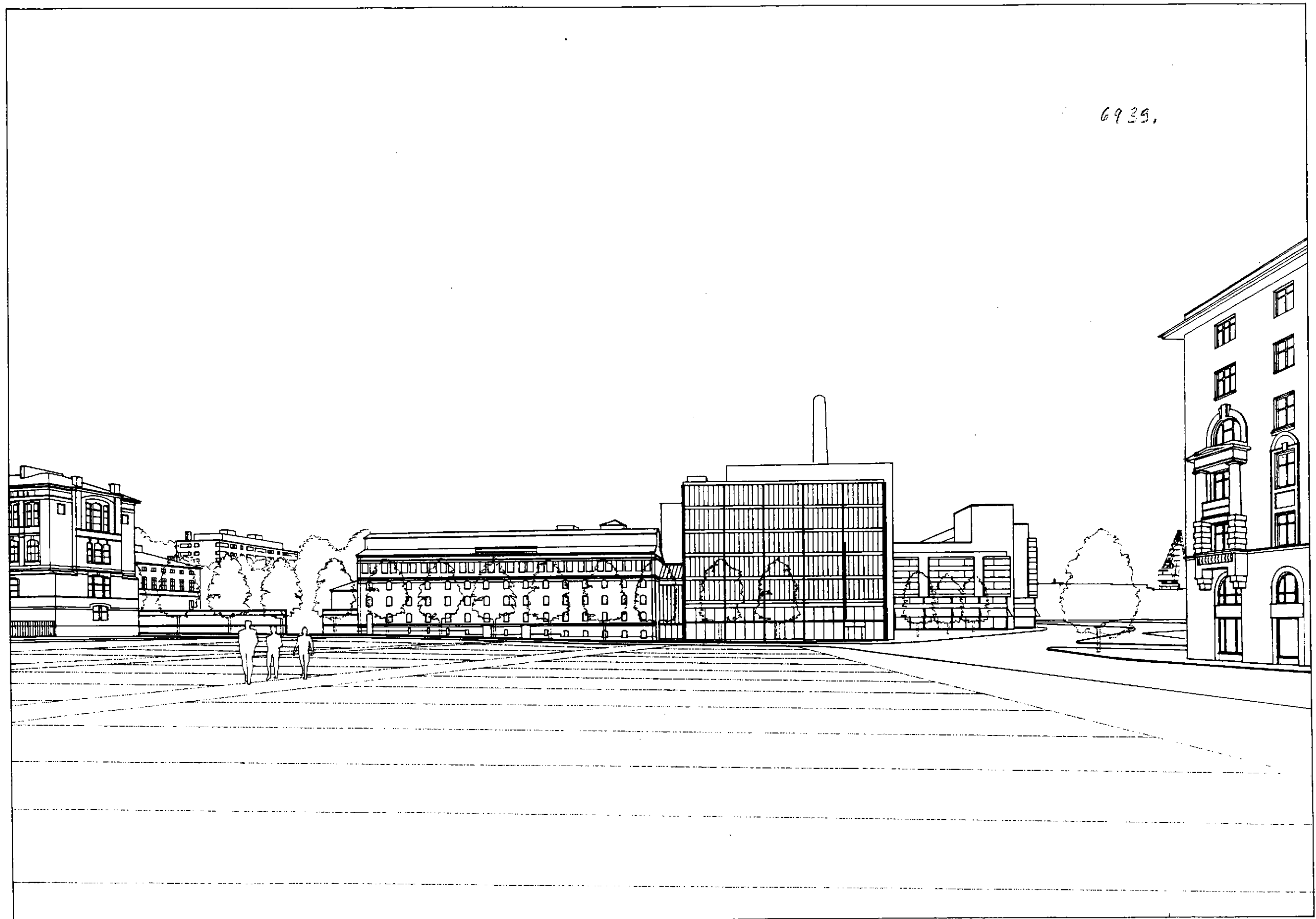


6939,



→ H I E T A L A H T I - P R O J E K T I
 K Ä Y T T Ö S U U N N I T E L M A 2 4 . 4 . 1 9 9 2
 A R K K I T E H T I T O I M I S T O J A N S Ö D E R L U N D O Y

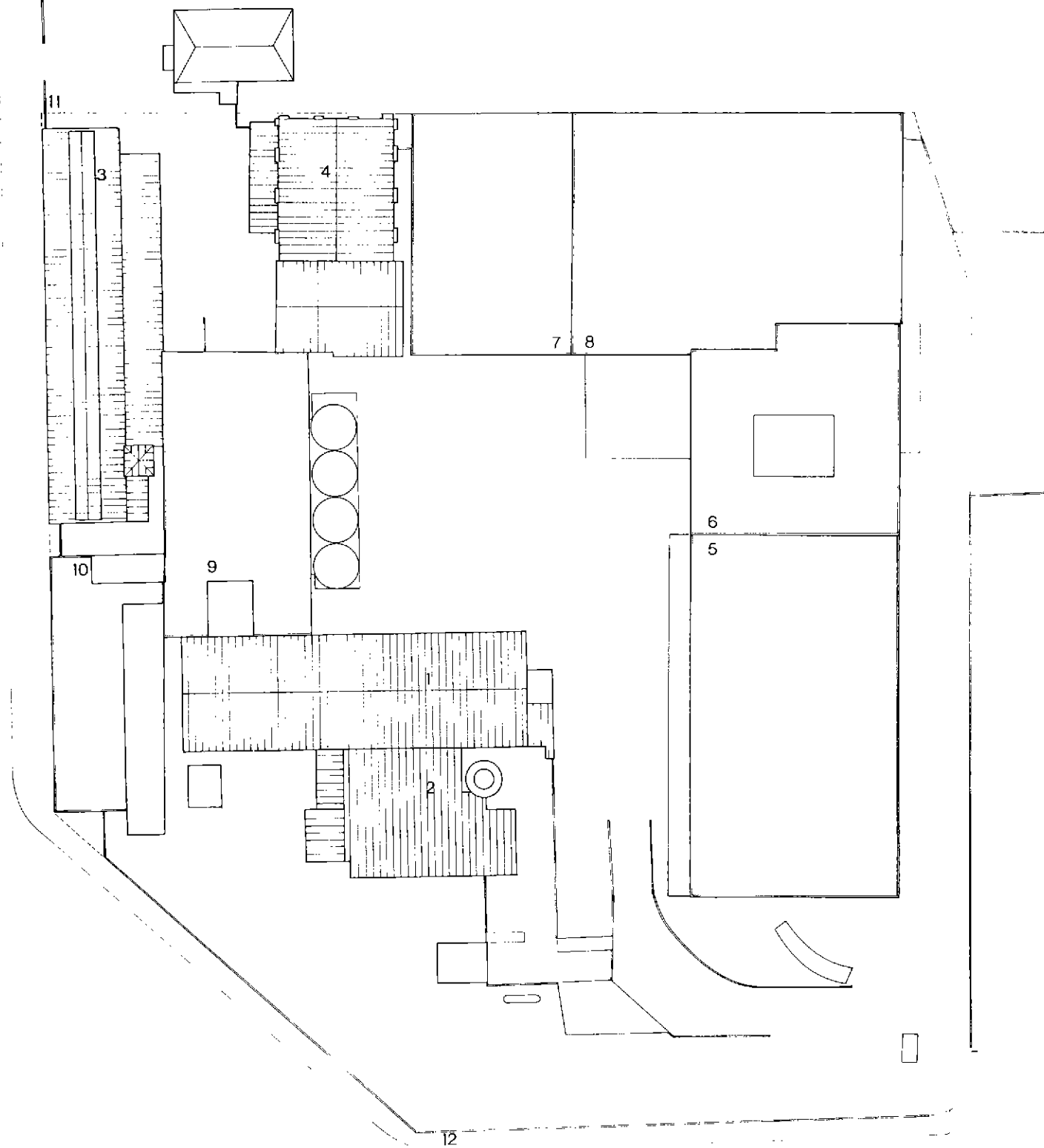
H I E T A L A H T I - P R O J E K T I

KAUPUNKIKUVALLISET JA TOIMINNALLISET TAVOITTEET

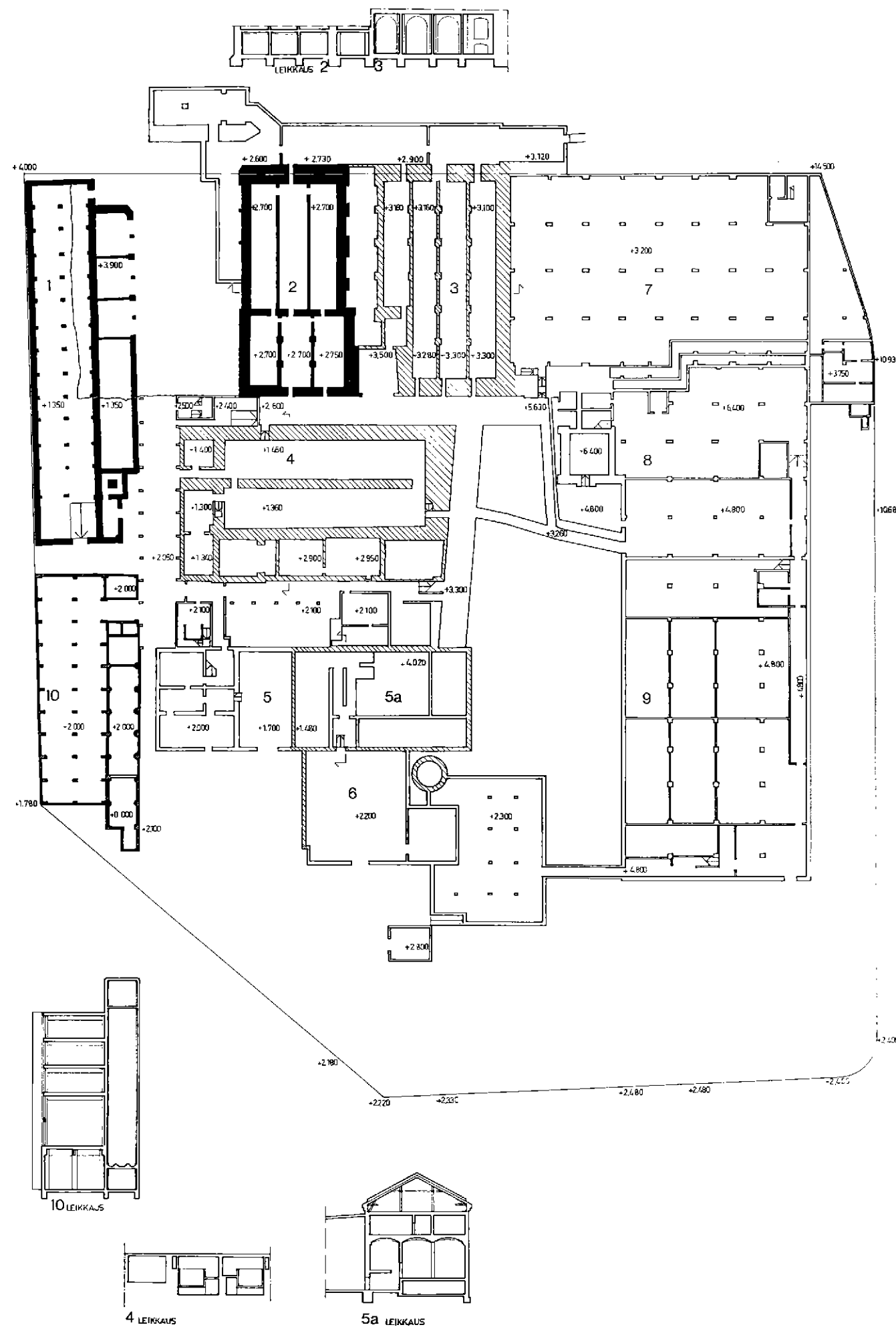
Korttelin suunnittelun lähtökohtana on myös hankkeen jatkosuunnittelun yhteydessä pidetty ympäröivän kantakaupungin umpi-korttelistruktuuria ja korkeuksia.

Verrattuna aikaisempaan ehdotukseen, on tässä suunnitelmassa korttelin sisällä sijaitseva viinanpolttimo- / tehdaspalvelurakennus jätetty vapaasti seisomaan. Sen länsipuolelle on muodostettu pieni aukio, jolloin viinanpolttimorakennus on nähtävissä myös Hietalahdenrannasta käsin.

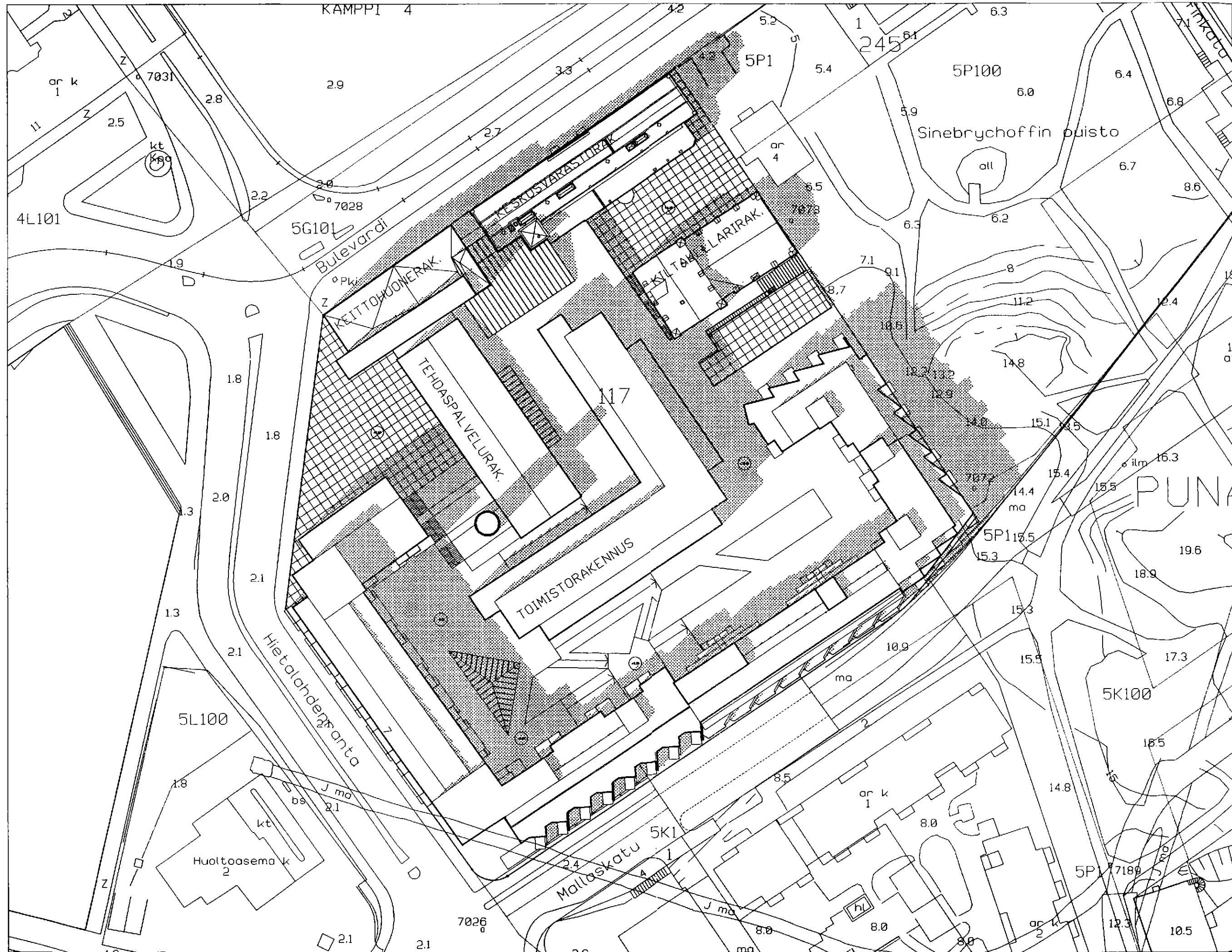
Sinebrychoffin puisto on, kuten aikaisemmassakin suunnitelmassa, rajattu kortteliseinämällä selvästi hahmottuvaksi, omaksi kaupunkitilakseen. Aikaisempaan ehdotukseen nähden on puistonpuoleista asuinrakennusta madallettu porrastaen.



- 1 Viinanpolttimo/tehdaspalvelurakennus. Korttelin vanhin rakennus; suunn. 1832 A.W. Arppe. Muutoksia mm. Th. Höijer 1872–73, 1876. Alunperin kaksikerroksinen, viinanpolttimoksi suunniteltu rakennus korotettiin kolmikerroksiseksi 1873 ja luoteispään puurakenteinen osa korvattiin tiilisellä 1876. Tiilinen pannuhuone ja savupiippu rakennettiin viinanpolttimon kylkiäiseksi 1892. Sisätiloissa suoritettiin muutoksia (mm. portaikko) 1913. Rakennusrungon keskellä sijaitseva voimakeskus on holvattu tiilisin ristiholvein, joita kannattavat kaksi valurautapylvästä; on oletettavaa, että ne ovat 1800-luvun jälkipuoltoa. (HKM)
- 2 Höyrypannuhuone/voimakeskus, kattilahuone, suunn. Th. Höijer 1892; muutoksia W. Aspelin 1913, Fr. Donner 1939.
- 3 Makasiini- ja käymiskellarirakennus/keskusvarasto/pääkonttori, suunn. Sebastian Gripenberg 1880; 1891 korotus ja laajennus, Th. Höijer. Rakennuksen ensimmäisessä kerroksessa ovat aiemmin sijainneet kaakeloidut käymisaltaat, jotka on purettu. 1. kerros on katettu poikittaisin tynnyriholvein, joita kannattaa valurautainen pylväsriivistö. Yhtä lukuunottamatta pylväät on myöhemmin verhottu betonilla. Osassa 1. kerrosta on kappaholvi. (HKM)
- 4 Mallastamo ja varastokellari/kiltakellari, edustustiloja, suunn.- Th. Höijer 1877–78. Tiilirakenteinen kiltakellarirakennus on rakennettu alunperin vuonna 1885, mutta rakennuksen osia on tämän jälkeen useaan otteeseen uudistettu ja muutettu.
- 5 Vanha pullotushalli (nyk. tehdas- ja konttoritiloja), suunn. 1939–40 Fr. Donner. Vuonna 1940 rakennetussa rakennuksessa on betonirunko, välipohjat ovat betonista ja seinärakenne on poltetusta tiilestä.
- 6 Pääkonttorirakennus, suunn. 1958 W. Baeckman. Vuonna 1958 rakennetussa rakennuksessa on betonirunko, välipohjat ovat betonista ja seinärakenne on poltetusta tiilestä. Rakennuksessa on toimisto-, laboratorio- sekä tuotantotiloja.
- 7 Lastaushalli, suunn. 1968 W. Baeckman. Vuonna 1968 rakennetun yksikerroksisen varistorakennuksen rungon muodostavat betonipilarit ja liimapuupalkit ja seinärakenteena on kevytbetonielementit.
- 8 Uusi pullotushalli, suunn. 1968 W. Baeckman. Vuonna 1970 rakennetussa rakennuksessa on betonirunko, välipohjat ovat betonista ja seinärakenne on poltetusta tiilestä.
- 9 Käymisrakennus, suunn. 1967 W. Baeckman. Vuonna 1967 rakennetussa rakennuksessa on betonirunko, välipohjat ovat betonista ja seinärakenne on poltetusta tiilestä.
- 10 Keittuhuone, suunn. 1969–1970 W. Baeckman. Betonirakenteisen rakennuksen julkisivut ovat Hietalahden puolella punatiiltä, torin puolella julkisivua hallitsevat suuret ikkunapinnat. Mallassiilot rakennuksen sisällä ovat liukuvalubetonia. Sillojen lisäksi rakennus sisältää kaksikerroksisen keittuhuoneen, vedenpuhdistamon, humala- ja soke-rivaraston, ATK-osaston sekä ylimmässä kerroksessa henkilökunnan ruokasalin. (HKM)



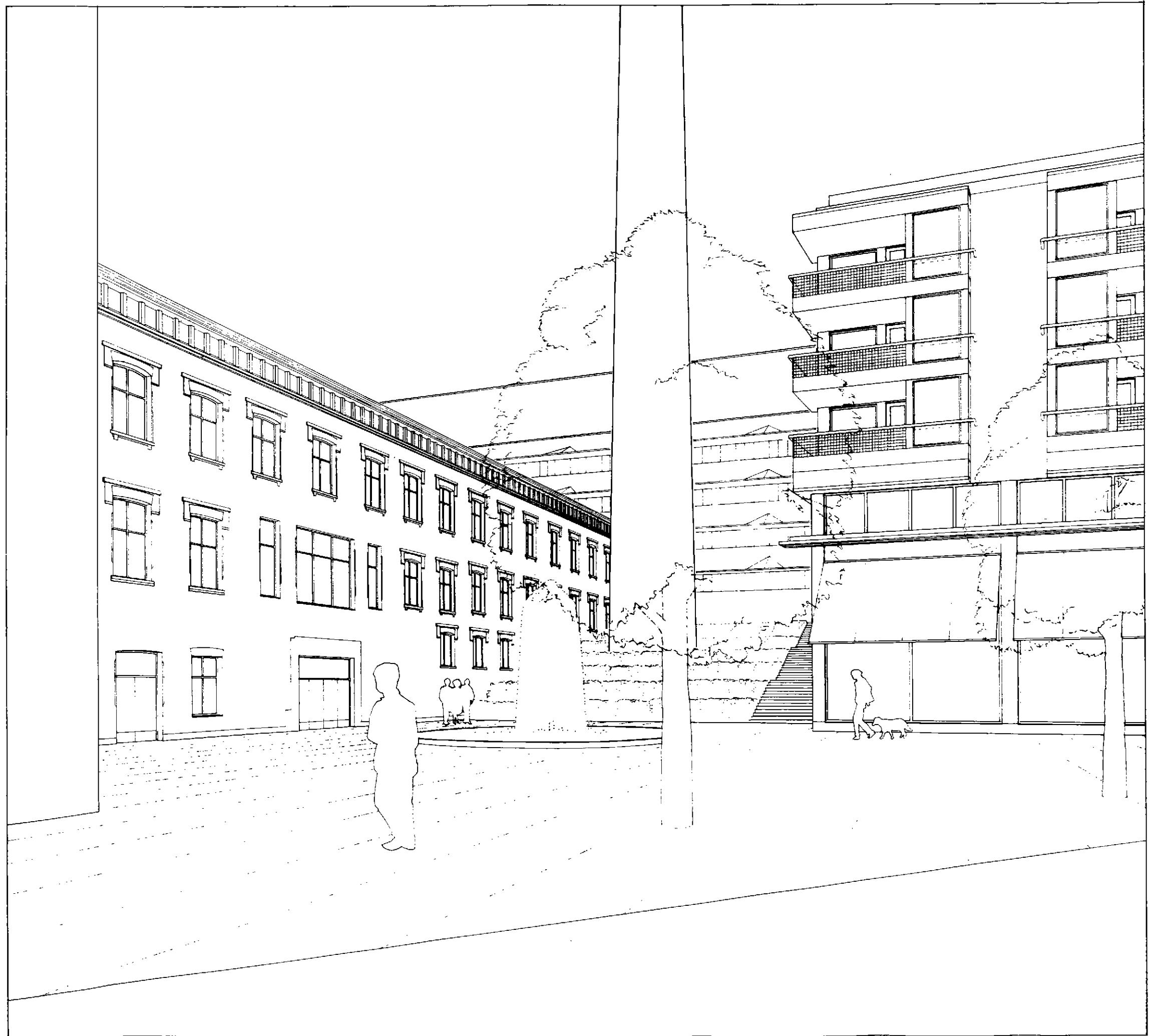
- 1 Makasiini- ja käymiskellarirakennus/keskusvarasto/pääkonttori, suunn. Sebastian Gripenberg 1880; 1891 korotus ja laajennus, Th. Höjjer. Rakennuksen ensimmäisessä kerroksessa ovat aiemmin sijainneet kaakeloituneet käymälätilat, jotka on purettu. 1. kerros on katettu poikittaisin tynnyriholvein, joita kannattaa valurautainen pylväsriivistö. Yhtä lukuunottamatta pylväät on myöhemmin verhoitu betonilla. Osassa 1. kerrosta on kappaholvi. (HKM)
- 2 Mallastamo ja varastokellari/kiltakellari, edustustiloja, suunn. Th. Höjjer 1877-78. Bavariakellarit: tasakattoisia, välikatto tuettu rautakiskoin.
- 3 Nikolai-kellarit, suunn. 1882, Sebastian Gripenberg. Kellarit liittyneet alunperin makasiiniin, joka on purettu 1968 rakennetun autotallin tieltä. Korkeissa kellaritiloissa on kappaholvi ja painovoimainen ilmanvaihtojärjestelmä.
- 4 Kaksi pitkää kellaritilaa, suunn. Th. Höjjer, 1869. Kellarit liittyneet alunperin jyvämäkasiiniin, jonka paikalla ovat 1967 ja 1970 rakennetut käymiskellari ja silot. Kaakeloituissa kellareissa on yhä käymälätilat.
- 5 Viinanpolttimo/tehdaspalvelurakennus. Korttelin vanhin rakennus; suunn. 1832 A.W. Arppe. Muutoksia mm. Th. Höjjer 1872-73, 1876. Alunperin kaksikerroksinen, viinanpolttimoksi suunniteltu rakennus korotettiin kolmikerroksiseksi 1873 ja luoteispään puurakenteinen osa korvattiin tiilisellä 1876. Tiilinen pannuhuone ja savupiippu rakennettiin viinanpolttimon kylkiäiseksi 1892. Sisätiloissa suoritettiin muutoksia (mm. portaikko) 1913. Rakennusrungon keskellä sijaitseva voimakas on holvattu tiilisin ristiholvein, joita kannattavat kaksi valurautapylvästä; on oletettavaa, että ne ovat 1800-luvun jälkipuoliskolta. (HKM)
- 6 Höyrypannuhuone/voimakas, kattilahuone, suunn. Th. Höjjer 1892; muutoksia mm. W. Aspelin 1913, Fr. Donner 1939.
- 7 Annan kellarit, suunn. 1968 W. Baeckman. Liittyvät samanaikaisesti rakennettuun pullotushalliin.
- 8 Ylipumppauskellari, suunn. 1958 W. Baeckman. Liittyy samanaikaisesti rakennettuun toimistorakennukseen.
- 9 Marian kellarit, suunn. 1939-40 Fr. Donner. Liittyvät samanaikaisesti rakennettuun pullotushalliin (nyk. tehdas- ja konttoritiloja).
- 10 Keittuhuone, suunn. 1969-1970 W. Baeckman. Betonirakenteisen rakennuksen julkisivut ovat Hietalahden puolella punatiiltä, torin puolella julkisivua hallitsevat suuret ikkunapinnat. Mallasiilot rakennuksen sisällä ovat liukuvalubetonia. Siltojen lisäksi rakennus sisältää kaksikerroksisen keittuhuoneen, vedenpuhdistamon, humala- ja soke-riivaston, ATK-osaston sekä ylimmässä kerroksessa henkilökunnan ruokasalin. (HKM)





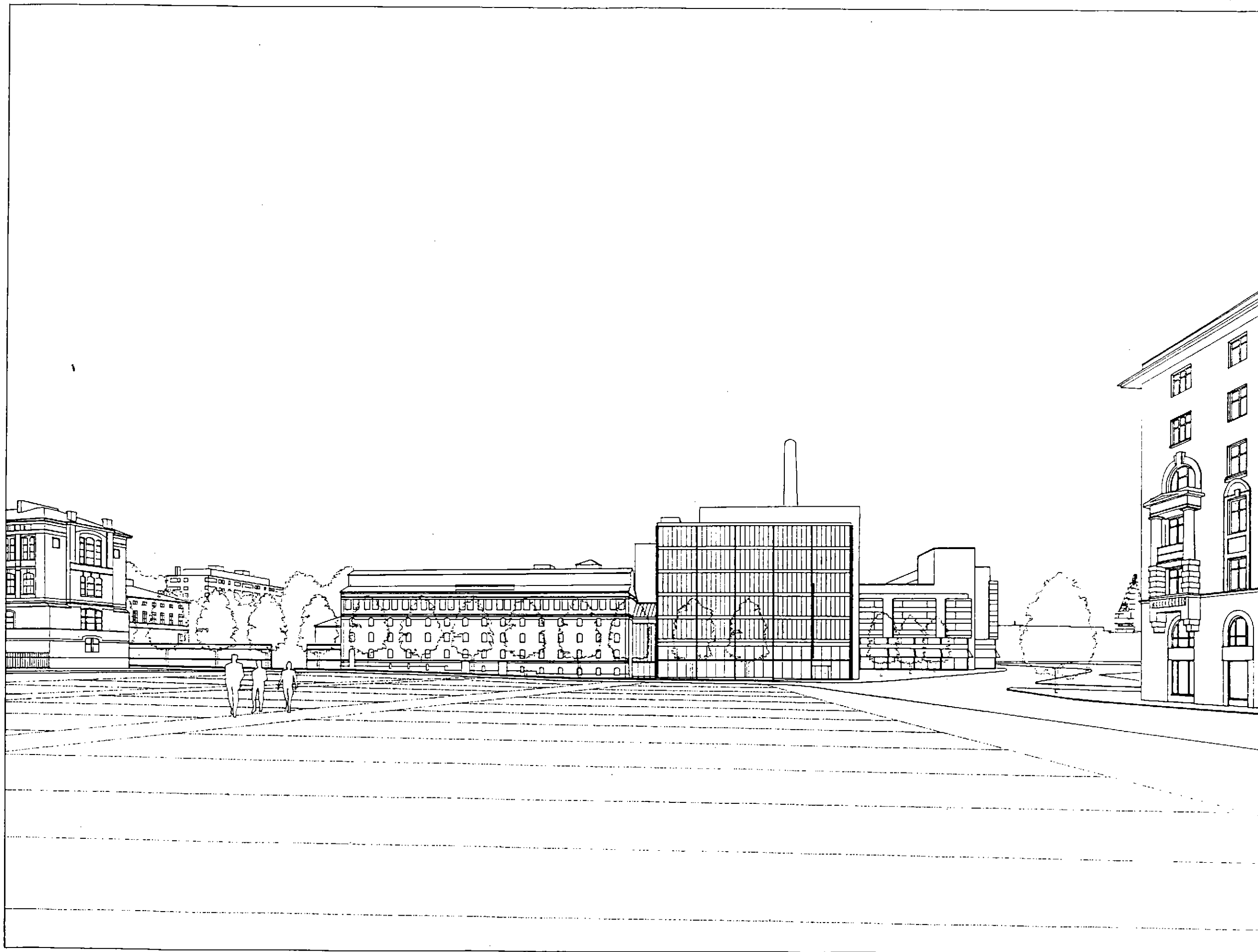
H I E T A L A H T I - P R O J E K T I

N Ä K Y M Ä H I E T A L A H D E N R A N N Ä L T Ä



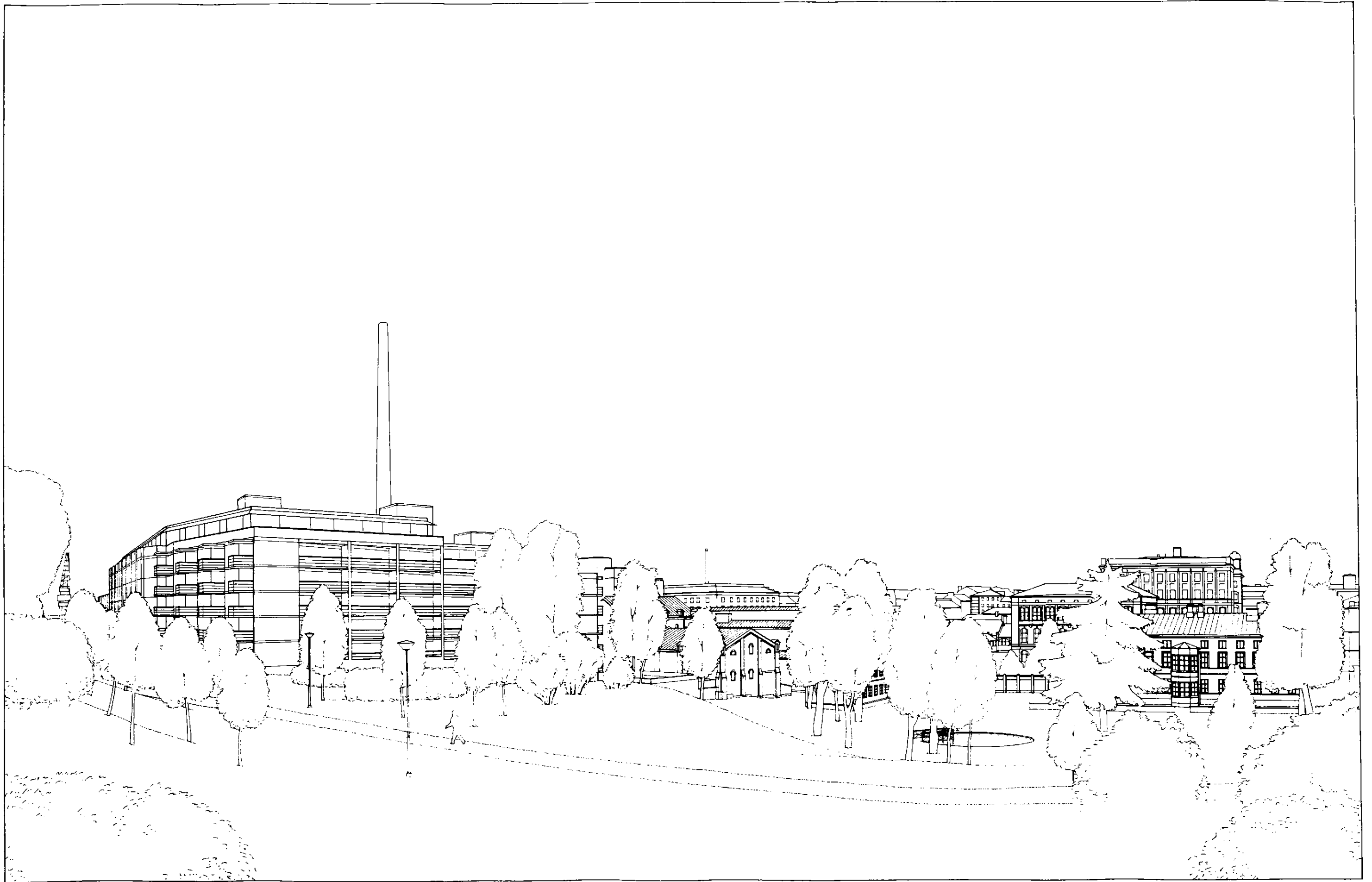
H I E T A L A H T I - P R O J E K T I

N Ä K Y M Ä R A N T A - A U K I O L T A



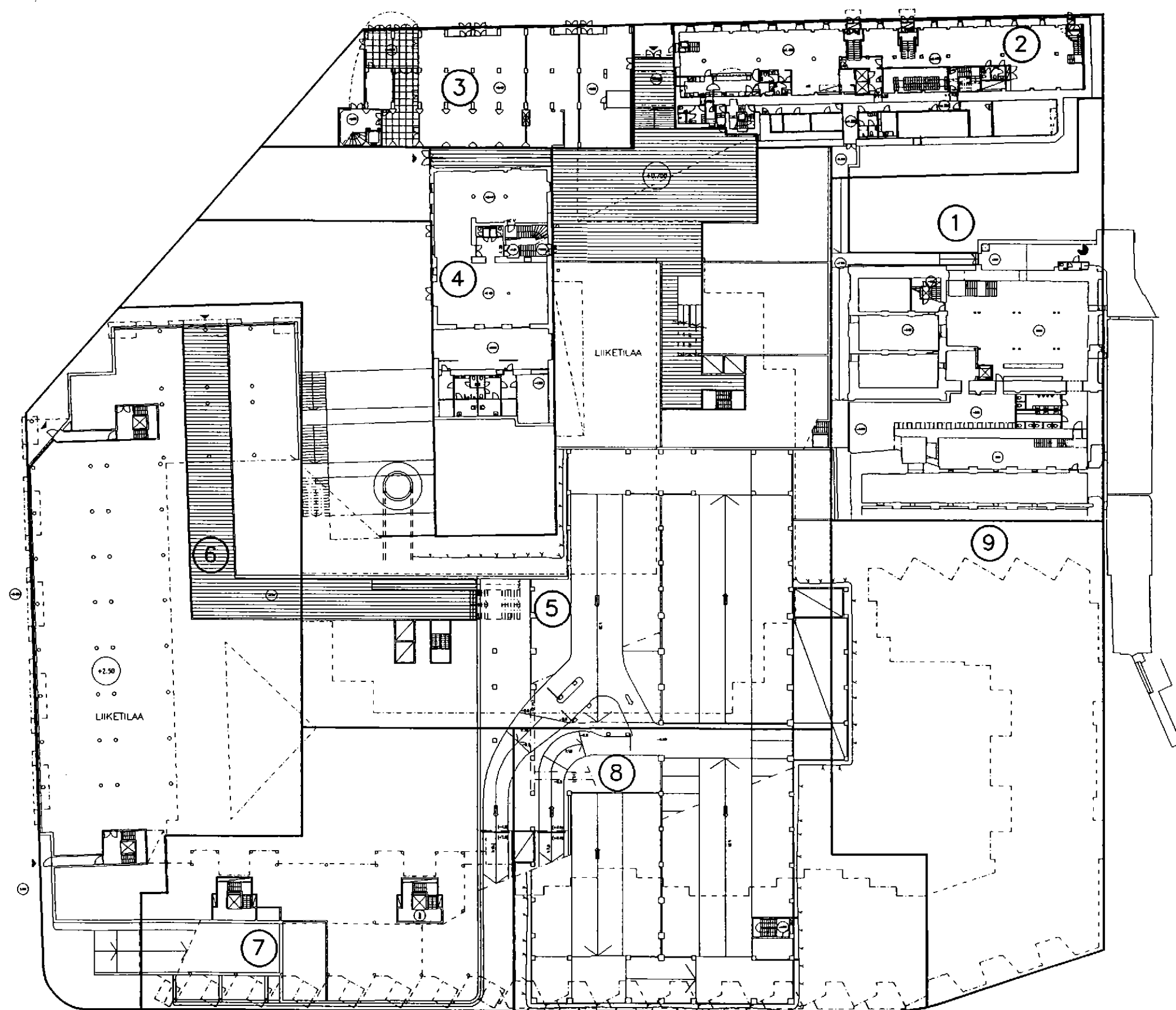
H I E T A L A H T I - P R O J E K T I

N Ä K Y M Ä H I E T A L A H D E N T O R I L T A

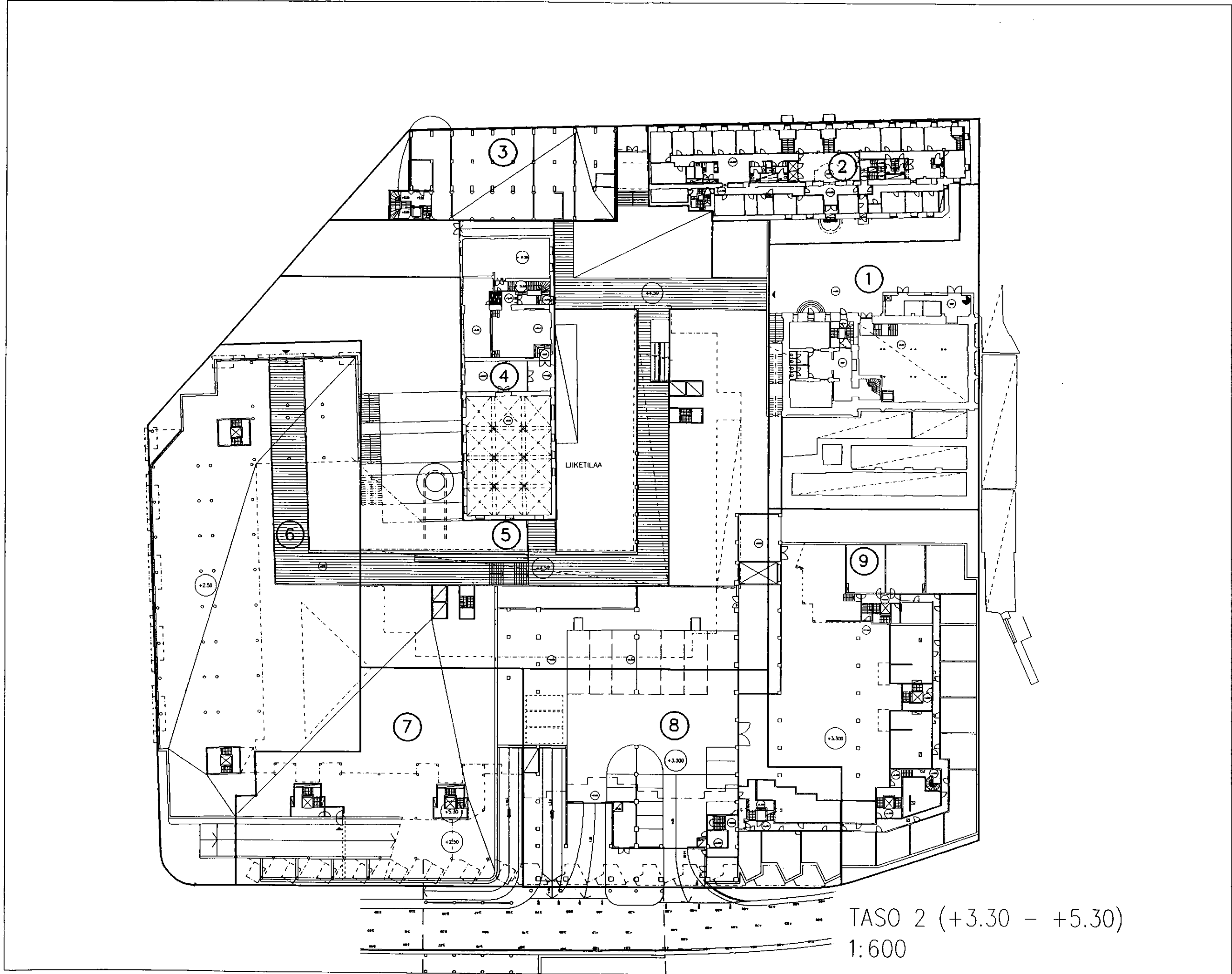


H I E T A L A H T I - P R O J E K T I

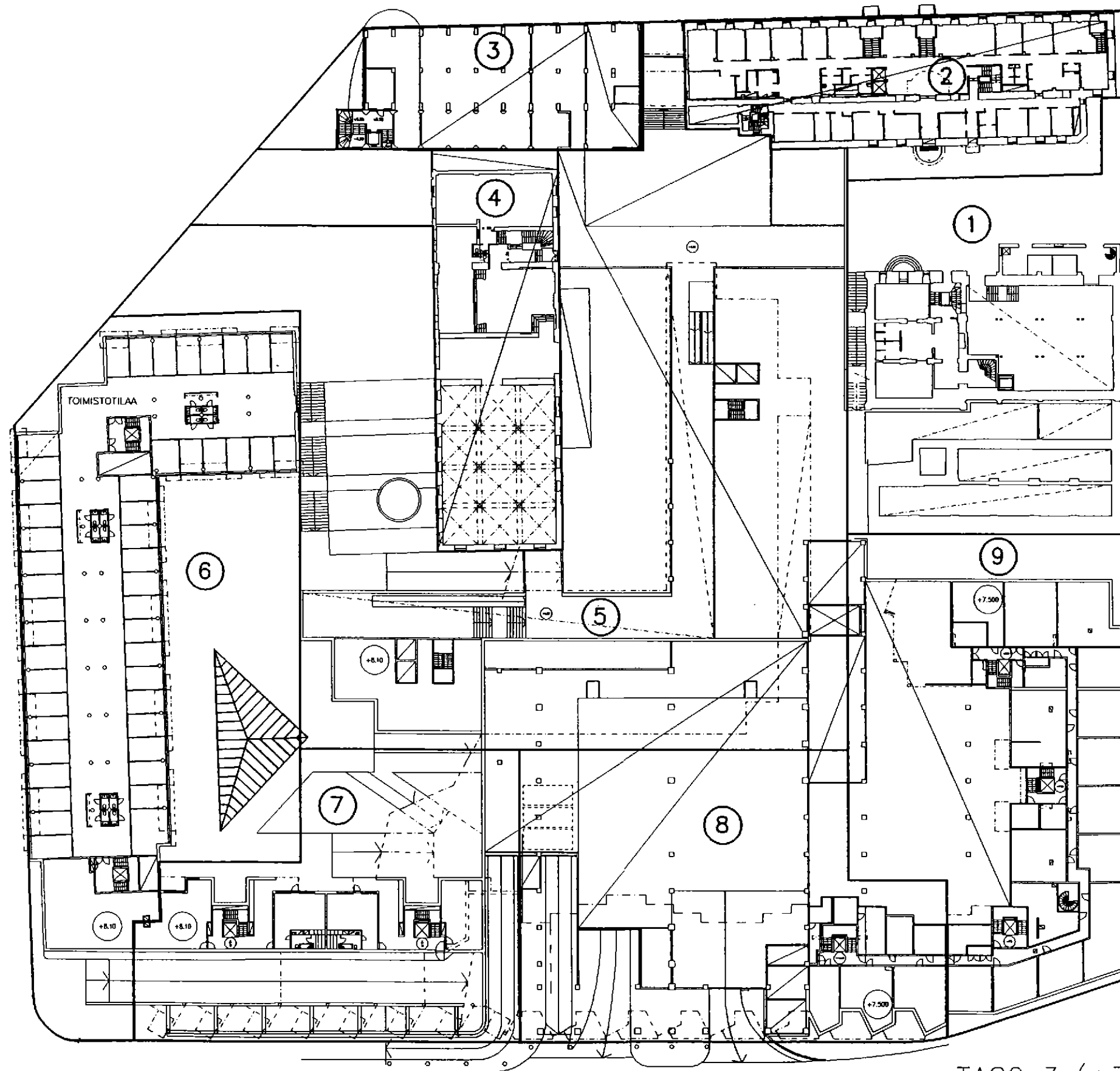
N Ä K Y M Ä S I N E B R Y C H O F F I N P U I S T O S T A



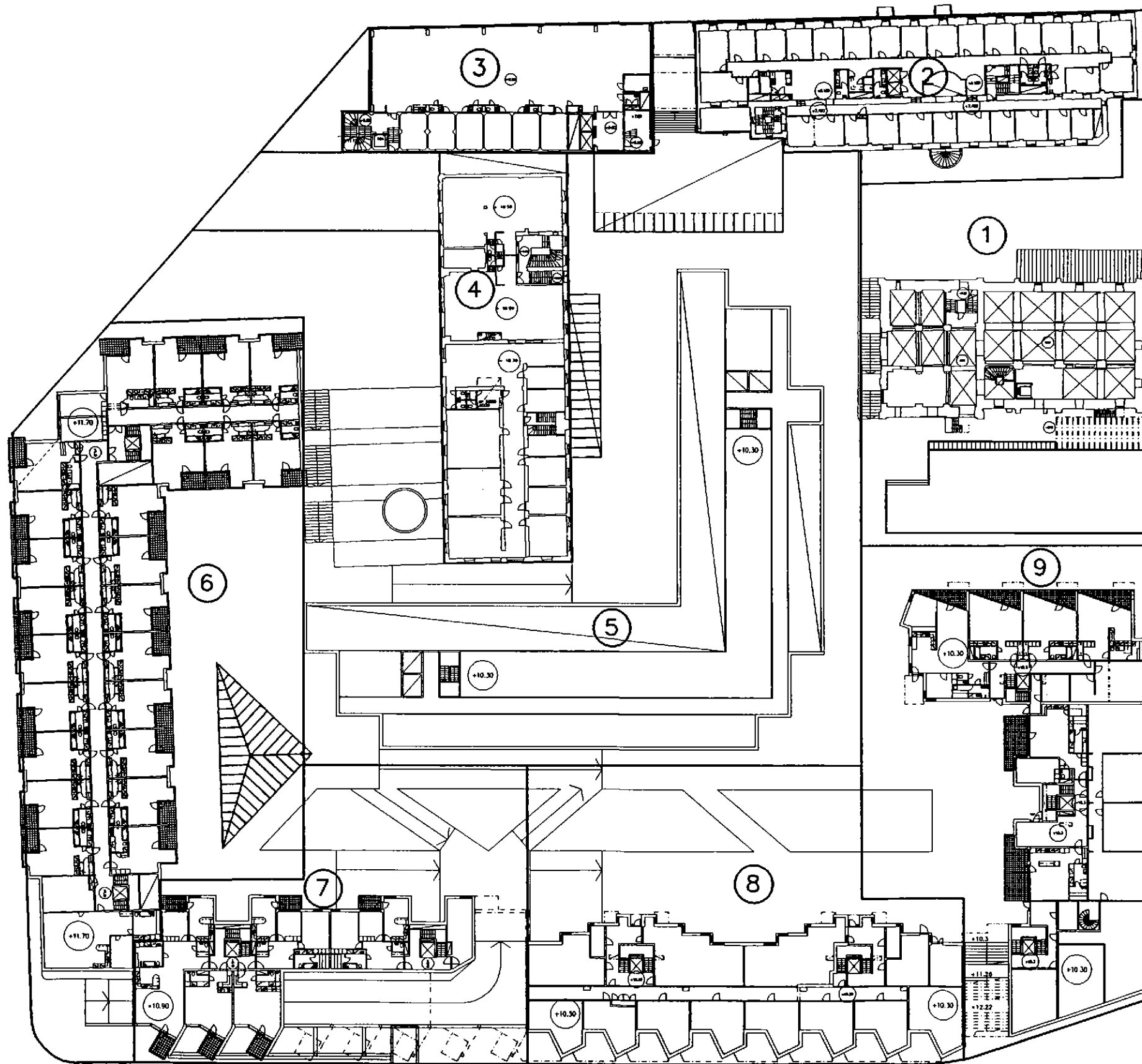
TASO 1 (+0.70 - +2.50)
1:600



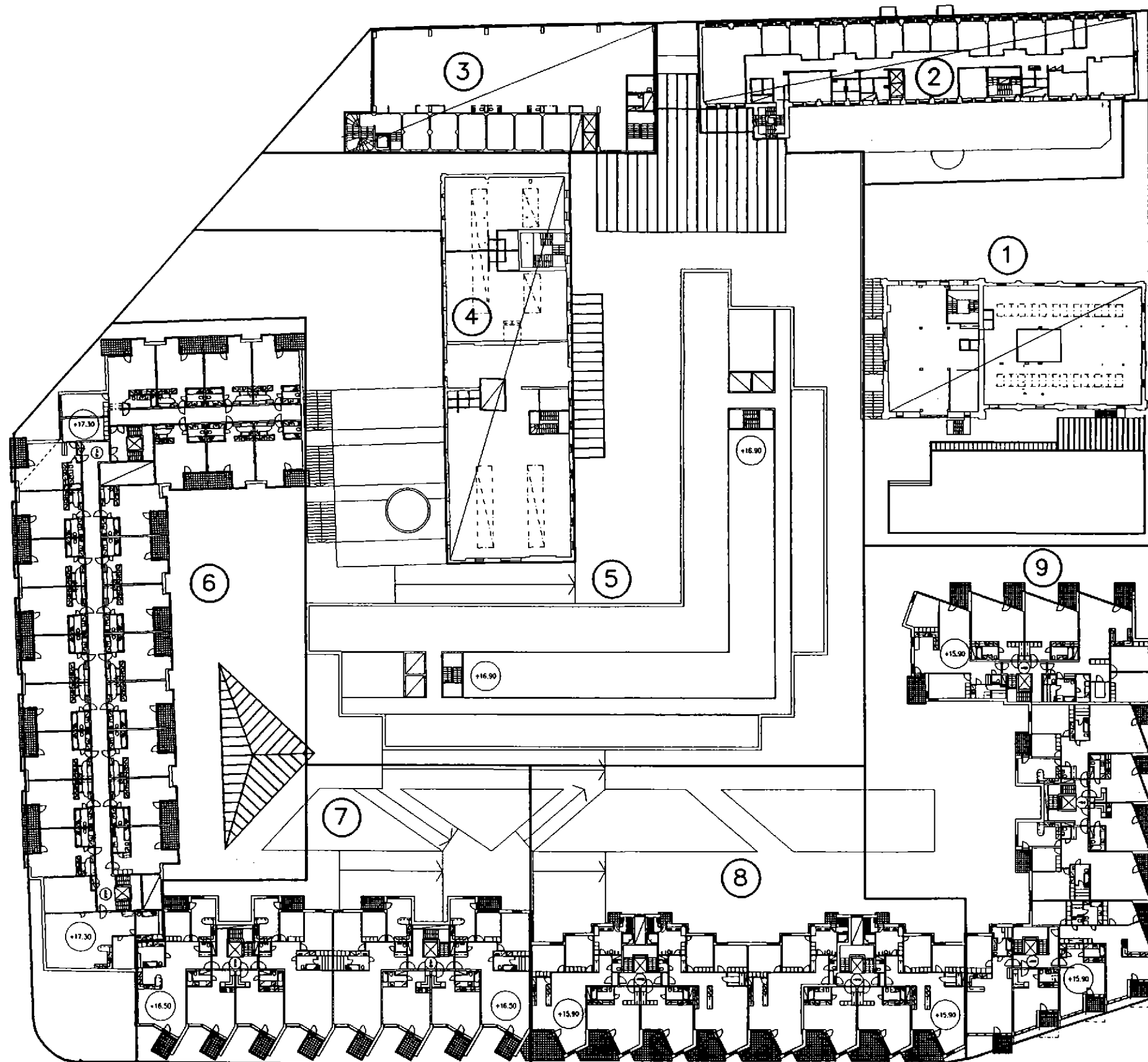
TASO 2 (+3.30 - +5.30)
1:600



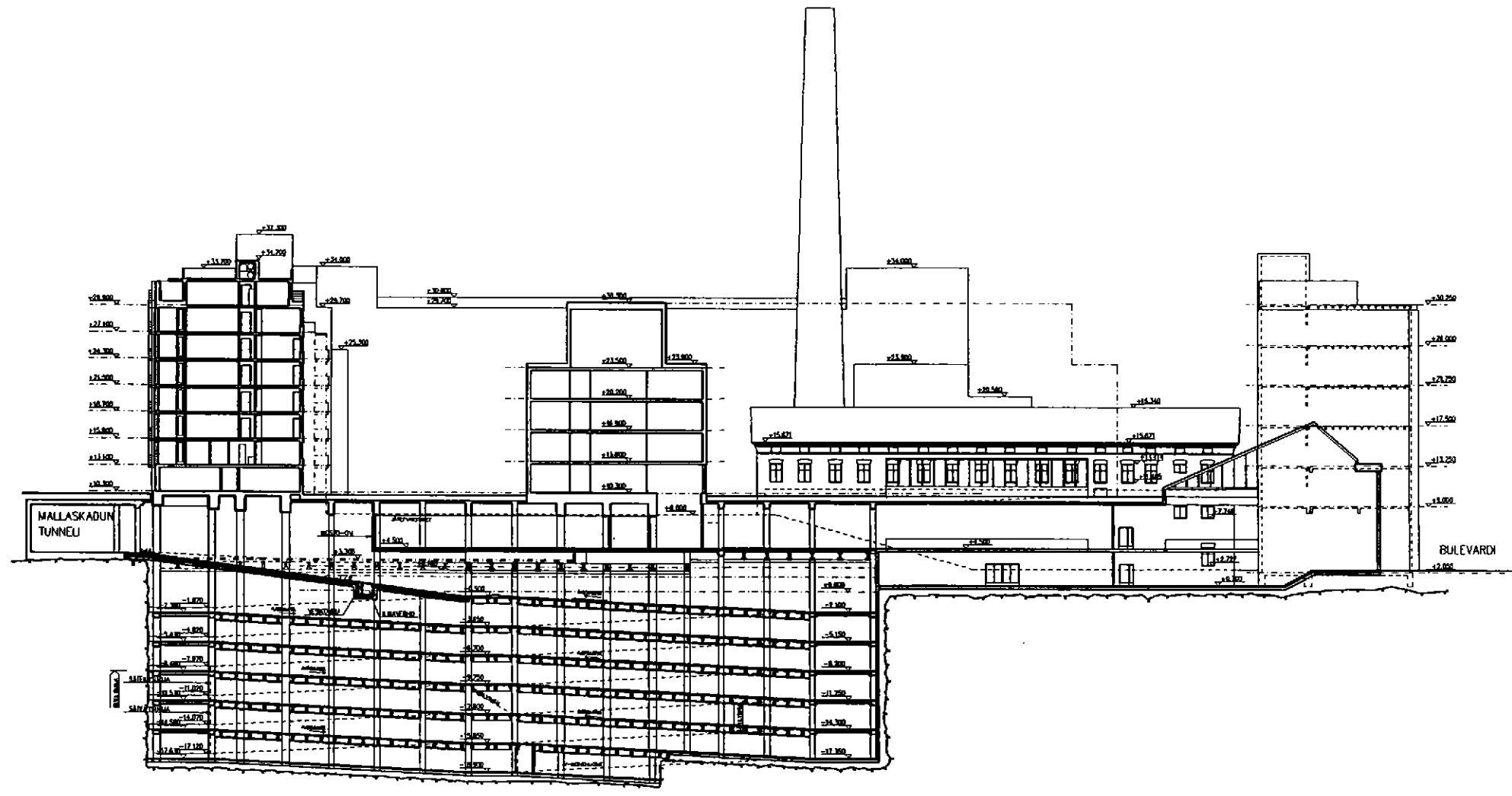
TASO 3 (+7.50 - +8.10)
1:600



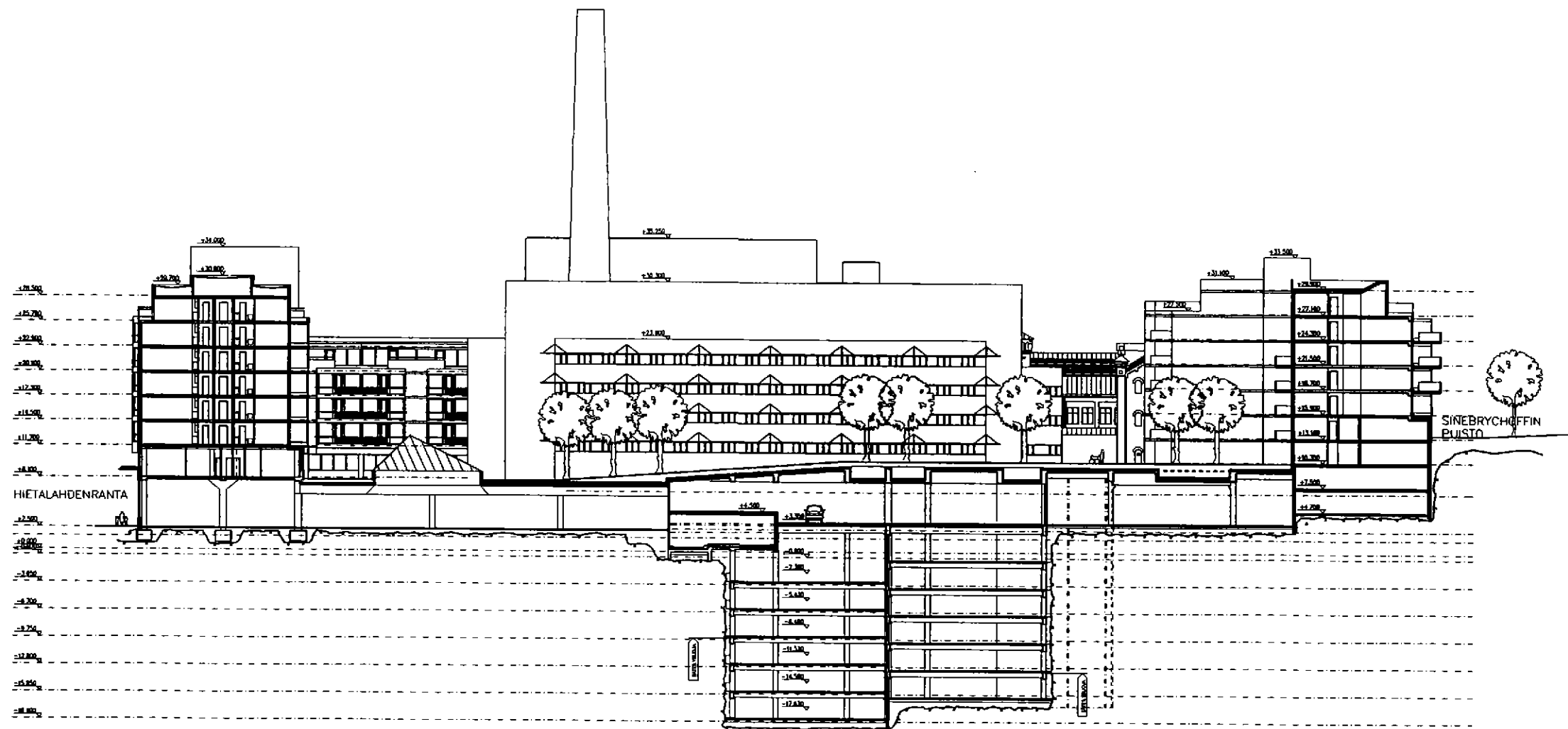
TASO 4 (+10.3 - +11.70)
1:600



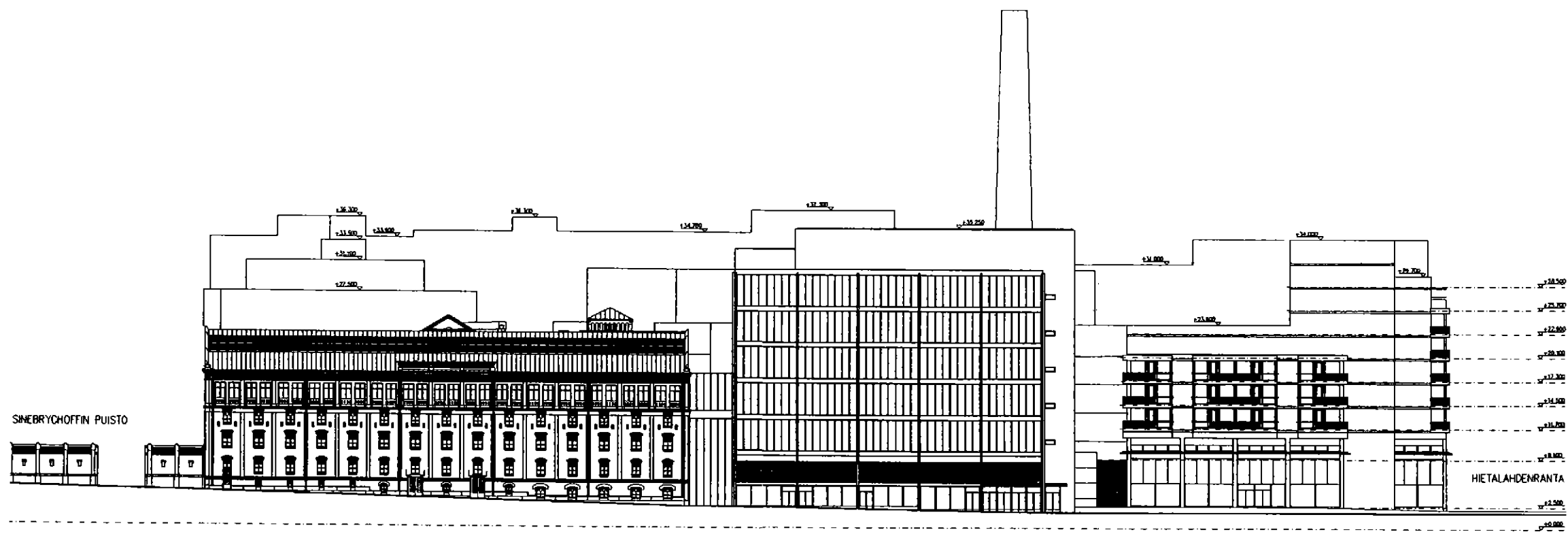
TASO 6 (+15.90 - +17.30)
1:600



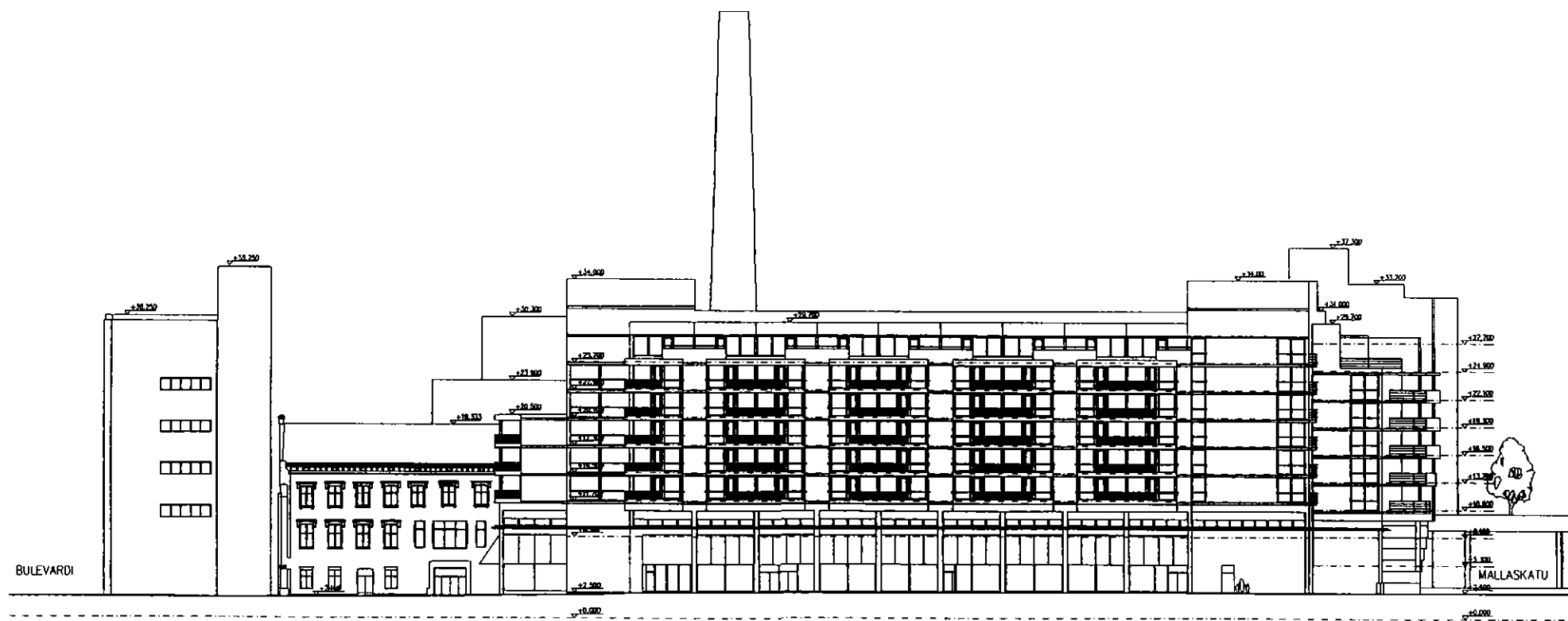
PERIAATELEIKKAUS A-A
 MALLASKATU – BULEVARDI
 1:600



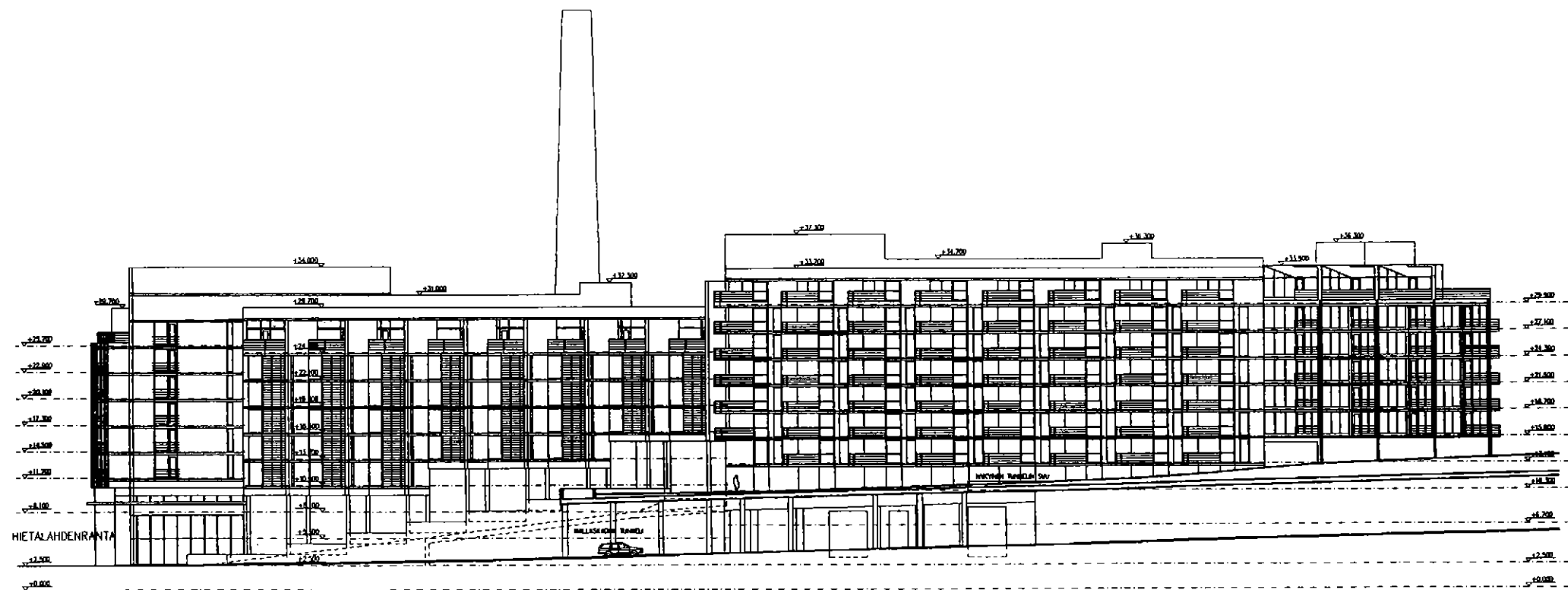
PERIAATELEIKKAUS B-B
HIETALAHDENRANTA – SINEBRYCHOFFIN PUISTO
1:600



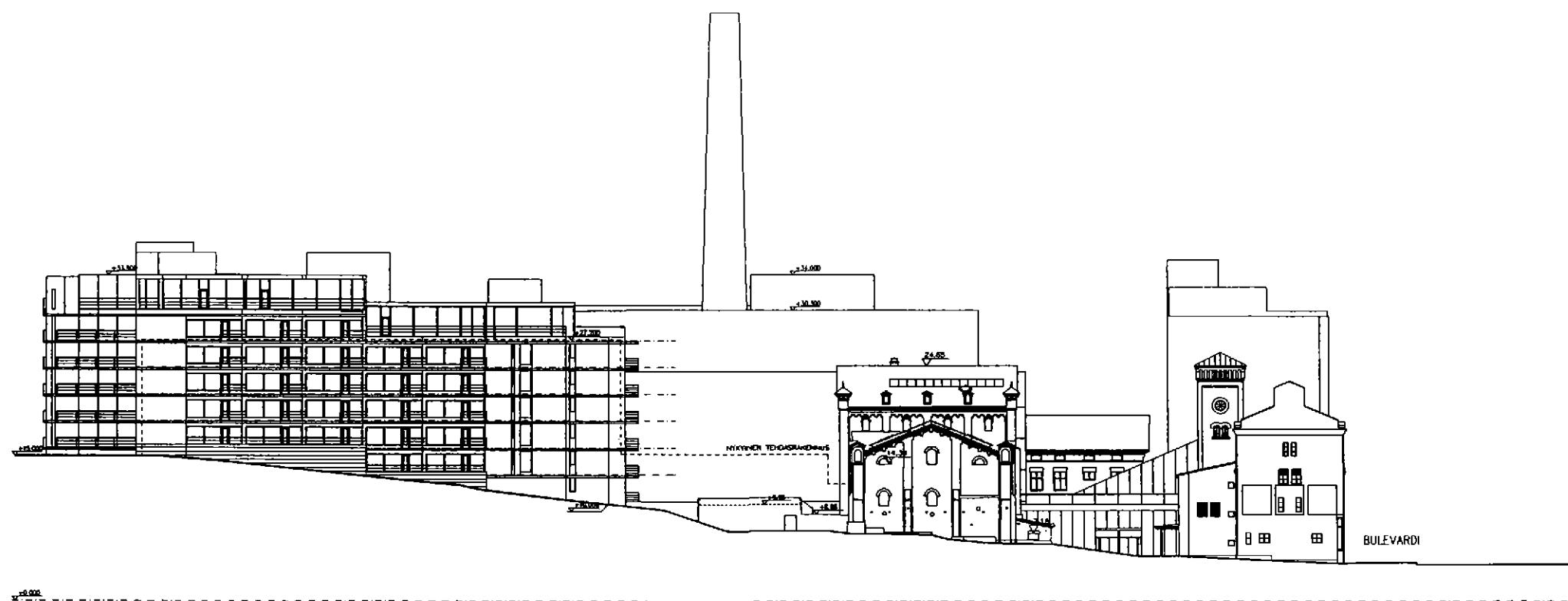
JULKISIVU LUOTEeseen
BULEVARDILLE
1:600



JULKISIVU LÖUNAASEEN
HIETALAHDENRANNALLE
1:600



JULKISIVU KAAKKOON
MALLASKADULLE
1:600



JULKISIVU KOILLISEEN
SINEBRYCHOFFIN PUISTOLLE
1:600

H I E T A L A H T I - P R O J E K T I
KERROSALALASKELMA 24. 4. 1992

UUDISRAKENNUKSET

toimisto- ja liiketilaa	16 530 m ²
asuntoja	25 135 m ²
harrastustila	930 m ²
YHTEENSÄ	42 595 m ²

SÄILYTETTÄVÄT RAKENNUKSET

Tehdaspalvelurakennus	2 791 m ²
Kiltakellarirakennus	1 786 m ²
Keskusvarastorakennus	4 008 m ²
Keittuhuonerakennus	3 744 m ²
säilytettävät kellaritilat	1 100 m ²
YHTEENSÄ	13 429 m ²

KERROSALAA YHTEENSÄ 56 024 m²

AUTOPAIKKALASKELMA

asuntoja 300kpl, 1ap / as	300 ap
liikekerrosalaa 9 410m ² , 1ap / 150m ²	63 ap
toimisto- ja ravintolakerrosalaa 20 549m ² , 1ap / 350m ²	59 ap
muiden toimintojen kerrosalaa 930m ² , 1ap / 200m ²	5 ap
lisäksi 80 ap	80 ap
autopaikkoja yhteensä	507 ap
