

Savjat

5/97

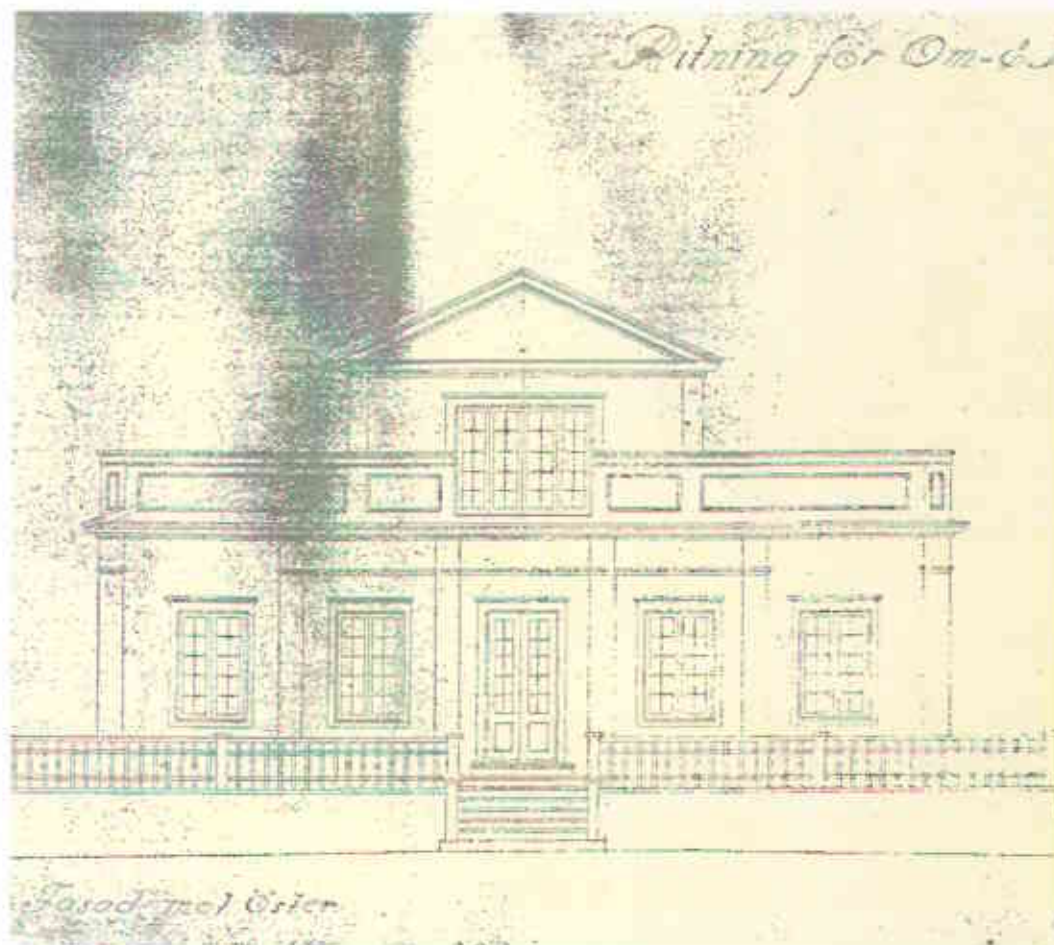


HELSINGIN KAUPUNKISUUNNITTELUVIRASTON
KAAVOITUSOSASTON SELVITYKSIÄ 1997 : 5



KAUPUNKISUUNNITTELUVIRASTON
KAAVOITUSOSASTO 14656.

ANNALAN HUVILA RAKENNUSTEN KÄYTTÖSUUNNITELMA



Kantakaupungin itäranta-projekti, Tiina Koskenniemi-Mäkinen, Helena Seppälä

Annalan huvila
Rakennusten käyttösuunnitelma

30.09.1997

Tekijä(t) Kantakaupungin itäranta-projekti, Tiina Koskenniemi-Mäkinen, Helena Seppälä	
Nimeke Annalan huvila Rakennusten käyttösuunnitelma	
Sarjan nimeke Helsingin kaupunkisuunnitteluviraston kaavoitusosaston selvityksiä	
Sarjanumero 1997: 5	Julkaisu-aika 30.09.97
Sivuja 31	Liitteitä -
ISBN	ISSN 1235-4104
Kieli koko teos FIN	Yhteenveto
Tiivistelmä <p>Annalan huvilan rakennusryhmä ja siihen liittyvä puisto Helsingin Vanhassakaupungissa muodostavat kokonaisuuden, joka on säilyttänyt alkuperäisen arkkitehtonisen hahmonsa 1800-luvun helsinkiläisenä porvarishuvilana. Huvilan historia liittyy merkittävän helsinkiläisen kauppiassuvun, Waseniusten vaiheisiin. Puutarhaviljelyllä on ollut merkittävä osa Annalan historiassa.</p> <p>Asemakaavallinen uudelleentarkastelu läheisen Kellomäen ja Annalan kehittämiseksi historiallisesti ja kulttuurihistoriallisesti arvokkaina alueina edellyttää olemassa olevien rakennusten tulevaa käytön määrittelyä. Tässä raportissa on määritelty kullekin rakennukselle soveltuva käyttö pitäen lähtökohtana rakennuksen omia edellyksiä sekä sen historiallista ja rakennustaiteellista arvoa. Kunkin rakennuksen rakennushistoria on selvitetty siinä määrin, kuin se on saatavissa olevan arkistomateriaalin puitteissa mahdollista. Annalaan kehitettävä puutarhakulttuurin keskus on ollut lähtökohtana luonnosmaisten viitesuunnitelmien huonetilaohjelmaa laadittaessa.</p>	
Avainsanat PUUTARHAHISTORIA HUVILA-ASUTUS	
Asiasanat HELSINKI ANNALA HUVILAT PUUTARHATAIDE	
UDK 711.4 711.4-163	

ANNALAN HUVILA
RAKENNUSTEN KÄYTTÖSUUNNITELMA

Sisällysluettelo

SUUNNITTELUKOHDE	3
TEHTÄVÄN RAJAUS	3
HUVILAN HISTORIAA	5
ANNALAN TULEVAISUUS	6
PUUTARHAKULTTUURIN KESKUS, VILLA ANNEBERG	8
HUVILAN PÄÄRAKENNUS	9
PUUTARHURIN TALO	14
KARJASUOJA- JA ASUINRAKENNUS	18
VAUNU- JA TYÖKALULIITERI	23
SAUNA	24
TYÖNTEKIJÖIDEN ASUINTALO	25
LUHTITALO	28
ORANGERIA	30
LÄHDELUETTELO	32

SUUNNITTELUKOHDE

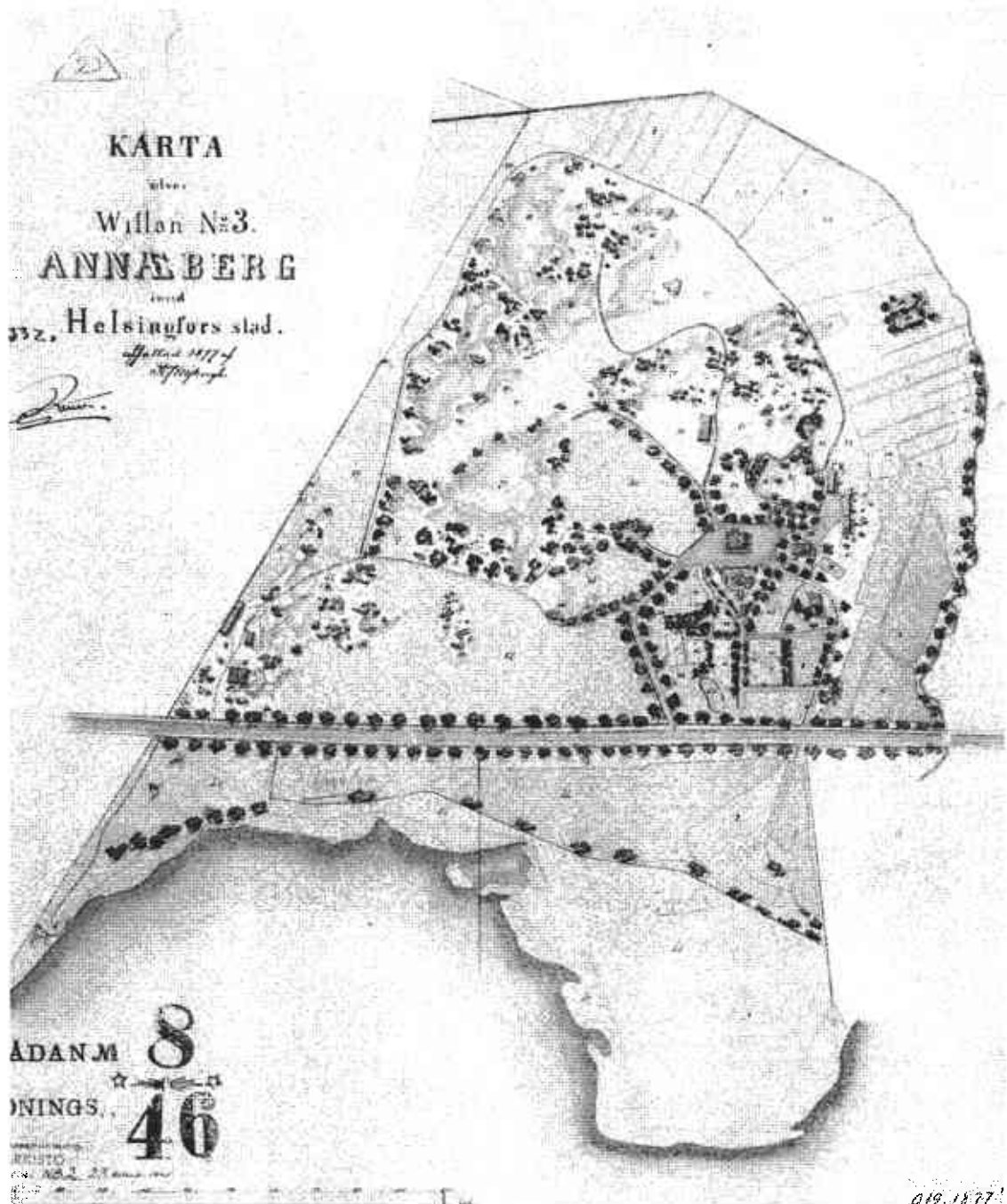
Annalan huvilaan kuuluvat rakennukset
osoite Hämeentie 154 00560 Helsinki
kaupunginosa 27 (Vanhakaupunki)
Rakennukset sijaitsevat puistoalueella.

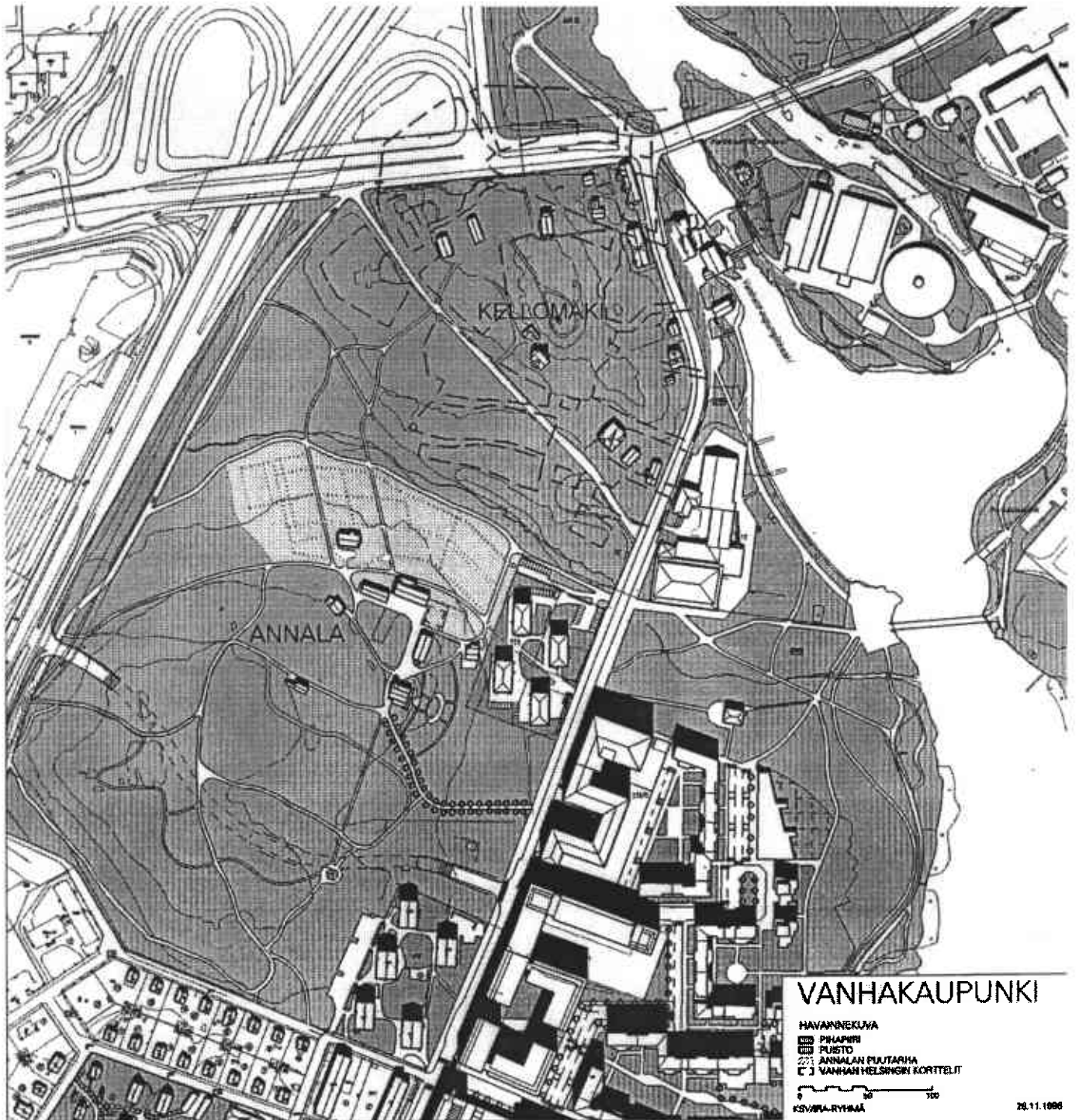
TEHTÄVÄN RAJAUS

Tehtävänä on ollut alueen asemakaavallista uudelleentarkastelua varten määritellä rakennusten tulevaa käyttöä sekä selvittää rakennusten soveltuvuutta siihen. Työssä on myös kartoitettu kunkin rakennuksen rakennushistoria siinä määrin kuin se on saatavissa olevan arkisto-
materiaalin puitteissa mahdollista.

Käytetyt lähteet

Rakennushistoriallisessa selvitystyössä on käytetty hyväksi kirjallisia dokumentteja, vanhoja kartoja, rakennuspiirustuksia ja vanhoja valokuvia. Pohjapiirrokset perustuvat Helsingin kaupungin rakennusviraston suorittamiin mittauksiin vuodelta 1986.





HISTORIAA

WASENIUSTEN AIKA 1826-1939

Annala sijaitsee Helsingin Vanhassakaupungissa. Puistoalueella sijaitseva rakennusryhmä muodostaa kokonaisuuden, joka on säilyttänyt alkuperäisen arkkitehtonisen hahmonsaa. Huvilaan kuuluu kahdeksan rakennusta, jotka ovat palvelleet herrasväen tai työntekijöiden asuntoina tai talousrakennuksina. Kaikki rakennukset ovat peräisin ajalta, jolloin alue oli yksityisessä hallinnassa.

Annalan perusti kaupungilta vuokratulle maalle 1826 kauppaneuvos Gustaf Otto Wasenius (1789-1852). Annala sai nimensä hänen ensimmäisen puolisonsa mukaan. G.O. Wasenius oli huomattava liikemies ja aikansa merkittäviä kulttuuri- ja kunnalliselämän vaikuttajia. Hän omisti kirjapainon, tupakkatehtaan ja kirjakaupan, harjoitti viljakauppaa sekä toimi Ruotsi-Norjan varakonsulina ja kaupunginvanhimpain puhemiehenä. Wasenius kustansi Helsingfors Tidningar-lehteä, oli mukana Kaivopuiston kylpylaitoksen perustamisessa ja hankki Ruotsista puutarhuri Wennströmin kaupungin yleisiä puistoja hoitamaan.⁽¹⁾ Annalasta tuli yli sadaksi vuodeksi suvun kesähuvila, johon liittyivät hyvin hoidetut viljelykset ja laaja puutarha. Suurin ponnistuksin huvilan kalliainen metsäalue muutettiin jalopuuvaltaiseksi puistoksi. Puutarhanhoito oli sekä harrastus että liiketoiminnan muoto, sillä vihanneksia kasvatettiin myös myyntiin. Terveystieteiden harrastukset toivat Annalaan iilimatojen kaupallisen kasvattamisen 1830-40-luvulla. Harvinaisia ja eksoottisia kasveja kasvatettiin talvipuutarhan, orangerian avulla. Ajan hengen mukainen muotopuutarha sijaitsi päärakennuksen merenpuoleisella sivulla.

Edustava klassiseen tyyliin rakennettu päärakennus on vuodelta 1832. Annalan rakennusryhmän nykyinen ulkoasu on pitkälti Karl Johan Ahlskogin käsialaa. Hän oli rakennusmestari, joka oli opiskellut ja työskennellyt myös Ruotsissa. Vuosina 1918-1924 hän oli Oy Tervakosken Paperitehtaiden palveluksessa, jonka toimitusjohtajana oli tuolloin G.O. Waseniuksen pojanpoika Leonard Wasenius. Tänä aikana Annalan rakennuskantaa korjattiin ja uudistettiin.

Leonard Wasenius esitti vuonna 1925 toivomuksen, että vuokra-ajan päätyttyä huvila puistoinen voisi palvella kaupunkilaisten virkistäytymistä rauhoittavassa maalaisympäristössä.

KAUPUNKI ISÄNTÄNÄ

Leonard Wasenius ja hänen veljensä Matti Wasenius kuolivat vuonna 1938, jonka jälkeen Annalan rakennukset siirtyivät Helsingin kaupungille. Päärakennus oli sodan aikana vuokrattuna Mannerheimin Lastensuojeluliitolle ja karjasuojarakennukseen sijoitettiin kaupungin puutyö-verstas 1958. Annalan viljelysmaita käytettiin ensin kaupalliseen puutarhaviljelyyn ja 1970-luvulta lähtien viljelypalstatoimintaan. Päärakennus ja työntekijöiden asunnot ovat olleet kaupungin vuokra-asuntoina.



Annala 1930-luvun alussa. HKM

¹ Helsingin kaupungin historia, osa 3, jälkimmäinen nide, s. 339.

ANNALAN TULEVAISUUS

PUUTARHAKULTTUURIN KESKUS, VILLA ANNEBERG

Annalan alue on julkista puistoa, josta on yhteys Toukolan rantapuistoon Vanhankaupunginselän ja Arabianrannan uusien asuinkortteleiden välissä. Nykyinen asemakaava on vuodelta 1938. Siinä rakennuksia ei ole otettu huomioon. Annalan alueelle tulevat toiminnot määritellään ja asemakaavaa muutetaan vanhan Helsingin aluetta koskevan suunnittelun yhteydessä.

On tärkeää, että kulttuurihistoriallisesti arvokas, säilynyt rakennusryhmä yhdessä puutarhan ja puistometsän kanssa muodostaa toimivan kokonaisuuden. Annalan menneisyys maanviljelystilana ja puutarhaharrastuksen työssijana antaa lähtökohdan sille, että huvilan uusi käyttö liittyy suomalaisen puutarhakulttuurin esille tuomiseen. Entisestä viljelypalsta-alueesta kunnostettava Annalan puutarha, alan historiaa ja nykykehitystä esittelevä näyttely- ja tiedotuskeskus sekä Annalan mäellä G.O.Waseniuksen perustama laaja tammivaltainen puisto muodostavat puutarhakulttuurin keskuksen, Villa Annebergin, tutkimus-, virkistys- ja harrastuspaikan, jossa vaalitaan Annalan historiallisia erityispiirteitä.

Annalan puutarha

Syksyllä 1997 käynnistyy Annalan viljelypalsta-alue kunnostaminen. Viljelypalstatoiminta laajenee puutarhanhoitoa esitteleväksi kokonaisuudeksi, joka on avoin kaikille kaupunkilaisille. Perinteisen palstaviljelyn lisäksi Annalan puutarhassa harjoitetaan neuvonta- ja koulutustoimintaa. Puutarhanhoidon historia ja aihepiirit ovat esillä näytepuutarhoissa. Myös vanhoja, Waseniusten aikaisia lajikkeita viljellään. Huvilan entiset talousrakennukset varataan puutarhan aputiloiksi. Puutarhan hoidosta ja toiminnan sisällön kehittämistä vastaa Hyötykasviyhdistys ry.

Näyttely- ja tiedotuskeskus

Annalan huvilan rakennustaiteellisesti ja historiallisesti arvokas päärakennus kunnostetaan julkiseksi tilaksi. Siihen sijoitetaan näyttely- ja tiedotuskeskus, joka esittelee puutarhataiteen ja maisema-arkkitehtuurin historiaa ja nykykehitystä.

Annalan mäen puistometsä

Huvilan pihapiiriin liittyy laaja tammivaltainen puisto, jonka G.O.Wasenius perusti. Pihapiirin istutukset ja puisto kunnostetaan.

Annalan puutarhakulttuurin keskus tukee osaltaan kaupungin keskustan ja Viikin välistä tiede- ja taide-akselia. Annala sijoittuu Arabian Taideteollisuuskeskuksen läheisyyteen ja liittyy toiminnaltaan läheisesti yliopiston kasvitieteelliseen puutarhaan Kumpulassa ja Helsinki-Gardenia vihertietokeskukseen Viikissä.

RAKENNUSTEN KÄYTTÖTARKOITUKSEN MUUTTAMINEN

Kaikki Annalan rakennukset voidaan luontevasti osoittaa puutarhakulttuurin keskuksen käyttöön. Yleisölle tarkoitettujen tilojen lisäksi alueelle tulee työtiloja ja asumista siinä määrin kuin alueen hoidon ja valvonnan kannalta on tarpeellista. Kuhunkin rakennukseen sopivaa pääkäyttötarkoitusta määriteltäessä on lähtökohtana ollut rakennuksen antamat edellytykset sekä sen historiallinen ja rakennustaiteellinen arvo. Uusi käyttö on valittu siten, että siitä aiheutuvat rakenteisiin kohdistuvat muutostyöt ovat mahdollisimman vähäisiä. Julkisille tiloille asetetut vaatimukset esimerkiksi rakenteellisen paloturvallisuuden, ilmanvaihdon ja saavutettavuuden osalta ovat suuremmat kuin asunnoille tai työpaikkahuoneistoille. Ennen rakennussuunnitteluun ryhtymistä on kunkin rakennuksen rakennushistorialliset vaiheet ja rakenteelliset ominaisuudet selvitettävä tarkalla inventoinnilla.

Rakennukset on suunniteltu suojeltaviksi merkinnällä sr-1 tai sr-2.

Sr-1: Historillisesti ja rakennustaiteellisesti arvokas rakennus, jota ei saa purkaa eikä siinä saa suorittaa sellaisia muutos- ja lisärakentamistöitä, jotka turmelevat julkisivujen, vesikaton tai sisätilojen historiallista tai rakennustaiteellista arvoa tai tyyliä. Mikäli rakennuksessa on aikaisemmin suoritettu tällaisia toimenpiteitä, on rakennus korjaus- tai muutostöiden yhteydessä pyrittävä korjaamaan rakennuksen luonteeseen hyvin soveltuvalla tavalla.

Sr-2: Historiallisesti ja kaupunkikuvan kannalta arvokas rakennus, jota ei saa purkaa. Korjaus- tai muutostöiden tulee olla sellaisia, että rakennuksen historiallisesti arvokas tai kaupunkikuvan kannalta merkittävä luonne säilyy.

VIITESUUNNITELMAT

Tähän käyttösuunnitelmaan liittyvät viitesuunnitelmat on laadittu testaamaan rakennusten soveltuvuutta uuteen käyttöön. Luonnoksissa käytetty huonetilaohjelma on tehty niiden toimintojen pohjalta, joita puutarhakulttuurin keskuksena on suunnitteilla.

Rakennuksen soveltuvuutta uuteen käyttöön on tarkasteltu olemassa olevien tilojen koon ja niiden välisten yhteyksien lisäksi paloturvallisuuden asettamien vaatimusten kannalta. Käyttösuunnitelmaa laadittaessa on ollut käytössä vuonna 1987 ilmestynyt E1. Yksittäisiin määräyksiin on mahdollista saada poikkeuksia parantamalla paloturvallisuutta vastaavasti toisella tavalla. Kaikki Annalan rakennukset voivat kokonsa puolesta säilyä paloahdistavina. Silloin vanhojen pintaverhousien säilyttäminen on helpompaa.



PUUTARHAKULTTUURIN KESKUS, VILLA ANNEBERG

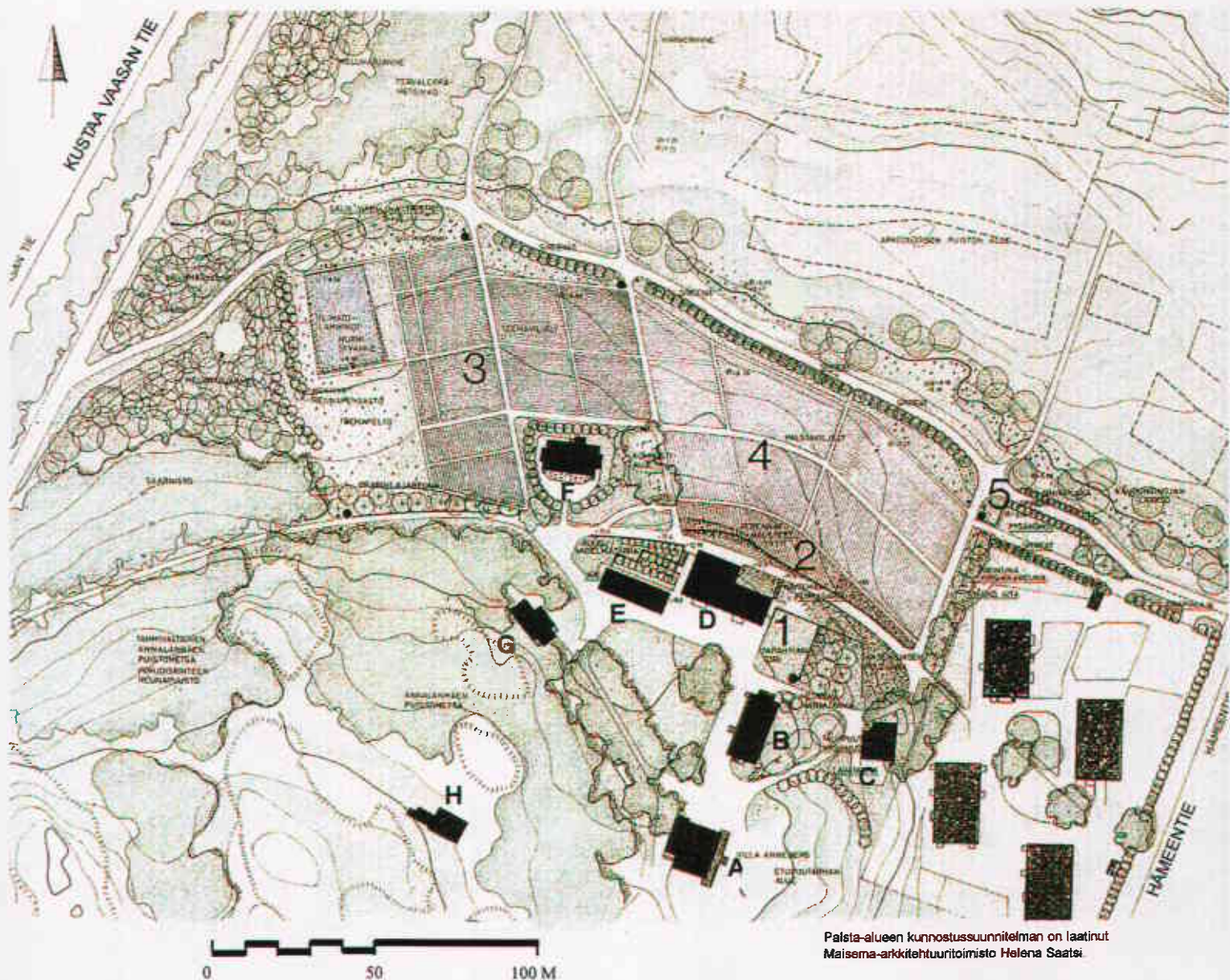
ANNALAN PUUTARHA

- 1 Puutarhan toiminnallinen keskus
- 2 Näytemaat: perennat, ruusut, yrtit, Waseniuksen puutarha
- 3 Teemaviljely
- 4 Palstaviljely
- 5 Saapuminen puutarhaan

PUUTARHAKULTTUURIN KESKUKSEN RAKENNUKSET *

- A Päärakennus : näyttely- ja tiedotuskeskus n. 280 m²
 B Puutarhurin talo: työtiloja n. 200 m²
 C Orangeria, n. 84 m²
 D Karjasuoja- ja asuinrakennus: koulutustilaa, kahvila ja myymälä n. 280 +160 m²
 E Vaunu- ja työkaluliiteri: autotalli, työtila n.70 + 60 m²
 F Työntekijöiden asuintalo: puutarhurien asunnot, 218 m²
 G Sauna: sauna ja pesula, 55 m²
 H Luhtitalo: työtilaa n. 100 m²

* Pinta-alat on ilmoitettu huoneistoaloina



Palsta-alueen kunnostussuunnitelman on laatinut
 Maisema-arkkitehtuuritoimisto Helena Saatsi.

HUVILAN PÄÄRAKENNUS



RAKENNUSHISTORIALLISET VAIHEET

Hankittuaan itsellen alueen vuokraoikeuden 1826 G.O. Wasenius aloitti rakennustoiminnan Annalassa. Ainakin kesinä 1830 ja 1831 Vanhassakaupungissa rakennettiin taloa neljän kirvesmiehen voimin(1).

G.O.Waseniuksen v. 1846 palovakuutukseen liittämän selvityksen mukaan Annalan päärakennus valmistui 1832. Asiakirjan mukaan talo oli tehty uudesta puutavarasta mittoihin: 18 kyynärää (10.8 m) x 24 kyynärää (14.4 m), mikä vastaa nykyisen rakennusrungon mittoja. Myös huone-luvusta ja ikkunoiden koosta annetut tiedot viittaavat siihen, että kysymys on samasta rakennuksesta. Siinä oli alakerrassa neljä huonetta, keittiö ja eteinen, yläkerrassa kaksi huonetta ja eteinen. Talo oli lautavuorattu ja maalattu öljyväriellä.

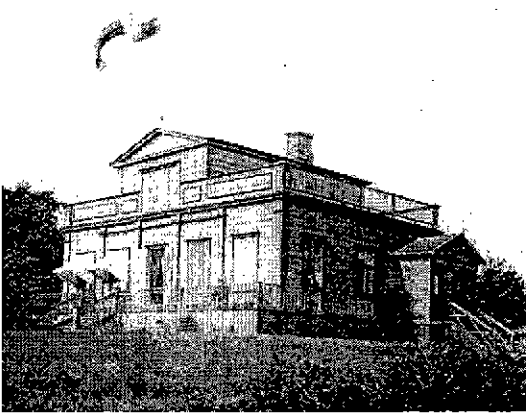
KLASSINEN HUVILATYYPPI

Talon suunnittelijasta asiakirjat eivät anna tietoja. Rakennusmassa noudattelee 1800-luvun alusta lähtien paljon käytössä ollutta huvilatyyppiä, jolle ominaista oli symmetrinen, keskiosastaan korkeampi rakennusmassa. Helsingissä monet kaupungin ulkopuolelle ja esimerkiksi Kaivopuistoon 1830-luvulla rakennetut herrasväen huvilat olivat tätä tyyppiä (3).

Rakennuksen vaakasuuntainen lautaverhous ja kivitaloa jäljittelevä julkisivukäsittely ovat tyyppilistä empireä. Muita suomalaiselle empirelle ominaisia arkkitehtonisia detaljeja on talossa viljelty säästeliäästi. Symmetrisiin julkisivuihin ja massaan liittyy epäsymmetrinen pohjaratkaisu, jossa sali on sijoitettu nurkkaan eikä keskeisesti. Kolme valeikkunaa kertovat ajalle tyyppillisestä julkisivujen symmetriavaatimuksesta. Taloon näyttää alusta alkaen kuuluneen julkisivun mittainen terassi itäisivulla (4). Eri vaiheissa terassi on ulottunut myös eteläjulkisivulle. Talossa on ollut sisääntulokuisti pihan puolella ja toinen keittiöportaan kuisti pohjoissivulla. Vuosisadan vaihteessa otettujen valokuvien perusteella Annalan päärakennuksen selkeä volyyymi säilyi aina 1910-luvun lopulta lähtien toteutettuun laajennukseen asti.



Kuvat vuodelta 1997



Annalan päärakennus vuonna 1889. Museovirasto



Signe Branderin kuva länsipäädystä vuodelta 1907. HKM

MUUTOSTYÖT 1920-LUVUN ALUSSA

1910- ja 20-lukujen vaihteesta lähtien Annalan rakennuskantaa uudistettiin voimakkaasti. Suunnittelijana toimi K.J. Ahlskog. Muutostyöt kohdistuivat myös päärakennukseen. Idänpuoleisen julkisivu säilyi ennallaan, mutta rakennusta laajennettiin pihan puolella kaksikerroksisella uudisosalla, joka korvasi entisen kuistin. Suunnitelmiin sisältyi uusi parveke pohjoissivulle. Taloon rakennettiin lisäksi keittiösiipeen liittyvä kellari (5). Vanha keittiöuloskäynnin kuisti purettiin.

Julkisivujen klassinen jäsentely säilyi, mutta ikkunat uusittiin muodikkaammiksi pikkuruutuisiksi entisten kuusiruutuisten sijaan.

MYÖHEMMÄT VAIHEET

Lokakuusta 1940 lähtien Annalan päärakennuksessa oli vuokralaisena Mannerheimin lastensuojeluliiton Helsingin osasto (6). Päärakennus kärsi pommitusvaurioita 1941. Sodan jälkeen talo on ollut asuinkäytössä.

Huonejako on hyvin säilynyt, koska muutostöitä on suoritettu melko vähän. 1930-luvun valokuvissa näkyvät ikkunaluukut ja parveke pohjoissivulla on myöhemmin poistettu. Itäisivun suuri terassi on rakennettu uudelleen sodan jälkeen. 1980-luvulla rakennettiin lisää WC-tiloja molempiin kerroksiin. Talon ikkunat uusittiin 1990-luvulla.

1 G.O.Wasenius minnesböcker 1830 ja 1831. SLS 564

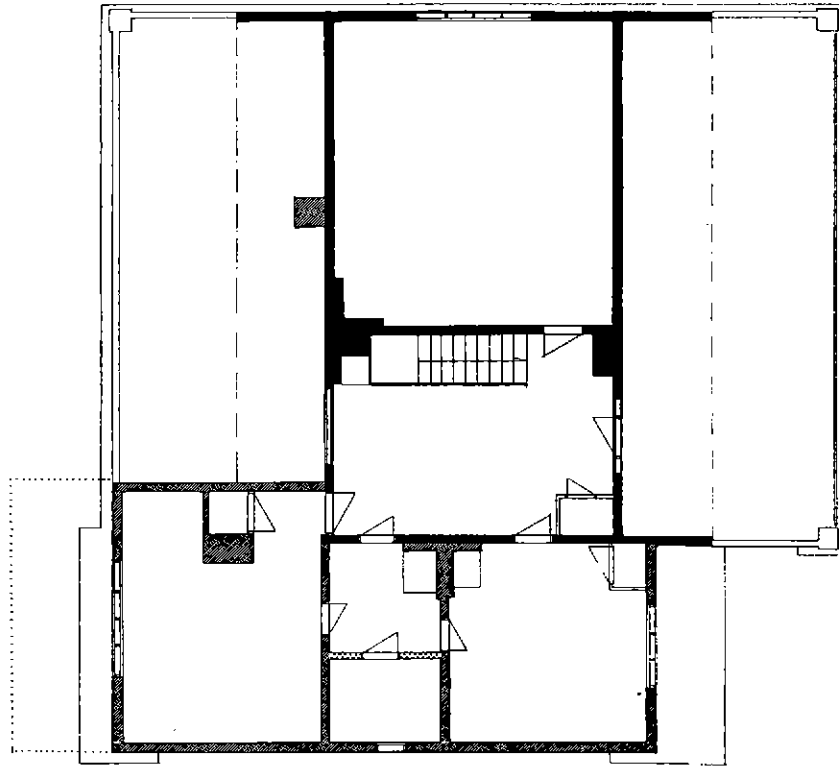
2 Tarmon arkisto, no 2433, Helsingin pitäjä. KA

3 Mårtensson 1968, s. 38-39

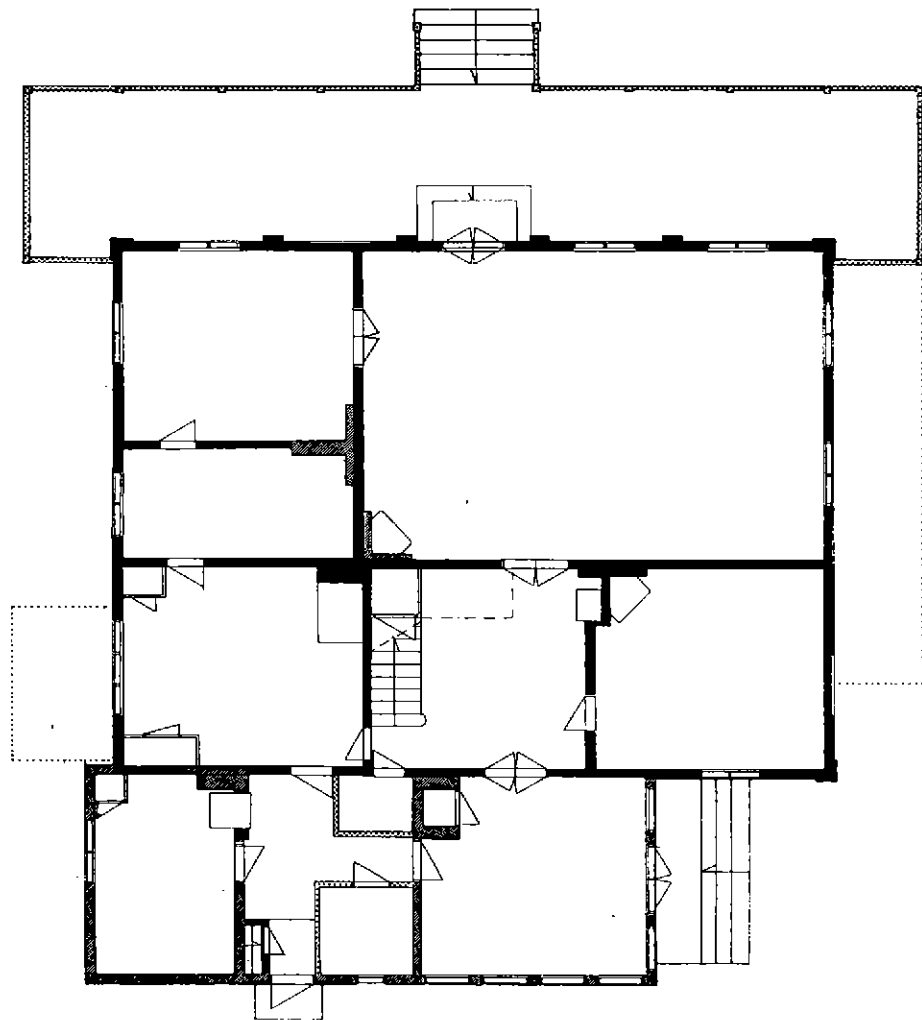
4 Kiinteistövirasto / kaupunkimittaussosasto / historialliset osittaiskartat, kaup. osa 27, kartta no 4. HKA

5 Ahlskogin rakennuspiirustukset. Kiinteistövirasto / talo-osasto / rakennuspiirustukset. HKA

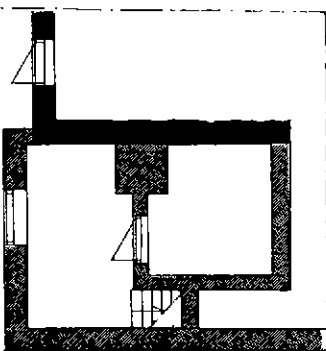
6 Kiinteistöltk:n päätös 23.9.1940. Kertomus H:gin kaupungin kunnallishallinnosta 1940, s.349



2. KERROS






1. KERROS



KELLARI

RAKENUSHISTORIALLISET VAIHEET

-  ALKUPERÄINEN 1830-LUKU
-  1920- LUKU
-  1980-LUKU

PÄÄRAKENNUS UUDESSA KÄYTÖSSÄ

PERUSTIEDOT RAKENNUKSESTA

Rakennusmateriaali: puu

Kerrosiuku: 2

Huoneistoala: alakerta 180 m², yläkerta 100 m², yhteensä 280 m², lisäksi kellaritiloja noin 11 m². Huoneistoalaan ei ole laskettu yli 150 mm:n paksuisten väliseinien aloja.

Nykyinen palotekninen luokka: paloahidastava.

Nykyinen käyttö: kahden huoneiston asuinrakennus

Rakennuksessa on painovoimainen ilmanvaihto.

Olemassaolevat tilat

Rakennuksessa on eri kokoisia huonetiloja noin 10 m²:stä yli 50m²:n saliin. Huonekorkeus on noin kolme metriä. Rakennuksessa on kolme uloskäyntiä. Tilat ryhmittyvät molemmissa kerroksissa keskeisesti sijaitsevan hallin ympärille. Kerrosten välillä on yksi porrasyhteys.

TULEVA KÄYTTÖ

Päärakennus on rakennustaiteellisesti, historiallisesti ja kaupunkikuvallisesti arvokas. Kaupunginmuseon tutkimusten perusteella ainakin osa vanhoista, Waseniusten aikaisista rakennusosista ja sisustusdetaljeista on säilynyt. Rakennus tulee siirtymään pois asuinkäytöstä. Se suojellaan asemakaavassa merkinnällä sr-1. Alakerran tilavat huoneet kunnostetaan yleisötiloiksi ja toiseen kerrokseen sijoitetaan niitä palvelevia toimistotiloja. Taloon sijoittuu puutarhakulttuurikeskuksen näyttely- ja tiedotustoiminta. Kerrokset muodostavat yhden huoneiston.

Rakenteellinen paloturvallisuus

Rakennus on paloahidastava. Näyttelytiloihin sovelletaan kokoontumishuoneistoista säädettyjä ohjeita.

Poistumistiet

Keskeinen porrashalli voidaan tarvittaessa osastoida poistumistieksi. Toisena poistumistienä yläkerrasta on käytettävä esim hätäpoistumistietä ikkunan kautta.

Tilojen soveltuminen liikuntaesteisille

Yleisölle tarkoitetut tilat sijaitsevat maantasokerroksessa. Sisäänkäyntijärjestelyt edellyttävät erittäin huolellista suunnittelua.

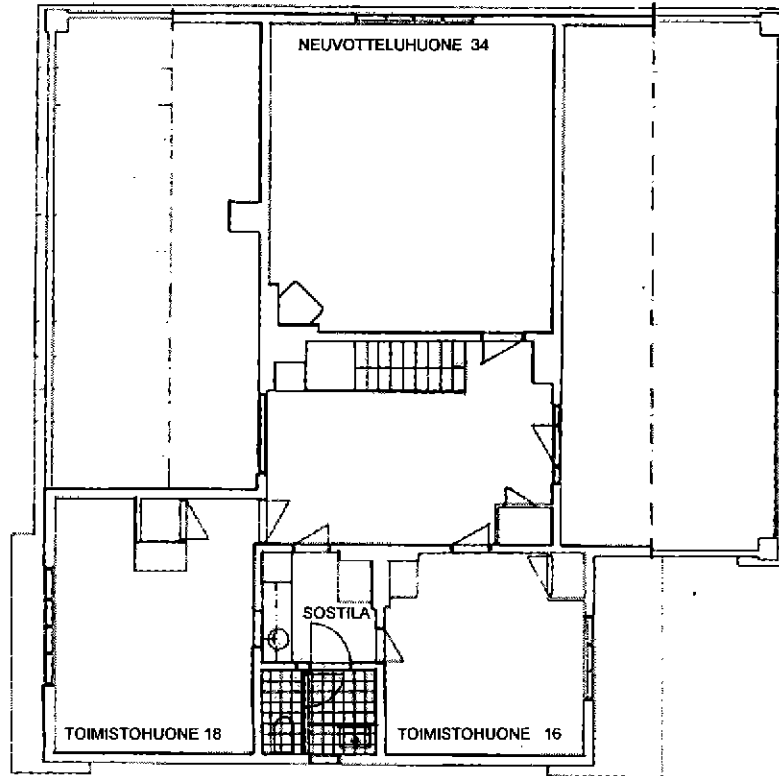
LVIS-ratkaisut

Arvokkaiden interiöörien säästämiseksi historiallisiin rakennuksiin sijoitettujen yleisötilojen LVIS-tekniinen suunnittelu on erityisen vaativaa. Annalassa on kylmät sivu-ullakot ja eri puolilla rakennusta yhteensä viisi hormiryhmää, joita oletettavasti pystyy käyttämään hyödyksi asennuksissa.

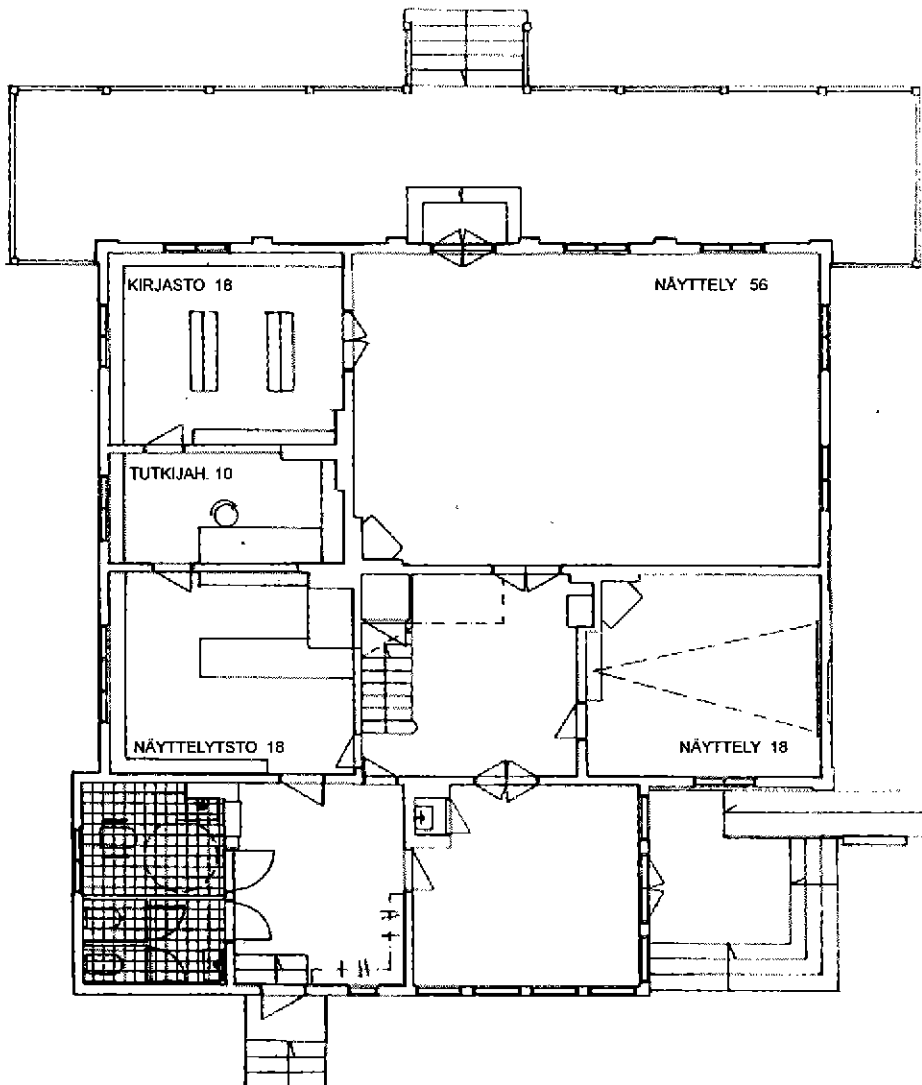
NÄYTTELY- JA TIEDOTUSKESKUKSEN SIOITTUMINEN

1:150

2. KERROS



1. KERROS



PUUTARHURIN TALO



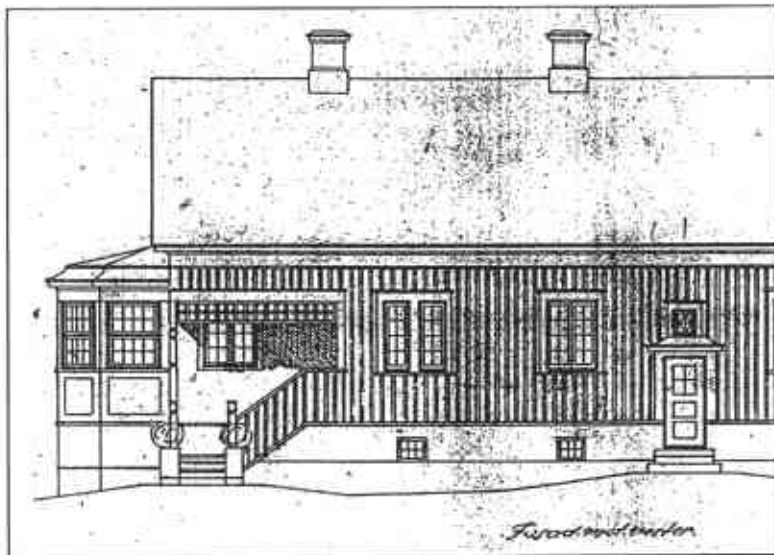
RAKENNUSHISTORIALLISET VAIHEET

Vuoden 1846 palovakuutusasiakirjassa G.O.Wasenius ilmoittaa tällä paikalla olleen rakennuksen rakennusvuodeksi 1840. Talon mitat olivat 11,5 kynnärää (6,9 m) x 24 kynnärää (14,4 m). Se oli yksikerroksinen, lautakattoinen, lautavuorattu ja maalattu punamullalla ("med compositions färg"). Siinä oli kolme huonetta ja keittiö (1). Rakennus näkyy vuoden 1839 kartassa (2).

1840 rakennettu talo säilyi todennäköisesti aina 1910-luvun lopulle. Vuosisadan vaihteen valokuvissa näkyy aumakattoinen rakennus, jossa oli kaksi savupiippua.



Puutarhurin talo ennen 1920-luvun alun muutostöitä. HKM



Ote Ahlskogin julkisivupiirrokselta vuodelta 1918. HKM

AHLSKOGIN MUUTOSTYÖT

Puutarhurin talo sai nykyisen asunsa 1920-luvun vaihteessa, jolloin rakennusta laajennettiin ja kattomuotoa muutettiin. K.J. Ahlskogin vuonna 1918 päivätty suunnitelma (3) koskee nimenomaan laajennusta ja muutostyötä, mutta ei ole tiedossa, minkä verran vanhan talon seinärakenteita on hyödynnetty uudessa. Suunnitelma toteutui vain osittain. Mahdollisesti vanhaa rakennusta käytettiin hyödyksi enemmän kuin oli suunniteltu, sillä nykytilaa kuvaava pohjapiirros poikkeaa suunnitelmasta. Ainakin alkuperäisen rakennuksen kivijalka käytettiin osittain hyödyksi. Se on näkyvässä rakennuksessa.

Puutarhurin asunnon lisäksi taloon sijoitettiin vierashuoneita. Ulkoarkkitehtuuri noudatti Ahlskogin suosimaa ruotsalaishenkistä romanttista suuntausta. Yhdessä karjasuoja-rakennuksen, työntekijöiden asuintalon ja erillisen saunarakennuksen kanssa muodostui arkkitehtuuriltaan yhtenäinen, edustava talousrakennusten kokonaisuus.



Päärakennus ja puutarhurin talo 1920-30-luvulla. Oikealla karjasuoja- ja asuinrakennus. Museovirasto

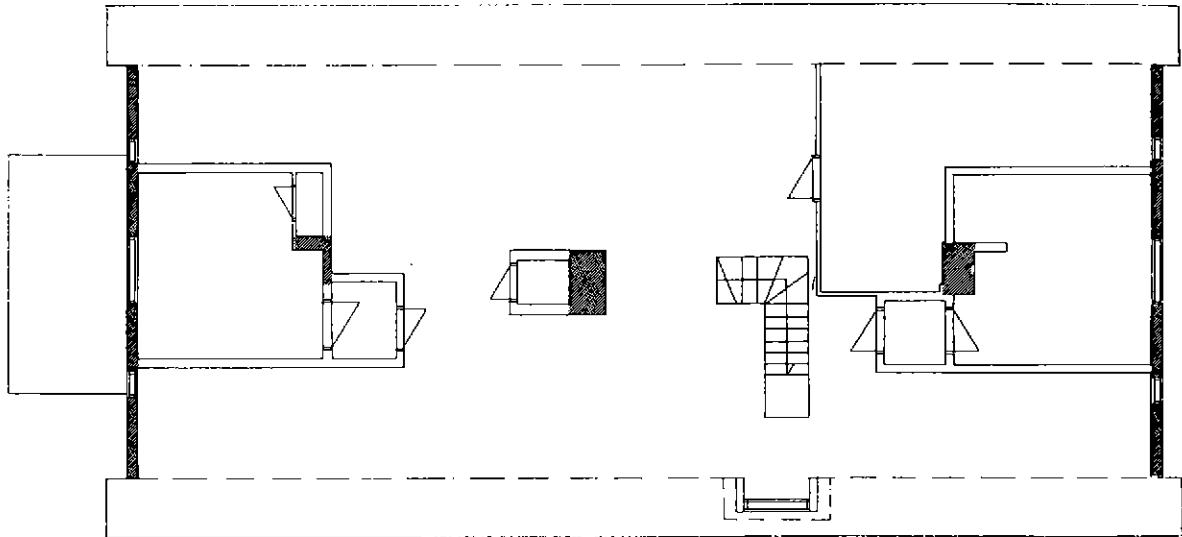
MYÖHEMMÄT MUUTOKSET

Sodan jälkeen taloon on tehty vain vähäisiä muutoksia. Huoneiden välisiä yhteyksiä on jonkin verran muutettu, mutta alunperin toteutunut huonejako on säilynyt. Itäjulkisivulla 1930-luvulla ollut pitkä terassi on myöhemmin hävinnyt. WC-tiloja rakennettiin 1980-luvulla. Talo on ollut asuinkäytössä, nyt siinä on neljä erikokoista asuntoa. Yläkerrassa on lisäksi kaksi kylmän ullakon erottamaa vinttikamaria, joista ei ole tiedossa, milloin ne on rakennettu asuinkäyttöön.

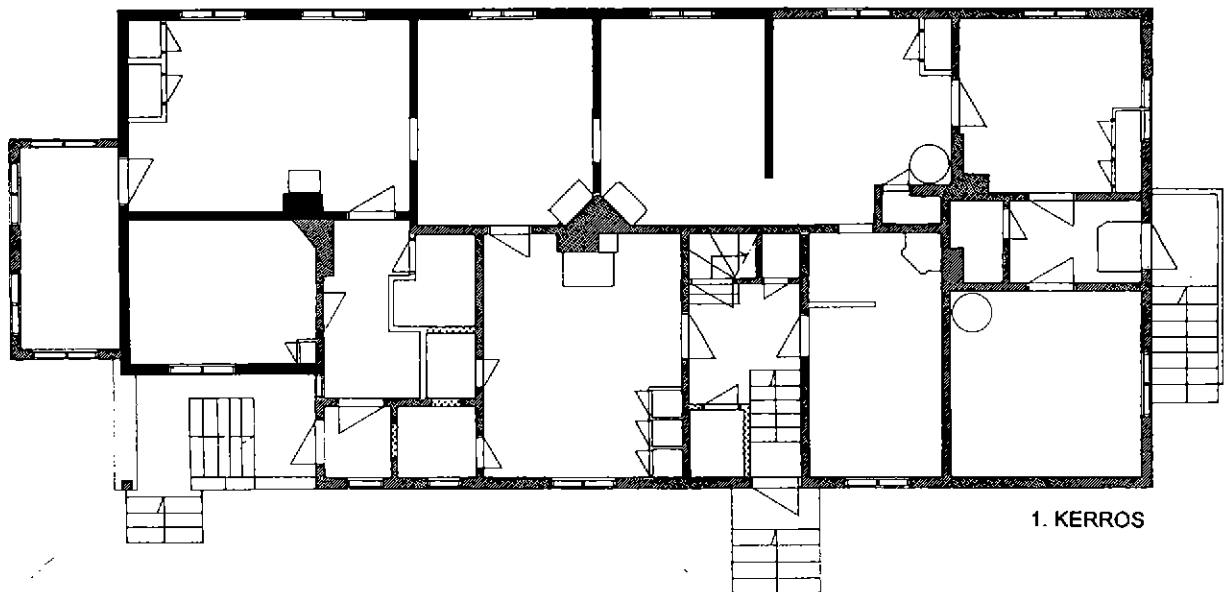
1 Tamron arkisto, no 2433, Helsingin pitäjä. KA

2 Kiinteistövirasto / kaupunkimittausosasto / historialliset osittaiskartat, kaup.osa 27, kartta no 4. HKA

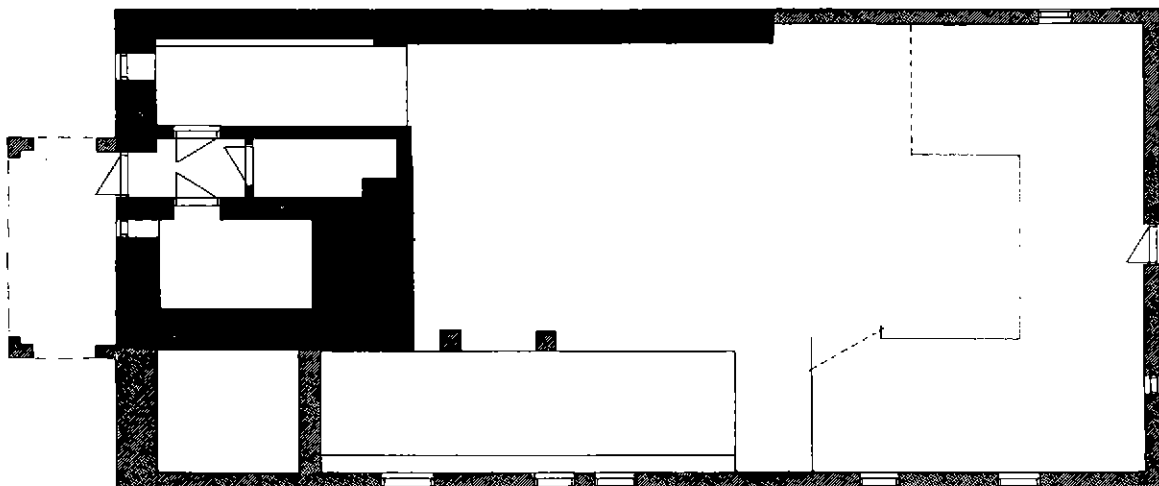
3 Kiinteistövirasto / talo-osasto / rakennuspiirustukset. HKA



ULLAKKO



1. KERROS



KELLARI

RAKENUSHISTORIALLISET VAIHEET

- MAHDOLLISESTI ALKUPERÄINEN 1840
- 1920-LUKU
- 1980-LUKU
- EI VOIDA AJOITTA ARAKISTOMATERIAALIN PERUSTEELLA

PUUTARHURIN TALO UUDESSA KÄYTÖSSÄ

PERUSTIEDOT RAKENNUKSESTA

Rakennusmateriaali: puu

Kerroslukku: 1, lisäksi kaksi ullakkohuonetta

Huoneistoala: alakerta 165 m², yläkerta 32 m², yhteensä 197 m², lisäksi matalia kellaritiloja ja kylmää ullakkoa. Huoneistoalaan ei ole laskettu yli 150 mm:n paksuisten väliseinien aloja.

Nykyinen palotekninen luokka: paloahdistava

Nykyinen käyttö: 3-4 huoneiston asuinrakennus

Rakennuksessa on painovoimainen ilmanvaihto.

Olemassaolevat tilat

Varsinaiset huoneetilat ovat melko pieniä, keskimäärin 14 m²:n kokoisia. Tilat ryhmittyvät sydänmuurin molemmiin puolin. Huonekorkeus on noin kolme metriä. Rakennuksessa on kolme uloskäyntiä. Porrasyhteys ullakolle sijaitsee rungon sisällä. Pohjaratkaisu on melko monimutkainen; toisaalta uloskäyntien lukumäärä antaa mahdollisuuden monenlaisiin ratkaisuihin.

TULEVA KÄYTTÖ

Puutarhurin talon käyttötarkoitus muuttuu. Se suojellaan asemakaavassa merkinnällä sr-2. Siihen sijoittuu puutarhakulttuurin keskusta palvelevia työtiloja ja tutkijanhuoneita. Osaa rakennuksesta voidaan käyttää väliaikaiseen majoitukseen. Yläkerran huoneet voidaan ottaa käyttöön vain, mikäli ne liitetään samaan huoneistoon alakerran kanssa. Näyttely- ja tiedotustoiminnan laajentuessa voi esimerkiksi käsikirjasto myöhemmin siirtyä päärakennuksesta puutarhurin taloon.

Rakenteellinen paloturvallisuus

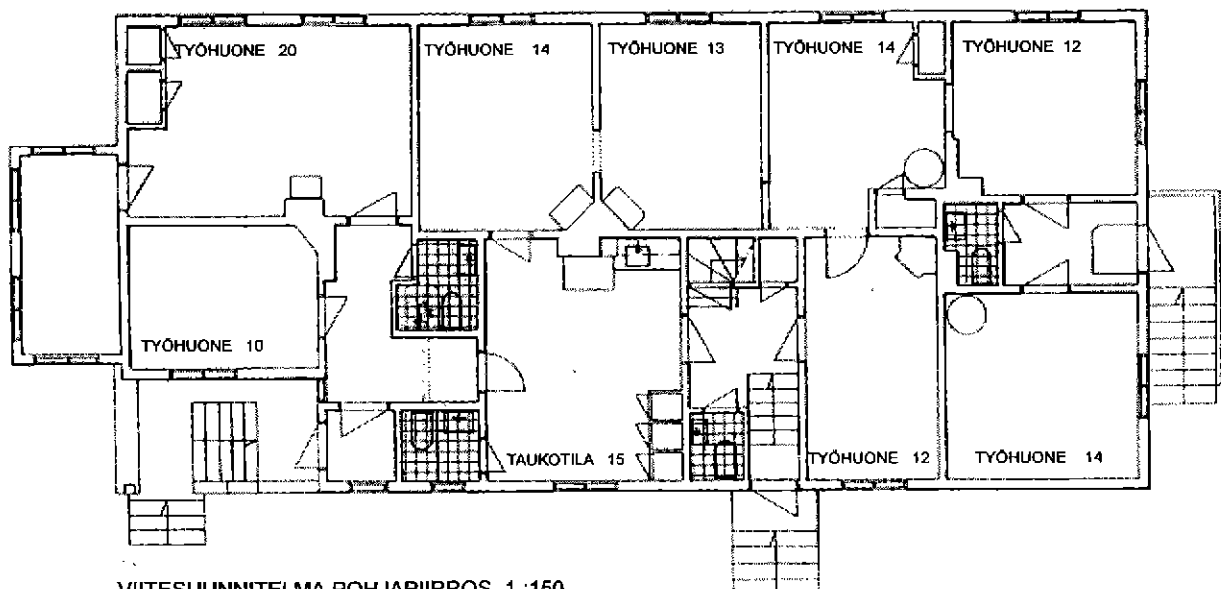
Suunnitelmassa rakennukseen on sijoitettu tutkijoiden ja opiskelijoiden työhuoneita. Siihen sovelletaan työpaikkahuoneistoista annettuja määräyksiä. Koska rakennus on huoneistoalaltaan alle 300 m², se toimistohuoneistona rinnastetaan asuinhuoneistoon.

Poistumistiet

Jos yläkertaan sijoitetaan esimerkiksi työhuoneita, on sisäinen porras ja siihen liittyvä eteinen osastoiva poistumistieksi. Toisena poistumistienä yläkerrasta on käytettävä hätäpoistumistietä ikkunan kautta.

Tilojen soveltuminen liikuntaesteisille

Korkean kellarikerroksen takia taloon on nykyisellään vaikea sijoittaa yleisön käyttöön tarkoitettuja tiloja.



VIITESUUNNITELMA POHJAPIIRROS 1 :150

KARJASUOJA- JA ASUINRAKENNUS



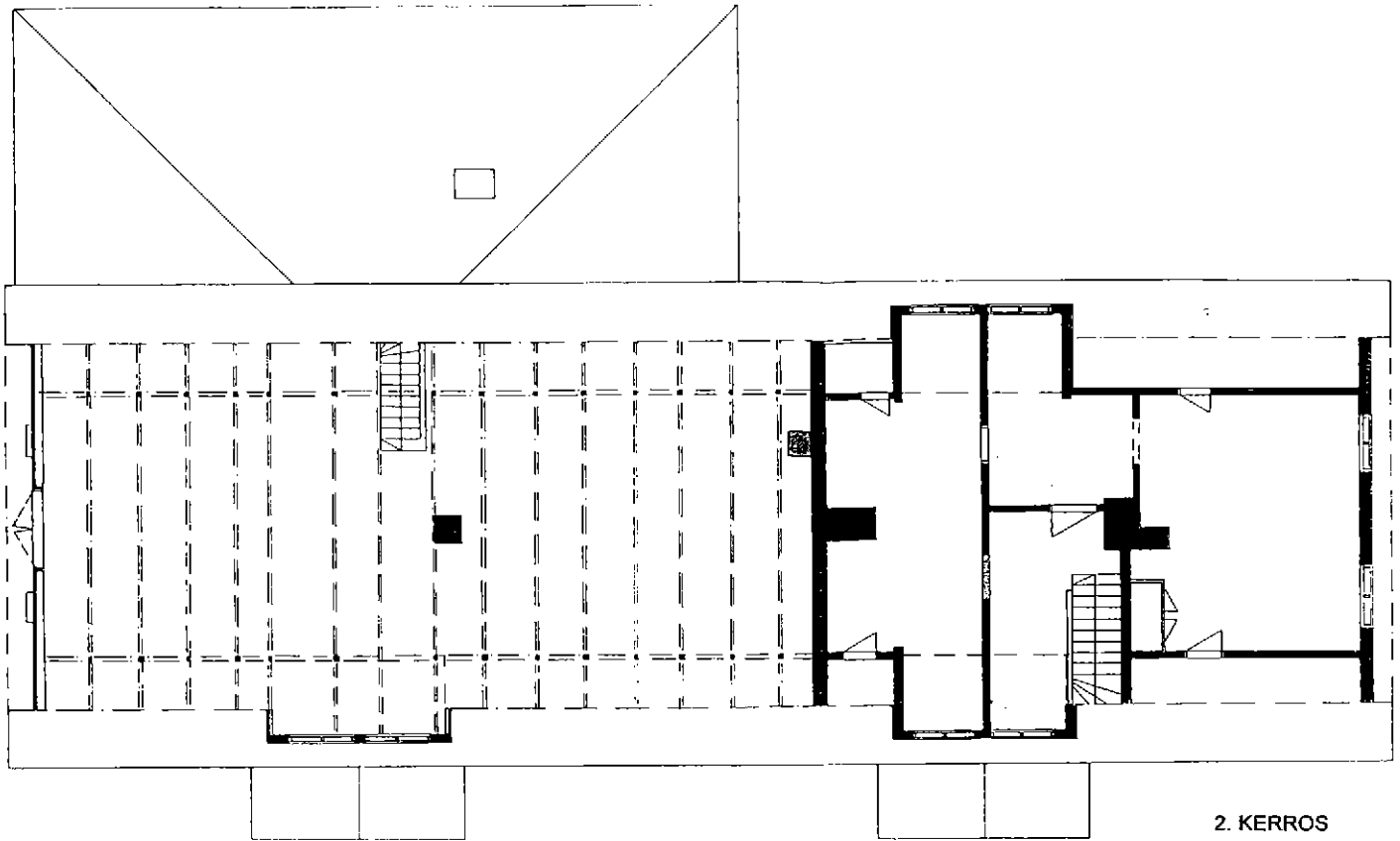
RAKENNUSHISTORIA

1920-luvun alussa valmistunut rakennus korvasi samalla paikalla aiemmin sijainneen talousrakennuksen. K.J. Ahiskogin suunnitelman mukaan rakennuksessa oli alunperin hevostalliin ja navetan lisäksi pesu- ja leivintupa, karjakon huone sekä pienasuntoja työntekijöille. Pohjois-sivulla on varasto- ja fantalasiipi.

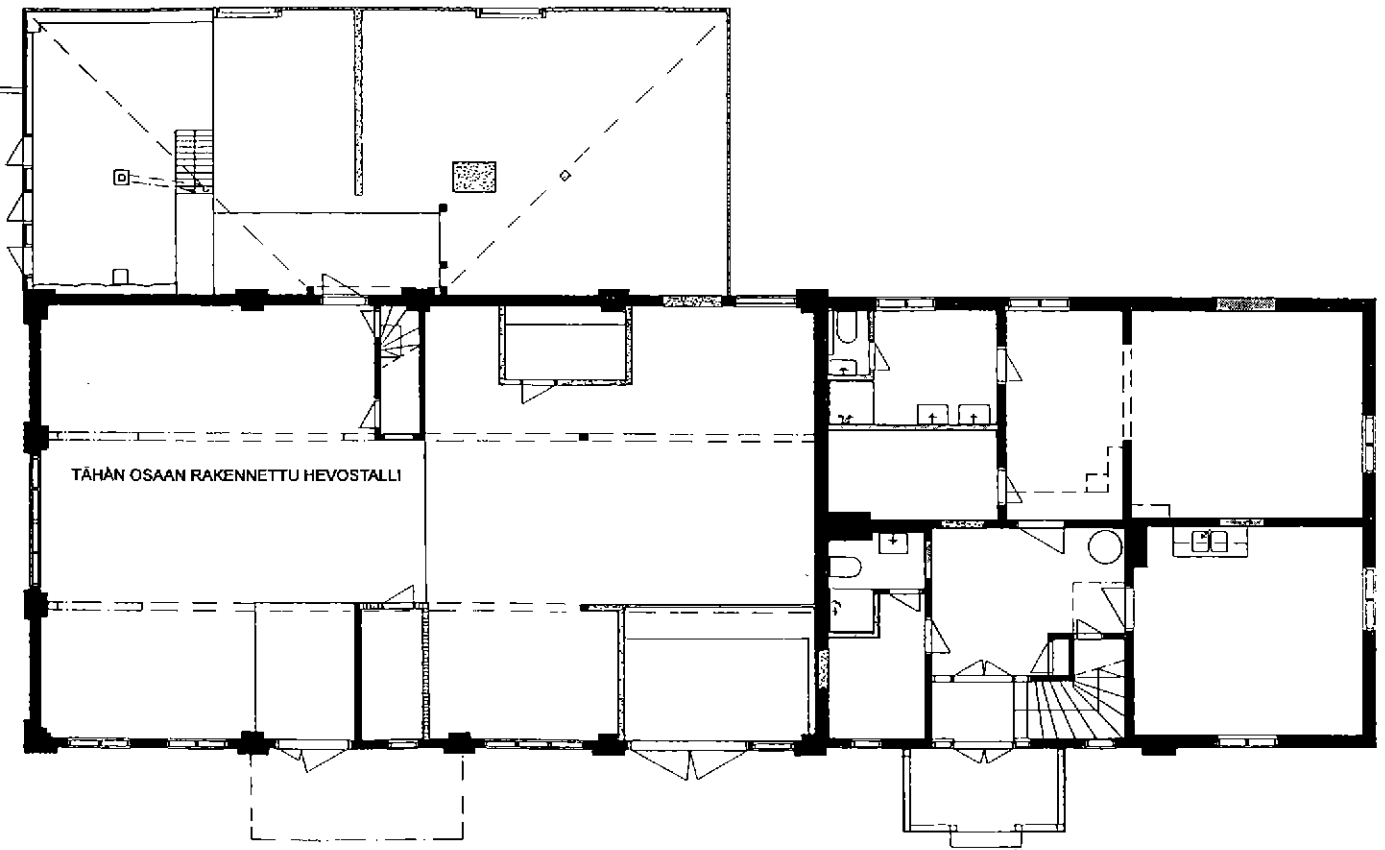
Vuonna 1958 talli ja navetta muutettiin kaupungin puutyösaliksi. Asunnot säilyivät ennallaan vuoteen 1976 asti, jolloin alakerran asuntojen tilalle rakennettiin sosiaalitylöitä. Rakennus varustettiin koneellisella poistoilmanpuhalluksella.

Alkuperäiset ikkunat on vaihdettu luultavasti 50-luvulla. Katemateriaali on uusittu 1980-luvulla ja savupiiput korjattu.





1997 entiseen puutyösalin kunnostettiin tilat hevostallille.



2. KERROS



RAKENNUSVAIHEET ENNEN VUODEN 1997 MUUTOSTÖITÄ

-  ALKUPERÄINEN 1920- LUKU
-  1970-1980- LUKU
-  1950-LUKU
-  RAKENNUSOSA, JOTA EI OLE PYSTYTTY AJOITTAMAAN

POHJAPIIRROS 1. KERROS 1:150

KARJASUOJA- JA ASUINRAKENNUS UUDESSA KÄYTÖSSÄ

PERUSTIEDOT RAKENNUKSESTA

Rakennusmateriaali: puu, entisessä eläinsuojassa tiilipilarit

Kerrosluvu: 1, toisessa päädyssä 2, korkea ullakotila

Huoneistoala: lämmintä tilaa noin 280 m², kylmää varastotilaa yhteensä noin 160 m², lisäksi kellaritilaa.

Nykyinen palotekninen luokka: paloahidastava

Nykyinen käyttö: Osa rakennusta on väliaikaisesti muutettu hevostalliksi. Muu osa on varastokäytössä tai tyhjänä.

Rakennuksessa on asennuksia koneelliselle poistoilmanvaihdolle.

Olemassaolevat tilat

Pohjaratkaisu sisältää kooltaan ja varustetasoltaan erilaisia tiloja. Rakennuksen länsipääty ja siihen liittyvät aputilat on toistaiseksi vuokrattu hevostalliksi. Entisen eläinsuojan yläpuolella on kylmä ullakko, joka on osittain hevostallin käytössä heinävarastona. Rakennuksen 1. kerroksen huonetilat ovat suhteellisen matalia, noin 2500 mm.

TULEVA KÄYTTÖ

Rakennus varataan Annalan puutarhaa palvelevan toiminnan käyttöön. Se suojellaan asema-kaavassa merkinnällä sr-2.

Viitesuunnitelmassa on esitetty koko rakennuksen käyttö puutarhaa palvelemaan toimintaan. Rakennuksen ensimmäiseen kerrokseen on sijoitettu pieni myymälä ja keittiö, joka toimii erilaisen kurssien opetuskeittinä sekä palvelee kahvilatoimintaa. Entisen navetan tiloihin on suunniteltu kahvila- ja koulutustilat. Yläkerrassa on samaan huoneistoon kuuluvia toimistotiloja. Ensimmäisessä vaiheessa toiminta sijoittuu tällä hetkellä käyttämättömänä oleviin tiloihin siten, että kahvila toimii myös kurssitilana.

Rakenteellinen paloturvallisuus

Maantasokerroksen käyttö kokoontumistiloina on mahdollista. Määräysten mukaan rakennus voi silloin säilyä paloahidastavana. Mikäli karjasuojan yläpuolista kylmää vinttiä halutaan ottaa käyttöön esimerkiksi varastona tai museoesineiden esilläpitämiseksi, on paloturvallisuuskysymykset selvitettävä erikseen.

Poistumistiet

Koska yleisötilat sijaitsevat maantasokerroksessa, ei poistumisteiden järjestäminen ole vaikeaa. Tuulikaapista nouseva porras voidaan osastoida. Yläkerran toimistotiloista on järjestettävä hätäpoistumistie myös esimerkiksi ikkunan kautta.

Tilojen soveltuminen liikuntaesteisille

Liikuntaesteisten pääsy rakennukseen on suhteellisen helppo järjestää, sillä lattiataso on melko matalalla maanpintaan nähden.

LVIS- tekniikka

Kahvilan sijoittaminen ensimmäisessä vaiheessa samaan rakennukseen hevostallin kanssa asettaa tavallista enemmän vaatimuksia erityisesti ilmanvaihdon ratkaisuille. Helsingin ympäristökeskus on ottanut periaatteessa myönteisen kannan siihen, että sijoittaminen on mahdollista. Varsinkin hajuhaitat on ehkäistävä huolellisella suunnittelulla.