



Kimmo Rantala

Asumisen ulottuvuudet Suomenlinnassa



Kansikuva
Kari Kuivanen

Kimmo Rantala

Asumisen ulottuvuudet Suomenlinnassa

30.9.2003

Tekijä(t)

Kimmo Rantala

Nimike

Asumisen ulottuvuudet Suomenlinnassa

Sarjan nimike

Helsingin kaupunkisuunnitteluviraston julkaisuja

Sarjanumero	2003: 11	Julkaisu-aika	30.9.03
Sivuja	37	Liitteitä	
ISBN	952-473-186-x	ISSN	0787-9024
Kieli koko teos	FIN	Yhteenveto	FIN

Tiivistelmä

Suomenlinna on poikkeuksellinen asuinalue, sillä se on samanaikaisesti sekä kulttuurihistoriallisesti merkittävä matkailukohde että vajaan 900 asukkaan elävä kaupunginosa. Myös Suomenlinnan maantieteellinen sijainti ja kylämäisyys luovat omat ominaispiirteensä Suomenlinnaan asuinpaikkana. Tutkimuksessa on tarkasteltu Suomenlinnassa asumisen ulottuvuuksia. Tarkastelun lähtökohdana on ollut hahmottaa tapaustutkimuksen valossa Suomenlinnan yhteisöllisiä rakenteita ja prosesseja sekä asuinalueen vetoimatekijöitä ja haasteita. Tutkimuksen aineisto on kerätty pääosin haastattelemalla Suomenlinnan asukkaita ja toimijoita teemahaastattelun keinoin.

Suomenlinnassa yhdistyy kiinnostavalla tavalla perinteinen tiivis kylämäinen yhteisöllisyys ja uudet yhteisöllisyyden muodot. Kylämäisyys tarjoaa turvallisen ja sosiaalisen asuinympäristön, mutta toisaalta asukkaat voivat suunnata sosiaalista elämäänsä paikallisyhteisön ulkopuolelle tai vetäytyä omiin oloihinsa. Yhteisöllisyys ilmenee Suomenlinnassa eri keinoin ja se ei ole aina näkyvää. Suomenlinnalaisten yhteenkuuluvuuden tunnetta välittävät muun muassa kamppailu ulkopuolelta tulevia uhkia vastaan, yhteisön kertomukset ja sosiaalinen toiminta.

Suomenlinnassa asuminen vaatii sopeutumista, sillä merelliset luonnonolot, eristynyt sijainti, heikot liikenneyhteydet, palveluiden niukkuus ja matkailijoiden suuri määrä vaikuttavat asukkaiden arkeen. Pääosin asukkaat selviävät näistä arkielämän reunaehdoista etukäteissuunnittelun avulla. Ainoastaan linnoitukseen kohdistuvaan matkailuun asukkaat eivät voi omalla toiminnallaan vaikuttaa ja se saattaa ajoittain aiheuttaa asukkaiden kannalta epätoivottavia tilanteita.

Kaiken kaikkiaan Suomenlinna on vetovoimainen asuinalue, sillä siellä yhdistyvät saaristoluonto, historian kerroksellisuus, turvallisuus ja kyläyhteisömäiset piirteet. Suomenlinnalla on oma houkutteleva luonteensa, jota ei markkinoinnin kautta tarvitse luoda, vaan se on muovautunut linnoituksen 250-vuotisen historian aikana. Tutkimus osoittaa, että alueen fyysinen rakenne voi tukea asuinalueen yhteisöllisiä piirteitä. Erityisesti Kruunuvuorenrannan ja Melkkiin kaavailun ekologisen asumisen kokeilualueen suunnittelussa on mahdollista hyödyntää Suomenlinnasta tehtyjä havaintoja.

Asiasanat

HELSINKI
SUOMENLINNA
YHTEISÖLLISYYS

SOSIAALISUUS
PAIKALLISUUS

Sisältö

1. Johdanto	1
Tutkimuksen menetelmät	1
Aiemmat Suomenlinnaa koskevat tutkimukset ja selvitykset	2
2. Suomenlinnan historia	3
Ruotsalainen kausi	3
Venäläinen kausi	4
Itsenäisyyden aika	4
3. Suomenlinna nyt	5
3.1 Suomenlinnan käyttösuunnitelma	5
3.2 Suomenlinnan hoitokunta	5
3.3 Suomenlinnan palvelut, organisaatiot ja yhdistykset	6
3.4 Suomenlinnan matkailu	7
4. Suomenlinna asuinpaikkana	8
4.1 Asuinrakennukset ja asuminen	8
4.2 Asukasvalinnat	9
4.3 Suomenlinalaiset väestönä	10
5. Suomenlinna paikallisyhteisönä	11
5.1 Yhteisöllisyyden ilmeneminen	11
Kamppailu pelastuslaitoksen lakkauttamista vastaan	12
Yhteisölliset rituaalit	13
Historia, paikannimet ja henkilöt	14
Naapuriapu ja luottamus	14
5.2 Sosiaalisten roolien moniulotteisuus ja paikallisyhteisön tiiviys	16
5.3 Suomenlinalainen vs. helsinkiläinen	17
5.4 Luokkaeroista sosiaaliseen monimuotoisuuteen	18
Länsi-Mustasaaren alueellinen eriytyminen ja muuttunut imago	18
Alueen uudet kasvot	19
6. Suomenlinnan vetovoimaisuus	21
6.1 Saaristoluonto ja vuodenajat	21
6.2 Historian eri kerrostumat	23
6.3 Taiteilijayhteisö	23
6.4 Turvallinen, pieni kyläyhteisö	24
7. Suomenlinnan tilat ja liikkuminen	26
7.1 Saarella liikkuminen ja mantereella käynti	26
7.2 Lempipaikat	27
7.3 Lasten ja nuorten paikat	28
8. Asukkaiden suhde matkailuun	30
8.1 Kamppailu tilasta	30
8.2 Turistien katse ja välinpitämättömyys	31
8.3 Tilojen muuttuneet käytöt	32
8.4 Matkailun rajoittaminen ja siihen liittyvät ongelmat	32
9. Yhteenveto	34
Lähteet	36
Internet-lähteet:	37
Muut lähteet:	37

1. Johdanto

Suomenlinna on yksi Suomen merkittävimmistä matkailunähtävyyksistä ja Unescon maailmanperintökohde. Samalla se tarjoaa noin 350 työpaikkaa ja on vajaan 900 asukkaan kaupunginosa. Suomenlinnalla on myös suuri merkitys erityisesti helsinkiläisten viher- ja virkistysalueena.

Suomenlinna on maantieteellisesti eristyksissä, sillä se on saavutettavissa vain meriteitse. Liikkuminen mantereen ja Suomenlinnan välillä tapahtuu lauttaliikenteen avulla ja vuonna 1980 rakennettu huoltotunneli on käytössä vain pelastus- ja huolto-tarkoituksissa. Maantieteellinen sijainti ei ole kuitenkaan häirinnyt Suomenlinnan muodostumista vetovoimaiseksi matkailunähtävyydeksi ja houkuttelevaksi asuinalueeksi.

Kaupunkisuunnittelun kannalta Suomenlinna on kiinnostava tutkimuskohde erityisesti sen sijainnin ja yhteisöllisyyden kannalta. Helsinki on rakentamassa suuria teollisuuden käytöstä vapautuvia ranta-alueita muun muassa Laajasalossa ja Puolustusvoimien hallussa oleva Melkin saari on yleiskaava 2002:ssa merkitty virkistysalueeksi, jossa on ekologisen asumisen kokeilualue. Suomenlinnaa tarkastelemalla asuinpaikkana pyritään tuomaan esiin havaintoja, joita voisi mahdollisesti hyödyntää uusien alueiden suunnittelussa.

Suomenlinnan asumisen ulottuvuuksia tutkimalla pyritään vastaamaan siihen mikä tekee Suomenlinnasta houkuttelevan asuinalueen, miten yhteisöllisyys ilmenee paikallisten asukkaiden elämässä, miten maantieteellinen eristyneisyys ja haastavat luonnonolot koetaan merellisessä ympäristössä ja miten asukkaat suhtautuvat turismin läsnäoloon.

Tutkimuksen menetelmät

Tutkimuksen aineiston on kerätty haastatteleamalla Suomenlinnan asukkaita ja havainnoimalla Suomenlinnan fyysistä rakennetta ja sosiaalista elämää. Haastateltavat valittiin ns. lumipalloteorian avulla, jolloin haastateltavia kulloinkin pyydettiin suosittelemaan muutamia haastateltavia, joista osaan otettiin yhteyttä. Suomenlinalaiset olivat innokkaita haastateltavia, sillä yksikään asukas ei kieltäytynyt haastattelusta. Haastateltavat suomenlinalaiset valittiin siten, että aineisto on mahdollisimman monipuolinen sekä sukupuolen että iän mukaan. Haastatteluja kertyi yhteensä 11, jolloin haastattelut saavuttivat saturaatio-pisteensä eli yksikään uusi haastattelu ei tuonut tutkimuksen kannalta mitään olennaisesti uutta.

Haastattelut etenivät etukäteen suunnitellun teemahaastattelurungon avulla, jotta jokaiselta haastateltavalta saatiin vastauksia samantyyppisiin, tutkimuksen kannalta kiinnostaviin, kysymyksiin. Tutkimuksellisesti kiinnostavia teemoja henkilöiden taustatietojen ohella olivat haastateltavan orientaatio sekä paikkaan että alueeseen, sosiaalinen kanssakäyminen, suhtautuminen turismiin ja asumiseen liittyvät kysymykset. Haastattelutilannetta ei oltu aika-vakioitu, vaan haastattelut olivat avoimia vuoro-vaikutustilanteita, joissa haastateltavalla oli vapaus viedä haastattelutilannetta eteenpäin. Kestoltaan haastattelutilanteet olivat 45 minuutista puoleentoista tuntiin. Teemahaastattelujen lisäksi tutkimusaineistoa on täydennetty keskusteluilla saaren eri toimijoiden kanssa, kuten myös lautassa matkaavien turistien kanssa.

Aiemmat Suomenlinnaa koskevat tutkimukset ja selvitykset

Suomenlinnaa on tutkittu melko paljon, sillä se on ollut erityisesti historian näkökulmasta kiinnostava tutkimuskohde. Tämän lisäksi Suomenlinnan hoitokunta on teettänyt selvityksiä muun muassa Suomenlinnan rakennuskannasta, maankäytöstä ja matkailusta. Lisäksi hoitokunta selvittää ajoittain asukkaiden tyytyväisyyttä hoitokunnan tekemään työhön Suomenlinnassa.

Suomenlinnan asukkaiden arkipäivän elämää ei sen sijaan ole paljonkaan tutkittu. Vuonna 1968 Hannu Ström selvitti harjoitustyössään suomenlinnalaisten elinoloja perehtymällä sadan perheenmännän käsityksiin elämästä Suomenlinnassa. Perheenemäntien mukaan Suomenlinnan parhaat puolet ovat luonnonläheisyydessä ja rauhassa, jotka alue tarjoaa. Ström havaitsi, että pidempään Suomenlinnassa asuneet viihtyivät vastamuuttaneita perheenemäntiä paremmin. Suomenlinnaan muuttaminen vaati sopeutumista, sillä ongelmia aiheuttivat kunnallistekniikan puutteet ja heikot liikenneyhteydet (Ström 1968, 9-29, Enqvistin & Härön mukaan 1998, 294.)

Suomenlinnaseura ry:n tekemä asukasselvitys vuodelta 1978 osoittaa myös, että asukkaat arvostivat Suomenlinnan luontoa, pientä mittakaavaa ja viihtyisyyttä. Pahimmat puutteet olivat edelleen liikenneyhteyksissä ja asuntojen varustelussa. Ongelmallisena nähtiin myös huollon ja palvelujen heikkous, kuten myös osittain turistien aiheuttama huono järjestyksenpito. Vuoden 1978 selvityksen mukaan suomenlinnalaiset käyttivät keskeisinä ulkotiloina pihvoja, urheilupaikkoja, puutarhoja ja uimarantoja. Suomenlinnan kehittämiseen liittyvät muutokset koettiin pääosin myönteisinä, mutta vastauksiin liittyy myös menettämisen tuntua.

2. Suomenlinnan historia

Viaporin (nykyisen Suomenlinnan; ruots. Sveaborg) rakennustyöt aloitettiin vuonna 1748, kun Ruotsi oli menettänyt kaikki itärajan linnoituksensa käymissään sodissa Venäjää vastaan. Viaporin rakentaminen tapahtui Augustin Ehrensvärdin johdolla, joka suunnitteli linnoitusta rakennustöiden edetessä. Alun perin Viapori oli tarkoitus rakentaa neljässä vuodessa ja huomattavasti mittavammin. Tosiasiassa rakentaminen kesti 40 vuotta ja rakentamisten laajuudesta jouduttiin oleellisesti tinkimään. Linnoitus rakennettiin kuudelle saarelle erilliselle saarelle; Iso-Mustasaarelle, Pikku-Mustasaarelle, Länsi-Mustasaarelle, Susisaarelle, Kustaanmiekalle ja Särkälle. Nykyisin Suomenlinnaan kuuluu viisi saarta, sillä Susisaaren ja Kustaanmiekan salmi täytettiin Venäjän vallan aikana. Suomenlinnan linnoituspiiriin on myös liitetty nykyisin Lonnan saari.

Ruotsalainen kausi

Viaporin rakentaminen oli valtaisa urakka ja se vaati runsaasti pääomaa. Linnoituksen rahoitus perustui Ruotsin ja Ranskan solmimaan sopimukseen, jonka puitteissa Ranskan hallitus myönsi vuosittain määrärahan linnoitusrakentamiseen. Käytännössä tämä tarkoitti sitä, että Viapori rakennettiin ranskalaisella kullalla. Viaporin rakensivat ruotuväen sotilaat, jotka komennettiin vuoroittain Viaporiin rakennustöihin. Miehet työskentelivät pienellä palkalla ja melko surkeissa kenttäolosuhteissa kevästä elo-syyskuulle. Työolot olivat vaikeat ja suurimmillaan Viaporin työvoiman määrä oli vuonna 1751, kun Viaporissa ja sen ympäristössä työskenteli noin 6750 työmiestä.

Viaporin linnoituksessa toimi Ruotsin vallan aikana saaristolaiivaston tukikohta, jossa Fredrik Henrik af Chapman kehitti myös uusia sota-aluksia. Laivaston henkilökunta muodosti suuren osan Viaporin vakituisista asukkaista ja vaikutti suuresti linnoituksen elämään. Siviiliväestöä ei sotilashenkilöiden perheenjäsenten lisäksi Viaporissa ollut kuin palvelu- ja käsityöläisammateissa. Viapori oli vuonna 1805 Suomen toiseksi suurin kaupunki, jossa asui 4 600 asukasta. Turussa tuolloin asui 11 300 ja Helsingissä 4 300 asukasta.

Viaporissa oli jatkuva asuntopula. Kaupunkina Viapori oli poikkeuksellinen, sillä kuusi erillistä saarta ja bastionien ja telakkojen täyttämät maat, eivät mahdollistaneet tavanomaisen katuverkoston ja korttelien rakentamista. Kadun järjestelevä ominaisuus pyrittiin korvaamaan Viaporissa kahdentoista ympärirakennetuilla aukiolla, "linnanpihoilla". Jokaisen aukion oli tarkoitus olla erilainen. Linnanpihoja ei kuitenkaan toteutettu suunnitelmien mukaan kuin Susisaarella, joka kuitenkin vaurioitui vuoden 1855 pommitusten aikana.

Viaporin asuntopulaa pyrittiin ratkaisemaan Ehrensvärdin johdolla myös kurtiinitalojen muodossa. Kurtiinirakennukset olivat samanaikaisesti sekä varustus- että hyötykäytössä. Lisäksi Viaporiin rakennettiin tilapäisiä puutaloja asukkaiden omalla kustannuksella. Viapori oli Ruotsin vallan aikana ahtaasti asuttu yhteisö, jossa luokkaerot olivat suuremmat kuin muualla Suomessa. Upseeristo oli näkyvin ryhmä ja sivistyneistön määrä Viaporissa oli suhteellisen suuri. Viapori oli yksi Suomen kulttuuri-keskuksista, jossa kulttuuriharrastukset olivat merkittäviä, seuralämä oli vilkasta ja upseereilla oli kartanoja naapurikunnissa. Päinvastoin kuin upseeristo elivät värvätyt sotilaat surkeasti. He asuivat kahdenkymmenen miehen majoitushuoneissa ja valtio-

valta ei nähnyt tarpeelliseksi turvata värvättyjen perheenjäsenten asemaa. Ruotusotilaiden olot olivat hieman paremmat, sillä heillä oli omat sotilastorppansa maaseudulla.

Venäläinen kausi

Ranskan keisari Napoleon I ja Venäjän tsaari Aleksanteri I solmivat rauhan vuonna 1807 Tilsitissä. Liittolaiset sopivat Ruotsin käännättämisestä Ranskan rinnalle sotaan Englantia vastaan. Ruotsin kuningas Kustaa IV Adolf ei kuitenkaan suostunut vapaaehtoisesti tähän ja lopulta ajauduttiin sotaan, jossa Ruotsi ja Englanti liittoutuivat Venäjää ja Ranskaa vastaan. Venäläisten onnistui piirittää Suomenlinna ja huolimatta selkeästä ylivoimasta antautui Viaporin linnoituksen komendantti Carl Olof Cronstedt lyhyen tulitaistelun jälkeen yllättäen Venäjän joukoille.

Viaporissa toimi yli sadan vuoden ajan venäläinen linnoitus ja varuskunta. Linnoituksella ei kuitenkaan enää ollut samanlaista merkitystä kuin oli ollut Ruotsin vallan aikana, vaikka se kuului tärkeimpien linnoitusten joukkoon. Helsinki julistettiin Suomen pääkaupungiksi vuonna 1812 ja Viaporin tykit suojelivat uutta pääkaupunkia. Viaporin linnoitusten laajentamisen sijaan keskityttiin varuskunnan rauhanajan tarpeiden tyydyttämiseen. Viaporiin rakennettiin Venäjän vallan aikana muun muassa sairaala, kasarmeita ja kirkko. Kaikki vanhat asukkaat muuttivat pois Viaporista ja tilalle muutti asukkaita Venäjältä. Venäjän vallan aikana Suomeen virtasi teknologisia innovaatioita, sillä Suomenlinnaan saapuivat hyvin varhain höyrylaiva, auto, valokuvat ja lennätin.

Viaporin rauhanaika rikkoutui vuonna 1855 Krimin sodan seurauksena, kun Englanti ja Ranska julistivat sodan Venäjää vastaan. Viaporin pommituksen aikana englantilaiset ja ranskalaiset pommittivat linnoitusta ilman vastarintaa. Viapori kärsi pommituksissa huomattavat vahingot, sillä useita rakennuksia ja bastioneja tuhoutui (Gardberg 1998; Enqvist & Härö 1998; af Hällström 1988.)

Itsenäisyyden aika

Suomen lippu nostettiin linnoituksessa salkoon toukokuussa 1918 ja linnoitus sai viralliseksi nimekseen vasta tällöin Suomenlinna. Itsenäisyyden ajan alussa Suomenlinna toimi sisällissodan vankileirinä ja tyhjään linnoitukseen siirrettiin noin 8500 vankia. Olot vankileirillä olivat huonot ja Suomenlinnassa kuoli noin 1000 vankia. Teknisen kehityksen vuoksi Suomenlinnan sotilaallinen merkitys hävisi ja se toimi suomalaisena varuskuntana aina vuoteen 1973. Tämän jälkeen Suomenlinna siirtyi siviilihallintoon ja ainoastaan Merisotakoulu jäi muistuttamaan varuskunta-ajasta.

Vuodesta 1973 Suomenlinnaa alettiin kehittää määrätietoemmin, sillä varuskunnan aikana osa rakennuksista oli päässyt huonoon kuntoon ja kunnostus oli aloitettava välittömästi. Suomenlinnan ylläpitoa ja restaurointia asetettiin hallinnoimaan Opetusministeriön alainen Suomenlinnan hoitokunta. Se sai tehtäväksi säilyttää ja kehittää Suomenlinnaa arvokkaana rakennusmuistomerkkinä ja matkailunähtävyytenä, paikallisena virkistysalueena ja Helsingin asutettuna kaupunginosana mahdollisimman monine työpaikkoineen.

3. Suomenlinna nyt

Suomenlinna tunnetaan nykyisin ennen kaikkea matkailukohteena, jossa vuosittain vierailee noin 650 000 kävijää. Se on myös elävä kaupunginosa, jonka asukkaille kaupunki järjestää peruspalvelut. Suomenlinnan ylläpidosta ja kunnostamisesta vastaa Suomenlinnan hoitokunta, jonka tehtävät on määritelty vuoden 1974 Suomenlinnan käyttösuunnitelmassa. Suomenlinna valittiin vuonna 1999 vuoden uusmaalaiseksi kyläksi perusteina paikallisten asukkaiden aktiivisuus päätöksenteossa ja ympäristön huolenpidosta (<http://www.uudenmaanliitto.fi/2/tiedote98.htm#kohta130>).

3.1 Suomenlinnan käyttösuunnitelma

Vuonna 1974 valmistuneen Suomenlinnan käyttösuunnitelman (KS74) kolme keskeistä tavoitetta ovat Suomenlinnan kunnostaminen valtakunnalliseksi ja kansainväliseksi nähtävyydeksi, virkistys- ja kulttuurialueeksi sekä elinvoimaiseksi asuin- ja työympäristöksi. Suunnitelma sisältää laajat korjausohjelmat ja osittaisen uudisrakentamisen. Suomenlinnan käyttösuunnitelma muodosti kehyksen, jonka puitteissa kunnostustöitä ja toimintoja toteutettaisiin ja kehitettäisiin.

Käyttösuunnitelman taustaksi tehtiin huomattavat selvitykset eri avustajien ja konsulttiryhmien avulla. Lopullisen käyttösuunnitelman laativat arkkitehti Erkki Kairamo ja tekniikan lisensiaatti Reijo Lahtinen. Käyttösuunnitelmassa ei määrätty tiukkaa aikataulua Suomenlinnan kunnostustöille ja kehittämiselle. Asuminen katsottiin erityisen tärkeäksi Suomenlinnan kehittämisen kannalta ja väestömäärä haluttiin lisätä ja monipuolistaa, sillä se turvaisi saaren monipuoliset palvelut. Asumista tukisivat matkailu, ulkoilu, urheilu, julkinen toiminta, palvelut, liikenne ja kunnallistekniikka (Engqvist & Härö 1998.)

Uudisrakentamiseen käyttösuunnitelma suhtautui varauksella, sillä se olisi suotavaa vain mikäli se ei olisi ristiriidassa historiallisten arvojen kanssa. Käyttösuunnitelmassa nähtiin tärkeänä myös eri toimintojen yhteneväisyys, jotta ne tukisivat Suomenlinnassa toisiaan. Lisäksi toivottavaa oli, että toiminnot hyödyntäisivät merellisyttä ja olisivat riittävän rajattuja, jotta niiden laajentuminen ei osoittautuisi ongelmalliseksi (Reijo Lahtisen luento 3.4.2003).

Nykyään Suomenlinnan käyttösuunnitelman asema on toimia Suomenlinnan hoitokunnan työn taustalla, sillä käyttösuunnitelma vaatii päivittämistä kohteittain. Alkuperäiset arviot ovat osittain virheellisiä tai väärin mitoitettuja. Suomenlinnan hoitokunnan suunnittelupäällikkö Heikki Lahdenmäen mukaan (haastattelu 27.6.2003) käyttösuunnitelman asettamat tavoitteet olivat muutama vuosi sitten arviolta puolessa välissä, joten ensimmäinen kunnostus ja korjauskierros saadaan noin parinkymmenen vuoden kuluttua. Tämän jälkeen on edessä uusi kunnostuskierros.

3.2 Suomenlinnan hoitokunta

Suomenlinnan hoitokunta (SLHK) on saaren merkittävin organisaatio ja toimija, sillä se kunnostaa, ylläpitää ja kehittää Suomenlinnaa. Se perustettiin vuonna 1973, kun Suomenlinna siirtyi puolustusministeriöltä opetusministeriön hallintaan. Hoitokunnan toiminta rahoitetaan valtion budjetista ja oman toiminnan tuotoilla.

Suomenlinnan hoitokunta edustaa alueella monenlaista asiantuntemusta. Se toimii maanomistajana, rakennuttajana, isännöitsijänä, suunnittelijana, kehittäjänä ja

vaalijana. Päämääränä on turvata linnoitus - sen henki, rakennukset ja luonto - jälkipolville. Samalla on huolehdittava alueen säilymisestä elävänä kaupunginosana, ja kehitettävä matkailua (<http://www.suomenlinna.fi/suomi/org/slhk.html>). Suomenlinnan hoitokunnan suorittama entisöinti ja kehittäminen etenee viiden toiminta-alueen puitteissa. Nämä toiminta-alueet ovat: asuminen, hyötyrakennukset, telakan alue, linnoitusrakenteet ja maisemat. Toiminta-alueet kattavat koko Suomenlinnan, eivätkä ne ole toisilleen päällekkäisiä. Asuminen on ollut Suomenlinnan toimivuuden kannalta tärkein toiminta-alue ja siinä ollaan jo loppuvaiheessa. Noin kolmen vuoden kuluessa kaikki Suomenlinnan asunnot on käyty kertaalleen läpi. Tällöin kaikki asunnot on liitetty viemäriverkostoon ja lämpöverkkoon. Toinen tärkeä toiminta-alue erityisesti Suomenlinnan hoitokunnan toiminnan alkuaikoina oli sortuneiden ja murtuneiden linnoitusrakenteiden kunnostaminen.

Hoitokunta on selvittänyt arkkitehtitoimiston kanssa käyttösuunnitelman täydennyksenä vuonna 1982 mahdollisuuksia Suomenlinnan tiivistämiseksi. Siinä tutkittiin täydennysrakentamismahdollisuuksia entisillä ja nykyisillä pientaloalueilla. Selvityksen mukaan lisärakentaminen Suomenlinnassa on enää mahdollista vain yksittäisten kohteiden osalta, sillä muuten alueen historialliset ominaispiirteet kärsivät.

SLHK:n suunnittelupäällikkö Heikki Lahdenmäen (haastattelu 27.6.2003) mukaan Suomenlinnan täydennysrakentamisen kohdalla tulee olla erityisen varovainen ja modernien rakennusten sijoittaminen rannoille ei ole suotavaa. Esimerkkinä hän mainitsee vuonna 1998 avatun Opastuskeskuksen, jota ei sijoitettu Lauttarantaan Rantakasarmen läheisyyteen, eikä aukeille rannoille, vaan suojaiseen Tykistölahteen. Lahdenmäki ei kuitenkaan tyrmää uudisrakentamista vaan näkee, että Suomenlinnan kehitys ja elämä ei saa loppua tähän sukupolveen, vaan Hoitokunnan tehtävä on kehittää Suomenlinnaa varovasti ajan vaatimusten mukaisesti.

3.3 Suomenlinnan palvelut, organisaatiot ja yhdistykset

Suomenlinna on elävä kaupunginosa, jossa asukkaille on turvattu peruspalvelut. Peruspalveluista vastaa kauppa, kioski, asiamiesposti, ala-asteen koulu, päiväkotiki, kirkko, kirjasto ja terveystyöpalvelut. Aiemmin Suomenlinnan pelastustoiminnasta vastasi ympärivuotisesti Suomenlinnan pelastuslaitos, mutta keväällä 2003 Helsingin pelastuslautakunta päätti, että vastaisuudessa Suomenlinnassa toimii pelastuslaitos vain kesäisin. Talvisin pelastustoiminta hoidetaan mantereelta käsin. Suomenlinnassa ei ole omaa poliisia, vaan saaren aluepoliisi toimii keskustan poliisipiirissä. Kiireisinä viikonloppuina Suomenlinnan hoitokunta varmistaa saaren rauhan palkkaamalla poliisien resurssipulan vuoksi yksityisiä vartiointiliikkeitä.

Kaupallisia palveluita Suomenlinnassa tarjoavat kaupan ja kioskin lisäksi useat ravintolat, kahvilat ja museot. Lisäksi vierassatama ja Suomenlinnan retkeilymaja tarjoavat matkailijoille mahdollisuuden Suomenlinnassa yöpymiseen. Useat Suomenlinnan kaupalliset palvelut ovat kuitenkin suunnattu matkailijoille ja ne palvelevat paremmin kesäaikoina. Viime vuosina talvimatkailua on pyritty kehittämään, mikä palvelisi myös saaren asukkaita monipuolisemman tarjonnan kautta.

Suomenlinnan merkittäviä toimijoita ovat Suomenlinnan hoitokunnan lisäksi Museovirasto, Merisotakoulu, Vankeinhoitolaitoksen työsiirtola ja Ehrensverd-seura. Museoviraston tehtävänä Suomenlinnassa on linnoituksen historian tutkiminen ja kunnostustöiden antikvaarinen valvonta. Kunnostustyöt suunnitellaan ja toteutetaan Suomenlinnan hoitokunnan ja museoviraston yhteistyönä. Suomenlinnassa työskentelee tutkimusosasto, joka on osa Museoviraston rakennushistorian osastoa. Henkilökuntaa tutkimusosastolla on kahdeksasta yhteentoista.

Suomenlinnan sotilaallista perintöä jatkaa nykyisin Merivoimien komentajan alainen Merisotakoulu. Merisotakoulu kouluttaa perustasolla kadetteja, opistoupseeripilaita ja varusmiehiä sekä kantahenkilökunnan jatkokursseilla upseereita ja opistoupseereja. Merisotakoulussa on palkattua henkilökuntaa noin 65-70 ja eri kursseilla opiskelevien määrä vaihtelee vuodesta ja vuodenaikasta riippuen 70:n ja 130:n välillä.

Suomenlinnan peruskorjaus- ja entisöintitöitä varten perustettiin vuonna 1971 Suomenlinnan työsiirtola. Suomenlinnan hoitokunnan suunnittelemat ja valvomat peruskorjaus- ja entisöintityöt tapahtuvat edelleen yhteistyössä hoitokunnan ja työsiirtolan välillä. Suomenlinnan työsiirtolassa on vankipaikkoja 60 ja keskivankiluku vuonna 2002 oli 70. Hallinnollisesti työsiirtola kuuluu Helsingin vankilan alaisuuteen. Suomenlinnan työsiirtolassa henkilökuntaa on kaikkiaan 23.

Suomenlinnan ja sen historian tunnetuksi tekemisestä vastaa Ehrensvärd-Seura ry, joka on vuonna 1921 perustettu aatteellinen yhdistys. Yhdistys muun muassa ylläpitää Ehrensvärd-museota, kioskia Tykistölahdella ja kahvila Piperiä, järjestää linnonituksen opastettuja kävelykierroksia sekä julkaisee Suomenlinna aiheista kirjallisuutta. Erityisesti kesäisin Ehrensvärd seura työllistää useita kausityöntekijöitä.

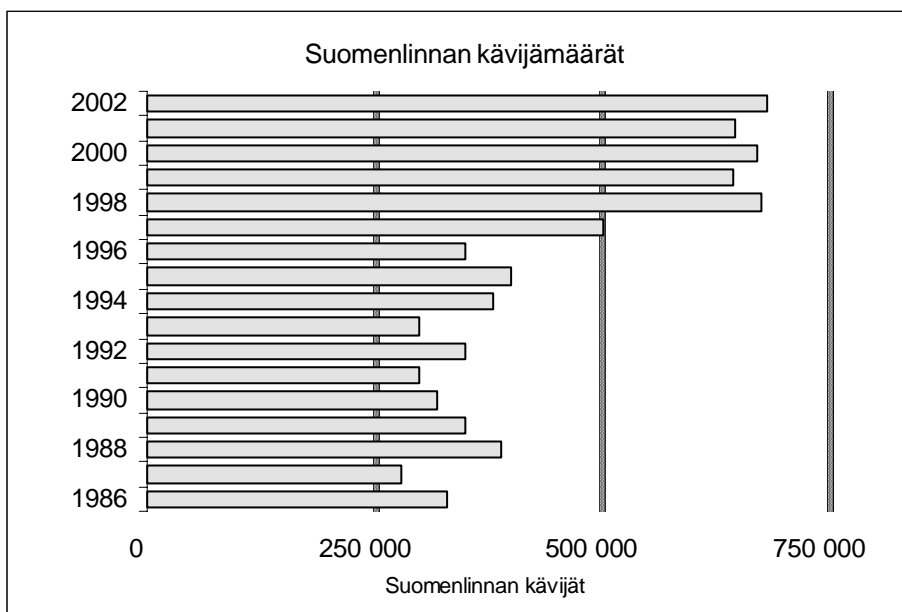
3.4 Suomenlinnan matkailu

Suomenlinna on yksi maamme tärkeimmistä ja suosituimmista matkailu- ja virkistyskohteista. Helsingissä se on suosituin matkailukohteita heti Linnanmäen jälkeen 681 942 vuosittaisella kävijällä (Suomenlinnan matkailu- ja palvelututkimus 2002; kts. myös MEK, matkailukohteiden kävijämäärät 2002). Suomenlinnan vetovoima matkailukohteena perustuu muun muassa luontoon, kulttuurihistoriaan ja suhteellisen keskeiseen sijaintiin. Suomenlinna on samanaikaisesti sekä koko Suomen kulttuuriympäristö, mutta myös helsinkiläisten virkistys- ja piknik-paikka.

Suomenlinnan liitettiin UNESCO:n maailmanperintökohteiden listalle 1991 neljä vuotta sen jälkeen, kun Suomi ratifioi YK:n kulttuuri- ja tiedejärjestön UNESCO:n jo aiemmin hyväksymän yleissopimuksen maailman kulttuuri- ja luonnonperinnän suojelemiseksi. Suomenlinnan listalle hyväksymisen ehtona oli se, että Suomenlinnalla olisi turvanaan riittävä suojavyöhyke ympärillään. Tämä tapahtui kaupungin tarkentaessa voimassa ja vireillä olleiden osayleiskaavojen merkitystä Suomenlinnalle (Enqvist & Härö 1998, 281-282.) Kuuluminen maailmanperintölistalle on lisännyt Suomenlinnan kansainvälistä tunnettavuutta ja tarkentanut osaltaan Suomenlinnan kehittämistä. Kirjaus maailmanperintöluetteloon velvoittaa suojelemaan ja kehittämään monumenttia kansainvälisten sopimusten mukaisesti. Toki Suomenlinnan asema on määritelty myös kansallisella lainsäädännöllä.

Suomenlinnan matkailu lisääntyi selkeästi vuoden 1998 juhluvuoden myötä, jolloin vietettiin Suomenlinnan 250-vuotisjuhlaa. Matkailu ei suinkaan kasvanut itsensä vaan kasvun eteen on tehty myös työtä. Nykyisin matkailijoiden määrä näyttää vakiintuneen noin 650 000 kävijän tienoille. Vilkkainta Suomenlinnassa on luonnollisesti kesäkuukausina, jolloin erityisesti suomalaiset matkailijat ja virkistysajat valtaavat Suomenlinnan. Ulkomaisten kävijöiden määrä sitä vastoin jakautuu tasaisemmin eri vuodenaikojen välillä.

Suomenlinnan kävijämäärien kehitys vuosina 1985-2002. (lähde: Suomenlinnan matkailija- ja palvelututkimus 2002 / Hiltunen & Öystilä)



4. Suomenlinna asuinpaikkana

Suomenlinna on nykyisin vajaan 900 asukkaan kaupunginosa. Se on hyvin suosittu asuinpaikka, sillä asunnonhakijoita Suomenlinnaan on huomattavasti enemmän kuin asuntoja vapautuu. Suomenlinnassa on 370 asuntoa, joista suurin osa on valtion omistamia ns. kovan rahan vuokra-asuntoja. Lisäksi Suomenlinnassa on muutama yksityisessä omistuksessa oleva asunto, jotka ovat alunperin joko venäläisiä kauppiastaloja tai virkamiesten ja upseerien itselleen rakentamia puutaloja.

4.1 Asuinrakennukset ja asuminen

Suomenlinnan asuinkäytössä olevasta huoneistopinta-alasta on puolet rakennettu ruotsalaisella kaudella ja venäläisellä kaudella 41 %. Loput asuinrakennuksista on rakennettu itsenäisyyden aikana, joista ehkä selkeimmin erottuu Iso-Mustasaarelle rakennetut venäläisen kauppiaskorttelin puiset Helsingin kaupungin työntekijöille vuosina 1990-91 rakennetut kuusi asuinrakennusta (kts. esim. Suomenlinnan rakennusten historia 1997).

Suomenlinnan käyttösuunnitelmaa 1974 (KS74) varten rakennuskanta inventoitiin rakennuskohtaisesti. Käyttösuunnitelman yksi kolmesta keskeisestä päätavoitteesta on kehittää Suomenlinnaa elinvoimaiseksi asuin- ja työympäristöksi. KS74 asetti tavoitteeksi Suomenlinnan asukasmääräksi 2000, johon pyrittiin kunnostamalla kaikki asuinkäyttöön soveltuvat rakennukset asunnoiksi. Lisäksi tavoitteeseen pyrittiin käyttämään ullakko- ja kellaritilat tehokkaasti asuntoina tai niihin liittyvinä aputiloina ja uudisrakentamisella. Asumisväljyys tavoite oli 30 kerrosneliötä asukasta kohden koko Helsingin kaupungin tavoitteiden mukaisesti (kerrosala=huoneisto-m²*1,36).

Suomenlinnan rakennuskanta ei kuitenkaan ole tyypillinen, joten vuonna 1974 asetettu asumisväljyystavoite 2000:lle asukkaalle oli mahdoton toteuttaa. Jälkeenpäin todeten Suomenlinnan rakennusten paksut kiviseinät, isot porrashuoneet ja käytävätilat vievät kerrosneliötä enemmän kuin 1974 arvioitiin. Tällä hetkellä Suomenlinnan kerrosalan ja huoneistoalan suhde on 1,71, joten KS74:n asettamaan 2000 asukkaan tavoitteeseen on luonnollisesti mahdoton yltää.

Lähde: Suomenlinna – Asuminen 2002, SLHK.

Asuntojen lukumäärä Suomenlinnassa				
Vuosi	1974	1986	1993	2001
Hoitokunta	133	223	233	232
Valmet	64	0	0	0
Puolustusministeriö	123	122	112	110
Helsingin kaupunki	1	1	10	9
Yksityiset	33	28	27	25
Yhteensä	354	374	382	376

Suomenlinna on toiminut suuren osan historiastaan varuskuntana, joten se antaa vahvan leiman koko saaren asuntokannalle. Nykyisiä siviiliasuntoja ei suinkaan ole tarkoitettu nykyuotoiseen asumiseen, vaan varuskunnan käyttämiksi kasarmeiksi. Tämän vuoksi siviilihallinnon aloittaessa Suomenlinnassa vuonna 1973 aloitti Suomenlinnan hoitokunta massiivisen urakan asuntojen kunnostamiseksi aikakauden vaatimusten tarpeiden mukaisiksi. Suomenlinnassa on rakennuksia yhteensä noin 200, joista reilu neljännes on asuinkäytössä. Asuntoja Suomenlinnassa oli vuonna 2001 yhteensä 376, joista Suomenlinnan hoitokunta hallinnoi noin 90 %. Puolustusvoimien asunnot ovat olleet hoitokunnan hallinnassa 1970-luvulta lähtien, mutta puolustusministeriö käyttää niitä edelleen työsuhteasuntoina sekä Suomenlinnassa että mantereella työskenteleville.

Vuokrataso Suomenlinnassa on noin 10 euroa/m², joka on edelleen suhteellisen edullinen Suomenlinnan sijaintiin nähden. Suomenlinnan keskivuokra on noussut viime vuosien aikana, sillä loppuun saatetut peruskorjaukset ovat nostaneet asuntojen varustusta selkeästi. Neliövuokra on Suomenlinnan asunnoissa ongelmallinen, sillä kaikki asunnot ovat yksilöllisiä ja asunnoissa on helposti ns. hukkaneliöitä vanhojen rakenteiden myötä. Yleisesti ottaen Suomenlinnan vuokrataso vastaa karkeasti Helsingin keskustasta saman matkan päässä olevia asuinalueita (Asuntojen vuokrat Helsingissä 2003, Helsingin kaupungin tietokeskuksen verkkojulkaisu 13).

Suomenlinnan asuinrakennusten peruskorjaukset saadaan ensimmäisen kierroksen osalta nykyvaatimusten mukaiseksi vuoden 2003 lopulla. Tämän jälkeen aloitetaan uusi kierros. Peruskorjausten ansiosta Suomenlinnan asunnot ovat saaneet perusmukavuudet ja vuonna 2001 77 % asunnoista oli varustetasoltaan hyviä. Hyvällä varustetasolla tarkoitetaan asuntoa, jossa on sekä kaukolämpö, vesi, viemäri ja kylpyhuone. Vertailukohtaksi sopii mainiosti vuosi 1986, jolloin varustetasoltaan hyviä asuntoja oli Suomenlinnassa vain hieman yli neljännes. Suuri merkitys Suomenlinnan varustetason nousussa on vuonna 1980 valmistuneella huoltotunnelilla, jota pitkin Suomenlinna on osa kaupungin kaukolämpö-, vesijohto-, sähkö-, ja puhelinverkkoa.

Asuinhuoneistot ovat Suomenlinnassa olleet keskimääräistä pienempiä ja huoneiden määrä asukasta kohden on ollut pienempi kuin Helsingissä keskimäärin (v. 1999 kaupungin ka. 1,25 huonetta/asukas, Suomenlinna v. 2001 0,89). Viimeisten viidentoista vuoden aikana asumisväljyys on Suomenlinnassa kasvanut, sillä perusparannusten yhteydessä on pieniä asuntoja yhdistetty toisiinsa. Tästä syystä kolmioiden määrää on saatu lisättyä, kun taas yksiöiden määrä on vähentynyt. Edelleen Suomenlinnassa on puutetta suuremmista asunnoista, mikä luonnollisesti vaikeuttaa suurten perheiden asumista Suomenlinnassa. Parannusta tähän on kuitenkin selkeästi tapahtunut.

4.2 Asukasvalinnat

Suomenlinnan asukasvalinnat tapahtuvat erillisen valintamenettelyn kautta. Vapautuviin asuntoihin haetaan aina erikseen, joten minkäänlaista asuntojonoa Suomenlinnan asuntoihin ei ole. Suomenlinnan asukasvalinnat eivät perustu sosiaalisiin perusteisiin, vaan asukasvalinta tapahtuu Opetusministeriön vuonna 1980 laatimaan asunnonjako-ohjeeseen valtion asuntojen vuokraamisesta.

Etusijalla asukasvalinnoissa ovat Suomenlinnan hoitokunnalla työskentelevät ja erityisesti ne työntekijät, joiden työskentely saarella olisi hankalaa lauttaliikenteen vuoksi. Myös muita Suomenlinnassa työskenteleviä suositaan asukasvalinnoissa. Asukasvalinnoissa katsotaan myös eduksi pitkäaikainen Suomenlinnassa asuminen. Ulkopuolisen on vaikea saada Suomenlinnasta asuntoa, mutta mahdollista se ei ole, sillä asukasvalinnoissa pyritään turvaamaan myös saaren palvelut. Tällöin Suomenlinna halutaan lapsiperheitä, jotka mahdollisesti käyttävät muun muassa Suomenlinnan päiväkotia ja ala-astetta. Asuinhuoneistojen asukasvalinnat tekee Suomenlinnan hoitokunnan asuntojaosto isännöitsijän esittelystä.

Hakijoiden määrä vapautuviin asuntoihin vaihtelee hyvin paljon, sillä hyvin isoihin ja pieniin asuntoihin hakijoita saattaa olla muutama kymmenen, mutta suosittuihin keskikokoisiin asuntoihin voi olla noin pari sataa hakijaa. Hakijoiden määrä vaihtelee myös sen suhteen missä päin Suomenlinnaa vapautuva asunto sijaitsee. Vuosittain asuntoja vapautuu keskimäärin noin viisi, mutta luku vaihtelee vuosittain johtuen

myös peruskorjausten määrästä. Asukkaiden vaihtuvuus on Suomenlinnan hoitokunnan hallinnoimissa asunnoissa pientä, sillä asuntoja vapautuu oikeastaan vain, kun pidempään Suomenlinnassa asunut haluaa muuttaa mantereelle puolelle, vanhuksset muuttavat palvelukotiin tai luonnollisen poistuman kautta (Suomenlinnan hoitokunnan isännöitsijä Kari Koskela, puhelinhaastattelu 15.9.2003.)

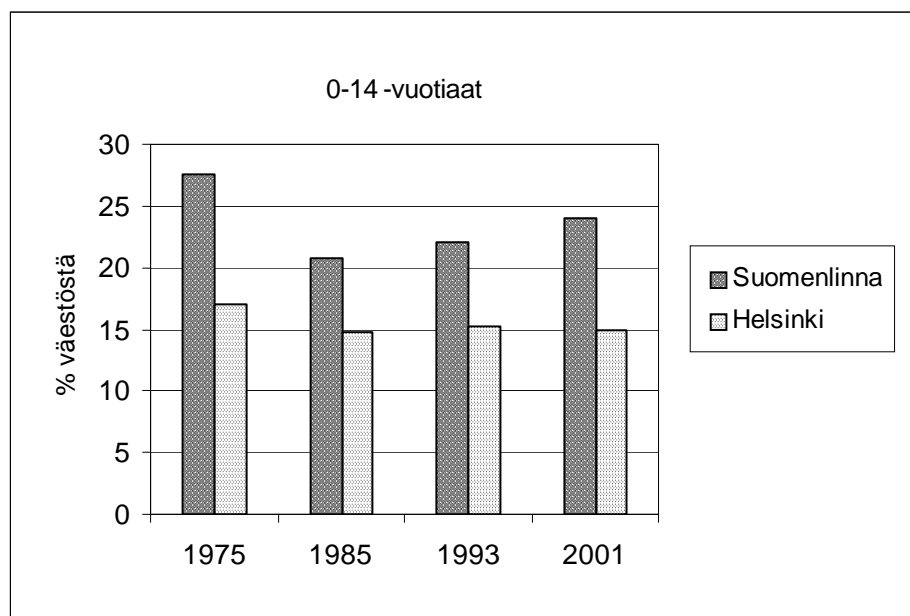
4.3 Suomenlinalaiset väestönä

Suomenlinnan itsenäisyyden ajan väestömäärä oli huipussaan vuonna 1951, jolloin Suomenlinnassa asui yli 1600 ympärivuotista asukasta. Tämän jälkeen asukasluku on laskenut, kun muun muassa sotilassairaalan ja Vaasan Rannikkopatteriston henkilöstö muuttivat pois 1960-luvun alussa. Lisäksi Suomenlinnan asukasluvun muutoksiin ovat vaikuttaneet Puolustusvoimien henkilöstö ja Valmetin Suomenlinnan telakan alasajo (Enqvist & Härö 1998, 291-292; Paavola 1987.)

Suomenlinnaan on koko sen historian ajan kuulunut yöväestö, joilla tarkoitetaan niitä henkilöitä, jotka eivät ole henkikirjoitettuna Suomenlinnaan eli esimerkiksi varusmiehet ja vangit. Varusmiesten määrä Suomenlinnassa on kuitenkin vähentynyt juuri Vaasan Rannikkopatteriston muutosta johtuen, eikä vankeinhoitolaitoksen (vuodesta 2001 Rikosseuraamusviraston) alainen työsiirtola (alle 100 henkeä vuosittain) ja Pohjoismaisen Taidekeskuksen vierailevat taitelijat (noin 5-15 vierailevaa taiteilijaa) ole pystynyt tätä aukkoa täysin paikkaamaan. Nykyisin Suomenlinnassa on varushenkilöitä 70-130 (Enqvist & Härö 1998, 292; Paavola 1987, 42.)

Suomenlinnan väestörakenne on hiljalleen tasoittunut koulutustaustan, sukupuolijakauman ja työvoiman sosioekonomisen aseman mukaan lähemmäs Helsingin kaupungin keskiarvoa. Selkeimmät erot kaupunkiin nähden on havaittavissa ikäjakaumassa, sillä Suomenlinnassa ovat yliedustettuna alle 14-vuotiaat, kun taas yli 65-vuotiaita Suomenlinnan väestössä on Helsingin kaupungin keskiarvoa vähemmän (Suomenlinna – Asuminen 2002, 13.) Ikäjakauman poikkeavuus on tiedostettua, jotta Suomenlinnan palvelut pystytään turvaamaan jatkossakin. Suomenlinalaisten tulotaso oli 1980-luvun lopulle asti kaupungin keskiarvon alapuolella, mutta keskimääräinen tulotaso on noussut, kun työntekijöiden määrä on vähentynyt.

Lähde: Suomenlinnan hoitokunta 2002



5. Suomenlinna paikallisyhteisönä

Monet paikallisyhteisöt ovat nykyaikoina joutuneet muutoksen kouriin, sillä yhteiskunnan muutokset ovat vaikuttaneet yhteisöjen rakenteeseen eri tavoin. On kuitenkin vaarallista todeta, että yhteiskunnan muutokset aina suoranaisesti vaikuttavat paikallisuuteen ja uhkaavat niiden jatkuvuutta. John Urry (1995, 71-73) on aiheellisesti osoittanut, että paikallisuuden käsite on enemmänkin teoreettinen käsite kuin empirinen fakta. Paikallisuuden käsite on moniselkoinen, joten on tarpeen selvittää mistä näkökulmasta paikallisuutta tarkastelee.

Tässä tutkimuksessa paikallisuus käsitetään monimuotoisena, johon liittyvät sosiaaliset ja tilalliset prosessit. Paikallisuudella ei siis tarkoiteta, että jossain tietyssä paikassa on oma erikoislaatuinen sosiaalinen verkosto, joka synnyttää tietynlaisia yhteisöjä. Paikallisuuteen vaikuttavat monet tekijät, sillä Suomenlinna on paikallisyhteisönä jatkuvassa vuorovaikutuksessa ulkopuolisten tekijöiden kanssa. Asukkaat ovat median välityksellä osa suurta maailmanlaajuista verkostoa, ihmiset käyvät töissä yhteisön ulkopuolella ja heillä on ihmissuhteita ihmisiin eri puolelta. Liian suppeasti paikallisyhteisöstä puhuttaessa ajatellaan, että siihen kuuluvilla olisi aina jokseenkin samanlainen identiteetti.

Stuart Hall (1999, 22-23) on kritisoinut identiteetin yksinkertaistettua määrittelyä. Hän on todennut, että subjektista, jolla aiemmin koettiin olevan yhtenäinen ja vakaa identiteetti, on tullut pirstoutunut. Subjekti ei koostu yhdestä, vaan monista erilaisista identiteeteistä, jotka saattavat olla hyvinkin erilaisia toisiinsa nähden. Hall kutsuu identiteettiä ”liikkuvaksi juhlaaksi”, joka muotoutuu ja muokkautuu jatkuvasti suhteessa niihin tapoihin, joilla meitä representoidaan ja puhutellaan meitä ympäröivissä kulttuurisissa järjestelmissä. Identiteetti on historiallisesti, eikä siis biologisesti määrittynyt.

Yksilöllä on näin ollen lukuisia erilaisia identiteettejä, jotka rakentuvat yksilöllisissä kokemuksissa ja arkielämän kulttuurisissa käytänteissä. Hallin mukaan luulo, että meillä olisi yhtenäinen identiteetti koko elämämme, johtuu vain siitä, että olemme rakentaneet itsellemme lohduttavan ”minäkertomuksen”. Hänen mukaansa yhtenäinen, loppuunsaatettu, varma ja johdonmukainen identiteetti on fantasiaa.

5.1 Yhteisöllisyyden ilmeneminen

Ihmisten synnyttämä yhteisöllisyys perustuu erilaisiin mekanismeihin turvata oma jatkuvuutensa. Ihmisillä on taipumus luoda yhteisöllisiä siteitä, jotka saavat symbolisia ulottuvuuksia, sääntöjä, ohjeita ja tottumuksia. Nämä yhteisöllisyyden ilmentymät luovat turvallisuuden tunteen ja niitä voidaan kutsua yhteisön rakenteellisiksi ominaisuuksiksi (Holmila 2001, 12).

Risto Alapuro (1994) on tutkinut paikallisten järjestöjen syntyä yhteisössä 1900-luvun alussa ja toteaa, että järjestöjen synnyn jälkeen suuri hetki on pikaisesti ohi ja yhteisö hajoaa nopeasti pienempiin ryhmittymiin. Viime aikaisessa sosiologisessa keskusteluissa on usein esitetty, että modernille tyypilliset suuret kertomukset ovat tulleet tarpeettomiksi ja yhteiskuntaelämää määrittävät rakenteelliset reunaehdot ovat murenemassa tai heikentymässä. Nämä modernille tyypilliset rakenteet ovat korvaantuneet postmoderneille yksilön elämänpolitiikan, uusien yhteisöllisyyden muotojen, verkostoitumisen ja globalisoitumisen jäsenyksillä.

Myöhäismoderni yhteiskunta peittää näin alleen ainakin osittain modernin ajan ja yleisesti ollaan huolestuneita siitä miten käy perinteisten ja yleisesti arvostettujen yhteisöjen, jotka Heikki Lehtosen (1990, 21) mukaan ovat sosiologisessa keskusteluissa nähty tavattoman arvokkaina, mutta väistämättä kadonneita tai katoamassa olevina. Postmodernissa yhteiskunnassa yksilöt nähdään refleksiivisinä toimijoina, jotka rakentavat oman elämänsä (esim. Giddens 1991 ja Beck 1992). Kyse ei kuitenkaan ole pelkästä yksilöllistymisestä, vaan ihmiset muodostavat myös kevyempiä yhteisöllisyyden muotoja (esim. Maffesoli 1995, Noro 1991, Bauman 1996). Toisaalta esimerkiksi Manuel Castells (1997) näkee yksilöiden mahdollisuuksien vähenevän ja yhteisöjen luomien identiteettien joutuvan entistä kovempien haasteiden alle verkostoituneessa informaatioyhteiskunnassa.

Tutkimuksessani olen tarkastellut yhteisöllisyyden ilmentymistä Suomenlinnassa, osana koko nyky-yhteiskuntaa. Havainnot Suomenlinnasta osoittavat, että yhteisöllisyys ei ole kadonnut, vaikka entiset luokkayhteiskunnan rakenteelliset reunaehdot ovat kadonneet ja ryhmien sisäinen yhteisöllisyys ei ole samalla tavalla näkyvää. Yhteisöllisyys elää vahvasti pinnan alla ja se ilmenee muun muassa ajoittaisena taisteluna ulkopuolista vihollista vastaan, yhteisön kertomuksina, sosiaalisessa toiminnassa ja paikallistunteessa.

Kamppailu pelastuslaitoksen lakkauttamista vastaan

Suomenlinna on pieni Helsingin kaupunginosa ja Helsingin viime aikaiset taloudelliset paineet ovat kohdistuneet myös Suomenlinnaan. Helsinki pyrkii parantamaan taloudellista tilannettaan tehostamalla toimintaansa lakkauttamalla ja supistamalla palveluja ja toimintojaan. Suomenlinnan asukkaiden keskuudessa elää jatkuva pelko siitä, että miten nykyinen palvelutaso säilyy tulevaisuudessa. Asukkaiden suurimmat pelot liittyvät kouluun, kirjastoon, kauppaan, terveydenhoitoon ja pelastuslaitokseen. Terveydenhoitopalvelut Suomenlinnassa ovat jo heikentyneet ja Helsingin kaupungin pelastuslautakunta päätti toukokuussa 2003 supistaa Suomenlinnan pelastuslaitoksen toimintaa entisestään. Pelastuslautakunnan mallin mukaan pelastuslaitoksen toiminta keskitetään kesäaikaan ja talvikausina pelastustoiminta tapahtuu mantereelta käsin.

Suomenlinalaiset eivät ole hyväksyneet pelastuslaitoksen toiminnan supistamista. Asukkaiden kannalta kielteisen päätöksen jälkeen suomenlinalaiset aloittivat lähes välittömästi kampanjan Suomenlinnan pelastuslaitoksen puolesta. Juuri tällaisissa tilanteissa paljastuvat paikallisten asukkaiden uinuvat yhteisölliset tunteet (Holmila 2001, 17). Kampanja on saanut asukkaat liikkeelle ja toimimaan yhteisen asian puolesta. Kysymys pelastuslaitoksen kohtalosta on ennen kaikkea kysymys jatkuvuuden uhasta, jonka pelastuslaitoksen toiminnan supistaminen tuo esiin. Suomenlinnan perinnettä ja historiaa uhattaessa tuntevat asukkaat turvattomuutta sekä yksilöllisesti että kollektiivisesti.

”Pelastusaseman poistaminen on pikkasen vaarallinen juttu. Sen säilyminen on oikeasti elämän ja kuoleman kysymys, että jos siellä tapahtuu turisteille onnettomuus. Okei kesäaikaan se on tarkoitus säilyttää, mutta voihan sitä sattua muulloinkin....Että se on silleen, että jos täällä on joku kallo auki niin se ehtii luultavasti menehtyä ennen kuin ehditään päättää tuleeko Suokkiin joku ja miten.” (Mies, 30 v.)

Turvattomuus ei kohdistu vain asukkaisiin, vaan myös yhteisön kulttuuriperinnön ja oman elinympäristön turvaaminen nähdään tärkeäksi.

” Nyt uhat tulee ulkopuolelta, ei sisältäpäin. Esimerkiksi pelastusasema ja kirjasto. Kaupungista tulee kohta vihollinen, kun se säästää...Pelastusasema on mulle kyllä aika läheinen ei vain sen takia, että on ihmisiä, mutta tää kohde myös, että on puuta-voja. Mitä kulttuuriperinnön tuhoutuminen merkitsisi.” (Nainen, 40 v.)

Myös Suomenlinnan hoitokunta on osoittanut tyytymättömyytensä pelastuslautakunnan suuntaan. Se on korostanut pelastuslaitoksen toiminnan supistamisen aiheuttamia haittoja Suomenlinnan toiminnalle. Pelastuslaitoksen toiminnan supistaminen vähentää asukkaiden turvallisuutta ja vaikeuttaa osaltaan Suomenlinnan ympäristötoiminnan kehittämistä. (Hoitokunnan kirjelmä pelastuslautakunnalle, 13.5.2003).

Suomenlinnalaisten mukaan pelastuslaitoksen toiminta mantereelta käsin talviaikaan asettaa asukkaat eriarvoiseen asemaan muuhun kaupunkiin nähden, sillä toimintavalmiusaika Suomenlinnan kohdalla kasvaa huomattavasti. Kaupunkialueella pelastuslaitos pyrkii kahdeksan minuutin toimintavalmiusaikaan, mutta Suomenlinnan pelastusaseman lakkautus merkitsee toimintavalmiusajan kasvua 20 minuuttiin. Lisäksi Suomenlinnan huoltotunnelia ei ole tarkoitettu liikennekäyttöön ja se vaatii tietyntyyppisen hälytysajoneuvon pelastustehtäviin.

Suomenlinnalaiset kokevat itsensä tällöin ”kakkosluokan kansalaisiksi”. Keskittämällä Suomenlinnan pelastuslaitoksen toiminta vain kesäaikaan tarkoittaa se käytännössä sitä, että halutaan turvata matkailijoiden tarpeet. Suomenlinnan asukkaiden tarpeet asetetaan sivuun.

” Kyllä se on meille henkisesti hyvin tärkeitä. Se jotenkin, ihmisiltä tulee sellaista palautetta, että tää paikka avataan vasta, kun turistikausi aukeaa. Ja pistetään tavallaan kiinni talveksi. Talvimatkailu lisääntyy koko ajan ja voihan sitä silloin ravintolassa ja juhlissa tapahtua. Siellä ne menee kiviportaita ja voivat liukastua.” (Nainen, 30 v.)

Yhteisölliset rituaalit

Paikallisyhteisön olemassaolon huomaa helpoiten, kun se esiintyy organisoidulla tavalla. Suomenlinnassa paikallisten asukkaiden organisoituminen on muuttunut, sillä ihmisten elinpiiri on laajentunut ja ihmiset toimivat lukuisissa eri yhdistyksissä, kerhoissa ja järjestöissä. Aiemmin Suomenlinnaseura näytteli Suomenlinnassa vahvempaa osaa kuin nykyisin, sillä suuri osa asukkaista otti osaa vahvasti seururan toimintaan. Osa suomenlinnalaisista toivoisi paluuta menneeseen ja olisi suotavaa, että Suomenlinnaseura olisi eräänlainen kattojärjestö Suomenlinnassa tapahtuvalle toiminnalle.

” Nyt on kaiken maailman kerhoja ja tuntuu, että se on niin kovin hajautettu. Välillä toivoo, että Suomenlinnaseuran kautta olisi enemmän, kun meitä on niin vähän ja se olisi ikään kuin katto. Ihmiset halua kuitenkin sen oman.” (Nainen, 40 v.)

Toisaalta Suomenlinnaseura on tietoisesti jakanut vastuuta pois itseltään, sillä se ei ole esimerkiksi halunnut toimia työnantajana. Tästä syystä mm. Suomenlinnan vanhempainyhdistys Suomenlinnailmiö ry perustettiin vuonna 2001 omaksi yhdistyksekseen ja kokoaa yhteen myös Suomenlinnan koulun kerhotoiminnan, jossa jokainen kerho on oma tulostavasti yksikkönsä.

Perinteisistä kyläyhteisön tapahtumista konkreettisin Suomenlinnassa on juhannuskokko-juhlat, jonne suuri osa saaren asukkaista kokoontuu. Siellä asukkaat tapaa toisiaan ja paikallisyhteisö on koolla. Yhdessäolo huipentuu talkoilla kootun juhannuskokon polttoon. Suomenlinnan asukkaat kokoaa yhteen myös Suomenlinnan kesäteatterin ennakkonäytös, jonne saapuvat ne onnekkaat, jotka lipun ennättävät saada. Myös nyt kahdeksantoista kerran Suomenlinnan pursiseuran elokuussa järjestämä Viaporin tuoppi –puuvenkilpailu kokoaa illanviettoon paljon suomenlinnalaisia. Uusista tapahtumista myös vuodesta 1997 järjestetty joulutapahtuma on vakiinnuttanut asemansa Suomenlinnassa ja kokoaa suomenlinnalaisten ohella kävijöitä myös mantereelta.

Erlaiset paikallistapahtumat ovat esimerkki moderneista paikallisjuhlista, jotka tuottavat yhteisöllisyyttä juhlien osallistujien kesken, vaikka itse ohjelma, tarjoilu tai ulkoiset puitteet vaikuttaisivatkin suhteellisen merkityksettömiltä asukkaille. Juhlilla on kaksi ulottuvuutta; kulttuurinen sisältö ja sosiaalinen merkitys, sillä vaikka asukkaat eivät ohjelmaa seuraisikaan niin se luo pakollisen taustamusiiikin seurustelulle muiden asukkaiden kanssa (Salmi-Niklander 1989, 171.)

Myös Suomenlinnaseuran julkaisema Suomenlinnan sanomat on paikallisyhteisön virallinen tiedotuskanava. Lehti ilmestyy neljä kertaa vuodesta jokaiseen suomenlinnalaiseen kotiin ja siinä käsitellään ajankohtaisia Suomenlinnaan liittyviä asioita ja tiedotetaan tapahtumista. Paikallislehti on tärkeässä roolissa merkitysten määrittämisessä, sillä niiden kautta voidaan esittää ja luoda kuvitteellinen yhteisö, jossa toisilleen tuntemattomat ihmiset voivat tuntea yhteenkuuluvuutta kokemalla menneisyytensä, nykyisyytensä ja tulevaisuutensa yhteiseksi (Paasi 1996, 212; kts. myös Andersson 1991.) Nykyisin myös Suomenlinnan verkossa toimiva Viapori.fi -internetsivusto toimii tiedotuskanavana, sillä Suomenlinnan hoitokunta ilmoittaa sivus-

tolla ajankohtaisista asioista. Kaikkiin Suomenlinnan asuntoihin on asennettu kiinteät yhteydet Viapori.fi –verkkoon.

Historia, paikannimet ja henkilöt

Suomenlinnassa jo kauemmin asuneilla on lukuisia kertomuksia Suomenlinnasta ja sen historiasta. Uudetkin asukkaat oppivat melko nopeasti peruskielenkäytön, jolla Suomenlinnassa selviää. Ulkopuoliselle ja vähemmän aikaa Suomenlinnassa viettäneelle Suomenlinnan paikkojen löytäminen on hankalaa, sillä Suomenlinnassa ei ole tavallisen kaupunginosan tapaan kadunnimiä. Rakennukset ovat loogisesti numeroitu, mutta monilla rakennuksilla on myös omat nimensä ja tarinansa, joita paikalliset asukkaat niistä käyttävät. Tämä on yhteistä kulttuurista pääomaa, jonka suomenlinnalaiset sisäistävät siellä asuessaan.

Esimerkiksi Suomenlinnan ainoa epävirallinen kadun nimi on annettu Iso-Musta-saaren venäläisen kauppakorttelin ohitse menevälle kyläraitille. Tätä kyläraitti kutsutaan Kännikujaksi ja se on saanut alun perin nimensä siitä, että sen varrella sijaitsi 1800-luvulla Sinerbrychoffin kapakka. Nykyisin Kännikuja on osuva nimi edelleen, sillä osa Suomenlinnan matkailijoista kulkee raitin läpi enemmän tai vähemmän alkoholia nauttineena.

Suomenlinnassa taloilla on omat nimensä, jotka kumpuavat niiden entisestä käytöstä tai tapahtumista. Esimerkiksi puhuttaessa Sinisestä talosta on vaikea päätellä ulkopuolisena, että mikä rakennus on kyseessä, sillä kyseiinen talo ei ole vuosikymmeniin ollut sininen. Lisäksi Suomenlinnasta löytyy lukuisia muitakin vastaavia, esimerkiksi Käärmetalo, Noakin arkki ja Vaasan kasarmi.

Lisäksi ihmiset tietävät toisensa usein tarinoiden perusteella, vaikka muuten tätä ei tuntisikaan, sillä moniin asukkaisiin, erityisesti vanhempaan sukupolveen, liittyy tarinoita vuosien varrelta.

” Sitten on tätä vanhempaa väkeä, joiden nimeä mä en tiedä. Tiedän sitten jonkin tarinan mikä heihin liittyy...toi on se mies, joka putosi laiturilta...toi on sen uimarin mummi ja ukki ja muita.” (Nainen, 35v.)

Etnisiä yhteisöitä tarkasteltaessa on osoitettu, että yhteisön kannalta merkittäviä ovat ns. alueaktivistit, jotka osaavat esiintyä julkisesti ja käydä poliittisia keskusteluja. Myös tietyillä alueilla on tietyt aktiiviset jäsenensä, jotka aktiivisella toiminnallaan luovat yhteenkuuluvuuden tunnetta ja antavat aineksia alueellisen identiteetin synnylle (Paasi 1986, 40). Tällaisten todellisten aktiivien määrä on kuitenkin esimerkiksi Suomenlinnassa vähentymässä, sillä esimerkiksi Suomenlinnaseuran merkitys on vähentynyt asukkaiden keskuudessa. Aiemmin moni Suomenlinnan ”julkis” hankki mandaattinsa toimimalla juuri aktiivisesti Suomenlinnaseurassa ja vaikuttaen Suomenlinnan kehittämiseen. Nykyisin uudet asukkaat ja nuoriso ei tunne näitä vanhoja alueaktivisteja, koska he ovat poistuneet näyttämöltä. Uudet aktiivit eivät enää jaksaa toimia pitkään, sillä heille kertyy helposti liikaa hoidettavia asioita.

” Onhan se noiden vanhojenkin kohdalla niin, että ei tää uusi sukupolvi enää niitä niin tunnista. Ei täällä ole sellaisia suuria voimahahmoja” (Nainen, 55 v.)

” Tää on ensimmäinen vuosi, että mä olin viime vuonna sihteerinä. Kukaan ei halunnut lähteä tähän pestiin ja ymmärrän nyt vallan hyvin miksei...No tässä on niin hirveesti hommaa.” (Nainen, 35v.)

Naapuriapu ja luottamus

Asuinalueen ihmissuhteiden tai sosiaalisen kanssakäymisen tarkastelu on mielenkiintoista sen suhteen, että ne yhdessä sisältävät ajatuksen molemminpuolisesta velvollisuudesta. Näin ollen ihmissuhteet ja sosiaalinen kanssakäyminen eivät ole pelkkiä kontakteja, vaan ne heijastavat yhteisön arvoja ja luottamusta toisia yhteisön jäseniä kohtaan.

Yhteisölliset verkostot muodostavat kahdenlaisia vastavuoroisuuden normeja: erityisiä ja yleistettyjä. Erityisessä vastavuoroisuudessa palveluksesta odotetaan heti vastapalvelusta, kun taas yleistetty vastavuoroisuus perustuu ajatukseen, että palvelukseen vastataan joskus tilanteen niin vaatiessa. Näin ollen yhteisö, jossa vallitsee yleistetty vastavuoroisuus toimii paremmin kuin yhteisö, jossa jäsenet eivät luota

toisiinsa. Vastavuoroisuuden ja luottamuksen synnyttämä sosiaalinen pääoma ei suinkaan pysy hengissä ilman sen aktiivista käyttöä ja mikäli yksilöt eivät ole sosiaalisessa kanssakäymisessä keskenään luottamuksen tunne häviää (Putnam 2000.)

Asukkaat korostivat useaan otteeseen Suomenlinnan yhteisöllisiä piirteitä. Ihmiset alkavat nopeasti tervehtimään toisiaan ja hiljalleen ihmiset ovat keskusteluyhteydessä. Yhteisö on itseään vahvistava, sillä vanhat asukkaat ottavat uudet melko nopeasti vastaan ja näin kierto jatkuu eteenpäin. Mielenkiintoista onkin pohtia millä tavoin täysin uusille asuinalueille voidaan synnyttää yhteisöllisyyttä, kun yhteisöllisyyden rakenteita ei ole varsinaisesti olemassa.

”Kyllä tää on kun muutti niin aluksi sellaista, että huomasi, että tää on hyvin tiivis kyläyhteisö. Täällä on, tai tietyiltä osin, tällaista kaksijakoisuutta, että tietyt ihmiset ei halua kuulua saariyhteisöön, vaan haluavat olla täysin omissa oloissaan, itsenäisiä. Sitten on taas sellaista porukkaa, että jotka tietää hyvinkin paljon toisten asioista, että tavallaan niinku pieni kylä. Kyllä siinä oli alussa just, että katottiin aika pitkään, että ketäs noi on. Että kyllä sen huomasi uutena asukkaana, mutta aika nopeasti se meni, kun vaan jutteli asukkaiden kanssa ja kertoi, että me ollaan muutettu tohon. Niin kyllä se sitten.” (Nainen, 40v.)

” Joku sanoi hyvin, että joskus tuntuu, että pienen paikan ongelmat on usein, että kytätään jotain. Se on just silloin kun uusia asukkaita tulee. Tuntuu siltä, että katotaan, että kuka se on ja missä se asuu. Otetaan kauheen tarkkaa selvää kuka kukin on. Niin alussa tuntui vähän siltä, että aina oli silmät selässä ja tolle. Kuka toi on? Porukka tietää aina milloin tulee uusia asukkaita. Mutta sitten kun menee aikaa niin se yksi rouva sanoi, että se täytyy joko hyväksyä, että sitä puhetta on tälleen näin tai sitten olla välittämättä siitä. Se on joko niin, että sä otat siitä paiseita, ainahan ihmiset puhuu jos on jotain aihetta. Että sitten kun pääsee vähän sisään tähän touhuun, niin ei sitä enää ajattele. Se on just pienen paikan juttu, ettäkö tulee uutena tohon raitille pyörimään. Tottakai sitä ollaan kiinnostuneita, kuka se on ja kenen kanssa, mikä on ammatiltaan ja sellaista. Kun se vaihe on ohi niin sitten sitä on muiden mukana siinä missä muutkin.” (Nainen, 35v.)

Asukkaiden sosiaaliset verkostot tukevat myös yksilön selviämistä erilaisissa ongelmatilanteissa. Sosiaalinen kanssakäyminen naapureiden ja muiden paikallisten kanssa parantaa asukkaan tietämystä saaren eri henkilöistä ja muun muassa ihmisten osaamisesta. Lisäksi selviämistä saaren vaikeahkoista kulkuyhteyksistä voidaan parantaa jakamalla vuoroja esimerkiksi lasten harrastuksiin viennistä.

” Se tässä paikassa on hienoa, että pidetään toisista huolta, että jos tarviit apua niin kyllä sen myös saat. Jos sä osaat oikealta ihmiseltä kysymään. Tyyliin, että meillä on nyt jääkaappi posahnut, että voitko tulla auttaa. Joo, tunnin päästä soitetaan, että täällä olisi tällainen, että kelpaako. Sitten, että toi, että miten täällä pidetään toisten mukuloista huolta, että jos menet omaa mukulaa hakemaan klo 9 illalla niin naapurin Maija lähtee myös. Sellaista täällä on tosi paljon. Se on hienoo.” (Nainen, 35 v.)

Pienessä kyläyhteisössä ihmiset tuntevat toisensa hyvin. Sosiaalinen aktiivisuus yhteisössä palkitsevaa, sillä ihmisten tuntiessa toisensa lisääntyy myös alueen turvallisuus.

” Sitten on sellainen vanha rouva Emma, jonka kaikki tuntee. Emma on asunut täällä 40-luvulta lähtien. Hän on mahdollittoman ystävällinen ja viisas rouva. Emmen polkupyörä meinattiin viime kesänä varastaa, mutta lauttakundit oli pysäyttäny varkaan ja kysyneet että hei minne sä meinaat Emmen polkupyörän viedä.” (Nainen, 50v.)

Useat asukkaat toteavat, että Suomenlinnan paikallisyhteisö on myös erilaisuutta hyväksyvä. Suomenlinnan väestön historia on ollut monipuolinen ja tämä asukasrakenteen rosoisuus on myös heijastunut ainakin osittain Suomenlinnan sosiaaliseen elämäään. Ihmisiltä sallitaan erilaisuutta, sillä ihmisiä ei pyritä laittamaan tiettyyn muotiin

Nykyajan kaupungeissa erilaisuutta hyväksytään yhä vähemmän ja se on johtanut, että niin kaupunkien keskustoista kuin asuinalueistakin on tullut steriilejä ja ei-haluttu

väestönosa on siirretty kaupunkien laitamille, marginaaliin, erilaisten suunnittelun mekanismien avulla (kts. esim. Zukin 1995; Kopomaa 1997.)

”Niin ehkä tää on sellasella vanhalla tavalla luonnollisempi yhteisö, sellaset niinku aikamiespojat tai joku kehitysvammainen ja näin ne niinku sillee tunnetaan siinä ja ne on niinku mukana siinä yhteisössä, muutenhan ne niinku normaaliuden rajat on piirretty niin, että ne siirretään johonkin laitoshoitoon, eikä niitä kaupungilla silleen näe. Suomenlinna on sillee kyläyhteisö, että siellä ne niinku näkee...niinku ääripäät ja kaiken siitä välistä. Tavallista pulliaistahan suurin osa on.” (Mies, 35v.)

5.2 Sosiaalisten roolien moniulotteisuus ja paikallisyhteisön tiiviys

Suomenlinnassa yhteisöllisyys ilmenee usein erilaisten uusien organisoitujen harrastusryhmien, yhdistysten ja järjestöjen kautta. Saarella on myös epävirallisempia yhteisön muotoja, jotka usein kumpuavat perinteestä ja historiasta. Suomenlinnan eri yhdistysten määrä on lisääntynyt viime vuosikymmeninä, mikä on jakanut asukkaita erilleen. Toisaalta Suomenlinnan asukkaat sekoittuvat eri ryhmissä ja samat ihmiset toimivat hyvinkin erilaisissa rooleissa.

Ronald Frankenberg on tutkinut brittiläisiä yhteisöjä ja hän on todennut, että maaseudun ja kaupungin sosiaalinen elämä eroavat merkittävästi toisistaan. Hänen mukaansa kaupunkielämä on luonteeltaan assosiativista eli sosiaaliset roolit ovat eriytyneitä ja vaikeasti hahmotettavia. Maaseudun sosiaalinen elämä on toisin moniulotteisempaa ja kerroksellisempaa, sillä maaseudulla asukkaan sosiaalinen kenttä on huomattavasti suppeampi, joten ihmiset joutuvat esittämään lukuisia eri rooleja paikallisyhteisön sisällä (Frankenberg 1994, 14-21).

Frankenbergin havainnot ovat sovellettavissa Suomenlinnaan. Suomenlinnassa on havaittavissa samankaltaisia piirteitä kuin Frankenbergin maaseutuyhteisössä. Suomenlinnassa on yleistä, että moni suomenlinalainen sekä asuu että työskentelee saarella. Tämä luo kiinnostavan tilanteen, sillä tällöin yksilöllä on ainakin kaksi merkittävää sosiaalista roolia paikallisyhteisön sisällä sekä asukkaana että työntekijänä. Osa Suomenlinnassa työskentelevistä haluaakin tehdä selkeän eron työn ja vapaa-ajan välille, eikä halua asua siellä.

”Välillä kun ihan vaan seisoskelee vapaa-aikanaan jossain päin saarta niin heti saattaa tulla joku asukkaista kyselemään siinä, että mitäs tohon on nyt suunnitteilla. Se voi olla joskus vähän raskasta.” (Mies, 45v.)

Lisäksi osallistuminen viralliseen yhdistystoimintaan tai epäviralliseen sosiaaliseen toimintaan lisää sosiaalisten roolien määrää. Tällöin yksilöllä on hyvin moniulotteiset ja –kerroksiset verkostot. Moniulotteiset ja –kerroksiset verkostot johtavat tiheään suhdeverkostoon.

”Mulla on niin monta roolia tällä saarella tällä hetkellä. Oman työn lisäksi, mä olen näiden lasten asioiden kanssa monessa mukana...Yleistä on, että jos on lapset tossa koulussa niin kyllä tutustuu. Ja sitten mä huomaan eron, kun mun mies ei ole näissä kouluhommissa mukana niin hän monta kertaa kysyy, että kuka nainen toi nyt oli. Ja sitten mä sanon, että se on sen ja sen äiti ja isä. Riippuu paljon just niistä ympyröistä, joissa sä liikut.” (Nainen, 40 v.)

Toisaalta Suomenlinnassa on myös havaittavissa Frankenbergin erottamia kaupunkilaisrooleja, sillä kaikki asukkaat eivät suinkaan halua elää tiiviissä kyläyhteisössä, vaan ottavat tietoisesti eroa paikallisyhteisöön. He korostavat sitä, että Suomenlinnassa viihtyvyyden uhkana on jämähtäminen paikalleen, jolloin paikallisyhteisö saattaa muodostua painostavaksi. Ratkaisuna on työskentely mantereeseen puolella tai tämän ollessa mahdotonta niin sosiaalinen elämä ja ystävyyssuhteet painottuvat mantereeseen puolelle.

”Seuraavaksi mä sanon, että kirjaatko te kaiken mitä mä teen ja, että näytäkö teidän kirjanpidon. Typerää, mutta ei ne sitä tahallaan tee, mutta ei sitä huomaa, että se on niinku...Ja tota kyllä mä tiedän, että kyllä ihmiset silmiänsä verryttelee, että ne kattelee. Mutta sen takia, että täytyy tajuta, että lautat kulkee molempiin suuntiin, että siellä

kaupungissakin on ihmisiä ja siellä on mun ystäviä, jotka mä olen itse valinnut, eikä ole tullut asuinpaikan ja työn kautta.” (Nainen, 35 v.)

Kaupunkilaisrooleista on myös esimerkki kohteliaasta tarkkaamattomuudesta, jonka avulla voidaan selvittää ei-halutuista vuorovaikutustilanteista (Goffman 1971).

” Jos haluaa pitää rauhaa ja omaa yksityisyyttä niin sitten pitää pientä etäisyyttä, koska se on niin pieni yhteisö niin varmasti sitä tukehtuu helposti, kun siinä on ne samat ihmiset ympärillä... mä oon ottanu silleen lunkin asenteen, että jos haluaa niin juttelee, mut jos ei niin kattelee muualle.” (Mies, 35 v.)

5.3. Suomenlinalainen vs. helsinkiläinen

Suomenlinnan asukkaista pääosa kokee itsensä vahvasti suomenlinalaisiksi. Suomenlinalaisilla on vahva paikallidentiteetti ja erityisesti se näkyy kauemmin Suomenlinalaisissa asuneiden kohdalla. Perinteisesti suomenlinalaisten (suokkilaisten) ja helsinkiläisten (hessujen) välillä on tiukka ero, sillä muutamia vuosikymmeniä sitten saattoivat Suomenlinnan nuoret ottaa mittaa fyysisesti saarelle tulleista helsinkiläisistä. Tällöin omissa ryhmissä toimineet suomenlinalaiset yhdistyivät yhdeksi ryhmäksi helsinkiläisiä vastaan. Nykyisin tällaiset tapahtumat ovat historiaa.

Nykyisin suomenlinalaisuus osoitetaan selkeimmin liikuttaessa pääkaupunkiseudulla, sillä tällöin suomenlinalaiset tekevät eron helsinkiläisiin yleensä. Sitä vastoin pääkaupunkiseudun ulkopuolella Suomenlinnan asukkaat esittäytyvät ja kokevat itsensä samanaikaisesti sekä helsinkiläisinä että suomenlinalaisina.

”Kyllä mä yleensä suokkilainen olen. Mutta sitten toisaalta tässä duunissa, kun mä kierrän maata jonkin verran, että kyllä mä sitten oon helsinkiläinen, että siinä mielessä, että mä tuun yksinkertaisesti Helsingistä, jos me mennään jonnekin Tampereelle tai Hankasalmelle niin mä oon silloin Helsingistä. Mutta, että mä muuten, että en mä silleen stadilainen oo, vaan ehkä enemmän niinku suokkilainen.” (Mies, 35v.)

Suomenlinalaisten vahvaa paikallidentiteettiä tukevat myös ulkopuoliset ihmiset, sillä monilla on omat mielikuvansa Suomenlinalasta ja asioidessaan suomenlinalaisen kanssa puheet liittyvät ulkopuolisten kokemuksiin saaresta. Tämä ikään kuin itsessään vahvistaa suomenlinalaisuuden tunnetta.

” Se on niin, että jos mä sanon tai olen kaupungin puolella niin ja mä oon mennyt tilaamaan parturista ajan niin kyllä mä siinäkin, se on ehkä mun luonnetta, niin mä selitän, että mitenköhän ne mun lautat menee eli mä teen selväksi mistä mä tuun ja se kanssakäyminen ihmisten kanssa saa niinku helpomman linjan. Ne on sitten, että ajaa mekin ollaan siellä, joka kesä käydään siellä ja tämmöistä näin...Eli mä saan jonkin parturin tai kun soitan VR:llä, niin mä saan ihmisten kanssa helposti kanssakäymistä hetkeksi, ihan vaan tästä paikasta.” (Nainen, 35v.)

Suomenlinalaisuus on esitetty historian aikana ajatuksia Suomenlinalaisuudesta itsenäisenä kuntana, sillä 1920-luvulla paikalliset asukkaat ja ilmeisesti myös puolustusvoimat olivat erittäin tyytymättömiä Suomenlinnan kunnallisiin palveluihin. Asukkaiden tyytymättömyys huipentui vuoteen 1928, jolloin Suomenlinnan ja Santahaminan asukkaat esittivät valtioneuvostolle, että ympäröivän alueen 61 saarta ja luotoa erotettaisiin itsenäiseksi Suomenlinnan kunnaksi. Asia kuitenkin hautautui Helsingin alueliitosten selvittelyyn ja liitosten lopulta selvityksessä vuonna 1946 ajatus ei ollut enää ajankohtainen. Itsenäistymisyrityksiin liittyi myös se, että osa suomenlinalaisista jätti kunnallisveronsa maksamatta vuodesta 1926. Verolakko kuitenkin päättyi vuonna 1928, jolloin maksamattomat verot pantiin käytäntöön oikeuden päätöksellä. Tämä oli kova isku monille asukkaille, sillä 1930-luvun taloudellinen taantuma vaikutti jo tällöin rahamarkkinoihin (Härö & Enqvist 1998, 121-122.)

Nykyisin Suomenlinnan itsenäistymispyrkimykset ovat historiaa, mutta toisaalta tyytymättömyys Helsingin kaupungin poliittisiin päätöksiin elää vahvasti asukkaiden mielessä.

” Kyllä jos me ajatellaan viranomaisten toimintaa niin ei meitä helsinkiläisinä, varsinkin äänestäjinä pidetä. Nyt ollaan paloasemaa lopettamassa talvikaudeksi ja pide-

tään auki vaan turisti-aikana. Ikään kuin tänne ei jäisi synnyttäviä äitejä ja sydänkohtauksen saavia keski-ikäisiä miehiä... Niin se, että jossain asioissa ei ollenkaan huomoida, että täällä tosiaan asuu oikeita ihmisiä 900 kappaletta. Vaikka poliitikot ei välitä niin kyllä virkamiesten pitäisi välittää. Just toi viime talven liikenne niin alkoi kyllä olla skandaali. Kun oli todella kylmä talvi niin lautta saattoi jysähtää jäihin, vaikka kuinka pitkäksi aikaa ja oli hirveen kylmä. Oli vaan kaksi bussikatosta Kauppatorilla missä ihmiset sai odottaa. Kyllähän ratikat ja bussit kulkee aikataulussa, että ihan selvästi ei ajatella tätä asuinpaikkana, vaan matkailukohteena. Sitten kun täällä on niin kovin idyllistä niin kärsiköön. Aina joutuu tappelemaan, että kirjastosta jouduttiin tappelemaan. Paloasema asia on vielä kesken, mutta se on ihan älytöntä. Joku saa kohtauksen niin ensihoito alkaa puolen tunnin päästä siitä kun hälytys on tapahtunut..." (Nainen, 50v.)

Huoltotunnelin rakentamisessa vuonna 1980 Helsingin kaupunki jätti kustannusyistä louhimatta ajoluiskan Suomenlinnan päähän ja rakensi vain kierreportaat. Myöhemmin muun muassa hälytysajoneuvojen takia autoluiska rakennettiin kuitenkin 1990 (Härö & Enqvist 1998, 283.)

" Meillä on tämä huoltotunneli. Ja siinä oli alun perin, että tässä päässä oli vain kierreportaat, eikä siitä pystynyt ajaa läpi. Ja yksi meidän kaveri kuoli sydänkohtaukseen ja sen tuloksena sitten tuli ajoluiska. Että tarvittiin yksi ruumis siihen. Tämä on just sitä suhtautumista." (Mies, 55v.)

5.4 Luokkaeroista sosiaaliseen monimuotoisuuteen

Suomenlinna oli tavallinen varuskuntayhteisö sotien jälkeen. Ainoastaan Helsingin läheisyys, matkailu ja muiden yhteisöjen läsnäolo saarella loivat Suomenlinnan varuskunnalle ominaispiirteensä. Varuskuntaelämästä johtuen vallitsi Suomenlinnassa selkeä hierarkia, joka esiintyi selkeänä luokkajakona. Suomenlinnan ylintä luokkaa edustivat upseerit, jonka jälkeen tulivat järjestyksessä aliupseerit, Valmetin työläiset ja muu siviiliväestö. Varuskunnan perinteinen hierarkia ilmeni siis myös oman yhteisön ulkopuolella (Härö & Enqvist 1998, 222-224.)

Luokkien väliset suhteet olivat viileät, sillä kanssakäyminen perustui oman ryhmän jäseniin. Luokkien väliset erot konkretisoituivat myös arkielämän käytänteissä, sillä muun muassa asunnonjako tapahtui Puolustusvoimien hierarkian perusteella ja Suomenlinnan eriytyi alueellisesti. Myös Suomenlinnan myymälät kohdistivat palvelunsa eri sosiaalisille luokille. HOK:n kauppa oli herrasväen kauppa, kun taas osuusliike Elannon myymälä palveli alemman luokan edustajia.

Vanhempien luokkaerot heijastuivat myös lapsiin, sillä alueellinen eriytyminen johti siihen, että samantaustaiset lapset leikkivät keskenään. Esimerkiksi Suomenlinnassa toiminut Bio Vanikka esitti elokuvia varuskunnan kantahenkilökunnan perheille. Ulkopuoliset pääsivät sisään vain pummilla, jos onnistuivat. Suomenlinnassa toimi kuitenkin samoihin aikoihin Helsingin NMKY, kristillinen poikakerho, jossa kaikki lapset saivat yhdessä muun muassa urheilla ja oppia käten taitoja.

" Se oli kuvaavaa, kun mä olin penskana partiossa niin ei mun vanhempia koskaan pyydetty mihinkään vanhempien tilaisuuksiin. Vaikka mä olin vartiojohtaja ja kaikkee. No, ne ajat on ohi. Se vaan oli niin." (Nainen, 55 v.)

Suomenlinnan siirtyminen siviilihallintoon vuonna 1972 muutti aluetta oleellisesti, kun Puolustusvoimien asema heikkeni ja siviiliasukkaiden määrä saarella lisääntyi. Luokkaerot olivat kuitenkin voimassa Suomenlinnassa, kuten muuallakin Suomessa, edelleen ja vasta oikeastaan parina viime vuosikymmenenä ne ovat kadonneet. Esimerkiksi 1970-luvulla Suomenlinnan elämä oli vielä hyvin politisoitunutta ja muun muassa Suomenlinnaseurassa taisteltiin Suomenlinnan asioiden ohella myös poliittisesta vallasta.

" Silloin siellä politikointiin. Siellä oli sotilasjunta, sitten oli nää stallarit, kepulaiset ja ihmiset oli hirveen aktiivisia, mutta enää ei ole mitään poliittisia jännitteitä. Siellä nyt on vaikea saada ihmisiä ylipäätään kokouksiin, joka on vähän ikävää...mekään ei olla enää aktiivisia." (Mies, 60 v.)

Länsi-Mustasaaren alueellinen eriytyminen ja muuttunut imago

Luokkaerot elivät Suomenlinnassa myös alueellisesti, sillä Länsi-Mustasaari oli Valmetin työläisten asuinalue viime vuosisadan puolesta välistä lähtien. Länsi-Mustasaari (Länskäri) miellettiin pitkään hyvin epämääräiseksi alueeksi ja muualla Suomenlinnassa asuvat eivät mielellään saarelle käyneet. Sitä pidettiin muiden suomenlinnalaisien keskuudessa 'kommarialueena' ja siitä käytettiin muun muassa nimitystä Pikku-Moskova. Länsi-Mustasaaren suuret kasarmit on rakennettu jo ruotsalaisella kaudella ja asuinkäyttöön otettaessa ne asunnot muutettiin Heikki Sysimetsän suunnitelmien perusteella pinta-alaltaan melko pieniksi. Asuntojen ahtautta lisäsi oleellisesti myös lasten suuri määrä. Ylipäätään elämä saarella oli vilkasta, sillä suuri määrä lapsia teki alueesta elävän. Huomioitavaa oli myös se, että asunnoissa oli puinen keskuslämmitys ja sisälle tuleva vesi, mikä oli harvinaista Suomenlinnassa siihen aikaan (Suomenlinnan rakennusten historia 1997.)

Kun 1970-luvulla Valmetin siirsi toimintonsa lähes täysin Vuosaaren uuteen telakkaan niin samalla suuri osa lapsiperheistä muutti väljempiin asuntoihin mantereella. Tämän jälkeen alkoi Länsi-Mustasaari leimautua vahvasti entisten Valmetin työntekijöiden asuinalueeksi. Tätä kehitystä tuki 1980-luvulla hiljalleen alasajetun Valmetin Suomenlinnan telakan lopettaminen.

Länsi-Mustasaaren alue alkoi hiljalleen rapistua ja eriytyä toiminnallisesta Suomenlinnasta. Kohtalona oli eräällä tavalla "slummiutuminen", jossa asunnot olivat huonokuntoisia; asunnoissa ei ollut suihkuja ja WC:t olivat pieniä koppeja. Peseytyminen tapahtui aina peruskorjaukseen asti yhteisessä pesutilassa erillisessä rakennuksessa. Osa asukkaista oli asettanut omia lämminvestivaraajia ja pitänyt asunnoistaan parempaa huolta, mutta pääosin asunnot olivat heikkokuntoisia.

Länsi-Mustasaaren asuinrakennusten peruskorjaus alkoi 1990-luvulla ja viimeisin rakennus saadaan valmiiksi tämän vuoden lopulla. Peruskorjauksen aikana asukasrakenne on vahvasti muuttunut, sillä vanhaa Valmetin väkeä on poistunut. Osa on muuttanut mantereelle palvelukoteihin ja osa on poistunut luonnollisesti. Peruskorjauksen yhteydessä asunnoista on pyritty saamaan suurempia yhdistämällä pieniä asuntoja yhteen. Länsi-Mustasaaresta on jälleen muodostunut elävä yhteisö, jossa on paljon lapsiperheitä. Vanhat suomenlinnalaiset ovatkin joutuneet muuttamaan asenteitaan saarta kohtaan, sillä siitä on muodostunut yksi halutuimmista asuinalueista Suomenlinnassa.

"Mä muistan, että joskus reilu viisi vuotta sitten mä olin, että Länskäriille mä en muuttaisi koskaan, mutta nyt on paljon kavereitakin muuttanut sinne." (Nainen, 25 v.)

Länsi-Mustasaari on sijainniltaan hyvin erillään, sillä Merisotakoulu Pikku-Mustasaarella erottaa sen varsinaisesta toiminnasta. Suojaisa alue, josta on upeat näkymät merelle ja mantereelle tekee alueesta ainutlaatuisen asuinpaikan. Asukkaiden vanhat puutarhapalstat, grillauspaikat ja uimapaikka luovat myös alueelle oman leimansa.

"Länskäri on vähän syrjässä ja siellä on hienot maisemat. Se on vähän niinku suosiossa." (Nainen, 40 v.)

Alueen uudet kasvot

Gentrifikaation käsitteellä tarkoitetaan vanhojen ja sijainniltaan hyvien asuinalueiden uusiutumista. Esimerkkinä Helsingissä tapahtuneesta gentrifikaatiosta käytetään usein Pakilan aluetta, jossa entinen työväen asuinalue on muuttunut sosioekonomiselta taustaltaan ylemmän keskiluokan asuinalueeksi. Gentrifikaatiosta on puhuttu myös sosioekonomiselta taustaltaan hitaasti muuttuvan Pitkänsillan pohjoispuolen, lähinnä Kallion, kohdalla (kts. Mäenpää 1991). Suomenlinnassa on myös havaittavissa samansuuntaista kehitystä, joka liittyy samanaikaisesti sekä asuntokannan peruskorjaamiseen että samalla Suomenlinnan houkuttelevaan maineeseen. Erityisesti Länsi-Mustasaaren kohdalla tämä näkyy selkeimmin.

Yleisesti ottaen Suomenlinnan asukasrakenne on lähestynyt yhä vahvemmin Helsingin kaupungin keskiarvoja, mikä on erityisesti näkynyt Suomenlinnassa työntekijöiden määrän suhteellisenä vähenemisenä ja ylempien toimihenkilöiden suhteellisen määrän kasvuna. Asukasrakenteessa tapahtuneella muutoksella on ensi silmäyksellä vain myönteisiä puolia, sillä asukasrakenteen monipuolistuminen on lisännyt Suo-

meninnan elinvoimaisuutta. Kehityksessä on myös vaaransa, sillä mikäli muutos jatkuu samansuuntaisena tulevaisuudessa on kohtalona alueen asukasrakenteen yksipuolistuminen uudelleen. Tällä kertaa päinvastaiseen suuntaan.

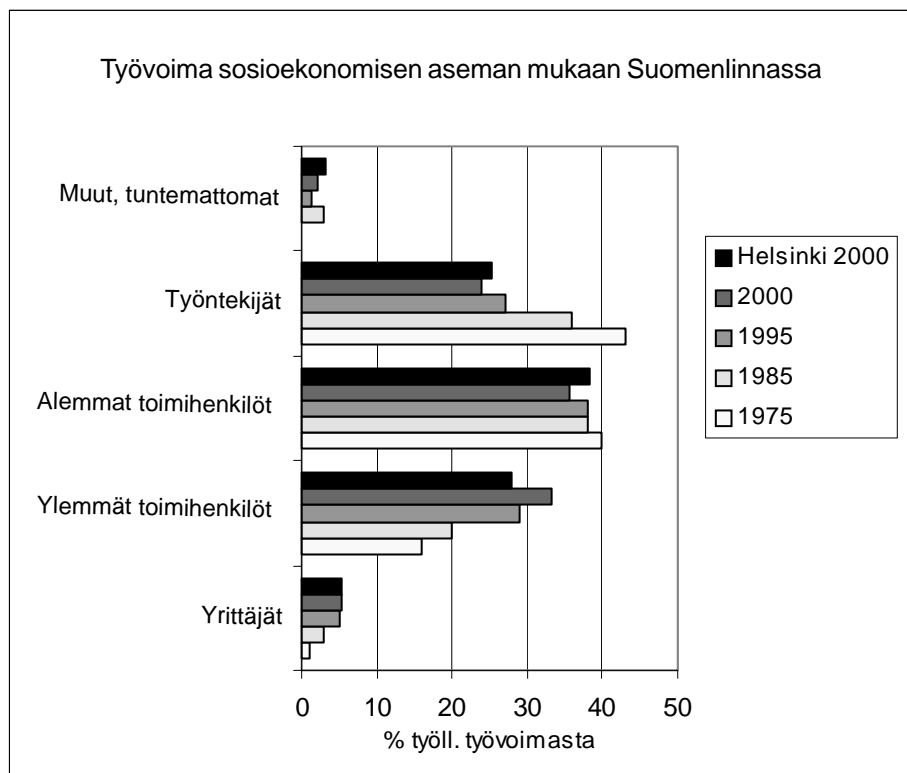
Kaikkia suomenlinalaisia Länsi-Mustasaaren ja koko Suomenlinnan asukasrakenteen osittainen muuttuminen ja alueen siistiytyminen ei ole miellyttänyt, sillä kehityksen nähdään uhkaavan Suomenlinnan sosiaaliseen elämään liittyneitä ominaispiirteitä.

” Just tää Länskärin korjaaminen on siinä mielessä jännä juttu, että se muuttaa tota asukasprofiilin täysin. Länskäri oli kauan ikään kuin epämääräinen asuinalue, että ei nyt Länskärille mennä ja tälle. Asuntojen muuttaminen on hyvin tietoinen toimenpide. Sitä voi tietenkäin mieltää oliko se välttämättä niin hyvä, että halutaanko just tää siisteys aspekti, että asukkaiden pitää olla, sopia niin kuin ympäristöön. Mun mielestä on tärkeä, että täällä on laaja pohja, työläisiä, tutkijoita ja niin edelleen.” (Nainen, 40 v.)

Vanhoja Suomenlinnan asukkaita saattaa pelottaa myös matkailun jatkuva kehittäminen ja markkinoiminen. Niiden vaikutukset saattavat uhata asukkaiden arvostamia Suomenlinnan ominaisuuksia.

” Yhdessä selvityksessä oli, että Suomenlinnaa pitäisi ruveta brändäämään. Musta se on ihan kauhee ajatus, et olisi jokin Suomenlinna brändi ja sitten olisi Suomenlinna-tuotteita. Kyllä musta tälle pieni elämisen rosoisuus kuuluu tähän saareen, jo nyt siitä on paljon verrattuna siihen, kun tänne muutettiin niin lähtenyt. Nyt täällä on niin siistiä ja klinistä ja kaikki paikat on kunnostettu. Se semmoinen elämän maku on vähän lähtenyt ja sitten jos aletaan vielä brändäämään niin tästä tulee ihan tuote.” (Nainen, 50v.)

Lähde: Suomenlinnan hoitokunta 2002; Helsingin seudun aluesarjat



6. Suomenlinnan vetovoimaisuus

Nykyisin yhä useammin paikkoja yritetään markkinoida niin asunnonmyynnin kuin matkailunkin näkökulmasta. Ward ja Gold (1994, 11) ovat todenneet, että paikanmarkkinoinnissa ei nykyisin niinkään enää esitetä miten paikkaa voisi kuluttaa eli siis mitä siellä voisi tehdä, vaan paikkoihin yritetään luoda mielikuvien avulla tunnesidos, joka houkuttelee yksilöä paikan suhteen. Markkinointi on pinnallista, sillä sen tarkoitus on houkutella mahdollisimman monia. Liian tarkkoja faktoja paikasta ei voida tällöin kertoa.

Suomenlinnaa ei ole tarvinnut markkinoida asuinpaikkana mielikuvien avulla, sillä se on jo itsessään vetovoimainen kaupunginosa. Ulkopuolisten alueeseen liitettävät mielikuvat ovat yleensä myönteisiä ja historian eri kerrostumat, luonto, meri ja kylämäisyys luovat siitä poikkeuksellisen Helsingin kaupunginosan. Tietynlaista taiteilija-yhteisön leimaa Suomenlinna on saanut, sillä taiteilijoiden määrä entisessä linnoituksessa on suhteellisen suuri.

6.1 Saaristoluonto ja vuodenajat

Ympäristöpsykologiset tutkimukset ovat osoittaneet, että luonnolla on huomattava merkitys ihmisten asumistyytyväisyydelle ja fysiologiselle hyvinvoinnille (Kaplan & Kaplan 1989; kts. myös Aura et al. 1997, 97-101). Haastatteluaineistosta nousi esiin suomenlinnalaisten asuinympäristöön liittävä kokemus luonnon elvyttävästä vaikutuksesta. Luonnon elvyttävää kokemusta ovat korostaneet Rachel ja Stephen Kaplan tutkimustulostensa valossa. Heidän mukaansa luonnon elvyttävälle kokemukselle on tyypillistä: lumoutuminen, arkipäivästä irtautuminen, paikan tai maiseman ulottuvaisuuden ja yhtenäisyyden tuntu sekä ympäristön henkilökohtainen sopivuus (Kaplan & Kaplan 1989). Myös suomalaiset tutkimukset ovat osoittaneet, että luonnossa on mahdollista rauhoittua, olla yksin, virkistyä ja unohtaa arjen kiireet (Aura et al. 1997, 94; Korpela & Kyttä 1991).

Suomenlinnan saaristoluonto tarjoaa poikkeuksellisen ympäristön Helsingissä. Vaikka Suomenlinna on varsin täyteen rakennettu on siellä havaittavissa saaristoluonnon piirteitä. Lisäksi rakennusten ja linnoitusrakenteiden sovittaminen vallitseviin maanpiirteisiin ja luontoon vahvistaa luontokokemusta.

” Se on kuitenkin saaristolaisuus, vaikkei sitä heti huomaa. Kun on käynyt purjehtimassa ja katsoo niitä saariston paikkoja niin huomaa ne saariston elementit Suokissa. Vaikka loppujen lopuksi Suokki on niin kulttuurimaisema ja täyteen rakennettu. Mutta siellä on kuitenkin ne saariston elementit, joista mä sitten nautin siinä, mä niinku katon sitä paikkaa sen kautta aika paljon.” (Mies, 30 v.)

Luonto ja rauhallisuus tarjoaa Suomenlinnassa mahdollisuuden irtautumiseen kaupunkielämään usein liitettävästä hektisyydestä, vaikka kaupunki on vain viidentoista minuutin lauttamatkan päässä. Tutkimukset osoittavat luonnon lumoavasta vaikutuksesta ja tämä myös nousee suomenlinnalaisten puheesta.

” Kun mä lähden aamulla lenkille, vaikka syksyllä tai kesäaamuna, ihan talvellakin. Että vois sanoa, että tässä on sellainen sekoitus historiaa, jonka aistii. Se vaatii sellaisen hiljaisen hetken, että sen aistii. Tykistölahti, on talvi ja lahti on jäässä ja jäät vähän

paukkuu. Sitten on ne muurit vieressä, eikä kukaan tule vastaan. Se on sellainen hetki, ettei ole liikennettä, niin se on rauhoittava tekijä, ettei ole muita kuin luonnon ääniä. Tai sitten kun menee ylös tonne valleille, että tietyssä kohdassa tulee sellainen fiilis kuin Titanicissa (elokuva), että tekee mieli laittaa kädet tälleen auki vaan ja ottaa se tuuli kaikkienensa vastaan. Että se meren läheisyys on mulle iso tekijä.” (Nainen, 35 v)

Gerhard Schulze määrittelee nyky-yhteiskunnan elämisyhteiskunnaksi. Hänen mukaansa nykyhetken paradigmaattinen hahmo on ”valitsija” (der Wählende). Schulze toteaa, että nykyaikana toimintamahdollisuuksien kasvaessa on keskeiseen asemaan noussut valinta. Valinnassa ajatukset suunnataan sisäänpäin ja ominaista ovat itseen liittyvät tunteet ja psykologiset prosessit eli elämykset. Elämisyhteiskunnalle on ominaista elämysrationaalisuus, jolloin yksilö järjestää ulkoiset olosuhteet siten, että niiden avulla saavutetaan mahdollisimman hyviä sisäisiä vaikutuksia, elämyksiä (Schulze 1992, Noron mukaan 1995, 122-123.)

Aikalaiskeskustelussa usein kuitenkin elämyksellisyyden tavoittelu liitetään pääosin shoppailu-kulttuurin kasvuun ja erilaisten extreme-urheilulajien lisääntymiseen. On huomioitava myös, että luonto voi tarjota elämyksiä. Muun muassa rantakallioilla voi kokea luonnonläheisyyden ja -voiman.

”Ja sitten noi kalliot, että kun mä ite tykkään hirveesti merestä ja monta kertaa vaan nautin siitä hiljaisuudesta, jopa syysmyrskyistä. Mä olen välillä pistänyt miehen pelastautumispuvun ja mennyt sinne rantakalliolle, kun on oikein kova myrsky, että merivesi oikein lentää monen metrin korkeuteen, kun ne aallot pauskautuu siihen rantakalliolle. Se on musta upeeta.” (Nainen, 40 v.)

Toisaalta luonto tai tarkemmin eläimet nähdään Suomenlinnassa jossain määrin jo haittana, sillä saaren rauhallisuus ja monipuolinen luonto tarjoavat mainion ympäristön eläimistölle. Erityisesti valkuposkihanhipopulaation kasvaminen on herättänyt suomenlinalaisissa kielteisiä tunteita.

”Pupujusseista ei enää nauti ollenkaan, kun ne tekee niin paljon tuhoja. Valkoposkihanhia pitäisi alkaa vähentämään, lopettamaan. Noista luonnonilmiöistä on vain riisaa (nauraa). Onneksi fasaanit ovat hävinneet, kauheita tuholaisia. Ihmisillä on ryytimäitä ja ne kävi siellä ruokailemassa.” (Nainen, 55 v.)

Suomenlinnan talvi on raaka, sillä tuuli puhaltaa rajusti mereltä. Toisaalta talvi antaa mahdollisuuden talven kokemiseen eri tavoin kuin mantereen puolella, sillä lumi pysyy maassa ja ympäristön rauhallisuus mahdollistaa niukan kunnossapidon.

”Keskustassa ei sellaista puhdasta valkoista lunta ja semmoista kunnan hankea pysty olemaan kun siellä on niin paljon liikennettä. Että sitten kun tulee tänne lautalla yli niin tää on ihan erilainen maailma, kun teitä ei suolata, vaan vähän vaan hiekoitetaan. Mutta kun ei ole autoliikennettä niin kaikki paikat pysyy ihan puhtaana. Muutenkin kun ei ole talvella paljon ihmisiä niin tää on kuin satumaa, kyläyhteisö. Täällä tulee yksi vastaan tai ei ketään. Sellaista idyllisyyttä.” (Nainen, 40 v.)

Toisaalta luonto osoittaa ajoittain armottomuutensakin. Erityisesti talvella Suomenlinnassa asuminen vaatii sopeutumista mantereesta poikkeavaan ilmastoon.

”Että kyllä täällä välillä tuntee olevansa Myrskyluodon Maija...toisaalta se tosissaan on nautinto, mutta välillä voi melkein itku tirahtaa silmään, sitä tuulee niin vaakasuorana ja raakana. Että mä kerran kävelin, siinä on jokin ihmeen tuulitunneli siinä meidän talo edessä, niin mulla oli pukupussi ja laukku. Niin mä huusin mun miehelle, että tuu nyt auttaa, että mä pääsen kotiin (nauraa).” (Nainen, 35 v.)

”Syksy on oikeastaan kivaa aikaa, jos ei satu olla sateista. Mutta yleensä täällä tuulee ja vesi tulee vaakana. Se on silleen pukeutumiskysymys, että kyllähän sen huomaa, kun suokkilaiset purkautuu Kauppatorille, kun sinne tulee Michelin-miehiä.” (Nainen, 55v.)

Suomenlinnan maantieteellinen sijainti antaa myös mahdollisuuden ympäristön avaruuden kokemiseen. Kaupunkirakenne on usein hyvin tiivis, jolloin rakennukset rajavat ihmisen näkökentän. Suomenlinna on meren ympäröimä, joten sieltä on mahdollisuus nähdä vapaasti kaikkiin ilmansuuntiin.

”Sää on aina läsnä, että Suomenlinnasta näkee että millainen sää on tulossa, että mä näen aina pitkälle ne pilvet, tää horisontti, sieltä ne on sisämaan suunnasta tulossa sieltä Hertsikan takaa, sen sijaan stadista kun tänne tulee niin ei nää... Kaupungissa ei ollenkaan näe millainen keli on, sä oot aina niinku sellaisessa kuilussa, korkeiden kivitalojen välissä ei näe kuin kappaleen taivasta ja jos aurinko paistaa niin se ei välttämättä paista sinne ollenkaan. Ja se on suurin ero ja se tekee mulle pään sisälle sen, että pitää saada se avaruus.” (Mies, 35 v.)

6.2 Historian eri kerrostumat

Asukkaat kokevat Suomenlinnan historiallisuuden merkittäväksi asumisviihtyvyyden kannalta, vaikkakin tietämys Suomenlinnan historiasta vaihtelee. Yleisesti ottaen suomenlinnalaiset näkevät yli 250 vuoden takaiset linnoituslaitteiden ja rakennusten tuovan lisäulottuvuuden saarella asumiseen.

Toisaalta asukkaat toteavat, että historia ikään kuin arkipäiväistyy ajoittain, sillä se on luonnollisena osana ympäristöä. Historian läsnäolo aktivoituu asukkaiden mielisissä tiettyjen tapahtumien ja usein esitellessä paikkoja tutuille ja sukulaisille. Myös lapset oppivat Suomenlinnan historian hyvin, sillä koulussa annetaan paikallishistorialle vahva asema.

”Nää on ollut joka päivä mun lapsuudesta asti tätä kotimaisemaa. Että itse asiassa, kun tulee jokin vieraampi ihminen, jonka kanssa kulkee täällä näin niin silloin näkee ihan eri silmin. Ei sitä jaksa joka päivä ihastella.” (Nainen, 55v.)

Historiallisuuden tärkeys korostuu erityisesti siinä, että asukkaat kokevat sen tuovan kerroksellisuutta ympäristöön. Suomenlinnassa näkyy kolmen eri ajanjakson vaikutukset ja se tuo ympäristöön moniulotteisuutta. Suomenlinnan kerrostumat ovat tärkeä osa suomenlinnalaisten merkityksenantoa ympäristölleen.

”Ja sitten on tää historia. Se ulotteisuus ja kerroksellisuus, mikä tässä elämässä täällä tulee. Me asuttiin pari vuotta Espoossa ihka uudessa paritalossa, mutta musta siellä oli ahdistavaa asua. Kaikki oli uutta ja ei mitään vanhaa. Mua ahdistaa hirveästi historian puuttuminen ja se tuhoaminen.” (Nainen, 45 v.)

6.3 Taiteilijayhteisö

Suomenlinnalla on nykyisin varsin myönteinen imago ulkopuolisten silmin. Suomenlinna kärsi vielä muutama vuosikymmen sitten heikohkosta maineesta, sillä laajemmat kunnostustyöt aloitettiin vasta tällöin ja aiemmin väestön rakenne oli yksipuolimpi. Suomenlinnaa ei pidetty tällöin kovinkaan houkuttelevana asuinpaikkana, vaan lähinnä epämiellyttävänä.

”Mutta se on muuttunut niin hirveesti, että tosiaan 70-luvulla se oli sellaista slummi- maista asumista, että useat sano, että hei miten sä voit asua Suomenlinnassa. Se oli niin hirveen leimallista kato tää railakas meno tietynä aikana.” (Nainen, 40 v.)

Nykyisin Suomenlinna on haluttu asuinalue, joka näkyy myös asuntohakemusten määrässäkin. Suomenlinnan uusia asukkaita tarkastelemalla voi päätellä, että Suomenlinna vetoaa taiteilijoihin ja kulttuuri-ihmisiin sekä luontoa että pientä kyläyhteisöä arvostaviin. Liiallinen yleistäminen on tosin turhaa, sillä Suomenlinnan väestö on varsin heterogeenista.

Suomenlinnalla on vahva maine taiteilijayhteisönä, jonne eri taiteiden alan ammattilaiset hakeutuvat. Suomenlinnanahan oli jo Ruotsin vallan aikana vahva kulttuurinen keskus, jossa taiteella oli suuri osuus. Tässä mielessä Suomenlinnan taiteilija-imago on perusteltua. Taiteilija-imagoa ylläpitävät Pohjoismainen nykytaiteen näyttelykeskus, taidekäsityöläispajat sekä taiteilijoille tarkoitetut ateljee-asunnot ja muut työtilat. Lisäksi Taidekoulu Maa toimii saarella ja muusikoita saareen vetää muutaman vuoden ikäinen äänitysstudio Seowulf Studios Rantakasarmissa.

Myös Suomenlinnan kesäteatteri ja Viapori Jazz korostavat Suomenlinnan taiteilijayhteisön monipuolisuutta. Asukkaat kokevat lähes poikkeuksetta taiteilijayhteisön läsnäolon saarella positiivisesti. Eri taiteiden alojen harrastajat kokevat myös eri alojen edustajien läsnäolon myönteisenä, sillä tällöin he verkostoituvat ja tutustuvat toisiinsa.

”Mutta kyllä täällä kaikkea viriää ja mäkin olen tutustunut yhteen pianistiin vuosi sitten. Ollaan yksi keikka jo heitetty ja suunnitellaan toista. Sitten justiinsa meitä näyttelijöitä asuu täällä...Kyllä täällä syntyy just tällaisia yhteistyön muotoja, sitten tapaa kanssa ihan uusia. Se on kiva, että täällä syntyy kontakteja ja ideoita, mitä voitaisiin tehdä. Ja varsinkin vilkastuttaa tätä kulttuuritoimintaa ja että varsinkin, että sitä olisi niinku talvella, kun on hiljaisempaa. Meillä on just, kun toi Hoidari (hoitokunta) järjestää ton joulutapahtuman tohon Rantakassuun, niin siellä ollaan oltu mukana, kulttuuri-ihmisetkin aika hyvin. Kaikkea sellaista kivaa yritetään saada. Muutakin kuin pelkkiä turisteja.” (Nainen, 35 v.)

6.4 Turvallinen, pieni kyläyhteisö

Sosiaalinen toiminta on riippuvainen muiden ihmisten läsnäolosta julkisessa tilassa. Sosiaalinen toiminta sisältää niin aktiivisen sosiaalisen kanssakäymisen, esimerkiksi lasten leikin, kuin myös passiiviset sosiaaliset kontaktit, esimerkiksi toisten ihmisten kuuntelun ja katselun. Sosiaalista toimintaa tapahtuu kaupungin eri tiloissa, kodin sisällä yksityisessä tilassa sekä julkisissa tiloissa. Sosiaalinen toiminta on spontaania ja sitä syntyy ihmisten liikkuesssa ja oleskellessa samassa tilassa. Sosiaalisia toimintoja voidaan kutsua myös seuraustoiminnoiksi (resultant activities), sillä ne kumpuavat välttämättömien ja valinnaisten toimintojen perustalta. (Gehl 1987, 14.) Alhaisenkin tason sosiaaliset kontaktit ovat erittäin tärkeitä, sillä pelkkä ihmisten näkeminen ja kuuleminen auttaa synnyttämään sosiaalista toimintaa.

Suomenlinnan fyysinen rakenne on hyvin rajattu ja meri ympäröi saarta joka puolelta, joten Suomenlinna on asuinpaikkana hyvin rajattu yhteisö. Suomenlinnassa ihmisten kulkureitit piirtyvät hyvin samanlaisiksi, sillä suppeat palvelut ja lauttaliikenne ohjaavat ihmiset samoihin paikkoihin. Näin ollen ihmisten olo samoissa paikoissa synnyttää lähes itsessään yhteenkuuluvuutta ja ihmiset tutustuvat toisiinsa.

”Kyllä ne on niin rajoitettu, että fyysinen elinympäristö on niin rajattu; kauppa, lautta. Puhumattakaan jos on käynyt saman tarhan ja koulun ja kaikki.” (Mies, 30 v)

Kauppa on merkittävä kohtaamispaikka, kuten myös koko Iso-Mustasaaren tie eli kyläraitti. Aiemmin kirjastolla oli merkittävämpi rooli sosiaalisen kohtaamisen paikkana, mutta nykyisin käyttö on rajoittunut tiettyihin ryhmiin. Lapsille ja vanhoille suokkilaisille kirjasto on edelleen tärkeä kohtaamispaikka. Muita tärkeitä kohtaamispaikkoja ovat lasten leikkikentät, kasvimaat ja Suomenlinnan Päällystökerhon ravintola.

Suomenlinnan Susisaari ja Kustaanmiekka ovat autotonta vyöhykettä, lukuun ottamatta saariin kohdistuvaa huoltoajoa. Suomenlinnaan voi tuoda auton lautalla, mutta korkeat kustannukset rajoittavat saarella olevien autojen määrää. Kiinteä merenalainen tunneliyhteys mantereelta Suomenlinnaan on vain pelastuskäytössä. Jäätiet mahdollistivat aikoinaan autoliikenteen Suomenlinnaan, mutta jäätien käyttö ei ole enää nykyisin mahdollista Helsingin Satamalaitoksen mukaan. Asukkaista kukaan ei kaivannut Suomenlinnaan autoliikennettä, sillä autojen puuttuminen saarelta luo rauhallisen ja erityisesti lapsiystävällisen ympäristön. Uusi Suomenlinnan järjestyssääntö määrää Suomenlinnan nopeusrajoitukseksi 20 km/h.

Suomenlinnan ja mantereen välinen liikenne tapahtuu lautoilla. Kesäisin lauttaliikenne on tiiviimpi, sillä sekä HKL:n lautat että yksityisen JT-Linen vesibussit kulkevat matkailijoiden suuren määrän vuoksi tiuhaan tahtiin. Talvisin liikennöintivälit ovat huomattavasti harvemmat ja HKL:n lautta kulkee kerran tunnissa. Vesibussit eivät liikennöi lainkaan talvisin. Lauttojen harva vuoroväli, aikataulujen sopimattomuus ja kesän ruuhkat on Suomenlinnan liikenteen suurimmat ongelmat ja suurin osa suomenlinnalaisista kokee ne ongelmallisiksi. Suomenlinnan lauttaliikenteen kehittämistä on pohdittu vuosien saatossa useaan otteeseen, mutta mitään konkreettisia muutoksia ei ole nähty tarpeelliseksi. Uuden lautan käyttöönoton myötä tänä vuonna toivotaan myös talviliikenteen sujuvan paremmin (kts. esim. Herranen 2000.)

Toisaalta lauttaliikenteellä on sosiaalinen luonne, sillä lautan ollessa ainoa mahdollisuus mantereelle siirtymiseen kohtaavat ihmiset usein lautassa.

”Kun meillä oli jäätie viimeksi 15 vuotta sitten, että me ajettiin jäätietä duuniin ja takaisin. Sitten ensimmäinen viikonloppu huhtikuussa kun se suljettiin ja aurinko paistoi ja kaikki pariskunnat käveli käsikynkkää raitilla ja kaikki kyseli, että miten on talvi mennyt. Lautta on hyvin sosiaalinen tapahtuma.” (Mies, 55 v.)

Osalle suomenlinnalaisista syntyy lautassa tuttavuussuhteita sellaisiin, joita he eivät muuten tuntisikaan. Tosin tämä ei ole vain suomenlinnalainen ilmiö, vaan tällaisia suhteita saattaa syntyä myös muissa kulkuvälineissä.

” Joo, se riippuu kanssa paljon työajoista, että tiettyjä lauttakaveruus-suhteita tulee, että vapaa-ajalla ne ei ole koskaan tekemisissä, mutta ne kulkee aina samoilla lautoilla ja vaihtaa siinä kuulumisia. Että on sellaisia, munkin tutu, että ne käyttää sellaista termiä, että se mun 'luttakaveri'.” (Nainen, 40v.)

Lautta toimii myös tiedotuskanavana ja sosiaalisena näyttämönä, sillä lautalla kerrotaan paikallisia asioita ja vanhassa lautassa erikseen paikka johon tietyt suomenlinnalaiset kokoontuvat. Lautassa ihmiset kohtaavat toisiaan ja jakavat kuulumisiaan.

” Lautta on aika hauska, että siellä on 15-20 minuuttia ja siellä on aina jonkinlainen remppa, joka lällättää mitä lällättää. Ja ne, jotka haluaa istua omassa rauhassa ja on aamuäreitä, istuu omassa rauhassaan ja kukaan ei häiritse niitä.” (Nainen, 50 v.)

7. Suomenlinnan tilat ja liikkuminen

Suomenlinna muodostaa poikkeuksellisen ympäristön ja se tarjoaa asukkaille paljon erilaisia mahdollisuuksia. Toisaalta erillisyyys mantereesta rajoittaa osittain liikkumis-ympäristöä. Seuraavaksi olen tarkastellut Suomenlinnassa liikkumista ja kuinka paljon ja mistä syystä asukkaat pääosin käyvät mantereen puolella. Lisäksi tarkastelen asukkaille merkityksellisiä paikkoja ja pohdin Suomenlinnaa lasten ja nuorten asuinpaikkana.

7.1 Saarella liikkuminen ja mantereella käynti

Suomenlinalaiset liikkuvat monipuolisesti asuinalueellaan. Tyypillisintä kuitenkin on, että liikkuminen keskittyy oman asuinpaikan ympäristöön, joten ihmiset ovat siinä mielessä hyvin "saaritietoisia" eli liikkuvat omalla kotisaarellaan. Tällä ei enää nykyisin ole minkäänlaista yhteiskunnallista statusta vaan perustuu ihmisen viettiin liikkua tutussa ympäristössä.

Suomenlinalaiset, jotka lenkkeilevät tai omistavat koiran käyttävät saaren alueita laajemmin. Liikkumista saarella rajoittavat turistimassat, joiden vuoksi moni asukas välttelee keskeisiä museosaaria eli Susisaarta ja Kustaanmiekkää. Näitä saaria hyödynnetään oikeastaan pääosin matkailusesongin ulkopuolella. Länsi-Mustasaari on haasteltavien mielestä selkeästi erillisin saari Suomenlinnassa ja tämän vuoksi liikkuminen siellä on harvinaisempaa. Tosin siellä ei ole varsinaisia ulkoilureittejä, joten siellä asuvat saavat olla melko rauhassa sekä muilta suomenlinalaisilta että turisteilta. Ainoa varsinainen syy Länsi-Mustasaarella liikkumiseen on uiminen ja kylässä käynti.

Asukkaat viettävät paljon aikaansa Suomenlinnassa ja sillä sieltä poistuminen perustuu työssäkäyntiin, asioiden hoitoon, harrastuksiin ja palveluiden hakemiseen. Mantereella työskentelevät käyvät luonnollisesti lähes päivittäin mantereella, mutta ne, joilla työpaikka sijaitsee saarella saattavat viettää parikin viikkoa käymättä mantereen puolella.

"Mullakin saattaa mennä parikin viikkoa etten käy ollenkaan, ellei nyt sitten ole pakko mennä jonnekin pankkiin tai sellaisen kauppaan, jota täältä ei saa. Mutta en mä usein työpäivän jälkeen viitsi lähteä mihinkään. Sitten kun me asutaan tuolla Länsi-Mustalla niin se on silleen kivaa, että kun on päivät turismin parissa töissä, niin siellä saa olla omissa oloissaan, että siellä ei ole korkeintaan kun auringonottajia, kun siellä ei nähtävyyksiä ole. Varsinkin kesäaikaan se on sellainen henkireikä, että pääset ekaksi pujotelu ton hirveen ihmismassan läpi ja sitten saatat käydä kaupassa, joka on täynnä turisteja. Mutta sitten kun on siitä selvinnyt niin voi pyyhkäistä jo hikeä ja sitten lähteä Merisotakoulun sillalle ja Länskarille niin väki koko ajan vähenee, eikä lopulta ole ainutakaan." (Nainen 40 v.)

Mantereella käynnin määrät ovat varsin yksilökohtaisia, sillä osan mielestä saaresta on poistuttava säännöllisin aika välein, sillä muuten olo alkaa käydä ahdistavaksi. Välttämättä eroa mantereen ja Suomenlinnan välillä ei tehdä.

"Kyllä mä käyn siellä koko ajan. En mä edes tee hirveesti silleen niinku eroa. Lapsen kanssa välillä mieltii, että viittiikö lähteä. Mutta duunihan mulla on aika paljon muualla

ja sitten asiakastapaamiset on aina muualla...Nyt kun mä oon kaksi kuukautta lomalla niin kyllä ne saaren rajat tulee vähän ahtaaksi siinä vaiheessa jos siellä koko ajan on, samapa se on sitten lähtee käymään Stadissa ” (Mies, 35 v.)

Monen saarelaisen mielestä kuitenkin Suomenlinnan ja mantereen välillä on suuri mentaalinen raja, sillä lähteminen saarelta on usein vaikeaa. Erityisesti jos päivisin on töissä ja joku pyytää illaksi mantereen puolelle.

” Kyllä se on, että jos joku soittaa, että lähdetkö jonnekin niin ...Ajatellaan vaikka silleen että joku soittaa lauantai iltapäivällä ja mä oon jo käynyt kaupungilla, oon jo nyt kotona, niin kyllä se on niin, että sitä sanoo, että mä oon jo kuule ollut kaupungilla. En tule enää, että sillä lailla helpottaa, etten enää lähde pois täältä. Mulla oli vielä jumppaharrastus tuolla mantereella, mutta viime vuonna ei enää ollut, kun mä rupesin liikkumaan täällä ja silloin kun mä muutin tänne mä ihmettelin, että ihmiset sanoivat, että ei lähdetä vaan jäädään tänne. Eihän toi nyt ole pitkä matka mennä tosta yli. Nyt sen itsekin huomaa, että siitä on tullut sellainen kynnyksysymys.” (Nainen, 35 v.)

Digitaalista yhteiskuntaa pohtinut Nicholas Negropointe (1995) on todennut, että nykyajan keskeinen ihmisten ajankäyttöä määrittävä ominaisuus on epätahtisuus. Erilaiset teknologiset innovaatiot vapauttavat yksilöt eri tahtiseen elämään ja tilallisuus muuttaa muotoaan. Suomenlinnan asukkaiden elämää ei voida kutsua epätahtiseksi, sillä asukkaat ovat vahvasti riippuvaisia lauttaliikenteen aikatauluista ja palveluista. Eläminen tilallisesti etäällä erilaisista kulutusyhteiskunnan tarjoamista palveluista pakottaa asukkaat suunnittelemaan arkeaan tarkemmin.

” Toi lautta, vaikka siihen on tottunut, niin onhan se hankalaa. Kyllä se raivostuttaa, koko ajan pitää. Talvisin se on hankalaa, mutta kesäisinhän se on tosi helppoa, kun niitä menee koko ajan. Tietenkään yöllä niitä ei mene sen enempiä. Kesäisin päivällähän sitä ei edes tarvitse katsoa aikataulua, vaan sitten kun on valmis niin menee. Mitä ei talvella ei todellakaan voi tehdä, että sitten pari tuntia aiemmin kun olet lähdössä niin pitää alkaa hiljalleen kattoo mihin mä oikein kerkeisin.” (Nainen, 20v.)

Myös erilaisten mielitekojen tekeminen ei ole niin itsestään selvää kuin mantereen puolella. Toisaalta pidemmän aikaa Suomenlinnassa asuneet ovat tottuneet tietynlaisen elämäntyyliin, joka perustuu liikkumisen tarkkaan suunnitteluun ja paikallisten palveluiden käyttöön.

” Siis en mä täällä mitään kaipaa, kun siihen on täällä tottunut että täällä on vaan Siwa ja kirjasto. Terveyspalveluja en ole varmaan kertaakaan käyttänyt. Et sitä oikeen yllätty, kun joku vasta muuttanut totesi, että ei voi mennä vaan vuokraa elokuvaa ja hakemaan pizzaa tosta noin vaan. Mulle ei vaan koskaan tule tollaista mieleen. Sitä on tottunut siihen, että pitää suunnitella kaupungissa, jos jotain aikoo. Tietysti sellainen, että jos kaupungista jotain tarvitsee tai jotain harrastaa siellä niin se vie hirveesti aikaa. Mutta kyllä täällä saarellakin voi harrastaa vaikka mitä, on kaikenlaisia porukoita ja ryhmiä mitä ei ollut silloin kun me tänne muutettiin.” (Nainen, 50v.)

Nuoriso liikkuu mantereen ja Suomenlinnan väliä useammin, sillä onhan yläasteikäisten ja sitä vanhempien käytävä koulussa mantereen puolella. Lisäksi nuorison ajankäytön mahdollisuudet Suomenlinnassa ovat rajatut, joten mantereen puolella on ystäviä ja harrastuksia. Nuorten harrastukset saattavat olla kovin aikaa vieviä, sillä useinkaan koulun jälkeen ei viitsi, eikä ehdi lähteä kotona, Suomenlinnassa, käymään, vaan väliaika vietetään mantereella. Koulupäivistä saattaa tulla hyvinkin pitkiä.

7.2 Lempipaikat

Suomenlinnaisten lempipaikat perustuvat pitkälti saaren tarjoamaan rauhaan, luontoon ja maisemiin. Lisäksi omat harrastukset määrittävät sitä missä asukkaat liikkuvat ja kokevat mielekkääksi ympäristöksi. Tärkeitä paikkoja ja hengähdysrakoja asukkaille ovat myös omat kasvimaat ja pihat. Kasvimailla asukkaat myös tutustuvat toisiinsa ja jakavat kasvitietouttaan.

Rantakalliot ovat suomenlinnaisten mukaan paikkoja, joissa he usein liikkuvat ja joihin he vetäytyvät rauhoittumaan. Lisäksi rantakallioiden tarjoamat maisemat korostavat tunnetta erillään olost, sillä rannoilta voi nähdä ulapan tai kaupungin silhuetin.

” Tuolla Susisaarella, josta näkyy ulapalle, niin siellä mä tykkään istuskella koiran kanssa usein. Noi maisemat ja toi Helsingin silhuetti. Sitten toinen ranta on toi mistä näkyy kaupungin silhuetti ja silloin kun aurinko laskee tonne kaupungin taakse niin se on uskomattoman hienon näköinen. ” (Nainen, 50 v.)

”Kyllä mun suosikkipaikka on valleilla siinä missä toi tuuli tulee sille suoraan, on siellä moni paikka missä kulmassa tuuli tulee. Sitten se paikka missä noi portaat menee sieltä valleilta rantakallioille, että se on semmoisella hetkellä, että on ihan hiljaista. Se on hieno paikka, että mä olen jopa joogaillut siellä.” (Nainen, 35 v.)

Länsi-Mustasaaren uimaranta tai oikeastaan uimakalliot ovat myös asukkaiden mielpaikka. Pääosa saarelaisista käy uimassa siellä, sillä varsinainen Susisaarella sijaitseva uimaranta on turistien valtaama.

” Sitten mä tykkään Länskärin, siellä takana olevista sellaisista uimakallioista, kun se on vähän silleen suojassa oleva paikka. Niinku just kun uimaan menee niin en mä tohon rantaan (Susisaaren yleinen uimaranta),että tonne ne ei ole vielä löytäneet. Joskus joku saattaa tulla, mutta ei sillee.” (Nainen, 20v.)

Lempipaikat saattavat liittyä myös lapsuuden kokemuksiin ja ne koetaan tässä mielessä arvokkaina paikkoina. Niissä voidaan tulla esimerkiksi muistelemaan lapsuuden leikkipaikkoja.

”No siellä missä mä oon mun lapsuuden viettänyt, että siinä viiskasin (aliupseeritalo C 58) luona, siellä rannassa, että ne on mulle niin hirveen tuttuja, että siellä on kiva olla.” (Mies 35 v.)

Asukkaiden mukaan varsinaisia epämiellyttäviä paikkoja Suomenlinnasta on vaikea löytää. Varsinaista alueen murheenkryyniä ei ole, vaan suurimmat ongelmat aiheutuvat matkailusta. Matkailijoiden suuri määrä ruuhkauttaa sesonkina muun muassa kaupan ja lautan, joten nämä paikat koetaan ajoittain epämiellyttäväksi ja niitä käytetään vain silloin, kun on todellinen tarve. Lisäksi asukkaat pyrkivät ajoittamaan esimerkiksi kaupassäkäynnit siten, että lautta ei ole juuri saapunut saareen, jolloin kauppa nopeasti ruuhkautuu. Lauttarannan ruuhkat koetaan myös epämiellyttäväksi ja mielenahdistusta aiheuttavat lautasta poistumisen ja saapumisen epäjärjestys, sillä lauttaan rynnittää samanaikaisesti sekä sisään että ulos.

7.3 Lasten ja nuorten paikat

Lapsille Suomenlinna on virikkeellinen asuinympäristö, sillä luonto, linnoitusrakennelmat ja saaren autottomuus luovat samanaikaisesti sekä jännittävän että turvallisen elinympäristön. Lapset saavat leikkiä suhteellisen laajalla alueella, sillä vanhempien pelkäämää autoliikennettä ei juurikaan ole. Suomenlinnasta löytyy lapsille päiväkotia ja koulu, joten matkat niihin ovat lyhyet. Lisäksi vanhempien työssäkäynnin aloittamisaikaa ja koulupäivän aloittamista on pyritty sopeuttamaan mahdollisimman hyvin, jotta lapset eivät joudu oleskelemaan paljon yksin.

Koulun jälkeiseksi ajaksi lapsille on hyvät kerhomahdollisuudet, jopa laajemmat kuin Helsingissä keskimäärin. Tämä on vanhempainyhdistyksen Suomenlinnailmiön ansiokkaan työn tulosta ja koululaiset ja esikouluikäiset voivat koulun jälkeen viettää aikaansa eri aihepiirien kerhoissa. Vahva asema on musiikkikoulutuksella, mutta myös kättentaitoja, maalausta ja urheiluakin on tarjolla.

Idylli Suomenlinna ei kuitenkaan ole, sillä lapset ovat joutuneet myös tietoisiksi erilaisista vaaroista, sillä lasinsiruja ja jopa huumoruiskuja saattaa löytyä linnoituksen tunneleista. Nämä ovat yksittäisiä tapauksia, mutta tuovat todellisuuden esiin muuten turvallisessa ympäristössä. Lisäksi turistit tai vapaa-ajan viettäjät aiheuttavat häiriötä lasten arjessa. Yksi haastateltava puhui erään yrityksen toimintapäivästä Suomenlinnassa, johon myös päiväkodin lapset oli vedetty mukaan. Suomenlinnan hoi tokunta on kuitenkin nykyisin suhtautunut erilaisten toimintapäivien järjestämiseen Suomenlinnassa entistä suuremmalla varauksella.

” Päiväkodin pihaan oli mennyt jokin ryhmä ja niillä oli videokamerat mukana ja siinä oli tällainen idea, että telkkarissa pyöri tämä far out-ohjelma, missä piti tehdä kaikkea niin

siinä oli sama idea. Sitten ne menee haastattelemaan päiväkodin lapsia pihaan ja se kestää vähän aikaa, kun on lapsia paljon ja yhtäkkiä pihalla on, että mitä tässä tapahtuu, että jotenkin sellainen joukossa tyhmyys tiivistyy niin siinä se meni parhaimmilleen. Okei, ei nyt menty pahoissa aikeissa, mutta ehkä niinku muutaman siiderin jälkeen, mutta tota se niinku meni hyvän maun rajoilta, että niinku ei vastaavaa oltaisi menty tekemään jossain töölöläisessä päiväkodissa, haastattelemaan päiväkodin lapsia.” (Nainen, 35 v.)

Nuoret ovat ehkä tyytymättömin Suomenlinnan asukasryhmä, sillä he kokevat pääosin Suomenlinnan toiminnaltaan tylsänä ja he kaipaavat enemmän virikkeitä. He eivät ole kovinkaan tyytyväisiä Suomenlinnaan asuinpaikkana. Tosin tähän ikävaiheeseen kuuluu, että harvempi pitää omasta asuinpaikastaan. Toki Suomenlinna on rajattu alue ja yläaste-ikäiset käyvät koulunsa mantereeseen puolella ja suuri osa kavereista asuu siellä. Lisäksi nuorten viihtyvyyttä laskee se, että Suomenlinnasta puuttuu nuorisotila, jossa he voisivat aikaansa viettää. Suomenlinnan hoitokunta on osoittanut nuorisotilalle paikan, mutta toiminnan käynnistäminen on kiinni rahasta. Helsingin kaupunki on viime vuosina pääosin vähentänyt nuorisotilojen määrää kuin lisännyt niitä.

Tällä hetkellä keskeinen nuorison kohtaamispaikka on lauttarannan kioski, jossa osa nuorista viettää aikaansa paremman puutteessa. Kioski on ehkä luonnollinen paikka, sillä siellä on nuorten kaipaamaa elämää, sillä moni saarella kävijä pistäytyy siellä. Kioskin henkilökunta joutuu tosin jo hätistelemään nuoria ajoittain muuallekin oleskelemaan.

”...toi lauttarannan kioski on osan nuorison kohtaamispaikka. Tai oikeastaan mua paljon nuorempien, yläasteikäisten hengailupaikka. Mun yksi kaveri on just siellä töissä. Se sanoo sanoo, että nyt pari tunniksi pois täältä, ettette ole koko aikaa täällä.” (Nainen, 20 v.)

8. Asukkaiden suhde matkailuun

Suomenlinnaa on kunnostettu ja kehitetty kolmenkymmenen vuoden aikana vahvasti. Linnoituksen yleisilme on kohentunut linnoituslaitteiden kunnostamisen ja entisöinnin ansiosta ja myös asunnot ovat saaneet perusmukavuudet. Suomenlinnan matkailijoiden ja kävijöiden määrä pysyi 1980- ja 1990-luvulla 300 000 – 400 000:ssa ilman selkeää matkailusuunnittelua ja -markkinointia. Suomenlinna oli itsessään kiinnostava kohde, jonka useat tietävät ja osalle saassa käynti on muodostunut kesäiseksi perinteeksi. Vuoden 1998 Suomenlinnan 250-vuotisjuhlat lisäsivät Suomenlinnan matkailijoiden ja kävijöiden määrää ja juhluvuoden jälkeen Suomenlinnan hoitokunta näki tarpeelliseksi pyrkiä kehittämään ja suunnittelemaan Suomenlinnaa määrätietoisemmin matkailun näkökulmasta sekä myös koordinoimaan Suomenlinnan virkistyskäyttöä tarkemmin.

Suomenlinnassa kävijöiden määrän kasvu on ollut sekä hyvästä että pahasta, sillä matkailijoiden ja kävijöiden määrän lisääntyminen on lisännyt ja turvannut palveluja sekä lisännyt työpaikkoja, mutta samalla kävijöiden määrän lisääntyminen aiheuttaa häiriötekijöitä paikallisille asukkaille ja koko linnoituksen sietokyvyille. Suomenlinnassa eläminen ja toiminta on ennen kaikkea tasapainoilua, sillä kehittämisessä ovat usein vastakkain sekä historia ja nykyaika että asukkaat ja turistit. Liiallinen vastakkain asettelu on kuitenkin turhaa, sillä suurin osa suomenlinalaisista ymmärtää asuinpaikkansa erityisluonteen.

” Toki mä nyt ymmärrän ja muistan, että kesällä Suomenlinnaan piknikille. Toki se on jollain tavalla hupaisaa, kun oon ollut ite tuolla ollut aamulla kävelemässä ja sitten sitä tietää, että nyt toi lautta on tullut ja alkaa lähestymään niitä. Näen tuolta kauempaa, että tuolta tulee lauma ja lauman ensimmäinen, hänellä on ehkä kolme kassillista ruokaa ja hiki virtaa ja puuskuttaa. Mutta hänen täytyy saada se paras piknik-paikka ja se paras kallio. Jollain lailla toivon sydämestäni tuolle tyypille, että aurinko paistaisi ja se saa paljon syödäkseen ja juodakseen, kun se on nähnyt ison vaivan, että se on ensimmäisen paikan lautassa valloittanut. Että mä en tiedä likaako turistit, jos mä menen niin mä liikun aamulla ja joskus mä otan itsekin muovipussin ja kerään pulloja. Jotkuthan saa ihan koiralleen vuodeksi ruoat keräämällä pulloja, että onhan niistä toki tällainen hyöty... ja täytyy kyllä aina muistaa, että tämä on museosaari.” (Nainen, 35v.)

8.1 Kamppailu tilasta

Suomenlinnassa on melko selkeä ero saarien välillä, sillä matkailijat käyttävät pääosin museosaaria ja asukkaat keskittyvät muille saarille. Puhdasta jakoa asukkaiden ja matkailijoiden tilojen välille on mahdoton tehdä, sillä Suomenlinna on julkinen alue, lukuun ottamatta Merisotakoulun, työsiirtolan, tullin alueita ja yksityisiä tontteja.

Julkisesta tilasta käydään kaupunkiympäristössä kamppailua, kuten myös Suomenlinnassa. Jotkin tilan käytöt pyrkivät valtaamaan alueita toisilta ja näin on myös Suomenlinnassa. Suomenlinnassa tämä konkretisoituu matkailijoiden ja kävijöiden tietoisella ohjaamisella varsinaisiin museosaariin Susisaareen ja Kustaanmiekkaan. Ohjaaminen museosaarille tapahtuu kylttien ja tiedotuksen avulla, kuten myös oppaiden ohjauksella. Varsinaisia kieltomerkkejä matkailijoille ei ole kuin Pikku-Mustasaaressa, jossa sijaitsee Merisotakoulu. Valtaosa ihmisistä kulkee museosaarille Iso-Mus-

tasaaren läpi, ns. kyläraitia, jossa lautan saapuessa kesäpäivänä saarella on kova kuhina. Matkailijoiden ja kävijöiden kulku museosaarille on ohjattu siten, että se mahdollisimman vähän häiritsee paikallisten asukkaiden elämää, sillä kulkureitti kiertää muun muassa kirjaston ja päiväkodin siten, että matkailijat eivät niitä edes huomaa.

Museosaaret ovat tavallaan erillään Suomenlinnan asukkaiden arjesta, sillä ne ovat marginalisoituneet pääosin matkailijoiden ja kävijöiden käyttöön kesäaikana. Suomenlinnalaiset harvemmin viettävät aikaansa Susisaarella tai Kustaanmiekalla pahimpaan turistiaikaan, vaan ottavat tilan haltuunsa iltaisin ja aamuisin sekä matkailuse-songin ulkopuolella. Susisaarella ja Kustaanmiekassa on myös asuntoja, mutta suurin osa niistä on varsin erillään varsinaisista matkailija-alueista. Museosaarilla asuvat suomenlinnalaiset luonnollisesti käyttävät eniten museosaaria liikkumiseen.

”Joo kuinka kaunis tää on ja silleen. Sitten ne kysyy (matkailijat), entä miten talvella, mutta siihen mulla on vakio vastaus, että silloin tää on parhaimmillaan. Ja mä oon rehellisesti sitä mieltä, että se rauhallisuus ja hiljaisuus nousee ihan eri tavalla...Mutta mitä mä olen muiden asukkaiden kanssa keskustellut niin yhä useampaa alkaa väsyttämään tää matkailijoiden lisääntyminen. Alkaa niin kuin pinna kiristyä. Joku sanoi niin hyvin viime vuoden syyskuun lopussa turistikauden loputtua: ”No niin saari on sitten taas meidän”. Mutta sitähan se on, mutta toisaalta se voi olla myös rikkaus toi vaihtelevuus. Tää on kulttuuri muistomerkki joka kuuluu kaikille ja se pitää hyväksyä.” (Nainen, 40v.)

8.2 Turistien katse ja välinpitämättömyys

Matkailijat ja kävijät saattavat kuitenkin kierrellä esimerkiksi Iso-Mustasaarta ja tutkia yksityisten talojen pihoja ja kurkistella ikkunoista. Turistien enemmistö ei ole useinkaan kiinnostunut paikallisten asukkaiden viihtyvyydestä ja elämästä, eivätkä välttämättä edes tiedä heidän olemassaolostaan. Tämä osoittaa juuri turistien itserakkautta nähdä itsensä muiden edelle. Tämä turistien itserakkaus asettaa paikallisen väestön vain turistien tuijotuksen kohteeksi (MacDonald 1997, 155; Urry 1990).

”Se mua henkilökohtaisesti ärsyttää, että et sä kenenkään pihalle voi tulla tarpeille. Tai meidän pyykkikuivaustelineen alle piknikille ja sitten sä menet siihen lakanoita levittämään. En tiedä miten se pitäisi noissa brosureissa selittää, että täällä tosiaan asutaan...monelle tuntuu olevan hirveä yllätys, että täällä asutaan, että tää ei ole pelkkä museoalue. Kerrankin yksi isä selitti lapselleen, että ei täällä kukaan asu, mutta lapsi sanoi, mutta kun noissa ikkunoissa on verhot. Isä sitten siihen, että ne on vaan pistetty siihen näön vuoksi.” (Nainen, 50v.)

Myös matkailijoiden ja kävijöiden roskaaminen aiheuttaa asukkaissa vastustusta.

”Toi roskaaminen, joka on kaikkein käsittämätöntä. Tullaan ja jätetään kaikki siihen penkin ympärille. Osa tekee sitä, ei kaikki. Osa pitää isoja juhlia eikä mitään jälkiä jää. Mutta just tossa eilen siivosin yhden penkin ympäristön, kun tulin siitä lähti poikaporukka. Se on minusta ärsyttävää, kun tää on niin hieno paikka” (Nainen, 50v.)

Lisäksi myös erilaiset työpaikkojen virkistyspäivät ovat asukkaiden kannalta kielteisiä, sillä usein päivän vietto pienen alkoholi määrän nauttimisen jälkeen ei ole ulkopuolisen kannalta niin hauskaa ja usein ryhmän toiminta ei huomioi muita alueen käyttäjiä. Tosin asukkaillakin on keinonsa rajoittaa häiriökäyttäytymistä omalla tavallaan.

”Sitten oon mä nähnyt, että omassa pihassani hyvin lähellä tullaan, jälleen kerran aikuisryhmä, että tehdään ihmispyramidi. Ja mä joudun tahtomattani mukaan siihen nauruun ja hölmöilyyn. Mä otin puutarhaletkun ja aloin kastella puutarhaani ja ehkä saatoin vähän tahalleen kastella niitäkin. Mutta ainakin lähtivät, että ehkä sellainen halu olla ja elää rauhassa. Ei tämä ole yhtä temmellyskenttää, vaikka tää onkin museoaluetta. Tervetuloa vaan turistit, mutta tää ei ole temmellyskenttä...se on tää Viilin lännen mentaliteetti aina välillä, että täällä saa tehdä ihan mitä vaan” (Nainen, 35 v.)

Suomenlinnassa on hoitokunnan johdolla pyritty rajoittamaan erilaisia tempauksia ja teemapäiviä, sillä ne häiritsevät kohtuuttomasti sekä asukkaita että kulttuurimatkailijoita. Tästä syystä Suomenlinnaan ei saa pystyttää teltoja ilman lupaa ja erilaisten

tilaisuuksien järjestäminen vaatii luvan. Asukkaat kertoivat muutama vuosi sitten pelänneensä lisääntyvää yritysten teemapäivien määrää, mutta nykyisin niiden määrä on oleellisesti vähentynyt.

Yritysten teema- ja virkistyspäivät on pyritty ohjaamaan niille tarkoitettuihin tiloihin, joita Suomenlinnan hoitokunta on viime vuosina kunnostanut ja entisöinyt erilaisiksi juhla- ja kokoustiloiksi. Näissä tiloissa yritykset voivat järjestää kokouksiaan ja toimintapäiviään, syödä Suomenlinnan ravintoloissa ja nauttia ehkä opastetusta kierroksesta Suomenlinnassa. Suomenlinnan matkailun suunnittelussa on pyritty juuri siihen, että luodaan puitteita keskittämällä toimintaa tiettyihin pisteisiin.

”Mut ei ne nyt muuten ja ihan hauska niiden turistien kanssa on jutella ja neuvoa. Ja täytyy muistaa, että ilman turisteja meillä ei olisi näitä palveluja täällä, kauppa. Tää on tällainen maailmanperintökohde niin tottakai toi turismi on hyväksyttävä. Itsekin jos tulisi Helsinkiin turistina, niin varmasti haluaisi tulla käymään.” (Nainen, 50v.)

8.3 Tilojen muuttuneet käytöt

Suomenlinnan kunnostamisella on asukkaiden mukaan ollut myös haittapuolensa, sillä aiemmin hieman huonokuntoisia tiloja sai käyttää vapaasti. Esimerkiksi Pirunkirkko oli aiemmin asukkaiden käytössä ilmaiseksi, mutta peruskorjauksen jälkeen siitä on tullut vuokrattava juhla- ja kokoustila. Tämä on muuttanut asukkaiden tilan käyttömahdollisuuksia. Toisaalta on kuitenkin varsin ymmärrettävää, että Suomenlinnan hoitokunta ei voi tarjota asukkaille tiloja ilmaiseksi käyttöön, sillä onhan se tulosvastaullinen yksikkö.

”No näin asukkaana niin tänne on kunnostettu näitä erilaisia tiloja juhlatiloiksi ja kokoustiloiksi niin asukkaille ei ole kunnostettu yhtään ainuttakaan tilaa. Vähän mennään kyllä niinku bisnes edellä. Esimerkiksi silloin kun me muutettiin tänne ja ennen sitä niin tossa Pirunkirkon yläkerrassa on sellainen valtava holvattu tila, niin siellä sai pitää bileitä niin, että vaan siivosi, lämmitti ja siivosi jälkensä. Nyt se maksaa, en mä tiedä mitä se maksaa, mutta hirveästi. Onhan se toki kunnostettukin nyt. Mutta suurin piirtein sama tila se on. Ei suomenlinalaisilla ole enää mahdollisuutta pitää enää mitään bileitä. Kaikkea muutakin kivaa siellä on pidetty. Et sellainen on nykyisin pois. Samoin on toi Ruutikellari, joka on nykyisin vuokrattava juhlatila, kun meidän poika oli pikkupoika niin siellä ne kävi salibandyä pelaamassa... Et onhan täällä kunnostamassa yhtä rakennusta urheilutilaksi, mutta siitä kai puuttuu rahoitus. Nykyään on tullut raha väliin. Ei sitä aiemmin kysytty mitä jokin tila maksaa sitä vaan sitä vaan käytiin esimerkiksi Ruutikellarissa pelaamassa. Ne kävi hakemassa vaan avaimen ja kävi pelaamassa. Se oli jotenkin luontevaa tilojen käyttöä.” (Nainen, 50v.)

Kuitenkin on syytä muistaa, että kunnostaminen ja käytön rajoittaminen lisäävät kyseisten tilojen elinikää. Ilman jatkuvaa kunnostusta ja entisöintiä Suomenlinnan linnoitus rappeutuisi nykyistä nopeammin. Aiemmin Suomenlinnassa oli myös useampia tunneleita avoimena yleisölle, mutta tilojen väärinkäytön ja häiriökäyttötymisen vuoksi myös niiden käyttöä on jouduttu rajoittamaan. Avoimissa tunneleissa on pidetty tilaisuuksia, joista ei ole ilmoitettu Suomenlinnan hoitokunnalle ja ennen kaikkea tilaisuuksia, joita linnoitus ei kestä pidemmän päälle. Lisäksi juhlatilojen kunnostaminen tukee myös Suomenlinnan ravintoloiden ja pitopalvelujen toimintamahdollisuuksia, sillä Suomenlinnassa järjestettävät tilaisuudet työllistävät paikallisia yrityksiä.

8.4 Matkailun rajoittaminen ja siihen liittyvät ongelmat

Suomenlinnan matkailijoiden määrä on viimeisen viiden vuoden aikana vakiintunut noin 650 000 vuosittaiseen kävijään. Suomenlinnan hoitokunnassa on alettu pohtia jo mahdollisuuksia rajoittaa Suomenlinnassa kävijöiden määriä. Erityisesti kesäajan kävijämäärä alkaa olla siinä tasossa, että Suomenlinnan linnoituksen kulttuurihistoriallisesti arvokas miljöö alkaa olla jo uhattuna.

Suomenlinnan hoitokunta on pyrkinyt vähentämään Suomenlinnan matkailun häiriötekijöitä muun muassa laatimalla Suomenlinnan järjestyssäännöt järjestyslain tueksi. Suomenlinnan järjestyssääntö korvaa Helsingin kaupungin järjestyssäännön ja niissä pyritään turvaamaan kaikkien saarella liikkuminen sekä suojelemaan rakennuk-

sia, linnoituksia ja hautoja. Lisäksi niissä pyritään kieltämään erilainen häiriökäyttäytyminen ja turvaamaan Suomenlinnan ympäristö ja asumisrauha (Suomenlinnan järjestyssääntö 2003.) Lisäksi Suomenlinnan hoitokunta on mukana yhteispohjoismaisessa NEST-hankkeessa (Network Evolution for Sustainable Tourism), jossa pyritään löytämään hyviä käytänteistä ja ohjeita Pohjoismaisten kohteiden kestäväan kehitykseen.

Suomenlinnan hoitokunta on pohtinut myös erilaisia vaihtoehtoja matkailun rajoittamiseksi ja kohdistamiseksi tiettyihin paikkoihin pohditaan hoitokunnassa. Varsinainen turismi ei ole ongelma, vaan kaupunkilaisten häiriökäyttäytyminen erityisesti lämpiminä kesäpäivinä. Suurimmat häiriöt aiheutuvat metelistä, sotkemisesta, virtsaamisesta ja yleisistä järjestyshäiriöistä. Poliisin saapuminen saarelle rauhoittaa tilannetta ajoittain, mutta se ei ole kestävä ratkaisu. Yhtenä mahdollisuutena Suomenlinnan hoitokunnassa on pohdittu Suomenlinnassa käynnin rajoittamista maihinnousumaksulla, jolloin saataisiin karsittua ”häiritseviä” kävijöitä. Toinen vaihtoehto olisi periä pääsymaksu esimerkiksi vasta Tykistölahden sillalla, jolloin asukkaiden elämä ei häiriintyisi uudistuksesta niin paljon.

Matkailun rajoittaminen ei kuitenkaan ole yksiselitteinen asia, sillä saareen pääsyn rajoittaminen kyseenalaistaa avoimen kaupunkitilan periaatetta. Suomenlinna on yksi Helsingin kaupunginosista ja tällä tavoin sinne pääsyn tulisi olla kaikille kaupunkilaisille vapaa. Toisaalta Suomenlinna ei kestä enää matkailun kasvua kesäaikaan. Talvi-matkailun lisääntyminen olisi sen sijaan jossain määrin suotavaa.

Suomenlinalaiset jakautuvat karkeasti kahteen leiriin kävijämäärien rajoittamisen suhteen. Osa keskittyisi edelleen matkailun ohjaamiseen tietyille alueille ja parantamalla opasteita, eikä näe maihinnousumaksun tai pääsymaksun olevan suotava ratkaisu.

” Mieluummin pitää tehdä niin, että turisteja pitää ohjailta tiettyihin paikkoihin. Nyt olemassa olevat opasteet on kyllä vähän liian pieniä siihen tarkoitukseen. Niinku vähän suurempia, mutta en mä tarkoita mitään sinivalkeisia kylttejä. Isompaa opaspalvelua heti Lauttarannassa. Ihmiset vähän harhailee ja pohtii mihin niiden pitäisi mennä... Aika vaikea on tehdä kaupunginosaa suljetuksi mun mielestä. Täällä oli kulkuluvat armeijan aikoihin.” (Nainen, 55v.)

Vaarana on myös, jos museosaaret Susisaari ja Kustaanmiekka tulevat vain maksullisiksi niin silloin suhteellisen rauhallisena pysyneet saaret kohtaavat paineita.

” Se olisi varmaan sitten, että Susisaari ja Kustaanmiekka olisi turistialueita, mutta sitten vaarana on se, että ihmiset alkaisi kansoittaa Länskäriä auringonottoalueena, mikä olisi asukkaan kannalta äärettömän ikävä ilmiö, koska se on säilynyt, Pikku-Mustasaari ja Länsi-Mustasaari, sinne ei turistit löydä.” (Mies, 35v.)

Osa suomenlinalaisista taas katsoo, että matkailun rajoittamiseen tulisi puuttua konkreettisemmin ja asettaa pääsymaksut, jotta häiriökäyttäytyminen saadaan kuriin.

” Mä haluan tavallaan... haluan tälle alueelle rauhan. Mä en halua tälle sellaista mainetta tai ehkä sellainen on jo olemassa, että tänne tullaan ryyppäämään. Se ei saisi olla tän paikan ainut maine. Tänne voi tulla piirtelemään, oleilemaan, lukemaan, rauhoittumaan, mutta ei sellainen, että tänne voisi tulla rymyämään, että siinä mielessä, se voisi jotenkin rauhoittaa. ” (Nainen, 35v.)

Eräs asukas totesi yhtenä mahdollisena matkailun rajoittamisen keinona pääsymaksun tai maihinnousumaksun asettamisen vain tiettyihin päiviin ja kellonaikoihin, jolloin mahdollisesti pystyttäisiin kontrolloimaan ruuhkahuippuja.

9. Yhteenveto

Tässä tutkimuksessa on tarkasteltu Suomenlinnaa tapaustutkimuksen valossa. Suomenlinna sopii hyvin tapaustutkimuksen kohteeksi, sillä se on maantieteellisesti helposti rajattava alue ja sen asukkaat ja toimijat muodostavat tiiviin sosiaalisen ja tilallisen kokonaisuuden. Suomenlinna on samanaikaisesti sekä perifeerinen että keskuspaikka, sillä maantieteellisesti se on hyvin erillään muusta Helsingistä, mutta toisaalta se on elävä kaupunginosa, joka on Suomen suosituimpia matkailukohteita.

Suomenlinnan yli 250 vuotinen historia on värikäs ja se on vaikuttanut Suomenlinnan asukasrakenteeseen ja fyysiseen ympäristöön merkittävällä tavalla. Entisessä sotilaallisessa linnoituksessa yhdistyy kolme eri aikakautta, sillä fyysinen ympäristö on muotoutunut Ruotsin vallan, Venäjän vallan ja Suomen itsenäisyyden aikana. Lisäksi linnoituksen sotilaallinen luonne on heijastunut Suomenlinnan asukasrakenteeseen tähän päivään saakka. Tässä tutkimuksessa on keskitytty Suomenlinnan asumisen ulottuvuuksiin, joten pääpaino tutkimusaineistossa on nykyajalla. Tärkeää on kuitenkin ollut tiedostaa historia ja sen vaikutukset nykyhetkeen.

Suomenlinna oli aina viime vuosikymmeniin saakka selkeästi jakautunut yhteisö, jossa yhteiskuntaluokka ja poliittinen näkemys vaikuttivat oleellisesti siihen millaisessa sosiaalisessa ympäristössä yksilö liikkui. Yhteiskunta on kuitenkin muuttunut ja nykyisin Suomenlinnassakaan ei ole selkeää kahtiajakoa, vaan ihmiset sekoittuvat keskenään ja valitsevat vapaammin sosiaalisia ryhmiään. Useat tutkimukset ovat osoittaneet, että entisten tiiviiden kyläyhteisöjen sosiaaliset verkostot ovat murtuneet, sillä ihmiset ovat suuntautuneet yhteisöstä ulospäin. Tärkeä tekijä tässä on ollut ns. kaupunkielämän heijastuminen koko ympäröivään yhteiskuntaan, jota ovat vahvistaneet myös teknologiset innovaatiot, kuten liikennevälineet ja media.

Suomenlinna on kuitenkin edelleen melko kiinteä yhteisö, vaikka se kohdannut ajan paineet. Asukasrakenne on muuttunut, matkailu on lisääntynyt, ihmiset toimivat useammassa eri sosiaalisissa ryhmissä ja yksityiselämä on privatisoitunut. Yhteisöllisyyttä kuitenkin edelleen ilmenee, mutta se perustuu eri tekijöihin kuin aiemmin ja ei ole aina niin näkyvää. Suomenlinalaiset ovat edelleen ylpeitä suomenlinalaisuudestaan ja tämä korostuu kanssakäymisessä ulkopuolisten kanssa sekä huolena omasta elinympäristöstä. Erityisesti uhat paikallisyhteisön jatkuvuutta kohtaan herättävät paikallisten ajoittain uinuvat yhteisölliset tunteet ja tällöin taistellaan esimerkiksi uhattujen palveluiden puolesta. Myös erilaisilla rituaaleilla ja symboleilla on edelleen tärkeä merkitys yhteisön jäsenille. Rituaalien ja symbolien merkitys ilmenee Suomenlinnassa muun muassa paikallisjuhlien, paikallislehden, yhteisön kertomusten ja tunnettujen henkilöiden kautta.

Suomenlinnan yhteisöllisyys on myös itse itseään vahvistavaa, sillä uudet ja vanhat asukkaat sekoittuvat keskenään. Tällä on vaikutuksensa koko yhteisöön, sillä sosiaalisen luottamuksen ja turvallisuuden kautta Suomenlinnan sosiaalisen elämän rosoisuus on mahdollinen. Yhteisöllisyyttä vahvistaa myös Suomenlinnan fyysinen rakenne, sillä pieni mittakaava, palveluiden vähyys ja yksityisen autoliikenteen puuttuminen synnyttävät spontaania sosiaalista toimintaa ihmisten ollessa paljon samassa tilassa. Myös maantieteellinen eristyneisyys vahvistaa kyläyhteisöä, sillä palveluita ei haeta asuinalueen ulkopuolelta niin helposti kuin mantereen puolella.

Tutkimuksessa on pyritty myös Suomenlinna yhteisöllisyyden lisäksi tarkastelemaan alueen luonnonolojen ja matkailun vaikutuksia asukkaiden arkipäiväiseen elämään. Suomenlinna on luonnonoloiltaan ja sijainniltaan haastava asuinalue, sillä kylmä ja tuulinen talvi sekä heikot liikenneyhteydet ja palveluiden niukkuus koettelevat ajoittain asukkaiden sietokykyä. Suomenlinalaisuuden keskeinen ominaispiirre onkin kyky sopeutua olosuhteisiin, sillä asuminen Suomenlinnassa vaatii paljon etukäteissuunnittelua ja mukautumista vallitseviin olosuhteisiin. Suunnittelua tarvitaan, sillä palvelut ovat rajatut, lauttaliikenteen vuoroväli on talvisin harva ja spontaanit mieliteot eivät ole aina toteutettavissa siinä määrin kuin mantereen puolella. Kylmän ja tuulisen ilmaston haasteet ratkaistaan pukeutumisella ja usean asukkaan mielestä Suomenlinnan talvi on erityisen kaunis ja rauhallinen. Talvisin ainoastaan lauttaliikenne aiheuttaa välillä ongelmia.

Myös Suomenlinnaan kohdistuva matkailu vaatii asukkailta sopeutumista, sillä vuosittaiset noin 650 000 kävijää eivät voi olla vaikuttamatta asukkaiden elämään. Helposti syntyy vastakkainasettelu asukkaiden intressien ja matkailijoiden intressien välille, mutta näin ei aina suinkaan ole. Suomenlinalaiset tiedostavat asuinympäristönsä kulttuurihistoriallisen arvon ja ymmärtävät linnoitukseen kohdistuvan kiinnostuksen. Matkailun läsnäolo palvelee myös asukkaita palveluiden muodossa ja asukkaat tiedostavat, että ilman matkailijoita olisi nykyinen palvelutaso mahdoton. Linnoitukseen kohdistuva matkailu, mikäli se perustuu Suomenlinnan alueen kulttuurihistoriallisiin arvoihin, on asukkaiden mukaan suotavaa. Tällöin matkailu synnyttää asukkaiden mukaan Suomenlinnaan myönteisessä mielessä elävyyttä. Sitä vastoin Suomenlinnan käyttämistä taustana erilaisille tapahtumille, joilla ei ole tekemistä Suomenlinnan arvokkaan historian kanssa asukkaat eivät pidä suotavana ilmiönä. Suomenlinnan asukkaiden mukaan suurimmat häiriöt syntyvät siitä, että Suomenlinnassa kävijät eivät tiedosta Suomenlinnan olevan matkailukohteen lisäksi vajaan 900 asukkaan asuinalue, eikä areena erimuotoisille vapaa-ajan tempauksille ja tapahtumille.

Suomenlinna on vetovoimainen asuinalue, vaikka se eroaa oleellisesti muun muassa kaupunkirakenteeltaan useista muista kaupunginosista. Asukkaiden mukaan Suomenlinnan vahvuudet asuinalueena ovat merellisen saaristoluonnon läsnäolo, historian kerroksellisuus, turvallisuus ja ennen kaikkea yhteisöllisyys. Suomenlinnassa nivoutuvat jännittävällä tavalla sekä perinteinen yhteisöllisyys että uudet yhteisöllisyyden muodot. Tiivis kylämäinen yhteisö tarjoaa turvallisen ja sosiaalisen asuin ympäristön, mutta toisaalta yhteisö ei ole liian pakottava, vaan asukkaat muodostavat vapaasti sosiaalisia suhteita myös paikallisyhteisön ulkopuolelle.

Suomenlinnasta on historian saatossa muodostunut erityinen asuinalue, jossa asukkaiden aktiivisuus ja fyysisen ympäristön vaihtelevuus ovat synnyttäneet siitä kiehtovan kokonaisuuden. Suomenlinnaa ei ole rakennettu nopeasti, vaan eri aikakausien jäljet näkyvät asuntorakenteessa. Erityisen ansiokasta on ollut uudisrakentamisen varovaisuus, jota myös pääsy Unescon maailmanperintölistalle on edellyttänyt.

Lähteet

- Alapuro, Risto (1994): Suomen synty paikallisena ilmiönä 1890-1933. Hanki ja jää, Helsinki.
- Andersson, Benedict (1991): *Imagined communities : reflections on the origin and spread of nationalism*. Verso, London.
- Aura, Seppo, Horelli, Liisa & Korpela, Kalevi (1997): *Ympäristöpsykologian perusteet*. WSOY, Porvoo.
- Bauman, Zygmunt (1996): *Postmodernin lumo*. Vastapaino, Tampere.
- Beck, Ulrich (1992): *Risk society : towards a new modernity*. Sage, London.
- Castell, Manuel (1997): *The Informational Age: Economy, Society and Culture Volume II: The Power of Identity*. Blackwell, Oxford.
- Enqvist, Ove & Härö, Mikko (1998): *Varuskunnasta maailmanperinnöksi. Suomenlinnan itsenäisyyssajan vaiheet*. Suomenlinnaseura ry, Uusikaupunki.
- Frankenberg, Ronald (1994): *Communities In Britain. Social life in town and country*. Ipswich Book; Suffolk.
- Gardberg, C.J. (1998): *Viapori-Suomenlinna*. Otava, Helsinki.
- Gehl, Jan (1987): *Life Between Buildings*. Van Nostrand, New York.
- Giddens, Anthony (1991): *Modernity and self-identity : self and society in the late modern age*. Polity Press, Cambridge.
- Goffman, Erving (1971): *Arkielämän roolit*. WSOY, Porvoo.
- Gold, John R. & Ward, Stephen V. (eds.) (1994): *Place Promotion. The Use of Publicity and Marketing to Sell Towns and Regions*. Wiley, Chichester.
- Hall, Stuart (1999): *Identiteetti*. Vastapaino, Tampere.
- Herranen, Timo (2000): *Suomenlinnan lauttaliikenteen historia*. Suomenlinnan liikenne Oy, Helsinki.
- Hiltunen, Satu & Öystilä, Milla (2002): *Suomenlinnan matkailu- ja palvelututkimus 2002*. Suomenlinnan hoitokunta.
- Holmila, Marja (2001): *Kylä kaupungistuvassa yhteiskunnassa : yhteisöelämän muutos ja jatkuvuus*. SKS, Helsinki.
- af Hällström, Olof (1988): *Matkailijan Suomenlinna*. Ehrensärd-seura ry, Suomenlinna.
- Kaplan, Rachel & Kaplan, Stephen (1989): *The Experience of Nature. A Psychological Perspective*. Cambridge University Press, Cambridge.
- Kopomaa, Timo (1997): *Tori, marginaali, haastava kaupunki. Tilatapauksia julkisten ulkotilojen käytöstä ja reunimmaisista käytännöistä*. SKS, Helsinki.
- Korpela, Kalevi & Kyttä Marketta (1991): *Ympäristöanalyysi Tampereella s. 105-140*. Teoksessa Burman Christian & al.(1991): *Ympäristön kokeminen ja havainnollistaminen. Esteettisesti ja laadullisesti korkeatasoinen fyysinen ympäristö ja uudet suunnittelutekniikat, osa 2*. Valtion teknillinen tutkimuskeskus. Tiedotteita 1235, Espoo.
- Lehtonen, Heikki (1990): *Yhteisö*. Vastapaino, Tampere.
- Maffesoli, Michel (1995): *Maailman mieli - yhteisöllisen tyylin muodoista*. Gaudeamus, Helsinki.
- Mäenpää, Pasi (1991): *Kallion keskiluokkaistuminen 1980-luvulla : työläisyhteiskunnan tuho?. Helsingin kaupunkisuunnitteluviraston julkaisuja ; 1991, 7*.
- Noro, Arto (1991): *Muoto, moderniteetti ja 'kolmas', tutkielma Georg Simmelin sosiologiasta*. Tutkijaliitto, Jyväskylä.
- Noro, Arto (1995): *Gerhard Schulzen elämysyhteiskunta s. 120-140*. Teoksessa: Rahkonen, Keijo (toim.): *Sosiologien teorian uusimmat virtaukset*. Gaudeamus, Helsinki.
- Negropointe, Nicholas (1995): *Being Digital*. Alfred A. Knopf, New York.
- Paasi, Anssi (1986): *Neljä maakuntaa. Maantieteellinen tutkimus aluetietoisuuden kehittymisestä. Joensuun yliopiston yhteiskuntatieteellisiä julkaisuja No. 8*.

Paasi, Anssi (1996): Alueellinen identiteetti ja alueellinen liikkuvuus: suomalaisten syntymäpaikat ja nykyiset asuin-alueet s. 211-233. Terra 108:4.

Paavola, Arja (1987): Suomenlinnan väestöstä vuosina 1920-1987. Suomenlinnan hoitokunta.

Putnam, Robert D. (2000): Bowling Alone: the collapse and revival of American community. Simon & Schuster London, New York.

Salmi-Niklander, Kirsti (1989): Modernin paikallisjuhlan ulottuvuuksia. SKS, Helsinki.

Schulze, Gerhard (1992): Die Erlebnisgesellschaft. Kultursoziologie de Gegenwart. Campus, Frankfurt am Main.

Suomenlinnaseura ry:n tekemä asukasselvitys vuodelta 1978

Suomenlinnan rakennusten historia (1997). Museoviraston rakennushistorian osaston julkaisuja 17. Museoviraston rakennushistorian osasto ja Suomenlinnan hoitokunta.

Suomenlinna – Asuminen 2002. Suomenlinnan hoitokunta.

Urry, John (1990): The tourist gaze : leisure and travel in contemporary societies. Sage, London.

Urry, John (1995): Consuming Places. Routledge, London.

Zukin, Sharon (1995): Cultures of the Cities. Blackwell, Cambridge, Mass.

Internet-lähteet:

Asuntojen vuokrat Helsingissä 2003, Helsingin kaupungin tietokeskuksen verkkojulkaisu 13

(<http://www.hel.fi/tietokeskus/tilastoja/vuokrat03net260603.pdf>), 12.9.2003.

Helsingin seudun aluesarjat (<http://hel03.novogroup.com/asarjat/>), 29.9.2003

MEK, matkailukohteiden kävijämäärät 2002.

([http://www.mek.fi/web/stats/Publish.nsf/de4528a873969ac4c225693c003b4337/8d0d25722b3641bec22569cf00382405/\\$FILE/88kq3a82dc5q6mob9d h q m r r 8 e h i m i p 3 5 dog6n13md5l88rc4ghp88t1i60o34_.pdf](http://www.mek.fi/web/stats/Publish.nsf/de4528a873969ac4c225693c003b4337/8d0d25722b3641bec22569cf00382405/$FILE/88kq3a82dc5q6mob9d h q m r r 8 e h i m i p 3 5 dog6n13md5l88rc4ghp88t1i60o34_.pdf)), 11.9.2003.

Suomenlinna - Vuoden uusmaalainen kylä 1999.

(<http://www.uudenmaanliitto.fi/2/tiedote98.htm#kohta130>), 10.9.2003.

Sveaborg, Finland. Base Line Analysis. NEST-projekti.

(<http://destinet.ewindows.eu.org/aMenu/PDF/analysisFI/>), 11.9.2003.

Muut lähteet:

Suomenlinnan järjestysääntö 2003.

Hoitokunnan kirjelmä pelastuslautakunnalle. Suomenlinnan Sanomat, 13.5.2003.

Arkkitehti Reijo Lahtinen: Suomenlinnan käyttösuunnitelma – aikaansa edellä?, Rakennusperintö aiheinen luento 3.4.2003.

Suomenlinnan hoitokunnan suunnittelupäällikkö Heikki Lahdenmäki, haastattelu 27.6.2003.

Suomenlinnan hoitokunnan isännöitsijä Kari Koskela, puhelinhaastattelu 15.9.2003.

Sarjassa aikaisemmin julkaistu:

- 2003:1 Maisema-arkkitehdit
Byman & Ruokonen:
Stansvikin kartanoalue;
ympäristöhistoriallinen
selvitys (yhteistyö HKR:n
kanssa)
- 2003:2 Liikenteen kehitys
Helsingissä vuonna 2002.
- 2003:3 Outi Karsimus (toim.), Sari
Yli-Tolppa (kartat):
Helsingin kaupunkisuunnit-
teluviraston toimintasuun-
nitelma vuosille 2003–
2005, osa I: Toiminnan
perusta ja keskeiset
tehtävät
- 2003:4 Ulla Korhonen-Wälmä:
Lähiöprojektin toimintaker-
tomus vuodelta 2002.
- 2003:5 Riitta Salastie: Pihlajamäen
arvot ja aatteet - suojelun
viitekehystä hakemassa.
- 2003:6 Jyrki Sinkkilä/Molino Oy:
Pihlajamäen maisemaselvi-
tys.
- 2003:7 MA-arkkitehdit: Haagan
kaupunginosapuiston
yleissuunnitelma 2003.
- 2003:8 Tuija Hellman: Liikenteen
sujuvuus Helsingissä 2003.
- 2003:9 Timo Lepistö, Leena Heino
ja Eira Järvinen: Keski-
Pasila, osayleiskaava –
historia ja nykyaika.
- 2003:10 Liikenneonnettomuudet
Helsingissä vuonna 2002.

ISSN 0787-9024

ISBN 952-473-186-x