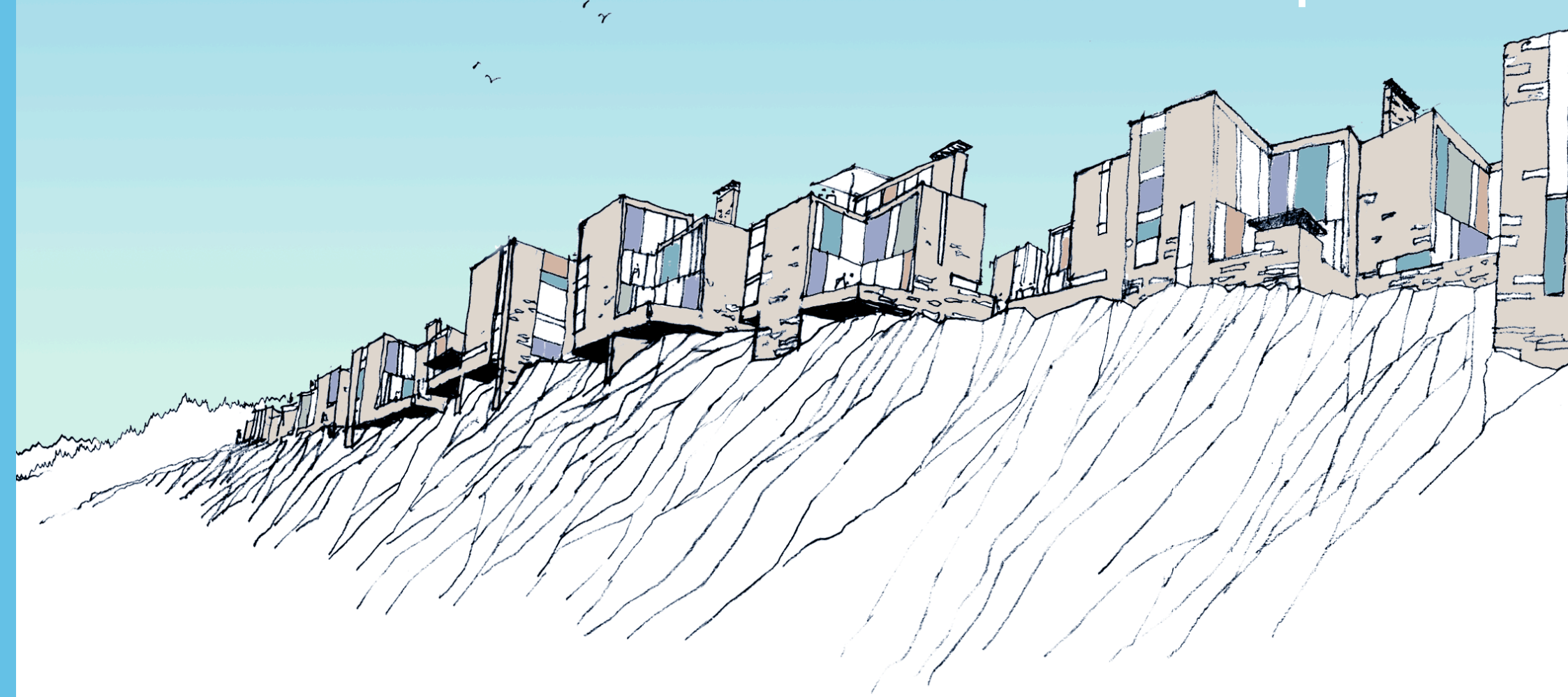


Viikinmäen kukkulakaupunki



Viikinmäen rakentamistapaohje – Image Book

Helsingin kaupunki
Kaupunkisuunnitteluvirasto / asemakaavaosasto / arkkitehti Taru Tyynilä
Arkkitehtitoimisto Harris-Kjisik Oy
Julle Oksanen Lighting Design Ltd
Arkkitehtitoimisto Huttunen-Lipasti-Pakkanen Oy

Viikinmäen kukkulakaupunki

Viikinmäen rakentamistapaohje – Image Book

© Helsingin kaupunki

Pohjakartta: © Kaupunkimittausosasto, Helsinki §009/2008

Paino: Edita Prima Oy , Helsinki 2008

ISBN 978-952-223-173-4 (nid.)

ISBN 978-952-223-174-1 (pdf)

1 YLEISTÄ	7
1.1 Ohjeen tarkoitus	7
1.2 Suunnittelualue.....	7
2 ALUEEN KOKONAISKUVA.....	8
2.1 Paikan ominaisuudet.....	8
2.2 Suunnittelutavoitteet	8
2.3 Asemakaava.....	8
3 RAKENTAMISTAPAOHJE.....	9
3.1 Yleissuunnitelma	9
3.2 Teemat.....	10
3.2.1 Vertikaalisuus	10
3.2.2 Kivikaupunki	10
3.2.3 Värit	10
3.2.5 Muurit.....	10
3.2.6 Katutaso.....	11
3.2.7 Katupinnoitteet.....	11
3.2.8 Sillat.....	11
3.2.9 Katot	11
3.2.10 Sokkelit	11
3.3. NÄKYMÄT.....	11
3.3.1 Näkymien katselupisteet ja suunnat	11
3.3.2 Näkymät 1–12.....	11
Valaistusperiaatteet.....	43
Viikinmäki-laatat	53
Ajatus	55
Pihakadut	55
Tontit	55



1 YLEISTÄ

1.1 Ohjeen tarkoitus

Asemakaavaa innostavalla ja joustavalla tavalla täydentävät määräykset ja ohjeet ovat tarpeelliset Viikinmäen alueella, koska alueen maasto on erittäin hieno ja haastava sekä alue toteutuu monessa eri osassa pitkäkhön ajan kuluessa.

Rakennustapaohje on laadittu "Image book"-tyyppiseksi. Se on mielikuvakirja, joka sekä ohjaa että inspiroi. Viikinmäen länsiosaa tullaan toteuttamaan monessa eri osassa kilpailujen kautta. Tällöin on hyvin vaikeaa ohjata rakentamista konkreettisilla ohjeilla. Tämä ohje pyrkii suuntaamaan suunnittelua ja toteutusta siten, että lopputuloksena on ainutlaatuinen suomalainen kivinen kukkulakaupunki.

Ohjeessa jotkin asiat on painotettu tärkeämmiksi ja kaikkia kortteileita koskeviksi. Ne ovat ohjeessa lihavoitettuna.

Suunnitteluohjeisiin sisältyvät lihavoitettut määräykset ovat Helsingin rakennusjärjestyksen mukaisia sitovia rakentamistapaohjeita.

Kaupunkisuunnittelulautakunta on hyväksynyt rakentamistapaohjeet 8.2.2007.

Rakennuslautakunta on hyväksynyt rakentamistapaohjeet 14.3.2007.

Rakentamistapaohjeiden noudattaminen tulee osoittaa rakennuslupa-asiakirjoissa

ja niiden liitteissä. Rakennusvalvontavirasto valvoo rakentamistapaohjeiden noudattamista niiltä osin, kuin ohjeet koskevat rakentamista tonteilla.

Ennen rakennusluvan hakemista suunnitelmat käsitellään aluetyöryhmässä (koskee asuinkortteileita), johon kuuluu edustajat kaupunginkansliasta, kaupunkisuunnitteluvirastosta sekä rakennusvalvontaviraston kaupunkikuvaosastolta ja rakennustekniseltä osastolta.

Ennen rakentamisen aloitusta rakennuttajan tulee olla yhteydessä rakennusvalvontavirastoon aloituskokouksen järjestämiseksi rakennusvalvontaviraston kanssa sovittavaa menettelyä käyttäen.

1.2 Suunnittelualue

Alue sijaitsee Koillis-Helsingissä Vantaanjoen, Maaherrantien ja Lahdenväylän muodostamassa kolmiossa. Sinne tullaan vuosina 2006–2011 rakentamaan asunnot ja lähipalvelut noin 1 400 asukkaalle sekä 8 000 km² työpaikkakerrosalaa. Rakentaminen on pääasiassa pientalomaista. Lahdenväylän pohjoispuolella on kerrostalomaista rakentamista. Alueelle tulee yli 42 hehtaaria puistoa ja lähivirkistysaluetta.



2 ALUEEN KOKONAISKUVA

2.1 Paikan ominaisuudet

Viikinmäki on osa laajaa Toukolasta Malmille ulottuvaa selännettä, joka jäsentyy kolmeksi koillis-lounaissauntaiseksi kallioharjanteeksi kahden laaksomuodostuman jakamana. Jyrkkärinteiset kalliomäet, niiden väliin jäävät ja Vantaanjokea reunustavat laaksot luovat alueen topografiasta vaihtelevan ja omaleimaisen. Alue on maastonmuodoiltaan erittäin jyrkkäpiirteistä. Maanpinnan korkeusasema vaihtelee +7,0-+40,0 mpy. Alue on pääosin avokalliota. Monet Viikinmäen laet ovat suhteellisen korkeuden ja puuston harvuuden vuoksi hyviä näköalapaikkoja. Alue on kasvillisuustyypeiltään hyvin monipuolinen; alueella on jokirantaa, niittyjä, pensaikkoja, lehtoja, rinnekuusikoita, sekä männikköisiä ja jäkäläisiä kallioita. Arvokkaimpia luontokokonaisuuksia ovat Vantaanjokilaakso rinteineen ja sen pohjoisosassa oleva lehtonotko, jossa on kookkaita pähkinäpensaita ja lehtokuusamia. Itäisessä laaksossa on kaunis saranäre, jossa kasvaa erittäin harvinaisia saralajeja.

Alueen keskiosassa on toiminut Viikinmäen ampumarata yli 50 vuotta. Ampumaratatoiminnan seurauksena maaperässä on paikoitellen runsaasti liijyä, joka joudutaan poistamaan ennen rakentamisen alkamista.

Alue on lähes kokonaan Helsingin kaupungin omistuksessa. Suomen valtio omistaa tilan alueen lounaiskulmassa.

2.2 Suunnittelutavoitteet

Kaavaratkaisun tavoitteena on ollut erittäin vaikeiden, mutta haasteellisten maasto-olosuhteiden hyödyntäminen kuitenkin säilyttäen luontoarvoltaan merkittävimmät alueet. Erytistavoitteena on ollut turvallisen ja suojaisen lähiympäristön muodostaminen ja korkean sijainnin tarjoamien hienojen näköalojen hyödyntäminen sekä uuden pientalovaltaisen asuntoalueen luominen ja mahdollisimman monipuolinen asuntotyyppistö.

2.3 Asemakaava

Alueen länsiosan asemakaava on hyväksytty kaupunginvaltuustossa 13.4.2005 ja itäosan asemakaava on hyväksytty kaupunkisuunnittelulautakunnassa 16.12.2004. Kaavaratkaisussa periaatteena on ollut rakentaa tiivis ja urbaani kaupunkirakenne laki-alueille ja rinteille, joilta avautuu hienot näköalat Vantaanjoen laaksoon ja keskeiseen laaksopuistoon, Maarianmaan puistoon. Korttelien mittakaava kevenee rantapuistoon ja joelle päin. Rakennusten korkeudet vaihtelevat yhdestä kolmeen, pääasiallinen rakennuskorkeus on kaksi kerrosta. Lahdenväylälle päin on korkeampien kerrostalojen muodostama muuriaihe, joka estää Lahdenväylän melua. Vantaanjokeen rajoittuva metsäinen rinne on suunnitelmassa luonnonmukaista virkistysaluetta ja se on osa suunnitteilla olevaa Helsinki-puistoa. Keskeisestä alueen kautta kulkevasta laaksopainanteesta rakennetaan toiminnallinen asuinaluepuisto.

Alueen pääkokoojakatu on Harjannetie, joka lähtee Salpausseläntiestä ja jatkuu etelässä Viikinmäen kautta Hernepellontielle ja Lahdenväylän ali Viikintielle. Lahdenväylän varteen on osoitettu liike- ja toimistorakentamista, joka täydentää Lahdenväylän varren työpaikkarakentamista.



3 RAKENTAMISTAPAOHJE

Ohje koostuu kolmesta osasta. Ensimmäinen osa käsittää alueen yleissuunnitelman. Tämä osa sisältää myös detaljoidummin tutkitun osuuden, joka käsittää kolme erilaista alueelle ominaista korttelityyppiä. Tämä 1.500 mittakaavaan tutkittu kokonaisuus sisältää asemapiirroksen, tonttileikkauksia ja aluejulkisivuja.

Toinen osa käsittelee teemoja kuten kivikaupunki, vertikaalisuus, katutasot, pinnat, värit, sillat, muurit, katot, sokkelit ja ulokkeet–asioita, jotka on koettu tärkeiksi luotaessa suomalaista kivistä kukkulakaupunkia. Teemoja kuvitetaan paitsi ohjeenomaisilla luonnospiirustuksilla, myöskin mielikuva-vinjeteillä, jotka osoittavat niitä kulttuurisesti ja historiallisesti hyvinkin erilaisia inspiraationlähteitä, joita tämän työn yhteydessä on pidetty merkittävänä.

Kolmas osa, perspektiivinäkymät on tarkoitettu inspiraationlähteeksi alueen suunnittelijoille.

Ensimmäisen osan osoittaessa miten aluetta tulisi suunnitella, toinen painottaa niitä asioita, joihin detaljitasolla tulisi kiinnittää huomiota. Kolmas osa puolestaan pyrkii kuvittamaan sitä henkeä jota valmiin tuotteen oletetaan pursuavan. Kaikki kolme osaa ovat yhtä tärkeitä. Yhdessä ne muodostavat ”image book”-tyyppisen tuotteen, joka sekä ohjaa että inspiroi.

3.1 Yleissuunnitelma

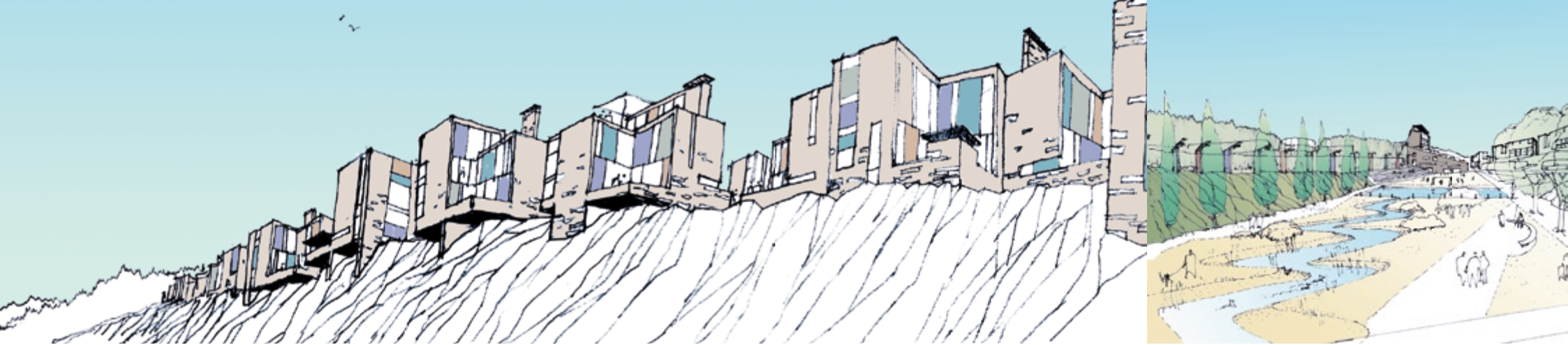
Tämä osa käsittää alueen yleissuunnitelman sekä astetta detaljoidummin tutkitun osuuden, joka käsittää kolme erilaista alueelle ominaista korttelityyppiä. Erityisen tärkeänä on pidetty luonnonympäristön ja rakennetun ulkotilan selkeää rajausta. Illustraatiokuvassa nämä rajaukset on esitetty selkeästi kahdella eri värisävylä.

Työn päämääränä kaikissa sen eri vaiheissa on ollut kaavoitettavan kerrosalan sijoittaminen alueelle erilaisia asumismuotoja ja talotyyppejä vaihtelevasti käyttäen. Alueen luonteesta johtuen työn erityispiirteenä on rakentamisen sovittaminen rinnemaastoon ja maasto-olojen hyödyntäminen rakentamisessa ja asumisessa.

Yksi tavoite on ollut matalan ja urbaanin rakentamistavan tutkiminen ja kehittäminen; ei ole haluttu luoda metsälähiötä, vaan kompakti kokonaisuus, jossa aito kaupunkimaisuus ja luonnonläheisyys kohtaavat ja maisema sekä topografia säilyvät tärkeimpinä lähtökohtina.

Uuden asuntoalueen on haluttu olevan alueen luontoon ja luonteeseen sopiva, alueen kaupunkikuvaa ja identiteettiä positiivisella tavalla korostava ja rikastava sekä erilaisia Suomessa ehkä vähemmän tavanomaisia asumismuotoja sisältävä. Tärkeänä on myös pidetty edellytyksien luomista monipuoliselle sosiaaliselle rakenteelle.

Kahden mäen välisestä laaksopuistosta, Maarianmaan puistosta tulee alueen yhteinen vihreä virkistysalue. Tähän puistoon sijoittuvat kaikki toiminnot. Vantaanjokeen rajoitettu metsäinen rinne on maisemallisesti hyvin vahva aihe ja alueen julkisivu länteen.



Se jää luonnontilaiseksi puistoksi. Rakentaminen keskittyy pitkälti alueen korkeimpiin kohtiin, länsipuoliselle kukkulalle ja laakson rinteille. Rinteet rakennetaan tiiviisti ja näin syntyy vilkas vuoropuhelu laakson yli.

Tiivis ja pienimittakaavainen miljöö antaa mahdollisuudet luoda aktiivisesti toimiva sosiaalinen ympäristö. Ratkaisussa korostuvat julkisten ja yksityisten tilojen nyanssit. Asuntojen omat pihat, terassit ja puutarhat liittyvät julkisiin tiloihin tavalla, joka mahdollistaa sosiaalisen kanssakäymisen.

Alueen läpi suunniteltu pääkatu on mitoitettu vähimmäisnormien mukaisesti. Pääkadun varrella sijaitseviin asuntoihin siirrytään suoraan kadulta. Kaupunkitalo teemaa on näin haluttu järjestelmällisesti alleviivata. Kaikilla asunnoilla on oma yksityinen ulkotila, joka voi olla piha, puutarha tai kattoterassi. Arkkitehtuuri muodostuu yksinkertaisista massoista ja elementeistä, jotka kuitenkin sallivat suuren määrän vaihtelua.

3.2 TEEMAT

Tämä osa käsittelee teemoja, asioita, jotka on koettu tärkeiksi luotaessa suomalais-ta kivistä kukkulakaupunkia.

3.2.1 Vertikaalisuus

Kalliosta nousevan kukkulakaupungin hallitsevana teemana on rakennuselementtien ja aukotusten vertikaalisuus.

3.2.2 Kivikaupunki

Viikinmäki on kalliosta nouseva yhtenäinen kivikaupunki.

3.2.3 Värit

Alueen perussävyinä on suomalaisten graniittilajien värit. Tehostesävyinä on näiden vastavärit.

3.2.4 Ulokkeet

Rakennusten ulokkeissa ja sisään vedoissa käytetään umpinaisia muurimaisia pintoja ja osia.

3.2.5 Muurit

Kaikki tontit rajataan katuihin ja muihin julkisiin tiloihin rajoittuvilta sivuiltaan muurilla. Muurit voivat olla graniittilohkareista, graniittivuorattuja tai paikalla valettua betonia, joka on tehty pystylautamuotilla. Tiloja jaottelevat muurit ja rakennukset tulee olla toistensa saumattomia jatkeita. Muureja voidaan aukottaa ja niihin voidaan avata portteja tai liukuovia.



3.2.6 Katutaso

Katutasot ovat asfalttia ajokaduilla. Pihakadut ja torit ovat kivettyjä. Kiveyksessä käytetään luonnonkiveä ja betonikiveä. "Katupinnoitteet" -kuvassa on esitetty niiden sijoittuminen alueella. Sekä kaduissa, pihakaduissa ja ulkoportaissa reunakivet ovat graniittia. Kohdissa, missä rakennus on kiinni kadussa, ei käytetä reunakiveä.

3.2.7 Katupinnoitteet

3.2.8 Sillat

Viikinmäen sillat rakennetaan sirorakenteisina niin, että maisematila pää-see jatku-
maan vapaasti niiden alitse. Siltojen päiden liittymät maastoon to-teutetaan mahdolli-
simman kevyesti, ilman maavalleja ja tukimuureja.

3.2.9 Katot

Kattomateriaalit alueella on sinkki tai konesaumattua peltiä, joka on maalattu keski-
harmaaksi.

3.2.10 Sokkelit

Kivirakenteiset sokkelit kytkevät kiviset rakennukset suoraan kivipintaiseen maanta-
soon. Sokkelit porrastuvat samoissa kohdissa kuin räystäät. Päätysokkelit ovat suoria.
ensimmäisen kerroksen aukotukset alkavat suoraan sokkelin päältä.

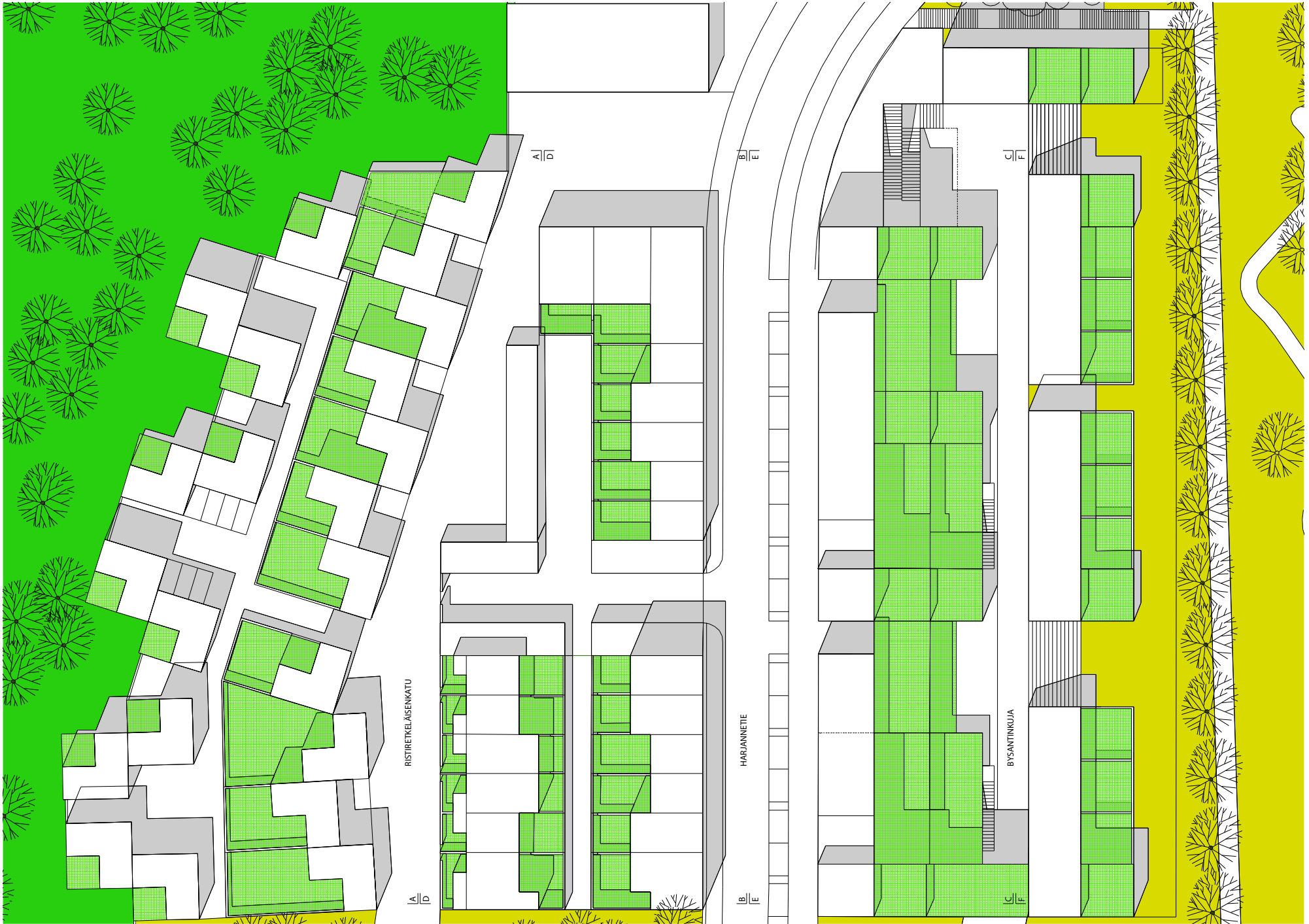
3.3. NÄKYMÄT

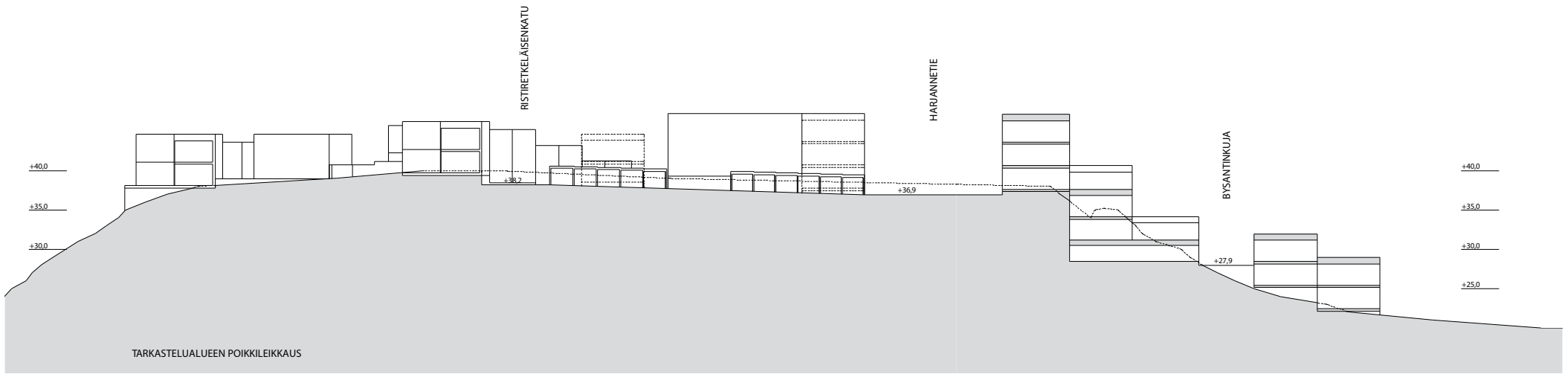
Perspektiivinäkymät on tarkoitettu inspiraationlähteeksi. Ne kuvittavat sitä hen-
keä, jota valmiin tuotteen oletetaan pursuavan.

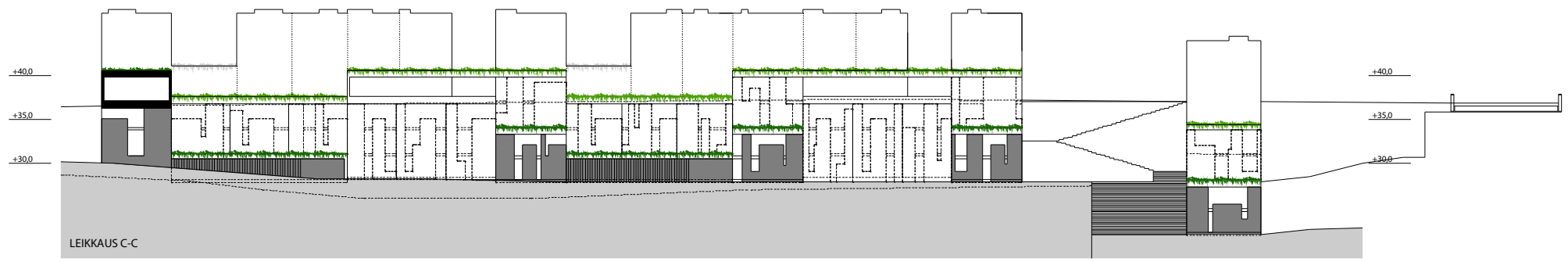
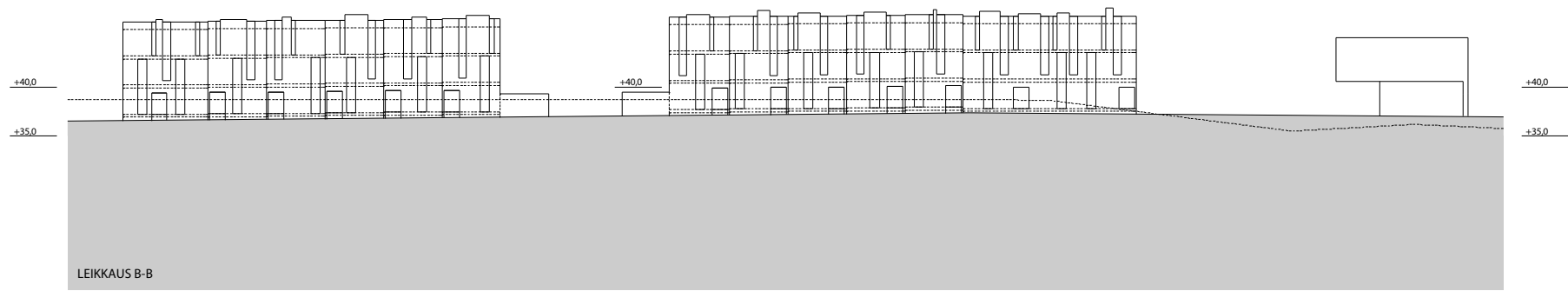
3.3.1 Näkymien katselupisteet ja suunnat

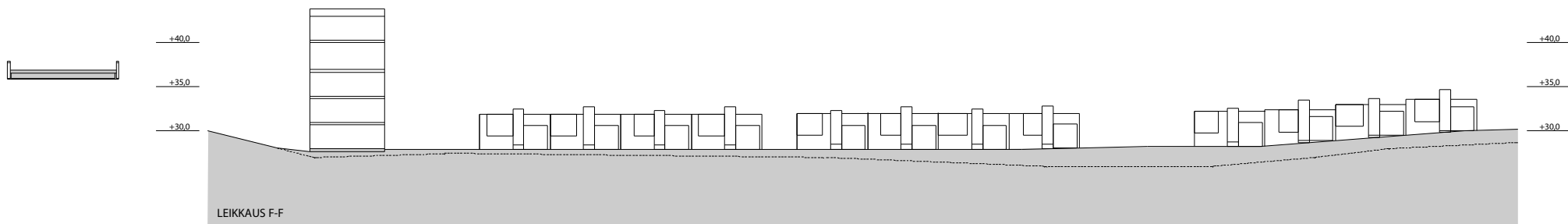
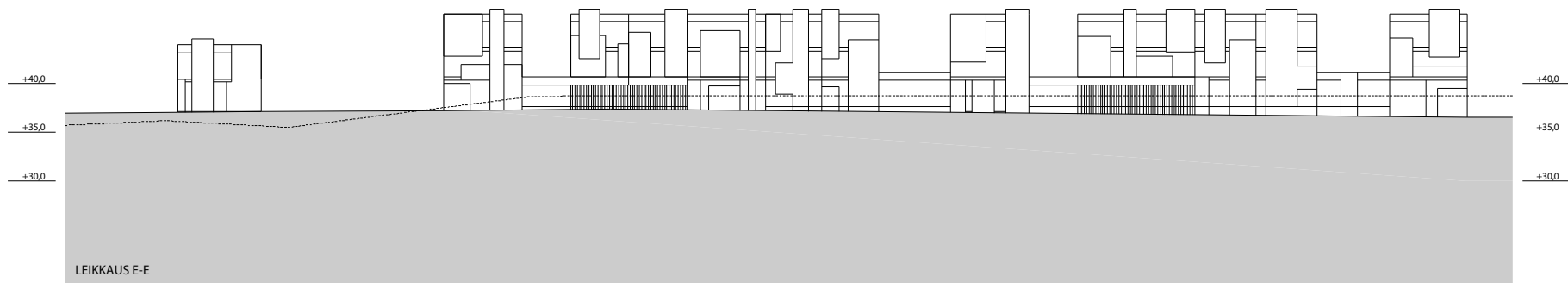
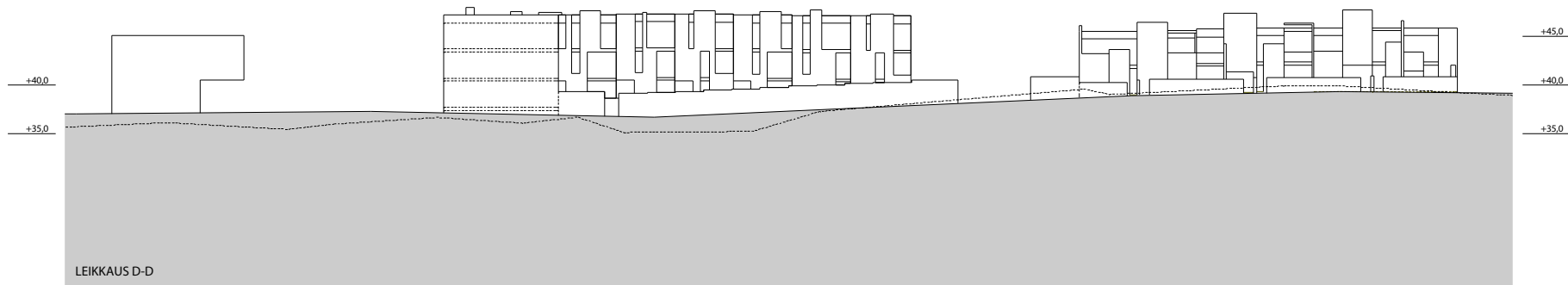
3.3.2 Näkymät 1–12

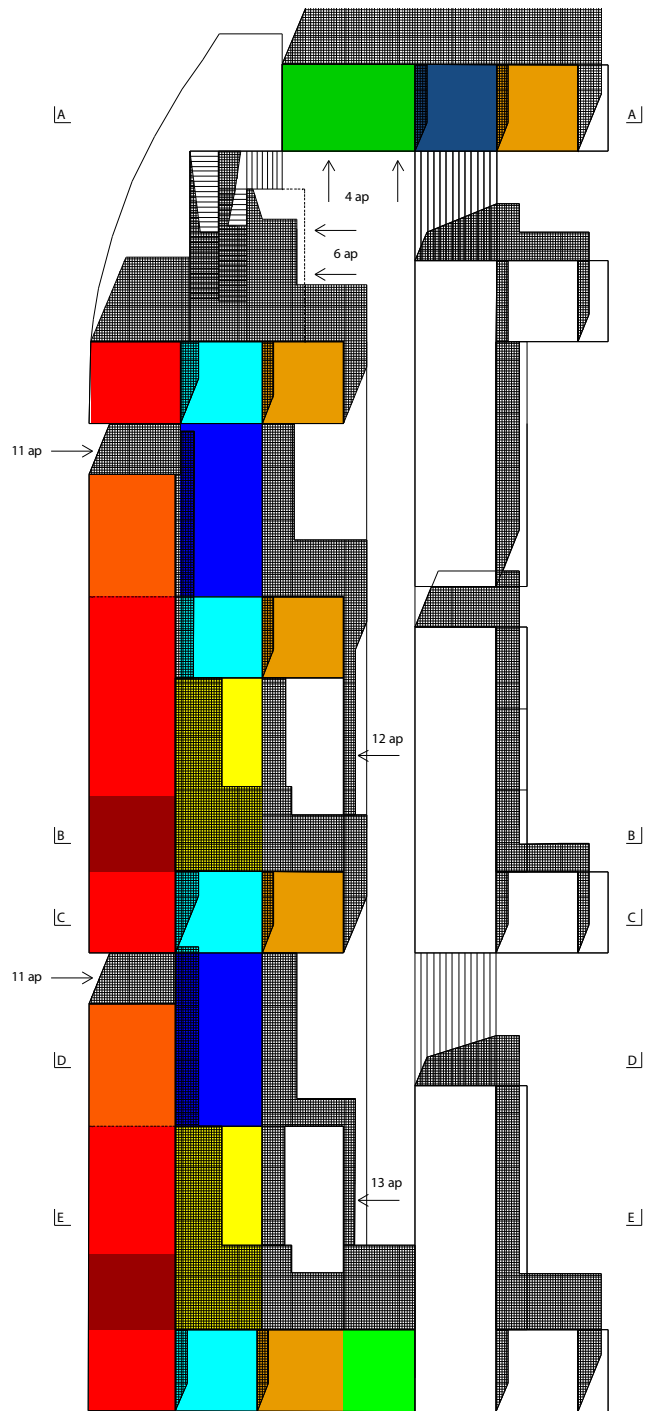










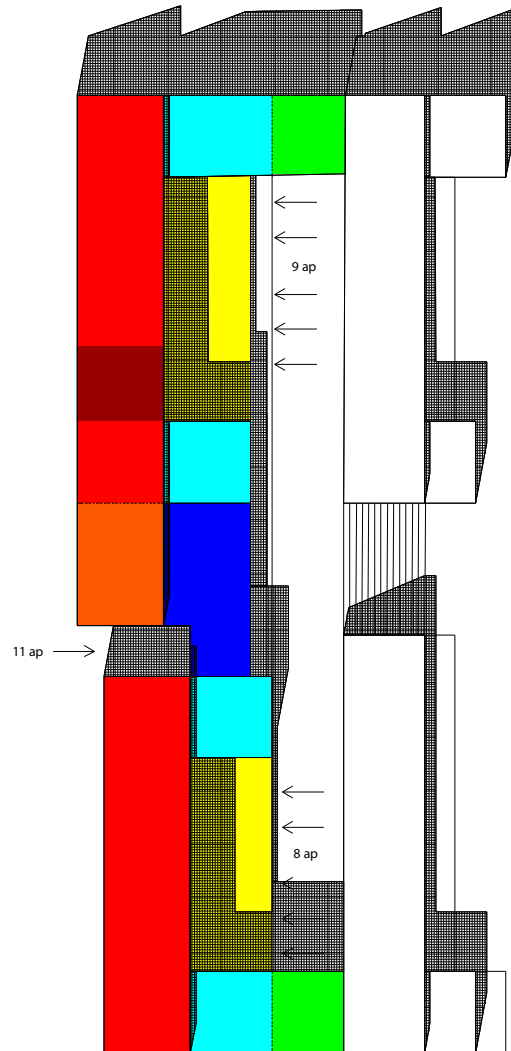


HARJANNETIEN ITÄPUOLISET KORTTELIT
PYSÄKÖINTITUTKIELMA

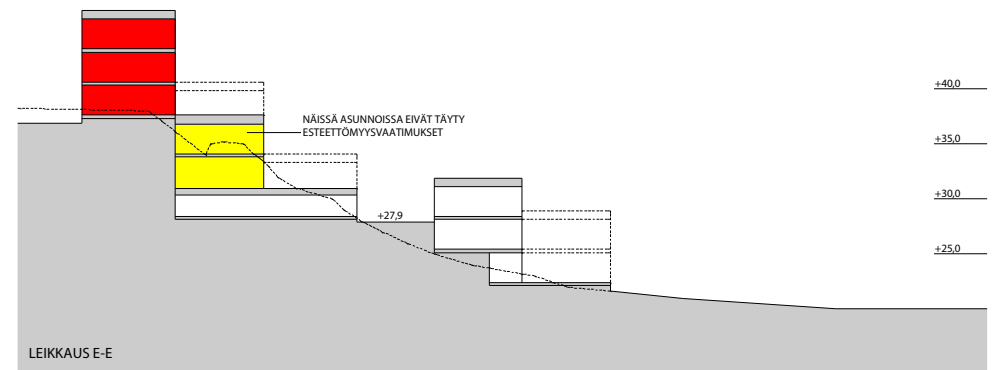
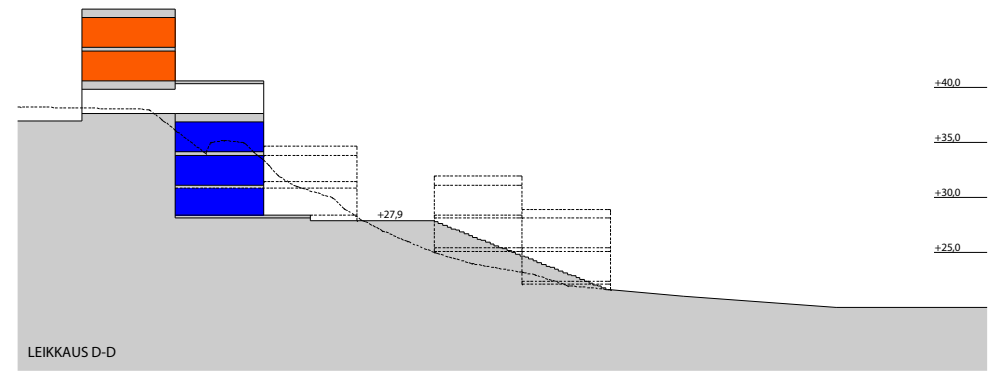
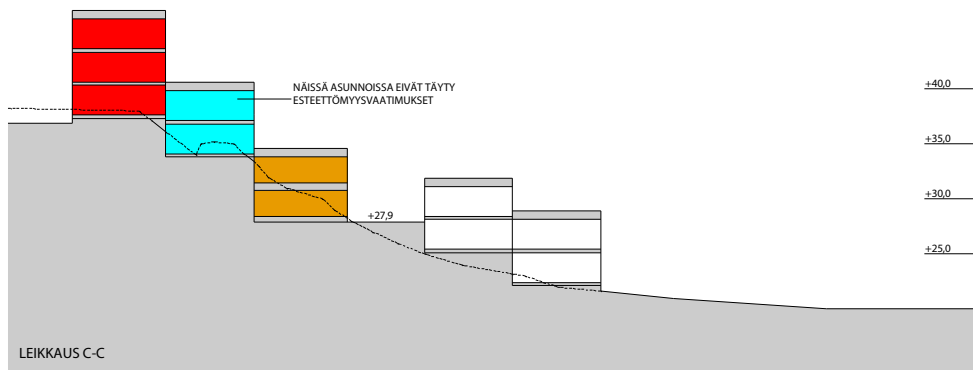
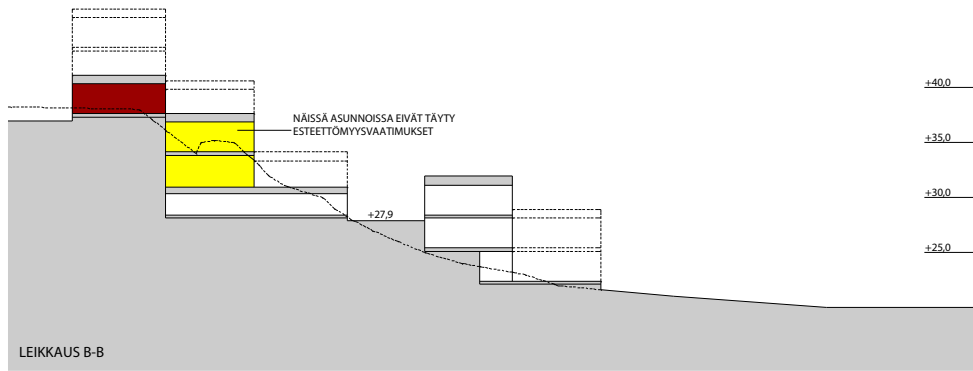
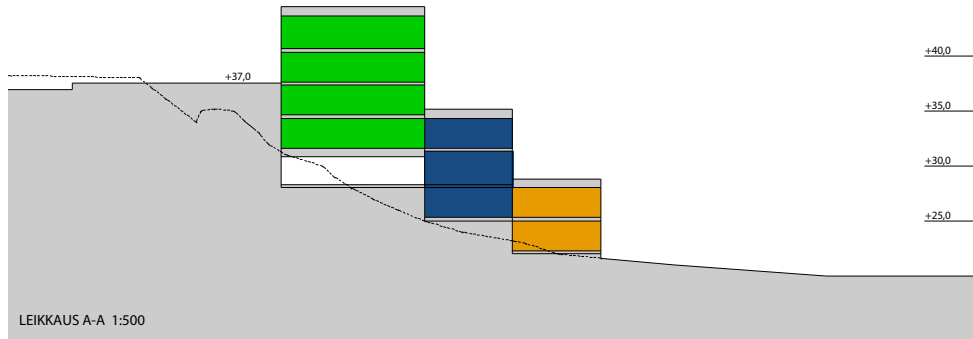
VÄRITETYSSÄ
KORTTELEISSA

6800 krsqm2

TA SO n.+37	33 ap
TA SO +27,9	52 ap
YHT.	85 ap



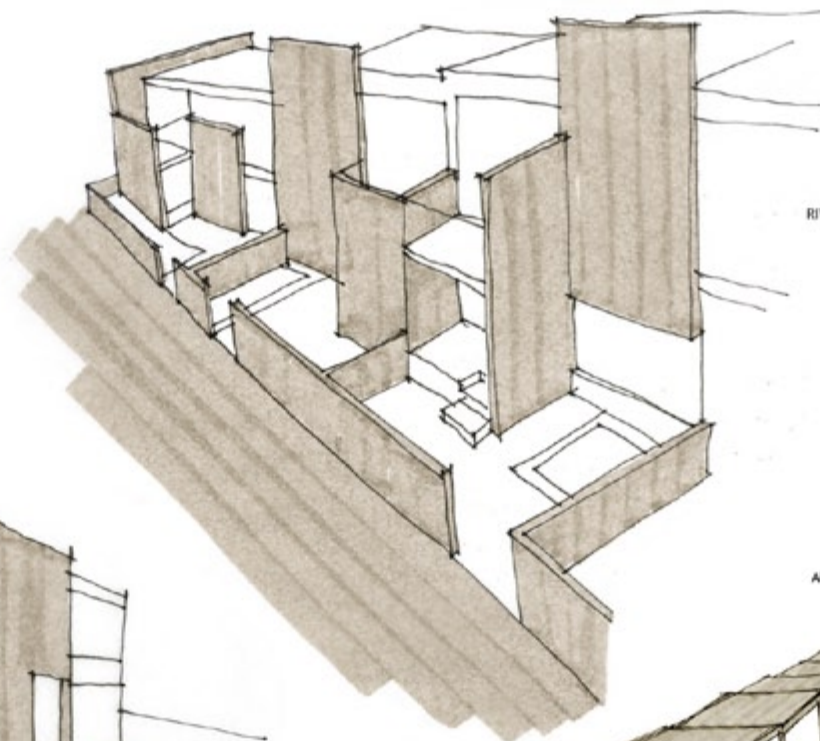
HARJANNETIEN ITÄPUOLISET KORTTELIT
LEIKKAUSTUTKIELMIA



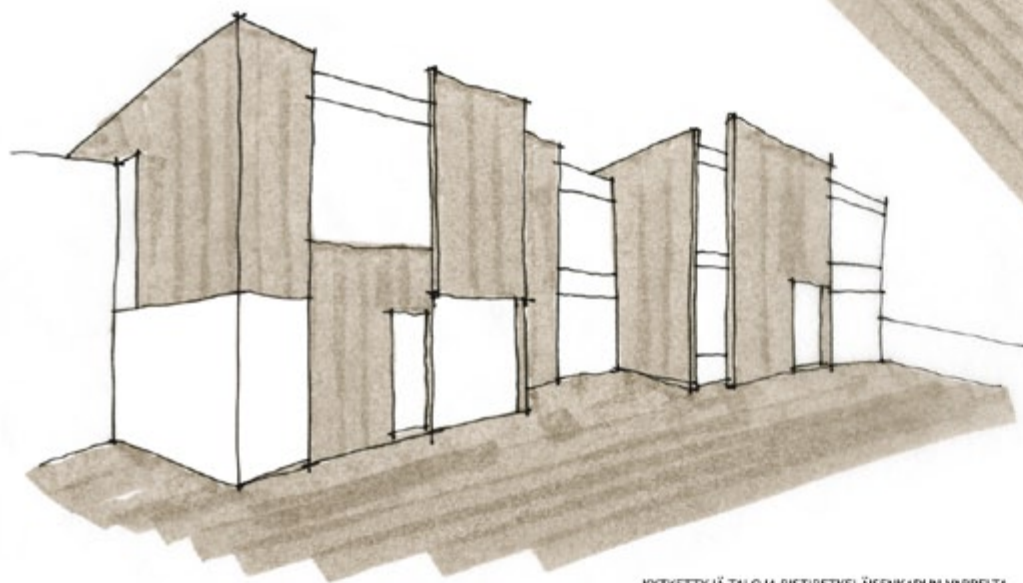
VERTIKAALISUUS



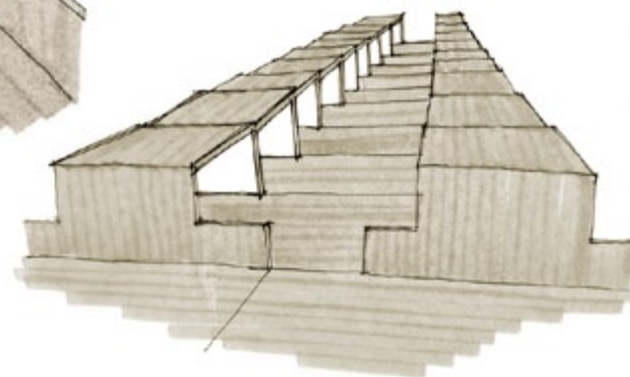
KALLIOSTA NOUSEVAN KUKKULAKAUPUNGIN HALLITSEVANA TEEMANA ON RAKENNUSELEMENTTIEN JA AJUKOTLUSTEN VERTIKAALISUUS.



RIVITALO RISTIRETELÄISENKADUN VARRELTA

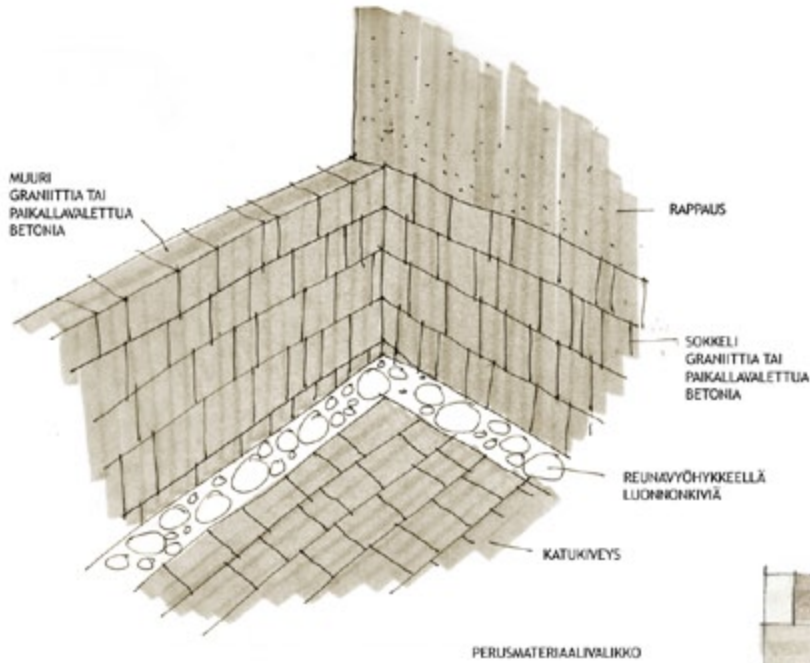


KYTKETTYJÄ TALOJA RISTIRETELÄISENKADUN VARRELTA

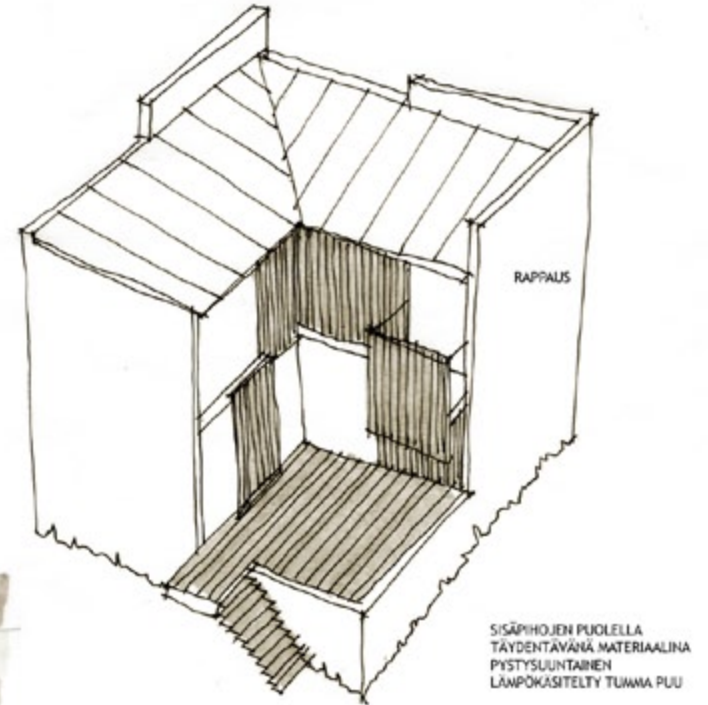


AUTOKATOKSET AUTOPAIKOITTAIN PORRASTUVINA

KIVIKAUPUNKI



VIKINMÄKI ON SUOMALAISESTA KALLIOSTA NOUSEVA YHTENÄINEN KIVIKAUPUNKI.



KATUKIVEYKSISSÄ ERI GRANIITTINOPPAKIVET SATTUMANNARAISESSA JÄRJESTYKSESSÄ.
BETONIKIVEYKSET NELIÖKIVISTÄ, YHDESTÄ SÄVYSTÄ.

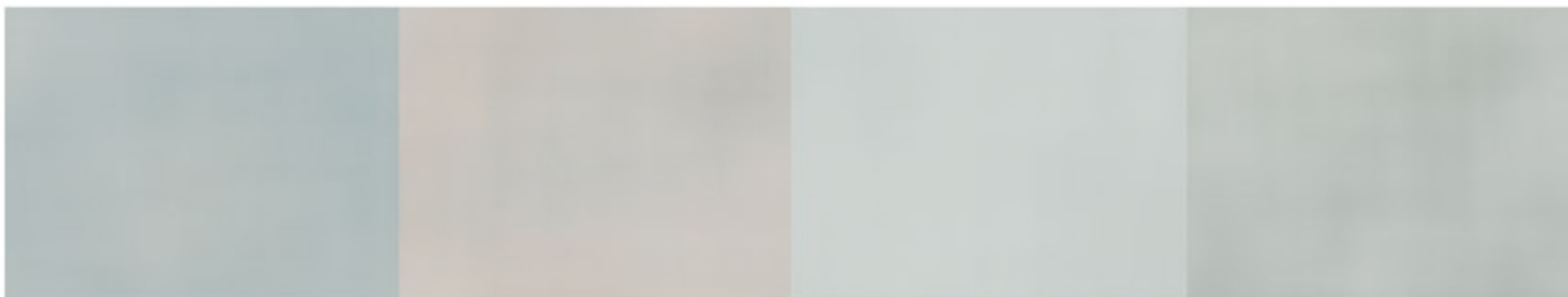
VÄRIT

ALUEEN PERUSSÄVYINÄ OVAT SUOMALAISTEN GRANIITILAJIEN VÄRIT, TEHOSTESÄVYINÄ ON NÄIDEN VASTAVÄREJÄ.

TEHOS-
TE-
AIHEIDEN
RAPPAUS-
SÄVYT



RAPPAUKSEN JA
PAIKALLAVALAETUN
BETONIN
PERUSSÄVYT



GRANIITIT



KURUN PUNARUSKEA

TAIVASSALON PUNAINEN

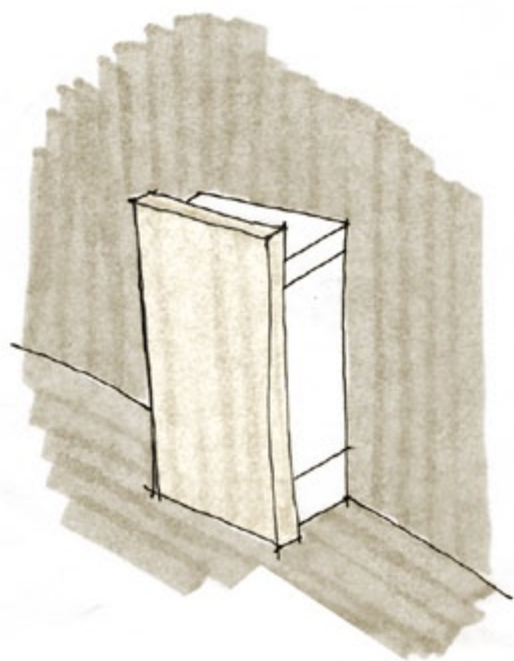
KURUN HARMAA

RISTIJÄRVEN HARMAA

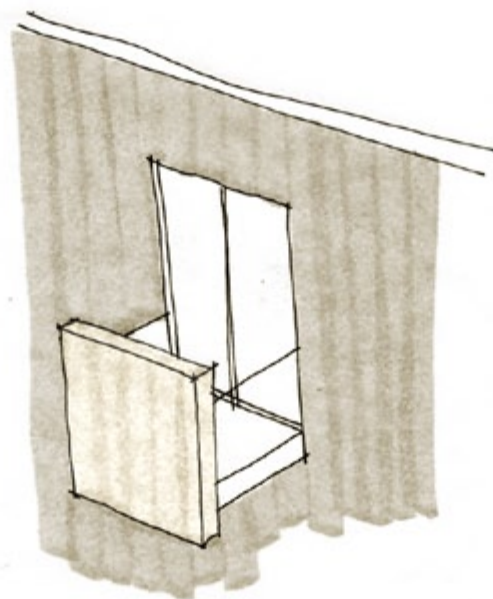
ULOKKEET



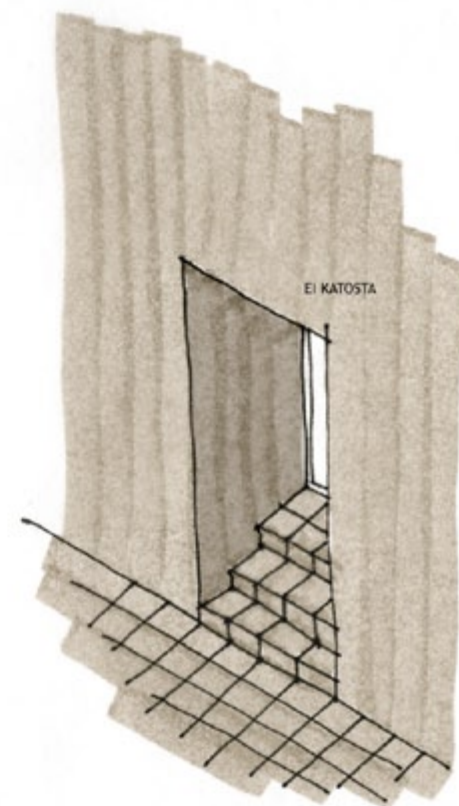
RAKENNUSTEN ULOKKEISSA JA SISSÄNVEDOISSA
KÄYTETÄÄN LUMPINAISIA MUURIMUSIA PINTOJA JA OSIA.



ESIMERKKIKIERKKERI



ESIMERKKIPÄRVEKE

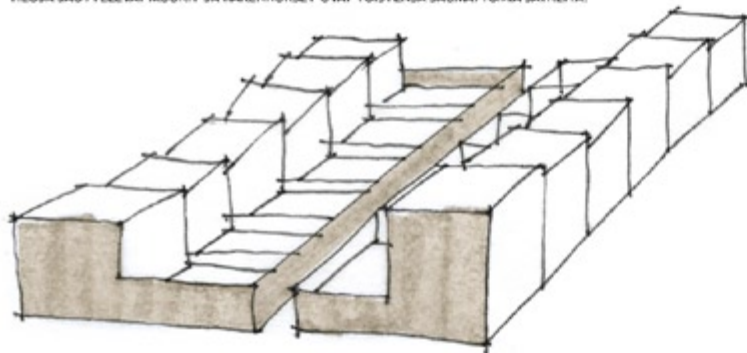


SISSÄNVEDETTY SISÄÄNKÄYNTI, ESIM. HARJANNETIEN VARRELLA

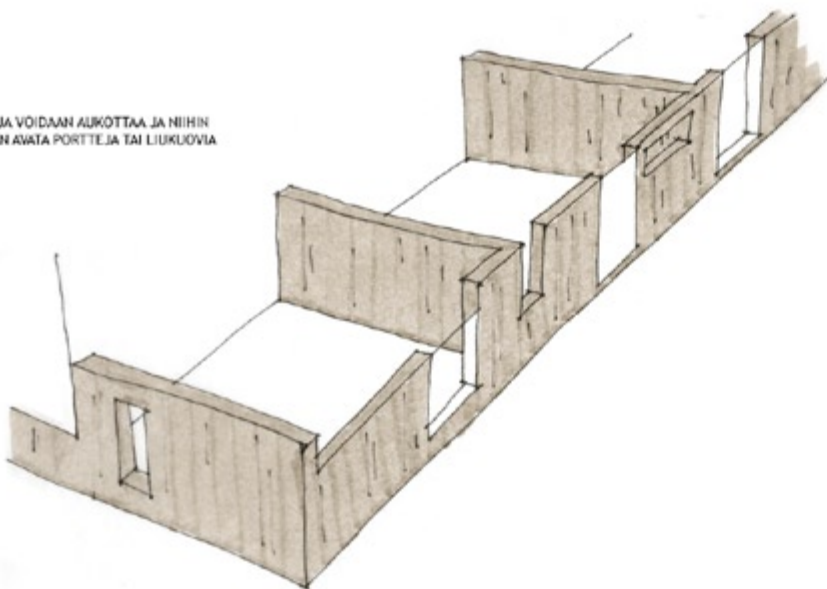
MUURIT



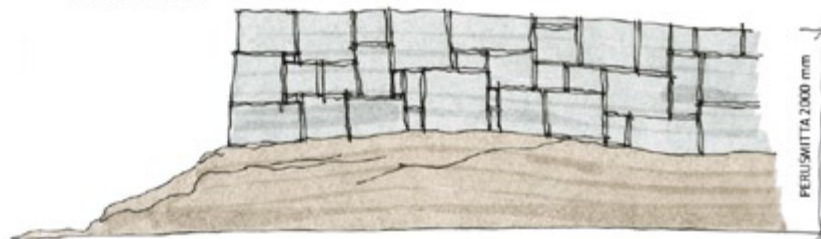
TILOJA JAOTTELEVAT MUURIT JA RAKENNUKSET OVAT TOISTENSA SAUMATTOMIA JATKEITA.



MUUREJA VOIDAAN AUKOTTAA JA NIIHIN VOIDAAN AVATA PORTTEJA TAI LIUKUOVIA

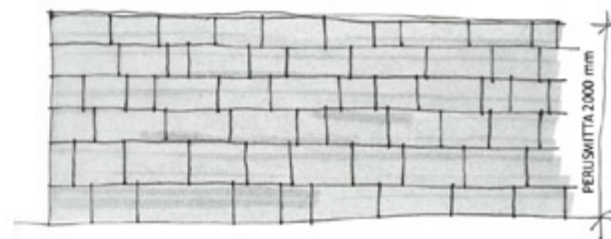


ERI MUURITYYPPEJÄ



AVOKALLIOIDEN PÄÄLLÄ MASSIIVISISTA GRANIITILOHKAEISTA MUURATTU

GRANIITIVUORALUS



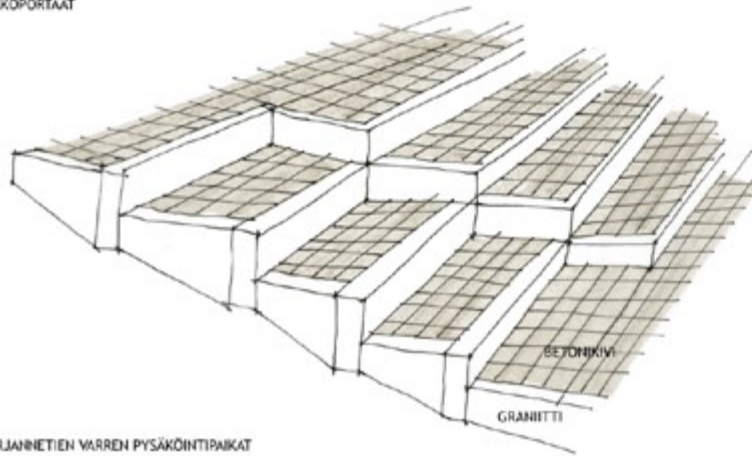
PAIKALLAWALETTU BETONIMUURI, PYSTYLAUTAMUOTTI



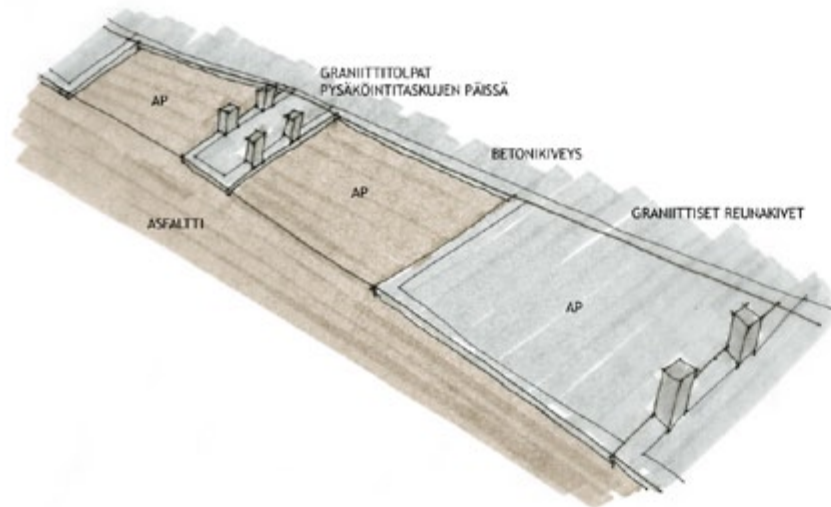
KATUTASO



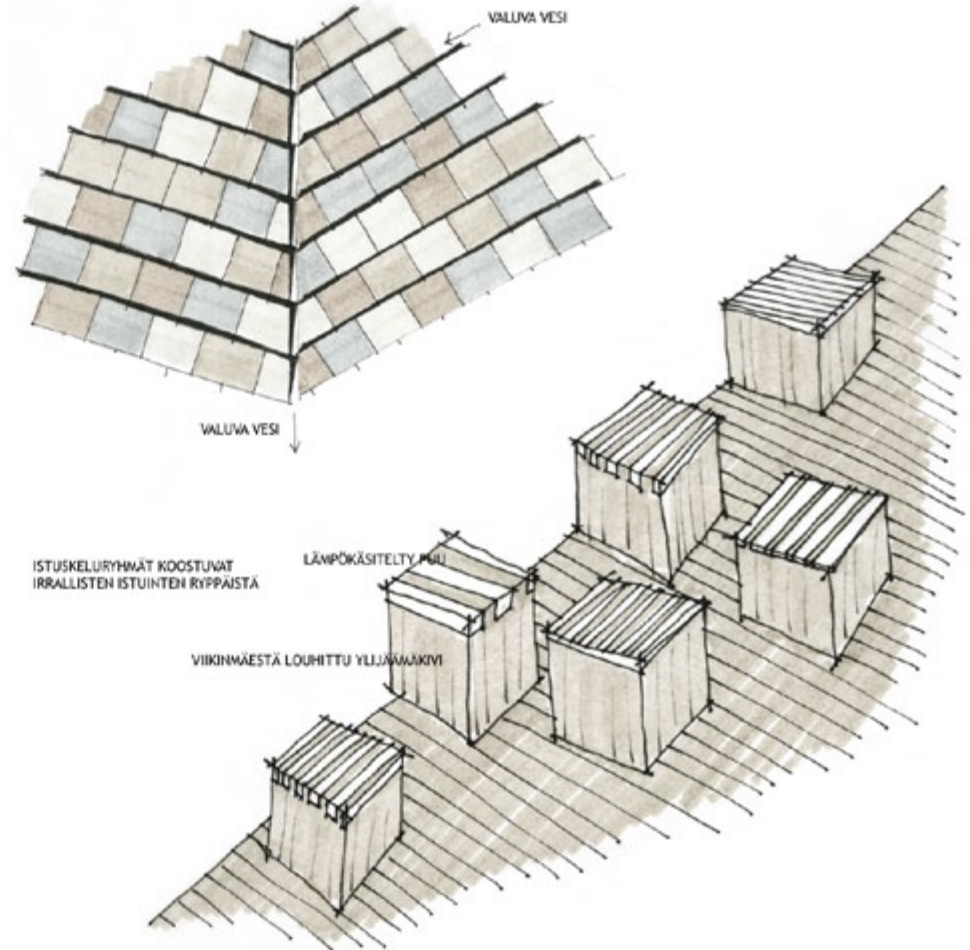
ULKOPORTAAT

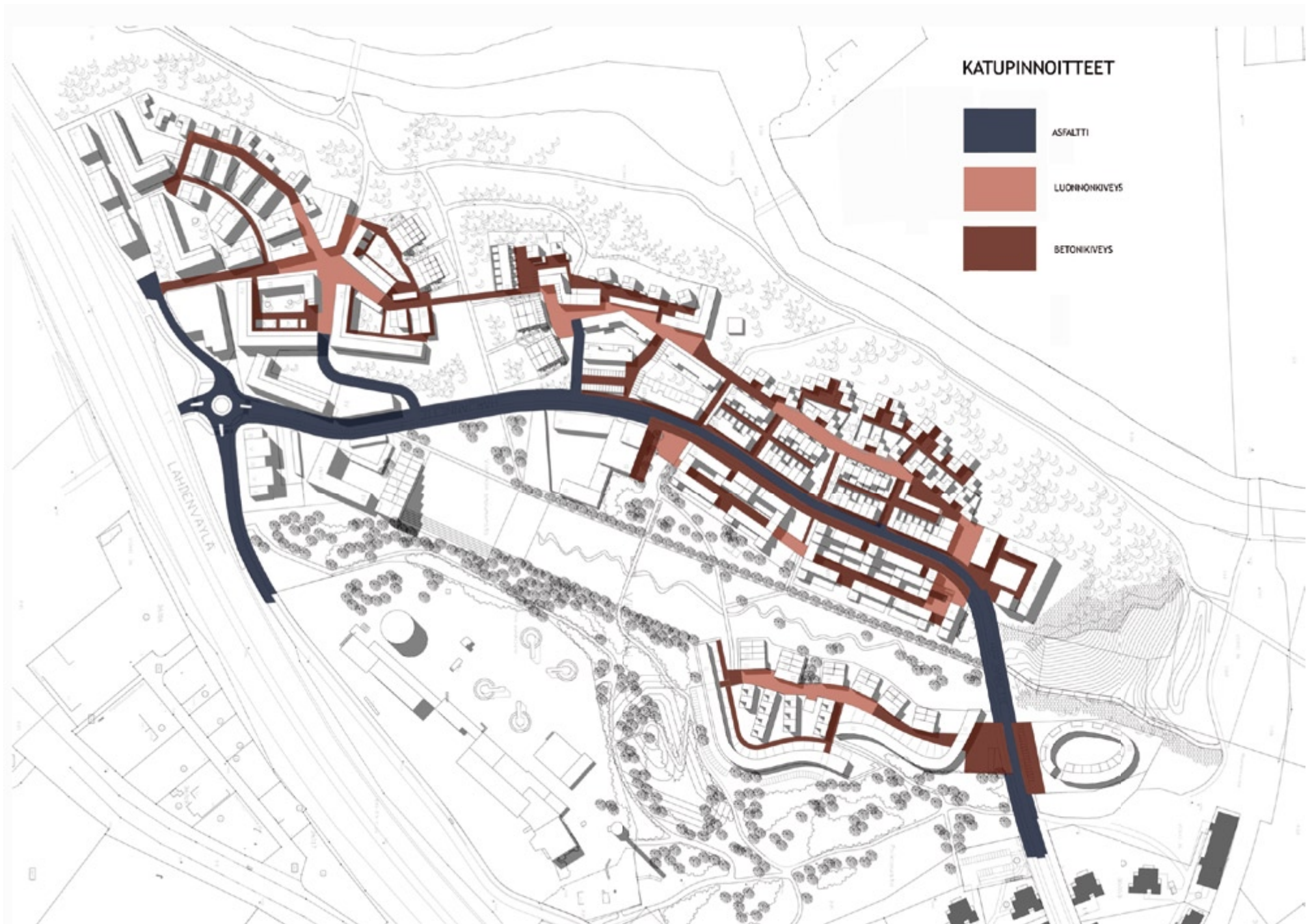


HARJANNETIEN VÄRREH PYSÄKÖINTIPAIKAT

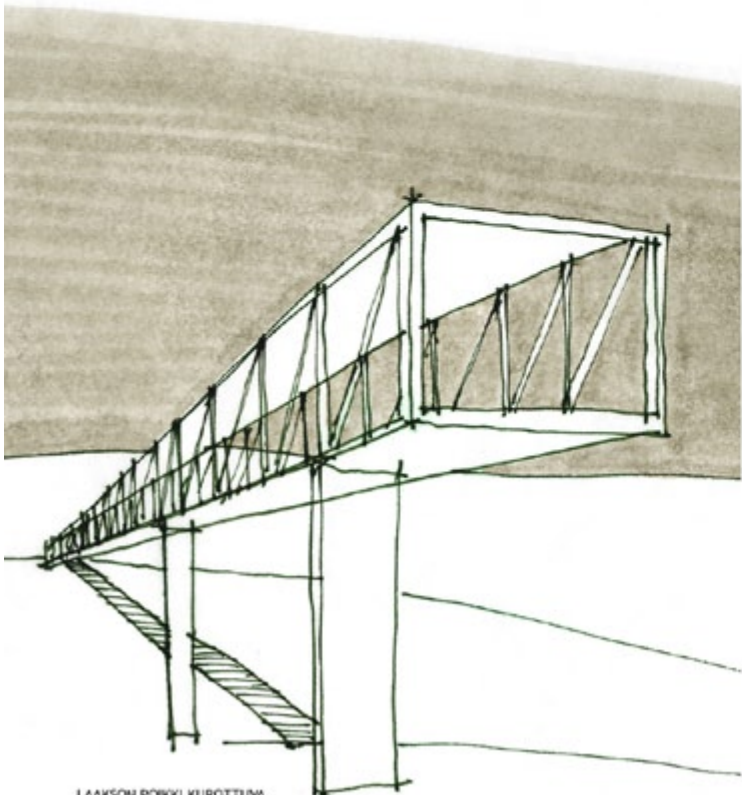
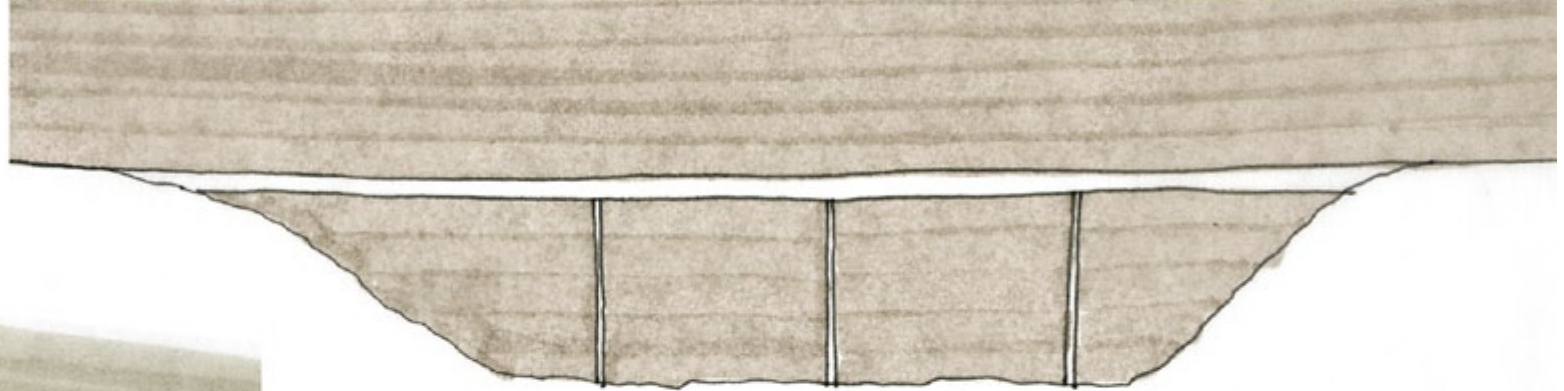


KATUKIVEYS RINTEESSÄ





SILLAT



HARJANHETIEN TERÄSRAKENTEISET SILLAT

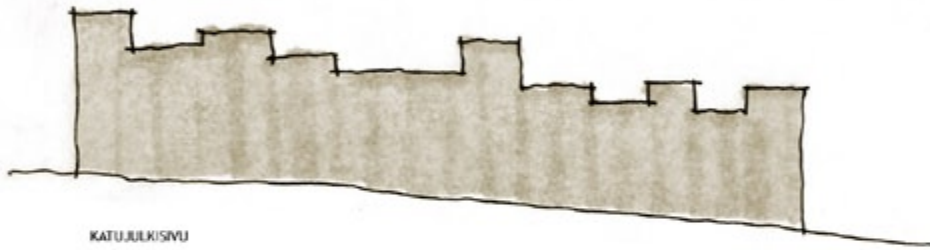
VIIKINMÄEN SILLAT RAKENNETAAN SIORAKENTEISINA NIIN, ETTÄ MAISEMATILA PÄASEE JATKUMAAN VAPAASTI NIIDEN ALITSE.
SILTOJEN PÄIDEN LIITTYMÄT MAASTOON TOTEUTETAAN MAHDOLLISIMMAN KEVYESTI, ILMAN MAAVALLEJA JA TURKIMUUREJA.

LAAKSON POIKKI KUROTUTTUNA KEVYEN LIIKENTEEN PUUSILTA

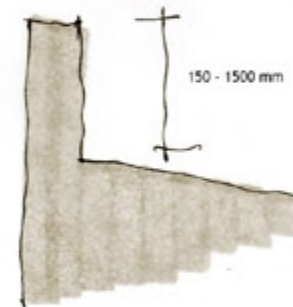
KATOT



KATTOJEN MATERIAALINA SINKITYY PELTI



KATUJULKISIVU



RÄYSTÄS KATU- JA PÄÄTYJULKISIVUILLA



TALOJEN PORRASTUMINEN ASUNNOITTAIN



RÄYSTÄS PIHALLA

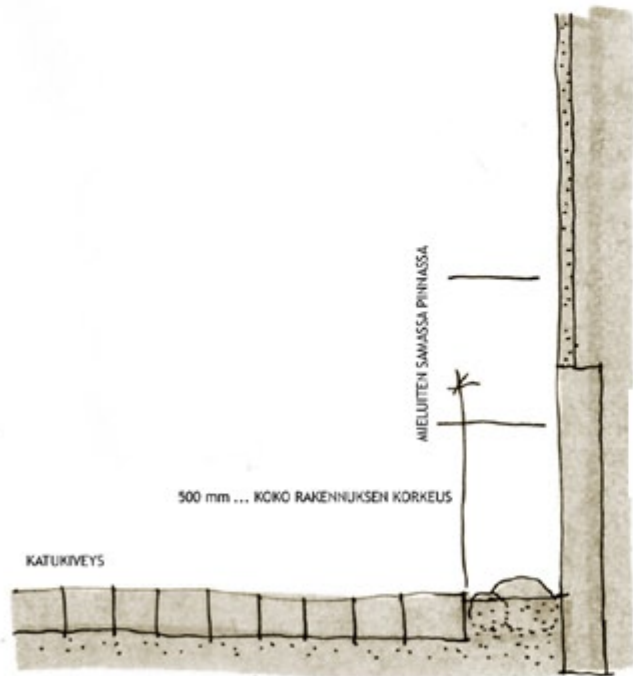


POIKKILEIKKAUS

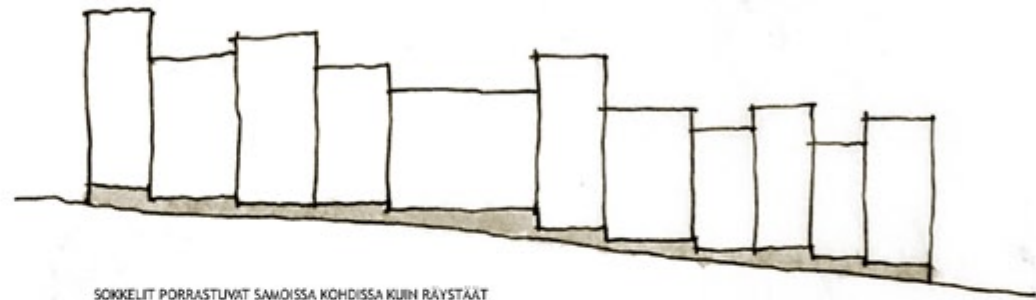
SOKKELIT



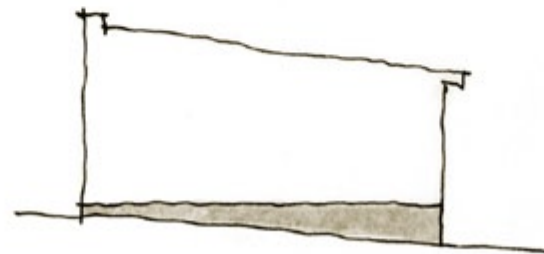
KIVIRAKENTEISET SOKKELIT KYTKEVÄT RAKENNUKSET SUORAAN KIVIPINTAISEEN MAANTASOON.



SOKKELIN PERIAATELEIKKAUS



SOKKELIT PORRASTUVAT SAMOISSA KOHDISSA KUIN RÄYSTÄÄT

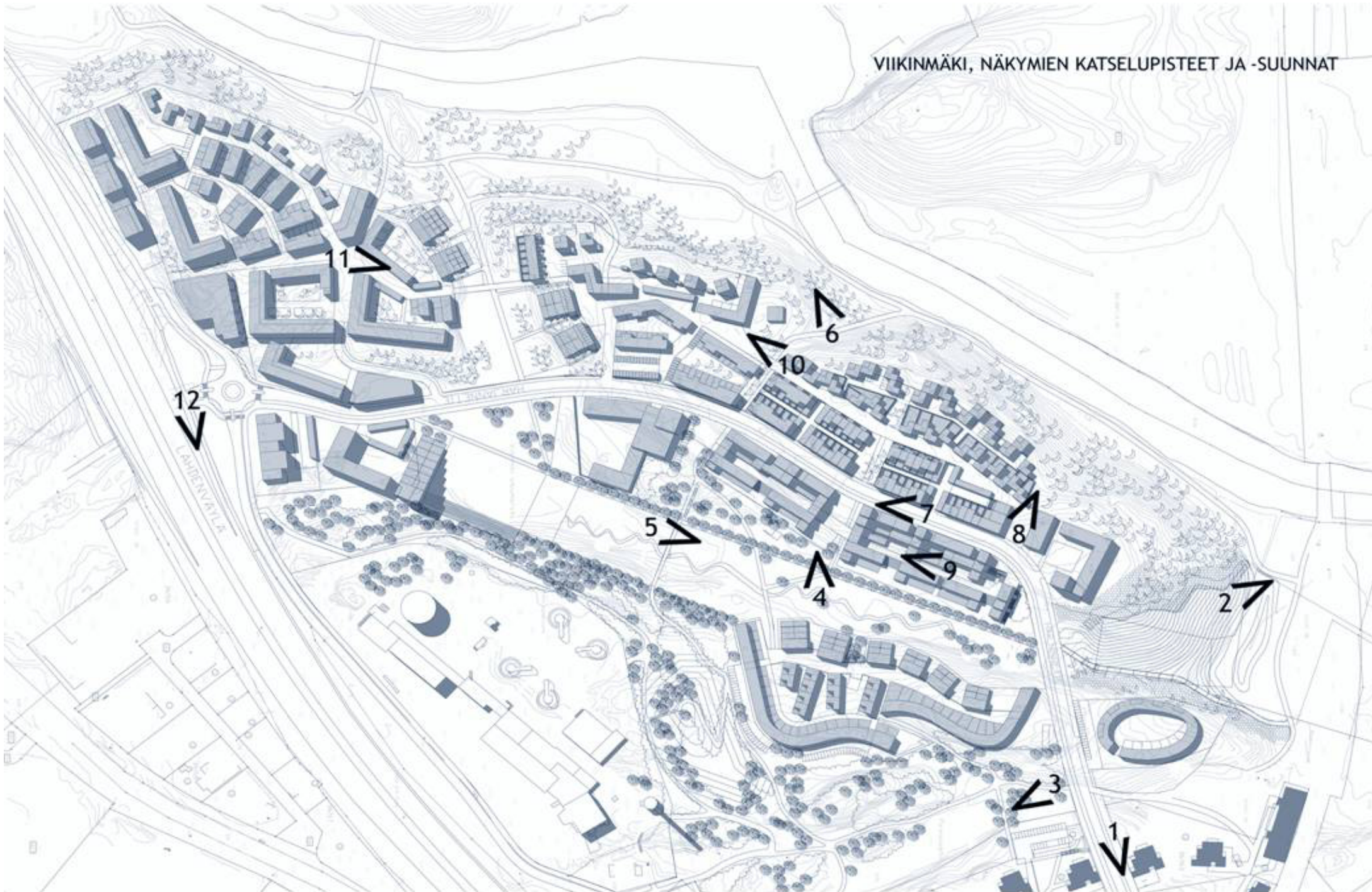


PÄÄTYSOKKELIT SUORINA



ENSIMMÄISEN KERROKSEN AJKOTUKSET ALKAVAT SUORAAN SOKKELIN PÄÄLTÄ

VIIKINMÄKI, NÄKYMIIEN KATSELUPISTEET JA -SUUNNAT

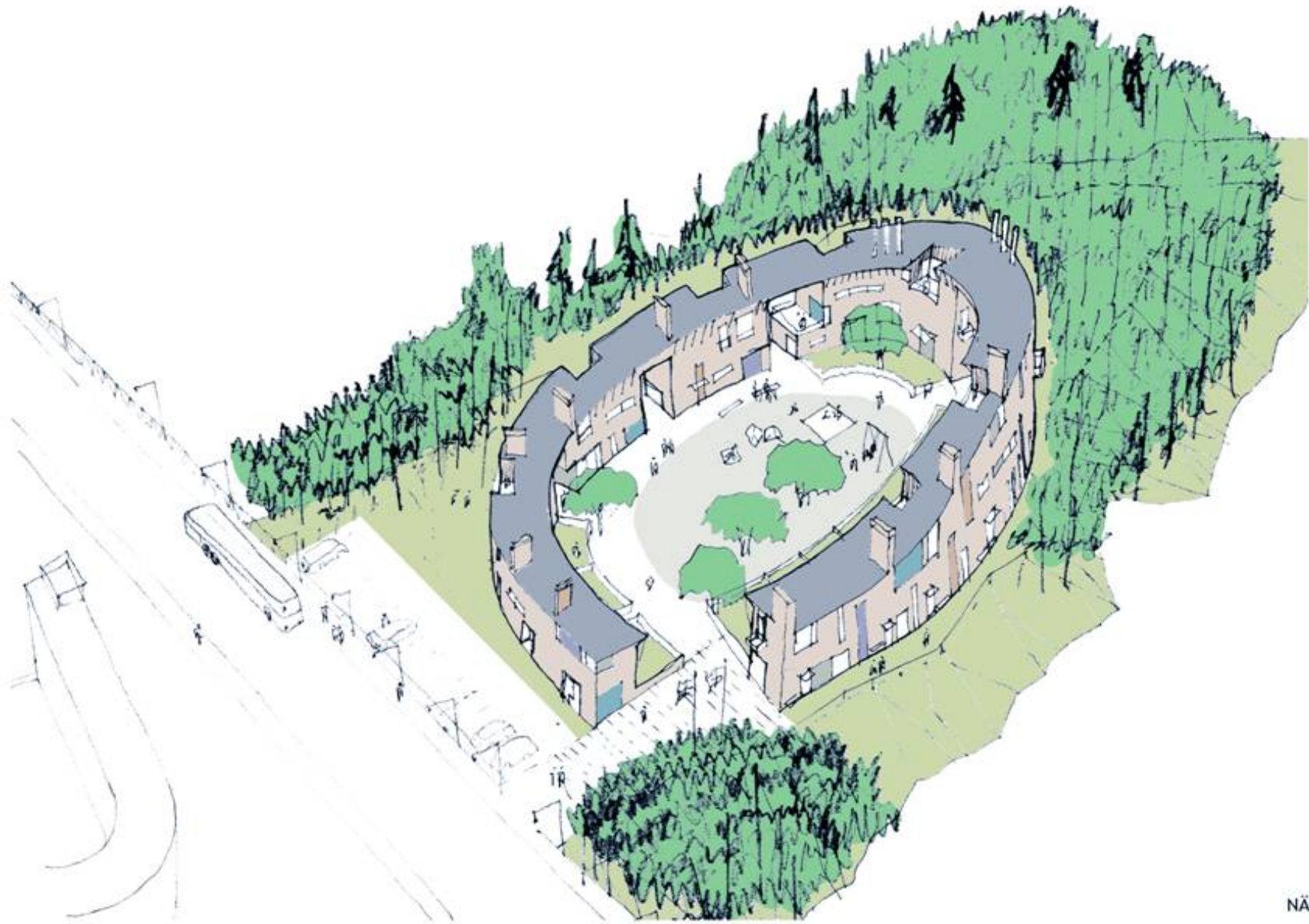




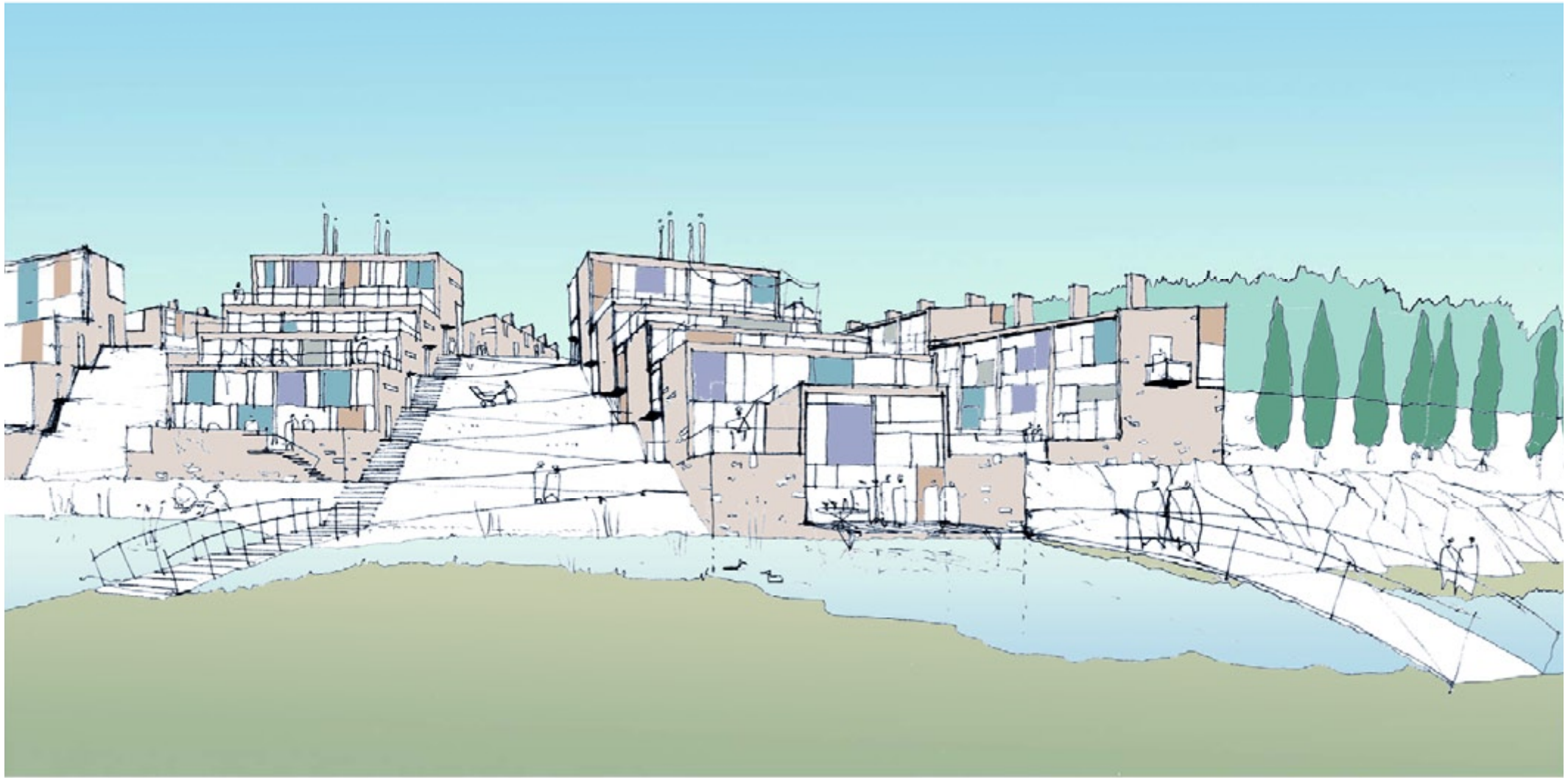
NÄKYMÄ 1



NÄKYMÄ 2



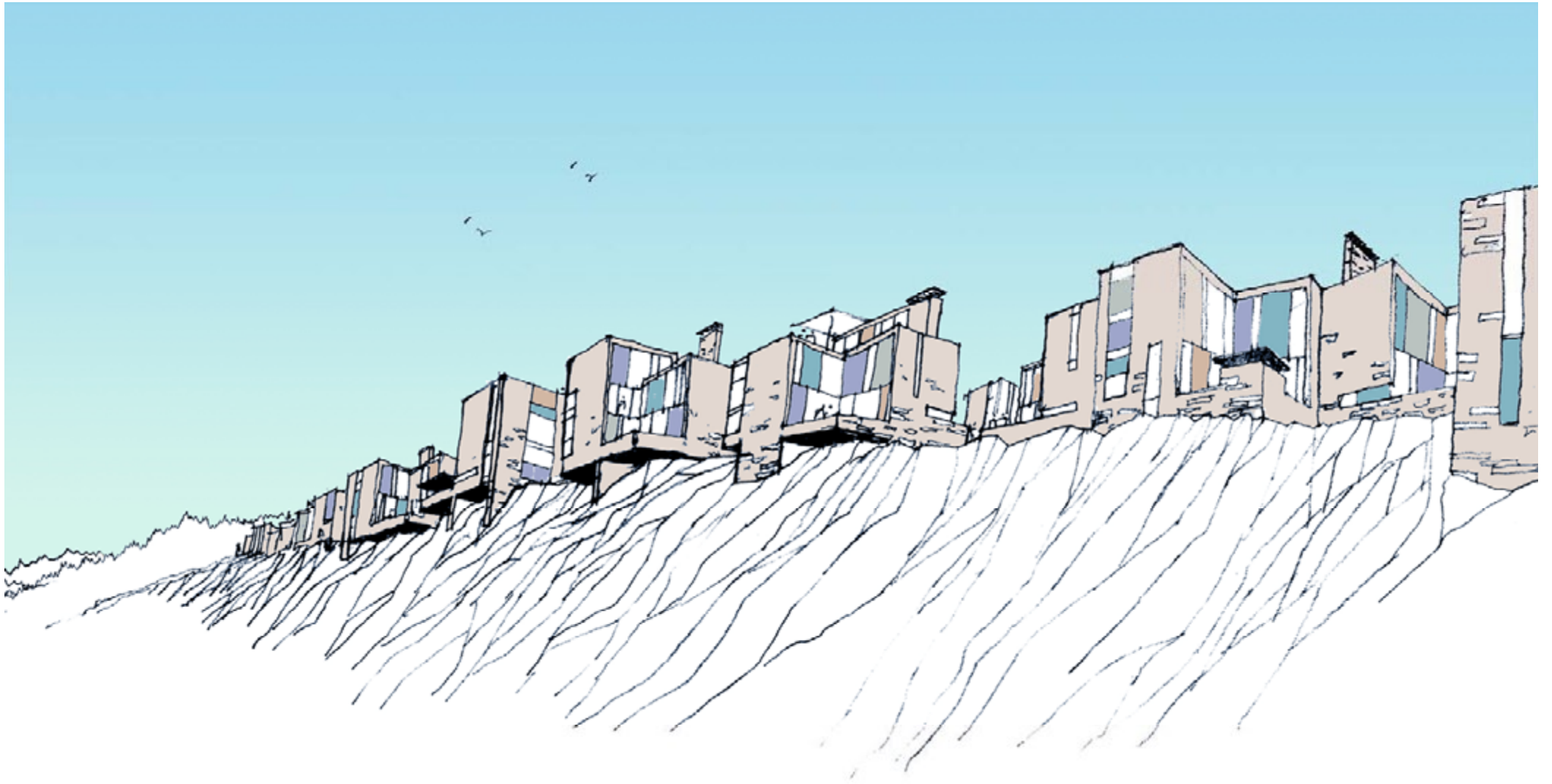
NÄKYMÄ 3



NÄKYMÄ 4



NÄKYMÄ 5



NÄKYMÄ 6



NÄKYMÄ 7



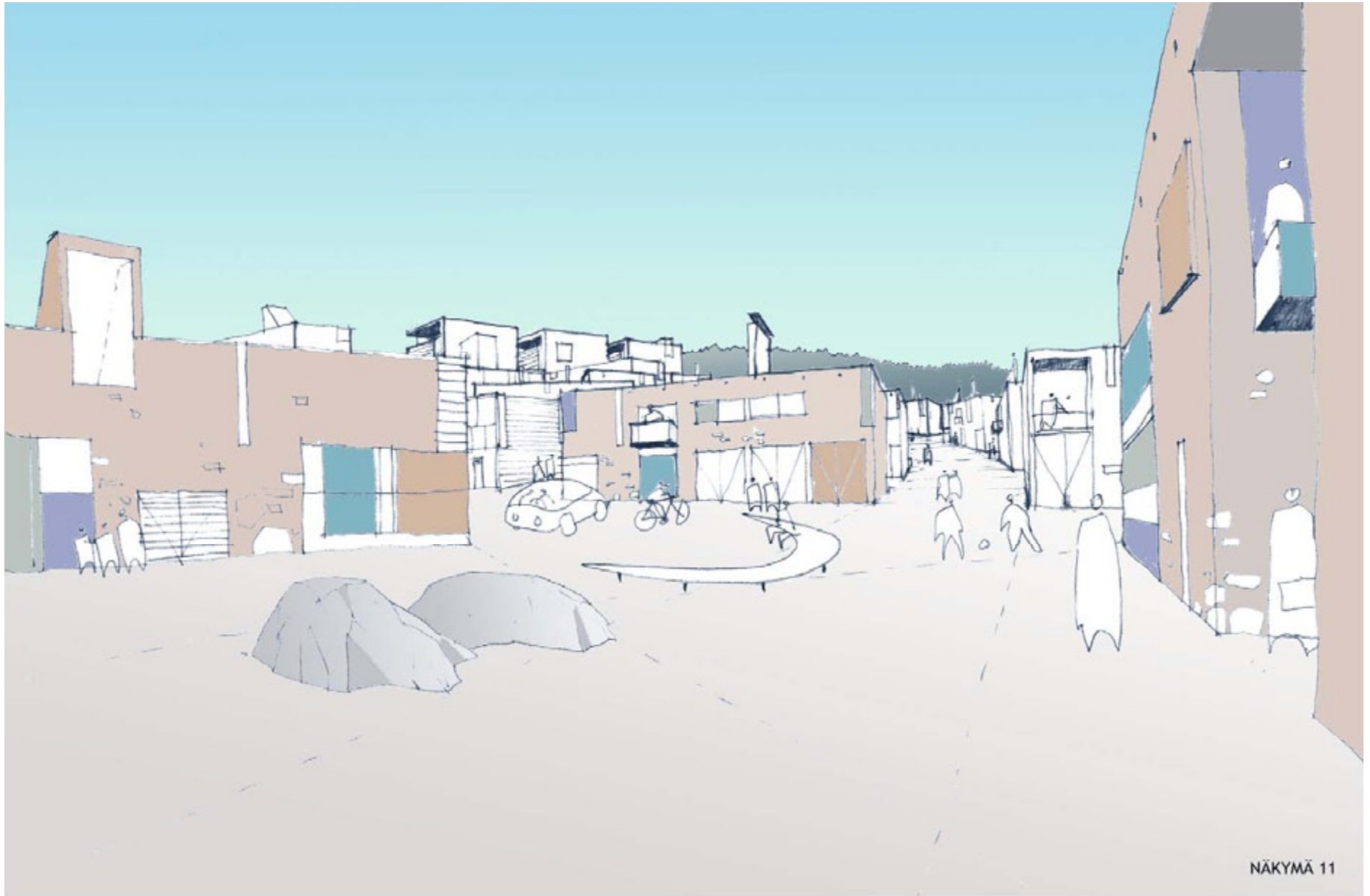
NÄKYMÄ 8



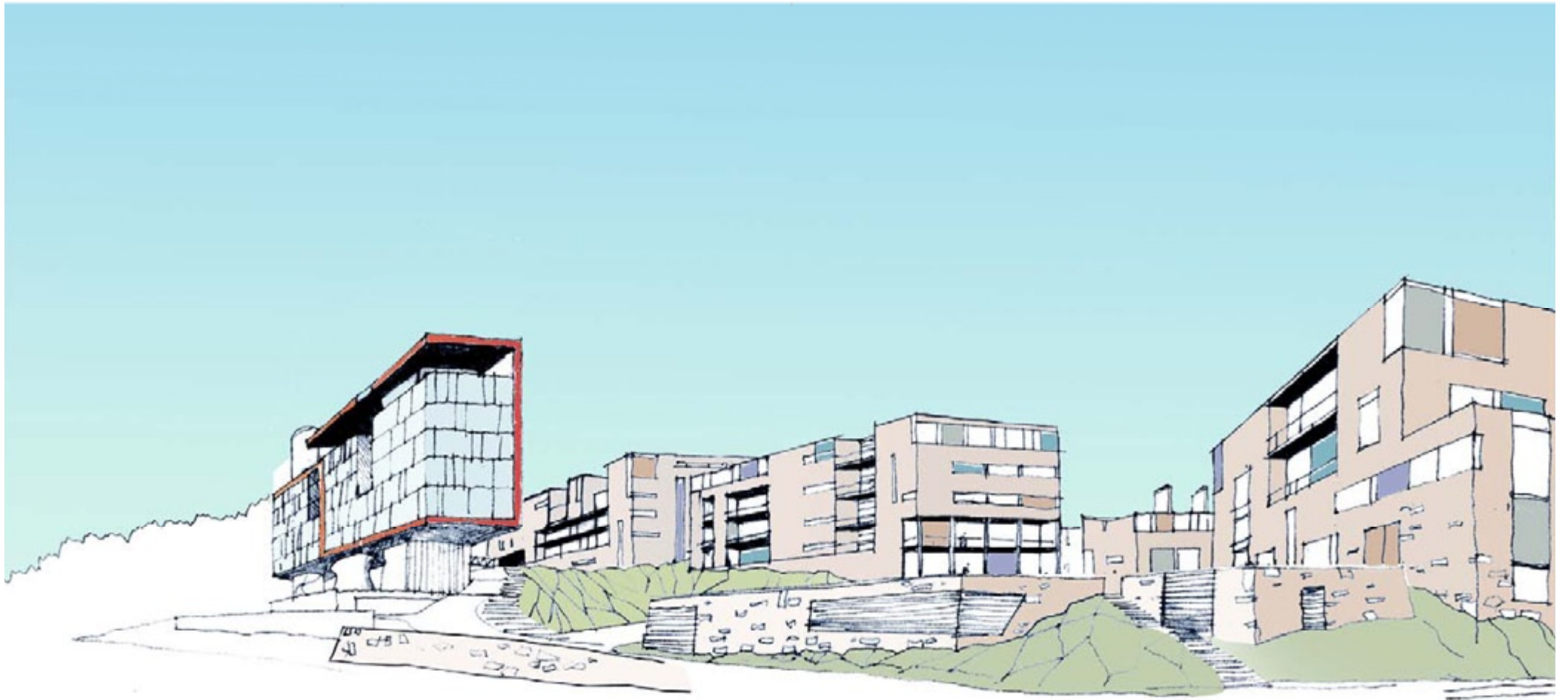
NÄKYMÄ 9



NÄKYMÄ 10

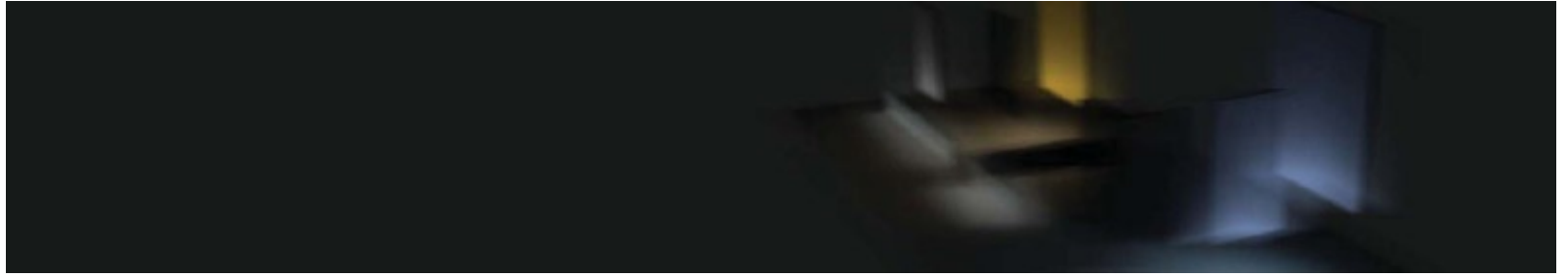


NÄKYMÄ 11



NÄKYMÄ 12

VALAISTUS- PERIAATTEET



Alueen luonne – suomalainen kivinen kukkulakaupunki vaatii omanlaisensa valaistuksen. Valaistuksella korostetaan kukkulakaupungin luonnetta. Kaupungin sisällä on urbaani, tiivis, jännittävä, mutta turvallinen olo. Kaupungin ulkopuolella on luonto, joka on maisemapiirteiltään jylhää, karua ja tummasävyistä. Kaupungin ja luonnon rajakohtaa korostetaan valaistuksella.

Valaistus tukee Viikinmäen uudenlaisen arkkitehtuurin omaleimaista otetta. Tämän alueen tulee saada ansaitsemansa valaistus riippumatta siitä, mikälaista valoa lähiympäristössä on aiemmin käytetty.

Viikinmäen länsiosan katuverkko jakaantuu kolmeen eri osaan: ajokadut, pihakadut ja kevyenliikenteenväylät. Näillä kaikilla valaistustarve on erilainen.

Pihakatujen luonne on intiimimpi kuin ajokaduilla ja niiden varrella valaisimet ovat matalia ja valo pehmeämpää. Pihakadut ovat melko kapeita ja tila otetaan esille korostaen pystysuoria pintoja. Valaisimet kiinnitetään niiden varrella olevien rakennusten seiniin, muureihin tai kaiteisiin niin, etteivät ne tule näkymään erillisinä kalusteina. Rakennusvalvonta ohjaa rakennuttajia ja kiinteistöt huolehtivat julkisivuvalaistuksesta.

Kevyenliikenteenväylillä valaistus on matalammalla ja sen suuntaus on sel-

västi alaspäin. Piha-alueilla valaistus suunnitellaan ja toteutetaan pihan toimintoja tukien ja kulkua sekä suunnistautumista helpottaen. Pihoilla valaistuksen luonne on pääsääntöisesti ns. pollarivalaistus tai matalat pylvää. Erityiskohteet, esim. leikkipaikat valaistaan laajemmin valaisevilla pylväisvalaisimilla.

Puistoissa yleisvalaistuksen lisäksi korostetaan hienoja maisemakohteita, kallion reunamia, vesiaiheita ja yksittäisiä hienoja puita epäsuoralla valaistuksella.

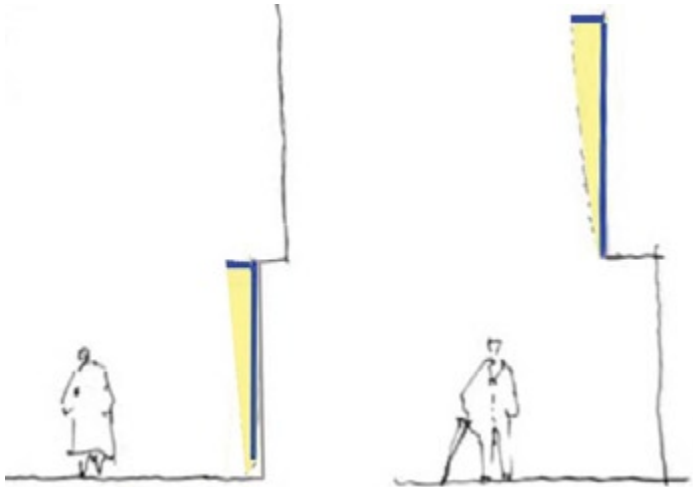
Arkkitehdin materiaalivalinnat suosivat luonnostaan valkoisen valon käyttöä. Luokituksista voidaan tinkiä tarvittaessa esimerkiksi siinä tapauksessa, että valaistusratkaisun tilarytmi on liian häiritsevää. Tämä on mahdollista, koska häikäisyä ei ole (Vanha G- arvo olisi hyvä saada välillä 8-9). Ratkaisussa silmän verkkokalvolle ei muodostu kontrastinerotusta häiritsevää harsoluminanssia, vaan kontrastit erottuvat selkeästi ja yleisesti ottaen alueella oleileminen ja oleminen on mukavaa. Teillä ja kaduilla valo tuotetaan jäməkästi kadulle eikä rikkomaan arkkitehtuuria.

Käytetyt valaisimet toimivat häikäisemättömästi ja ovat mittasuhteiltaan inhimillisiä anonyymejä elementtejä, jotka eivät kilpaile tilan arkkitehtuurin kanssa.

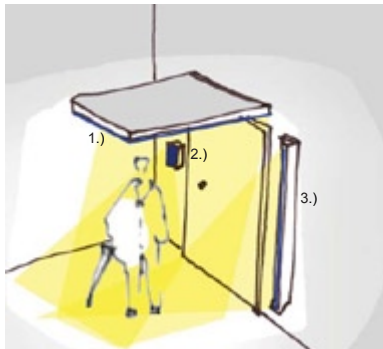
KATUALUEIDEN
VALAISTUS-
PERIAATTEET



TILAKONTRASTIT: ERITYISTEN MAISEMAKOHTEIDEN, KUTEN KALLIONREUNOJEN, VESIAIHEIDEN JA YKSITTÄISTEN PUIDEN VALAISTUSIDEOITA

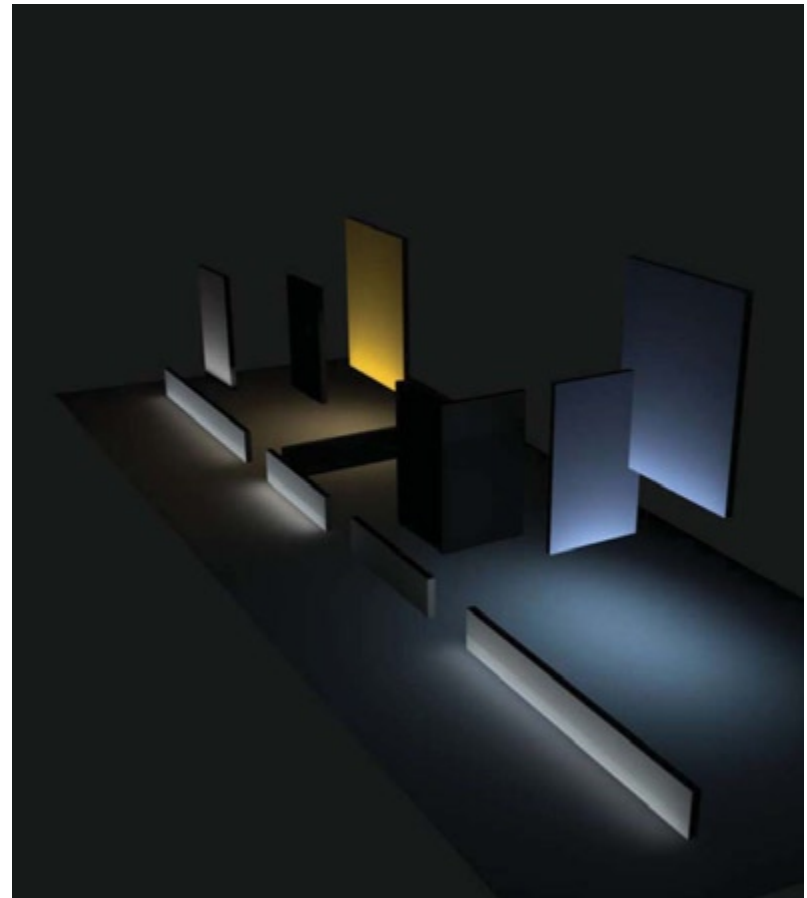


JULKISIVUVALAISTUKSEN PERIAATTEET, VALO TUOTETAAN LÄHELLÄ PINTOJA



SISÄÄNKÄYNTIEN VALAISTUSPERIAATTEITA

- SISÄÄNKÄYNNIN VALAISTUSVAIHTOEHTOJA:
1.) UPOTETTU VALAISIN KATOKSESSA
2.) SEINÄVALAISIN JA TALONNUMERO
3.) SEINÄVALAISIN JA TALONNUMERO



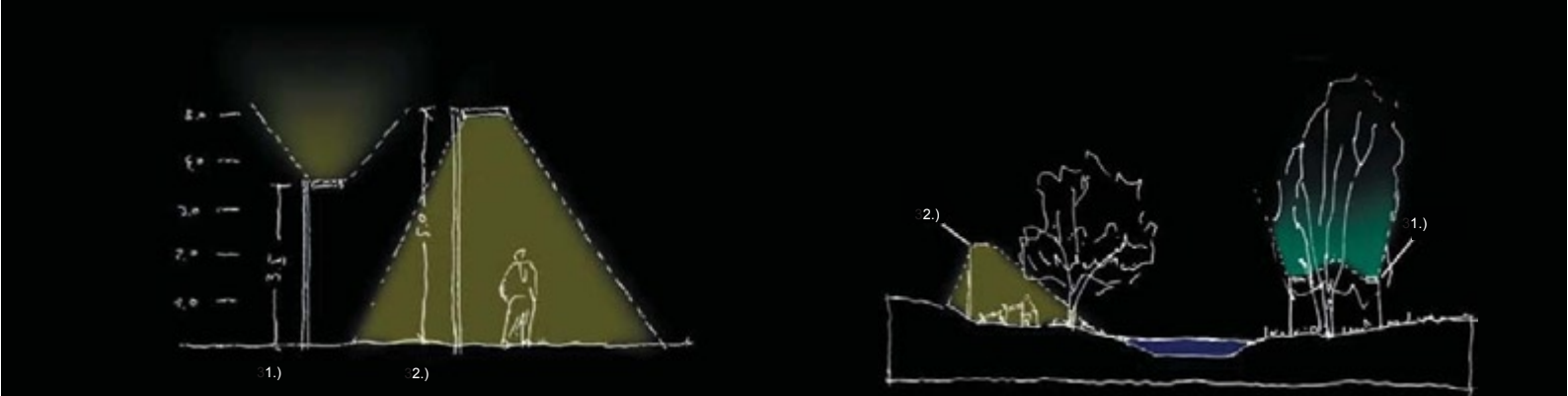
VALAISIMIEN KIINNITTÄMINEN KADUN VARRELLA OLEVIA RAKENNUSTEN SEINIIN, MUUREIHIN JA KAITTEISIIN

PUISTOJEN
VALAISTUS-
PERIAATTEET



PUUVALAISIMET TOIMINNASSA

PUUVALAISIN



VALAISIMIEN MITOITUSPERIAATTEITA: 1.) PUIDEN VALAISU 2.) KEVYEN LIIKENTEEEN REITTIEN VALAISU



3.) VEDENPINNAN VALAISU

VALAISINTYYPPIEN
ESIMERKKI



VALAISINTYYPPIESIMERKKIEN JA HAVAINNEKUVIEN SIJAINTEJA



HAVAINNEKUVA: AJOKATUJEN VALAISINPYLVÄITÄ (VALAISINTYYPPIESIMERKKI B) JA JULKISIVUJEN VALAISU (VALAISINTYYPPIESIMERKKI E)

NÄKYMÄ 1



HAVAINNEKUVA: PIHAKATUJEN JULKISIVUJEN VALAISU (VALAISINTYYPPIESIMERKKI D) SEKÄ KATUJEN VALAISU TALOJEN SEINIIN TUETUILLA VALAISIMILLA

NÄKYMÄ 2



HAVAINNEKUVA: RAKENNUSTEN SEINIIN KIINNITETTÄVÄT RIPUSTETUT AJOKATUJEN VALAISIMET (VALAISINTYYPPIESIMERKKI C)

NÄKYMÄ 3



HAVAINNEKUVA: PIHA-ALUEIDEN VALAISU POLLARI-TYYPPISSÄ VALAISIMILLA, JULKISIVUVALAISIMILLA JA PUUVALAISIMILLA

NÄKYMÄ 4

Viikinmäki-laatat

Ajatus

Viikinmäelle on tarkoitus kehittää kaksi omaa, alueen identiteettiä luovaa ja tukevaa betonilaattaa. Toinen laatoista on pihakaduille tarkoitettu iso sauvakivi, toinen piha-alueille ajateltu betonilaatta. Molemmat ovat standardimittaisia ja pintakäsittelyiltään vakioita sävyttämättömiä sarjatuotantoon suunniteltuja betonituotteita. Laattojen erityispiirre on niihin uurrettu kuviointi. Yksinkertaisista, yhteen kuvioon perustuvista betonituotteista saadaan aikaan yhtenäistä, jatkuvaa kuviota kääntelemällä sauvakiveä tai laattaa sattumanvaraisesti ladontavaiheessa. Tuotteiden nurkkaviisteet ovat 1,5mm, joten saumat jäävät visuaalisesti vähemmän merkittäviksi kuin jatkuvat kuviot. Samoja kuoseja voidaan käyttää myös julkisivujen betonipintojen muoteissa, jolloin saadaan katutaso ja rakennusten julkisivut liittymään toisiinsa ainutlaatuisella, lähes saumattomalla tavalla.

Pihakadut

Pihakaduille suunniteltu iso sauvakivi on mitoiltaan 138x278 mm. Kivistä on esitetty kaksi eri ladontakuviota. Toisessa suurin osa kivistä on Viikinmäki-sauvakiviä, toisessa suurin osa on standardisauvakiviä. Vaihtelemalla ladontakuvioita rakennusten nurkillä saadaan kiveyskuvio kytkeytyä pystypintoihin.

Tontit

Tonteille on suunniteltu 418x418x80 mm kokoista betonilaattaa. Laatta kestää raskaankin liikennöinnin ja voidaan liittää pienempiin betonikiviin paikoissa, joissa maastonmuodot tahtuvat liian jyrkästi suurehkoille laatoille.

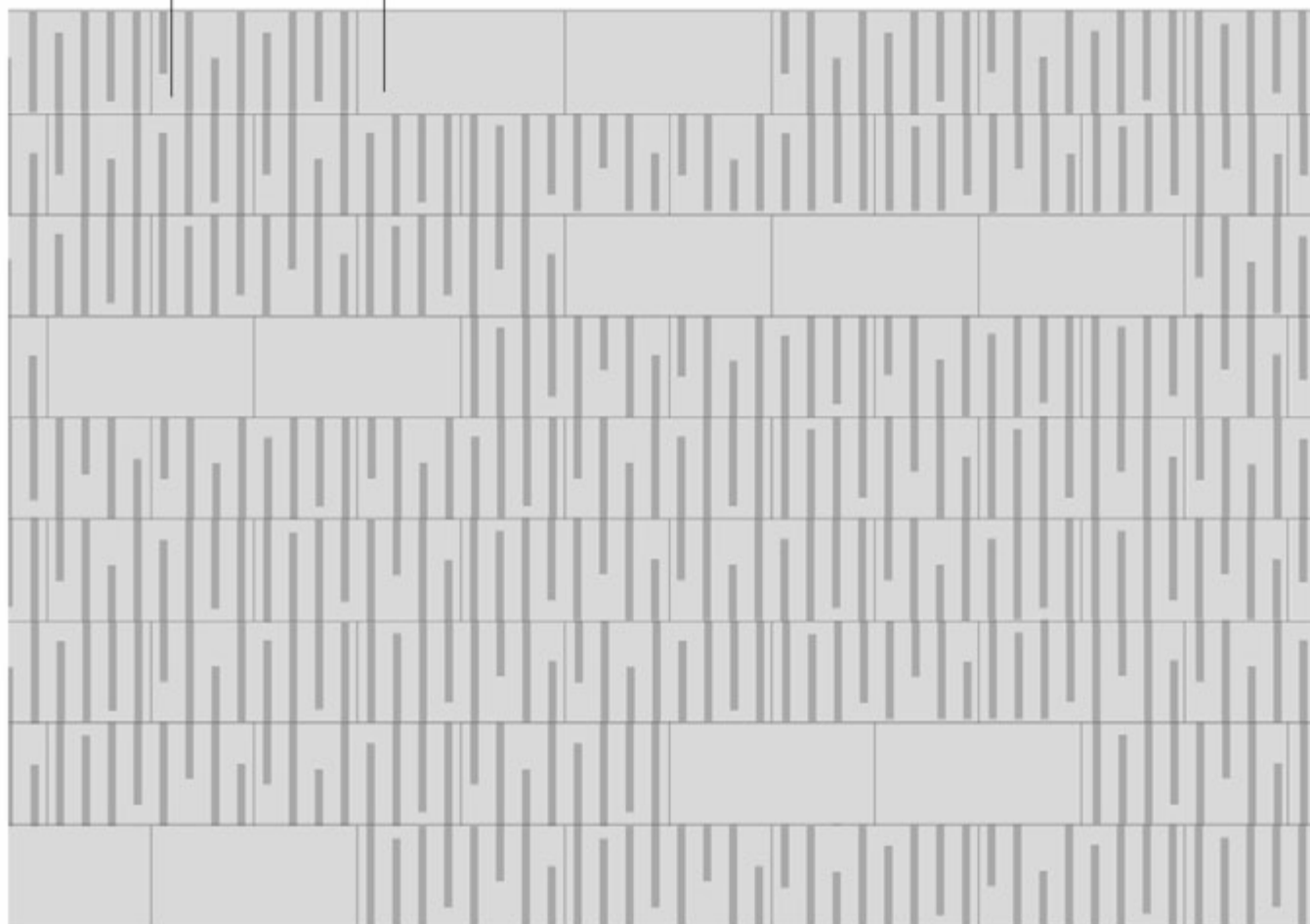
23.5.2007 Pekka Pakkanen
Arkkitehdit Huttunen-Lipasti-Pakkanen



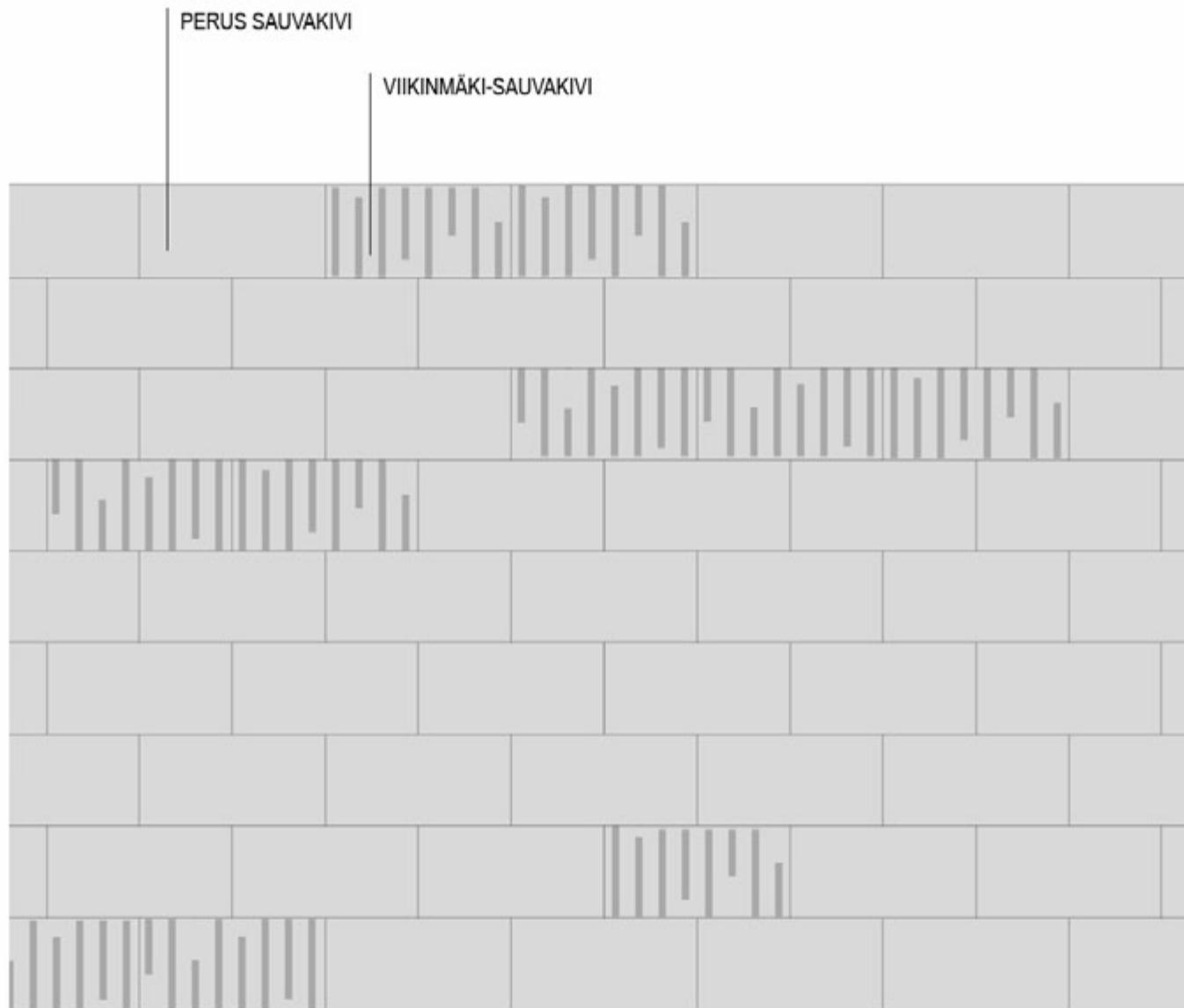
PIHAKATUJEN KIVEYSPERIAATE 1/1000

VIIKINMÄKI-SAUVAKIVI

PERUS SAUVAKIVI



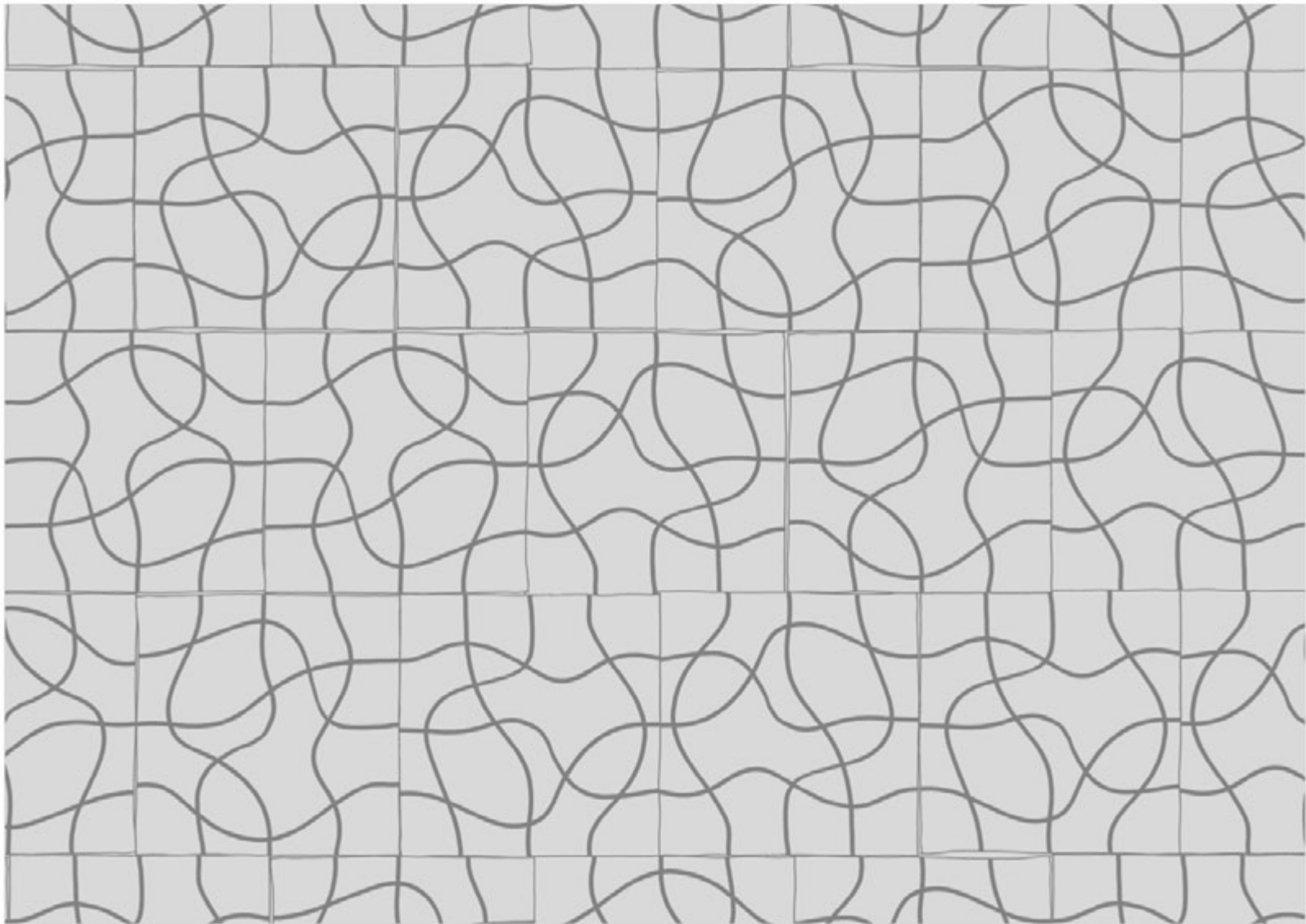
PIHAKATUJEN KIVEYSPERIAATE A 1/10



BETONIPINTAAN PAINETTU URA
PYÖREÄ LEIKKAUSMUOTO
MAX SYVYYS 3mm

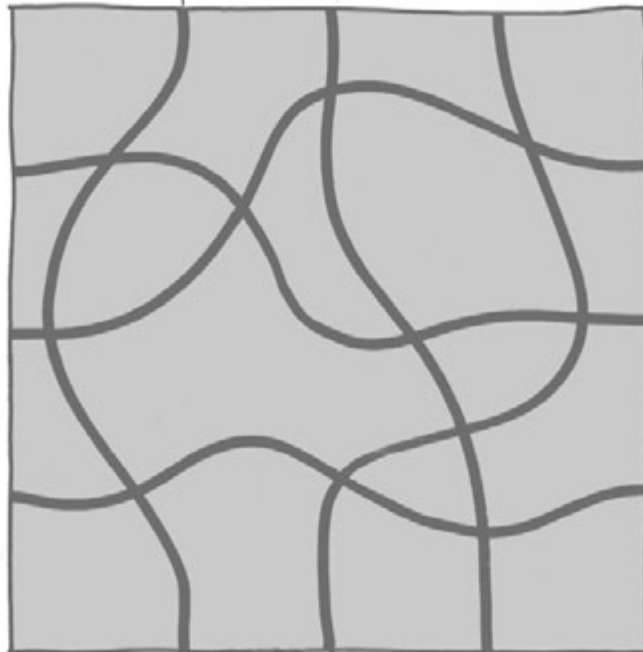


VIIKINMÄKI-SAUVAKIVI, PERIAATE 1/1



VIIKINMÄKI-LAATTA, LADONTAPERIAATE 1/10

BETONIPINTAAN PAINETTU URA
PYÖREÄ LEIKKAUSMUOTO
MAX SYVYYS 3mm



VIIKINMÄKI-LAATTA , PERIAATE 1/5

ISBN 978-952-223-173-4 (nid.)
ISBN 978-952-223-174-1 (pdf)

