



OTANTATUTKIMUS OY

Tämä raportti on tarkoitettu yksinomaan tilaajan käyttöön.

Raporttia tai osia siitä ei saa edelleen toimittaa tai julkaista missään muodossa ilman Otanta Tutkimus Oy:n lupaa ja nimen mainitsemista.

LIIKENNEBAROMETRI 2013 HELSINKI

**Helsingin kaupungin kaupunkisuunnitteluviraston
liikennesuunnitteluosasto**

Otantatutkimus Oy

Raimo Hannonen



Suomen Markkinatutkimusliiton jäsen
vuodesta 1982



SISÄLLYSLUETTELO

1	JOHDANTO	3
1.1	Tutkimuksen tarkoitus	3
1.2	Tutkimuksen kohderyhmät, haastattelumäärät ja näytteenmuodostus	3
1.3	Aineistonkeruu	3
1.4	Tulosten luotettavuus	3
2	AINEISTON RAKENNE	5
3	YHTEENVETO	7
4	TULOKSET	10
4.1	Mielipiteet autoliikenteen sujumisesta Helsingissä	10
4.2	Mielipiteet joukkoliikenteestä	10
4.3	Mielipiteet jalankulkijoiden ja pyöräilijöiden liikkumisolosuhteista	11
4.4	Mielipiteet pysäköintimahdollisuuksista	11
4.5	Arviot liikennejärjestelyjen selkeydestä	12
4.6	Mielipiteet liikennejärjestelmän toimivuudesta kokonaisuutena	12
4.7	Mielipiteet liikennesuunnittelijoiden yhteydenpidosta ja tiedonvaihdoista asukkaiden ja yritysten kanssa	12
4.8	Päivittäisten matkojen kulkutapa ja kulkutapojen käytössä tapahtuneet muutokset viimeisen vuoden aikana	13
4.9	Suhtautuminen pyöräilynedistämishjelmaan	13
4.10	Käsitykset pyöräilyn turvallisuudesta, sujuvuudesta ja Helsingin pyöräliikennejärjestelyjen selkeydestä	13
4.11	Pyöräilyyn liittyvien parannusten vaikutus pyöräilyn lisäämiseen	14
4.12	Helsingin liikennettä koskevat kommentit	15

LIITTEET

Kuviot
Haastattelulomake

1 JOHDANTO

Tämän tutkimuksen on tehnyt Otantatutkimus Oy Helsingin kaupungin kaupunkisuunnitteluviraston liikennesuunnitteluosaston toimeksiannosta.

1.1 Tutkimuksen tarkoitus

Tutkimuksen tarkoituksena oli selvittää millaisena Helsingin asukkaat ja yritysten edustajat kokevat Helsingin kaupungin liikennejärjestelmän toiminnan. Arvioitavina ovat kaikki liikennejärjestelmän osatekijät: autoliikenne, joukkoliikenne, pyöräily, ja-lankulku ja pysäköinti.

Tutkimus on jatkuva seurantatutkimus, jota on tehty vuodesta 1996.

Pääosa kysyttävistä kysymyksistä on samoja seurantakysymyksiä. Osa kysymyksistä (5-6) on kuitenkin uusia ajankohtaisia asioita käsitteleviä. Tällä kerralla selvitettiin suhtautumista pyöräilynedistämishjelmaan, käsitystä pyöräilyn sujuvuudesta ja turvallisuudesta Helsingissä ja mahdollisten parannusten vaikutusta pyöräilyn lisäämiseen.

1.2 Tutkimuksen kohderyhmät, haastattelumäärät ja näytteenmuodostus

Tutkimuksen kohderyhminä olivat Helsingin kaupungin 18–74 vuotta täyttänyt väestö sekä Helsingissä toimivat yritykset.

Helsingin asukkaita haastateltiin 901. Näyte muodostettiin satunnaispoimintana väestökisteristä. Haastatteluja tehtäessä noudatettiin sukupuoli-, ikä- ja aluekiintiöintiä.

Yritysten edustajia haastateltiin yhteensä 100. Yritysnäyte poimittiin Intellian yritysrekisteristä, josta oli poistettu aatteelliset yhdistykset, yritykset, joiden henkilömäärä ei ollut tiedossa, yritykset, joilla ei ollut puhelinnumeroa ja yritykset, jotka eivät toimipaikan postinumeron mukaan olleet helsinkiläisiä. Haastateltavat yritykset valittiin jäljelle jääneistä yrityksistä noudattamalla tutkimuksen tilaajan määrittelemiä toimiala- ja kokoluokkajakaumia. Tavoite oli lisäksi, että otos edustaisi alueellisesti koko Helsinkiä. Otosten jakaumat taustojen mukaan on esitetty seuraavalla sivulla.

1.3 Aineistonkeruu

Tutkimuksen aineisto kerättiin puhelinhaastatteluin tietokoneohjatun Cati-ohjelmiston avulla 28.5.–7.6.2013. Haastattelun kesto oli keskimäärin 9.7 minuuttia. 1001 henkilön haastattelemiseksi tehtiin reilut 9 000 numerovalintaa (soittoyritystä). Ylimääräiset numerovalinnat johtuivat pääosin siitä, että numero ei vastannut, oli varattu, numerossa oli vastaaja tai jouduttiin sopimaan uusi haastattelu-aika. Noin 40 % tavoitteista asukasnäytteeseen ja 30 % yritysnäytteeseen kuuluvista henkilöistä kieltäytyi haastattelusta.

1.4 Tulosten luotettavuus

Raportti sisältää tiivistelmän tuloksista, kuviot, taulukoinnit ja avoimet vastaukset sellaisinaan. Raportissa esitetään myös vertailu aiempiin tutkimuksiin.

Vaikka näytteet ovat tilastollisesti edustavia, tulokset ovat näytteen avulla saatuja estimaatteja, joihin saattaa sisältyä tiettyä satunnaistekijöiden aiheuttamaa virhettä. Virhemarginaalin suuruus riippuu näytteen tai osanäytteen koosta ja tulokseksi saa-

dusta % -luvusta. Asukkaiden näytteessä (N=901) virhemarginaali on enimmillään noin ± 3 % ja yritysjohtajien näytteessä (N=100) noin ± 10 %.

Kun verrataan yrityksiin kohdistettua tutkimusta (N=100) aiempaan tutkimukseen, muutoksen tulee olla karkeasti 13 % -yksikköä ollakseen tilastollisesti merkitsevä. Asukkaisiin kohdistetussa tutkimuksessa (N=901) 4–5 %:n ero kertoo, että muutos on 95 %:n todennäköisyydellä todellinen.

Tämä tutkimus on tehty SFS-ISO 20252 laatustandardin mukaisesti.

2 AINEISTON RAKENNE

ASUKKAAT/N=901	N	%
<u>Sukupuoli</u>		
Nainen	479	53
Mies	422	47
<u>Ikäryhmä</u>		
18 – 24 vuotta	104	12
25 – 34 vuotta	244	27
35 – 49 vuotta	217	24
50 – 60 vuotta	139	15
61 – 74 vuotta	197	22
<u>Alue</u>		
Niemi	94	10
Muu kantakaupunki	208	23
Läntinen esikaupunkialue ja Lauttasaari	172	19
Pohjoinen / koillinen esikaupunkialue	213	24
Kaakkoinen ja itäinen esikaupunkialue + Kulosaari + Östersundom	214	24
<u>Ammatti</u>		
Johtava asema	25	3
Ylempi toimihenkilö	177	20
Alempi toimihenkilö	136	15
Työväestö	187	21
Yrittäjä tai ammatinharjoittaja	77	9
Maanviljelijä	-	-
Koululainen tai opiskelija	108	12
Eläkeläinen	154	17
Työtön	12	1
Kotiäiti tai – isä	21	2
Ei halua sanoa	2	0
<u>Peruskoulutus</u>		
Kansakoulu tai vähemmän	51	6
Peruskoulu / keskikoulu	242	27
Ylioppilas	594	66
Ei ole/Ei sano	14	2
<u>Ammatillinen koulutus</u>		
Ei ammatillista koulutusta	95	11
Ammattikurssi, työn ohessa saatu koulutus	71	8
Ammattikoulu, teknillinen koulu, kauppakoulu	173	19
Opistotasoinen tutkinto	144	16
Yliopisto- tai korkeakoulututkinto	403	45
Ei sano	15	2
<u>Elämänvaihe</u>		
Asuu kotona vanhempien luona	29	3
Asuu yksin	299	33
Asuu kaksin puolison kanssa	340	38
Asuu puolison ja lasten kanssa	196	22
Yksinhuoltaja	34	4
Ei halua sanoa	3	0
<u>Työssä käynti</u>		
Työssä	579	64
Työtön tai lomautettu	27	3
Työelämän ulkopuolella, esim. opiskelija tai eläkkeellä	291	32
Ei halua sanoa	4	0

YRITYKSET/N=100	%/N
<u>Työntekijämäärä</u>	
1-4	38
5-9	29
10-19	16
20-49	7
50-99	5
100-249	3
250-	2
<u>Yrityksen päätoiminta</u>	
Teollisuus, rakentaminen	18
Kauppa	14
Majoitus- ja ravitsemistoiminta	6
Kuljetus, varastointi, tietoliikenne	6
Rahoitus- ja vakuutuspalvelut	6
Liike-elämän palvelut	34
Muut palvelut	12
Muu	4
<u>Alue</u>	
Niemi	34
Muu kantakaupunki	28
Läntinen esikaupunkialue ja Lauttasaari	16
Pohjoinen / koillinen esikaupunkialue	10
Kaakkoinen ja itäinen esikaupunkialue + Kulosaari + Östersundom	12

3 YHTEENVETO

Helsingin liikennejärjestelmän toimivuutta mittaava tutkimus tehtiin nyt kahdeksannen kerran. Tutkimusta on tehty pääosin samalla mallilla vuodesta 1996. Mielenkiintoa kysyttiin Helsingin asukkailta (17–74-vuotiaat) ja yrityksistä. Asukkaita haastateltiin 901 ja yritysten edustajia 100. Aineistonkeruumenetelmä oli tietokoneohjattu puhelinhaastattelu (Cati) kuten aiempina vuosina.

Aiemmissä tutkimuksissa liikennejärjestelmän vahvuudet ja heikkoudet on määritelty vertaamalla myönteisiä ja kielteisiä vastausosuuksia toisiinsa. Taulukossa 1 sivulla 9 on jatkettu aiempaa käytäntöä.

Asiat, joissa myönteisiä arvioita on selvästi enemmän kuin kielteisiä eli asiat, jotka ovat varsin hyvässä kunnossa sekä asukkaiden että yritysten edustajien mielestä, ovat seuraavat:

- suhtautuminen pyöräilynedistämishjelmaan
- joukkoliikenteen toimivuus
- jalankulkijoiden liikkumisolosuhteet
- liikennejärjestelyjen selkeys
- liikennejärjestelmän toimivuus kokonaisuutena
- autoilijoiden pysäköintimahdollisuudet muualla kuin Helsingin keskustassa
- käsitys pyöräilyn sujuvuudesta
- käsitys pyöräilyn turvallisuudesta

Em. asiat saavat selvästi enemmän myönteistä kuin kielteistä palautetta molemmilta kohderyhmiltä.

Myös polkupyöräilijöiden liikkumisolosuhteet saavat molemmissa ryhmissä enemmän myönteisiä kuin kielteisiä arvioita. Autoliikenteen sujuvuus koetaan asukkaiden keskuudessa enemmän myönteisesti kuin kielteisesti, mutta yritysten edustajien arvioissa on vähän enemmän kielteisiä arvioita.

Asukkaat näkevät eniten parantamisen tarvetta autoilijoiden pysäköintimahdollisuuksissa Helsingin keskustassa ja liikennesuunnittelijoiden yhteydenpidossa asukkaiden kanssa. Viimeksi mainittu nähdään kuitenkin hivenen vuotta 2010 parempana ja +merkkisenä.

Yrityksissä koetaan eniten parantamisen tarvetta liikennesuunnittelijoiden yhteydenpidossa ja tiedonvaihdossa yritysten kanssa, autoilijoiden pysäköintimahdollisuuksissa keskustassa ja autoliikenteen sujumisessa. Ensin mainituissa asioissa kielteiset mielipiteet ovat kuitenkin vähentyneet vuodesta 2010, mutta autoliikenteen sujuminen koetaan vuotta 2010 huonompana.

Yrityksissä kaikki muut asiat nähdään myönteisemmin tai suunnilleen samana kuin 2010.

Asukkaat kokevat kaikki arvioitavat asiat myönteisemmin kuin 2010 lukuun ottamatta autoilijoiden pysäköintimahdollisuuksia keskustassa. Asia nähdään huonompana kuin 2010 ja vaatisi eniten parannusta.

Joukkoliikenteen suosimista Helsingin liikennepolitiikan tavoitteena kannattaa 93 % asukkaista ja 78 % yritysten edustajista.

Helsingin asukkaista reilu puolet tekee päivittäiset matkat pääosin joukkoliikennevälineillä, neljännes henkilöautolla, joka kymmenes kävellen ja joka kymmenes polkupyörällä. Joukkoliikenteen käyttäjiä on enemmän kuin 2010.

Viimeisen vuoden aikana joukkoliikenteen käyttämistä, pyöräilyä ja kävelyä on lisätty enemmän kuin vähennetty. Ainoa ero verrattuna vuoteen 2010 on, että kävelyä liisänneitä on vähemmän kuin 2010.

Kattavampi ja yhtenäisempi pyörätieverkko, polkupyörien parempi turvaaminen ilki-vallalta ja varastamiselta, pyöräteiden parempi kunnossapito ja turvallisempi pyöräily saisi 60–70 % Helsingin asukkaista aloittamaan tai lisäämään pyöräilyä.

Kolme tärkeintä asiaa, jotka lisäisivät työmatkapyöräilyä ovat: pyörätieverkon kattavuus, työpaikan suihku ja vaatteiden säilytysmahdollisuus ja pyöräteiden kunto.

Sekä asukkailla että yritysten edustajilla on paljon ehdotuksia ja kommentteja Helsingin liikenteestä. Pyöräilyyn ja jalankulkuun liittyviä asioita on runsaasti, mutta myös julkinen liikenne ja katujen kunnossapito saivat osansa.

Taulukko 1: Myönteisten ja kielteisten arvioiden erotus

ASUKKAAT	1996 %	1997 %	1998 %	2001 %	2004 %	2007 %	2010 %	2013 %
Suhtautuminen pyöräilynedistämishjelmaan								+84
Joukkoliikenteen toimivuus	+76	+73	+75	+79	+71	+74	+73	+79
Jalankulkijoiden liikkumisolosuhteet	+43	+51	+50	+59	+58	+62	+67	+76
Liikennejärjestelyjen selkeys	+47	+46	+38	+55	+55	+55	+58	+65
Liikennejärjestelmän toimivuus kokonaisuutena	+33	+37	+37	+44	+37	+38	+42	+53
Autoilijoiden pysäköintimahdollisuudet muualla kuin Helsingin keskustassa	+39	+47	+43	+43	+48	+42	+46	+50
Käsitys pyöräilyn sujuvuudesta								+47
Käsitys pyöräilyn turvallisuudesta								+38
Autoliikenteen sujuminen	+19	+29	+14	+18	+14	+10	+22	+30
Käsitys pyöräiliikennejärjestelyjen selkeydestä								+22
Polkupyöräilijöiden liikkumisolosuhteet	-12	-1	+3	+14	+15	+4	+3	+16
Liikennesuunnittelijoiden yhteydenpito asukkaiden kanssa	-27	-25	-24	-15	-14	-3	-3	+1
Autoilijoiden pysäköintimahdollisuudet Helsingin keskustassa	-54	-46	-46	-40	-39	-38	-25	-29
YRITYKSET	1996 %	1997 %	1998 %	2001 %	2004 %	2007 %	2010 %	2013 %
Suhtautuminen pyöräilynedistämishjelmaan								+82
Jalankulkijoiden liikkumisolosuhteet	+60	+52	+29	+71	+68	+72	+75	+76
Joukkoliikenteen toimivuus	+69	+59	+51	+60	+52	+61	+74	+73
Liikennejärjestelyjen selkeys	+33	+5	+23	+35	+38	+34	+47	+51
Autoilijoiden pysäköintimahdollisuudet muualla kuin Helsingin keskustassa	+32	+21	+20	+41	+27	+44	+45	+48
Liikennejärjestelmän toimivuus kokonaisuutena	+20	+15	+8	+17	+9	+33	+33	+43
Käsitys pyöräilyn turvallisuudesta								+37
Käsitys pyöräilyn sujuvuudesta								+32
Polkupyöräilijöiden liikkumisolosuhteet	-8	-6	-11	+15	+8	+7	+9	+25
Käsitys pyöräiliikennejärjestelyjen selkeydestä								+19
Autoliikenteen sujuminen	+18	+13	-21	-14	-15	+6	+11	-2
Autoilijoiden pysäköintimahdollisuudet Helsingin keskustassa	-61	-71	-68	-54	-48	-32	-31	-20
Liikennesuunnittelijoiden yhteydenpito yritysten kanssa	-36	-55	-64	-47	-68	-33	-43	-39

4 TULOKSET

4.1 Mielenpitoet autoliikenteen sujumisesta Helsingissä

”Aluksi tiedustelisimme mielipidettänne autoliikenteen sujumisesta Helsingissä. Autoliikenteen sujumisella tarkoitetaan sitä, ettei turhia ruuhkia synny ja, että liikenne sujuu yleensä häiriöttömästi. Sanoisitteko, että autoliikenne sujuu Helsingissä erittäin hyvin, melko hyvin, kohtalaisesti, melko huonosti vai erittäin huonosti?”

Helsingin asukkaiden käsitys autoliikenteen sujumisesta on parantunut jonkin verran vuodesta 2010. Niitä, jotka katsoivat autoliikenteen sujuvan hyvin, on enemmän kuin 2010. 42 % asukkaista koki autoliikenteen sujuvan hyvin ja 12 % huonosti. Muita myönteisemmin liikenteen sujumisen kokivat 18–24-vuotiaat, päivittäin joukkoliikennettä käyttävät ja Itä-Helsingissä asuvat. Vastaavasti muita huonommaksi autoliikenteen sujumisen kokivat 35–49-vuotiaat ja henkilöautolla päivittäin ajavat. Naisäkin ryhmissä on enemmän liikenteen sujuvuuden hyvänä kuin huonona näkeviä. Yritysten edustajien mielestä autoliikenne sujuu nyt huonommin kuin 2010 ja kielteisesti liikenteen sujuvuuden kokevia on enemmän kuin myönteisesti kokevia.

4.2 Mielenpitoet joukkoliikenteestä

”Mitä mieltä olette joukkoliikenteen toimivuudesta Helsingissä? Joukkoliikenteen toimivuudella tarkoitetaan joukkoliikenteen sujumista ja joukkoliikennepalvelujen riittävyttä. Toimiiko joukkoliikenne kaupungissa erittäin hyvin, melko hyvin, kohtalaisesti, melko huonosti vai erittäin huonosti?”

”Helsingin liikennepolitiikan yhtenä tärkeänä tavoitteena on ollut joukkoliikenteen suosiminen. Oletteko Te tämän tavoitteen puolesta voimakkaasti, puolesta jonkin verran, vastaan jonkin verran vai vastaan voimakkaasti?”

Reilut 80 % asukkaista ja lähes 80 % yritysten edustajista pitää joukkoliikenteen toimivuutta Helsingissä erittäin tai melko hyvänä. Yritysten edustajien mielenpitoissa ei ole tapahtunut merkitseviä muutoksia vuodesta 2010 mutta asukkaiden edustajat näkevät joukkoliikenteen toimivuuden vähän myönteisemmin kuin aiemmin. Henkilöautoilla päivittäin ajavat ja Pohjois-/Koillis-Helsingissä asuvat kokevat joukkoliikenteen toimivuuden keskimääräistä huonompana. Näissäkin ryhmissä myönteistä näkemystä on selvästi enemmän kuin kielteistä.

Helsingin kaupungin yhtenä liikennepolitiikan tavoitteena on ollut joukkoliikenteen suosiminen. Yli 90 % asukkaista ja lähes 80 % yritysten edustajista puoltaa tavoitetta. Sekä asukkaita että yritysten edustajia, jotka kannattavat joukkoliikenteen suosimista, on suunnilleen sama määrä kuin vuonna 2010. Noin viidennes yritysten edustajista vastustaa joukkoliikenteen suosimista ainakin jonkin verran.

Naiset ovat joukkoliikenteen voimakkaan suosimisen kannalla miehiä useammin. Keskimääräistä voimakkaammin joukkoliikenteen suosimisen kannalla ovat joukkoliikennettä ja pyörää päivittäin käyttävät ja muualla kantakaupungissa kuin niemellä asuvat.

Vastaavasti päivittäiset matkat henkilöautolla tekevät ovat keskimääräistä harvemmin voimakkaasti joukkoliikenteen suosimisen kannalla.

4.3 Mielenpiteet jalankulkijoiden ja pyöräilijöiden liikkumisolosuhteista

Mielenpiteitä mitattiin seuraavilla kysymyksillä:

”Entä mitä mieltä olette yleisesti ottaen jalankulkijoiden liikkumisolosuhteista Helsingin kaupungissa? Sanoisitteko, että jalankulkijoiden liikkumisolosuhteet ovat erittäin hyvät, melko hyvät, kohtalaiset, melko huonot vai erittäin huonot?”

”Mitä mieltä olette yleisesti ottaen polkupyöräilijöiden liikkumisolosuhteista Helsingin kaupungissa? Sanoisitteko, että polkupyöräilijöiden liikkumisolosuhteet ovat erittäin hyvät, melko hyvät, kohtalaiset, melko huonot vai erittäin huonot?”

Noin 80 % sekä asukkaista että yritysten edustajista pitää jalankulkijoiden liikkumisolosuhteita Helsingissä melko tai erittäin hyvinä. Asukkaat näkevät jalankulkijoiden liikkumisolosuhteet parempina kuin 2010. Keskimääräistä parempina jalankulkijoiden liikkumisolosuhteet kokevat päivittäin pyöräilevät ja 25–34-vuotiaat.

Pyöräilijöiden liikkumisolosuhteita pidetään selvästi huonompina kuin jalankulkijoiden. Noin viidennes sekä asukkaista että yritysten edustajista pitää pyöräilijöiden liikkumisolosuhteita erittäin tai melko huonoina. Myönteisesti asian näkeviä on molemmissa ryhmissä kuitenkin selvästi enemmän kuin kielteisesti näkeviä.

Käsitys pyöräilijöiden liikkumisolosuhteista on parantunut vuodesta 2010.

4.4 Mielenpiteet pysäköintimahdollisuuksista

Mielenpiteitä pysäköintimahdollisuuksista selvitettiin erikseen Helsingin keskustan ja muun Helsingin osalta.

”Mitä mieltä olette autoilijoiden pysäköintimahdollisuuksista Helsingin keskustassa? Ottakaa arviossanne huomioon sekä katuvarsien pysäköintipaikat että muut. Ovatko pysäköintimahdollisuudet mielestänne erittäin hyvät, melko hyvät, kohtalaiset, melko huonot vai erittäin huonot?”

”Mitä mieltä olette autoilijoiden pysäköintimahdollisuuksista muualla Helsingissä kuin keskustassa? Ovatko pysäköintimahdollisuudet mielestänne erittäin hyvät, melko hyvät, kohtalaiset, melko huonot vai erittäin huonot?”

Viidennes Helsingin asukkaista pysäköi keskustassa kerran pari kuukaudessa, 8 % kerran viikossa, 5 % useita kertoja viikossa ja 4 % päivittäin. 29 % pysäköi muutama kerran vuodessa ja kolmannes ei koskaan. Keskimääräistä enemmän useita kertoja viikossa tai päivittäin pysäköiviä on niemellä asuvissa (23 %) ja yrittäjissä/ammattinharjoittajissa (21 %).

Lähes puolet sekä asukkaista että yritysten edustajista koki Helsingin keskustan pysäköintimahdollisuudet erittäin tai melko huonoina. Molemmissa ryhmissä on selvästi enemmän kielteisiä kuin myönteisiä mielenpitoita.

Asukkaiden käsitys keskustassa pysäköinnistä on pysynyt lähes ennallaan, mutta käsitys yrityksissä on parantunut vuodesta 2010.

Keskimääräistä huonompina keskustan pysäköintimahdollisuuksia pitivät yli 60-vuotiaat ja kansakoulun peruskoulutuksen omaavat.

Pysäköintimahdollisuuksiin muualla kuin Helsingin keskustassa ollaan selvästi tyytyväisempiä. Selvä enemmistö sekä asukkaista että yritysten edustajista koki pysäköintimahdollisuudet keskustan ulkopuolella erittäin tai melko hyvinä.

Pysäköintimahdollisuuksia erittäin tai melko huonoina piti ainoastaan 7 % asukkaista ja 10 % yritysten edustajista. Käsitys autoilijoiden pysäköintimahdollisuuksista Helsingin keskustan ulkopuolella on parantunut jonkin verran molemmissa ryhmissä vuodesta 2010.

4.5 Arviot liikennejärjestelyjen selkeydestä

”Mitä mieltä olette liikennejärjestelyjen selkeydestä? Liikennejärjestelyjen selkeydellä tarkoitetaan sitä, että on helppo liikkua ja päästään sinne halutaan. Annatteko liikennejärjestelyjen selkeydelle arvosanan erittäin hyvä, melko hyvä, kohtalainen, melko huono vai erittäin huono?”

70 % asukkaista pitää liikennejärjestelyjen selkeyttä melko tai erittäin hyvänä. Myönteisesti suhtautuvien osuus on kasvanut vuodesta 2010 ja tyytymättömiä on ainoastaan 5 %. 18–24-vuotiaat, työttömät ja Itä-Helsingissä asuvat ovat keskimääräistä tyytyväisempiä liikennejärjestelyjen selkeyteen.

Reilut 60 % yritysten edustajista pitää Helsingin liikennejärjestelyjen selkeyttä erittäin tai melko hyvänä. Tyytyväisten määrä on suurempi kuin vuonna 2010.

4.6 Mielipiteet liikennejärjestelmän toimivuudesta kokonaisuutena

”Seuraavaksi Teidän tulisi arvioida kaupungin liikennejärjestelmää kokonaisuutena. Arvioikaa liikennejärjestelmän toimivuutta kokonaisuudessaan ottamalla huomioon autoliikenne, joukkoliikenne, jalankulkijat ja polkupyöräilijät sekä pysäköimismahdollisuudet. Sanoisitteko liikennejärjestelmän kokonaisuudessaan toimivan erittäin hyvin, melko hyvin, kohtalaisesti, melko huonosti vai erittäin huonosti?”

Noin puolet yritysten edustajista ja lähes 60 % asukkaista on tyytyväisiä liikennejärjestelmän toimivuuteen kokonaisuutena. Yritysten edustajissa tyytymättömiä 6 % ja asukkaissa 4 %. Käsitykset ovat muuttuneet myönteiseen suuntaan sekä asukkaiden että yritysten edustajien keskuudessa.

Alle 35-vuotiaat, joukkoliikenteen käyttäjät ja Itä-Helsingissä asuvat suhtautuvat Helsingin liikennejärjestelmän toimivuuteen keskimääräistä myönteisemmin. Vähiten myönteistä suhtautumista on 44–60-vuotiailla.

4.7 Mielipiteet liikennesuunnittelijoiden yhteydenpidosta ja tiedonvaihdosta asukkaiden ja yritysten kanssa

”Onko kaupungin liikennesuunnittelijoiden ja asukkaiden/yritysten välinen yhteydenpito ja tiedonvaihto mielestänne riittävää, jossakin määrin riittävää, jossakin määrin riittämätöntä vai riittämätöntä?”

Asukkaiden keskuudessa mielipiteet liikennesuunnittelijoiden ja asukkaiden välisen yhteydenpidon ja tiedonvaihdon riittävydestä tai riittämättömyydestä menevät tasan. 14 % asukkaista pitää yhteydenpitoa ja tiedonvaihtoa riittävänä ja 14 % riittämättömänä. Osittain riittävänä yhteydenpitoa pitää 33 % ja osittain riittämättömänä 32 % asukkaista. Yhteydenpidon riittävyys nähdään nyt hivenen parempana kuin vuonna 2010. Yritysten edustajien keskuudessa tyytymättömien osuus on vähentynyt mutta tyytyväisiä on edelleen vähemmän kuin tyytymättömiä.

4.8 Päivittäisten matkojen kulkutapa ja kulkutapojen käytössä tapahtuneet muutokset viimeisen vuoden aikana

”Millä tavalla kuljette yleisimmin päivittäiset työ- ja opiskelumatkanne? Jos teillä ei ole työ- ja opiskelumatkoja, niin muut päivittäiset matkanne?”

”Miten seuraavien kulkumuotojen käyttö on kehittynyt kohdallanne viimeisen vuoden aikana? Onko käyttönne lisääntynyt, vähentynyt vai pysynyt ennallaan? Joukkoliikenne, pyöräily, kävely”

Yli puolet Helsingin asukkaista kulkee päivittäiset matkansa joukkoliikennevälineillä ja kaksi kolmasosaa yritysten edustajista henkilöautolla. Molemmista ryhmistä viidennes kulkee päivittäiset matkat pääasiallisesti polkupyörällä tai kävelen. Naiset käyttävät joukkoliikennettä selvästi miehiä yleisemmin. Työttömissä, alle 35-vuotiaissa ja Itä-Helsingissä asuvissa on keskimääräistä enemmän joukkoliikennevälineiden käyttäjiä. Joukkoliikennevälineitä päivittäisten matkojen kulkemiseen käyttäviä on enemmän kuin 2010. Yritysten edustajissa on enemmän jalkaisin liikkuvia kuin 2010. Selvällä enemmistöllä Helsingin asukkaista ei ole tapahtunut muutosta joukkoliikenteen, pyöräilyn ja kävelyn käytössä. Kaikissa näissä kulkumuodoissa käyttöä lisänneitä on kuitenkin enemmän kuin vähentäneitä. Eniten on vähennetty pyöräilyä (15 %) ja lisätty kävelyä (29 %). Muutokset vuoden aikana ovat samat kuin 2010, lukuun ottamatta kävelyä, jossa kulkumuodon käyttöä lisänneitä on vähemmän kuin 2010.

4.9 Suhtautuminen pyöräilynedistämishjelmaan

”Helsingillä on pyöräilynedistämishjelma, jonka tavoitteena on lisätä pyöräilyä ja parantaa pyöräilyolosuhteita. Miten suhtaudutte pyöräilyn edistämiseen Helsingissä?”

Valtaosa sekä asukkaista että yritysten edustajista suhtautuu myönteisesti pyöräilynedistämishjelmaan ja vajaan 10 % on ohjelmaa vastaan. Voimakkaimmin ohjelmaa puoltavat päivittäin pyöräilevät, niemellä asuvat ja 25–34-vuotiaat. Yli 60-vuotiaissa, henkilöautoa päivittäin käyttävissä ja jalkaisin päivittäiset matkat kulkevissa on eniten ohjelmaa vastustavia (11–15 %).

4.10 Käsitykset pyöräilyn turvallisuudesta, sujuvuudesta ja Helsingin pyöräili- kennejärjestelyjen selkeydestä

”Koetteko pyöräilyn turvalliseksi Helsingissä?”

”Onko pyöräily sujuvaa Helsingissä?”

**”Koetteko Helsingin pyöräili-
kennejärjestelyt selkeiksi?”**

Lähes puolet johtavassa asemassa olevista ja noin 40 % alemmista toimihenkilöistä, akateemisen tutkinnon omaavista, opiskelijoista, 25–49-vuotiaista ja läntisessä Helsingissä ja muualla kantakaupungissa kuin niemellä asuvista pyöräilee kesällä päivittäin tai lähes päivittäin. Toisaalta puolet eläkeläisistä, kansakoulun perustutkinnon omaavista ja yli 60-vuotiaista ei pyöräile koskaan.

Kaksi kolmannesta sekä asukkaista että yritysten edustajista kokee pyöräilyn Helsingissä vähintään melko turvalliseksi. Keskimääräistä vähemmän turvalliseksi pyöräilyn kokevat yli 60-vuotiaat, jalkaisin liikkuvat ja kantakaupungissa asuvat. Miehet kokevat pyöräilyn selvästi turvallisempaan kuin naiset.

70 % asukkaista ja reilut 60 % yritysten edustajista kokee pyöräilyn Helsingissä sujuvana. Keskimääräistä vähemmän sujuvana pyöräilyä pitävät kantakaupungissa asuvat ja jalkaisin päivittäiset matkat tekevät. Näissäkin ryhmissä selvä enemmistö pitää pyöräilyä Helsingissä vähintään melko sujuvana.

Enemmistö asukkaista ja yritysten edustajista pitää Helsingin pyöräilyliikennejärjestelyjä selkeinä. Epäselkeinä pyöräiliikennejärjestelyjä pitää reilu kolmannes molemmista ryhmistä. Kantakaupungissa asuvissa on enemmän pyöräiliikennejärjestelyt epäselkeinä kuin selkeinä näkeviä.

4.11 Pyöräilyyn liittyvien parannusten vaikutus pyöräilyyn lisäämiseen

Asukkaat:

”Luettelen seuraavaksi pyöräilyyn liittyviä parannuksia. Vastatkaa jokaisen kohdalla saisiko parannus teidät pyöräilemään nykyistä enemmän tai aloittamaan pyöräilyn? Voitte vastata jokaisen kohdalla kyllä tai ei.”

Eniten pyöräilyyn lisäämiseen tai aloittamiseen vaikuttaisivat Helsingin asukkaiden mielestä seuraavat asiat:

- pyöräverkko olisi kattavampi ja yhtenäisempi (70 %)
- polkupyörät olisi paremmin turvattu ilkvallalta ja varastamiselta (65 %)
- pyörätiet pidettäisiin paremmassa kunnossa (61 %)
- pyöräily olisi turvallisempaa (60 %)

Parannukset lisäisivät selvästi enemmän naisten kuin miesten pyöräilyä. Lisäksi parannukset vaikuttaisivat keskimääräistä enemmän muualla kantakaupungissa kuin niemellä asuvien, 25–34-vuotiaiden, päivittäin pyöräilevien ja työssä käyvien pyöräilyyn.

Yritysten edustajat:

”Mitkä seuraavista asioista voisivat mielestänne edistää työmatkapyöräilyä? Valitkaa seuraavaksi luettelemistani kolme tärkeintä asiaa, joihin tulisi kiinnittää huomiota.”

- pyöräverkon kattavuus (70 %)
- työpaikan suihku- ja vaatteiden säilytysmahdollisuudet (60 %)
- pyöräteiden kunto (59 %)

Yritysten edustajien mukaan reilut 40 % yrityksistä pyrkii edistämään työntekijöiden liikkumista töihin pyörällä (ainakin vähän). Sama osuus yrityksistä edistää työntekijöiden liikkumista töihin joukkoliikenteellä ja kävellen. Puolet yrityksistä ei tee asian suhteen mitään. Eniten edistetään työntekijöiden liikkumista joukkoliikenteellä. 12 % yrityksistä tekee asian hyväksi paljon.

4.12 Helsingin liikennettä koskevat kommentit

”Onko mielessänne joitain Helsingin liikennettä koskevia asioita, jotka haluaisitte kertoa?”

52 % asukkaista ja 78 % yritysten edustajista kertoi jonkin kommentin, ehdotuksen tai asian Helsingin liikenteestä.

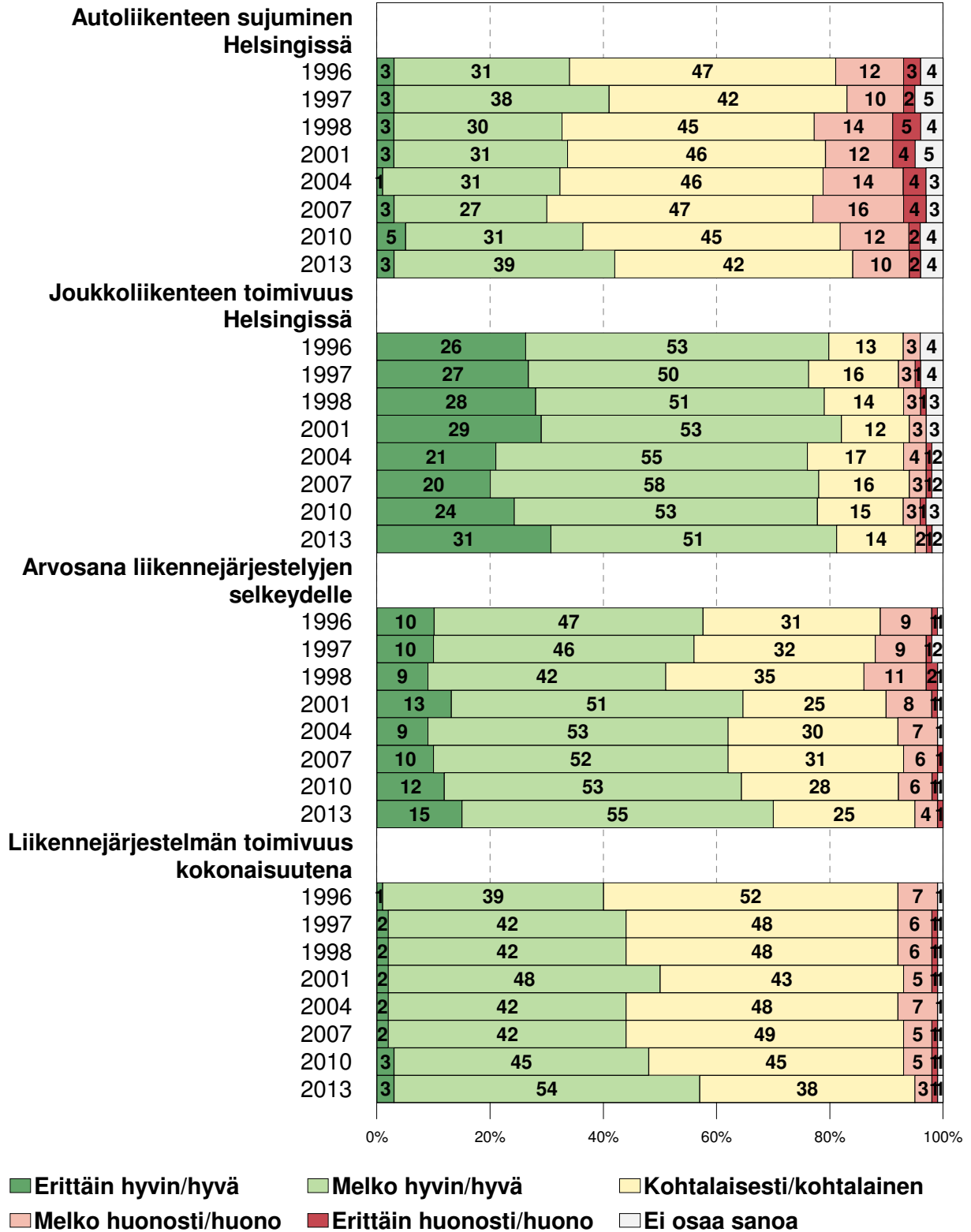
Eniten kommentteja on päivittäiset matkat polkupyörällä ajavilla ja 50–60-vuotiailla. Esille tuli paljon pyöräilyyn liittyviä asioita, koska haastattelun lopussa kysyttiin pyöräilystä.

Kommentteja tuli myös pysäköinnistä, metroliikenteestä, autoilijoiden käyttäytymisestä, jalankulkijoiden turvattomuudesta, julkisen liikenteen reiteistä ja hinnoista, katu- ja lumitöistä jne.

Avoimet vastaukset on esitetty sellaisinaan raportin liitteenä jaoteltuina alueittain.

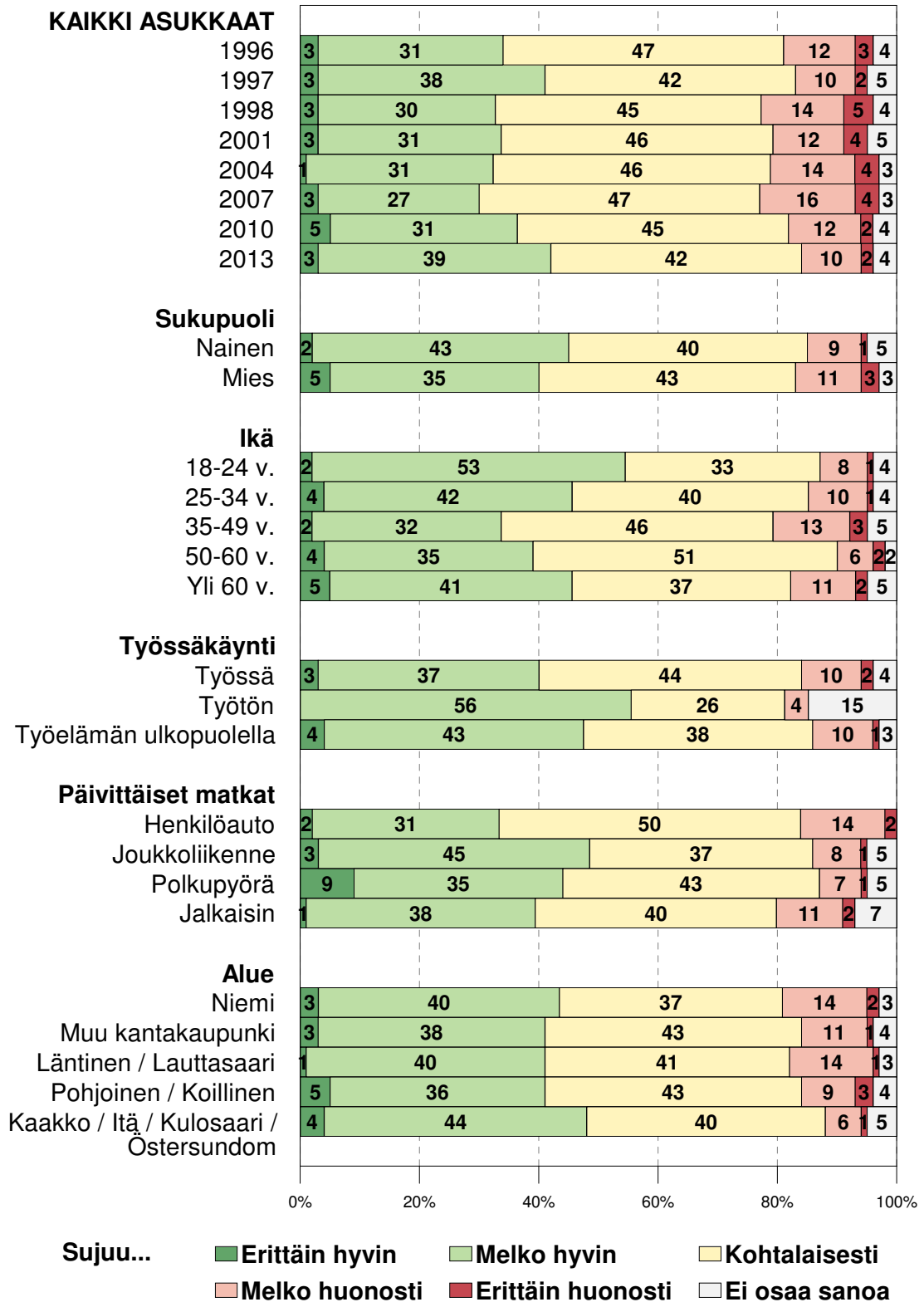
Asukkaiden mielipiteitä Helsingin liikenteestä

% asukkaista



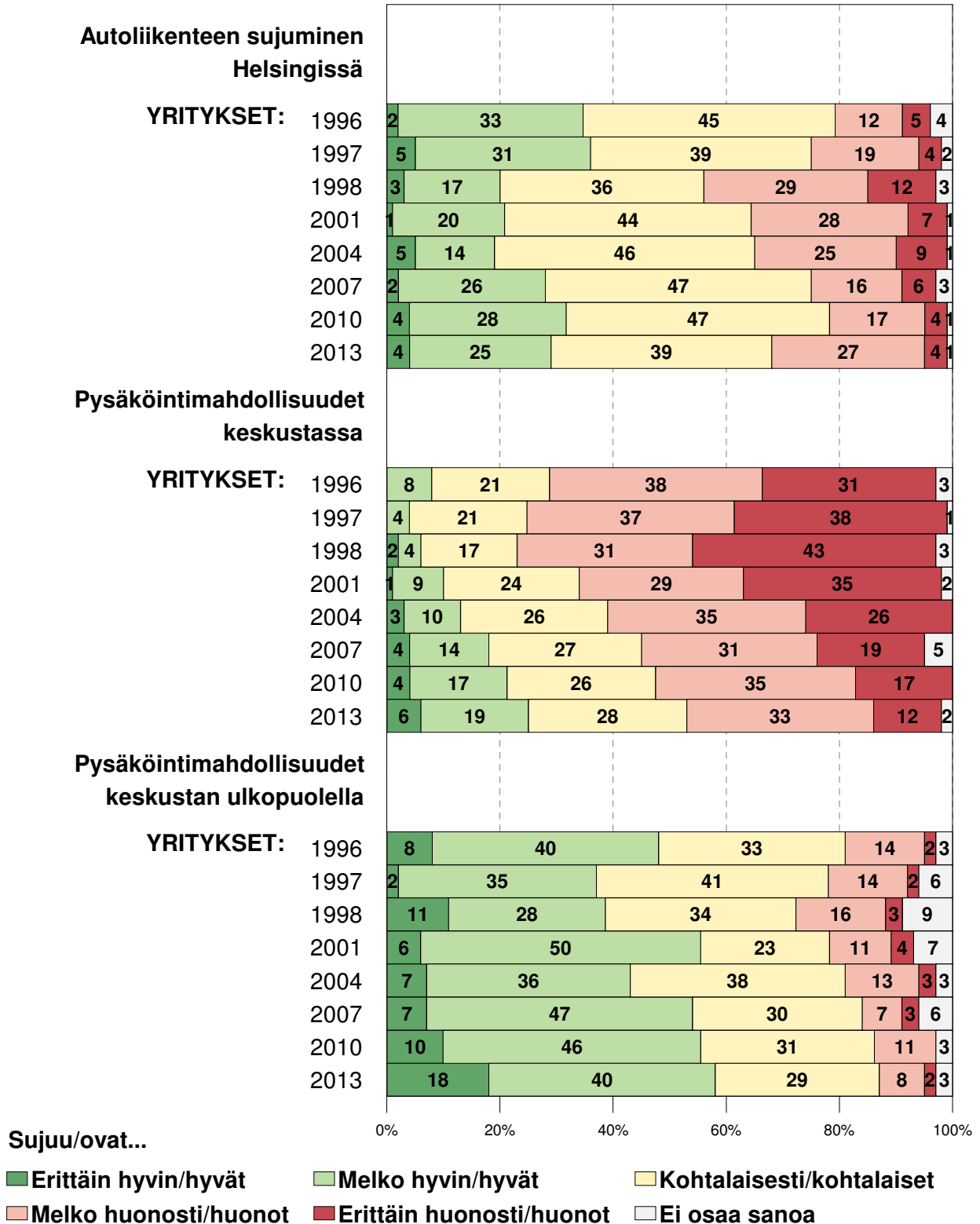
Asukkaiden mielipiteitä autoliikenteen sujumisesta Helsingissä (ei turhia ruuhkia, sujuu yleensä häiriöttömästi)

% asukkaista (ko. ryhmistä)



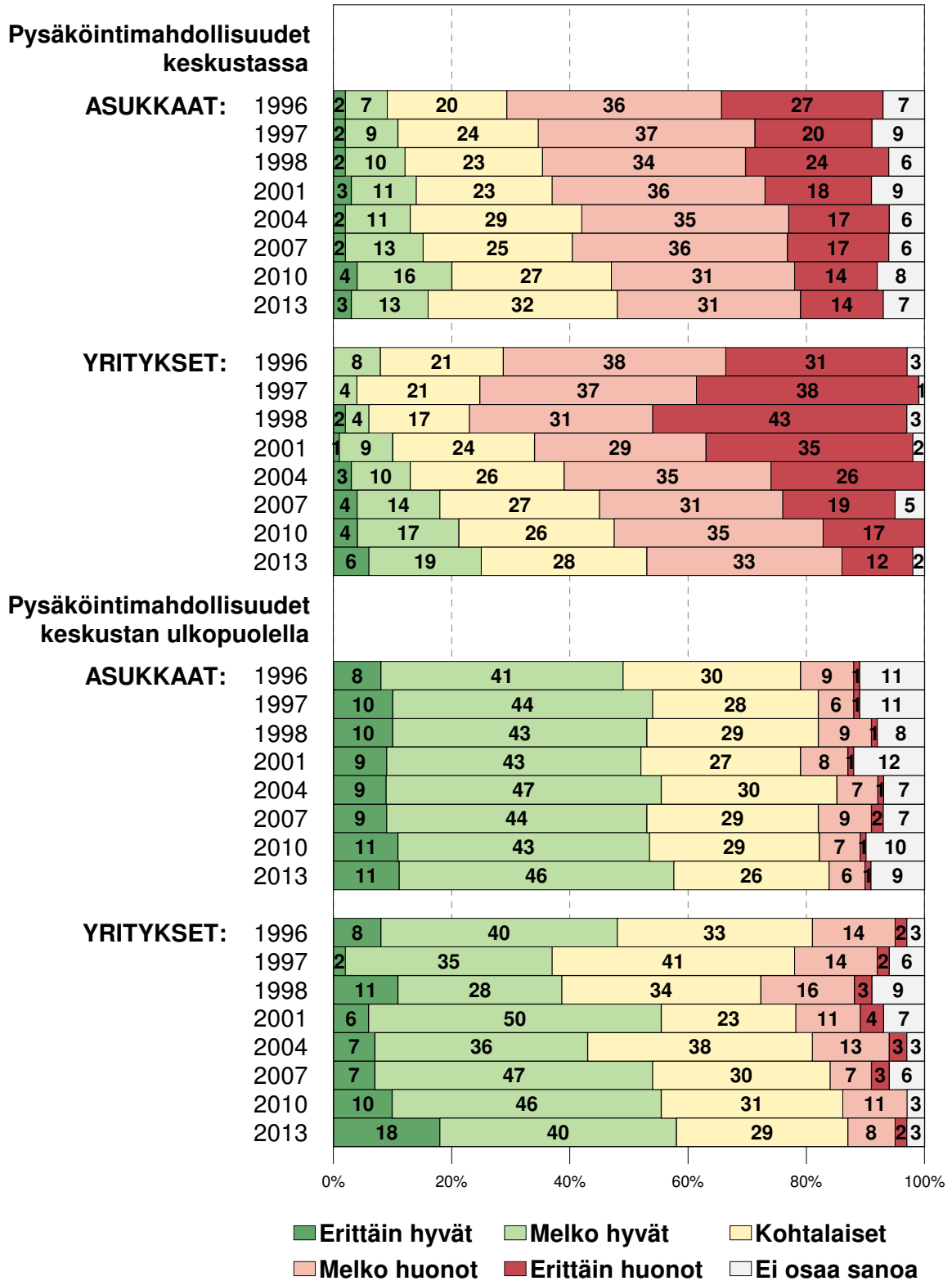
Yritysten edustajien mielipiteet autoliikenteen sujumisesta Helsingissä sekä pysäköintimahdollisuuksista

% yritysten edustajista



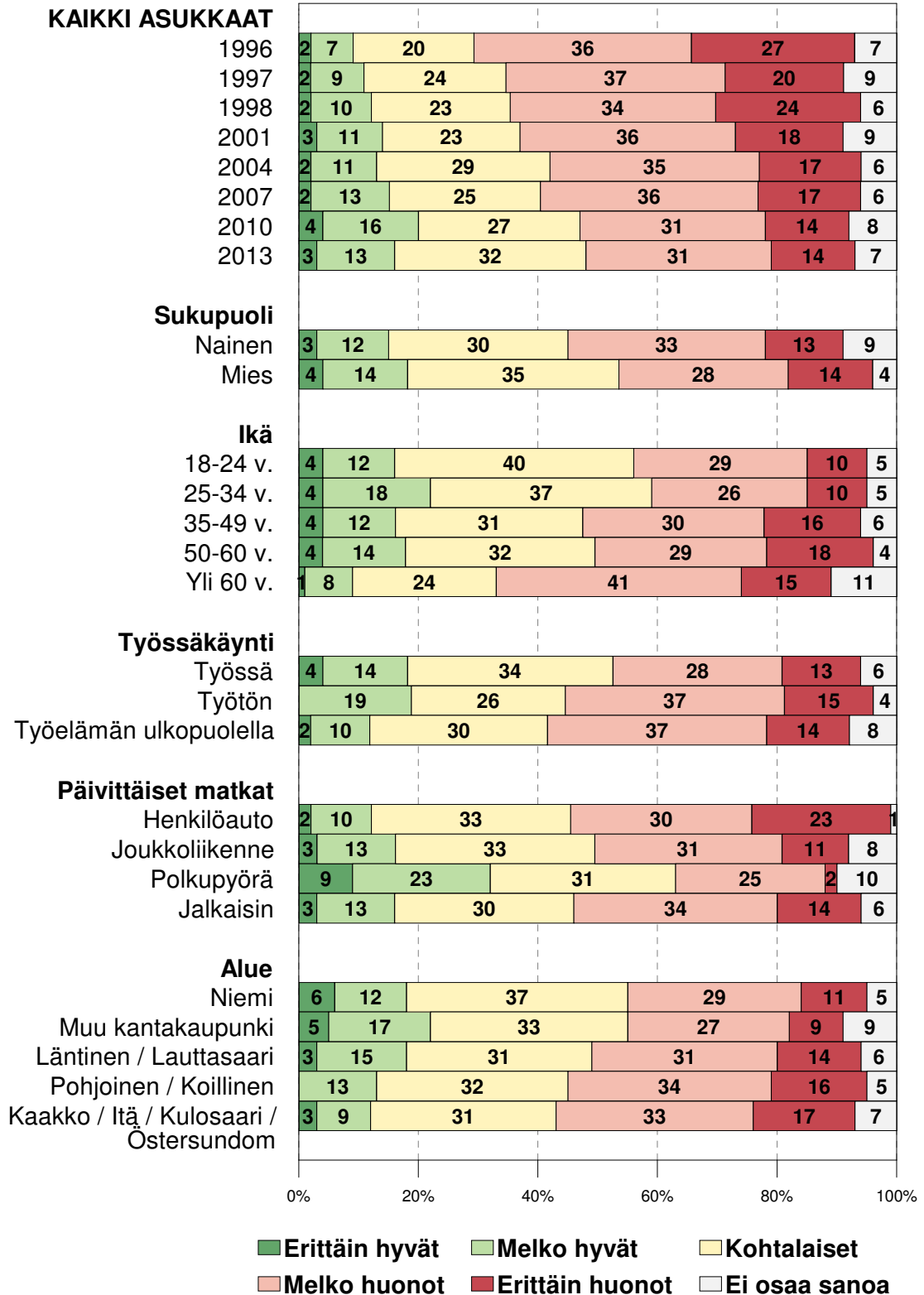
Mielipiteet autoilijoiden pysäköintimahdollisuuksista Helsingissä

% asukkaista sekä yritysten edustajista



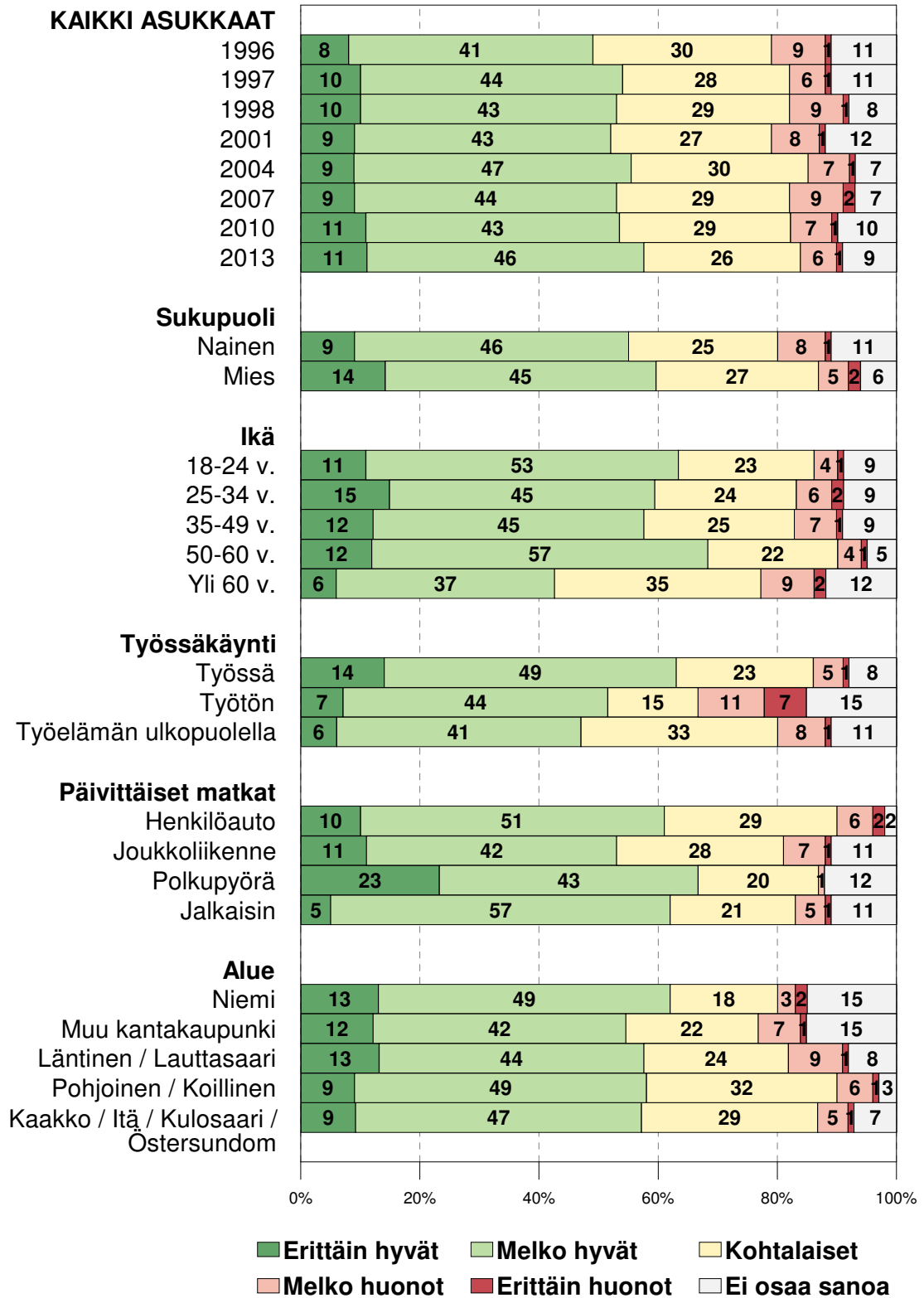
Asukkaiden mielipiteet autoilijoiden pysäköintimahdollisuuksista Helsingin keskustassa

% asukkaista (ko. ryhmistä)



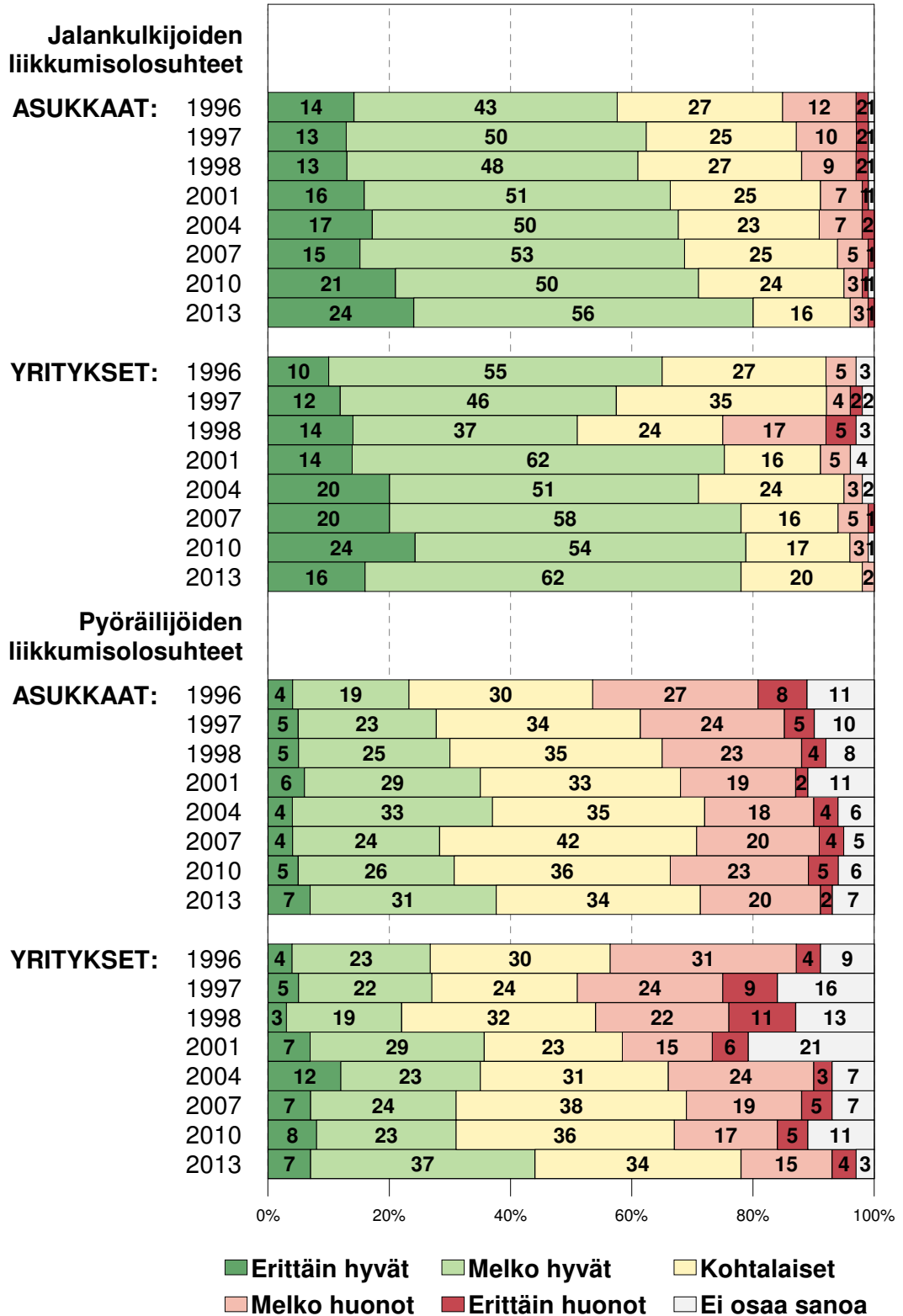
Asukkaiden mielipiteet autoilijoiden pysäköintimahdollisuuksista keskustan ulkopuolella

% asukkaista (ko. ryhmistä)



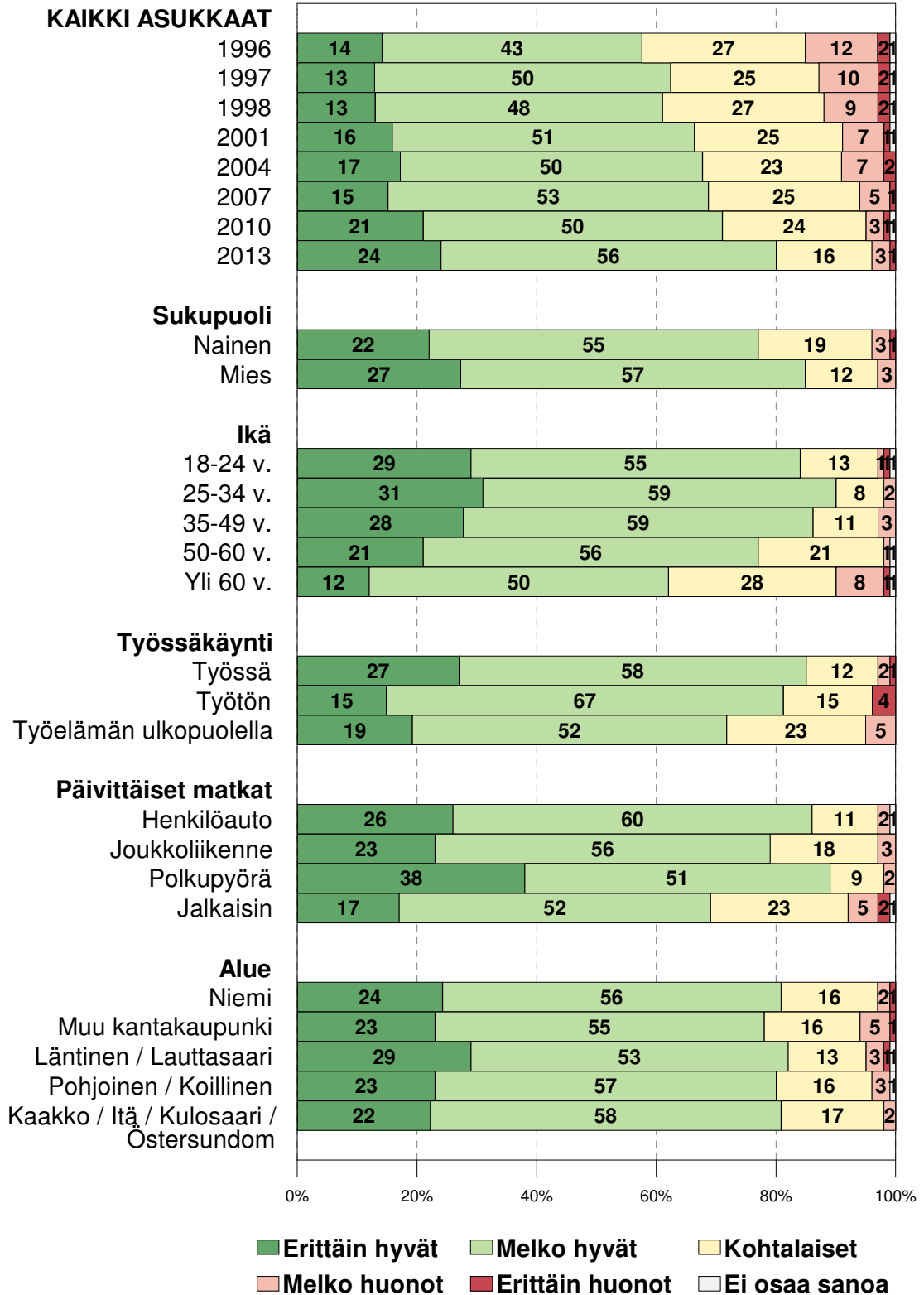
Mielipiteet jalankulku- ja pyöräilyolosuhteista Helsingissä

% asukkaista sekä yritysten edustajista



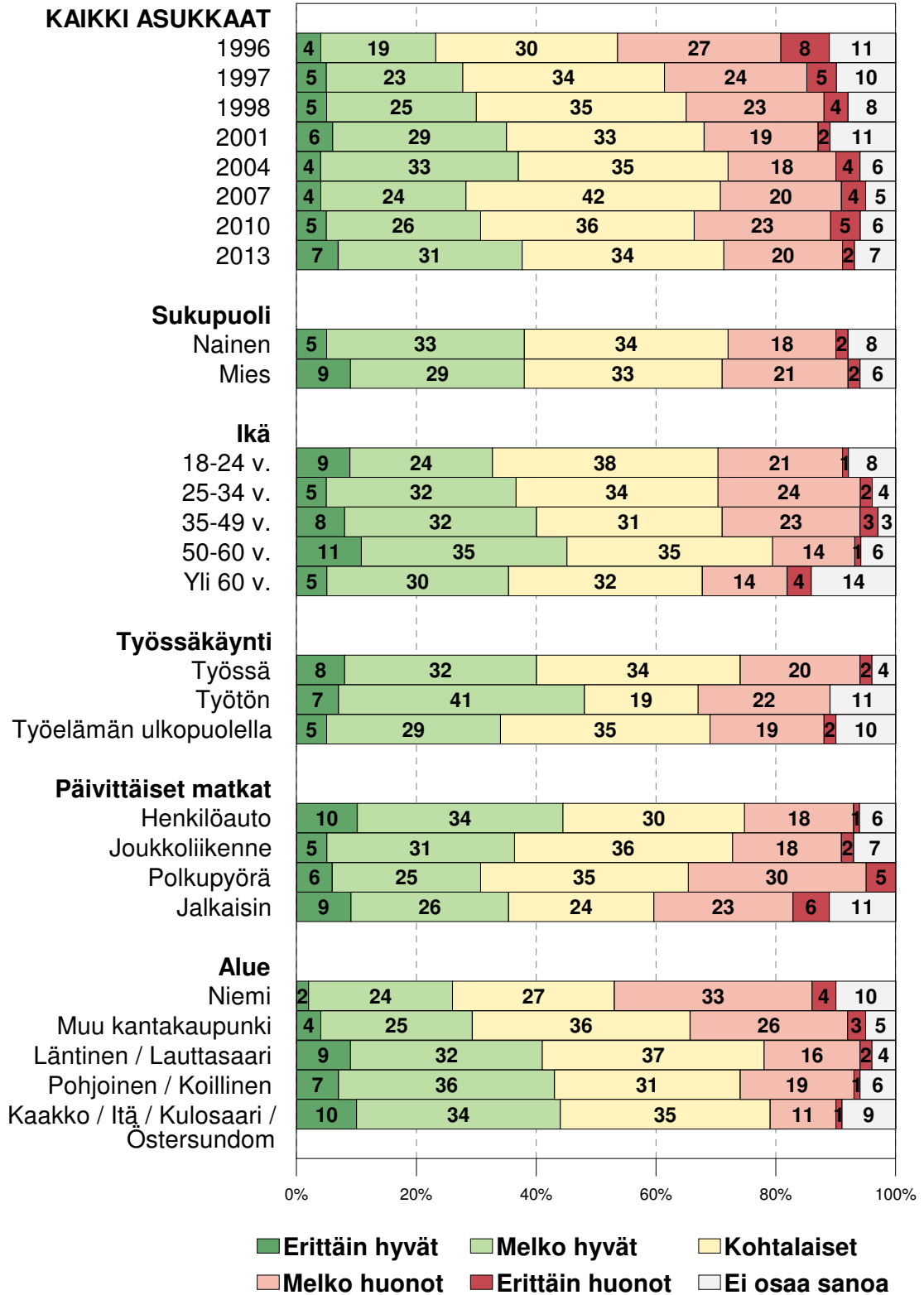
Asukkaiden mielipiteet jalankulkijoiden liikkumisolosuhteista Helsingissä

% asukkaista (ko. ryhmistä)



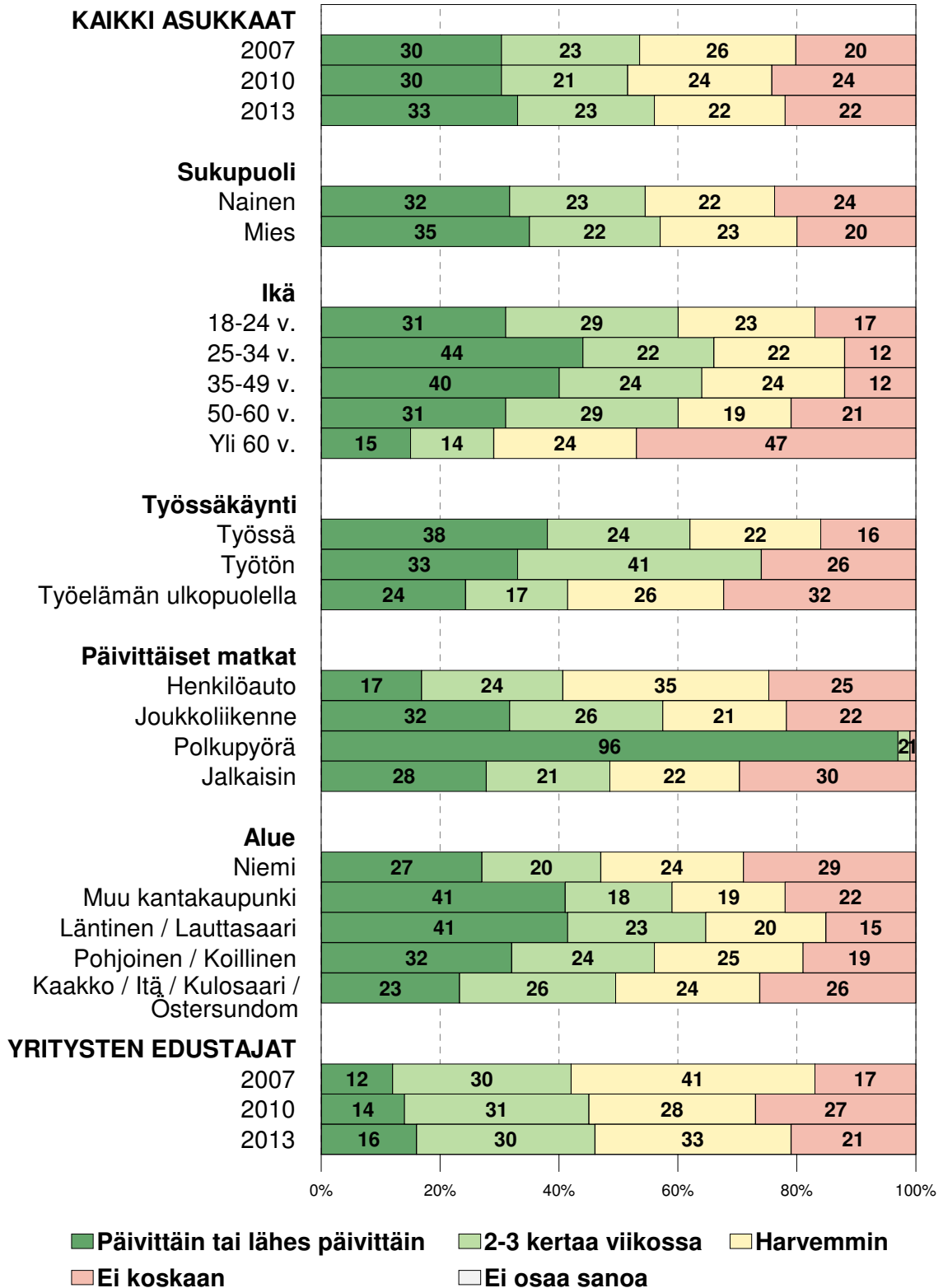
Asukkaiden mielipiteet polkupyöräilijöiden liikkumisolosuhteista Helsingissä

% asukkaista (ko. ryhmistä)



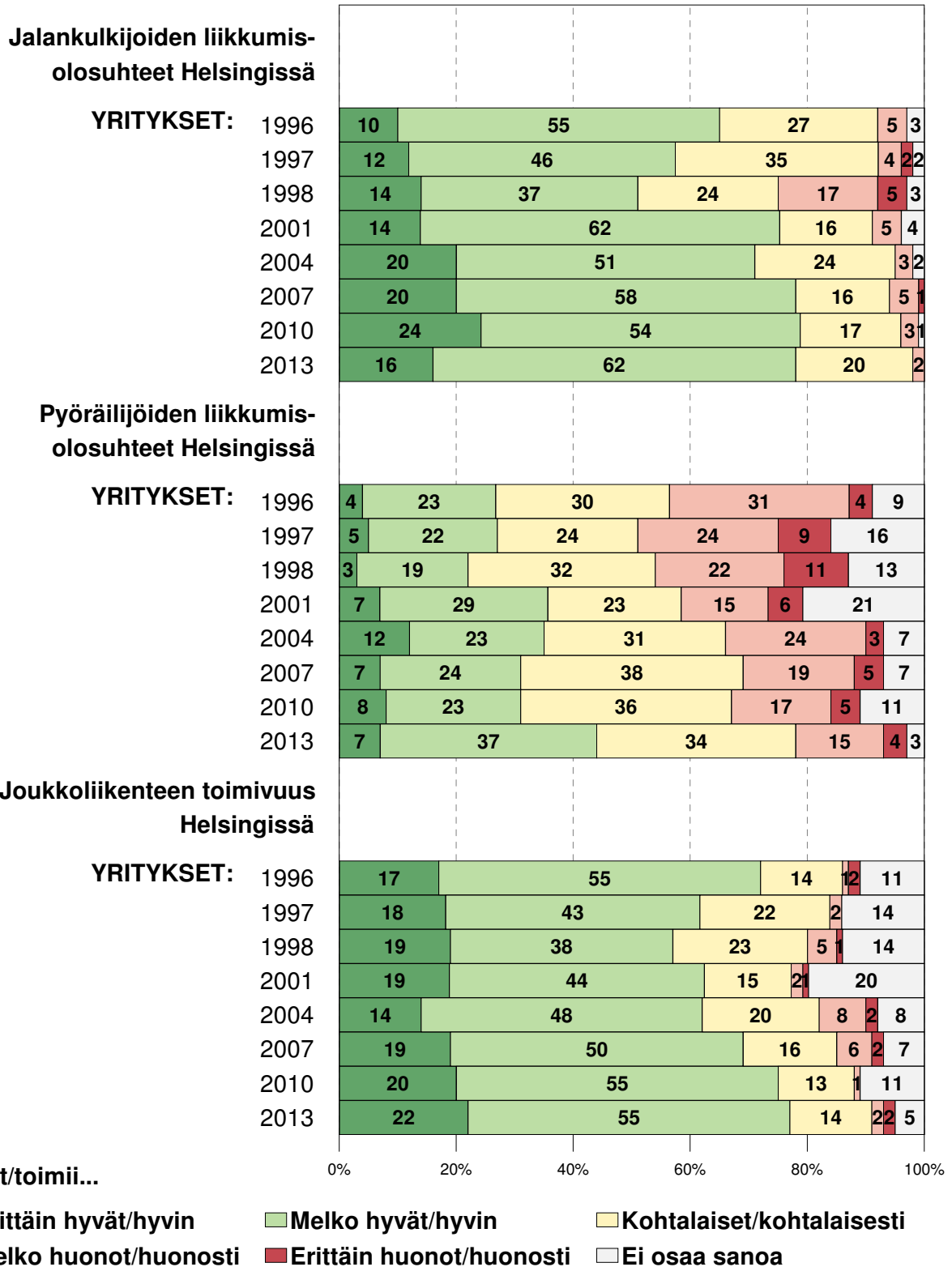
Kuinka usein pyöräilee kesällä

% asukkaista (ko. ryhmistä) sekä yritysten edustajista



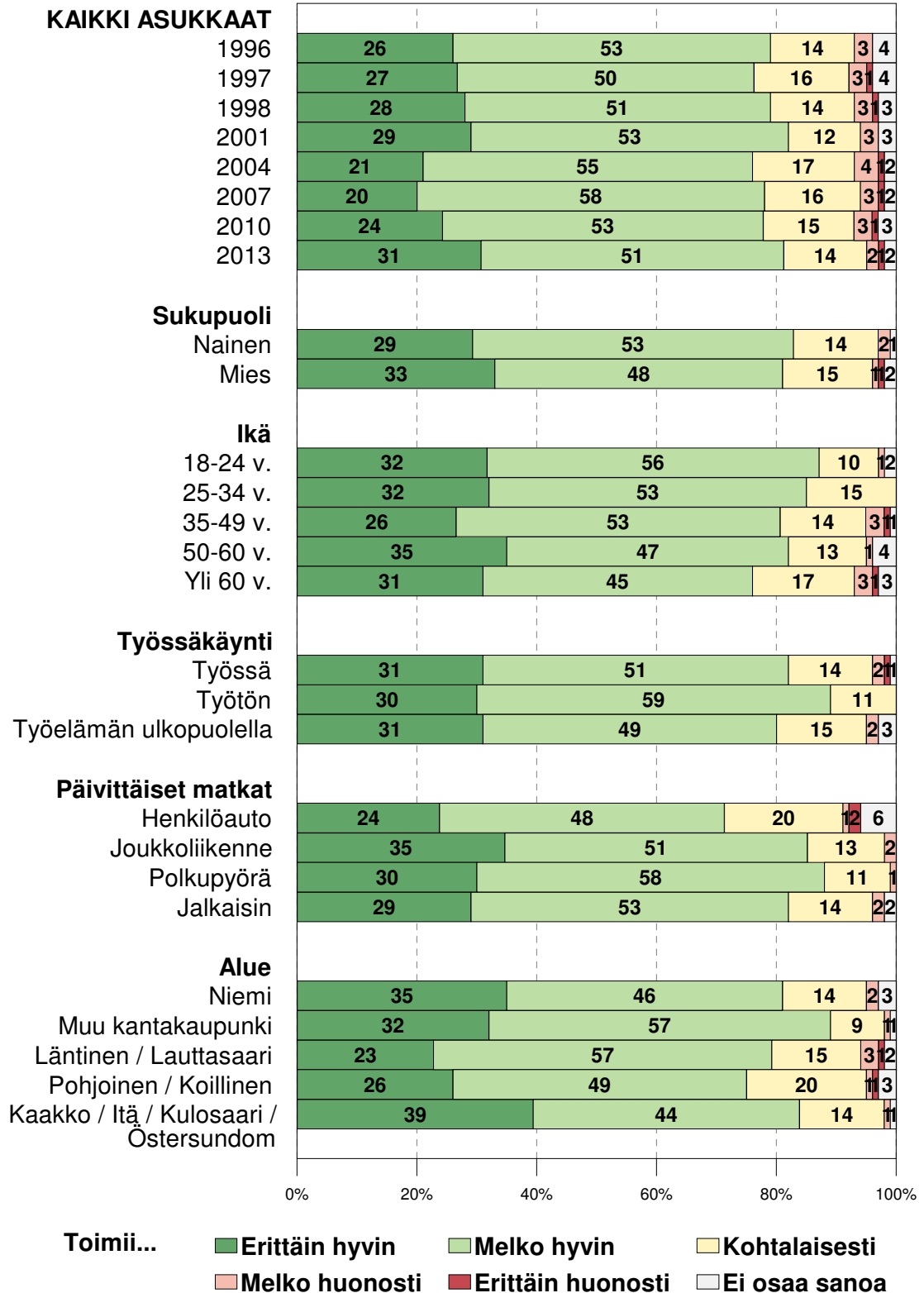
Yritysten edustajien mielipiteet jalankulku- ja pyöräilyolosuhteista sekä joukkoliikenteen toimivuudesta Helsingissä

% yritysten edustajista



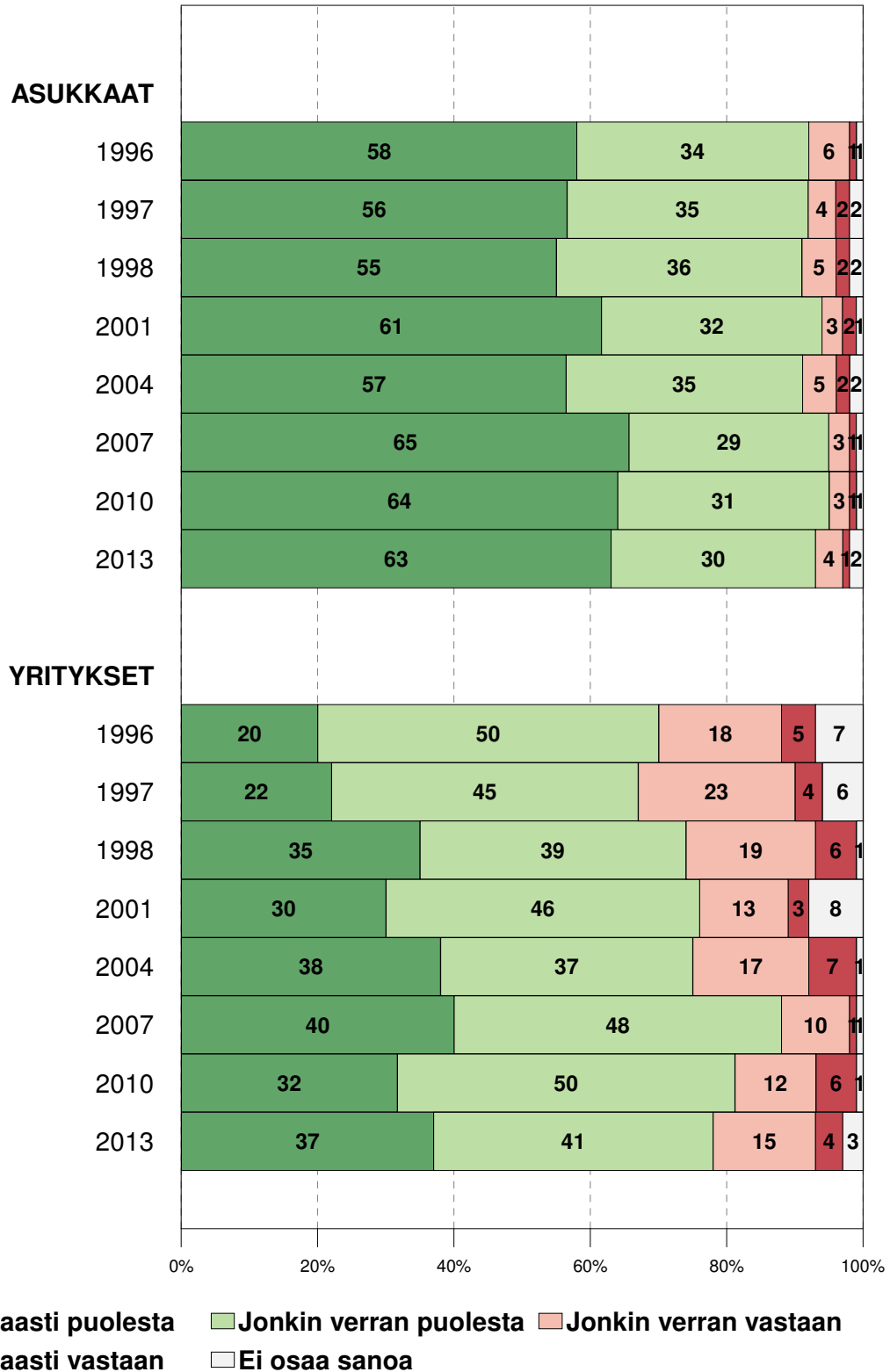
Asukkaiden mielipiteet joukkoliikenteen toimivuudesta Helsingissä

% asukkaista (ko. ryhmistä)



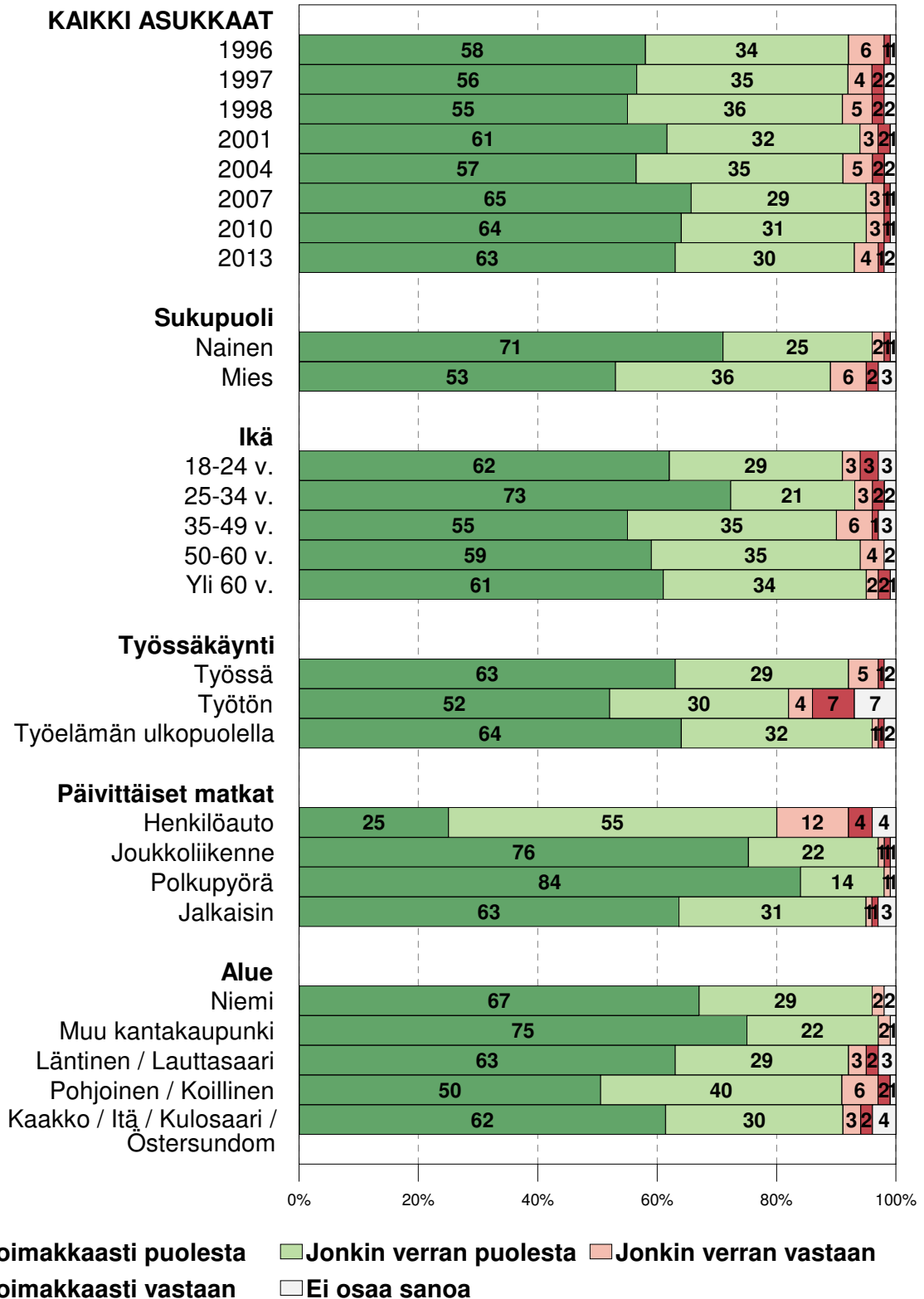
Mielipiteet joukkoliikenteen suosimisesta Helsingin liikennepolitiikan tavoitteena

% asukkaista sekä yritysten edustajista



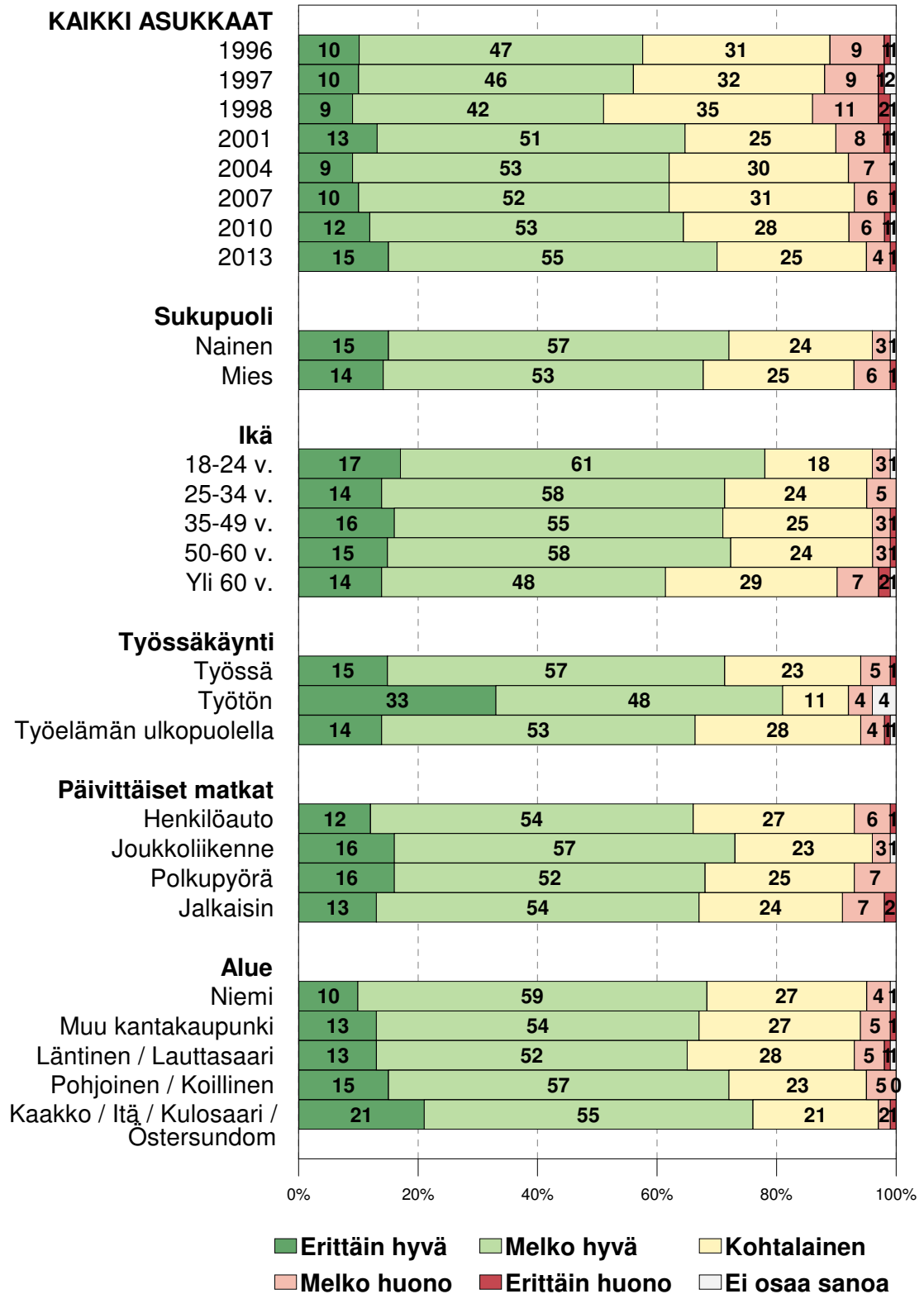
Asukkaiden mielipiteet joukkoliikenteen suosimisesta Helsingin liikennepolitiikan tavoitteena

% asukkaista (ko. ryhmistä)



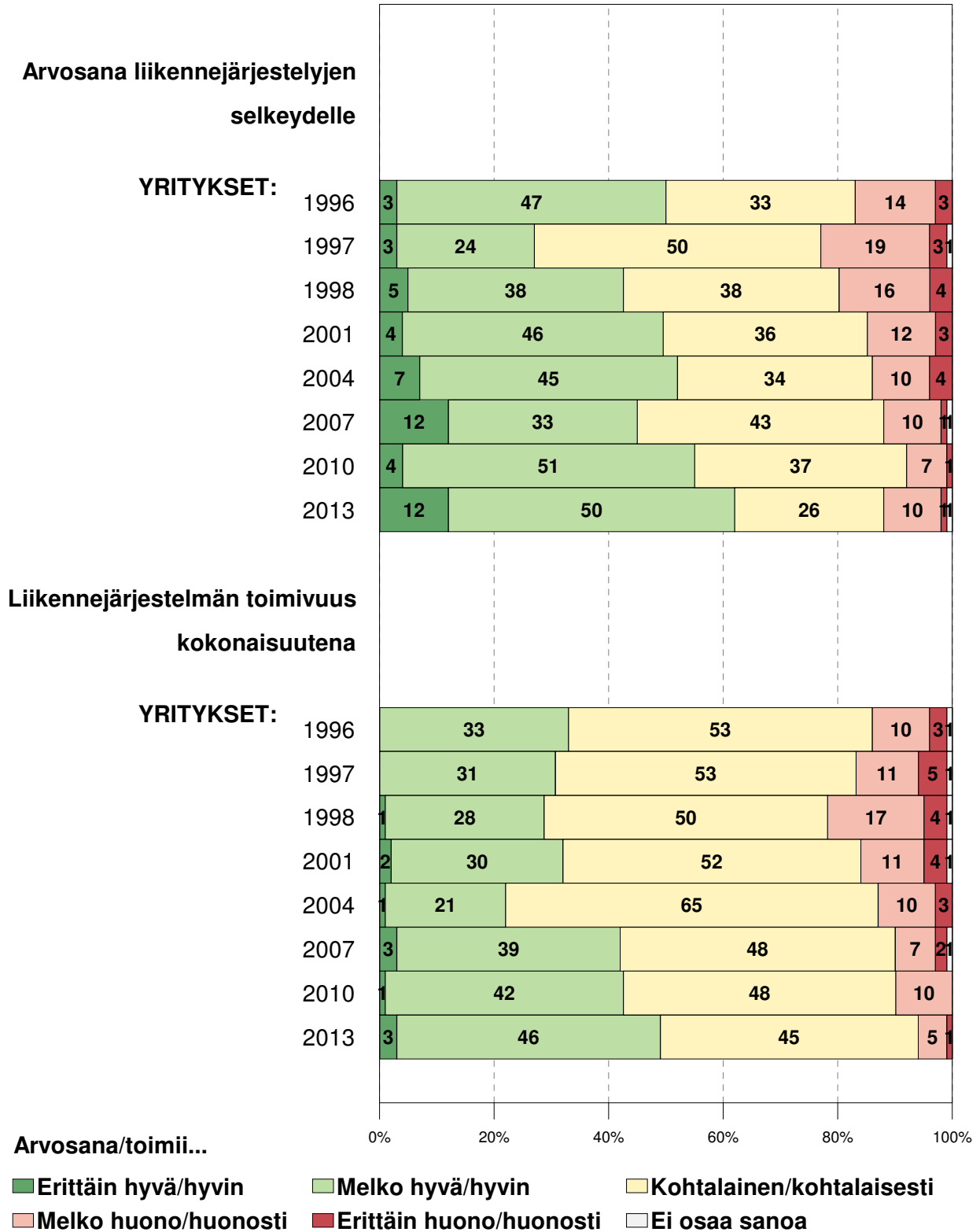
Asukkaiden mielipiteet Helsingin kaupungin liikennejärjestelyjen selkeydestä

% asukkaista (ko. ryhmistä)



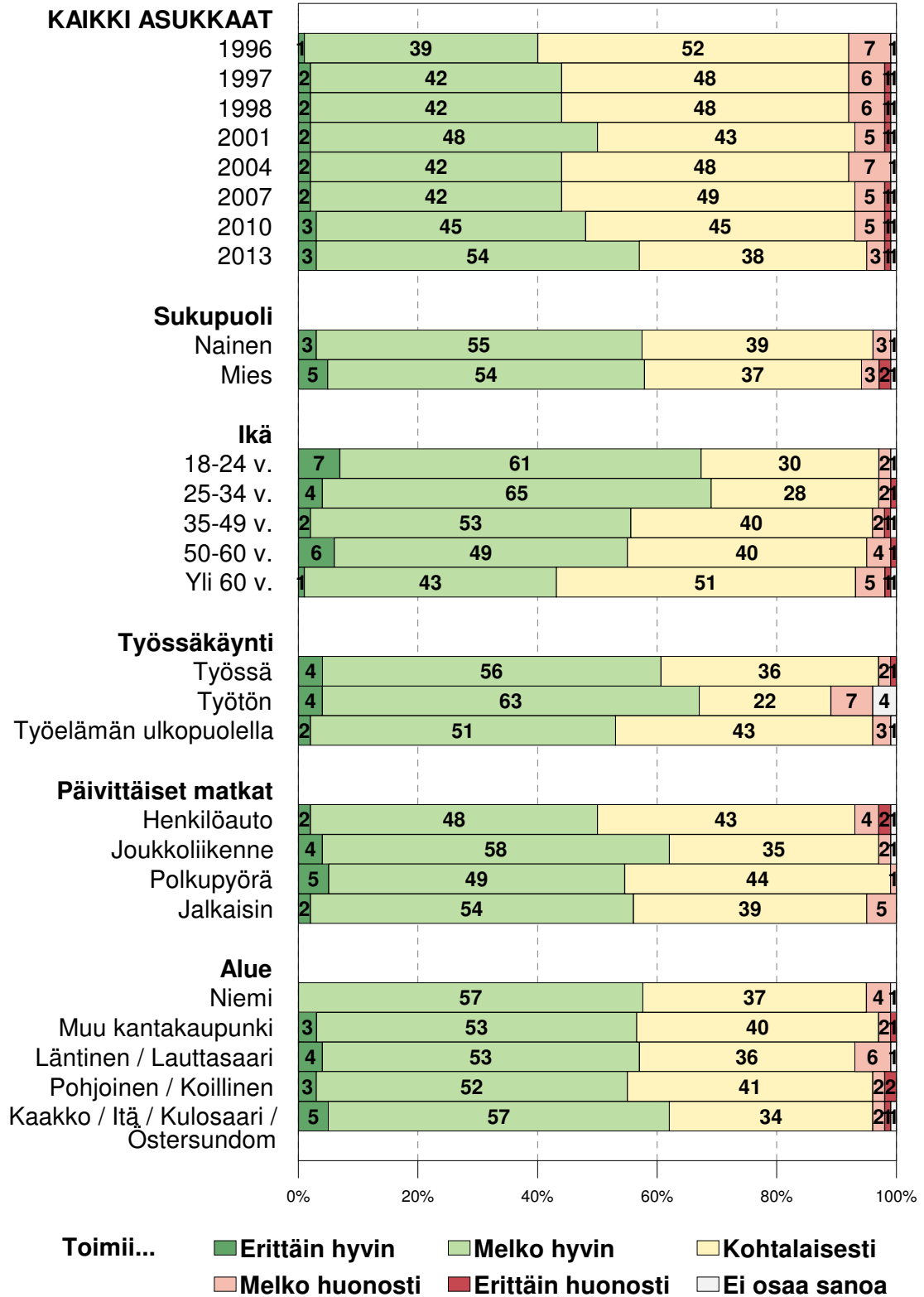
Yritysten edustajien arvosanat liikennejärjestelyjen selkeydelle sekä mielipiteet liikennejärjestelmän toimivuudesta kokonaisuutena

% yritysten edustajista



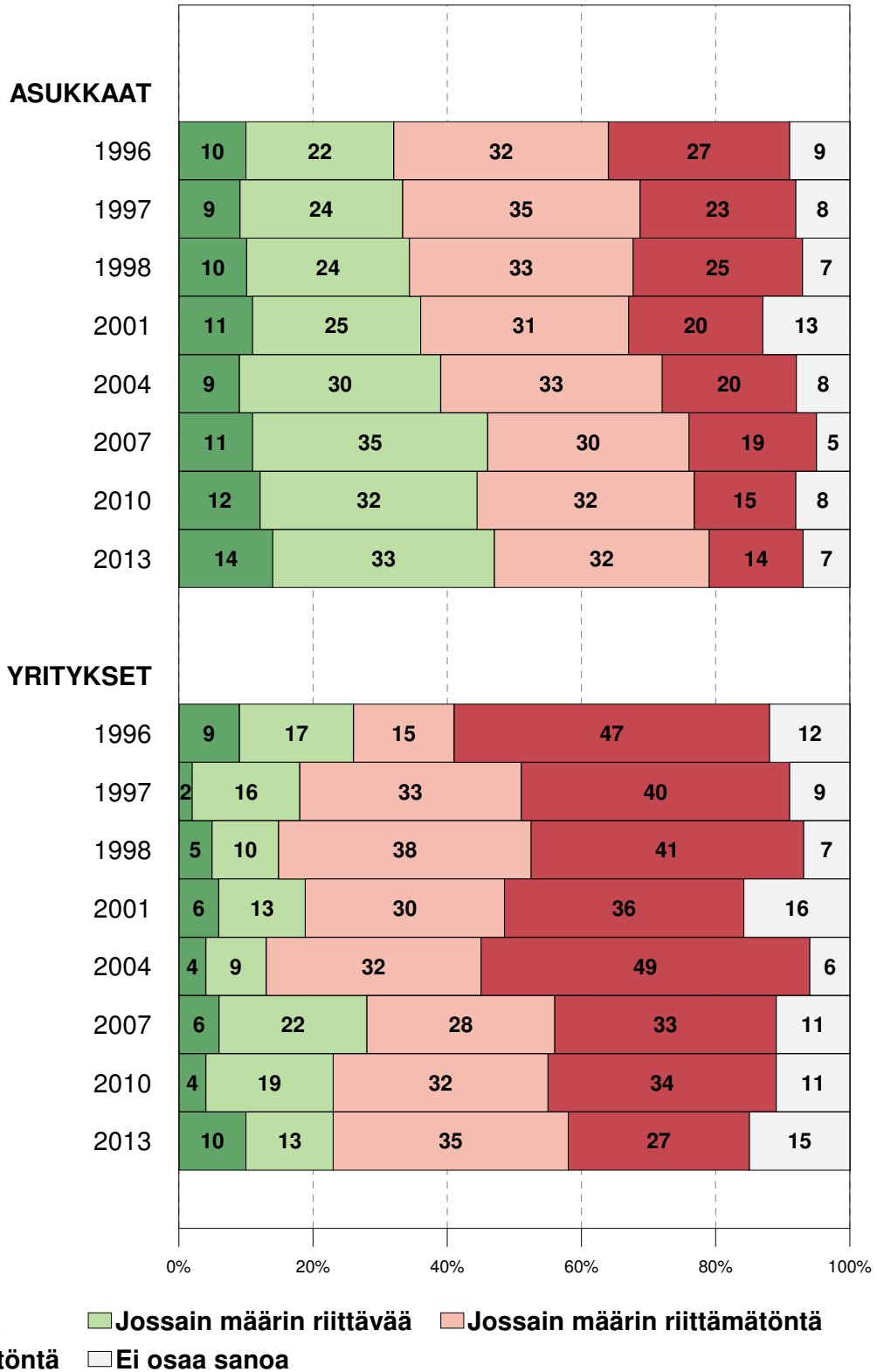
Asukkaiden mielipiteet Helsingin kaupungin liikennejärjestelmän toimivuudesta kokonaisuutena

% asukkaista (ko. ryhmistä)



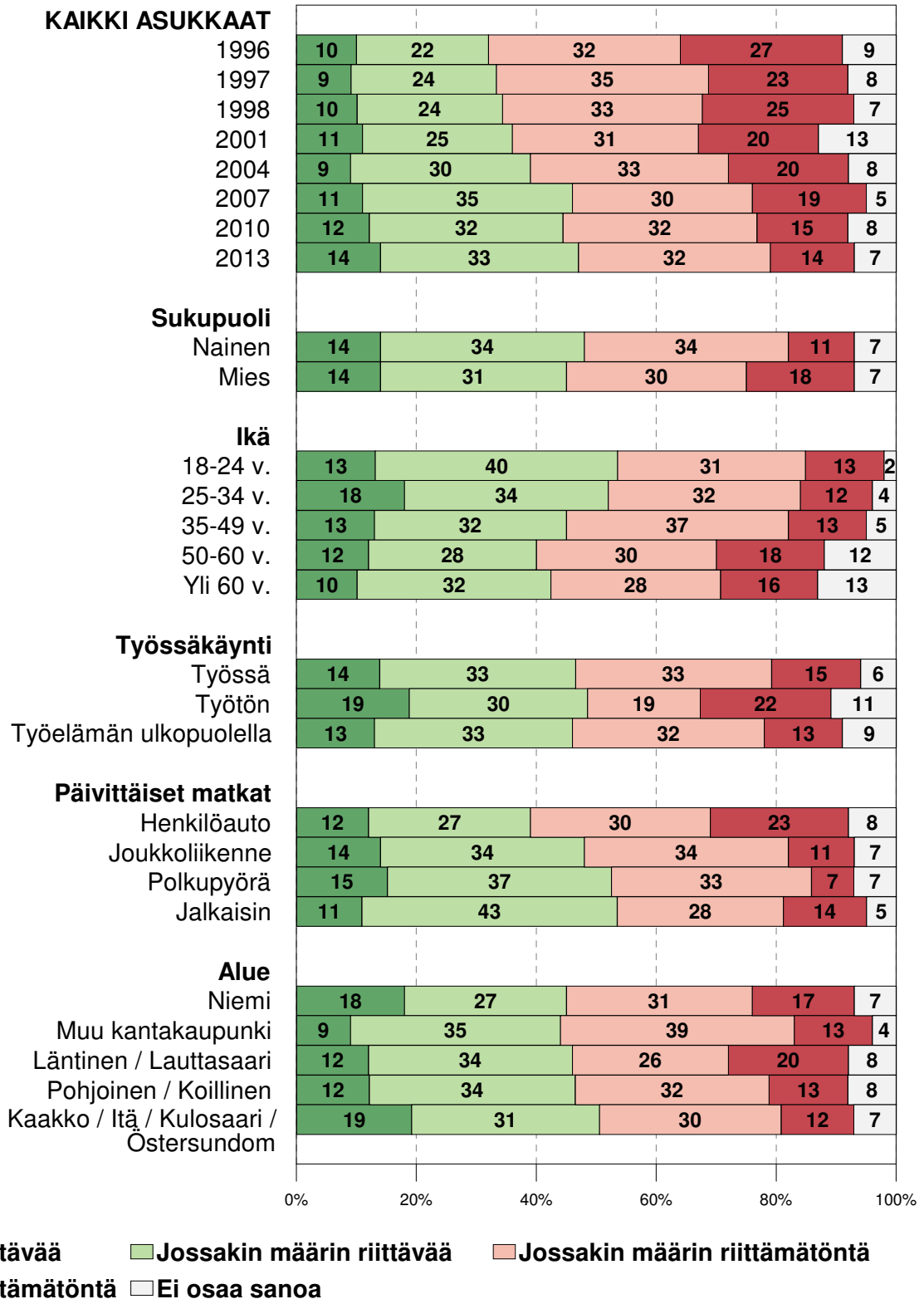
Mielipiteet liikennesuunnittelijoiden, asukkaiden ja yritysten yhteydenpidosta ja tiedonvaihdesta

% asukkaista sekä yritysten edustajista



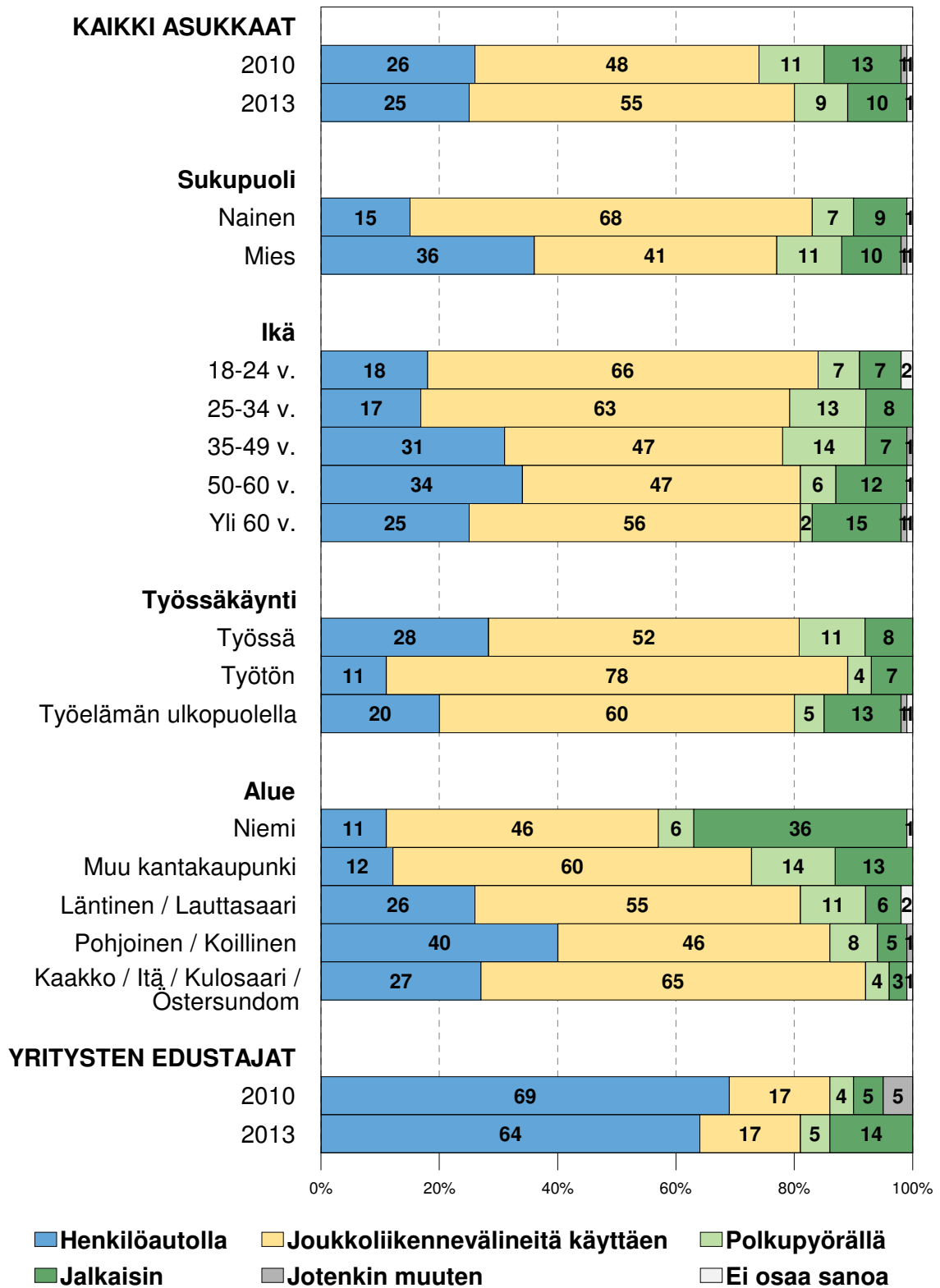
Asukkaiden mielipiteet liikennesuunnittelijoiden ja asukkaiden yhteydenpidosta ja tiedonvaihdesta

% asukkaista (ko. ryhmistä)



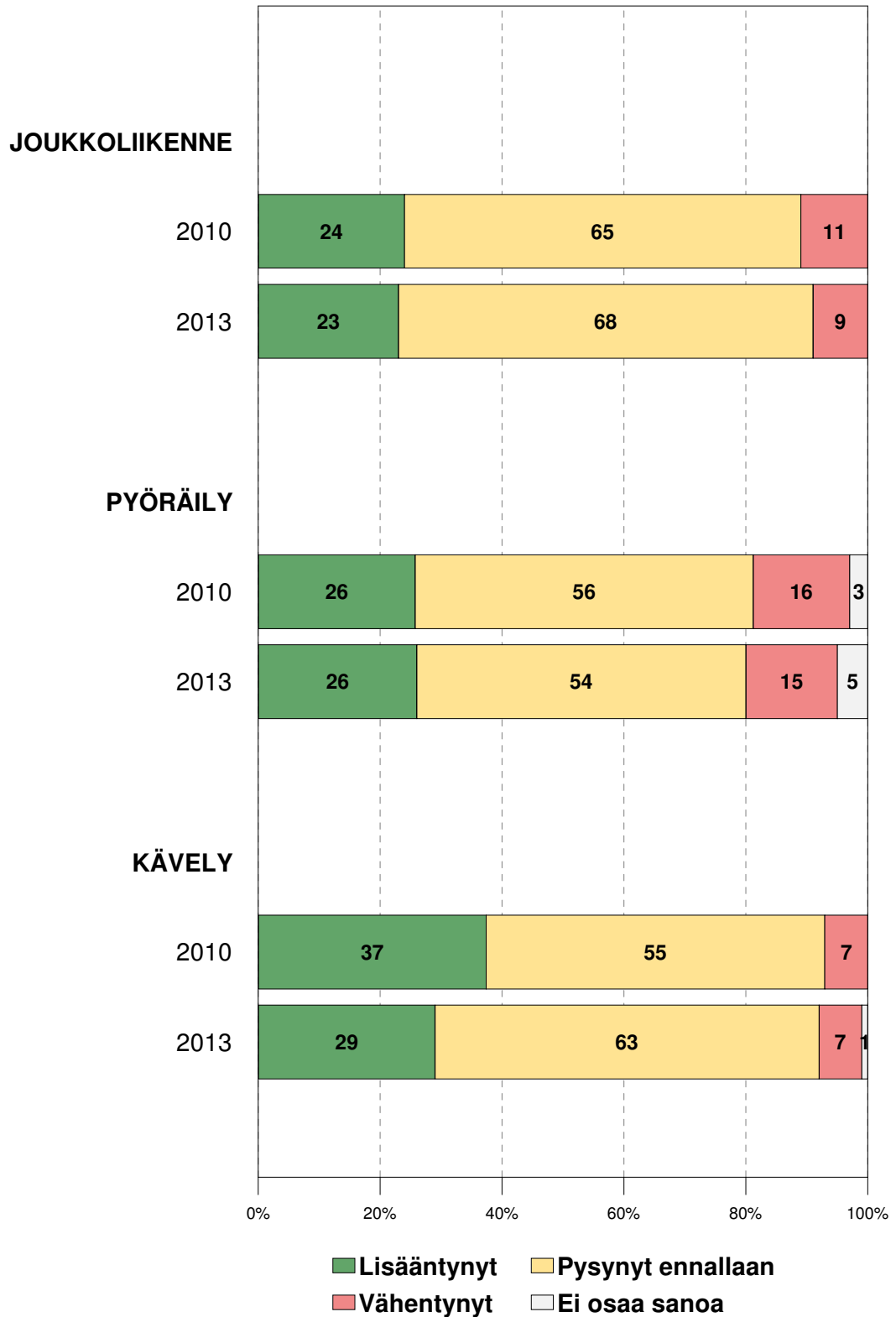
Asukkaiden ja yritysten edustajien pääasiainen päivittäisten matkojen kulkutapa

% asukkaista (ko. ryhmistä) sekä yritysten edustajista



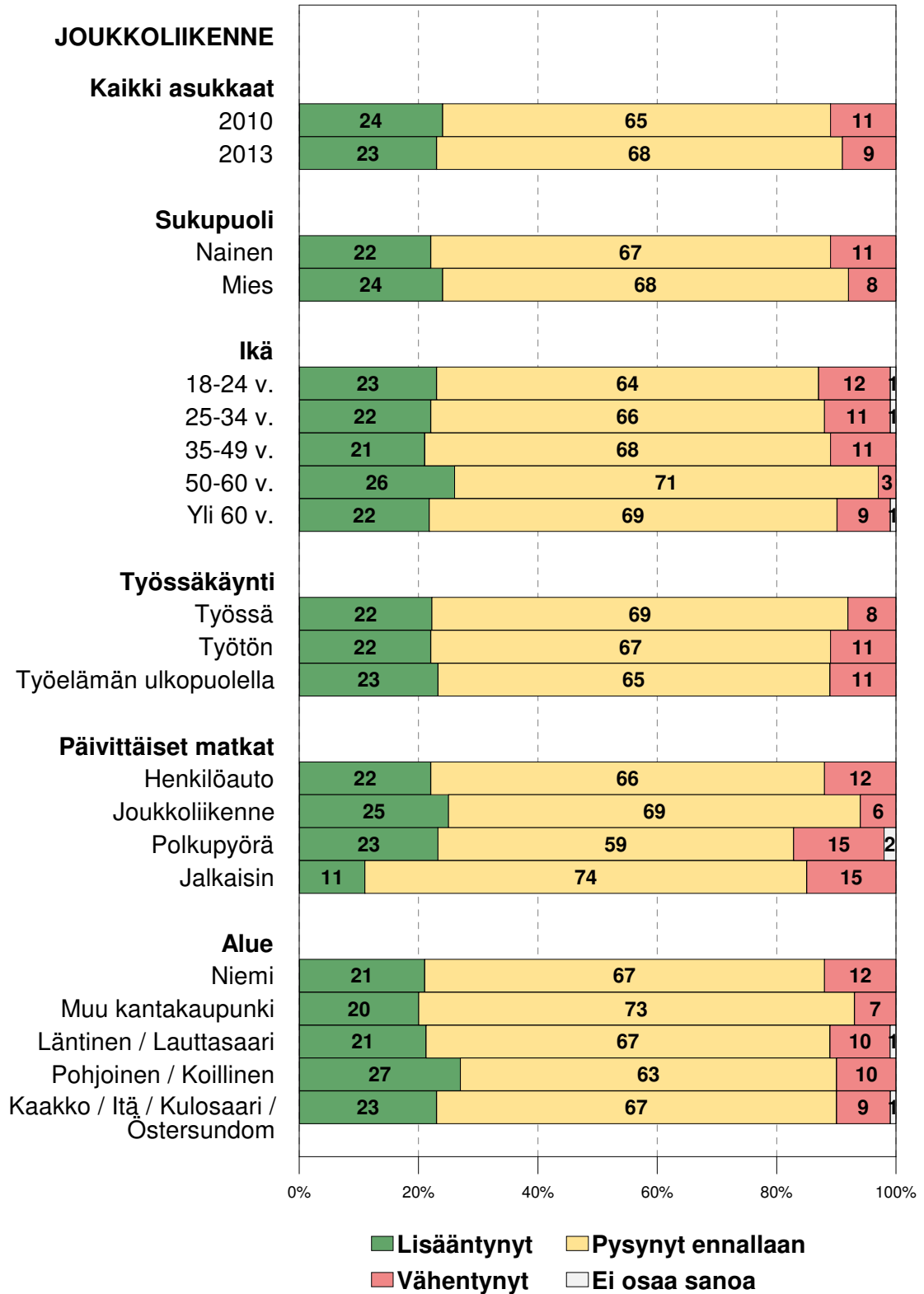
Asukkaiden eri kulkumuotojen käytön kehitys viimeisen vuoden aikana

% asukkaista



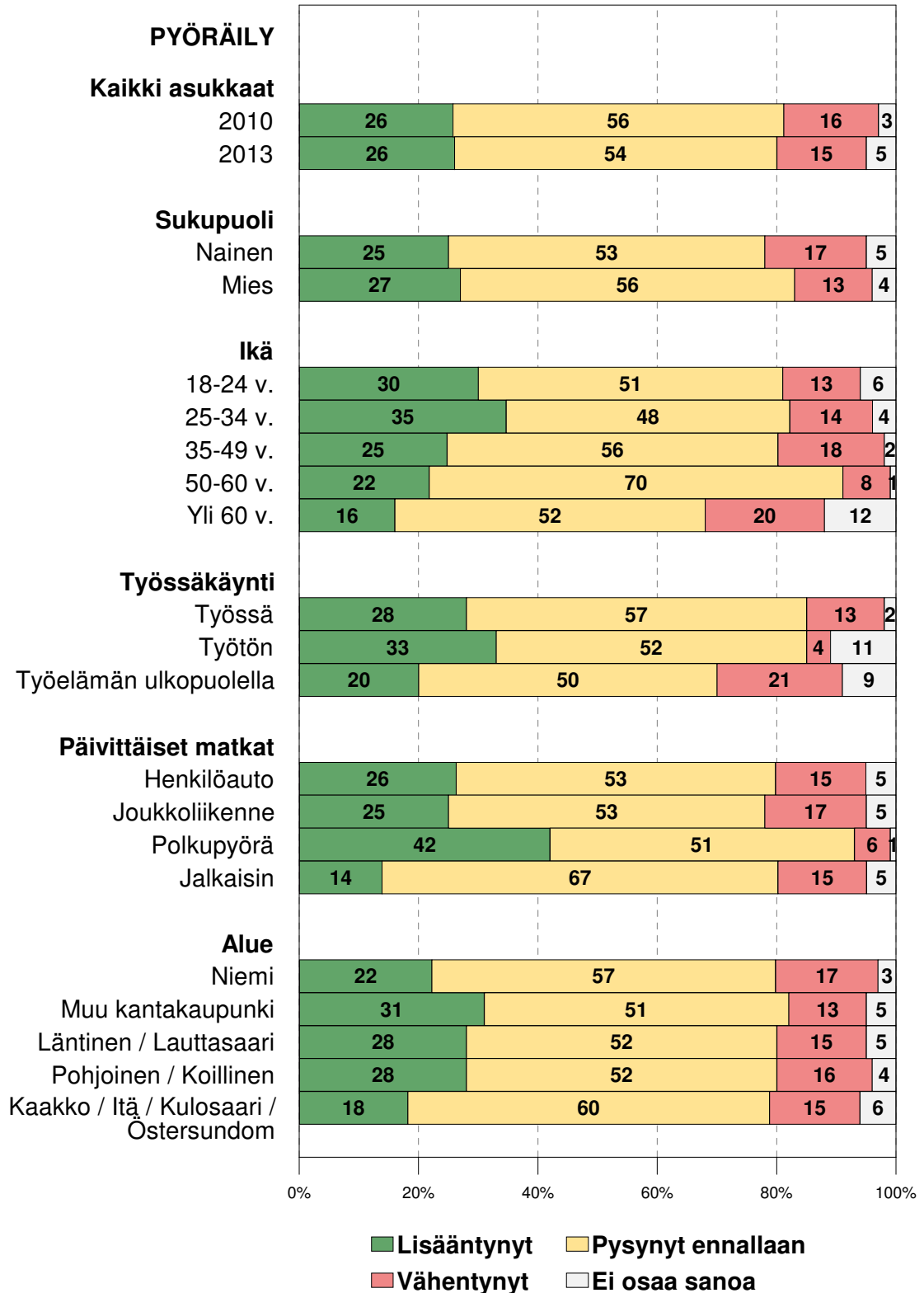
Asukkaiden eri kulkumuotojen käytön kehitys viimeisen vuoden aikana: JOUKKOLIIKENNE

% asukkaista (ko. ryhmistä)



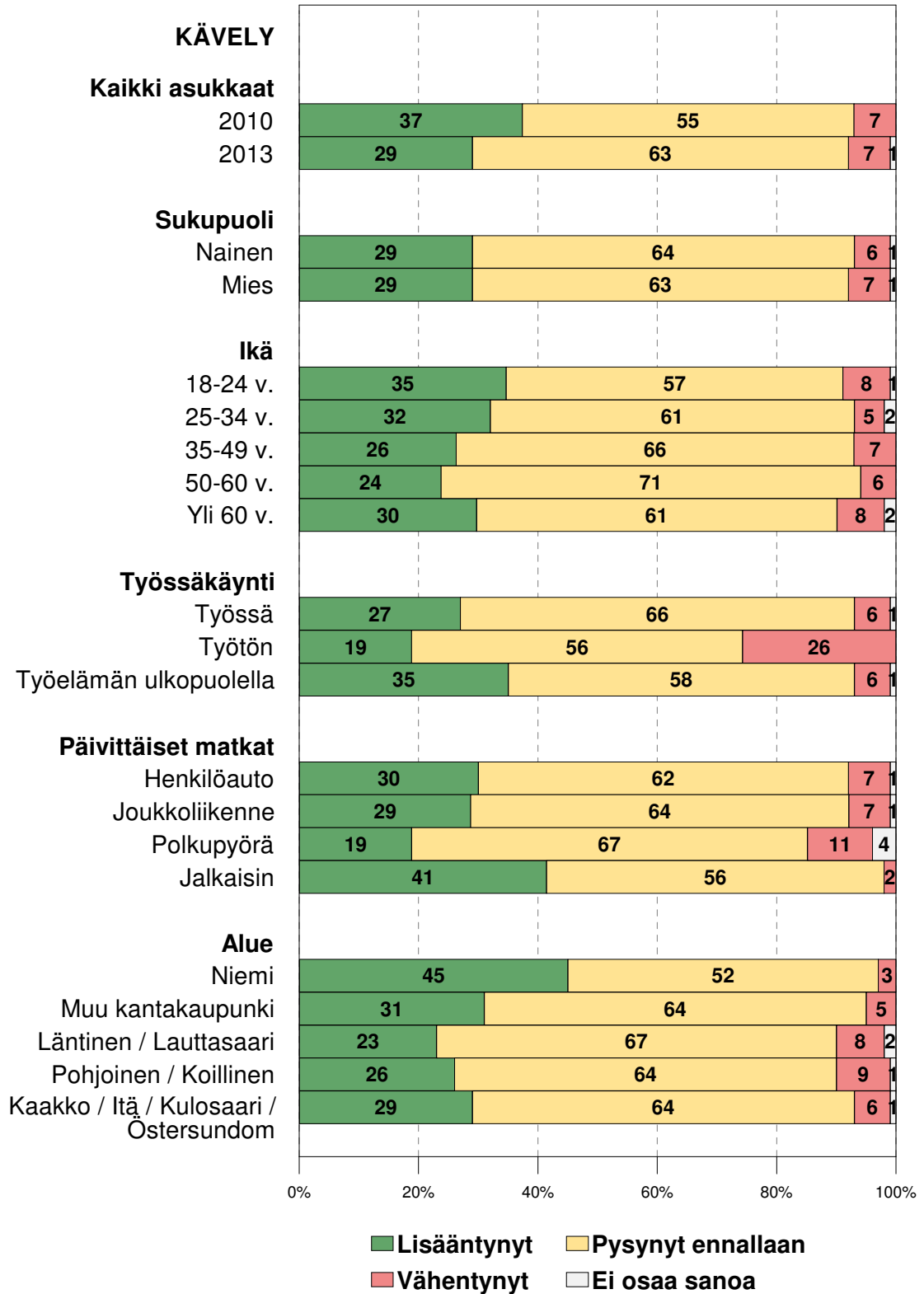
Asukkaiden eri kulkumuotojen käytön kehitys viimeisen vuoden aikana: PYÖRÄILY

% asukkaista (ko. ryhmistä)



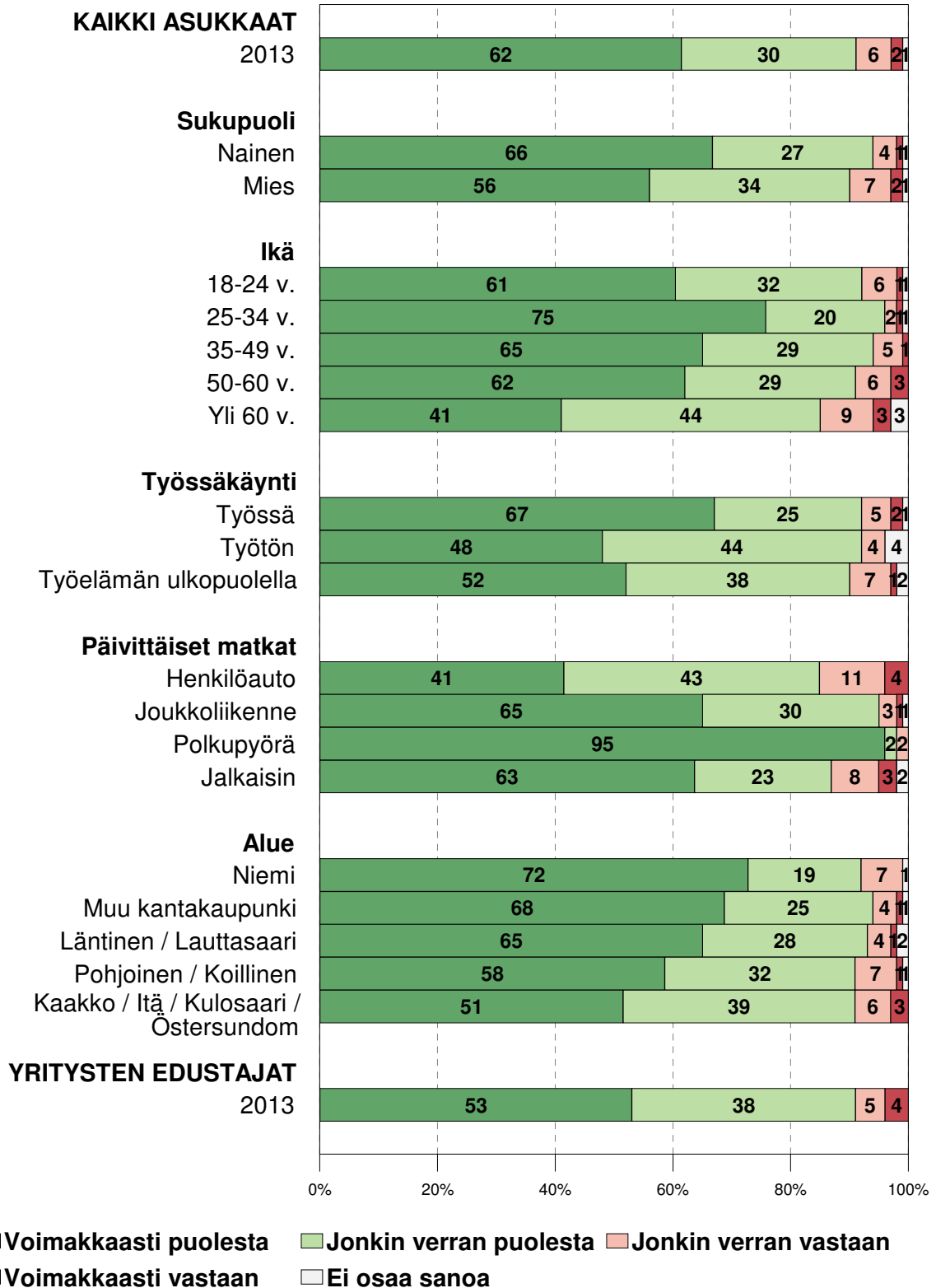
Asukkaiden eri kulkumuotojen käytön kehitys viimeisen vuoden aikana: KÄVELY

% asukkaista (ko. ryhmistä)



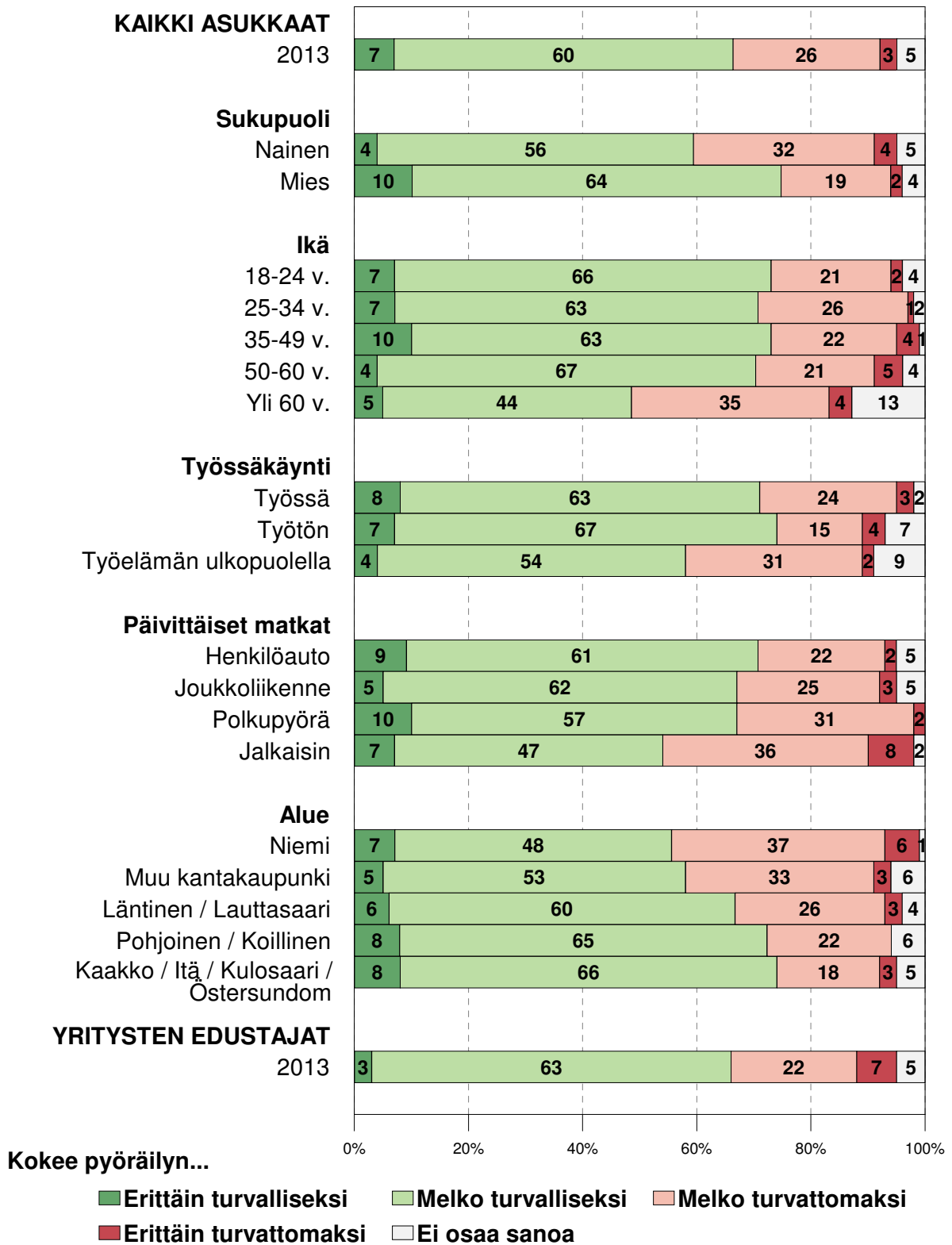
Asukkaiden ja yritysten edustajien suhtautuminen pyöräilynedistämishjelmaan

% asukkaista (ko. ryhmistä) sekä yritysten edustajista



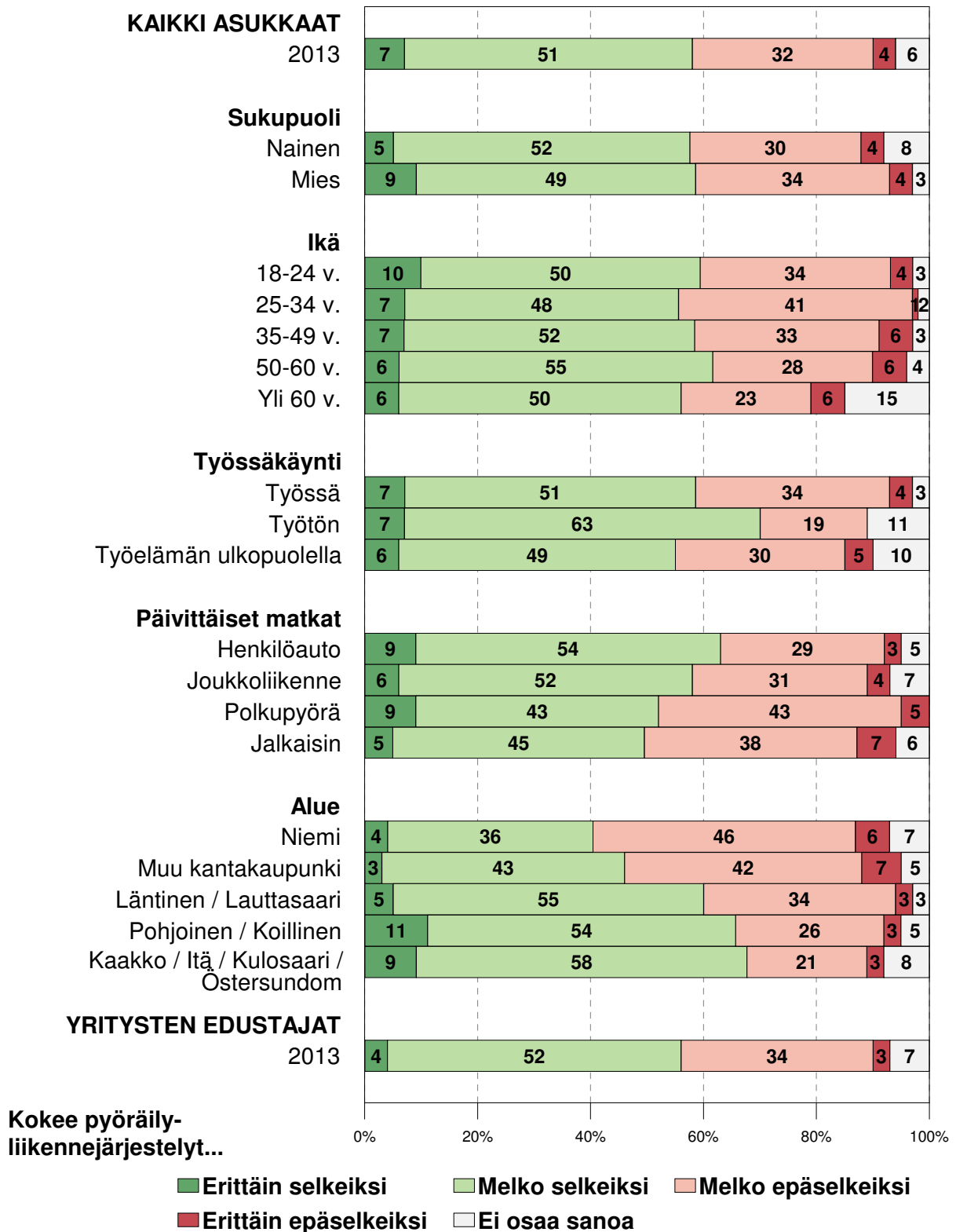
Asukkaiden ja yritysten edustajien käsitykset pyöräilyn turvallisuudesta Helsingissä

% asukkaista (ko. ryhmistä) sekä yritysten edustajista



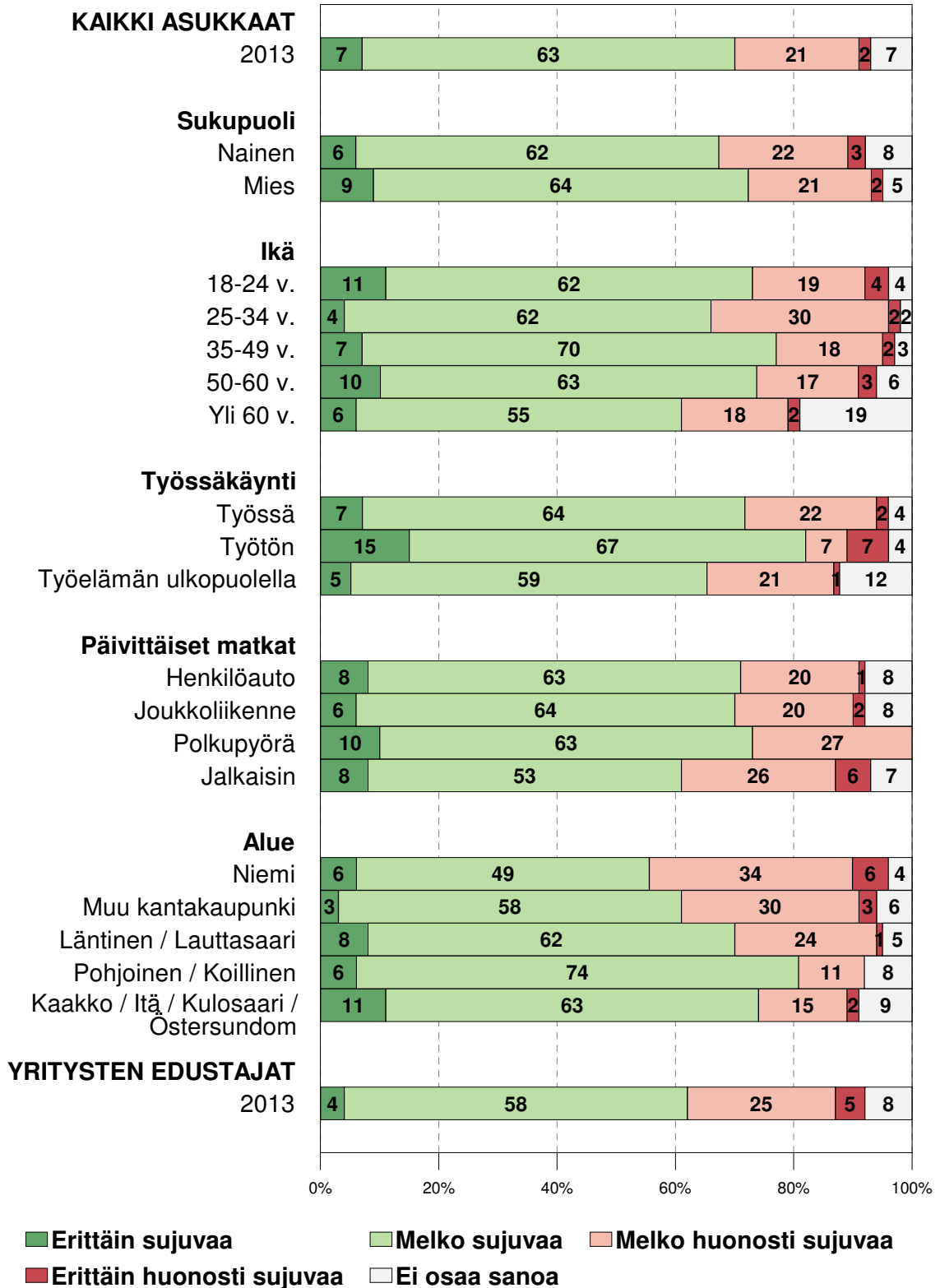
Asukkaiden ja yritysten edustajien käsitykset Helsingin pyöräliikennejärjestelyjen selkeydestä

% asukkaista (ko. ryhmistä) sekä yritysten edustajista



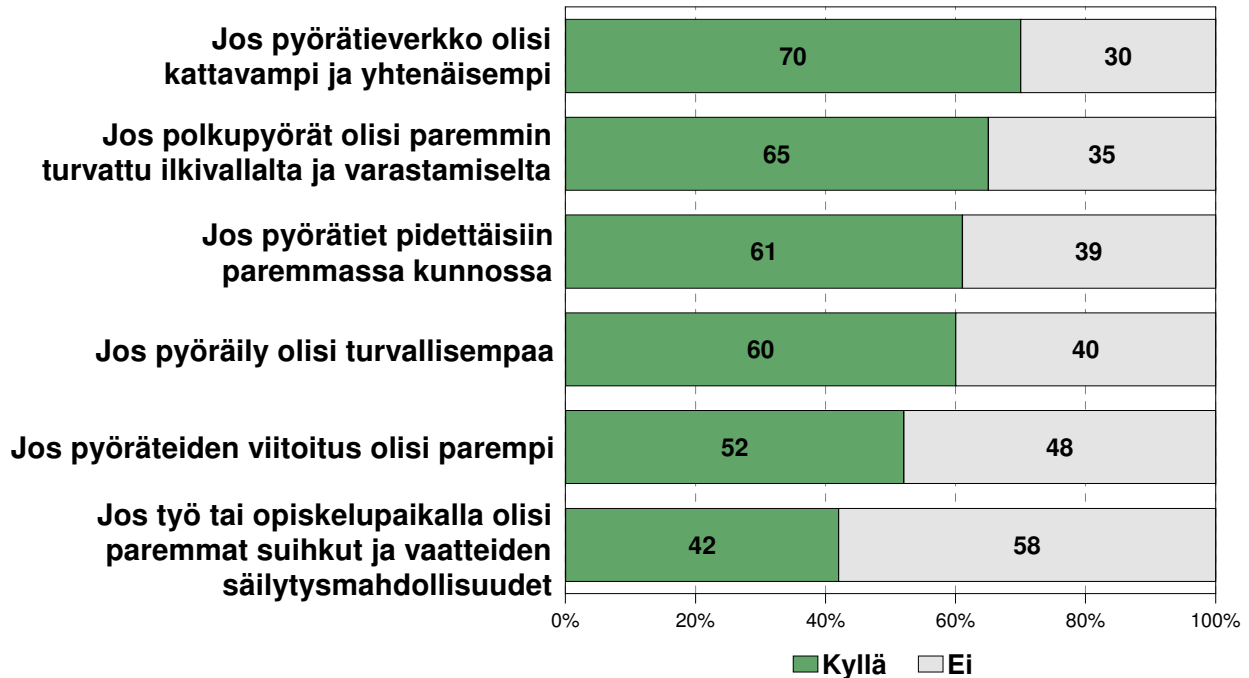
Asukkaiden ja yritysten edustajien käsitykset pyöräilyn sujuvuudesta Helsingissä

% asukkaista (ko. ryhmistä) sekä yritysten edustajista



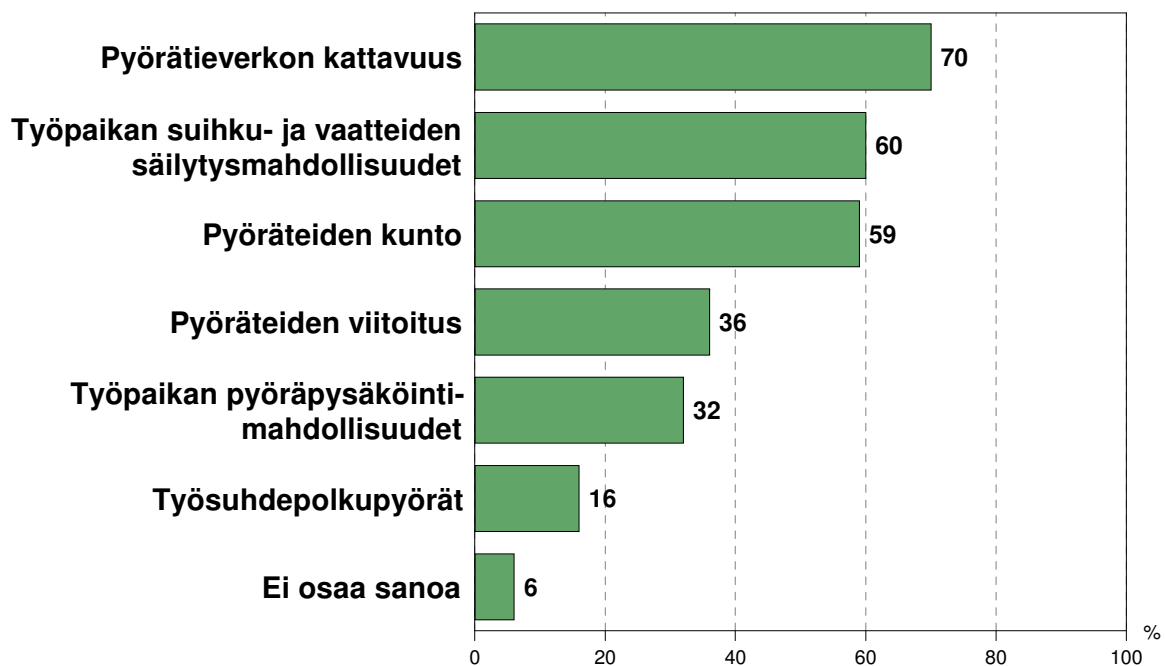
Pyöräilyyn liittyvät parannukset, jotka saisivat lisäämään pyöräilyä tai aloittamaan pyöräilyn

% asukkaista



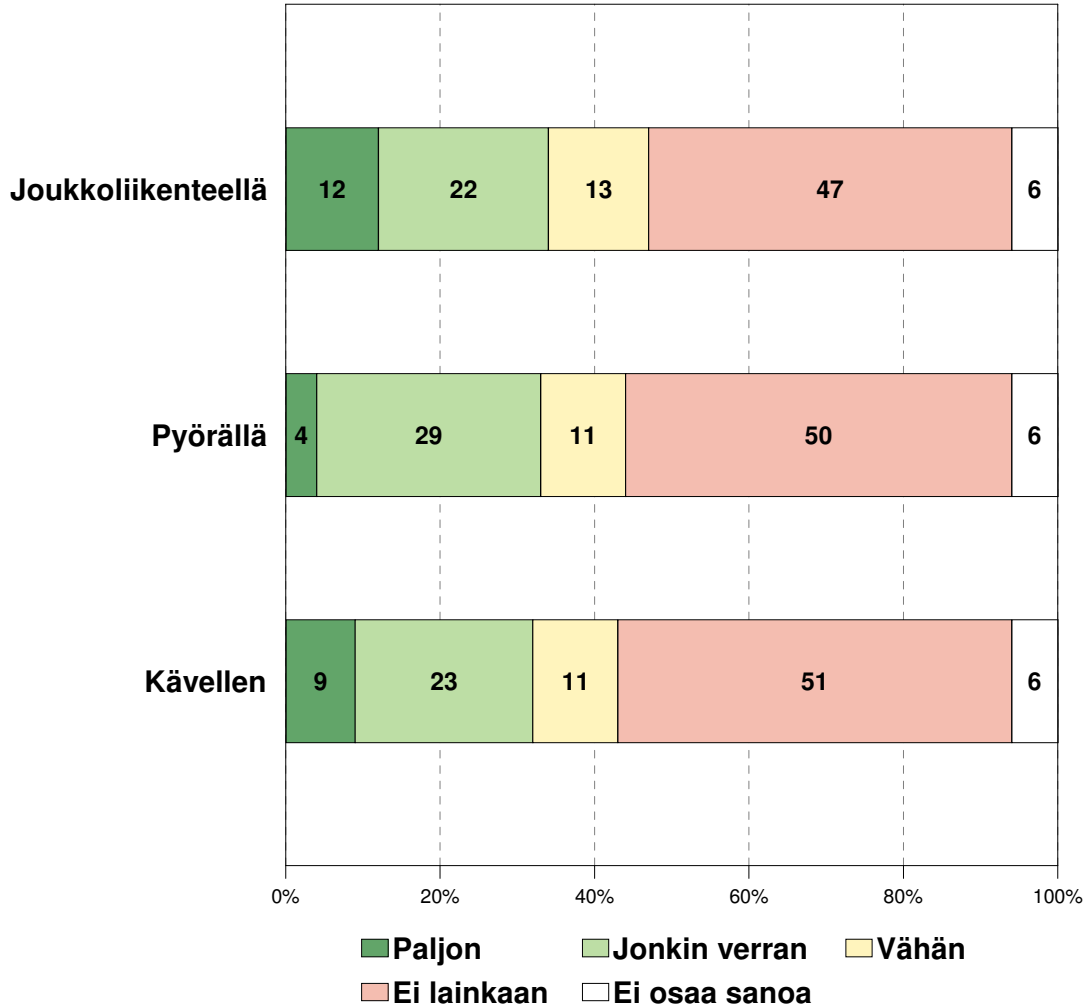
Asiat, jotka voisivat edistää työmatkapyöräilyä (kolme tärkeintä luetelluista)

% yritysten edustajista



Yritysten pyrkimykset edistää työntekijöiden liikkumista töihin eri kulkumuotoja käyttäen

% yritysten edustajista



T4106 / 30

Helsingin kaupunki
Liikennebarometri 2013

LOMAKE

Hyvää päivää / iltaa. Olen Otantatutkimus Oy:stä. Teemme parhaillaan Helsingin kaupunkisuunnitteluviraston toimeksiannosta tutkimusta 18–74 vuotta täyttäneiden helsinkiläisten suhtautumisesta kaupungin liikenneolosuhteisiin. Voinko esittää Teille muutamia kysymyksiä? Tämä haastattelu kestää noin 10 minuuttia.

A. Asutteko Helsingissä?

- 1 Kyllä ---→ JATKA
- 2 Ei -----→ LOPETA HAASTATTELU

- 1. Aluksi tiedustelisimme mielipidettänne autoliikenteen sujumisesta Helsingissä. Autoliikenteen sujumisella tarkoitetaan sitä, ettei turhia ruuhkia synny, ja että liikenne sujuu yleensä häiriöttömästi. Sanoisitteko, että autoliikenne sujuu Helsingissä...**

LUETTELE

- 5 Erittäin hyvin
- 4 Melko hyvin
- 3 Kohtalaisesti
- 2 Melko huonosti
- 1 Erittäin huonosti
- 0 Ei osaa sanoa (ÄLÄ SANO TÄTÄ VAIHTOEHTOA)

- 2. Mitä mieltä olette joukkoliikenteen toimivuudesta Helsingissä? Joukkoliikenteen toimivuudella tarkoitetaan joukkoliikenteen sujumista ja joukko-liikennepalvelujen riittävyyttä. Toimiiko joukkoliikenne kaupungissa mielestänne....**

LUETTELE

- 5 Erittäin hyvin
- 4 Melko hyvin
- 3 Kohtalaisesti
- 2 Melko huonosti
- 1 Erittäin huonosti
- 0 Ei osaa sanoa (ÄLÄ SANO TÄTÄ VAIHTOEHTOA)

- 3. Entä mitä mieltä olette yleisesti ottaen jalankulkijoiden liikkumisolosuhteista Helsingin kaupungissa? Sanoisitteko, että jalankulkijoiden liikkumisolosuhteet ovat kaupungissa...**

LUETTELE

- 5 Erittäin hyvät
- 4 Melko hyvät
- 3 Kohtalaiset
- 2 Melko huonot
- 1 Erittäin huonot
- 0 Ei osaa sanoa (ÄLÄ SANO TÄTÄ VAIHTOEHTOA)

- 4. Mitä mieltä olette yleisesti ottaen polkupyöräilijöiden liikkumisolosuhteista Helsingin kaupungissa? Sanoisitteko, että polkupyöräilijöiden liikkumisolosuhteet ovat kaupungissa...**

LUETTELE

- 5 Erittäin hyvät
- 4 Melko hyvät
- 3 Kohtalaiset
- 2 Melko huonot
- 1 Erittäin huonot
- 0 Ei osaa sanoa (ÄLÄ SANO TÄTÄ VAIHTOEHTOA)

- 5. Mitä mieltä olette autoilijoiden pysäköintimahdollisuuksista Helsingin keskustassa? Ottakaa arviossanne huomioon sekä katuvarsien pysäköintipaikat että muut. Ovatko pysäköintimahdollisuudet mielestänne...**

LUETTELE

- 5 Erittäin hyvät
- 4 Melko hyvät
- 3 Kohtalaiset
- 2 Melko huonot
- 1 Erittäin huonot
- 0 Ei osaa sanoa (ÄLÄ SANO TÄTÄ VAIHTOEHTOA)

- 6. Mitä mieltä olette autoilijoiden pysäköintimahdollisuuksista muualla Helsingissä kuin keskustassa? Ovatko pysäköintimahdollisuudet mielestänne...**

LUETTELE

- 5 Erittäin hyvät
- 4 Melko hyvät
- 3 Kohtalaiset
- 2 Melko huonot
- 1 Erittäin huonot
- 0 Ei osaa sanoa (ÄLÄ SANO TÄTÄ VAIHTOEHTOA)

- 7. Seuraavaksi Teidän tulisi arvioida kaupungin liikennejärjestelmää kokonaisuutena. Arvioikaa liikennejärjestelmän toimivuutta kokonaisuudessaan ottamalla huomioon autoliikenne, joukkoliikenne, jalankulkijat ja polkupyöräilijät sekä pysäköimismahdollisuudet. Sanoisitteko liikennejärjestelmän kokonaisuudessaan toimivan ...**

LUETTELE

- 5 Erittäin hyvin
- 4 Melko hyvin
- 3 Kohtalaisesti
- 2 Melko huonosti
- 1 Erittäin huonosti
- 0 Ei osaa sanoa (ÄLÄ SANO TÄTÄ VAIHTOEHTOA)

- 8. Mitä mieltä olette liikennejärjestelyjen selkeydestä? Liikennejärjestelyjen selkeydellä tarkoitetaan sitä, että on helppo liikkua ja päästään sinne minne halutaan. Annatteko liikennejärjestelyjen selkeydelle arvosanan...**

LUETTELE

- 5 Erittäin hyvä
- 4 Melko hyvä
- 3 Kohtalainen
- 2 Melko huono
- 1 Erittäin huono
- 0 Ei osaa sanoa (ÄLÄ SANO TÄTÄ VAIHTOEHTOA)

- 9. Helsingin liikennepolitiikan yhtenä tärkeänä tavoitteena on ollut joukkoliikenteen suosiminen. Oletteko Te tämän tavoitteen puolesta voimakkaasti, puolesta jonkin verran, vastaan jonkin verran vai vastaan voimakkaasti?**

- 4 Voimakkaasti puolesta
- 3 Jonkin verran puolesta
- 2 Jonkin verran vastaan
- 1 Voimakkaasti vastaan
- 0 Ei osaa sanoa (ÄLÄ SANO TÄTÄ VAIHTOEHTOA)

- 10. Onko kaupungin liikennesuunnittelijoiden ja asukkaiden välinen yhteydenpito ja tiedonvaihto mielestänne riittävää, jossakin määrin riittävää, jossakin määrin riittämätöntä vai riittämätöntä?**

- 4 Riittävää
- 3 Jossakin määrin riittävää
- 2 Jossakin määrin riittämätöntä
- 1 Riittämätöntä
- 0 Ei osaa sanoa (ÄLÄ SANO TÄTÄ VAIHTOEHTOA)

- 11. Millä tavalla kuljette yleisimmin päivittäiset työ- tai opiskelumatkanne? Jos Teillä ei ole työ- tai opiskelumatkoja, niin muut päivittäiset matkanne?**
(HAETAAN PÄÄASIAALLINEN KULKUTAPA)

- 1 Henkilöautolla
- 2 Joukkoliikennevälineitä käyttäen (linja-auto, metro, raitiovaunu, juna, muu julkinen kulkuväline)
- 3 Polkupyörällä
- 4 Jalkaisin
- 5 Jotenkin muuten
- 0 Ei osaa sanoa

- 12. Kuinka usein pysäköitte autolla Helsingin keskustassa?**

LUETTELE

- 1 Päivittäin
- 2 Useita kertoja viikossa
- 3 Noin kerran viikossa
- 4 Kerran tai pari kuukaudessa
- 5 Joitakin kertoja vuodessa tai harvemmin
- 6 Ei koskaan
- 0 Ei osaa sanoa (ÄLÄ SANO TÄTÄ VAIHTOEHTOA)

13. Miten seuraavien kulkumuotojen käyttö on kehittynyt kohdallanne viimeisen vuoden aikana? Onko käyttönne lisääntynyt, vähentynyt vai pysynyt ennallaan? LUETELLAAN KULKUMUODOT (edellisen kerran teemakysymys uudelleen)

a) Joukkoliikenne

- 1 Lisääntynyt
- 2 Vähentynyt
- 3 Pysynyt ennallaan
- 0 Ei osaa sanoa

b) Pyöräily

- 1 Lisääntynyt
- 2 Vähentynyt
- 3 Pysynyt ennallaan
- 0 Ei osaa sanoa

c) Kävely

- 1 Lisääntynyt
- 2 Vähentynyt
- 3 Pysynyt ennallaan
- 0 Ei osaa sanoa

14. Helsingillä on pyöräilyedistämishjelma, jonka tavoitteena on lisätä pyöräilyä ja parantaa pyöräilyolosuhteita. Miten suhtaudutte pyöräilyn edistämiseen Helsingissä?

LUETTELE

- 4 Voimakkaasti puolesta
- 3 Jonkin verran puolesta
- 2 Jonkin verran vastaan
- 1 Voimakkaasti vastaan
- 0 Ei osaa sanoa (ÄLÄ SANO TÄTÄ VAIHTOEHTOA)

15. Kuinka usein pyöräilette kesällä?

- 1 Päivittäin tai lähes päivittäin
- 2 2-3 kertaa viikossa
- 3 Harvemmin
- 4 En koskaan

16. Koetteko pyöräilyn turvalliseksi Helsingissä?

LUETTELE

- 4 Erittäin turvalliseksi
- 3 Melko turvalliseksi
- 2 Melko turvattomaksi
- 1 Erittäin turvattomaksi
- 0 Ei osaa sanoa (ÄLÄ SANO TÄTÄ VAIHTOEHTOA)

17. Koetteko Helsingin pyöräliikennejärjestelyt selkeiksi?

LUETTELE

- 4 Erittäin selkeiksi
- 3 Melko selkeiksi
- 2 Melko epäselkeiksi
- 1 Erittäin epäselkeiksi
- 0 Ei osaa sanoa (ÄLÄ SANO TÄTÄ VAIHTOEHTOA)

18. Onko pyöräily sujuvaa Helsingissä?

LUETTELE

- 4 Erittäin sujuvaa
- 3 Melko sujuvaa
- 2 Melko huonosti sujuvaa
- 1 Erittäin huonosti sujuvaa
- 0 Ei osaa sanoa (ÄLÄ SANO TÄTÄ VAIHTOEHTOA)

19. Luettelen seuraavaksi pyöräilyyn liittyviä parannuksia. Vastatkaa jokaisen kohdalla saisiko parannus teidät pyöräilemään nykyistä enemmän tai aloittamaan pyöräilyn? Voitte vastata jokaisen kohdalla kyllä tai ei.

(ROTATOIDAAN)

	Kyllä	Ei
1 Jos pyörätieverkko olisi kattavampi ja yhtenäisempi	1	2
2 Jos pyöräteiden viitoitus olisi parempi	1	2
3 Jos pyörätiet pidettäisiin paremmassa kunnossa	1	2
4 Jos pyöräily olisi turvallisempaa	1	2
5 Jos polkupyörät olisi paremmin turvattu ilkivallalta ja varastamiselta	1	2
6 Jos työ tai opiskelupaikalla olisi paremmat suihkut ja vaatteiden säilytysmahdollisuudet	1	2

20. Onko mielessänne joitain Helsingin liikennettä koskevia asioita, jotka haluaisitte kertoa?

- 1 Ei ole mielessä / Ei osaa sanoa
- 2 On, nimittäin: _____

Tutkimusaineiston tilastollista luokittelua varten kysyn vielä muutamia Teitä itseänne koskevia taustatietoja:

1. Mikä on ikänne?

_____ vuotta

2. Merkitse vastaajan sukupuoli (ÄLÄ KYSY)

- 1 Nainen
- 2 Mies

3. Mikä on ammattinne? Mihin ammattiryhmään katsotte kuuluvanne?

LUETTELE

- 1 Johtava asema
- 2 Ylempi toimihenkilö
- 3 Alempi toimihenkilö
- 4 Työväestö
- 5 Yrittäjä tai ammatinharjoittaja
- 6 Maanviljelijä
- 7 Koululainen tai opiskelija
- 8 Eläkeläinen
- 9 Työtön
- 10 Kotiäiti tai - isä
- 11 Muu, mikä?: _____
- 12 Ei halua sanoa (ÄLÄ SANO TÄTÄ VAIHTOEHTOA)

4. Mikä on peruskoulutuksenne?

LUETTELE

- 1 Kansakoulu tai vähemmän
- 2 Peruskoulu / keskikoulu
- 3 Ylioppilas
- 4 Ei ole / Ei sano (ÄLÄ SANO TÄTÄ VAIHTOEHTOA)

5. Entä ammatillinen koulutuksenne?

LUETTELE

- 1 Ei ammatillista koulutusta
- 2 Ammattikurssi, työn ohessa saatu koulutus
- 3 Ammattikoulu, teknillinen koulu, kauppakoulu
- 4 Opistotasoinen tutkinto
- 5 Yliopisto- tai korkeakoulututkinto
- 6 Muu, mikä?: _____
- 7 Ei sano (ÄLÄ SANO TÄTÄ VAIHTOEHTOA)

6. Mihin elämänvaiheeseen kuulutte?

LUETTELE

- 1 asutte kotona vanhempien luona
- 2 asutte yksin
- 3 asutte kaksin puolison kanssa
- 4 asutte puolison ja lasten kanssa
- 5 olette yksinhuoltaja
- 6 ei halua sanoa (ÄLÄ SANO TÄTÄ VAIHTOEHTOA)

7. Oletteko tällä hetkellä....?

LUETTELE

- 1 työssä
- 2 työtön tai lomautettu
- 3 työelämän ulkopuolella, esim. opiskelija tai eläkkeellä
- 4 ei halua sanoa (ÄLÄ SANO TÄTÄ VAIHTOEHTOA)

8. Mikä on asuinalueenne postinumero?

Tässä olivatkin kaikki kysymyksemme. Teitä haastatteli NN Otantatutkimus Oy:stä. Kiitos haastattelusta ja hyvää päivän/illan jatkoa.

Pyydän saada puhua....**a) pienissä yrityksissä**

Omistajan tai vastaavan johtajan kanssa (henkilö, joka vastaa koko toimipisteestä).

b) isoissa yrityksissä

toimitusjohtajan, varatoimitusjohtajan, henkilöstöpäällikön tai jonkun muun johtoryhmään kuuluvan henkilön kanssa, joka käytännössä voi olla esim. talousjohtaja, hallintojohtaja tai vastaava.

Hyvää päivää / iltaa. Olen Otantatutkimus Oy:stä. Teemme parhaillaan Helsingin kaupunkisuunnitteluviraston toimeksiannosta tutkimusta helsinkiläisten yritysten edustajien suhtautumisesta kaupungin liikenneolosuhteisiin. Voinko esittää Teille muutamia kysymyksiä? Tämä haastattelu kestää noin 10 minuuttia.

1. Aluksi tiedustelisimme mielipidettänne autoliikenteen sujumisesta Helsingissä edustamanne yrityksen näkökulmasta. Autoliikenteen sujumisella tarkoitetaan sitä, ettei turhia ruuhkia synny, ja että liikenne sujuu yleensä häiriöttömästi. Sanoisitteko, että autoliikenne sujuu Helsingissä...

LUETTELE

- 5 Erittäin hyvin
- 4 Melko hyvin
- 3 Kohtalaisesti
- 2 Melko huonosti
- 1 Erittäin huonosti
- 0 Ei osaa sanoa (ÄLÄ SANO TÄTÄ VAIHTOEHTOA)

2. Mitä mieltä olette joukkoliikenteen toimivuudesta Helsingissä?

Joukkoliikenteen toimivuudella tarkoitetaan joukkoliikenteen sujumista ja joukkoliikennepalvelujen riittävyttä. Toimiiko joukkoliikenne kaupungissa mielestänne....

LUETTELE

- 5 Erittäin hyvin
- 4 Melko hyvin
- 3 Kohtalaisesti
- 2 Melko huonosti
- 1 Erittäin huonosti
- 0 Ei osaa sanoa (ÄLÄ SANO TÄTÄ VAIHTOEHTOA)

3. Entä mitä mieltä olette yleisesti ottaen jalankulkijoiden liikkumisolosuhteista Helsingin kaupungissa? Sanoisitteko, että jalankulkijoiden liikkumisolosuhteet ovat kaupungissa...

LUETTELE

- 5 Erittäin hyvät
- 4 Melko hyvät
- 3 Kohtalaiset
- 2 Melko huonot
- 1 Erittäin huonot
- 0 Ei osaa sanoa (ÄLÄ SANO TÄTÄ VAIHTOEHTOA)

- 4. Mitä mieltä olette yleisesti ottaen polkupyöräilijöiden liikkumisolosuhteista Helsingin kaupungissa? Sanoisitteko, että polkupyöräilijöiden liikkumisolosuhteet ovat kaupungissa....**

LUETTELE

- 5 Erittäin hyvät
- 4 Melko hyvät
- 3 Kohtalaiset
- 2 Melko huonot
- 1 Erittäin huonot
- 0 Ei osaa sanoa (ÄLÄ SANO TÄTÄ VAIHTOEHTOA)

- 5. Mitä mieltä olette autoilijoiden pysäköintimahdollisuuksista Helsingin keskustassa? Ottakaa arviossanne huomioon sekä katuvarsien pysäköintipaikat että muut. Ovatko pysäköintimahdollisuudet mielestänne....**

LUETTELE

- 5 Erittäin hyvät
- 4 Melko hyvät
- 3 Kohtalaiset
- 2 Melko huonot
- 1 Erittäin huonot
- 0 Ei osaa sanoa (ÄLÄ SANO TÄTÄ VAIHTOEHTOA)

- 6. Mitä mieltä olette autoilijoiden pysäköintimahdollisuuksista muualla Helsingissä kuin keskustassa? Ovatko pysäköintimahdollisuudet mielestänne...**

LUETTELE

- 5 Erittäin hyvät
- 4 Melko hyvät
- 3 Kohtalaiset
- 2 Melko huonot
- 1 Erittäin huonot
- 0 Ei osaa sanoa (ÄLÄ SANO TÄTÄ VAIHTOEHTOA)

- 7. Seuraavaksi Teidän tulisi arvioida kaupungin liikennejärjestelmää kokonaisuutena. Arvioikaa liikennejärjestelmän toimivuutta kokonaisuudessaan ottamalla huomioon autoliikenne, joukkoliikenne, jalankulkijat ja polkupyöräilijät sekä pysäköimis-mahdollisuudet. Sanoisitteko liikennejärjestelmän kokonaisuudessaan toimivan ...**

LUETTELE

- 5 Erittäin hyvin
- 4 Melko hyvin
- 3 Kohtalaisesti
- 2 Melko huonosti
- 1 Erittäin huonosti
- 0 Ei osaa sanoa (ÄLÄ SANO TÄTÄ VAIHTOEHTOA)

- 8. Mitä mieltä olette liikennejärjestelyjen selkeydestä? Liikennejärjestelyjen selkeydellä tarkoitetaan sitä, että on helppo liikkua ja päästään sinne minne halutaan. Annatteko liikennejärjestelyjen selkeydelle arvosanan....**

LUETTELE

- 5 Erittäin hyvä
- 4 Melko hyvä
- 3 Kohtalainen
- 2 Melko huono
- 1 Erittäin huono
- 0 Ei osaa sanoa (ÄLÄ SANO TÄTÄ VAIHTOEHTOA)

- 9. Helsingin liikennepolitiikan yhtenä tärkeänä tavoitteena on ollut joukkoliikenteen suosiminen. Kun arvioitte asiaa yrityksenne edustajana, niin oletteko Te tämän tavoitteen puolesta voimakkaasti, puolesta jonkin verran, vastaan jonkin verran vai vastaan voimakkaasti?**

- 4 Voimakkaasti puolesta
- 3 Jonkin verran puolesta
- 2 Jonkin verran vastaan
- 1 Voimakkaasti vastaan
- 0 Ei osaa sanoa (ÄLÄ SANO TÄTÄ VAIHTOEHTOA)

- 10. Onko kaupungin liikennesuunnittelijoiden ja yritysten välinen yhteydenpito ja tiedonvaihto mielestänne riittävää, jossakin määrin riittävää, jossakin määrin riittämätöntä vai riittämätöntä?**

- 4 Riittävää
- 3 Jossakin määrin riittävää
- 2 Jossakin määrin riittämätöntä
- 1 Riittämätöntä
- 0 Ei osaa sanoa (ÄLÄ SANO TÄTÄ VAIHTOEHTOA)

- 11. Millä tavalla Te kuljette yleisimmin päivittäiset työmatkanne? (HAETAAN PÄÄASIAINEN KULKUTAPA)**

- 1 Henkilöautolla
- 2 Joukkoliikennevälineitä käyttäen (linja-auto, metro, raitiovaunu, juna, muu julkinen kulkuväline)
- 3 Polkupyörällä
- 4 Jalkaisin
- 5 Jotenkin muuten
- 0 Ei osaa sanoa

- 12. Kuinka usein Te itse pysäköitte autolla Helsingin keskustassa?**

LUETTELE

- 1 Päivittäin
- 2 Useita kertoja viikossa
- 3 Noin kerran viikossa
- 4 Kerran tai pari kuukaudessa
- 5 Joitakin kertoja vuodessa tai harvemmin
- 6 Ei koskaan
- 0 Ei osaa sanoa (ÄLÄ SANO TÄTÄ VAIHTOEHTOA)

13. Kuinka usein Te pyöräilette kesällä?

- 1 Päivittäin tai lähes päivittäin
- 2 2-3 kertaa viikossa
- 3 Harvemmin
- 4 En koskaan

14. Koetteko pyöräilyn turvalliseksi Helsingissä?

LUETTELE

- 4 Erittäin turvalliseksi
- 3 Melko turvalliseksi
- 2 Melko turvattomaksi
- 1 Erittäin turvattomaksi
- 0 Ei osaa sanoa (ÄLÄ SANO TÄTÄ VAIHTOEHTOA)

15. Onko pyöräily sujuvaa Helsingissä?

LUETTELE

- 4 Erittäin sujuvaa
- 3 Melko sujuvaa
- 2 Melko huonosti sujuvaa
- 1 Erittäin huonosti sujuvaa
- 0 Ei osaa sanoa (ÄLÄ SANO TÄTÄ VAIHTOEHTOA)

16. Koetteko Helsingin pyöräiliikennejärjestelyt selkeiksi?

- 4 Erittäin selkeiksi
- 3 Melko selkeiksi
- 2 Melko epäselkeiksi
- 1 Erittäin epäselkeiksi
- 0 Ei osaa sanoa (ÄLÄ SANO TÄTÄ VAIHTOEHTOA)

17. Helsingillä on pyöräilynedistämishjelma, jonka tavoitteena on lisätä pyöräilyä ja parantaa pyöräilyolosuhteita. Miten suhtaudutte pyöräilyn edistämiseen Helsingissä?

- 4 Voimakkaasti puolesta
- 3 Jonkin verran puolesta
- 2 Jonkin verran vastaan
- 1 Voimakkaasti vastaan
- 0 Ei osaa sanoa (ÄLÄ SANO TÄTÄ VAIHTOEHTOA)

18. Onko yrityksenne pyrkinyt edistämään työntekijöiden liikkumista töihin...?

a) Joukkoliikenteellä

- 1 Paljon
- 2 Jonkin verran
- 3 Vähän
- 4 Ei lainkaan
- 0 Ei osaa sanoa

b) Pyörällä

- 1 Paljon
- 2 Jonkin verran
- 3 Vähän
- 4 Ei lainkaan
- 0 Ei osaa sanoa

c) Kävelen

- 1 Paljon
- 2 Jonkin verran
- 3 Vähän
- 4 Ei lainkaan
- 0 Ei osaa sanoa

19. Mitkä seuraavista asioista voisivat mielestänne edistää työmatkapyöräilyä? Valitkaa seuraavaksi luettelemistani kolme tärkeintä asiaa, joihin tulisi kiinnittää huomiota.

(LUETTELE - ROTATOIDAAN VASTAUSVAIHTOEHDOT)

- 1 Pyörätieverkon kattavuus
- 2 Pyöräteiden viitoitus
- 3 Pyöräteiden kunto
- 4 Työsuhdepolkupyörät
- 5 Työpaikan pyöräpysäköintimahdollisuudet
- 6 Työpaikan suihku- ja vaatteiden säilytysmahdollisuudet

20. Jos ajattelette asiaa yrityksenne näkökulmasta, niin onko mielessänne joitain Helsingin liikennettä koskevia asioita, jotka haluaisitte kertoa?

- 1 Ei ole mielessä / Ei osaa sanoa
- 2 On, nimittäin: _____

Tutkimusaineiston tilastollista luokittelua varten kysyn vielä muutamia yritystänne koskevia taustatietoja:

1. Montako työntekijää on toimipisteessänne?

_____ henkilöä

2. Mikä on edustamanne yrityksen päätoimiala?

- 1 Teollisuus, rakentaminen
- 2 Kauppa
- 3 Majoitus- ja ravitsemustoiminta
- 4 Kuljetus, varastointi, tietoliikenne
- 5 Rahoitus- ja vakuutuspalvelut
- 6 Liike-elämän palvelut
- 7 Muut palvelut, mitkä?: _____
- 8 Muu, mikä?: _____

3. Mikä on toimipaikkanne postinumero?

Kiitos haastattelusta ja hyvää päivänjatkoa.



LUOTETTAVUUSRAJATAULUKKO 95%-TASOLLE

OTANTATUTKIMUS OY

NÄYTTEEN TAI OSANÄYTTEEN / ALARYHMÄN KOKO (n)

	25	50	75	100	150	200	300	400	500	600	800	1 000	2 000	3 000	5 000	10 000	20 000
%-luku, joka tuli tulokseksi	%	%	%	%	%	%	%	%	%	%	%	%	%	%	%	%	%
2 tai 98	± 5.6	± 4.0	± 3.2	± 2.8	± 2.3	± 2.0	± 1.6	± 1.4	± 1.3	± 1.1	± 1.0	± 0.9	± 0.6	± 0.5	± 0.4	± 0.3	± 0.2
3 tai 97	± 6.8	± 4.9	± 3.9	± 3.4	± 2.8	± 2.4	± 2.0	± 1.7	± 1.5	± 1.4	± 1.2	± 1.1	± 0.8	± 0.6	± 0.5	± 0.3	± 0.2
4 tai 96	± 7.8	± 5.6	± 4.5	± 3.9	± 3.2	± 2.8	± 2.3	± 2.0	± 1.8	± 1.6	± 1.4	± 1.3	± 0.9	± 0.7	± 0.6	± 0.4	± 0.3
5 tai 95	± 8.7	± 6.2	± 5.0	± 4.4	± 3.6	± 3.1	± 2.5	± 2.2	± 2.0	± 1.8	± 1.5	± 1.4	± 1.0	± 0.8	± 0.6	± 0.4	± 0.3
6 tai 94	± 9.5	± 6.8	± 5.5	± 4.8	± 3.9	± 3.4	± 2.8	± 2.4	± 2.1	± 2.0	± 1.7	± 1.5	± 1.0	± 0.9	± 0.7	± 0.5	± 0.3
8 tai 92	±10.8	± 7.7	± 6.2	± 5.4	± 4.4	± 3.8	± 3.1	± 2.7	± 2.4	± 2.2	± 1.9	± 1.7	± 1.2	± 1.0	± 0.8	± 0.5	± 0.4
10 tai 90	±12.0	± 8.5	± 6.9	± 6.0	± 4.9	± 4.3	± 3.5	± 3.0	± 2.7	± 2.5	± 2.1	± 1.9	± 1.3	± 1.1	± 0.9	± 0.6	± 0.4
12 tai 88	±13.0	± 9.2	± 7.5	± 6.5	± 5.3	± 4.6	± 3.8	± 3.3	± 2.9	± 2.7	± 2.3	± 2.1	± 1.4	± 1.2	± 0.9	± 0.6	± 0.5
15 tai 85	±14.3	±10.1	± 8.2	± 7.1	± 5.9	± 5.1	± 4.1	± 3.6	± 3.2	± 2.9	± 2.5	± 2.3	± 1.6	± 1.3	± 1.0	± 0.7	± 0.5
20 tai 80	±16.0	±11.4	± 9.2	± 8.0	± 6.6	± 5.7	± 4.6	± 4.0	± 3.6	± 3.3	± 2.8	± 2.5	± 1.8	± 1.4	± 1.1	± 0.8	± 0.5
25 tai 75	±17.3	±12.3	±10.0	± 8.7	± 7.1	± 6.1	± 5.0	± 4.3	± 3.9	± 3.6	± 3.0	± 2.8	± 1.9	± 1.6	± 1.2	± 0.9	± 0.5
30 tai 70	±18.3	±13.0	±10.5	± 9.2	± 7.5	± 6.5	± 5.3	± 4.6	± 4.1	± 3.8	± 3.2	± 2.9	± 2.0	± 1.7	± 1.3	± 0.9	± 0.5
35 tai 65	±19.1	±13.5	±11.0	± 9.5	± 7.8	± 6.8	± 5.5	± 4.8	± 4.3	± 3.9	± 3.3	± 3.1	± 2.1	± 1.7	± 1.4	± 0.9	± 0.5
40 tai 60	±19.6	±13.9	±11.3	± 9.8	± 8.0	± 7.0	± 5.7	± 4.9	± 4.4	± 4.0	± 3.4	± 3.1	± 2.2	± 1.8	± 1.4	± 1.0	± 0.7
45 tai 55	±19.8	±14.1	±11.4	± 9.9	± 8.1	± 7.0	± 5.8	± 5.0	± 4.5	± 4.1	± 3.5	± 3.2	± 2.2	± 1.8	± 1.4	± 1.0	± 0.7
50 tai 50	±20.0	±14.2	±11.5	±10.0	± 8.2	± 7.1	± 5.8	± 5.0	± 4.5	± 4.1	± 3.5	± 3.2	± 2.2	± 1.8	± 1.4	± 1.0	± 0.7

KAHDESTA ERI TUTKIMUKSESTA SAATUJEN TULOSTEN VÄLISTEN
EROJEN LUOTETTAVUUSTASOLUKKO 95% -TASOLLE

p = 50 prosenttia

Tutkimus 2. Otos - koko	Tutkimus 1.						
	100	250	500	750	1000	1500	2000
	%	%	%	%	%	%	%
100	13,8						
250	11,6	8,8					
500	10,7	7,6	6,2				
750	10,4	7,2	5,7	5,1			
1000	10,3	6,9	5,4	4,7	4,4		
1500	10,1	6,7	5,1	4,4	4,0	3,6	
2000	10,0	6,6	4,9	4,2	3,8	3,4	3,1

p = 40 tai 60 prosenttia

Tutkimus 2. Otos - koko	Tutkimus 1.						
	100	250	500	750	1000	1500	2000
	%	%	%	%	%	%	%
100	13,6						
250	11,4	8,6					
500	10,5	7,4	6,1				
750	10,2	7,0	5,5	5,0			
1000	10,1	6,8	5,2	4,6	4,3		
1500	9,9	6,6	5,0	4,3	3,9	3,5	
2000	9,8	6,4	4,8	4,1	3,7	3,3	3,0

p = 30 tai 70 prosenttia

Tutkimus 2. Otos - koko	Tutkimus 1.						
	100	250	500	750	1000	1500	2000
	%	%	%	%	%	%	%
100	12,7						
250	10,6	8,0					
500	9,8	7,0	5,7				
750	9,6	6,6	5,2	4,6			
1000	9,4	6,3	4,9	4,3	4,0		
1500	9,3	6,1	4,6	4,0	3,7	3,3	
2000	9,2	6,0	4,5	3,8	3,5	3,1	2,8

p = 20 tai 80 prosenttia

Tutkimus 2. Otos - koko	Tutkimus 1.						
	100	250	500	750	1000	1500	2000
	%	%	%	%	%	%	%
100	11,1						
250	9,3	7,0					
500	8,6	6,1	5,0				
750	8,3	5,7	4,5	4,1			
1000	8,2	5,6	4,3	3,8	3,5		
1500	8,1	5,3	4,1	3,5	3,2	2,9	
2000	8,0	5,3	3,9	3,4	3,0	2,7	2,5

p = 10 tai 90 prosenttia

Tutkimus 2. Otos - koko	Tutkimus 1.						
	100	250	500	750	1000	1500	2000
	%	%	%	%	%	%	%
100	8,3						
250	7,0	5,3					
500	6,4	4,5	3,7				
750	6,3	4,3	3,4	3,0			
1000	6,2	4,2	3,2	2,8	2,6		
1500	6,1	4,0	3,0	2,6	2,4	2,2	
2000	6,0	3,9	2,9	2,5	2,3	2,0	1,9

Näiden taulukkojen avulla voidaan arvioida eri suuruisten näytteiden ja eri tutkimusten avulla saatujen prosenttilukujen erotusten merkitsevyyttä.

Taulukosta valitaan aina käytettäväksi se, jossa p (= prosenttiluku) on lähinnä tutkittavaa prosenttilukutasoa