

3 HELSINGIN MUODOT, MATERIAALIT JA VÄRIT

Helsingin kaupunkikalusteet ovat laadukasta arjen käyttötavaraa. Kaupunkikalustemallisto koostuu linjakkaita, yksinkertaisen selkeistä, aikaa kestävästä ja toimivista peruskalusteista sekä historiallisiin ympäristöihin vakiintuneista aikakauden mukaisista kalusteista. Kalusteet ovat materiaaleiltaan ja valmistukseltaan korkealaatuisia. Materiaalit ja pintakäsittelyt ovat käytössä miellyttäviä ja kestäviä sekä helposti ylläpidettäviä. Helsinki-värisävyyden käyttö luo yhtenäistä ilmettä ja tunnistettavuutta.

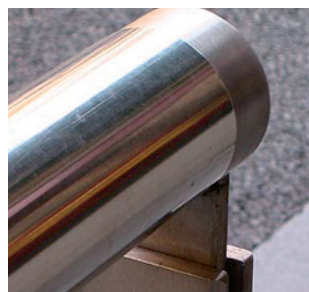
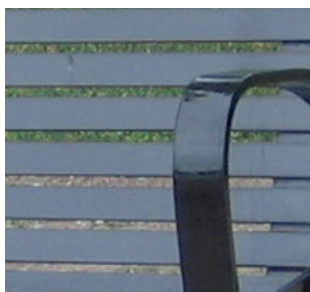
3.1 Muodot

Helsingin kaupunkikalusteiden muotoilussa korostuu toimivuus ja tarkoituksenmukaisuus. Kalusteet ovat hillittyjä, selkeälinjaisia, vähistä elementeistä koostuvia, viimeistelyjä ja rakenteeltaan vakuuttavia. Rakennetkaisuut ovat yksinkertaisia ja eleettömiä. Yksityiskohtien viimeistely ja materiaalien liittyminen toisiinsa on huoliteltua. Koristeellisuutta esiintyy vain historiallisissa kalusteissa.

Muodon ominaispiirteet yhdessä määriteltyjen materiaalien, pintakäsittelyjen ja värien kanssa luovat kalusteille yhtenäisen, tunnistettavan tyylin ja rakentavat osaltaan selkeää ja hallittua kaupunkikuvaa.

Rakennusviraston HKR-kalustemalliston muotoiluperaatteita:

- Puuosat ovat kulumistaan pyöristettyjä (r 5 mm) tai viistettyjä (5 mm).
- Puu pintakäsitellään pääasiassa peittomaalauksella.
- Penkkien ja tuolien istuimen ja selkänojan rimoitus on vaakasuuntainen. Yksittäisen kalusteen kaikki rimat ovat keskenään samanvahvuisia.
- Ruostumatonta terästä käytetään maalatuissa teräskalusteissa tehosteena (esimerkkinä HKR-malliston kaiteet, pollarit ja liikennevalopylväät, kortit A2, B1 ja I1).
- Puu- ja teräsosien materiaali on vakiomittaista.





3.2 Materiaalit ja pintakäsittelyt

Kaupunkikalusteet ovat rakenteeltaan ja materiaaleiltaan vakuuttavia ja kestäviä ulko-tilan kalusteita. Kalusteet ovat kokonaistaloudellisia, ekologisia ja pohjoiseen, merelliseen kaupunki-ilmastoon sopivia.

Kaupunkikalusteiden materiaalivalikoiman perustan muodostavat maalattu teräs ja hiottu ruostumaton teräs, maalattu puu sekä luonnonkivi. Betonin käyttö on vähäistä. Historiallisten kalusteiden tai kalusteosien materiaaleja voivat olla myös valurauta ja valualumiini.

Kaupunkikalusteohjeen materiaali- ja pintakäsittelymäärittelyt pohjautuvat Helsingin kaupunkipenkeille laadittuihin puun ja metallin käyttösuosituksiin.⁷ Tämän työn yhteydessä käsiteltiin lyhyesti myös muut Helsingin kaupungissa tällöin käytössä olleet kalustemateriaalit, materiaaleista saadut käyttökokemukset ja materiaalien ylläpito.

Helsingin puumateriaalin tulee olla hyvin tiivistä ja kestävä, jotta se kestää mahdollisimman pitkän huoltovälin sekä ilmasto-olosuhteidemme aiheuttamat rasitukset. HKR kalustemalleissa suositetaan vakiosahatavaraa, jota on helposti saatavilla huollon tarpeisiin. Puuosien ensisijainen pintakäsittely on peittomaalaus pitkän huoltovälin vuoksi. Peittomaalaus kestää esimerkiksi penkkien puuosissa keskimäärin 4–5 vuotta, jos ilkivaltaa tai törmäyskolhuja ei huomioida. Kuultokäsittelyä käytetään vain erikoistapauksissa, koska se joudutaan uusimaan kerran vuodessa.

Kalusteisiin soveltuvista metallituotteista on käytännössä kestävimiksi havaittu ruostumattomasta teräksestä valmistetut terästuotteet ja kuumasinkityt, jauhemaalattut terästuotteet sekä valurauta- ja valualumiinituotteet. Ruostumattoman teräksen pintakäsittelyynä on himmeän kiillon jättävä hionta. Maalattun teräspinnan suositeltavin pintakäsittely-yhdistelmä on kuumasinkitys + sinkkifosfatoi + jauhemaalaus. Sinkkifosfatoi parantaa maalin tartuntaa ja pysyvyyttä. Sinkkifosfatoinin voi korvata muulla vastaavalla käsitteilyllä. Markkinoilla on myös kestävyydeltään vastaavia valmistajakohtaisia erikoispinnoitteita. Valuraudan ja valualumiinin pintakäsittely on sinkkipohjamaalaus + jauhemaalaus.

Erikseen määriteltävissä kohteissa voidaan kokeilla muita materiaaleja tai pintakäsittelyjä. Ohjetta päivitetään ja täydennetään tarvittaessa uusista materiaaleista ja pintakäsittelyistä saatavien käyttökokemusten perusteella.

⁷ Puun ja metallin materiaali- ja pintakäsittelysuositukset Helsingin kaupunkipenkeissä ja kahden penkin muotoilu, Pia Salmi 2008

Helsingin kaupunkikalusteiden materiaalit ja pintakäsittelyt

Seuraavassa taulukossa on tiivistettynä suosituksheet Helsingin kaupunkikalusteiden materiaaleista ja pintakäsittelyistä. Tarkat materiaali-kohtaiset laatuvaatimukset ja ylläpidon ohjeistus on esitetty kortteina ohjeen lopussa.

MATERIAALI	KÄYTTÖKOHTEET	PINTAKÄSITTELY
RUOSTUMATON TERÄS lattateräs	penkkien jalkarakenteet, runkosuojat	hionta: grit 180
teräslevy	roska-astiat	
teräsputki	pollarit, käsijohteet, penkit, kalustedetaljit, pyörätelineet	
TERÄS lattateräs	penkkien ja pöytien jalkarakenteet, istutusten suoja-aidat, runkosuojat	kuumasinkitys + sinkkifosfointi + jauhemaalauus, kiiltoaste kiiltävä 70
teräslevy	roska-astiat, City-käymälä	
teräsputki	pollarit, istutusten suoja-aidat, penkkien ja pöytien jalkaraken- teet, liikennevalopylväät, pyöräte- lineet, kaiteet, aidat	
terästanko	kolmilanka-aita, pyörätelineet, aidat	
VALURAUTA VALUALUMIINI	pollarit, istutusastiat, juurisuojat, penkkien jalat	sinkkipohjamaalaus + jauhemaalauus, kiiltoaste kiiltävä 70
PUU tammi mänty (mieluiten sydänpuu)	penkkien istuinosat, pöytäpinnat, pollarit, istutusten suoja-aita	peittomaalaus, kiiltoaste kiiltävä 70
BETONI	istutusastiat	muottipinta: By 40-2003: AA graffitin suojakäsittely
LUONNONKIVI	pollarit, HKR penkkien kivijalka	pääasiassa poltettu pinta



3.3 Värikartta ja värien käytön periaatteet

Helsingin kaupunkikalusteiden värivalikoiman hillityn ja rauhallisen perustan luovat tumma Helsinki-vihreä, musta sekä tumma ja vaalea harmaa. Muita perusvärejä ovat vaalea Helsinki-vihreä ja lämmin punaruskea. Kaluste- ja aluekohtaiset värisuosituksia on esitetty tuotekorteissa.

Maalien kiiltoaste on kiiltävä, kiiltoaste 70. Ruostumattoman teräksen pinta on hiottu, grit. 180.

Helsingin kaupunkikalusteiden pääväri on Helsinki-vihreä RAL 6012. Kivikaupungin katualueilla Helsinki-vihreää käytetään kokonaan teräksestä valmistettavissa kalusteissa ja varusteissa yksinään tai yhdistettynä ruostumattomaan teräkseen. Koko Helsingin alueella Helsinki-vihreää käytetään joukkoliikenteen pysäkkialueiden katoksissa, aidoissa, kaiteissa ja roskastioissa sekä ulkomainoslaitteissa. Puistoalueilla Helsinki-vihreää käytetään myös istuimien puuosissa.

Mustaa RAL 9011 käytetään ensisijaisesti kivikaupungin sekä muiden alueiden historiallisten puistojen teräksestä valmistetuissa kalusteissa ja kalusteosissa.

Tumma harmaa RAL 7021 on yleisväri, jota käytetään laajalti teräksestä valmistetuissa kalusteissa ja kalusteosissa sekä istuimien puuosissa.

Vaaleaa yleisharmaata RAL 7042 käytetään pääasiassa kivikaupungin ulkopuolella liikenteenohjauslaitteissa, ajoesteissa, aidoissa ja kaiteissa. Lisäksi väriä käytetään antiikkikaiteissa ja erilaisissa pylväsrakenteissa.

Punaruskeaa RAL 8015 ja lämmintä harmaata RAL 7039 käytetään istuimien puuosissa.

Vaaleanvihreää Helsingin perinteistä penkkisävyä 172M käytetään Kaivopuiston puupenkissä ja koivunjalkapenkin puuosissa. Väriä voidaan käyttää myös Göteborg-penkin korvaavan peruspenkin puuosissa puistoalueilla.

Valkoista RAL 9002 käytetään Kaivopuiston puupenkissä ja koivunjalkapenkin jalkaosissa.

Ruostumatonta terästä käytetään pääasiassa kivikaupungin katualueilla ja aluekeskuksissa tuotekorteissa määritellyissä kalusteissa ja kalusteosissa.

Luonnonkiven värisävy valitaan aina sijoitusympäristön mukaan. Kivikalusteissa käytetään samaa kiveä kuin ympäristön muussa rakentamisessa. Luonnonkiven pintakäsittelyä käytetään pääasiassa poltettua pintaa.

Betonia käytetään harmaana tai mustaksi värjättyinä.

Katu- ja puistovalaisimien värejä valittaessa suositellaan tämän ohjeen värikartan noudattamista. Valaisimissa ja valaisinpylväissä käytetään myös vaaleanharmaata RAL 7038 Agate Grey ja perinteistä vihertävän harmaata KY 1, jonka valmistajakohtaiset koodit ovat T-M 301, Teknos Winter ja TVT 0236, Tikkurila Oy.



tumma Helsinki-vihreä
RAL 6012, Black Green



musta
RAL 9011, Graphite Black



tumma harmaa
RAL 7021, Black Grey



vaalea harmaa
RAL 7042, Traffic Grey A



punaruskea
RAL 8015, Chestnut Brown



lämmin harmaa
RAL 7039, Quartz Grey



vaalea Helsinki-vihreä
TVT 172M (Tikkurila Oy)



valkoinen
RAL 9002, Grey White



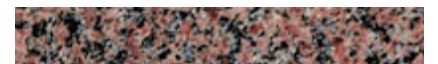
ruostumaton teräs



Kurun harmaa
(tai vastaava)



Korpilahden musta
(tai vastaava)



Vehmaan punainen
(tai vastaava)



harmaa betoni



mustaksi värjätty betoni

TERÄSKALUSTEET

HKR-malliston liikenteenohjauslaitteiden pylväät, city-käymälät, mainoslaitteet ja joukkoliikenteen pysäkkivarustus ovat aina väriä RAL 6012, Black Green. Muissa teräskalusteissa käytetään taulukon värisävyjä kalustekohtaisten tuotekorttien värisuosituksen mukaisesti.

VÄRIT	KIVIKAUPUNKI		HISTORALLINEN		ALUEKESKUS		ASUINALUE		LUONNON-MUKAINEN ALUE
	kadut	puistot	kadut	puistot	kadut	puistot	kadut	puistot	
RAL 6012	X	X			X	X	X	X	X
TERÄS		X			X	X	X	X	
RAL 9011		X	X	X					
RAL 7021	X	X			X	X	X	X	X
RAL 7042	X	X	X	X	X	X	X	X	
kuumasinkitty					X	X	X	X	X

PUU-TERÄSKALUSTEET (puuistuimet ja teräsrungot)

VÄRI-YHDISTELMÄT	KIVIKAUPUNKI		HISTORIALLINEN		ALUEKESKUS		ASUINALUE		LUONNON-MUKAINEN ALUE
	kadut	puistot	kadut	puistot	kadut	puistot	kadut	puistot	
RAL 6012		X		X		X		X	
RAL 9011									
RAL 7021	X	X			X	X	X	X	X
TERÄS									
RAL 8015		X	X	X					
RAL 9011									
RAL 8015		X			X	X		X	X
RAL 7021									
RAL 8015	X	X			X	X	X	X	
TERÄS									
RAL 7039			X	X					
RAL 9011									
RAL 7039		X			X	X	X	X	X
RAL 7021									
M 172		X				X		X	
TERÄS									