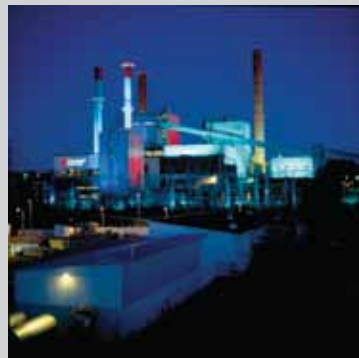


ELINVOIMAINEN METROPOLI

tulevaisuuden tekijät 2025



Elinvoimainen metropoli - tulevaisuuden tekijät 2025 -raportti on koottu joulukuussa 2012

Kannen kuvat: tanssivat tytöt Espoon aseman ylikulkusillalla - Marko Oikarinen;
Keilaniemi illalla - Vladimir Pohtokari; Jalkapalloa - Marja-Leena Rinkineva; Matonpesu - Espoo;
Metroasema - Kimmo Brandt; Kytäjä - Hyvinkään kaupunki; Kartanonkosken leikkipuisto - Sakari
Manninen; Voimalaitos - Vantaan energia; Ratikka ja laiva - Boy Hulden

ELINVOIMAINEN METROPOLI

tulevaisuuden tekijät 2025

Sisältö

Esipuhe	4
Tiivistelmä	5
1. Johdanto	6
2. Helsingin metropoli – suurkaupungin mahdollisuudet ilman metropolien huonoja puolia	7
3. Metropolialueen vahvuudet ja kehitysalueet	8
4. Metropolialue ja toimintaympäristön muutokset	10
5. Strategian kulmakivet - millaista metropolia halutaan rakentaa?	11
6. Strategian painopisteet	12
6.1. Saavutettavuus ja sujuvuus	12
6.2. Kokeilevuus ja sallivuus	14
6.3. Hyvinvointi ja kestävyys	15
7. Lähteet	16
LIITE 1. Esimerkkejä toimenpiteistä strategian toteuttamiseksi	17

Esipuhe

Elinvoimainen metropoli: tulevaisuuden tekijät 2025 on Helsingin metropolialueen 14 kunnan¹ yhteinen kilpailukykystrategia. Se on valmisteltu metropolialueen kaupungin- ja kunnanjohtajien toimeksiannosta elinkeino- ja kehitysjohtajien johdolla. Tavoitteena on kehittää metropolialuetta kokonaisuutena ja kuntien yhteistyönä.

Pääministeri Jyrki Kataisen hallitusohjelman mukaan metropolipolitiikalla edistetään Helsingin seudun kestävästä yhdyskuntarakennetta ja monipuolista asuntotarjontaa muun muassa työvoiman saannin ja kilpailukyyn edellytysten sekä sosiaalisen eheyden turvaamiseksi. Metropolialueen kilpailukykystrategia toimii perustana valtion ja metropolialueen kaupunkien yhteistyölle alueen kilpailukyyn kehittämiseksi. Yhteistyön välineitä ovat metropolialuetta koskevat hallitusohjelmatavoitteet, metropolialueen ja valtion välille solmittava kasvusopimus sekä vuonna

2014 käynnistyvä Innovatiiviset kaupungit -ohjelma (INKA).

Työn etenemisestä on vastannut tarkoitusta varten nimetty ohjausryhmä, jonka puheenjohtajana toimi Helsingin kaupungin elinkeinojohtaja Marja-Leena Rinkineva. Ryhmän muut jäsenet olivat kuntaedustajina Annukka Lehtonen (varapj.), Tuula Antola, Leea Markkula-Heilamo ja Pekka Kauranen sekä kutsuttuina asiantuntijajäseninä Dan Colliander, Mika Mäkeläinen, Marco Steinberg, Mari Vaattovaara ja Antti Valle.

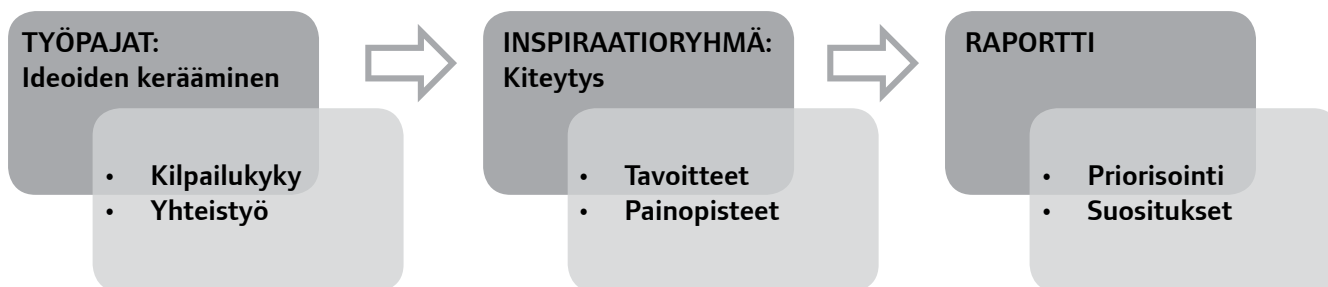
Työn tukena toimi tulevaisuudentutkimuksen professori Markku Wilenius Turun yliopistosta ja sihteerinä Riikka Hietanen Culminatum Innovation Oy:stä.

Strategiatyön tarkoituksena on ollut löytää uusi näkökulma metropolialueen kehittämiseen ja kilpailukyyn parantamiseen.

Tavoitteena on ollut muodostaa käsitys metropolialueesta, jossa ihmisten on hyvä elää ja yritysten toimia ja kasvaa.

Strategian painopisteet rakennettiin ohjausryhmän kokousten ja alueen toimijoille järjestettyjen työpajojen vuoropuheluna. Työpajoja järjestettiin kolme kappaletta ja niihin osallistui yhteensä noin sata henkilöä. Keskeistä on ollut yhteisen vision ja tahtotilan hakeminen. Tämä on edellytyksenä sille, että kaikki alueen toimijat sitoutuvat strategian toteuttamiseen.

Kuvio 1. Metropolialueen kilpailukykystrategian laadinnan prosessi



¹ Helsingin metropolialueeseen kuuluu 14 Helsingin seudun kuntaa, eli Helsinki, Espoo, Vantaa, Kauniainen, Hyvinkää, Järvenpää, Kerava, Kirkkonummi, Mäntsälä, Nurmijärvi, Pornainen, Sipoo, Tuusula ja Vihti.

Tiivistelmä

Metropolialueen kilpailukykystrategian lähtökohdaksi on, että alueella on ainutlaatuisia vahvuuksia, jotka liittyvät hyvin elämiseen ja yritysten toimintaedellytyksiin. Alue tarjoaa suurkaupungin mahdollisuudet ilman metropolien tyyppisiä haittapuolia, kuten ruuhkia, ahtautta ja etäisyyttä luonnosta. Metropolialue voi kehittyä paikkana, joka on ulospäin suuntautunut ja moderni, ja joka ottaa vastaan lämpimästi ja ihmisläheisesti kaikki arvojaan jakavat.

Elämä metropolialueella on parhaimmillaan hyvien asioiden jakamista ja yhdessä kokemista, luotettavaa elämää. Alueen henki on maanläheinen, mukava ja helposti lähestyttävä, mutta samalla dynaaminen, käytännöllinen, toimelias ja aikaansaava. Metropolialue haluaa olla maailman suurkaupunkien joukossa valtavirrasta erillään kulkeva uudelleenajattelija ja vaihtoehtojen tarjoaja.

Metropolialueen visio on olla ketterä ja osaava, älykkäisiin ratkaisuihin perustuva ja kestävä kehitys tavoitteleva alue, jolla on rohkeutta uudistua. **Missiona** on tehdä alueesta yhdessä kansainvälisesti kilpailu-

kykyinen innovatiivisen liiketoiminnan ja hyvin elämisen keskus.

Kilpailukykystrategialla on kolme painopistettä:

1. Saavutettavuus ja sujuvuus
2. Kokeilevuus ja sallivuus
3. Hyvinvointi ja kestävyys

Saavutettavuudella ja sujuvuudella tarkoitetaan sekä hyvää fyysistä saavutettavuutta, joka on elinehto menestyvälle yritystoiminnalle, että asioiden mutkattomuutta ja matalaa byrokratiaa.

Kokeilevuus ja sallivuus ovat julkisen sektorin ja yritysten uudistumisen edellytyksiä. Käyttäjälähtöisyys, muotoilun ja muun luovan osaamisen hyödyntäminen, älykkään kaupungin rakentaminen ja kokeilulustojen luominen edistävät nopean kokeilemisen kulttuuria, jossa epäonnistumiset sallitaan.

Hyvinvoinnin ja kestävyys edistäminen tarjoaa tulevaisuudessa merkittäviä liiketoimintamahdollisuuksia, joita hyödyntämällä

metropolialue voi paitsi lisätä asukkaiden onnellisuutta ja ympäristön hyvinvointia, myös vahvistaa kilpailukykyään ja edistää yritysten kasvua.

Metropolialueen kilpailukykystrategia täydentää kuntien omia kilpailukykyyn liittyviä strategioita ja toimenpideohjelmaa. Esimerkiksi Helsingin kaupungin strategiaohjelmassa 2009–2012 on kilpailukykyä käsittelevä osio, ja kilpailukykyyn turvaaminen sisältyy myös keväällä 2013 valmistuvaan strategiaohjelmaan vuosille 2013–2016. Metropolialueen kilpailukykystrategia on jatkoa vuonna 2009 hyväksytyille pääkaupunkiseudun kaupunkien laatimalle strategialle.

Strategian päätoteuttajina toimivat metropolialueen kunnat ja seudulliset kehitys-yhtiöt. Toteutukseen kutsutaan mukaan kumppanuusperiaatteella myös valtio, yliopistot ja ammattikorkeakoulut, tutkimuslaitokset ja elinkeinoelämä. Strategian toteutuksen rahoittavat kunnat ja valtio yhdessä.



1. Johdanto

Kansainvälinen kilpailu osaajista ja osaamisperusteisista investoinneista käydään metropolialueiden välillä. Tästä lähtökohdasta on erityisen tärkeää, että Helsingin metropolialuetta kehitetään yhteisen kilpailukykystrategian pohjalta ja toisiaan täydentävien vahvuuksien, osaamisten ja erityispiirteiden summana.

Alueen kilpailukyky on hyvinvoinnin ja onnellisuuden perusta. Metropolialue on kilpailukykyinen, kun alue on vetovoimainen, menestyväle yritystoiminnalle ja vireälle kulttuurielämälle on hyvät edellytykset, taloudellinen kasvu on kestäväällä pohjalla ja alueella on varaa ylläpitää hyvinvointipalveluita.

Kilpailukyky rakentuu monipuolisen osaamisen ja koulutuksen sekä niiden hyödyntämisen varaan. Osaamista on hedelmällisintä hyödyntää joustavassa ja avoimessa toimintakulttuurissa, joka kannustaa kokeiluihin ja sallii olemassa olevien rakenteiden kyseenalaistamisen. Kilpailukyvyn ylläpito vaatii alueella yhteisten tavoitteiden asettamista ja yhteistyöhön sitoutumista niiden saavuttamiseksi.

Kuntien tehtävä on tarjota kilpailukyvyn kehittämiseksi paras mahdollinen toimintaympäristö, ja siten luoda asukkaiden hyvinvoinnille ja yrityksen menestykselle hyvät edellytykset. Kuntien lisäksi seudun kilpailukykyyn vaikuttavat keskeisesti asukkaat, yritykset, valtio, korkeakoulut ja tutkimuslaitokset.

Kuntien tärkeimpiä välineitä kilpailukyvyn lisäämiseksi ovat esimerkiksi maankäyttöön liittyvät suunnitelmat ja päätökset, julkiset hankinnat, toimivan infrastruktuurin ylläpito, alueen markkinointi eri kohderyhmille sekä alueen asukkaiden ja yritysten tarpeita vastaavien julkisten palveluiden kuten koulutuksen, terveydenhuollon ja sosiaalipalveluiden mahdollistaminen.

Kilpailukykystrategian laadintaan ovat osallistuneet kaikki metropolialueen 14 kuntaa. Pääkaupunkiseudun neljä kaupunkia laativat edellisen metropolialueen kilpailukykystrategian vuonna 2009. Tuolloin metropolialueen visio, joka oli laadittu pääkaupunkiseudun neuvottelukunnan toimesta jo syksyllä 2004 ja sisällytetty

Helsingin seudun innovaatiostrategiaan (2005), oli:

”Metropolialue on kehittyvä tieteen, taiteen, luovuuden ja oppimiskyvyn sekä hyvien palvelujen voimaan perustuva maailmanluokan liiketoiminta- ja innovaatiokeskus, jonka menestys koituu asukkaiden hyvinvoinnin ja koko Suomen hyväksi. Metropolialuetta kehitetään yhtenäisesti toimivana alueena, jossa on luonnonläheinen ympäristö ja hyvä asua, oppia, työskenellä sekä yrittää.”

Strategia sisälsi neljä painopistealuetta:

1. Huipputason koulutuksen ja osaamisen vahvistaminen
2. Hyvän elämänlaadun sekä viihtyisän ja turvallisen elinympäristön rakentaminen
3. Käyttäjälähtöisten innovaatioympäristöjen vahvistaminen ja julkisten hankintojen kehittäminen
4. Metropolialueen kansainvälistyminen ja kytkäytyminen globaaleihin verkostoihin

Strategian visio ja painotukset ovat edelleen ajankohtaisia, ja ne heijastuvat myös nyt laaditun strategian valintoihin. Korkea osaaminen ja laadukas koulutus ovat alueen kilpailukyvyn tärkeimpiä perusedellytyksiä. Elämänlaatu, viihtyisyys ja turvallisuus ovat hyvin elämisen perusedellytyksiä, mutta myös alueen vetovoimatekijöitä ja valtteja kilpailussa osaajista ja pääomista. Käyttäjälähtöisyys ja muotoilu korostavat kokeilevuuden merkitystä alueen kehittämisessä, ja julkiset hankinnat ovat kokonsa vuoksi keskeinen julkisen sektorin väline kilpailukyvyn lisäämisessä. Kansainvälisyys on nykyisin itsestään selvä perusedellytys kaikelle toiminnalle: vain aidosti kansainvälisellä ja uusille vaikutteille avoimella metropolilla on eväät menestyä.

Vuoden 2009 kilpailukykystrategia laadittiin keskellä Suomen talouden jyrkkää alamäkeä. Kahdessa vuodessa Suomen kaikista työpaikoista hävisi yli 80 000. Metropolialueella oli vuonna 2011 edelleen 6 000 työpaikkaa vähemmän kuin vuonna 2008. Talous ei siis vieläkään ole elpynyt, ja Euroopan velkakiiriin sekä heikentyneen maailmantalouden kysynnän myötä näkymät ovat syksyllä 2012 hyvin epävarmat.

Usea vuoden 2009 strategian toimenpide-ehdotus on toteutettu, tai edelleen käynnissä. Pääkaupunkiseudun kunnat esimerkiksi toteuttivat yhdessä maailman designpääkaupunkihankkeen ja kehittivät uusia alueita ja innovaatioympäristöjä (Helsingin aluerakentamishankkeet, Espoon T3, Marja-Vantaa). Moni toimenpide-ehdotus on kuitenkin edelleen ajankohtainen, ja tästä syystä esimerkiksi kansainvälisten osaajien ja yritysten houkuttelemisen ja innovatiivisten julkisten hankintojen edistäminen on sisällytetty eri painotuksin myös vuoden 2012 metropolialueen kilpailukykystrategiaan.

Metropolialueella on lisäksi julkaistu kaksi innovaatiostrategiaa. Helsingin seudun innovaatiostrategia ”Yhdessä huipulle” julkaistiin vuonna 2005 ja Uudenmaan innovaatiostrategia ”Palat paikoilleen” valmistui vuonna 2006.

Viime vuosina on virallisten strategioiden lisäksi julkaistu useita muita metropolialueen kilpailukykyä ja innovaatiopotentiaalia tarkastelevia raportteja. Jyväskylän yliopisto ja Demos Helsinki laativat Espoon kaupungille Metropolin hyvinvointi -julkaisun kesällä 2010. Dan Steinbock kirjoitti samana vuonna The Greater Helsinki Metropolitan Reportin. Harry Schulman ja Pasi Mäenpää toimittivat vuonna 2011 teoksen nimeltä Kaupungin kuumat lähteet: Helsingin metropolialueen innovaatioympäristöt.

Tärkeintä on metropolialueen sisäinen yhteistyö, vahva tahtotila yhteiseen päämäärään pyrkimisestä sekä kansainvälisyys.

(Vantaan kaupunginjohtaja Kari Nenonen työpajassa 24.5.2012)

2. Helsingin metropoli – suurkaupungin mahdollisuudet ilman metropolien huonoja puolia

Helsingin metropoli on kasvanut kansallisvaltion pääkaupunkialueesta dynaamiseksi metropolialueeksi, joka on verkottunut tiiviisti Eurooppaan ja muuhun maailmaan. Alue on yhä selvemmin yhtä työssäkäynti- ja asuinalueita, jolla asuu nykyisin vajaat 1,4 miljoonaa asukasta. Väestön ennustetaan kasvavan 1,6 miljoonaan vuoteen 2030 mennessä².

Metropolialue on entistä kansainväli-
sempi. Vieraskielisen³ väestön määrä on pelkästään Helsingissä kaksinkertaistunut vuosien 2002 ja 2011 välillä. Suomessa asuvista vieraskielisistä lähes 30 prosenttia asuu Helsingissä ja liki 50 prosenttia pääkaupunkiseudulla. Uudellamaalla oli yhteensä 122 000 vieraskielistä asukasta, eli 54 prosenttia koko maan vieraskielisestä väestöstä vuonna 2010⁴.

Kasvusta huolimatta metropolialue tarjoaa suurkaupungin mahdollisuudet ilman useille maailman metropoleille tyypillisiä haittapuolia, kuten saasteisuutta, ahtautta ja slummiutumista. Helsingin metropolialue on siten hyvällä tavalla ”antimetropoli”.

Tulevaisuudessa kaupunkialueiden kyky kehittyä ja kasvaa riippuu yhä enemmän siitä, kuinka paljon ne panostavat kestäväyyteen ja puhtauteen, joilla on välitön yhteys hyvinvointiin ja alueen vetovoimaisuuteen. Tämä koskee erityisesti metropolialueita, joihin tiivistyy erityisiä odotuksia. Helsingin metropolialueen haasteet ovat samankaltaiset kuin muuallakin.

Alueen merkitys koko maan talouden veturina korostuu väestön kasvaessa. Alueen osuus Suomen bruttokansantuotteesta nousi 25 prosentista 36 prosenttiin vuosien 1980 ja 2008 välillä. Metropolialueella tuotannon arvonlisäys asukasta kohden on tällä hetkellä 40 prosenttia yli maan keskiarvon.

Metropolialue on paitsi kokonaistuotannon myös työpaikkojen osalta maan talouden tärkein keskittymä. Alueella on

30 prosenttia koko maan työpaikoista, yhteensä 745 000 (2011)⁵. Työpaikoista yli puolet on Helsingissä ja kolmannes muulla pääkaupunkiseudulla.

Työvoimatarpeen ennakointimallien avulla on laskettu, että alue tarvitsee noin 20 000 uutta työntekijää vuosittain välillä 2006–2020⁶. Työvoimatarpeen tyydyttäminen on seudun kilpailukyvyyn kannalta keskeinen edellytys, ja tavoitteen saavuttaminen vaatii uusia työntekijöitä joko muualta Suomesta tai ulkomailta – alueen nuorisokäluokkien koot eivät tähän riitä.

*Kysymys on siitä, miten tiede, taide ja talous löytävät alueella niin vahvan vuorovaikutuksen, että syntyy yhä uusia menestystarinoita.
(Espoon kaupunginjohtaja Jukka Mäkelä työpapajassa 3.4.2012)*

Markkinapalvelut muodostivat vuonna 2011 yli puolet (52 %) metropolialueen työpaikoista. Julkisten palveluiden osuus oli 31 prosenttia ja jalostuksen 16 prosenttia. Metropolialue on siis vahvasti palveluvaltainen, sillä koko maassa markkinapalveluiden osuus työpaikoista oli vain 39 prosenttia.

Suomen tavaraviennin arvo vuonna 2011 oli yhteensä 57 miljardia euroa. Tavaraviennistä Uudenmaan osuus oli 28 prosenttia, eli lähes 16 miljardia euroa. Uudenmaan tavaraviennistä teollisuuden toimialojen osuus oli 75 prosenttia, kaupan alan osuus 21 prosenttia ja muiden toimialojen 4 prosenttia.⁷ Suomen palveluviennin arvo oli 15 miljardia euroa vuonna 2011⁸. Palvelujen viennistä ei ole saatavilla maakunta-kohtaisia tilastoja.

Metropolialueella sijaitsi neljäsnes (78 000) Suomen yrityksistä ja kolmannes (470 000) yrityssektorin työpaikoista vuonna 2010. Suomalaisten yritysten yhteenlas-

ketusta liikevaihdosta 44 prosenttia (158 miljardia) kertyi metropolialueella⁹.

Monen toimialan työpaikat ovat keskityneet voimakkaasti metropolialueelle. Esimerkiksi, elokuva-, tv- ja radioalan työpaikoista 73 prosenttia sijaitsi metropolialueella vuonna 2011, mainosalan työpaikoista 65 prosenttia, tukkukaupan työpaikoista 59 prosenttia sekä rahoitus- ja vakuutus toiminnan työpaikoista 56 prosenttia. Keskittymisestä huolimatta metropolialueen elinkeinorakenne on hyvin monipuolinen, mikä vaimentaa äkillisten suhdannevaihteluiden vaikutuksia alueen työmarkkinoihin ja kokonaistuotantoon.

Väestön ikärakenne on metropolialueella muuta maata suotuisampi, eikä ikääntymisellä ole yhtä dramaattista vaikutusta työvoiman tarjontaan kuin alueen ulkopuolella. Työkäinen väestö itse asiassa kasvaa metropolialueella myös tulevaisuudessa. Vuosien 2012–2040 välisenä aikana alueen työikäisten asukkaiden määrän ennustetaan kasvavan melko tasaisesti vuosittain yhteensä 102 000:lla, kun samaan aikaan muualla maassa työikäisten määrä vähenee merkittävästi. Näin ollen metropolialueen haasteet liittyvät ikääntymiseen ja huoltosuhteen heikkenemiseen ovat osin erilaiset kuin muualla maassa.

² Helsingin tila ja kehitys 2012, s. 9

³ Vieraskieliseksi määritellään Suomessa henkilö, joka puhuu äidinkielenään muuta kieltä kuin suomea, ruotsia tai saamea.

⁴ Tilastot: Tilastokeskuksen henkilötalostat sekä Helsingin tila ja kehitys 2012, s. 9 ja 39

⁵ Helsingin tila ja kehitys 2012, s. 140 ja 144

⁶ Helsingin tila ja kehitys 2012, s. 159

⁷ Tulli, Tavaroiden ulkomaankauppa maakunnittain vuonna 2011, s. 6

⁸ Tilastokeskus, Palvelujen ulkomaankauppa 2011

⁹ Tilastokeskus, yritysrekisteri

3. Metropolialueen vahvuudet ja kehitysalueet

Metropolialueen vahvuudet voidaan jakaa kolmeen ryhmään: elämänlaatuun, tuottavuuteen ja saavutettavuuteen. Vahvuuksia on listattu alla taulukossa 2.

Taulukko 1. Helsingin metropolialueen vahvuudet

ELÄMÄNLAATU	TUOTTAVUUS	SAAVUTETTAVUUS
Luonto lähellä Kulttuurin ja luovuuden keskittymä Hyvä peruskoulutus kaikille Tilaa hengittää Pohjoismainen hyvinvointivaltio Turvallinen ja puhdas elinympäristö	Yrittäjyyden suosio Korkea koulutustaso Tasa-arvoinen yhteiskunta Innovaatiomyönteisyys Teknologiaosaaminen Vähäinen korruptio	Liikenteen sujuvuus Lyhyet välimatkat Arjen toimivuus Vähäinen byrokratia Hyvät Venäjä-yhteydet Hyvät Aasia-yhteydet

Elämänlaatu. Metropolialueella luonto on lähellä ja asukkaat hyödyntävät luonnon mahdollisuuksia virkistytymiseen. Alue on myös luovuuden ja kulttuurin keskittymä; luovien alojen työpaikoista valtaosa sijaitsee alueella. Suomalainen peruskoulu on tutkitusti maailman paras, korkeakoulu ovat laadukkaita ja koko koulutusketju on opiskelijoille ilmainen ylimpään yliopistotutkintoon saakka. Alueella on riittävästi tilaa ja vähän ruuhkia. Yhteiskunta noudattaa pohjoismaisen hyvinvointivaltion periaatteita, ja elinympäristö on turvallinen ja puhdas.

Tuottavuus. Yrittäjyyden suosio on kasvussa erityisesti nuorten parissa. Menestyneet teknologia-alan kasvuyritykset ovat vahvistaneet yritysten toimintaympäristöä mm. houkuttelemalla alueelle ulkomaista pääomaa. Työvoima on korkeasti koulutettua ja yhteiskunta on kansainvälisesti vertailtuna tasa-arvoinen. Alueella on vahvaa teknologiaosaamista ja voimakasta tahtoa edistää uusia innovaatioita. Korruptio on vähäistä ja julkisen sektorin toimintatavat läpinäkyviä.

Saavutettavuus. Liikkuminen töihin ja harrastuksiin vie metropolialueella vähän aikaa. Yhteiskunta on muotoiltu toimivaksi; tiet aurataan lumesta, neuvolapalvelut helpottavat lapsiperheiden arkea ja joukkoliikenne on kattavaa. Byrokratia on vähäistä. Kasvat Venäjän-markkinat ovat lähellä, ja venäläiset ovat alueen tärkein matkailijaryhmä. Alueelta on hyvät yhteydet paitsi Itämeren alueelle myös kauemmas Aasiaan ja Pohjois-Amerikkaan.

Alueella on toisin sanoen lukuisia elämiin ja hyvinvointiin liittyviä vahvuuksia suhteessa muihin maailman metropoleihin.

Yliopistot ja korkeakoulu toimivat innovaatioiden, yrittäjyyden ja yhteiskunnallisen kehityksen ytimessä. Parhaimmillaan niistä muodostuu alueellisen kasvun luovia keskuksia, jotka tuottavat ympäröivälle elinkeinoelämälle ja julkiselle sektorille uusia ratkaisuja, ja vahvistavat samalla alueen vetovoimaisuutta ja houkuttavuutta myös kansainvälisesti.

Panostus osaamiseen ja koulutukseen näkyy parhaiten asukkaiden koulutustasossa ja opiskelijoiden määrässä. Metropolialueen 25–64-vuotiaasta väestöstä 45 prosentilla oli korkeakoulututkinto, ja Suomen yliopisto-opiskelijoista yli kolmannes, lähes 60 000, opiskeli metropolialueella vuonna 2010. Ammattikorkeakouluissa opiskeli yli 35 000 henkilöä.

Vuosina 1990–2008 Suomen tutkimus- ja kehitystoiminnan menoista 42 prosenttia käytettiin metropolialueella, ja tutkimus- ja kehitystehtävissä työskenteli lähes 35 000 henkilöä vuonna 2010. Alue on myös EU:n tasolla johtavia tutkimuksen ja kehityksen keskittymiä, kun t&k-panostukset suhteutetaan alueen bruttokansantuotteeseen. Metropolialueella luku oli 4,4 prosenttia vuonna 2009.¹⁰

Huipputasoisen koulutuksen, osaamisen sekä tutkimus- ja kehitystoiminnan vahvistaminen ovat metropolialueen edelläkävijyyden edellytyksiä myös jatkossa.

¹⁰ Helsingin tila ja kehitys 2012, s. 163

Taulukko 2. Helsingin metropolialueen kehitysalueet

ELÄMÄNLAATU	TUOTTAVUUS	SAAVUTETTAVUUS
<p>Mielikuva korkeista veroista</p> <p>Asumisen ja elämisen kalleus</p> <p>Suvaitsevaisuus</p> <p>Aito monikulttuurisuus</p>	<p>Kansainvälisten investointien puute</p> <p>Päätöksenteon rohkeus</p> <p>Kaupallistamistaito</p> <p>Yliopisto-kunta-yritys-yhteistyö</p> <p>Riskinottokyky</p> <p>9-5 -kulttuuri</p>	<p>Kaukana Keski-Euroopasta</p> <p>Kansainvälisten raideyhteyksien vähäisyys</p> <p>Logistiikan korkeat kustannukset</p>

Metropolialueen kehitysalueet voidaan jakaa samalla tavalla kolmeen ryhmään. **Elämänlaatuun** liittyvät haasteet koskevat asumisen ja elämisen kalleutta suhteessa muuhun maahan, sekä mielikuvaan korkeista veroista. Aidon monikulttuurisuuden ja suvaitsevaisuuden lisääminen on edellytys seudun vetovoimaisuudelle ulkomaisten osaajien ja yritysten näkökulmasta.

Tuottavuuteen liittyvät haasteet koskevat mm. työ kulttuurimme kehittämistä paremmin tietotyön tarpeita vastaavaksi, kansainvälisten investointien vähäisyyttä ja ajoittaista rohkeuden puutetta yhteiskunnallisten päätösten tekemisessä. Hyvien ideoiden kaupallistamisen vaatima osaaminen on alueella ohuempaa kuin teknologiaan liittyvät vahvuudet. Yliopistojen,

kuntien ja yritysten yhteistyössä on yhä potentiaalia parempaan. Perinteinen palkkatyön kulttuuri ei kannusta riskinottoon ja sietää heikosti epäonnistumisia.

Saavutettavuuden haasteet liittyvät ennen kaikkea alueen maantieteelliseen sijaintiin. Suomi on hyvistä yhteyksistä huolimatta kaukana Keski-Euroopasta ja Aasian kasvavista markkinoista. Alueelta puuttuvat Venäjää lukuun ottamatta hyvät raideyhteydet ulkomaille, ja kansainvälisen logistiikan kustannukset ovat alueen sijainnista johtuen korkeat.



Edessä on uusi aikakausi, jossa kärkiteemoina ovat kokonaisuuden katsominen sekä yrittäjyyden tukeminen (Hyvinkään kaupunginhallituksen puheenjohtaja Antti Rantalainen työpajassa 1.3.2012)

4. Metropolialue ja toimintaympäristön muutokset

Maailmantalouden muutokset ovat vaikuttaneet voimakkaasti myös Suomeen ja metropolialueelle. Suomi ei enää vie maailmalle samoja asioita kuin 1990-luvulla. Teollisen tuotannon vienti painottuu massatuotteiden ja puolivalmisteiden sijaan entistä enemmän räätälöityihin ja pienten valmistuserien erikoistuotteisiin.

Informaatioteknologiatoimialan työpaikat ja tuotanto ovat vähentyneet Suomessa dramaattisesti, ja rakennemuutoksen vaikutukset näkyvät selvästi myös metropolialueella. ICT-yrityksistä vapautunut osaaminen on kuitenkin samalla mahdollisuus etenkin uuden yritystoiminnan ja pienyritysten kasvun sekä ulkomaisten investointien houkuttelemisen kannalta.

Palvelualat työllistävät suurimman osan alueen työvoimasta ja muodostavat valtaosan alueen arvonlisäyksestä, mutta haasteena on kasvattaa palveluiden tuottavuutta ja edistää palveluiden vientiä. Alueen on kyettävä edistämään matkailun ja muiden vientiä harjoittavien alojen ohella uusien ulkomaisia tulovirtoja kerryttävien palvelualojen, kuten esimerkiksi terveysturismin kasvun edellytyksiä.

Metropolialue on muuttunut muutamassa vuosikymmenessä suljetun, vahvan ja taasisen kasvun kansantalouden moottorista alueeksi, joka kilpailee niukoista resursseista samankaltaisten alueiden kanssa, on altis ulkoa tuleville häiriöille ja yhä riippuvaisempi työpaikkoja ja verotuloja synnyttävistä yrityksistä. Samalla metropolialueen väestö kasvaa, ja uusille tulijoille on tarjottava kohtuuhintaista asumista ja mielekästä työtä.

Kuntatalouden kestävyysaasteet koskettavat myös metropolialuetta. Vaikka alueen kuntien taloudet ovat keskimäärin kohtuullisessa kunnossa, on kiihtyvä velkaantumisen monelle kunnalle polttava haaste. Kuntien täytyy kerryttää lisää verotuloja kattaakseen kasvavat hyvinvointimenot ja investointitarpeet, mutta samaan aikaan yhteisöveron tuotto supistuu, työmarkkinoilla on epävarmuutta ja asumisen kalleus heikentää asukkaiden ostovoimaa.

Kilpailukyvyyn säilyttämisen kannalta avainasemassa on siten kuntien kyky uudistua ja vähentää palvelutuotannon kustannuksia

karsimatta samalla palveluiden tasoa tai laskematta käyttäjien tyytyväisyyttä. Kunnat voivat yhtäältä lisätä tulojaan, mutta vain välillisesti siten, että alueen yritykset menestyvät ja kykenevät työllistämään. Toisaalta kunnat voivat karsia menojaan, mutta pelkkä nykyisen palvelurakenteen supistaminen ilman rakenteellisia uudistuksia ei ole kilpailukykyä millään tavalla edistävä tie.

Kuntien on siten etsittävä uusia, joustavampia ratkaisuja ja tarpeen vaatiessa purettava vanhoja rakenteita. Palvelukokonaisuutta on yleisesti ajateltava täysin uudella tavalla. Erityisen tärkeää on kuntien kyky ymmärtää yrityksille tarjottavien palveluiden ja yritysten asiointin sujuvuuden tärkeys. Nopea ja palveluhenkinen asiointi julkisen sektorin kanssa on yksi yritysten kilpailukyvyyn edellytyksistä.

Tätä strategiaa työstettäessä on huomioitava seuraavat maailmanlaajuiset ja paikalliset olosuhdetekijät, jotka erityisesti vaikuttavat metropolialueen kilpailukykyyn ja sen kehitykseen:

Maailmanlaajuiset:

- Maailmantalouden rakenteet ja voima-suhteet muuttuvat nopeasti
- Rahoitusmarkkinoiden kriisi aiheuttaa epävarmuutta erityisesti Euroopan talouskehitykselle
- Ilmastonmuutos vaikuttaa laajasti ja arvaamattomasti maailmantalouteen ja väestön kehitykseen (mm. pohjoisen ulottuvuuden mahdollinen vahvistuminen)
- Resurssit niukkenevat, ja niistä käytävä kilpailu kiristyy
- Väestö ikääntyy kaikkialla maailmassa, mutta erityisen nopeasti juuri Suomessa
- Kilpailu kansainvälisistä investoinneista ja yritysten toimipisteiden sijainneista voimistuu, yritysten liikkuvuus lisääntyy, verosuunnittelun ja erilaisten kannusteiden merkitys kasvaa

Paikalliset:

- Paine julkisen sektorin organisaatioiden asiakaslähtöisyyden kehittämiseksi kasvaa
- Kuntien tulot uhkaavat olla kroonisesti pienempiä kuin menot
- Kuntarakenteeseen on mahdollisesti tulossa perusteellisia muutoksia
- Syrjäytyminen ja pahoinvointi erityisesti nuorten keskuudessa ovat kasvavia

ongelmia, jotka kyseenalaistavat nykyisten hyvinvointi- ja sosiaalipalveluiden toimivuuden

- Väestö ikääntyy ja hyvinvointipalveluiden kustannukset kasvavat
- Metropolialueen kuntien välinen kilpailu yrityksistä ja asukkaista on haaste kuntien väliselle alueelliselle yhteistyölle ja yhteisten tavoitteiden saavuttamiselle
- Suomi on maantieteellisesti kaukana länsimarkkinoista, mutta samalla lähellä Venäjää ja Aasia
- Suomen viennin painopisteet ovat jo nyt muuttuneet siten, että erityisesti Venäjän mutta myös Aasian merkitys kasvaa ja EU:n merkitys heikkenee
- Osa Suomen vahvoista toimialoista on vakavien rakennemuutosten kourissa
- Kasvavia yrityksiä on vähän - kasvuyrittäjyyden edistäminen on tosin haaste kaikkialla länsimaissa
- Metropolialueen taloudellinen kehitys vaikuttaa olennaisesti koko Suomen talouteen
- Metropolialueelle on keskittynyt Suomen parasta osaamista, mutta osaamisen kaupallistamisessa on parantamisen varaa
- Ulkomaisen työvoiman tarve on suuri, mutta ulkomaalaistaustaisen väestön työllistyminen ja integroituminen suomalaiseen yhteiskuntaan on haasteellista
- Metropolialueella on selkeitä vahvuuksia (kuten vakaus, puhtaus, turvallisuus) ja heikkouksia (kuten kohtuuhintaisen asumisen puute), jotka vaikuttavat alueen kilpailukyvyyn kehittymiseen

5. Strategian kulmakivet - millaista metropolia halutaan rakentaa?

Metropolialueen kilpailukystrategian kehittämiseksi oli kaksi lähtökohtaa: yritystoiminnan kasvu ja asukkaiden hyvinvointi. Kaikkien kolmen työpajan anti ja ohjausryhmän keskustelut tiivistettiin visioksi:

Helsingin metropoli on ketterä ja osaa-va, älykkäisiin ratkaisuihin perustuva ja kestävä kehitystä tavoitteleva alue, jolla on rohkeutta uudistaa.

Ensimmäisen työpajan myötä esille nousivat seuraavat seitsemän teemaa:

1. **Yhteisen tekemisen meininki** kuntien ja muiden toimijoiden kesken
2. **Vuorovaikutus** julkisen päätöksenteon ja kansalaisen välillä
3. **Eettisyys ja rehellisyys** metropolialueen voimavarana ja päätöksenteon perustana
4. **Työperäinen ja opiskeluun liittyvä muuttoliike ulkomailta**; miten ulkomaalaiset saadaan paremmin juurrutettua alusta alkaen osaksi suomalaista yhteiskuntaa?
5. **Rikas ja monipuolinen luonto** ja sen hyödyntäminen hyvinvointi- ja matkailuliiketoiminnassa
6. **Uusi pohjoinen ulottuvuus**; voiko metropolialueelle syntyä uusi pohjoisten alueiden logistiikkakeskittymä?
7. **Älykäs teknologia** erityisesti resurssi- ja energiatehokkuuden edistämiseksi

Tulevaisuuden metropolialueelle hahmotettiin seuraavat vetovoimatekijät:

1. Metropolialueen toiminta perustuu **maltaan byrokraatiaan**, jolloin asiointi julkisen sektorin kanssa on sujuvaa ja virastorajat ketterästi ylittävää. Asiointi on vaivatonta myös maahanmuuttajien näkökulmasta.
2. Metropolialueella korostuu **yhteisöllisyys**, mikä näkyy osallistavana kaupunkisuunnitteluna, paikallisuuden korostumisena, vahvana me-henkenä ja asumisen uusina ratkaisuina.
3. Tulevaisuuden metropoli on erilaisten **kokeilujen keskus**, jossa kannustetaan kokeilemaan ja löytämään uusia ratkaisuja.
4. Metropolialueen **rohkea syke** synnyttää uusia yrityksiä ja houkuttelee alueen kasvuyrityksiin riskirahoitusta. Alueen yliopistot luovat uusia mahdollisuuksia tieteenalojen ja osaamisen rajat ylittävälle yritystoiminnal-

le, joka on kansainvälisesti kiinnostavaa.

5. Tulevaisuuden metropoli on **uuden yrittäjyyden toimikenttä**. ICT-alan rakennemuutoksen johdosta vapautuva osaaminen on kohdistettava uudelleen ja sitä on kehitettävä. Julkinen sektori edistää uusien ideoiden kaupallistamista julkisten hankintojen ja kokeilualustojen tarjoamisen kautta.

Yritysten kannalta on avainasia, että panostetaan riittävästi infraan ja koulutukseen, jotta työnteko muuttuu yhä joustavammaksi – tämä on kilpailukykyyn elinehto. (Johtaja Arto Engbom, Konecranes, työpajassa 23.8.)

6. **Kansainvälinen houkuttelevuus**: tulevaisuudessa metropolialue nähdään kansainvälisesti kiinnostavana alueena opiskella, työskennellä ja asua. Yritysten näkökulmasta alueen vetovoimatekijöitä ovat aktiivinen innovaatio toiminta, yritysten pääkonttorien sijainti, edistyksellisten teknologioiden testaus- ja valmistusympäristöt sekä suhteet muihin innovaatiokeskittymiin. Tulevaisuudessa metropolialueella toimii nykyistä huomattavasti suurempi määrä ulkomaalaisia opiskelijoita, työntekijöitä ja yrittäjiä.

7. **Koulutuksen arvostus**, hyvän ja yksilöä kunnioittavan peruskoulun kehittäminen edelleen ja kansainväliseen huippuyliopistoon panostaminen

8. Jätteiden määrän vähentäminen, toimiminen **kestävän kehityksen ja puhtaan ympäristön** kärkenä

Halutun kehityksen edistämiseksi löydettiin neljä avainhaastetta:

1. **Ihmismäärien ja pääomavirtojen kasvattaminen**: työperäisen muuton haasteena nähtiin byrokraatia, jota voidaan madaltaa viranomaisten yhteistyöllä ja rakentamalla ulkomaalaisten integroitumista tukevia palveluja. Näistä palveluista voidaan kehittää myös liiketoimintaa.

2. **Luovat kokeilut sektorien välillä**: rohkeampia ja systemaattisempia kokeiluja tarvitaan, mahdollisuuksia esim. wellness-saarekkeissa, uusissa terveydenhuoltoratkaisuissa, kaikkien elämänvaiheiden arvokkuuden edistämiseksi, ikääntyviin kohdistuvissa palveluissa ja ikääntyvien harjoittamassa yrittäjyydessä. Yrityshautomoiden tulee olla entistä verkostomaisempia ja niiden tulee muodostaa aiempaa konkreettisempia alustoja ideoiden toteuttamiseksi. Yritystoiminnan esteitä ja hidasteita tulee tunnistaa.

3. **Pietarin kanssa tehtävän yhteistyön lisääminen**: venäläisten merkitys on tunnistettava, heille tulee luoda lisää opiskelu-, elämis- ja investointimahdollisuuksia. Pietaria lähestytään tehokkaammin metropolialueena kuin yksittäisten kaupunkien ja hankkeiden kautta.

4. **Kasvaviin ympäristö-, ja energiamarkkinoihin suuntautuminen**: vesi- ja bio-osaamisessa sekä materiaalien käsittelyssä on markkinoita uudelle liiketoiminnalle. Jätteiden kohdalla nousi usein esiin zero waste -konsepti. Näillä aloilla voidaan hyödyntää perinteistä suomalaista osaamista ja uutta huipputeknologiaa.



6. Strategian painopisteet

Metropolialueen visio ja strateginen suunta lähtevät hyvin elämisen (Well Living) käsitteestä. Tällä tarkoitetaan ainutlaatuista työskentely- ja elinolosuhteiden yhdistelmää, jossa yksilön ja yhteisön hyvinvointi edistävät myös menestystä. Inspiroiva ympäristö avaa mahdollisuudet menestyvälle liiketoiminnalle.

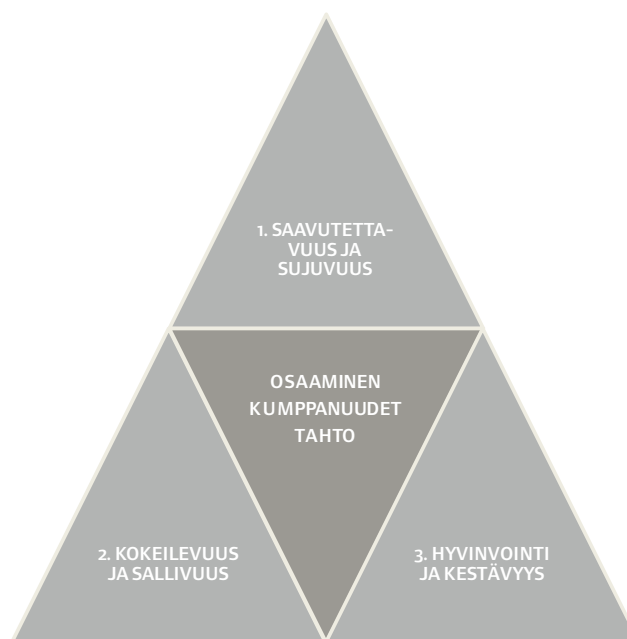
Visio

Helsingin metropoli on ketterä ja osaava, älykkäisiin ratkaisuihin perustuva ja kestävä kehitystä tavoitteleva alue, jolla on rohkeutta uudistua.

Missio

Teemme yhdessä Helsingin metropolialueesta kansainvälisesti kilpailukykyisen innovatiivisen liiketoiminnan ja hyvin elämisen keskuksen.

Toimintaympäristön nykytilan analysoinnin, muutostekijöiden ja tulevaisuuskuvaan kartoituksen myötä vahvistuivat työssä seuraavat kolme metropolialueen menestyksen painopistettä:



Kuvio 2. Metropolialueen kilpailukykystrategian painopisteet

6.1. Saavutettavuus ja sujuvuus

Strateginen tavoite:

Metropolialue on helposti saavutettava kokonaisuus. Kansainväliset yritykset haluavat sijoittua metropolialueelle. Alueen vahvuutena on asioiden sujuvuus ja joustavuus. Metropolialue hyödyntää vetovoimaansa taloudellisesti erityisesti Venäjän ja Aasian markkinoilla. Metropolialue on Itämeren alueen paras paikka harjoittaa kasvuyrittäjyyttä.

Metropolialueen hyvien puolien markkinointi kotimaassa ja ulkomailla on kuntien tehtävä. Markkinoinnilla vaikutetaan alueen vetovoimaan, eli siihen, kuinka houkutteleva alue on paitsi täällä jo oleville ihmisille ja yrityksille, myös esimerkiksi matkailijoille, investoijille ja osaavalle työvoimalle.

Alueella toimii kuntien rahoittamia markkinointi- ja kehitysyhtiöitä, joiden tehtävänä on esimerkiksi markkinoida aluetta sekä kehittää alueen osaamispohjaa ja liiketoiminnan edellytyksiä. Kehittäjäorganisaatioiden muodostama kokonaisuus ei enää vastaa nykyisiä tarpeita, ja kuntien on tehtävä päätöksiä järjestelmän tulevaisuudesta.

Helsingin metropolialue on maailman designpääkaupunkivuoden jäljiltä houkutteleva designkaupunki. Mainetta pidetään yllä ja hyödynnetään seudun markkinoinnissa.

Teknologiategollisuus on metropolialueen suurin viejä. Se synnyttää alueelle valtavan määrän verotuloja. Vaikka valtaosa alueen työpaikoista ja yritysten liikevaihdosta on palvelusektorilla, on teknologiategollisuuden

sijoittuminen ja pysyminen metropolialueella kuntien keskeinen tavoite.

Kunnat voivat vaikuttaa toimialan kehittämisen edellytyksiin ja houkutella alueelle tuotannollisia investointeja pääasiassa siten, että ne rakentavat toimivan infrastruktuurin, tekevät yritystoiminnalle myönteisiä päätöksiä maankäytöstä, edistävät osaltaan työvoiman saatavuutta, tekevät järkeviä hankintoja ja tarjoavat korkealaatuisia julkisia palveluita.

Ihmisten, tavaroiden ja palveluiden vaivaton siirtyminen paikasta toiseen on yrityksille tärkeä kilpailutekijä ja siten toimivan kaupunkiseudun edellytys. Helsinki-Vantaan lentoaseman rooli Pohjois-Euroopan johtavana vaihtokenttänä Euroopan ja Aasian välisessä liikenteessä, Helsingin



Sami Kurikka, Skyfoto

satamien matkustaja- ja rahtiyhteydet Baltiaan, Ruotsiin ja Venäjälle, sekä nopea raideyhteys Pietarin ja Helsingin välillä parantavat metropolialueen saavutettavuutta ja kilpailukykyä.

Sähköisen asioinnin sujuvuus ja tiedon avoimuus lisäävät alueen kilpailukykyä. Suomi ei ole toistaiseksi sähköisen asioinnin kärkimaita, vaikka meillä on jo hyvin toimivia järjestelmiä, kuten sähköiset kirjastopalvelut. Sen sijaan, että kunnat jatkossa kehittäisivät pääasiassa omia sähköisiä palveluitaan, ne voivat kehittää palveluita yhdessä. Kuntien tulee myös hyödyntää muiden kuntien kehittämisiä, jo hyväksi todettuja palveluita.

Avaamalla julkista tietoa kunnat tarjoavat yrityksille ja kaupunkilaisille mahdollisuuden hyödyntää sitä ja synnyttää avoimesta tiedosta liiketoimintaa.

Kunnat voivat vaikuttaa vain epäsuorasti siihen, miten yksityiselle sektorille syntyy työpaikkoja. Metropolialueen työmarkkinat toimivat hyvin, joten alueen kuntien rooli rakennemuutosten tasoittajana on vähäisempi kuin kunnilla muualla Suomessa. Kunnat kuitenkin tekevät yhteistyötä muiden työllisyydestä vastaavien viranomaisten ja elinkeinoelämän kanssa tilanteissa, joissa työmarkkinoiden tasapaino syystä tai toisesta häiriintyy.

Se, että alueen asukkailla on työtä ja yrityksillä osaavaa työvoimaa, on koko hyvinvointiyhteiskunnan edellytys. Työn riittävä tarjonta varmistaa parhaiten sen, että seudun eri osat kehittyvät sosiaalisesti ja taloudellisesti tasapuolisesti.

Hyvinvoivalla metropolialueella elää osavia, eri puolilta maailmaa tulleita ihmisiä.

Kuntien tehtävänä on ylläpitää alueella niin korkeaa hyvinvoinnin tasoa, että se vetää puoleensa asukkaita, yrityksiä ja pääomia muualta Suomesta ja ulkomailta.

Erilaiset julkisiin palveluihin liittyvät kriteerit ja standardit ovat osin lakisääteisiä, mutta kunnilla on niissä myös omaa päätäntävaltaa. Jos kunnilla on esimerkiksi ikääntyneen väestön sosiaali- ja terveystalouksissa toisistaan eriäviä vähimmäisvaatimuksia, hankaloittaa se yksityisten palveluntarjoajien toimintaa yli kuntarajojen. Kuntien tulee tehdä asiassa yhteistyötä ja etsiä keskeisiä yritystoimintaan vaikuttavia kriteereitä, joiden yhtenäistäminen on mahdollista ja hyödyllistä.

Helsingin metropolialue on kaukana Keski-Euroopan markkinoista ja matkailijavirroista, mutta lähellä Venäjää ja hyvien lentoyhteyksien päässä Aasian kasvavista markkinoista. Suomen vienti Venäjälle on kasvussa, ja Venäjä on noussut maamme toiseksi tärkeimmäksi vientikohteeksi.

Venäläisten osuus Helsingin seudun ulkomaalaisista matkailijoista on jo nyt ylivoimaisesti suurin ja he jättivät esimerkiksi Helsinkiin vajaan neljänneksen (214 miljoonaa euroa) kaikkien ulkomaisten matkailijoiden kuluttamista euroista vuonna 2011. Venäläisiä matkailijoita on mahdollista houkutella Suomeen nykyistä enemmän esimerkiksi Allegro-junayhteyden myötä, ja synnyttää näin työpaikkoja, kasvattaa erityisesti matkailu- ja kaupan alan yritysten liikevaihtoa ja vaikuttaa positiivisesti alueen verokertymään.

Vain noin viidennes venäläisistä matkailijoista osaa venäjän lisäksi jotain toista kieltä. Venäjänkielisillä palveluilla ja venäläis-

ten matkailijoiden tarpeisiin vastaavalla markkinoinnilla varmistetaan, että matkailijat viihtyvät metropolialueella, palaavat uudelleen ja kertovat alueesta kotimaassaan positiivisia asioita.

Venäjällä yrittäjyys on kasvussa, ja metropolialueella on mahdollisuus houkutella maailmalle tähtääviä lupaavia yrityksiä sijoittumaan alueelle. Alueen kunnat voivat edistää yhteistyössä valtion kanssa Venäjän markkinoille lähtevien suomalaisten ja maiden länsimaisten yritysten pyrkimyksiä.

Venäjä kehittää parhaillaan korkeakoulujärjestelmäänsä ja metropolialue pyrkii yhteistyöhön tulevien huippuyliopistojen kanssa. Metropolialueen kansainvälisyyttä ja venäläisten markkinoiden osaamista lisätään esimerkiksi opiskelija- ja tutkijavaihtojen ja korkeakoulupohjaisen yrittäjyyden edistämällä.

Kiinan miljoonakaupunkien nopea kasvu avaa liiketoimintamahdollisuuksia suomalaisyrityksille mm. kestävään kaupunkikehitykseen ja vanhusten palveluasumiseen liittyen. Kiinalaisessa kulttuurissa julkisen sektorin toimijoilla on merkittävä rooli ovien avajana elinkeinoelämän toimijoille. Kiinassa on valtava kansainvälistymispotentiaali ja erityisesti kiinalaiset pääomasijoittajat ovat kiinnostuneita sijoituskohteista Euroopassa. Metropolialue ja Suomi voivat olla kiinalaisille teknologiayrityksille mielenkiintoinen portti Eurooppaan. Kiinanmarkkinoilla kilpailu on kuitenkin kovaa, joten alueen yhteisten toimenpiteiden tulee olla tarkoin harkittuja, rajattuja ja riittävän resursoituja.

6.2. Kokeilevuus ja sallivuus

Strateginen tavoite:

Metropolialueella on vaivatonta testata uusia, hyvinvointia lisääviä ratkaisuja ja kehittää niistä menestyvää liiketoimintaa. Käyttäjien tarpeet ohjaavat palveluiden kehitystyötä ja käyttäjät osallistuvat kehityshankkeisiin. Alue on muotoilun edelläkävijä, ja alueelle syntyy uusia teollisia työpaikkoja. Kunnat hyödyntävät julkisia hankintoja innovatiivisten tuotteiden ja palveluiden käyttöönotossa.

Julkisten hankintojen yhteenlaskettu arvo Suomen kuntasektorilla on reilusti yli kymmenen miljardia euroa eli noin 20 % bruttokansantuotteestamme. Tapa, jolla hankintoja tehdään, vaikuttaa sekä yksityisten markkinoiden kehitykseen että kuntien talouteen ja palveluiden kehittämiseen.

Kunnat voivat hankinnoillaan edistää uusien palveluinnovaatioiden syntyä sekä innovatiivisten tuotteiden ja palveluiden markkinoille tuloa. Tätä tavoitetta edistääkseen kuntien on määriteltävä hankinnan kohteet siten, että innovatiivisia ratkaisuja tarjoavat yritykset voivat tarjota palveluitaan tarjouskilpailuissa.

Hankintaprosessien yksinkertaistaminen ja yhtenäistäminen metropolialueella edistää kilpailua ja parantaa pk-yritysten mahdollisuuksia osallistua kilpailutuksiin.

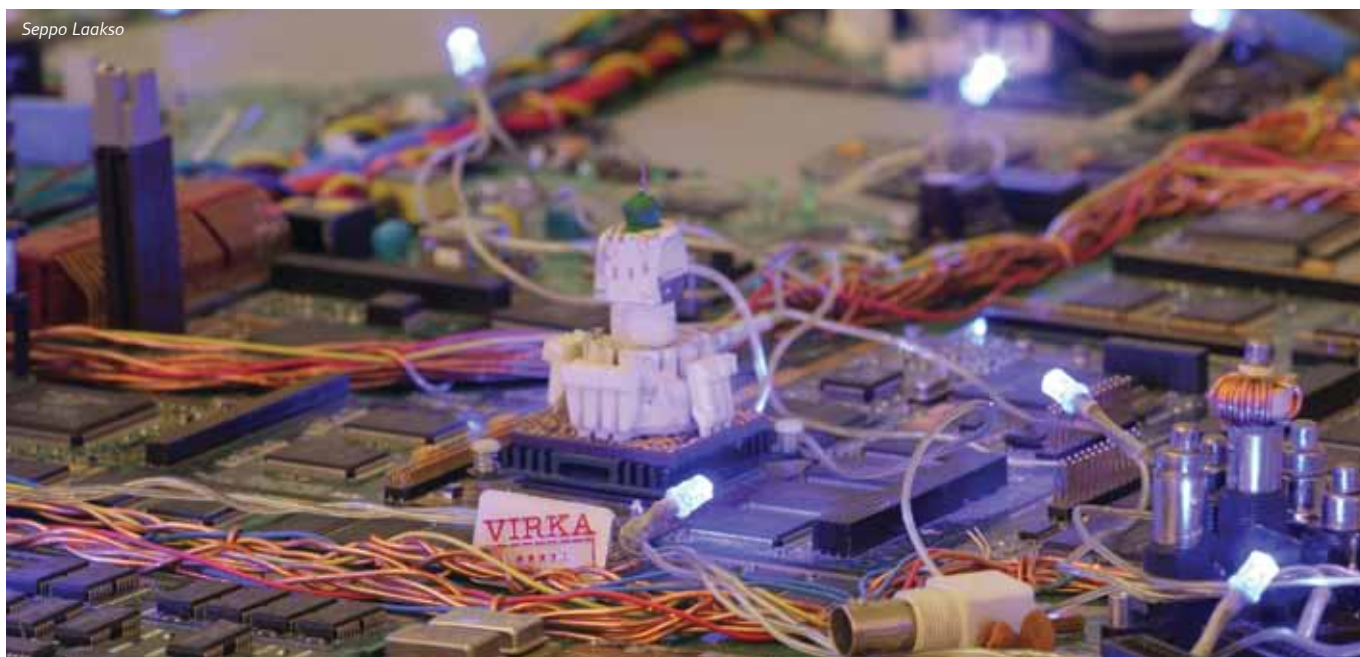
Kokeileva ja salliva kulttuuri tarkoittaa osaamisen hyödyntämistä yli perinteisten sektorirajojen, esimerkiksi muotoilun menetelmien käyttöönottoa myös julkisella sektorilla. Julkisia palveluita voidaan muotoilla paremmin toimiviksi ja kustannustehokkaammiksi. Kuntien päätöksenteossa voidaan hyödyntää ns. strategista muotoilua, joka pyrkii ratkaisemaan päätösten moniulotteisuuteen liittyvät haasteet.

Käytännössä tämä tarkoittaa esimerkiksi sitä, että syrjäytymiseen liittyvissä päätöksissä pyritään hahmottamaan mahdollisimman laajasti syrjäytymisen syitä ja ongelman koko arkkitehtuuria. Tämän jälkeen pyritään haastamaan olemassa olevat ajatusmallit ja tuottamaan ongelmaan ratkaisuita mahdollisimman puhtaalta pöydältä ja erilaista osaamista yhdistämällä.

Palvelumarkkinoiden avaaminen on yksi keino tarjota yrityksille uusia liiketoimintamahdollisuuksia. Toinen tapa edistää

yritystoimintaa kunnallisten palveluiden kautta on tarjota päiväkotia, vanhainkoteja, kouluja ja muita julkisten palveluiden kohteita yritysten tuotteiden ja palveluiden kokeiluympäristöiksi. Esimerkiksi antibakteerista seinämaalaa voidaan kokeilla aidossa sairaalaympäristössä. Näin myös suomalaisen osaamisen viennille avautuu kotimarkkinalla testattuja mahdollisuuksia. Onnistuessaan kokeilu ympäristöt tuovat uutta liiketoimintaa, helpottavat kuntien palveluiden kehittämistä ja tarjoavat uusia työpaikkoja.

Luovat alat ja kulttuurialat ovat keskittyneet metropolialueelle. Alojen kehittyminen on tärkeää kilpailukyvyyn ja alueen houkuttavuuden kannalta. Luova osaaminen tuo lisäarvoa alueen yritysten liiketoiminnalle, houkuttelee ulkomaisia osaajia sijoittumaan alueelle. Luovan osaamisen ja korkeatasoisen kulttuuritarjonnan yhteys ihmisten viihtyvyyteen ja hyvinvointiin on kiistaton. Kulttuurin ja luovuuden hyödyntämistä ja saavutettavuutta tulee edistää koko metropolialueella, sillä alueen kulttuuritarjonta muodostaa kokonaisuuden.



6.3. Hyvinvointi ja kestävyys

Strateginen tavoite:

Metropolialueen asukkaat voivat hyvin ja heillä on korkea elämänlaatu. Kunnilla on varaa tuottaa hyvinvointipalveluita. Asukkaat ovat tyytyväisiä palveluiden tasoon ja laatuun. Kestävä kehitys ja urbaani luonnonläheisyys ovat metropolialueen vahvuuksia. Alueella kehitetään energia- ja muiden voimavarojen tehokkuuteen, vesi- huoltoon ja niukkenevien luonnonvarojen hyödyntämiseen liittyviä ratkaisuita.

Painopisteiden mukaisten tavoitteiden saavuttaminen edellyttää osaamisen hyödyntämistä ja toimivia kumppanuuksia sekä metropolialueen kuntien resurssien järkevää yhteiskäyttöä ja sitoutunutta yhteistyötä. Kuntien, valtion, yliopistojen ja muiden kumppanien on löydettävä uudenlainen tahto tehdä asioita yhdessä.

Puhtauteen ja kestävyteen liittyvästä osaamisesta on mahdollista synnyttää menestyvää liiketoimintaa. Julkisen sektorin tulee yhdessä alan yritysten ja tutkimuslaitosten kanssa etsiä keinoja lisätä oman toimintansa puhtautta ja kestävyttä. Näin se voi houkutella alueelle uusia osaajia, investointeja ja työpaikkoja.

Metropolialueella on tutkimustietoa, käytännön osaamista ja kokemusta luon-

non puhtaiden raaka-aineiden käytöstä. Elintarvikealan osaaminen on jo Suomessa maailman huippuluokkaa ja siitä voidaan kehittää kasvavaa liiketoimintaa, josta kaikki kunnat voivat hyötyä elintarvikkeiden hankkijoina sekä kasvavan yritystoiminnan synnyttäminä verotuloina ja työpaikkoina.

Ikääntyvän väestön määrä lisääntyy koko Euroopan alueella ja korkeatasoisten sairaalapalveluiden kysyntä kasvaa. Luovaa osaamista, kuten palvelumuotoilua, voidaan hyödyntää hyvinvointipalveluiden kehittämisessä. Terveysturismipalveluita voidaan kohdistaa sekä yksityisasiakkaille että julkishallinnolle.

Suomessa on investoitu merkittävästi terveyteen liittyvään tutkimustoimintaan, jonka seurauksena on syntynyt kansainvälisesti korkeatasoista tiedettä ja vahva osaamis pohja. Suomalaiset tutkijat ja terveyssektorin henkilökunta ovat kansainvälisesti erittäin arvostettuja ja potilaat hyvin tutkimusmyönteisiä. Suomi ei ole kuitenkaan onnistunut laajemmin alan osaamis pohjan kaupallistamisessa. Terveysteknologia-alan myönteisestä kehityksestä huolimatta, Suomi on nykyisin terveyssektorilla pikemminkin nettotuoja kuin nettoviejä.¹¹

Terveydenhuollon kustannukset kasvavat väestön ikääntymisen ja elämäntapasai-

rauksien yleistymisen vuoksi. Haasteen ratkaisemisessa ennaltaehkäisy ja kroonisten sairauksien hoidon tehostaminen ovat keskeisessä asemassa. Lisäksi esimerkiksi kulttuurin mahdollisuuksia hyvinvointia lisäävänä tekijänä voidaan hyödyntää yhä tehokkaammin.

Jokaiseen kuntaan tarvitaan lisäksi enemmän tehostettua palveluasumista. Ikääntyvän väestön kotona asumisen hyödyt verrattuna laitoshoittoon ovat kunnissa hyvin tuttuja. Kasvavan hoivatarpeen tyydyttämiseksi alueelle tarvitaan eri alojen osaamista hyödyntävä älykäs ikäasuminen -konsepti.

Konseptin avulla kuntien on mahdollista saavuttaa selviä kustannussäästöjä, kun tehostetun palveluasumisen kysyntä laskee. Ikääntyvän väestön tyytyväisyys kasvaa kotona asumisen pidentymisen myötä. Omaisten on helpompi osallistua vanhusten jokapäiväiseen elämään uuden teknologian avulla.

Osallistavien menetelmien avulla eri-ikäiset kuntalaiset pääsevät mukaan kehittämään omaa asuinympäristöään, mikä lisää yhteisöllisyyttä ja hyvinvointia. Nuorten osallistaminen ehkäisee syrjäytymistä ja kannustaa nuoria yhteiskunnalliseen vaikuttamiseen.



Sakari Manninen

Meidän asenteemme on muututtava, jotta kykenemme ottamaan ulkomaalaiset yritykset vastaan metropolialueelle. (Helsingin kaupunginjohtaja Jussi Pajunen ohjausryhmän kokouksessa 13.9.2012)

¹¹ Mikko Alkio, Terveysteknologia ja lääketutkimus Suomen kasvun tukijalkana, selvitys työ- ja elinkeinoministeriölle 4.12.2012, s. 2

7. Lähteet

Helsingin tila ja kehitys 2012, Helsingin kaupungin tietokeskus

Mikko Alkio, Terveysteknologia ja lääketutkimus Suomen kasvun tukijalkana, selvitys työ- ja elinkeinoministeriölle 4.12.2012

Tilastokeskus, henkilötilastot

Tilastokeskus, palvelujen ulkomaankauppa 2011

Tilastokeskus, yritysrekisteri

Tulli, Tavaroiden ulkomaankauppa maakunnittain vuonna 2011

LIITE 1. Esimerkkejä toimenpiteistä strategian toteuttamiseksi

1. Saavutettavuus ja sujuvuus

1. Metropolialuetta markkinoidaan kokonaisuutena yhteisen konseptin alla. Markkinointia toteutetaan mm. kansainvälisten investointien, ulkomaisen työvoiman, opiskelijoiden ja matkailijoiden houkuttelun avulla.

2. Alueen julkisten markkinointi-, investin- ja kehitysyhtiöiden toiminta arvioidaan ja järjestelmä uudistetaan vastaamaan yhteisen kilpailukykystrategian tavoitteita.

3. Metropolialueen kansainvälisen viestinnän ja markkinoinnin yhdeksi kärjeksi nostetaan alueen design-osaaminen ja imago muotoilun suurkaupunkina. Markkinoinnissa hyödynnetään todellisia esimerkkejä alueen toimivuudesta ja luovuudesta.

4. Kunnat varmistavat teknologiateollisuuden ja muiden keskeisten toimialojen hyvät pitkän aikavälin toimintaedellytykset alueella.

• Kunnat luovat ja toteuttavat yhdessä teknologiateollisuuden kanssa toimenpideohjelman, jolla alueella olevia ja alueelle sijoitettavia pk-yrityksiä rohkaistaan liiketoiminnan uudistamiseen, kasvuun ja kansainvälistymiseen.

• Kunnat toteuttavat yhdessä teknologiateollisuuden kanssa vienninedistämisen näyteikkunan, jossa asukkaille ja matkailijoille esitellään suomalaisia vientituotteita. Kyseessä on konkreettinen tila, jonne luotava konsepti on jatkoa designpääkaupunkivuoden yhteydessä toteutetulle teknologiateollisuuden yritysten HiDesign-näyttelylle.

5. Kunnat varmistavat toimivat liikenneyhteydet meritse, maitse ja ilmaitse Venäjälle, Aasiaan ja Itämeren alueelle.

6. Kunnat tehostavat olemassa olevien ja suunnitteilla olevien useiden suurten logistiikka-alueiden yhteistyötä eri toimenpitein kuten maankäytön tarkoituksenmukainen suunnittelu, liikennejärjestelyjen ja alueiden erikoistumisen avulla riippumatta kuntarajoista.

7. Kunnat kehittävät sähköistä asiointia yhdessä ja luovat edellytyksiä alan

liiketoiminnan kehittymiselle. Kunnat hyödyntävät toisten kuntien kehittämää ja hyväksi havaittuja sähköisiä palveluita. Tällä tavoitteellaan palveluiden sujuvuutta ja kustannustehokkuutta sekä seudullisten palveluiden syntymistä. Kunnat laativat suunnitelman siitä, mitä sähköisiä palveluita ja missä aikataulussa metropolialueelle kehitetään. Tällaisia yhteisiä palveluita voivat olla esimerkiksi kirjastojärjestelmä ja tapahtumajärjestämiseen liittyvien lupien hakeminen sähköisesti.

8. Metropolialueen kunnat sitoutuvat avoimen tiedon kulttuurin ja käytäntöjen sekä avointa dataa hyödyntävän liiketoiminnan edistämiseen. Alueen kaikille kunnille tarjotaan mahdollisuus liittyä Helsinki Region Infoshare -palveluun, jossa avataan seutua koskevaa tietoa kaikkien saataville.

9. Seudun kunnat edistävät työvoiman kysynnän ja tarjonnan kohtaamista yhteistyössä elinkeinoelämän, työhallinnon ja opetushallinnon kanssa. Kunnat edistävät maahanmuuttajien urapolkuja ja ulkomaiden tutkinto-opiskelijoiden työelämävalmiuksia yhteistyössä elinkeinoelämän, työ- ja opetushallinnon ja koulutusorganisaatioiden kanssa.

• Kuntien käytössä olevia työllisyshoidon määrärahoja käytetään jatkossa enemmän niin, että toimenpiteillä lisätään alueen yritysten kykyä lisätä työpaikkoja yksityisellä sektorilla.

• Kunnat vaikuttavat osaltaan siihen, että mittavien irtisanomisten kohteeksi joutuneille työntekijöille löytyy työmarkkinoilta korvaavaa yksityisen sektorin työtä.

• Kunnat vaikuttavat opetushallintoon sekä alueen korkeakouluihin ja ammatillisiin oppilaitoksiin sen varmistamiseksi, että valmistuvat ulkomaiset tutkinto-opiskelijat osaavat riittävän hyvin suomea työllistyäkseen metropolialueella.

• Kunnat luovat edellytyksiä työvoiman ja yritysten työvoimatarpeiden kohtaamiselle. Esimerkiksi TalentMatch -palvelu, sähköinen työkalu ja tapahtumakonsepti, otetaan käyttöön aiempaa laajemmin koko seudulla.

• Kaupunkien, korkeakoulujen ja asuntoalan toimijoiden yhteistyötä vahvistetaan. Tavoitteena on löytää kampusten kehittämistä tukevia opiskelija-asuntoratkaisuja. Opiskelija-asuntojen rakentamisen määrärahyksiä uudistetaan, jotta tiloja voidaan toteuttaa aiempaa joustavammin ja tehokkaammin.

• Kuntatyönantajat muuttavat eri tehtävärühmien suomenkielen tasovaatimukset tehtävien sisältöä vastaaviksi.

• Seudun kuntien yhteisenä tavoitteena on, että niiden omissa organisaatioissa työskentelevien muunkielisten osuus lähenee kuntien muunkielisten väestöosuutta. Muunkieliset ovat edustettuina eri tehtävärühmissä.

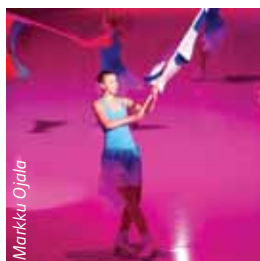
10. Metropolialueen kunnat yhtenäistävät niiden itsensä määriteltävissä olevia palvelukriteereitä, joilla on merkittäviä vaikutuksia palveluiden laatuun ja kustannustehokkuuteen. Tällä edistetään palveluiden kehittämistä ja niiden tarjoamisen helppoutta eri toimijoille.

• Kunnat yhtenäistävät ikääntyneen väestön asumispalveluihin liittyvän rakentamisen säännökset. Hankkeesta saatujen kokemusten perusteella valitaan uusia palveluiden laatua ja kustannustehokkuutta lisääviä yhtenäistämisen kohteita (mm. ikääntyneen väestön sosiaali- ja terveyspalvelut, päivähoito ja vammaispalvelut).

11. Metropolialue toteuttaa kootusti vienninedistämisen- ja julkisen sektorin vaikuttamishankkeita Venäjälle, Kiinaan ja muualle Aasiaan. Kunnat kokeilevat yhdessä valtion ja yritysten kanssa uusia tapoja markkinoida suomalaista osaamista ja valitsevat markkinoinnille sisällölliset kärjet.

12. Kunnat markkinoivat seudun matkailumahdollisuuksia ja toteuttavat konkreettisia matkailun edistämistoimenpiteitä yhdessä. Venäläisten matkailijoiden palveluun kiinnitetään erityistä huomiota.

• Seudun kunnat osoittavat venäläisille matkailijoille suunnattuun markkinointiin ja viestintään yhteisen budjetin ja perustavat markkinoinnin toteutusta koordinoivan ryhmän. Alueen palveluista kerrotaan kootusti ja matkailijoiden tarpeista lähtien



venäjäksi. Markkinoinnissa hyödynnetään välineitä, jotka parhaiten tavoittavat venäläiset matkailijat.

- Seudun matkailupalveluiden suunnitteluun, matkailumarkkinointiin ja matkailuneuvontaan palkataan venäjää äidinkielenään puhuvia matkailualan ammattilaisia.

- Venäläisten matkailijoiden toiveita ja tarpeita selvitetään yhdessä valtion kanssa käynnistettävässä hankkeessa.

13. Kunnat laativat yhdessä valtion ja yksityisen sektorin kanssa strategian venäläisille markkinoille mielivien länsimaalaisten yritysten ja Euroopan markkinoille pyrkivien venäläisten yritysten houkuttelemiseksi alueelle. Itämeren alueen kasvuyrityksiä houkutellaan asettumaan metropolialueelle.

- Kunnat selvittävät yhdessä valtion kanssa venäläisten yritysten tarpeet ja odotukset sekä seudun kyvyn tuottaa tarpeita vastaavia palveluita, ja toteuttavat selvityksen pohjalta alueen vetovoimaisuutta Venäjällä lisääviä toimenpiteitä. Metropolialuetta markkinoidaan myös Venäjälle pyrkivien länsimaalaisten yritysten sijoittumispaikkana.

14. Kaupungit vaikuttavat siihen, että alueen yliopistot ja ammattikorkeakoulut markkinoivat yhdessä suomalaista korkeakouluosaamista ja hakeutuvat tiiviiseen yhteistyöhön venäläisten, erityisesti Pietarin alueen yliopistojen kanssa. Yliopistot ja ammattikorkeakoulut toteuttavat pitkäjänteisiä yhteistyöhankkeita esimerkiksi opiskelija- ja tutkijavaihtoihin ja yrittäjyyteen liittyen. Venäläisille opiskelijoille luodaan tehostetusti työelämäyhteyksiä suomalaisiin, erityisesti Venäjän markkinoille pyrkiviin yrityksiin. Seudun kunnat osallistuvat kumppanuusien luomiseen oppilaitosten rinnalla.

15. Metropolialueella toimii useita julkisrahoitteisia toimijoita, jotka tähtäävät Kiinan ja metropolialueen toimijoiden välisten yhteyksien kehittämiseen. Metropolialueella vierailee usein Kiinasta Suomeen suuntautuvia delegaatioita. Jotta toimenpiteille saadaan vaikuttavuutta, niitä tulee yhtenäistää ja selkeyttää.

- Osana alueen julkisten markkinointi-, investoin- ja kehittämissyhtiöiden uudelleenorganisointia laaditaan koko metropolialueen yhteinen strategia Kiinan-markkinointien hyödyntämiseksi.

2. Kokeilevuus ja sallivuus

16. Kuntien hankintoja kehitetään siten, että ne vastaavat paremmin asiakkaiden ja käyttäjien tarpeita. Hankinnoilla pyritään osaltaan edistämään innovatiivisten tuotteiden ja palveluiden kehittymistä. Hankintoja kehitetään siten, että pk-yritysten mahdollisuudet osallistua kilpailutuksiin lisääntyvät.

- Kunnat kehittävät yhdessä menettelytapoja uusien innovaatioiden käyttöönottoon esimerkiksi hyödyntämällä ns. käänteistä kilpailutusta palveluhankinnoissa. Käänteisessä kilpailutuksessa määritellään kilpailutuksen lähtökohdaksi kustannustaso ja tämän jälkeen kilpaillaan laatuksittain.

- Kunnat vaihtavat aktiivisesti kokemuksia asiakkaiden ja markkinoiden hyödyntämisestä hankintojen suunnittelussa ja luovat yhteisiä malleja ja käytäntöjä hyvälle vuoropuhelulle.

- Kunnat laativat hankintasuunnitelmansa niin, että innovatiivisten julkisten hankintojen osuus kokonaishankinnoista kasvaa vuosittain.

- Kunnat kehittävät yhteisen sähköisen ilmoituskanavan alle 30 000 euron pienhankinnoille.

- Kunnat yhtenäistävät tarjouspyynnöissä käytettäviä kriteerejä, mikä helpottaa tarjousten laatimista koko metropolialueelle.

- Kunnat edistävät hankinnoillaan yritystoiminnan kestävyttä ja ympäristöystävällisyyttä. Esimerkiksi elintarvikehankinnoissa hyödynnetään sellaisia laatuksittaita ja vähimmäisvaatimuksia, jotka edistävät paikallisen ja ekologisen elintarviketuotannon kehittymistä.

- Kunnat painottavat hankintojen valintakriteereinä hinnan lisäksi aiempaa voimakkaammin tuotteiden ja palveluiden käytettävyyttä, laatua, kestävyttä ja innovatiivisuutta.

- Kunnat nopeuttavat hankintaprosessejaan niin, että kilpailutuksiin osallistuvat yritykset saavat tiedon kilpailutuksen tuloksista aiempaa nopeammin.

17. Kunnat hyödyntävät toiminnassaan strategista muotoilua ja palvelumuotoilua, joiden avulla pyritään lisäämään palveluiden käyttäjälähtöisyyttä ja vähentämään palvelutuotannon kustannuksia.

- Kunnat hyödyntävät muotoilun menetelmiä (mm. nopeat kokeilut, tiedon visualisointi, asukkaiden osallistaminen) erityisesti vaikeiden poikkihallinnollisten haasteiden ratkaisemisessa. Kunnat muotoilevat lisäksi julkisia palveluita käyttäjälähtöisiksi ja kustannustehokkaiksi. Toimenpiteet mahdollistavat muotoilutoimistojen erikoistumisen julkisen sektorin haasteisiin.

- Helsingin metropoli on kärkialue alkuvuodesta 2013 valmistuvan kansallisen muotoiluohjelman toteutuksessa, ja kannustaa yrityksiä hyödyntämään muotoilua kilpailukyvyyn lähteenä.

18. Kunnat avaavat palveluitaan kokeiluympäristöiksi yksityisille yrityksille, opiskelijoille ja kehittäjäorganisaatioille.

- Kukin kunta etsii itselleen sopivan kohteen, jota voidaan tarjota kokeilualustaksi yritysten ja kehittäjien käyttöön. Sopivan testausajan jälkeen selvitetään saadut kokemukset ja opit yhteisesti ja hyödynnetään jo saatuja oppeja käytännössä.

19. Alueen kilpailukykyä vahvistetaan hyödyntämällä systemaattisesti monialaisuutta ja luovaa osaamista. Seudun monipuolista kulttuuriosaamista hyödynnetään alueen kansainvälisen vetovoiman lisäämiseksi.

- Kunnat vahvistavat alueella sijaitsevan media- ja av-alan kansallista keskittymää ja edistävät keskittymän tarjoamien mahdollisuuksien ja alan osaamisen hyödyntämistä liiketoiminnassa.

- Kunnat mahdollistavat pelialan kehitysympäristöjen synnyn ja edistävät alan yritysten kasvua ja kansainvälistymistä.

- Kunnat kartoittavat matalan kynnyksen ja vajaakäytössä olevien julkisten tilojen saatavuutta alkavan yritystoiminnan käyttöön ja jakavat aiheeseen liittyviä käytäntöjä.



• Luovien alojen yritystoimintaa, kasvua ja kansainvälistymistä tuetaan valtion määrittämien luovan talouden kehittämistoimenpiteiden mukaisesti.

3. Hyvinvointi ja kestävyys

20. Metropolialueelle luodaan edellytykset yksityisen hyvinvointiliiketoiminnan syntyemiselle hyvinvointitoimialan kehittämiseksi ja terveysturismin kasvattamiseksi.

• Kunnat kartoittavat metropolialueelta yksiköt, joiden ympärille terveystuotantoa voidaan kehittää. Kunnat laativat valittujen yksiköiden kanssa terveysturismiin liittyvät kehittämissuunnitelmat, jotta ne voivat saada palvelunsa tuotteistettua ja käynnistää markkinoinnin kohdemaihin. Terveysturismia edistetään yhteistyössä alan yksityisten yritysten kanssa mm. markkinoimalla metropolialueen koko terveysturismia ja hyvinvointipalveluiden tarjontaa kohdennetusti ja keskitetysti.

• Kunnat kokoavat tietoa luovaa osaamista ja muotoilua hyödyntäneistä hyvinvointisektorin kehittämishankkeista, ja selvittävät parhaat tavat levittää hyviä kokemuksia julkisen ja yksityisen sektorin käyttöön.

21. Kunnat kehittävät yhdessä yliopistojen ja tutkimuslaitosten sekä yritysten kanssa osaamistaan ja uusia ratkaisuja ikääntymiseen liittyvien sairauksien ja ns. elämäntapasairauksien yleistymisestä aiheutuviin haasteisiin vastaamiseksi. Kehitystyö sisältää mm. sairauksien ennaltaehkäisyyn, sairastuneiden hoitoon, elinympäristöihin sekä geen- ja lääketutkimukseen liittyvän osaamisen.

22. Kunnat luovat yhdessä yritysten kanssa senioreiden turvallisen ja laadukkaan älyasumisen konseptin, joka hyödyntää älykäästä materiaalitekniikkaa, energiaosaamista ja informaatiotekniikkaa niin, että ikäihmisten viihtyisä asuminen älykodissa on tuotteistettavissa myös kansainvälisesti.

• Työtä varten perustetaan kuntien, tutkimuslaitosten ja yritysten työryhmä, joka käynnistää aiheesta pilotin. Sen perusteella tehdään päätökset konseptin jatkokehityksestä ja tuotteistamisesta.

23. Kunnat edistävät omalta osaltaan suomalaisen ympäristöliiketoiminta-alan (cleantech) kehittymistä investoimalla uusiin cleantech-ratkaisuihin. Kunnat tekevät cleantech-hankintojen strategiset hankintasuunnitelmat, jotka antavat markkinoille tietoa julkisen sektorin tulevaisuuden tarpeista. Kunnat tekevät cleantech-hankintoihin liittyen yhteistyötä työ- ja elinkeinoministeriön, tutkimuslaitosten ja alan yritysten kanssa.

24. Metropolialue tarjoaa kumppanuusmallin pk-yrityksille, jotka haluavat hyödyntää alueen cleantech -osaamista ja lisätä oman toimintansa kestävyttä. Kunnat edistävät ekologisten ja kestävien ratkaisuiden kehittämistä ja käyttöä uusien alueiden kaavoituksessa ja toteutuksessa sekä olemassa olevien rakennusten peruskorjaushankkeissa. Kunnat toteuttavat yritysten kanssa esimerkiksi aluerakentamishankkeissa ja korjausrakentamisessa puhtauteen ja kestävyteen liittyviä hankkeita.

• Kunnat käynnistävät vuoden 2013 alussa yhdessä HSY:n, VTT:n ja alueen muiden toimijoiden kanssa hankkeen, joka tähtää

elintarviketuotannon jätekuormituksen merkittävään vähentämiseen.

• Elintarvikkeiden koko tuotantoketjusta luodaan alueen luonnonvaroja, teknologista osaamista ja logistista verkkoa kestävästi ja resurssitehokkaasti hyödyntävä teollisuuden ala, joka tuottaa elintarvikkeita myös kansainväliseen vientiin. Kunnat toimivat aktiivisesti elintarvikealan klusterin rakentamiseksi metropolialueelle. Tavoitteena on vahvistaa alueen osaamisesta yhdessä yritysten, kuntien, valtion ja yliopistojen ja korkeakoulujen kanssa.

• Kunnat toteuttavat ekologisen, kestävä ja energiatehokkaan rakentamisen pilotteja kehitettävillä ja uusilla alueillaan.

25. Kunnat huomioivat hyvinvoinnin edistämässä myös kulttuuriin ja yhteisöllisyyteen liittyvät arvot.

• Kunnat kehittävät uusia alueita ja palveluja osallistamalla kuntalaisia aiempaa laajemmin. Osallistamisessa hyödynnetään muotoilun menetelmiä ja muuta luovaa osaamista.

• Alueen kulttuuritarjontaa kehitetään ennistä monipuolisemmaksi ja sen saatavuutta parannetaan.

• Lasten ja nuorten hyvinvointiin panostetaan lisäämällä muotoilukasvatusta perusopetuksessa. Muotoilukasvatusta antaa mahdollisuuksia ymmärtää omaa elinympäristöä sekä lisää nuorten ongelmanratkaisukeinoja ja empatiakykyä.

