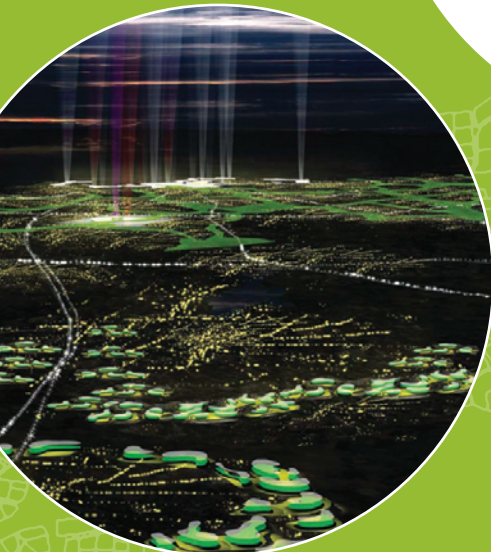


Helsingin seutu 2050

NÄKÖKULMIA SEUTUVISIOON

Jatkotyö Greater Helsinki Vision 2050 - kansainvälisen ideakilpailun palkittujen töiden pohjalta



HELSINGIN SEUTU 2050

TYÖN TILAAJA

MAL - neuvottelukunta

Espoo
Helsinki
Hyvinkää
Järvenpää
Kauniainen
Kerava
Kirkkonummi
Mäntsälä
Nurmijärvi
Pornainen
Sipoo
Tuusula
Vantaa
Vihti

OHJAUSRYHMÄ

Helsingin kaupunki, PKS

Tapio Kari
Hannu Penttilä
Miliza Ryöti
Tanja Sippola-Alho

Hyvinkään kaupunki, Kuntaryhmä Neloset

Jyrki Mattila

Nurmijärven kunta, KUUMA-kunnat

Merja Vikman-Kanerva

Vantaan kaupunki, PKS

Jukka Kullberg

KONSULTTITYÖRYHMÄ

WSP Finland Oy

Juha Eskolin
Risto Jounila
Arto Kaituri
Ilona Mansikka
Mirjam Pentti
Jani Päivänen
Mari Siikonen

Yhdyskuntasuunnittelun tutkimus- ja koulutuskeskus, TKK

Peter Ache
Panu Lehtovuori
Pasi Mäenpää
Mikko Mälkki

Demos Helsinki / NOW for Architecture and Urbanism

Roope Mokka
Aleksi Neuvonen
Tuomas Toivonen

18.11.2008



ESIPUHE

Helsingin seudun 14 kuntaa sopivat vuonna 2005 valmistelevana yhteisen maankäytön, asumisen ja liikenteen strategian. Tämän päätöksen nojalla on valmistunut vuonna 2008 Helsingin seudun maankäytön, asumisen ja liikenteen toteutusohjelma 2017 ja PARAS-lainsäädännön mukainen kaupunkiseutusuunnitelma vuonna 2007 sekä tehty valtion kanssa keväällä 2008 aiesopimus seudun asunto- ja tonttitarjonnan lisäämiseksi. Lisäksi on yhteisvoimin toteutettu paljon huomiota herättänyt kansainvälinen ideakilpailu Greater Helsinki Vision 2050.

Greater Helsinki Vision kilpailussa palkittujen töiden pohjalta käynnistettiin Helsingin seudun yhteisen vision laadinta vuodelle 2050. Tässä julkaisussa on etsitty kilpailun parhaiden töiden pohjalta näkökulmia ja aiheita vision laatimiseksi. Tämä työvaihe, näkökulmia seutuvisioon, on käsitelty Helsingin seudun kuntien yhteistyökokouksessa 18. joulukuuta 2008.

Kädessänne oleva raportti tarjoaa oivan koosteen Helsingin seudun tulevaisuudesta ja palvelee seudullisena aineistona kuntakohtaisten visioiden laatimisessa. Vuoden 2009 alussa seudun virkamiesjohto jatkaa työtä ja laatii yhteisen esityksen Helsingin seudun maankäytön, asumisen ja liikenteen visioksi vuodelle 2050. Sen jälkeen seudun kuntien yhteinen tahto tulevaisuudesta kirjataan maankäytön suunnitelmiin, liikennejärjestelmäsuunnitelmiin ja asumisen pitkän aikavälin tavoitteisiin. Se muodostaa samalla neuvottelupohjan valtion kanssa laadittaville aiesopimuksille ja viestittää seudun tulevaisuuden tavoitteista myös kansainvälisille toimijoille.

Tulevaisuuden näkeminen vaatii ammattitaitoa ja vastuullista harkintaa. Vuosi 2050 tuntuu kunnallisen suunnittelun aikajänteenä uuvuttavan kaukaiselta. Kuitenkin tänään tehtävät ratkaisut yhdyskunnista, liikenteen verkostoista ja suurista perusrakennelainvestoinneista ovat vielä vuonna 2050 olennainen osa seudun yhdyskuntarakennetta. Tulevat päättäjät ja asukkaat – lapsemme tai lapsenlapsemme – kiittävät tai moittivat meitä tämän päivän Helsingin seudun päättäjiä kunta- tai puoluerajoja tunnistamatta heille jättämästämme seudusta ja sen rakennetusta ympäristöstä. Tänään tehtävien päätösten luomassa ympäristössä nämä päättäjät vastaavat tulevaisuuden mittaviin haasteisiin. Toivottavasti voimme visiollamme tukea heidän tehtävänsä onnistumista.

Visiota on pohjustettu monella tasolla ja monella kielellä. Lausun parhaat kiitokseni kaikille Greater Helsinki Vision 2050 ideakilpailuun osallistuneille, palkituille, kilpailun järjestäjille ja jurylle, palkittujen esitysten kriitikoille ja arvioijille ja yhteistä visioaineistoa eri tavoin kehittäneille asiantuntijoille sekä asiaan vihkiytyneille kansalaisille. Erityinen kiitos kuuluu Helsingin seudun MAL-neuvottelukunnan ja -jaoston jäsenille sekä jatkotyöstä vastanneille WSP Finland Oy:n, Yhdyskuntasuunnittelun tutkimus- ja koulutuskeskuksen ja Demos Helsinki/NOW – yhteisön edustajille.

Helsingin seudun tulevaisuuden visiot vuodelle 2050 on nyt kartoitettu. On aika tehdä valintoja ja ryhtyä työhön.

Hannu Penttilä

Helsingin seudun Maankäytön, asumisen ja liikenteen (MAL) neuvottelukunnan puheenjohtaja



SISÄLLYSLUETTELO

ESIPUHE

SISÄLLYSLUETTELO

TIIVISTELMÄ

SAMMANDRAG

ABSTRACT

1 SEUTUVISION LÄHTÖKOHDAT	6
1.1 GREATER HELSINKI VISION 2050 KILPAILU JA VISIOTYÖN JATKOHANKE	6
1.2 VISIO SEUDULLISEN YHTEISTYÖN JA KEHITTÄMISEN VÄLINEENÄ	8
1.3 TULEVAISUUDEN HAASTEET JA TOIMINTAYMPÄRISTÖ HELSINGIN SEUDULLA	11
2 SEUTUVISION AINEKSIA	13
2.1 SEUDUN RAKENNEMALLIT PALKITUISSA JA LUNASTETUISSA GHV-EHDOTUKSISSA	13
2.2 ELÄMÄNTAPOJEN ERILAISTUMINEN	16
2.3 ENERGIA- JA MATERIAALITEHOKAS METROPOLISEUTU	18
2.4 TYÖN JA TUOTANNON UUDET PAIKAT JA MUODOT	20
2.5 UUSI YHTEISMAA - KAUPUNKI JA LUONTO JULKISENA TOIMINTATILANA	22
2.6 TOIMINNOILTAAN SEKOITTUNUT JA TIIVISTYVÄ KAUPUNKIRAKENNE	24
2.7 TULEVAISUUDEN LIIKKUMINEN JA LIIKENNEJÄRJESTELMÄ	26
2.8 SEUDUN ERI ALUEIDEN ROOLIT	28
2.9 METROPOLIN HALLINTA JA STRATEGINEN SUUNNITTELU	30
3 JOHTOPÄÄTÖKSET JA JATKOTOIMENPIDESUOSITUKSET	32
3.1 HAVAINTOJA HELSINGIN SEUTU 2050-PROSESSISTA JA SUOSITUKSIA PROSESSIN JATKON	32
3.2 JATKOSSA TUTKITTAVIA JA SYVENNETTÄVIÄ TEEMOJA JA NÄKÖKULMIA	33
3.3 TÄRKEIMMÄT TOIMENPITEET TEEMOITTAIN	34
LÄHTEET JA LIITTEET	35



TIIVISTELMÄ

Helsingin seutu 2050 on 14 kunnan yhteinen kehittämishanke, jonka tavoitteena on luoda seudulle yhteinen maankäytön, asumisen ja liikenteen tulevaisuuden visio. Seutuvisio pohjaksi järjestettiin vuonna 2007 kansainvälinen ideakilpailu Greater Helsinki Vision 2050. Tarkoituksena oli hahmotella Helsingin seudulle yhteinen visio vuodelle 2050. Monialainen strateginen visiosuunnittelu ja seudullinen yhteistyö ovat tarpeen, jotta pystytään vastaamaan yhä laajemmalle ulottuviin haasteisiin. Kilpailun lähtökohtana oli varautuminen tulevaisuudessa samanlaiseen seudun väestön kasvuun kuin aiemminkin ja täten asuinmahdollisuuksien tarjoaminen noin 700 000 uudelle asukkaalle. Yhdeksän palkittua työtä tarjosivat laajan kirjon ratkaisuja kokonaisista yhdyskuntarakennemalleista niitä täydentäviin yksityiskohtaisempiin ideoihin.

Tämän ideakilpailun jatkohankkeen tavoitteena on ollut analysoida ja avata kilpailun tuloksia, arvottaa palkittuja ideoita laajassa sidosryhmäprosessissa ja tuottaa suosituksia visioprosessin jatkoon. Kyseessä on ainutlaatuinen hanke, joka yhdistää kaupunkisuunnittelun asiantuntijoiden ja kuntalaisten näkemyksiä metropolialueen tulevaisuudesta. Jatkohankkeen aikana syntyneet pohdinnat, vision ainekset ja seudun kehittämisen potentiaalisimmat ideat on koottu tähän loppuraporttiin pohjaksi seudun yhteiselle visiotyölle.

Visiokilpailun ehdotukset ovat keskenään erilaisia: on vastattu eri haasteisiin. Osa töistä esittää rakentamisen sijoittumisen ja liikennejärjestelyn tavoitetilan eli seudun rakennemalliehdotuksen, kun osa taas käsittelee rakentumisprosessin ohjaamista tai sosiaalisia ja hallinnollisia innovaatioita. Sitä vastoin seudun elinkeinojen kehittämisvisiointi on kilpailutöissä jäänyt melko vähäiseksi. Ehdotuksissa on paljolti keskitytty seudun sisäisiin haasteisiin ja kysymyksiin, joten visioprosessin jatkossa tulisikin enemmän huomiota kiinnittää seudun rooliin, kilpailukykyyn ja yhteyksiin myös laajemmassa, kansainvälisessä viitekehyksessä.

Väestön kasvaessa ja seudun yhdyskuntarakenteen nykyisellään yhä hajaantuessa jatkohankkeen tuloksissa korostuvat hajaantumisen hallinta, tiivistäminen, toimintojen sekoittaminen ja monipuolinen täydennysrakentaminen. Monissa kilpailutöissä

haluttiin vahvistaa seudun monikeskuisuutta ja verkottuneisuutta, jolloin voidaan vähentää liikumistarvetta ja lisätä seudun eri osien omavaraisuutta. Tiiviin kaupunkirakenteen nähtiin tukevan joukkoliikennettä ja kevytliikennettä, jotka jatkossa tulisi nostaa yksityisautoilun edelle. Maisema, meri ja saavutettavat viher- ja luontoalueet nähtiin myös tulevaisuudessa seudun tärkeimmiksi vetovoimatekijöiksi, joiden säilymistä ja käyttöä säädeltäisiin mm. seudullisen maisemastrategian avulla.

Kilpailussa esitettiin myös kiinnostavia ideoita liittyen mm. elämäntapojen erilaistumiseen, työn ja tuotannon luonteen muuttumiseen, seudun ekologisiin ja julkisen tilan konsepteihin sekä ympäristön ekotoimivuuteen. Seudun voimavarana tulevaisuudessa on paikallisuuden ja moniarvoisuuden hyödyntäminen, ja tälle tulisikin luoda edellytyksiä tarjoamalla sopivia tiloja ja välineitä osallistumiselle, vaikuttamiselle ja kohtaamiselle. Vahvaksi teemaksi nousivat julkisten tilojen sekä lähipalveluiden renessanssi, jotka osaltaan tukevat paikallisuutta ja yhteisöllisyyttä. Ympäristön ekotoimivuus, tiedon jakaminen ja koulutus nousevat tärkeiksi tekijöiksi luotaessa seudulle luontevaa, ekologista elämäntapaa.

Ideoiden ja tätä kautta yhteisen vision toimeenpanossa tarpeelliseksi nähtiin erilaisten kokeilujen mahdollistaminen, yhteistyön tukeminen yli kunta- ja sektorirajojen, tiedon jakaminen laajasti sekä seudun eri toimijoiden – niin julkisten kuin yksityistenkin tahojen sekä asukkaiden ja yhteisöjen – innostaminen mukaan visioprosessiin ja aktiiviseen toimintaan seudun tulevaisuuden hyväksi. Kaikissa toimenpiteissä tulisi edetä kestävin periaattein, hyödyntämällä olevia rakenteita ennen uusien perustamista sekä suosimalla vaihteittaisia, toisiaan tukevia toimenpiteitä.



SAMMANDRAG

Helsingforsregionen 2050 är ett utvecklingsprojekt som är gemensamt för 14 kommuner och har en gemensam framtidsvision för markanvändning, boende och trafik i regionen som mål. Som underlag för regionvisionen arrangerades det år 2007 en internationell idéävling, Greater Helsinki Vision 2050. Avsikten var att gestalta en gemensam vision för Helsingforsregionen för år 2050. En mångsektoriell strategisk visionsplanering och regionalt samarbete behövs för att det ska gå att möta utmaningarna, som sträcker sig allt längre. Utgångspunkt för tävlingen var att det i framtiden blir en likadan befolkningsökning i regionen som hittills och att bostäder därför måste finnas för ca 700 000 nya invånare. De nio prisbelönta förslagen bjuder på ett brett spektrum av lösningar, från hela modeller för samhällsstrukturen till mer detaljerade idéer som komplement till dessa.

Syftet med fortsättningsprojektet i anslutning till idéävlingen har varit att analysera och öppna tävlingsresultaten, värdera de prisbelönta idéerna under en omfattande process tillsammans med intressentgrupperna och sammanställa rekommendationer för den fortsatta visionsprocessen. Det är fråga om ett unikt projekt som förenar stadsplaneringsexperternas och kommuninvånarnas synpunkter på metropolområdets framtid. De resonemang, de visionselement och de idéer med störst potential när det gäller att utveckla regionen som kom fram under fortsättningsprojektet är samlade i denna slutrapport som underlag för det gemensamma visionsarbetet i regionen.

Bidragen till visionstävlingen är olika sinsemellan, deltagarna har svarat på olika utmaningar. En del av bidragen ger en bild av de strategiska målen för var byggandet ska ske och hur trafiken ska organiseras, med andra ord ett förslag till modell för regionstrukturen, medan en del handlar om styrning av byggprocessen eller sociala och administrativa innovationer. Visioner för hur näringarna i regionen skulle kunna utvecklas är däremot sällsynta i bidragen. Deltagarna har i hög grad koncentrerat sig på interna utmaningar och frågor i regionen, vilket betyder att det under den fortsatta visionsprocessen bör fästas mer vikt vid regionens roll, konkurrenskraft och kontakter också inom en större, internationell referensram.

Med tanke på att befolkningen ökar och samhällsstrukturen i regionen som det ser ut nu blir allt mer splittrad lyfts följande fram i resultaten från fortsättningsprojektet: splittringen bör fås under kontroll och strukturen förtätas, funktioner bör blandas och ett mångsidigt komplet-

teringsbyggande bör fås till stånd. Många av dem som lämnat in tävlingsbidrag vill stärka strukturen med flera centra och nätverksbyggandet i regionen, eftersom behovet av resor då minskar och de olika delarna av regionen blir självförsörjande. En tät stadsstruktur bedöms stödja kollektivtrafiken och gång- och cykeltrafiken, vilka i framtiden bör prioriteras framför privatbilismen. Landskapet, havet och tillgängliga grön- och naturområden betraktas som regionens viktigaste attraktionsfaktorer också i fortsättningen, och det föreslås att bevarandet och användningen ska regleras bl.a. genom en regional landskapsstrategi.

Tävlingen resulterade också i intressanta idéer som har att göra med differentiering i levnadssättet, förändringar i arbetets och produktionens karaktär, en ekologiskt fungerande miljö, ekologiska koncept och koncept som gäller det offentliga rummet i regionen. En framtida resurs i regionen är att lojalitet mot det egna området och pluralism kan utnyttjas, och förutsättningar bör skapas för detta genom lämpliga lokaler och redskap för deltagande, påverkan och kontakter. Ett starkt tema är renässansen i fråga om offentliga lokaler och närservice, som stöder lojaliteten mot det egna området och gemenskapen. En ekologiskt fungerande miljö, informationsspridning och utbildning blir viktiga faktorer då ett naturligt, ekologiskt levnadssätt skapas för regionen.

Som nödvändigt då idéerna och den på dessa baserade gemensamma visionen verkställs bedöms vara att olika försök möjliggörs, samarbete stöds över kommun- och sektorgränserna, information sprids i stor omfattning och de olika aktörerna i regionen – såväl offentliga och privata aktörer som invånare och sammanslutningar – sporras att delta i visionsprocessen och i aktiv verksamhet för regionens framtida bästa. Alla åtgärder bör avancera enligt hållbara principer, med andra ord bör befintliga strukturer utnyttjas innan nya skapas och etappvisa åtgärder som stöder varandra prioriteras.



ABSTRACT

Helsinki Region 2050 is a joint development project of 14 municipalities with the aim of creating a joint future vision for land use, housing and traffic in the region. An international idea competition – Greater Helsinki Vision 2050 – was organised in 2007 to serve as the basis of the regional vision. The aim was to outline a joint vision for Helsinki Region for the year 2050. Varied strategic visionary planning and regional co-operation are necessary for meeting challenges that extend farther and farther. The starting point of the competition was to prepare the region for the same volume in population growth as before, thus offering housing facilities for some 700 000 new inhabitants. The nine awarded entries offered a wide scope of solutions from entire community structure models to complementary, more detailed ideas.

The aim of the follow-up project of the competition has been to analyze and break down the results, evaluate the awarded ideas in a wide interest group process and to produce recommendations for the continuation of the vision process. This is a unique project which combines the views of town planning professionals and the public as to the future of the metropolitan area. The thoughts, the visionary material and the most potential ideas for developing the region that sprung up during the follow-up project have been compiled in this final report to form a basis for joint visioning of the region.

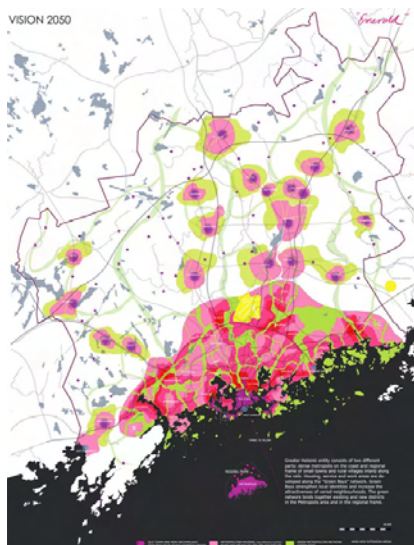
The competing entries differ from each other: the contestants answered to different challenges. Some entries present the target status of locating buildings and traffic arrangements, i.e. a regional structure model proposition, while others deal with controlling the building up process or social and administrative innovations. On the other hand, developing visions of the region's commerce and industry were few. The proposals largely concentrate on the region's internal challenges and questions. More attention to the region's role, competitiveness and connections also in a wider, international frame of reference should therefore be paid in the follow-up process.

When the population grows and the present community structure continues to fan out, the control of dispersion, compaction, mixing operations and

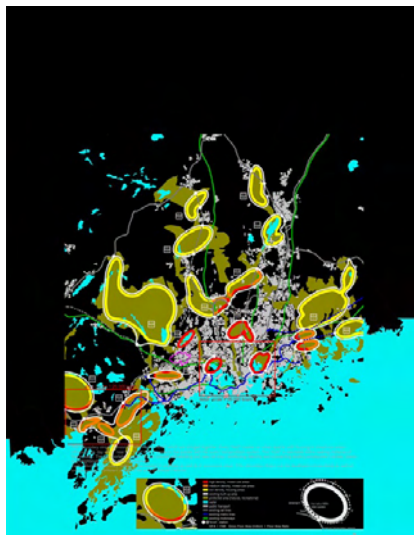
versatile complementary building are emphasised in the results of the follow-up process. Many competition entries proposed to strengthen the region's many-centeredness and networkingness. This would allow for lessening the need for commuting thus increasing the self-sufficiency of the region's various areas. A compact urban structure was seen to support public transport and bicycle and pedestrian traffic, which in future should be favoured over passenger car traffic. The landscape, the sea and accessible greenbelt and nature areas were seen as the most important attraction factors of the region also in the future, and therefore their preservation and use should be regulated through a regional landscape strategy, among others.

The participants also presented interesting ideas relating to life style differentiation, changes in the nature of work and production, ecological and public space concepts in the region as well as the ecological functionality of the environment. The future resource of the region is the deployment of locality and pluralism, and possibilities for this should be created by providing suitable premises and tools for participation, resident initiative and encounters. A theme that gained much attention was the renaissance of public spaces and locally produced services which for their part support localitiness and communality. The ecological functionality of the environment, distribution of information as well as adequate education are important factors when creating a natural, ecological way of living for the region.

Enabling different experiments, supporting co-operation cross municipal and sectorial borders, comprehensive distribution of information as well as encouraging different actors in the region – both public and private and residents and communities – to participate in the vision process and take action for the region's future were seen necessary in the implementation of the ideas and the joint vision. All steps should be taken following sustainable principles, by deploying existing structures before establishing new as well as by favouring phased, inter-supportive measures.



Kuva 1. WSP Finland Oy, Suomi: "Emerald"
(1. palkinto)



Kuva 2. au25, Saksa: "Boundary Strips"
(jaettu 2. palkinto)



Kuva 3. NOW for Architecture and Urbanism ja DEMOS Helsinki, Suomi: "Towards City 2.0"
(jaettu 2. palkinto)

1 SEUTUVISION LÄHTÖKOHDAT

1.1 GREATER HELSINKI VISION 2050 IDEAKILPAILU JA VISIOTYÖN JATKOHANKE

Helsingin seutu 2050 on 14 kunnan yhteinen kehittämishanke, jonka tavoitteena on luoda seudulle yhteinen visio. Hankkeessa ovat mukana Espoo, Helsinki, Hyvinkää, Järvenpää, Kauniainen, Kerava, Kirkkonummi, Mäntsälä, Nurmijärvi, Pornainen, Sipoo, Tuusula, Vantaa ja Vihti. Helsingin seutu 2050 – hanke yhdistää kaupunkisuunnittelun ammattilaisten ja alueen asukkaiden näkemykset metropolialueen tulevaisuudesta.

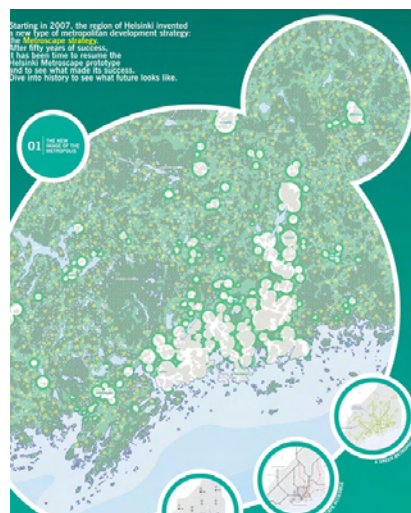
Ideakilpailu

Seutuvisio pohjaksi järjestettiin kansainvälinen ideakilpailu Greater Helsinki Vision 2050. Kilpailu käynnistyi loppuvuodesta 2006, ja tulokset julkaistiin joulukuussa 2007. Palkitut työt tarjosivat uudenlaisia ratkaisuja liittyen seudun maankäyttöön, liikennejärjestelmiin ja kaupunkirakenteeseen. Kilpailussa jaettiin yhteensä neljä palkintoa ja viisi lunastusta niin suomalaisille kuin eurooppalaisille kilpailuryhmille (kuvat 1-9).

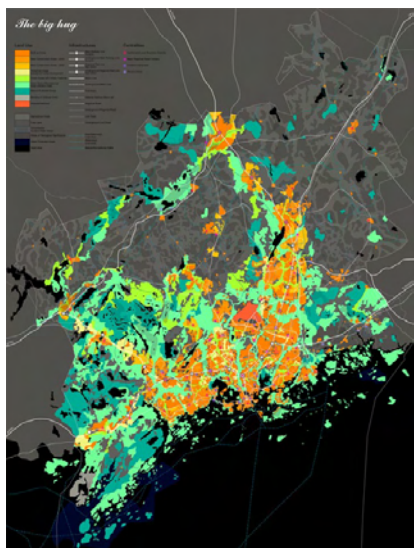
Ideakilpailussa asetettu tehtävä oli laaja ja monitahoinen sekä tavoiteasettelultaan, suunnittelualueeltaan että aikaperspektiiviltään. Tarkoitus oli hahmotella 14 kunnan muodostamalle Helsingin seudulle yhteinen visio vuodelle 2050. Kilpailuohjelmassa esiteltiin joukko määrällisiä ja laadullisia haasteita, joihin ehdotusten toivottiin vastaavan. Seudun väkiluvun arvioitiin nousevan vuoteen 2050 mennessä nykyisestä 1,3 miljoonasta lähes 2 miljoonaan. Yhdessä asumisväljyyden kasvun kanssa tämä edellyttäisi laskelmien mukaan jopa 70 milj. kerrosneliometriä uudisrakentamista. Tämän muutoksen hallinnan nähtiin olevan edellytyksenä ekologisesti, sosiaalisesti ja kulttuurisesti kestävälle sekä kilpailukykyiselle seudulle. Muita haasteita olivat mm. seniorikansalaisten osuuden raju kasvu, informaatiosoyhteiskunnan vaikutus kaupunkiseudun kehitykseen ja rakenteeseen sekä energiankulutuksen vähentäminen yhdyskuntarakenteen tiivistämisen



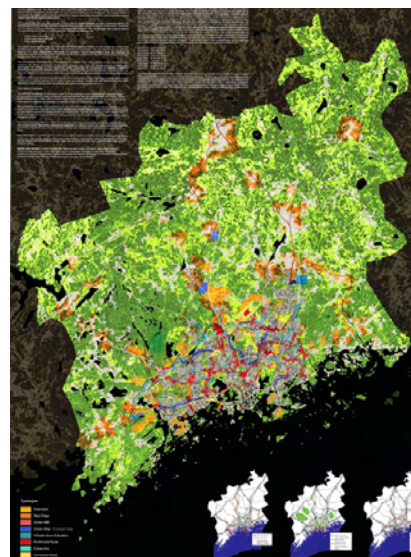
Kuva 4. Cityförster, Network for Architecture, Saksa: "Holistic Uniqueness" (jaettu 2. palkinto)



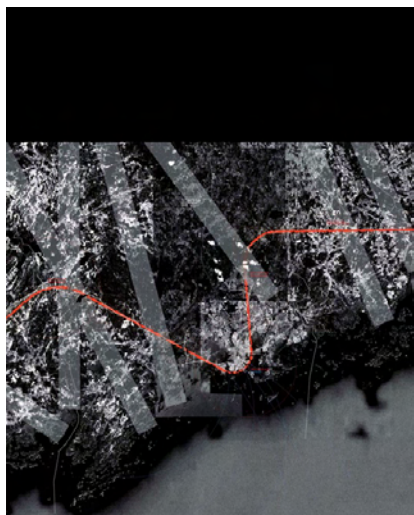
Kuva 5. HCU Urban Future Lab, Saksa: "MetroScape Helsinki" (lunastus)



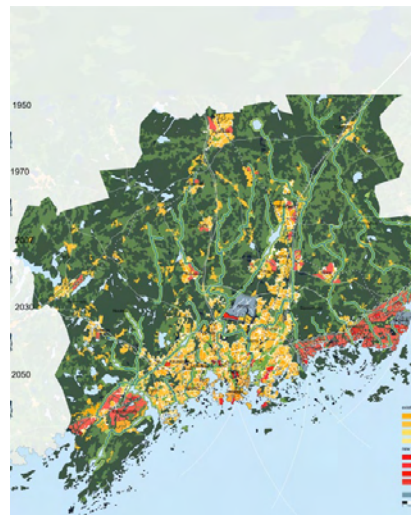
Kuva 6. TSPOON architecture studio, Italia: "Orlando" (lunastus)



Kuva 7. EDGE laboratory ja Arkkitehtistudio M&Y, Suomi: "(R)evolver" (lunastus)



Kuva 8. ALICE Atelier de la conception de l'espace, Sveitsi: "Line TM" (lunastus)



Kuva 9. DN Urmland, Hollanti: "Thirdlife" (lunastus)

ja liikenteen tehostamisen kautta. Uusien suunnitelu- ja tilakonseptien toivottiin edustavan kestävää kehitystä. Kilpailuehdotusten arviointiperusteita olivat mm. vision innovatiivisuus; seudun rakenteen yhtenäisyys; rakennetun ja luonnon tasapainoinen suhde; liikennejärjestelmän toimivuus ja sujuvuus; elinkeinoelämän ja kansainvälisen kilpailukyvyyn tukeminen ja elinympäristön laadukkuus.

Jatkohanke

Palkittujen kilpailutöiden ideoita on vuoden 2008 aikana analysoitu, arvoitettu ja kehitetty edelleen ideakilpailun jatkohankkeessa. Palkittuihin töihin on syvennyt Teknillisen korkeakoulun Yhdyskuntasuunnittelun tutkimus- ja koulutuskeskuksen tekemän analyysin kautta. Joukko seudun asiantuntijoita, kuntapäätäjii ja palkittujen kilpailuryhmien edustajia osallistui elokuussa järjestettyyn Greater Helsinki Vision 2050 – kansainväliseen ideaaaviseminaariin, jossa syvennyttiin palkittuihin töihin ja niistä poimittiin ideoihin sekä arvoitettiin niitä työpajoissa mm. tulevaisuuden haasteita vasten. Asukkaille on tarjottu mahdollisuuksia töiden kommentointiin ja ideointiin hankkeen omilla internet-sivuilla (www.helsinginseutu2050.fi) sekä erilaisten kansalaistyöpajojen kautta.

Jatkohankkeen aikana syntyneet pohdinnat, vision ainekset ja seudun kehittämisen ideat on koottu tähän raporttiin, jonka on määrä toimia osaltaan seudun yhteisen visiotyöskentelyn pohjana. Seuraavassa vaiheessa 14 kunnan on tarkoitus luoda yhteinen maankäytön, asumisen ja liikenteen visio, jota voidaan käyttää strategisena ohjenuorana seudun sekä yksittäisten kuntien suunnitteluprosesseissa ja päätöksenteossa. Seutuvisio tulee ilmaisemaan kuntien yhteisen tahtotilan, jaetun näkemyksen toivosta tulevaisuudesta.

1.2 VISIO SEUDULLISEN YHTEISTYÖN JA KEHITTÄMISEN VÄLINEENÄ

Miksi seutuvisio on tarpeen?

Suomessa seudullinen, eri kuntien ja toimijoiden välinen laajapohjainen yhteistyö on erittäin ajankohtaista mm. PARAS-hankkeen myötä. Maankäytön, liikennejärjestelmien ja yhdyskuntarakenteen strateginen ja pitkäjänteinen visiosuunnittelu on tarpeen, jotta pystytään vastaamaan yhä laajemmalle ulottuviin haasteisiin, mm. liikkumistarpeen vähentämiseen ja yhdyskuntarakenteen eheyttämiseen. Toisaalta yhteiskunnassa tapahtuu nopeita ja yllättäviäkin mm. taloudellisten reunaehtojen muutoksia, jotka vaikuttavat maankäyttöön ja hankkeiden aikataulutukseen yli kunta- ja muiden hallinnollisten rajojen. Seudun toimijoiden täytyy liittyä yhteen, jotta ne voivat vastata muutoksiin joustavasti. Muutosvauhti ja niukat julkiset resurssit antavat syyn luoda uusia suunnittelun ja osallistumisen välineitä: dynaamisia ilmiöitä ei voi hallita perinteisesti maankäytön palapelinä.

Näistä syistä pehmeät strategiatyökalut, etenkin visiot, ovat tärkeitä. Niiden voima on metaforista. Visiot muovaavat seudun toimijoiden näkemyksiä ja sitä kautta ohjaavat muuten hajaantuneita ja kulloiseenkin tilanteeseen reagoivia toimia. Visioiden vahvuus perustuu seudun hahmoa ja sen kehitystä koskevan yhteisen kielen, yhteisen tahtotilan sekä kehityksen suuntaviivojen luomiseen.

Mistä visio koostuu?

Sana ”visio” viittaa näkemiseen – visio on seudun toimijoiden jakama näkemys siitä, mitä kohti pyritään. Sitä ei pidä sekoittaa brändiin tai imagoon. Se ei myöskään ole suunnitelma perinteisessä mielessä. Visio on toimijoiden tahdonilmaus johon ne sitoutuvat, ei ulkopuolisten käsitys eikä muodollinen, juridinen dokumentti. Visio toimii vain, jos siihen uskotaan ja sitoudutaan ja sitä toteutetaan.

Osuva tilallinen metafora on keskeinen vision ainesosa. Onnistuneita maankäytön visioita ovat muun muassa Euroopan taloudellisen keskuksen

kiteyttävä ”Pentagon”, Hollannin tiheän kaupunkiketjun Randstadin ”vihreä sydän” tai Kööpenhaminan kuuluisa ”sormisuunnitelma” (katso s. 8). Nämä visiot ovat muokanneet ammatillista keskustelua, ja niistä on tullut alueidensa suunnittelun jaettuja viittapisteitä.

Joskus visio tarjoaa sateenvarjon ja yhteisen nimitäjän monista osista koostuvalle strategialle tai ohjelmalle. Se on tavoitellun muutoksen yhteinen muotoilu, johon eri toimijat voivat sitoutua.

Usein visioiden ensisijainen yleisö ovat suunnittelijat ja muut seudun kehittämiseen resursseja tuovat osalliset, kuten elinkeinoelämän edustajat tai akateeminen yhteisö. Jos visiotyöhön halutaan mukaan laajasti kaupunkilaiset, painotusta pitää muuttaa. Tällöin rakenteellisten ja toiminnallisten kysymysten rinnalle nousevat ihmisten identiteetit, elämäntavat ja kulttuurit.

Nyt vallalla on vahva näkemys kuntiin ja paikallisiin arvoihin pohjautuvista identiteeteistä, mutta tämä saattaa olla muuttumassa. Helsingin seudun vision oleellinen kysymys on, missä määrin paikalliset asuin- ja työympäristöt voivat luoda monikerroksista identiteettiä tai – paremminkin – metropolikanalaisuutta. Mahdollisesti tämä ”metropolikanalaisuus” voi nousta jopa paikallisten ja kansallisten identiteettien ohi. Uutena voimavarana voidaan nähdä seudun eri osien paikallisista piirteistä - historia, identiteetti, tiedot, taidot - ponnistava paikallinen, omapohjainen toimijuus.

Visioprosessi

Visio on tavallisesti osa laajempaa strategisen suunnittelun välineistöä. Albrechts¹ ehdottaa neljällä linjalla etenevää suunnittelua: (1) visio; (2) lyhyen ja pitkän tähtäimen toimet; (3) tärkeiden toimijoiden osallistaminen; ja (4) kaupunkien päätöksenteon pysyvät rakenteet, joihin liittyy kansalaisten kuuleminen. Visiointi yhdistää seudun piirteet ja sen eri vuorovaikutuksissa syntyvät mahdollisuudet ”tilalliseksi kuvitelmiksi”.

1 Albrechts L, 2004, ”Strategic (spatial) planning re-examined” Environment and Planning B: Planning and Design 31(5) 743 – 758.

Syntyvä visio tarjoaa ”punaisen langan” ja yhteiset tavoitteet eri toimijoille useiksi vuosiksi, jopa vuosikymmeniksi, toki aika ajoin päivittyen. Toimiva visio antaa suunnittelulle reunaehdot ja liittyy samalla kansalaisyhteiskunnan toiveisiin ja unelmiin: se kommunikoi kahteen suuntaan. Visioita tarvitaan varsinkin kun edetään pala palalta tai askel askeleelta usean toimijan kautta (”incrementalism with perspective”).

OECD² korostaa, että julkisten toimijoiden ja seutujen tulisi laatia strategisia visioita seudun tulevaisuudesta. Järjestö määrittelee vision ”poliittiseksi peruskirjaksi”. Määrittely korostaa visioprosessin ja sen sisällön demokraattisuutta. Peruskirja ilmaisee eri toimijoiden yhteisen intressin; sen takana on kaikkien sitoutuminen. Siinä kaupunkiseudun ”projekti” luonnehditaan laajasti ja kattavasti elinympäristönä, yhteisönä ja taloudellisena kilpailijana. Tätä luonnehdintaa täydentää strategia eli tavoitteet ja keinot sektoreittain, joilla visioon eli tavoitetilaan päästään.

Tässä ja monissa muissa malleissa visioprosessi etenee askelittain asiantuntijakeskustelusta kansalaisyhteiskusteluun.

2 OECD (2006). Competitive Cities in Global Economy. OECD Territorial Reviews, Paris, OECD.

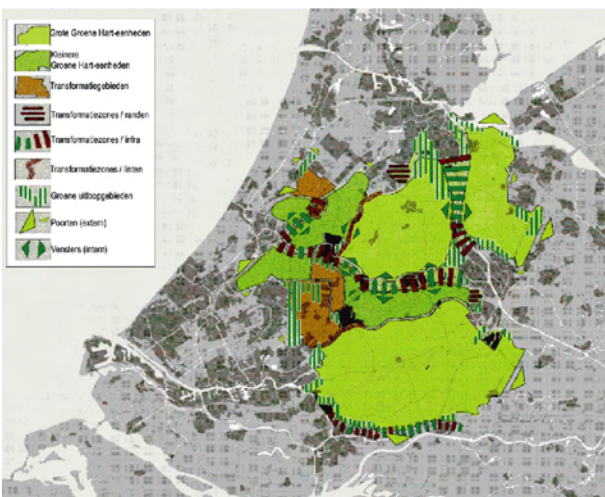
Esimerkkejä seutu- ja metropolivisioista

“Pentagon” on tilallinen metafora, joka korostaa Euroopan ydinalueen taloudellista voimaa.



Kuva 10. “Pentagon”

Hollannin “vihreä sydän” on maankäytön suunnittelun oppi, jonka tavoite on ollut puolustaa avointa maaseutua Euroopan tiheimmin asutussa maassa. (Kuva: <http://www2.vrom.nl/notaruimte/kaarten/g/index.htm>)



Kuva 11. “Vihreä sydän”

Kööpenhaminan “sormisuunnitelma” (1947) antaa laajenevalle kaupunkiseudulle metaforisen hahmon ja sitä kautta syyn ohjata hajaantuvaa rakentamista.



Kuva 12. “Sormisuunnitelma”

Hampurin “loikka yli Elben” suuntaa kaupunkivaltion kasvua. (Kuva: www.wachsende-stadt.hamburg.de/)



Kuva 13. “Loikka yli Elben”

1.3 TULEVAISUUDEN HAASTEET JA TOIMINTAYMPÄRISTÖ HELSINGIN SEUDULLA

Helsingin seudun systeeminen muutos

Talouden avautuminen ja informaatioteknologian esiinmarssi olivat viimeisen neljännesvuosisadan suuret muutosvoimat. Molemmat muuttivat sekä yrityksiä että julkista päätöksentekoa. Monet instituutiot ja kansalliset opettelevat yhä toimimaan muuttuneessa toimintaympäristössä.

Tulevien vuosikymmenten suurimmat muutos-imiöt ovat vaikutuksiltaan yhtä laaja-alaisia ja syväisiä. Niin politiikka, julkinen sektori, yritykset kuin yksilötkin kohtaavat systeemisiä haasteita, joiden ratkominen edellyttää uutta roolijakoa ja totuttujen toimintatapojen muutosta. Haasteet eivät ratkea markkinoiden eivätkä yksittäisten teknologisten innovaatioiden seurauksena. Myös yksittäiset poliittiset ohjausmekanismit ovat usein tehottomia.

Markkinoita, politiikkaa ja uutta teknologiaa olennaisempaa on se, miten toimijat – julkiset organisaatiot, poliittiset liikkeet, yhteisöt, yksilöt ja yritykset – mieltävät oman roolinsa ja toimintamahdollisuutensa. Nykyiset instituutiot on rakennettu vanhoihin haasteisiin, siksi uudet haasteet ovat niiden toimintatapojen ulkopuolella. Juuri tätä tarkoittaa haasteiden systeemisyyttä.

Systeemiin haasteisiin vastaaminen edellyttää sosiaalisia innovaatioita, joiden syntymistä voidaan edesauttaa poliittisella ohjauksella, rohkeilla kokeiluilla ja avoimella julkisella keskustelulla.

Vaihtoehtoisten tulevaisuuksien hahmottaminen luo edellytyksiä kääntää uhat mahdollisuuksiksi. On tärkeää pystyä luomaan tulevaisuuskuvia siitä, millaista todellisuutta muutos voi tuottaa. Näistä tulevaisuuskuvista nykyisyyteen rakennettavat backcasting -skenaariot avaavat usein rikkaampia toimintavaihtoehtoja kuin forecasting -tyyppiset, nykyisyydestä askel-askelelta etenevät skenaariot.

Tässä kuvattujen muutonhaasteiden ohella toimintaympäristöä muuttaa laaja joukko vahvistuvia ja toisiinsa yllättävällä tavalla yhtyviä teknologioita. Informaatioteknologian seuraava suuri vaihe on

sulautettu tietotekniikka (ubiquitous computing), joka muuttaa tapaamme käyttää rakennettua ympäristöä. Erilaisten tilojen älykäs ja energiatehokas käyttö nousee aivan uudelle tasolle.

Toinen potentiaalisesti valtavasti yhteiskuntaa muuttava teknologian ala on materiaalitekniikka ja erityisesti nanoteknologia. Parhaimmillaan yhä pienempien aineen rakenneosien manipulointi mahdollistaa aivan uudenlaiset tuotantomuodot, jotka syrjäyttävät nykyiset tekniikat.

Muutosilmiö: Ikääntyminen

Suurten ikäluokkien siirtyminen eläkkeelle, sen tuottama vaikutus työelämässä, mahdollinen työvoimapula, eläkepomme ja sosiaali- ja terveystalouden kasvava kysyntä ovat olleet viimeiset vuodet keskustelluin tulevaisuuskysymys. Erityisesti tarkastelussa on ollut paine julkista sektoria ja sen rahoitusta kohtaan.

Ikääntyminen on kuitenkin paljon laajempi kysymys. Ikääntyneiden määrän kasvu lisää yhteiskunnan monimuotoistumista. Tähän saakka kaupungit on suunniteltu työyhteiskuntaan, jossa suuri osa ihmisistä noudattaa säännöllistä päivärytmiä. Nyt työstä vapautuneet aktiiviset seniorit sekoittavat tätä pakkaa. Ensimmäistä kertaa historiassa suuri työstä vapaiden joukko on merkittävässä kuluttajaroolissa. Työstä vapaa ei tarkoita kuitenkaan toimetonta. Golfiin, mökkeilyyn ja tv:n katselun rinnalle syntyy monia uusia toimintamuotoja, joissa seniorit ovat yhdistäneet voimansa.

Seniorien ikääntyessä palvelutarve kasvaa. Tämä heijastuu myös maankäytön suunnitteluun, kun yhä useampi kaipaa palveluita läheltä kotia. Myös uusia asumismalleja etsitään ja toteutetaan eläköityvän sukupolven tarpeisiin.

Muutosilmiö: Vähähiilinen yhteiskunta

Ilmastonmuutosta ei aivan turhaan kutsuta uudeksi teolliseksi vallankumoukseksi. Globaalit päästöt pitäisi saada laskuun kymmenessä vuodessa. Vuonna 2050 suomalaisen yhteiskunnan päästöjen pitäisi olla 90% pienemmät kuin nykyisin. Kasvihuonekaasupäästöjä syntyy kaikesta tuotannollisesta

toiminnasta. Ilman päästövähennyksiä ilmastonmuutoksen vaikutuksiin sopeutuminen tuottaa ihmiskunnalle kustannukset, joiden hinta on moninkertainen päästöjen vähentämiseen nähden.

Vähähiilisen yhteiskunnan toteuttaminen edellyttää hiilipäästöjen globaalia hinnoittelua. Niin energiaan, liikkumiseen, ruokaan, rakentamiseen kuin erilaiseen tuotantoon liittyvät päästöt tulevat hinnan kautta kuluttajille näkyviksi. Monet yritykset menettävät nykyiset kilpailuetunsa. Ihmiset joutuvat punnitsemaan syvällisesti omia mieltymyksiään ja rutiinejaan. Energia- ja materiaalitehokkuudesta tulee lähtökohta kaikelle suunnittelulle.

Maankäytön suunnittelussa liikkumistarpeen minimointi korostuu. Energia- ja luonnonvarojen niukentuessa haetaan uusia ratkaisuja energian ja ruoan hajautettuun paikalliseen tuotantoon. Uudet ratkaisut tilojen ja laitteiden jaettuun käyttöön leviävät. Kysymys ei siis ole pelkästä puhtaan energian tuotannosta vaan energia- ja päästötarpeen systemaattisesta laskemisesta.

Muutosilmiö: Yksilöllistyminen

Vauraat ja hyvin koulutetut suomalaiset ovat toisessa mielessä yksilöitä kuin vielä muutama sukupolvi sitten. Lähtökohtana on nyt yksilöllinen elämä, ei suvun, ammatin ja luokkataustan tuottama traditio. Erityisesti laajentuneet kulutusmahdollisuudet ovat antaneet merkittävän tavan toteuttaa yksilöllisyyttä.

Suomalaisen yhteiskunnan monikulttuuristuessa ja ikääntyneiden määrän kasvaessa yksilöllisyydestä tulee entistä näkyvämpää. Keski- tai standardiratkaisu sopii entistä harvemmalle. Parhaimmillaan tämä muuttaa yhteiskuntaa yhä ihmiskasvoisemmaksi, kun lähtökohtana on käyttäjä, ei tuotantoprosessi. Samalla menetetään massatuotannon kustannusetuja.

Yksilöllistymiskehityksen vaikutukset poliittiseen päätöksentekoon ovat mullistavat. Rankkoja yhteisiä päätöksiä on vaikea tehdä. Yhä useampi kokee, että hänellä on kyllä oikeuksia. Velvollisuuksista keskusteleminen on vaikeampaa. Rinnalle syntyy uudenlaisia yhteisöjä, joiden voimavarojen valjastaminen palvelemaan yhteistä hyvää edellyttää muu-
tosta instituutioilta.

Muutosilmiö: Vertaisyhteisöjen maailma

Informaation avoin virtaus ja hyvin koulutettu väestö mahdollistavat kokonaan uudenlaisia tekemisen tapoja. Löyhästi organisoituneet vertaisyhteisöt saavat aikaan asioita, joihin aiemmin pystyivät vain suuret yritykset tai valtiot – jos nekin. Wikipedia ja Linux ovat digitaalisen maailman puolelta näitä 2000-luvun ihmiskunnan ihmeitä. Niiden rinnalla vertaistuotanto on synnyttänyt myös monia muita innovaatioita maastopyörästä vertaispalveluihin.

Vertaistuotanto ei tunnista samanlaisia maantieteellisiä rajoja kuin vanhat tuotantomuodot. Eri puolilla maailmaa ihmiset laittavat oman pienen panoksensa peliin. Lopputulos on paljon arvokkaampi kuin kenenkään yksittäinen panos. Vertaistuotanto toimii myös paikallisesti, täydentämässä aiempien yhteisöjen ja palveluntarjoajien jättämiä aukkoja. Suomalainen vahva yhdistystraditio saa uusia muotoja.

Vertaisyhteisöjen suurin vaikutus on siinä, että ne saavat ihmiset ymmärtämään kollektiivisen voimansa uudella tavalla. Työ- ja vapaa-ajan merkityksellisen tekemisen raja liudentuu. Tarvittaessa vertaistuottaminen haastaa olemassa olevat päätöksenteon ja tuotannon muodot.

2 SEUTUVISION AINEKSIA

Jatkohankkeen tarkoituksena on ollut analysoida ja avata kilpailun tuloksia, arvottaa palkittuja ideoita laajassa sidosryhmäprosessissa ja tuottaa suosituksia pohjaksi seudun visioprosessille. Kyseessä on ainutlaatuinen hanke, joka yhdistää ideakilpailussa palkittujen asiantuntijoiden ja kuntalaisten näemyksiä metropolialueen tulevaisuudesta kuntien yhteisen maankäytön, asumisen ja liikenteen vision pohjaksi. Kilpailun tuloksia avataan päättäjiä, virkamiehiä ja asukkaita varten.

Jatkohankkeen pääkonsulttina on toiminut WSP Finland Oy (kilpailun 1. palkinnon saaja), YTK (TKK:n Yhdyskuntasuunnittelun tutkimus- ja koulutuskeskus) on toiminut tutkijan roolissa ja Demos-NOW –yhteenliittymä on pilotoinut kansalaisosallistumisen ja viestinnän muodostamaa kokonaisuutta. Työryhmä on poiminut mielestään kiinnostavimmat, potentiaalisimmat, vahvimmat ja useissa ehdotuksissa toistuvia ajatuksia hyvin edustavat ideat yhdeksästä palkituista ehdotuksesta. Näistä on muodostettu analysoituja, ideoita havainnollisesti esitteleviä ”ideakortteja”. Nämä ideakortit (48 erilaista) on työskentelyä varten koottu kilpailun yhteisiä teemoja edustavien ”ideaparvien” (8 kpl) alle. Laaja ideakorttiaineisto on toiminut palkittujen ideoiden esittelymateriaalina useissa tilaisuuksissa, työpajoissa ja internetissä (sähköinen liiteraportti Ideakorteista hankkeen [www-sivuilla](http://www.sivuilla)).

Ideoiden arvottamista ja kommentointia sekä seutuvision aineiden keskusteluttamista ja kokoamista on tehty ohjatusti useissa eri kansalais-, päättäjä- ja asiantuntijatyöpajoissa. Näistä tärkeimpiä ovat kuntien asiantuntijoille, sidosryhmien ja palkittujen työryhmien edustajille järjestetty ideahaaviseminaari elokuussa 2008 sekä kansalaisille järjestetyt kaksi työpajaa Helsingissä syys- ja lokakuussa 2008 (sähköinen liiteraportti ideahaaviseminaarin yhteenvedosta hankkeen [www-sivuilla](http://www.sivuilla)). Kaikilla kiinnostuneilla on lisäksi ollut mahdollisuus kommentoida ideoita ja visioita itse seudun tulevaisuutta hankkeen internetsivuilla (www.helsinginseutu2050.fi) elokuun lopusta vuoden 2008 loppuun (sähköinen liiteraportti kansalaisosallistumisen tuloksista hankkeen [www-sivuilla](http://www.sivuilla)).

Tässä raportissa esiin nostetut vahvat teemat ja ideat toimivat näiden tilaisuuksien sekä internet-

keskustelun yhteenvedona. Ideaparvien mukaan teemoiteltujen otsikoiden alta löytyvät jatkohankkeen keskusteluissa esiin nousseet vision eli seudun yhteisen tahtotilan ainekset sekä kilpailun palkittuihin ideoihin perustuvat ratkaisuesimerkit. Yhteenvedo perustuu aineistopohjaiseen analyysiin eli kilpailussa palkittujen ehdotusten ideakirjoon sekä niistä esitettyihin kommentteihin.

Kilpailun lähtökohtana oli varautuminen tulevaisuudessa samanlaiseen seudun väestön kasvuun kuin menneinäkin vuosina ja täten asuinmahdollisuuksien tarjoaminen noin 700 000 uudelle asukkaalle. Väestön kasvaessa ja seudun yhdyskuntarakenteen nykyisellään yhä hajaantuessa jatkohankkeen tuloksissa korostuvatkin hajaantumisen hallinta, tiivistäminen, toimintojen sekoittaminen ja täydennysrakentaminen. Monissa kilpailutöissä haluttiin vahvistaa seudun monikeskuisuutta ja verkottuneisuutta, jolloin voidaan vähentää liikkumistarvetta ja lisätä seudun eri osien omavaraisuutta. Kilpailussa esitettiin myös kiinnostavia ideoita liittyen mm. elämäntapojen erilaistumiseen, työnteon luonteen muuttamiseen, seudun ekologisiin ja julkisen tilan konsepteihin sekä verkottuneeseen joukkoliikenteeseen. Seudun voimavarana tulevaisuudessa on paikallisuuden ja moniarvoisuuden hyödyntäminen.

2.1 SEUDUN RAKENNEMALLIT PALKITUISSA JA LUNASTETUISSA GHV-EHDOTUKSISSA

Yhdeksän palkittua ja lunastettua työtä tarjosivat laajan kirjon ratkaisuja kokonaisista yhdyskuntarakennemalleista niitä täydentäviin yksityiskohtaisempiin ideoihin. Visiokilpailun ehdotukset ovat keskenään erilaisia: on vastattu eri kysymyksiin. Seudun rakenteen suhteen osa ehdotuksista esittää perinteisellä tavalla rakentamisen sijoittumisen ja liikennejärjestelyn tavoitetilan (”Emerald”, ”Thirdlife”, ”Orlando” sekä ”Boundary strips” ja ”Holistic Uniqueness” varauksin), osa keskittyy rakentumisprosessin ohjaamiseen (”Metrocape”, ”(R)evolver”, ”Line TM”) ja yksi (”Towards City 2.0”) ei lainkaan esitä fyysisen rakenteen mallia, vaan keskittyy sosiaalisiin ja hallinnollisiin innovaatioihin.

Nykyisen kaupunkirakenteen tiivistäminen ja laadullinen parantaminen

Useimmissa ehdotuksissa nykyisen rakenteen tiivistämisellä on kestävyystavoitteiden mukaisesti suuri paino, joskin vain harvat esittävät toteutuskeinoja. ”Metroscape” ja ”(R)evolver” tukeutuvat nykyiseen rakenteeseen siinä määrin että niistä on vaikea tulkita uutta rakennemallia. Tavoitteet ovat perustellulla tavalla tiivistämisessä, rakennetun ja rakentamattoman rajan täsmentämisessä ja hajautumisen estämisessä paikallisin keinoin ja seudullisin strategioin.

Seudulliset attraktorit ja muutosvyöhykkeet

Helsingin laajalle levinneellä seudulla on vain harvoja koko seutua strukturoivia tekijöitä, attraktoreita (vetovoimatekijöitä), jotka voivat synnyttää strategisia kaupunkirakenteen muutosvyöhykkeitä. Näitä ovat tärkeimmät terminaalit, liikenneväylät ja meren ranta. Muutosvyöhykkeillä on aina jokin suhde niitä ympäröivään vanhaan rakenteeseen. Ehdotukset antavat joitakin viitteellisiä vastauksia siihen, miten uuden ja vanhan rakenteen suhde voidaan ratkaista käytännössä, mutta ideoita pitää työstää eteenpäin. Myös vanhan rakenteen käytännön muutosta koskevia ideoita tulee kehittää jatkossa.

Neljä erilaista rakennemallia muunneltuneen

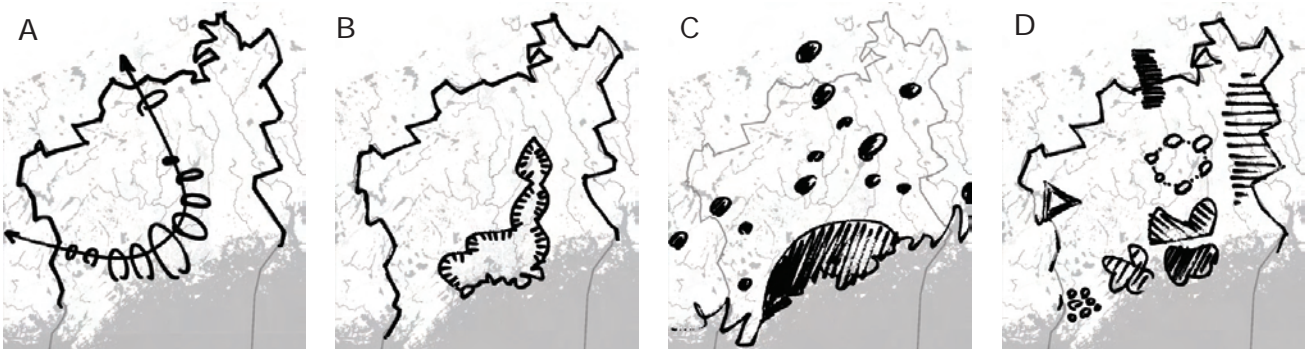
A) Nauhakaupungit

”Orlando” tukeutuu päärata ja uusi Lohjan rata yhdistämällä luotuaan infrastruktuurin ja kaupunkirakenteen ”koukkuun”, joka jatkaa ja tiivistää nykyistä seuturakennetta sekä länteen että pohjoiseen. Rata, sen supertiiviit asemansuodut ja niihin tukeutuvat erityyppiset kaupunkialueet ovat ”varrasmaisen” rakennemallin ydin.

”Thirdlife” esittää rannan suuntaista nauhakaupunkia Porkkalasta Porvooseen. Ideaa täydentää seudullinen maisemastrategia, joka antaa suuntaviivoja rannan suuntaisen rakentamis- ja muutosvyöhykkeen ulkopuolelle jäävän alueen suunnitteluun.

”Line TM” ehdottaa uutta huippunopeaa rataa ja sitä seuraavaa kapeaa nauhakaupunkia, johon valtaosa uudesta rakentamisesta sitoutuisi.

Jatkohankkeen yhteydessä käydyissä keskusteluissa hahmottui neljäs mahdollinen nauha, joka ulottuu Helsingin niemeltä lentokentälle ja liittyy edelleen Kuuma-alueella pääraataan tai tulevaan, uudelleen linjattuun Pietarin nopeaan rataan (Heli).



Kuva 14. Neljä erilaista rakennemallia: ”Orlondon” koukku, ”Metroscape Helsingin” tiivistetty rakenne, ”Emeraldin” metropoli + pikkukaupungit ja ”Holistic Uniquenessin” hajakeskitetty seutu

B) Nykyinen rakenne tiivistettynä

”Metroscapen” rakennemallia voi kutsua fraktaaliseksi. Koko seudun yleisrakenne on lähellä nykyistä, mutta kauttaaltaan paremmin jäsenneltyä. Erikoiset yksiköt rajautuvat hoidettuihin puistoihin; kaupunkirakenne ei leviä satunnaisesti.

”(R)evolver” esittää laajan joukon strategisia ja taktisia keinoja, joilla nykyisen rakenteen aukkoja ja reunoja tiivistämällä päästään laadukkaampaan kaupunkiin ilman laajoja uudisalueita nykyisen rakenteen ulkopuolella. Joukkoliikenneverkon uudelleenajattelu on tärkeässä osassa.

”Towards City 2.0”:n taustalla on ajatus nykyisen rakenteen kaupunginosakohtaisesta, paikkaan ja asukkaiden toiveisiin sitoutuvasta muutoksesta.

C) Metropoliydin ja pikkukaupunkien verkko

Voittajaehdotus ”Emerald” yhdistää tiivistämisen ja attraktorit mallissaan merelle avautuvasta, selvärajaisesta metropolista sekä sen seudullisesta pikkukaupunkien kehiksestä. Tiivihköön ydinmetropoliin, joka leviää rantaa pitkin Kirkkonummelle

ja Sipooseen, sijoittuu valtaosa uudesta rakentamisesta. Sen tiukka rajaaminen vaatii ”greenbelt”-ajattelua. Rakentamisen painottaminen rannan tiiviiseen metropoliin tuottaa rakennemallin, joka on yllättävän lähellä ”Thirdlifea”, huolimatta lähestymistavan eroista.

D) Hajakeskitetty seutu

”Holistic Uniqueness” esittää selvimmin hajakeskitetyn seutumallin. Paikalliset lähtökohdat ja toimijaverkot synnyttävät erikoistuneita keskuksia koko seudulle. Myös jo oleva kaupunkirakenne muuntuu ja tematisoituu. Malli on linjassa monikeskuksisten seutujen kansainvälisen teorian³ kanssa.

”Boundary strips” esittää seudulle uusia rengasmaisia joukkoliikennekäytäviä, jotka linkittävät nykyisiä pääraitoja, väyliä ja niiden varsien keskuksia. Näiden silmukkamaisten käytävien varsille syntyy mallissa kapeita asuinvyöhykkeitä houkuttelevien maisemien ja saavutettavan luonnon äärelle.

³ Multi-centered metropolitan region MMR. Esimerkiksi Gottdiener, Mark ja Leslie Budd (2005). *Key Concepts in Urban Studies*. Lontoo: Sage.

TAVOITTEITA YHDYSKUNTARAKENTEEN OSALTA VISION POHJAKSI

Seudun yhdyskuntarakennetta tiivistetään kestävin periaattein: ovat rakenteet ja infrastruktuurit hyödynnetään ennen uusia kynnysinvestointeja. Tämä tarkoittaa kaupunkirakenteen tiivistämistä etenkin joukkoliikenteen asemien ympärille ja uusien asemakeskusten avaamista oleviin ratakäytäviin. Uusia kehityskäytäviä ja -suuntia pohdittaessa valitaan vain yksi suunta kerrallaan, valintaperusteina kestävyys, kannattavuus ja olevan rakenteen täydentäminen. Toteutuksessa suositaan vaihteittaisia, toisiaan tukevia toimenpiteitä ja hyvää koordinaatiota. Uudet asuinalueet, työpaikka- ja palvelukeskittymät sekä seudulliset kaupan ja vapaa-ajan kohteet sijoitetaan hyvien joukkoliikenneyhteyksien varteen. Yhdyskuntarakenne on verkottunutta ja monikeskuksista vähentäen liikkumisen tarvetta ja autoriippuvuutta. Tiivis kaupunkirakenne tukee joukkoliikennettä ja kevytliikennettä. Hajarakentaminen on saatu hallintaan, ja näin mahdollistetaan myös laajojen seudullisten viheralueiden säilyminen ehyinä.



HELSINKIN SEUTU 2050 - Etelä

Helsingin seutu 2050

Greater Helsinki Vision 2050 | Helsingfors Region 2050

2020 2040 2050

Etelä Milla on kysä? Taustaa Väikö ja kommentit Kunnat Lehdissä Linkkistä Ota yhteyttä

Väläytä omaan ympäristösi!
Päättökortit? Tullat? Kauppa rakelot? Tunnit? Terveystiet? Terveystiet? Yhteistyöalasta rakennus- ja asunot? Keskittämisen paikallisuudesta? Luonto- ja kaupunkien? Helsingin seutun läheisyydestä päätettiin jättä nyt. Tämä on Helsingin seutua. Kommentoi ideita.

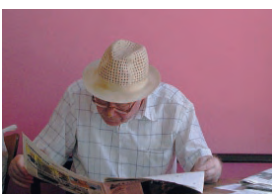
Kommentoi ideita
Lisää

Mukana olevat kunnat

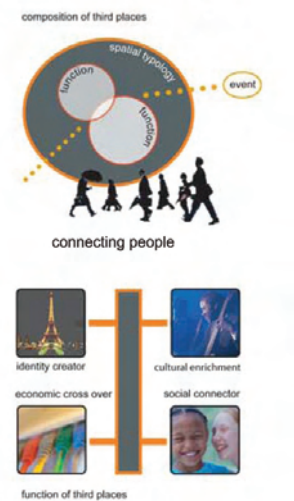
1. Espoo	8. Vammala
2. Eura	9. Zetula
3. Kauniainen	10. Oulunsalo
4. Järvenpää	11. Alastaro
5. Jyväskylä	12. Orivesi
6. Kouvola	13. Oulunkylä
7. Lappeenranta	14. Vammala

Seuratutkimat

Viimeisimmät kommentit Eniten kommentoidut



toolbox third places



functions



2.2 ELÄMÄNTAPOJEN ERILAISTUMINEN

Ikääntyminen, maahanmuutto, alakulttuurit sekä etenkin kulutus ja markkinat moninaistavat ihmisten elämäntapoja. Hitaammin muuttuvat luontosuhde, perhe-elämä ja kaupunkirakenne tasaavat muutosta. Syvenevä monikulttuurisuus haastaa vanhat suunnitteluprosessit. Paikallisten toimijoiden itseorganisoituminen voi tuottaa urbaania laatua ja toimia työkaluna kamppailussa segregatiota ja muita lieveilmiöitä vastaan.

Jatkohankkeen keskusteluissa eriytymistä pidettiin vaikeana arvioida ja määrittellä. Osa siitä on vääjämättömää kehitystä, osa aktiivisesti tavoiteltua ja muuntuva. Siksi keskitetyt ratkaisut eivät toimi, vaan tarvitaan sosiaaliseen vuorovaikutukseen kohdistuvia paikallisempia toimia. Parhaat ideat yhdistävät kovaa ja pehmeää, rakennetta ja toimintaa sekä vastaavat useisiin haasteisiin.

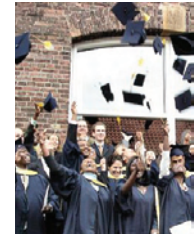
Paikalliskeskukset ("Mixing hub", idea 4.2) ja kolmannet paikat ("Third places", idea 4.3) ovat uudenlaisia julkisia tiloja. Edellinen panostaa asukkaiden ja yrittäjien resursoimiseen paikalliseen työhön ja sosiaalisiin innovaatioihin, jälkimmäinen asukkaiden tapaamiseen ja paikallisen identiteetin vahvistamiseen vapaa-ajalla. Monipuolisilla toimintakeskuksilla tuodaan lisäarvoa tiivistyvään kaupunkiin. Sekoittuneen ja monikulttuurisen, yhä tiiviimmin asuvan väestön viihtyisät kohtauspaikat edistävät yhteisöllisyyttä ja ehkäisevät ongelmia.

Sosiokulttuurinen eriytyminen on jo pitkään meillä ollut kehityskulku, joka seuraa taloudellisista muutoksista tuotannossa ja kulutuksessa. Tulevaisuudessa yhä tärkeämmiksi nousevat kaupunkiympäristöt, jotka sekä tarjoavat yhteistä toimintaa tavarakulutuksen tilalle että luovat identiteettiä ja kiinnittävät ihmiset ympäristöönsä.

Kuva 15. Elämäntapojen erilaistumisen teemaa käsiteltiin ideakorteissa 4.1 - 4.8.

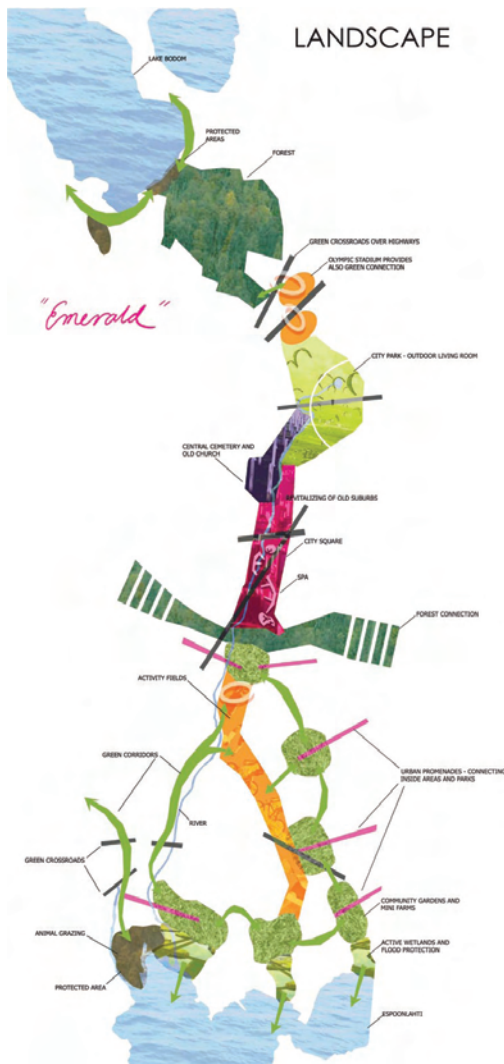
Uudet urbaanit toimintakeskukset ovat kestäviä, koska ne vahvistavat tiivistä kaupunkielämää, edistävät paikallisuutta palveluineen sekä tarjoavat yksilöitä ja yhteisöjä hyödyttävää toimintaa. Niitä voidaan kehittää paikallisesti esimerkiksi nykyisistä kirjastoista ja kaupallisista keskuksista täydennysrakentamalla ja lisäämällä niihin erilaisia toimintoja ja palveluita.

Monikulttuurisuuden on varauduttava sekä taloudellisen kasvun että taantumisen oloissa, mutta sen muodot voivat vaihdella suuresti erilaisista elämäntyyleistä ilmastopokolaisuuteen.



TAVOITTEITA VISION POHJAKSI

Moninaisuudesta ja moniarvoisuudesta on tullut voimavara, jota osataan hallita ja arvostaa. Yhteiset, jaetut arvot, pelisäännöt ja tavoitteet ovat tärkeä voima, joka yhdistää Helsingin seutua ja sen asukkaita ja toimijoita. On siis tärkeää kehittää uudenlaisia osallistumisen ja vaikuttamisen tapoja ja kanavia, joiden kautta eriytyvät yhteisöt ja yksilöt voivat olla mukana kehittämässä seutua yhteistyössä. Yksilöllisyydelle vastapainoa tuovat uudenlaiset perhemuodot ja yhteisöllisyyden tunne. Vähähiilinen, luonteva ekologinen elämäntapa on omaksuttu osaksi arkea. Uusia julkisia kaupunkitiloja ovat ns. kolmannet paikat (eli kirjastot, kerhotilat ja muut harrastamisen ja kohtaamisen paikat) sekä monikäyttöiset työtilat yksilöille ja yhteisöille. Yhteistä näille tiloille on eri toimintojen ja ihmisryhmien sekoittuminen ja kohtaaminen sekä paikallisen yhteisöllisyyden tukeminen.

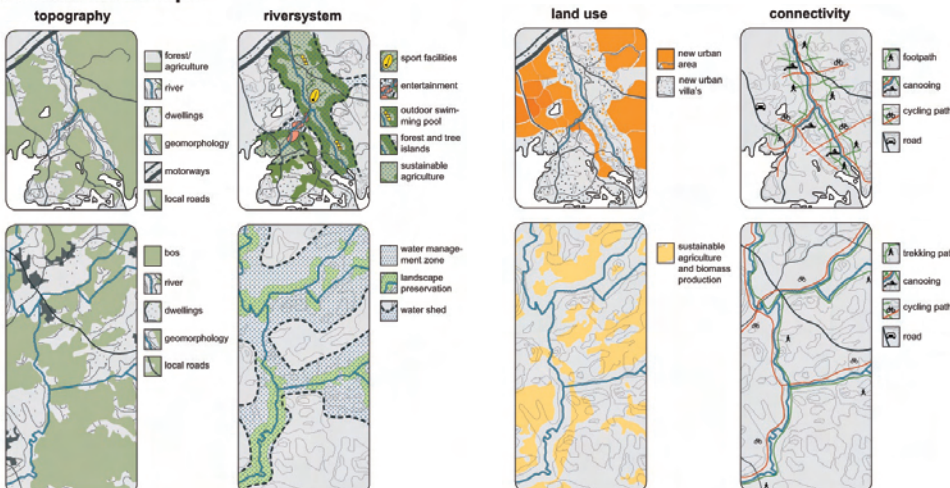


2.3 ENERGIA- JA MATERIAALITEHOKAS METROPOLISETU

Yksittäisten rakennusten energiatehokkuutta voidaan parantaa melko nopeasti sekä uudessa että peruskorjattavassa rakennuskannassa. Todelliseksi haasteeksi muodostuikin vähähiilisen, energia- ja materiaalitehokkaan Helsingin seudun aikaansaaminen. Tämä voidaan saavuttaa sovittamalla asuminen, liikkuminen ja tuotanto yhteen uudella tavalla. Ratkaisevaa on luoda koteihin ja työpaikoille radikaalikin ekologiset ratkaisut hyväksyvä asenne ja luontevaa ekologista elämäntapaa tukeva toimintaympäristö.

Jatkohankkeen keskusteluissa todettiin, että oma-varaisen yhdyskunnan ideaalimallin asemasta on tärkeää luoda seudulle soveltuvia prosessityökaluja. Seudulliseen kestävyteen päästään jatkuvan koikeilun kautta ja mobilisoiden laajasti eri toimijoita. Tähän työhön tarvitaan uusia välineitä ja instituutioita, jotka toisaalta auttavat ymmärtämään omien valintojen vaikutuksen yhteiseen hyvään (esim. ekobonuskortti) ja toisaalta kokoavat ja välittävät tietoa hyvistä käytännöistä (esim. seudullinen tietopankki, ks. myös idea 5.1 ”Institutions help...”). Ekotehokkuutta jalkauttaisivat aluekohtaiset pilotit, esimerkiksi rakennusmääräysten muuttaminen siten, että alueen nollapäästöisyys vapauttaisi muusta kuin

toolbox landscape



Kuva 16. Kilpailuehdotuksissa esitetään viheralueille monenlaisia rooleja ja käyttötarkoituksia, liittyen muun muassa ympäristöstävälliseen elämäntapaan ja ekologiaan. (Idea 3.6 Environmental functions of green areas)

välttämättömmästä sääntelystä tai verohelpotukset nollapäästöisten yhteisöjen asukkaille ja yrityksille. (Ks. idea 5.7 ”Building regulations...” ja idea 5.2 ”Zero Emission Towns” / nollapäästöalueet.)

Visio Helsingin seudusta kestävästä rakentamisesta koealueiden laboratoriona vastaa vähähiilisuuden lisäksi taloudellisiin ja sosiaalisiin haasteisiin. Kestävydestä voisi tulla seudun globaali brändi. Ekologisesti kestävä seutu koostuu erilaisista ympäristöistä ja elämäntavoista, mutta kaikkea kehittämistä yhdistää ekotoimijuuden edellytysten parantaminen. Se tarkoittaa kaupunkirakenteiden kehittämistä ekologista elämäntapaa tukeviksi ja eri toimijoiden kouluttamista ekologisia valintoja suosiviksi. Kokonaisvaltaisessa, moniarvoisessa kestävästä seudun kehittämisessä on sija niin taloudellisille innovaatioille, suurkaupungin hurmalle kuin pikkukaupunkien sujuvalle arjellekin.

Veroihin, sääntelyyn tai paikallisiin innovaatioihin perustuvat kokeilut eivät edellytä Helsingin seudun nopeaa väestönkasvua. Vahva julkinen talous on sen sijaan onnistumisen edellytys, sillä sääntelyn purkaminen vaatii mahdollisten negatiivisten vaikutusten julkista valvontaa. Myös julkiset investoinnit sosiaalisia innovaatioita tukeviin rahastoihin, infrastruktuuriin, tietopalveluihin, koulutukseen jne. pikemmin kasvanevat kuin vähenevät.



Kuva 17. Idea 5.2 Nollapäästöalueet (Zero Emission Towns)



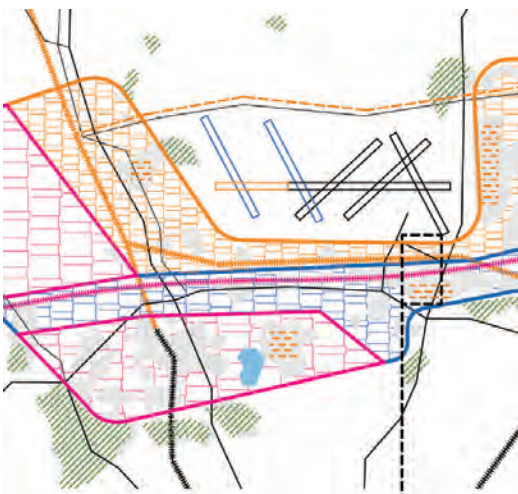
Kuva 18. Voittajaehdotus ”Emeraldissa” esitetty idea tiivistä, omavaraisista pikkukaupungeista ja kylistä, joita rajaavat viljelyalueet peltoineen ja korkea teknologiaa hyödyntävien kasvihuoneineen, Idea 5.5.

TAVOITTEITA VISION POHJAKSI

Seudusta on tullut erittäin materiaali- ja energiatehokas sekä yhteiskunnan voimakkaiden toimien että yksilöiden ja yhteisöjen osallistumisen ja vastuunkannon kautta. Erityisesti elintarvikkeiden ja energian omavaraisuusaste on kasvanut. Rohkeisiin toimenpiteisiin on ryhdytty ennakkoiden, ei kriisin jälkihoitona. Ekologiset ja terveelliset vaihtoehdot arjessa on tehty helpoimmiksi valita ja toteuttaa. Asukkaita kannustetaan elämäntapaan, jossa kulutetaan enemmän palveluita kuin tavaraa, mm. tarjoamalla uusia julkisia tiloja kuluttamisen tilojen - kuten kauppakeskusten- vaihtoehdoksi. Tämä laajempi vastuullisen hyvinvoinnin yhteiskuntamalli on nostanut seudun globaaliksi edelläkävijäksi.



Kuva 19. Idea 6.2 Mixing hub on uudenlainen työn, vapaa-ajan ja sosiaalisten innovaatioiden tila.



Kuva 20. Idea 6.3 Nopeat kansainväliset junayhteydet (Rapid long distance transport)

2.4 TYÖN JA TUOTANNON UUDET PAIKAT JA MUODOT

Jotkut kilpailutöistä pohtivat Helsingin seudun elinkeinoelämän kansainvälistä profiilia. Ideat vaihtelevat seudun innovatiivisten ympäristöjen tukemisesta paikallisten solmukohtien ja klusterien vahvistamiseen. Kiehtovia kysymyksiä ovat työn, kodin ja vapaa-ajan suhde, uudet business-to-business-mallit sekä luovat sosiaaliset innovaatiot. Ratkaisevaksi kysymykseksi fyysisen kaupunkirakenteen kannalta nousee se, kuinka monipuolisia ja muuhun rakenteeseen sekoittuvia tulevaisuuden työ- ja elinkeinoympäristöt voivat olla.

Jatkohankkeen keskusteluissa ja kansalaistyöpajoissa innostuneen vastaanoton sai ”Mixing hub” (idea 6.2), ajatus julkis-yksityisistä liiketoimintaa, sosiaalista yrittäjyyttä, leikkipaikkaa ja vapaa-ajan tiloja yhdistävistä kaupunginosakeskuksista. Ne vastaavat työn ja muun elämän tasapainottamisen haasteeseen, vähentävät liikkumisen tarvetta (vähähiilisyys) sekä mahdollistavat elämänrytmien moninaistumisen (24/7), palvelujen vaihdon, verkottumisen ja paikallisten innovaatioiden synnyn.

Seudun kansainvälinen kilpailukyvyyn kannalta oleellinen tekijä on nopea junayhteys Pietariin ja Eurooppaan (idea 6.3) ja siihen nivoutuva Helsingin seudun ja koko kaakkoisen Suomen kehittäminen kestävä turismin kohteena. Tärkeäksi kysymykseksi nousee Helsingin seudun kansainvälinen

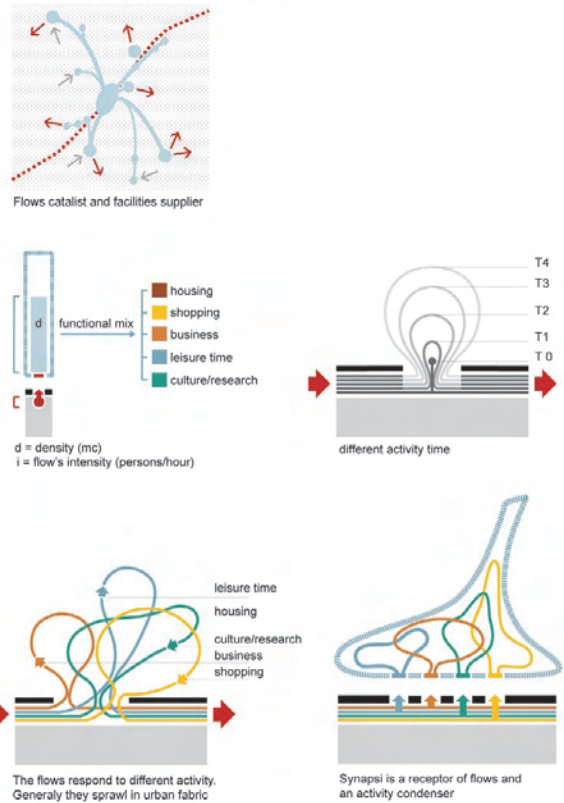
vetovoima ja houkuttelevuus asuin-, yritys- ja matkailukohteena vuonna 2050. Jatkohankkeen keskusteluissa muodostui myös uusi idea omavaraisista kaupunginosista ja niiden kehittämisen synnyttämästä liiketoiminnasta, mikä tukisi edellisessä teemassa esiteltyjä aluekohtaisia kestävyyspilotteja.

Monipuoliset kaupunginosakeskukset, huippunopeat junat ja omavaraiset kaupunginosat linkittyvät kestävyden kolmeen ulottuvuuteen: sosiaaliseen, taloudelliseen ja ekologiseen. Työn ja vapaa-ajan suhteiden uudet ratkaisut ja ekoalueet onnistuvat myös hitaan kasvun skenaariossa, mutta suuret ratainvestoinnit ja niihin liittyvät tiiviit keskukset (esim. ”Synapsi”, idea 6.5) vaativat jatkuvaa taloudellista kasvua ja väestön ja taloudellisen toiminnan edelleen jatkuvaa keskittymistä Helsingin seudulle – kehitys, joka ei kuitenkaan saa olla muulta maalta pois.

Nopeimmin toteutettava idea lienee Mixing hub, eli monipuoliset kaupunginosa- ja etätyökeskukset, jotka osaltaan vastaavat myös liikkumisen vähentämisen haasteeseen.

Myöhempään pohdintaan jäivät mm. kysymykset siitä, mihin seudun tulevaisuuden talous keskittyy sekä kysymykset teollisuuden, kulutustavaroiden tuotannon ja kaupan sekä logistiikan roolista ja sijainnista Helsingin seudulla. Kysyttiin myös, onko tulevaisuuden talous merkittävältä osin kierrätykseen ja uusiokäyttöön perustuvaa.

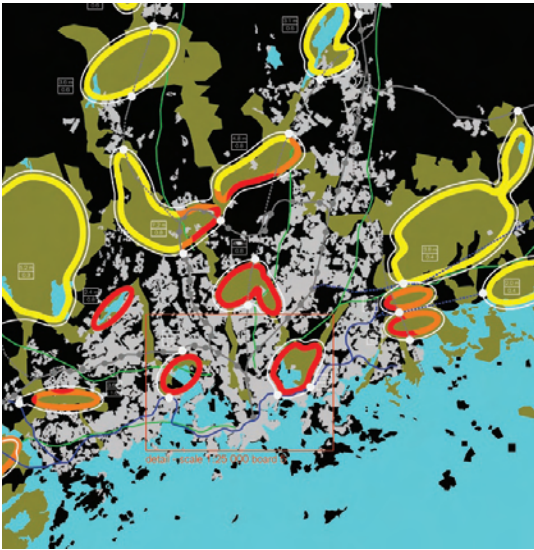
Synapsi



Kuva 21. Idea 6.5 Synapsi: Asemanseudun kehittäminen monipuoliseksi ja tiiviiksi keskuksiksi

TAVOITTEITA VISION POHJAKSI

Vahva palveluyhteiskunta tarjoaa kansalaisille monenlaista tukea ja mahdollisuuksia joustavaan elämänhallintaan. Lähellä sijaitsevat pienet yksiköt palvelevat paremmin ja tarjoavat tasa-arvoista palvelutasoa useammille. Tulevaisuuden ratkaisuissa palvelut voivat tulla jopa kuluttajien luo. Palveluja kulutetaan tulevaisuudessa enemmän kuin tavaraa. Työelämää kehitetään aktiivisemmin perheen, sosiaalisen elämän ja vapaa-ajan ehdoilla. Uudenlaiset, innovatiiviset työt ja muita elämän osa-alueita yhdistävät kortteli- ja kaupunginosakeskukset yhdistävät ihmisiä ja tarjoavat foorumeita ajatuksenvaihdolle, verkottumiselle, elinikäiselle oppimiselle ja vertaisoppimiselle. Nopeat radat yhdistävät Helsingin seudun Eurooppaan ja Venäjälle.



Kuva 22. Idea 3.1 Boundary Strips: Uusia joukkoliikenteeseen tukeutuvia kapeita rakentamisvyöhykkeitä



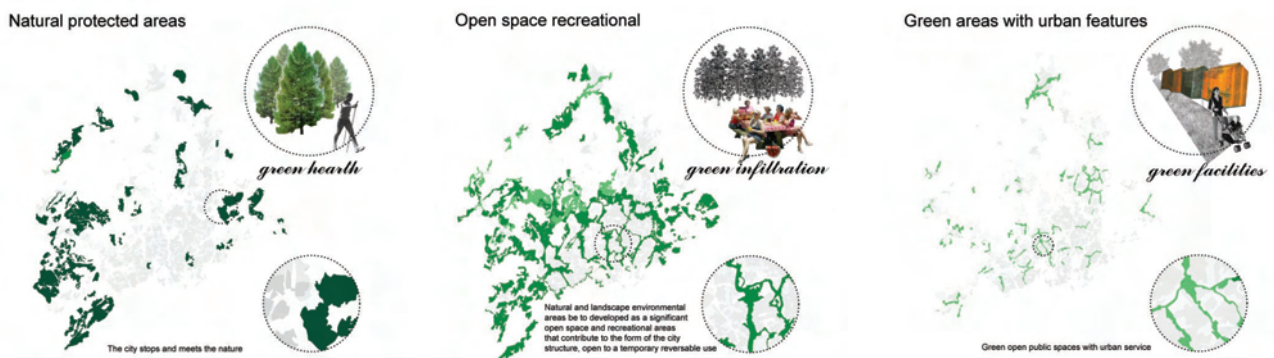
Kuva 23. Idea 3.7 "Powerscape": Ekologisesti kestävään ruoan- ja energiantuotantoon erikoistunut alue

2.5 UUSI YHTEISMAA – KAUPUNKI JA LUONTO JULKISENA TOIMINTATILANA

Metsät, meri ja maisemat ovat Helsingin seudun valtteja. Tämän maisemallisen voimavaran hyödyntäminen edellyttää erityishuomiota. Monipuolisilla toiminnoilla ohjelmoitu urbaani viheralue on toistuva aihe kilpailuehdotuksissa. Rakennetun ja rakentamattoman rajavyöhyke tarjoaa mahdollisuuksia luoda erityistä lisäarvoa kaupunkielämälle ja ekotehokkuudelle. Monipuolinen toimintojen lomittuminen lisää kaupunkitilan arvoa ja käytettävyyttä asukkaille. Julkinen kaupunkitila täydentää yksityistä.

Jatkohankkeen seminaarissa ja kansalaistyöpaajoissa keskusteltiin paljon viheralueiden ympärille kiertyvästä silmukkamaisesta kaupunkirakenteesta ("Boundary strips", idea 3.1) sekä ruoantuotannon, materiakierron ja ympäristöteknologian yhdistävästä erityisalueesta ("Powerscape", idea 3.7). Silmukoiden nähtiin vastaavan moneen haasteeseen sekä mahdollistavan vähähiilisen ja tiiviin kaupunkirakenteen kiinnostavasti korostamalla rakennetun ja rakentamattoman rajaa sekä kaupunkirakenteen sisään jäävää luontoa. Ekologisen tuotannon erityis- aluetta pidettiin tärkeänä kehitys- ja imagotekijänä sekä liiketoiminnan alustana.

Silmukkamalli liitettiin muihin ideoihin lähiluonnon tulevaisuuden merkityksistä (ks. "Field", idea 3.2, ja "(Re)programmed urban green space", idea 3.4). Näitä ovat lähiruoan ja -energian tuotanto,

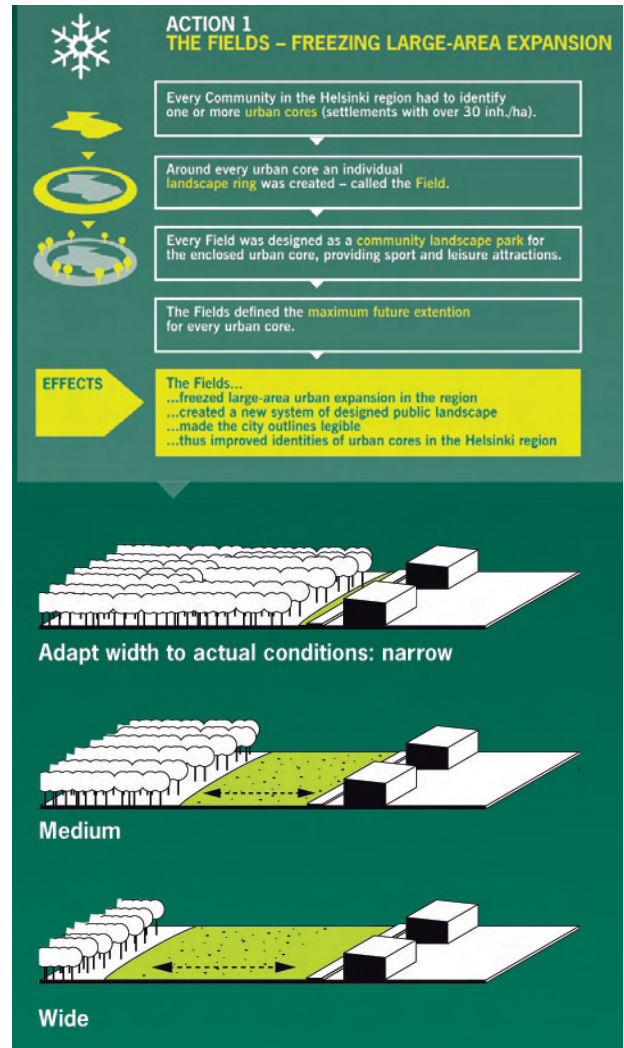


Kuva 24. Ehdotuksen "Orlando" esimerkki viheralueiden uudelleenohjelmoinnista. (Idea 3.4 (Re)programmed urban green space)

ekologinen elämäntapa ja uudenlaiset virkistysmuodot. Urbanista luonnosta arvioitiin tulevan paikka, jossa eriytyvät elämäntyyli löytävät toimintakenttänsä ja kohtaavat toisensa. Näin tultiin ajatukseen toiminnallisesti aktiivisesta viheralueesta kaupunkia kokoavana yhteisen elämän alueena, julkisena tilana.

Kaupungin ja luonnon välisen suhteen uudistaminen kestäväksi on visiotyön tärkeimpiä tehtäviä. Lähiluonnossa yhdistyy monia eri mahdollisuuksia sopeuttaa kaupunkia ekologisemmaksi. Yhteys luontoon lisää tiiviin asuin ympäristön viihtyisyyttä ja toiminnallisuutta sekä tarjoaa tilaa kestäväälle materia- ja energiakerroille. Lähiluonto muodostaa perinteisen kaupunkitilan ja viheralueen hyviä puolia yhdistävää julkista tilaa, joka laajentaa kaupunkilaisten mahdollisuuksia toimia yhdessä. Ekologinen ja sosiaalinen kestävyys yhdistyvät. Materiakiertoa varten kehitettävät teknologiat ja erityisalueimago tarjoavat kehitysalustan uudelle liiketoiminnalle, joka on kestävä ja kannattava.

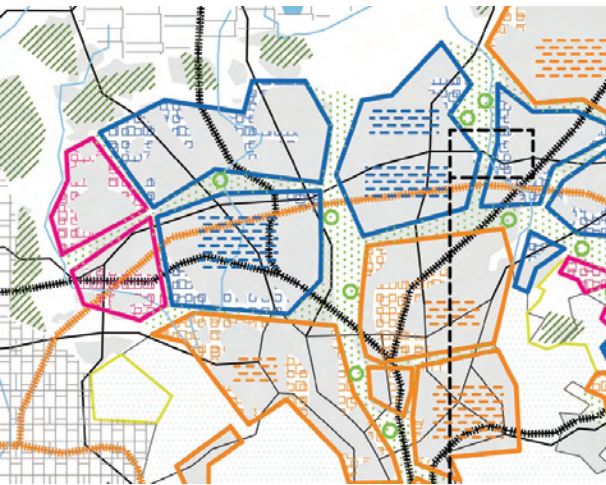
Maisemavision ja -strategian toteuttaminen edellyttää laaja-alaista, monien kuntien, yksityisten toimijoiden ja kansalaistoiminnan yhteisprojektia. Sen profiloiva imagoarvo olisi seudullisesti hyvin suuri ja kansainvälisestikin merkittävä. Projektin olisi yhtä tärkeä sekä kasvun että taantumisen oloissa. Haasteiksi muodostuvat muun muassa, miten lähiluonto käytännössä ohjelmoidaan palvelemaan monia tehtäviä, ja miten hallitaan luontoon kohdistuva kasvava kulutus.



Kuva 25. Idea 3.2 “Field”: Rakennetun ja rakentamattoman alueen väliin muodostettava julkinen puistovyöhyke

TAVOITTEITA VISION POHJAKSI

Viheralueiden ja rakennetun ympäristön rajapinnat toimivat osana aktiivista kaupunkitilaa. Tulevaisuuden viheralueet ovat rakentuneet monipuolisten palvelu-, osallistumis- ja toimintakonseptien ympärille, lähelle asumista ja työpaikkoja. Kulutus ja tuotanto kohtaavat viheralueilla ekologisessa kontekstissa. Seudullinen laaja maisemastrategia varmistaa, että maiseman ja ympäristön erityispiirteet, monimuotoisuus ja kestävyys huomioidaan kaikissa suunnitteluratkaisuissa.



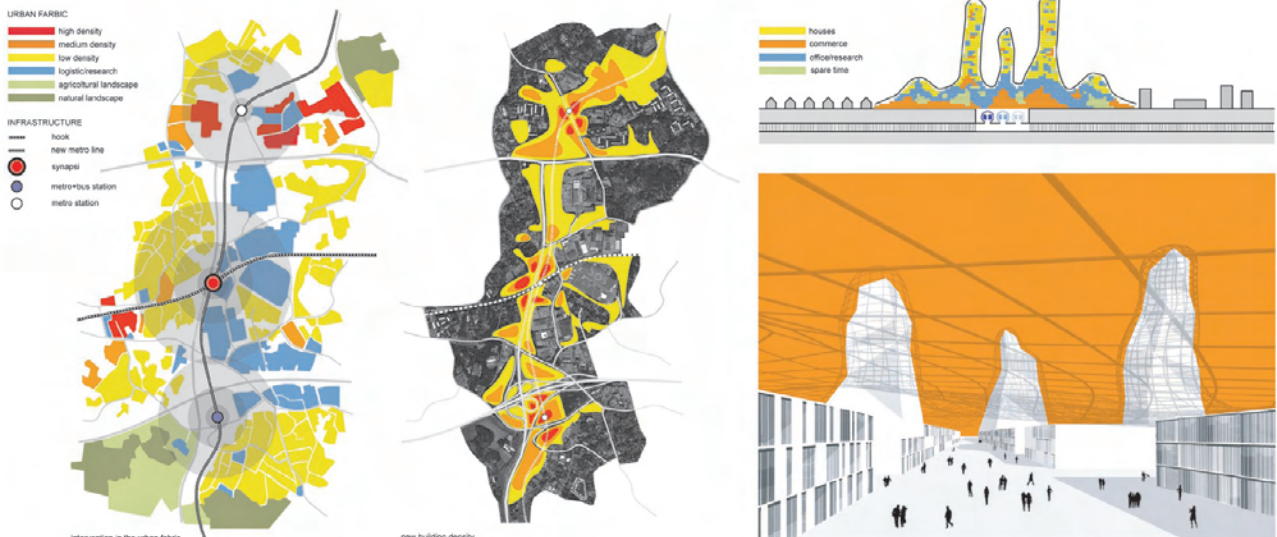
Kuva 26. Idea 2.1 Kaupunkiympäristön ja toimintojen monipuolistaminen tiivistämisen yhteydessä (Densifying and adding new qualities to the built environment)

2.6 TOIMINNOILTAAN SEKOITTUNUT JA TIIVISTYVÄ KAUPUNKIRAKENNE

Palkituissa ja lunastetuissa ehdotuksissa osoitettiin vaihteleva määrä uusia rakentamisalueita seudulta, mutta kaikki palkitut ehdotukset esittivät, että olemassa olevaa kaupunkirakennetta täydennetään ja tiivistetään. Suuri osa ehdotti varsin mittavaakin lisärakentamista nykyisille taajama-alueille. Kaupunkirakenteen kehityksessä onkin suosittava kestävän kehityksen periaatteita: ennen uusia suuria kynnysinvestointeja tiivistetään ja täydennetään vanhaa rakennetta. Täydennysrakentamisessa tärkeänä tavoitteena on, että samalla syntyy edellytyksiä olevan ympäristön laadun paranemiselle. Avaintekijäksi tässä nähtiin se, että pystytään luomaan ympäristöjä, jossa erilaiset toiminnot (asuminen, työ, palvelut, vapaa-aika) lomittuvat ajassa ja tilassa, eli syntyy toiminnoiltaan sekoittunutta ja monipuolista kaupunkirakennetta.

Tiivistämisen kannalta otollisina pidettiin paikkoja, joissa on toimivat joukkoliikenneyhteydet sekä joilla on ympäröivien toimintojensa ansiosta mahdollisuuksia muodostua sekä toiminnallisesti että kokemuksellisesti rikkaiksi paikoiksi. Esillä oli idea hyvin tiiviiden, toiminnallisesti monipuolisten keskittymien toteuttamisesta joukkoliikenteen asemien yhteyteen (ks. idea 2.3, ”Synapsi”). Tätä ideaa pidettiin hyvin realistisena, ja myös joustavana erilaisille tulkinnoille.

Synapsi in the creative city



Kuva 27. Idea 2.3 Synapsi

Jatkohankkeen aikana nousi esiin ajatus siitä, että eheä ja jatkuva katuverkko – perinteisten kaupunkien tapaan – voi edistää toimintojen suhteen joustavan ja monipuolisen kaupunkiympäristön rakentamista. Paikallisten keskusten monipuolisuus vähentää liikkumistarvetta ja suosii myös kevyttä liikennettä, koska palveluita ei tarvitse hakea pitkien matkojen päästä. Ympäristön monipuolisuutta tulee edistää muutenkin kuin palvelujen osalta. Tähän liittyviä ideoita olivat nk. ”kolmannet paikat” sekä paikalliskeskukset. (Ks. edellä: ”Elämäntapojen erilaistuminen”. Ks. myös ideat 2.6 ”Mixing hub” ja 2.10 ”Third places”.)

Kaupunkirakenteen tiivistäminen on olevan infrastruktuurin ja rakenteen tarkempaa hyödyntämistä. Resurssien tehokkaan käytön kannalta se on erittäin

perusteltua ja vastaa osaltaan mm. haasteeseen päästöjen rajoittamisesta. Suurimmat avoimet kysymykset näyttävät liittyvän siihen, miten voidaan turvata ehdotuksissa esitettyjen positiivisten rakennettuun ja sosiaaliseen ympäristöön liittyvien tavoitteiden toteutuminen. Täydennysrakentamisen peukalosäännöksi todettiin: on luotava lisäarvoa paikallisille asukkaille ja toimijoille, ”*create added value locally*”. Keinoja ja kriteerejä tämän toteutumiseksi tulee jatkossa selvittää. Tarvitaan osapuolten sitoutumista tavoitteisiin sekä mm. uusia yhteistyö- ja osallistumismalleja.

Ympäristön vähittäinen täydennysrakentaminen ei sinänsä edellytä voimakasta taloudellista kasvua. Hitaampi muutos saattaa olla helpommin hallittavissa.



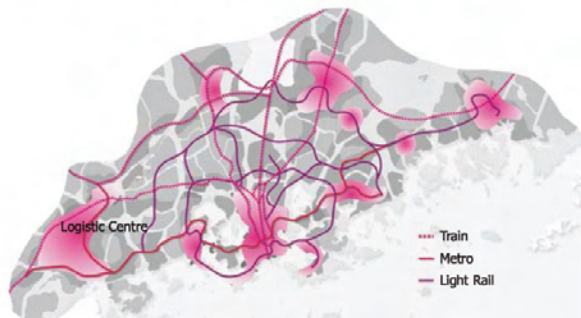
Kuva 28. Ehdotus “(R)evolver” esittelee erilaisia rakentamisen taktiikoita kaupunkirakenteen täydentämiseksi.

TAVOITTEITA VISION POHJAKSI

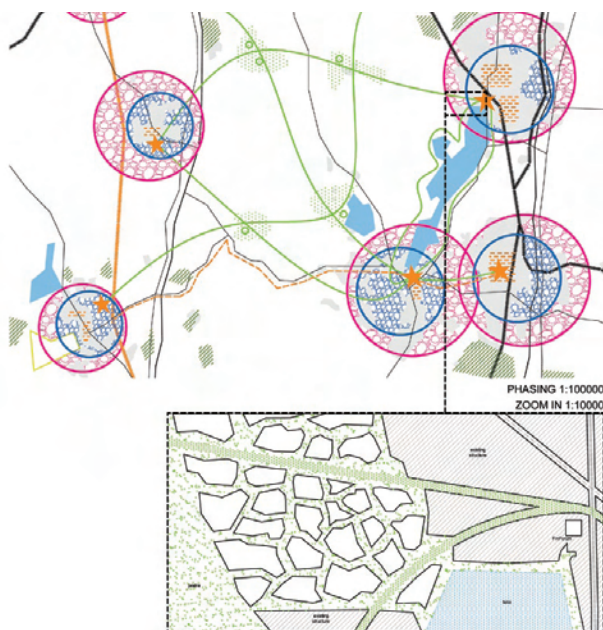
Ennen suuria uusia kynnysinvestointeja tiivistetään ja täydennetään vanhaa rakennetta. Toiminnoiltaan, asukasrakenteeltaan ja arkkitehtuuriltaan monipuolinen kaupunkirakenne tiivistyy joukkoliikenteen asemien ympärille ja liikenneyhteyksien varteen. Tiiviin rakenteen lomaan tarvitaan laadukkaita julkisia kaupunkiympäristöjä, kohtaamispaikkoja sekä saavutettavia luonto- ja virkistysalueita. Rakennusten ja alueiden monet rinnakkaiset toiminnot ja palvelut ja niiden tiheys ja monipuolisuus edustavat kestävästä kaupunkirakentamisesta, lisäävät muuntojoustoa sekä vähentävät liikkumisen tarvetta. Aiemmin yksipuolisille alueille on lisätty täydennysrakentamisella ja tilojen uusiokäytöllä uudenlaisia asuntoja, palveluita ja toimintaa.

METROPOLIS PASSENGER RAIL NETWORK

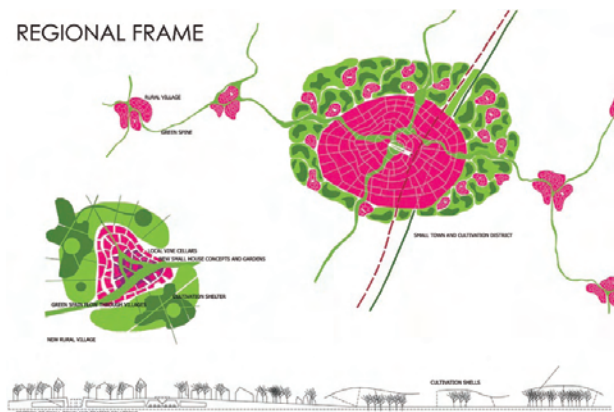
Quality public transport system includes new rail, metro and light rail links connecting the existing lines and land use hot spots. The densest structure is found around stations. New horizontal rail links follow roughly Ring Roads I, II and III. Direct rail links develop connections to airport from eastern and western sectors of the Metropolis as well as Helsinki city core.



Kuva 29. Idea 1.12 Integrated travel chains & personal mobility management solutions: Laadukas joukkoliikennejärjestelmä yhdistää eri liikennemuodot ja maankäytön keskittymät saavutettavaksi verkostoksi.



REGIONAL FRAME



Kuva 30. Ideat 1.2 (Human-mobility-sized towns) ja 1.3 (Emphasis on pedestrian oriented areas) suosivat kävelyn ja kevyen liikenteen mittakaavaa kaupunkiympäristössä.

2.7 TULEVAISUUDEN LIIKKUMINEN JA LIIKENNEJÄRJESTELMÄ

Kilpailutöissä ehdotetaan erityyppisiä seutuskenarioita, myös liikkumisen ja liikennejärjestelmän suhteen. Ehdotuksia yhdistää kuitenkin yleisesti hyväksytty periaate rakentamisen keskittämisestä joukkoliikenteen ja sen asemien yhteyteen. Haasteiksi muodostuvat ylimääräisten kynnysinvestointien välttäminen sekä liikenneympäristön, eri toimintojen ja kaupunkirakenteen yhteensovittaminen laadukkaasti, myös lähimittakaavassa. Liikennejärjestelmää tulee kehittää kestävä liikenteen periaatteiden mukaisesti, eli hyödynnetään ensin täysimääräisesti nykyiset investoinnit ennen uusien rakentamista sekä suositaan vaiheittaisia, toisiaan tukevia toimenpiteitä.

Joukkoliikenteen asemien ympäristöistä voidaan kehittää aktiivisia keskuksia. Esillä oli idea asemaympäristöistä varsin tiiviisti rakennettuina monipuolisten toimintojen keskittyminä (idea 1.6, ”Synapsi”). Useissa ehdotuksissa esitettiin, että rautatieverkkoa täydennetään pikaraitiotieverkolla. Olevaa verkkoa täydentävät poikittaiset ja diagonaaliset liikenneyhteydet etenkin joukkoliikenteelle ovat tärkeitä saavutettavuuden ja liikkumistarpeen vähentämisen kannalta. (Mm. idea 1.8, ”New diagonal connections...”)

Fyysisen liikennejärjestelmän suunnittelun rinnalla tulee ensisijaisesti kiinnittää huomiota ihmisten henkilökohtaisen liikkumisen ohjaamiseen ja eri liikkumismuotojen keskinäisen koordinaation parantamiseen. Tiiviin yhdyskuntarakenteen ohella erilaiset palvelut sekä teknologiset ja sosiaaliset innovaatiot voivat vähentää liikkumisen tarvetta. Vähähiilistä kaupunkikulttuuria kohti päästään toimintojen ajallisella ja tilallisella yhdistämisellä sekä osoittamalla liikkumisvalintojen vaikutukset kuluttajille (idea 1.12, ”Integrated travel chains & mobility...”).

Ehdotuksissa painotettiin kevyen liikenteen merkitystä kestävässä liikkumismuotona. Kevyen liikenteen houkuttelevuutta voidaan edistää mm. rakentamisen ja palvelujen sijoittelulla lähelle toisiaan sekä kiinnittämällä huomiota rakennetun ympäristön laatuun ja mittakaavaan (Mm. ideat 1.2 ja 1.3 ihmisen liikkumisen mittakaavaisista ja kevyttä liikennettä suosivista kaupungeista).

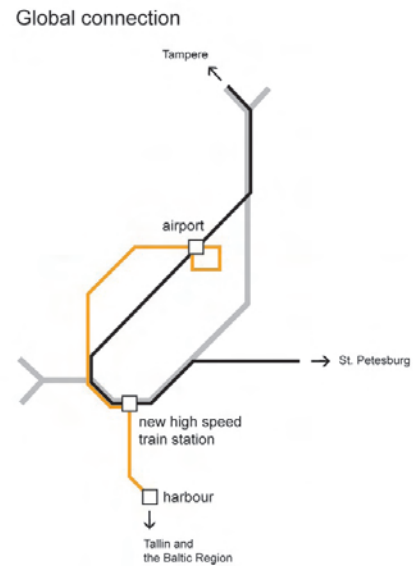
Kilpailussa esitettiin ideana mm. sen tutkimista, että moottoritiet muutettaisiin kaupunkialueilla kaduiksi (alemmat nopeusrajoitukset, eri liikennemuotojen ja risteysten salliminen jne.). Tämä mahdollistaisi maan paremman hyödyntämisen väylien varressa ja väylien käyttämisen nykyistä joustavammin osana kaupunkirakennetta. Matalammat ajonopeudet myös edesauttavat joukkoliikenteen kilpailukykyä (idea 1.9, ”New road hierarchy...”).

Kevyen liikenteen edistäminen ja toimiva ja laadukas joukkoliikenne ovat keinoja vastata vaatimukseen vähähiilisestä liikkumisesta. Tavoitteen saavuttaminen edellyttää, että liikkumisjärjestelmien ja maankäytön suunnittelu tapahtuu yhteistyössä ja yhteisin tavoittein.

Joukkoliikenteen nostaminen todella houkuttelevaksi ja kilpailukykyiseksi vaihtoehdoksi yksityisautoilun edelle edellyttää paitsi sujuvia, luotettavia ja kattavia joukkoliikenneyhteyksiä, myös miellyttäviä ja hyvin hoidettuja joukkoliikenneympäristöjä sekä eheitä ja helppokäyttöisiä ”matkaketjuja” (esim. seudun yhteisliippujärjestelmän avulla).

Sujuva ja toimiva liikkumisjärjestelmä parantaa seudun saavutettavuutta ja kilpailukykyä. Energian hinnan noustessa nopeista raideyhteyksistä Pietariin, Tallinnaan ja Tukholmaan tulee tärkeä kilpailutekijä. Yhteyksien vaatima raideverkko muokkaa vahvasti myös seutujen rakennetta ja taloutta.

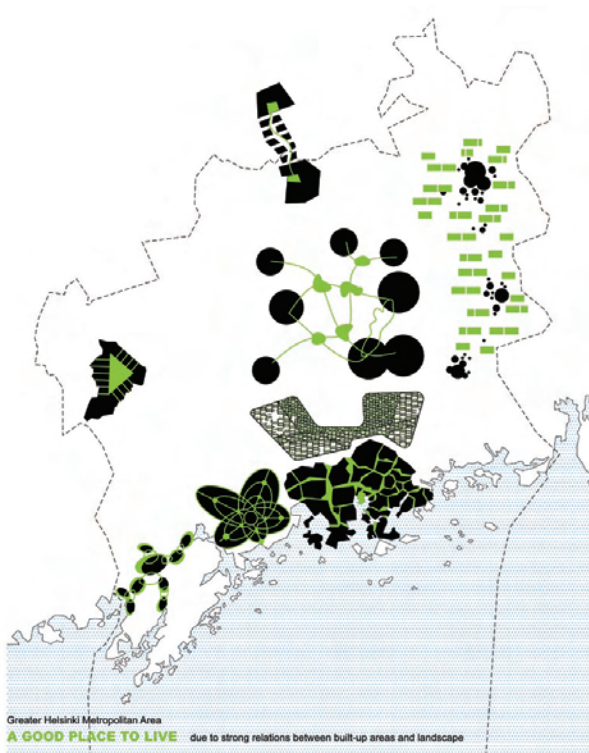
Rautatiet ja pikaraitiotieverkko ovat toisiaan täydentäviä ratkaisuja. Hitaan tai olemattoman kasvun aikana on mielekästä valita pienin askelin toteutettavia ratkaisuja ja vaiheittaisia toimenpiteitä, jotka tukevat toisiaan. Olemassa olevien radanvarsien ja asemanseutujen kehittäminen on perusteltua niissäkin oloissa.



Kuva 31. Idea 1.5 ”Hook”: Tiheästi liikennöitävän joukkoliikenneverkon varaan rakentuva seutu

TAVOITTEITA VISION POHJAKSI

Tiivis ja monikeskuksinen kaupunkirakenne suosii kevyttä ja joukkoliikennettä ja on osaltaan vähentänyt liikkumistarvetta. Joukkoliikenteen käytön miellyttävyys, matkaketjujen vaivattomuus sekä julkisten liikennevälineiden käytön suhteellinen edullisuus on tehnyt joukkoliikenteestä erittäin suosittua. Myös eri liikkumismuotojen toimiva yhteispeli ja liikkumiseen liittyvät moninaiset palvelut lisäävät joukkoliikenteen houkuttelevuutta. Liikenteen ja toimintojen eli maankäytön hyvä koordinaatio on otettu liikenneinfrastruktuurin kehittämisen lähtökohdaksi.



Kuva 32. Idea 7.1 Monikeskuksinen seutu (Unity of differences)

2.8 SEUDUN ERI ALUEIDEN ROOLIT

Helsingin seudun osa-alueet voivat saavuttaa paljon sopimalla yhdessä keskinäisistä rooleistaan. Tämä vaatii paikallisten toimijoiden, resurssien ja tavoitteiden kartoittamista sekä työskentelyä yhteisen vision löytämiseksi. Tarjolla on mahdollisuus kehittää energian, työvoiman sekä muiden resurssien suhteen nykyistä omavaraisempi, globaalisti kilpailukykyinen alue. Yhteistyö kuntien ja muiden toimijoiden kesken mahdollistaa ennakoivan strategisen suunnittelun.

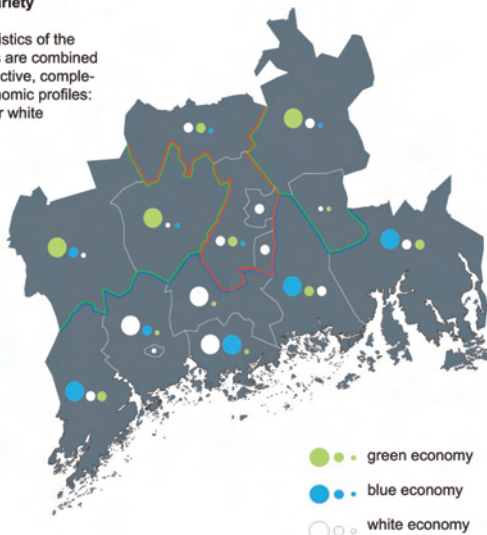
Esimerkkinä siitä, millaisia mahdollisuuksia yhteistyö voi avata, kilpailussa ehdotettiin osa-alueiden roolijakoa (idea 7.1, ”Unity of differences”), sekä siihen liittyviä pilottialueita. Kiinnostusta herätti mm. uusiutuvan energian ja ekologisen ruoan tuotantoon ja näiden alojen kehitystyöhön erikoistunut kokeilualue (idea 3.7 / 5.6, ”Powerscape”). Tämän tyyppisillä yhteisillä ratkaisuilla voidaan mm. lisätä omavaraisuusastetta ja edistää vähähiilistä yhteiskuntaa. Alueiden profiloinnin ideoita pidettiin jatkohankkeen ideahaaviseminaarissa erittäin potentiaalisina.

Ideakortiston teeman ”Seudun eri alueiden roolit” alla esitellään kaikkiaan kuusi ideakorttia. Näistä ideat ”White-Green-Blue” (ks. idea 7.4: seutu erikoistuneiden osa-alueiden kokonaisuutena;

Kuva 33. Idea 7.4 White, Green, Blue: Seudun jako vyöhykkeisiin, joilla on oma taloudellinen profiili

local qualities generate economic variety

the characteristics of the municipalities are combined in three distinctive, complementary economic profiles: green, blue or white



social and cultural diversity

municipalities bring forth and strengthen their social and cultural identity in the region their development zones are distinguished: "close to nature", "cultural fair" and "sea city"

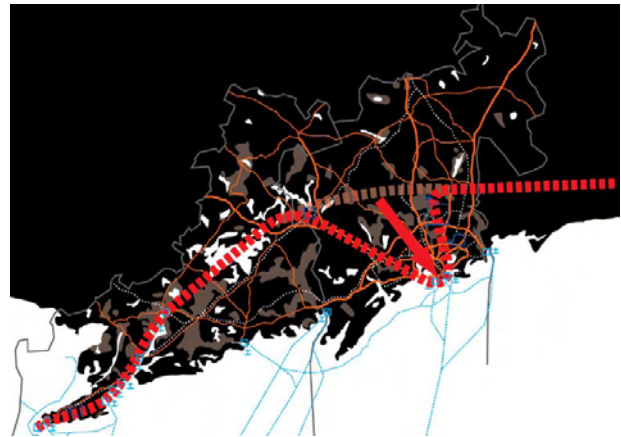


erikoistuminen nousee tuotannollisesta ja taloudellisesta toiminnasta) ja ”Linear City” (rakentamisen voimakas keskittäminen nopean rautatien varteen, ks. idea 7.5) vastasivat Ideahaaviseminaariin osallistuneiden mielestä monipuolisimmin edessä oleviin yhteiskunnallisiin haasteisiin (vähähiilinen yhteiskunta, kilpailukyky, ympäristön laatu). Toisaalta idea 7.5 ”Linear City” sai kritiikkiä siitä, että se vaatii suuria kynnysinvestointeja eikä ota tarpeeksi huomioon olevaa rakennetta.

Osa-alueiden erikoistumisen voi toteuttaa monella eri tavalla. Keskeiseksi teemassa nousi se, että monet seudun toimijat – kunnat, yritykset, järjestöt – voivat ottaa aloitteen ja ryhtyä kehittämään osa-alueitaan sen omista vahvuuksista käsin. Ytimessä ovat alueen toimijaverkot ja erikoistumisen tuoma lisäarvo. Kaikkialla ei kannata tehdä kaikkea; keskittyminen ja erikoistuminen luovat laatua. Juuri näiden positiivisten erojen hahmottamiseen tarvitaan seutuvisiota. Yhdistettynä seudun muihin valtteihin, mm. siihen, että Helsingin seutu sijaitsee meren rannalla, tällainen strategisesti profiloitu kokonaisuus luo edellytyksiä seudun houkuttelevuuden lisäämiselle kansainvälisestikin. Tällä on mitä todennäköisimmin vaikutusta mm. turismiin, investointeihin, työperäiseen maahanmuuttoon, elinkeinoelämään ja myös nykyisten asukkaiden halukkuuteen pysyä alueella.

Alueellinen työnjako edellyttää toimivia palveluja ja infrastruktuuria sekä koordinaatiota. Jos työnjaossa onnistutaan, koko seutu hyötyy yhteistyöstä. Seudun eri osa-alueiden profilointi vaatii joka tapauksessa jatkotutkimuksia. Kunnat pystyvät edistämään prosessia mm. koordinoimalla alueelleen sijoituvia toimintoja ja perustamalla osaamisen ja tuotannon erikoistuneita klustereita. Kyseessä on keskipitkän tai pitkän aikavälin tavoite.

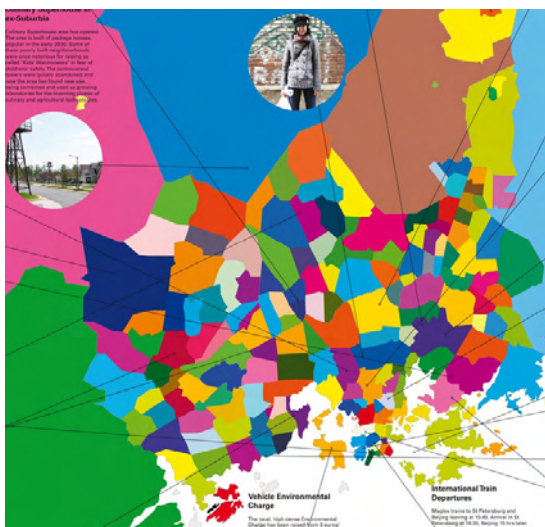
Alueellista roolijakoa koskeva keskeinen idea, eli kehittynyt monikeskuksisuus, on yleisellä tasolla toimiva sekä voimakkaan kasvun skenaariossa että jopa seudun väkiluvun vähentyessä.



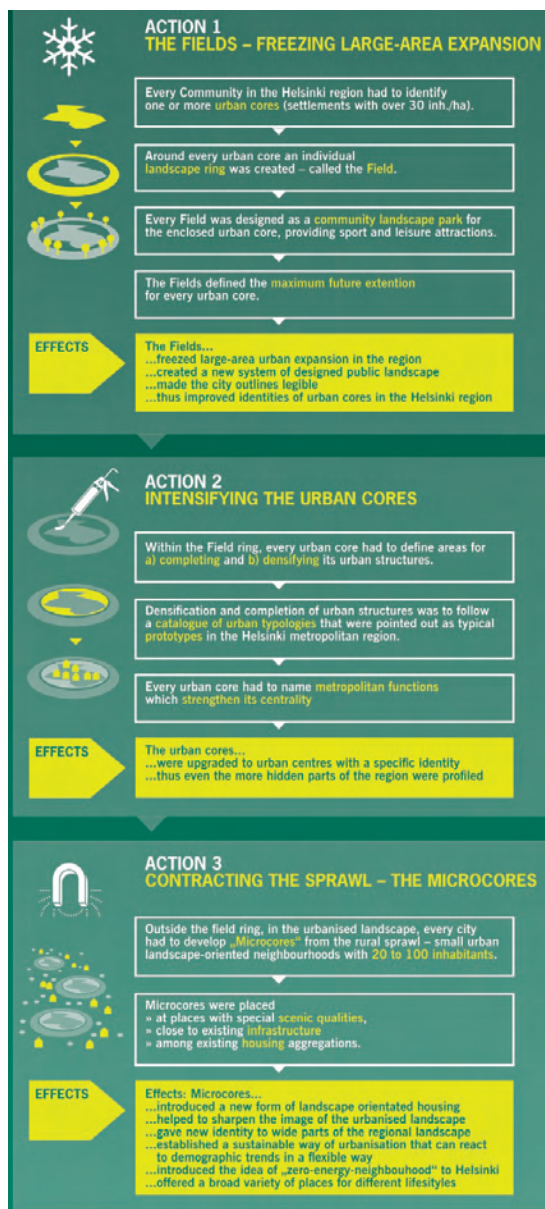
Kuva 34. Ehdotus ”Line TM” esittää rakentamisen voimakasta kehittämistä huippunopean junayhteyden päälle. (Idea 7.5 Linear city)

TAVOITTEITA VISION POHJAKSI

Kuntien ja keskuksien erilaisuus on nostettu voimavaraksi. Monipuoliset kaupungit, kylät ja alueet yhdistyvät toisiinsa joukkoliikenteellä muodostaen saavutettavan, verkkomaisen ja monikeskuksisen seuturakenteen. Väestönkasvu suuntautuu keskuksiin tukien monipuolisia palveluita ja joukkoliikennettä. Yhteisen tunnistettavan seudullisen profiilin ja ”metropolikansalaisuuden” rakentuminen on tärkeää toimivan seutu-yhteistyön kannalta sekä osana seudun kansainvälistä imagoa.



Kuva 35. Idea 8.1 City-Cells: Päätösvaltaiset kaupunginosat



Kuva 36. Idea 8.2 Metroscape Toolkit: Hajarakentamista rajoittava ja rakentamisen reunaehtoja määrittelevä säännöstö

2.9 METROPOLIN HALLINTA JA STRATEGINEN SUUNNITTELU

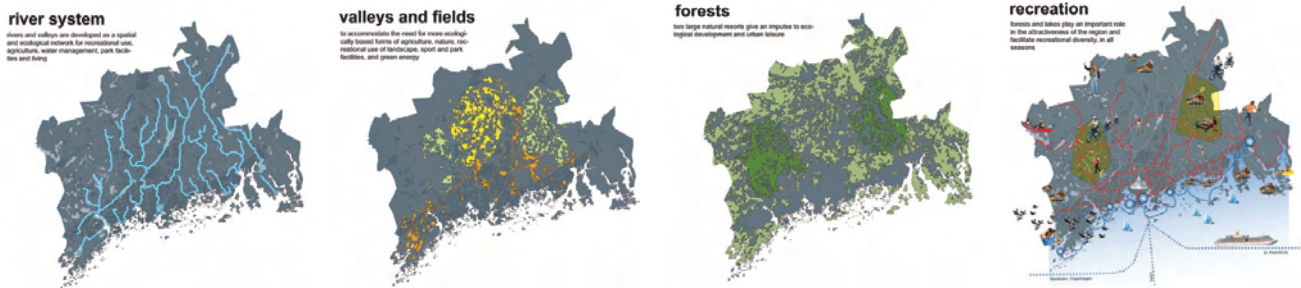
Metropoliseutu – kaupunkien rajat ylittävä kokonaisuus – on uusi ja muotoaan hakeva käsite, ei vain Suomessa, vaan maailmanlaajuisesti. Hyvien mallien ja käytäntöjen etsiminen on tärkeää, ja seutua koskeva strateginen suunnittelu vaatii laajaa ja pitkäaikaista sitoutumista. Avainkysymys onkin, kuinka seudun yhteinen visio saadaan laadittua onnistuneesti ja osapuolet sitoutettua sen toteuttamiseen?

Kilpailu tuotti useita ideoita siitä, miten suunnittelun ohjausta ja rakentamista säätelevää säännöstöä voidaan seudulla kehittää. Esitetyt ideat tarjoavat keinoja vastata sekä hiilidioksidipäästöjen rajoittamista, ympäristön laatua että seudun kilpailukykyä koskeviin haasteisiin.

Jatkohankkeen keskusteluissa esiin nousivat mm. ideat kaupunkisoluista ja nollapäästöalueista (8.1, ”City-cells”, ja 8.7, ”Zero emission Towns”). ”Kaupunkisolu” -idean mukaan kaupunginosille annettaisiin enemmän päätösvaltaa koko seudun yhteisen hallinnon alla. Idealla nähtiin olevan potentiaalia vaikuttaa positiivisesti monikulttuurisen yhteiskunnan kehittymiseen. Nollapäästöalueet puolestaan edistävät paitsi hiilidioksidipäästöjen rajoittamista, myös kilpailukykyä, koska ne lisäävät kansainvälisesti merkittävän alan osaamista Suomessa.

Seudullisella maisemastrategialla (idea 8.8) voidaan edistää seudun kehittämistä siten, että luonnonmaisemat ja erilaiset paikalliset olosuhteet ymmärtään koko seudun arvoa lisääviksi resursseiksi. Tätä pidettiin tärkeänä, sekä ekologisista syistä että ympäristön laadun, seudun kilpailukykyyn ja tasa-arvon näkökulmasta. Sääntelyn keinoilla (suunnittelu, lainsäädäntö, strategia, työkalut) ja rakenteellisilla järjestelyillä (esim. kaupunkisolut) on suuri vaikutus sekä ekologiseen että sosiaaliseen kestävyys. Kestävyyden taloudellisia edellytyksiä voitaisiin parantaa yhteistyöllä esim. tuulivoiman tuotannossa.

Hajarakentamisen hallinta on seudun suurimpia yhdyskuntasuunnittelun haasteita, johon tulisi vastata seudullisen strategian avulla. Toimenpiteissä painotetaan positiivisia keinoja sen hallintaan (esim. tiiviit keskukset, joukkoliikenteeseen tukeutuva kaupunkirakenne, luonnon ja vapaan



Kuva 37. Idea 8.8 Seudullinen maisemastrategia (Landscape strategy)

maiseman ohjelmointi), mutta myös suora rakentamisen rajoittaminen tai jonkinlainen ”green belt”-politiikka saattaa olla tarpeen. Tällaista ei varsinaisesti ole missään palkitussa ehdotuksessa esitetty, mutta käytännössä voittajaehdotus ”Emerald” edellyttää sitä ja ehdotuksen ”Metroscape” säännöstö tarjoaa yhden tehokkaan toimintatavan rajoittaa hajakentämistä (idea 8.2 ”Metroscape toolkit”).

Seudun tiivis yhteistyö on keskipitkän tai pitkän aikavälin tavoite, koska se edellyttää muutoksia sekä säädöksissä että asenteissa. Toimivaa yhteistyötä pidettiin kuitenkin seminaarissa hyvin tärkeänä asiana. Yhteistyön organisointiin liittyy myös kysymys siitä, mikä taho ottaisi vastuun seudullisista strategioista. Seminaarin näkemys oli, että tarvi-

taan merkittävä hahmo (”champion”), joka kantaa päävastuun. Näkyvästä roolistaan huolimatta tällä henkilöllä tulisi olla vahvat kytkökset paikalliseen ja alueelliseen hallintoon ja politiikkaan.

Osaavat ja aktiiviset kansalaiset ovat seudun keskeinen uusintava voimavara taloudellisesta tilanteesta riippumatta. Kehittyvää seutuhallintoa täydentämään tarvitaan myös paikallisia kohtaamispintoja aktiiviselle ja eteenpäin katsovalle kansalaisten osallistumiselle ja paikallisyhteisöjen kehittämiseksi.

Edellä kuvatut ideat ovat toteuttamiskelpoisia sekä kasvun että heikkenevien olosuhteiden aikana. Johdamista koskevat uudet järjestelyt lienee kuitenkin helpompi toteuttaa, jos kasvua on.

TAVOITTEITA VISION POHJAKSI

Seudulla on vahvat johtajat sekä luotettava ja läpinäkyvä hallinto, joka määrittelee yhteiset päämäärät. Hyvän yhteistyön avulla on päästy aidosti ennakoivaan, laaja-alaiseen koko seudun suunnitteluun. Yhteisiä vahvoja strategisia päätöksiä tekevä hallintokulttuuri suosii moninaisia toteutustapoja sekä paikallisia vahvuuksia hyödyntävää tilanneherkkyyttä. Seudun keskeisimpiin yhdyskuntasuunnittelun kysymyksiin, mm. hajakentämisen hallintaan ja liikennejärjestelmän ja –politiikan suunnitteluun, vastataan seutuyhteistyön välinein. Seudun päätöksenteon lähtökohtana on kansalaisten monimuotoinen ja laaja osallistuminen sekä päätöksentekoon että yhteisten päätösten toimeenpanoon. Lähidemokratian lisääntymisen myötä päätöksenteko on entistä nopeampaa ja sujuvampaa.

3 JOHTOPÄÄTÖKSET JA JATKOTOIMENPIDESUOSITUKSET

3.1 HAVAINTOJA HELSINGIN SEUTU 2050-PROSESSISTA JA SUOSITUKSIA PROSESSIN JATKOOK

Seudun toimijoiden työnjako

Pitkälle tulevaisuuteen ulottuvan seudullisen vision laatiminen ja ennen kaikkea toteuttaminen vaatii laajaa eri toimijatahojen sitoutumista. Pelkkä kuntaorganisaatioiden visio mahdollistaa varsin rajallisen määrän näkökulmia. Visiotyön koordinointi muiden rinnakkaisten seudullisten hankkeiden kanssa sekä kaikkien seudullisten toimijoiden ja organisaatioiden yhteistyö ovat jatkossa erittäin tärkeitä visio-prosessin onnistumisen kannalta. Sitouttamistyö on pitkäjänteistä ja edellyttää huomattavia resursseja. Osallisuuden ja sitoutumisen luomisessa lähtökohdiana pitää olla myös laaja-alainen jalkautuminen olemassa olevien instituutioiden pariin, esim. kouluihin, virastoihin, yrityksiin ja paikallisiin järjestöihin. Tiiviin aikataulun vuoksi on jatkohankkeen kansalaisosallistuminen jäänyt lähinnä pilotoinniksi, mutta metodit ja työkalut (mm. www-sivut) ovat nyt olemassa ja hyödynnettävissä. Tehtyjä investointeja kannattaa hyödyntää jatkossa laajemmin.

Jatkossa tulisi myös paikallistason toimijoille, sekä yrityksille, yhteisöille että kaupunginosa- ja kyläyhdistyksille, tarjota mahdollisuuksia päästä mukaan prosessiin luomaan omia pitkän aikavälin visioitaan seudun virallisen vision rinnalle. Myös muita seudun toimijoita on otettava mukaan visioprosessiin ja koordinoitava jatkossa huolella vision linkittymisen muihin seudullisiin prosesseihin (mm. maankuntakaavoitus ja liikennejärjestelmätyö). Monet tärkeät näkökulmat, mm. elinkeinoelämän sekä maisema- ja luonnonsuojelun asiantuntijuus, jäivät kokonaan puuttumaan tai vaillinaisesti käsitellyiksi sekä kilpailuehdotuksissa että ideoiden arviointiprosessissa. Jatkossa olisikin ensiarvoisen tärkeää saada mukaan motivoituneita asiantuntijoita myös näistä sidosryhmistä esim. teemaseminaarien kautta.

Kansalaisten ja muiden toimijoiden näkökulmasta olisi tärkeää, että seudun yhteistyöllä olisi pysyvä ja selkeä toteuttajataho (esim. seutufoorumi). Tämä tekisi seudun vision sekä yhteiset haasteet ja hankkeet uskottavammiksi ja paremmin näkyviksi. Näin kehitys saisi tunnistettavat kasvot ja sitä myötä myös luottamusta.

Jatkohankkeen osallistumisprosessi

Helsingin seutu 2050 -jatkohankkeessa toteutettiin avoin, kansalaisille suunnattu osallistumisprosessi. Sen ytimenä oli Greater Helsinki Vision 2050 -ideakilpailun palkittujen ideoiden esittely <http://www.helsinginseutu2050.fi>-sivustolla. Aikataulu prosessille oli tiivis: sivusto avattiin elokuun 2008 lopulla ja ideoiden kommentointi päättyi loka-kuun lopussa. Kahdeksassa teema-artikkelissa esiteltiin analyysityön kautta kiteytyttäjä ideoita, joita kansalaisilla oli mahdollisuus kommentoida.

Osin tiiviin aikataulun takia kommentointi sivuston kautta jäi rajalliseksi ja keskittyi prosessin alkuvaiheeseen. Kommentteja tuli vajaat sata kappaletta. Tiedotusvälineiden kiinnostus jatkohanketta ja sen kansalaisosallistumista kohtaan virisi viiveellä, vasta lokakuussa. Mm. kunnallisvaalien lähestyminen vei aihepiiriin liittyneen keskustelun muille foorumeille.

Www-sivuston ohella kansalaiskommentteja koottiin syksyllä kahdessa työpajassa, joista toinen järjestettiin Megapolis 2023 -tapahtuman yhteydessä Helsingin Vanhalla ylioppilastalolla ja toinen Helka ry:n syysseminaarissa Helsingin kaupunkisuunnitteluviraston Laituri-tilassa. Näihin tilaisuuksiin osallistui kaikkiaan yli sata ihmistä. Työpajoissa osallistujilla oli mahdollisuus kommentoida joukkoa analyysissä kiteytyttäjä ideoita sekä esittää ajatuksia Helsingin seudun visiotyön jatkovaiheista.

Kommenteissa joukko- ja erityisesti raideliikenteen kehittäminen sai vahvasti tukea. Monien mielestä se on ainoa vaihtoehto energian kallistuessa ja

ilmastonmuutoksen torjumisen käydessä yhä polttavammaksi haasteeksi. Osallistujien kommenteissa haluttiin kehittää myös asuinalueiden yhteisöllisyyttä. Tämä heijastui sekä www-sivujen että työpajojen kommenteissa. Monet pitivät tärkeänä työpaikkojen sijoittumista kodin läheisyyteen. Esitellyistä ideoista Työkeidas (Idea 6.1: Work Oasis) olikin selkeästi suosituin. Sen nähtiin tukevan paikallista yhteisöllisyyttä ja osaamisen siirtämistä sukupolvelta toiselle. Myös luonto- ja virkistysalueiden turvaaminen nähtiin monissa kommenteissa tärkeänä asuinalueiden laatua ja toimivuutta lisäävänä tekijänä.

Sekä sivuston että työpajojen kommenttien perusteella voidaan todeta, että osa kilpailun palkituista ideoista ei auennut kaikille osallistujille. Tulevaisuuden yhteiskuntaan sijoittuvien ideoiden esittely vailla laajempaa kuvausta yhteiskunnan muista piirteistä on haasteellista. Monien osallistujien oli myös vaikea hahmottaa, miten visiotyö jäsentyy suhteessa muihin strategioihin, kaavoitukseen ja ajankohtaisiin kysymyksiin. Toisaalta sekä www-sivuilla että työpajoissa kommenttien ilmapiiri oli innostunut ja tämän tyyppiselle työskentelylle toivottiin jatkoa.

Kokeilut jatkossa seudun vahvuutena

Monia hankkeessa analysoituja ideoita on kokeiltu ja toteutettu myös muualla maailmassa. Hankkeen seuraavissa vaiheissa näitä hyviä käytäntöjä ja onnistuneita kokeiluja pitäisi kartoittaa seudun pilottien kehittämistä varten. Kilpailutöissä esitetyt ja tässä hankkeessa analysoidut ideat ovat suurelta osin jo nyt pilotoitavissa. Niiden toimivuus voidaan todeta ainoastaan kokeilujen kautta. Näitä kokeiluja kunnat voisivat toteuttaa yhdessä ja rinnakkain, tuloksia ja syntyviä toimintatapoja jakaen. Kokeilujen seuranta ja analysointi tarjoaisi luontevan kehityksen vision pitkäjänteiselle toteuttamiselle sekä loisi seudulle luontevia yhteisiä prosesseja.

3.2 JATKOSSA TUTKITTAVIA JA SYVENNETTÄVIÄ TEEMOJA JA NÄKÖKULMIA

Palkituissa töissä esitettiin suhteellisen suppeasti ehdotuksia seudun tuotantorakenteesta, kilpailutekijöistä, tulonjaon ja sosiaalisen eriarvoistumisen kysymyksistä sekä kuntataloudesta. Pitkän aikavälin kilpailutekijöiden ennakointi laajasti onkin edessä olevalla murroskaudella vaikeaa. Moni asia menee uusiksi luonnonvarojen niukentuessa ja vähähiilisyiden tullessa imperatiiviksi. Tämä murros heijastuu myös keskeisenä reunaehtona kuntatalouteen.

Yhteiskunnallisen tasapainon ylläpitäminen tapahtuu sekin luultavasti ainakin osin eri keinoilla kuin nykyään. Paikallisyhteisöillä ja muilla yhteisöillä lienee jatkossa siinä nykyistä suurempi merkitys. Tähän viitattiin useissa palkituissa töissä.

Kilpailuehdotuksissa ei juurikaan esitetty vastauksia siihen, mitkä voisivat olla Helsingin seudun vahvimpia elinkeinoja ja talouden valtteja vuonna 2050. On kuitenkin syytä muistaa, että kyseessä oli pohjimmiltaan metropolialueen maankäytön, asumisen ja liikenteen ideakilpailu. Elinkeinoja tarkastellaan sekä kilpailuehdotuksissa että jatkohankkeessa pääasiassa maankäytön ja kaupunkisuunnittelun näkökulmasta. Visiotyön jatkuessa näihin kysymyksiin pitäisi kuitenkin syventyä tarkemmin ja selvittää vision kaupunkirakenteen ja muiden ratkaisujen taloudelliset reunaehdot.

Jo kilpailuehdotusten ja jatkohankkeen lähtökohtana on ollut jatkuva rauhanomainen kehitys ja oletus siitä, että ongelmiin ja näkyvissä oleviin suuriin haasteisiin löytynee vähitellen ratkaisuja. Seudun visiotyössä tulisi kuitenkin jatkossa varautua myös negatiivisempiin tulevaisuuden skenaarioihin.

Jatkohankkeen teemoittelu on aineistosta johtuen ollut melko seutukeskeistä, ja jatkossa tulisikin enemmän huomioita kiinnittää myös seudun rooliin ja yhteyksiin kansainvälisessä viitekehyksessä. Viisaasti alueittain ja toimijoittain jaetut roolit ja vastuut vahvistavat koko seudun imagoa, toimivuutta ja kilpailukykyä. Myös onnistunutta ja edellä käyvästä visioprosessista kannattaa hyödyntää kansainvälisillä areenoilla yhteistyön välineenä ja koko seudun vetovoimaisen imagon rakentamisessa.

3.3 TÄRKEIMMÄT TOIMENPITEET TEEMOITTAIN

Seudun rakennemallit:

Seudun alueet ja toimijat laativat yhteistyössä seudun maankäytön, asumisen ja liikenteen vision, jossa määritellään mm. yhdyskuntarakenteen kehityksen ja erilaisten toimintojen painopistealueet ja kasvusuunnat, liikennejärjestelmän suuntaviivat sekä täydennysrakentamisen periaatteet. Seutua kehitetään kestävin periaattein mm. tiivistämällä ja täydentämällä olevaa rakennetta ja estämällä yhdyskuntarakenteen hajautumista.

Elämäntapojen erilaistuminen:

Luodaan edellytyksiä sille, että moniarvoisuus ja erilaistuminen nousevat seudun voimavaroiksi ja kehitetään tiloja ja välineitä moniarvoisuuden ja yhteisöllisyyden tueksi.

Energia- ja materiaalitehokas metropoli:

Luodaan seudulle ekotoimiva ympäristö, joka tukee asukkaiden ja muiden toimijoiden luontevaa ympäristöystävällistä toimintatapaa – on helpompaa tehdä ympäristön kannalta hyviä kuin huonoja valintoja. Tiedon saaminen erilaisista vaihtoehdoista ja valintojen ympäristövaikutuksista tehdään mahdollisimman vaivattomaksi.

Työn ja tuotannon uudet paikat ja muodot:

Omavaraisten kaupunginosien ja yhteisöjen profiloitumisen myötä syntyy paikallisia klustereita, keskuksia ja pilottihankkeita. Nämä tukevat uudenlaisen liiketoiminnan kehittymistä liittyen mm. vähähiilisyyteen ja uudenlaisiin virtuaali- ja lähipalveluihin. Nopeiden ratojen ja niihin tukeutuvien kansainvälisesti kiinnostavien yritysvyöhykkeiden kehittämiseen panostetaan.

Uusi yhteismaa - kaupunki ja luonto julkisena toimintatilana:

Seutu panostaa laadukkaaseen julkiseen tilaan ja sen ylläpitoon sekä uusiin viheralueiden käyttökonsepteihin mm. luontevan ekologisen elämäntavan alustana.

Toiminnoiltaan sekoittunut ja tiivistyvä kaupunkirakenne:

Seudulle luodaan yhteiset periaatteet tiivistämisestä, täydennysrakentamisesta, toimintojen sekoittamisesta ja hajarakentamisen hallinnasta.

Tulevaisuuden liikkuminen ja liikennejärjestelmä:

Seudun joukkoliikennettä kehitetään verkottuneemmaksi ja hybridiksi mm. poikittaisin joukkoliikenteen yhteyksin sekä parantamalla eri liikemistapojen koordinaatiota. Joukkoliikennettä ja kevytliikennettä tuetaan erilaisin toimenpitein, jotta ne olisivat aidosti yksityisautoilua houkuttelevampia.

Seudun eri alueiden roolit:

Seudun osa-alueilla on kullakin selkeä oma profiilinsa. Viisaasti jaetut roolit tukevat toisiaan ja siten koko seudun imagoa ja kilpailukykyä.

Metropolin hallinta ja strateginen suunnittelu:

Helsingin seudun kunnat toimivat hyvässä yhteistyössä yli sektori- ja kuntarajojen mm. maankäytön, liikenteen, elinkeinojen, palveluiden, energian ja matkailun suunnittelussa. Tätä varten luodaan toimivia hallinto- ja yhteistyömalleja, -välineitä ja -kanavia.

Kohti Helsingin seutua 2050 - kartta parempaan kaupunkiin

Esimerkkejä lyhyen ja pitkän aikavälin toimenpiteistä sekä kilpailun ideoiden hyödyntämisestä

GHV2050 jatkotyössä kiteytyneet tärkeimmät tavoitteet ja ensimmäiset toimenpidesuosituksukset:

SEUTUFOORUMI
Perustetaan seutufoorumi jatkamaan visioprosessia.

ROOLIJAKO
Seutufoorumi laatii metropoliseudun alueellisen työnjaon ja kehitysstrategian.

UUSI HALLINNAN MALLI
Tutkitaan kansainvälisten esimerkkien pohjalta vaihtoehtoisia Helsingin seudulle sopivia hallinnan malleja. Hallinnan mallista neuvotellaan tätä varten perustettavissa monikuntaisissa työryhmissä.

TIETOPANKKI
Perustetaan instituutio joka ylläpitää ekologisen aluekehittämisen tietopankkia ja tukee ekologisten kaupunginosien kokeiluhankkeita.

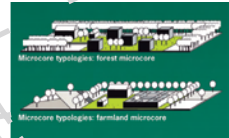
MAISEMASTRATEGIA
Laaditaan seudullinen maisemastrategia.

UUSI YHTEISMAA
Perustetaan pilottialueita, joissa kokeillaan ja tutkitaan paikallisen asumisen ja luonnon nykyistä aktiivisempaa suhdetta.

MIXING HUB
Kehitetään olemassaolevia tiloja kuten kauppakeskukset, kirjastot ja kulttuuritilat monipuolisiksi paikalliskeskukseksi Mixing Hub -idean tapaan sekä käynnistetään tähän liittyvä pilottihanke.

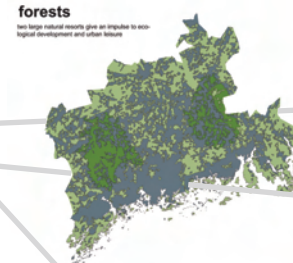
GHV2050-kilpailun palkittujen ehdotusten ideoita aikajanelle sijoitettuna: Ideoiden nimet ja numerot viittaavat ideakortteihin

5.4 ENVIRONMENTAL FUNCTIONS OF GREEN AREAS
Viheralueita kehitetään virkistykseen lisäksi myös hulevesien ohjaukseen, mikroilmasto-puskureina ja hiilinieluinä.



5.3 MICROCORE
Tiiviisti rakennettu, kaupunkirakenteen ulkopuolella oleva "minikylä", joka mahdollistaa kestävämmän ja omavaraisemman elämäntavan.

8.8 LANDSCAPE STRATEGY
Seudun rakentamattomien alueiden rajausta ja määrittelyä maisemametropoliksi, joka koostuu joista, metsistä, laaksoista, pelloista ja virkistystoiminnoista.

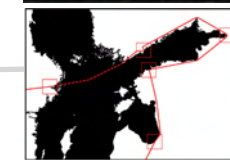
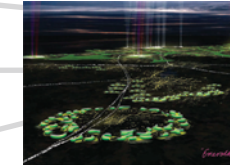


5.5 GREEN PODS
Metropoliytimen ulkopuolella sijaitsevia kyliä ja kaupunkieja ympäröivää ruoan ja energian lähituotantoa.

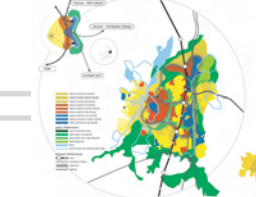


5.6 POWERSCAPE
Seudulle perustettu erikoisalue luomu- ja nollapäästö-tuotannolle ja tutkimukselle. Ruoan, energian, materiaalien ja muiden palvelujen tuotannon kokonaisvaltainen integrointi muodostaa uudenlaista maisemaa, "voimalaaksoja".

6.6 CITY LAB
Pilottikunnat muodostavat tiede-, tutkimus- ja teknologiaan erikoistuneen kasvukeskuksen.



6.3 RAPID LONG DISTANCE TRANSPORT
Nopeat ratayhteydet Tallinnaan ja Keski-Eurooppaan, Pietariin sekä Aasiaan.



2010

2015

2020

2025

2030

2035

2040

2045 2050

YK:n ilmastopimuksen tavoitteena vähentää CO2-päästöjä globaalisti 15% ja EU:ssa 30% vuoteen 2020 mennessä.

2010: Helsingin seudun väkiluku 1,3 milj., maailman väkiluku 6,9 mrd.

Strategiatyö käynnistyy.

Luonnos seudun MAL-visioksi valmistuu.

www.helsinginseutu2050.fi avataan.

Greater Helsinki Vision 2050 kilpailu järjestetään.

2015-2020: Länsimetro avataan

2014: Kehärata otetaan käyttöön

2016-17: Raide-jokeri valmistuu

2037: Yli 65-vuotiaiden osuus ylittää 25% alueen väestöstä. Koko Suomessa luku on 28%.

YK:n ilmastopimuksen tavoitteena vähentää CO2-päästöjä globaalisti 45% ja EU:ssa 60% vuoteen 2050 mennessä.

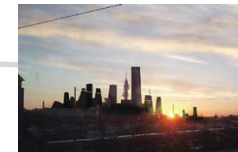
2050: Helsingin seudun väkiluvun ennuste 1,6-1,7 milj.

2050: Maailman väkiluvun ennuste 9,1-9,2 mrd.

SYNAPSI
Aloitetaan "synapsin" toteuttaminen jonkin rautatieaseman ympäristön kehittämisen kautta. Synapsi viittaa kilpailuehdotuksessa Orlando esitettyyn ideaan asemaympäristöistä tiiviisti rakennettuina monipuolisten toimintojen keskittyminä.



6.5 SYNAPSI / 6.4 HELSINKI NEW DOWNTOWN
Länsimetron pysäkinseutu, radanvarren keskustoja ja Keski-Pasilaa kehitetään "synapseina", eli huomattavan tiiviisti rakentamisen rajattuina alueina, joihin ohjataan merkittävä määrä seudun kaikesta kasvusta.



1.9 NEW ROAD HIERARCHY
Kehäteiden sisäpuolella moottoriteitä muutetaan kaduiksi, ja näistä kehitetään tiiviisti rakennettuja kaupunkibulevardeja ja joukkoliikennekäytäviä.



KOHTI SEUDULLISTA RAIDEVERKOSTOA
Tutkitaan säteittäisiä ja kehämäisiä joukkoliikennelinjoja täydentäviä vahvoja diagonaalisia joukkoliikennetyhteyksiä. Selvitetään miten esim. pikaraitiotieverkoston muodossa voidaan luoda koko pääkaupunkiseutua palveleva, uusia keskuksia synnyttävä ja voimistava joukkoliikenneverkko.

1.8 NEW DIAGONAL CONNECTIONS IN PUBLIC TRANSPORT
Kahdeksan uutta raidelinjausta (Jatkojokeri-linjat) Helsinki-Espoo-Vantaa-alueella monisolmuistaa rataliikenneverkon ja luo urbaanimpaa, toimivampaa kaupunkirakennetta.



1.11 NEW LOGISTICS / SHOP ON RAIL
Materiaalien ja tuotteiden logistiikan ratkaisuja maanlaisistatavaraiteista ja ostosmetrovaunuihin.

TEISTÄ KATUJA
Tutkitaan moottoriteiden muuttamista kaduiksi kaupunkialueella, alkuvaiheessa esimerkiksi Kehä I sisäpuolella (moottoriteiden varsien kaupunkimainen täydennysrakentaminen, kadut joukkoliikennekäytävinä osana yhtenäisempää kaupunkirakennetta).



8.1 CITY CELLS
Osa päätöksenteosta ja palveluista jalkautetaan jakamalla seutu 10-25,000 asukkaan "arrondissement"-alueisiin, joita kehitetään ja hallinoidaan tiiviissä yhteistyössä paikallisten toimijoiden, yhteisöjen ja asukkaiden kanssa.

5.8 ADDITION TO LEGISLATION
Lainsäädäntöä kehitetään niin että se paremmin tukee materiaali- ja energiatehokasta, biodiversiteettitään rikkaa kaupunkia ja ympäristöä, sekä nostaa kaupunkilaisten elämänlaatua.



TIHENTYVÄT KAUPUNGINOSAT
Toiminnoiltaan sekoittunut ja tiivistyvä kaupunkirakenne: Käynnistetään kokeiluhankkeita sen tutkimiseksi, mitkä ovat parhaat keinot tuottaa paikallisille asukkailla lisäarvoa täydennysrakentamisen yhteydessä (yhteistyömuotojen kehittäminen ym.).

5.1 INSTITUTIONS HELP MAKING CHOICES...
Tarvimme instituutioita, jotka voivat näyttää omat valintamme suhteessa yhteiseen hyvään. Uudet instituutiot tuottavat tietoa, toimintatapoja sekä työkaluja jotka helpottavat valintojamme.



5.2 ZERO EMISSION TOWN
Nollapäästötavoitteisiin sitoutuneille alueille luodaan erilaisia kannusteita.



2.8 EDGE ARTICULATION & INFRASTRUCTURAL BUFFER INTENSIFICATION
Erialaisten raja-alueiden kehittäminen eri tahojen (kunnat, naapurit, jne) yhteistyönä. Infrastruktuurin tilantarpeen ja mitoituksen uudelleen neuvottelu eri toimijoiden kesken (käyttöjen, laajennusvarausten, varoetäisyyksien, ym tarkistus).

LÄHTEET JA LIITTEET

PALKITUT KILPAILUTYÖT

“EMERALD”, 1. PALKINTO

Juha Eskolin, Jenni Lautso, Ilona Mansikka, Petri Saarikoski, Tuomas Vuorinen, Hanna Hannula, Arto Kaituri, Mirjam Pentti, Jani Päivänen, Mikko Rikala, Pia Salmi, Mari Siikonen, Simo Airaksinen, Jouni Ikäheimo, Risto Jounila, Lauri Pitkänen, Susanne Ingo, Linda Marend, Agneta Persson, Mikael Wallin, Matti Mannonen, Veli-Markku Uski, Essi Vehkanen, Meri Leikas, Paula Leppänen ja Natalia Martamo / WSP Finland Oy (Suomi)

“BOUNDARY STRIPS”, JAETTU 2. PALKINTO

Frank Görge ja Carola Görge / au25 (Saksa)

“TOWARDS CITY 2.0”, JAETTU 2. PALKINTO

Tuomas Toivonen, Hans Park, Roope Mokka, Alekski Neuvonen, Ville Haimala, Martti Kalliala ja Dylan Kwok / NOW for Architecture and Urbanism / DEMOS Helsinki (Suomi)

“HOLISTIC UNIQUENESS”, JAETTU 2. PALKINTO

Oliver Seidel, Verena Brehm, Anke Schmidt ja Steen Hargus / Cityförster, Network for Architecture (Saksa)

“METROSCAPE HELSINKI”, LUNASTUS

Jörg Knieling, Michael Koch, Julian Petrin, Mario Abel, Annette Buschermöhle, Patricia Jacob, Antje Matern, Marc Springer ja Johannes Bouchlain / HCU Urban Future Lab. HafenCity Universität Hamburg (Saksa)

“ORLANDO”, LUNASTUS

Nina Artioli, Paola Fusco, Alessandra Glorianta, Daniela Pastore, Davide Sacconi, Gualtiero Bonvino ja Raffaele Patitucci / TSPoon architecture studio (Italia)

“(R)EVOLVER”, LUNASTUS

Samuli Alppi, Anssi Joutsiniemi, Staffan Lodenius, Antti Moisala, Kimmo Ylä-Anttila ja Markku Lankinen / EDGE laboratory, TUT / Arkkitehtistudio M&Y (Suomi)

“LINE TM”, LUNASTUS

Isabella Pasqualini, Dieter Dietz ja Daniel Pokora / ALICE Atelier de la conception de l'espace Ecole Polytechnique Fédérale Lausanne (Sveitsi)

“THIRDLIFE”, LUNASTUS

Marja Straver-Nevalainen, Hans Dekker, Francesca Anecchini, Richard Breit, Hong Cai, Gijse Jacobs, Marten Kodde, Ard Middeldorp, Taylan Polat, Dennis Ruijgt, Anne-Maija Scholten, Jeroen van der Vlist, Mari Vaattovaara, Tuuli Toivonen, Michiel Brouwer ja Beitske Boonstra / DN Urbland (Hollanti)

PALKITTUJEN KILPAILUTÖIDEN ESITTELY

<http://www.greaterhelsinki.fi/>

HELSINGIN SEUTU 2050 WWW-SIVUT JA INTERNETKESKUSTELU

<http://www.helsinginseutu2050.fi/>

IDEAKORTISTO (englanniksi)

<http://www.helsinginseutu2050.fi/fi/palkitut-ideat.html>

(Kortistot avautuvat teemoittain sivun alalaidasta)

IDEAHAAVISEMINAARISSA PIDETYT ESI TYKSET (suomeksi ja englanniksi)

<http://www.helsinginseutu2050.fi/fi/hankkeen-vaiheet.html>

IDEAHAAVISEMINAARIN LOPPUYHTEENVETO (englanniksi)

http://www.helsinginseutu2050.fi/media/ghv2050_seminarsynthesis.pdf

KANSALAI SOSALLISTUMISEN LOPPURAPORTTI

<http://www.helsinginseutu2050.fi/>

IDEA-ANALYYSIN RAPORTTI

<http://www.helsinginseutu2050.fi/>