

# Teen, ajattelen – ympäristöasioissa usein eri asia

## Teori och praktik ofta isär i miljöfrågor

Markku Lankinen

**Helsinkiläisten asennoitumista ympäristöön liittyviin kysymyksiin on tutkittu vuodesta 1989 alkaen noin viiden vuoden välein ensin osana valtakunnallista tutkimusta ja sittemmin pelkästään Helsinkiä koskevana. Vuoden 2005 keväällä kohdistettiin kysely 2 300:lle iältään 18–74-vuotiaalle helsinkiläiselle. Heistä 64 % vastasi kyselyyn.**

### **Asenteissa tapahtunut vähän muutoksia viidessä vuodessa**

Keskeisenä tutkimuskohteena on ollut ympäristönsuojelun asema muiden tärkeiksi koettujen tavoitteiden joukossa. Ympäristönsuojelu on osa yhteiskunnallisia arvoja ja tavoitteita, jonka merkitys todennäköisesti kohoaa ympäristöuhkien kasvaessa. Jokapäiväiseen toimeentuloon liittyvät tavoitteet ovat kuitenkin usein lähempänä, ja niiden vaarantussa monet laajemman perspektiivin tavoitteet saattavat väistyä. Nyt voidaan tarkastella, mitä 2000-luku on tässä suhteessa tuonut mukanaan.

Viidessä vuodessa asenneympäristössä on tapahtunut näin mitattuna suhteellisen vähän muutoksia. Ehkä suurin muutos on tapahtunut ympäristönsuojelun kohdalla, jossa painotusta on siirtynyt vajaan viiden prosenttiyksikön verran ”erittäin tärkeän” puolel-

**Allt sedan 1989 har helsingforsbornas inställning till miljöfrågor sonderats med omkring fem års mellanrum, först inom en riksomfattande studie och sedermera bara gällande Helsingfors. Våren 2005 riktades enkäten till 2 300 18–74-åringar i Helsingfors. 64 procent av dem svarade.**

### **Små förändringar i attitydklimatet på fem år**

En viktig fråga för vår forskning var vilket betydelse folk ger miljövården jämfört med övriga viktiga samhällliga målsättningar. Miljövården är ju en viktig samhällsfråga, och dess betydelse kommer sannolikt att växa i takt med vår tids miljöhot. Men de målsättningar som hänger ihop med vars och ens personliga utkomst upplevs ofta som ännu viktigare, och om de hotas kan många mera övergripande målsättningar få vänta. Vi har nu möjlighet ta en titt på vad 2000-talet fört med sig i detta avseende.

I ljuset av dessa siffror har det skett rätt få förändringar i folks miljöattityder. Kanske största förändringen gäller miljövården, där en fem procentenhets förskjutning skett från ”mycket viktig” till ”viktig”. En lika stor förskjutning ser vi också beträffande ”ökad konsumtion”, där alternativet ”mycket viktig” dessutom i viss mån övergått i ”inte alls viktig”. I var-

## Taulukko 1: Ympäristönsuojelu muiden arvojen joukossa 2005 ja 2000

Tabell 1: Miljövärdens ställning bland övriga värderingar

Muuttuja Variabel	Erittäin tärkeä	Tärkeä	Ei lainkaan tärkeä	Yhteensä
	Mycket viktig	Viktig	Inte alls viktig	Sammanlagt
	1	2	3	
2005				
<b>Kulutuksen lisäys</b> Ökad konsumtion	9,4	38,9	51,7	100,0
<b>Erojen tasoitus</b> Utjämnade konsumtionsskillnader	37,5	47,0	15,5	100,0
<b>Ympäristön suojelu</b> Miljövärd	70,3	28,5	1,2	100,0
<b>Työttömyyden vähentäminen</b>				
Minskad arbetslöshet	77,5	21,5	1,0	100,0
N=1 438				
2000				
<b>Kulutuksen lisäys</b> Ökad konsumtion	13,1	37,7	49,2	100,0
<b>Erojen tasoitus</b> Utjämnade konsumtionsskillnader	39,4	46,9	13,7	100,0
<b>Ympäristön suojelu</b> Miljövärd	74,9	23,7	1,4	100,0
<b>Työttömyyden vähentäminen</b>				
Minskad arbetslöshet	76,0	21,6	2,3	100,0
N= 1 088				

ta "tärkeän" puolelle. Vastaavan kokoinen siirtymä esiintyy myös kulutuksen lisäyksen kannatuksen kohdalla. Sitä erittäin tärkeänä pitävien joukosta on siirretty osittain myös "Ei lainkaan tärkeä" -vaihtoehdolle. Joka tapauksessa on todettava, että ympäristön suojelu asettuu edelleen korkealle arvona ja tavoitteena helsinkiläisten mielissä.

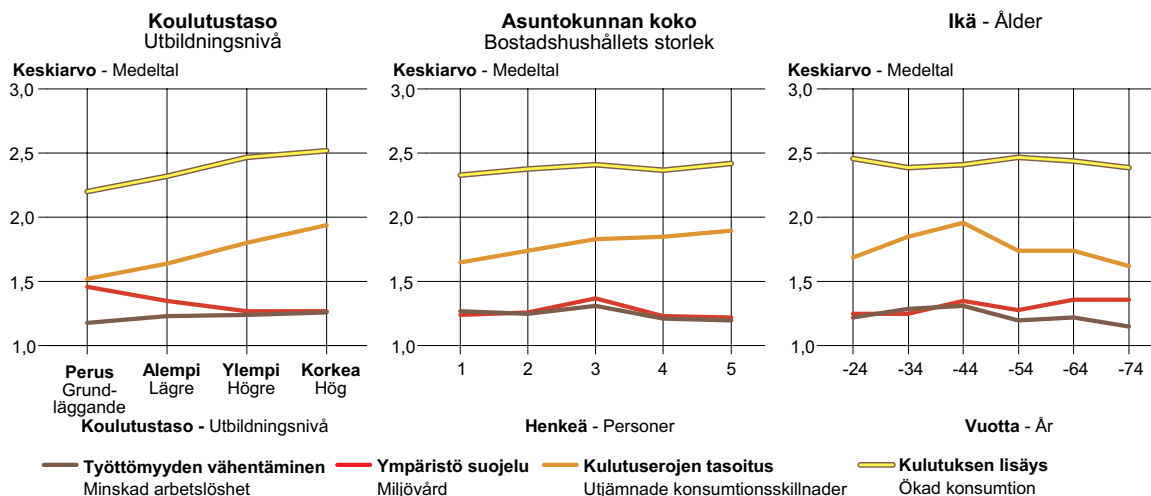
Eri arvojen saama painotus riippuu jonkin verran vastaajan yhteiskunnallisesta taustasta. Niistä koulutus on tärkeämmällä sijalla. Kulutuksen lisäämistavoitteet ja kulutuserojen tasoittaminen ovat arvoja, jotka selvimmin erottautuvat sosiaalisen aseman perusteella. Matalimmalla koulutustasolla kulutuserojen tasoittaminen menee yksiin ympäristönsuojelun tärkeyden kanssa, kun ylimmällä koulutustasolla tasoittamisvaatimus jää selvästi vähemmälle ympäristöarvojen merkityksen korostuessa. Ikä vaikuttaa varsin vähän näihin arvioihin. Ympäristöasioiden painotus heikkenee jonkin verran iän noustessa. Kulutuserojen tasoitus saa vähiten kannatusta ikäryhmässä 35–44 vuotta, kun taas nuorimmat ja vanhimmat ovat vahvimmin tämän ajatuksen kannalla.

je fall ligger miljövärdens fortfarande högt bland helsingforsbornas värderingar och målsättningar.

De prioriteringar de olika värderingarna rönt beror i viss mån på svararnas bakgrund, i synnerhet deras utbildning. Målsättningarna "ökad konsumtion" och "utjämnade konsumtionsskillnader" är de värderingar som visar de klaraste skillnaderna beroende på social bakgrund. Bland de lägst utbildade prioriteras utjämnade konsumtionsskillnader lika med miljövärdens, medan miljövärdens klart betonas bland de högst utbildade på utjämnade konsumtionsskillnaders bekostnad. Åldern inverkar inte mycket på dessa skillnader, fastän betoningen av miljövärdens betydelse minskar något i de äldre åldersgrupperna. Minst stöd får utjämnade konsumtionsskillnader bland 35–44-åringarna, medan de yngsta och de äldsta håller starkast på denna målsättning.

## Kuvio 1: Yhteiskunnallisten tavoitteiden painottaminen taustan mukaan (mitä matalampi keskiarvo = sitä tärkeämpi)

Figur 1. Prioritering av samhällliga målsättningar enligt de svarandes samhällliga bakgrund (ju lägre medeltal desto viktigare)



### Ympäristön suojelu korkealla ihmisten tavoitteissa

Yhteiskunnallisten tavoitteiden kartoitusta täydennettiin kokeellisella budjetointitehtävällä. Vastaajan piti jakaa tietty kuvitteellinen summa eri tehtäväkokonaisuuksille. Tämän jälkeen piti vielä erikseen painottaa ympäristönsuojelulle varattua määrärahaa eri osa-alueiden kesken. Mainittakoon, että tätä kysymystyyppiä sovellettiin hyvällä menestyksellä valmisteltaessa vuoden 1973 kaupunkipäiviä. Nyt saatujen tulosten rinnalla esitellään myös Helsingistä vuonna 1973 kerätyt tulokset. Kysymys esitettiin muodossa:

*”Ajatellaanpa, että olisitte päättämässä Helsingin asioista ja että teillä olisi käytettävissä 1 000 rahayksikköä (esim. tuhansia, miljoonia) asioiden tilan parantamiseen. Miten jakaisitte tämän summan seuraavien pääluokkien kesken?”*

### Miljövården ligger högt bland folks värderingar

För att kartlägga folks inställning till olika samhälliga målsättningar tillämpade vi en s.k. budgetmetod, där svararna fick fördela en imaginär budget för olika ändamål. Den post som veks för miljövården skulle dessutom specificeras för olika delfaktorer. Samma teknik tillämpades f.ö. med framgång då Stadsdagarna i Helsingfors 1973 planerades. Medelvärdena för de ”fantasibudgeter” som då gjordes presenteras här tillsammans med de nya rönen. Frågorna ställdes efter följande inledning:

*”Låt oss anta, att ni satt med och fattade beslut om Helsingfors och att ni hade 1000 penningheter till förfogande för att förbättra saker och ting i staden. Hur skulle ni fördela summan på följande huvudklasser?”*

## Taulukko 2: Korjausbudjetin jako 2005 ja 1973

Tabell 2: Imaginär budget för samhällsförbättring åren 2005 och 1973

	2005	1973
1 <b>Työpaikkojen lisääminen</b> Skapa nya arbetstillfällen	20,3	13,8
2 <b>Asumisolojen parantaminen</b> Förbättra boendeförhållandena	13,9	27,2
3 <b>Kulttuuri ja koulutus</b> Kultur och utbildning	13,0	10,0
4 <b>Sosiaali -ja terveystalvet</b> Förbättra social- och hälsoservicen	25,5	20,6
5 <b>Liikenneolot</b> Trafikförhållandena	11,8	12,6
6 <b>Ympäristön suojelu</b> Miljövård	15,4	13,5
<b>Yhteensä</b> Sammanlagt, %	100,0	100,0

Sosiaali- ja terveystalvetujen parantaminen saa tässä jaossa nyt suurimman painon. Työpaikkojen lisääminen tulee toiselle sijalle ja ympäristön suojelu kolmannelle. Näissä kolmessa sektorissa on todettavissa selvää kasvua 32 vuoden takaisesta ajasta. Eri-tyisen paljon on ongelmakohtien listalla pudonnut asumisolojen parantaminen. Ehkä tämä kuvastaa asumistason nousua tällä ajanjaksolla. Asumisväljyys on noussut vuoden 1973 22 m<sup>2</sup>:sta nykyiselle 34 m<sup>2</sup> tasolle. Myös liikenneolojen parantamiseen ei koeta aivan yhtä suurta panostamisen tarvetta kuin 1970-luvun alkupuolelle. Pitkän aikavälin perspektiivi avaa mielenkiintoisia näköaloja harjoitetun kaupunkipolitiikan vaikutusten arviointiin.

Tutkimuksessa selvitettiin myös vastaajien käsitteitä ympäristönsuojelun ja talouskasvun yhteyksistä, luontokokemusten arvottamista, mielipiteitä Helsingistä asuin ympäristönä sekä liikenneongelmien ratkaisukeinojen kannatusta. Näistä ajonopeuksien alentaminen jakaa selvästi eniten mielipiteitä. Sen taustoittumista tarkastellaan seuraavassa.

Nuorten autottomien keskuudessa torjutaan ajonopeuksien rajoittamisvaatimus melko useasti, kun taas vanhemmissa autottomien ikäryhmässä vain harva sitä vastustaa. Auton omistus kohottaa vastustusta selvästi, jyrkin kanta on 25–35-vuotiailla miehillä. Tästä jyrkkä vastustus kuitenkin putoaa lähes iän funktiona. Naisilla tämä ikään liittyvä trendi on samaten olemassa, mutta se ei piirry yhtä selvänä. Autottomien vastaajien ilmaisema huomattavan kova rajoitusten vastustus ikäjakauman nuoremassa päässä nousee samoihin lukemiin kuin auton

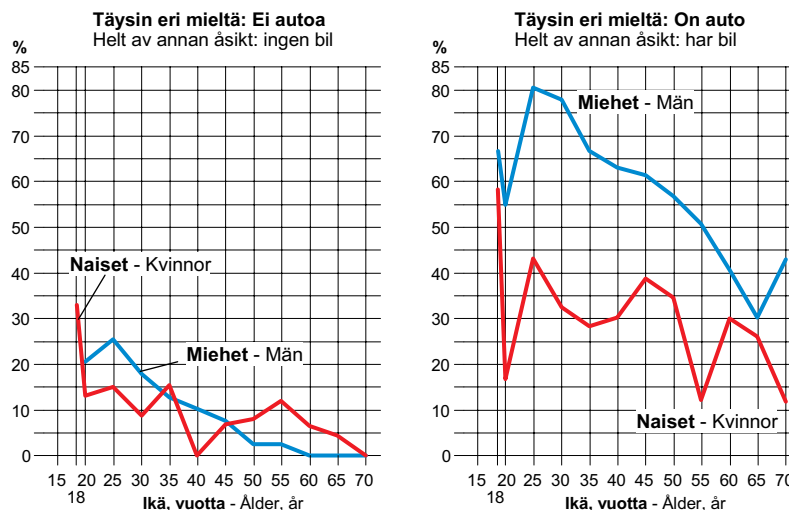
År 2005 fick förbättrad social- och hälsoservice största posten. Tvåa kommer skapandet av nya arbetstillfällen, och miljövård kommer trea. Dessa tre sektorer fick klart mera nu än för 32 år sedan. Förbättrade bostadsförhållanden har rutschat ner på listan av problempunkter, vilket kanske säger något om den utveckling som skett dessa årtionden. Boendetrymmet per person har ju sedan 1973 vuxit från 22 till 34 kvadratmeter. Inte heller förbättring av trafikförhållandena upplevs längre som så viktigt som i början av 1970-talet. Ett dylikt långtidsperspektiv öppnar intressanta aspekter på den stadspolitik som bedrivits.

Vår undersökning tog också fasta på enkätsvararnas uppfattningar om sambanden mellan miljövård och ekonomisk tillväxt, värdet i naturupplevelser, åsikter om Helsingfors som boendemiljö och stöd för olika lösningar av trafikproblemen. Bland dessa skilljer hastighetssänkningarna klarast åt åsikterna. I det följande tittar vi lite på detta.

Bland unga som inte har bil avvisas förslaget om sänka hastigheter ganska ofta, medan bara ett fåtal av billösa äldre är avvisande. Äger man bil ökar sannolikheten att man är emot hastighetsbegränsningarna, och störst är motståndet bland 25–35-åriga män. Men därefter minskar motståndet nästan i takt med åldern. En liknande åldersbetingad trend kan skönjas bland kvinnorna, men inte alls lika klart. Det anmärkningsvärt starka motståndet mot begränsningarna bland billösa av den yngsta kategorin är av samma storleksordning som bland bilinnehavare av de äldsta åldersklasserna. Detta kan verka motsägel-

## Kuvio 2: Ajonopeuden alentamisen kannatus iän, sukupuolen ja auton omistuksen mukaan

Figur 2: Stöd för hastighetsbegränsningar enligt ålder, kön och innehav av bil



omistavilla vastaajilla ikäjakauman vanhemmassa päässä. Tämä ristiriitaiselta vaikuttava tilanne johti laajemminkin ympäristöasenteiden, ympäristökäyttäytymisen ja vastaajien tilanteen välisten yhteyksien tutkimiseen.

### Työmatkan kulutapa on osa ympäristökäyttäytymistä

Yhden auton omistus ei sinänsä saa aikaan työmatkan teon siirtymistä henkilöautolla tapahtuvaksi. Osuus on pysynyt neljänneksessä, kun taas julkisen liikenteen käyttö näyttää lisääntyneen. Sitä vastoin kahden auton tapauksessa myös niiden käyttö työmatkoihin on kasvanut kovasti. Työpaikkojen seutuistuminen kahden työssäkävyn tapauksessa johtaa yhä useammin kahden auton tarpeeseen, hankintaan ja käyttöön.

Myös asuinpaikalla on merkitystä. Koko aineistossa korostuu oman auton käyttö esikaupunkien pientaloalueilla. Kantakaupungissa jalan tehtävä työmatka kompensoi julkisen liikenteen tarvetta. Koska autonomistus vaihtelee asuinalueittain mukaan, on syytä vakioida se. Autottomilla julkisen liikenteen

sefullt, och därför tar vi en mera omfattande titt på sambanden mellan miljöattityder, miljöbeteende och enkätsvararnas personliga situation.

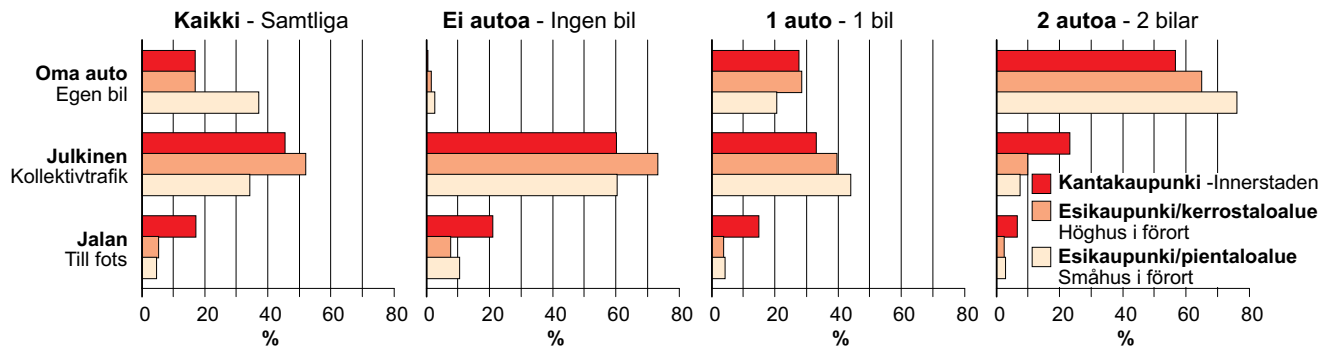
### Sättet att åka till jobbet är en del av miljöbeteendet

Att inneha en bil (i stället för två eller flera) gör inte att folk börjar ta bilen till jobbet. Andelen personer som har en enda bil och tar den till jobbet har hållits kring en fjärdedel, medan anlitandet av kollektivtrafiken ser ut att ha ökat. Men har man två bilar ökar sannolikheten att man bilar till jobbet märkbart. I och med att folks arbetsplatser i allt högre grad ligger i ett annat hörn av regionen och att båda föräldrarna jobbar finns det ökad motivation att skaffa bil i allt flera familjer.

Givetvis har även bostadens läge sin betydelse. Vårt material som helhet visar att egen bil används mest av dem som bor i förorterna. I innerstaden är det i sin tur många som går till jobbet och därmed inte behöver anlita kollektivtrafiken. I det avseendet intar innerstaden en specialställning. Eftersom bilägandet varierar med bostadsområdet är det metod-

### Kuvio 3: Työmatkan kulkutavan valinta asuinpaikan ja autonomistuksen mukaan

Figur 3: Val av färdssätt till arbetet enligt boende och innehav av bil



käyttöosuus on korkea asuinalueesta riippumatta. Kahden auton omistajilla oman auton käyttöaste työmatkaliikenteessä on korkea, joskin asuinalueella on tähän jonkin verran vaikutusta. Asutuksen tiivyyden lisääntyminen lisää muuta kuin oman auton käyttöä työmatkoilla myös yhden tai useamman auton kotitalouksissa. Jalkaisin tehtävän työmatkan yleisyys erottaa kantakaupungin muista alueista.

### Kierrätys jo rutiinia

Ympäristökäyttötymisen toinen keskeinen osa koostuu jätteiden lajittelusta ja kierrätyksestä. Jätepaperin, lasin ja kertakäyttöisten pakkausten kierrätystä voidaan seurata pitkällä aikavälillä. Paperinkeräyksen säännöllisyys oli korkealla tasolla jo vuonna 1989, mutta nyt se näyttää muuttuneen jo lähes normiksi tai rutiiniksi. Jätelasin kohdalla kierrätyksen yleistymisen on jatkunut lähes lineaarisesti. Myös kertakäyttöpakkauksissa (maito-, mehutölkit, peltitölkit) esiintyy kierrätyksen kasvua, mutta vielä ei säännöllisessä toiminnassa ole päästy puoliväliin. Havaitaan, että jätteiden säännöllisesti tapahtuva lajittelu on jatkuvasti yleistynyt ja tätä muutosta on tapahtunut kaikkien tavararyhmien kohdalla. Keräystoiminnan organisoinnilla on siten suuri merkitys ympäristökäyttötymisen suuntautumisessa.

mässäigt bäst att standardisera det. Bland ickebilägare är andelen kollektivtrafikresenärer stor oberoende av var man bor. Bland tvåbilsägare är andelen personer som bilar till jobbet stor, men där inverkar bostadens läge i någon mån. Mönstret ju tätare bebyggelse, desto mindre bilande till jobbet gäller även för hushåll med flera bilar.

### Återvinning rena rutinen

En annan viktig del av miljöbeteendet består av avfallssortering och återvinning. Insamling av papper, glas och engångsförpackningar kan studeras långt tillbaka. Redan år 1989 var regelbunden återvinning av tidningspapper på hög nivå, men nu tycks den ha blivit nästan en regel eller rutin. För glasets del har återvinnandet ökat nästan lineärt med tiden. Även för engångsförpackningarnas del (mjölk- och safttetrar, ölburkar etc.) har återvinningen ökat, men under hälften återvinner ännu dessa produkter regelbundet. Regelbunden sortering av avfall har fortsatt att bli vanligare inom alla avfallsslag. Man kan alltså dra slutsatsen att organiserade möjligheter till återvinning ökar folks benägenhet att återvinna och därmed har stor betydelse för hur miljöbeteendet utvecklas.

## Ympäristöasenteet ja käyttäytyminen ovat osin eri asia

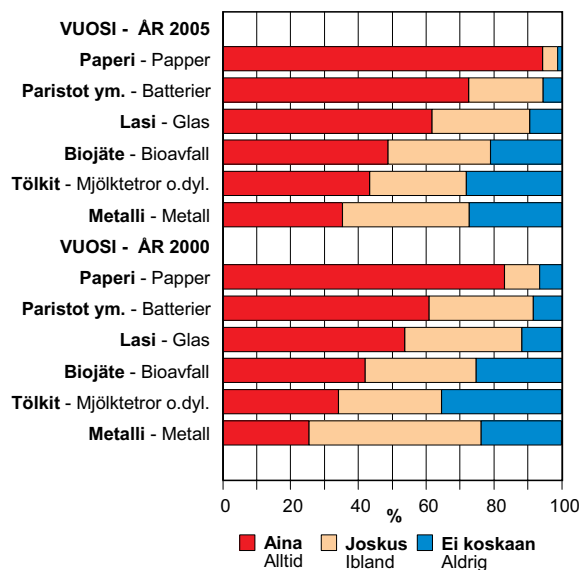
Tutkimuksessa havaittiin, että ympäristönsuojeluun kohdistuvat asenteet ovat voittopuolisesti myönteisiä. Suhteessa ympäristöön vaikuttaviin tekoihin ja toimintatapoihin esiintyy kuitenkin enemmän vaihtelua. Käyttäytyminen voi olla sopusoinnussa asennoitumisen kanssa, konsonanssista. Voi kuitenkin olla myös niin, että asenteista ja katsomuksista puhuttaessa ympäristömielisyys voi olla korkealla, mutta teot eivät vastaa näitä. Tällöin on kysymys dissonanssista, riitasoinnusta. Tilannetta voidaan jäsentää ulottuvuuksilla, jotka muodostuvat yhtäältä ympäristötietoisesta asennoitumisesta, toisaalta ympäristötietoisesta käyttäytymisestä:

		Ympäristötietoisesta käyttäytymisen aste	
		Korkea	Matala
Ympäristötietoinen asennoituminen	Korkea	1.	2.
	Matala	3.	4.

Ensimmäinen tyyppi koostuu ihmisistä, joilla johdonmukaisuus sitoo ajatukset ja käyttäytymisen yhdeksi kokonaisuudeksi. Erityinen mahdollisuus muodostuu tapauksesta 2, jossa ilmaistu asennoituminen osoittaa korkeaa tietoisuutta tai halua suojella ympäristöä, mutta se ei ulotu käyttäytymiseen asti. Tässä tyyppissä on "vapaamatkustajan ongelma" varsin lähellä. Ympäristöstään huolestuneet ihmiset eivät aina käyttäydy juuri sen ympäristöystävällisemmin kuin ne, jotka eivät ilmaise suurta huolestuneisuuttaan ympäristön tilasta. Myös tyyppi 3, jossa ilmaistu asennoitumisen taso lukeutuu luokkaan "matala", mutta käyttäytyminen kuluttajana ja kierrättäjänä on lähinnä tasoa "korkea", on mahdollinen. Kysymyksessä voisi olla rutiinimaiseksi nimitettävä käyttäytymisen muoto. Tyyppi 4, jossa tietoisuus ja toiminta ovat matalalla tasolla, on eräällä tavalla johdonmukainen, johon voisi liittää piittaamattomuuden määreen.

## Kuvio 4: Eri jätteiden lajittelu 2005 ja 2000

Figur 4: Avfallssortering 2005 och 2000



## Miljöattityder och miljöbeteende inte alltid i samklang

Vår studie visade att folk överlag är välvilligt inställda till miljövård. Men då det gäller att omsätta attityden i praktiken förekommer mera variation. Det finns de som tänker och handlar helt konsekvent, i samklang, men det tycks också vara fullt möjligt att prioritera miljövård högt i princip och ändå bete sig ganska miljöomedvetet, i dissonans med idealen. Vi schematiserade detta genom att dela in svaren i fyra olika grupper enligt grad av miljömedvetenhet och grad av miljövänligt beteende:

		Grad av miljövänligt beteende	
		Hög	Låg
Grad av miljömedvetenhet	Hög	1.	2.
	Låg	3.	4.

Den första typen består av människor som tänker och handlar i samklang. Grupp två, som har hög miljömedvetenhet men låg grad av miljövänligt beteende,

Näiden tyyppien esiintymisen kartoittamiseksi muodostettiin kaksi summa-asteikkoa. Ympäristöasenteiden mittareiksi valittiin seitsemän avainmuuttujaa, jotka koskevat yleistä suhdetta ympäristönsuojeluun, yksityisauton käytön haittojen mahdollista rajoittamista, luontosuhdetta sekä kierrätystä. Koodauksesta johtuen pienimmät arvot viittaavat ympäristömyönteisyyden korkeaan tasoon.

Ympäristökäyttäytymistä puolestaan mitattiin jätteen lajittelun ja kierrätyksen intensiteetin avulla. Kuudesta eri lajittelumuodosta laskettiin summaindeksi. Tässäkin kysymysten koodauksen vuoksi pienin luku (6) tarkoittaa suurinta intensiteettiä, jolloin kaikkia kotitalousjätteitä lajitellaan aina. Heikoin intensiteetti (18) tarkoittaa, että mitään lajittelua ei harjoiteta. Näin muodostettujen summa-asteikkojen jakaumat ovat seuraavan kaltaisia.

Eri väestöryhmien välillä on merkittäviäkin eroja näillä asteikoilla mitattuna. Tutkimuksessa aiemmin havaittu ero ikäryhmien välillä ympäristömerkinnän ja muiden ostopäätöksiin vaikuttavien tekijöiden tärkeyden tunnustamisessa toistuu tässäkin yhteydessä: ikäluokkaan 35–45 kuuluvat ovat vähiten muka-

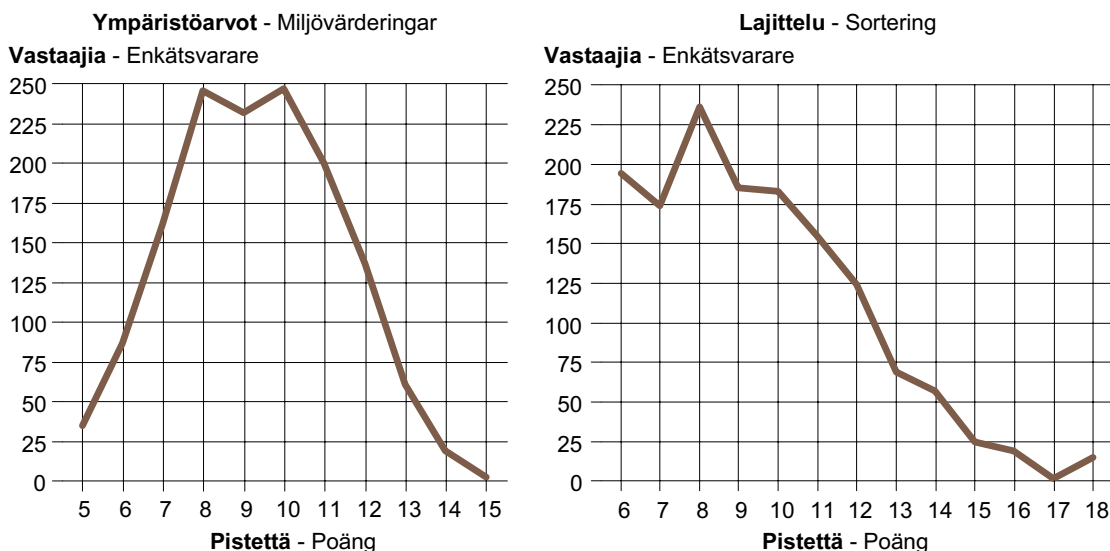
de, dvs. som inte lever som de lär, är intressant, och epitetet "fripassagerare" ligger mycket nära till hands. De människor som bekymrar sig om miljön beter sig alltså inte alltid desto miljövänligare än de som inte uttrycker någon större oro för miljöns tillstånd. Även typ 3, som visar låg miljömedvetenhet men ändå beter sig miljömedvetet, är paradoxal, intressant. Det kan väl handla om att en viss rutin uppstått med återvinning av t.ex. tidningspapper. Typ 4, som varken bekymrar sig för miljön eller försöker bete sig miljövänligt, är sedan följdriktigt nonchalant.

För att kartlägga förekomsten av dessa fyra typer bildade vi två summaskalor. Som mätare för folks miljöattityder valde vi sju nyckelvariabler, som gäller den allmänna inställningen till miljövard, till eventuell begränsning av vådorna av privatbilism, till naturen över lag och till återvinning. På grund av det kodningssystem vi använde kom de lägsta värden att syfta på den högsta nivån av miljövälvillighet.

Som måttstock för själva miljöbeteendet tog vi hur intensivt folk sorterar och återvinner (Figur 5.) Vi beräknade ett summaindex för sex olika former av sortering. Även här gjorde det kodningssystem vi använ-

### Kuvio 5: Ympäristöasenteiden ja lajitteluun osallistumisen intensiteetti summa-asteikolla mitattuna

Figur 5: Fördelningen hos de svarandes poäng för intensitet i miljöattityder resp. återvinning





na korkean intensiteetin lajittelussa. Tästä ei kuitenkaan seuraa, että tämä heijastuisi suoraan erittäin matalana intensiteettinä kierrätyksessä. Miesten kohdalla toki näin käy, mutta kyseiseen ikäryhmään kuuluvat naiset kuuluvat tavanomaista harvemmin huonoihin kierrättäjiin.

Iän ja koulutuksen yhteys osoittaa lajittelun säännöllisen harrastamisen olevan erittäin harvinaista 30–40 vuoden iässä erityisesti koulutustason ollessa matala. Osuudet kohoavat olennaisesti tätä ryhmää korkeammalla nuorimmissa ja keski-ikää vanhemmissa ikäryhmissä. Myös korkeammassa koulutusryhmissä esiintyy kaksihuippuisuutta, jossa ikäryhmään 35–45 kuuluvat osoittavat vähemmän kiinnostusta kierrätykseen kuin muut. Vanhin väestö menee tässäkin ryhmässä kärkeen.

Onko tämän, nyt parhaassa työiässä olevien sukupolvikokemuksessa jotakin sellaista, joka tuottaa tällaisen erityisen poikkeaman? Onko kysymyksessä kohortti-ilmiö, jossa sukupolvikokemuksilla on tärkeä sija, vain onko kysymyksessä ikäkausi-ilmiö, jossa nuoruuden idealismi saa väistyä aikuistumisen myötä hiipivän materialismin tieltä? Aineisto viittaa enem-

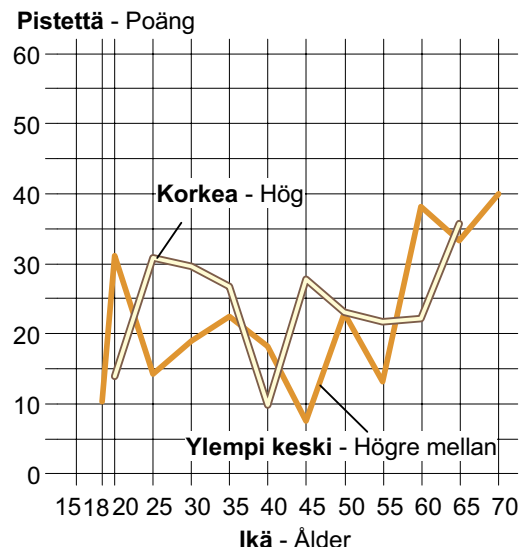
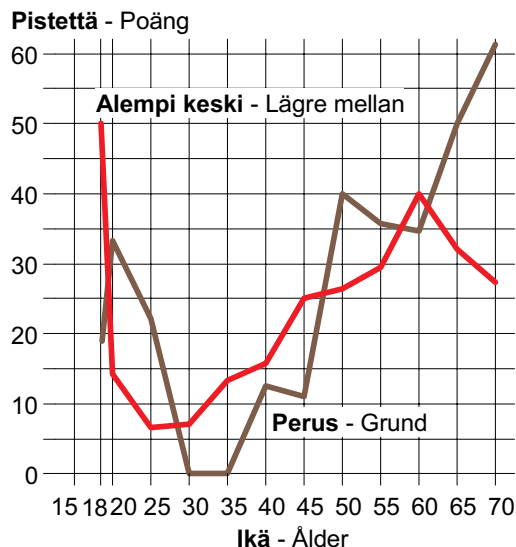
de att ett lågt tal betydde hög intensitet, och ett högt att man inte sorterar alls. Lägsta värdet (6) betydde att alla avfallsslag sorterades. Summaskalornas fördelning framgår av Figur 5.

På detta sätt mätt föreligger klara skillnader mellan olika befolkningsgrupper. Vi fick bestyrkning för den skillnad som finns mellan åldersgrupper i åsikterna om hur viktig miljömärkning och andra konsumtionsstyrande faktorer är: åldersgrupperna 35–45 är de lataste sorterarna. Men detta innebär inte automatiskt låg intensitet i återvinningen. För männens del nog, men kvinnorna i denna åldersgrupp är flitigare återvinnare än medeltalet.

När vi dessutom tog folks utbildning med i vår analys (Figur 6.) visade sig regelbunden avfallssortering vara mycket ovanlig i synnerhet bland lågt utbildade 30–40-åringar. Bland yngre och äldre åldersgrupper vara andelen regelbundna sorterare väsentligt större. Även bland de högre bildningsgrupperna återkommer fenomenet att 35–45-åringarna visar mindre intresse för återvinning än andra. Och även här är de äldsta åldersgrupperna flitigast.

### Kuvio 6 Lajittelun intensiteetti iän ja koulutuksen mukaan

Figur 6: Återvinningsintensitet enligt ålder och utbildningsnivå



män kohorttitulkintaan, sillä tätä vanhemmat, ns. suuriin ikäluokkiin kuuluvat ovat selvästi korkeammalla ympäristötietoisuuden tasolla.

Tutkimuksessa arvioidaan lopuksi miten Helsingin väestö jakautuu määrällisesti aiemmin käsitellyssä nelikentässä hahmotettuihin ryhmiin. Kuinka suuri osa kuuluu johdonmukaisiin, kuinka moni piittaamattomiin. Taulukoimalla muodostetut summamuuttujat ristiin voidaan osoittaa, minkä suuruiset osat väestöstä sijoittuvat edellä kuvattuun arvojen ja toiminnan muodostamaan kenttään.

Tässä analyysissä päädyttiinkin nelikentän sijasta 9-ruutuihin kenttään. Tulos paljastaa että molemmilla ulottuvuuksilla konsonanssin kärkeen sijoittuu ympäristöintensiteetin tiukemmassa rajauksessa noin 6 % miehistä ja 8 % naisista. Väljemmällä rajauksella nämä osuudet kohoavat noin kaksinkertaisiksi. Vastaavasti johdonmukaisen välinpitämättömästi ympäristönsuojeluun suhtautuvat ja jätteiden lajitteluun osallistuvat muodostavat varsin pienen, edellistä ryhmää vähäisemmäksi jäävän joukon. Laajassa määritelmässä sen osuus kohoaa miehistä kahdeksaan prosenttiin. Vielä pienempiä ovat ryhmät, joilla on korkea ilmaistu ympäristömyönteisyys, mutta lajittelun intensiteetti jää heikoksi. Hieman suurempi osuus koostuu niistä, joilla ilmaistu myönteisyys jää vähäiseksi, mutta lajitteluun osallistutaan silti tunnollisesti. Tämä tyyppi on miesten joukossa tavallisempi kuin naisten, kun taas edellisessä tapauksessa naisten edustus nousi suuremmaksi.

Frågan inställer sig osökt om det finns någon generationsspecifik upplevelse som leder till detta beteende bland människor i bästa arbetsålder. Rent forskningsmässigt handlar det om huruvida vi har att göra med ett kohortfenomen, där generationsspecifika kollektiva upplevelser är viktiga, eller med någonting som kommer med åldern, dvs. att ungdomens idealism får vika för vardagens materiella realiteter. Vårt material skulle närmast tala för kohortfenomenet, eftersom de som är äldre än 30–40-åringarna har en klart större miljömedvetenhet.

Vår studie bedömer till sist hur Helsingfors befolkning beträffande miljöattityd och -beteende uppdelas i de fyra typer vi nyss såg. Hur stor del är alltså konsekventa, hur stor del är nonchalanta. Tabell 3 visar en matris bestående av tre klasser av attitydintensitet på lodräta axeln och tre klasser av beteendintensitet på vågräta axeln. Talen anger hur stor del av befolkningen som hör till de olika grupperna, som alltså blev nio till antalet.

Varför nio rutor i stället för fyra? Främst därför att en indelning av normalfördelningen i två inte ger särskilt rena typer, och att en finare indelning därför behövdes. Med en snäv definition ligger både attitydintensiteten (ideal) och beteendintensiteten (verklighet) vid 6 procent bland männen och 8 procent bland kvinnorna inom kategorin konsekvent miljömedvetna, som alltså lever som de lär. Med en mindre snäv definition (Tabell 3) grovt sett fördubblas andelarna. I andra ändan finns alltså de konsekvent miljömed-

### Taulukko 3: Ympäristöintensiteetti lajittelun intensiteetin ja sukupuolen mukaan

Tabell 3: Attitydintensitet och beteendintensitet bland män och kvinnor

Ympäristöintensiteetti Attitydintensitet	Lajittelun intensiteetti (korkea intensiteetti=vähän pisteitä) Beteendintensitet (hög intensitet = lågt värde)							
	Miehet Män				Naiset Kvinnor			
	6–7	8–12	13–18	Yhteensä Totalt	6–7	8–12	13–18	Yhteensä Totalt
<b>Jako 1 (lavea)</b> Indelning 1 (icke-snäv)								
5–8	9,9	14,2	2,6	26,6	14,3	26,7	3,6	44,6
9–10	7,3	22,9	4,3	34,5	8,9	20,9	3,0	32,8
11–15	6,1	24,6	8,2	38,9	4,0	13,7	4,9	22,6
<b>Yhteensä</b> Totalt	23,4	61,6	15,0	100,0	27,2	61,4	11,4	100,0

Näiden ”puhtaiden tyyppien” osuus koko vastaajajoukosta kohosi miehillä 21 %:iin ja naisilla 27 %:iin. Käytettäessä laajempaa rajausta nousi miesten joukossa suurimmaksi ryhmäksi ne, joilla ilmaistu ympäristöasenne jäi matalaksi, mutta kierrätykseen osallistuttiin keskimääräisesti. Naisilla vastaavasti suurimmalla ryhmällä ilmaistu asenne oli hyvin ympäristömyönteinen, mutta kierrätys keskimääräistä.

vetna, d.v.s. de helt nonchalanta som inte sorterar eller återvinner vare sig i tanke eller gärning. Enligt en helt snäv definition är de bara ett fåtal, men med en bredare stiger deras andel till ca. 8 procent bland männen. Ännu mindre är de motstridiga grupper som säger sig vara mycket miljömedvetna men ändå är lata återvinnare, som alltså inte lever som de lär. Lite flera är sedan de som samvetsgrant återvinner trots att de inte uppger någon större miljömedvetenhet. Denna sistnämnda typ är vanligare bland män än kvinnor, medan kvinnorna dominerade bland dem som inte levde som de lärde.

De konsekvent miljövänliga och de nonchalanta stod sammanlagt för 21 procent av männen och 27 procent av kvinnorna. Den största gruppen bland männen blev med en icke-snäv avgränsning de som hade låg intensitet i miljöattityderna men ändå sorterade och återvann i genomsnittlig mån. Bland kvinnorna var den största gruppen de som var mycket miljömedvetna men ändå sorterade och återvann bara i genomsnittlig mån.

---

## Kirjallisuus: | Litteratur:

Haavisto, Teija – Lankinen, Markku (1991). Ympäristöasenteet Helsingissä 1989. Helsingin kaupungin tietokeskuksen tutkimuksia 1991:6

Lankinen, Markku (1973). Aukkaat ja kaupunkiympäristön ongelmat. Tutkimustoimisto Sosplan ky ja Suomen kaupunkiliitto, Kaupunkipäivät 1973.

Lankinen, Markku (1995). Ympäristöasenteet Helsingissä vuonna 1994. Helsingin kaupungin tietokeskuksen tutkimuksia 1995:13.

Lankinen, Markku ja Sairinen, Rauno (2000). Helsingiläisten ympäristöasenteet vuonna 2000. Helsingin kaupungin tietokeskus, tutkimuksia 2000:6.

Lankinen Markku (2005): Helsingiläisten ympäristöasenteet ja ympäristökäyttäytyminen vuonna 2005. Helsingin kaupungin tietokeskus, tutkimuksia. Ilmestyy syksyn aikana.