

HELSINGIN SEUDUN SUUNNAT

1 / 2006

ALUETALOUS JA ELINKEINOELÄMÄ

Suhdannotilanne on hyvä

Kuluttajat luottavat
työttömyystilanteen
paranemiseen

VÄESTÖ

Kehysalueelle
muuttovoittoa

TYÖMARKKINAT

Naisten ja miesten
työttömyysasteet lähes
samalla tasolla

ASUNTOMARKKINAT

Asuntojen rakentaminen
väheni pääkaupunki-
seudulla

LIIKENNE

Uusia autoja aiempaa
enemmän Helsingissä

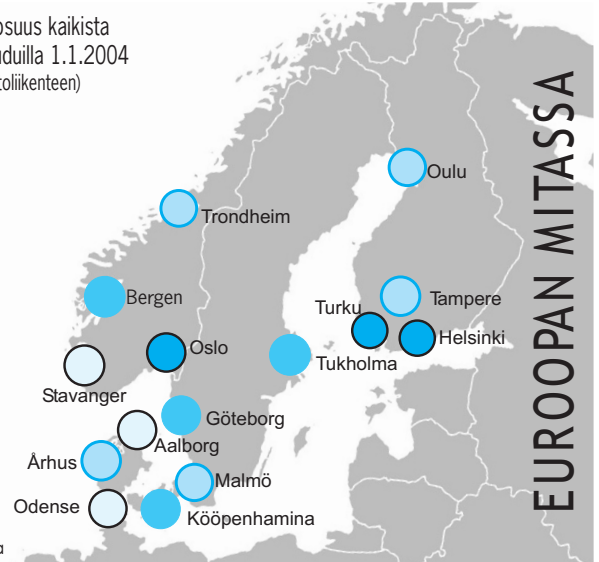
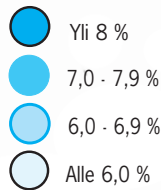
VALOKIILASSA

*Heikki A. Loikkanen ja
Ilkka Susiluoto*

Kuntien peruspalvelu-
tarjonnan kustannus-
tehokkuus vaihtelee

Ajankohtaiskatsaus seudun kehitykseen 3.3.2006

Liikenteen työpaikkojen osuus kaikista
työpaikoista kaupunkiseuduilla 1.1.2004
(sis. myös varastoinnin ja tietoliikenteen)



Liikenteen työpaikat painottuneet pääkaupunkiseuduille

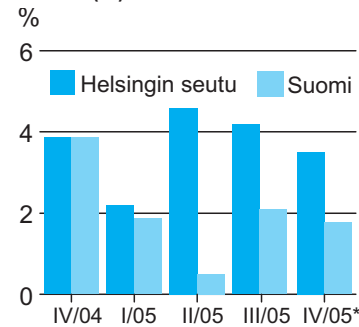
Helsingin seudulla oli vuoden 2004 alussa 58 210 liikenteen alan työpaikkaa. Osuus oli 8,9 prosenttia seudun työpaikoista ja vähän yli kolmasosa Suomen kaikkien toimialan paikoista. Turussa seudullinen työpaikkaosuus oli 8,1 prosenttia, Tampereella 6,6 prosenttia ja Oulussa 6,4 prosenttia.

Oslon seudulla oli 51 140 alan työpaikkaa ja osuus seudun työpaikoista oli 8,5 prosenttia. Osuus koko Norjan liikenteen työpaikoista oli kolmasosa. Tukholman seudun osuus kaikista alan työpaikoista Ruotsissa oli 29 prosenttia. Työpaikkojen määrä oli 75 370 ja osuus seudun työpaikoista oli 7,9 prosenttia. Kööpenhaminan seudulla oli 74 350 alan työpaikkaa eli 7,6 prosenttia seudun paikoista. Osuus Tanskan liikenteen työpaikoista oli 45 prosenttia.

Liikenteen toimialan työpaikat liittyvät rautateitse, maanteitse, putkikuljetuksena, vesiteitse tai ilmateitse tapahtuvaan matkustajien tai tavaroiden kuljetukseen. Myös niihin liittyvät tukitoiminnot kuten terminaali- ja pysäköintipalvelut, lastinkäsittely, varastointi jne. ovat mukana. Lisäksi mukaan lasketaan työpaikat, jotka kuuluvat posti- ja tietoliikennetoimintoihin, kuten puhelin-, matkapuhelin- ja dataliikenne. Matkatoimistojen ja muiden matkailua palvelevien alojen työpaikat sisältyvät myös toimialaan.

Tuotannon volyyymi

Muutos (%) edellisestä vuodesta

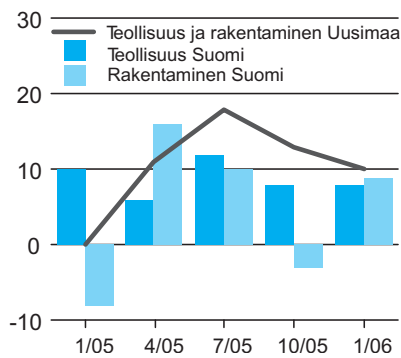


* ennakoarvio

Lähde: Tilastokeskus sekä YTV ja Seppo Laakso

Teollisuuden ja rakentamisen odotukset suhdannenäkymistä

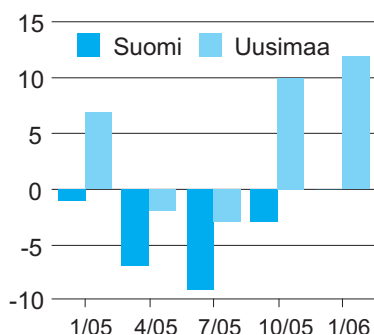
Saldoluku



Lähde: Elinkeinoelämän keskusliitto, EK, suhdannebarometri

Palveluyritysten odotukset suhdannenäkymistä

Saldoluku



Lähde: Elinkeinoelämän keskusliitto, EK, suhdannebarometri

ALUETALOUS

Tuotanto kasvoi melko vahvasti

Tuotanto kasvoi Helsingin seudulla melko vahvasti vuoden 2005 neljännellä neljänneksellä, ennakoarvion mukaan noin 3,5 prosenttia edellisvuodesta. Viime vuoden kolmannen neljänneksen kasvu osoittautui selvästi suuremmaksi - noin 4 prosentiksi - kuin edellisen katsauksen ennakoarvio. Kokonaisuudessaan Helsingin seudun tuotannon kasvuarvio viime vuodelle on noin 3,5 prosenttia, jota voidaan Euroopan mittakaavassa pitää voimakkaana kasvuna. Palvelut liike-elämälle sekä kauppa olivat viime vuoden lopulla nopeimmin kasvaneet toimialat. Myös kaikki muut palvelualat sekä rakentaminen ja teollisuus olivat selvässä nousussa, joten kasvu oli laajapohjaista. Helsingin seudun tuotanto nousi viime vuonna selvästi enemmän kuin koko maassa, arvion mukaan ero oli lähes 2 prosenttiyksikköä. Osa erosta selittyy paperiteollisuuden työkiestillä, joka ei juuri vaikuttanut Helsingin seudulla, mutta sitä voimakkaammin muualla maassa.

Suhdantetilanne on hyvä

Teollisuus ja rakentaminen

Uudenmaan teollisuuden ja rakentamisen suhdantetilanne on hyvä Elinkeinoelämän keskusliiton Suhdannebarometrin mukaan. Tammikuussa saldoluku oli 10 ja lähikuukausina suhdantetilanteen ennakoidaan edelleen paranevan. Yrityksistä 12 prosenttia ennakoii suhdanteiden paranemista. Tuotanto kasvoi odotusten mukaisesti viime vuoden lopulla, ja tuotannon ennakoidaan hieman lisääntyvän myös lähikuukausina. Vuositasolla tuotanto on kasvanut selvästi.

Myyntihinnat ovat nousussa ja kannattavuus on kohentunut. Kilpailuasemia on parannettu kotimaassa viime kuukausina, mutta vientimarkkinoilla kilpailuasema on heikentynyt. Heikko kysyntä ja ammattityövoiman puute ovat yleisimmät tuotannonrajoitteet. Investoinnit ovat kasvaneet hieman vuoden takaisesta.

Myös koko maassa tämänhetkistä suhdantetilannetta kuvataan jo hieman normaalia paremmaksi. Kuluvan vuoden alkupuolella suhdanteiden odotetaan jonkin verran vahvistuvan. Teollisuusyritysten suhdannenäkymiä mittaava saldoluku oli tammikuussa 8. Luku säilyi samana kuin edellisessä, lokakuussa tehdyssä tiedustelussa. Rakentamisen suhdannenäkymien saldoluku oli tammikuussa 9. Lokakuussa vastaava lukema oli -3.

Uudellamaalla teollisuuden ja rakentamisen henkilökunnan määrä on pysynyt viime kuukausina lähes ennallaan, ja vuositasolla työvoima on supistunut hieman. Lähikuukausina työvoima pysynee ennallaan.

Koko maassa teollisuusyritysten työvoima oli viime vuoden lopulla kohtalaisessa kasvussa. Seuraavan kolmen kuukauden aikana teollisuuden henkilöstön arvioidaan kokonaisuutena pysyvän lähes ennallaan. Rakennusyritysten henkilökunnan määrä kasvoi selvästi loppuvuonna. Kasvu oli

jopa hieman aiempia odotuksia parempaa. Rakennusyritykset odottavat työvoimansa määrän yhä kasvavan hieman kuluvan vuoden alkupuolella.

Uudellamaalla Suhdannebarometriin haastateltiin 158 teollisuuden ja rakentamisen yritystä, joihin kuului henkilökuntaa noin 44 500. Palveluyrityksiä oli mukana haastattelussa 264 ja niillä oli 1 902 700 työntekijää.

Palveluyritykset

Palveluyritysten ajantasainen suhdannetilanne oli tammikuussa 2006 tavanomaista parempi Uudellamaalla. Suhdanteiden ennakoitaan edelleen paranevan lähiaikoina, saldoluku oli tammikuussa 12. Lokakuussa 2005 suhdannenäkymien saldoluku oli 10. Uudenmaan palveluyritysten suhdannekuva on koko maan keskiarvoa kirkkaampi. Koko maassa palveluyritykset odottavat suhdanteiden pysyvän lähiaikoina ennallaan. Suhdannenäkymien saldoluku oli tammikuussa 0 (lokakuussa -3). Suhdanteiden kohenemista odotti tammikuussa 15 prosenttia vastaajista ja niiden heikkenemistä samoin 15 prosenttia yrityksistä. Saldoluku saadaan, kun myönteisten vastausten prosenttiosuudesta vähennetään kielteisten vastausten prosenttiosuudet.

Uudenmaan palveluyritysten myynti lisääntyi yleisesti viime vuoden lopulla. Myynti oli myös vuoden takaista runsaampaa. Myyntinäkömät ovat hyvät, ja myynnin ennakoitaan kasvavan lähikuukausina liki 5 prosentin vuosivauhtia. Uudellamaalla kannattavuus on kohentunut viime kuukausina, ja kannattavuuden ennakoitaan olevan lähikuukausina hieman vuoden takaista paremman.

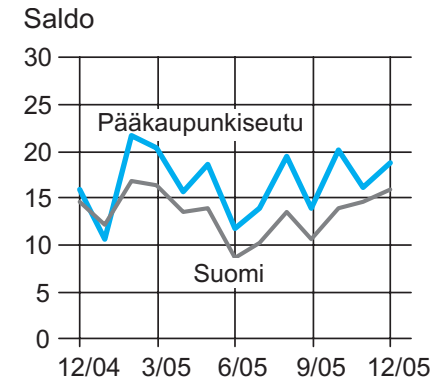
Henkilökunnan määrä kasvoi hieman vuoden 2005 lopulla. Henkilökuntaa suunnitellaan palkattavan vähän lisää kuluvan vuoden alussa. Myös koko maassa palveluyritysten henkilökunnan määrä kasvoi hieman viime vuoden lopulla. Seuraavan kolmen kuukauden aikana suuntaan ei odoteta muutoksia, vaan palvelualojen yhteenlasketun henkilöstömäärän arvioidaan jatkavan loivaa kasvua.

Kuluttajat luottavat työttömyystilanteenkin paranemiseen

Kuluttajien luottamusindikaattori oli joulukuussa pääkaupunkiseudulla 18,9 ja koko maassa se oli 16,1. Myös loka- ja marraskuussa pääkaupunkiseudun kuluttajilla oli muuta maata valoisammat odotukset. Lokakuussa saldoluku oli pääkaupunkiseudulla 20,1 ja marraskuussa 16,2. Koko maassa luku oli lokakuussa 14 ja marraskuussa 14,6.

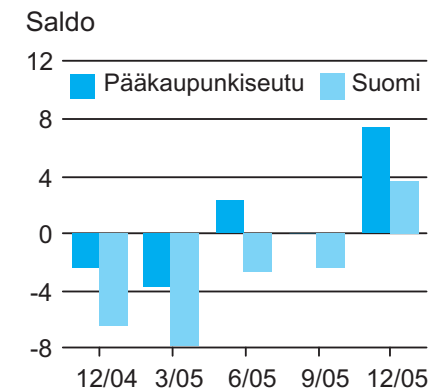
Etenkin luottamus työttömien määrän vähenemiseen on vahvistunut sekä pääkaupunkiseudulla että koko maassa elokuusta lähtien. Heinäkuussa viidesosa kuluttajista oletti työttömiä olevan jonkin verran vähemmän vuoden kuluttua. Joulukuussa osuus oli 41 prosenttia. Neljäsosa vastaajista oletti heitä olevan vuoden kuluttua haastatteluhetkeä enemmän. Työttömien määrää kuvaava saldoluku oli joulukuussa pääkaupunkiseudulla 7,5, marraskuussa se oli 0 ja lokakuussa 2,3. Koko maassa joulukuun arvo oli 3,6. Marraskuussa se oli -2,6 ja lokakuussa -2,2.

Kuluttajien luottamusindikaattori



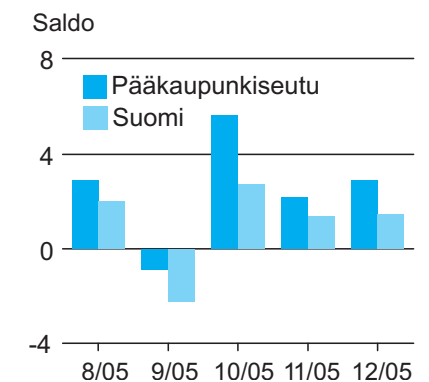
Lähde: Tilastokeskus, kuluttajabarometri

Kotitalouksien odotukset työttömyystilanteen kehityksestä seuraavien 12 kuukauden aikana



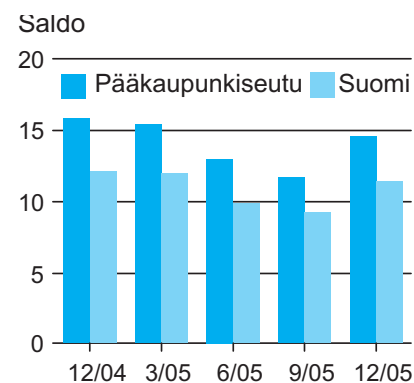
Lähde: Tilastokeskus, kuluttajabarometri

Kotitalouksien odotukset Suomen talouden kehityksestä seuraavien 12 kuukauden aikana



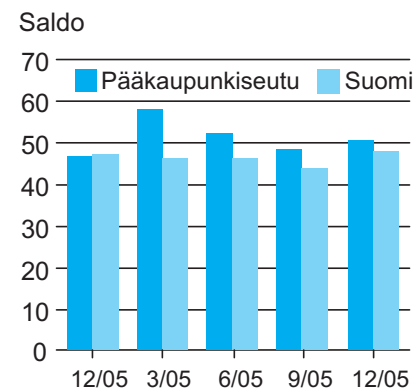
Lähde: Tilastokeskus, kuluttajabarometri

Kotitalouksien odotukset oman talouden kehityksestä seuraavien 12 kuukauden aikana



Lähde: Tilastokeskus, kuluttajabarometri

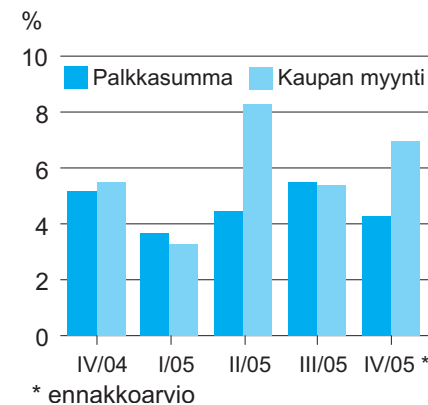
Kotitalouksien odotukset säästämismahdollisuuksista seuraavien 12 kuukauden aikana



Lähde: Tilastokeskus, kuluttajabarometri

Palkkasumma ja kaupan myynti Helsingin seudulla

Muutos (%) edellisestä vuodesta



* ennakoarvio

Lähde: Tilastokeskus, Suhdannepalvelu ja Seppo Laakso

Pääkaupunkiseudun kuluttajat ovat muuta maata luottavaisempia myös Suomen taloudellisen tilanteen kehitykseen seuraavan 12 kuukauden aikana. Sitä kuvaava saldoluku oli pääkaupunkiseudulla 2,9 ja koko maassa 1,4 joulukuussa. Pääkaupunkiseudulla viidesosa oletti sen olevan huonomman ja 27 prosenttia ennakoiti sen paremmaksi vuoden kuluttua. Vahvimmat oletukset Suomen taloudellisen tilanteen paranemisesta kuluttajilla oli viime vuoden ensimmäisellä neljänneksellä.

Oman talouden suhteen luottamus on ollut vahvaa koko viime vuoden ajan sekä pääkaupunkiseudulla että koko maassa. Pääkaupunkiseudulla kuluttajat ovat olleet tämänkin suhteen muuta maata toiveikkaampia. Saldoluku oli joulukuussa koko maassa 11,3 ja 14,6 pääkaupunkiseudulla, jossa kolmasosa kyselyyn vastanneista oletti oman taloudellisen tilanteensa paranevan vuoden aikana. Vahvinta luottamus pääkaupunkiseudulla omaan talouteen oli lokakuussa, jolloin saldoluku oli 19. Pääkaupunkiseudulla joulukuussa 28,8 prosenttia kuluttajista oletti käyttävänsä vuoden 2006 aikana enemmän rahaa kestotavaroihin kuin kuluneen vuoden aikana. Aikomus ostaa auto oli 18,5 prosentilla vastaajista. Vastaava osuus koko maassa oli 16,7 prosentilla kuluttajista.

Myös omiin säästämismahdollisuuksiin uskottiin loppuvuodesta vahvasti sekä pääkaupunkiseudulla että koko maassa. Sitä kuvaava saldoluku oli pääkaupunkiseudulla joulukuussa 50,8 ja koko maassa 48,2. Vuonna 2005 luottamus oli pääkaupunkiseudulla vahvinta touko- ja elokuussa, jolloin indikaattorin arvo oli vähän yli 59. Joulukuussa 2,6 prosenttia seudun talouksista velkaantui ja 3,9 niistä käytti säästöjä kulutuksensa kattamiseen.

Kaupan myynti ja nimellinen palkkasumma kasvussa

Helsingin seudulla kaupan myynti kasvoi 7 prosenttia viime vuoden viimeisellä neljänneksellä edellisvuoden vastaavaan ajankohtaan verrattuna ennakkotietojen mukaan. Edellisen neljänneksen kasvu oli 5,4 prosenttia ja viime vuoden toisella neljänneksellä kasvu oli 8,3 prosenttia.

Helsingin seudun nimellispalkkojen nousu oli vuoden 2005 viimeisellä neljänneksellä 4,3 prosenttia ennakkotietojen mukaan. Vuoden toisella neljänneksellä lisäystä oli 5,5 prosenttia edellisvuoden vastaavaan ajankohtaan verrattuna.

Pääkaupunkiseudulla kaikkien toimialojen palkkojen nousu oli marraskuussa 5,3 prosenttia ja lokakuussa se oli 3,6 prosenttia. Teollisuuden palkkasumma kasvoi 4,7 prosenttia ja rakentamisen 6,9 prosenttia viime vuoden marraskuussa edellisvuoteen verrattuna. Kaupan alalla lisäys oli 4,7 prosenttia ja liike-elämän palveluissa nousua oli 6,4 prosenttia.

Palkkasummalla tarkoitetaan kalenterikuukauden aikana maksettua ennakonpidätyksen alaisia palkkoja, joiden perusteella yritykset maksavat työnantajan sosiaaliturvamaksua. Palkkasumma kuvaa bruttomääräisten palkkojen kehitystä. Palkkasummaindikaattoreista on poistettu optioiden vaikutus. Tiedot tuotetaan summaamalla yritysten kuukausittaiset palkkasumatiedot.

VÄESTÖ

Seudun väestö kasvoi viime vuonna 11 300 henkilöllä

Helsingin seudulla syntyi viime vuonna 15 320 lasta ja kuolleiden määrä oli 8 680 henkilöä. Muuttovoitto toi seudulle 4 650 uutta asukasta, joten kokonaisuudessaan väestömäärä kasvoi 11 290 henkilöllä.

Helsingissä syntyi viime vuoden aikana 6 090 lasta ja kuolleita oli 4 700, joten luonnollinen väestökasvu oli 1 390 henkilöä Tilastokeskuksen ennakkotietojen mukaan. Lisäksi muuttovoitto lisäsi asukasmäärää 590 henkilöllä. Näin ollen kokonaisuudessaan Helsingin väestömäärä kasvoi 1 980 asukkaalla vuoden 2005 aikana. Neljännesvuodessa lapsia syntyy noin 1 500 ja kuolleiden määrä on noin 1 100 henkilöä. Viime vuoden ensimmäisellä neljänneksellä tulo- ja lähtömuuttajien lukumäärät olivat lähes samat ja toisella neljänneksellä muuttotappio oli noin 500 asukasta. Kolmannen neljänneksen muuttovoitto oli noin 1 200 ja viimeisen neljänneksen noin 200 asukasta. Helsingissä oli 560 905 asukasta tämän vuoden alussa.

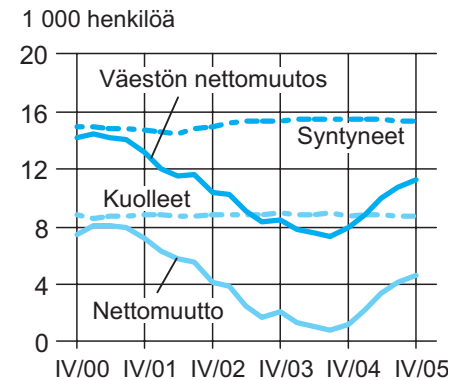
Espoon väkimäärä kasvoi viime vuoden aikana 4 150 espoolaisella. Syntyneitä oli 3 360 ja kuolleita 1 180. Muuttovoitto toi Espooseen lisää 1 970 henkilöä. Kolmen kuukauden aikana syntyneitä on noin 800 ja kuolleita lähes 300. Ensimmäisen neljänneksen muuttovoitto oli noin 100, toisen 400 ja kolmannen 1 100 asukasta. Vuoden viimeisen vuosineljänneksen muuttovoitto oli lähes 350 uutta espoolaista. Tämän vuoden alussa espoolaisia oli 231 704 ja Kauniaisten asukasluku oli 8 457.

Vantaalla väestö kasvoi 1 790 asukkaalla. Luonnollinen väestönlisäys oli 1 500 henkilöä ja muuttovoitto toi 300 uutta asukasta vuonna 2005. Vuosineljänneksellä syntyi noin 600 lasta ja kuolleita oli noin 200. Viime vuoden ensimmäisellä neljänneksellä tulomuuttajia oli 470 lähtömuuttajaa enemmän ja toisella vuosineljänneksellä muuttovoitto oli 80 henkilöä. Loppuvuoden neljänneksillä sen sijaan oli muuttotappiota. Se oli vuoden kolmannella neljänneksellä noin 200 henkilöä ja viimeisellä neljänneksellä 50 asukasta. Vuodenvaihteessa Vantaan väkiluku oli 187 281.

Kehysalueen väestömäärä kasvoi 3 390 asukkaalla. Luonnollinen väestönlisäys oli viime vuonna 1 560 asukasta, sillä syntyneitä oli 3 260 ja kuolleita 1 700. Muuttovoitto lisäsi asukasmäärää 1 830 henkilöllä. Kehysalueella syntyi neljännesvuodessa noin 800 lasta ja kuolleiden määrä oli noin 400 asukasta. Muuttovoitto oli viime vuoden ensimmäisellä vuosineljänneksellä noin 400 ja toisella neljänneksellä noin 1 000 henkilöä. Heinä–syyskuussa muuttovoitto oli vain 10 henkilöä ja vuoden viimeisellä neljänneksellä lähes 350 asukasta. Kehysalueen asukasmäärä oli 226 022.

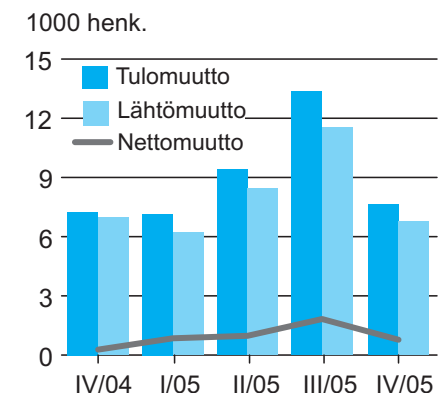
Ulkomailta Helsingin seudulle muuttajia oli viime vuonna 8 400 henkilöä ja ulkomaille muutti 4 940, joten muuttovoitto oli 3 460 asukasta. Helsingin ulkomainen muuttovoitto oli 1 950, Espoossa 650 ja Vantaalla 450 henkilöä. Kehysalueella se oli 370 henkilöä.

Väestönmuutos ja sen osatekijät Helsingin seudulla Liukuva vuosisumma



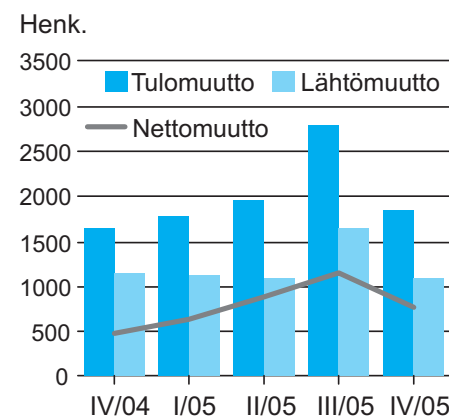
Lähde: Tilastokeskus, väestötillastot

Nettomuutto Helsingin seudulla



Lähde: Tilastokeskus, väestötillastot

Ulkomainen nettomuutto Helsingin seudulle

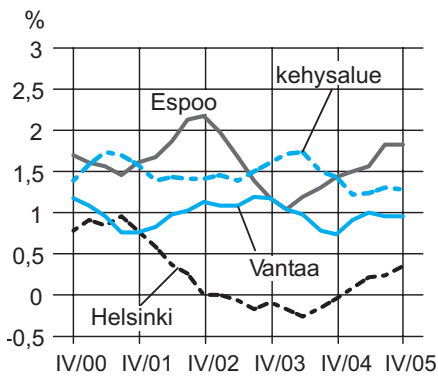


Lähde: Tilastokeskus, väestötillastot

Väestönmuutos Helsingin seudulla

alueittain

Väestönmuutoksen osuus(%) väestöstä



Lähde: Tilastokeskus, väestötilastot

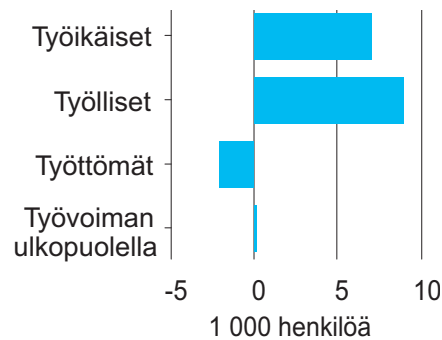
Helsingin seudun ja muun Suomen välinen muuttovoitto oli viime vuoden aikana 1 190 henkilöä, sillä muualle Suomeen muuttajia oli 28 140 ja seudulle muualta Suomesta tulomuuttajia oli 29 330. Helsinki sai muualta Suomesta muuttovoittoa 3 270 henkilöä ja Espoo 150 asukasta. Vantaalta muutti enemmän muualle Suomeen kuin oli tulomuuttajia eli muuttotappio oli viime vuonna 480 henkilöä. Myös kehysalueella oli muuttotappiota muuhun Suomeen nähden, 1 750 asukasta.

Kehysalueelle muuttovoittoa seudun sisäisessä muutossa

Kehysalueella oli tulomuuttajia seudun sisäisessä muutossa viime vuonna 9 300 henkilöä ja lähtömuuttajia oli 6 100. Näin ollen kehysalueen muuttovoitto seudun sisäisessä muutossa oli 3 200 asukasta. Helsingissä muuttotappio muualle seudulle oli 4 630 helsinkiläistä. Espossa muuttovoitto oli 1 170 ja Vantaalla 330 uutta asukasta.

Työikäisten (15–74 v.) määrä ja pääasiallinen toiminta Helsingin seudulla

Muutos edellisestä vuodesta



Lähde: Tilastokeskus, työvoimatutkimus

TYÖMARKKINAT

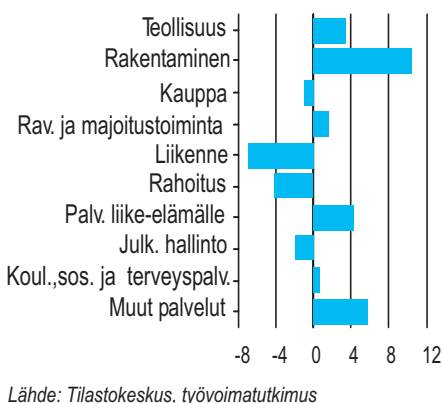
Työttömiä entistä vähemmän

Helsingin seudulla työikäiseen väestöön kuului viime vuoden viimeisellä neljänneksellä 959 400 henkilöä, joista työllisiä oli 654 200 ja työttöminä 38 600. Työvoiman ulkopuolella oli 266 600 henkilöä. Työllisten määrä lisääntyi 1,3 prosenttia eli 8 600 henkilöä verrattuna vuoden 2004 loka-joulukuuhun. Työttömien määrä supistui 4,9 prosenttia ja työvoiman ulkopuolella olleiden määrä säilyi samalla tasolla.

Koko Suomessa työikäistä väestöä oli 3 953 500, josta työllisiä oli 2 397 500 ja työttömiä oli 196 900. Työllisten määrä kasvoi 2,1 prosenttia ja työttömien määrä supistui 2,3 prosenttia. Koko maassa työvoiman ulkopuolella olevien määrä laski 2,1 prosenttia.

Toimialojen kehitys Helsingin seudulla

Työllisen työvoiman muutos (%) edellisestä vuodesta



Lähde: Tilastokeskus, työvoimatutkimus

Helsingin seudulla työllisestä työvoimasta yksityisen sektorin palveluksessa oli 494 500 henkilöä eli kolme neljäsosaa. Julkisen sektorin työntekijöistä oli kaksi kolmasosaa kuntien tai kuntayhtymien palveluksessa. Yhteensä julkisen sektorin palveluksessa oli 159 400 työntekijää Helsingin seudulla ja koko Suomessa heitä oli 653 900. Yksityisen sektorin palveluksessa oli 1 741 800 työntekijää koko maassa eli 73 prosenttia työllisestä työvoimasta. Julkisen sektorin työntekijöistä runsas viidesosa työskenteli valtion palveluksessa.

Loka-joulukuussa Helsingin seudun työllisestä työvoimasta, 44 prosenttia oli Helsingissä. Espoon osuus oli vähän alle viidesosa ja Vantaan 16 prosenttia. Kehysalueen osuus oli viidesosa. Edellisvuoden vastaavaan ajankohtaan verrattuna Helsingissä työllinen työvoima oli kasvanut 4,6 prosenttia ja Espossa vähennys oli 3,4 prosenttia. Vantaalla ja kehyskunnissa määrät olivat käytännöllisesti katsoen samalla tasolla kuin vuotta aikaisemminkin.

Helsingin seudulla työllisestä työvoimasta oli eniten työntekijöitä terveydenhuollon, sosiaalihuollon ja koulutuksen palveluksessa. Heidän määränsä oli vuoden 2005 viimeisellä neljänneksellä 128 500 henkilöä. Toiseksi eniten oli liike-elämän palveluissa, 116 100 työntekijää. Kaupan työntekijöiden määrä oli 104 100. Eniten työllisen työvoiman määrä kasvoi rakentamisessa verrattaessa tilannetta edellisvuoden vastaavaan ajankohtaan. Lisäystä oli kymmenesosa. Suurin vähennys työllisten määrässä oli liikenteessä, jossa laskua oli 6,9 prosenttia eli 3 800 työntekijää. Myös rahoitussektorin työntekijöiden määrä supistui, kaikkiaan 4,2 prosenttia eli 1 000 henkilöä.

Naisten ja miesten työttömyysasteet lähes samalla tasolla

Työttömyysaste oli Helsingin seudulla viime vuoden viimeisellä neljänneksellä 5,6 prosenttia. Se oli laskenut 0,3 prosenttiyksikköä vuoden takaiseen tilanteeseen verrattuna Tilastokeskuksen otantaan perustuvien tietojen mukaan. Koko maassa se oli 7,6 prosenttia ja lasku oli 0,3 prosenttiyksikköä. Miehiä oli työttömänä työvoimasta Helsingin seudulla 5,8 prosenttia ja naisia 5,4 prosenttia. Koko Suomessa eroa oli enemmän, sillä miesten työttömyysaste oli 7,2 prosenttia ja naisten 8,1 prosenttia.

Työministeriön rekisteritietojen mukaan Helsingin seudun työttömyysaste oli joulukuussa 7,8 prosenttia ja vähennystä oli 0,5 prosenttiyksikköä. Koko Suomen työttömyysaste oli joulukuussa 11,1 prosenttia ja vähennystä edellisvuoteen oli 0,8 prosenttiyksikköä. Kehysalueen työttömyysprosentti oli 6,5 prosenttia ja Vantaalla se oli 8,0 prosenttia. Espoon työttömyysaste oli 6,3 prosenttia. Helsingissä työttömyysaste oli 9,0 työministeriön mukaan ja 6,8 prosenttia Tilastokeskuksen mukaan.

Työllisyysaste oli Helsingin seudulla loka–joulukuussa 73,8. Työllisten osuus 15–64-vuotiaasta väestöstä koko maassa oli 67,7 prosenttia.

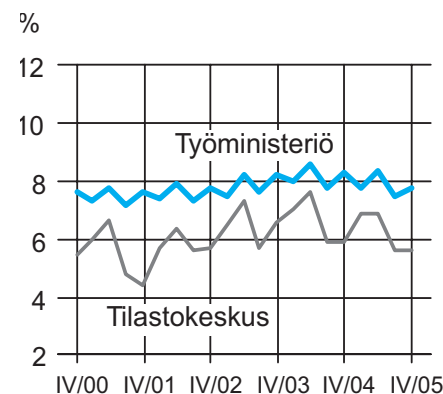
Nuoriso- ja pitkäaikaistyöttömyys laskussa

Nuorisotyöttömien määrä laski vuoden aikana Helsingin seudulla 690 henkilöllä ja heitä oli 3 880 viime joulukuussa. Helsingissä oli 1 830 alle 25-vuotiaasta työtöntä. Espoossa heitä oli 610 ja Vantaalla 750. Helsingin seudun nuorisotyöttömyys oli laskenut vuoden aikana 15 prosenttia. Vantaalla vähennystä oli 5,7 prosenttia, Espoossa 8,7 prosenttia ja Helsingissä 16,9 prosenttia. Koko maassa nuorisotyöttömiä oli 31 550. Edellisvuoteen verrattuna laskua oli 12,1 prosenttia.

Loka–joulukuussa yli vuoden työttöminä olleita oli 15 320 henkilöä Helsingin seudulla, jossa työttömien määrä laski 6,5 prosenttia vuoden 2004 viimeiseen neljännekseen verrattuna. Helsingiläisiä pitkäaikaistyöttömiä heistä oli 54,9 prosenttia. Espoossa oli 14,1 prosenttia seudun pitkäaikaistyöttömistä. Vantaalla osuus oli 15,7 prosenttia ja kehysalueella 15 prosenttia. Koko maassa yli vuoden työttöminä olleita oli 70 400 ja edellisvuoteen heidän määränsä oli laskenut 7,0 prosenttia.

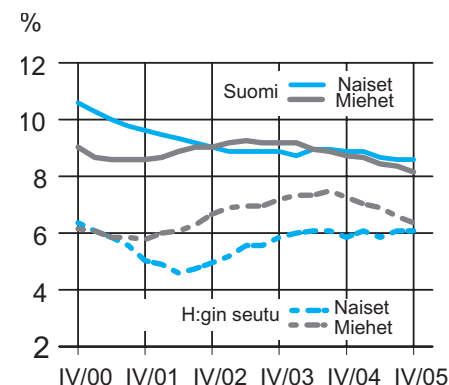
Helsingissä pitkäaikaistyöttömien määrä laski vuoden takaiseen tilanteeseen verrattuna 7,7 prosenttia. Espoossa vähennys oli 9,1 prosenttia ja kehysalueella se oli 5,4 prosenttia. Vantaalla määrä oli säilynyt suunnilleen vuoden takaisella tasolla, sillä laskua oli 0,8 prosenttia.

Työttömyysaste (%) Helsingin seudulla



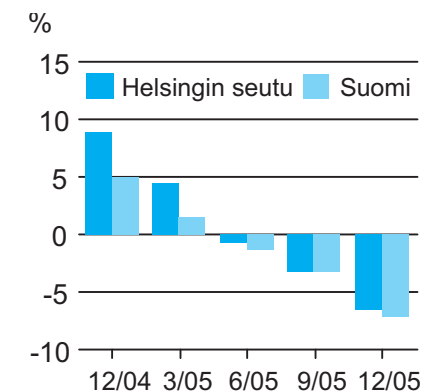
Lähde: Tilastokeskus, työvoimatutkimus ja työministeriö, työnvälitystilasto

Työttömyysaste (%), naiset ja miehet



Lähde: Tilastokeskus, työvoimatutkimus

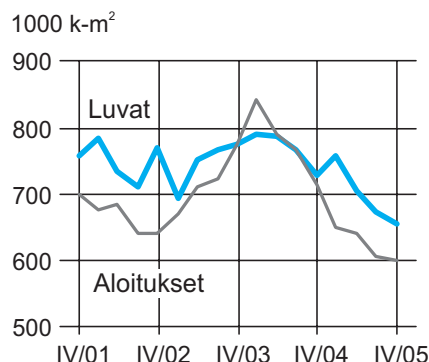
Pitkäaikaistyöttömyys Muutos (%) edellisestä vuodesta



Lähde: Työministeriö, työnvälitystilasto

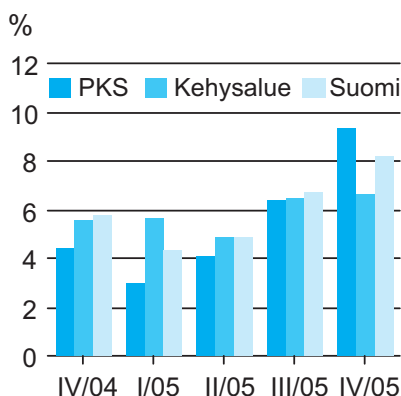
ASUNTOMARKKINAT

Asuinrakennusten rakennusluvut ja aloitukset pääkaupunkiseudulla Kerrosneliometriä, liukuva vuosisumma



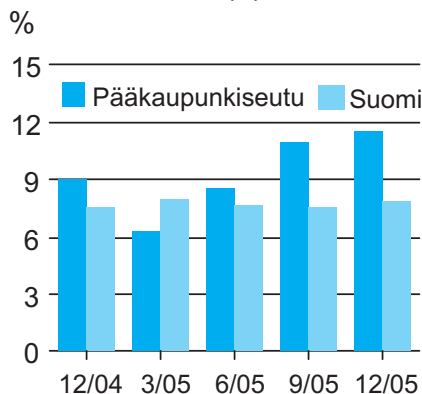
Lähde: Helsingin, Espoon ja Vantaan kaupungit

Asuntojen hintaindeksi (1983 = 100) Muutos (%) edellisestä vuodesta



Lähde: Tilastokeskus, asuntojen hinnat

Asunnon ostoa suunnittelevien kotitalouksien osuus (%)



Lähde: Tilastokeskus, kuluttajabarometri

Asuntojen rakentaminen väheni pääkaupunkiseudulla

Pääkaupunkiseudulla rakentamisen aloitukset kerrosaloina supistuivat runsaan kolmanneksen viime vuoden viimeisellä neljänneksellä edellisvuoteen verrattuna. Myönnettyjä lupia kerrosaloina laskeen oli 38 prosenttia vähemmän ennakkotietojen mukaan.

Helsingissä aloitettiin viime vuoden viimeisellä neljänneksellä 51 000 kerrosneliömetrin rakentaminen asuintarkoituksiin ja lupia myönnettiin 53 000 kerrosneliömetrille. Täten myönnetyt luvat laskivat 39 prosenttia ja aloitukset 33 prosenttia edellisvuoteen verrattuna. Vantaalla asuinrakennuksiksi aloitettiin rakentamaan 42 000 kerrosneliömetriä. Siellä lupa myönnettiin 47 000 kerrosneliömetrille. Vantaalla viimeisellä neljänneksellä luvat kasvoivat neljänneksen ja rakentaminen lisääntyi puolella. Espoossa asuinrakennuksiin lupia myönnettiin 46 000 kerrosneliömetrille ja aloitettiin 47 000 kerrosneliömetrin rakentaminen. Lupia myönnettiin neljännes edellisvuotta enemmän ja aloitus lisääntyi 18 prosentilla.

Viime vuoden aikana pääkaupunkiseudulla aloitettiin 657 000 kerrosneliömetrin rakentaminen asumistarkoituksiin. Edellisvuoden aloituksiin verrattuna aloitukset laskivat lähes 16 prosenttia ja myönnetyt luvat asuinneliömetreille 10 prosenttia. Helsingissä aloitettiin rakentamaan asunnoiksi 218 000, Vantaalla 174 000 ja Espoossa 210 000 kerrosneliömetriä.

Asuntojen kysyntä nostaa edelleen niiden hintoja

Vuoteen 2000 verrattaessa vanhojen asuntojen neliöhinnat ovat nousseet pääkaupunkiseudulla 30,6 prosenttia ja koko maassa 29,3 prosenttia. Pääkaupunkiseudulla asuntojen keskimääräinen neliöhinta oli 2 509 euroa viime vuonna. Helsingissä se oli 2 743, Espoossa 2 333 ja Vantaalla 1 847 euroa. Loka-joulukuussa keskihinta oli neliömetriä kohti edellisvuoden vastaavaan ajankohtaan verrattuna Helsingissä 298 euroa, Espoossa 127 euroa ja Vantaalla 110 euroa korkeampi. Kehysalueella nousu oli 121 euroa.

Huoneistotyyppittäin keskimääräisissä neliöhinnoissa oli merkittäviä eroja. Loka-joulukuussa kehyskunnissa yksión neliöhinta oli 1 550, Vantaalla 2 091, Espoossa 2 524 ja Helsingissä 3 286 euroa. Helsingin kalleimmalla alueella yksión neliöhinta oli 4 269 euroa ja edullisimmalla alueella 2 397 euroa. Yksión keskimääräinen neliöhinta oli kasvanut vuoden 2004 viimeiseen neljännekseen verrattuna Helsingissä 14 prosenttia, Espoossa 8 prosenttia ja Vantaalla lähes 6 prosenttia. Kehyskunnissa keskimääräinen hinta oli lähes ennallaan ja vähennystä oli vajaa prosentti.

Kolmioiden ja sitä suurempien asuntojen neliöhinta oli Espoossa 2 098 euroa ja Vantaalla 1 691 euroa viime vuoden loka-joulukuussa. Helsingissä se oli 2 885 ja kehyskunnissa 1 452 euroa. Kyseisten asuntojen neliöhinnan nousu oli vuoden aikana Helsingissä 11 prosenttia. Kehyskunnissakin suurien asuntojen neliöhinnat olivat nousseet runsas 7 prosenttia. Espoossa ja Vantaalla nousu oli samaa luokkaa kuin yksiiöissäkin.

Joulukuussa pääkaupunkiseudun kuluttajista 11,5 prosenttia aikoi ostaa varmasti tai mahdollisesti asunnon seuraavan 12 kuukauden aikana. Marraskuussa osuus oli korkea eli 15,3 prosenttia. Koko maassa osuus oli joulukuussa 7,9 prosenttia ja marraskuussa 9 prosenttia Tilastokeskuksen kuluttajabarometrin mukaan.

LIIKENNE

Uusia autoja aiempaa enemmän Helsingissä

Viime vuoden aikana rekisteröitiin koko maassa 166 141 uutta autoa. Ensirekisteröintejä oli Helsingissä samana aikana 28 939 ja lisäystä edellisvuoteen verrattuna oli lähes kuusi prosenttia. Koko maassa määrä oli lähes edellisvuoden tasolla ja nousua oli noin prosentti. Vuoden viimeisellä neljänneksellä Helsingissä rekisteröitiin 6 317 uutta autoa ja koko maassa 29 713 autoa. Helsingissä lisäystä oli edellisvuoden loka–joulukuuhun verrattuna 2,4 prosenttia, sen sijaan koko maassa uusien autojen rekisteröinti laski 8,3 prosenttia.

Lentoliikenteen matkustajamäärät nousseet, laivaliikenteessä määrät lähes ennallaan

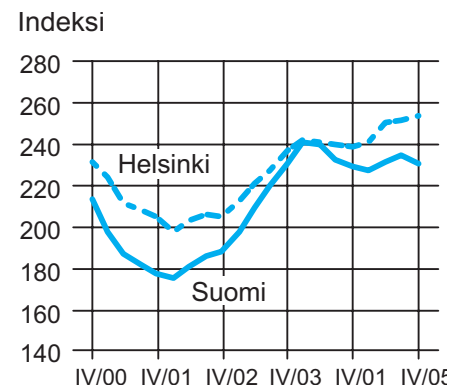
Vuoden 2005 aikana laivaliikenteen matkustajamäärä Helsingin satamissa oli 9,3 milj. matkustajaa ja edellisen vuoden aikana se oli 176 000 matkustajaa vähemmän. Vuoden viimeisellä neljänneksellä määrä oli vähän yli 2 milj. laivamatkustajaa ja lisäystä edellisvuoden vastaavaan ajankohtaan oli noin prosentti.

Lentoliikenteen matkustajamäärä oli Helsinki–Vantaan lentoasemalla viime vuonna runsas 11 milj. matkustajaa ja lisäys edelliseen vuoteen oli 471 000 lentomatkustajaa. Viimeisenkin neljänneksen matkustajamäärä kasvoi vuoden 2004 loka–joulukuuhun verrattuna 6,7 prosenttia.

Satamien tavaraliikenne supistunut, rautateillä lisäystä

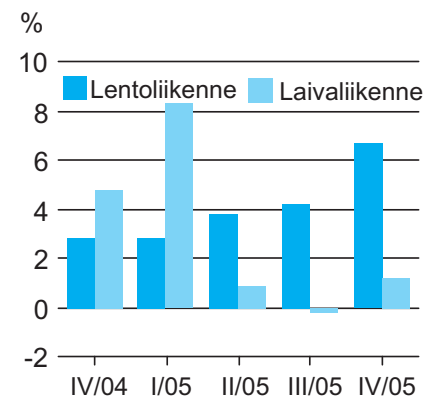
Helsingissä satamissa ulkomaan tavaraliikenteen määrä oli vuonna 2005 yhteensä 26 milj. tonnia ja vuotta aikaisemmin se oli noin 3 milj. tonnia vähemmän. Viime vuoden kaikilla neljänneksillä tavaramäärä oli edellisvuoden vastaavaa ajankohtaa pienempi ja vähennys oli viimeisellä neljänneksellä 9,2 prosenttia. Tällöin tuonnin ja viennin määrä oli lähes 11 milj. tonnia. Valtion rautateiden tavaraliikenne Helsingin asemilla oli yhteensä viime vuonna noin 1,2 milj. tonnia ja viimeisellä vuosineljänneksellä lähes 330 000 tonnia. Lähtevän tavaraliikenteen määrä oli loka–joulukuussa 86 210 tonnia ja saapuvaa tavaraa oli 243 749 tonnia. Vuositasolla kokonaismäärässä oli lisäystä 3,2 prosenttia ja viimeisiä neljänneksiä verrattaessa 12 prosenttia.

Uusien autojen rekisteröinnit Indeksi (1993=100)



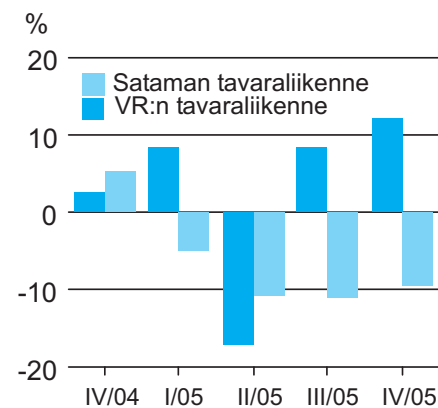
Lähde: Tilastokeskus, ajoneuvotilastot.

Lento- ja laivaliikenteen matkustajat pääkaupunkiseudulla Muutos (%) edellisestä vuodesta



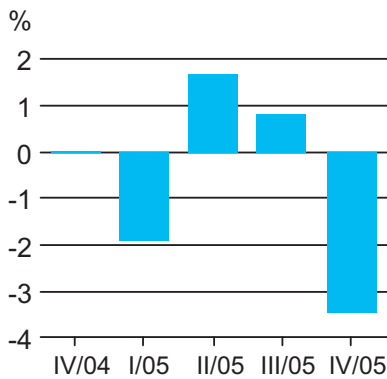
Lähde: Ilmailulaitos ja Merenkulkuhallitus

Helsingin satamien ja VR:n tavaraliikenne Muutos (%) edellisestä vuodesta



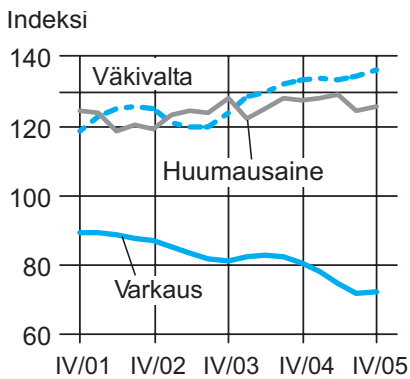
Lähde: Helsingin satama ja VR

**Pienten lasten kotihoidontuen saajat
Muutos (%) edellisestä vuodesta**



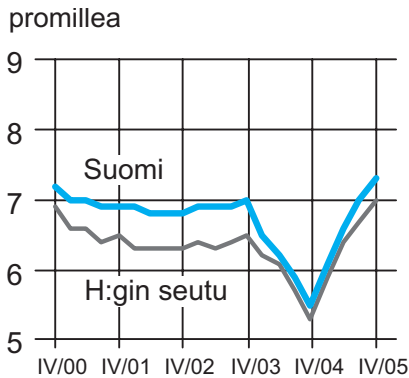
Lähde: KELA

**Väkivalta-, huumausaine ja varkaus-
rikokset Helsingissä
Kausitasoitettu indeksi (1995=100)**



Lähde: Helsingin poliisilaitos

**Kuolleiden keski-ikäisten miesten osuus
(%) 40-64 -vuotiaiden miesten määrästä,
liukuva vuosisumma**



Lähde: Tilastokeskus, väestötilastot

HYVINVOINTI

Asumistuen saajia entinen määrä

Pääkaupunkiseudulla oli asumistuen saajia viime vuoden viimeisellä neljänneksellä 36 900 ja määrä oli lähes samalla tasolla kuin vuotta aikaisemminkin. Osuus oli 8 prosenttia asutokunnista. Helsingissä asumistukea sai 23 900, Espoossa 6 200 ja Vantaalla 6 700 asutokuntaa. Helsingissä ja Vantaalla osuus kaikista asutokunnista oli lähes 9 prosenttia ja Espoossa se oli 7 prosenttia.

Pienten lasten kotihoidontukea saaneita aiempaa vähemmän

Pääkaupunkiseudulla pienten lasten kotihoidontukea saaneita perheitä oli lähes neljä prosenttia vähemmän loka-joulukuussa edellisvuoteen verrattuna. Eniten määrä laski Helsingissä, vähän yli viisi prosenttia. Vantaalla kyseistä tukea saaneiden perheiden lukumäärä supistui runsaan prosentin ja Espoossa lähes kaksi prosenttia. Kotihoidontukea sai pääkaupunkiseudulla 12 877 perhettä. Helsingissä perheitä oli 6 335, Espoossa 3 519 ja Vantaalla 2 940.

Huumausaine- ja väkivaltarikoksia aiempaa enemmän – varkausrikosten määrä ennallaan

Poliisin tietoon tuli 2 531 huumausainerikosta Helsingissä viime vuoden aikana. Vuoden viimeisen neljänneksellä niitä oli 637 ja lisäystä oli hieman alle neljä prosenttia edellisvuoden vastaavaan ajankohtaan verrattuna. Kymmenessä vuodessa tietoon tulleiden huumausainerikosten määrä on kasvanut neljänneksen.

Henkeen tai terveyteen kohdistuneita sekä siveellisyysrikoksia oli poliisin tiedossa 5 777 vuonna 2005. Loka-joulukuussa niitä oli 1 470 ja edellisvuoden vastaavaan ajankohtaan verrattuna määrä kasvoi lähes viisi prosenttia. Vuoden 1995 tilanteeseen verrattuna väkivaltarikosten määrä on kasvanut reilun kolmanneksen.

Omaisuusrikoksiin lukeutuvia varkausrikoksia tuli poliisiin tietoon viime vuonna 30 849. Vuoden viimeisellä neljänneksellä niiden määrä oli 7 674. Määrä oli käytännöllisesti katsoen samalla tasolla kuin vuotta aikaisemminkin.

Keski-ikäisten miesten kuolleisuus lisääntynyt

Helsingin seudulla kuoli 340 keski-ikäistä miestä viime vuoden viimeisellä neljänneksellä. Edellisen vuoden vastaavaan ajankohtaan verrattuna lisäystä oli neljännes. Koko Suomessa kuolleita keski-ikäisiä miehiä oli 1 605. Määrässä oli kasvua noin 28 prosenttia. Vuositasolla kuolleisuus eli kuolleiden 40–64 -vuotiaiden miesten määrä tuhatta ikäryhmän miestä kohti oli 7. Vuoden 2005 aikana Helsingin seudulla kuoli 1 446 ja koko maassa 6 770 keski-ikäistä miestä.

Kuntien peruspalvelutarjonnan kustannus- tehokkuus vaihtelee

Kuntasektorin tarjoamat palvelut ovat keskeisiä asukkaiden hyvinvoinnille ja tärkeä osa Suomen kansantaloutta. Meneillään olevan kunta- ja palvelurakenteen uudistamishankkeen (PARAS) vuoksi kuntien palvelutoiminnan edellytykset ovat varsinkin viime aikoina olleet vilkkaan keskustelun kohteena. PARAS-hankkeen päämääränä on taata kuntien vastuulla oleville palveluille riittävä rakenteellinen ja taloudellinen perusta myös tulevaisuudessa.

Viime syksynä julkaistu tutkimus "Mitä verorahoilla saa" antaa osaltaan aineksia käytävään keskusteluun. Tutkimus arvioi peruspalvelutarjonnan kustannustehokkuutta kaikkiaan 353 kunnassa vuosina 1994–2002. Se toteutettiin Helsingin yliopiston kansantaloustieteen laitoksella yhteistyössä Helsingin kaupungin tietokeskuksen kanssa ja Kunnallisalan kehittämisseätiön osarahoituksella. Aineistot saatiin Tilastokeskuksesta. Vaikka tutkimuksen ilmestyminen osui kuntauudistuskeskustelun vilkkaimpaan vaiheeseen, se on sinänsä PARAS-hankkeesta riippumaton eikä ota kantaa siinä esitettyihin kuntamalleihin.

Menetelmät ja aineisto

Tutkimus toteutettiin menetelmällisesti kahdessa vaiheessa. Kunnille laskettiin ensiksi suhteelliset kustannustehokkuusluvut ns. DEA-menetelmää käyttäen. DEA antaa tehokkaimmille yksiköille, tässä tutkimuksessa kunnille, vertailuluvun 100 prosenttia. Muut kunnat saavat alhaisempia vertailulukuja riippuen siitä, mikä on niiden suhteellinen asema tehokkaimpiin nähden.

Kunkin kunnan saama prosenttiluku mittaa sen tarjoamien palvelujen määrää suhteessa niiden kustannuksiin. Mukana oli kymmenen keskeistä sosiaali-, terveys- ja sivistystoimen palvelua, jotka liittyivät lasten päivähoitoon, perusterveydenhuoltoon, vanhusten ja vammaisten laitospalveluihin, peruskoulu- ja lukio-opetukseen sekä kirjastotoimeen. Panoksina olivat näihin palveluiden yhteenlasketut nettokustannukset kunkin kunnan käyttötaloudessa.

Tutkimuksen toisessa vaiheessa kustannustehokkuuden eroja selitettiin tilastollisten mallien avulla. Tehokkuuseroja selittävät tekijät kuvasivat kuntien kokoa, sijaintia ja rakennetta, palvelutarjonnan organisointia, sosioekonomisia tekijöitä, kustannustasoa, valtionapujärjestelmää sekä poliittista osallistumista ja voimasuhteita.

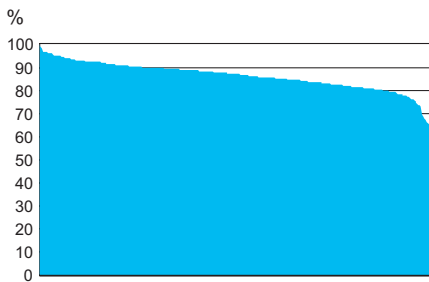
Peruspalvelutarjonnan kustannustehokkuus vaihtelee huomattavasti kuntien välillä

Parhaat kunnat yltivät koko ajanjaksolla 1994–2002 lähes sadan prosentin kustannustehokkuuteen neljän eri DEA-mallin keskiarvolla arvioituna (kuvio 1). Keskimääräisen kunnan tehokkuus oli 87 prosenttia, mutta kahdeksan heikointa jäi kustannustehokkuudeltaan alle 70 prosentin. Voidaan sa-

noa, että heikoimmat kunnat tuottivat tietyllä rahamäärällä vain noin kaksi kolmasosaa siitä palvelujen määrästä, minkä tehokkaimmat saivat aikaan. Tulos voidaan kääntää myös kustannusten näkökulmaan. Jos heikoimmat kunnat olisivat olleet kustannustehokkuudeltaan vahvimpien kuntien tasolla, niiden tuottamat palvelut olisi saatu aikaan kolmannesta pienemmällä rahamäärällä.

Tutkimuksen kärkeen koko jaksolla 1994–2002 sijoittui varsinaissuomalainen Ruskon kunta 99,5 prosentin kustannustehokkuudella. Seuraaviksi tulivat Raisio, Toijala ja Kihniö. Kärkeen sijoittuneet kunnat ovat kuntien enemmistön tavoin pieniä ja tyypillisesti maan eteläosasta. Tehokkuusjakauman loppupäässä on 20–30 heikoimman kunnan muodostama jyrkästi laskeva ”häntä”, joka jää aika lailla jälkeen kuntien pääjoukosta. Listan viimeistä sijaa pitää Kittilä 62,4 prosentin tehokkuusluvulla, ja yleensäkin häntäpäätä sijoittuu pohjoiseen Suomeen.

Kuvio 1. Kunnat palvelujen kustannustehokkuuden mukaan 1994-2002, %

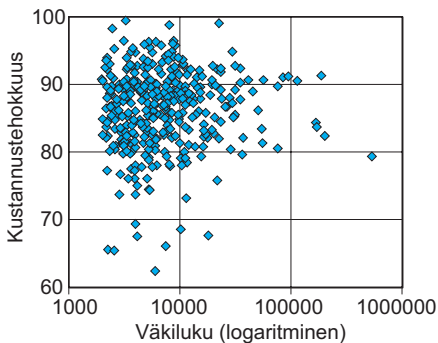


Kustannustehokkuuden ja väkiluvun välillä ei näy suoraa yhteyttä (kuvio 2). Toisaalta kunnan koko voi silti vaikuttaa tehokkuuteen yhtenä tekijänä muiden taustatekijöiden joukossa, kuten edempänä nähdään. Toisaalta mikään paristakymmenestä suurimmasta kaupungista ei sijoitu kärkeen, muttei myöskään aivan häntäpäähän.

Helsingin seudun kunnat jakautuivat DEA-tuloksen mukaan kustannustehokkuudeltaan kahtia (kuvio 3). Helsinki, Espoo ja Vantaa sekä kehysalueelta Kirkkonummi, Tuusula, Vihti ja Sipoo jäivät keskitason alapuolelle. Sen sijaan Kerava, Nurmijärvi, Järvenpää ja Hyvinkää olivat tehokkaimmassa neljänneksessä.

Myös suurimmat kaupungit jakautuivat vertailussa kahteen ryhmään (kuvio 4). Tampere, Oulu, Lahti, Kuopio ja Pori menestyivät hyvin, mutta Helsinki, Espoo, Vantaa, Turku ja Jyväskylä jäivät keskitason alapuolelle. Helsingin kustannustehokkuusluku oli koko ajanjaksolla 1994–2002 79,4 prosenttia, Espoon 82,5 ja Vantaan 83,8 prosenttia. Pääkaupunkiseudun kokonaistulos oli samansuuntainen kuin mitä sektorikohtaisista tutkimuksista ja vertailuista oli aiemminkin saatu. Mikään suurimmista kaupungeista ei kuulu siihen noin 30 heikoimman kunnan ”häntään”, jonka tehokkuusluvut ovat huomattavasti kuntien pääjoukon alapuolella. Erityisesti Helsinki on monien erityisominaisuuksiensa vuoksi oma lunksa Suomen kuntakentässä, joten sitä koskeviin tuloksiin on järkevää suhtautua varovasti.

Kuvio 2. Kuntien kustannustehokkuus ja väkiluku 1994–2002



Mitä kustannustehokkuuserojen taustalta löytyy?

Tutkimuksen toisessa vaiheessa kustannustehokkuuden eroja selitettiin regressiomallien avulla. Tehokkuuserojen taustalta löytyikin kymmenkunta tilastollisesti merkitsevää tekijää. Nämä tekijät liittyivät kunnan kokoon, talouteen ja sosioekonomiseen tilanteeseen, väestön ominaisuuksiin, kunnan fyysiseen sijaintiin ja yhdyskuntarakenteeseen sekä palvelujen tuottamistapaan.

Useassa kohdin voitiin esittää ennakoarvio siitä, miten tietty taustatekijä vaikuttaa palvelujen kustannustehokkuuteen. On esimerkiksi ilmeistä, että kustannustason noustessa tietyllä rahamäärällä saadaan aikaan vähemmän palveluja, jolloin kustannustehokkuus heikkenee. Samoin voidaan olettaa, että korkeampi koulutustaso kohottaa palvelutarjonnan tuottavuutta ja siten parantaa tehokkuutta. Molemmissa tapauksissa näin olikin laita.

Sen sijaan on vaikea arvioida ennakkoon, millainen yhteys kunnan väkiluvulla on kustannustehokkuuteen, sillä korkeampaan väkilukuun voi liittyä yhtä lailla kustannustehokkuutta parantavia kuin sitä heikentäviä seikkoja. Osoittautui, että suurimmilla kaupungeilla on taakanaan suuresta koosta johtuva tehokkuushaitta, vaikkakin useat niistä menestyivät vertailussa varsin hyvin. Koolla ei kuitenkaan ole käytännön merkitystä vertailtaessa pieniä ja keskikokoisia kuntia keskenään. Tulokset eivät myöskään paljastaneet, mistä konkreettisista seikoista kokohaitta seuraa.

Kunnan syrjäinen sijainti on huomattava haitta kustannustehokkuudelle, mutta asutuksen keskittyminen taajamiin kohottaa tehokkuutta. Korkea työttömyysaste ja monipuolinen palvelutarjonta ovat omiaan heikentämään tehokkuutta, kun taas korkea parhaassa työssä (35–49-vuotiaat) olevien osuus kohottaa sitä. Vaikutti myös siltä, että palvelujen ostaminen yksityisiltä tuottajilta olisi edullista. Lisäksi runsaat valtionavut heikensivät kustannustehokkuutta tutkimuksen alkuvuosina 1990-luvun puolivälissä. Tähän aikaan vanha valtionapujärjestelmä oli vasta korvattu uudella ”könttäsummatyyppisellä” järjestelmällä, ja vanhan järjestelmän ominaisuudet vaikuttivat vielä tuloksiin.

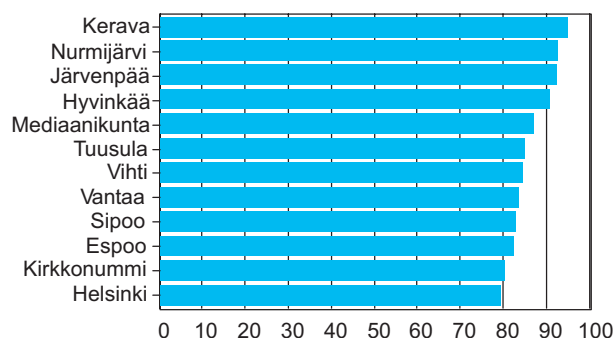
Mikä selittää suurien kaupunkien tuloksia?

Kuinka paljon eri taustatekijät vaikuttavat suurimpien kuntien saamiin tehokkuuslukuihin? Tämä käy ilmi taulukosta 1, jonka tulokset on ilmaistu prosenttiyksikköinä. Varsinkin Helsingille kokoon ja kustannustasoon liittyvät haitat ovat merkittäviä, kun taas korkea koulutustaso ja edullinen sijainti ovat etuja. Samat taustatekijät vaikuttavat myös muihin suuriin kaupunkeihin. Kaukainen sijainti on kuitenkin haittatekijä Oululle, jos tilannetta vertaa muihin suurimpiin kaupunkeihin.

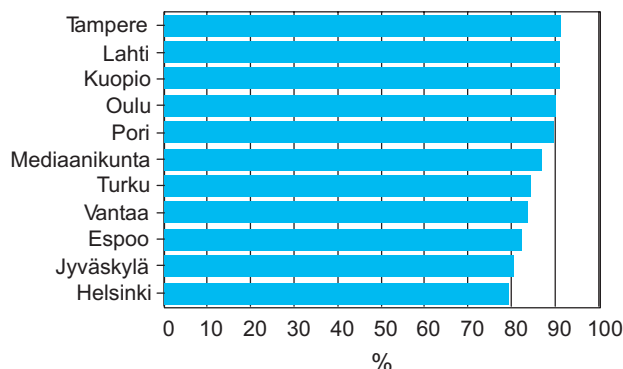
Kun kaikkien taustatekijöiden vaikutus otetaan huomioon, jää jäljelle se osa kunkin kunnan kustannustehokkuudesta, jota tilastolliset mallit eivät selitä. Tämä jäännös kertoo, menestyykö kunta vertailussa odotettua paremmin, kun sen taustaominaisuudet on otettu huomioon (positiivinen jäännöstermi) vai huonommin (negatiivinen jäännöstermi).

Helsinki menestyy vertailussa juuri niin hyvin kuin voidaan odottaakin, ottaen huomioon sen koko, kustannustaso ja muut tekijät. Espoo ja Vantaa jäävät sen sijaan jonkin verran miinuksien puolelle. Kustannustehokkuusvertailussa hyvin sijoittuneet Tampere ja Oulu menestyvät varsin hyvin myös taustaominaisuuksiinsa nähden. Tulokset eivät kerro mistä tämä johtuu, mutta syynä voisivat olla esimerkiksi palvelujen organisointiin tai johtamiseen ja palveluverkoston toimintaan liittyvät seikat.

Kuvio 3. Peruspalvelutarjonnan kustannustehokkuus Helsingin seudulla 1994-2002, prosenttia



Kuvio 4. Peruspalvelutarjonnan kustannustehokkuus kymmenessä suurimmassa kaupungissa 1994-2002, prosenttia



Taulukko 1. Taustatekijöiden vaikutus suurimpien kaupunkien tehokkuuteen, keskiarvo-kuntaan verrattuna, prosenttiyksikköä, 1994–2002

	Helsinki	Espoo	Vantaa	Turku	Tampere	Oulu
Kunnan väkiluku	-11	-4	-3	-3	-4	-2
Kustannustaso (tulotaso)	-7	-10	-7	-3	-3	-4
Koulutustaso	+5	+6	+3	+3	+4	+5
Palveluvalikoiman laajuus	-3	-1	-1	-3	-3	-2
Sijainti, taajama-aste	+4	+4	+4	+3	+4	-1
Muilta ostetut palvelut	+3	+2	+2	+2	+2	+1
Työttömyysaste	+1	+2	+1	0	-1	-1
Muut tekijät	+1	+1	+1	0	+1	+1
Taustatekijät yhteensä	-7	0	0	-1	0	-3
Selittämättä jäävä osa tehokkuudesta	0	-3	-3	-1	+5	+6

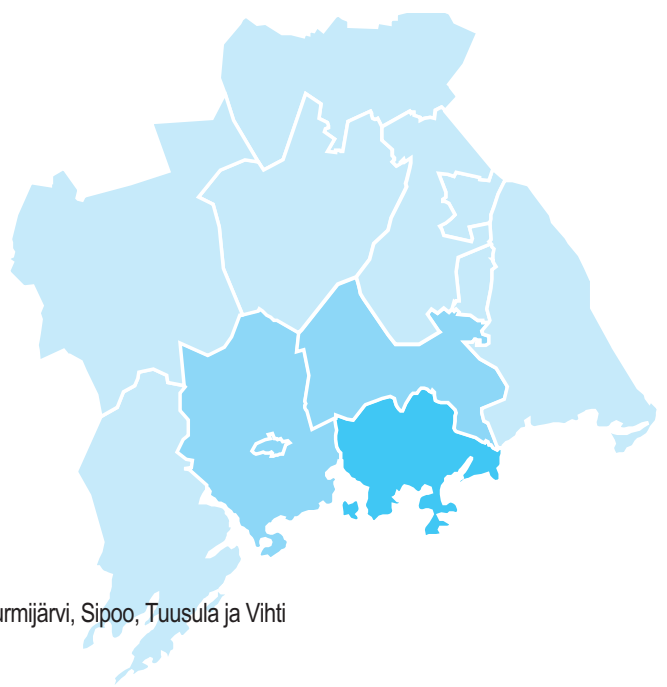
Tulosten tulkinta ja tutkimuksen rajoitukset

Ovatko saadut tulokset luotettavia ja relevantteja? Kysymys on aiheellinen, sillä kuntien hyvinvointi-palvelujen mittaaminen on vaikeaa. Koska tutkimus kattoi vain osan kuntien toiminnasta, ei kunnista kokonaisuutena voida tehdä johtopäätöksiä. Erikoissairaanhoido, infrastruktuuri ja liikennepalvelut eivät sisälly tutkimuksen peruspalveluihin, ja näillä aloilla mittakaavaedut toimivat varmasti toisin kuin peruspalveluissa. Kaiken kaikkiaan kuntien tarjoamista lukuisista palveluista voitiin vain pää-suoritteita ottaa tarkastelun kohteeksi. Näitäkin palveluja jouduttiin tarkastelemaan standardoidulla tavalla. Monista kuntien sisäiseen rakenteeseen liittyvistä muuttujista, kuten palveluverkostojen toiminnasta ja organisatorisista seikoista ei ollut tietoja. Oman ongelmaryhmänsä muodostaa myös käytettävissä olevien tilastojen laatu.

Huolimatta näistä varauksista eivät saadut tehokkuuserot vaikuta mielivaltaisilta. Ne selittyvät suurelta osin aivan järkeenkäyvillä muuttujilla, ja tulokset sopivat myös hyvin yhteen eräiden aiempien tutkimusten kanssa.

Lähde:

Loikkanen, Heikki A. – Susiluoto, Ilkka (2005): Paljonko verorahoilla saa? Kuntien peruspalvelutarjonnan kustannustehokkuuden erot ja niitä selittävät tekijät vuosina 1994–2002. Kunnallisalan kehittämissäätöön tutkimusjulkaisu nro.50, Vammala.



Aluejako

Pääkaupunkiseutu:	Helsinki, Espoo, Kauniainen ja Vantaa
Kehysalue:	Hyvinkää, Järvenpää, Kerava, Kirkkonummi, Nurmijärvi, Sipoo, Tuusula ja Vihti
Helsingin seutu:	Pääkaupunkiseutu ja kehysalue
Uusimaa:	Uudenmaan ja Itä-Uudenmaan maakunnat

Käsitteitä

Asunnon ostoaikomukset:

Niiden kotitalouksien osuus, jotka aikovat ostaa asunnon varmasti tai mahdollisesti seuraavan vuoden aikana.

Ilmanlaatuindeksi:

Ilman epäpuhtauksien (rikkidioksidi, typpidioksidi, häkä, otsoni ja hengitettävä pöly) kuukausittaisiin maksimiarvoihin perustuva indeksi.

Julkisen liikenteen matkustajat:

Helsingin sisäisen liikenteen matkustajamäärä.

Kuolleisuus (eli kuolevuus):

Käsitteellä tarkoitetaan kuolemista ilmiönä, jonka väestöllistä vaikutusta tutkitaan, tai mitä tahansa mittalukua, joka ilmoittaa kuolleiden osuuden (yleensä promilleina) väestöstä tai jostakin väestönosasta.

Lento- ja laivaliikenteen matkustajat:

Lähteneet ja saapuneet matkustajat yhteensä.

Myynti:

Helsingin seudulla sijaitsevien yritysten arvonlisäveron alainen myynti.

Palkkasumma:

Helsingin seudulla sijaitsevien yritysten maksama palkkasumma.

Rikokset:

Väkivaltarikokset – poliisin tietoon tulleet henkeen tai terveyteen kohdistuvat rikokset sekä siveellisyyserikokset. Omaisuusrikokset – poliisin tietoon tulleet varkaudet, näpistyksen, ryöstöt, vahingon teot, moottoriajoneuvon luvattomat käytönnotot, petokset jne.

Saldoluku:

Saldoluvulla suhdanne- ja kuluttajabarometrissä kuvataan odotuksia, ja se saadaan, kun myönteisten vastausten prosenttiosuuksista vähennetään kielteisten vastausten prosenttiosuudet. Positiivinen luku kuvaa optimistisia odotuksia.

Tuotanto:

Kuvaa alueen yritysten ja muiden yhteisöjen tuotannollista aktiiviteettia. 1) Helsingin seutu: Toimialoittaisten tuotannon kehitystä ennakoivien indikaattorien perusteella konstruoitu Helsingin seudun tuotannon ennakoiva kuvaaja. Tuorein katsauksessa esitettävä tieto perustuu indikaattoreiden ennakoarvoihin. Tietolähde: Kaupunkitutkimus. 2) Suomi: Tilastokeskuksen Kansantalouden neljännesvuositilinpäiden bruttokansantuote kiintein hinnoin. Tuorein neljännes on Tilastokeskuksen julkaisema kokonais-tuotannon ennakkotieto.

Työväilytilasto:

Työministeriön tilasto, joka perustuu työnhakijoiden rekisteriin. Työvoimatutkimuksen ja työministeriön luvut poikkeavat: työvoimatutkimuksen työttömyysasteet ovat 2–3 prosenttiyksikköä pienempiä.

Työttömyysaste:

Työttömien osuus työvoimasta.

Työvoimatutkimus:

Tilastokeskuksen otospohjainen kuukausittain tehtävä haastattelututkimus. Työllisyyttä koskevissa toimialoittaisissa tiedoissa on pienten toimialojen kohdalla suurehko virhemarginaali.

HELSINGIN SEUDUN SUUNNAT

Ilmestyy vuonna 2006 viikoilla 9, 22, 36, 49

Toimitus ja julkaisija
Helsingin kaupungin tietokeskus
PL 5520
00099 Helsingin kaupunki
Faksi (09) 169 3200
www.hel.fi/tietokeskus/suunnat, www.ytv.fi

Lisätietoja:

Leena Hietaniemi, Helsingin kaupungin tietokeskus, p. (09) 169 3193
Tuula Lappalainen, Helsingin kaupungin tietokeskus p. (09) 169 3752
etunimi.sukunimi@hel.fi

ISSN 1455-819X

KUSTANTAJAT

Pääkaupunkiseudun yhteistyövaltuuskunta
(YTV)

Helsingin kaupungin tietokeskus

Espoon kehittämis- ja tutkimusryhmä

Vantaan tilasto- ja tutkimusyksikkö

Uudenmaan liitto

Uudenmaan työvoima- ja elinkeinokeskus

Helsingin seudun kauppamari