

ILKKA SUSILUOTO

# SUURIEN SEUTUKUNTIEN TALOUSKEHITYS 2000–2013

1

TUTKIMUKSIA 2016



Helsingin kaupunki  
Tietokeskus

**TIEDUSTELUT  
FÖRFRÅGNINGAR  
INQUIRIES**

Ilkka Susiluoto, p. – tel. 09 310 36557  
etunimi.sukunimi@hel.fi

**JULKAI SIJA  
UTGIVARE  
PUBLISHER**

Helsingin kaupungin tietokeskus  
Helsingfors stads faktacentral  
City of Helsinki Urban Facts

**OSOITE  
ADRESS  
ADDRESS**

PL 5500, 00099 Helsingin kaupunki  
(Siltasaarenkatu 18-20 A)  
PB 5500, 00099 Helsingfors stad  
(Broholmmsgatan 18-20 A)  
P.O.Box 5500, FI-00099 City of Helsinki  
Finland (Siltasaarenkatu 18-20 A)

**PUHELIN  
TELEFON  
TELEPHONE**

09 310 1612

**INTERNET  
WWW.HEL.FI/TIETOKESKUS/**

**TILAUKSET, JAKELU  
BESTÄLLNINGAR, DISTRIBUTION  
ORDERS, DISTRIBUTION**

p. – tel. 09 310 36293  
tietokeskus.tilaukset@hel.fi

**KÄTEISMYNTI  
DIREKTFÖRSÄLJNING  
DIRECT SALES**

Tietokeskuksen kirjasto  
Siltasaarenkatu 18-20 A, p. 09 310 36377  
Faktacentralens bibliotek  
Broholmmsgatan 18-20 A, tel. 09 310 36377  
City of Helsinki Urban Facts Library  
Siltasaarenkatu 18-20 A, tel. +358 09 310 36377  
tietokeskus.kirjasto@hel.fi

Helsingin kaupungin tietokeskus  
Helsingfors stads faktacentral  
City of Helsinki Urban Facts

# SUURIEN SEUTUKUNTIEN TALOUSKEHITYS 2000–2013

ILKKA SUSILUOTO

TUTKIMUKSIA  
UNDERSÖKNINGAR  
RESEARCH SERIES

2016:1

KÄÄNNÖKSET  
ÖVERSÄTTNING  
TRANSLATIONS  
Magnus Gräsbeck

TAITTO JA KUVIOT  
OMBRYTTNING OCH FIGURER  
GENERAL LAYOUT AND GRAPHS  
Pirjo Lindfors

KANSI  
PÄRM  
COVER  
Tarja Sundström-Alku

KANSIKUVA  
PÄRMBILD  
COVER PICTURE  
Etukansi: Visit Helsinki / Jussi Hellsten, Riitta Sourander  
Helsingin kaupungin kuvapankki / Jyrki Vesa, Kimmo Brandt  
Tarja Sundström-Alku  
Takakansi: Visit Helsinki / Felix Siivonen

PAINO  
TRYCKERI  
PRINT  
Edita Prima Oy, Helsinki 2016

PAINETTU  
ISSN 1455-724X  
ISBN 978-952-331-050-6

VERKOSSA  
ISSN 1796-7228  
ISBN 978-952-331-051-3

# SISÄLLYS

Esipuhe.....	5
Förord.....	6
Preface.....	7
1 Johdanto.....	9
2 Tuotanto ja työllisyys.....	12
3 Tuottavuus.....	18
4 Investoinnit.....	23
5 Julkinen sektori.....	27
6 Kotitaloudet.....	30
7 Aluetaloudet vuonna 2013.....	37
8 Yhteenveto.....	41
Lähteet.....	44



# ESIPUHE

Väestö keskittyy Suomessakin voimakkaasti kaupunkiseuduille ja kaupunkiseutujen rooli kansantaloudessa kasvaa jatkuvasti. Uuden alueellisen kasvuteorian perusteella taloudellisten toimintojen keskittymisen voidaan olettaa kasvattavan tuottavuutta. Tämä tuottavuuden kasvu onkin varsin tarpeellista ja koko kansantalouden etu. Julkisen talouden nykyinen epätasapaino yhdessä väestön ikääntymisen ja siitä seuraavan julkisten menojen kasvupaineen vuoksi ovat vakavia ongelmia. Tuottavuuden kasvulla voidaan osaltaan luoda resursseja myös julkisen sektorin menojen kattamiseen.

Tässä tutkimuksessa Helsingin kaupungin tietokeskuksen erikoistutkija Ilkka Susiluoto analysoi Tilastokeskuksen aluetilinpidon perusteella bruttokansantuotteella mitattuna Suomen kymmenen suurimman seutukunnan aluetalouden kehitystä vuosina 2000–2013. Tutkimuksen tarkastelujaksolla kansantalouden tila on vaihdellut melkoisesti. Vuosituhannen alun minitaantumaa jälkeen talous kehittyi useita vuosia varsin suotuisasti. Yhdysvalloista subprime-kriisistä vuonna 2007 alkunsa saanut finanssikriisi eskaloitui myös kansainväliseen talouteen ja iski Suomeen todenteolla vuonna 2009. Taantuma näytti aluksi jäävän varsin lyhytaikaiseksi mutta Eurokriisi ja Suomen talouden rakenneongelmat johtivat pitkittyvään taantumaa.

Tutkimusalueena ovat kymmenen seutukuntaa tuottivat vuonna 2013 lähes 70 prosenttia Suomen bruttokansantuotteesta ja niillä asui lähes 3,3 miljoonaa ihmistä. Tutkimusalueet ovat kaupunkimaisia ja niiden elinkeinorakenne on varsin palveluvaltainen muuhun maahan verrattuna. Kaupunkialueiden merkitys uusien innovaatioiden ja talouden uusien kasvualueiden luomisessa, ja siten koko kansantalouden näkökulmasta, on keskeinen.

Helsingissä helmikuussa 2016

Henrik Lönnqvist  
Vs. tutkimuspäällikkö

# FÖRORD

Även i Finland anhopas befolkningen starkt i stadsregioner, och stadsregionerna får ständigt en växande roll i nationalekonomin. Utgående från nutida teori om regional tillväxt kan vi anta att anhopningen av ekonomisk verksamhet höjer produktiviteten. Och denna produktivitetsökning är påkallad och till nytta för hela nationalekonomin. Obalansen i den offentliga ekonomin kombinerad med en åldrande befolkning och därav följande ökningarna i de offentliga utgifterna är allvarliga problem. Höjd produktivitet kan därvidlag bidra till att skapa resurser för att täcka även den offentliga sektorns utgifter.

I föreliggande studie analyserar Helsingfors stads faktacentrals specialforskare Ilkka Susiluoto utgående från Statistikcentralens regionalräkenskaper hur regionekonomin utvecklades i de tio största ekonomiska regionerna (enligt bruttonationalprodukt) i Finland åren 2000-2013. Under dessa år hann nationalekonomins tillstånd variera rejält. Efter en liten svacka i början av perioden blev det flera år av fördelaktig utveckling. Men sedan bredde subprime-krisen i USA år 2007 ut sig internationellt och drabbade Finland på allvar år 2009. Till en början såg det ut att bara bli en tillfällig svacka här, men småningom ledde eurokrisen och de strukturella problemen i Finlands ekonomi till att det blev en utdragen recession.

De tio ekonomiska regioner som vår studie gällde stod år 2013 för nästan 70 procent av Finlands bruttonationalprodukt, och de hade sammanlagt nästan 3,3 miljoner invånare. De är stadsartade och deras näringsstruktur är klart servicedominerad jämfört med övriga delar av Finland. Dessa stadsregioner har en vital betydelse för skapandet av nya innovationer och nya ekonomiska tillväxtsektorer och därmed för hela nationalekonomin.

Helsingfors, february 2016

Henrik Lönnqvist  
Tf. forskningchef



# PREFACE

In Finland, too, the population is strongly concentrated into city regions, and city regions are becoming increasingly important for the national economy. Recent theory on regional growth suggests that concentration of economic activities raises productivity. Such productivity boost is very useful and an advantage for the whole national economy. The current unbalance in public expenditure combined with an ageing population – and resulting growth in public expenditure – are serious problems. Thereby, raised productivity may contribute to creating resources for covering public expenses as well.

In the present study Ilkka Susiluoto, a Helsinki City Urban Facts Senior Researcher, uses Statistics Finland's regional accounts to analyse how the regional economy developed in Finland's ten largest sub-regional units (in terms of GNP) over the years 2000-2013. In those years, the state of the national economy varied strongly. After a slight initial downturn, several years of favourable development followed. The US Subprime Crisis in 2007 then spread internationally and hit Finland seriously in 2009. At first, it seemed like just another trough, but gradually the Euro Crisis and certain structural problems in the Finnish economy led to a prolonged recession.

In 2013, the ten sub-regional units of our study produced almost 70 per cent of Finland's GNP, and they had a total population of 3.3 million. They are characteristically urban, and their industrial structure is clearly more dominated by services production than in other parts of Finland. These city regions are of vital importance to the creation of new innovations and new economic growth sectors – and thereby to the whole national economy.

Helsinki, in February 2016

Henrik Lönnqvist  
Acting Research Manager



# 1 JOHDANTO

Väestö keskittyy sekä meillä että muualla yhä voimakkaammin kaupunkeihin ja kaupunkiseutuihin. Pelkästään Helsingin, Tampereen ja Turun seutukunnissa asuu jo kaksi viidesosaa maamme väestöstä. Samalla kun väestö kasautuu kaupunkeihin maamme haja-asutusalueet tyhjenevät. Kaupungistumisprosessin yksityiskohdat ovat vuosien mittaan vaihdelleet, mutta keskittyvä yleissuunta on ollut pitkään vallalla.

Koska suuret talousalueet ovat koko kansantaloutta ajatellen yhä enemmän avainasemassa, niiden kehitystä on tarpeen erikseen seurata. Tämä selvitys on jatkoa aiemmalle suurimpien seutukuntien pitkän aikavälin kehitystä koskevalle kartoitukselle, joka ulottui vuoteen 2008 (Loikkanen ja Susiluoto 2012). Viime vuosien taloudellisten muutosten jälkeen luodaan uusi katsaus nykytilanteeseen.

Talouden alueellisen keskittymisen taustalla ovat keskittymisestä seuraavat kasautumishyödyt, joita koskevalla tutkimuksella on taloustieteessä pitkät perinteet. Alfred Marshallin (1920) klassisen teoksen mukaan nämä hyödyt toteutuvat kolmella tavalla, nimittäin yhteisten työmarkkinoiden, panostuotannon ja -käytön etujen sekä tiedon ja osaamisen leviämisen kautta. Empiiristen tutkimustulosten mukaan kaikilla kolmella tekijällä on merkitystä, mutta varsinkin viimeksi mainittu on uudemmassa tutkimuksessa saanut huomiota osakseen. Suurien kaupunkialueiden on nimittäin ajateltu luovan erityisen hyvät edellytykset tiedon ja osaamisen leviämiseksi yritysten välillä. Tällaisilla alueilla on paljon eri alojen ammattitaitoisia työntekijöitä ja yleensä kehittyntä teknologista osaamista. Lisäksi tiivis kaupunkiympäristö tarjoaa hyvät edellytykset osaajien välisten kontaktien syntymiselle. Työntekijän siirtyessä yrityksestä toiseen myös hänen osaamisensa siirtyy, mikä parantaa vastaanottavan yrityksen tuottavuutta. Paul Krugmanin tutkimuksista 1990-luvulla syntynyt niin kutsuttu uusi talousmaantiede on sittemmin luonut teoreettista perustaa kumuloituvan kasvun ajatukselle, jonka aikanaan jo Gunnar Myrdal esitti väljemässä muodossa (Krugman 1991, Myrdal 1957).

Eräs keskeinen pohdinnan aihe on ollut se, toteutuvatko kasautumishyödyt pääasiallisesti eri toimialojen sisällä (lokalisaatioedut) vai onko itse kaupunkialueen koko tärkein kasautumisetuja luova tekijä (urbanisaatioedut). Beaudry ja Schiffauerova (2009) kävivät artikkelissaan läpi laajan joukon tutkimuksia, joissa oli tutkittu lokalisaatio- ja urbanisaatiovaikutuksia. Molempia kasautumisetuja voitiin havaita noin kolmessa neljäsosassa tehdyistä tutkimuksista. Suomessa Kirsi Mikkalan (2004) tulosten mukaan lokalisaatiovaikutukset olivat teollisuudessa tärkeämpiä kuin urbanisaatiovaikutukset. Susiluodon (2015) tarkastelussa oli mukana kolme tavarantuotannon ja kaksi palvelusektorin toimialaa. Tulosten mukaan toimialat olivat kasautumishyötyjen suhteen erilaisia. Sekä erikoistuminen omaan toimialaan että alueen koko toivat useassa tapauksessa kasautumishyötyjä, mutta alueen toimialarakenteen monipuolisuudesta tällaisia vaikutuksia ei seurannut.

Rosenthal ja Strange (2004) ovat laajassa katsausartikkelissaan laatineet yhteenvedon kasautumisetuja käsittelevistä empiirisistä tutkimuksista. Eri tulosten mukaan

kaupunkialueen tuottavuus kasvaa 3–8 prosenttia, kun sen väkiluku kaksinkertaistuu. Kirjoittajat pohtivat erikseen kasautumisetujen teknologista, ajallista ja maantieteellistä ulottuvuutta. Yrityksillä on paremmat edellytykset hyötyä toisistaan, jos ne ovat teknologisesti lähellä toisiaan. Historiallisen näkökulman mukaan kasautumisedut ehtivät kehittyä merkittävämmiksi, jos yritykset ovat pitkään toimineet samalla alueella. Myös yritysten välisen etäisyyden vaikutus kasautumisetuihin on saanut huomiota osakseen. Tutkimusten mukaan näyttää siltä, että kasautumishyötyjä syntyy vain, jos yritykset toimivat riittävän lähellä toisiaan (Baldwin ym. 2008, Graham 2009).

Kaupunkialueen koon lisäksi on esitetty, että myös alueen väestöllinen tai taloudellinen tiheys vaikuttaa sen tuottavuuteen. Empiiriset tutkimukset antavatkin väitteelle tukea: tiheissä keskuksissa tuottavuus on korkeampi. Esimerkiksi Ciccione ja Hallin mukaan työllisyystiheyden kaksinkertaistuminen kasvattaa viidessä Euroopan maassa työn tuottavuutta 4–5 prosentilla, ja USA:n osavaltioissa hieman enemmän (Ciccione 2002, Ciccione ja Hall 1996).

Onko sitten alueellinen talouskasvu kysyntä- vai tarjontavetoista? Kasvavatko alueet siksi, että hyödykkeiden kysynnän lisääntyessä yritysten työvoiman tarve kasvaa, mikä houkuttelee ihmisiä muuttamaan alueelle? Vai valitsevatko ihmiset asuinpaikkansa omien mieltymystensä mukaan, jolloin työvoiman tarjonta ja hyödykkeiden kysyntä kasvavat, ja taloudellinen kasvu seuraa perässä? Myös tätä hankalaa kysymystä on pohdittu jo vuosikymmeniä (esim. Borts ja Stein 1964, Muth 1971). Kysyntävetoinen kasvu on ehkä yleensä pidetty todennäköisempänä, joskin on myönnetty, että vastaus riippuu alueesta ja sen talouden tilanteesta.

Suomessa Hannu Tervo on tutkinut kysyntä- ja tarjontavetoisen kasvun ongelmaa vuosien 1990–2010 seutukunta-aineistoa käyttäen. Pyrkimyksenä oli saada vastaus kysymykseen, onko inhimillisen pääoman keskittymisellä merkitystä aluekasvulle. Tulosten mukaan kasvu toteutuu eri alueilla eri tavoin. Suurilla ja dynaamisilla kaupunkialueilla, kuten Helsingin, Tampereen ja Turun seuduilla aluekasvu näyttää paljolti olevan tarjontavetoista. Tällaisten urbaanien kaupunkialueiden tarjoamat elinympäristöt vetävät puoleensa korkeasti koulutettuja ihmisiä. Tulomuuton seurauksena alueet kasvavat ja niiden tuottavuus nousee. Lopputuloksena on kasautuva kehitys, jossa väestön ja työllisyyden kasvu vahvistavat toisiaan. Tämä mekanismi toimii erityisesti taloudellisen kasvun aikoina (Tervo 2014).

Yllä mainituista kiinnostavista näkökohdista huolimatta käsillä oleva selvitys ei varsinaisesti analysoi aluekasvun syitä. Tehtävänä on ainoastaan esittää tilastollinen yleiskuvaus suurimpien seutukuntien 2000-luvun kehityksestä. Työn aineisto on peräisin Tilastokeskuksen aluetilinpidoista<sup>1</sup>. Keskeisiä ilmiöitä ovat arvonlisäys, työllisyys, bruttoinvestoinnit, julkisen sektorin kehitys sekä kotitalouksien tulot. Tarkastelupe-riodina ovat vuodet 2000–2013. Aluetilinpito käsittää kaikkiaan 20 toimialaa, mutta seuraavassa tarkastellaan lähinnä alueellisia kokonaistasoja.

---

1 Tiedot on julkaistu Tilastokeskuksen Internet-sivuilla, ks. <http://www.stat.fi>. Luvuissa 1–6 esitetyt vuoden 2012 tiedot ovat ennakkotietoja. Luvun 7 tiedot ovat vuosille 2000–2012 lopullisia, mutta vuoden 2013 tieto on ennakkollinen.

Tarkastelu kohdistuu Suomen kymmeneen bruttokansantuotteeltaan suurimpaan seutukuntaan: Nämä seutukunnat ja niiden keskiluvut olivat tutkimuksen päätevuoden 2013 aluetilinpidon mukaan seuraavat<sup>2</sup>:

Seutukunta	Keskiväkiluku
Helsingin	1 456 000
Tampereen	385 000
Turun	315 000
Oulun	237 000
Lahden	202 000
Jyväskylän	178 000
Porin	137 000
Kuopion	131 000
Seinäjoen	126 000
Vaasan	100 000

Kappaleet 2–6 esittelevät aluetalouksien kehitystä vuosina 2000–2012. Kappaleessa 2 tarkastellaan tuotantoa ja työllisyyttä kehitystä suurissa seutukunnissa, muualla Suomessa sekä koko maassa. Lisäksi toimialarakennetta tarkastellaan lyhyesti tuotannon palveluvaltaisuuden kautta. Kappaleessa 3 kuvataan yksityisen sektorin työn tuottavuuden kehitystä eri alueilla. Kappaleessa 4 ovat aiheena seutukuntien bruttoinvestoinnit, joita tarkastellaan osuutena alueiden tuottamasta bruttokansantuotteesta sekä suhteessa asukaslukuun. Kappaleessa 5 tarkastellaan julkisen sektorin alueellista työllisyyttä ja investointeja. Kuntasektorin ja valtion erottaminen toisistaan ei valitettavasti ollut tässä yhteydessä mahdollista. Kappale 6 käsittelee kotitalouksien tulonmuodostusta ja tulotasoa. Lähtökohtana on ensitulojen muodostuminen palkka- ja omaisuustuloista sekä muista tuloista, sekä verojen ja tulonsiirtojen vaikutus, kun ensituloista siirrytään käytettävissä oleviin tuloihin. Kappale 7 sisältää lyhyen katsauksen vuoteen 2013 ja kappaleessa 8 on yhteenveto tuloksista.

<sup>2</sup> Asukasluvun ja tuotetun bruttokansantuotteen suuruusjärjestys on Porin seutukuntaan asti sama, minkä jälkeen kookjärjestykset eroavat. Vaasan seutu ei kuulu väkiluvultaan kymmenen suurimman seutukunnan joukkoon, kun taas Joensuun seutu sijoittuu väkiluvun perusteella Kuopion ja Seinäjoen seutukuntien väliin, mutta jää pienemmän kansantuotteensa vuoksi tarkastelun ulkopuolelle.

## 2 TUOTANTO JA TYÖLLISYYS

Maamme suurin talousalue Helsingin seutu tuotti bruttokansantuotetta noin 71 miljardia euron arvosta vuonna 2012, kun koko kansantalouden vastaava luku oli hiukan alle 200 miljardia. Näin ollen Helsingin seutukunnan osuus Suomen kansantuotteesta oli lähes 36 prosenttia, ja tämä osuus on 2000-luvulla kasvanut. Taulukon 1 mukaan suhteellinen kasvu oli kuitenkin voimakkainta kahdessa seuraavaksi suurimmassa seutukunnassa, nimittäin Tampereen ja Turun seuduilla. Neljänneksi suurimman Oulun seudun kansantuoteosuus laski hieman ajanjaksolla 2000–2012.

Merkillepantavaa on, että Poria lukuun ottamatta kaikkien muiden suurien seutukuntien kansantuoteosuus nousi jaksolla 2000–2012. Tämä tuotannon alueellinen keskittyminen merkitsi sitä, että 60 pienemmän seutukunnan yhteenlaskettu tuotanto-osuus laski hiukan yli 36 prosentista 32,5 prosenttiin.

Suomen seutukunnat voidaan näin ollen jakaa kolmeen ryhmään alueiden koon mukaan. Näistä Helsingin seudun osuus oli vuonna 2012 lähes 36 prosenttia, seuraavan yhdeksän suurimman alueen yhteenlaskettu osuus vajaan 32 prosenttia ja pienempien alueiden osuus yhteensä 32,5 prosenttia. Toiminnallisesti tällainen ryhmitely on mielivaltaisen, mutta se havainnollistaa kansantalouden alueellisen keskittymisen astetta.

Korkeimmat euromääräiset kansantuotteet per asukas olivat vuonna 2012 Helsingin seudulla (yli 49 000 euroa) ja Vaasan seudulla (yli 43 000 euroa), kun koko kansantalouden taso oli vajaan 37 000 euroa. Hieman yllättävältä voi tuntua se, että useimpien suurien seutujen asukaslukuun suhteutettu tuotanto on koko kansantalouden tasoa matalampi. Tämä pätee varsinkin kokosijalla 5–10 oleviin alueisiin.

Kun alueen tuotanto asukasta kohden suhteutetaan koko maan tasoon, saadaan vertailuluvut, joissa koko kansantaloutta merkitään luvulla 100. Havaitaan, että suurien alueiden suhteelliset BKT-tasot ovat 2000-luvulla nousseet kaikkialla muualla paitsi Helsingin, Tampereen ja Oulun seuduilla. Useissa tapauksissa muutos on ollut 2000-luvulla varsin suuri. Taulukon 1 pienimmät alueet Kuopio, Seinäjoki ja etenkin Vaasa ovat kohentaneet huomattavasti asemaansa, mutta Oulun seudun pudotus on ollut lähes 20 prosenttiyksikköä. Myös Helsingin suhteellisen tason lasku on huomattava, vaikka alueen osuus kansantuotteesta onkin noussut. Tämän näennäinen ristiriita johtuu siitä, että Helsingin seudun väestönkasvu oli jaksolla 2000–2012 lähes 70 prosenttia koko maan vastaavasta luvusta. Alueen kansantuotetta jakamassa oli siis vuonna 2012 huomattavasti enemmän väkeä kuin vuosikymmen aiemmin.

Taulukon 1 kahdessa oikeanpuolimmaisessa sarakkeessa on suurimmilla alueilla tuotettu BKT asukasta kohden suhteutettu vanhan (15 maata) ja uuden (28 maata) Euroopan Unionin keskitasoon. Useimpien suurien seutukuntien per capita tuotantotasot ovat EU:n keskiarvoa korkeampia, ja sama pitää paikkansa myös koko Suomen kansantalouden kohdalla.

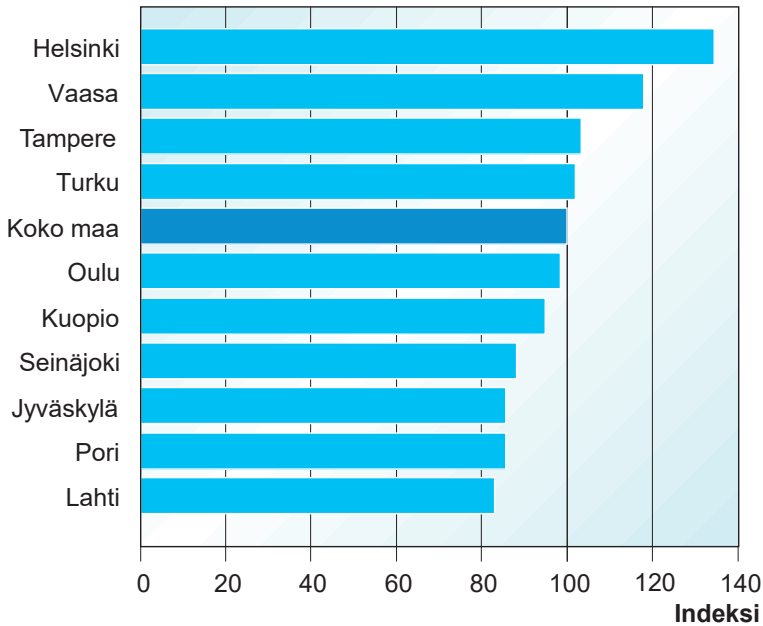
Taulukko 1. Tuotannoltaan suurimpien seutukuntien bruttokansantuote vuosina 2000 ja 2012<sup>3</sup>

Seutukunta	BKT, M€	Alueen osuus maan BKT:stä		BKT/asukas, €	BKT/asukas, kun koko maa=100		EU15=100	EU28=100
	2012	2000	2012	2012	2000	2012	2012	2012
Helsinki	71 100	34,9	35,7	49 450	142	135	142	155
Tampere	14 500	6,6	7,3	38 050	104	104	109	119
Turku	11 700	5,2	5,9	37 520	92	102	108	117
Oulu	8 400	4,3	4,2	36 200	116	99	104	113
Lahti	6 200	3,0	3,1	30 600	79	83	88	96
Jyväskylä	5 600	2,4	2,8	31 520	81	86	90	99
Pori	4 300	2,2	2,2	31 470	83	86	90	98
Kuopio	4 300	1,9	2,2	34 930	84	95	100	109
Vaasa	4 100	1,7	2,1	43 410	97	118	125	136
Seinäjoki	4 100	1,7	2,0	32 440	75	88	93	102
<b>Koko maa</b>	<b>199 100</b>	<b>100</b>	<b>100</b>	<b>36 770</b>	<b>100</b>	<b>100</b>	<b>106</b>	<b>115</b>

Tässä kirjoituksessa käytettävät seutukuntien kokonaistaloudelliset tiedot ovat peräisin Tilastokeskuksen aluetilinpäidosta. Tiedot on arvostettu perushintaan eli hintaan, jonka tuottajat saavat ostajalta, kun tuoteverot on vähennetty ja tuotetukipalkkiot on lisätty. Kun perushintaisiin lukuihin lisätään nettomääräiset tuoteverot, saadaan markkinahinta eli hinta, jonka ostaja maksaa myyjälle vapaassa kauppatilanteessa. Useimmissa käytännön yhteyksissä markkinahintaisia lukuja näkee perushintaisia useammin. Näiden kahden esittämistavan välinen tasoero on noin 15 prosenttia. Esimerkiksi Suomen käypähintainen markkinahintainen kansantuote oli vuonna 2012 noin 199 miljardia euroa ja perushintainen vastaavasti 172 miljardia euroa. Vuoden 2012 alueelliset arvonlisäykset on taulukossa 1 ilmaistu kyseisen vuoden hinnoin (käyvin hinnoin).

<sup>3</sup> Vuoden 2012 tiedot ovat ennakkollisia luvuissa 1-6.

Kuvio 1. Bruttokansantuote asukasta kohti suurimmissa seutukunnissa 2012, koko maa=100

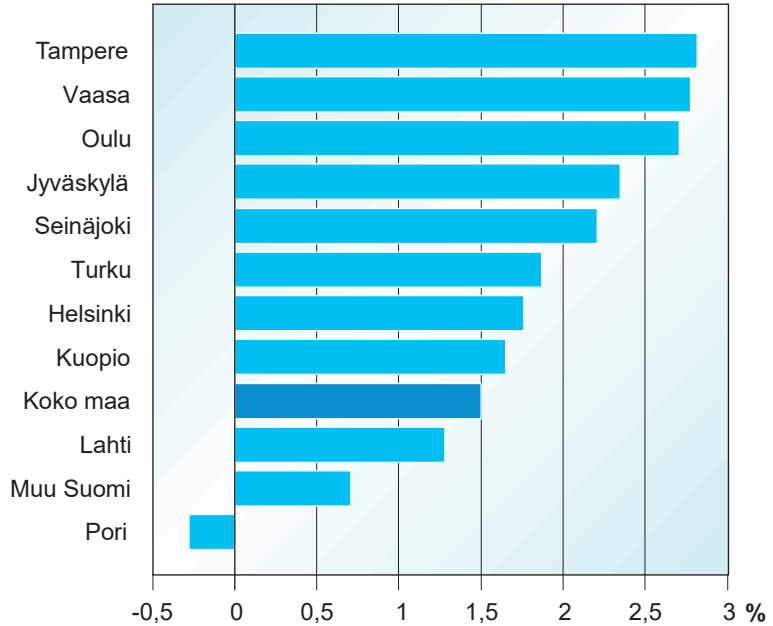


Jakson 2000–2012 alkupuoli vuoteen 2007 asti oli suhteellisen suotuisan talouskasvun aikaa. Kansantalous samoin kuin Helsingin seutu kasvoivat runsaan kolmen prosentin vuosivauhtia. Kaikkien kymmenen suuren alueen kasvu oli selvästi positiivinen, ja erityisen hyvin menestyivät Oulun, Tampereen ja Vaasan seudut. Vuonna 2008 oli jo havaittavissa laskun merkkejä, ja kansantalouden kasvu jäi vähäiseksi. Seuraavana vuonna 2009 toteutunut lama painoi kaikkien alueiden vuosikasvun vahvasti negatiiviseksi, vaikka pudotuksen syvyys vaihteli alueittain. Pienimmällä välittömällä pudotuksella selvisi Turun seutu, jonka tuotanto kuitenkin supistui seuraavana vuonna selvästi. Helsingin seudun pudotus oli vuonna 2009 yli kuusi ja koko kansantalouden runsaat kahdeksan prosenttia. Vuodesta 2008 vuoteen 2012 suurimpien alueiden samoin kuin kansantalouden tuotanto on polkenut kokonaisuutena ottaen paikallaan, eikä vuonna 2007 vallinnutta kansantuotteen tasoa ollut tähän mennessä kunnolla ylitetty.

Suurien seutukuntien keskikasvunopeudet asettuivat vuosina 2000–2012 välille -0,3 – +2,8 prosenttia (kuvio 2), ja kärjessä olivat tällä pitkällä jaksollakin Tampereen, Vaasan ja Oulun seudut. Helsingin seutu jäi kärjestä selvästi (1,8 %), eikä alueen nopea kasvu 1900-luvun viimeisellä neljänneksellä (3,5 %) enää jatkunut. Lähes kaikkien suurien seutukuntien tuotanto kasvoi 60 pienen seutukunnan keskiarvoa nopeammin. Tilastokeskuksen aluetilipidon mukaan koko maan keskimääräinen kansantuotteen vuosikasvu oli mainittuna ajanjaksona 1,5 prosenttia, joka sekä jäi jälkeksi 1900-luvun viimeisen neljänneksen tasosta.



**Kuvio 2.** Bruttokansantuotteen kasvu suurimmissa seutukunnissa 2000–2012, prosenttia vuodessa<sup>4</sup>



Suomen kansantalouden elinkeinorakenne on pitkällä aikavälillä muuttunut yhä palveluvaltaisemmaksi, mikä kehitys näkyy edelleen 2000-luvun alueellisissa tiedoissa. (taulukko 2)<sup>5</sup>. Tämä pätee yhtä hyvin työllisyydellä kuin arvonlisäyksellä mitaten. Helsingin seutu oli sekä arvonlisäyksellä että työllisyydellä mitattuna suurista seutukunnista palveluvaltaisimman 2010-luvun alussa. Tavarantuotantovaltaisimpia suurista seutukunnista olivat Vaasan ja Seinäjoen seudut, joilla palvelualat vastasivat noin kolmesta viidesosasta alueiden työllisyyttä ja tuotantoa.

Tärkeimpien teollisuudenalojen osuudet alueiden kokonaistyöllisyydestä ovat laskeneet käytännöllisesti katsoen kaikkialla. Metalliteollisuudessa<sup>6</sup> Oulun ja Tampereen seudut menettivät lähes puolet arvonlisäysoosuudestaan ja Oulun seudulla metalliteollisuuden osuus alueen kokonaistyöllisyydestä putosi noin viidestätoista prosentista viiteen prosenttiin. Myös Turun seudun metalliteollisuus menetti huomattavasti tuotanto- ja työllisyysosuuksiaan, ja pienissä seutukunnissa puu- ja paperiteollisuuden kohdalla toteutui samansuuntainen kehitys. Elintarviketeollisuuden laskusuunta oli sen sijaan lievä.

4 BKT:n volyymikasvu on laskettu käyttäen Tilastokeskuksen julkaisemia alueiden käypähintaisia ja edellisen vuoden hintaisia arvonlisäystietoja. Kuvion 2 reaaliaikaisia kasvua kuvaavat luvut eivät ole yhteensopivia taulukon 1 alueellisten BKT-osuuksien kanssa. Erot johtuvat lukujen erilaisista laskentatavoista. Taulukon 1 bruttokansantuoteosuudet on saatu käyttämällä vuosien 2000 ja 2012 käypähintaisia tietoja.

5 Yksittäisten toimialojen suhdanne- tai ajoitustekijät voivat aiheuttaa nopeita vaihteluja toimialojen osuuksissa, varsinkin pienissä aluetalouksissa, minkä vuoksi taulukossa 2 on kahden vuoden keskiarvot.

6 Metalliteollisuuden toimialaryhmä sisältää aluetilinpöydässä seuraavat toimialat: metallien jalostus, metallituotteiden valmistus, tietokoneiden sekä elektronisten ja optisten tuotteiden valmistus, sähkölaitteiden valmistus, muiden koneiden ja laitteiden valmistus, moottoriajoneuvojen, perävaunujen ja puoliperävaunujen valmistus sekä muiden kuluneuvojen valmistus.

Taulukko 2. Palvelualojen osuus arvonlisäyksestä ja työllisyydestä vuosina 2000–2001 ja 2011–2012, prosenttia

Seutukunta	Arvonlisäys, %		Työllisyys, %	
	2000–2001	2011–2012	2000–2001	2011–2012
Helsinki	72	79	80	83
Tampere	55	67	64	72
Turku	66	71	69	76
Oulu	54	67	67	77
Lahti	56	65	58	66
Jyväskylä	66	73	69	74
Pori	56	63	62	67
Kuopio	74	74	74	77
Vaasa	60	56	63	66
Seinäjoki	61	64	57	62
Muu Suomi	51	61	59	63
<b>Koko maa</b>	<b>61</b>	<b>69</b>	<b>67</b>	<b>72</b>

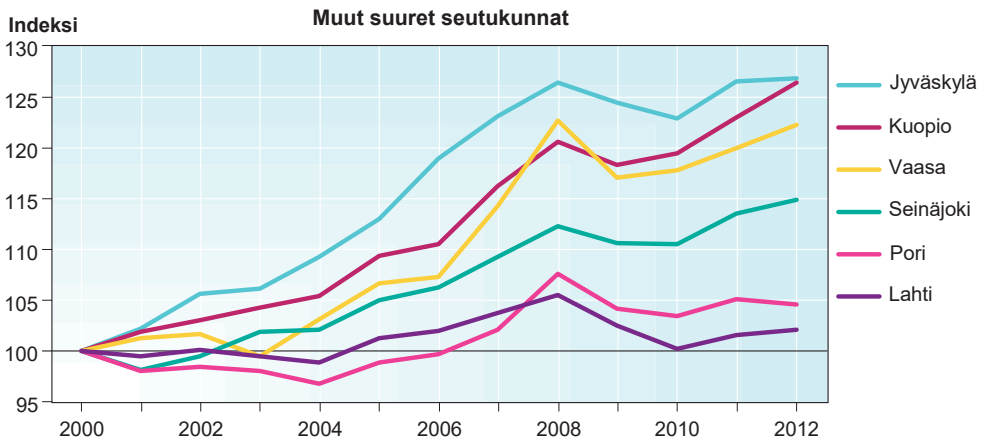
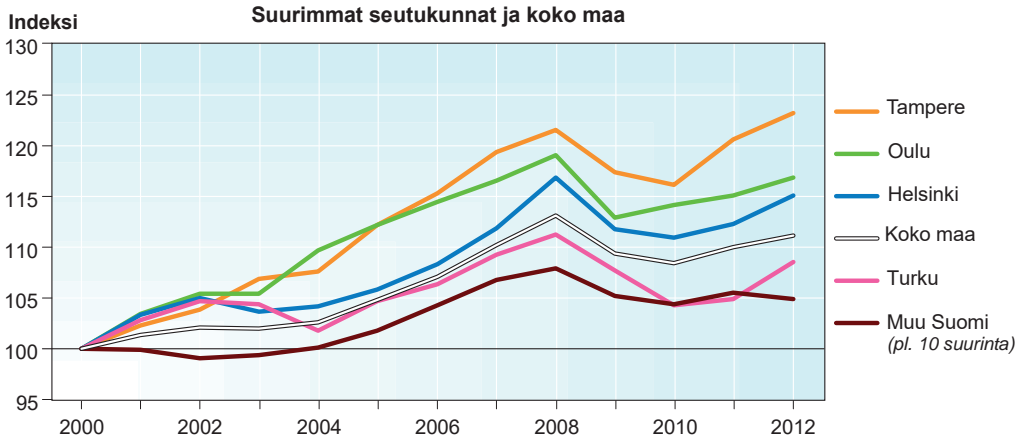
Palvelualoilla kiinteistö- ja liike-elämää palvelevan toiminnan<sup>7</sup> osuudet alueiden arvonlisäyksestä ja työllisyydestä kasvoivat eri alueilla selvästi. Suhteellisesti eniten eli noin 4–5 prosenttiyksikköä työllisyysosuus kasvoi Helsingin, Tampereen, Jyväskylän sekä Oulun seuduilla, mutta myös pienissä seutukunnissa kasvu oli selvää. Samoin terveys- ja sosiaalipalvelujen osuudet kasvoivat kaikkialla, työllisyydellä mitaten nopeimmin Vaasan seudulla. Muilla palvelualoilla muutokset olivat yleensä pieniä.

Lopuksi tarkastellaan lyhyesti työllisyyden kehitystä yksityisellä sektorilla. Julkista sektoria kuvataan luvussa 5. Vuosina 2000–2012 yksityisen sektorin kokonaistyöllisyys kasvoi suurista alueista nopeimmin Jyväskylän, Kuopion, Tampereen ja Vaasan seuduilla, joissa vuosikasvu oli 1,7 – 2,0 prosenttia ja kahden vuoden kokonaiskasvu yli 20 prosenttia (kuvio 3). Pienillä alueilla sekä Porissa ja Lahdessa yksityisen sektorin työllisyys ei juuri kasvanut.

Helsingin seudun yksityisen työllisyyden lisäys oli 15 prosenttia ja vuosikasvu 1,2 prosenttia. Pelkästään liike-elämän palvelujen työllisyyskasvu oli Helsingin seudulla yli 40 000 henkeä eli noin kolme viidesosaa yksityisen työllisyyden nettomääräisestä kokonaiskasvusta. Terveys- ja sosiaalipalveluissa kasvu oli julkinen sektori mukaan lukien 18 000 työllistä, mistä valtaosa, yli 11 000 henkeä toteutui yksityisellä sektorilla. Toisaalta Helsingin seudun teollisuuden työllisyys väheni 17 000 hengellä, josta metalliteollisuuden osalle tuli noin 6 000 henkeä.

<sup>7</sup> Kyseessä on laaja yhdistetty toimiala, johon kuuluvat mm. kiinteistötoiminta, hallinto- ja tukipalvelutoiminta, ammatillinen, tieteellinen ja tekninen toiminta, liikkeenjohdon konsultointi, lakiasiantointi, laskentatoimi, tilintarkastus, kirjanpito- ja mainostoimistot, arkkitehti- ja insinööripalvelut sekä muut liike-elämää palveleva toiminta.

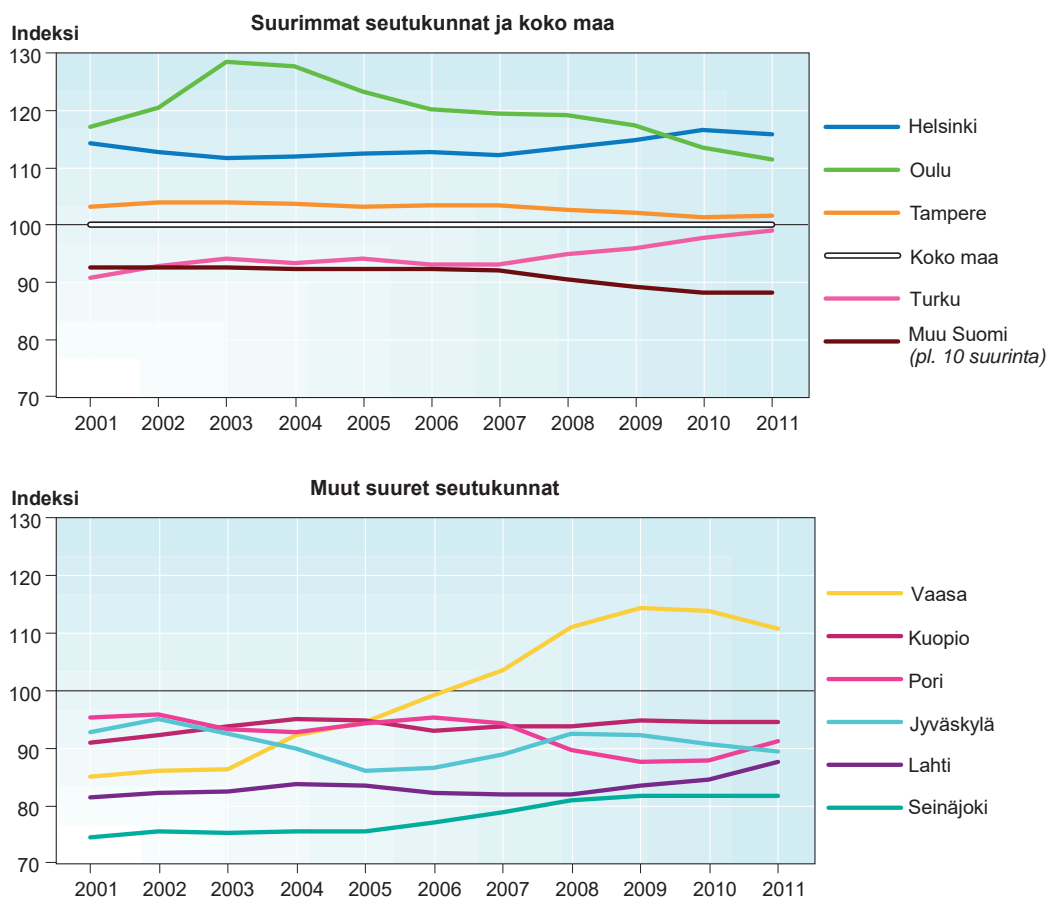
Kuvio 3. Yksityisen sektorin työllisyys vuosina 2000–2012, kun vuosi 2000=100



### 3 TUOTTAVUUS

Seuraavassa tuottavuustarkastelussa rajoitutaan työn tuottavuuden kehityksen kuvaamiseen, koska alueellisesta pääomakannasta ei ole käytettävissä aikasarjoja. Työn tuottavuuden mittarina käytetään tuotettua arvonlisäystä työllistä kohti. Koska julkisen sektorin tuottavuuden mittaaminen on ongelmallista, tarkastelu rajataan pelkästään yksityiseen sektoriin. Alueen toimialarakenne vaikuttaa oleellisesti sen keskimääräiseen työn tuottavuuteen. Siksi kokonaistason työn tuottavuuden lisäksi valotetaan hiukan myös toimialarakenteen vaikutusta, joskin vain aluutilinpidon karkeaa toimialaluokitusta käyttäen.

**Kuvio 4.** Yksityisen sektorin työn tuottavuus 2001–2011, kun koko maa=100. Vakioimaton tuotantorakenne.



Kuviossa 4 työn suhteellista tuottavuutta mitataan arvonlisäyksellä työllistä kohden siten, että koko maan tuottavuusluku on kunakin vuonna 100<sup>8</sup>. Neljän suurimman seutukunnan työn tuottavuus on tutkimusjaksolla ollut kansantalouden keskiarvon yläpuolella tai sen tasolla, Turun seutua lukuun ottamatta. Oulun seudun tuottama arvonlisäys työllistä kohden on ollut 2000-luvulla korkein, paitsi vuosina 2010–2012, jolloin Helsingin seutu otti ykkössijan. Helsingin seudun yksityinen sektori tuotti keskimäärin noin 81 800 euron suuruisen arvonlisäyksen yhtä työllistä henkilöä kohden vuonna 2012, kun koko maassa vastaava luku oli noin 71 200 euroa, joten Helsingin seudun tuottavuus oli 15 prosenttia koko maata korkeampi.

Helsingin seudun ohella vain Oulun seudulla työn tuottavuus on ollut selkeästi koko maata korkeampi, mutta Oulun suhteellinen tuottavuus on 2000-luvun alkuvuosien jälkeen huomattavasti pudonnut. Oulun seudun yksityisen sektorin tuottama arvonlisäys työllistä kohden oli vuonna 2012 noin 79 200 euroa. Tampereen seudun tuottavuus on ollut hieman koko maata korkeampi, Turun taas matalampi, mutta Turun tilanne on vuoden 2005 jälkeen jonkin verran kohentunut. Pienemmissä seutukunnissa keskimääräinen tuottavuus on jäänyt koko kansantaloutta heikommaksi ja näiden alueiden tilanne on 2000-luvulla edelleen hieman heikentynyt.

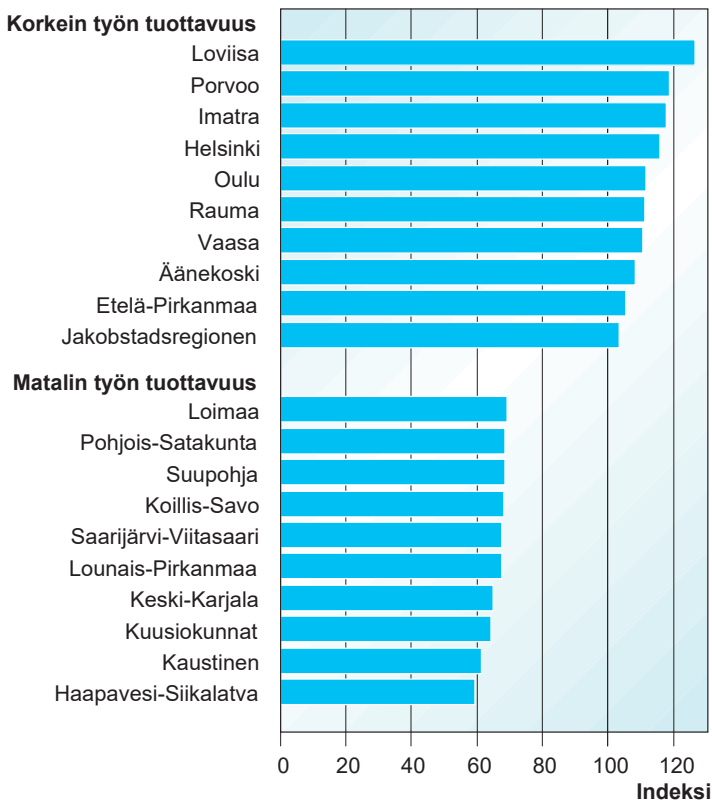
Oikeanpuolimmaisesta kuviosta 4 nähdään työn tuottavuuskehitys muissa suurissa seutukunnissa kuin neljällä suurimmalla alueella. Nämä alueet jäävät alle kansantalouden keskitason lukuun ottamatta Vaasaa, joka on 2000-luvulla huomattavasti kohentanut suhteellista asemaansa. Toiseksi paras tilanne on Kuopion seudulla. Porin ja Jyväskylän suhteellinen tuottavuus on vaihdellut arvojen 85 ja 95 välillä, ja heikoimmien ovat sijoittuneet Lahden ja Seinäjoen seudut.

Kuvioissa 5 ja 6 yksityisen sektorin työn tuottavuutta tarkastellaan kahdella tavoin. Kuvio 5 esittää alueiden todellista työn tuottavuutta, jossa toimialarakennetta ei ole vakioitu. Kärkikymmenikköön tulee nyt joitakin vahvasti yksittäisiin teollisuuden toimialoihin erikoistuneita pieniä ja keskikokoisia seutukuntia. Suurin toimiala pääsee dominoimaan näiden alueiden keskimääräistä tuottavuutta, koska toimialarakennetta ei ole vakioitu koko maan rakenteen mukaiseksi. Kärjessä olevat Loviisa, Porvoo ja Imatra kuuluvat tähän ryhmään. Sijoille 8-10 asettuvat Äänekoski, Etelä-Pirkanmaa ja Jakobstadsregionen ovat pieniä alueita, joiden yhteenlaskettu osuus koko maan yksityisen sektorin työllisyydestä on parin prosentin luokkaa. Lisäksi kärkijoukossa on neljä suurta tai keskisuurta seutukuntaa, Helsingin, Oulun, Rauman ja Vaasan seudut.

---

8 Lyhyen ajan heilahtelujen poistamiseksi luvut ovat kolmen vuoden liukuvia keskiarvoja. Uusin havainto on näin ollen vuodelta 2011, jonka luvut ovat vuosien 2010-2012 tuottavuuskeskiarvoja. Kuvion 4 luvut poikkeavat jonkin verran aiemman, jaksoa 1975-2008 koskevan julkaisun tiedoista, koska jälkimmäisessä käytettiin viiden vuoden liukuvia keskiarvoja, ja koska seutukuntajako on muuttunut (ks. Loikkanen ja Susiluoto 2012).

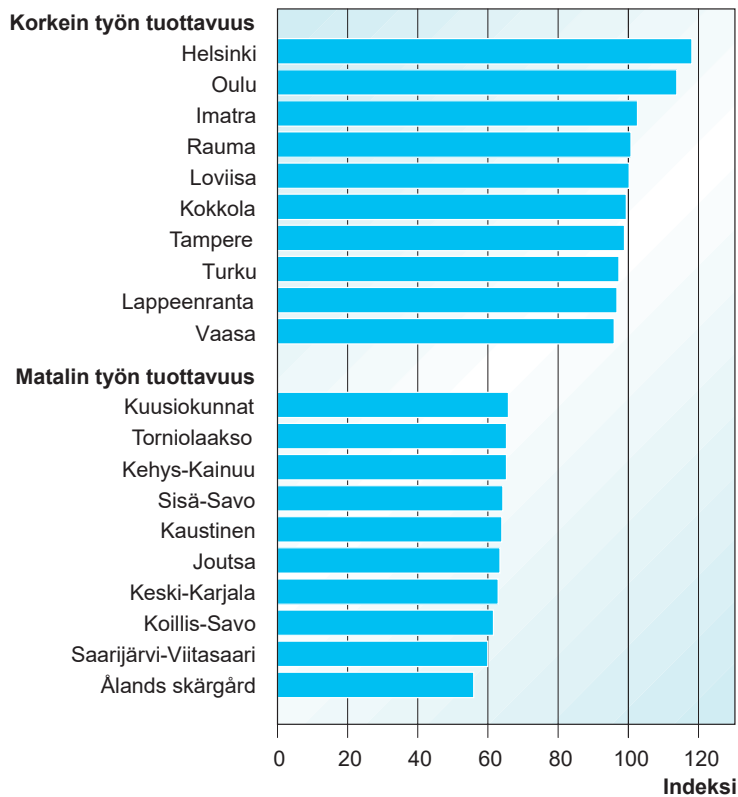
**Kuvio 5.** Työn tuottavuudeltaan 10 korkeinta ja alhaisinta seutukuntaa, yksityinen sektori 2010–2012, koko maa=100. Vakioimaton toimialarakenne.



Ahaisimman työn tuottavuuden alueilla yksityisen sektorin tuottavuus on noin kolmanneksen koko kansantaloutta matalampi. Nämä alueet ovat pienehköjä ja usein maatalousvaltaisia, ja ne sijoittuvat lähinnä Keski-Suomeen, useassa tapauksessa Pohjanmaalle. Yllättävää saattaa olla, ettei Pohjois-Suomen seutukuntia ole tässä ryhmässä (kuvio 5).

Kuviossa 6 on elinkeinorakenteen vaikutusta tuottavuuteen pyritty eliminoimaan oletamalla kullekin seutukunnalle työllisyysosuuksilla mitattu kansantalouden toimialarakenne. Tämän jälkeen alueille on laskettu uusi vakioitu tuottavuusluku. Vertaamalla vakioidulla ja vakioimattomalla rakenteella saatuja tuloksia saadaan karkea käsitys siitä, onko alueen toimialarakenne työn tuottavuuden kannalta edullinen vai epäedullinen. Aluetilinpidon aineistolla toteutettu 17 toimialan rakennevakiointi on kyllä varsin karkea, ja tulokset ovat vain suuntaa antavia. Toinen, periaatteellisempi ongelma on, että toimialojen suhteelliset tuottavuudet oletetaan muuttumattomiksi, vaikka niiden osuudet elinkeinotoiminnasta muuttuisivat. Tämä ei periaatteessa pidä paikkaansa.

**Kuvio 6.** Työn tuottavuudeltaan 10 korkeinta ja alhaisinta seutukuntaa, yksityinen sektori 2010–2012, koko maa=100. Vakioitu toimialarakenne.



Toimialarakenteen vakioinnin jälkeen korkein arvonlisäys työllistä kohden oli Helsingin seudulla, jonka tuottavuusindeksi oli nyt keskimäärin 118. Myös Oulu (114) erottuu muista alueista. Kymmenestä suurimmasta alueesta neljä suurinta sekä Vaasan seutu ovat mukana tässä listassa. Muut alueet ovat enimmäkseen keskikokoisia Etelä-Suomen seutukuntia. Toimialarakenteen vakiointi parantaa kaikkien kymmenen suurimman seudun sijoitusta, Vaasaa lukuun ottamatta. Kaikki suuret paitsi Seinäjoki sijoittuvat nyt alueiden parhaaseen kolmannekseen. Kuopion seutu on sijalla 14, Pori sijalla 18 ja Lahti 19. Muutokset vakioimattoman ja vakioidun tuloksen välillä ovat kuitenkin yleensä melko pieniä.

Puolet kuvioiden 5 ja 6 heikoimmista alueista on molemmilla listoilla. Kaiken kaikkiaan heikoimpien seutukuntien työn tuottavuus on mittaustavasta riippumatta vain hiukan yli puolet kärkialueista.

Taulukko 3. Työn tuottavuudeltaan 10 korkeinta seutukuntaa, kun toimialarakenne on vakioitu, ja indeksi, kun koko maa=100. Vuodet 2010–2012 ja 2006–2008.

	2010–2012		2006–2008	
	Seutukunta	Indeksi	Seutukunta	Indeksi
1	Helsinki	118	Helsinki	119
2	Oulu	114	Loviisa	113
3	Imatra	103	Oulu	107
4	Rauma	101	Salo	106
5	Loviisa	100	Imatra	106
6	Kokkola	99	Porvoo	105
7	Tampere	99	Äänekoski	103
8	Turku	97	Kokkola	103
9	Lappeenranta	97	Kouvola	102
10	Vaasa	96	Rauma	97

Taulukossa 3 ovat työn tuottavuudeltaan 10 korkeinta seutukuntaa tämän tutkimuksen ja aiemman, vuosia 1975–2008 käsittelevän raportin mukaan.<sup>9</sup> Helsingin seutu tuottavuusindeksi on molemmilla ajanjaksolla ollut seutukunnista korkein ja myös Oulu on toistuvasti sijoittunut aivan kärjen tuntumaan. Myös Imatra, Rauma, Loviisa ja Kokkola ovat molemmilla listoilla, joten hyvinkin puolet alueista on samoja. Tulee kuitenkin huomata, että muun muassa Helsingin, Oulun ja Tampereen seutukuntien rajaukset ovat muuttuneet ajanjaksojen välillä, mikä heikentää vertailtavuutta. Alue-  
rajausmuutosten vaikutusta ei ole mahdollista tarkemmin arvioida.

<sup>9</sup> Heikki A. Loikkanen ja Ilkka Susiluoto: Suurimpien seutukuntien kokonaistaloudellinen kehitys 1975-2008. Helsingin kaupungin tietokeskus, tutkimuksia 2012:1.



## 4 INVESTOINNIT

Kansantalouden tilinpidon mukainen kiinteän pääoman bruttomuodostuksen osuus koko maan markkinahintaisesta arvonnalisäyksestä on 2000-luvulla vaihdellut 21,6 ja 24,4 prosentin välillä siten, että osuus oli korkeimmillaan vuosina 2007–2008 yli 24 prosentissa ja on sen jälkeen pudonnut noin 22 prosenttiin vuosina 2011–2012. Pitkän ajan perspektiivissä osuus oli 1970-luvun puolivälissä noin 30 prosenttia, 1980-luvulla runsaat 25 prosenttia ja putosi sitten 1990-luvun lamassa lähemmäs 15 prosenttia, mistä on sittemmin tultu hiukan ylöspäin. Pitkän ajan kehitys on yhteydessä raskaan teollisuuden investointien vähenemiseen maassamme.

Likimain 30 prosenttia koko kansantalouden kaikesta kiinteän pääoman bruttomuodostuksesta tapahtui 2010-luvun alkuvuosina asuntojen omistuksen ja vuokrauksen toimialalla. Nämä investoinnit lasketaan yksityiseen sektoriin kuuluviksi<sup>10</sup>. Asumisen jälkeen seuraavaksi suurin pääryhmä ovat teollisuusinvestoinnit, joita on 2000-luvulla ollut noin neljännes kaikista investoinneista, ja kuluvan vuosikymmenen alussa hiukan vähemmän. Kiinteistö- ja liike-elämän palvelujen osuus on vajaan viisitoista prosenttia. Yksityisen sektorin osuus kansantalouden investoinneista laski viime vuosikymmenen noin 85 prosentin yleistasosta 82–83 prosenttiin vuosina 2010–2012. Julkisen sektorin investoinnit rajoittuvat lähinnä liikenteeseen, julkishallintoon sekä hyvinvointipalveluihin.

Investointiasteita mitataan kuviossa 7 alueen kaikkien bruttoinvestointien prosenttiosuutena sen tuottamasta markkinahintaisesta kansantuotteesta. Yleisen taloudellisen tilanteen lisäksi toimialarakenne vaikuttaa huomattavasti myös alueiden kokonaisinvestointiasteisiin.

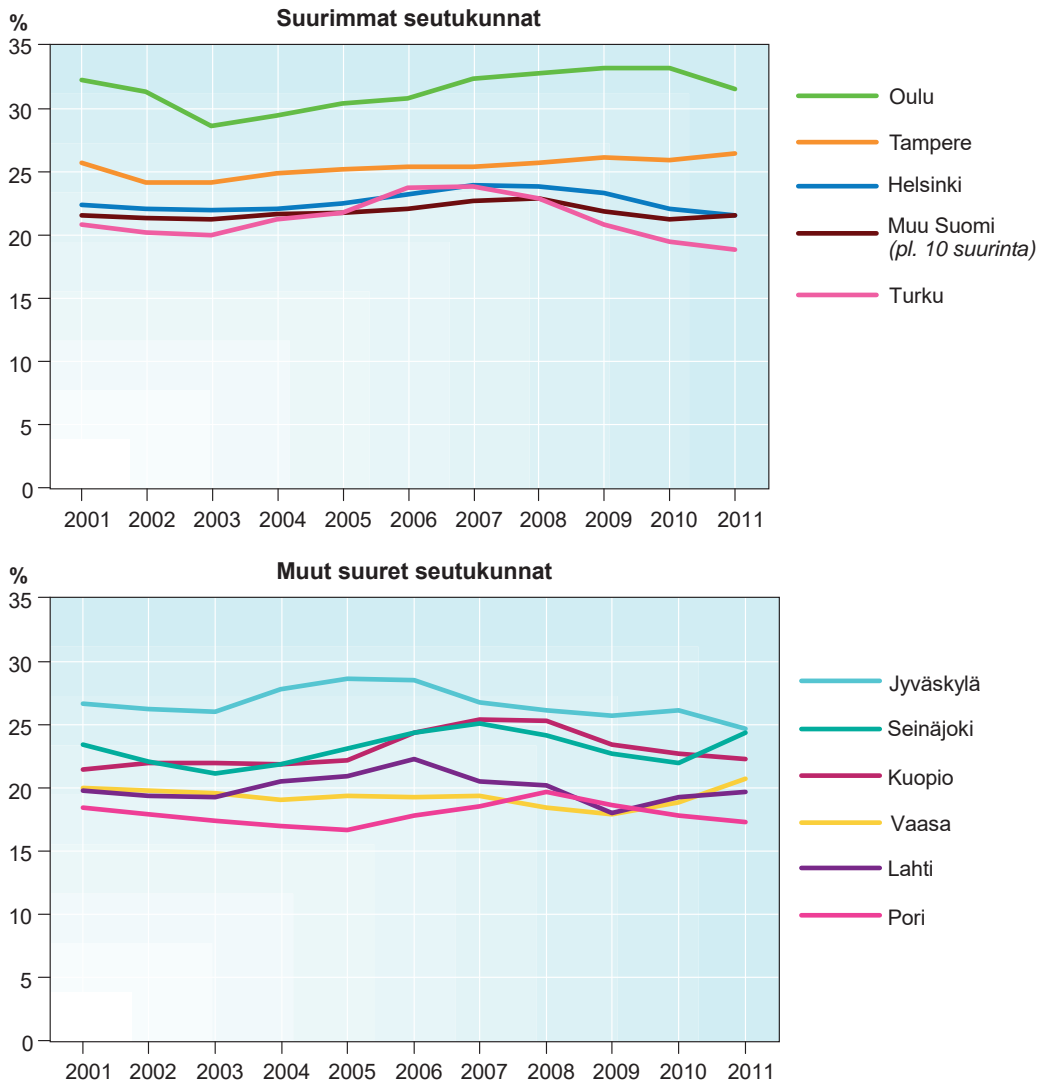
Oulun seudun keskimääräinen investointiaste on 2000-luvulla ollut suurista seutukunnista selvästi korkein, yleensä yli 30 prosenttia. Seuraavina tulevat Jyväskylän ja Tampereen seudut noin 25 prosentin investointiasteella ja Porin investointiaste (18 %) jäi suurien seutujen alhaisimmaksi. Helsingin seudun taso oli vuosina 2000 – 2012 keskimäärin 22–23 prosenttia, ja sen vuosivaihtelu oli alueista pienintä, kuten seudun koon perusteella voidaan odottaa. Suurinta vaihtelu on ollut Oulun ja Jyväskylän seuduilla.

Kuva alueiden investointitasoista muuttuu jonkin verran, kun seutukuntien bruttoinvestoinnit suhteutetaan alueen tuottaman arvonnalisäyksen sijasta seudun asukaslukuun. Näin tarkastellen investoinnit olivat jaksolla 2010–2012 korkeimmat Oulun seudulla, noin 11 100 euroa per asukas, mistä 9 300 euroa oli yksityisen sektorin investointeja (kuvio 8). Helsingin seudun taso asukasta kohden oli 10 600 euroa, ja bruttoinvestointien käypähintainen kokonaisarvo oli vuonna 2012 15 miljardia euroa. Investoinnit asukasta kohden olivat alhaisimmat Porin ja Lahden seuduilla.

---

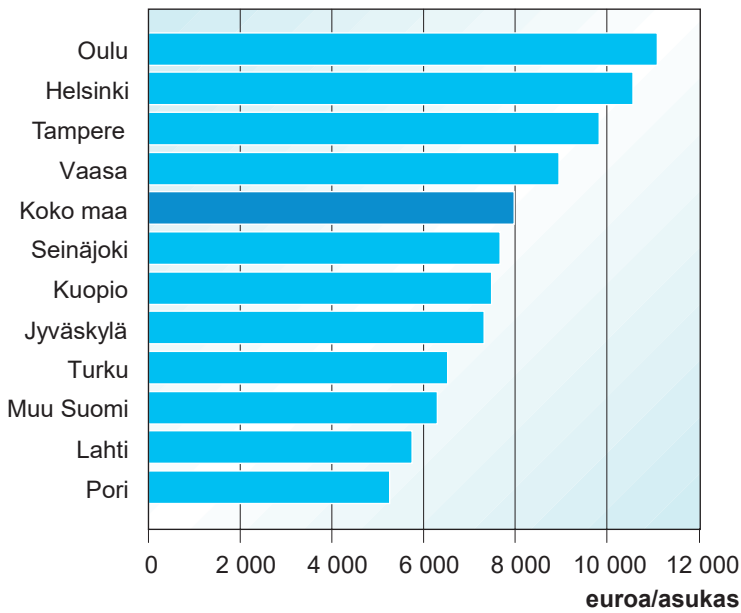
10 Myös asuinrakennusinvestoinnit ovat mukana tämän luvun tarkasteluissa.

Kuvio 7. Suurien seutukuntien investointiasteet 2000-luvulla, prosenttia.<sup>11</sup>

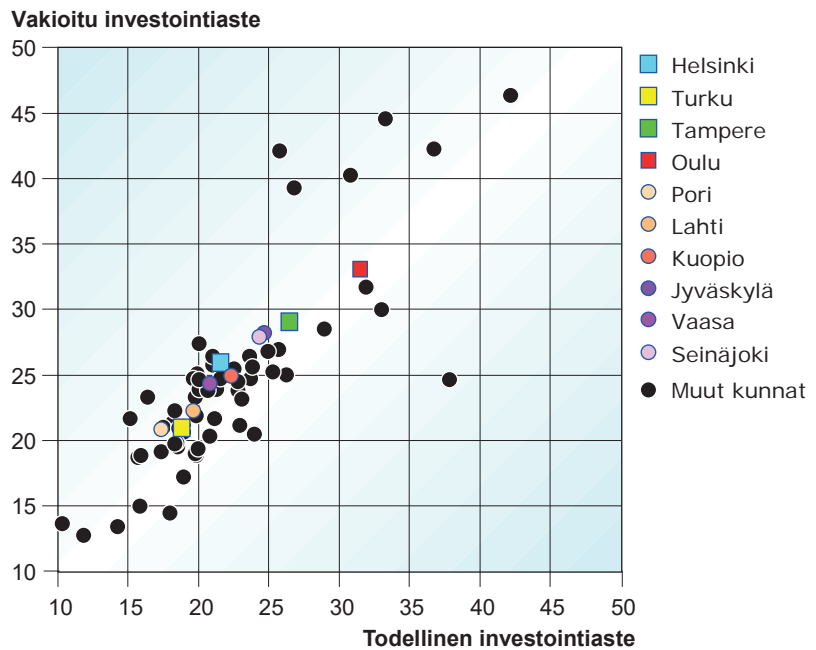


<sup>11</sup> Kolmen vuoden liukuvat keskiarvot.

**Kuvio 8.** Bruttoinvestoinnit asukasta kohden suurissa seutukunnissa keskimäärin 2010–2012, euroa/asukas



**Kuvio 9.** Seutukuntien investointiasteet keskimäärin 2010–2012, prosenttia. Toimialarakenne vakioituna ja ilman vakiointia.



Kuviossa 9 ovat kaikkien seutukuntien keskimääräiset investointiasteet vuosina 2010 – 2012 ilman toimialarakenteen vakiointia ja vakioinnin jälkeen. Vakiointi vaikuttaa melko lailla joihinkin pieniin seutukuntiin sekä alueisiin, joiden tuotantoa dominoi yksittäinen toimiala. Vakiointi kasvattaa kaikkien kymmenen suurimman seudun investointiastetta, enimmäkseen melko vähän, Helsingin, Jyväskylän ja Vaasan seuduilla kuitenkin noin neljä prosenttiyksikköä. Helsingin seudulla investoitiin asuntojen hallinta ja vuokraus -toimialan jälkeen eniten liike-elämän palveluihin, yli 3 miljardia euroa vuosittain. Niinikään Tampereen seudulla investointien arvo oli asuntojen hallinnassa suurin, ja toisena tuli metalliteollisuus. Oulun seudulla nämä toimialat olivat yhtä suuria investoijia, yli 700 M€ vuosittain. Turun seudulla kiinteistö- ja liike-elämää palveleva toiminta investoi voimakkaasti (300 M€).

Kokonaisuutena toimialarakenteen suhteen vakioitu ja vakioimaton investointiaste antavat varsin samantapaisen seutukuntien järjestyksestä, mitä kokonaisinvestointiasteisiin tulee. Suurimmat erot vakioitun ja vakioimattoman investointiasteen välillä löytyvät pienistä tai tuotantorakenteeltaan erikoistuneista seutukunnista, erityisesti Ahvenanmaalta sekä Keuruun, Imatran ja Loviisan seuduilta.

Raahen, Kyrönmaan ja Tunturi-Lapin toteutuneet investointiasteet olivat korkeimpia, 40 prosentin paikkeilla ja sen yli, alhaisimmat, alle 15 prosentin luvut taas löytyivät Varkaudesta, Torniolaaksosta ja Pielisen Karjalasta. Matalat tulokset johtuvat paljolti siitä, että yhden tärkeän toimialan toteutunut investointitaso on jäänyt alhaiseksi. Rakenteeltaan yksipuolisilla alueilla esimerkiksi puu- ja paperiteollisuuden, metalliteollisuuden tai kuljetuksen ja varastoinnin tilanne määrää koko alueen investointitasoa.

## 5 JULKINEN SEKTORI

Seuraavassa tarkastellaan lyhyesti julkisen sektorin työllisyyden ja investointien kehitystä suurimmissa seutukunnissa jaksolla 2000–2012<sup>12</sup>. Vuonna 2012 maamme julkinen sektori teki kaikkiaan 630 000 henkilötyövuotta, mikä oli 24,8 % prosenttia koko kansantalouden työllisyydestä, tuotti 35,8 miljardia euroa arvonlisäystä (20,9 %), ja investoi 7,9 miljardin euron arvosta (17,8 %). Julkisen sektorin osuus koko maan työllisyydestä on 2000-luvulla pysynyt suunnilleen 25 prosentissa, mutta arvonlisäysosuus ja osuus bruttoinvestoinneista ovat nousseet parilla prosenttiyksiköllä.

Taulukko 4. Julkisen sektorin työllisyys ja kiinteän pääoman bruttomuodostus alueittain, 2000–2001 ja 2011–2012.

Seutu- kunta	Työlliset, 1 000 henkeä	Alueen osuus koko maasta, %		Julkinen sek- tori/alue yhteensä, %		Bruttoinvestoinnit keski- määrin/vuosi		
		2000	2012	2000	2012	ME	Alue/ maa	Julk/alue
						2011-12	2011-12	2011-12
Helsingin	170,1	28,5	27,0	23,8	21,7	2950	38,4	19,9
Tampereen	41,3	5,6	6,6	22,5	23,0	770	10,0	19,9
Turun	37,7	5,4	6,0	24,2	26,0	390	5,0	18,7
Oulun	29,1	3,9	4,6	27,8	29,6	400	5,3	16,0
Suurimmat yhteensä	278,2	43,4	44,2	24,0	23,0	4520	58,7	19,4
Seuraavat kuusi suurin- ta yhteensä	107,9	14,9	17,1	25,9	27,5	950	12,4	15,2
Muut alueet	243,7	41,6	38,7	26,8	26,0	2220	28,8	15,2
<b>Koko maa</b>	<b>629,8</b>	<b>100</b>	<b>100</b>	<b>25,4</b>	<b>24,8</b>	<b>7690</b>	<b>100</b>	<b>17,5</b>

<sup>12</sup>Julkiseen sektoriin kuuluvat julkisyhteisöt jaetaan valtionhallintoon, paikallishallintoon sekä sosiaaliturvarahastoihin. Näiden sektorien erottelu toisistaan ei ollut mahdollista. Valtionhallinto ja sosiaaliturvarahastot muodostavat yhdessä valtiosektorin. Paikallishallinto jaetaan edelleen kuntiin, kuntayhtymiin ja Ahvenanmaan maakuntahallintoon. Kuntien liikelaitokset, niiden pääasiassa liiketoimintaa harjoittavat yksiköt sekä liikelaitoskuntayhtymät eivät kuulu paikallishallintoon vaan yrityssektoriin.

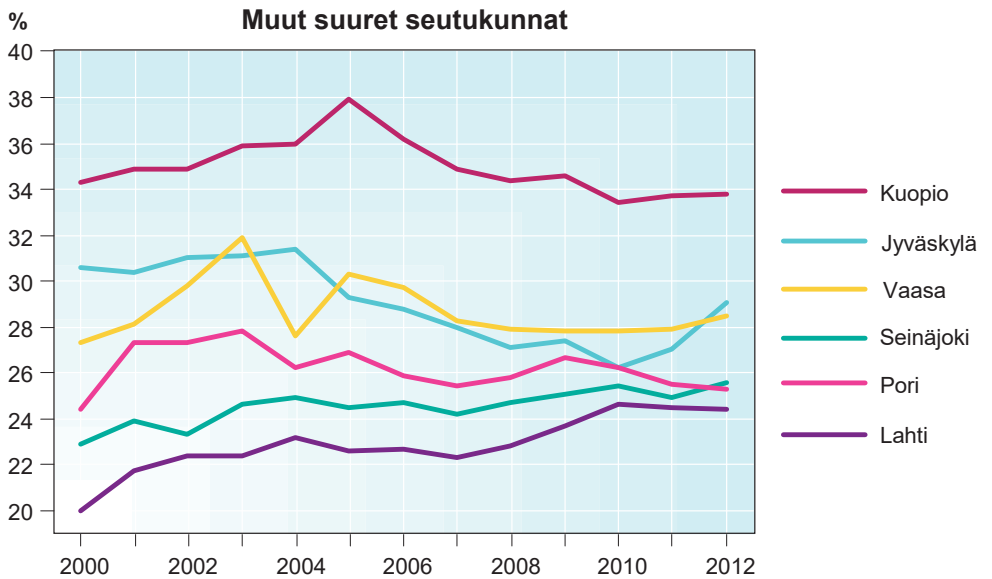
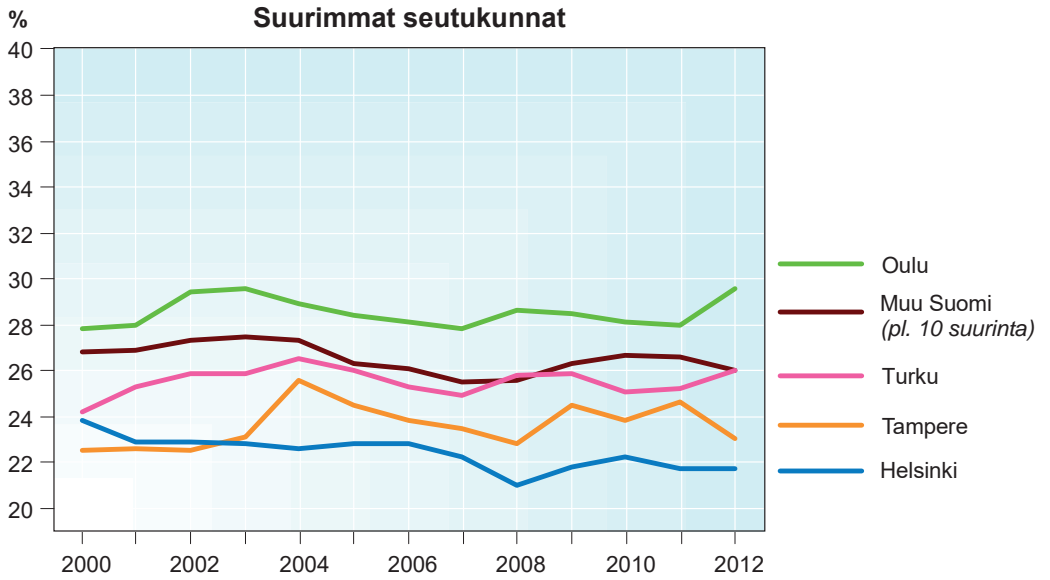
Yli 40 prosenttia julkisen sektorin työllisyydestä ja kolme viidesosaa sen bruttoinvestoinneista sijoittui ajanjakson lopulla neljään suurimpaan seutukuntaan (taulukko 4). Helsingin seudun osuus julkisyhteisöjen työllisyydestä laski vuodesta 2000 vuoteen 2012, mutta muiden suurien seutujen osuudet kasvoivat. Pienempien seutukuntien osuus julkisen sektorin työllisyydestä on 2000-luvulla laskenut kolmisen prosenttiyksikköä.

Julkisen sektorin osuus tarkastelualueiden kokonaistyöllisyydestä vaihteli vuonna 2012 22 ja 30 prosentin välillä. Helsingin seudulla osuus on suhteellisen matala ja laskenut 2000-luvulla, toisin kuin suurimmilla alueilla yleensä. Osuus oli selvästi korkein Kuopion seudulla, lähes 34 prosenttia. Oulun ja Jyväskylän seuduilla osuus oli lähes 30 prosenttia. Lahden seudulla osuus on selvästi kasvanut. Palvelujen yksityistämisen mahdollisia vaikutuksia työllisyysaikaasarjaan ei ole voitu ottaa huomioon.

Julkisen sektorin osuus koko kansantalouden kiinteän pääoman bruttomuodostuksesta on 2000-luvulla vaihdellut 14 ja 20 prosentin välillä. Kuopion seudulla osuus on korkea, keskimäärin 25 prosenttia vuosina 2000–2013, ja Porin, Lahden ja Seinäjoen seuduilla matala 11–12 %. Helsingin seudun osuus (17 %) on lähellä koko kansantalouden tasoa.

Julkisen toiminnan määrää voidaan mitata myös arvonlisäyksen avulla. Puolet julkisen sektorin arvonlisäyksestä tuotettiin 2010-luvun alussa neljässä suurimmassa seutukunnassa, ja pelkästään Helsingin seutukunnan osuus oli hiukan yli 30 prosenttia. Helsingin pääkaupunkiaseman vuoksi valtion toiminta keskittyy Helsingin seudulle huomattavasti vahvemmin kuin kuntasektori. Neljän suurimman seudun yhteenlaskettu osuus julkisesta arvonlisäyksestä on 2000-luvulla jonkin verran kasvanut ja kuuden seuraavan alueen osuus on pysynyt suunnilleen ennallaan noin 18 prosentissa. Pienempien seutukuntien yhteenlaskettu osuus on runsaassa vuosikymmenessä pudonnut parilla prosenttiyksiköllä.

**Kuvio 10.** Julkisen sektorin osuus suurien seutukuntien työllisistä 2000–2012, prosenttia



## 6 KOTITALOUDET

Tässä kappaleessa kuvataan kotitalouksien tulonmuodostusta, tulojen uudelleenjakoa ja käytettävissä olevien reaalityulojen kehitystä ajanjaksolla 2000–2012. Aluksi esitetään kotitalouksien ensitulojen ja käytettävissä olevien tulojen muodostumista vuonna 2012 eri tuloeristä, veroista sekä tulonsiirroista. Tämän jälkeen verrataan tulojen ja arvonlisäyksen alueellista jakautumista ja alueiden per-capita-tasoja. Lisäksi tarkastellaan ensitulojen ja käytettävissä olevien tulojen kehitystä tällä vuosituhanella.

Keskeinen käsite seuraavassa on kotitalouksien käytettävissä oleva tulo, jonka muodostumista voidaan kuvata kaksivaiheisesti. Ensimmäisessä vaiheessa kotitaloudet saavat tuotannontekijätuloja tekemästään palkkatyöstä, sijoittamastaan pääomasta tai yksityisestä yritystoiminnastaan. Näitä tuloeria ovat palkansaajakorvaukset (palkat, palkkiot sekä työsuhteoptiot), työnantajain sosiaaliturvamaksut sekä kotitalouksien saamat nettomääräiset omaisuustulot, kuten vuokra-, korko- ja osinkotulot. Myös ns. sekatulo on tuotannontekijätuloa, ja se sisältää ei-yhteisömuotoisen yrittäjän tai elinkeinonharjoittajan tuotantotoiminnasta itselleen ottaman osuuden tuloista.

Kotitalouksien toimintaylijäämää on puolestaan se laskennallinen asuntotulo, joka syntyy omassa asunnossa asumisesta sekä nettovuokratulo asunnon vuokraamisesta. Kotitalouksien ensitulo on kaikkien näiden tuloerien summa, ja se kuvaa siis kotitalouksien tilannetta ennen tulojen uudelleen jakoa.

Toisessa vaiheessa tulot jaetaan uudelleen, jolloin ensitulosta päästään käytettävissä oleviin tuloihin. Ensitulosta vähennetään aluksi kotitalouksien maksamat välittömät verot ja veronluonteiset maksut. Myös maksetut sosiaaliturvamaksut ja muut maksetut tulonsiirrot, kuten pakolliset eläke- ja työttömyysvakuutusmaksut vähennetään. Lopuksi tuloihin lisätään sosiaalietuudet ja muut saadut tulonsiirrot, kuten ansio- ja kansaneläkkeet. Näin syntyvät käytettävissä olevat tulot, eli ne tulot, jotka kotitaloudet voivat käyttää joko kulutukseen tai säästämiseen.

Tämän kappaleen kotitalouksien tulonmuodostuksen tarkastelu on osittainen. Alueiden väliset erot kuluttajahintatasossa, kuluttajahintainflaatiossa ja omistusasumisen hinnoissa vaikuttavat kotitalouksien reaalityuluihin, mutta näitä tekijöitä ei ole voitu ottaa huomioon. Tuloja tarkastellaan ensi sijassa asukasta kohden, mikä näkökulma ei yksinään ole riittävä. Kotitalouden kulutustarpeeseen vaikuttavat nimittäin paitsi kotitalouden henkilöluku myös sen sisäinen rakenne, kuten lasten ikä ja lukumäärä. Tätä ongelmaa korjataan usein ns. kulutusyksikkökohtaisella tarkastelulla, mikä ei tässä yhteydessä kuitenkaan ollut mahdollista. Kotitalouksien käytettävissä oleviin tuloihin voidaan lisätä myös maksutta ja subventoituun hintaan saatujen henkilökohtaisten hyvinvointipalvelujen arvo. Näin saatavaa tulokäsitetä voidaan kutsua kokonais-tuloksi, eikä sitä tässä kirjoituksessa ole pyritty arvioimaan.

Kotitalouksien saamat ensitulot olivat vuonna 2012 koko maassa noin 124 miljardia euroa. Tämä luku voidaan suhteuttaa esimerkiksi markkinahintaiseen bruttokansantuotteeseen, joka oli 199 miljardia euroa vuonna 2012. Palkkojen ja palkkioiden osuus ensituloista oli noin 65 prosenttia ja nettomääräisten omaisuustulojen osuus 7 prosenttia. Veroja kotitaloudet maksoivat noin 26 miljardia, eli 21 prosenttia ensituloista



ja nettomääräiset tulonsiirrot olivat noin 9 miljardia eli noin 7 prosenttia ensituloista. Käytettävissä oleviin tuloihin kotitalouksilla jäi lopulta noin 107 miljardia euroa.

Helsingin seudun kotitalouksien osuus koko kansantalouden ensituloista oli vuonna 2012 noin 34 prosenttia, maksetuista välittömistä veroista 35 prosenttia ja käytettävissä olevista tuloista 30 prosenttia. Yhdeksän seuraavaksi suurimman seutukunnan yhteenlasketut käytettävissä olevat tulot olivat 34,1 miljardia euroa eli jokseenkin yhtä suuret kuin Helsingin seudun vastaavat tulot yksinään (32,6 miljardia). Pienempien alueiden yhteenlaskettu osuus ensituloista oli 35 prosenttia, veroista 34 prosenttia ja osuus käytettävissä olevista tuloista 38 prosenttia vuonna 2012.

Taulukko 5. Kotitalouksien tulonmuodostus seutukunnittain vuonna 2012, euroa asukasta kohden

Seutu- kunta	Palkat ja palkkiot	Omai- suus- tulot, netto	Muut tulot	Ensi- tulot	Makse- tut verot	Tulon- siirrot, netto	Käyt. olevat tulot
Helsinki	19 600	2 200	7 350	29 150	6 400	-70	22 680
Tampere	15 510	1 620	6 180	23 310	4 880	1 160	19 590
Turku	15 110	1 880	6 080	23 070	4 770	1 700	19 990
Oulu	15 020	1 270	5 900	22 190	4 590	900	18 500
Lahti	13 260	1 510	5 770	20 540	4 300	2 530	18 760
Jyväskylä	13 850	1 320	5 740	20 920	4 250	1 660	18 340
Pori	13 190	1 370	5 970	20 530	4 270	2 610	18 880
Kuopio	14 470	1 240	6 200	21 910	4 550	1 790	19 150
Vaasa	15 440	1 710	6 490	23 640	4 780	950	19 810
Seinäjoki	12 990	1 350	6 340	20 690	4 080	1 710	18 320
Muu Suomi	12 450	1 270	5 960	19 680	4 080	2 790	18 380
Koko maa	15 030	1 600	6 360	22 990	4 860	1 640	19 770

Taulukossa 5 eritellään yksityiskohtaisemmin suurien seutukuntien, muun Suomen ja koko maan kotitalouksien tulonmuodostusta asukasta kohden. Ensituloista (palkat ja palkkiot, omaisuustulot ja muut tulot yhteensä) päästään käytettävissä oleviin tuloihin vähentämällä maksetut verot ja maksetut tulonsiirrot ja lisäämällä saadut tulonsiirrot. Helsingin seudulla palkat ja palkkiot, omaisuustulot ja muut tulot ovat selvästi korkeammat kuin muilla alueilla. Alueen ensitulot muodostuvat näin ollen korkeiksi. Toisaalta Helsingin seudun kotitaloudet maksavat noin 1500 euroa enemmän veroja

asukasta kohden kuin maan asukkaat keskimäärin, ja tulonsiirtojen kohdalla vastaava ero on 1 700 euroa. Näin ollen asukasta kohden lasketut tulot tasoittuvat voimakkaasti seudun ja muun maan välillä. Helsingin seudulla ansaitaan ensituloja 6 200 euroa enemmän asukasta kohden kuin muualla Suomessa, mutta tästä erosta jää käytettävissä oleviin tuloihin jäljelle enää 2 900 euroa.

Helsingin seudun kotitaloudet olivat vuonna 2012 suurista seutukunnista ainoa tulonsiirtojen nettomaksaja noin 100 miljoonan euron suuruisella summalla. Muut suuret seutukunnat vastaanottivat tulonsiirtoja nettomääräisesti noin 2,9 miljardilla eurolla ja muu Suomi sai 6,1 miljardia nettotulonsiirtoja vuonna 2012. Nämä luvut havainnollistavat kotitalouksien tulojen alueellista uudelleenjakoa.

Helsingin seudun jälkeen seuraavaksi korkeimmat ensitulot ja myös käytettävissä olevat tulot asukasta kohden olivat Vaasan, Tampereen ja Turun seuduilla. Käytännöllisesti katsoen kaikkien suurien seutukuntien ensitulot ja käytettävissä olevat tulot asukasta kohden olivat vähintään yhtä suuret kuin pienissä seutukunnissa keskimäärin. Verojen ja tulonsiirtojen yhteisvaikutus pienentää kotitalouksien käytettävissä olevia tuloja jokaisella suurella kaupunkiseudulla enemmän kuin pienillä alueilla. Käytettävissä olevien tulojen erot alueiden välillä ovat näin arvioiden pienemmät kuin ensitulojen erot.

Taulukkoon 6 on yhdistetty alueiden tuotantoa ja niiden kotitalouksien tuloja koskevia keskeisiä tietoja. Helsingin seudun kansantuoteosuus kasvoi jaksolla 2000–2012 vajaan prosenttisyksikön, mutta ensitulojen osuus pysyi ennallaan. Tampereella ja Turussa molemmat osuudet kasvoivat, Oulussa vain tulot. Varsinkin Tampereen seudun suhteellinen asema näyttää näiden lukujen valossa selvästi vahvistuneen. Myös muilla suurilla alueilla sekä tuotanto- että tulo-osuudet yleensä kasvoivat. Sen sijaan pienien seutukuntien yhteenlasketut osuudet laskivat selvästi.

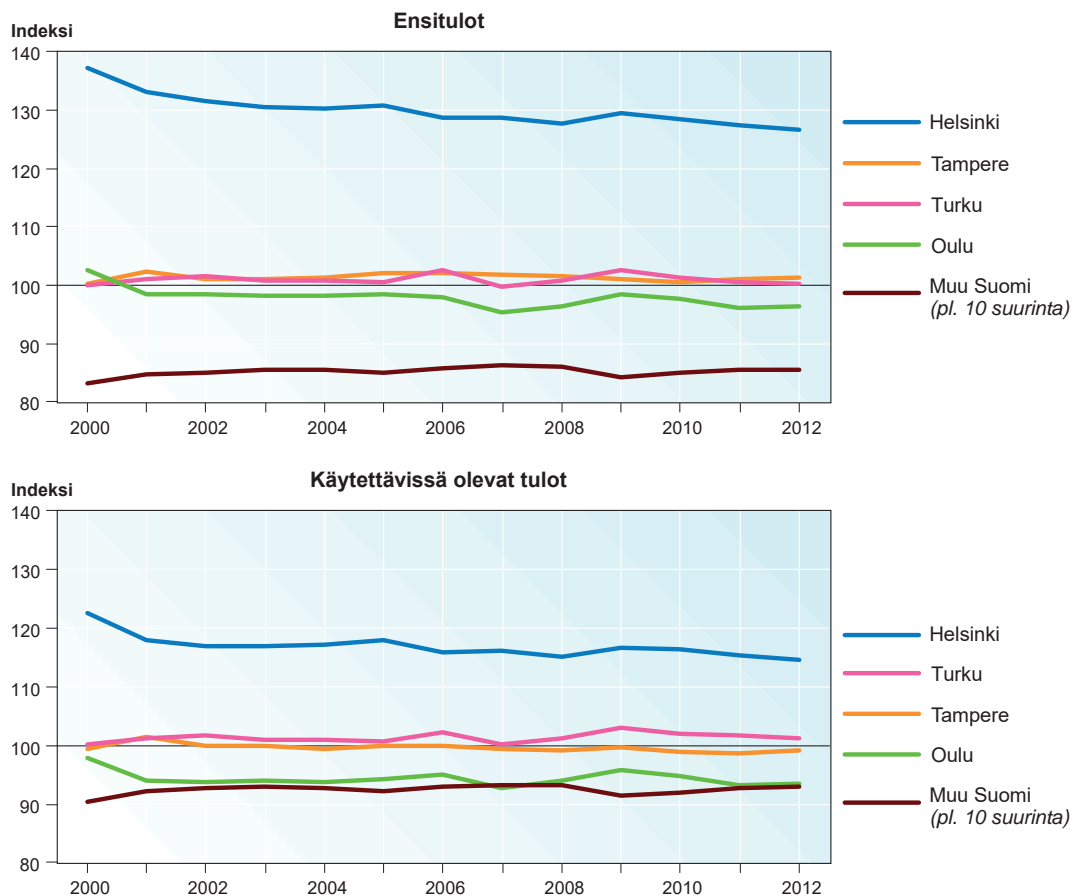
Taulukon 6 oikealla puolella tuotetun kansantuotteen ja käytettävissä olevien tulojen arvo on suhteutettu asukaslukuun siten, että koko maata merkitään luvulla 100. Näiden lukujen kehitys riippuu tietysti paitsi tuotannon ja tulojen muutoksesta, myös asukasluvun kasvusta. Asukaslukuun vaikuttavat taas syntyvyyden ja kuolleisuuden lisäksi sekä kotimainen että ulkomainen muuttoliike. Vetovoimainen talousalue saa helpommin muuttovoittoa. Muuttotaseesta ja muuttoliikkeen taloutta stimuloivasta vaikutuksesta riippuu se millaiseksi asukasta kohti laskettujen lukujen kokonaiskuva muodostuu.

Helsingin seudun kohdalla kuva muuttuu per capita -tarkasteluun siirryttäessä, sillä sekä bruttokansantuote per asukas että käytettävissä olevat tulot per asukas laskivat selvästi, vaikka tasot ovat jatkuvasti koko maata korkeammat. Tampereella molemmat suhteelliset luvut pysyivät ennallaan, Oulussa ne laskivat selvästi ja Turussa suhteellinen kansantuote per asukas kasvoi huomattavasti. Kaikilla muilla kuudella suurella alueella tuotanto- ja tulotasot nousivat selvästi.

Taulukko 6. Seutukuntien tuottama bruttokansantuote ja kotitalouksien tulot vuosina 2000 ja 2012.

Seutukunta	Osuus koko maasta, alue yhteensä, %				Asukasta kohden, koko maa=100			
	Bruttokansantuote		Kotitalouksien ensitulot		Bruttokansantuote		Kotitalouksien käytettävissä olevat tulot	
	2000	2012	2000	2012	2000	2012	2000	2012
Helsinki	34,9	35,7	33,7	33,7	142	135	123	115
Tampere	6,6	7,3	6,4	7,1	104	104	99	99
Turku	5,2	5,9	5,6	5,8	92	102	100	101
Oulu	4,3	4,2	3,8	4,1	116	99	98	94
Lahti	3,0	3,1	3,4	3,3	79	83	93	95
Jyväskylä	2,4	2,8	2,7	3,0	81	86	90	93
Pori	2,2	2,2	2,3	2,3	83	86	92	95
Kuopio	1,9	2,2	2,0	2,2	84	95	91	97
Vaasa	1,7	2,1	1,6	1,8	97	118	97	100
Seinäjoki	1,7	2,0	2,0	2,1	75	88	89	93
Muu Suomi	36,1	32,6	36,6	34,7	82	80	90	93
Koko maa	100	100	100	100	100	100	100	100

**Kuvio 11.** Kotitalouksien ensitulot ja käytettävissä olevat tulot asukasta kohti 2000–2012, kun koko maa=100. Suurimmat seutukunnat.



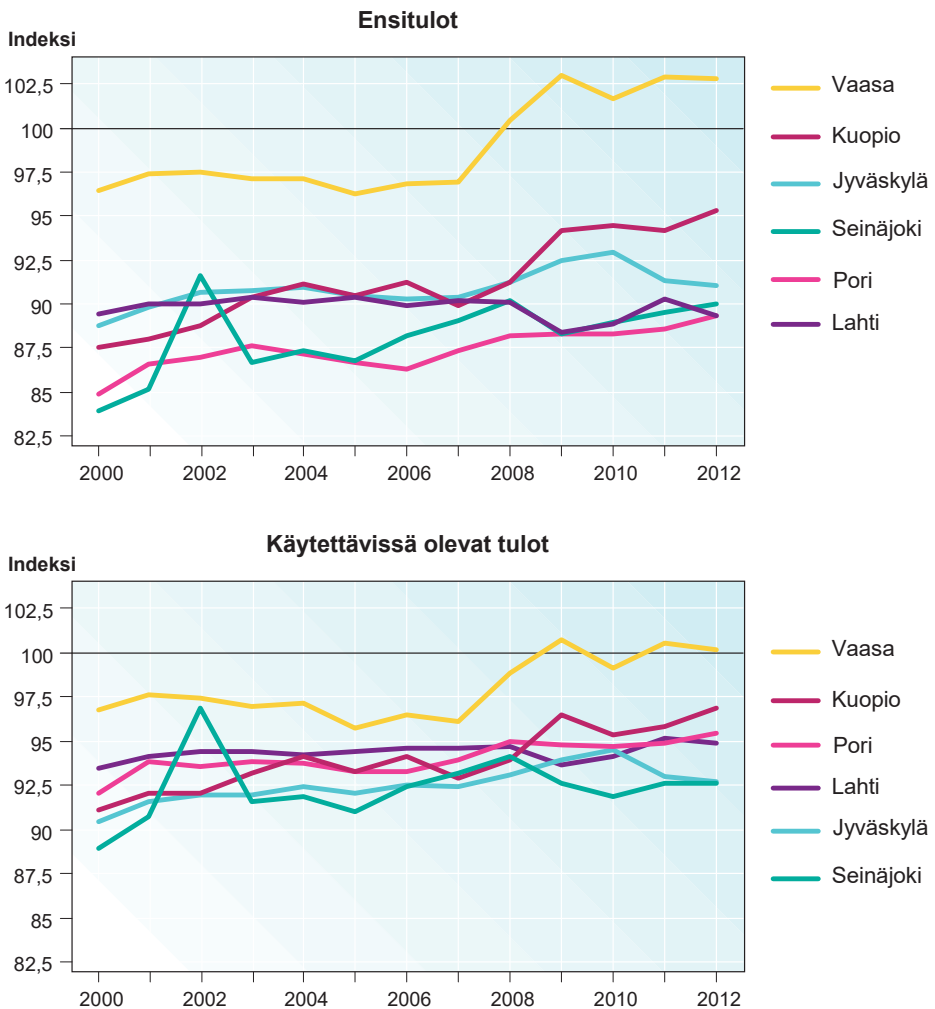
Kuvioista 11 ja 12 käy tarkemmin ilmi kotitalouksien ensitulojen ja käytettävissä olevien tulojen kehitys ajanjaksolla 2000-2012. Luvut on jälleen suhteutettu koko maan tasoon. Helsingin seudun suhteellisten tulojen lasku on ollut 2000-luvulla varsin tasaisista, mutta tämän alueen tulotaso ylittää selvästi kaikki muut tarkastelualueet. Tampere, Turku ja Oulu pysyvät koko maan keskitason tuntumassa, Oulu hieman alempana (kuvio 11). Muiden suurien seutukuntien tulotaso jää koko kansantalouden alapuolelle, poikkeuksena Vaasan seutu ajanjakson loppupuolella (kuvio 12).

Alueiden väliset suhteelliset per capita-tuloerot näyttäisivät kuvioiden 11 ja 12 mukaan olevan tasoittumassa. Samalla, kun Helsingin seudun taso on laskenut, ovat matalan tulotason seutukunnat lähestyneet kansantalouden keskiarvoa. Helsingin seudun asukasta kohden lasketut ensitulot olivat vuonna 2012 27 prosenttia korkeammat kuin kansantaloudessa keskimäärin, ja verotuksen ja tulonsiirtojen jälkeen ero oli kaventunut 15 prosenttiin. Koko kansantalouden tasolla olevilla alueilla (Tampere, Turku) suhteellinen asema on vakaa. Näissä seutukunnissa ensitulot ja käytettävissä olevat tulot ovat hyvin lähellä toisiaan. Oulun seudun asemaa verotus ja tulonsiirto

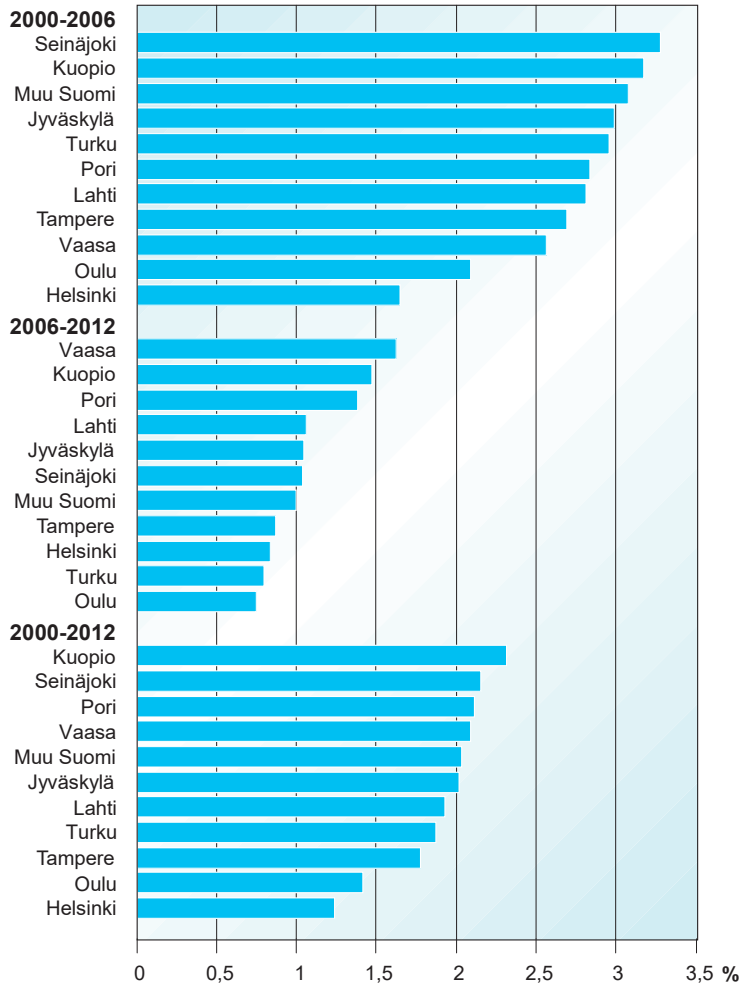
kuitenkin yllättäen jonkin verran heikentävät. Niissä suurissa seutukunnissa, joiden tulotaso on alhainen, käytettävissä olevat tulot ovat ensituloja korkeammat ja ainakin suhteelliset ensitulot kasvoivat 2000-luvulla.

Edellä esitettyihin alueellisiin tarkasteluihin voi sisältyä vertailuongelmia. Alueen tuottama arvonlisäys on peräisin alueen sisällä sijaitsevista toimipaikoista, ja per capita -tarkastelussa tämä arvonlisäys suhteutetaan alueelle rekisteröityyn väestöön, joka aluetilinpäädossa on vuoden keskilukuku. Jos nettosukkulointi alueelle on positiivinen, alueen arvonlisäyksen tuottamiseen osallistuu enemmän työllisiä kuin mitä alueella itsellään on. Tämän kirjoituksen suuriin seutukuntiin kuuluu keskimäärin yhdeksän kuntaa, mikä valtaosassa alueita pienentää nettosukkuloinnista aiheutuva ongelmaa. Kotitaloudet kohdennetaan aluetilinpäädossa ensisijaisen asunnon sijaintikuntaan, joten kotitalouksien tulojen jakaminen seutukunnan väkiluvulla on mielekästä.

**Kuvio 12.** Kotitalouksien ensitulot ja käytettävissä olevat tulot asukasta kohti 2000–2012, kun koko maa=100. Muut suuret seutukunnat.



**Kuvio 13.** Kotitalouksien käytettävissä olevat tulot asukasta kohden suurissa seutukunnissa ja muussa Suomessa, reaalin vuosikasvu 2000–2012, prosenttia



Kuviossa 13 on kotitalouksien käytettävissä olevien tulojen reaalin kehitys asukasta kohden 2000-luvulla. Tulot on deflatoitu käyttäen Tilastokeskuksen valtakunnallista vuoden 2000 kuluttajahintaindeksiä<sup>13</sup>. Ajanjakso 2000–2012 on jaettu kahteen osaan. Helsingin seudun reaalin per capita-tulokehitys on ollut suurista alueista hitainta (1,2 %/vuosi) ja seuraavaksi hitainta Oulussa (1,4 %), Tampereella (1,8) ja Turussa (1,9). Kaikki nämä alueet jäävät myös pienten seutukuntien (muu Suomi) keskiarvon alapuolelle. Nopeinta reaalin vuositason tulokehitys on ollut Kuopiossa (2,3 %). Tulotason kasvun yleinen hidastuminen jakson loppupuolelle tultaessa näkyy selvästi kaikilla alueilla.

<sup>13</sup> Alueellisia kuluttajahintaindeksijä tai poikkileikkaustietoa kuluttajahintatasojen eroista alueiden välillä ei ole saatavana, joten alueiden välisten hintatasoerojen vaikutusta reaaliiseen kulutustasoon ei ole voitu ottaa huomioon.

## 7 ALUETALOUDET VUONNA 2013<sup>14</sup>

Vuoden 2013 aluetilinpidon tiedot julkaistiin ja ne olivat käytettävissä joulukuussa 2015. Tästä syystä mainitun vuoden kehitys käsitellään erillisenä lukunaan.

Seuraavassa rajoitetaan muutamaan keskeiseen ilmiöön. Ensin tarkastellaan lyhyesti tuotannon alueellista kehitystä vuosina 2010–2013. Tämän jälkeen katsotaan hieman työllisyyden kokonaismäärän muutoksia yksityisellä ja julkisella sektorilla. Lopuksi valotetaan tulotason kehityksen yleispiirteitä.

Taloudellinen kasvu oli 2010-luvun alussa vaatimatonta sekä koko kansantaloudessa että eri alueilla. Osassa suurimpia alueita tuotannon määrä kasvoi hiukan jaksolla 2010–2013 ja toisissa jäätii miinuksen puolelle. Nopeinta kasvu oli Turun seudulla, 2,9 prosenttia vuodessa, ja seuraavana tuli Kuopion seutu, 1,9 prosenttia. Ainoastaan nämä kaksi aluetta pystyivät pitämään yllä vuosina 2000–2012 vallinnutta kasvuvauhtiaan. Helsingin seudulla samoin kuin koko kansantaloudessa kolmen vuoden keski- kasvu oli nollassa, ja heikoimmin kehittyneillä Vaasan sekä Porin seuduilla kansantulo supistui noin prosentin vuosivauhtia.

Helsingin seudun osuus Suomen bruttokansantuotteesta oli vuonna 2010 36,4 prosenttia, minkä jälkeen se putosi kahdeksi vuodeksi 35,6–35,7 prosenttiin. Vuonna 2013 osuus oli jälleen noussut 36 prosentin yläpuolelle. Tämän heilahtelun vuoksi on vaikea sanoa, onko tuotanto 2010-luvun alussa edelleen keskittynyt seudulle. Koko 2000-luvulla alueen BKT-osuuden kasvu on ollut lähes puolitoista prosenttiyksikköä (34,9 % vuonna 2000, 36,3 % v. 2013). Yleensä suurien seutujen kansantuoteosuudet ovat pysyneet viime vuosina varsin vakaina. Asukasta kohden lasketussa kansantuotteessa Helsingin seutu on edelleen omaa luokkaansa. Suurimmista alueista Tampereen seudun suhteellinen asema näyttää tuotantotasojen valossa hiukan heikentyneen 2010-luvulla, ja samoin Vaasan seudun suhteelliset BKT/asukas -tasot ovat laskeneet.

Työllisyys keskittyi 2010-luvun alussa voimakkaasti kymmeneen suurimpaan seutukuntaan. Näiden alueiden yhteenlaskettu työllisyys lisääntyi kolmessa vuodessa 62 800 henkilöllä, kun kaikkein pienempien alueiden osalle jäi 27 000 työllisen vähennys. Yksin Helsingin seudun työllisyyden lisäys oli vuosina 2010–2013 koko maan työllisyyskasvun suuruinen, joten kaikkien muiden alueiden yhteenlaskettu muutos oli kutakuinkin nolla. Lisäksi Helsingin seudun työllisyyden lisäyksestä vain runsas kymmenesosa oli peräisin julkiselta sektorilta, toisin kuin koko kansantaloudessa. Kokonaistyöllisyys kasvoi kuitenkin nopeimmin Turun ja Oulun seuduilla, joissa julkisen sektorin osuus lisäyksessä oli merkittävä. Lahden ja Porin seutukunnissa kokonaistyöllisyys polki paikallaan, ja muilla suurilla alueilla vuosikasvu oli yhden prosentin molemmin puolin.

<sup>14</sup> Tämän kappaleen luvut eivät välttämättä ole vertailukelpoisia lukujen 1–6, ajanjaksoa 2000–2012 koskevien lukujen kanssa, koska aineistot ovat osin päivittyneet. Tässä luvussa vuoden 2013 tiedot ovat ennakkollisia.

Taulukko 7. Suurien seutukuntien bruttokansantuote vuosina 2010–2013

Seutukunta	BKT, M€	Alueen osuus maan BKT:stä		BKT/asukas, €	BKT/asukas, kun koko maa=100		EU15=100	
	2013	2010-12	2013	2013	2010-12	2013	2010-12	2013
Helsinki	73 600	35,9	36,3	50 600	136	136	144	142
Tampere	14 400	7,2	7,1	37 500	103	101	109	105
Turku	11 800	5,6	5,8	37 500	97	101	102	105
Oulu	8 500	4,2	4,2	36 000	97	97	103	101
Lahti	6 100	3,0	3,0	29 900	81	80	86	84
Jyväskylä	5 400	2,7	2,7	30 200	83	81	87	85
Pori	4 200	2,2	2,1	30 900	84	83	89	87
Kuopio	4 600	2,2	2,3	34 700	91	93	96	98
Vaasa	4 100	2,1	2,0	41 600	116	112	122	117
Seinäjoki	4 200	2,0	2,1	33 200	87	89	92	93
Koko maa	202 700	100	100	37 300	100	100	105	105

Vuonna 2013 maamme julkisella sektorilla tehtiin kaikkiaan 633 000 henkilötyövuotta, mikä oli 25 prosenttia koko kansantalouden työllisyydestä. Arvonlisäystä julkisyhteisöt tuottivat 37 miljardia euroa arvonlisäystä ja bruttoinvestointeja tehtiin 8,4 miljardin euron arvosta. Helsingin seudun osuus koko maan julkisesta työllisyydestä oli vuonna 2013 27 prosenttia eli vuoden 2012 tasolla.

Vuonna 2013 maamme julkisella sektorilla tehtiin kaikkiaan 633 000 henkilötyövuotta, mikä oli 25 prosenttia koko kansantalouden työllisyydestä. Arvonlisäystä julkisyhteisöt tuottivat 37 miljardia euroa arvonlisäystä ja bruttoinvestointeja tehtiin 8,4 miljardin euron arvosta. Helsingin seudun osuus koko maan julkisesta työllisyydestä oli vuonna 2013 27 prosenttia eli vuoden 2012 tasolla.

Kotitalouksien tulonmuodostuksen yleisrakenteet ovat samantapaiset vuonna 2013 kuin aiemmin 2000-luvulla. Kymmenen suurinta seutukuntaa sai vuonna 2013 kaksi kolmasosaa koko maan kaikkien kotitalouksien ensituloista, ja Helsingin seudun osuus oli edelleen melko tarkkaan kolmannes (33,8 %).



Taulukko 8. Työllisyyden kehitys 2010–2013, suuret seutukunnat

Seutu- kunta	Työlliset yhteensä 2013, henkeä	Kokonaismuutos 2010-13, henkeä			Muutos %/vuosi		
		Yksityinen	Julkinen	Yhteensä	Yksityinen	Julkinen	Yhteensä
Helsinki	794 600	+29 900	+4 200	+34 100	+1,7	+0,8	+1,5
Tampere	176 400	+3 700	+1 900	+5 700	+1,0	+1,6	+1,1
Turku	146 300	+5 100	+3 600	+8 700	+1,6	+3,5	+2,1
Oulu	100 900	+3 500	+2 700	+6 200	+1,7	+3,4	+2,2
Lahti	86 100	-200	-300	-500	-0,1	-0,5	-0,2
Jyväskylä	75 200	-400	+3 700	+3 300	-0,2	+6,5	+1,6
Pori	58 800	+900	-500	+300	+0,7	-1,1	+0,2
Kuopio	58 900	+1 800	+900	+2 600	+1,6	+1,6	+1,6
Vaasa	50 800	+700	+800	+1 500	+0,7	+1,9	+1,0
Seinäjoki	59 200	+700	+200	+900	+0,5	+0,5	+0,5
Koko maa	2 519 600	+27 200	+8 600	+35 800	+0,5	+0,5	+0,5

Helsingin seutu on per capita -tulotasoltaan edelleen huomattavasti muiden suurien seutujen yläpuolella, varsinkin, mitä tulee ensituloihin. Seudun ensitulot asukasta kohden olivat vuonna 2013 noin 29 600 euroa, eli runsaat 6 000 euroa yli koko kansantalouden keskitason. Alueen kotitaloudet maksoivat kuitenkin asukasta kohden noin 1 500 euroa enemmän veroja asukasta kohden, ja nettomääräisten tulonsiirtojen kohdalla ero oli noin 1 700 euroa. Käytettävissä olevat tulot asukasta kohden olivat alueella lopuksi 14 prosenttia eli noin 2 800 euroa yli koko maan tason.

Reaaliset per capita -tulot kehittyivät 2010-luvun alkupuolella kaikkialla selvästi heikommin kuin jaksolla 2000–2012 (taulukko 9 ja kuvio 13). Neljässä suurimmassa seutukunnassa sekä Jyväskylän seudulla reaaliset käytettävissä olevat tulot asukasta kohden ovat jaksolla 2010–2013 hieman laskeneet, muualla muutos oli plussan puolella. Muuten asukasta kohti laskettujen suhteellisten tulojen kehitys noudattaa melko tarkasti luvun 6 havaintoja. Kaikkein suurimpien seutukuntien suhteellinen tulotaso on näin mitattuna laskusuunnassa, mutta hieman pienempien alueiden suhteellinen tulotaso nousee. Alueiden muuttotase vaikuttaa tietysti tuloksiin väestömäärän muutosten kautta.

Taulukko 9. Kotitalouksien ensitulot ja käytettävissä olevat tulot asukasta kohden 2010–2013, koko maa =100.

Seutu- kunta	Ensitulo yhteensä, M€	Ensitulo/asukas Indeksi, koko maa=100		Käytettävissä oleva tulo/asukas		
				Indeksi, koko maa=100		Reaalinen kasvu, %/v. <sup>15</sup>
				2010	2013	
Helsinki	43 100	129	126	116	114	-0,6
Tampere	9 000	100	100	99	98	-0,2
Turku	7 300	101	99	102	100	-0,5
Oulu	5 300	97	95	94	93	-0,5
Lahti	4 200	89	89	94	95	+0,4
Jyväskylä	3 800	93	90	94	92	-0,8
Pori	2 900	88	89	95	95	+0,3
Kuopio	2 900	93	94	95	96	+0,6
Vaasa	2 400	101	103	99	100	+0,7
Seinäjoki	2 700	89	92	92	94	+1,1
Koko maa	127 600	100	100	100	100	+0,1

15 Nimellinen per capita -tulojen lisäys 2010–2013 on deflatoitu kuluttajaindeksin 2010=100 avulla.

## 8 YHTEENVETO

Käsillä olevassa selvityksessä luotiin yleiskuvaus maamme suurimpien seutukuntien taloudelliseen kehitykseen 2000-luvulla. Aineisto saatiin Tilastokeskuksen aluetilinpidoista, jonka käsitteet ja menetelmät noudattavat kansantalouden tilinpitoa. Työssä kartoitettiin kansantuotteen alueellista muodostumista, työllisyyttä, työn tuottavuutta, bruttoinvestointeja, julkisen sektorin toimintaa sekä kotitalouksien tulojen kehitystä. Uusimmat tiedot olivat vuodelta 2013.

Talouden alueellinen keskittyminen jatkui ajanjaksolla 2000–2013. Lähes kaikkien kymmenen suurimman seutukunnan osuus Suomen kansantuotteesta kasvoi, ja vuonna 2013 niiden yhteenlaskettu osuus oli jo 68 prosenttia. Pelkästään Helsingin seutu tuotti 73,6 miljardia euroa eli yli 36 prosenttia kansantuotteesta vuonna 2013. Myös asukasta kohden tuotettu kansantuote oli selvästi korkein Helsingin seudulla, hieman yli 50 000 euroa vuonna 2013, eli 36 prosenttia yli maan keskiarvon. Useimmissa muissa suurissa seutukunnissa BKT asukasta kohti jäi valtakunnallisen keskitason alapuolelle. Toisaalta seudun tuottama suhteellinen kansantuote per asukas laski 2000-luvulla. Tässä suhteessa Helsingin seutu oli yhdessä Oulun seudun kanssa poikkeus suurien alueiden joukossa.

Tarkasteluajanjakson alkupuoli vuoteen 2007 asti oli melko suotuisan talouskehityksen aikaa, ja kaikkien kymmenen suuren alueen talous kasvoi selvästi. Erityisen hyvin menestyivät Oulun, Tampereen ja Vaasan seudut, mutta myös Helsingin seudun vuosikasvu oli runsaat kolme prosenttia. Vuoden 2009 lamassa kaikkien alueiden talous supistui selvästi, joskin pudotuksen syvyys vaihteli. Helsingin seudulla tuotanto supistui vuonna 2009 noin kuusi ja koko kansantaloudessa kahdeksan prosenttia. Tämän jälkeen talous on suurissa seutukunnissa polkenut paikallaan, eikä vuoden 2007 tuotannon tasoa ollut vielä vuonna 2013 kunnolla ylitetty. Vuonna 2013 Suomen bruttokansantuote pieneni noin prosentin ja Helsingin seutu ylsi pieneen, noin puolen prosentin kasvuun.

Suurien seutujen tuotannon kasvu vaihteli jaksolla 2000–2013 -0,7 ja +2,8 prosentin välillä. Kärjessä olivat Tampereen, Vaasan ja Oulun seudut, ja Helsingin seudun keskikasvu oli 1,7 prosenttia eli hiukan koko kansantaloutta nopeampi. Helsingin seudun kasvuero koko maahan nähden supistui kuitenkin selvästi 1900-luvun viimeisestä neljänneksestä. Perää on vuodesta 2000 pitänyt Porin seutu, jonka talous supistui.

Suuret talousalueet ovat 2000-luvulla muuttuneet yhä palveluvaltaisemmiksi. Helsingin seudulla palvelualojen osuus oli alueista suurin, noin neljä viidesosaa sekä arvonlisäyksellä että työllisyydellä mitaten. Tavarantuotantovaltaisimpia olivat Vaasan ja Seinäjoen seudut, joilla palvelualat vastasivat noin kolmesta viidesosasta työllisyyttä ja tuotantoa.

Tärkeimpien teollisuudenalojen osuudet alueiden kokonaistyöllisyydestä laskivat käytännöllisesti katsoen kaikkialla. Oulun seudulla toimialan osuus työllisyydestä putosi noin viidestätoista prosentista viiteen prosenttiin, ja Oulun sekä Tampereen seudulla teollisuus menetti melkein puolet arvonlisäysosuudestaan. Palvelualoista

voimakkaimmin kasvoivat kiinteistö- ja liike-elämän palvelut ja toiseksi eniten terveys- ja sosiaalipalvelut.

Yksityisen sektorin työllisyys lisääntyi nopeimmin Jyväskylän ja Kuopion seuduilla, mutta Lahden ja Porin alueilla yksityisen työllisyyden taso ei juuri muuttunut kolmentoista vuoden aikana. Lahden ja Porin seudut menestyivätkin sekä kansantuotteella että työllisyydellä mitattuna heikoimmin jaksolla 2000–2013, samoin kuin pienet seutukunnat keskimäärin. Yksityisen sektorin työllisyys kasvoi Helsingin seudulla 1,2 prosenttia vuodessa, koko maassa puoli prosenttiyksikköä vähemmän.

Yksityisen sektorin työn tuottavuutta tarkasteltiin käyttämällä mittarina arvonlisäystä työllistä kohti. Toimialarakenne vaikuttaa voimakkaasti alueiden tuottavuuteen, joten ilmiötä tarkasteltiin toisaalta alueiden omalla toimialarakenteella ja lisäksi niin, että alueiden tuotantorakenne vakioitiin karkeasti koko maan rakenteen mukaiseksi. Kuten oli odotettavissa, ilman rakennevakiointia useat korkeimman tuottavuuden alueet olivat yksittäisiin toimialoihin voimakkaasti erikoistuneita keskikokoisia tai pienenhköjä seutukuntia. Kymmenen alueen kärkeen mahtuivat kuitenkin myös Helsingin, Oulun ja Vaasan seudut. Rakennevakioinnin jälkeen kärkeen nousivat Helsingin ja Oulun seudut, minkä lisäksi Tampere, Turku ja Vaasa mahtuivat nyt kärkikymmenikköön.

Investointien osuus Suomen bruttokansantuotteesta on 2000-luvulla vaihdellut 21 ja 25 prosentin välillä. Osuus oli 1970-luvun puolivälissä noin 30 prosenttia ja 1980-luvulla runsaat 25 prosenttia, mistä taso putosi 1990-luvun lamassa lähelle 15 prosenttia. Tämän jälkeen osuus on jälleen hiukan noussut. Luvuissa ovat mukana myös asunoinvestoinnit sekä julkinen sektori.

Tuottavuuden tavoin myös alueiden investointiaste riippuu toimialarakenteesta. Oulun seudun investointiaste on 2000-luvulla ollut suurista seutukunnista korkein, yleensä yli 30 prosenttia, joskin parina viimeisenä tarkasteluvuotena taso hieman laski. Helsingin seudun investointiaste oli vuosina 2000–2013 keskimäärin 22–23 prosenttia, ja vuonna 2013 seudulla investoitiin kaikkiaan 16,5 miljardin euron arvosta. Asukasta kohti laskien Oulun ja Helsingin seutujen investointitaso oli 2010-luvun alussa korkein, yli 10 000 euroa. Lahden ja Porin seudut olivat myös investoinneilla mitaten peränpitäjiä.

Vuonna 2013 maamme julkinen sektori teki kaikkiaan 633 000 henkilötyövuotta, mikä oli 25 prosenttia koko kansantalouden työllisyydestä, tuotti 37 miljardia euroa arvonlisäystä ja investoi 8,4 miljardin euron arvosta. Yli 40 prosenttia koko maan julkisen sektorin työllisyydestä ja kolme viidesosaa sen bruttoinvestoinneista sijoittui tutkimusajanjakson lopulla neljään suurimpaan seutukuntaan. Helsingin osuus koko maan julkisesta työllisyydestä oli 27 prosenttia vuonna 2013, ja toisin kuin muilla suurilla alueilla, tämä osuus on 2000-luvulla laskenut selvästi. Julkisen sektorin osuus seutukunnan työllisyydestä oli jakson lopulla korkein Kuopion seudulla ja alhaisin Helsingin seudulla.

Kotitalouksien tuloja kuvattiin tulonmuodostuksen ja tulojen uudelleenjaon kautta. Kotitalouksien saamat ensitulot koostuvat palkkatuloista, nettomääräisistä omaisuustuloista ja eräistä muista tuloeristä. Kun ensituloihin lisätään saadut tulonsiirrot ja summasta vähennetään verot ja maksetut tulonsiirrot, päästään kotitalouksien käytettävissä oleviin tuloihin.

Kaikkien kymmenen suurimman seutukunnan ensitulot asukasta kohden olivat korkeammat kuin pienissä seutukunnissa keskimäärin. Toisaalta verojen ja tulonsiirtojen yhteisvaikutus pienentää kotitalouksien käytettävissä olevia tuloja jokaisella suurella kaupunkiseudulla enemmän kuin pienillä alueilla.

Voimakkaimmin tulojen tasoitusmekanismi toimii Helsingin seudulla. Seudun ensitulot asukasta kohden olivat vuonna 2013 noin 29 600 euroa, eli runsaat 6 000 euroa yli koko kansantalouden keskitason. Toisaalta alueen kotitaloudet maksoivat asukasta kohden noin 1 500 euroa enemmän veroja asukasta kohden, ja nettomääräisten tulonsiirtojen kohdalla ero oli noin 1 700 euroa. Käytettävissä olevat tulot asukasta kohden olivat alueella lopuksi 14 prosenttia eli noin 2 800 euroa yli koko maan tason.

Käytettävissä olevien tulojen keskimääräinen reaalikasvu asukasta kohden vaihteli suurissa seutukunnissa 1,2 ja 2,2 prosentin välillä. Per capita-reaalitulot kasvoivat nopeimmin Kuopion seutukunnassa ja hitaimmin neljällä suurimmalla kaupunkiseudulla. Kaikkein hitainta tulokehitys oli Helsingin seudulla. Näin ollen Helsingin seudun asukkaiden suhteelliset käytettävissä olevat tulot laskivat selvästi jaksolla 2000–2013.

# LÄHTEET

- Baldwin, J. – Beckstead, D. – Brown, W. – Rigby, D.** (2008): Agglomeration and the geography of localization economies in Canada. *Regional Studies* 42, s. 117–132.
- Baudry, C. ja Schifauerova, A.** (2009): Who's right, Marshall or Jacobs? The localization versus urbanization debate. *Research Policy* 38, s. 318–337.
- Borts, G.H. ja Stein, J.L.** (1964): *Economic Growth in a Free Market*. Columbia University Press, New York.
- Ciccone, A. ja Hall, R.E.** (1996): Productivity and the Density of Economic Activity. *American Economic Review* 86, s. 55–70.
- Ciccone, Antonio** (2002): Agglomeration effects in Europe. *European Economic Review* 46, s. 213–227.
- Graham, Daniel J.** (2009): Identifying urbanization and localization externalities in manufacturing and service industries. *Papers in Regional Science* 88, s. 63–84.
- Loikkanen, Heikki A ja Susiluoto, Ilkka:** Suurimpien seutukuntien kokonaistaloudellinen kehitys 1975–2008. Helsingin kaupungin tietokeskus, tutkimuksia 2012:1.
- Marshall, Alfred** (1920): *Principles of Economics*, London, Macmillan (8. painos 1920).
- Mukkala, Kirsi** (2004): Agglomeration economies in the Finnish manufacturing sector. *Applied Economics* 36, s. 2419–2427.
- Muth, Richard F.** (1971): Migration: Chicken or Egg. *Southern Economic Journal* 57: 295–306.
- Myrdal, Gunnar** (1957): *Economic Theory and Underdeveloped Regions*. London, Methuen.
- Rosenthal, S. ja Strange, W.** (2004): Evidence on the nature and sources of agglomeration economics. Teoksessa Henderson, J.V. ja Thisse, J-F. (toim.). *Handbook of Urban and Regional Economics* Vol. IV, luku 49, North-Holland, Amsterdam.
- Susiluoto, Ilkka** (2015): Toimialojen kasautumistekijöistä kaupunkialueilla. Helsingin kaupungin tietokeskuksen tutkimuksia 2015:2.
- Tervo, Hannu:** Kysyntä- vai tarjontavetoinen aluekasvu? Aluetalouksien kehitys Suomessa 1990–2010. *Kansantaloudellinen aikakauskirja* 2/2014.
- Tilastokeskus** (2000): *Sektoriluokitus 2000*, Tilastokeskuksen käsikirjoja 5, Helsinki
- Tilastokeskus:** *Aluetilinpito 2000–2012*

Tekijä(t) Susiluoto, Ilkka		
Nimike Suurien seutukuntien talouskehitys 2000–2013		
Julkaisija (virasto tai laitos) Helsingin kaupungin tietokeskus	Julkaisu-aika 2016	Sivumäärä, liitteet 45
Sarjan nimike Tutkimuksia - Helsingin kaupungin tietokeskus		Osan numero 2016:1
ISSN(painettu) 1455-724X ISBN(painettu) 978-952-331-050-6 ISSN(verkossa) 1796-7228 ISBN(verkossa) 978-952-331-051-3	Kieli fin, swe, eng	
Tiivistelmä <p>Väestö ja talous keskittyvät eri maissa yhä enemmän kaupunkialueille. Myös Suomen kansantaloudessa suuret talousalueet ovat yhä enemmän avainasemassa. Tästä syystä niiden kehitystä on tarpeen seurata omana ryhmänään. Käsillä oleva raportti sisältää katsauksen maamme kymmenen suurimman seutukunnan kokonaistaloudelliseen kehitykseen 2000-luvulla.</p> <p>Katsaus perustuu Tilastokeskuksen aluetilinpidon aineistoon, joka noudattaa kansantalouden tilinpidon käsitteistöä ja seutukuntajakoa. Raportin eri luvuissa tarkastellaan alueiden tuottaman bruttokansantuotteen, työllisyyden, työn tuottavuuden, julkisen toiminnan, bruttoinvestointien sekä kotitalouksien tulojen ja tulonmuodostuksen kehitystä. Lisäksi kuvataan lyhyesti eräitä toimialarakenteeseen liittyviä tekijöitä.</p> <p>Tuotannon alueellisen keskittyminen jatkui ajanjaksolla 2000-2013, sillä lähes kaikkien kymmenen suurimman seutukunnan osuus Suomen kansantuotteesta kasvoi kyseisenä ajanjaksona. Vuonna 2013 kymmenen suurinta seutukuntaa tuottivat yhdessä jo kaksi kolmasosaa Suomen kansantuotteesta, ja pelkästään Helsingin seudun osuus oli hieman yli kolmannes. Asukasta kohden tuotettu kansantuote oli selvästi korkein Helsingin seudulla. Kotitalouksien ansaitsemat ensitulot asukasta kohden olivat kaikissa kymmenessä suurimmassa seutukunnassa korkeammat kuin pienillä talousalueilla. Toisaalta verojen ja tulonsiirtojen yhteisvaikutus tasoittaa huomattavasti alueiden asukkaiden välisiä tuloeroja.</p>		
Asiasanat aluetaloudet, kaupunkiseudut, aluekehitys, 2000-luku		
Hinta Hinnanston mukaan	Jakelu puh. 09 310 36293	
Myynti Tietokeskuksen kirjasto, Siltasaarenkatu 18–20 A, 00099 Helsingin kaupunki, puh. 09 310 36377 ja Verkkokauppa: <a href="http://granum.uta.fi">http://granum.uta.fi</a>		



## SUURIEN SEUTUKUNTIEN TALOUSKEHITYS 2000–2013

Tutkimus valottaa keskeisten aluetaloudellisten ilmiöiden kehitystä maamme kymmenessä suurimmassa seutukunnassa vuosituhannen vaihteen jälkeen. Talous ja väestö keskittyvät kansainvälisesti yhä suuremmissa määrin kaupunkeihin, eikä Suomi ole tässä muutoksessa poikkeus. Kasautumisen taustalla on taloudellisia hyötyjä, jotka liittyvät tiedon ja osaamisen yhä suurempaan merkitykseen taloudessa. Maamme suurimpien kaupunkialueiden merkitys kansantaloudelle on ratkaiseva, joten niiden kehitystä on syytä erikseen arvioida.

Raportissa tarkastellaan alueiden tuottamaa bruttokansantuotetta, työllisyyttä ja työn tuottavuutta, julkisen sektorin toimintaa, bruttoinvestointeja sekä kotitalouksien tuloja ja tulonmuodostusta. Talouden alueellinen keskittymien on yleisesti ottaen jatkunut vuosituhannen vaihteen jälkeen, mikä voidaan havaita muun muassa kansantuotteen ja yksityisen työllisyyden muutoksista. Toteutunut kehitys vaihtelee kuitenkin alueittain huomattavasti. Helsingin seudun tuotanto ja kotitalouksien tulot ovat asukasta kohti laskien tarkastelualueista korkeimmat. Verotus ja tulonsiirrot tasoittavat kuitenkin selvästi alueiden välisiä eroja kotitalouksen tuloissa. Työ perustuu Tilastokeskuksen aluetilinpäiden aineistoihin.

**Julkaisutilaukset**

p. 09 310 36293

**Internet**

[www.hel.fi/tietokeskus](http://www.hel.fi/tietokeskus)