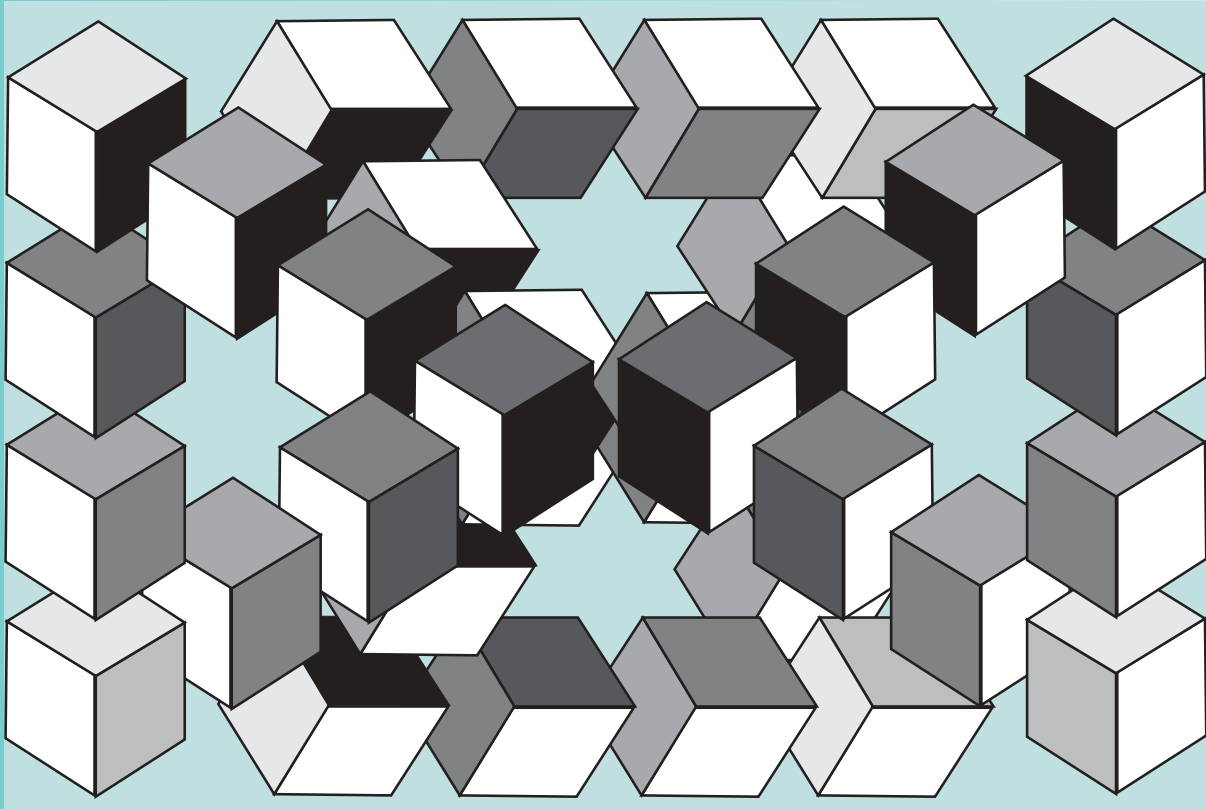




HELSINGIN KAUPUNGIN TIETOKESKUS

Tutkimuskatsauksia

2008 5



HEIKKI HELIN

Kunnat jonoon

Suurten kaupunkien palvelukustannukset 2006

Verkossa

ISSN 1796-7236

ISBN 978-952-223-123-9

Painettu

ISSN 1455-7266

LISÄTIETOJA

Heikki Helin

p. (09) 310 78394

sukunimi.etunimi@phnet.fi

Esipuhe

Tietokeskuksessa seurataan suurten kaupunkien talouden ja palvelujen kehitystä. Talousarvioista ja tilinpäätöksistä saadaan tiedot koottua reaaliajassa. Eri toimintojen kustannusten kehityksestä Tilastokeskuksen kokoamat tiedot tulevat noin vuoden viiveellä.

Kuntien eri toimintojen kustannusten muutokset ovat hyvin hitaita. Kun lasketaan jonkin toiminnon kustannukset euroina asukasta kohti ja asetetaan kaupungit sen mukaan järjestykseen, kaupunkien suhteellinen asema muuttuu vuodessa vain vähän.

Kunnallistalous on tasapainotaloutta. Sille on tyypillistä, että menot pyrkivät nousemaan aina tulojen tasolle. Hyvinä vuosina kunnan menot kasvavat. Tämä on havaittavissa suurtenkin kaupunkien palvelujen tuotantokustannusten pitemmän aikavälin kehityksestä.

Erikoistutkija Heikki Helinin palvelukustannuksia koskeva tutkimus osoittaa, että kuntien eri toimintojen kustannusten vertailu on vaikeutunut palvelujen organisointitapojen kirjon kasvaessa. Vertailukelpoisuuden heikentymisestä huolimatta tiedotusvälineet asettavat usein kunnat tulosluettelonomaiseen järjestykseen.

Helinin selvitys jatkaa aiempina vuosina tehtyjä suurten kaupunkien kustannusvertailuja. Laajemmat selvitykset käsittelevät vuosien 1997, 2000 ja 2003 kustannuksia. Vuoden 2005 palvelukustannuksia vertailtiin verkkojulkaisussa.

Palvelukustannusten analysoinnin ohella Helin tarkastelee asumiseen liittyviä maksuja sekä asuntojen vuokria ja hintoja.

Markus Laine
vs. tutkimusprofessori

1 Johdanto

Kuntien eri toimintojen kustannusten muutokset ovat vuositasolla vähäisiä. Kun laskeetaan jonkin toiminnon kustannukset euroina asukasta kohti ja asetetaan kaupungit sen mukaan järjestykseen, ei kaupunkien asema suhteessa toisiin kaupunkeihin paljoa muutu vuodessa.

Suurten kaupunkien palvelukustannuksia on tarkasteltu Helsingin kaupungin tietokeskuksen julkaisuissa karkealla tasolla vuosittain. Hieman laajempia vertailuja on tehty muutaman vuoden välein. Kaikkien kuntien palvelutuotannon kustannuseroja pyrittiin selittämään vuoden 1993 aineistolla¹. Viimeisimmät laajahkot vertailut on tehty vuosien 1997, 2000 ja 2003 kustannuksista². Opetustoimen kustannuksia on tarkasteltu erikseen³. Vuoden 2005 palvelukustannuksia vertailtiin suppeasti verkkojulkaisussa⁴.

Tarkastelun perustana on Tilastokeskuksen kuntien talous- ja toimintatilasto vuodelta 2006 ja erityisesti sen tiedonantajapalaute. Suomen Kuntaliitto on jalostanut Tilastokeskuksen tietoja ja muokannut niistä kuntakohtaisia aikasarjoja palvelukustannuksista, joista tässä on käytetty vuosien 2000–2006 kehityksen kuvaamisessa.

Kuusi suurinta kaupunkia ovat analysoineet sosiaalitoimen eri toimintojen kustannuksia. Tässä käytetään hyväksi Kuusikon lasten päivähoidon ja vanhustenhuollon - kustannusvertailuja. Suomen Kuntaliitto on vertailut useana vuonna suurten ja keskisuurten kaupunkien terveydenhuollon kustannuksia. Tiedot on kerätty suoraan kunnista yhteistyössä niiden terveystoimen kanssa. Suomen Kuntaliiton johdolla on vertailtu myös kulttuurin kustannuksia suurimmissa kaupungeissa.

Palvelukustannusten lisäksi tarkastellaan suurten kaupunkien asumiskustannuksia. Tarkastelun taustalla ovat Suomen Kiinteistöliiton vuosittaiset asumisen kustannusten tarkastelut.

Vaikka vertailussa on ongelmia, palvelukustannusten tasoa on mahdollista hahmottaa. Tämän tarkastelun⁵ tavoitteena onkin vertailla Helsingin ja 10 suurimman kaupungin keskeisimpien palvelujen kustannuksia vuonna 2006 ja eräissä toiminnoissa kustannusten kehitystä pitemmälläkin aikavälillä.

¹ Helin, Heikki–Hyypiä, Markku–Lankinen, Markku, Kuntien palvelutuotannon kustannuseröt 1993. Helsingin kaupungin tietokeskus. Tutkimuksia 1996:5.

² Helin, Heikki, Muutokset hitaita, vertailu vaikeaa. Suurten kaupunkien palvelukustannukset 1997. Helsingin kaupungin tietokeskus. Tutkimuksia 1999:4.

Helin, Heikki, Kallis Helsinki. Suurten kaupunkien palvelukustannukset vuonna 2000. Helsingin kaupungin tietokeskus. Tutkimuksia 2002:1.

Helin, Heikki, Helsinki kiristi vyötään. Suurten kaupunkien palvelukustannukset 2003. Helsingin kaupungin tietokeskus. Tutkimuksia 2005:1.

³ Helin, Heikki–Martikainen, Mikko, Helsingin koulumarkat. Helsingin kaupungin tietokeskus. Tutkimuksia 1997:1.

⁴ Heikki Helin, Palvelujen kapea rahoitus pohja. Suurten kaupunkien palvelukustannukset 2005. Helsingin kaupungin tietokeskuksen verkkojulkaisuja 2006:39.

⁵ Kansikuvan taustalla on Oscar Reutersvärdin mahdoton kolmio, josta Tarja Sundström-alku on muokannut kansikuvan. Kiiatokset Virva Kupariselle, Timo Lindholmille, Yrjö Lahtiselle ja Mauri Marttilalle aineiston hankinnassa saadusta avusta.

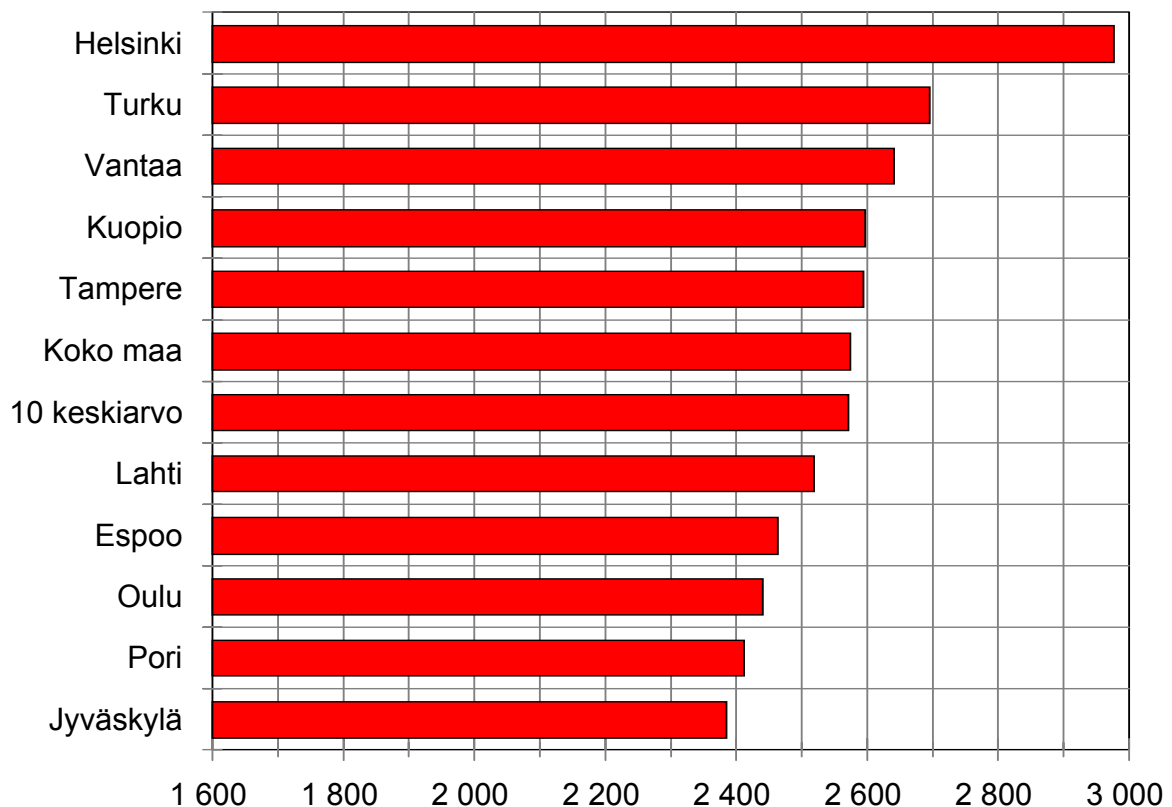
2 Sosiaali- ja terveystoimi

Sosiaali- ja terveystoimi on kokonaisuus, jossa lähes kaikki liittyy kaikkeen. Tämän takia ei olekaan perusteltua vertailla kovin yksityiskohtaisesti eri tehtäväluokkien kustannuksia, koska niiden erot voivat johtua kuntien erilaisesta tavasta organisoida toimintansa.

Rajankäynti eri toimintojen välillä on kuin veteen piirretty viiva erityisesti perusterveydenhuollon ja erikoissairaanhoidon välillä. Sama koskee osittain myös vanhusten laitospalveluja, jotka voivat sijaita sosiaalitoimen puolella (vanhusten laitospalvelut) tai perusterveydenhuollossa (perusterveydenhuolto)⁶. Vanhustenhuollon kustannuksia ei ole mahdollista tarkastella Tilastokeskuksen tilastojen pohjalta, koska vanhuksille kohdistuvia palveluita on monessa tilaston eri tehtäväluokassa ja samassa luokassa on palveluja myös muille väestöryhmille.

Asukaslukuun suhteutetut sosiaali- ja terveystoimen nettokustannukset ovat suurimmat Helsingissä ja toiseksi suurimmat Turussa. Pienimmät kustannukset ovat Jyväskylässä ja Porissa.

Kuvio 1. Sosiaali- ja terveystoimen nettokustannukset euroa/asukas 2006



⁶ Esimerkiksi Lahdessa ei Tilastokeskuksen tilastossa ole vanhusten laitoshuollossa kustannuksia, koska vanhusten laitospaikat ovat terveydenhuollon puolella.

Taulukossa 1 on esitetty kaupunkien keskinäiset vuosittaiset sijaluvut sosiaali- ja terveystoimen asukaslukuun suhteutettujen nettokustannusten perusteella. Vuosittaiset muutokset ovat olleet vähäisiä, mutta usean vuoden tarkastelu paljastaa kehityssuunnan.

Taulukko 1. Kaupunkien keskinäiset sijaluvut sosiaali- ja terveystoimen nettokustannusten (euroa/asukas) perusteella 1993–2006

Sijat	93	94	95	96	97	98	99	00	01	02	03	04	05	06
Helsinki	1	1	1	1	1	1	1	1	1	1	1	1	1	1
Espoo	9	9	9	9	8	8	5	7	4	3	6	8	7	7
Tampere	10	10	10	10	10	10	8	8	6	6	5	6	6	5
Vantaa	8	7	8	7	5	4	3	3	3	2	2	2	3	3
Turku	5	4	5	3	2	2	2	2	2	4	3	3	2	2
Oulu	3	5	3	6	3	7	9	9	9	7	9	9	9	8
Lahti	7	8	7	5	6	6	7	5	7	9	4	4	5	6
Kuopio	4	2	2	2	4	3	6	6	8	8	8	5	4	4
Jyväskylä	2	3	4	4	7	5	4	4	5	5	7	7	8	10
Pori	6	6	6	8	9	9	10	10	10	10	10	10	10	9

Helsingin kustannukset ovat olleet muita suuremmat koko tarkastelukauden ja Porin pienimmät vuosina 1999–2005. Vuonna 2006 pienimmät asukaskohtaiset nettokustannukset olivat Jyväskylässä. Tampereen kustannukset olivat pienimmät vuosina 1993–1998, mutta ne ovat kasvaneet sen jälkeen niin, että vuonna 2006 ne olivat viidenneksi suurimmat. Myös Vantaan nettokustannukset ovat kasvaneet muita nopeammin. Vuonna 1993 ne olivat kahdeksanneksi suurimmat ja vuonna 2006 kolmanneksi suurimmat.

Sosiaali- ja terveystoimen kustannukset ovat kasvaneet vuosittain. Jos kustannukset vähenevät, on kyse poikkeuksesta. Tällainen oli Helsingin yönkiristys vuosina 2003–2004. Muutoin vähennys johtuu melko varmasti tilastoinnin muutoksesta tai tilastoon ilmoitetusta virheellisestä tiedosta. Toisaalta rajankäynti sosiaali- ja terveystoimen kesken voi muuttua, mistä seuraa lukujen muutos.

Lasten päivähoito

Päivähoitoikäisten määrä on vähentynyt kaikissa muissa kaupungeissa Espoota, Vantaata ja Oulua lukuun ottamatta (liite 2). Ikäluokan prosentuaalinen osuus koko väestöstä on vähentynyt kaikissa kaupungeissa (liite 3)

Kuviossa 2 on esitetty päivähoiton nettokustannukset⁸ 0–6-vuotiasta kohti. Päivähoiton kustannuksiin vaikuttaa toisaalta se, miten lapset sijoittuvat päivähoiton palveluihin sekä toisaalta minkä ikäisiä lapsia on hoidossa, koska pienimpien lasten hoito on kalleinta. Hoidossa olevien lasten määrään taas vaikuttavat mm. kotihoidon kunnallisen tuen lisä, työllisyystilanne sekä päivähoiton käyttötapamuutokset. **Kuviota ei siten voi tulkita lasten päivähoiton ”kustannusten ”tuloluetteloksi”, vaikka niin tehdään.**

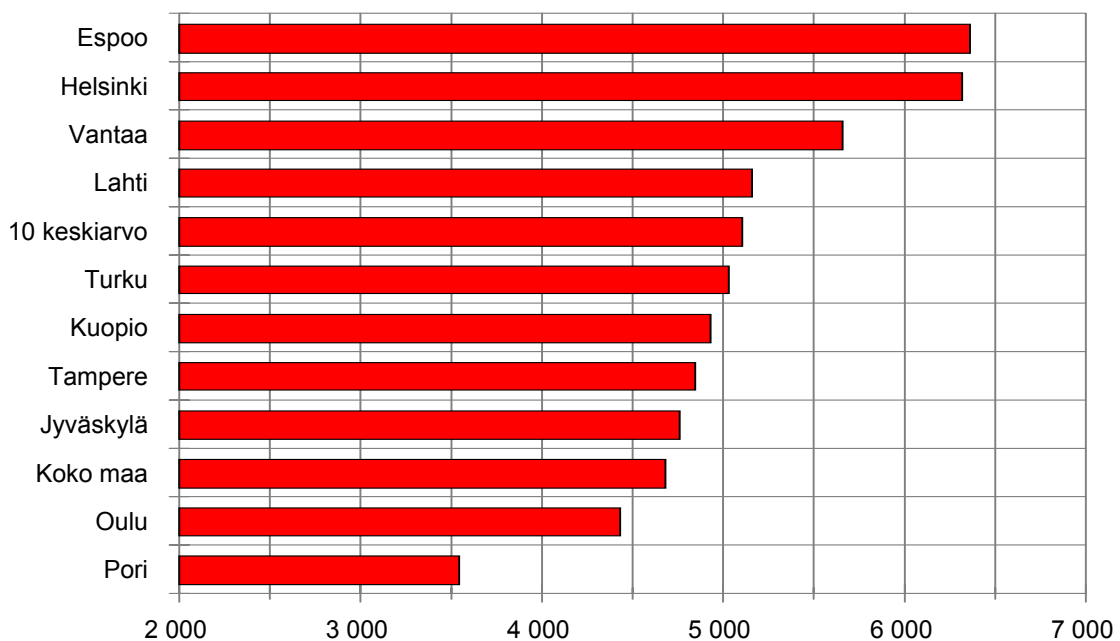
⁸ Nettokustannuksiin vaikuttaa maksujen suuruus.

Suurimmat kustannukset lasten päivähoidossa 0–6-vuotiasta kohti ovat Espoossa ja Helsingissä sekä Vantaalla ja pienimmät Porissa ja Oulussa. Tilanne ei ole muuttunut tässä suhteessa vuodesta 2005. (kuvio 2)

Kuuden suurimman kaupungin lasten päivähoidon vuoden 2006 vertailussa⁹ tarkasteltiin päivähoidon palvelujen kokonaisuutta¹⁰ kunnista koottuja yksityiskohtaisempia tietoja käyttäen.

Työttömien työnhakijoiden määrä väheni yli 10 prosenttia Helsingissä, Tampereella, Turussa ja Oulussa. Vantaalla ja Espoossa vähennys oli noin 9 prosenttia. Vuonna 2006 Kuusikon kuntien päivähoidon kysyntä kasvoi ja hoitoon hakeutui ennakoitua enemmän alle 3-vuotiaita lapsia. Uudet hoitopaikat sijoituivat suurelta osin kunnallisiin päiväkoteihin. **Päivähoitokustannusten kasvu heijastelee siten osittain myös myönteistä työllisyyskehitystä. Sen seurauksena verotulot kasvavat.**

Kuvio 2. Lasten päivähoidon nettokustannukset euroa/0–6 v. 2006



Päivähoidon palvelukustannukset Kuusikko-vertailussa päivähoitoikäistä kohti olivat vuonna 2006 suurimmat Helsingissä (8 031 e), toiseksi suurimmat Espoossa (7 940 e) ja kolmanneksi suurimmat Vantaalla (7 549 e). Jos tarkastellaan pelkästään kunnallista päiväkotihoidon laskennallista¹¹ lasta kohti, suurin kustannus oli Espoossa (9 431 e) ja toiseksi suurin Helsingissä (9 000 e)

⁹ Suomen kuuden suurimman kaupungin lasten päivähoidon palvelujen ja kustannusten vertailu 2006. Lasten päivähoidon Kuusikko-työryhmä (11.7.2007). Toim. Anne Peltonen. Julkaisu on luettavissa osoitteessa: http://www.kuusikkokunnat.fi/SIRA_Files/PH20052.pdf

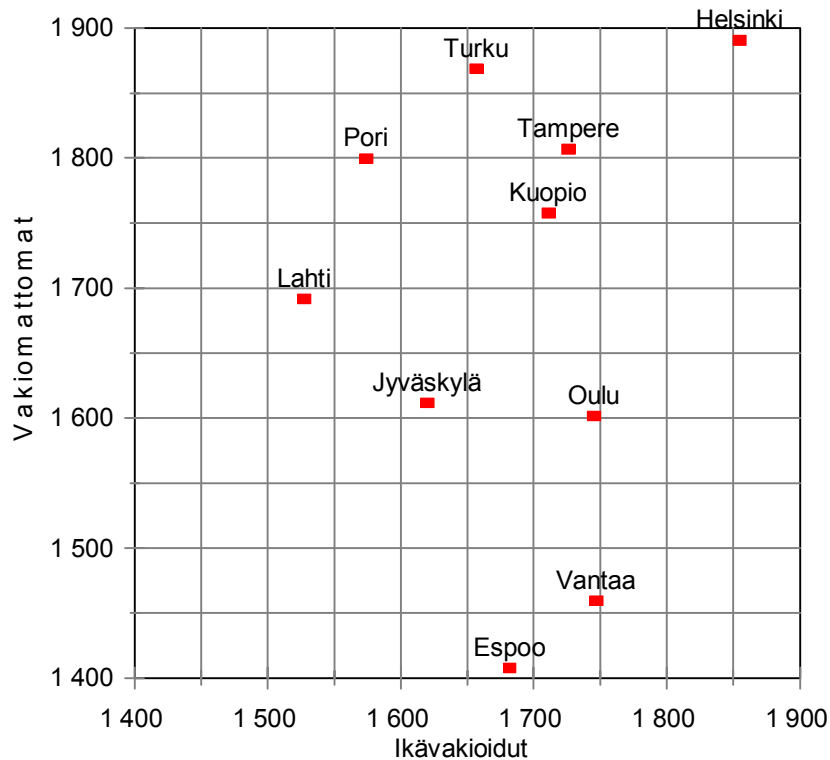
¹⁰ Kunnallinen ja kunnan ostama päivähoito, yksityisen hoidon tuki sekä lasten kotihoidon tuki muodostavat päivähoidon palvelujen kokonaisuuden, josta käytetään myös nimitystä pienten lasten hoitojärjestelmä. Päivähoidon palvelut kohdistuvat pääosin päivähoitoikäisille, 10 kk –6 vuotiaille, lapsille.

¹¹ Kunnallisen päiväkotihoidon vertailussa on käytetty ns. laskennallista lasten määrää, jossa otetaan huomioon päivähoitoasetuksen määrittelemä eri-ikäisten ja eri ajan päivähoidossa olevien lasten määrä. Laskennalliset lasten määrät saadaan muuttamalla päiväkotihoidossa olevat lapset päivähoitoasetuksen määrittelemien suhdelukujen avulla 3 vuotta täyttäneiksi kokopäivähoidossa oleviksi ja ottamalla

Suomen Kuntaliiton terveydenhuollon kustannusvertailu

Suomen Kuntaliitto on vuosittain vertaillut suurten ja keskisuurten kaupunkien terveydenhuollon kustannuksia¹⁶. Mukana vertailussa ovat olleet myös sosiaalitoimesta vanhusten kotipalvelu ja ympärivuorokautinen vanhustenhoito. Tutkimuksessa esitetään tilinpäätöksen mukaisten lukujen ohella ikä- ja tarvevakioituja lukuja. Lopputulos vaihtelee laskutavan mukaan.

Kuvio 3. Terveydenhuollon vakioimattomat ja ikävakioidut kustannukset euro/asukas 2006



la erityistä hoitoa ja kasvatusta tarvitsevat lapset erikseen huomioon. Laskennallisten lasten määrä saadaan seuraavasti:

A = 0–2 vuotiaat kokopäivähoidossa olevat lapset, kerroin 7/4=1,75.

B = 0–2 vuotiaat osapäivähoidossa olevat lapset, kerroin 7/4=1,75.

C = 3 vuotta täyttäneet kokopäivähoidossa olevat lapset, kerroin=1.

D = 3 vuotta täyttäneet osapäivähoidossa olevat lapset, kerroin 7/13=1,53.

E = Erityistä tukea tarvitsevien lasten määrä.

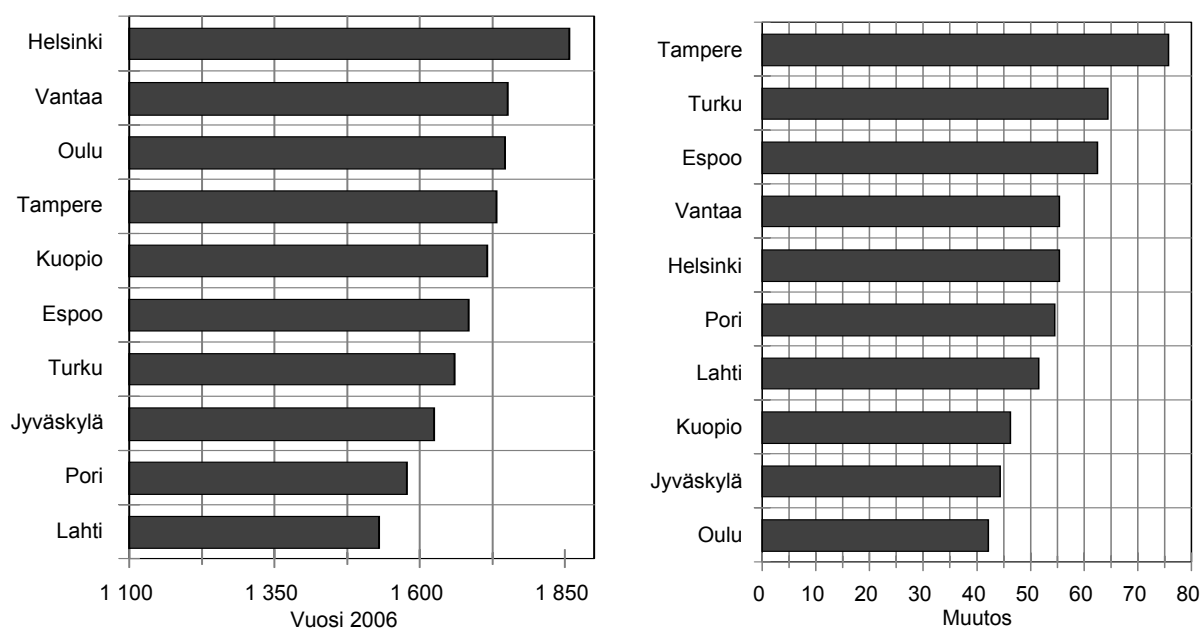
$X = 1,75 * A + 1,75 * B + C + 0,54 * D + E$.

¹⁶ Yrjö Lahtinen – Teija Mikkola, Suurten kaupunkien terveydenhuollon kustannukset vuonna 2006.

¹⁸ 11 vertaillun kaupungin joukossa on Kotka, joka ei kuulu 10 suurimman kaupungin joukkoon, joten se ei ole mukana tässä kuviossa.

Tutkimuskaupungeista ikävakiointi lisää erityisesti Espoon ja Vantaan kustannuksia. Myös Oulun ja Jyväskylän kustannukset kasvavat ikävakioitaessa. Pienimmät ikävakioidut kustannukset ovat Porissa ja Lahdessa. Helsingin kustannukset ovat selvästi suurimmat sekä vakioimattomina että ikävakioituina. 11¹⁸ kaupungin osalta tietoja on kerätty jo vuodesta 1997 lähtien. Liitteessä 6 on esitetty ikävakioidut kustannukset euroina asukasta kohti vuosina 1997–2006.

Kuvio 4. Ikävakioidut terveydenhuollon kustannukset euroa/asukas 2006 ja muutos 1997–2006 (Suomen Kuntaliitto 2007)



Ikävakiointi on tehty koko maan väestöön. Kustannuksissa mukana myös vanhusten kotipalvelu ja ympärivuorokautinen hoito sosiaalitoimesta.

Kuusikko-kaupunkien vanhuspalvelut

Tilastokeskuksen tilastoissa vanhuksiin liittyvät palvelut jakautuvat moneen tehtäväluokkaan. Terveystieteiden tutkimuskeskuksessa on perusterveydenhuollossa ja erikoissairaanhoidossa. Sosiaalitoimessa vanhuksille kohdistettuja palveluja on vanhusten laitoshuollossa, kotipalveluissa sekä muissa vanhusten ja vammaisten palveluissa. Yksittäisten sektoreiden vertailu ei ole perusteltua, koska niiden sisältö vaihtelee kunnittain.

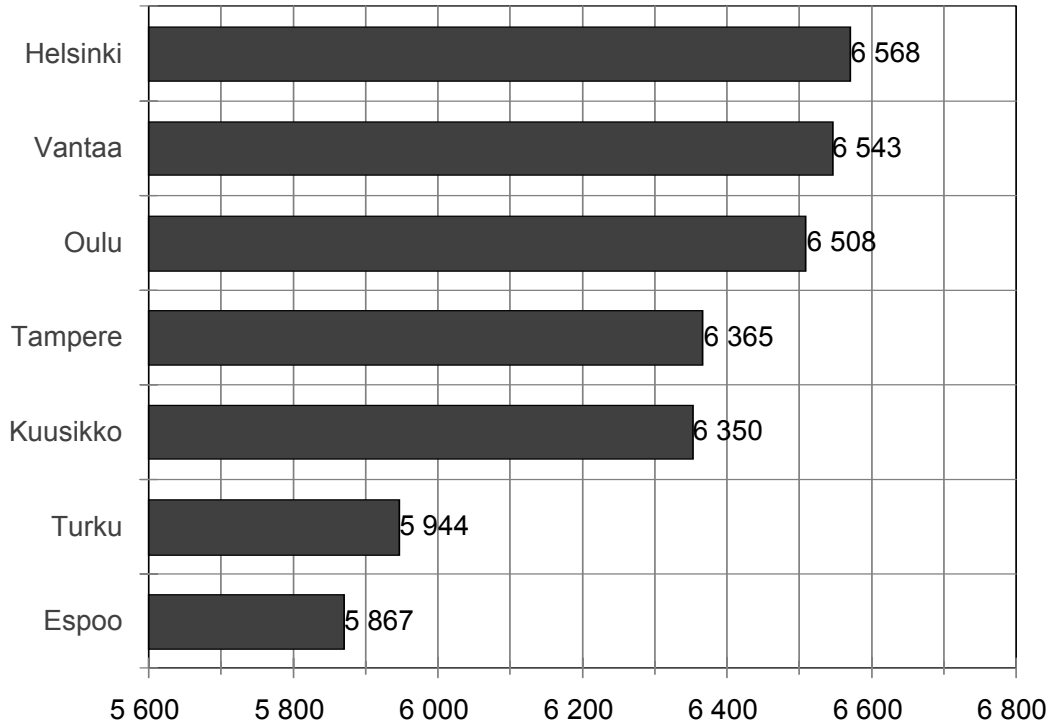
Suoraan tilastosta ei vanhusten palvelujen kustannuksia saa. Kuusikko-kaupungit ovat tarkastelleet vanhuksille tarjottujen palveluiden kustannuksia ja kustannusten kehitystä¹⁹. Seuraavat tiedot on poimittu Kuusikko-kaupunkien raportista:

– Kunnan järjestämien sosiaali- ja terveydenhuollon palvelujen ikävakioidut kustannukset olivat Kuusikon kaupungeissa vuonna 2006 keskimäärin 6 350 euroa 65 vuotta täyttänyttä asukasta kohti. Kustannukset olivat pienimmät Espoossa ja Turussa, joissa käytet-

¹⁹ Kuuden suurimman kaupungin vanhusten sosiaali- ja terveyspalvelujen kustannusten vertailu 2006. Vanhuspalvelujen Kuusikko-työryhmä. Aila Kumpulainen 12.10.2007.

tiin noin 5 900 euroa 65 vuotta täyttäneeltä asukasta kohti. Eniten palvelujen tuottamiseen käytettiin Helsingissä, Vantaalla ja Oulussa, noin 6 500 euroa. Tampereella käytettiin noin 6 400 euroa.

Kuvio 5. 65 vuotta täyttäneiden käyttämien sosiaali- ja terveydenhuollon palvelujen kustannukset/ yli 65-vuotias vuonna 2006 (ikävakioitu)



Kunta	Helsinki	Espoo	Vantaa	Turku	Tampere	Oulu	Kuusikko
Vanhuspalvelun avopalv	1 020	752	854	854	892	1 186	943
Palveluasuminen	0	148	28	60	98	0	42
Tehostettu (>0,4)	464	642	1 153	295	227	354	459
Vanhainkoti	1 203	915	1 207	1 049	1 619	1 564	1 248
Tk-pitkä	790	357	729	883	691	157	690
Tk-lyhyt	749	710	224	288	358	807	568
Perusterveydenh.	451	600	439	300	371	410	425
Erikoissairaanhoido	1 891	1 745	1 910	2 216	2 109	2 029	1 976
Yhteensä	6 568	5 867	6 543	5 944	6 365	6 508	6 350

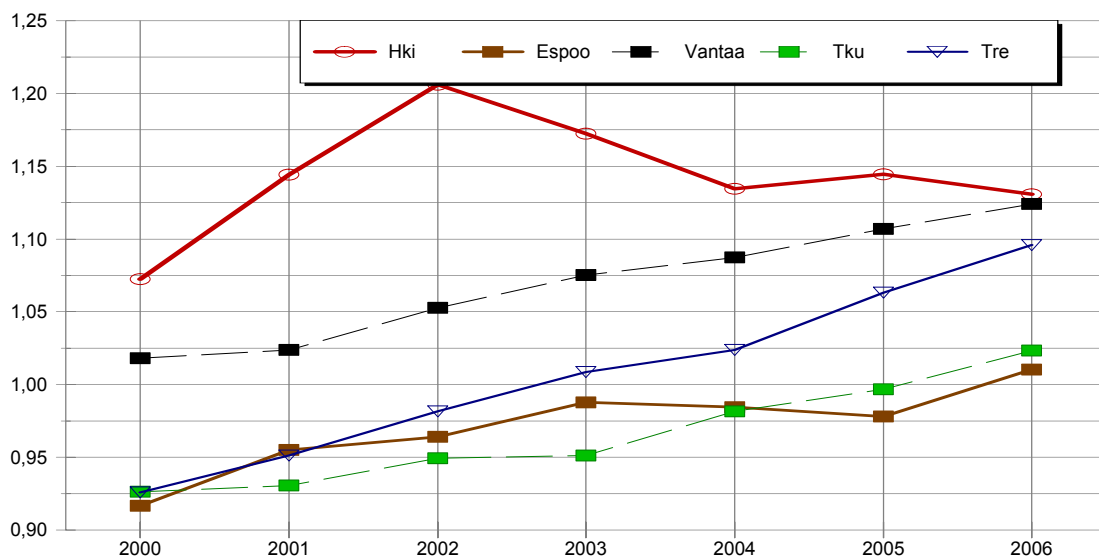
– Helsingin asukaskohtaiset ikävakioidut kustannukset laskivat vuosina 2003–2004 ja ovat sen jälkeen pysyneet lähes samalla tasolla. Espoon asukaskohtaiset kustannukset laskivat vuosina 2004–2005 mutta kääntyivät vuonna 2006 nousuun. Espoon kustannukset ovat vuodesta 2002 vuoteen 2006 nousseet Viisikon kunnista vähiten. Turun ja Tampereen asukaskohtaiset kustannukset ovat viime vuosina nousseet voimakkaammin kuin pääkaupunkiseudun kuntien kustannukset ja samalla ero kuntien välillä on pienentynyt.

Kunnat käyttivät 65 vuotta täyttäneeltä asukasta kohti reaalisesti 9 % suuremman summan kuin vuonna 2000. **Kaikilla kunnilla vanhuspalvelujen tavoitteet painottuvat avopalvelujen suosimiseen ja kotona asumisen tukemiseen. Tästä huolimatta avopalvelujen asukaskohtaiset kustannukset olivat lähes kaikissa vertailukunnissa vuonna**

2006 reaalisesti alemmalla tasolla kuin viisi vuotta aikaisemmin. Lisäpanostus on selkeästi kohdistunut ympärivuorokautisiin palveluihin ja terveydenhuollon palveluihin.

– Palvelujen peittävyys on 2000-luvulla laskenut. Syynä voi olla se, että ikääntyneet ovat terveempiä ja harvempi tarvitsee palveluja. Toisaalta syynä voi olla se, että palvelut on jouduttu kohdistamaan harvemmille, mutta entistä enemmän palveluja tarvitseville ikääntyneille. Palvelujen tuotantotapa on Kuusikon kaupungeissa hyvin erilainen. Mikään palvelurakenne sinällään takaa palvelujen edullisuutta palvelujen järjestäjälle. Avopalvelupainotteinen palvelurakenne voi olla yhtä kallis kuin laitosvaltainenkin.

Kuvio 6. 65 vuotta täyttäneiden asukaskohtaisten kustannusten kehitys kunnittain 2000–2006²⁰



Vuosi	Viisikko	Helsinki	Espoo	Vantaa	Turku	Tampere	Oulu
2000	1,000	1,072	0,917	1,018	0,926	0,926	
2001	1,044	1,144	0,955	1,024	0,931	0,951	
2002	1,083	1,206	0,964	1,053	0,949	0,982	
2003	1,074	1,172	0,988	1,075	0,951	1,009	
2004	1,073	1,135	0,984	1,087	0,982	1,024	1,133
2005	1,085	1,144	0,978	1,107	0,997	1,063	1,115
2006	1,093	1,131	1,010	1,124	1,023	1,096	1,120

²⁰ Viisikon keskiarvo v. 2000 =1, kustannukset ikävakioitu ja deflatoitu.

3 Opetustoimi

Kuntien opetustoimen yhtenlaskettujen kustannusten (euroa/asukas) vertailu ei ole perusteltua, koska opetustoimen valtionosuusjärjestelmän muuttuessa vuonna 1997 valtionosuudet kohdistettiin suoraan palvelujen tuottajille. Tämän johdosta merkittävä osa opetustoimen valtionosuuksista siirtyi pois peruskunnilta kuntayhtymille ja yksityisille palvelujen tuottajille. Samalla siirtyivät myös näiden toimintojen kustannukset.

Opetustoimen kokonaiskustannusten vertailu kertoo enemmän toiminnan organisointitavasta kuin kustannustasosta. Kaupunkien välillä on eroja ammatillisen koulutuksen ja ammattikorkeakoulun organisoinnissa. Taulukosta 4 ilmenee, että vain Helsingillä, Tampereella, Turussa ja Porissa on ammattikorkeakoulun kustannuksia Porissa koko maakunnan sekä ammatillinen koulutus että ammattikorkeakoulu ovat kaupungin omassa organisaatiossa. Näiden toimintojen nettokustannukset ovat yhteensä 765 euroa asukasta kohti.

Ammatillisen koulutuksen erilaiseen organisointi vaikuttaa myös kuntien valtionosuuksiin. Kun kuntia listataan valtionosuus euroa/asukas mukaiseen järjestykseen on Porilla luonnollisesti muita enemmän valtionosuuksia. Sillä on myös sellaisia kustannuksia, mitä muilla ei ole²¹.

Taulukko 4. Opetustoimen nettokustannukset euroa/asukas 2006 (huom. ei vertailukelpoisia)

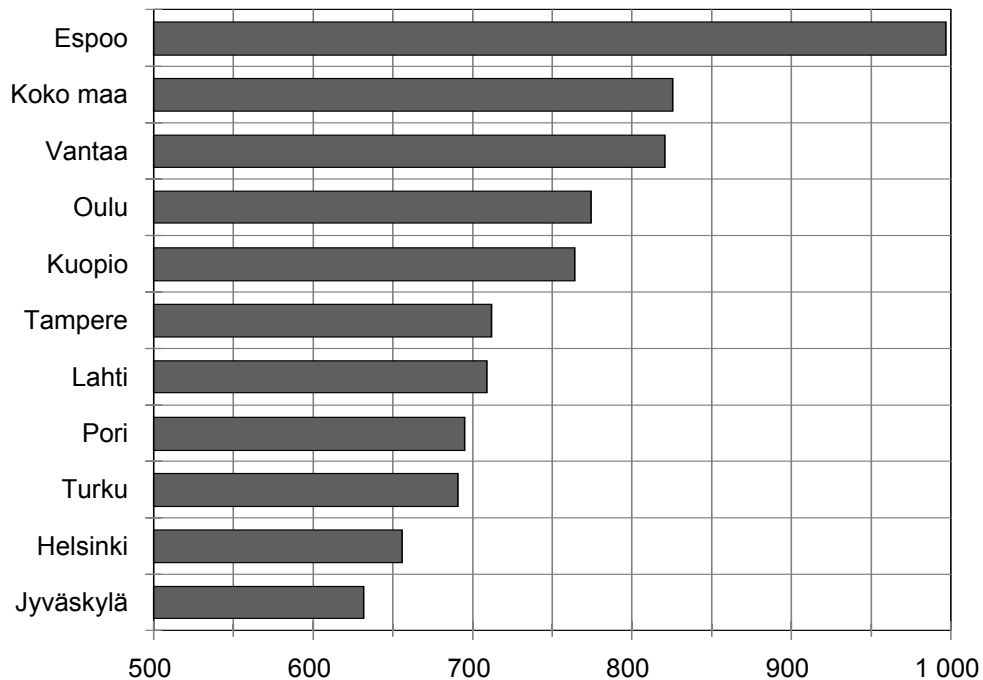
	Esiopetus 303	Perus- opetus 305	Lukio 310	Amm. koulutus 315	Ammatti- korkea 320	Kansalais- opistot 325	Muut toiminnot	Opetustoimi 303 - 345
Helsinki	4	534	96	116	109	21		880
Espoo	24	805	136			19	12	996
Tampere	35	556	103	171	156	11	6	1 038
Vantaa	13	688	95	123		9	14	942
Turku	11	545	114	216	295	10	10	1 201
Oulu	8	597	142	8		8	18	781
Lahti	2	571	89			9	37	708
Kuopio	5	597	134			26	1	763
Jyväskylä	6	501	111		2	5	8	633
Pori	7	523	112	362	403	13	39	1 459
Koko maa	15	672	105	52	41	22	11	918

Kun poistetaan opetustoimen nettokustannuksista ammatillinen koulutus ja ammattikorkeakoulu, ovat opetustoimen yhteenlasketut luvut sisällöltään lähempänä toisiaan. Kaupunkien väliset erot kaventuvat. Espoota lukuun ottamatta kaikkien suurten kaupunkien opetustoimen nettokustannukset ovat koko maan kustannuksia pienemmät.

²¹ Vaikka asia on tiedossa, monet kunnat käyttävät tällaisia listoja osoittaakseen, että niiden valtionosuus on pieni ja jonkun toisen suuri, mikä esittäjän mielestä osoittaa valtionosuusjärjestelmän kohtelevan omaa kuntaa väärin. Heikki Helin, Kuntien valtionosuuksien kohdentamisen vaikeus. Kvartti 2/2005. Myös HS 20.3.2005 ja HS 30.3.2005.

Espoon ja Vantaan asukaslukuun suhteutettuja kustannuksia kasvattaa kouluikäisten muita suurempi osuus asukasluvusta.

Kuvio 7. Opetustoimen nettokustannukset euroa/asukas 2006 ilman ammatillista koulutusta ja ammattikorkeakoulua



Oma perusopetus

Peruskoulun ja lukion osalta on mahdollista vertailla oppilaskohtaisia kustannuksia Tilastokeskuksen talous- ja toimintatilaston ja Opetushallituksen tilaston luvuilla²². Tilastokeskuksen luvuista useimmin käytetään oppilaskohtaisia nettokustannuksia.

Kun lasketaan oppilaskohtaisia kustannuksia, niihin vaikuttaa myös oppilasmäärän kehitys. Oman perusopetuksen oppilasmäärä on vähentynyt kaikissa muissa suurissa kaupungeissa paitsi Espoossa ja Oulussa. (liite 7)

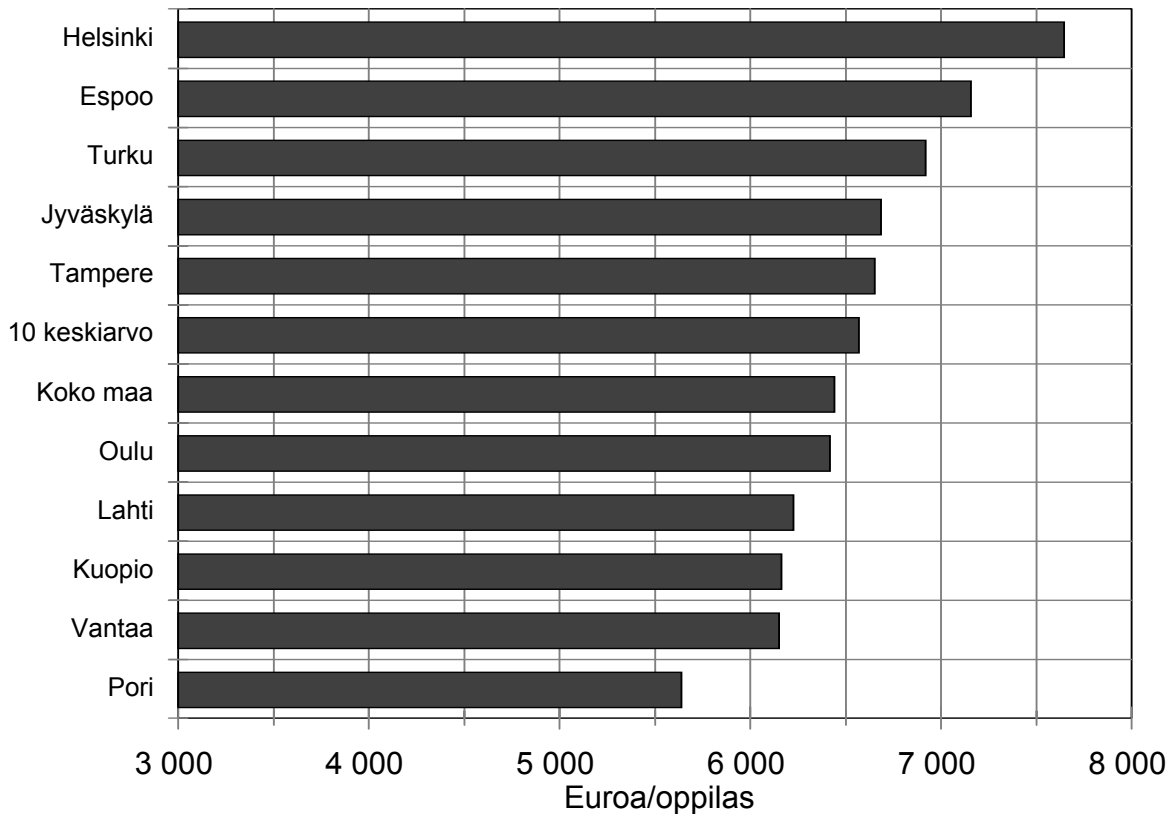
Talous- ja toimintatilaston oppilaskohtaiset kustannukset ovat suuremmat kuin Opetushallituksen tilaston luvut.

Tilastokeskuksen tilastossa Helsingin oppilaskohtainen nettokustannus on suurin ja Poriin pienin koko tarkastelukauden 2000–2006. Ero on hieman kaventunut edellisvuodesta. Eniten oppilaskohtaiset kustannukset ovat kasvaneet vuosina 2000–2006 Tampereella ja Espoossa ja vähiten Porissa. (liite 8)

²² Opetushallituksen tilastot on julkaistu Opetushallituksen Internet-osoitteessa

<http://www.oph.fi/info/rahoitus/>. Opetushallituksen tilastossa ei ole mukana sisäisiin vuokriin sisältyviä poistoja, korkoja eikä sisäisiä katteita. Suurin ero opetushallituksen ja Tilastokeskuksen oppilaskohtaisten kustannusten välillä on Helsingissä ja pienin Lahdessa ja Porissa.

**Kuvio 8. Oman perusopetuksen nettokustannukset euroa/oppilas 2006
(Tilastokeskus)**



Opetushallituksen tilastot eivät kuvaa kuntien oman perusopetuksen todellisia kustannuksia, vaan sitä osaa kustannuksista, jotka opetushallitus hyväksyy valtionosuuden perustana pidettäviin kustannuksiin (liite 9). Kustannusvertailuissa opetushallituksen tilastojen antama kuva on vääristynyt. Ne heijastelevat myös opetustoimen valtionosuusjärjestelmän ongelmia

Kaikilla 10 kaupungilla opetushallituksen tilaston toteutuneet kustannukset ovat suuremmat kuin valtion yksikköhinta. Helsingin kohdalla ero on noin 42 miljoonaa euroa. Suomen kuntien yhteenlaskettu toteutuneen ja yksikköhinnan välinen ero on yhteensä 395 miljoonaa euroa. Ero kasvoi vuodesta 2005 noin 76 miljoonaa euroa. (liite 10)

Kuntien perusopetuksen kustannuksista siis vain osa on mukana opetushallituksen hyväksymissä kustannuksissa. Eroa havainnollistavat seuraavat koko maan luvut (milj.euroa):

Tilastokeskus: bruttokustannukset	3 629
Oph: toteutuneet kustannukset	3 255
Oph: laskennalliset kustannukset	2 859

Kuntien talouden kannalta ongelma on se, että perusopetuksen laskennallinen kustannus eivät vastaa oikeita toteutuneita kustannuksia. Valtionosuusperuste on kuntien kannalta virheellinen.

Valtion toteutuneiden kustannusten laskutapa ei ole yhteydessä kuntien todellisiin kustannuksiin, vaan on 334 miljoonaa euroa liian pieni. Opetushallituksen tilastossa ei ole mukana sisäisiin vuokriin sisältyviä poistoja, korkoja eikä sisäisiä katteita. Esimerkiksi Helsingin osalta tästä seuraa, että todellisista kiinteistöistä aiheutuvista menoista vain pieni osa on mukana valtion laskentaperusteessa. Niinpä ero Tilastokeskuksen bruttokustannusten ja opetushallituksen laskennallisten kustannusten ero koko maassa on yli 800 miljoonaa euroa. Järjestelmä on kuntien kannalta kestävä.

Lukioiden

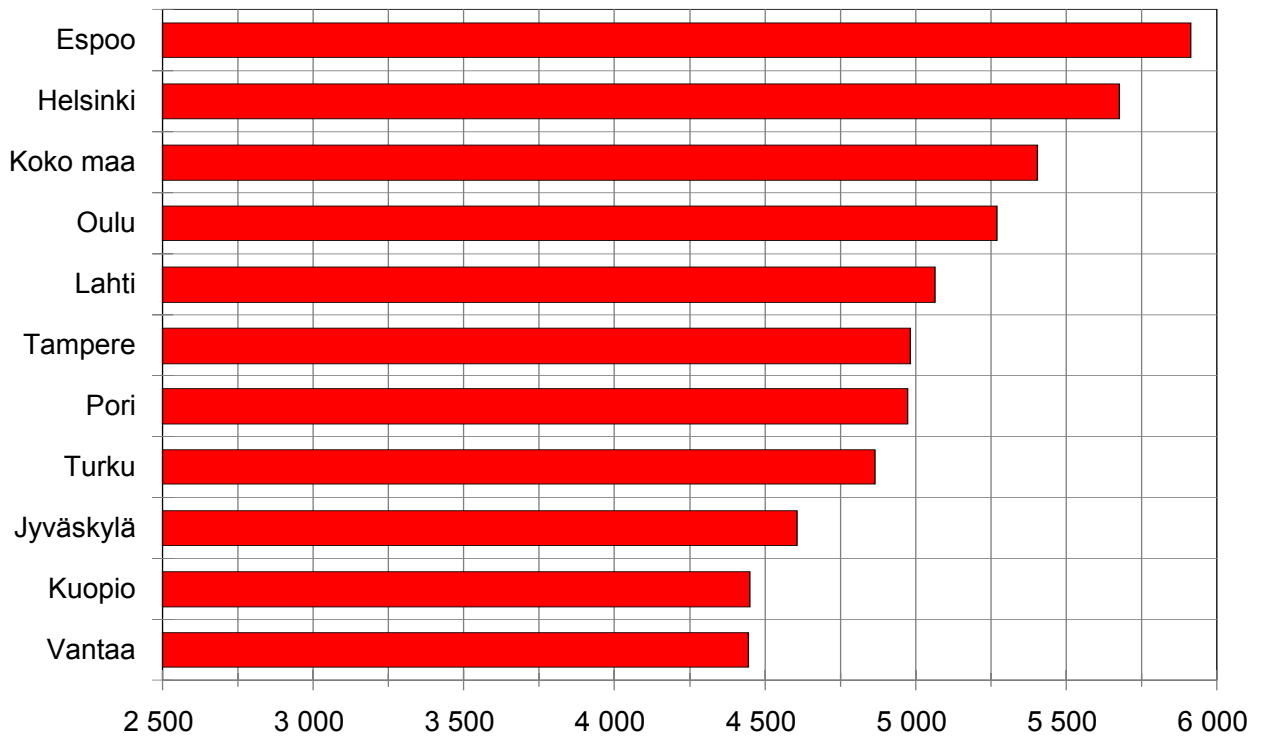
Kaupunkien omien lukioiden oppilasmäärät ovat vähentyneet 2000-luvulla. Selkeä poikkeus yleisestä on Vantaan ja Tampereen oppilasmäärän kasvu. (liite 11)

Lukioiden vertailua vaikeuttaa aikuis- ja iltaopiskelijoiden määrä. Heistä aiheutuu vähemmän kustannuksia kuin tavallisesta lukiolaisesta. Suurimmat nettokustannukset oppilasta kohti olivat Espoossa. Espoon oppilaskohtaisten nettokustannusten kasvu on ollut suurin. (liite 12)

Opetushallituksen tilastossa²⁴ Espoon oppilaskohtaiset kustannukset olivat vuonna 2006 suurimmat. Espoon ja Helsingin ero on peräti 996 euroa/oppilas. Tilastokeskuksen luvuilla mitaten Espoon ja Helsingin ero on vain 236 euroa. (liitteet 12 ja 13)

²⁴ Toteutuneet kustannukset oppilasta kohti olivat laskennallisia suuremmat kaikissa kaupungeissa paitsi Vantaalla. Espoon laskennallisten ja toteutuneiden kustannusten ero oli peräti 1 525 euroa. Ero johtuu Espoon lukioiden kiinteistöjen ylläpitokustannuksista. Ne olivat opetushallituksen tilaston mukaan 1 516 euroa oppilasta kohti. Niihin sisältyy uuden rahoitusratkaisun pohjalta toteutettu lukio, jota ei kuitenkaan ole hyväksytty laskennalliseen kustannuspohjaan. Helsingin vastaavat kustannukset olivat 698 euroa. (liite 16)

**Kuvio 9. Oman lukio-opetuksen nettokustannukset euroa/oppilas 2006
(Tilastokeskus)**



4 Kulttuuri- ja vapaa-aika

Kulttuuri- ja vapaa-aikatoimen kustannukset eivät ole tilastossa suoraan vertailukelpoisia. Siitä huolimatta niitä vertaillaan. Vertailuongelmia tarkastellaan yksityiskohtaisemmin luvussa 6.

Suurimmat kulttuurin ja vapaa-ajan menot miljoonina euroina ovat yleensä suurimmissa kaupungeissa (vrt. Cupore 2008). Ainoastaan Espoo ja Vantaa poikkeavat tästä linjasta. Asukaslukuun suhteutetut nettokustannukset ovat suurimmat Tampereella.

Seuraavaan taulukkoon on poimittu kulttuurin ja vapaa-ajan asukaslukuun suhteutettua nettokustannuksia. Kaupunkien luvut eivät ole vertailukelpoiset keskenään. Lisäksi taulukossa on esitetty kulttuurin ja vapaa-ajan bruttokustannukset miljoonina euroina.

Taulukko 5. Kulttuuri- ja vapaa-aikatoimen nettokustannukset euroa/asukas ja bruttokustannukset milj. e 2006 (ei vertailukelpoisia)

2006 e/as.	Kirjasto	Liikunta ja ulkoilu	Nuoriso-työ	Museot, teatterit, orkesterit	Yleinen kulttuuri-toimi	Yhteensä	Bruttokust. yht. milj,e
Helsinki	51	115	46	39	61	312	199,8
Espoo	56	90	20	58	41	265	68,0
Tampere	56	101	16	111	28	312	75,0
Vantaa	38	58	32	11	34	173	39,0
Turku	44	97	34	103	14	292	64,9
Oulu	51	88	31	93	16	279	43,5
Lahti	55	70	29	129	17	300	35,8
Kuopio	46	88	29	100	25	288	32,0
Jyväskylä	55	92	22	104	6	279	29,4
Pori	49	76	19	76	15	235	21,5
Koko maa	49	75	25	37	20	206	1270,2

Kirjastotoimi

Kirjastoimi on toiminto, jossa ilmenevät suurtuotannon edut. Kun vertaillaan kirjastoaineiston ja kirjojen hankintaan käytettyjä euroja asukasta kohti, ovat useimpien suurten kaupunkien näin lasketut luvut koko maan keskitasoa pienemmät. Siitä huolimatta kaupunkien kirjastojen kirjavalikoima on monipuolisempi kuin pienten kuntien.

Taulukossa 6 on esitetty kirjastojen toimintaa kuvaavia, asukaslukuun suhteutettuja lukuja. Yksiselitteistä toiminnan mittaria ei ole, koska kirjastojen toiminta on muuttunut voimakkaasti mm. verkkopalvelujen laajentuessa.

²⁶ Rovaniemen kirjastojohtaja Heli Saarinen kirjoitti kirjastojen tuottavuusmittareista seuraavasti:

Taulukko 6 Kirjastojen asukaslukuun suhteutettuja toimintatietoja 2006 (Oph)

2006	Kirjasto- aineisto- kulut	Kirjojen hankinta- kulut	Kokonais- lainaus	Fyysiset käynnit	Verkko- käynnit	Lainaajia
Helsinki	4,59	2,41	17,13	11,29	10,97	0,39
Espoo	5,39	3,29	18,04	10,71	4,62	0,37
Tampere	7,42	4,35	24,97	13,99	10,34	0,47
Vantaa	4,28	2,44	17,25	11,27	4,70	0,38
Turku	5,83	3,97	16,76	8,92	15,07	0,39
Oulu	8,28	5,22	24,18	12,63	12,94	0,47
Lahti	7,48	4,54	25,44	13,51	5,07	0,50
Kuopio+Karttula	6,07	3,96	24,19	15,32	4,65	0,49
Jyväskylä	6,58	4,07	25,77	11,18	10,59	0,53
Pori	7,22	4,65	23,75	10,27	7,88	0,46
Koko maa	7,01	4,49	19,62	11,38	10,15	0,43

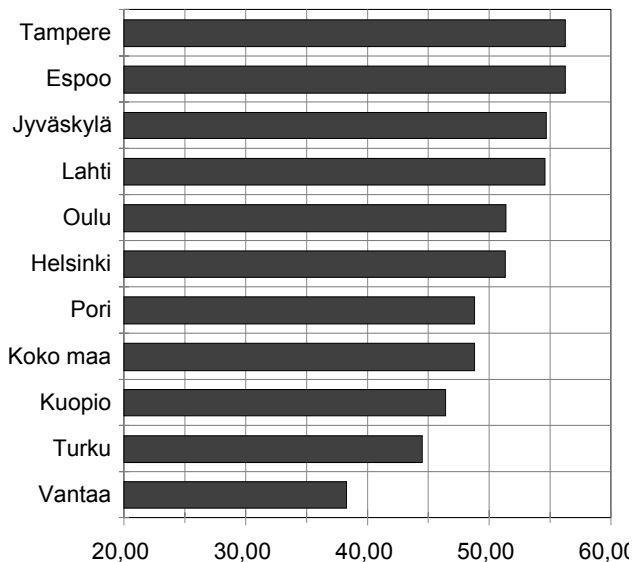
<http://tilastot.kirjastot.fi/>

Lainalukuihin vaikuttavat myös kaupunkien muut kirjastot. Yliopistokaupungeissa yliopistoilla on omat kurssikirjastot. Kirjaston toimintaa ei kuvaa myöskään lainaajien käynnit kirjastossa. Siitä huolimatta sitä käytetään tuottavuuslaskelmissa²⁶.

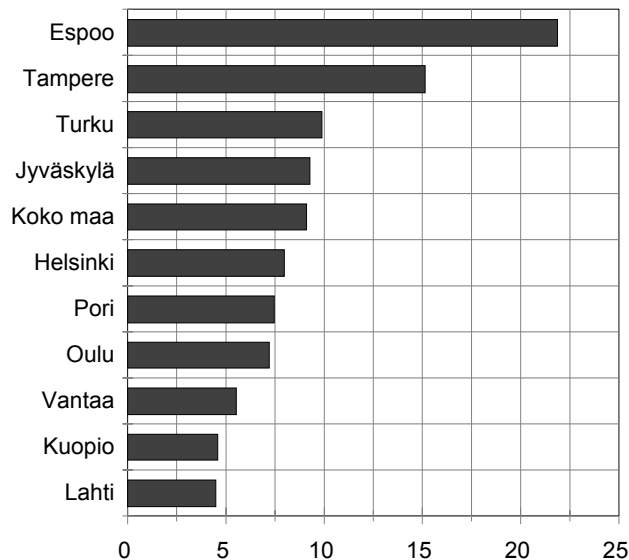
Tampereen ja Espoon kirjastojen nettokustannukset asukasta olivat suurimmat. Niiden kustannusten muutos oli myös suurten kaupunkien suurin vuosina 2000–2006. Vähiten kasvoivat Lahden kirjaston näin lasketut nettokustannukset.

Kuviot 10 ja 11. Kirjastotoimen nettokustannukset euroa/asukas 2006 ja muutos 2000–2006 (Kuntaliitto)²⁷

E/as. 2006



Muutos e/as. 2000-2006

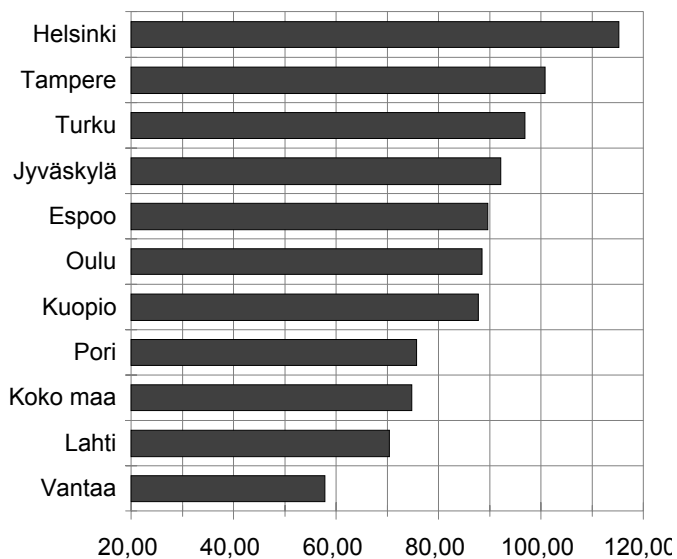


Liikuntatoimi

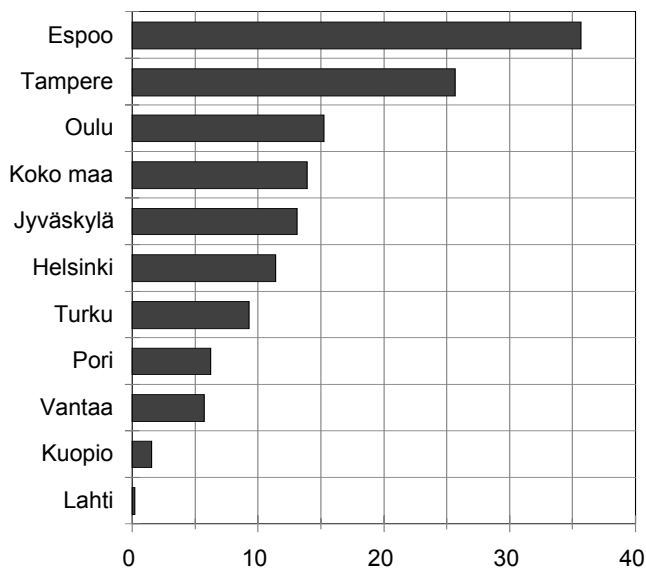
Suurimmat liikuntatoimen nettokustannukset asukasta ovat Helsingissä ja Tampereella. Suurin kustannusten kasvu oli Espoossa ja Tampereella sekä pienin Lahdessa.

Kuvio 12 ja 13. Liikuntatoimen nettokustannukset euroa/asukas 2006 ja muutos 2000–2006 (Kuntaliitto)

E/as. 2006



Muutos e/as. 2000-2006



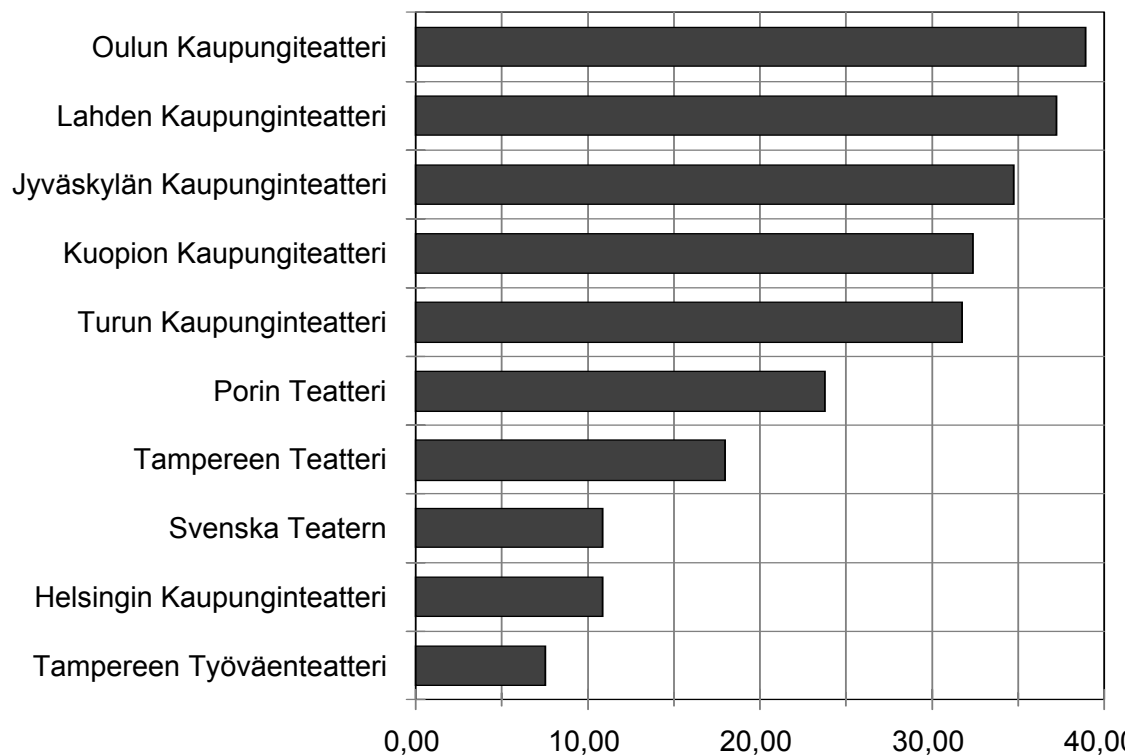
²⁷ Kirjastoimen ja liikuntatoimen nettokustannukset euroa asukas 2000–2006 on esitetty liitteissä 15 ja 16.

Teatterit ja orkesterit

Kulttuuritoimessa suurimmat vertailun ongelmat ovat olleet teattereiden, orkestereiden ja museoiden kohdalla. Tämä johtuu toimintojen erilaisesta organisoinnista. Osa teattereista ja orkestereista on ollut puhtaasti kunnallisia laitoksia, osa yhdistys-, säätiö- ja yhtiöpohjaisia. Tämän vuoksi kokonaiskuvaa niiden talouden kehityksestä ei ole voinut saada kunnallistalouden tilastoista.

Teattereiden kohdalla melko vertailukelpoiset luvut löytyvät Suomen Teatterijärjestöjen Keskusliitto ry:n ja sittemmin Teatterin Tiedotuskeskus ry:n Teatteritilastoista. Kehityksen seuraamisen kannalta teatteritilastoissa parasta on niiden luokittelujen pysyvyys. Tiedot ovat säilyneet samassa muodossa, ja niiden perusteella voi muodostaa pitemmän ajan kehitystä kuvaavia lukusarjoja.

Kuvio 14. Teattereiden kunnanosuus euroa/pääsylippu 2006

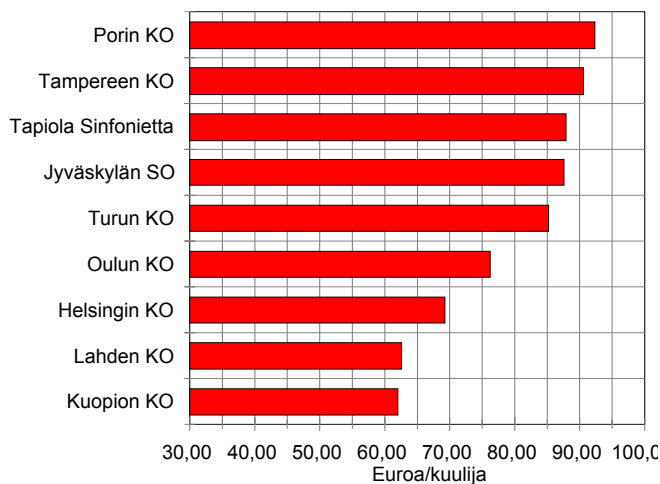


Suomen Sinfoniaorkesterit ry:n toimintakertomuksissa on kohtuullisen vertailukelpoiset tiedot orkestereiden taloudesta. Orkestereiden – kuten teattereidenkin – menojen tai kunnan osuuden suhteuttaminen asukaslukuun antaa aina samanlaisen tuloksen. Orkestereiden koossa ei kovin suuria eroja ole. Mitä enemmän kaupungissa on asukkaita, sitä pienempi on osamäärä eli euromäärä/asukas. Tämän vuoksi Helsingin Kaupunginorkesterin ja Tapiola Sinfoniettan näin mitatut kustannukset ovat pienemmät ja Lahden Kaupunginorkesterin suurimmat. Luku kuvaa kuitenkin kaupungin asukaskohtaista panostusta orkesteritoimintaan.

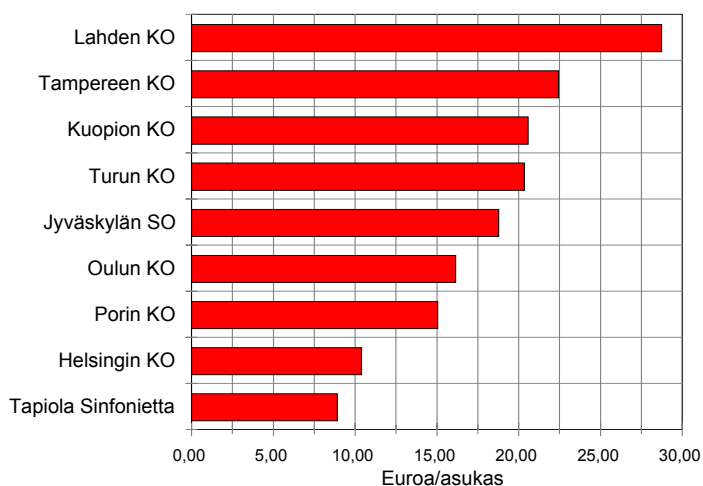
Orkestereiden keskinäisissä vertailuissa kuulijoiden määrään suhteuttaminen antaa toisen näkökulman. Kuopion ja Lahden kaupunkien osuus orkesterin kuulijaa kohti on pieni.

Kuviot 15 ja 16. Kunnan osuus orkestereiden kustannuksista euroa/asukas ja euroa/kuulija 2006

Kunnan osuus euroa/kuulija



Kunnan osuus euroa/as.



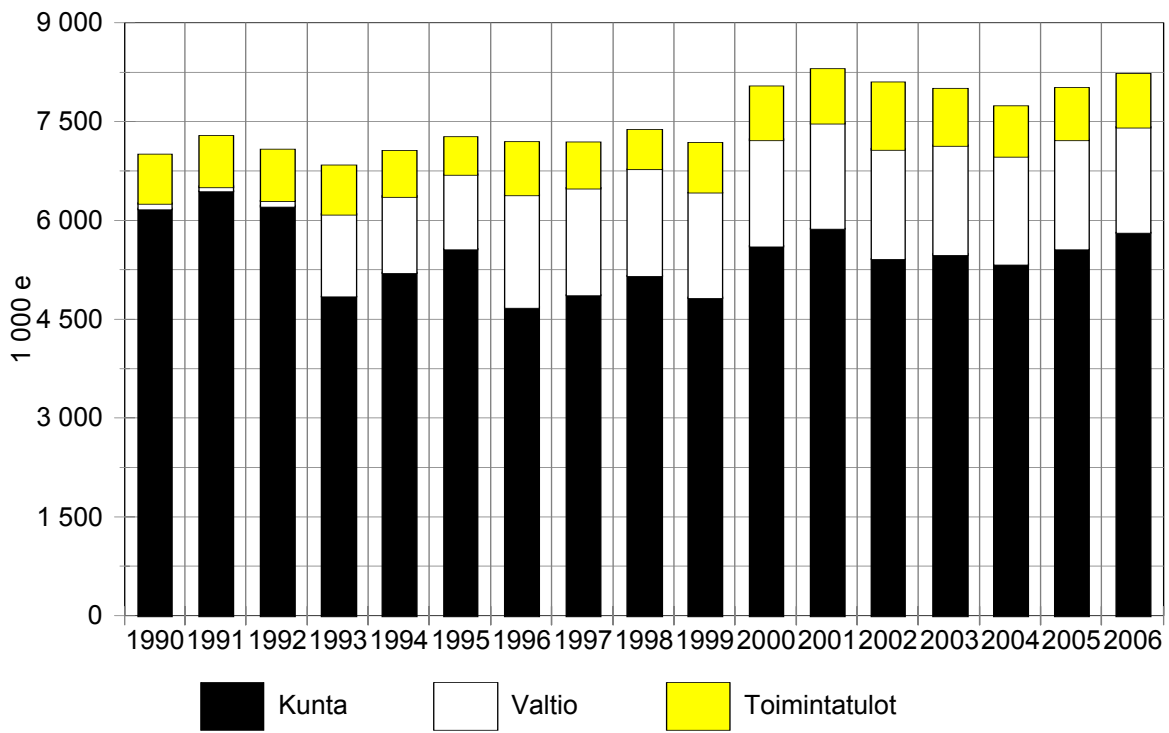
Vuoden 1993 valtionosuusuudistuksen seurauksena kulttuurilaitosten valtionosuudet kasvoivat. Lama leikkasi kuntien veropohjaa ja kunnat pyrkivät karsimaan menojaan. Vuonna 1993 Helsingin Kaupunginorkesterin menot vähenivät, valtionosuudet kasvoivat ja kaupungin osuus supistui. (kuvio 17)

Kulttuurilaitosten valtionosuudet kasvavat myös vuonna 2008²⁸. Kulttuurilaitoksissa on oltu huolestuneita siitä, että valtionosuuksien lisäys ei lisää niiden käytössä olevia resursseja.

Tilastokeskuksen toiminta- ja taloustilastossa kolme kulttuurilaitosta (teatteri, orkesteri, museo) yhdistettiin yhdeksi tehtäväluokaksi vuonna 1997. Nyt ne ovat uudelleen eriytetty, mutta vertailukelpoisuutta tarkempi erittely ei paranna. Kulttuurilaitosten kustannuksia ei kuntien taloustilaston lukuja käyttäen voi vertailla.

²⁸ Opetusministeriö tiedote (26.10.2007), Teattereiden ja orkestereiden valtionosuudet ja avustukset jaettu: Kulttuuri- ja urheiluministeri Stefan Wallin on vahvistanut teattereiden ja orkestereiden valtionosuudet sekä harkinnanvaraiset avustukset ensi vuodelle. - - Orkestereille osoitettiin valtionosuutta yhteensä 15 174 203 euroa. Kasvua on noin 2 671 732 euroa. Lisäksi ministeri myönsi orkestereille harkinnanvaraisia avustuksia yhteensä 293 000 euroa valtakunnalliseen ja alueelliseen toimintaan sekä kehittämishankkeisiin. Yksikköhinnan korotus teattereilla, orkestereilla ja museoilla on vuodelle 2008 noin 24 %. Tämä johtuu käynnissä olevasta valtionosuusuudistuksesta, joka tuo taide- ja kulttuurilaitoksille vuoteen 2010 mennessä noin 50 miljoonaa euroa lisää.

Kuvio 17. Helsingin kaupunginorkesterin toiminnan rahoitus vuosina 1990–2006, 1 000 e (vuoden 2006 rahanarvo)



5 Asumiseen liittyvät kustannukset 2001–2007²⁹

Suomen Kiinteistöliiton indeksitalovertailu

Suomen Kiinteistöliitto on tarkastellut vuosittain ns. indeksitalon kustannuksia suurimmissa kaupungeissa. Indeksitalo on normaali 30-vuotias 10 000 kuutiometrin asuinkerrostalo, joka sijaitsee kaupunkikeskustan ruutukaava-alueella omalla tontilla ja jossa on 40 asuntoa. Talon energian ja veden kulutukset ovat keskimääräisiä, samoin jäteastioiden määrät ja tyhjennysvälit.

Suomen Kiinteistöliitto on käyttänyt indeksitaloa siksi, että saataisiin todellisuutta vastaava kuva kiinteistöverojen ja kunnallisten maksujen vaikutuksesta eri kaupungeissa. Pelkkien energia-, vesi- ja jätevesimaksujen yksikköhintojen vertailu johtaa harhaan, sillä kaukolämmön, sähkön ja vedenkin perusmaksut määräytyvät kuluttajakiinteistön koon mukaan ja vaihtelevat perusteiltaan kunnittain.

Kiinteistöliiton tutkimusten mukaan suurissa kaupungeissa kiinteistöverot ja kunnalliset maksut ovat hieman alhaisemmat kuin koko maassa keskimäärin. Kiinteistöliiton vertailuissa ei ole mukana asuntojen hinnat, jotka suurimmissa kaupungeissa ovat muita suuremmat.

Asuinkerrostalojen hoitovastikkeista menee jo yli puolet kiinteistöveroon ja kunnallisiin kaukolämpö-, vesi- ja jätevesi- sekä sähkö- ja jätehuoltomaksuihin. Kuntien päättämät vero- ja maksuperusteet vaihtelevat kuitenkin varsin paljon.

Taulukko 7. Indeksitalon kaksion asumiskustannukset euroa m²/kk 2007 (Suomen Kiinteistöliitto)

2007	Kiinteistövero		Kauko- lämpö	Vesi		Jäte- huolto	Yhteensä	Kiinteistö verot	Ilman kiin- teistövero
	Tontti	Rakennus		Jätevesi	Sähkö				
Helsinki	0,38	0,09	0,71	0,41	0,12	0,13	1,83	0,47	1,36
Espoo	0,09	0,09	0,76	0,54	0,12	0,13	1,73	0,18	1,55
Tampere	0,20	0,12	0,69	0,44	0,12	0,11	1,68	0,32	1,36
Vantaa	0,17	0,16	0,77	0,54	0,12	0,13	1,90	0,33	1,57
Turku	0,17	0,11	0,83	0,48	0,13	0,22	1,94	0,28	1,66
Oulu	0,21	0,09	0,53	0,46	0,11	0,15	1,54	0,30	1,24
Lahti	0,12	0,14	0,72	0,49	0,12	0,12	1,70	0,26	1,44
Kuopio	0,19	0,17	0,57	0,51	0,11	0,14	1,69	0,36	1,33
Jyväskylä	0,14	0,12	0,87	0,56	0,13	0,13	1,95	0,26	1,69
Pori	0,08	0,12	0,71	0,50	0,13	0,17	1,67	0,20	1,47
Keskiarvo	0,18	0,12	0,72	0,49	0,12	0,14	1,76	0,30	1,47

Vertailua vaikeuttavat kiinteistöverot ja nimenomaan tontista perittävä kiinteistövero³⁰. Kun Helsingin Kampin indeksitalokaksion vuosittaisesta vastikkeesta menee lähes 228 euroa

²⁹ Tämä tarkastelu perustuu Suomen kiinteistöliiton vuosittaisiin vertailuihin. Vertailuja koskevat tiedot ovat Suomen Kiinteistöliiton sivuilla osoitteessa: <http://www.kiinteistoliitto.fi/uutiset/>

tontin kiinteistöveroon, on määrä monessa pikkukaupungissa alle kymmenes osa tästä. Erot johtuvat enemmän tontin verotusarvojen eroista kuin itse tontin veroprosenteista. Tämän takia asumisen maksut on taulukossa 7 laskettu yhteen myös ilman kiinteistöveroja.

Kunnallisista maksuista suhteellisesti suurimmat erot ovat jätehuollossa. Kun Tampereella jätehuoltoon menee 66 euroa, on jätehuoltokustannus Turussa 132 euroa. Jätehuollossa suurimmat erot muodostuvat jätteenkäsittelymaksuista.

Kaukolämmön perus- ja energiamaksuihin menee indeksitalossa keskimäärin 430 euroa. Kalleinta lämmittäminen on Jyväskylässä (522 e) ja edullisinta Oulussa (318 e).

Veteen ja jäteveteen käytetään 296 euroa. Jyväskylä on kallein (336 e). Edullisinta vesi ja jätevesi ovat Helsingissä (246 e).

Kunnallisista maksuista suhteellisesti pienimmät erot ovat kiinteistösähkössä.

Indeksitalon kaksion asumiseen liittyvät maksut ovat kasvaneet kaupungeissa eri tahtiin. Suurin kasvu on ollut Jyväskylässä, Lahdessa ja Turussa ja pienin Oulussa.

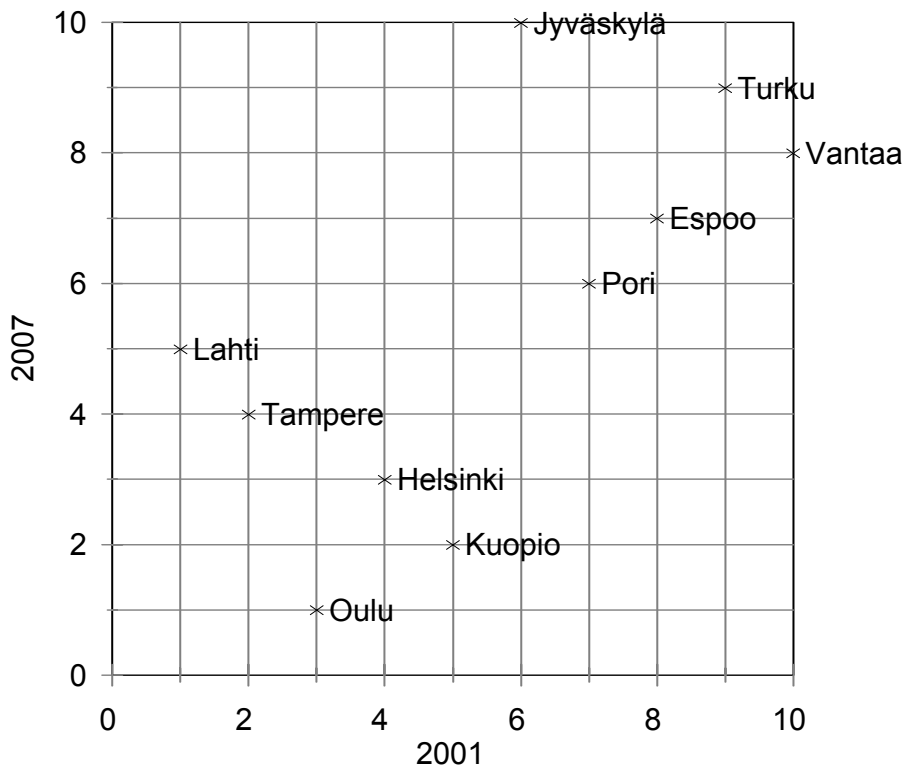
Taulukko 8. Indeksitalon 50 m² kaksion asumiseen liittyvien maksut euroa/vuosi ilman kiinteistöveroja 2001–2007 (Suomen Kiinteistöliitto)

Maksut	2001	2002	2003	2004	2005	2006	2007	Muutos
Helsinki	674	738	749	763	774	798	816	142
Espoo	736	773	797	827	858	846	930	194
Tampere	606	617	629	690	732	786	816	210
Vantaa	749	796	795	832	882	918	942	193
Turku	744	801	811	811	936	972	996	252
Oulu	671	680	713	716	732	744	744	73
Lahti	588	679	703	726	780	828	864	276
Kuopio	674	686	712	690	762	804	798	124
Jyväskylä	706	741	771	829	900	924	1014	308
Pori	711	769	770	768	822	840	881	170
Keskiarvo	686	728	745	765	818	846	880	194

Suuret kaupungit jakautuvat kahteen ryhmään maksujen suuruuden perusteella. Pienimmät maksut olivat vuonna 2001 Oulussa, Kuopiossa, Helsingissä, Tampereella ja Lahdessa. Samoissa kaupungeissa maksut olivat pienimmät myös vuonna 2007. Näidenkin kaupunkien joukossa on tapahtunut muutoksia. Vuoden 2001 halvin Lahti oli vuonna 2007 sijalla 5. Jyväskylä oli vuonna 2001 kuudes halvin ja vuonna 2007 sen maksut olivat suurimmat.

³⁰ Sama ongelma liittyy Veronmaksajain vuosittain tekemissä vertailuihin.

Kuvio 18. Suurten kaupunkien asumiskustannusten (pl. kiinteistövero) järjestys vuosina 2001 ja 2007 (Lähde: Suomen Kiinteistöliitto)



Veronmaksajain Keskusliitto

Veronmaksajain Keskusliitto on tarkastellut vuosittain 19 maakunnan ja niiden keskeisten kaupunkien veroja. Minna Punakallion selvityksessä ”Kuntien verot Suomen maakunnissa 2008”³¹ todettiin seuraavasti:

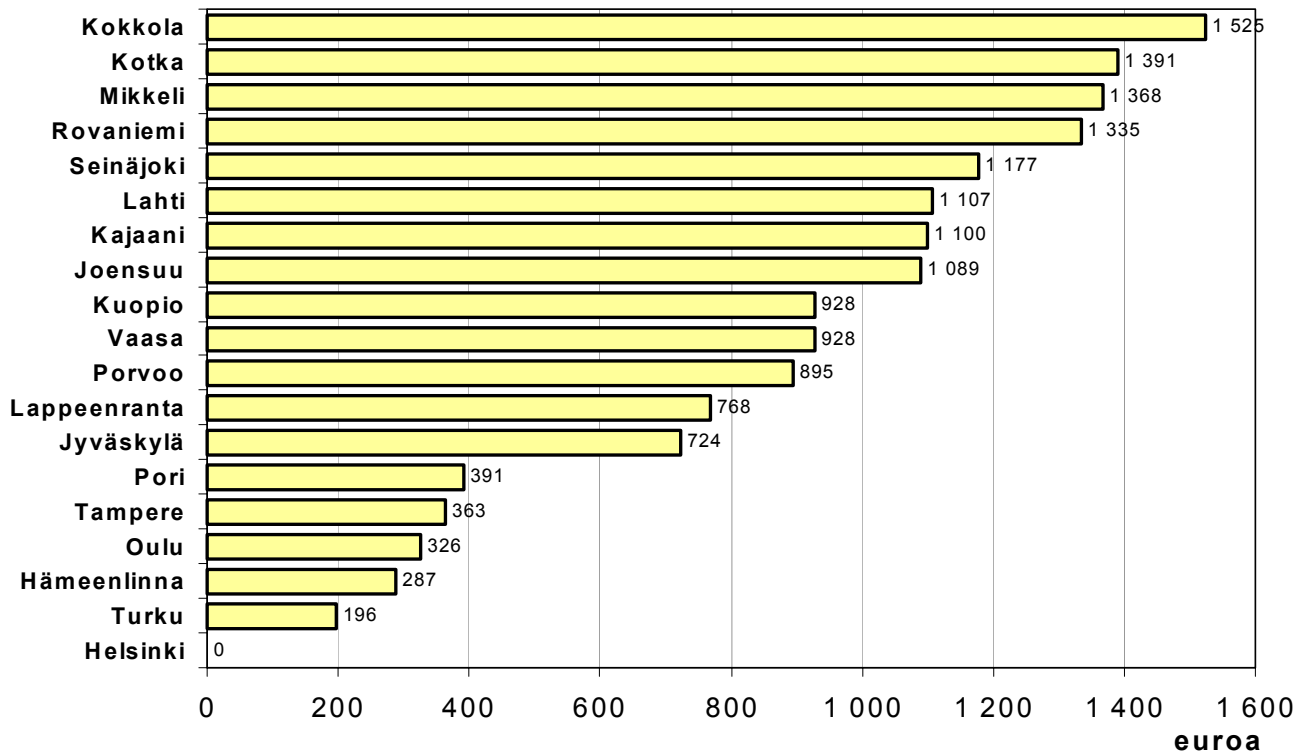
Keskituloinen palkansaajaperhe maksaa niitä Kokkolassa 1 525 euroa enemmän kuin vastaava perhe Helsingissä, jossa verotus on vertailukaupunkien keveintä. Summaan sisältyvät kunnallis-, kirkollis- ja kiinteistöverot. Ero on kasvanut edellisestä vuodesta reippaasti, 340 eurolla, sillä Kokkola on nostanut kunnallisveroaan 19,25 prosentista 19,75 prosenttiin.

Vertailun kärki- ja häntäpään verorasituksen eroista suurin osa muodostuu kunnallisverosta. Kokkolan ja Helsingin kunnallisveroprosentin 2,25 prosenttiyksikön ero merkitsee 1 347 euron eroa keskituloisen palkansaajaperheen kunnallisveron määrässä.

Liitteessä 19 on yhteenveto esimerkkiperheen veroista vuonna 2008 maakuntien pääkaupungeissa.

³¹ <http://www.veronmaksajat.fi/File/eb6557a8-984e-4cf4-bb3c-37581c6d262f/verotietoa%2052.pdf>

Kuvio 19. Keskituloisen palkansaajaperheen kunnittain määräytyvien verojen ero Helsinkiin vuonna 2008, euroa (Veronmaksajain Keskusliitto)³²



Vuokra-asuntojen kustannukset

Asuntojen hinnat ja vuokrat ovat nousseet kaikissa suurissa kaupungeissa. Taulukossa 9 on esitetty asuntojen vuokrat euroina neliötä kohti 2001 ja 2006. Taulukossa 10 edellisen taulukon kaksioiden vuokra on muutettu vuosivuokraksi olettaen kaksiossa olevan neliötä 50.

³² Laskelmien lähtökohdaksi on valittu esimerkkiperhe, jossa molemmat vanhemmat ovat keskituloisessa palkkatyössä. Vanhempien vuosiansioiksi vuonna 2008 muodostuu tällöin 69 980 euroa. Verolaskelmat perustuvat vuoden 2008 veroperusteisiin. Veroprosentteina käytetään kunkin kunnan kunnallis-, kirkollisia kiinteistöveroprosentteja. Vähennyksistä on huomioitu ainoastaan viran puolesta tehtävät vähennykset. Lisäksi oletetaan, että perheen tulonsaajat kuuluvat kirkkoon ja ovat alle 53-vuotiaita sekä että palkkatulot ovat esimerkkitalouden ainoa tulonlähde. Laskelmissa ei tarkastella perheen nettotulojen ostovoimaa eri kaupungeissa.

Kiinteistöveroa laskettaessa palkansaajaperheen oletetaan asuvan kuuden perheen rivitalossa, joka sijaitsee kaupungin pientaloalueella. Kiinteistövero määräytyy vuoden 2007 verotusarvojen perusteella erikseen sekä rakennukselle että maapohjalle (tontille). Rakennuksen verotusarvo määräytyy samalla tavalla koko maassa, ja siihen vaikuttavat rakennuksen jälleenhankinta-arvo eli käypä arvo vähennettynä vuotuisilla ikäalennuksilla. Esimerkkiperheen osalta rakennuksen verotusarvo on 32 057 euroa.

Maapohjan verotusarvot vaihtelevat kunnittain, sillä maapohjan verotusarvon määrättäessä otetaan huomioon tapauskohtaisesti mm. kiinteistön sijainti, käyttötarkoitus, rakennusoikeus, liikenneyhteydet, kunnallistekninen valmiusaste ja paikkakunnalla maksettujen kauppahintojen perusteella havaittu kohtuullinen hintataso. Tonttihinnat ja siten niiden verotusarvot vaihtelevat paljon sekä kuntien välillä että niiden sisällä. Sen vuoksi pelkkä kiinteistöveroprosentti ei kerro koko totuutta alueen kiinteistöveron tasosta.

**Taulukko 9. Asuntojen vuokra e/m² 2000 ja 2006 suurissa kaupungeissa
(Tilastokeskus, vuokratilastot)**

Asuntojen vuokrat €/m ² /kk	2000			2006			Muutos %		
	Kaikki yhteensä	kaksiot yhteensä	kaksiot /vapaarah.	Kaikki yhteensä	kaksiot yhteensä	kaksiot /vapaarah.	Kaikki yhteensä	kaksiot yhteensä	kaksiot vapaarah.
Helsinki - Helsingfors	8,86	9,86	11,07	10,38	10,49	11,73	17,1	6,4	6,0
Helsinki I	11,08	12,23	12,50	12,47	12,47	12,70	12,5	2,0	1,6
Helsinki II	9,82	10,80	11,44	11,70	11,62	12,31	19,1	7,6	7,6
Helsinki III	8,71	9,55	10,68	9,29	9,49	10,71	6,6	-0,7	0,3
Helsinki IV	7,40	8,14	9,23	8,95	9,20	10,38	20,9	13,0	12,4
Espoo - Esbo	8,22	8,71	9,97	9,81	10,18	11,29	19,3	16,8	13,2
Tampere - Tammerfors	7,52	8,34	8,93	8,85	8,72	9,03	17,7	4,5	1,1
Vantaa - Vanda	7,97	8,85	9,86	9,45	9,59	10,38	18,5	8,4	5,3
Turku - Åbo	7,40	8,29	8,73	8,63	8,69	8,92	16,6	4,8	2,2
Oulu - Uleåborg	7,38	8,14	8,75	8,70	8,66	9,09	17,8	6,4	3,9
Lahti - Lahtis	6,66	7,37	7,94	8,39	8,40	8,70	26,0	14,0	9,6
Kuopio	6,90	7,38	8,73	8,41	8,62	9,71	22,0	16,7	11,2
Jyväskylä	7,33	7,77	9,03	9,01	9,02	9,51	22,9	16,1	5,3
Pori - Björneborg	6,53	7,37	7,64	7,57	7,71	7,86	16,0	4,7	2,9

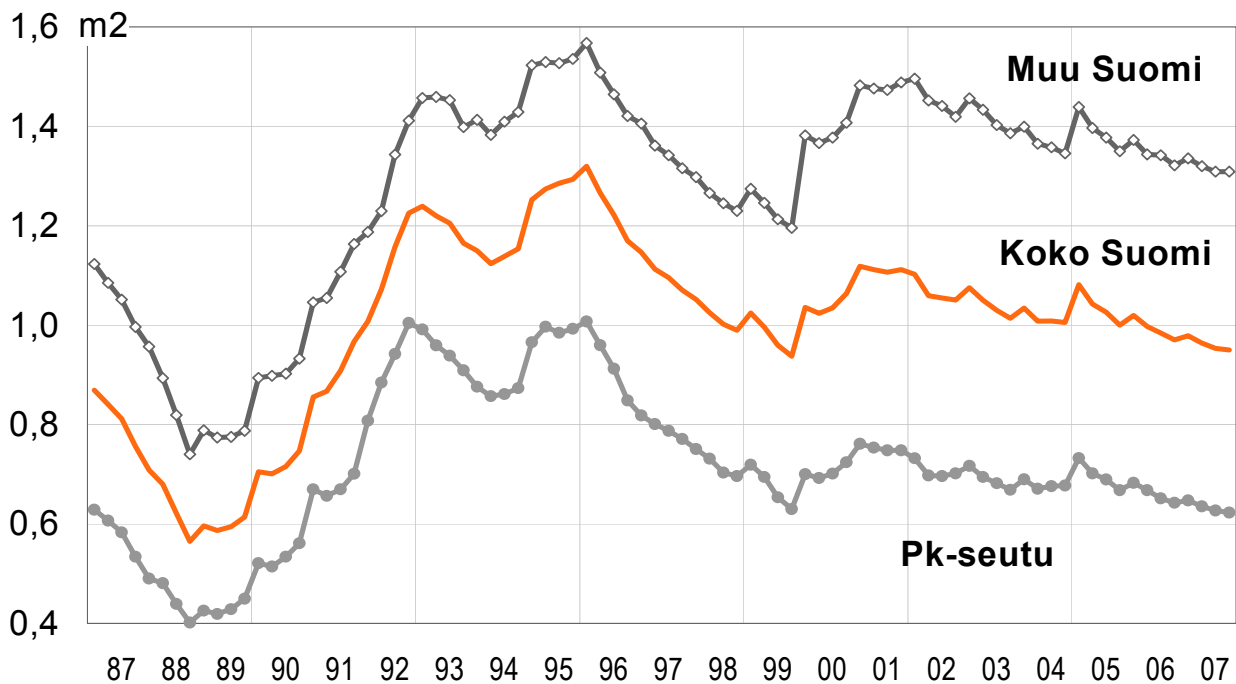
**Taulukko 10. Vuokrakaksion vuosivuokrat 2000 ja 2006 suurissa kaupungeissa
(Tilastokeskus, asuntojen hintatilasto)**

Asuntojen vuokrat 50 neliötä Koko vuosi	2000		2006		Muutos euroa	
	kaksiot yhteensä	kaksiot vapaarah.	kaksiot yhteensä	kaksiot vapaarah.	kaksiot yhteensä	kaksiot vapaarah.
Helsinki - Helsingfors	5 913	6 640	6 294	7 038	381	398
Helsinki I	7 336	7 498	7 482	7 620	146	122
Helsinki II	6 479	6 862	6 972	7 386	493	524
Helsinki III	5 732	6 408	5 694	6 426	-38	18
Helsinki IV	4 884	5 540	5 520	6 228	636	688
Espoo - Esbo	5 227	5 984	6 108	6 774	881	790
Tampere - Tammerfors	5 005	5 358	5 232	5 418	227	60
Vantaa - Vanda	5 308	5 913	5 754	6 228	446	315
Turku - Åbo	4 975	5 237	5 214	5 352	239	115
Oulu - Uleåborg	4 884	5 247	5 196	5 454	312	207
Lahti - Lahtis	4 420	4 763	5 040	5 220	620	457
Kuopio	4 430	5 237	5 172	5 826	742	589
Jyväskylä	4 662	5 419	5 412	5 706	750	287
Pori - Björneborg	4 420	4 581	4 626	4 716	206	135

Asuntojen hinnat

Asuntojen hintoja voi tarkastella myös vertaamalla miten paljon keskimääräisellä nettokuukausipalkalla saa neliöitä. Usein on esitetty, että naisten euro on 80 centtiä, kun on haluttu korostaa sukupuolten palkkaeroja. Vastaavasti voitaisiin kärjistää, että pääkaupunkilaisen asuntoeuro on vain puolet muun Suomen asuntoeurosta. Timo Lindholmin kuvien aineisto³³ koskee vanhoja kerrostaloasuntoja.

Kuvio 20. Keskimääräisellä netto kuukausipalkalla saatavien asuntoneliöiden määrä 1987 – 2007 (Timo Lindholm)



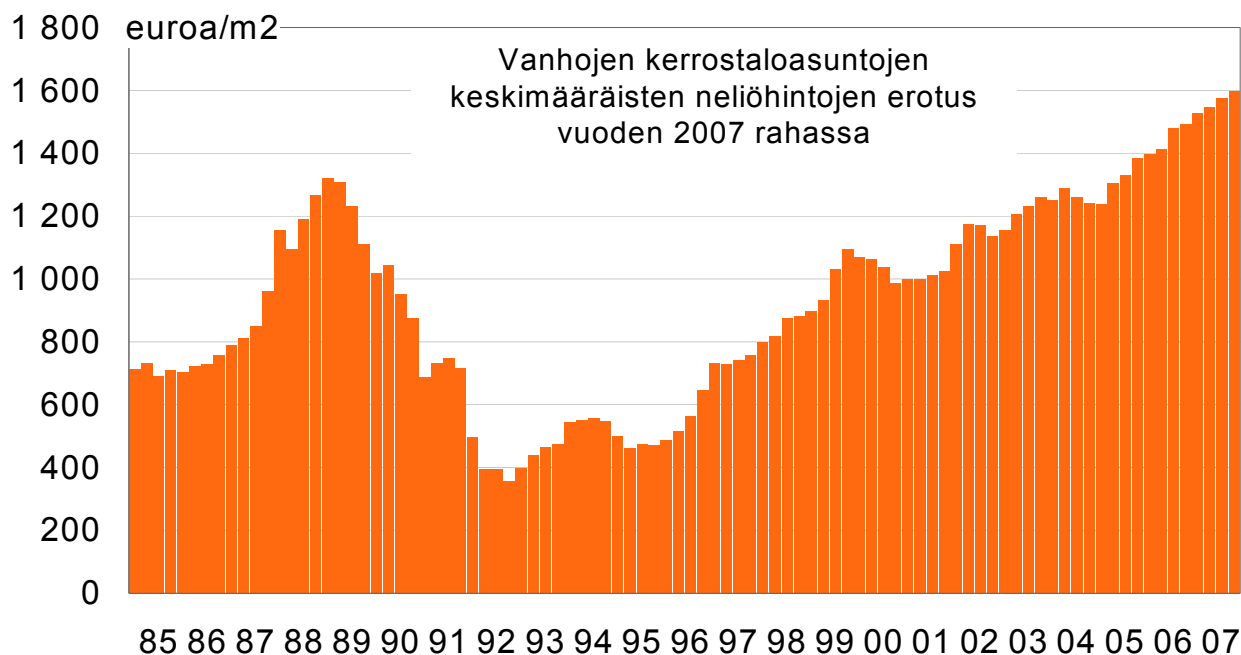
Lähteet: Tilastokeskus ja Veronmaksajat

Vanhojen kerrostaloasuntojen hintojen ero pääkaupunkiseudun ja muun Suomen välillä on kasvanut lamasta lähtien. Vuonna 2006 Porissa vapaarahoitteisen kaksion vuosivuokra oli noin 2 000 euroa/m² pienempi kuin Espoossa.

Usein on kiinnitetty huomiota pääkaupunkiseudun kuntien muuta maata alempiin tuloveroprosentteihin (esimerkiksi Veronmaksajien selvitys) ja korkeampiin palkkoihin. Erot supistuvat ja muuttavat etumerkkiä, kun otetaan huomioon asumiskustannukset.

³³ Lainanhoitokuluissa otetaan huomioon 1) vanhojen kerrostaloasuntojen neliöhinnat 2) veronjälkeinen mediaanipalkka (2007 luokkaa 1900 €) 3) uusien asuntolainojen keskipalkko ja 4) uuden asuntolainan keskipituus, joka vuosina 2002–2007 on tässä oletettu 18 vuodeksi.

Kuvio 21. Asuntohintojen ero pääkaupunkiseudun ja muun Suomen välillä 1985–2007 (Timo Lindholm)



Lähde: Tilastokeskus

Edellä todettiin Espoon ja Porin 50 neliön kaksioiden vuosivuokrissa olevan noin 2 000 euron ero. Veronmaksajien selvityksessä Kokkolan ja Helsingin verojen ero esimerkkiperheellä on noin 1 500 euroa. Vapaarahoitteisen kaksion hintaero Espoon ja Porin kesken on yli 60 000 euroa.

Taulukko 10. Vapaarahoitteinen 50 m² kaksio³⁴ vanhassa talossa vuoden 2006 IV neljänneksellä (Tilastokeskus, asuntojen hintatilasto)

2006/IV neljännes kaksio	E/neliö	50 m ²
Helsinki - Helsingfors	3 068	153 400
Helsinki I	4 339	216 950
Helsinki II	3 245	162 250
Helsinki III	2 373	118 650
Helsinki IV	2 140	107 000
Espoo - Esbo	2 419	120 950
Tampere - Tammerfors	1 896	94 800
Vantaa - Vanda	1 895	94 750
Turku - Åbo	1 603	80 150
Oulu - Uleåborg	1 611	80 550
Lahti - Lahtis	1 359	67 950
Kuopio	1 678	83 900
Jyväskylä	1 604	80 200
Pori - Björneborg	1 158	57 900

³⁴ Tässä on suoraviivaisesti oletettu, että kaksiossa on 50 m² ja kerrottu neliöhinta 50:llä.

6 Pohdiskelua tilastoinnista³⁶

Tilastot mielikuvan luojina

"Tilaston tehtävänä on välittää tietoa: se kuvaa numeroin yhteiskunnan ilmiöiden tilaa ja kehitystä. Tilasto ei ole itsetarkoitus, vaan sen päämääränä pitää olla tilastokuvauksen esittäminen, jota yhteiskunta tarvitsee suunnittelunsa perustaksi ja muihin tarpeisiinsa. Tiedon kysyntä ratkaisee mitä tilastoja laaditaan." (Georg Luther: Suomen tilastotoimen historia vuoteen 1970. WSOY, Helsinki 1993, 11)

Tilastokeskuksen verkkosivuilla (<http://www.stat.fi/virsta/taloust/01/01/>) todetaan tilastojen vaikutuksista seuraavasti:

– Itse asiassa tilastoihin liittyvät käsitteet, määritelmät ja luokitukset, koko tilastojen tapaan mitata asioita, määrittävät kuvaamme todellisuudesta usein enemmän kuin vain neutraalisti yhteiskunnan ilmiöiden tilaa ja kehitystä numeroin kuvaavista tilastoluvuista voisi ajatella. Luokitukset eivät ainoastaan jäsennä, vaan myös muovaavat käsityksiämme ilmiöistä.

Tilastoilla luodaan siis mielikuvaa kuntienkin taloudesta. Niiden perusteella kuntia luokitellaan tehokkaihin ja tehottomiin. Tuottavuutta mitataan ja laskelmien mukaan kuntien tuottavuus on heikentynyt. Harvoin pohditaan millaiseen aineistoon ja sen käsittelyyn johtopäätökset perustuvat.

Toiminnat eriytyvät – tilastot heikkenevät

Tilastokeskuksen talous- ja toimintatilastot ovat kuvanneet kuntien taloutta kohtuullisesti. Tämä päti niinä aikoina, kun kuntien palvelut olivat melko tarkkarajaisesti tiettyjen asiakasryhmien käytössä ja kustakin palvelusta tilastoitiin "perusasioita" kuten asiakasmääriä, tehtyjä työtunteja ja tarkasti määriteltyjä suoritteita (esim. hoitopäiviä), joiden sisältö oli tietyissä rajoissa melko yhtenäinen.

Kun kuntien toimintoja uudelleen organisoidaan, se merkitsee yleensä organisatorisesti suurempia kokonaisuuksia. Eri asiakasryhmiä aletaan palvella yhteisissä tiloissa vanhoista sektorirajoista piittaamatta, syntyy uusia monitoimiyksiköitä, joissa voidaan vaikkapa hoitaa sairaita, tarjota asumispalveluja eri asiakasryhmille (vanhukset, vammaiset, opiskelijat) ja vuokrata tiloja harrastus- vapaa-ajan toimintoihin. Kehitys on järkevää, mutta tilastointi ei pysy perässä.

Toisaalta kunnat ovat "sekoittaneet pakkaa" erilaisin hallinnollisin muutoksin kuten tilaaja-tuottajamallein. Niissä kunnallisista palveluista muokataan sisäisesti ostettavia ja myytäviä "tuotteita", joilla aiheutetaan hallinnollista työtä ja pahimmillaan sekoitetaan ja hämärretään kunnan varsinainen palvelutehtävä ja sen tavoitteet.

Kuntien toimintojen eriytyessä kasvavat tilastojen vertailuongelmat. Palveluja organisoidaan ja tuotetaan hyvin monin eri tavoin. Mitä kirjavampi kuntakenttä, sitä vaikeampaa on sen toiminnan ja talouden tilastointi.

³⁶ Tähän liittyvä artikkeli "Kuinka kuntien tilastovertilu vaikeutuu. Kunniakkaat ja kulttuurimenot yksi esimerkki" (Kuntalehti 2008:7).

Tilastot antavat luotettavan kuvan kuntien talouden ja palveluiden sekä niiden kustannusten kehityksestä karkealla tasolla. Mitä pienemmästä yksityiskohtasta on kyse, sitä heikompi on kuntien lukujen vertailukelpoisuus. Edellä sosiaali- ja terveystoimen vuoden 2006 kustannusten vertailun ainoa yhteissumman lisäksi vertailtutoiminto oli lasten päivähoito, jonka kustannukset tietyin varauksin saattoi ottaa 10 suurimmasta kaupungista samaan kuvioon.

Tähän on syynä se, että päivähoitoa hoidetaan yhäkin eriytyneenä toimintona. Muut eivät käytä päivähoidon tiloja eivätkä päivähoidon työntekijät palvele muita kuin päivähoidettavia. Kun päivähoito siirtyi sivistystoimeen, tämänkin toiminnon vertailukelpoisuus heikkenee, sillä esikoulu koulun ja päivähoidon välissä sekoittaa toimintoja.

Kun tutkijana on laittanut yksityiskohtaisempien tietojen kohdalle alaviitteitä vertailuongelmista, ovat ne huuhtoutuneet tiedotusvälineistä ja siten myös lukijoiden mielistä.

Kuntien talous- ja toimintatilaston selitteessä todetaan Kainuusta seuraavasti:

"Verrattaessa vuosien 2005 ja 2006 tietoja aikaisempien vuosien vastaaviin tietoihin on otettava huomioon Kainuun hallintokokeilun aiheuttamat muutokset. Hallintokokeilun myötä yhdeksän Kainuun kunnan sosiaali- ja terveystoimen tehtävät ovat suurelta osin siirtyneet Kainuun maakunta -kuntayhtymän hoidettavaksi. Lisäksi kuntayhtymälle siirtyi vastuu toisen asteen koulutuksen järjestämisestä ja maakunnan elinkeinojen kehittämisestä. Aiemmin tehtävät olivat hallintokokeiluun kuuluvien kuntien vastuulla. Hallintokokeilun jäsenkuntien maksuosuus Kainuun maakunta -kuntayhtymän menoihin on kuntien tilastossa kirjattu yleishallinnon tehtäväluokkaan muiden palveluiden ostoihin. Kuntayhtymien tilastossa jäsenkunnilta saatu maksuosuus on kirjattu yleishallinnon tehtäväluokkaan myyntituloihin kunnilta."

Edellä olevan perusteella voidaan yleistää: mitä useampia Kainuun malleja, sitä heikompi tilasto. Mitä enemmän otetaan käyttöön tilaaja-tuottaja malleja, sitä karkeammalla tasolla tulee tilastoinnin olla. Kun palveluja aletaan hoitaa liikelaitosten ja erilaisten piirien toimesta, ei tilastointi ehdi pysyä mukana.

Ehkä tiettyjen asiakasryhmäkohtaisten perustietojen koonti tulisi nostaa taas kunniaan ja hallinnollisesta tai organisatorisesta rakenteesta riippumatta tehdä menojen kohdistus asiakasryhmille, vaikkapa karkeammallakin tasolla.

Palvelujen organisointitapojen erilaistuessa kustannusten jakaminen tilaston edellyttämien luokitusten mukaisiksi tulee olemaan entistä suurpiirteisempää ja epätarkempaa. Toisaalta organisaatioiden tarkoitus ei ole tuottaa mahdollisimman tarkkoja tilastoja, vaan tehdä jostain muuta. Siksi tilastointi tulee mukauttaa organisaatiokirjoon siten, että saada kokoon kohtuullisella tasolla luotettavat tilastotiedot. Tilaston tehtäväluokkia voidaan siis vähentää. Kunnallistalouden tilastointi tulee pelkistymään suurempiin kokonaisuuksiin. Karkealla tasolla tiedot ovat kohtuullisen vertailukelpoisia.

Tilastot kootaan vuosittain. Suurten kustannusmuutosten taustalla ovat usein samat tekijät:

1. Lukuja muuttaa toiminnan organisoinnin muutos. Tällainen muutos on esimerkiksi toiminnan siirto kuntayhtymälle opetustoimessa. Samanlaisia muutoksia ovat tilaaja-tuottaja -mallin käyttöönotto tai muut kunnan sisäiset organisaatiomuutokset.
2. Toinen muutosten syy on tilastoinnin tai paremminkin eri toimintojen kustannusten kohdistamisperiaatteiden muutos.

3. Kolmas muutoksia aiheuttava tekijä on tilastovirhe, ts. kunta ilmoittaa väärän tiedon Tilastokeskukselle. Se saattaa ”mennä läpi” kaikista tarkistustoimenpiteistä huolimatta. Mitä enemmän tilastoja käytetään, sitä vähemmän tällaisia virheitä syntyy.

Kustannustenvertailujen heikko perusta

Kuntien palvelukustannusten suuruuteen vaikuttaa merkittävästi kunnan laskentajärjestelmä. Mitä kehittyneempi kunnan kustannuslaskentajärjestelmä on, sitä suuremmat ovat palveluille suoraan kohdentuvat kustannukset. Erot liittyvät sisäiseen laskutukseen ja tilahallintoon. Eniten kustannuksia kuitenkin lisää palvelujen taso. **Mitä monipuolisemmat ja paremmat palvelut ovat, sitä enemmän ne maksavat.**

Karkeistaen voidaan palvelukustannusten vertailua havainnollistaa niin, että eri kuntien kustannuksia punnitaan grammantarkasti kuin pilkkikisoissa kurkistamatta pussin sisälle. millaista tavaraa pussissa on. Punninnan tuloksena saada sitten tulosluettelon kaltainen kuntajono, joka on uutinen. **Tulosluettelo on niin hyvä kuin sen perustana olevat luvut ja ne eivät ole hyviä.**

Asukaskohtaisia kustannuksia tarkasteltaessa on muistettava, että suuret kustannukset eivät merkitse automaattisesti hyvää palvelutasoa eivätkä pienet heikkoja palveluja. Toisaalta suuret kustannukset eivät myöskään merkitse heikkoa taloudenhoitoa ja tehottomuutta eivätkä pienet hyvää ja tehokasta. Ehkä kannattaa pohtia palvelujen tasoa, kun ihastelee joidenkin kuntien pieniä asukaskohtaisia kustannuksia.

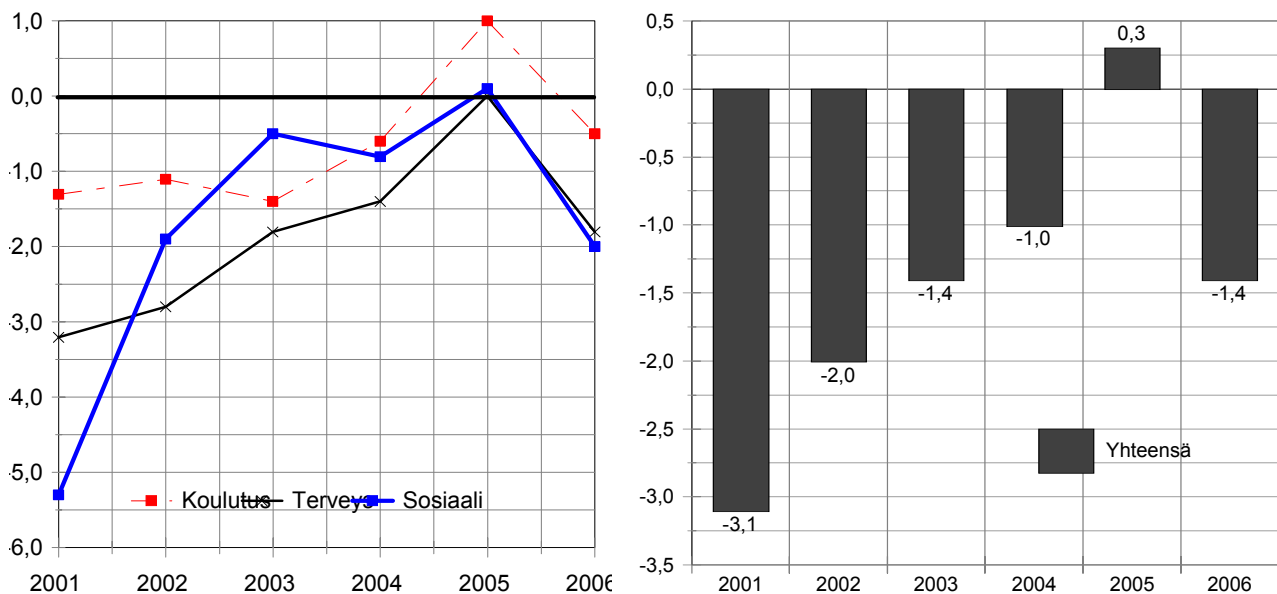
Yksinkertainen ja suoraviivainen tuottavuuden mittaaminen

Tuottavuus kuvaa tuotannon määrän ja sen tuottamiseen käytettyjen panosten suhdetta. Se saadaan jakamalla tuotoksen volyyymi panosten käytön volyyymilla. Yksinkertaisimmillaan tuottavuusmittarit kuvaavat yksikkökustannusten kehitystä eli millä panoksella saadaan aikaan tietty tuotos.

Tilastokeskus seuraa myös kuntien tuottavuuden kehitystä:

– Kuntien ja kuntayhtymien kokonaistuottavuus laski vuonna 2006. Kuntien ja kuntayhtymien koulutuksen, terveydenhuoltopalveluiden ja sosiaalipalveluiden yhteenlaskettu kokonaistuottavuus laski Tilastokeskuksen Kuntien ja kuntayhtymien tuottavuustilaston ennakkotietojen mukaan 1,4 prosenttia vuonna 2006. Lasku johtui siitä, että tuotoksen volyyymi kasvoi vähemmän kuin kokonaispanoksen volyyymi. Tuotoksen volyyymi kasvoi 0,4 prosenttia, kun samanaikaisesti kokonaispanoksen volyyymi kasvoi 1,8 prosenttia

Kuvio 22. Kuntien ja kuntayhtymien koulutuksen, terveydenhuoltopalveluiden ja sosiaalipalveluiden kokonaistuottavuuden kehitys vuosina 2000–2006 (Tilastokeskus)³⁷



– Kuntien ja kuntayhtymien kokonaistuottavuus laski kaikilla kolmella tarkastellulla toimialalla vuonna 2006. Terveydenhuoltopalveluissa kokonaistuottavuus laski vajaat kaksi prosenttia, johtuen kokonaispanoksen parin prosentin kasvusta, kun tuotos lisääntyi samalla vain hieman. Koulutuksen kokonaispanos pysyi lähes ennallaan, mutta pieni väheneminen tuotoksessa johti kokonaistuottavuuden puolen prosentin suuruiseen laskuun. Sosiaalipalveluissa kokonaistuottavuus laski kaksi prosenttia, kun kokonaispanos kasvoi yli kolme prosenttia ja tuotos hieman yli prosentin.

Suomen Kuntaliiton Tero Tyni ja Reijo Vuorento³⁸ kirjoittivat Kuntalehdessä seuraavasti:

– **Ylipäättänsä julkista tuottavuusmittausta pitäisi muuttaa nykyistä avoimemmaksi.** Tuottavuustilastoissa käytetyt määritelmät eivät ole yleistajuisia. Esimerkiksi tuotos määritellään tuottavuustilaston verkkosivuilla:

– Tuotoksena käytetään taloustoimea tuotos perushintaan. Taloustoimen markkinaton tuotos, joka sisältyy taloustoimeen tuotos perushintaan, volyymin laskennassa käytetään Tilastokeskuksen keräämiä kuntien ja kuntayhtymien talous- ja toimintatilaston tietoja, Opetushallituksen ja tilastokeskuksen oppilaitostilastojen koulutuksen volyyymiä kuvaavia tietoja sekä Stakesin tuottamia terveydenhoitopalveluiden toimintaa kuvaavia tilasto- tutkimustietoja.

– **Lainauksessa todetaan että muun markkinattoman tuotoksen osalta käytetään Tilastokeskuksen tietojen lisäksi OPH:n ja Stakesin tietoja, mutta ei kerrota yhtään esimerkkiä mitatuista suoritteista.**

Ulkopuolinen ei siis tiedä, miten tuottavuus on laskettu. Tässä tarkastelussa on todettu tilastointiin liittyvän suuria ongelmia eikä kaikkien toimintojen kustannuksia ole voitu vertailla Tilastokeskus yhdistää kuitenkin kaikki yhteen kokonaistuottavuutta kuvaavaan lukuun.

Kuntaliiton toimitusjohtaja Risto Parjanne pohti joku vuosi sitten ”Kunnalliset palvelun”

³⁷ Kuntien ja kuntayhtymien tuottavuustilasto 2006. Suomen virallinen tilasto. Julkinen talous. Helsinki 31.10.2007.

³⁸ Tero Tyni - Reijo Vuorento, Tuottavuuskeskustelu pitäisi saada uusille raiteille. Kuntalehti 6/2008.

-raportissa voiko toiminta olla sekä tuottavaa että laadukasta. Vastaus on hänen mukaan myönteinen vain tiettyyn rajaan saakka, jos mittareina ovat vain yksikkökustannukset.

Näin Parjanne:

– Päivähoidon tuottavuutta tuskin voidaan olennaisesti parantaa muutoin kuin suurentamalla ryhmäkokoja. Erikoissairaanhoidon tuottavuuden nousun käänköpuoli on henkilöstön kuormituksen kasvu, lyhyemmät hoitoajat ja verrattain suuret hoitojonot... Sama koskee esimerkiksi vanhustenhuoltoa. Uudet hoitosuositukses esimerkiksi siitä, kuinka paljon henkilöuntaa asiakasta kohden tulisi olla, merkitsevät käänteisesti tuottavuuden alenemistä.

Kunnalliset palvelut -raportin yhteenvedossa todetaan, että ”vanhustenhuollossa tuottavuuden aleneminen johtunut osaksi hoidettavien vanhusten suuremmasta avun ja hoivan tarpeesta.” Yrjö Lahtisen kuvaa vanhusten palvelujen kehitystä em. raportissa:

– On ollut ehkä liian helppoa lisätä palvelujen tuottavuutta olemalla lisäämättä resursseja kohdeväestön kasvua vastaavasti. Tuottavuutta on voitukin lisätä asiakkaan saamien palvelujen määrää ja laatua vähentämällä.

Asukaskohtaisten menojen vertailuun liittyvät ongelmat kertautuvat erilaisissa mekaanisissa tuottavuustarkasteluissa. Olisi tarpeen pohtia, mitä erilaiset tuottavuustarkastelut lopulta kuvaavat ja millaisen kuvan ne antavat kuntien toiminnan kehityksestä? Tietyn rajan jälkeen tuottavuuden kasvu johtaa palvelun laadun heikkenemiseen (vanhustenhuolto, lasten päivähoito). Harva toimittaja ehtii miettimään mitä heikentyneen tuottavuuskehityksen taustalla on. Kuntien tehottomuutta kuvaa laskelma tuntuu aina kuitenkin mielleltävän totuudeksi.

Kunniakkaat kulttuurimenot

Kirjoitin vuonna 2005 seuraavasti:

Tiedotusvälineiden tulkinnat siitä, mikä on hyvä ja tavoiteltava vaihtelevat. Helsingin Sanomat vertaili suurimpien kaupunkien kulttuurimenoja vuosina 2004 ja 2005. Selvityksessä ykkösenä oli Jyväskylä. Muutaman päivän kuluttua todettiin, että kulttuurikaupungeista paras olikin Lahti. Saattoi olla niin, ettei sekään ei ollut oikea tulos. Mielenkiintoista kulttuurikustannusten uutisoinnissa oli se, että paras kaupunki oli se, jonka menot olivat suurimmat. Jossain toisessa toiminnossa kaupunkeja on saatettu moittia tehottomuudesta suurten kustannusten johdosta.

Tilastokeskus on puolueeton tilastojen tuottaja. Virkamiesmäisellä tilastojen julkistamisella ei uutiskynnystä kuitenkaan helposti ylitetä. Kerran Tilastokeskuskin (Tilastokeskuksen tiedote 12.4.2006) on erehtynyt asettamaan kunnat jonoon todeten:

– yksittäisistä kunnista kulttuuria tuki eniten Tampere, joka käytti 200 euroa asukasta kohden. Vähiten rahaa kulttuurimenoihin käytti Kisko, 28 euroa asukasta kohden. Helsinki käytti kulttuurimenoihin 139 euroa asukasta kohden ja sijoittui tällä summalla 14. sijalle yhdessä Kauniaisten kanssa.

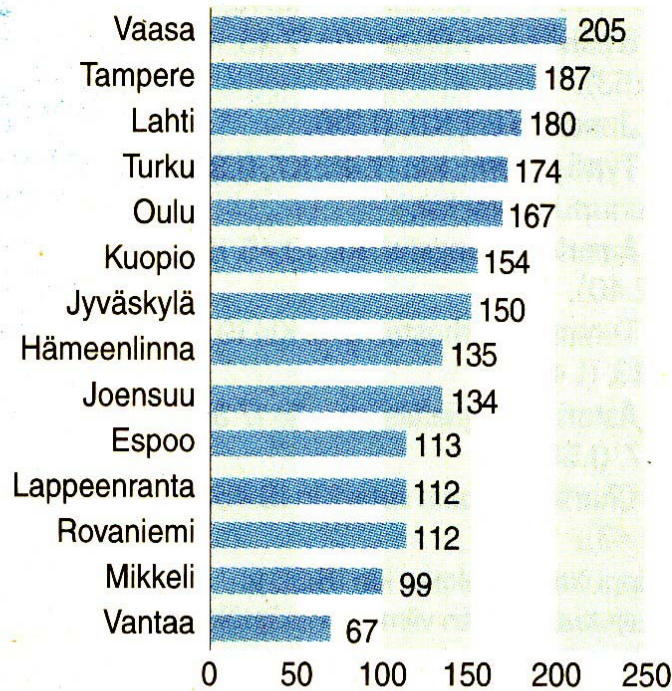
Kulttuuritoimen kustannuksia ovat tutkineet Suomen Kuntaliitto ja Cupore. Kymmenestä suurimmasta kaupungista mukana eivät olleet Helsinki ja Pori. Tulokset uutisoitiin näyttävästi. Paras kaupunki oli se, jonka kulttuurimenot olivat suurimmat. Lahdessa ilmestynvä Etelä-Suomen Sanomat otsikoi: ”Lahti maksaa kulttuuristaan eniten. 3,7 prosenttia kaupungin rahoista kuluu kulttuuriin”

Kuvio 23. Kuntien kulttuurin kustannukset eräissä kaupungeissa (Keski-suomalainen)

► **Kulttuurin osuus käyttökustannuksista, %**

Lahti	3,7
Oulu	3,4
Jyväskylä	3,2
Tampere	3,2
Vaasa	3,2
Kuopio	2,9
Turku	2,7
Hämeenlinna	2,6
Joensuu	2,5
Rovaniemi	2,2
Espoo	2,0
Lappeenranta	2,0
Mikkeli	1,7
Vantaa	1,3

► **Kulttuurin bruttokäyttökustannukset (poislukien kirjastot), e/asukas**



STT, lähde: Kuntaliitto

Ohessa on Keski-suomalaisessa julkaistu kuviopari kulttuurin kustannuksista. Toinen kuvio esittää kulttuurin osuuden käyttökustannuksista ja toinen kulttuurin bruttokäyttökustannukset (pl. kirjasto) euroa/asukas. ”Paras” toisessa on Lahti ja toisessa Vaasa. Tämä heijastelee vertailuun liittyviä ongelmia. Näitä ovat mm. seuraavat:

1. Kulttuurin bruttokäyttömenojen sisältö vaihtelee toimintojen organisoinnista johtuen. Helsingillä teattereiden kohdalla on vain kaupunginteatterin kaupungin avustus. Lahdella laskelmassa ovat teatterin bruttomenot, josta ei ole vähennetty valtionosuuksia ja maksutuloja kuten Helsingillä.
2. Kulttuurimenot on suhteutettu käyttökustannuksiin. Käsitteen sisältö vaihtelee kaupungeittain. Eräissä kaupungeissa mukana ovat suuret liikelaitokset ja ammatillinen koulutus mukaan lukien ammattikorkeakoulutoiminta. Palotoimi voi olla kaupungin käyttökustannuksissa, Lahdessa se on Päijät-Hämeen liiton toiminto.

Kuntalehti otsikoi ”Luotettavat mittarit kulttuurin tilasta tarpeen” (2008/5). Tässä esitetyt mittarit eivät ainakaan ole luotettavia. Miten muuten kulttuurin tilaa mitataan? Rahako se on kulttuurinkin mitta?

Aiemmin todettiin, että vuonna 2006 tilastointia muutettiin niin, että kulttuurilaitokset (teatteri, orkesteri, museo) tilastoitiin erikseen. Vuosina 1997–2005 tilastossa oli vain niiden yhteenlasketut tiedot. Tarkempi erittely ei tuo mitään lisäarvoa, koska niissä ei ole mukana kaikkia tuloja, joten bruttomenot ovat vertailukelvottomat.

Kohti karkeampaa tilastointia

Vaikka eri hallinnonalat haluavat saada omaa toimintaansa tilastoitua entistä tarkemmin, ei lisääntyvät yksityiskohdat tuo merkittävää lisätietoa. Ne saattavat johtaa vain vääriin tulkitoihin.

Tilastokeskuksen talous- ja toimintatilaston luokkia voitaisiin karsia kovalla kädellä. Samalla voitaisiin kyseenalaistaa opetushallituksen keräämän runsaan ja päällekkäisen tilastoinnin tarve. Valtionosuuksia varten koottavat opetuspuolen erillistilastot loppuvat, kun valtionosuuksien järjestelmä joskus saadaan uusittua.

Kulttuuripuolella Suomen Teatteriliitto, Suomen Sinfoniaorkesterit ry ja Museovirasto kokoavat ansiokkaasti alansa tiedot. Kuusi suurinta kaupunkia vertailee Kuusikon piirissä sosiaalitoimen toimintojaan. Suomen Kuntaliitto kokoaa yhteistyössä suurten ja keskisuurten kaupunkien kanssa terveydenhuollon tiedot kustannuksista. Kovin suurta kuntajoukkoa näissä tarkasteluissa ole mahdollista pitää mukana. Konsulteille vertailua ei tule jättää. Omassa kunnassa on paras asiantuntemus arvioida omia lukuja.

7 Yhteenveto

Kuntien talous on tasapainotaloutta. Menot nousevat tulojen tasolle ja vähän niitä suuremiksi. Vaikka muutokset kaupunkien eri toimintojen kustannuksissa ovat pieniä, on niitä tapahtunut. Pakon edessä Helsinki onnistui leikkaamaan vuosikymmenen alkupuolella menojaan valtion vuoden 2002 ratkaisujen pakottamana. Kaupunkien väliset suhteet palvelujen kustannuksissa ovat muuttuneet. Erityisesti Espoon, mutta myös Tampereen kustannukset ovat kasvaneet.

Kuntien toimintojen eriytyessä kasvavat tilastojen vertailuongelmat. Palveluja organisoidaan ja tuotetaan hyvin monin eri tavoin. Mitä kirjavampi kuntakenttä, sitä vaikeampaa on sen toiminnan ja talouden tilastointi. Karkealla tasolla tiedot ovat vertailukelpoisia. Vertailuongelmat kasvavat kun tarkastellaan yksityiskohtaisempia tietoja. Tilaston tehtäväluokkia voidaan vähentää. Kunnallistalouden tilastointi tulee pelkistymään suurempiin kokonaisuuksiin.

Asukaskohtaisia kustannuksia tarkasteltaessa on muistettava, että suuret kustannukset eivät merkitse automaattisesti hyvää palvelutasoa eivätkä pienet heikkoja palveluja. Toisaalta suuret kustannukset eivät myöskään merkitse heikkoa taloudenhoitoa eivätkä pienet hyvää. Ehkä kannattaa pohtia palvelujen tasoa, kun tarkastellaan joidenkin kuntien pieniä asukaskohtaisia kustannuksia.

Joskus kasvavat kustannukset heijastelevat kunnan muuta kehitystä. Lasten päivähoidon kustannukset 0–6-vuotiasta kohti kasvavat, kun kunnalla menee hyvin. Tällöin työllisten määrä kasvaa ja lasten päivähoitopaikkoja tarvitaan lisää. Paraneva työllisyystilanne heijastuu viiveellä verotuloihin.

Ehkä olisi pohdittava, miten minkin toiminnon tilaa mitataan. Pelkästään kunnat jollain perusteella jonoon laittava luku ei välttämättä kerro paljoakaan siitä mikä kyseisen toiminnon tila kunnassa on.

Palvelujen kustannusten kehityksen ohella seurataan niiden tuottavuuden kehitystä. Tuottavuus kuvaa tuotannon määrän ja sen tuottamiseen käytettyjen panosten suhdetta. Se saadaan jakamalla tuotoksen volyymi panosten käytön volyymilla. Yksinkertaisimmillaan tuottavuusmittarit kuvaavat yksikkökustannusten kehitystä eli millä panoksella saadaan aikaan tietty tuotos. Usein tuottavuus paranee asiakkaan saamien palvelujen määrää ja laatua vähentämällä.

Kuntien tuottamien palvelujen kustannusten lisäksi eroja on kuntien veroissa, maksuissa ja asuntojen hinnoissa. Kuntalaisen käytettävissä olevien tulojen kannalta ratkaisevaa on, miten korkeat ovat asuntojen vuokrat ja hinnat. Kaupunkien ratkaisuihin riippuvat asumiskustannuksiin vaikuttavat maksut ovat pienimmät Oulussa, Kuopiossa ja Helsingissä sekä korkeimmat Jyväskylässä, Turussa ja Vantaalla. Kun pääkaupunkiseudulla keskimääräisellä nettokuukausipalkalla saa noin 0,6 asunoneliötä, muualla Suomessa sillä saa noin 1,3 neliötä.

Liite 1. Kaupunkien sosiaali- ja terveystoimen nettokustannukset euroa/asukas 2000–2006 (Suomen Kuntaliitto)

	2000	2001	2002	2003	2004	2005	2006
Helsinki	2 307	2 536	2 710	2 713	2 696	2 884	2 974
Espoo	1 795	1 994	2 148	2 158	2 232	2 357	2 460
Tampere	1 783	1 908	2 022	2 160	2 307	2 431	2 591
Vantaa	1 896	2 053	2 160	2 260	2 395	2 511	2 638
Turku	1 904	2 061	2 144	2 259	2 382	2 553	2 694
Oulu	1 745	1 846	2 011	2 094	2 204	2 299	2 439
Lahti	1 807	1 905	1 998	2 188	2 376	2 442	2 517
Kuopio	1 799	1 864	2 005	2 095	2 330	2 448	2 595
Jyväskylä	1 813	1 926	2 053	2 152	2 244	2 322	2 382
Pori	1 729	1 829	1 969	2 048	2 146	2 282	2 409
Koko maa	1 825	1 971	2 091	2 197	2 308	2 445	2 571

Liite 2. 0–6 vuotiaiden määrän kehitys 1993–2006

0 - 6 v.	1993	2000	2001	2002	2003	2004	2005	2006	Muutos
Helsinki	40 789	40 306	39 224	38 311	37 784	37 199	36 884	36 854	-3 935
Espoo	19 527	21 944	21 909	21 948	21 882	21 946	22 381	22 800	3 273
Tampere	14 511	14 974	14 552	14 068	13 775	13 631	13 512	13 669	-842
Vantaa	16 878	17 204	16 717	16 539	16 597	16 729	16 763	17 045	167
Turku	12 188	12 070	11 735	11 607	11 360	11 099	10 916	10 841	-1 347
Oulu	10 266	10 812	10 763	10 608	10 679	10 702	10 914	11 067	801
Lahti	7 299	7 080	6 910	6 887	6 836	6 780	6 782	6 714	-585
Kuopio	7 685	7 160	7 032	6 845	6 809	6 730	6 692	6 623	-1 062
Jyväskylä	6 370	5 903	5 776	5 644	5 757	5 808	5 938	5 992	-378
Pori	6 040	5 588	5 397	5 203	5 152	5 089	5 124	5 115	-925
10 yhteensä	141 553	143 041	140 015	137 660	136 631	135 713	135 906	136 720	-4 833
Koko maa	448 573	417 612	408 930	401 607	397 896	396 827	398 148	399 946	-48 627

Liite 3: 0–6 vuotiaiden prosentuaalinen osuus 1993–2006 Suomen Kuntaliitto)

0 - 6 v.	1993	2000	2001	2002	2003	2004	2005	2006	Muutos
Helsinki	8,0	7,3	7,0	6,8	6,8	6,7	6,6	6,5	-1,5
Espoo	10,7	10,3	10,1	9,9	9,8	9,6	9,7	9,7	-1,0
Tampere	8,2	7,7	7,4	7,0	6,9	6,7	6,6	6,6	-1,6
Vantaa	10,5	9,6	9,3	9,1	9,0	9,0	9,0	9,0	-1,5
Turku	7,6	7,0	6,8	6,6	6,5	6,3	6,2	6,2	-1,4
Oulu	9,8	9,0	8,7	8,5	8,5	8,4	8,5	8,5	-1,3
Lahti	7,8	7,3	7,1	7,0	7,0	6,9	6,9	6,8	-1,0
Kuopio	9,0	8,1	7,9	7,6	7,5	7,4	7,4	7,3	-1,7
Jyväskylä	8,9	7,5	7,2	7,0	7,0	6,9	7,0	7,1	-1,8
Pori	7,9	7,4	7,1	6,9	6,8	6,7	6,7	6,7	-1,2
Koko maa	8,9	8,1	7,9	7,8	7,7	7,6	7,6	7,6	-1,3

Liite 4. Lasten päivähoidon nettokustannukset euroa/ 0–6 vuotias

€/0-6 v.	1993	2000	2001	2002	2003	2004	2005	2006	Muutos
Helsinki	4 761	5 787	5 890	5 916	5 683	5 714	6 083	6 306	1 545
Espoo	3 959	5 138	5 415	5 707	5 782	5 901	6 291	6 356	2 397
Tampere	3 481	3 858	4 123	4 276	4 257	4 379	4 723	4 831	1 350
Vantaa	3 875	4 590	4 909	5 163	5 276	5 395	5 703	5 646	1 771
Turku	3 934	4 199	4 243	4 439	4 585	4 732	4 909	5 012	1 078
Oulu	3 555	3 857	3 840	4 002	4 067	4 198	4 278	4 424	869
Lahti	3 534	4 129	4 329	4 265	4 821	5 000	5 115	5 150	1 617
Kuopio	3 450	3 792	3 775	4 015	4 065	4 329	4 787	4 926	1 476
Jyväskylä	4 201	4 148	4 300	4 797	4 854	5 015	5 018	4 750	549
Pori	3 532	3 328	3 217	3 672	3 149	3 203	3 471	3 528	-4
10 keskiarvo	3 828	4 283	4 404	4 625	4 654	4 787	5 038	5 093	1 265
Koko maa	3 333	3 865	3 961	4 099	4 199	4 317	4 582	4 675	1 108 *

Liite 5. Lasten päivähoidon nettokustannukset euroa/ asukas 1993–2006

€/as.	1993	2000	2001	2002	2003	2004	2005	2006	Muutos
Helsinki	382	420	413	405	384	380	400	412	30
Espoo	423	529	547	565	564	569	608	617	193
Tampere	287	296	303	301	292	294	312	320	33
Vantaa	406	442	456	469	476	487	510	507	101
Turku	299	294	287	295	298	300	306	310	11
Oulu	350	345	335	341	345	353	362	376	26
Lahti	274	302	307	300	335	345	352	350	76
Kuopio	310	306	297	306	306	322	353	359	48
Jyväskylä	372	310	309	334	339	348	353	336	-37
Pori	279	245	229	252	213	214	234	237	-42
10 keskiarvo	338	349	348	357	355	361	379	382	44
Koko maa	296	313	313	318	322	329	349	356	60

Liite 6. Ikävakioidut terveystoimet euroa/asukas 1997–2006 (Suomen Kuntaliitto)

	1997	1998	1999	2000	2001	2002	2003	2004	2005	2006	Muutos
Helsinki	1 540	1 526	1 599	1 615	1 720	1 813	1 796	1 757	1 801	1 855	316
Espoo	1 338	1 287	1 303	1 323	1 499	1 506	1 516	1 548	1 574	1 682	344
Tre	1 269	1 263	1 273	1 327	1 373	1 459	1 469	1 595	1 654	1 726	457
Vantaa	1 455	1 371	1 391	1 412	1 510	1 556	1 652	1 689	1 690	1 747	292
Turku	1 303	1 320	1 331	1 362	1 385	1 414	1 477	1 514	1 614	1 657	355
Oulu	1 586	1 491	1 430	1 419	1 446	1 563	1 613	1 667	1 704	1 745	159
Lahti	1 302	1 291	1 282	1 237	1 295	1 331	1 450	1 478	1 543	1 527	225
Kuopio	1 511	1 455	1 387	1 362	1 367	1 459	1 487	1 589	1 670	1 711	200
Jyväskylä	1 451	1 413	1 395	1 443	1 467	1 541	1 544	1 631	1 599	1 620	169
Pori	1 317	1 343	1 304	1 283	1 311	1 407	1 413	1 516	1 539	1 574	257
Kaikki	1 427	1 399	1 419	1 431	1 506	1 573	1 597	1 630	1 673	1 724	297

Liite 7. Oman perusopetuksen oppilaiden määrä 2000–2006 (Suomen Kuntaliitto)

Oppilaat	2000	2001	2002	2003	2004	2005	2006	Muutos
Helsinki	40 238	40 570	40 972	40 783	40 666	40 015	38 924	-1 314
Espoo	24 086	24 654	25 377	25 742	26 049	25 998	26 019	1 933
Tampere	17 290	17 472	17 815	17 821	17 845	17 550	17 240	-50
Vantaa	21 097	21 282	21 541	21 774	21 659	21 421	20 976	-121
Turku	14 338	14 426	14 564	14 682	14 618	14 381	14 003	-335
Oulu	11 788	11 938	12 108	12 154	12 179	12 168	12 050	262
Lahti	9 158	9 296	9 285	9 266	9 263	9 124	8 951	-207
Kuopio	9 406	9 362	9 354	9 304	9 234	9 110	8 923	-483
Jyväskylä	7 073	7 058	6 994	6 921	6 730	6 605	6 466	-607
Pori	7 246	7 283	7 359	7 352	7 289	7 273	7 090	-156
10 yhteensä	161 720	163 341	165 369	165 799	165 532	163 645	160 642	-1 078
Koko maa	530 506	531 002	533 143	562 358	558 735	552 164	542 964	12 458

Liite 8. Oman perusopetuksen kustannukset euroa/oppilas 2000–2006 (Tilastokeskus, Suomen Kuntaliitto)

E/oppilas	2000	2001	2002	2003	2004	2005	2006	Muutos
Helsinki	5 859	6 213	6 390	6 659	6 705	7 207	7 638	1 779
Espoo	4 917	5 361	5 629	5 943	6 191	6 675	7 150	2 233
Tampere	4 302	4 530	4 864	5 148	5 746	6 249	6 645	2 344
Vantaa	4 450	4 730	4 833	5 180	5 411	5 860	6 144	1 694
Turku	4 865	5 006	5 308	5 667	6 003	6 490	6 909	2 044
Oulu	4 235	4 654	5 112	5 361	5 750	6 200	6 411	2 176
Lahti	4 308	4 598	4 822	5 128	5 784	5 968	6 217	1 908
Kuopio	4 447	4 775	5 111	5 325	5 624	5 924	6 152	1 705
Jyväskylä	4 565	4 977	5 484	5 721	6 007	6 393	6 679	2 114
Pori	4 375	4 458	4 577	4 771	5 068	5 375	5 634	1 259
10 keskiarvo	4 632	4 930	5 213	5 490	5 829	6 234	6 558	1 926
Koko maa	4 620	4 898	5 170	5 436	5 746	6 100	6 434	1 814

Liite 9. Perusopetuksen kustannukset euroa/oppilas 2006 (Opetushallitus)

2006	Oppilas- määrä	Opetus	Majoitus ja kuljetus	Oppilas- ruokailu	Muu oppi- lashuolto	Sisäinen hallinto	Kiinteistö- jen ylläpito	Ilman pieniä hankkeita
Helsinki	40 039	3 677	125	342	217	352	948	5 661
Espoo	25 832	3 689	120	396	207	311	975	5 698
Tampere	17 555	3 545	56	354	153	342	540	4 990
Vantaa	21 484	3 122	75	395	143	396	736	4 868
Turku	14 003	3 317	90	403	77	423	784	5 095
Oulu	12 079	3 673	116	301	160	483	612	5 345
Lahti	8 996	3 537	91	347	258	197	864	5 295
Kuopio	9 008	3 520	125	366	218	211	624	5 065
Jyväskylä	6 564	3 554	69	332	219	317	735	5 225
Pori	7 057	3 350	84	412	96	221	735	4 899

Liite 10. Perusopetuksen toteutuneet ja laskennalliset kustannukset 2006 (Opetushallitus)

Toteutuneet ja laskennalliset kustannukset	Laskenn. oppilas- määrä	Toteut. kust. e/opp.	Yksikkö- hinta	Erotus e/opp.	Kokonaisero euroa milj.e
Helsinki	39 852	6 097	5 037	1 060	42,2
Espoo	26 239	6 222	5 092	1 130	29,7
Tampere	17 600	5 684	4 799	885	15,6
Vantaa	21 557	5 237	5 222	16	0,3
Turku	14 346	6 163	5 427	736	10,6
Oulu	12 210	5 751	4 715	1 037	12,7
Lahti	9 172	5 737	5 052	685	6,3
Kuopio	9 050	5 677	4 872	805	7,3
Jyväskylä	6 582	5 737	4 907	830	5,5
Pori	7 223	5 339	4 978	361	2,6
10 yhteensä					132,7
Kunnat yhteensä	551 362	5 904	5 186	718	395,7

Liite 11. Oman lukiopetuksen oppilaiden määrä 2000–2006 (Tilastokeskus, Suomen Kuntaliitto)

Lukio	2000	2001	2002	2003	2004	2005	2006	Muutos
Helsinki	9 842	9 655	9 537	9 583	9 780	9 541	9 516	-326
Espoo	5 377	5 390	5 238	5 362	5 475	5 440	5 419	42
Tampere	4 019	4 285	4 219	3 663	4 316	4 222	4 276	257
Vantaa	3 641	3 761	3 837	3 891	3 904	3 965	4 038	397
Turku	4 573	4 498	4 430	4 313	4 307	4 227	4 114	-459
Oulu	3 572	3 616	3 602	3 640	3 630	3 616	3 538	-34
Lahti	1 910	1 839	1 805	1 792	1 749	1 733	1 737	-173
Kuopio	2 848	2 836	2 801	2 774	2 744	2 709	2 720	-128
Jyväskylä	2 173	2 157	2 192	2 176	2 191	2 105	2 042	-131
Pori	2 135	2 092	2 038	1 977	1 795	1 710	1 722	-413
10 yhteensä	40 090	40 129	39 699	39 171	39 891	39 268	39 122	-968
Kunnat	114 103	112 365	109 214	106 190	105 866	103 636	101 931	-12 172

Liite 12. Oman lukiopetuksen nettokustannukset euroa/oppilas 2000–2006 (Tilastokeskus, Suomen Kuntaliitto)

Lukio e/opp.	2000	2001	2002	2003	2004	2005	2006	Muutos
Helsinki	4 579	5 189	5 727	5 450	5 214	5 564	5 675	1 097
Espoo	4 108	4 466	4 782	5 084	5 392	5 565	5 911	1 802
Tampere	3 294	3 245	3 510	4 225	4 006	4 571	4 978	1 683
Vantaa	3 516	3 600	3 704	4 165	4 437	4 580	4 444	927
Turku	3 393	3 681	3 895	4 201	4 349	4 638	4 862	1 468
Oulu	3 564	3 916	4 252	4 386	4 732	4 923	5 266	1 702
Lahti	3 869	4 231	4 771	4 653	5 169	5 249	5 059	1 190
Kuopio	3 431	3 679	3 961	4 059	4 259	4 366	4 449	1 018
Jyväskylä	2 963	3 353	3 647	3 785	3 837	4 163	4 602	1 640
Pori	3 308	3 755	4 061	4 253	4 709	4 940	4 967	1 659
Kaikki kunnat	3 819	4 128	4 482	4 747	4 924	5 165	5 401	1 582

Liite 13. Oman lukio-opetuksen kustannukset euroa/oppilas 2002–2006 (Oph)

Lukio 2006	Opiske- lijoita	- joista yli 18-v.	Opetus	Oppilas- ruokailu	Muu oppilas- huolto	Sis. hallinto	Kiint. ylläpito	Ilman pieniä hankkeita
Helsinki	9 168	709	3 685	312	0	359	698	5 054
Espoo	5 217	285	3 740	365	6	421	1 516	6 047
Tampere	3 549	406	3 773	322	23	478	522	5 118
Vantaa	3 864	465	2 866	238	0	417	521	4 042
Turku	4 167	416	3 123	265	1	428	609	4 425
Oulu	3 522	253	3 942	279	0	545	522	5 289
Lahti	1 705	10	3 662	280	0	337	837	5 117
Kuopio	2 580	258	3 528	284	5	193	338	4 348
Jyväskylä	2 049	313	3 243	252	0	390	648	4 532
Pori	1 664	243	3 690	301	1	263	755	5 010

Lukio 2005	Opiske- lijoita	- joista yli 18-v.	Opetus	Oppilas- ruokailu	Muu oppilas- huolto	Sis. hallinto	Kiint. ylläpito	Ilman pieniä hankkeita
Helsinki	9 475	1 000	3 440	306	0	391	640	4 776
Espoo	5 268	411	3 536	350	6	313	995	5 201
Tampere	3 532	486	3 556	353	21	437	475	4 841
Vantaa	3 855	470	2 844	224	0	414	590	4 072
Turku	4 238	465	2 978	251	0	454	547	4 231
Oulu	3 575	271	3 629	281	11	537	432	4 889
Lahti	1 706	8	3 773	309	8	315	842	5 247
Kuopio	2 659	291	3 440	278	5	185	389	4 297
Jyväskylä	2 108	323	3 041	209	0	323	430	4 003
Pori	1 738	277	3 525	266	0	218	824	4 832

Lukio 2004	Opiske- lijoita	- joista yli 18-v.	Opetus	Oppilas- ruokailu	Muu oppilas- huolto	Sis. hallinto	Kiint. ylläpito	Ilman pieniä hankkeita
Helsinki	9 518	1 394	3 373	300	0	356	603	4 632
Espoo	5 281	504	3 423	334	6	254	1 387	5 405
Tampere	3 656	593	3 265	275	4	416	388	4 346
Vantaa	3 842	461	2 805	225	0	397	535	3 962
Turku	4 286	475	2 793	210	0	427	543	3 973
Oulu	3 562	296	3 489	270	2	499	392	4 653
Lahti	1 738	8	3 983	318	3	136	674	5 114
Kuopio	2 735	314	3 237	281	3	223	388	4 131
Jyväskylä	2 142	353	2 840	214	0	324	408	3 786
Pori	1 870	266	3 327	249	0	224	607	4 406

Lukio	Opiske- ljoita	- joista yli 18-v.	Opetus	Oppilas- ruokailu	Muu oppilas- huolto	Sis. hallinto	Kiint. ylläpito	Ilman pieniä hankkeita
2 003								
Helsinki	9 403	1 155	3 431	310	21	360	817	4 939
Espoo	5 247	524	3 348	320	6	272	928	4 874
Tampere	3 679	599	3 121	265	0	359	303	4 049
Vantaa	3 739	442	2 741	231	0	430	504	3 906
Turku	4 371	496	2 611	225	0	436	517	3 790
Oulu	3 578	329	3 375	261	0	328	352	4 316
Lahti	1 763	9	3 734	308	2	139	459	4 642
Kuopio	2 771	330	3 074	248	3	186	333	3 844
Jyväskylä	2 164	392	2 947	189	0	187	377	3 700
Pori	1 957	272	3 071	219	1	226	658	4 175

Lukio	Opiske- ljoita	- joista yli 18-v.	Opetus	Oppilas- ruokailu	Muu oppilas- huolto	Sis. hallinto	Kiint. ylläpito	Ilman pieniä hankkeita
2 002								
Helsinki	9 600	1 328	3 240	414	88	432	870	82
Espoo	5 232	572	3 276	280	6	225	578	160
Tampere	3 683	602	2 958	237	0	348	292	7
Vantaa	3 822	515	2 569	215	0	381	290	40
Turku	4 500	558	2 475	219	0	401	367	199
Oulu	3 566	347	3 320	250	0	181	373	40
Lahti	1 803	11	3 663	269	3	133	690	77
Kuopio	2 813	337	2 973	252	3	171	344	24
Jyväskylä	2 105	364	2 947	251	0	113	331	127
Pori	2 085	251	2 802	214	0	203	658	11

Liite 14. Oman lukio-opetuksen toteutuneiden ja valtionosuuden laskennallisten kustannusten vertailu vuonna 2006 (Opetushallitus)

2006	Opiskeli- määrä	Yli 18-v.	Tot. kust. e/oppilas	Lask.kust. e/oppilas	Ero e/oppilas	Ero milj.e
Helsinki	8 458	709	5 261	4 525	736	6,5
Espoo	4 931	285	5 853	4 328	1 525	7,8
Tampere	3 142	406	5 311	4 379	932	3,2
Vantaa	3 399	465	4 170	4 408	-237	-0,9
Turku	3 751	416	4 671	4 405	267	1,1
Oulu	3 269	253	5 372	4 572	800	2,7
Lahti	1 696	10	5 004	4 576	428	0,7
Kuopio	2 323	258	4 632	4 546	86	0,2
Jyväskylä	1 735	313	4 591	4 456	135	0,3
Pori	1 421	243	5 255	4 537	717	1,1
10 yhteensä	34 125					22,7
Kunta	93 176	6 303	5 379	4 630	749	72,6

Liite 15. Kirjaston nettokustannukset euroa/asukas 2000–2006

Kirjasto	2000	2001	2002	2003	2004	2005	2006	Muutos
Helsinki	43	46	49	50	46	50	51	7,97
Espoo	34	40	44	52	54	52	56	21,85
Tampere	41	43	44	46	50	53	56	15,12
Vantaa	33	34	35	36	36	38	38	5,49
Turku	35	35	36	37	38	41	44	9,85
Oulu	44	44	46	47	50	50	51	7,18
Lahti	50	50	50	52	56	56	55	4,46
Kuopio	42	43	44	44	46	47	46	4,57
Jyväskylä	45	49	50	49	52	52	55	9,24
Pori	41	42	43	43	43	49	49	7,45
Koko maa	40	42	43	45	46	48	49	9,08

Liite 16. Liikuntatoimen nettokustannukset euroa/asukas 2000–2006

Liikunta	2000	2001	2002	2003	2004	2005	2006	Muutos
Helsinki	104	110	112	111	104	111	115	11,37
Espoo	54	58	58	62	82	85	90	35,66
Tampere	75	77	80	84	98	98	101	25,62
Vantaa	52	56	50	54	58	59	58	5,68
Turku	88	91	92	95	96	101	97	9,17
Oulu	73	73	82	88	84	87	88	15,15
Lahti	70	76	74	69	69	70	70	0,11
Kuopio	86	77	73	75	75	90	88	1,50
Jyväskylä	79	82	88	87	84	71	92	13,04
Pori	69	72	62	63	65	71	76	6,17
Koko maa	61	64	66	67	70	72	75	13,80

Liite 17. Teattereiden menot ja tulot 2006 (Teatteritilastot 2006)

1 000 e	Henkilöstö- menot	Kiinteistö- menot	Toiminta- menot	Poistot	Menot yhteensä
Helsingin Kaupunginteatteri	12 474	3 142	4 248	-836	20 699
Tampereen Työväenteatteri	5 841	819	1 805	-166	8 631
Lahden Kaupunginteatteri	4 815	1 949	578	0	7 342
Tampereen Teatteri	4 555	398	1 051	-50	6 055
Turun Kaupunginteatteri	4 470	1 317	1 325	0	7 111
Svenska Teatern	3 604	268	1 013	-52	4 937
Oulun Kaupunginteatteri	4 036	2 239	1 080	0	7 355
Kuopion Kaupunginteatteri	3 250	838	466	0	4 554
Jyväskylän Kaupunginteatteri	2 700	1 080	501	0	4 280
Joensuun Kaupunginteatteri	1 827	412	335	-5	2 579
Porin Teatteri	1 969	51	564	-30	2 614

1 000 e	Pääsylippu- tulot	Valtion- osuus	Kunnan- avustus	Muut tulot	Tulot yhteensä
Helsingin Kaupunginteatteri	8 964	4 022	7 171	1 224	21 381
Tampereen Työväenteatteri	3 336	2 748	1 974	513	8 571
Lahden Kaupunginteatteri	1 246	1 546	4 357	193	7 342
Tampereen Teatteri	2 158	1 397	2 263	262	6 079
Turun Kaupunginteatteri	1 757	1 374	3 877	103	7 111
Svenska Teatern	1 108	2 080	980	912	5 080
Oulun Kaupunginteatteri	1 036	1 076	4 966	276	7 355
Kuopion Kaupunginteatteri	814	1 008	2 624	109	4 554
Jyväskylän Kaupunginteatteri	635	928	2 619	98	4 280
Joensuun Kaupunginteatteri	331	810	1 403	77	2 621
Porin Teatteri	749	595	1 124	131	2 600

Liite 18. Yhteenvedo orkestereiden vuodesta 2006

	Asukas luku 31.12	Kaupungin avustus	Valtion toiminta avustus	Muu avustus	Julkinen rahoitus	Toiminta- tulot yhteensä	Tulot yhteensä	Tulot-menot
Helsingin KO	564 412	5 822 113	1 601 897	66 000	7 490 010	804 918	8 294 928	0
Tampere Filharmonia	206 330	4 615 246	1 269 651		5 884 897	484 292	6 369 189	0
Turun KO	175 358	3 552 752	1 210 322	56 747	4 819 821	639 903	5 459 724	0
Lahden KO	98 755	2 831 381	1 003 736	16 500	3 851 617	1 278 114	5 129 731	1
Oulu Sinfonia	130 163	2 091 523	830 613		2 922 136	489 746	3 411 882	-14 988
Kuopion KO	90 939	1 860 675	688 222		2 548 897	588 746	3 137 643	0
Tapiola Sinfonietta	234 990	2 083 083	640 759	59 000	2 782 842	362 398	3 145 240	0
Jyväskylä Sinfonia	84 722	1 586 704	569 563	16 279	2 172 546	269 006	2 441 552	9 000
Pori Sinfonietta	76 182	1 143 590	427 172		1 570 762	86 194	1 656 956	0

	Palkkaus- kulut vakinaiset	Palkkaus- kulut tilapäiset	Sosiaali- kustan- nukset	Henkilöstö- menot	Muut käyttö- kustan- nukset	Kiinteistö- kulut	Poistot	Menot yhteensä
Helsingin KO	3 774 946	987 462	1 482 097	6 244 505	1 399 841	622 882	27 700	8 294 928
Tampere Filharmonia	2 862 404	1 132 641	1 130 419	5 125 464	679 260	564 465		6 369 189
Turun KO	2 282 250	745 827	912 168	3 940 245	840 772	678 707		5 459 724
Lahden KO	2 283 808	532 168	890 450	3 706 426	938 674	484 630		5 129 730
Oulu Sinfonia	1 701 858	337 706	594 659	2 634 223	379 714	412 933		3 426 870
Kuopion KO	1 594 846	313 942	552 937	2 461 725	408 450	267 468		3 137 643
Tapiola Sinfonietta	1 719 943	442 364	528 407	2 690 714	403 577	50 949		3 145 240
Jyväskylä Sinfonia	1 252 658	184 166	438 930	1 875 754	418 206	138 592		2 432 552
Pori Sinfonietta	806 434	338 513	315 390	1 460 337	131 540	63 377	1 702	1 656 956

	kunta	valtio						
	Kunnan osuus % tuloista	Valtion osuus % tuloista	Kunnan tuki e/as.	Valtion tuki e/as.	Julkinen rahoitus e/kuulija	Päätoimiset ammatti- soittajat	Omat konsertit kotimaassa	Omien konserttien kuulijat
Helsingin KO	70,2	19,3	10,32	2,84	88,09	98	76	84 278
Tampereen KO	72,5	19,9	22,37	6,15	115,34	97	67	51 020
Turun KO	65,1	22,2	20,26	6,90	114,12	74	96	41 736
Lahden KO	55,2	19,6	28,67	10,16	84,49	67	58	45 393
Oulun KO	61,0	24,2	16,07	6,38	106,34	59	46	27 479
Kuopion KO	59,3	21,9	20,46	7,57	84,79	46	67	30 060
Tapiola Sinfonietta	66,2	20,4	8,86	2,73	114,72	41	59	23 744
Jyväskylän SO	65,2	23,4	18,73	6,72	118,76	38	41	18 156
Porin KO	69,0	25,8	15,01	5,61	126,55	29	40	12 412

Liite 19. Esimerkkiperheen verot vuonna 2008 (Veronmaksajat)

Kaupunki	Kunnallis- vero, €	Kirkollis- vero, €	Kiinteistö- vero, €	Kunnittaiset verot yhteensä, €
Helsinki	10 475	599	235	11 309
Turku	10 774	599	132	11 505
Hämeenlinna	10 774	688	133	11 596
Oulu	10 774	748	113	11 635
Tampere	10 774	748	149	11 672
Pori	10 774	838	88	11 700
Jyväskylä	11 074	808	151	12 033
Lappeenranta	11 223	748	106	12 077
Porvoo	11 223	868	113	12 204
Vaasa	11 373	748	115	12 237
Kuopio	11 223	838	176	12 237
Joensuu	11 373	868	157	12 398
Kajaani	11 373	898	139	12 409
Lahti	11 373	898	145	12 416
Seinäjoki	11 373	988	126	12 486
Rovaniemi	11 672	808	164	12 644
Mikkeli	11 672	838	166	12 677
Kotka	11 672	898	130	12 700
Kokkola	11 822	898	115	12 834