



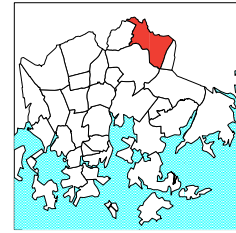
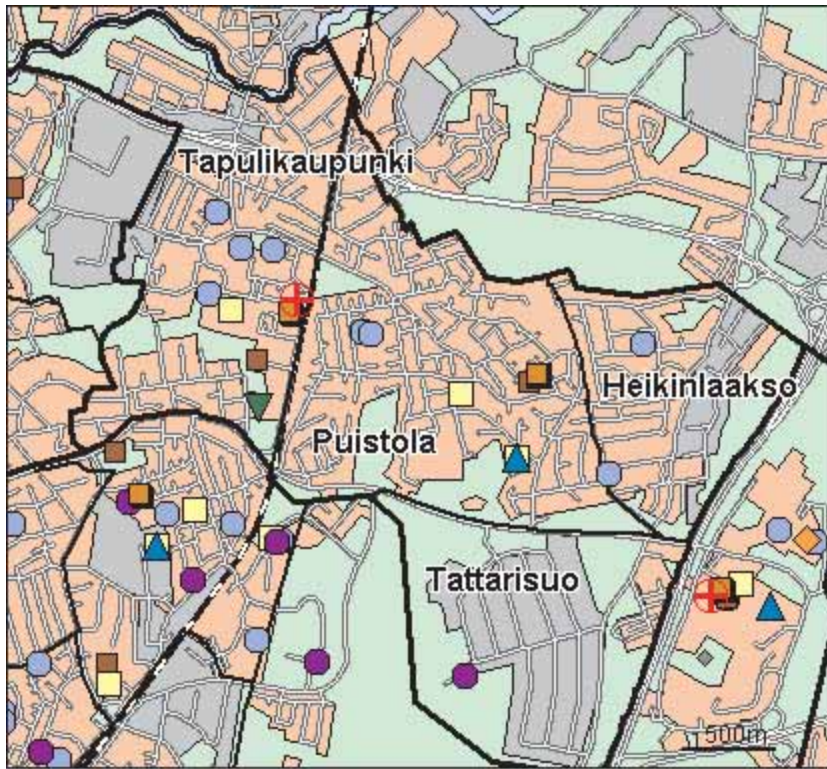
Puistolan omakotialue syntyi vuosisadan alussa Ab Parkstad-Vanda-Puistokylä -nimisen yhtiön alullepanemana. Puistolan aseman ympäristöstä asutus levisi laajalle varsinkin radan itäpuolelle. Aseman länsipuolisille pelloille 1970-luvulla kohonnut Tapulikaupungin kerrostalolähiö edustaa aikansa tyyppillistä elementtirakentamista. Nyt, kun alueen puistojen ja pihojen kasvillisuus on pehmentänyt maisemaa, Tapulikaupunkia voidaan pitää viehättävänä lähiönä. Kerrostaloalueen eteläpuolinen pientaloalue kuuluu Tapanilan vanhaan omakotialueeseen.

Puistolan ja Heikinlaakson pientaloalueilla on vielä jäljellä vanhoja vuosisadan alkupuolen huviloita, mutta pääosin rakennuskanta on korvautunut uudemmilla, usein rivitaloilla. Näiden pientaloalueiden rakennuskanta uudistuu jatkuvasti, joten Puistolan ja Heikinlaakson väkiluvun ennustetaan säilyvän nykytasolla pitkälle tulevaisuuteen. Lasten, erityisesti koululaisten osuus väestöstä on Helsingin korkeimpia.

Lahdenväylän varressa oleva Alppikylä uudistetaan ja tavoitteena on luoda alueesta monipuolinen pientalokaupunginosa. Rakentaminen alkaa vuosikymmenen lopulla, johon tulee 2 000 asukasta. Tattarisuon "innovaatioalueeksi" nimitetty pienteollisuus- ja varastoalue on Helsingin viimeisiä romuvarastointiin käytettyjä alueita, joka on kuitenkin kehittymässä hyvää vauhtia monipuoliseksi palvelu- ja työpaikka-alueeksi.

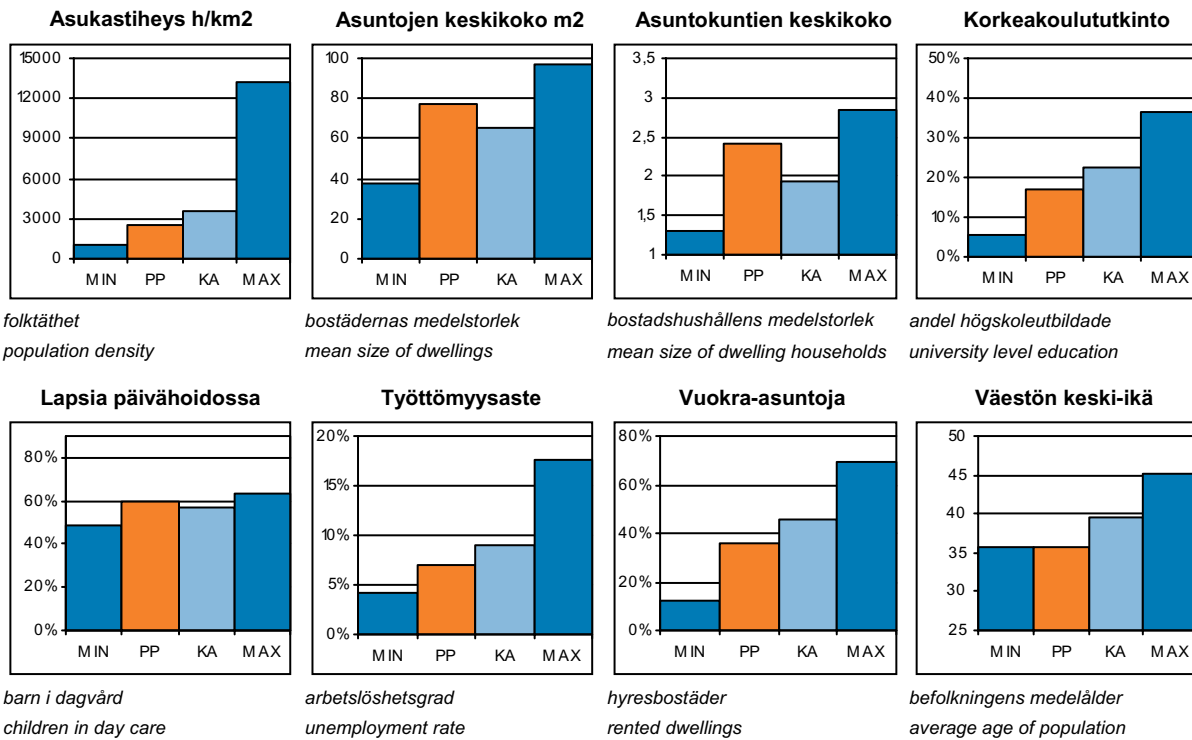
PARKSTADS villasamhälle uppstod i början av 1900-talet. Från Parkstad station spred bebyggelsen sig i synnerhet österut. På 1970-talet restes den tidstypiska elementhusförstaden Stapelstaden på åkrarna väster om banan. I småhusområdena i Parkstad och Henriksdal finns ännu några av de gamla villorna kvar, men mestadels har de ersatts av nybyggen, ofta radhus. Byggboomen i slutet av 1980-talet ökade folkmängden i Parkstad och Henriksdal, och barnandelen är bland de största i Helsingfors. Byggandet har ökat igen de senaste åren, och befolkningen växer. Tattarmossens småindustri- och lagerområde är ett av de sista områdena för skrotupplag i Helsingfors. Det håller på att utvecklas till ett mångsidigt service- och arbetsplatsområde.

The small house community of PUISTOLA came about in the early 20th century. It spread mostly eastwards from the railway station. The concrete housing estate in Tapulikaupunki just west of the station represents typical suburban construction of the 1970s. The small house areas of Puistola and Heikinlaakso still have a few of the century-old villas, but most of the buildings are of more recent origin, often terraced houses. The building boom in the late 1980s made the area's population grow. It now has one of Helsinki's greatest proportions of families with children. Construction has increased again in recent years, and the population has kept growing. The industrial zone of Tattarisuo is one of the last areas in Helsinki still used for scrap yards. It is developing into a varied zone of service and industry.



- Kirjas to
- Koulu, ala-aste
- Erikois- ja yksityiskoulu
- Koulu, lukio
- Koulu, yläaste
- Kulttuurikeskus
- Leikki puisto
- Nuorisotila
- Päiväkoti
- Terveys asema
- Terveyskeskus sairaala
- Yhteinen väestösuoja
- Yleinen väestösuoja

© Copyright Helsingin kaupunki, Kaupunkimittausosasto 041§/2003  
 © Genimap Oy, Lupa L6285/05



PP = Peruspiirin arvo  
 KA = Kaupungin peruspiirien keskiarvo

MIN = Peruspiirien pienin arvo  
 MAX = Peruspiirien suurin arvo

# 505 Puistolan peruspiiri

## ALUEET Väestö 1.1.2005 Työpaikat 31.12.2003

Områden District

Alue:	Maapinta-ala km2:	Asukkaat:	Työpaikat:
402 Tapulikaupunki	2,20	8582	1400
411 Puistola	2,41	6811	615
412 Heikinlaakso	1,19	3009	957
413 Tattarisuo	1,50	70	1084
<b>Yhteensä:</b>	<b>7,3</b>	<b>18472</b>	<b>4056</b>

## ÄIDINKIELI JA KANSALAISSUUS

1.1.2005

Modersmål och nationalitet Mother tongue and nationality

Suomenkieliset:	17 145	92,8	%
Ruotsinkieliset:	370	2,0	
Muun kieliset:	957	5,2	
Ulkomaalaiset:	680	3,7	
Ulkomaalaistaustaiset:	1 068	5,8	
H:gissä syntyneitä:	8 882	48,1	

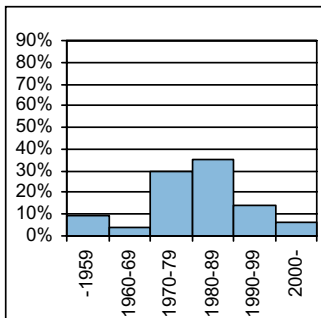
## VÄESTÖNMUUTOKSET

2004

Befolkningsförändringar Vital statistics

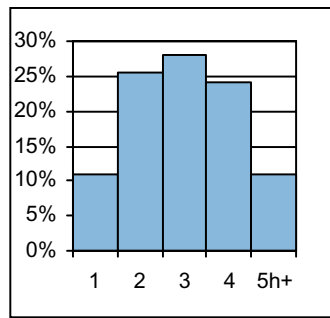
Syntyneet lkm:	230	12,4	/ 1000 as.
Kuolleet lkm:	81	4,4	
Muutto alueelle lkm:	2 156	116,3	
Muutto alueelta lkm:	2 207	119,1	

### Asuntokannan ikä



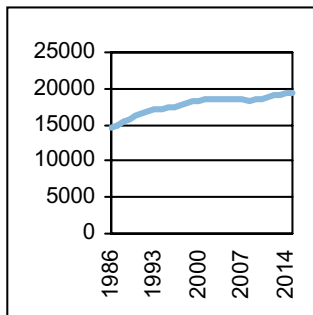
bostadsbeståndets ålder  
age of dwelling stock

### Huoneistotyytit



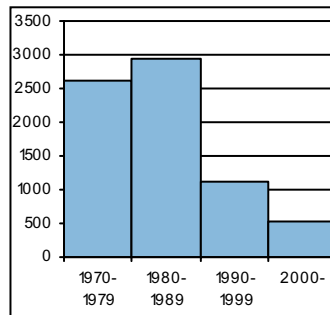
lägenhetstyper  
types of dwellings

### Väestö



befolkning  
population

### Asuntotuotanto



bostadsproduktion  
housing production

## ALUESUHDELUKUJA

1.1.2005

Lokala tätheter Area ratios

Asukkaita/km2:	2 530
Työpaikkoja/km2:	556
Kerrosala/ha:	1 458

## IKÄRAKENNE

1.1.2005

Ålderstrukturen Age structure

Ikäryhmä	Henkilöitä	Prosentti
0-6v:	1 605	8,7
7-15v:	2 588	14
16-18v:	813	4,4
19-24v:	1 425	7,7
25-39v:	3 617	19,6
40-64v:	6 840	37
65+ v:	1 584	8,6

## PERHEET JA ASUNTOKUNNAT

1.1.2005

Familjer och bostadshushåll

Families and households

Asuntokuntien lkm:	7 656
Asuntokuntien keskikoko:	2,41
1-hengen asuntokuntia:	2 192
Perheiden lkm:	5 315
Lapsiperheiden lkm:	3 286
Perheiden keskikoko:	2,95

## KOULUTUSASTE

31.12.2003

Utbildningsgrad Level of education

15v täytt lkm:	14 529	%
Enint perusaste:	4 942	34
Keskiaaste:	5 102	35,1
Alin korkea-aste:	1 979	13,6
Korkeakoulututkinto:	2 506	17,2
Lukiota käyvät ja osuus16-18v:	527	66,9

## TULOTASO

2003

Inkomster Income

Tulot/asukas €	19 029
Tulot/työvoima €	29 732
Tulot/asuntokunta €	46 666

## ASUMISOLOT

31.12.2003

Boende Housing

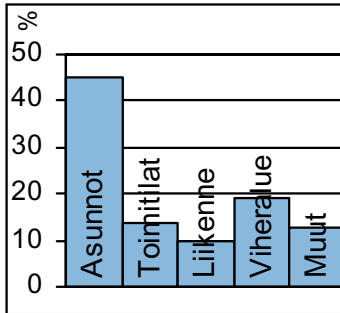
Asuntojen keskikoko m2:	77,3
Asumisväljyys m2/asukas:	31,8
Asumistiheys huonetta/hen	1,25

## ASUNNOT

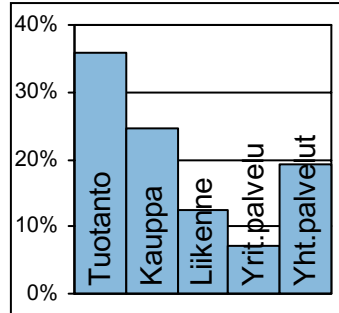
31.12.2003

Bostäder Dwellings

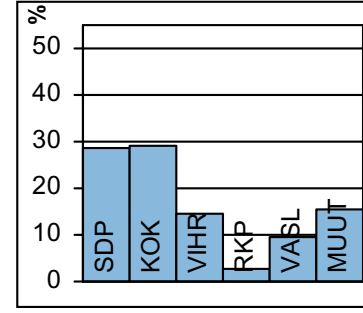
Asuntoja yhteensä:	7 944	%
Pientaloasuntoja:	4 585	57,7
Vuokra-asuntoja:	2 873	36,2
Aravavuokra-asuntoja:	1 824	23,0

**Maankäyttö**

markanvändning  
land use

**Työpaikat**

jobb  
jobs

**Kunnallisvaalit**

kommunalval  
municipal elections

**TOIMITILARAKENNUKSET 1.1.2005**

Verksamhetslokaler Business premises	kerrosala 1000 m2	%
Toimitilarakennukset yhteensä:	316	
Liikerakennukset:	45	14,2
Julkiset rakennukset:	51	16,2
Teollisuus- ja varastorakennukset:	163	51,6
Muut rakennukset:	57	18,0

**LASTEN PÄIVÄHOITO 2004**

Barn dagvård Child day care	lkm	/100 lasta
Päiväkoteja:	10	
Lapsia päiväkotihoidossa yhteensä:	768	
Kokopäivähoidossa:	701	50,5
Osapäivähoidossa:	67	4,8
Kunnallinen perhepäivähoito:		
Lapsia perhepäivähoidossa yhteensä:	135	
Kokopäivähoidossa:	125	9
Osapäivähoidossa:	10	0,7
Lapsia koti/lyks.hoidon tuen piirissä:	480	

**KOULUT 2005**

Skolor Schools	kouluja	oppilaita
Suomenkielinen ala-aste:	4	1 368
Suomenkielinen yläaste:	1	470
Ruotsinkielinen ala-aste:	0	0
Ruotsinkielinen yläaste:	0	0
Lukio:	0	0
Erikoiskoulut:	0	0
Suomenkielinen iltapäivähoito:		228
Ruotsinkielinen iltapäivähoito:		0

**KUNNALLISET TERVEYSPALVELUT 2004**

Kommunal hälsovård Municipal health care	lkm	/asukas
Avohoitokäynnit yhteensä:	110 444	6
Perusterveydenhuolto:	87 537	4,7
Erikoissairaanhoido:	22 907	1,2

**SOSIAALIPALVELUT 2004**

Socialservice Social welfare	lkm	/1000
Toimeentulotuen saajia:	1 628	88,1
Lastensuojelun asiakkaita, 0-17v:	300	63,1
Perheneuvoloiden asiakkaat, 0-17v:	90	18,9

**TYÖTTÖMYYS 2004**

Arbetslöshet Unemployment	%
Työttömyysaste:	7,0
Pitkäaikaistyöttömyys:	32,5
Nuorisotyöttömyys:	5,5
Työllisyysaste (2003):	72,1

**PALVELUPISTEET 2005**

Service ställen Service places	lkm
Kirjasto:	2
Terveysasema:	1
Leikki puisto:	3
Uimahalli:	0
Muu sisäliikuntatila:	17
Urheilukenttä:	1
Kirkko:	1
Posti:	1
KELA:n toimisto:	0
Apteekki:	1
Alko:	0
Päivittäistavarakaupat:	6
Muut vähittäiskaupat:	43
Ravintolat ja kahvilat:	20

**ULKOILU 2005**

Uterekreation Outdoor recreation	
Puistoa, ha:	57
Metsää, ha:	111
Uimaranta, kpl:	0

**LIIKENNE 2000-05**

Trafic Traffic	
Jalankulkuonnettomuuksia keskim/vuosi:	1,8