



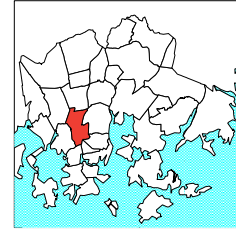
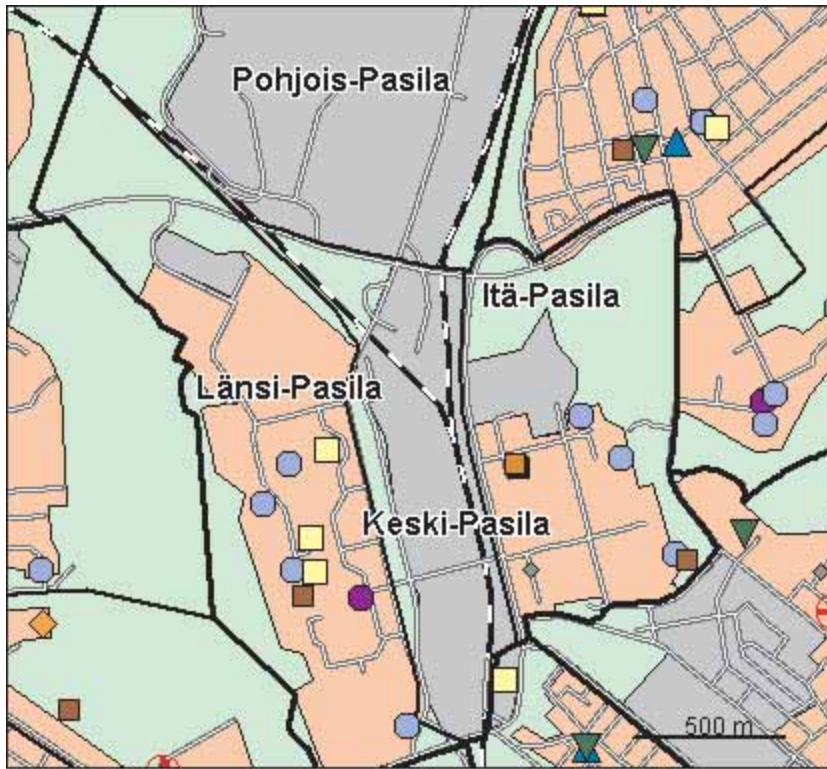
Pasilan vuonna 1891 avatun aseman ympärille oli jo aikaisemmin syntynyt vapaamuotoisesti asutusta, mutta Pasilan konepajan rakentaminen 1900-luvun alussa suuntasi kaupungin kasvua enemmänkin tähän suuntaan. Eliel Saarisen vuoden 1918 "Suur-Helsingin asemakaavan ehdotuksessa" esitettiin vastavalmistuneen Helsingin rautatieaseman toimintojen siirtämistä Pasilaan rakennettavalle päärautatieasemalle. Aseman molemmin puolin esitettiin tiivistä kaupunkia Töölönlahden ja Eläintarhan puiston yli jatkuvan kaupungin päätteeksi. Suunnitelma ei tuolloin toteutunut, mutta ajatus Pasilan rakentamisesta jäi vuosikymmeniksi itämään. Omaleimainen puutaloalue purettiin 1970-luvun lopussa Länsi-Pasilassa uusien asuntoalueiden tieltä. Muutama puutalo säilytettiin Länsi-Pasilan menneen ajan muistoksi.

Itä-Pasila rakennettiin 1960-luvun lopun suunnitteluperiaatteiden mukaisesti siten, että jalankulku ja moottoriliikenne pyrittiin erottamaan täydellisesti toisistaan. Massiiviset toimistorakennukset ja asuintalot ovat sulassa sovussa keskenään. Länsi-Pasilassa asuntokorttelit rakennettiin pienipiirteisempinä ja matalampina kuin Itä-Pasilassa, vaikka alue onkin tehokkaasti rakennettu. Keskuspuiston välitön läheisyys tekee alueesta sopivan lapsiperheille.

Pasila on myös keskustan työpaikka-alueen vaihtoehto. Tällä on yli 25 000 työpaikkaa, mm. messukeskus, radio- ja tv-toiminta, pääkirjasto ja oikeustalo. Hartwall-Areenasta on muodostunut Helsingin uusin urheilu- ja viihdekeskus. Keski-Pasilan keskeiset osat suunnitellaan liike-, toimisto-, hallinto- ja palvelualueeksi sekä asuntoalueeksi. Ydinosa kehitetään Helsingin keskustan osana. Tavoitteena on yhdistää rata-alueen jakama Itä- ja Länsi-Pasila ja luoda alueesta Pasilan keskus.

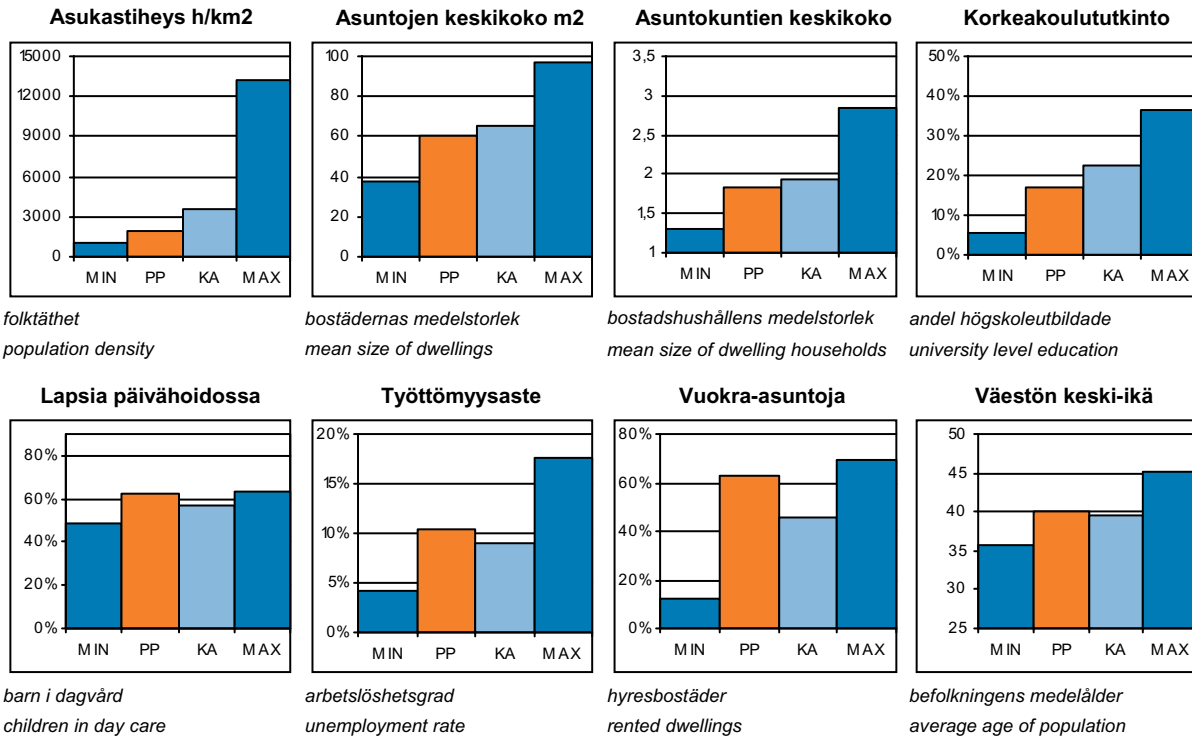
Det nuvarande BÖLE gestaltades redan i Eliel Saarinen's stadsplaneförslag för Stor-Helsingfors av år 1918, där Järnvägsstationen skulle flyttas till Böle med ett tätt stadssamhälle på var sida. Östra Böle byggdes på 1960-talet enligt principen att skilja fotgängartrafik och motortrafik från varandra. Massiva kontorsbyggnader och bostadshus står här i bästa sämja. De bostadshus som på 1980-talet byggdes i Västra Böle blev mindre och mera varierade. Böle har 25 000 jobb, och är en stark motpol till arbetsplatsområdena i affärscentrum. Mellersta Böle planeras bli ett område för affärer, kontor, förvaltning och service samt boende. Målet är att förena Östra och Västra Böle, som skiljs åt av bangården, och att skapa ett lokalcentrum i området.

Today's PASILA was already shaped in Eliel Saarinen's 1918 plan for a Greater Helsinki, which suggested that the central railway station be moved to Pasila and have dense construction on either side. Itä-Pasila was built according to a pattern where pedestrian zones are separated from motor vehicle zones. The area has a mixture of large office buildings and residential blocks of flats. In Länsi-Pasila, residential blocks of flats were built in the 1980s, but with smaller-scale architecture. With around 25,000 jobs today, Pasila competes with the main city centre as a location for jobs. There are plans to convert the rail yard between eastern and western Pasila for residential and commercial use. The goal is to unite Itä-Pasila and Länsi-Pasila, which are separated by the rail yard, into a large local centre.



- Kirjas to
- Koulu, ala-aste
- Erikois- ja yksityiskoulu
- Koulu, lukio
- Koulu, yläaste
- Kulttuurikeskus
- Leikki- ja leikkipiste
- Nuorisotila
- Päiväkoti
- Terveystasema
- Terveystasema alue
- Yhteinen väestösuoja
- Yhteinen väestösuoja

© Copyright Helsingin kaupunki, Kaupunkimittausosasto 0415/2003
 © Genimap Oy, Lupa L6285/05



PP = Peruspiirin arvo
 KA = Kaupungin peruspiirien keskiarvo

MIN = Peruspiirien pienin arvo
 MAX = Peruspiirien suurin arvo

ALUEET Väestö 1.1.2005 Työpaikat 31.12.2003

Områden District

Alue:	Maapinta-ala km2:	Asukkaat:	Työpaikat:
171 Länsi-Pasila	1,15	4414	10795
172 Pohjois-Pasila	2,02	0	5255
173 Itä-Pasila	0,92	3534	9340
174 Keski-Pasila	0,20	130	241
Yhteensä:	4,29	8078	25631

ÄIDINKIELI JA KANSALAISSUUS

1.1.2005

Modersmål och nationalitet Mother tongue and nationality

Suomenkieliset:	6 890	85,3 %
Ruotsinkieliset:	301	3,7
Muun kieliset:	887	11,0
Ulkomaalaiset:	579	7,2
Ulkomaalaistaustaiset:	860	10,6
H:gissä syntyneitä:	2 966	36,7

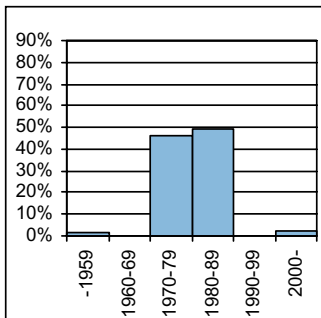
VÄESTÖNMUUTOKSET

2004

Befolkningsförändringar Vital statistics

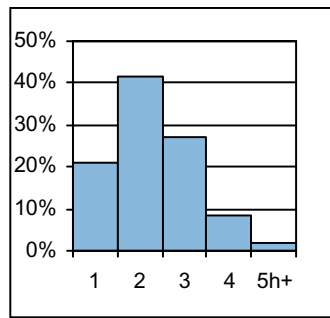
Syntyneet lkm:	64	7,9 / 1000 as.
Kuolleet lkm:	57	7
Muutto alueelle lkm:	1 386	170,5
Muutto alueelta lkm:	1 528	188

Asuntokannan ikä



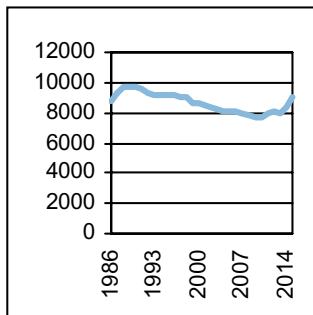
bostadsbeståndets ålder
age of dwelling stock

Huoneistotyytit



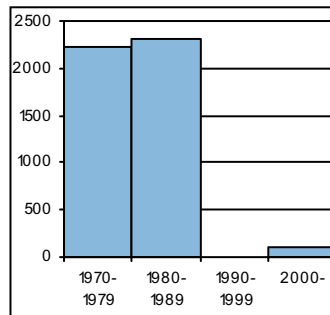
lägenhetstyper
types of dwellings

Väestö



befolkning
population

Asuntotuotanto



bostadsproduktion
housing production

ALUESUHDELUKUJA

1.1.2005

Lokala tätheter Area ratios

Asukkaita/km2:	1 883
Työpaikkoja/km2:	5 975
Kerrosala/ha:	3 580

IKÄRAKENNE

1.1.2005

Ålderstrukturen Age structure

Ikäryhmä	Henkilö	Prosentti
0-6v:	462	5,7
7-15v:	650	8,1
16-18v:	215	2,7
19-24v:	993	12,3
25-39v:	1 700	21
40-64v:	2 917	36,1
65+ v:	1 141	14,1

PERHEET JA ASUNTOKUNNAT

1.1.2005

Familjer och bostadshushåll

Families and households

Asuntokuntien lkm:	4 322
Asuntokuntien keskipakko:	1,85
1-hengen asuntokuntia:	2 035
Perheiden lkm:	2 044
Lapsiperheiden lkm:	1 007
Perheiden keskipakko:	2,55

KOULUTUSASTE

31.12.2003

Utbildningsgrad Level of education

15v täytt lkm:	7 068	
Enint perusaste:	2 572	36,4
Keskiaste:	2 568	36,3
Alin korkea-aste:	744	10,5
Korkeakoulututkinto:	1 184	16,8
Lukiota käyvät ja osuus 16-18v:	155	66

TULOTASO

2003

Inkomster Income

Tulot/asukas €	17 658
Tulot/työvoima €	25 271
Tulot/asuntokunta €	32 897

ASUMISOLOT

31.12.2003

Boende Housing

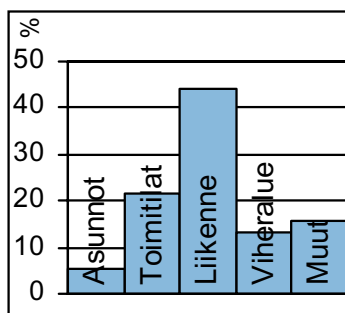
Asuntojen keskipakko m2:	60
Asumisväljyys m2/asukas:	32,5
Asumistiheys huonetta/hen	1,23

ASUNNOT

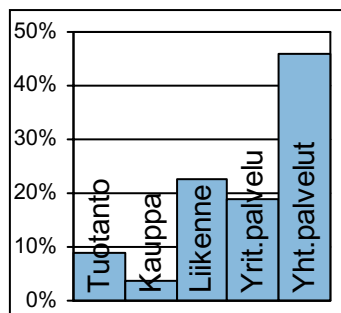
31.12.2003

Bostäder Dwellings

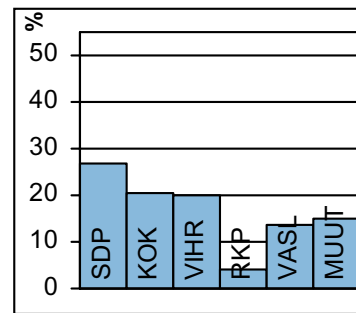
Asuntoja yhteensä:	4 581	
Pientaloasuntoja:	19	0,4
Vuokra-asuntoja:	2 861	62,5
Aravavuokra-asuntoja:	2 094	45,7

Maankäyttö

markanvändning
land use

Työpaikat

jobb
jobs

Kunnallisvaalit

kommunalval
municipal elections

TOIMITILARAKENNUKSET 1.1.2005

Verksamhetslokaler Business premises	kerrosala 1000 m ²	%
Toimitilarakennukset yhteensä:	1 153	
Liikerakennukset:	677	58,8
Julkiset rakennukset:	207	18,0
Teollisuus- ja varastorakennukset:	39	3,4
Muut rakennukset:	230	19,9

LASTEN PÄIVÄHOITO 2004

Barn dagvård Child day care	lkm	/100 lasta
Päiväkoteja:	8	
Lapsia päiväkotihoidossa yhteensä:	236	
Kokopäivähoidossa:	225	56,5
Osapäivähoidossa:	11	2,8
Kunnallinen perhepäivähoito:		
Lapsia perhepäivähoidossa yhteensä:	30	
Kokopäivähoidossa:	25	6,3
Osapäivähoidossa:	5	1,3
Lapsia koti/lyks.hoidon tuen piirissä:	145	

KOULUT 2005

Skolor Schools	kouluja	oppilaita
Suomenkielinen ala-aste:	1	125
Suomenkielinen yläaste:	0	0
Ruotsinkielinen ala-aste:	0	0
Ruotsinkielinen yläaste:	0	0
Lukio:	0	0
Erikoiskoulut:	0	0
Suomenkielinen iltapäivähoito:		57
Ruotsinkielinen iltapäivähoito:		0

KUNNALLISET TERVEYSPALVELUT 2004

Kommunal hälsovård Municipal health care	lkm	/asukas
Avohoitokäynnit yhteensä:	50 864	6,3
Perusterveydenhuolto:	37 041	4,6
Erikoissairaanhoido:	13 823	1,7

SOSIAALIPALVELUT 2004

Socialservice Social welfare	lkm	/1000
Toimeentulotuen saajia:	1 390	172,1
Lastensuojelun asiakkaita, 0-17v:	245	195,8
Perheneuvoloiden asiakkaat, 0-17v:	36	28,8

TYÖTTÖMYYS 2004

Arbetslöshet Unemployment	%
Työttömyysaste:	10,3
Pitkäaikaistyöttömyys:	32,4
Nuorisotyöttömyys:	6,7
Työllisyysaste (2003):	65,0

PALVELUPISTEET 2005

Serviceställen Service places	lkm
Kirjasto:	1
Terveysasema:	0
Leikkihuone:	2
Uimahalli:	0
Muu sisäliikuntatila:	14
Urheilukenttä:	1
Kirkko:	1
Posti:	1
KELA:n toimisto:	0
Apteekki:	2
Alko:	1
Päivittäistavarakaupat:	6
Muut vähittäiskaupat:	27
Ravintolat ja kahvilat:	65

ULKOILU 2005

Uterekreation Outdoor recreation	
Puistoa, ha:	14
Metsää, ha:	17
Uimaranta, kpl:	0

LIIKENNE 2000-05

Trafic Traffic	
Jalankulkuonnettomuuksia keskim/vuosi:	4,6