



OHJE TILAPÄISMAJOITUKSEN TURVALLISUUSJÄRJESTELYISTÄ KOKOONTUMISTILASSA

Tämä ohje kumoaa aiemmat Helsingin kaupungin, Itä-Uudenmaan, Keski-Uudenmaan ja Länsi-Uudenmaan pelastuslaitosten tilapäismajoitusta koskevat ohjeet ja astuu voimaan välittömästi. Ohje on laadittu yhteistyössä edellä mainittujen pelastuslaitosten kesken ja sen tavoitteena on alueiden toimintamallien yhdenmukaistaminen.

Säännösperusta

Ohje perustuu pelastuslakiin (379/2011), valtioneuvoston asetukseen pelastustoimesta (407/2011), rakennus- ja maankäyttölakiin (132/1999) ja Suomen rakentamismääräyskokoelman osaan E1 Rakennusten paloturvallisuus (2011).

Taustaa

Tilapäismajoituksella tarkoitetaan lyhytaikaista majoittumista tiloissa, joita ei ole hyväksytty voimassa olevassa rakennusluvassa yöpymis- tai majoituskäyttöön. Tilapäismajoitus tällaisissa tiloissa on mahdollista, mikäli majoittumisen turvallisuusjärjestelyt on toteutettu tämän ohjeen mukaisesti ja alueen pelastusviranomainen on hyväksynyt kyseiset tilat tilapäismajoituskäyttöön.

Kun henkilöitä majoitetaan esimerkiksi koulujen luokahuoneisiin, päiväkoteihin, urheiluhalleihin, nuorisotiloihin tai seurojentaloihin, eli tiloihin joita ei ole suunniteltu majoituskäyttöön, tulee majoittumisen edellytykset käydä läpi yhdessä kiinteistön omistajan sekä alueen pelastusviranomaisen kanssa.

Tilapäismajoitus voi olla kestoaltaan enintään seitsemän (7) vuorokautta. Viikoittain toistuvaa majoittumista ei voida pitää tilapäismajoituksena. Säännöllinen tai edellä mainittua pitkäkestoisempi majoittuminen voidaan tulkita majoitustoiminnaksi ja sitä tulee tarkastella rakennus- ja maankäyttölain (132/1999) 125 §:n määrittelemän rakennusluvan kannalta rakennusvalvontaviranomaisen toimesta.

Mikäli tilapäismajoituksen henkilö- ja paloturvallisuutta ei voida taata, pelastusviranomaisella on oikeus kieltää toiminta tai vaatia järjestäjältä lisätoimenpiteitä onnettomuuksien ehkäisemiseksi ja turvallisuusjärjestelyiden parantamiseksi. Pelastusviranomainen voi myös tapauskohtaisesti myöntää poikkeuksia tämän ohjeen vaatimuksiin.

Ilmoitusvelvollisuus ja palotarkastus

Majoituksen järjestäjän tulee ilmoittaa tilapäismajoituksesta pelastuslaitokselle tämän ohjeen liitteen 4 mukaisella lomakkeella vähintään 14 vuorokautta ennen aiotun tilapäismajoituksen alkamista. Ilmoituslomake toimitetaan sen alueen pelastuslaitokselle, jossa tilapäismajoitus tapahtuu. Liitteestä 1 löytyvät yhteystiedot kullekin pelastuslaitokselle.



Pelastusviranomaiselle on toimitettava ilmoituksen liitteenä kiinteistön omistajan kirjallinen suostumus tilapäismajoitukselle.

Pelastusviranomaisen suorittaa tarvittaessa palotarkastuksen kohteessa ennen tilapäismajoituksen alkua. Tilapäismajoitukseen soveltuvat tilat ja niiden maksimihenkilömäärät voidaan määrittellä myös kohteen muun palotarkastuksen yhteydessä.

Pelastussuunnitelma

Tilapäismajoitus on huomioitava pelastussuunnitteluvollisen kohteen pelastussuunnitelmassa. Pelastussuunnitelmassa on oltava selostus tilapäismajoitukseen liittyvän riskienarvioinnin johtopäätöksistä. Pelastussuunnitelmassa on oltava myös ohjeet siitä, miten tilapäismajoitus voidaan kohteessa järjestää. Pelastussuunnitelman liitteenä tulee olla tämä ohje. Mikäli tilapäismajoitus liittyy yleisötapahtumaan, on majoittuminen otettava huomioon tapahtuman pelastussuunnitelmassa.

Yleiset turvallisuusvaatimukset

Majoitustilat

- ✘ Käytettävien tilojen tulee soveltua majoittumiseen. Esimerkiksi fysiikan- ja kemian laboratoriot sekä teknisten töiden luokat tai muut vastaavat tilat eivät sovellu majoituskäyttöön.
- ✘ Majoittuminen tulee ensisijaisesti järjestää maantasokerroksessa. Majoittuminen on mahdollista tätä ylemmissä kerroksissa, mikäli majoittujien toimintakyvyssä (havainto-, ymmärrys- ja liikkumiskyky) ei ole puutteita ja poistumisjärjestelyt ovat tämän ohjeen vaatimusten mukaiset (katso kohta Poistumisturvallisuus). Järjestelyistä on sovittava tapauskohtaisesti pelastusviranomaisen kanssa.
- ✘ Luokkahuoneissa ja niihin verrattavissa olevissa tiloissa on oltava yhtä henkilöä kohden 3 m² tilaa. Juhla- ja liikuntasaleissa on tilaa varattava yhtä majoittujaa kohden vähintään 6 m², jotta riittävästä poistumisturvallisuudesta voidaan varmistua. Alueen pelastusviranomaisen voi määrätä enimmäismajoittujamäärän myös tapauskohtaisesti.
- ✘ Majoittumiseen käytettävien tilojen oviin on näkyvällä tavalla merkittävä tilan suurin sallittu majoittuvien henkilöiden määrä. Henkilömäärään liittyvää rajoitusta on noudatettava. Lisäksi majoitustilojen ovissa on oltava kartta kerroksen poistumisreiteistä ja alkusammutuskaluston sijainnista sekä toimintaohjeet palo-, onnettomuus- ja sairauskohtaustilanteisiin. Ohjeisiin on liitettävä myös valvojien yhteystiedot ja kohteen tarkka osoite. Liitteenä 3 on esimerkki majoitushuoneen opastaulusta.

Poistumisturvallisuus

- ✘ Tilapäismajoitukseen käytettävästä tilasta tulee olla mahdollisuus poistua kahta toisistaan riippumatonta reittiä. Varatieikkuna (leveys vähintään 500 mm, korkeus vähintään 600 mm, leveyden ja korkeuden summa vähintään 1500 mm) sallitaan toisena poistumisreitteinä tapauksissa, joissa ikkuna sijaitsee maantasossa tai on muuten helposti käytettävissä (pu-



dottautumiskorkeus alle 3,5 metriä ja ikkunassa kiinteä avauspainike). Mikäli varatietä ei ole mahdollista järjestää, on majoitustilasta oltava mahdollisuus poistua kahta toisistaan riippumatonta reittiä. Liitteessä 2 esitetään esimerkkikuvia poistumisjärjestelyistä.

- ✘ Poistumisreitit (kuten porrashuoneet) ja niihin johtavat käytävät on pidettävä esteettöminä. Poistumisreiteillä ei saa säilyttää tavaraa. Poistumisreitillä olevien ovien on aina oltava avattavissa ilman avainta poistumissuuntaan kuljettaessa. Kiinteistön mahdollinen sähköinen varmuuslukitus ei saa estää tiloista poistumista.
- ✘ Poistumisreittien tulee olla merkitty valaistuilla tai jälkiheijastavilla poistumisopasteilla.
- ✘ Valvojien tulee sopia majoittujien kanssa, miten poistuminen majoitustiloista tapahtuu ja miten poistumiskäsky annetaan.

Paloturvallisuus

- ✘ Jokaisessa majoitustilassa on oltava palovaroitin alkavaa 60 m² kohden. Poistumisreiteille johtavilla käytävillä palovaroittimien etäisyys toisistaan saa olla enintään 12 metriä. Asennuksissa on huomioitava, että palovaroittimet havaitsevat mahdollisimman aikaisessa vaiheessa alkavan tulipalon. Katon muodot, palovaroittimien suojausalat sekä mahdollisten palkkien tms. vaikutukset on huomioitava asennuksessa. Jos majoitustilassa tai käytävällä on alaslaskettu katto, josta on auki 50 % tai enemmän (esim. ritiläkatto), sijoitetaan palovaroittimet välitilan kattoon.
- ✘ Palovaroittimien toiminta on testattava ennen majoittumisen aloittamista.
- ✘ Mikäli kohde on varustettu palovaroitinjärjestelmällä tai hätäkeskukseen liitettyllä automaattisella paloilmoinjärjestelmällä, tulee varmistaa, että majoittumiseen käytettävät tilat ja poistumisreiteille johtavat käytävät on varustettu savuilmaisuun perustuvilla paloilmaisimilla. Tarvittaessa tiloihin on lisättävä savuun reagoivat palovaroittimet.
- ✘ Palo-ovet on pidettävä suljettuina. Palo-ovia ei saa kiilata aukiasentoon. Mikäli palo-ovissa on automaattinen suljinlaitteisto, on huolehdittava, että ovet pääsevät sulkeutumaan esteettä.
- ✘ Majoitustiloissa ei saa tupakoida, polttaa kynttilöitä, valmistaa ruokaa tai keittää mitään.
- ✘ Kiinteistön pelastusteiden tulee olla merkittyjä ja esteettömiä. Merkityille pelastusteille ei saa pysäköidä autoja.
- ✘ Alkusammutuskalustoa tulee olla riittävästi. Alkusammutuskaluston sijainti, laatu ja käytettävyys on varmistettava ennen majoittumisen alkua. Alkusammutuskaluston tulee olla merkitty opasteilla.
- ✘ Majoituskäyttöön kuulumattomien tilojen tulee olla lukittuna.



Tilojen valvonta

- ✘ Yöaikaan valvojia on oltava vähintään kaksi, joista ainakin toisen on kierrettävä majoitustiloissa. Henkilömäärän noustessa huomattavasti (> 100) voidaan valvojia määrätä lisää. Mikäli majoittujia on alle 30 ja majoittujat ovat samassa tai vierekkäisissä tiloissa, riittää yhden valvojan läsnäolo.
- ✘ Vähintään toisen valvojista on oltava kiinteistön henkilökuntaan kuuluva tai hän on perehtynyt tiloihin kiinteistön henkilökunnan opastuksella.
- ✘ Valvojen tehtävänä on valvoa turvallisuusvaatimusten noudattamista. Valvojat on perehdytettävä kohteen sekä tilaisuuden pelastussuunnitelmiin, rakennuksen poistumisreitteihin ja mahdollisiin varateihin, alkusammutuskaluston sijaintiin sekä toimintaan poistumis- ja onnettomuustilanteissa. Lisäksi heillä on oltava riittävät valmiudet alkusammutuksen suorittamiseen (esimerkiksi AS1) ja ensiavun antamiseen (esimerkiksi EA1). Valvojat tulee ohjeistaa toimimaan myös tapauksissa, joissa ulkopuolisia pyrkii sisälle majoitustiloihin.
- ✘ Valvojen on tiedettävä majoittujien lukumäärä ja heillä on oltava kirjallinen kooste majoittujien nimistä ja yhteystiedoista. Liitteenä 5 on esimerkki huonekohtaisesta majoitusluettelosta.

Valvonnan maksullisuus

Pääosa pelastuslaitoksen suorittamasta valvontatyöstä on pelastuslain 379/2011 96 §:n mukaisesti maksullista 1.1.2013 alkaen.

Liitteet

- Liite 1 Pelastuslaitosten yhteystiedot
- Liite 2 Esimerkkikuvia poistumisjärjestelyistä
- Liite 3 Esimerkki majoitushuoneen opastaulusta
- Liite 4 Tilapäismajoituksen ilmoituslomake ja tarkistuslista
- Liite 5 Huonekohtainen majoitusluettelo

Liite 1 Pelastuslaitosten yhteystiedot

Liitteen 4 ilmoituslomake toimitetaan sen alueen pelastuslaitokselle, jossa tilapäismajoitus tapahtuu. Ilmoitus tulee toimittaa ensisijaisesti sähköpostitse.

Helsingin pelastuslaitos

(Kunta: Helsinki)

Sähköposti: pel.tapahtumat@hel.fi
(lisäksi majoituspäivän aamuna tilannekeskus@hel.fi)

Postiosoite: Helsingin kaupungin pelastuslaitos
PL 112
00099 HELSINGIN KAUPUNKI

Itä-Uudenmaan pelastuslaitos

(Kunnat: Porvoo, Sipoo, Loviisa, Lapinjärvi, Askola, Myrskylä, Pukkila)

Sähköposti: iupela.tilannekeskus@porvoo.fi

Postiosoite: Itä-Uudenmaan pelastuslaitos
Ruiskumestarinkatu 2
06100 PORVOO

Keski-Uudenmaan pelastuslaitos

(Kunnat: Vantaa, Nurmijärvi, Tuusula, Kerava, Pornainen, Järvenpää, Hyvinkää, Mäntsälä)

Sähköposti: tilannekeskus@ku-pelastus.fi

Postiosoite: Keski-Uudenmaan pelastuslaitos
Tilannekeskus
"Tilapäismajoitus"
Teknikontie 4
01530 VANTAA

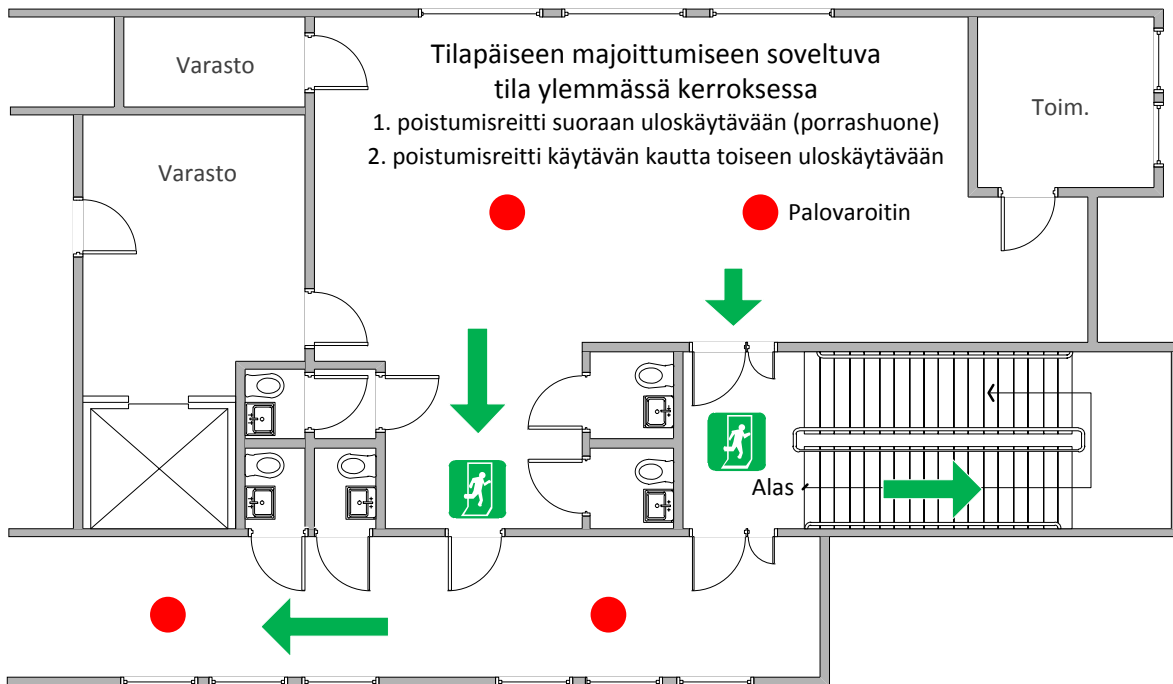
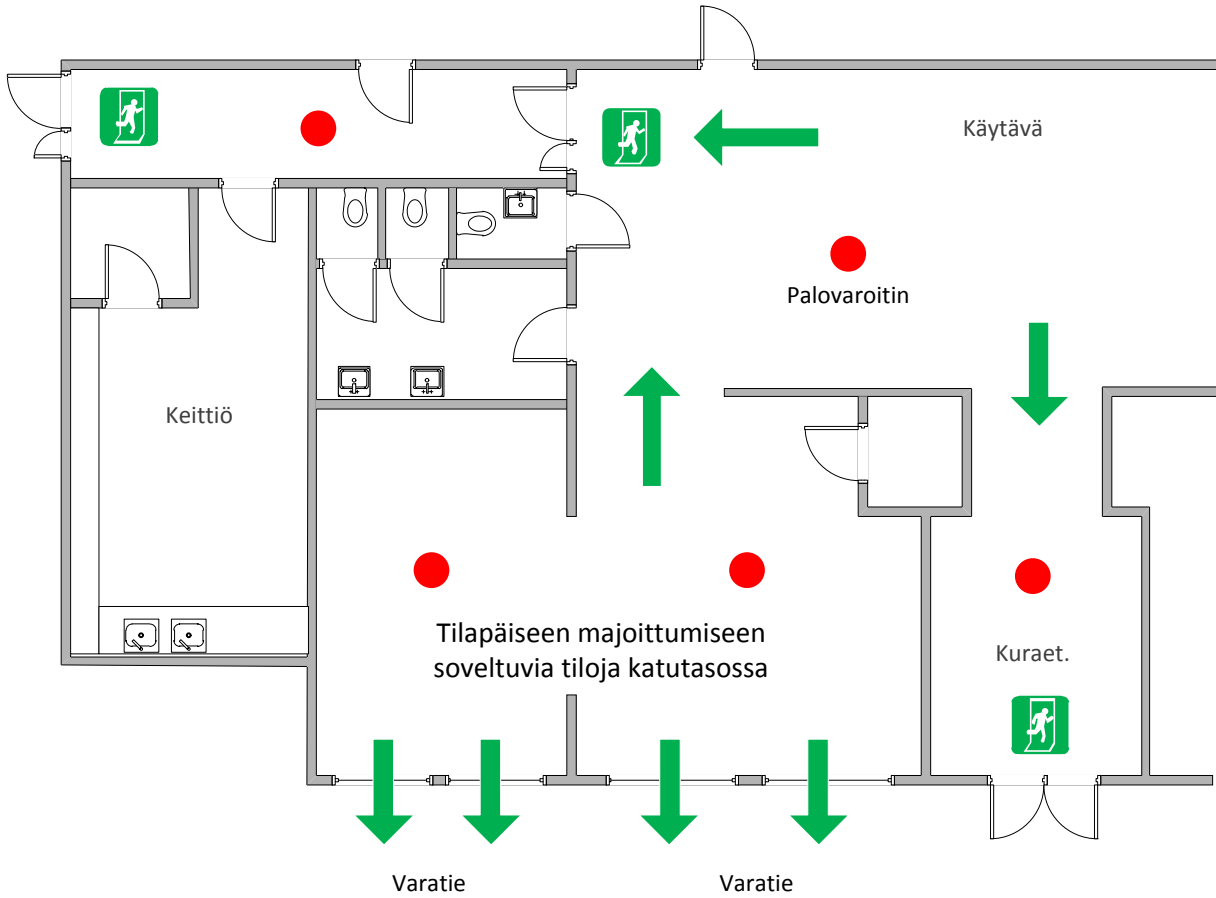
Länsi-Uudenmaan pelastuslaitos

(Kunnat: Espoo, Hanko, Inkoo, Karkkila, Kauniainen, Kirkkonummi, Lohja, Raasepori, Siuntio, Vihti)

Sähköposti: pelastuslaitos@espoo.fi

Postiosoite: Länsi-Uudenmaan pelastuslaitos
Päivystävä palotarkastaja
PL 6700
02070 ESPOON KAUPUNKI

Liite 2 Esimerkkikuvia poistumisjärjestelyistä





Liite 3 Esimerkki majoitushuoneen opastetaulusta

ESIMERKKI MAJOITUSHUONEEN OPASTAULUSTA

Majoittujen enimmäismäärä tässä huoneessa _____

TAPATURMA TAI SAIRAUSKOHTAUS

Huoneen valvoja ja puhelinnumero: _____

1. Selvitä mitä on tapahtunut

- Onko potilas kaatunut, pyörynyt, kouristelut?

2. Tarkista potilaan tila

- Tarkista onko potilas heräteltävissä puhutelmalla tai ravistamalla?
- Vuotaako verta?

3. Tarkista hengitys

- Jos potilas ei herää, tarkista hengitys: aseta kämmenselkä potilaan suun eteen ja koeta tuntuuko ilmavirtausta. Potilaan kasvojen sinertys on merkki hengityksen estymisestä tai loppumisesta.

4. Siirrä oikeaan asentoon

- Käännä tajuton potilas kylkiäsentoon.
- Ojenna päätä taakse, jotta hengitys pääsee kulkemaan esteettä.

5. Tee hätäilmoitus

- Heti kun olet selvittänyt potilaan tilan ja havainnut, että kyseessä on hätätilanne, soita numeroon **112** ja kerro:
 - mitä on tapahtunut ja missä
 - mitä potilas valittaa
 - mitä hän juuri sillä hetkellä tekee
 - Älä sulje puhelinta ilman lupaa

6. Tarkkaile

- Jos havaitset potilaan tilassa muutoksia ennen pelastuslaitoksen yksikön saapumista, soita uudelleen numeroon 112.

7. Opasta ambulanssi kohteeseen

- 8. Kerro**
 - Kerro pelastuslaitoksen henkilöstölle mitä on tapahtunut, miten potilaan tila on kehittynyt ja onko potilaalle annettu ensiapua.

Majoituspaikan nimi ja osoite: _____

YLEINEN HÄTÄNUMERO 112

Lähin puhelin: _____

Tulipalon sattuessa

1. Pelasta välittömässä vaarassa olevat
2. Sulje ovet estääksesi savun ja palon leviämistä
3. Hälytä palokunta soittamalla turvallisesta paikasta numeroon 112
4. Sammuta lähimmällä sammuttimella, jos palo on pieni eikä savua vielä ole
5. Varoita niitä, jotka eivät ole välittömässä vaarassa
6. Opasta palokunta kohteeseen sekä kerro välittömästi paloviranomaiselle onko ihmisiä vaarassa