



HELSINGIN KAUPUNGIN

YMPÄRISTÖKESKUKSEN MONISTEITA

Helsingin vanhoja puita ja tarinoita

Projektin loppuraportti

Helena Pietilä

Helsinki 2000



Sisällysluettelo

Yhteenveto.....	2
Johdanto.....	3
Yhteistyötahot.....	3
Helsingin puiden historiaa.....	3
Vanhojen puiden etsintää kartanopuistoissa.....	4
Kairaustietoja Helsingin vanhoista puista.....	6
Tarinoiden keruuta.....	7
Kesän 2000 puu- ja kartanoretket.....	8
Yhdistysten omat eväsretket.....	8
Helsingin kasvit -kirjojen jako.....	8
Helsingin kaunein vaahtera -kilpailu.....	8
Kaupunkilaisten osallistuminen ja projektin saama julkisuus.....	11
Kirjallisuutta.....	12

Liite 1 Ympäristönsuojelupäällikkö Camilla von Bonsdorff: Projektin alustava kuvaus

Liite 2 Tutkija Pentti Zetterberg: Eräiden Helsingin vanhimpien puiden iänmääritys

Liite 3 Projektiin saapuneet tarinat

Liite 4 Kartta tarinapuiden sijainnista

Yhteenveto

Helsingin 450-juhlavuosi on ollut täynnä tapahtumia, niistä yhtenä Helsingin kaupungin ympäristökeskuksen Vanhat puut -projekti. Alkuperäisenä ideana oli pyrkiä löytämään kaupungista yhtä vanha puu kuin itse kaupunkikin on. Vaikka 450-vuotias puu jäi vielä löytymättä, onnistui projektin toinen tavoite hyvin. Saimme kiinnitettyä ihmisten huomiota kaupunkipuihin ja yleensäkin luontoon. Projektissa ovat olleet mukana myös Helsingin kaupungin rakennusvirasto, Helsingin kaupunginmuseo, Dendrologian Seura, Helsingin luonnonsuojeluyhdistys ja Helsingin kaupunginosayhdistysten liitto.

Vanhinta puuta etsittiin sekä kirjallisten lähteiden että puiden lustokairausten avulla. 1700-luvun piirroksissa ja maalauksissa Helsinki on lähes puuton, sillä puu on ollut käyttötavaraa ja kaupunkilaisten tarvitsemat rakennus- ja polttopuut on otettu lähimmästä metsästä. Pääkaupungin suunnittelu ja varsinaisten puistojen perustaminen alkoi vasta 1800-luvulla. Todennäköisimmin vanhimmat puut löytyisivät kartanopuistoista, joilla paikoilla on usein asuttu jo vuosisatoja, tai syrjäisiltä koskemattomilta rannoilta. Kartanopuistojen hoito- ja käyttösuunnitelmat puustoselvityksineen käytiin läpi, mutta varmoja ikätietoja oli vain vähän. Vanhimpien kartanopuiden arvellaan olevan 1700-luvulta (mm. Herttoniemen kartanopuistossa, Yliskylän entisen kartanon mailla ja Tuomarinkylän kartanopuistossa).

Tarkempia puiden ikämääriä saapui suorittamaan dendrokronologi Pentti Zetterberg Joensuun yliopistosta. Lupaavimmat tulokset saatiin Meilahden muinaishautausalueelta, josta löytyi 1680-luvun alussa kasvuun lähtenyt eli 320-vuotias mänty. Todennäköisesti lisätutkimuksilla Helsingin alueelta löytyisi vanhempiakin puita.

Projektin yhtenä osana koottiin kaupunkilaisilta puihin liittyviä tarinoita ja muisteluita. Saaduista tarinoista sekä tiedossa olevista suurista puista koottiin kevään ja kesän 2000 aikana kirjanen ”Helsingin vanhojen puiden tarinoita”. Ensimmäinen painos (1000 kpl) loppui kuukaudessa. Keväällä ja kesällä ympäristökeskuksen luontoretkien yhtenä teemana olivat puut. Osallistujat tutustuivat oppaiden avulla Talin kartanopuistoon, Herttoniemen kartanopuistoon ja Tuomarinkartanon puistoon. Kohteissa vieraili myös kaupunginmuseon Rendez-Vous -projektin historiallisia henkilöitä. Keskustassa retkeiltiin Kaisaniemen puustoissa. Projektiin osallistuneet kaupunginosayhdistykset järjestivät omia eväsretkiä joko tarinapuiden tai muiden alueensa merkittävien puiden pariin.

Vanhat puut -projektin lopuksi järjestettiin leikkimielinen kilpailu kaupungin kauneimman vaahteran löytämiseksi. Poikkitieteellinen raati valitsi 40:n vaahteran joukosta kauneimmaksi Pihlajiston ala-asteen pihassa kasvavan vaahteran. Kunniamainintoja saivat yhdeksän muuta hienoa vaahteraa, joista osa kasvaa keskustan kivipihoilla ja osa lähiöissä.

Projekti on koskettanut todennäköisesti suurta määrää helsinkiläisiä. Kyselyihin vastasi lähes 80 nykyistä tai entistä helsinkiläistä ja tiedotusvälineet ovat olleet projektin tapahtumista ja tuotoksista erittäin kiinnostuneita. Juttuja niin tarinapuista kuin kauneimmasta vaahterastakin on ollut lehdissä, radiossa ja televisiossa.

Johdanto

Vanhat puut -projekti käynnistettiin osana Helsingin 450-juhlavuoden tapahtumia. Alkuperäisenä ideana oli pyrkiä löytämään kaupungista yhtä vanha puu kuin itse kaupunkikin on. 450-vuotias puu jäi vielä löytymättä, mutta projektin toinen tavoite kiinnittää ihmisten huomio kaupunkipuihin ja yleensäkin luontoon onnistui hyvin. Toivomme, että ihmiset pysähtyisivät useammin vanhojen puiden äärelle miettimään mitä kaikkea vanha puu onkaan elämänsä aikana nähnyt ja miten ihmisen ja luonnon vuorovaikutus on aikojen kuluessa muuttunut. Camilla v. Bonsdorffin laatima projektin alustava kuvaus syyskuulta 1999 on liitteenä 1. Taulukossa 1 on esitetty projektin toteutunut aikataulu.

Taulukko 1. Vanhat puut –projekti kesti kokonaisuudessaan vuoden. Tehtävät hoidettiin vuonna 1999 pääosin osapäiväisesti ja vuonna 2000 tuntityönä.

Ajankohta	Tapahtuma
Lokakuu 1999 – tammikuu 2000	Tarinoiden ja tietojen keruu Ideariihet yhteistyötahojen kanssa
Helmikuu 2000	Puiden ikäselvitykset
Toukokuu-heinäkuu 2000	Ilmoituksia otetaan vastaan Helsingin kaunein vaahtera –kisaan
Touko-heinäkuu 2000	Helsingin vanhojen puiden tarinoita -kirjaseen toimittaminen
Kesä-elokuu 2000	Luontoretket puiden pariin
Elo-syyskuu 2000	Kaunein vaahtera kisan ratkaisu 9.8. ja palkintojen jako 27.9.
Elo-syyskuu 2000	Yhdistysten puuretket
Syyskuu 2000	Tarinakirjanen julkaistaan
Lokakuu 2000	Loppuraportti valmistuu

Yhteistyötahot

Projektissa ovat olleet yhteistyössä Helsingin kaupungin ympäristökeskus (Camilla v. Bonsdorff, Helena Pietilä ja luontoretkien osalta Erkki Makkonen), Helsingin kaupungin rakennusvirasto (Satu Tegel ja Pekka Engblom), Helsingin kaupungin museo (Tiina Merisalo, Kaija Steiner-Kiljunen ja Jere Jäppinen), Dendrologian Seura (Pentti Alanko), Helsingin luonnonsuojeluyhdistys (Leena Virkkunen) ja Helsingin kaupungin osayhdistysten liitto (Ulla Saastamoinen).

Helsingin puiden historiaa

Helsingin puut ovat kokeneet monia koettelemuksia aikojen saatossa. Erkamo on verannut jo 1940-luvulla kaupunkiamme esimerkiksi Tukholmaan ja Upsalaan, ja huomannut Helsingin suorastaan köyhäksi ja kalseaksi vanhojen puiden suhteen. Ilmastollisia oloja ei ainakaan suuremmissa määrin voi syyttää, vaan ennemminkin vallinneita kulttuurioloja. 1700-luvun piirroksissa ja maalauksissa Helsinki on lähes puuton. Puu on ollut käyttötavaraa, ja kaupunkilaisten tarvitsemat rakennus- ja polttopuut on otettu lähimmästä metsästä. 1700-luvun lopulla kaupungin ympäristö onkin ollut metsätön 2,5 km:n säteellä. Suomenlinnan rakentamiseen on huvennut kokonainen tammimetsä Helsingin länsipuolelta. (Erkamo 1945).

Pääkaupungin suunnittelu ja varsinaisten puistojen perustaminen alkoi vasta 1800-luvulla. Tosin Erkamo kertoo vielä senkin jälkeen palelevien porvareiden kähveltäneen puuta jopa Kasvitieteellisestä puutarhasta. 28. elokuuta vuonna 1890 oli luonnonvoimien vuoro näyttää kyntensä kun Helsinkiin iskeytyi hirmumyrsky. Tuulen voimakkuudeksi saatiin mitattua Suomalaisen Virallisen Lehden (29.8.1890) tietojen mukaan 57 m/s (nykymittauksin yli 30 m/s) ennen kuin tuulimittari iskeytyi maahan. Myrskyn tuhoja selvitellessä arveltiin sen kaataneen pääkaupunkiseudulla tuhansia puita, yksin Kaisaniemessä 900 (Lehto 1988).

Toisen maailmansodan jälkeen metsiä hakattiin polttopuutarpeiksi talkoovoimin. Hakkuisiin osallistuville maksettiin 75 mk kuutiolta ja hakkaamaansa kuutiomäärää vastaa sai halkokortin, jolla puut sai kansanhuollosta lunastaa. Lisäksi metsässä sai ostaa vankan aterian ilman säännöstelykorttia. Halonhakkuu oli kannattavaa työtä, sillä mustasta pörssistä löytyi niitä jotka mieluummin maksoivat kuin menivät itse metsään. Toimintaa hidasti vain hakattavien metsien puute. Keväällä 1945 leimikoita oli käytettävissä vain 4000 m³. Eduskunta hyväksyi lain, joka oikeutti hakkaamaan tienvarsimetsiä 70 km:n säteellä Helsingistä. Lokakuussa kannattavien automatkojen päässä olevat metsät olivat käytännössä loppu. Kaikkiaan Perhehakkuiden kautta hakattiin halkoja 129 954 m³. (Eerikäinen 1985).

Vanhojen puiden etsintää kartanopuistoista

Useilla Helsingin kartanoilla on takanaan pitkä historia. Kartanoiden paikalla on usein asuttu jo aiemmin pienemmillä tiloilla. Projektia varten käytiin läpi Helsingin kartanopuistojen hoito- ja käyttösuunnitelmia, joista poimittiin tiedot kartanopuistojen vanhimmista ja merkittävimmistä puista. Työssä oli suurena apuna HKR:n kartanovastaava Tuuli Ylikotila arkistoinen. Kaikki tämän kappaleen tiedot ovat peräisin edellämainituista suunnitelmaraporteista, ellei toisin ole mainittu.

Pukinmäen kartanon alueella on ollut asutusta jo vuodesta 1435 saakka. Pihan suuria puita ovat muun muassa kaksi suurta siperianlehtikuusta ja metsälehmus, joiden iäksi on arvioitu noin 100-150 vuotta. Hieman nuorempia ovat pihan suuret rauduskoivut ja saarni (80-100 v).

Puotilan kartanon alueella kasvaa suurikokoisia lehtipuita, joiden iäkiä ei ole arvioitu. Suurin omenapuista on ympärysmitaltaan 145 cm. Isokokoisia ovat myös seuraavien puulajien edustajat: laakeripoppeli, puistolehmus, vuorijalava, saarni ja euroopanlehtikuusi. Osa lehtipuista on vanhoja kujannepuita.

Malminkartanon alueella on sijainnut Kaarelan tila jo vuonna 1579. Puistossa kasvaa suuria vuorijalavia, metsävaahteroita ja tammia. Pihan rauduskoivut ovat entisiä kujannepuita. Kartanopuisto on toiminut aiemmin mm. yliopiston arboretumina. Kartanosta on tehty historiikki.

Herttoniemen kartanopuistossa kasvaa Suomen vanhin päärynäpuu, iästä ei ole tietoa. Puistossa on myös useita puukujanteita, osa jo 1800-luvulla istutettuja. Kujanteiden puulajit vaihtelevat, mukana mm. vaahteroita sekä metsä- ja puistolehmuksia. Kartanopuistossa mainitaan kasvavan myös vanhoja koivuja ja muutamia mäntyjä. Selvityksiä tehneen Ympäristötoimisto Oy:n Camilla Rosengrenin mukaan yksi puiston männyistä on 1700-luvulta.

Puu sijaitsee Linnanrakentajantien tuulimyllyn läheisyydessä. Puistossa on myös Anjalanliiton jäsenten muistoksi istutettu lehmusrinki. Tosin jotkin lähteet kutsuvat puurinkiä raatimiesten kehäksi. Kuusikujanne on puolestaan istutettu Hedvig Kronstedtin muistoksi 1800-luvun lopulla. Puiston nuorimmat puut on aikoinaan hyödynnetty polttopuuna, aitaravikkeena tai muuna rakennusmateriaalina.

Yliskylän tilasta ja sen puustosta on jäljellä enää rippeitä. Tila on perustettu jo 1600-luvulla, mutta nyt paikalla kohoaa Yliskylän ostoskeskus. Talon entinen suojelijapuu, haltiamänty, kasvaa edelleen paikallaan vaikka ympäristö on muuttunut täydellisesti. Puun ikä on kairausten perusteella korkeintaan 200-250 vuotta.



Yliskylän Haltijamänty

Piirros: Veli-Matti Väinänen

Niskalan tilakeskuksen pihapiirissä kasvaa useita isoja vaahteroita sekä tammi, jonka iäksi on arvioitu 80-90 vuotta.

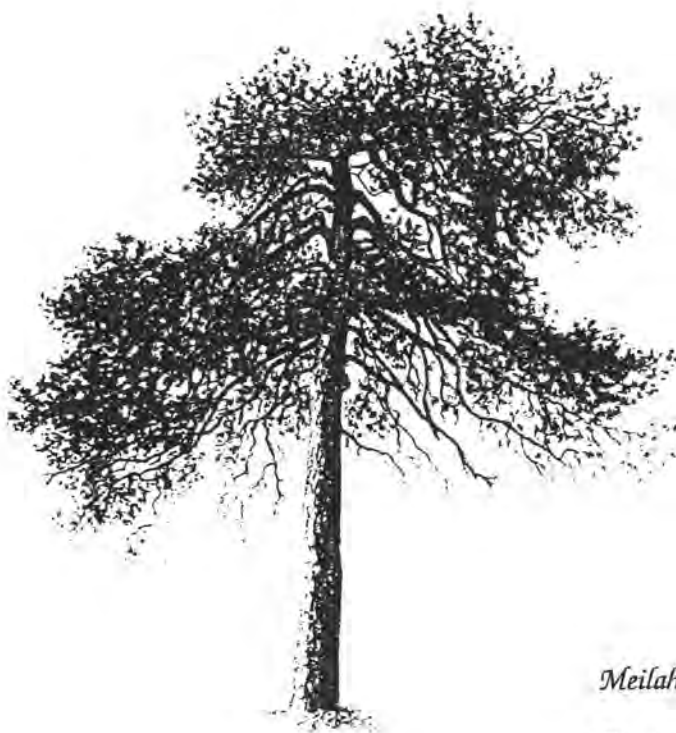
Tuomarinkylän kartanon etupuolella kasvaa komea lehmuskujanne. Varsinaisessa kartanopuistossa kasvaa Kaupunginmuseon restaurointisuunnitelman puustoselvityksen mukaan kolme lehmusta, jotka ovat peräisin 1700-luvun loppupuolelta. Kävijän huomio kiinnittyy myös pihan perällä kasvavaan suureen valkopajuun ja muutamaan kookkaaseen tammeen. Kartanopuisto on perustettu 1790-luvulla ja aikojen saatossa sitä on muokannut mm. Jakob Kavaleff istutuksillaan. Yksi Kavaleffin istutuksista on mahdollisesti myös Tuomarinkylän keskuskumpareen käärmeukuusi, joka on nykyään rauhoitettu luonnonmuistomerkkinä.

Tullisaaren kartanon tila on 1500-luvulta ja itse puisto on perustettu 1790-luvulla. Puistossa on runsaslajinen ja suurikokoinen puusto. Kilpikaarnainen rauduskoivu, tammi sekä kaksi metsälehmusta on rauhoitettu luonnonmuistomerkkeinä. Puistossa kasvaa myös Helsingin paksuin tervaleppä (ympärysmitta 668 cm), Suomen paksuimmat metsälehmukset (ymp. 592-600 cm) ja Suomen paksuin puistolehmus (ymp. 404 cm). Osa puustosta on alkuperäistä, mm. Pyysaaren sillalta itään kasvava kookas vuorijalava.

Meilahden tilasta on mainintoja historiankirjoissa jo 1400-luvulta lähtien. Kartanopuiston puut kärsivät tuhoja elokuun myrskyssä vuonna 1890, jonka jälkeen sinne kylvettiin ja istutettiin uutta puustoa. Meilahden kartanopuiston puustoinventoinnissa puiden ikiä ei ole selvitetty, mutta vanhin puusto keskittyy kartanon edustalle ja ranta-alueen nurmikolle. Siellä kasvaa mm. suuria tammia, vaahteroita, koivuja sekä kookkaat hopeapaju ja hopeavaahtera. Varsinainen erikoisuus on kuitenkin kartanon entisen päärakennuksen edessä kasvava kyynelkoivu. Puun iän arvioidaan olevan noin 70 vuotta.

Kairaustietoja Helsingin vanhoista puista

Helmikuussa 2000 dendrokronologi Pentti Zetterberg Joensuun yliopistosta kutsuttiin määrittämään eräiden Helsingin vanhimpien puiden ikiä. Tulokset julkaistiin Dendrokronologian laboratorion ajoituseloste 181:ssä, jonka kopio on tämän raportin liitteenä (liite 2). Varsinaisia lustotutkimuksia tehtiin kolmelle männylle, jotka sijaitsevat Jollaksen Tonttuvuorella ja Meilahden muinaishauta-alueella. Zetterberg arvioi Jollaksen männyn lähteneen kasvuun viimeistään 1750-luvun puolivälissä. Meilahden männystä toinen on lähtenyt kasvuun viimeistään 1730-luvun alussa ja vanhempi 1680-luvun alussa. Kairausnäytteiden keräämiseen käytettiin vain yksi päivä, joten lisätutkimuksilla Helsingin alueelta voisi löytyä vielä 320 vuotta vanhempiakin puita.



Meilahden 320-vuotias mäntyvanhus

Piirros: Veli-Matti Väänänen

Tutkimuspäivän aikana kairattiin myös useita suurikokoisia puita, joista oli saatu tieto Vanhat puut -projektin tarinankeräyksen yhteydessä. Kustannussyistä Zetterberg arvioi niiden iän vain paikan päällä kun huomattiin, että vuodet jäivät reilusti alle kolmensadan. Ikäarviot on esitetty taulukossa 2.

Taulukko 2. Dendrokronologi Pentti Zetterbergin ikäarviot eräistä Helsingin suurista puista. Arvio laskettu kairausnäytteen vuosilustojen perusteella.

Puu	Sijainti	Ikäarvio	Ympärysmitta
Haltiamänty	Yliskylän ostoskeskus	korkeintaan 200-250 v.	246 cm
Lehtisaaren mänty	Lehdesniityntien läheisyydessä oleva rantatie	kork. 200 v.	330 cm
Vesalan Mänty	Vesala, Humikkalantien ja Muinaistutkijantien risteys	kork. 200-250 v.	298 cm
Talin tammi*	Talin kartanopiha	alle 200 v.	580 cm
Mänty	Meri-Rastila, Vartiokylänlahden rannassa	kork. 200-250 v.	273 cm

* rauhoitettu puu, kairattu Uudenmaan ympäristökeskuksen luvalla

Tarinoiden keruuta

Projektiin liittyi olennaisena osana puihin liittyvien tarinoiden ja muisteluiden kokoaminen kaupunkilaisilta. Keruu aloitettiin marraskuussa 1999 ja viimeiset ilmoitukset saapuivat tammikuussa 2000. Ilmoituksia kertyi yhteensä 63, jotka luokiteltiin seuraavasti: tarinoita 51 kpl, suuria puita 5 kpl, historiikkeja 3 kpl sekä kallioita ja kiviä 4 kpl. Osittain lyhennellyt tarinat ja muut ilmoitukset ovat luettavissa liitteestä 3. Ilmoitukset tarinoineen tallennettiin myös MapInfo -karttatietokantaan. Kartta liitteenä 4.

Saaduista tarinoista sekä tiedossa olevista suurista puista koottiin kevään ja kesän 2000 aikana kirjanen "Helsingin vanhojen puiden tarinoita", joka julkistettiin 5.9.2000. Kirjaseen saatiin sopimaan 23 tarinaa, kolme historiikkia ja viisi suurta puuta. Mukaan liitettiin lyijykynäpiirroksot tarinapuista sekä kaksi karttaa puiden löytämiseksi. Piirtäjänä toimi Veli-Matti Väänänen, taittajana Katja Särkkä ja toimittajana Helena Pietilä. Kirjanen on kooltaan 11*15 cm ja painosmäärältään 1000 kpl. Ensimmäinen painos jaettiin loppuun noin kuukaudessa.

Kesän 2000 puu- ja kartanoretket

Ympäristökeskuksen luontoretkien yhtenä teemana olivat puut. Retkien suunnittelusta vastasi ympäristökasvattaja Erkki Makkonen. Kohteita ovat Talin kartanopuisto (su 18.6 klo 21-23), Herttoniemen kartanopuisto (su 9.7 ja 20.8 klo 10) ja Tuomarin-kartanon puisto (su 13.8 klo 10), joissa vieraili myös kaupunginmuseon Rendez-Vous-projektin historiallisia henkilöitä. Talissa muinaisista asioista kertoili Topelius, Herttoniemen kartanossa Engel ja Tuomarinkartanossa retkeläiset saivat kuulla juttuja ”kyökin puolelta” paikallisen ompelijattaren kertomana. Keskustassa tutustuttiin Kaisaniemen puustoon (ke 12.7 ja 2.8 klo 18).

Yhdistysten omat eväsretket

Projektiin osallistuneet yhdistykset olivat kiinnostuneita tekemään omia eväsretkiä joko tarinapuiden tai muiden alueensa merkittävien puiden pariin. Paikan sai kukin yhdistys valita vapaasti. Retkiä järjesti mm. Vesalan pienkiinteistöyhdistys, jonka retki suuntautui alueen jättiläismännylle. Samalla julkistettiin männyn rauhoitushakemus. Oulunkylä-seura järjesti useampia retkiä Metsäntutkimuslaitoksen puututkijan opastuksella. Siltämäki-Suutarila -seuran puheenjohtaja Liisa Nordman kokosi puolestaan valokuvanäyttelyn oman alueensa puista ja liitti niihin myös runoja. Näyttely oli nähtävillä Suutarilan kirjastossa.

Helsingin kasvit -kirjojen jako

Ympäristökeskus sai jaettavakseen kulttuurikaupunkitoimiston hankkimia Helsingin kasvit -kirjoja (kirj. Arto Kurtto ja Leena Helynranta) yhteensä 185 kappaletta. Kirjoja jaettiin eväsretkiä järjestäville yhdistyksille ja projektin tapahtumiin osallistuneille kaupunkilaisille. Niitä arvottiin myös kesän luontoretkille ja Helsingin kaunein vaahtera -kisaan osallistuneiden kesken.

Kirjojen vastaanotto on ollut todella innostunutta, sillä onhan kyseessä perusteellisen kattava selvitys Helsingin kasvilajistosta: lajien ekologiasta, levittäytymishistoriasta sekä nykyisestä esiintymisestä. Kaiken tämän lisäksi kirja on erinomaista luettavaa sujuvan ja huumorintajuksen tekstinsä ansiosta.

Helsingin kaunein vaahtera -kilpailu

Kesällä 2000 järjestettiin yhdessä Helsingin luonnonsuojeluyhdistyksen kanssa leikkimielinen kilpailu kaupungin kauneimman vaahteran löytämiseksi. Vaahterahan valittiin Helsingin nimikkopuuksi vuonna 1996. Tiedote kisan alkamisesta julkaistiin 3.5.2000. Valokuvia kauniista vaahteroista otettiin vastaan heinäkuun loppuun saakka.

Elokuun 9. kokoontui valitsijaraati, jonka kokoonpano oli seuraava: Camilla v. Bonsdorff (Helsingin kaupungin ympäristökeskus), Eiri Heyno (Helsingin luonnonsuojeluyhdistys), Satu Tegel (Helsingin kaupungin rakennusvirasto), Ulla Saastamoinen (Helsingin kaupunginosayhdistysten liitto), Pentti Alanko (Dendrologian seura) ja Sanni Seppo (valokuvaaja).



Suuren vaahteran alla on tunnelmaa. Tuomariston jäsen Sanni Seppo ja tyttärensä Siiri arvioimassa Vuosaaren Airoparintien komeaa puuta.

Kuva: Satu Tegel

Raati valitsi 40:n puukuvan joukosta 12 mielenkiintoisinta, jotka kierrettiin katsomassa myös paikanpäällä. Vaahterat olivat hyvin tasaväkisiä, joten kauneimman vaahteran lisäksi myönnettiin yhdeksän kunniakirjaa muille hienoille puille. Tuomariston arvostelut on koottu taulukoihin 3 ja 4.

Kauneinta vaahteraa eli Pihlajiston ala-asteen pihassa kasvavaa puuta juhlistettiin 27.9.2000. Tilaisuuteen oli kutsuttu kaikki kisaan osallistuneet kaupunkilaiset, projektin yhteistyötahot sekä tiedotusvälineet. Tilaisuuden avajaispuheen piti Helsingin kaupunginhallituksen jäsen Minerva Krohn, jonka jälkeen nostettiin malja kaikille Helsingin kauniille puille. Kaunein vaahtera -kytlin paljasti ala-asteen 1. luokan oppilas Miia Ihalainen ja puun ilmoittajille Kai Hällstenille, Eila Solajärvelle ja Marleena Randenille annettiin Helsingin kasvit -kirjat. Kunniakirjat ja kasvikirjat yhdeksän muun vaahteran ilmoittajille jakoivat ympäristöjohtaja Pekka Kansanen ja Camilla v. Bonsdorff.

Tilaisuudessa kuultiin myös Pihlajiston koululaisten Helli Helsinkiä -laulu sekä Ilmari Tawaststjernerin säveltämä ja viululla esittämä Vaahteravalssi. Häntä säesti Kati Leivonen haitarilla. Tilaisuuden lopuksi arvottiin kaikkien kisaan osallistuneiden kesken kolme Helsingin kasvit -kirjaa. Onnelliset voittajat olivat Eeva-Liisa Haanpää, Klaus Luohio ja Marika Pylkkänen. Onnettarena toimi Minerva Krohn.

Taulukko 3. ”Helsingin kaunein vaahtera” -kisan voittajapuun saamat arvostelut.

<p>Pihlajiston vaahtera</p>	<p>Vaahtera on hyväkuntoinen, hahmokka vanha puu. Se on suuri ja komea, tarpeeksi iäkäs herättääkseen kunnioitusta. Puu on maisemallisesti erittäin merkittävä, se sijaitsee näkyvällä paikalla ylhäisessä yksinäisyydessään, näkyy moneen suuntaan, myös pääväylille, ja on siksi varmasti iloksi monille ihmisille. Koulun läheisyys antaa oman merkityksensä vaahteralle: oppilaille ja opettaville oman pihan puu on alati muuttuva mielenkiintoinen tarkkailun kohde, vanha hyvän päivän tuttu. Korkeat pinnat monen kriteerin osalta, erityisesti ulkonäöstä ja maisemamerkityksestä.</p>
------------------------------------	---

Taulukko 4. Kunniainintoja saaneiden kauniiden vaahteroiden ja yhden vaahterametsikön saamat arvostelut.

Fredrikinkadun vaahtera	Komean kokoinen ja muotoinen vaahtera. Puun merkitys kivipihassa on tärkeä hapen tuottajana sekä pölyn ja melun ehkäisijänä. Myös merkitys asukkaille korostuu, puu on lähin kosketus luontoon. Suunnittelijoille kiitokset pihan autottomuudesta
Eiran Armfeltintie 2:n vaahtera	Puulla on kaunis ja puhdaspiirteinen oksasto mutta silti persoonallinen kiemurointi. Lisäksi puu on tärkeä tunnelman luoja ja "luontolinkki"
Kaupunginpuutarhan vaahtera	Vaahtera on mäen maamerkki, monen ihmisen valokuvaama. Puu on isokokoinen, ison tilan itselleen valloittanut, ehdottomasti persoonallisista ja arvokkain vanhuutensa vuoksi.
Vuosaaren vaahtera	Puu on hyväkuntoinen, komea ulkonäöltään ja kooltaan. Harvoin puun alla kokee niin voimakkaan lehdistön tuuheuden, huminan ja suojan. On hienoa, että asukas lahjoittaa tonttinsa suurelle puulle!
Pajamäen vaahtera	Hieno esimerkki siitä, kuinka jonkin tarinan muisto elää puussa, kasvaa ja lopulta häviää puun mukana. Pisteitä ulkonäöstä, koosta ja muodosta, tarinasta ja sijainnista
Kauppiaankatu 9-11:n vaahtera	Kivikaupungin kaunismuotoinen henkireikä. Tärkeä merkki elävän luonnon olemassaolosta asfalttiviidakossa. Puun merkitys asukkaille on tärkeä, etenkin kun vaahtera on asukkaan istuttama
Kauppiaankatu 6:n vaahtera	Kauniin tarinansa ansiosta puu on hyvä esimerkki siitä, kuinka merkityksellinen luonto on kaupungissa. Eikä aina vain "kaunis" luonto vaan myös hoitamattomalle villiintyneelle olisi jätettävä sijaa. Tarina on hieno analyysi kivikaupungissa asuvan ihmisen suhteesta ikkunan takana olevaan vaahteraan. Kertoja osaa lukea puun kieltä.
Pikku Huopalahden Vihtori Vaahtera, Päiväkoti Vaahteramäen takarinne	Ihana, mielenkiintoinen vaahteravanhus, joka saa päiväkodin lasten mielikuvituksen liikkeelle. Kaunis, idyllinen ja vaihteleva ympäristö on piste i:n päälle. Huonosta kunnostaan huolimatta puu vetosi tarinallaan ja sijainnillaan.
Kumpulän vaahterarinne	Vaahterarinne on ainutlaatuinen kauneudessaan, alati muuttuva vuodenaikojen vaihtuessa. Rinne sijaitsee avoimella paikalla kaikkien ihasteltavana.

*Kauppiaankatu 9-11
pihassa kasvaa komea,
talon omistajan aikoinaan
istuttama vaahtera. Puu
sai Helsingin kaunein
vaahtera -kisassa kunnia-
maininnan.*



Kuva: Satu Tegel

Kaupunkilaisten osallistuminen ja projektin saama julkisuus

Vanhat puut –projekti on koskettanut todennäköisesti suurta määrää helsinkiläisiä. Projektin kyselyihin vastasi 77 ihmistä, osa heistä entisiä helsinkiläisiä. Tarinakirjasen ensimmäinen painos oli 1000 kappaletta ja sen loppumisen jälkeen ympäristökeskuksen asiakaspalveluun on tullut kirjasesta päivittäin kyselyjä. Asukas- ja kaupunginosa-yhdistyksiä on projektissa ollut mukana kuusi, ja heidän kauttaan projekti on vaikuttanut paikallisesti useisiin helsinkiläisiin.

Tiedotusvälineet ovat olleet projektin tapahtumista ja tuotoksista kiitettävän kiinnostuneita. Niiden kautta projektia seuranneiden ihmisten määrää on mahdoton arvioida. Etenkin 320-vuotiaan puun ja Helsingin vanhojen puiden tarinoita –kirjasen julkistaminen sai aikaan kirjoittelu- ja haastatteluaallon. Kirjoituksia on ollut Helsingin Sanomissa, Metrossa, 100 Uutislehdessä, Kirkko ja kaupunki –lehdessä sekä paikallislehdissä.

Radiohaastatteluja projektin puitteissa on annettu mm. Sävelradioon, Radio Cityyn ja Ylen aikaiseen. Alue-TV teki jutun Helsingin vanhojen puiden tarinoista ja Kaunein vaahtera –kisan palkintotilaisuudesta uutisoivat MTV:n lounasuutiset sekä TV2:n Kotimaa.Nyt -ohjelma.

Kirjallisuutta

Erkamo V. (1945): Helsingin seudun isoista puista. *Suomen Luonto*. Vuosikirja 1945-1946:58-72.

Karhu N. (1995): *Vihreät jättiläiset, Suomen paksuimmat puut*. Dendrologian seura ry. Helsinki. 221 s.

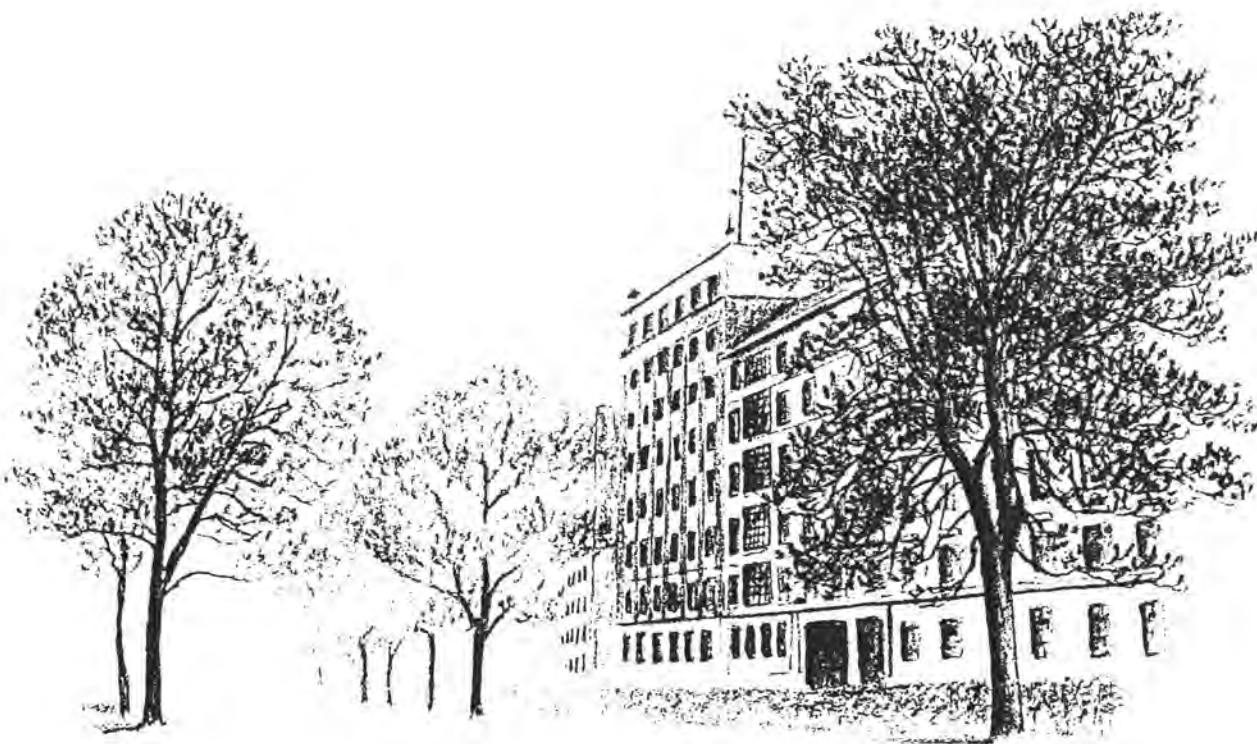
Kovalainen R. & S. Seppo (1997): *Puiden kansa*. Kustannus Pohjoinen ja Periferia Publications. Oulu. 221 s.

Kurto A. & L. Helynranta (1998): *Helsingin kasvit - kukkivilta kiviltä metsän syliin*. Helsingin kaupungin ympäristökeskus ja Yliopistopaino. 398 s.

Lehto Leevi (1988): *Elämää helsinkiläismetsissä*. Memoria 3. Helsingin kaupungin-museo. 159 s.

Linkola Martti (1959): Helsinkiläisiä jättiläisiä. *Eteläsuomalainen* 2:38-40.

Eerikäinen Tiina (1985): Pääkaupungin Perhehakuut - ratkaisu Helsingin sodanjälkeiseen polttoainepulaan, s. 146-161. Teoksessa - Rönkkö Marja-Liisa ja Tikkala Kaisu (toim.): *Narinkka*. Helsingin kaupunginmuseo. 176 s.



Hesperian hevostakanjoita.

Piirros: Veli-Matti Väänänen

VANHAT PUUT HELSINGISSÄ - JUHLAVUODEN 2000 KAMPANJA

Camilla v. Bonsdorff

1. IDEA

Helsingissä on vanhoja puita, jotka ovat nähneet Helsingin historiaa pidemmältä ajalta kuin nykyinen helsinkiläinen. Vanhat puut ja muut merkittävät luonnonmuistomerkit ovat merkinneet ihmisille eri alueille ja eri aikoina eri asioita. Joistakin on muodostunut paikan henki ja symboli.

Kaupunkiluonnosta löytyvät erilaiset luonnonmuodostelmat ja elävät virikkeet tuottavat mielikuvia ja tarinoita, joiden avulla voi nähdä asioita uudella tavalla ja myös kokea luonnon monimuotoisen merkityksen. Elävä luonto urbaanissa ympäristössä voi myös saada kaupunkilaiset kokemaan luonnon elinvoiman ja elämän jatkuvuuden. Kiireiselle ihmiselle voisi tehdä hyvää pysähtyä joskus hetkeksi ihailemaan esim. "vanhaa viisasta puuta".

2. TAVOITE

Tavoitteena on löytää merkittäviä vanhoja puita ja mahdollisesti muita luontokohteita, siirtokivilohkareita jne. eri puolelta kaupunkia joiden sijainti merkitään kartalle, Kohteen historian vaiheita ja siihen liittyviä tarinoita kerätään suoraan helsinkiläisiltä. Tavoitteena on materiaalin pohjalta luoda uusia kiinnekohtia paikallisille ihmisille osana sen paikan luonnon historiaa ja täten syventää luonnon kunnioitusta sekä pohtia ihmisen ja luonnon vuorovaikutussuhdetta eri aikakausina juuri kohteena olevalla paikalla.

3. TOTEUTUS

3.1 Syksyn 1999 aikana tehdään kartoitus

Hyödynnetään olemassa oleva luettelo eri tavalla rauhoitetuista luonnonmuistomerkeistä, mutta pääpaino liittyy uusien luontokohteiden paikallisessa hakemisessa yhdessä sen alueen asukkaiden kanssa.

3.2 Juhlavuonna 2000

Järjestetään luontokappaleen kunniaksi pieni tapahtuma, juhla tai vastaava yhdessä sen löytäjien ja ympärillä asuvien asukkaiden kanssa esim. Maailman ympäristöpäivänä 5.6 tai Helsinki-päivänä 12.6. Juhlan muoto ja sisältö räätälöidään kunkin paikan hengen mukaisesti ja eräänä kaupungin palkintona luovutetaan kulttuuripääkaupunkisäätiön puolesta Helsingin kasvit –kirja aktiivisesti mukana olleille asukkaille. Tapahtumaan voisi liittyä myös järjestetty paikallisesti opastettu luontoretki, jossa laajemmin haetaan paikan henkeä yhdessä.

4. YHTEISTYÖ

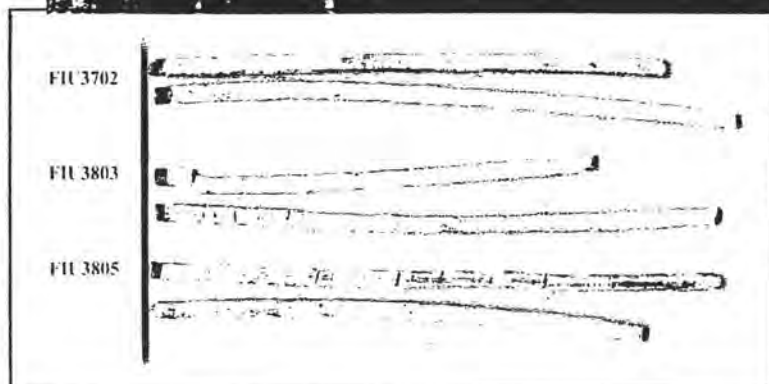
Projektia on suunniteltu yhteistyössä HKR:n luonnonhoitotoimiston sekä kaupungin museon kanssa kevästä 1999 alkaen. Lisäksi yhteistyökumppaneiksi on kutsuttu Helsingin kaupunginosayhdistysten liiton HELKA:n edustus ja sen kautta myös kaikki HELKA:n kaupungin osayhdistykset joihin on tarkoitus suoraan olla yhteydessä. Lisäksi Helsingin luonnonsuojeluyhdistys HELSY on kutsuttu mukaan yhteistyöhön. Tavoitteena on perustaa jonkinlainen verkosto tai löysähkö yhteistyö ja ideointiryhmä, jossa voitaisiin vaihtaa mielipiteitä ja ideoita ja kertoa varsinaisista löydöistä toisilleen sekä täsmentää projektin käytännön toteutusta.

5. AIKATAULU JA RAHOITUS

- projektin suunnittelu kevät 1999 lähtien
- 1.10.1999 projektikoordinaattorin palkkaus ympäristökeskuksen rahoituksella (varattu 15 000 mk)
- syksy 1999 kartoitukset ja mahdollisesti pieni esite valmiina
- vuosi 2000 joko 5.6 tai 12.6 juhlatapahtumat eri puolilla kaupunkia luonnonmuistomerkkien ääressä (rahoitus avoin)

Ympäristökeskuksesta koordinoidaan projektia ja vastuuhenkilönä on ympäristönsuojelupäällikkö Camilla v. Bonsdorff, mukana myös ympäristötarkastaja Kaarina Heikkonen, HKR:stä Pekka Engblom sekä kaupunginmuseosta Tiina Merisalo.

JOENSUUN YLIOPISTO
KARJALAN TUTKIMUSLAITOS, EKOLOGIAN OSASTO
DENDROKRONOLOGIAN LABORATORIO



*Eräiden Helsingin vanhimpien puiden iänmääritys, dendrokronologiset näytteet
FIU3702, FIU3803 ja FIU3805. Dendrokronologian laboratorion ajoituseloste 181.*

Pentti Zetterberg & Ann Claerbout

PUULUSTOAJOITUKSEN SELOSTE

N:o 181

Näytteet: FIU3702, FIU3803, FIU3805

Kohde: Kalliomänniköt Jollaksessa ja Meilahdessa

Tunnus: FIU37, FIU38

Paikka: FIU37: Jollas, FIU38: Meilahti

Kunta: Helsinki

Työn tilaaja: Helsingin kaupunki, Ympäristökeskus, Ympäristönsuojeluyksikkö

Tilaus: 16.2.2000

Näytteenotto: Pentti Zetterberg

N-lkm^o: 3/6

Näytteiden säilytys: Dendrokronologian laboratorio

Puulajianalyysi: Pentti Zetterberg

Lustomittaus: Ann Claerbout

Ajoitus: Pentti Zetterberg

N:o	Näyte	Sijainti	Sp. ²	lkm.	mean	s.d.	a.c.	m.s.	Vuodet	Pl. ³	
FIU3702X	Elävä puu	x)	1	234	62.4	31.1	.645	.304	1766-1999	1A	-
FIU3803X	Elävä puu	x)	1	260	47.1	36.0	.722	.363	1740-1999	1A	-
FIU3805X	Elävä puu	x)	1	303	55.2	34.3	.829	.221	1697-1999	1A	x2)

Huom: x) Puiden sijainti, ks. Helena Pietilä/Helsingin kaupunki Ympäristökeskus, x2) FIU3805X: keskiarvosarjaa laskettaessa kuusi ensimmäistä vuosilustoa hylättiin kasvuhäiriöiden takia. Näytteen lustosarja alkaa vuodesta 1690.

Lausunto: ks. ajoitusselosteen tekstiosa!

Joensuussa

12.4.2000

Pentti Zetterberg

Pentti Zetterberg
Dendrokronologian laboratorion esimies

Viittausohjeet: Zetterberg, P. & Claerbout, A., 2000. Eräiden Helsingin vanhimpien puiden iänmääritys, dendrokronologiset näytteet FIU3702, FIU3803 ja FIU3805. Joensuun yliopisto, Karjalan tutkimuslaitos, Ekologian osasto, Dendrokronologian laboratorio, ajoitusseoste 181:1-7.

Yhteystiedot: Joensuun yliopisto Karjalan tutkimuslaitos Ekologian os. Dendrokronologian laboratorio, PL 111, 80101 JOENSUU.
Sähköposti: pentti.zetterberg@joensuu.fi

Yläviitteet:

- 0: näytelukumäärä runkoa/erillisiä näytteitä.
1: s. = seinä, hk. = hirsikerta alhaalta lukien.
2: puulajit, 1 = mänty (Pinus sylvestris), 2 = kuusi (Picea abies), 3 = tammi (Quercus robur).
3: näytteen pinta, 1 = kaarna, 2 = alkuperäinen, 3 = mantopuu (pintapuu), 4 = sydänpuu,
A = kesäpuu (myöhäispuu), B = kevätpuu (varhaispuu)
4: mikäli puun alkuperäinen pinta puuttuu, annetaan kaatovuosi arvioidun puuttuvan lustomäärän mukaan luettuna.

ERÄIDEN HELSINGIN VANHIMPIEN PUIDEN IÄNMÄÄRITYS, DENDROKRONOLOGISET NÄYTTEET FIU3702, FIU3803 JA FIU3805. DENDROKRONOLOGIAN LABORATORION AJOITUSSELOSTE 181.

Pentti Zetterberg & Ann Claerbout

Helsingin kaupungin alueen vanhimpien elävien puiden iästä ei ole olemassa tarkkoja tietoja. Kaupungin 450-juhlavuoteen liittyen haluttiin selvittää, löytyisikö alueelta puita, jotka olisivat eläneet koko kaupungin historian ajan. Eri lähteistä koottiin tietoja mahdollisesti vanhimpien puiden sijaintipaikoista. Tietojen kokoamisen suoritti Helena Pietilä Helsingin kaupungin Ympäristökeskuksesta. Helmikuussa 2000 suoritetulla dendrokronologiseen iänmäärittämiseen kuuluvalla maastokierroksella kyseisiä kohteita käytiin läpi, sekä koottiin 15 kairausnäytteen tutkimusaineisto iänmäärittämistä varten. Iänmäärittämistutkimuksen on suorittanut Joensuun yliopiston Dendrokronologian laboratorio Helsingin kaupungin Ympäristökeskuksen toimeksiannosta. Tutkimuksen tulokset raportoidaan 'Dendrokronologian laboratorion ajoitusselostet' -sarjassa numerolla 181.

Aineisto ja menetelmät

Näytteiksi dendrokronologista tutkimusta varten rungoista kairattiin 50-150 cm korkeudelta lastu, josta vuosilustojen perusteella puun ikä on määritettävissä. Kairausnäytteestä tehtiin jo maastossa arviolaskenta summittaisen iän selvittämiseksi. Näin läpikäytiin kaikkiaan 12 puuyksilöä eri kohteissa. Arviolaskennan perusteella kaikkein vanhimmiksi todetut puuyksilöt valittiin varsinaisiksi tutkimuskohteiksi, joista kairattiin myös toinen kairausnäyte tutkimusta varten.

Varsinaiseen iänmäärittämistutkimukseen valittiin puita kahdelta tutkimusalueelta: Tonttuvuoren alue Helsingin Jollaksessa (kuva 1), sekä ns. muinaishaudan alue Meilahdessa (kuva 2). Näytteenottokohdat valittiin siten, että näytteisiin tulivat mukaan lustot alkuperäisestä kuorenlaisesta pinnasta lähtien ja mahdollisimman lähelle ydintä. Näytteiden valinnan sekä varsinaisen näytteenoton suoritti Dendrokronologian laboratorion tutkija Pentti Zetterberg 17.2.2000 Helena Pietilän huolehtiessa tutkimuskohteiden tarkemmasta dokumentoinnista ja myöhemmästä merkinnästä.

Näytteet käsiteltiin ja mitattiin Dendrokronologian laboratoriossa alkukevällä 2000. Kaikki varsinaiseen tutkimukseen valitut puut ovat mäntyä (*Pinus sylvestris* L.). Näytteiden elinajan tarkassa määrittämisessä käytettiin useita Dendrokronologian laboratoriossa laadittuja eteläisen Suomen pitkiä männyn vuosilustokalentereita, joihin näytteiden lustosarjat rinnastettiin. Dendrokronologisista tutkimusmenetelmistä tarkemmin ks. esim. Zetterberg 1991 ja 1999a.

Ajoitustulokset

Molemmat tutkimusalueet ovat karuja kalliomänniköitä, joilla puut kasvavat enemmän tai vähemmän kituen. Kasvupaikoilla on puutetta sekä ravinteista, että myöskin vedestä kuivina kesinä. Näistä syistä puiden vuotuinen kasvu on yleensä vähäistä ja pienikokoisenkin puun ikä saattaa olla korkea. Tällaisilla kasvupaikoilla kasvu saattaa olla jopa niin vähäistä, että vuosilusto ei muodostu normaaliin tapaan kaikkialle runkoon. Tällöin syntyy ns. epätäydellinen vuosilusto, joka voi puuttua kairausnäytteestä. Puhutaankin ns. puuttuvista vuosilustoista. Kitukasvuisen puun lustosarjasta voi puuttua useitakin vuosilustoja, poikkeustapauksessa jopa kymmeniä lustoja puuttuu sarjasta, vaikka puu on elävä. Tämän takia hidaskasvuilla puilla ei tarkkaa ikää voida saada pelkästään laskemalla näytteestä vuosilustojen lukumäärä. Tarkan iän selvittämiseksi näytteen lustosarja on sen sijaan voitava rinnastaa dendrokronologisin menetelmin luotettaviin referenssisarjoihin. Näiden rinnastusten perusteella on tutkittavaan sarjaan tehtävä mahdolliset puuttuvien vuosilustojen lisäykset. Vaikka tässä tutkimuksessa alunperin oli tarkoitus vain laskemalla selvittää puiden minimi-ikä, päädyttiin suuremman tarkkuuden saavuttamiseksi tutkimuksessa varsinaisen dendrokronologisen ajoituksen suorittamiseen. Dendrokronologinen rinnastus, ns. ristiinajoitus, edellyttää vuosilustoanalyysiä eli vuosilustojen paksuuden mittausta suurella tarkkuudella.

Tiedot näytteiden vuosilustoanalyysin tuloksista on annettu tämän ajoituselosteen taulukko-osassa sivulla 2. Taulukon sarakkeessa 'lkm.' on annettu mitattujen vuosilustojen lukumäärä, seuraavassa sarakkeessa oikealle ('mean') on annettu lustojen keskipaksuus millimetrin sadasosina, edelleen seuraavissa sarakkeissa lustosarjan keskihajonta ('s.d.'), 1-asteen autokorrelaatio ('a.c.') sekä lustosarjan vaihtelevuutta kuvaava tunnusluku 'keskiherkkyys' ('m.s. = mean sensitivity'). Näytteestä mitatun lustosarjan ajoitus annetaan sarakkeessa 'vuodet'.

Kaikki tutkimusaineiston kuusi näytettä voitiin tarkkaan ajoittaa. Varsinaiset lustosarjojen ajoitustulokset on annettu tämän ajoituselosteen taulukko-osassa. Taulukosta nähdään, että kyseiset puut ovat aloittaneet kasvunsa aikavälillä 1600-luvun lopulta 1700-luvun puoliväliin. Niitä voidaan siten käyttää myös kasvuolosuhteiden vaihtelun ja ilmaston historian tutkimuksiin 1600-luvun lopulta lähtien (ks. esim. Zetterberg 1997 ja 1999b).

Jollas, Tonttuvuori: näytepuu FIU3702

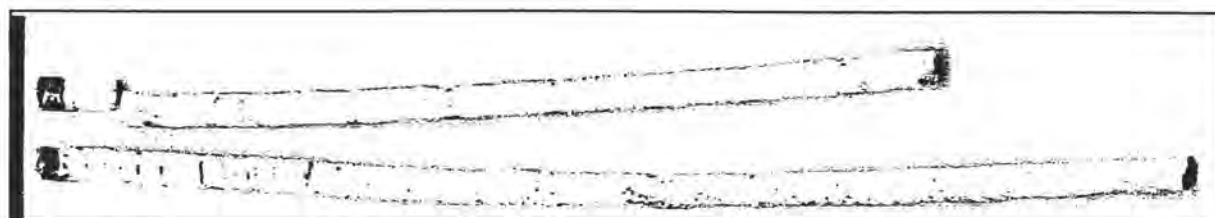
Kairausnäytteet on esitetty kuvassa 3. Dendrokronologisen ajoituksen mukaan näissä kahdessa näytteessä on vuosilustoja 234 (A) ja 218 (B) kpl. Näytteiden lustosarjat alkavat vastaavasti vuosista 1766 ja 1782. Dendrokronologisen ajoituksen perusteella todettiin, että näytteestä FIU3702A puuttuu vuoden 1955 lusto kokonaan, kun taas B-näytteessä yksi lusto 1990-luvun alusta on jäänyt muodostumatta näytteenottokohdassa. Koska näytteet on otettu noin 1.0-1.5 metrin korkeudelta rungon tyvestä, täytyy näin saatuun ns. kairauskorkeusikänsä lisätä vuosia sen mukaan kuinka kauan kyseiseltä puulta on kestänyt saavuttaa pituus, josta näytteet kairattiin. Karulla kasvupaikalla tähän voidaan arvioida kuluvan vähintään 10 vuotta. Puu on siis lähtenyt kasvuun viimeistään 1750-luvun puolivälissä.



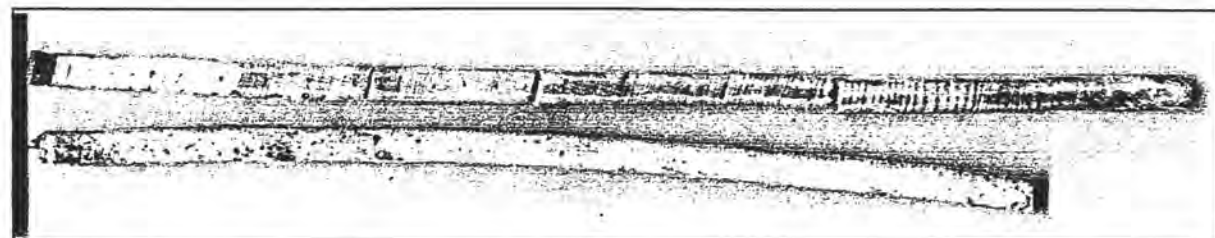
Kuva 3. Dendrokronologiset kairausnäytteet FIU3703A ja -B, Helsinki Jollas, Tonttuvatien kalliomännikkö.

Meilahti, muinaishaudan alue: näytepuut FIU3803 ja FIU3805

Kahden näytepuun kairauslastut on esitetty kuvissa 4 ja 5. Dendrokronologisen ajoituksen mukaan näytepuun FIU3803:n näytteissä on vuosilustoja 259 (A) ja 260 (B) kpl (kuva 4). Näytteiden lustosarjat alkavat vastaavasti vuosista 1741 ja 1740. Tarkan ajoituksen perusteella todettiin, että näytteestä FIU3803A puuttuu kahden vuoden lusto 1970-luvun alusta kokonaan, näytteessä B nämä sen sijaan ovat muodostuneina. Koska näytteet on otettu noin 1.0-1.5 metrin korkeudelta rungon tyvestä, täytyy näin saatuun ns. kairauskorkeusikään lisätä vuosia sen mukaan kuinka kauan kyseiseltä puulta on kestänyt saavuttaa pituus, josta näytteet kairattiin. Karulla kasvupaikalla tähän voidaan arvioida kuluvan vähintään 10 vuotta. Puu on siis lähtenyt kasvuun viimeistään 1730-luvun alussa.



Kuva 4. Dendrokronologiset kairausnäytteet FIU3803A ja -B, Helsinki Meilahti, ns. muinaishaudan alueen kalliomännikkö.



Kuva 5. Dendrokronologiset kairausnäytteet FIU3805A ja -B, Helsinki Meilahti, ns. muinaishaudan alueen kalliomännikkö.

Dendrokronologisen ajoituksen mukaan näytepuu FIU3805:n kahdessa näytteessä on vuosilustoja 309 (A) ja 303 (B) kpl. Näytteiden lustosarjat alkavat vastaavasti vuosista 1690 ja 1697. Näyte B on kairattu eri kohdasta runkoa, minkä takia sen lustosarja alkaa seitsemän vuotta myöhemmin. Tarkan ajoituksen perusteella todettiin, että näytteestä FIU3805A puuttuu vuoden 1950 lusto kokonaan, näytteessä B kyseinen lusto sen sijaan esiintyy. Koska näytteet on otettu noin 1.0-1.5 metrin korkeudelta rungon tyvestä, täytyy näin saatuun ns. kairauskorkeusikänsä lisätä vuosia sen mukaan kuinka kauan kyseiseltä puulta on kestänyt saavuttaa pituus, josta näytteet kairattiin. Karulla kasvupaikalla tähän voidaan arvioida kuluvan vähintään 10 vuotta. Puu on siis lähtenyt kasvuun viimeistään 1680-luvun alussa ja on näin ollen 320-vuotiaana koko tämän pienen aineiston vanhin puuyksilö. Samalla näytepuu FIU3805 on säilyttänyt vuosilustoissaan ainutlaatuisia tietoja ilmaston ja kasvuolosuhteiden vaihtelusta Helsingin seudulla jo 320 vuoden takaa, aina 1690-luvun suurista kuolonvuosista saakka.

Kirjallisuus:

Zetterberg, P. (1991). Dendrochronological dating in Finland. *Journal of the European Study Group on Physical, Chemical, Mathematical and Biological Techniques Applied to Archaeology* 36: 261-267.

Zetterberg, P. (1997). Laajavuoren männyn historia. Teoksessa (Nummela, I. toim.): *Jyväskylän kirja, katsauksia kaupunkielämän vaiheisiin 1940-luvulta 1990-luvulle*, pp. 364-365. Gummerus Oy, Jyväskylä.

Zetterberg, P. (1999a). Dendrokronologia historiallisen ajan arkeologiassa. *Museoviraston Rakennushistorian osaston julkaisuja* 20:61-63.

Zetterberg, P. (1999b). Espoon vanhan kirkon ikä - hirsien vuosilustot ajoittavat kivikirkon ja tuovat tietoa keskiajasta (Dateringen av Esbo gamla kyrka - trädets årsringar daterar kyrkan och förmedlar kunskap om medeltiden). Teoksessa Leino, A., Ropponen, L., Lindholm, D. ja Perkko, M. (toim): *Välähdyksiä keskiajasta - Espoo keskiajalla ja uuden ajan taitteessa (Glimtar ur medeltiden - Esbo under medeltiden och i början av Vasatiden)*, Espoon kaupunginmuseon tutkimuksia (Esbo stadsmuseums forskningsserie) 6: 92-112 + append.

Projektiin saapuneet ilmoitukset luokiteltuna historiikkeihin, suuriin puihin, kallioihin ja kiviin sekä tarinoihin. Ilmoitusten numerointi viittaa liitteen 4 kartan numerointiin.

Historiikit:

NRO	KOHDE	ILMOITTAJA	ILMOITUS
1	Malminkartanon puistopuut	Kaari Martin	Kaari Martin kertoo Malminkartanon ympäristöstä löytyvän runsaasti suuria ja vanhoja puita mm. vuorijalavia, tammia, saarnia ja vaahteroita. Yksi vuorijalavista on päässyt Niilo Karhun Vihreitä jättiläisiä -kirjaan ympärysmitalla 470 cm (30 cm:ssa). Korkeutta puulla on 22 m. Puita voi ihailia kartanoa ympäröivässä Kaarelan puistossa sekä entisessä yliopiston arboretumissa. Malminkartanosta on tekeillä myös kattava historiikki, jota kirjoittaa Risto Kautto.
3	Hauhon talon pihapuut Hauhontie, Vallila.	Hannele Virkkunen	Hannele Virkkunen kertoo Vallilassa sijaitsevasta Asunto Oy Hauhosta ja sen vaiheista kertovasta juhkakirjasta. Talo on rakennettu 20-luvulla ja sen on suunnitellut arkkitehti Aarne Välikangas. Talon yhteydessä oleva piha on todennäköisesti syntynyt, kun asukkaat ovat taloon muuttaessaan saaneet istuttaa sinne puun. Pihassa on ainakin hevoskastanjia, saarnia, hopeapajuja ja tammia. Virkkunen on asunut talossa lapsuutensa. Hän muistaa pihan turvallisena keitaana lapsille, jonka puissa on leikitty ja kiipeily paljon.
4	Vanhan puun historiikki Pitäjänmäen peruskoulu	Rehtori Hilikka Jurvajoki	Rehtori Hilikka Jurvajoki kertoo kuinka koulun läheltä jouduttiin kaatamaan suuri mänty vuonna 1998. Oppilaat ja opettajakunta rakensivat koulun 75-vuotisjuhlan mäntyaiheen ympärille. Tuotoksena syntyi mm. männyn elämänkaaresta kertova näytelmä sekä selvitys koulun historiasta männyn vuosirekisterinä tarkasteltuna.

Kalliot ja kivet:

NRO	KOHDE	ILMOITTAJA	ILMOITUS
43	Kalkkikallio Kehä III:n ja Kalkkivuorentien välissä	Ilkka Uotila	Kalkkivaikutteiset lounaisrinteet kasvillisuudeltaan arvokkaat (esim. lehtosinijuuri, ärviä, lehtokuusama, sinivuokko). Kallion yläosissa suuria siirtolohkaremuodostelmia sekä luola. Kallion laella suopainanteessa on ruohokanukan eräs harvoista mantereisistä esiintymistä. Kalkkikallio on ollut puistolalaisten koulujen syys- ja kevätretkikohde. Kallio on puistolalaisten käytössä, vaikka sijaitseekin Vantaan puolella.
44	Muistokivi Puistolantori	Ilkka Uotila	Reino Helismaan muistokivi, Viipurin rapakivialueelta viimeisimmän jääkauden loppuaikoina jäälohkareessa ajautunut siirtolohkare. Tuotu Puistolaan Vuosaaresta. Muistomerkki on paljastettu 1987.
45	Siirtolohkare Ripetien päässä, Tapanila	Ilkka Uotila	Suuri siirtokivilohkare, samaa alkuperää kuin Reino Helismaan muistokivi (katso kohde 44).
46	Muinairanta Jakomäen-kallio	Ilkka Uotila	Kallion korkeimmalla kohdalla näyttävä Yoldiameri-vaiheen rantakivikko (pirunpelto).

Suuret puut:

NRO	KOHDE	ILMOITTAJA	ILMOITUS
15	Vesalan mänty Mellunmäentien ja Humikkalan-tien risteuksen metsikössä	Kalevi Salo	Puu on aikoinaan kuulunut Suonion omistaman tilan metsiin, mutta on nykyisin Helsingin kaupungin alueella. Siitä aiempi nimitys "Suonion mänty". Suonio on pitänyt kettutarhaa tilallaan 1940-luvulla. Puun ympärysmitta 298 cm.
34	Lehtisaaren mänty Lehdesniityntien rantapuistikko lähellä rantaa.	Erkki Alho	Muutimme Lehtisaareen v. 1967. Pian totesin, että saaren rannoilla kasvoi vanhoja, kilpikaarnaisia petäjiä. Niitä oli toistakymmentä vielä tuolloin. Sittemmin suurin osa on kuollut ja monet kaatuneet tai kaadettu, mutta osa on tänäänkin pystyssä keloina. Yksi puu on ylitse muiden. Mittasin sen ympärysmittan v. -69. Tänään mittasin sen uudelleen ja mitta oli kasvanut 10 cm:llä ja oli 330 cm. Seurasaassa oli erään hongan vieressä rauhoituskyltti jossa sanottiin, että siinä oli Helsingin paksuin mänty ja mainittiin ympärysmittaksi (muistaakseni) jotain 280 cm. Ei ollut silloin, eikä ole nyt!
57	Meri-Rastilan mänty	Marko Laitinen	Kuljetaan Vuosaaren sillalta kävelytieltä rannan myötäisesti lounaaseen, puu sijaitsee metsään tultua toisessa risteyksessä. Ilmoittaja löytänyt puun ulkoiluretkillään. Puun ympärysmitta 273 cm.
58	Meri-Rastilan tammi	Helena Pietilä	Vuosaaren sillan jälkeen oikealla kallion päällä valtava tammi. Puun ymp.mitta 316 cm.
59	Oulunkylän mänty Teininmäki 4-6	Arto Salmela	Vanha mänty säästy pihapuuna rivitalojen välissä, kun arkkitehti/asukkaat halusivat sen säilyttää. Puun ymp.mitta 302 cm.

Tarinat:

NRO	KOHDE	ILMOITTAJA	ILMOITUS
2	Omenapuu Eteläisen rautatienkadun ja Fredrikinkadun risteys	Nimimerkki E.K.	Olin matkalla Pohjoisen rautatienkadun varrella sijaitsevaan ravintolaan taksilla v. 1967 erään nuoren neidin kanssa. Fredrikinkadun ja Eteläisen rautatienkadun risteyksessä sijaitsi silloin omenapuu, jonka hedelmän kurotimme taksinikkunasta syötäväksemme. Tällä omenalla oli romanttista taikaa, sillä toisen puoliskon syöneestä neidistä tuli myöhemmin rouvani. Vaikka liitto on päätynyt, on puu edelleen muistoissani.
5	Paavalin kirkon mänty Vallilan siirtola-putarhan ja Paavalin kirkon välisessä puistikossa	Elsa Tamminen	Olen kertonut männyn tarinaa siitä ohi kulkiessamme lapsilleni ja edelleen heidän lapsilleen. Tämä erikoisenmuotoinen mänty sai sodanaikana latvaansa osuman, jonka seurauksena kaksi jäljelle jäänyttä oksaa kuivuivat ja kurottuivat kohti Paavalin kirkkoa kuin apua pyytäen. Puutarhassani minulla on myös vanha puu, nimittäin vuonna 1932 istutettu omenapuu joka tuottaa edelleen runsaasti satoa!
6	Valtimontien kuusi Valtimontien puisto	Nimimerkki R.K.	Valtimontien puistossa, Koskelan vaunuhallien läheisyydessä kasvaa suurikokoinen kuusi (ymp.mitta 203 cm). Olen seurannut puun elämää 20-30 vuotta ja ottanut siitä myös useita kuvia. Välillä käyn halailemassakin puuta koiranlenkkeilytyksen lomassa.
7	Lehmus Vesilinnan katu	Inkeri Sokkanen	Lastentarhanopettaja istuttanut puun aikoinaan

8	Lestimäen männyt Suutarilantien ja Vanhan Suutarinkyläntien risteys, Siltämäki.	Liisa Nordman	Suutarilantien ja Vanhan Suutarinkyläntien risteyksessä sijaitsevilla Lestimäellä on mielenkiintoinen historia. Se toimi 1700-luvulla mestauspaikkana, jossa suurrikolliset päättivät päivänsä joko pyövelin kirveestä tai polttoroviolla. Lestimäen pohjoispäässä on 1800-luvun puolelta jäljellä komea mänty. Tämä, samoin kuin vähän alempana mäellä kasvava toinen mänty, pysyivät pystyssä elokuun myrskyssä vuonna 1890, vaikka paljon puita kaatuikin. Kaatuneista puista rakennettiin mälle Edla Markelinin talo, joka toimi eräänlaisena "kulttuurikeskuksena". Sen alakerrassa oli leipomo ja talossa vierailivat kiertävät maallikkosaarnaajat, taiteilijat ja muusikot. Tunnetuimpia olivat taiteilija Oiva Helenius ja koko kansan Georg "Molli-Jori" Malmsten sekä säveltäjä Arvo Koskimaa.
16	Kaksilatvainen kuusi Pallomäentie	Liisa Nordman	Helsingin pitäjän entisen kunnalliskodin mielisairaalan pihalla Pallomäentien puolella on erikoisen näköinen kaksilatvainen kuusi, liekö 1800-luvun puolelta. Rakennuksessa on ollut myös pitäjän lastenkoti. Kuusi nähnyt monenlaisia elämäntilanteita.
17	Tammi Siltämäen alasteen takana	Liisa Nordman	Puutalo torneineen on vuodelta 1890 ja siinä on asunut mm. lasitaiteilijana tunnettu Yrjö Rosola. Rosola oli Rosvallin sukua. Rosolan isä oli puuseppä, talo lienee hänen rakentamansa. Puun lähetyksillä on ollut myös seppä Rosvallin (Rosolan isän veli) paja. Tammi on siis kuullut jos jonkinlaista kilkatusta.
18	Koivukuja Olkilyhteentie	Liisa Nordman	Puut on istuttanut läheisen tilan isäntä August Björkwall v. 1928. Sinä vuonna talvi on ollut hyvin leuto ja puut on istutettu tammikuussa. Olen nähnyt kuvan, jossa miehet ovat lyhythaisilla paidoilla kyseisenä ajankohtana. Viereinen kukkapelto on ollut metsää vielä 1920-luvun lopulla ja koivukuja on johtanut tilalle. Olkilyhteentie (ent. Olkitie) on saanut asutuksensa 1950-luvun ja 1960-luvun taitteessa, jolloin siitä jaettiin rintamamiehille tontteja.
9	Snellmanin lehmus Nervanderinkatu 13	Liisa-Maija Tolonen-Pirhonen	Museoviraston paikalla sijaitsi aiemmin Suomalainen yhteiskoulu. Viraston takapihalla kukoistaa edelleen komea lehmus, joka siirrettiin sinne Yrjönkadulta vuonna 1937 yhteiskoulun muuton myötä. Puuta kutsuttiin Snellmanin puuksi, sillä Yrjönkadun koulu sijaitsi samalla paikalla, jolla J.V. Snellman oli aiemmin asunut. Puu loi tunnelmaa koulunpihaan eikä siinä kiipeily. Mieleeni on jäänyt myös näky luonnontiedon opettajastamme Hilja "Hissu" Grönblumista, joka pesi kerran koulun jälkeen puun alla oravankalloa! Ilmoittaja on aloittanut koulunsa jo Yrjönkadulla. Puu ehkä Snellmanin istuttama.
10	Hesperian hevoskastanjat	Nimimerkki L.L.	Ilmoittajan isoisän kertomaa: kun Mehiläinen on rakennettu 1932, todennäköisesti Kiina suurlähetystönsä välityksellä on lahjoittanut hevoskastanjan taimet
11	Pihapuita Lauttasaaressa Pohjoiskaari 6	Pietari Maaranniitty	Olen asunut lapsena Pohjoiskaari 6:ssa Lauttasaaressa. Pihassamme kasvavien pihlajan ja tuomen kukkimista odotettiin aina hartaasti ja tuomen tuoksu levisi keväisin koko taloon. Puut ovat noin 80 vuotta vanhoja. Lähiranta kuului myös leikkipaikkoihimme, ja siellä kasvoi kilpikaarnaisia mäntyjä. Puut olivat hyvin tärkeitä: leikkipaikkoja, "Tarzan"-majojen rakennuspaikkoja (kunnes joku "tyhmä poliisi" käski purkaa ne...), Tarzan-köysien sijoituspaikkoja, pakopaikkoja (kun naapurin tyhmä piski ajoi meitä takaa vain siksi että olimme istuttaneet herneitä niiden kukkapenkkiin...). En voisi kuvitella lapsuutta ilman puita. Pihamme valtava koivu oli mielestäni juuri se Topeliuksen "Koivu ja tähti", varsinkin kun Sirius tai Venus osuivat sen ylle.

			<p>Tänä päivänä rannikon tanakoiden mäntyjen syvä humina myrskypäivänä tuottaa minulle mielihyvää muistojen muodossa. On kiva käydä katsomassa onko Lehtisaaren suuri mänty, se jossa on syvälle puuhun kasvaneet rautarenkaat, yhä elossa. Sitä vertaa elämäänsä puiden elämään. On lohdutonta katsella puuvanhuksia, jotka ovat kaatuneet ja joiden tilalle ei ikinä (luultavasti) kasva vastaavia.</p> <p>Minulle on kerrottu, että metsä on pelottava, kammottava paikka. Minulle se on henkireikä. Minä en usko, kuten isoäitini, että Skrattikärrin puron solinassa piilee pienten, hyvätahtoisten neitosten nauru, tai että puiden huminassa piilee tärkeä viesti. Mutta minä tunnen samoin, minä kunnioitan ja rakastan puita, metsää. Viekkä minulta puut, ja minä kuolen henkisesti.</p>
12	Päijänteentien vaahtera Päijänteentie 29	Kerttu Kahilainen	<p>"Jos haluat olla onnellinen koko elämäsi, istuta puu", sanoo kiinalainen sananlasku. Minä olen istuttanut puun ja ainakin sillä hetkellä olin onnellinen. Tämä tapahtui kesällä 1941, ennen jatkosodan alkamista. Olin silloin 8-vuotias ja perheemme asui Vallilassa. 'Meidän talon' ja 'Kallentalon' erotti porttikäytävässä ollut punainen säleaita. Aidan raon edessä, meidän pihamme puolella sinnitteli n. 30 senttinen pirteä vaahteran alku. Säälin sitä kovasti, kun sillä ei ollut siinä elinmahdollisuuksia kasvaa puuksi. Otin pienen puutarhalapioni, kaivoin taimen ylös ja istutin sen 'pihlajan turvaan' (liian lähelle pihlajaa). Vaahtera alkoi kasvaa ja kukoistaa mutta pihlajaparka joutui kasvamaan vinoon!</p> <p>Muuttaessamme talosta pois minä vuodatoin karvaita kyyneliä hyvästellessäni rakkaan vaahterani ja toivotin sille pitkää ikää. Sen jälkeen olen melkein joka vuosi käynyt sydän pamppaillen katsomassa onko puuni vielä paikallaan. Se on -toivottavasti vielä pitkään!</p>
13	Herttoniemen männyt	Katri Salminen	<p>Herttoniemen siirtolapuutarhan ja metroradan välissä kasvaa kolme mäntyä. Puut ovat seisoneet kumpareellaan jo ennen sotia, kestäneet pommitukset ja metronkin rakentamisen. Kumpareella oli aikoinaan myös pieni kahvila Maja, jossa levähdettiin sunnuntaikävelyillä Kulosaaresta Herttoniemeeseen ja jopa Viikkiin. Petäjät ovat kauniita maamerkkejä ja tuovat minulle aina nuoruusvuodet mieleen..</p>
14	Bulevardin vaahterat Yrjönkadun ja Bulevardin kulmassa, vastapäätä Vanhaa kirkkopuistoa	Elina Halttunen-Salosaari	<p>Kävin 40-luvulla nk. Yrjönkadun tyttökoulua (Helsingin II suomalaisen tyttökoulu), joka oli Vanhan kirkon puistoa vastapäätä. Piirustuksenopettajamme oli Ilmari Pimiä, Tulenkantajiin lukeutuva runoilija (1897-1989). Kun syksy tuli ja ruska värjäsi Bulevardin vaahterat, toisessa kerroksessa olevan luokkahuoneen ikkunat muuttuivat eläviksi taideteoksiksi. Tyttöjen piirtäessä ujo vanhapoika istui tiukasti pöytänsä äärellä, edessään paperi ja kädessään kynä, joka ajoittain näytti lentävän paperilla ja välillä taas olevan täysin työttömänä. Silloin tällöin hän vilkaisi ikkunaan, pureskeli kynsiään, tarttui taas kynään ja alkoi kiihkeästi kirjoittaa. Muu maailma tuntui kadonneen ympäriltä. Silloin jo ymmärsin: nyt syntyy runoa. Jonkun kerran hän vei meidät Vanhan kirkon puistoon piirtämään suurien vanhojen puiden runkoja.</p>
19	Ainan hopeapoppeli Vehkalahdentien ja Korkeakoskenkujan risteys, Vartioharju.	Pirkko Nyman	<p>Minulla oli ilo kulkea hetken aikaa mieheni vanhempien tuttavaperheen, Aina Virlan (s. 1899) ja Kaarlo Virlan (s. 1900) kanssa. Aina oli edellisen miehensä kanssa ostanut Vartiokylästä tontin v. 1938, johon he alkoivat rakentaa omakotitaloa. Kohta tontin ostamisen jälkeen Aina istutti poppelin. Talo jäi vähän keskeneräiseksi, kun Ainan mies kuoli v.1942. Rakennus valmistui talkoovoimin uuden avioliiton myötä. Siihen aikaan melkein kaikki Vartiokylän talot rakennettiin talkoilla.</p>

			<p>Rouva Virla oli ahkera puutarhan hoitaja. Vaikka hän teki raskasta työtä Wärtsilän tehtaalla, jaksoi hän iltaisin kasvattaa ja hoitaa puutarhassaan kukkia. Lauantaisin Aina kävi Hakaniementorilla myymässä kukkia. Hän oli varmasti tuttu näky monelle toriasiakkaalle istuessaan kukkakimppu kädessään ja tarjoten sitä ohikulkijoille ostettavaksi. Vartiokylän hopeapoppeli seisoo edelleen mahtavana. Kun Aina kuoli 97-vuotiaana, laitoimme haudalla kukkakimpun viereen vihkon hopeapoppelin oksia. Puun ymp. mitta 425 cm (n. 50 cm korkeudessa).</p>
20	Oskelantie 5:n kuuset ja hopeapaju	Irma Suksi	<p>Muutin Oskelantie 5:n taloon 18 vuotta sitten rakastuttuani vanhoihin kuusiin talon edessä. Tämä tapahtui viedessäni aikoinani tytärtäni Tonttulan lastentarhaan tästä editse. Kuusista lähti uskomattoman ihana pihkan tuoksu, ja ne tuntuivat satuolentoilta. Kuusi ei kuulu varsinaisiin suosikkipuuhini, mutta kaupungissa jokainen puu on arvokas. Nämä puut ovat osa vanhan puutarhurin kuusialta.</p> <p>Ovatko uudet sukupolvet, mukaan lukien Koijärven sukupolvi, menettäneet mielenkiintonsa kaupunkipuuden suojelemaan? Ainoa, jonka olen kuullut uhanneen kytkä itsensä ketjuin puuhun Helsingissä, on oma v. 1918 syntynyt äitini kuultuaan, että hänen ikkunansa edessä kasvava vanha hopeapaju halutaan kaataa. Luulen, että puuta ei kehdattu hänen takiaan kaataa. Toivon pitkää ikää molemmille!</p>
21	Koivuja Laajasuontie 10, Haaga	Irma Suksi	<p>Taloon 50-luvulla muuttanut nuoripari oli istuttanut pihaan omalla kustannuksellaan koivuja. Miehen kuoltua 1990-luvulla kaksi tervettä ja vehmasta koivua oli kaadettu yhden asukkaansa allergiaan vedoten.</p>
22	Steniuksentien mänty	Irma Suksi	<p>"Jokaisesta puusta Haagassa on tapeltu, tästäkin". Puu kasvaa keskellä jalkakäytävää Steniuksentiellä.</p>
23	Lehtikuusia Mannerheimintien ja Kiskon-tien risteys.	Annukka Norta	<p>Puut ovat harvinaisen korkeita ja etenkin syksyllä rinne on hieno kun keltaiset neulaset peittävät sen. Talvella käpyoksat ilahduttavat grafiikallaan. En tiedä pitääkö juttu paikkansa, että Topelius on puut istuttanut. Kuulin siitä portaita neulasista siivoavalta talonmiehen rouvalta, joka puuskahti: -Saisivat kaataa pois, mutta eihän se käy kun ne on Topeliuksen istuttamia. Toivottavasti ei käykään.</p>
24	Neljännän linjan vaahtera Neljäs linja 12, sisäpiha	Eino Räisänen	<p>Asuin lapsuudessani, 1920-luvulla, Neljännän linjan varrella. Pihamaalla, puutalon varjossa kasvoi vaahtera. Me tapasimme istua poikajoukolla vastapäisen talon portailla. Kerran sitten heijastimme peilin avulla vaahteraan valopisteen ja erään talossa asuvan mummon kissa kiipesi valon perässä puuhun. Mummo sattui paikalle ja siunaili kissan puuhun joutumista. Tällöin yksi meistä pojista tarjoutui hakemaan kissan alas ja kaikki saivat palkkioksi karamellia! Mieluisia leikkipaikkoja meille olivat myös Eläintarhanlahden rantamien kalliit, nykyisen kaupunginteatterin paikkeilla. Söimme siellä punaviinimarjoja, sillä pensaita oli paljon.</p>
25	Lasipalatsin piilipuu (isoriippapaju) Salomonkatu	Nimimerkki Lassi	<p>1950-luvun lopulla Etelä-Haagan suuntaan ajoi paikallislinjaa Turistibussi -yhtiö. Yhtiön autot olivat tunnettuja useista kolaristaan, kerran jopa ambulanssin kanssa niin että jälkimmäinen lensi katolle. Vaikka ambulanssin kuljettajaa oli varoitettu tärisyttämästä potilasta, ei uusia vammoja tullut senkään jälkeen kun potilas kolarin jälkeen roikkui paareillaan vatsa alaspäin kiinnityssiteiden varassa!</p> <p>Turistibussilla oli konttori Lasipalatsin tiloissa. Stadilaisten joukossa liikkui kasku siitä, miksi Lasipalatsin piilipuu oli jätetty paikoilleen. Yleisesti tunnettu vastaus kuului että siihen jättivät landet hevosensa kiinni kun tulivat hakemaan Turistibussilta töitä.</p>

26	Kuusi Lääkärikadun päässä	Nimimerkki Lassi	Kadun päässä metsikössä oli/on kuusi, johon oli veistetty ankkuri, toinen ankkuri löytyi läheisestä kivistä. Lähistöllä kulkee venäläisten tykkitie. Tarina kertoo että ankkurien veistäjä oli työnsä päätteeksi hirttänyt itsensä.
27	Pikkukosken kuusi Pikkukoskentie 20:n edessä	Ilkka Taipale	Pikkukosken uimala-alueen nurkassa on suuri kuusi, jonka eteen on laitettu metallinen laatta: "Tähän kuuseen kiipesi 50 vuotta sitten oulunkyläläinen Jacob Söderman tähyilläkseen merirosvoja ja muita Suomea uhkaavia vaaroja. Sittemmin hänestä tuli Euroopan oikeusasiamies". Muistolaatan pystyttivät kaverit 19.3.1998 Jaken 60-vuotispäivänä.
28	Limingantien koivu Limingantie 24:n portilla	Ulla Agopov	Puu on istutettu vuoden 1928 jälkeen ja isoja puita kasvaa myös naapurien tonteilla. Puun runko on hyvin rosoinen ja muhkurainen. Talomme pihaan on sodan aikana osunut pommi, ehkä muhkuraisuus on seurausta pommin sirpaleista. Koivu on perheellemme kovin rakas. Tyttäreni vietti siellä pienenä paljon aikaansa, mm. tutuille ohikulkijoille huhuillen ja autojen rekisterinumeroita ylös kirjaten. Puu symbolisoi minulle elämän jatkuvuutta ja pysyvyyttä kaiken muutoksen keskellä: elämä jatkuu, kaikesta huolimatta, päivästä toiseen, vuodesta toiseen, vielä meidän jälkeemmekin... Puun ymp.mitta 180 cm (1,5 m korkeus).
29	Kuusi Keskuspuisto	Nimimerkki P.K.	Ilmoittaja tarkkailee puita lenkkeillessään Keskuspuistossa. Tämä kuusi on erikoisesti haaroittunut, yhtenäinen runko haarautuu neljäksi n. 2 metrin korkeudella. Se on mieluinen lasten leikkipaikka kojineen. Puu sijaitsee Pohjois-Pasilan korkeuksilla, pienen jyrkän mäen päällä.
30	Mänty Keskuspuisto	Nimimerkki P.K.	Kyseisen mänty on saanut lempinimen "tissipuu" koska siinä on kaksi terhakkaa pahkaa. Vain toinen pahka näkyy kävelytielle. Puu kasvaa Maunulan ulkoilumajalta pohjoiseen, kallioilla.
31	Mäkipellonkujan ja Laajasuontien risteyksen koivu	Nimimerkki P.K.	Erikaisenmuotoinen koivu. (Huom. visakoivuja)
32	Vaaherat kasvaneet Kul- mavuorenkadulla, Hämeen- tien päässä.	Liisa Santala	Ilmoittaja on syntynyt 1921, hän muistaa puut jo 1920-luvulta sillä puut olivat koulumatkan varrella ja näkyivät Kulmavuorenkadun koti-ikkunaan. Hän moittii kaupungin lyhytjanteista suunnittelua, sillä ensin puut hakattiin pois autojen tieltä ja sitten kyseisestä kadusta tehtiin kävelykatu johon puut olisivat sopineet loistavasti.
33	Leikkipaikkoja	Liisa Santala	Pääskylänpuistossa oli ollut puukehikot nuorten puiden ympärillä, niillä olivat lapset heittäneet kuperkeikkaa 1920-30 - luvuilla. Kaasulaitoksen luona oli puolestaan ollut tiheä pensaikko, jossa oli leikitty rosvoa ja poliisia. Nyt pensaikko on moottoritien alla.
35	Salava Kirjanpuisto, Siltavuorenranta ja Kirjatyönteki- jänkadun välis- sä	Erkki Alho	Ostin 1970-luvun puolivälissä taidemaalari ja silhuettimestari Aapeli Laitiselta maalauksen. Maalaus on nimeltään "Ensilumi" ja se on vuodelta 1930. Taulun taakse taitelija on kirjoittanut: "8 lokakuuta 1930 satoi ensilumi, Säästöpankinrantatie 12, Helsinki. - Tämä on Helsingin kaupungin rauhoitettu puu, Hopeapaju, ruoskittu ihmisiä alaoksassa." Laitinen on maallannut puuta myöhemminkin. Leikekirjassani on kuva akvarellista vuodelta 1978, jossa puusta on jäljellä vielä kolme haaraa. Nytemminhän siinä on enää kaksi sivuhaaraa ja metrejä paksu tyvimuhkura jäljellä. Leikekirjassani on vielä eräs pikku muistelus, joka sivuaa tätä puuta, puistoa ja maalauksessa näkyvää puuaitaa. Juha Tanttu on kirjoittanut HS:ssa 1.5.1987 näin: "Minkähänlainen aita reunustaa tänään Kirjatyöntekijänkadun edustalla olevaa pientä puistoa? Meille kadun pojille vankka puuaita oli toinen koti, istuskelimme aidalla kaiket iltapäivät (jolloin seurasimme

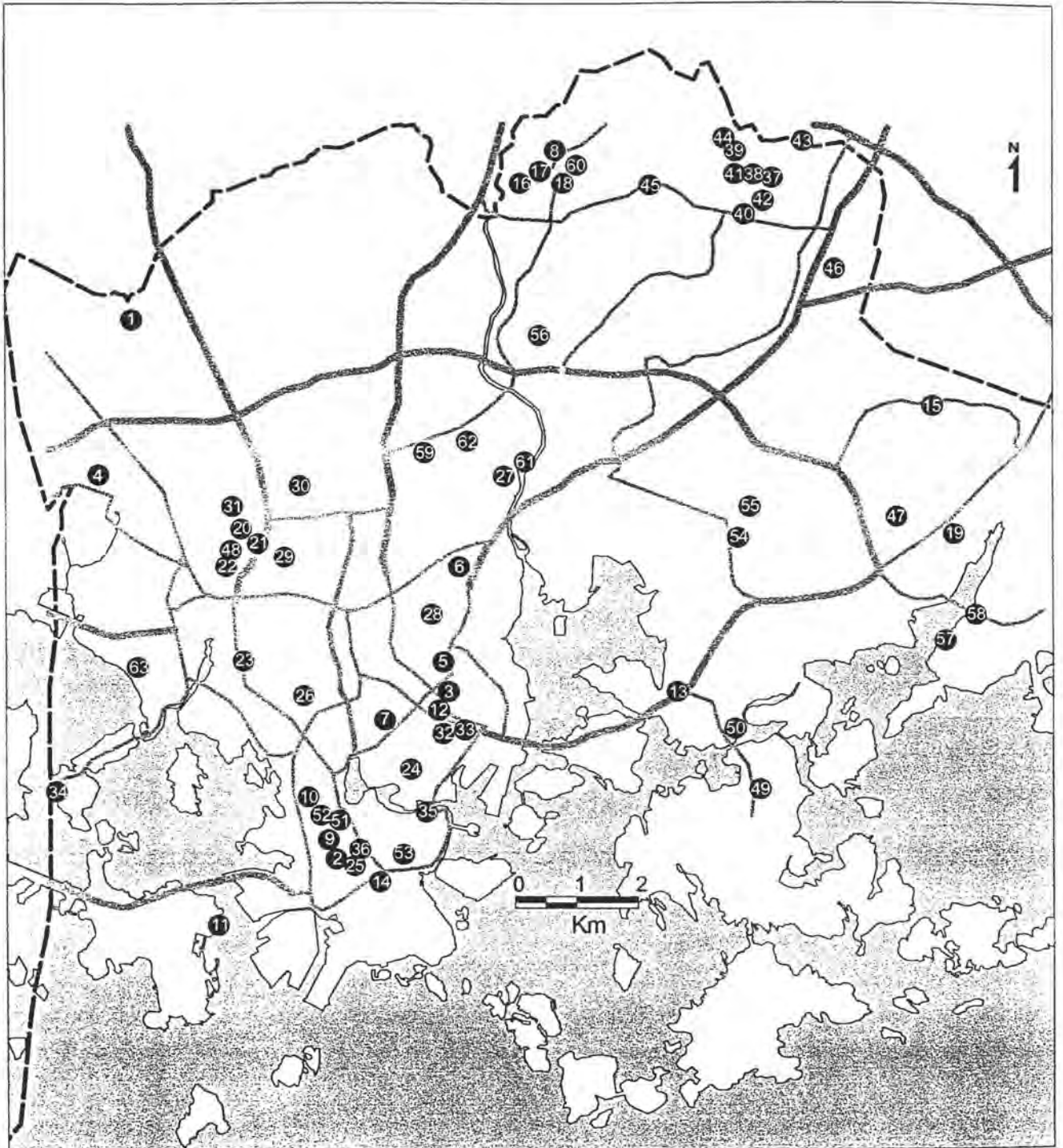
			silloisesta teatterikoulusta purkautuvaa tulevien näyttelijöiden hilpeää ryhmää) ja illat. Aidalta syljeskeltiin, tarkkailtiin, puistossa pelattiin lanteilla skrubua. Aitaa vastapäätä olivat pieni maitokauppa, Kirjan juhlasali ja ravintola, parturi; vähän edempänä Heiton sekatarvakauppa ja Suokon lihakauppa. Muutaman kymmenen metrin päässä oli ranta, laitureita, paksuja rautarenkaita maassa kiinni, jykeviä pollareita - hiekkajaalat purjehtivat vielä silloin Siltasaaren rantaan."
36	Lasipalatsin piilipuu Istukas on Hartolan kirkonkylässä Tainion virran varrella.	Eeva Koskenniemi	Isäni Eero Salosen Sandra-äidille rakennettiin vanhuuden mökki Hartolaan ymmärtääkseni joskus 30-luvulla. Mökki on ihanien isojen puiden ympäröimä, emmekä ole veljeni kanssa raaskineet luopua siitä, vaikka meillä ei ole sille varsinaista käyttöä. Pienen pihan isot puut ovat tehneet mökistä idyllisen. Nurmikko, jossa pihakalusto ennen sijaitsi, näyttää nyt hyvin pieneltä muistoihin verrattuna. Keskellä pihaa kasvaa puu, johon liittyy mielessäni tarina. Äitini kertoman mukaan isäni oli ottanut (muistaakseni myrskystä alas tulleen) oksan Lasipalatsin piilipuun juurelta ja juurruttanut sen mökin pihaan. Muistini mukaan isäni oli vielä pyytännyt joltain lupaa oksan ottamiseen, ehkä siksi, että piilipuu oli rauhoitettu. Juurrutettu puu on edelleen hengissä ja hyvin menestynyt. Oksa on juurrutettu vuosien -36 ja -48 välillä.
37	Koivukujanne Koudankuja	Ilkka Uotila	Koivukujanteen puut ovat istuttaneet 1920-30 luvulla koulunsa päättäneet oppilaat. Koudankujan ja Puistolan raitin kulkupuistossa olevassa koivussa iso pahka.
38	Metsälehmusrivi	Ilkka Uotila	Puistolan ala-asteen Puistolan raittia sivuavalla reunalla kasvavat puut on istutettu 1980-90 luvulla, jokaiselle puulle on annettu nimi.
39	Puistolan torin jalava	Ilkka Uotila	Jalava on istutettu torin uudistuksen yhteydessä.
40	Tuomi Maamiehenpolku, Suurmetsä	Ilkka Uotila	Maisemallisesti arvokas vanha tuomi, jota tosin on vaurioitettu
41	Kuusia Sakerintien, Puistolan raitin ja Jaanankujan välinen alue	Ilkka Uotila	Alueella on useita ylikasvaneita kuusiaidan jäänteitä, jotka ovat perua Puistolan asutuksen alkua ajoilta. Puistolan alavat osat olivat ennen asutusta tulvaniittyjä ja kuusiaidoilla haettiin tuulensuojaa. Puistolan asutus alkoi Vanda-Parkstad-Puistokylä -yhtiön ryhtyessä myymään tontteja vuonna 1906.
42	Kuusikko Suurmetsä, Karjuniityn puiston laidassa	Ilkka Uotila	Vanhaa kuusikkoa ei kaaduttu sodan jälkeen kaupungin omistaman viereisen metsän tapaan, koska se oli yksityisomistuksessa (ns. Lindströmin metsä). Todella vanhaa kuusikkoa kaadettiin rakennettaessa yläasteen koulu Koudantien varteen.
47	Metsälehmus Vartiokylä Inkeröistentie.	Kaisa Pajanen	Edgarin puu eli Tomi Kontion (kontulalaisen kirjailijan) romaanissa esiintyvä puu, jonka sisään Edgar pakeni vaimoaan (tosin puu ei ole onnto...) Puun ymp. mitta 253 cm
48	Vaahterat Haaga, Palo-kaivon aukio, Steniuksentien ja Kauppalan-tien risteys.	Seppo Kaskikorpi	Olin taksiautoilijana Helsingissä 1970-luvulla. Etelä-Haagan taksiasemalle Palo-kaivon aukiolle saapui kerran taksi pitkältä ajolta puskurissaan kaksi vaahterantainta juurineen. Todennäköisesti taimet olivat tarttuneet mukaan kun kuljettaja oli kääntänyt auton pusikon puolella vietyään ensin asiakkaan mökille. Istutimme Helsinkiin kulkeutuneet taimet (isompi n. 1 m pitkä) kantapäätekniikalla aukion viheriölle ja ainakin toinen voi edelleen hyvin.

49	Haltijämänty Yliskylän ostos- keskus	Antti Salla	<p>Laajasalon ostoskeskuksessa Yliskylässä on vanha mänty, jota sanotaan haltijämäntyksi. Puu on ollut paikalla täysikasvuisena jo Yliskylän kartanon aikoihin. Kartano jäi ostoskeskuksen alle 60-70-lukujen vaihteessa lukuun ottamatta yhtä rakennusta.</p> <p>Puun historiaa on muisteltu vuonna 1987 Laajasalo-Degerö -seuran perinneillassa, jossa kaksi ihmistä tiesi puun olleen talon suojelijapuu, tilalla asuneen suvun pyhä puu. Ylimuistoisina aikoina männylle uhrattiin uutisviljaa (toim. huom.) Puun ymp.mitta 246 cm.</p>
50	Herttoniemen lehtikuusi	Antti Salla	<p>Herttoniemen kartanopuiston itäosasta, Tammisaloon sillan lounaispuolelta löytyy erikoinen lehtikuusi. Puun kaksi alaoksa ovat kasvaneet yhteen (toinen n. 1 m toisen yläpuolella) ja muodostavat umpilenkin. Yhdistyneen oksan loppupää on sahattu pois, mutta lenkki on näkyvässä. Puun ymp. mitta 299 cm.</p>
51	Museon puiston puut Cygnaeuksen- kadun ja Mu- seokadun riste- yksessä	Nimimerkki N.N.	<p>Stadin ympäristösentraali samlaa matšguu gamloist treduist: kummosii stoorei niist on, mimmosii muistoi jengil on ja onks niil hissaa. Oha joku tosigamla tredu nähny jo tsaarin uffareit, hespan draisaamaa skuruu, olympialaisten maratoonareit... Ja tietty joka tsalil ja gimulil on tredu, mis kletrattii ja flengattii ja solmittii hyppysnaran anra enda, ku ketää ei hotsittanu olla vakkari. Pyykkerskat veti snarat tredujen mellaan, ja ku skidit braijas kurujemmaa hurstien välis, mutsit taitto koivuniemen-herraa. Ja entäs sit ku piti koglaa nyyaa linkkarii. Tai ku faijan tšuge sielt jostaki oli myöhäs eikä mutsi ollu slumpannu joulutreduu, vaa faijan piti painuu Tilkan skutšiin kirveen kans. Sit se kuusi olal dallas Manskuu, mut jeparit ei voogannu vinoo jermulle. Toist on esmes ne gamlat tredut (niinku Lasi-palatsin ja Hankkijan mellas, mis landelinjurit joutuu kurvaan ja) mis on kyltti et rauhotettu tai oikeen snadi värssy.</p> <p>Viiskytluvul ku me budjattii Etu-Tölikas, mun lempparit-redui oli Mussan ja Nertsun [=Museo- ja Nervanderinkadun] hōörnēn parkin piillipuut: niis oli jänski pitkittäisjuomune kaarna ja lehdet hopeenväriset ja litšgi karvaset, ja niit oli nasta pajaa. Tredujen al oli pulujenruokkimismesta ja skeidaa nii stydist, et sklobot ois tullu tšitigoiks, mut treduih yls kaldsilt. Sit oli kaks aurinkost gartsaa: Topsul [=Topeliuksenkadulla] oli koivui ja vieres vastakohtan sylinterimudelliin klipattui tredui (ja tietty se anra parkki ja sparkkaushärveli), Hietanienkadul oli samanlaisii keltasii plattoi ja koivukujanne ja gravarin korkeen muurin takan synkkii havupuit.</p>
52	Tammi Minervankatu, Olaus Petrin kirkon viereinen puisto	Nimimerkki N.N.	<p>Ku moltii smobigal, Esa ja mä kekattii Olaus Petrin tšyrkan vierest riikinruottalaisten gammeli ja sen pitšgun hōörnēst tammi. Me plokattii terhoi fikkat täyteen. Terhonkantoi me kliistrattii slikkepinnaan, ja sehä markkeeras snuguu. Toi tredu oli ainoo mun tšennaama tammi, ja mä kävin tšiiigaa-mas sitä joskus kahekskytluvun, mut tredu oli vegs, ja tilal rehotti hevostastanja (niit ei ollu Stadis viel kovinka paljo viiskytluvul, mut ny non kait moodee, ku ne kasvaa sassii ja onha blumsterikynttilät komeit ja skiditki saa syksysin piikkiboltšei). Molin tosi pettyny: tammi jos mikä on "ikuine" eli Ruuneberin stailiin: "Puu mi ennen mua ollut, myös jälkeheni jää". Tänä syksyn mä taas dalsin Petrin maisemis: ny hela pitšgun hōörne oli tyhjä.</p>
54	Koivu Siilitien ja Vii- kintien riste- yksen seutuvilla	Nimimerkki N.N.	<p>Sit mun muistois on pari maamerkkitreduu. Ku me dallattii (1950-luvul) Naurissaaren busapyskält Neesuun [=Kivinokan mökkialueelle], bryggalt painuttii tielle, mis ain oli tosistydyst gravelii nii, et tennarit oli täynnä singelii, ja steppailu rankkaa, ku keskel peltoi mollikka paahto niskaan ja piti ronttaa šagga-</p>

			<p>kassei. Sit tuli mutka ja ylämäki ja siin kasvo buli vaahtera. Varjos me bruukattii huilaa ainaski sen verran, et lehden kerkis solmii snuguks tai öpnaa siemenen klyvvarinjatkeeks. - Toka maamerkki oli foonikataloogin karttaplaril 27 iha ruudun 78/59 vensteris yläkulmas, mis on katkoviival tšärrapolkuu. Ku meille Myltsigan [=Myllypuron] rindiskylään tuli porukkaa visiitille, ne ookas busal 34 Siilarin ja Viikintien hööriin ja läks sit dalaan Viikkin päin niin kauan, ku hööriin näky keskel viljapeltoi buli koivu. Sen vierest kulkevaa tšärranuraa päästii Myllärintielle.</p>
55	<p>Mänty</p> <p>Myllärintie 10:n takana oleva kallio</p>	Nimimerkki N.N.	<p>Rindiskylän alun tokat kymmenel olevat bruukas kletraa nykyisen Myllärintie kympin (sillonen raksarojon kaatis) taa kaldsille, mis oli kääkkyrämänty. Kolmes-neijäs metris oli oksanhangas parin fistin kokone sgrubu ja siin ain pihkaa. Me pantii kuivii neulasii ja kaarnaa toho sgrubuun ja stidi perää, nii itikat pysy loitol ja pihka dövas. Männyn alaoksil flengattii endan varas ja roikuttii polvitaipeist. - Myllärintien ja nykyisen Jalgiksen [=Jalkamylyntien] hööriin oli viel kuuskytluvun alus Eskoliinien maalaistalo (hespa, parit ammut, hööriin) ja pitšgun rinteos gamla koivu ja siin snaras traktorinrengas gungan. Tää oliki hela kylän paras flengaustredu ja rungos oli bredunpätkist trabat.</p>
53	<p>Poppeli</p> <p>Yliopiston ja Fabianinkadun kulmassa</p>	Nimimerkki N.N.	<p>Iha toisenlaisii fiiliksii loi Helsingin tyttökoulun [Yliopiston- ja Fabianinkadun kulmassa] pitšgun kaks poppeli. Leena Kruun on skrivannu niist böges Rapina ja muita papereita: "Valitunnilla parhaat ystävättäret kulkevat käsikoukkua pihakuilun asfaltilla kahden kituvan poppelin alla Elannon savupiipun kuonan laskeutuessa hitaasti sekä puiden oksille että tyttöjen hiuksille. He kutsuvat toisiaan sukunimeltä: "Tsiikaa vähän, Turpeinen." Isot pahat tytöt esittelevät valituille fritsujaan sadekatoksen suojassa. Jonain yönä näen auringon paistavan tuttuun seinään ja luovan siihen sinisen kuvan pihan poppeleista. Mutta miten paljon rehevämpi ja ihmeellisempi se kuva oli kuin milloinkaan todelliset puut Helsingin Tyttökoulun pihalla. Unen puun varjo oli enemmän totta kuin pihan oikeat puut!" Täs on mun muistelot samast mestast: Pitšgu on snadi. Sadekatoksen läpi kasvaa poppeli, anra on jumppasalin seinustal kuollees kulmas (passeli röökäusmesta, toka on roskiksen takan (bakeliittiseen sukkavarrasfudraaliin mahtuu kaks Bostonii ja stidit). Keskel pitšguu trallien al on meidän pituushyppymesta. Asfaltille levitetää snadi kumimatonpätkä ja hopataa tohon mustaan puruun, son kait poppeliikompostii. Jotenski noist poppeleist on tullu koko skolen vertauskuvii, mä ku en o koskaa nähny niit vihrein; spettarien dilkkausai-kaan silmut on viel ruskeenpunasii, ja syyskuun alus lehdet keltasii, kovii ja koverii. Tää pistää fundsaan, oltiinks me tai maikat ees hengis tos byggas.</p> <p>Vastapäises korttelis Yliopiston biblun jengi koitti adres- sil vuon 1997 spaaraa pitšgun parii gamlaa lehmust ja kymmenmetrist hevostastanjaa, ku näky mun huoneeseen. Mut nyat lageriluolat byggattii puol pitšguu täyttäneest montust. Onneks sentäs Unioninkadun puoleiset tredut on kondikses ja niitten al poppoo on pitäny kesäsin saffiksel piknikkei.</p> <p>Ny hurrien päivän mä tšiiigailen Köykkärin [=Köydenpunojan] parkkiin: vaahterat on jo klaneit, hevostastanjat viel vihreit, keltaset lehmukset jemmaa vissiin jo ens vuon Kalevankadun viiskytluvun harmaan byggan.</p>

56	Pihapuita Pukinmäki, Erkki Melar- tinintie 7	Kauko Salmi	Erkki Melartinintie 7:ssä Pukinmäessä voi käydä haistelemassa menneisyyden tuulia. Melartinin asuinpaikalla on nimittäin säilynyt muutamia mäntyjä ja koivu, jotka ovat olleet säveltäjän pihapuita. Melartinin syntymästä tulee kuluneeksi tänä vuonna 125 vuotta. Erkki Melartinin veljentytär Irma Melartin on lukenut setänsä päiväkirjoja. Näissä säveltäjä kertoo taputtelevansa portinpielessä kasvavia puita ohikulkeissaan ja pyytävänsä niiltä talolle suojelusta.
60	Kuusi Suutarila, Töy- rynummentien ja Kytöpolun risteys	Liisa Nordman	Risteyksen kohdalla oli ennen suuri kuusi (kaadettiin 1970-luvulla) jonka luona oli bussipysäkki. 1950-luvulla Arvo Koskimaa lähetti Italiasta vaimonsa veljelle kortin osoitteeseen Sven Åhlgren, Iso Kuusi, Suutarinkylä ja perille tuli. Veljen talo oli kuusen takana.
61	Kuusia Oulunkylän Pirunkallio	Arto Salmela	Uimarannan ja Vantaanjoen välissä kasvaa suuria kuusia. Virolainen kirjailija Fridebert Tuglas on ehkä kirjoittanut näistä puista joskus kirjoissaan.
62	Vanhan Oulun- kylän kirkon puut	Britta Holmlund ja Kaj Blomberg	Då Äggelby bönehus byggdes år 1905 skulle omgivningen också förskönas. Trädgårdsmästare Knut Lönngren fick i uppdrag att plantera en granhäck på östra och södra sidan av bönehuset. Som planteringshjälp hade han skolbarnen i Äggelby svenska folkskola. Under de kalla krigsvintrarna frös stora delar av häcken. Dock finns där ett mindre antal granar kvar i en linje till åminnelse av kyrkans första häck.
63	Tiilimäen mänty Tiilimäki 17, Munkkiniemi	Antti Kotiranta	Tiilimäki 17:ssä asuivat vuodesta 1937 Eino Saari vaimonsa Aionon ja Maija-tyttärensä kanssa. Seuraava tositarina on 1960-luvulta. Saarten pihassa, portin pielessä, Tiilimäen varrella kasvoi mahtava mänty, joka oli Aino Saaren mielestä (ja muidenkin) valon tiellä. Männyn runkoa kiersivät kuitenkin kauniit köynnöskasvit, joita rva Saari ei tahtonut tuhota, vaan mänty kaadettiin n. 1,5 metrin korkeudelta. Jotenkin ylipitkä kanto häiritsi talon isännän, metsäprofessori Saaren mieltä ja kerran, kun perheen ystävä, akateemikko Alvar Aalto oli kävelemässä naapurissa olevaan ateljeehensa, arkkitehtitoimistoon, puutarhatoissa ollut Aino Saari pysäytti hänet ja kysyi, mitä tuolle kannolle olisi tehtävä. "Minä mietin", sanoi Aalto ja jatkoi matkaansa. Jonkun päivän päästä Aino Saari ja Alvar Aalto tapasivat jälleen ja silloin Aalto sanoi: "Sinun tulee sahata se näin!" ja näytti kädellään suunnan vinosti ylhäältä alaspäin, kuin katon lape. Niin myös tehtiin. Kanto on vieläkin paikallaan, mutta vuosikymmenien aikana se on aika paljon lahonnut ja menettänyt muotonsa, mutta yhä kukkaköynnökset verhoavat sen.

Helsingin tarinapuut. Kuhunkin kohteeseen liittyvät tarina löytyy numeron mukaan liitteestä 3.



HELSINGIN KAUPUNGIN YMPÄRISTÖKESKUKSEN MONISTEITA 1999

1. **Helsingin kaupungin ympäristönsuojelun tavoite- ja toimenpideohjelma 1994 - 1998. Seurantaraportti 1998.** Camilla v. Bonsdorff, Pirkko Pulkkinen, Rauno Tolonen, Mona Arnold, Hannu Arovaara, Eeva Pitkänen, Markku Viinikka, Ilkka Viitasalo, Seija Malinen, Kaisa Pajanen, Kari Silfverberg ja Sari Kettunen
2. **Helsingin seudun merialueen tarkkailu automaattisin ja perinteisin menetelmin vuonna 1998.** Katja Pellikka ja Hilikka Viljamaa
3. **Toimintasuunnitelma akuuttien katupölyhaittojen torjumiseksi.** Rauno Tolonen, Timo Paavilainen ja Mona Arnold
4. **Vuoden 1999 tutkimusohjelma.** Irene Rissanen (toim.)
5. **Helsingin ja Espoon merialueiden velvoitetarkkailu vuonna 1998.** Lauri Pesonen (toim.)
6. **Grillaukseen käytettävien makkaroiden koostumus ja laatu.** Ingrid Aminoff, Antti Pönkä, Aimo Kuhmonen, Pirjo Tikkanen ja Seppo Ahonen
7. **Helsingin kaupungin ympäristökeskuksen julkaisuohjeet.** Irene Rissanen
8. **Opas ympäristötilinpäätöksestä hallintokunnille.** Janne Rönkkö
9. **Boreaaliset metsäluhdat ja puustoiset suot Mustavuoren - Porvarinlahden - Labbackan - Kasabergetin alueella. Lausunto.** Arto Kurto ja Leena Helynranta
10. **Pakattujen mehujen A-, C- ja E-vitamiinipitoisuudet.** Timo Vartiala ja Pirjo Tikkanen

HELSINGIN KAUPUNGIN YMPÄRISTÖKESKUKSEN MONISTEITA 2000

1. **Operational Plan for the Prevention of Acute Street Dust Problems. (Translation of Paper 3/99).** Rauno Tolonen, Timo Paavilainen and Mona Arnold
2. **Östersundomin lintulahtien kasvillisuuskartoitus.** Jarmo Honkanen
3. **Östersundomin lintulahtien kasvillisuuskartoitus. Pysyvät seuranta-alat.** Jarmo Honkanen
4. **Vuoden 2000 tutkimusohjelma.** Irene Rissanen (toim.)
5. **Helsingin ja Espoon merialueiden velvoitetarkkailu vuonna 1999.** Lauri Pesonen (toim.)
- 6.
7. **Luonnonsuojelulain suojellut luontotyypit Helsingissä.** Tuija Ahonen ja Kati Markkanen
8. **Torjunta-ainejäämien tutkimukset ympäristölaboratoriossa vuosina 1992-1999.** Pirjo Tikkanen
9. **Bengtsårin niittykasvillisuuden seuranta 1989-2000 sekä villiintyneen puutarhan kasvilajisto kesällä 2000.** Laura Hiltunen
10. **Alg@line –projektin interkalibrointien tulokset vuonna 2000. Yhteenveto.** Katja Pellikka
11. **Metyyli-t-butyylieetteri (MTBE) Helsingin vesissä.** Terhi Piilo ja Antti Salla
12. **Haitta-aineiden taustapitoisuudet ja laskeumat Helsingin maaperässä.** Antti Salla
13. **Elintarvikkeiden kylmäketjun säilyvyyden varmistaminen.** Aimo Kuhmonen (toim.)
14. **Helsingin vanhoja puita ja tarinoita. Projektin loppuraportti.** Helena Pietilä
15. **Salmonella- ja kampylobakteerien esiintyminen Helsingissä myytävässä siipikarjalihassa.** Antti Pönkä ja Seija Kalso