



Talouden ja toiminnan seurantaraportti



Talouden ja toiminnan seurantaraportti 1/2013

Toimittaja	Mari Rajantie
Taitto	Nina Nyytäjä, Mari Rajantie
Kansi	Kevät Alppipuistossa
Kuva	Hemmo Rättyä
Jakelu	Mari Rajantie, puh. 310 73043, mari.rajantie@hel.fi
Internet	www.hel.fi/taske
ISSN	1456-0720

Sisällysluettelo

Yhteenveto	4
Väestömuutosten ennakkotietoja Helsingissä tammi-helmikuussa 2013	5
Helsingin palveluksessa oleva henkilöstö	9
Henkilöstön saatavuus kaupungin tehtäviin	11
Rakentaminen Helsingissä tammi-maaliskuussa 2013	13
Talousarvion mukainen tulos- ja rahoituslaskelmaennuste	14
Koko kaupungin yhdistetty tulos- ja rahoituslaskelmaennuste	18
Verotulot	21
Maksuvalmius	24
Ottolainat	26
Antolainat	27
Talousarvion toteutumisennusteet toimialoittain	28
Kaupunginjohtajan toimiala	29
Kunnalliset liikelaitokset	31
Helsingin Energia -liikelaitos	31
Helsingin Satama -liikelaitos	31
Taloushallintopalvelu-liikelaitos	33
Rakennus- ja ympäristötoimi	34
Tukkutori	35
Rakennusvirasto	35
Stara	36
Pelastuslaitos	36
Helsingin kaupungin liikennelaitos -liikelaitos	37
Helsingin kaupungin Palmia -liikelaitos	40
Sosiaali- ja terveystoimi	42
Sosiaali- ja terveystoimivirasto	43
Varhaiskasvatusvirasto	45
Sivistys- ja henkilöstötoimi	46
Opetusvirasto	47
Suomenkielinen työväenopisto	48
Ruotsinkielinen työväenopisto	48
Kaupunginkirjasto	49
Taidemuseo	49
Kulttuurikeskus ja Savoy-yksikkö	49
Kaupunginmuseo	49
Kaupunginorkesteri	50
Korkeasaaren eläintarha	50
Nuorisotoimi	50
Liikuntatoimi	51
Henkilöstökeskus	51
Työterveyskeskus	51
Tietokeskus	51
Kunnalliset liikelaitokset	52
Oiva Akatemia	52
Kaupunkisuunnittelu- ja kiinteistötoimi	53
Kaupunkisuunnitteluvirasto	54
Kiinteistövirasto	54
Asuntotuotantotoimisto	55
Rakennusvalvontavirasto	55
Investoinnit	56
Talousarvion toiminnallisten tavoitteiden seuranta	59
Talousarvion sitovien toiminnallisten tavoitteiden toteutumisennuste 1/2013	61
Tuottavuusindeksien toteutumisennuste 1/2013	71
Kaupunginjohtajan ja apulaiskaupunginjohtajien toimialojen virastot ja kunnalliset liikelaitokset	72
Helsingin kaupungin hallinnon organisaatio 1.6.2010 alkaen	73

Yhteenveto

Vuoden 2013 ensimmäisen talousarvion toteutumisennusteen mukaan kaupungin käyttötalouden tasapaino näyttää toteutuvan hieman talousarviossa ennakoitua parempana. Liikelaitokset mukaan lukien vuosikatteen ennakoidaan toteutuvan 50 milj. euroa talousarviota parempana. Vuosikate on vuoden 2012 tilinpäätökseen nähden 91 milj. euroa heikompi ja tulos 129 milj. euroa eli merkittävästi heikompi. Liikelaitokset mukaan lukien vuosikate kattaa poistoista 85 % ja investoinneista 50 %.

Ennusteen mukaan toimintamenot ilman liikelaitoksia sekä nettobudjetoituja sisäisiä palveluntuottajia Staraa ja Tilakeskusta tarkasteltuna toteutuvat 3,9 % vuoden 2012 tasoa korkeampina. Korkeaan menokasvuun ovat syynä sosiaali- ja terveystalouden oman toiminnan, toimeentulotuen, erikoissairaanhoidon (HUS) ja opetusviraston menojen ylityspaineet. Vuosikatteen ilman liikelaitoksia ennakoidaan toteutuvan 38 milj. euroa talousarviota heikompana. Poistoista vuosikate ilman liikelaitoksia kattaa 12 %. Vuosikate-ennuste on vuoden 2012 tilinpäätökseen nähden 120 milj. euroa heikompi. Vuosikate ei riitä kattamaan kaupungin palvelutuotannon ja toimitilojen korvausinvestointitasoa.

Ellei johtamistoimenpiteillä pystytä vaikuttamaan kehitykseen, korkea menokasvu johtaa siihen, että strategiaohjelman mukaista talouden tasapainotavoitetta ja tuotavuuden parantamisen tavoitetta ei saavuteta.

Emokaupungin investointien ennakoidaan toteutuvan jokseenkin samalla tasolla kuin viime vuonna. Liikelaitoksissa ennustetaan investoitavan hieman viime vuotta enemmän.

Kaupungin vakinaisten työntekijöiden määrä kasvoi 588 henkilöllä viime vuoden maaliskuun lopun tilanteeseen verrattuna. Määräaikaisten työntekijöiden määrä puolestaan laski 417 työntekijällä. Kaupungin henkilöstömäärän kokonaismuutos oli 171 henkilöä. Maaliskuun 2013 loppuun mennessä virastojen ja liikelaitosten palkkoja (ilman työllistettyjen palkkoja) on maksettu 343 miljoonaa euroa, mikä oli 1,4 prosenttia vähemmän kuin edellisenä vuonna. Palkkasumman muutos johtuu henkilöstön rakenteen muutoksesta ja vastaavalla ajanjaksolla viimevuonna maksetusta 150 euron kertaerästä.

Vuoden ensimmäisen seurantaraportin työstäminen virastoissa talouden seurannan kannalta on ollut haasteellista johtuen uusista raportointijärjestelmistä. Tietojärjestelmien välillä on ollut tiedonsiirto-ongelmia, joita pyritään ratkomaan kevään aikana.

Väestönmuutosten ennakkotietoja Helsingissä tammi-helmikuussa 2013

Vuodenvaihteessa 2012/2013 Helsingissä asui vakituisesti 603 968 asukasta. Vuoden 2013 tammi-helmikuun aikana on asukasmäärä ennakkotietojen mukaan lisääntynyt 1 055 henkeä. Edellisvuonna samaan aikaan kirjattiin lisäystä 1 012 henkeä.

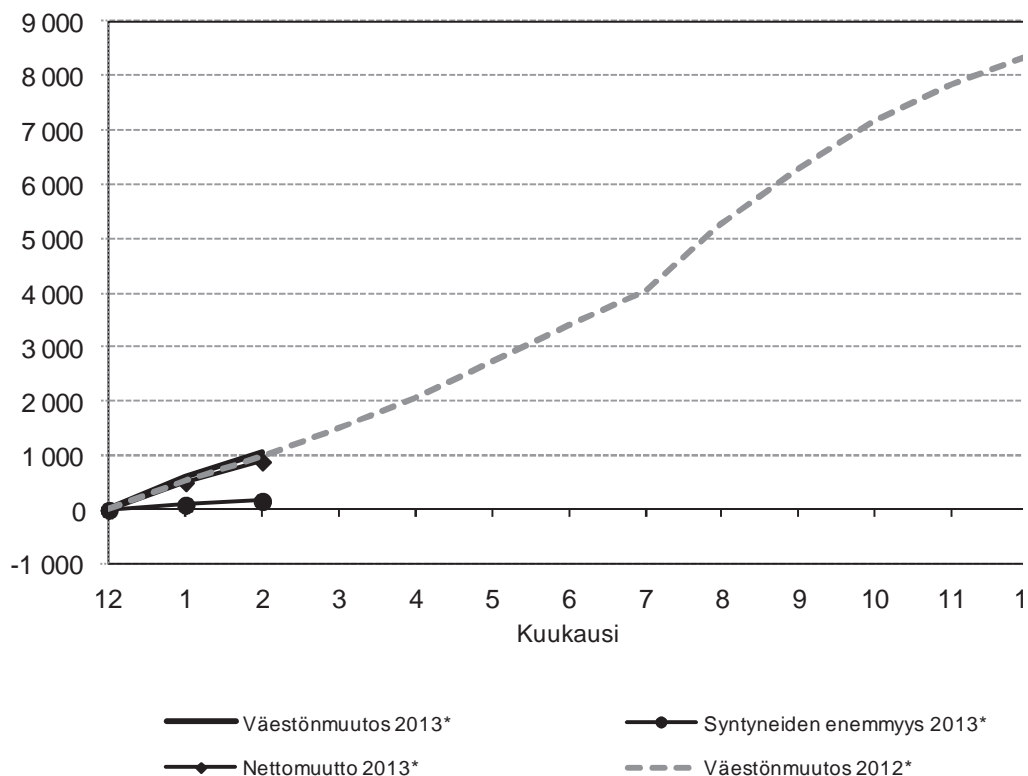
Syntyneitä oli 34 vähemmän ja kuolleita 2 edellisvuotta enemmän, joten syntyneiden enemmisyys on 36 henkeä pienempi kuin vuosi sitten.

Kaupunkiin muutti 194 henkeä enemmän tammi-helmikuussa 2013 kuin vuonna 2012 samaan aikaan ja kaupungista muutti pois 115 henkeä aikaisempaa enemmän. Tulomuutto kotimaasta kasvoi hieman vähemmän kuin lähtömuutto muualle Suomeen, ja tammi-helmikuussa kirjattiin kotimaista muuttovoittoa 411 henkeä. Ulkomailta ja ulkomaille muutettiin hieman enemmän kuin vuosi sitten. Ulkomailta saatu muuttovoitto, 479 henkeä, oli 128 henkeä suurempi kuin tammi-helmikuussa 2012.

Kokonaisuudessaan Helsingin muuttovoitto oli nyt 890 henkeä, kun tammi-helmikuussa 2012 se oli 811 henkeä.

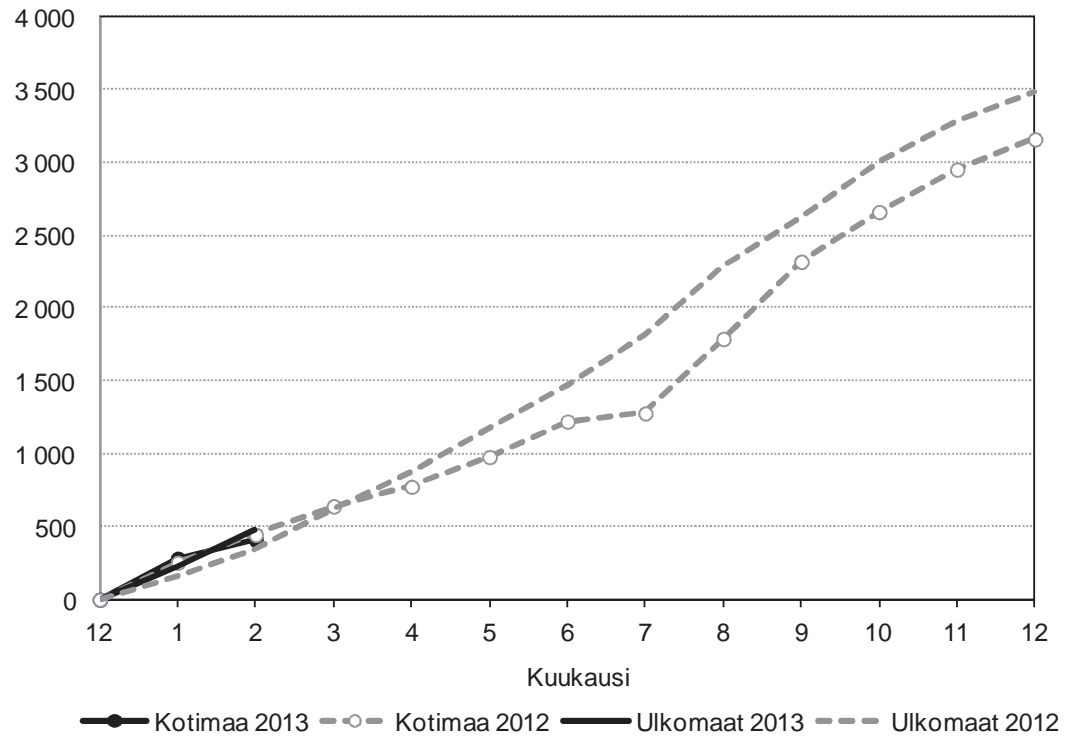
Enakkotiedot vuosien 2012 ja 2013 väestönmuutosten kertymästä

Taulukko 1



Taulukko 2

Ennakkotiedot vuosien 2011 ja 2012 nettomuuton kertymästä



Työllisyys vuoden 2013 alussa / (TEM:n tiedot helmikuun lopussa)

Helsingin työttömyysaste oli helmikuun lopussa 2013 työ- ja elinkeinoministeriön tietojen mukaan 8,8 %, mikä oli 1,4 prosenttiyksikköä korkeampi kuin vuotta aiemmin. Pääkaupunkiseudulla työttömyysaste oli 8,4 %, Helsingin seudulla työttömyysaste oli 8,1 % ja koko maassa 11,1 %. Työttömien työnhakijoiden määrä kasvoi Helsingissä 20 % vuoden takaisesta. Nuorten työttömyys kasvoi vuoden takaisesta 28 %. 25–49-vuotiaiden työttömien määrä lisääntyi 23 % ja yli 50-vuotiaiden 12 %. Pitkäaikaistyöttömiä oli 16 % ja työttömiä ulkomaan kansalaisia 21 % enemmän kuin vuotta aiemmin.

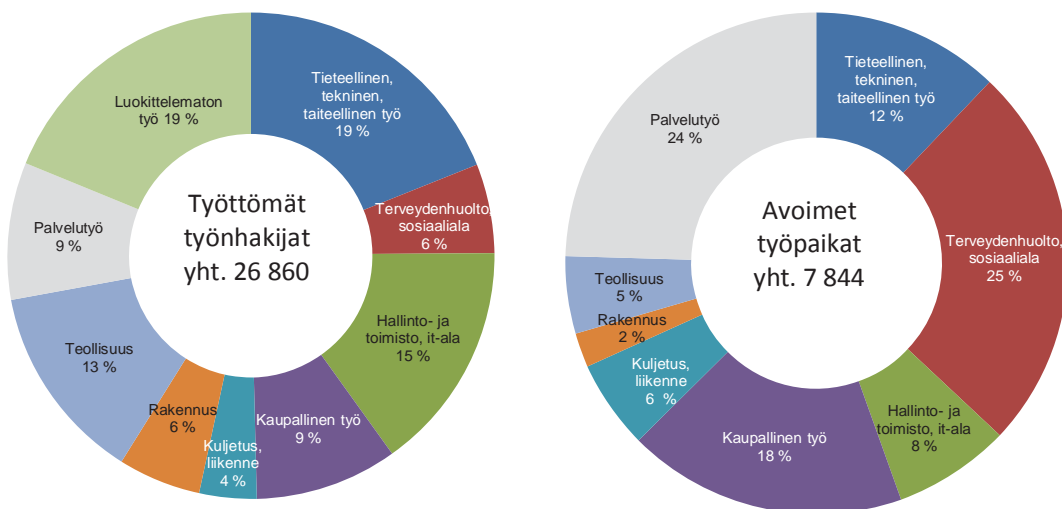
Ammattialoitain työttömien määrät kasvoivat kaikissa ammattiryhmissä. Suurin kasvu toteutui luokittelemattomassa työssä, jossa on paljon vain perusasteen tutkinnon suorittaneita nuoria. Kasvu oli rivakkaa myös tieteellisessä ja teknisessä työssä, hallinnon ja it-alan ammateissa sekä kaupan alalla.

Vaikka nuorisotyöttömyys lisääntyy huolestuttavasti, on myös korkeasti koulutettujen tilanne heikentynyt voimakkaasti. Keskiasteen tutkinnon suorittaneiden työttömyys kasvoi 19 %, alemman korkeakoulututkinnon suorittaneiden työttömien määrä kasvoi 29 % ja ylemmän korkeakoulututkinnon suorittaneiden 30 % vuoden takaisesta.

Työ- ja elinkeinotoimistoon ilmoitettuja avoimia työpaikkoja oli Helsingissä helmikuun lopussa runsaat 7 800. Tämä oli 6 % vähemmän kuin edellisvuonna vastaavaan aikaan. Avoimet työpaikat vähenivät voimakkaimmin kaupan ja it-aloilla. Sen sijaan tieteellisessä ja teknisessä työssä oli työpaikkoja tarjolla edellisvuoden alkua enemmän. Espoossa avoimet työpaikat lisääntyivät 2 % ja Vantaalla 14 % edellisvuodesta.

Työttömät työnhakijat ja avoimet työpaikat ammattiryhmittäin Helsingissä helmikuussa lopussa 2013

Taulukko 3



Taulukko 4

 Työttömät työnhakijat ja avoimet työpaikat Helsingissä 28.2.2013.
 TEM, työnvälitystilasto

vuosi kuukausi	työttömyys- aste, %	työttömiä yhteensä	yli vuoden työttömänä	alle 25-vuotiaat	avoimet työpaikat
1998	13,1	32 119	13 032	3 447	2 739
1999	11,0	30 480	10 003	2 701	1 759
2000	9,2	26 910	8 860	2 086	2 452
2001	8,6	25 495	8 271	1 975	2 792
2002	8,7	26 483	8 520	2 144	2 968
2003	9,0	27 859	8 426	2 308	2 844
2004	9,4	28 707	8 855	2 327	3 044
2005	9,1	27 582	8 728	2 022	4 310
2006	8,2	25 094	7 580	1 722	5 996
2007	6,8	20 632	5 427	1 307	7 239
2008	6,0	18 090	3 800	1 221	6 005
2009	7,6	23 575	3 392	2 245	3 775
2010	8,0	25 074	5 014	2 155	4 109
2011					
I	7,7	24 188	5 469	2 091	6 188
II	7,6	23 634	5 345	2 009	7 283
III	7,4	23 116	5 306	1 937	6 680
IV	7,3	22 675	5 257	1 873	5 596
V	7,2	22 798	5 201	1 948	5 281
VI	8,0	25 314	5 293	2 558	4 044
VII	8,5	26 770	5 436	2 787	4 515
VIII	7,7	24 209	5 362	2 286	5 624
IX	7,3	22 922	5 283	1 984	5 133
X	7,1	22 360	5 124	1 957	5 508
XI	7,0	22 187	5 061	1 844	4 493
XII	7,6	23 793	5 136	2 131	5 312
Keskiarvo	7,5	23 664	5 273	2 117	5 471
2012					
I	7,5	23 743	5 223	2 313	8 264
II	7,4	23 423	5 360	2 163	8 316
III	7,3	23 028	5 362	2 006	7 036
IV	7,3	22 969	5 497	2 019	6 077
V	7,4	23 359	5 679	2 073	5 223
VI	8,2	26 010	5 702	2 623	3 724
VII	8,9	27 927	5 916	3 020	4 494
VIII	8,1	25 511	5 877	2 467	4 935
IX	7,8	24 494	5 787	2 270	5 800
X	7,8	24 563	5 792	2 144	4 770
2013					
I	8,7	27 832	6 184	2 673	7 030
II	8,8	28 025	6 225	2 758	7 844

Helsingin palveluksessa oleva henkilöstö

Kaupungin vakinaisten työntekijöiden määrä kasvoi 588 henkilöllä viime vuoden maaliskuun lopun tilanteeseen verrattuna. Määräaikaisten työntekijöiden määrä puolestaan laski 417 työntekijällä. Kaupungin henkilöstömäärän kokonaismuutos oli 171 henkilöä.

Kaupungin palveluksessa oli maaliskuun 2013 lopulla 40 034 päätoimista henkilöä (ilman työllistettyjä), joista vakinaisia 33 539 (83,8 %) ja määräaikaisia 6 495 (16,2 %). Työllistämistuella palkattuja henkilöitä oli maaliskuun lopulla 877, mikä on 211 henkilöä enemmän kuin vastaavana aikana viime vuonna.

Virastojen ja liikelaitosten henkilöstömäärissä tapahtuu aina luonnollista kausivaihtelua. Vuoden alusta sosiaalivirasto ja terveyskeskus yhdistettiin sosiaali- ja terveysvirastoksi. Lisäksi varhaiskasvatusvirasto aloitti toimintansa uutena virastona.

Henkilöstömäärä kasvoi sivistys- ja henkilöstötoimea sekä kaupunkisuunnittelu- ja kiinteistötoimea lukuun ottamatta muilla toimialoilla. Vakinaisten työntekijöiden määrä kasvoi tarkastelujaksolla erityisesti sosiaali- ja terveystoimessa ja Palmiassa uusien kohteiden vuoksi.

Henkilöstömäärä virastoittain ja liikelaitoksittain maaliskuu 2012 ja 2013

Taulukko 5

	Henkilöstö Vakinainen		Henkilöstö Määräaikainen		Koko Henkilöstö		Muutos Koko henkilöstö 3/2012-3/2013	Työllistetyt	
	3/2012	3/2013	3/2012	3/2013	3/2012	3/2013		3/2012	3/2013
Kaupunginjohtajan toimiala	2 103	2 132	157	143	2 260	2 275	15	7	18
TARKASTUSVIRASTO	18	18	0	0	18	18	0	0	1
HALINTOKESKUS	214	211	36	35	250	246	-4	2	7
TALOUS- JA SUUNNITTELUKESKUS	207	209	20	28	227	237	10	1	2
HELSINGIN ENERGIA	1 111	1 146	55	41	1 166	1 187	21	0	0
HELSINGIN SATAMA	187	174	9	7	196	181	-15	0	0
TALOUSHALLINTOPALVELU	366	374	37	32	403	406	3	4	8
Rakennus- ja ympäristötoimi	6 223	6 430	596	443	6 819	6 873	54	28	67
HELSINGIN TUUKKUTORI	30	32	1	3	31	35	4	1	1
HANKINTAKESKUS	38	50	4	2	42	52	10	3	4
RAKENNUSVIRASTO	450	439	25	21	475	460	-15	3	2
RAKENTAMISPALVELU	1 430	1 433	150	153	1 580	1 586	6	4	3
PELASTUSLAITOS	655	657	21	31	676	688	12	1	0
YMPÄRISTÖKESKUS	124	126	33	41	157	167	10	0	0
LIIKENNELAITOS	925	944	25	21	950	965	15	0	0
PALMIA	2 571	2 749	337	171	2 908	2 920	12	16	57
Sosiaali- ja terveystoimi	16 811	17 185	4 119	3 897	20 930	21 082	152	495	628
SOSIAALI- JA TERVEYSVIRASTO	0	12 495	0	2 896	0	15 391	15 391	0	401
VARHAISKASVATUSVIRASTO	0	4 690	0	1 001	0	5 691	5 691	0	227
SOSIAALIVIRASTO	10 121	0	2 338	0	12 459	0	-12 459	463	0
TERVEYSKESKUS	6 690	0	1 781	0	8 471	0	-8 471	32	0
Sivistys- ja henkilöstötoimi	6 915	6 899	1 993	1 970	8 908	8 869	-39	131	159
OPETUSVIRASTO	4 802	4 757	1 578	1 617	6 380	6 374	-6	12	11
SUOMENKIELINEN TYÖVÄENOPISTO	100	101	96	88	196	189	-7	8	7
RUOTSINKIELINEN TYÖVÄENOPISTO	25	24	9	12	34	36	2	0	0
KAUPUNGINKIRJASTO	495	497	63	53	558	550	-8	9	23
TAIDEMUSEO	61	66	11	8	72	74	2	4	3
HELSINGIN KULTTUURIKESKUS	103	102	24	19	127	121	-6	19	14
KAUPUNGINMUSEO	70	71	10	11	80	82	2	10	13
KAUPUNGINORKESTERI	109	104	11	14	120	118	-2	0	0
KORKEASAAREN ELÄINTARHA	74	73	7	11	81	84	3	3	4
NUORISOASIAINKESKUS	339	322	82	62	421	384	-37	37	41
LIIKUNTAVIRASTO	432	434	66	40	498	474	-24	19	28
HENKILÖSTÖKESKUS	74	102	9	5	83	107	24	7	9
TYÖTERVEYSKESKUS	138	143	18	16	156	159	3	2	4
TIETOKESKUS	73	77	9	12	82	89	7	0	2
OIVA-AKATEMIA	20	26	0	2	20	28	8	1	0
Kaupunkisuunnittelu- ja kiinteistötoimi	899	893	47	42	946	935	-11	5	5
KAUPUNKISUUNNITTELUVIRASTO	277	276	18	16	295	292	-3	0	0
KIINTEISTÖVIRASTO	443	444	23	22	466	466	0	4	4
ASUNTOTUOTANTOTOIMISTO	62	59	3	2	65	61	-4	0	0
RAKENNUSVALVONTAVIRASTO	117	114	3	2	120	116	-4	1	1
Yhteensä	32 951	33 539	6 912	6 495	39 863	40 034	171	666	877

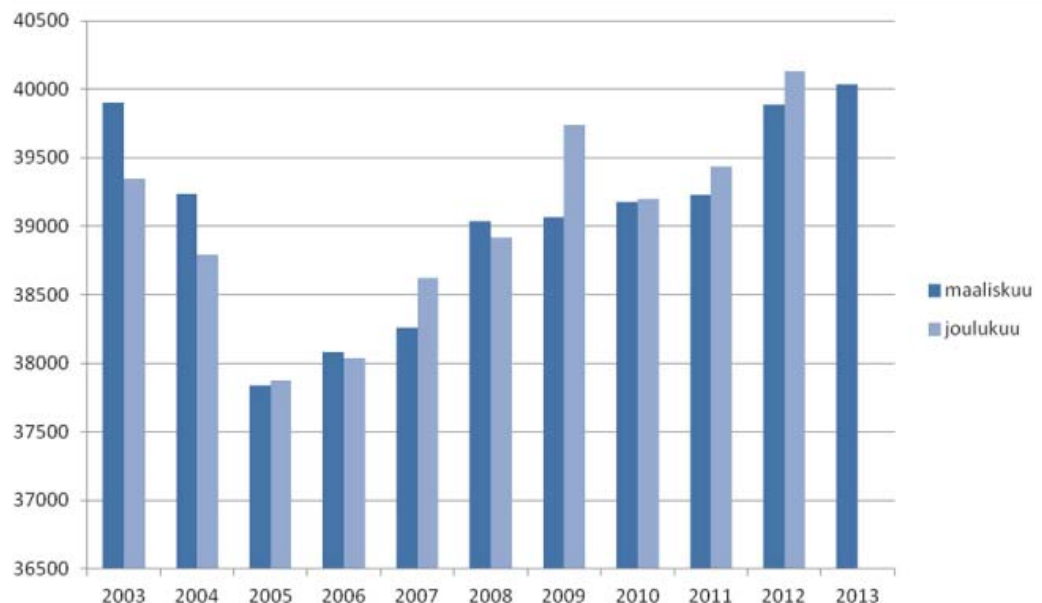
Henkilöstökeskuksen henkilöstömäärän kasvua selittää työvoimapankkilaisten määrän kasvu. Työvoimapankkilaisten määrä kasvoi etenkin sosiaaliviraston ja terveyskeskuksen yhdistämisen myötä. Mikäli työvoimapankkilaisia ei oteta huomioon, henkilöstökeskuksen henkilöstömäärä kasvoi 4 henkilöllä. Myös hankintakeskuksen henkilöstömäärän kasvua selittää sote-muutos, jonka yhteydessä Koskelan varaston toiminta siirrettiin henkilöstöineen hankintakeskukseen. Nuorisoasiankeskuksen henkilöstömäärän vähennystä selittävät 14 vakanssin täyttämättä jättäminen sekä määräaikaisten rekrytointien väheneminen.

Taulukossa 6 esitetään maaliskuun sekä vuoden lopun henkilöstön kokonaismäärät vuosina 2003–2013. Kaupungin henkilöstömäärään ovat tänä aikana vaikuttaneet kaupungin taloudellinen tilanne, terveyskeskuksen ja liikennelaitoksen henkilöstövähennykset sekä bussiliikenteen yhtiöittäminen. Myös ammattikorkeakoulun henkilöstön siirtyminen Metropolia Ammattikorkeakoulu Oy:hyn vuonna 2008 vaikutti henkilöstömäärään. Vuodesta 2005 alkaen, kun bussiliikenteen yhtiöittämistä ei tuona vuonna oteta huomioon, henkilöstömäärä on kasvanut.

Maaliskuun 2013 loppuun mennessä virastojen ja liikelaitosten palkkoja (ilman työllistettyjen palkkoja) on maksettu 343 miljoonaa euroa, mikä oli 1,4 prosenttia vähemmän kuin edellisellä vuonna. Vuoden 2012 helmikuussa maksettiin 150 euron kertaerä.

Taulukko 6

Henkilöstömäärät 2003-2013



Henkilöstön saatavuus kaupungin tehtäviin

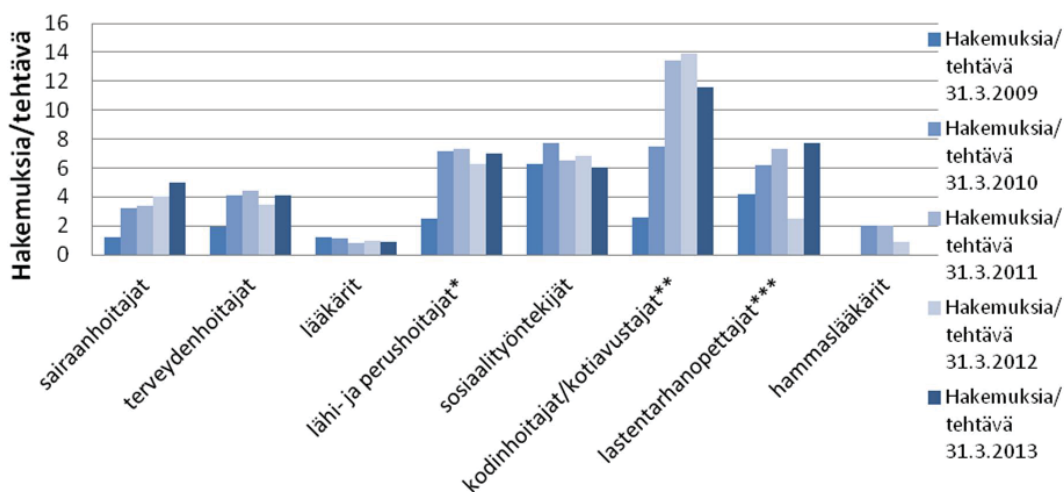
Helsingin kaupunki rekrytoi jatkuvasti osaavaa ja ammattitaitoista henkilökuntaa kaupungin eri tehtäviin. Rekrytointihaasteita asettavat henkilökunnan eläköityminen ja muu vaihtuvuus sekä organisaatiossa tehtävät rakenteelliset muutokset. Valta-kunnallisesti ja seudullisesti työvoimavoiman saatavuuteen ja riittävyyteen vaikuttavat työttömyystilanne, väestön ikärakenne sekä työvoiman ja koulutustarpeiden ennakointi.

Tarkastelun kohteena ovat työpaikkahakemusten määrä tehtävää kohden ja täyttämättä jääneet vakanssit ajalla 1.1.–31.3. vuosina 2009–2013. Havainnot kohdistuvat henkilöstön saatavuuden kannalta haasteellisiin ammattiryhmiin, joita ovat sairaanhoitajat, terveydenhoitajat, lääkärit, lähi- ja perushoitajat, sosiaalityöntekijät, kodinhoitajat ja kotiaivustajat, lastentarhanopettajat ja hammaslääkärit.

Tieto hakemusten määrästä ei välttämättä anna kokonaiskuvaa hakutilanteesta, koska yksi hakija voi samalla kertaa hakea useampaa tehtävää. Lisäksi kaikki hakijat eivät aina välttämättä täytä ammatin asettamaa kelpoisuusehtoa.

Hakemuksia tehtävää kohti valituissa ammattiryhmissä
1.1.–31.3. vuosina 2009–2013

Taulukko 7



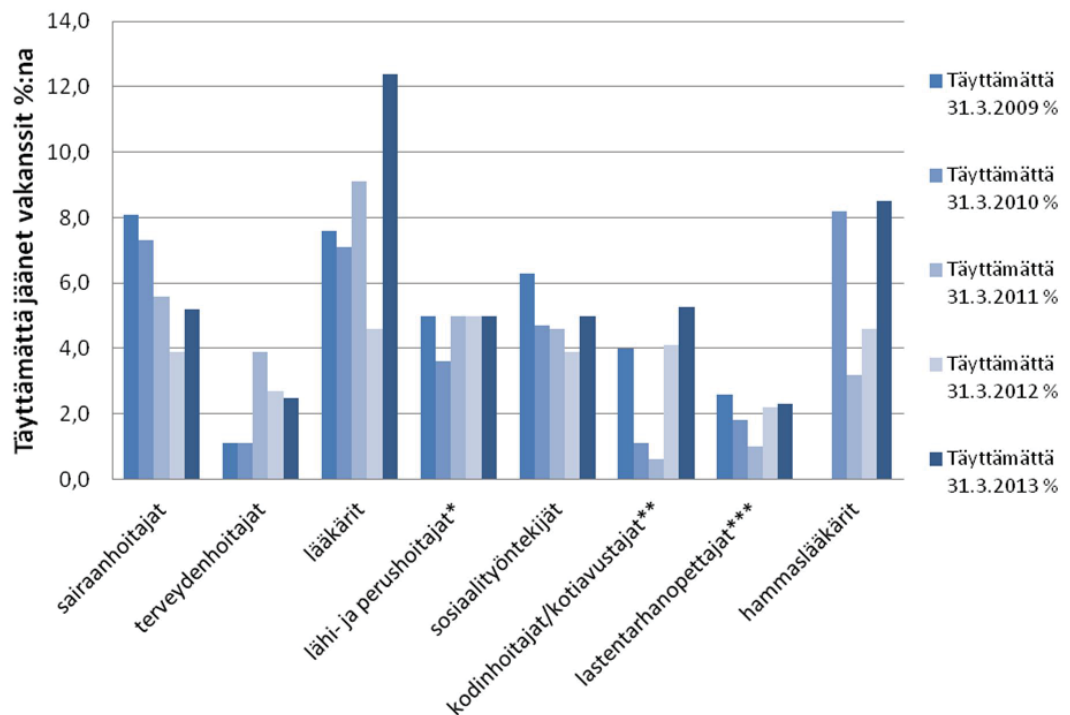
Huom. Lähi- ja perushoitajien* ammattiryhmien tarkastelussa ovat mukana lähihoitajat, perushoitajat ja hoitajat. Tarkastelussa eivät ole mukana päivähoidon tehtävissä toimivat lastenhoitajat. Kodinhoitajien ja kotiaivustajien** kohdalla ovat mukana kotihoidon vakanssit. Lastentarhanopettajat*** ovat suomenkielisten päiväkotien henkilökuntaa. Hammaslääkärien saatavuutta on seurattu vuodesta 2010 alkaen.

Sairaanhoitajien, terveydenhoitajien, lähi- ja perushoitajien sekä lastentarhanopettajien hakemusten määrä tehtävää kohden on noussut viime vuoden vastaavaan ajankohtaan verrattuna. Lastentarhanopettajien kohdalla nousu on ollut merkittävää. Hakemusten määrän laskua on tapahtunut lääkäreiden, sosiaalityöntekijöiden ja kodinhoitajien ja kotivastustajien ammattiryhmissä. Hammaslääkärin tehtäviä ei ollut haussa tarkasteluajankohtana.

Kokoavasti vuosista 2009–2013 voidaan todeta, että sairaanhoitajien, terveydenhoitajien, lääkärin ja hammaslääkärin hakemusten määrä tehtävää kohden on jäänyt keskimäärin alle viiden tarkastelukauden aikana.

Taulukko 8

Täyttämättä jääneet vakanssit valituissa ammattiryhmissä 1.1.-31.3. vuosina 2009-2013



Tarkastelun kohteena olevien ammattiryhmien vakansseja on jäänyt täyttämättä viime vuoden vastaavaan ajankohtaan verrattuna enemmän sairaanhoitajien, lääkärin, sosiaalityöntekijöiden, kodinhoitajien ja kotivastustajien, lastentarhanopettajien sekä hammaslääkärin ammattiryhmissä. Lääkärin kohdalla täyttämättä jääneiden vakanssien osuus on noussut merkittävästi. Täyttötilanne on pysynyt ennallaan perus- ja lähihoitajien ammattiryhmässä. Täyttötilanne on parantunut terveydenhoitajien ammattiryhmässä.

Tarkasteltaessa vuosien 2009 – 2013 tilanteita voidaan todeta, että sairaanhoitajien ja sosiaalityöntekijöiden neljä vuotta jatkunut täyttötilanteiden parantuminen on tarkasteluajankohtana käänntynyt laskuun. Lähi- ja perushoitajien täyttämättä jääneiden vakanssien määrä on pysynyt tasaisena lukuun ottamatta vuotta 2010.

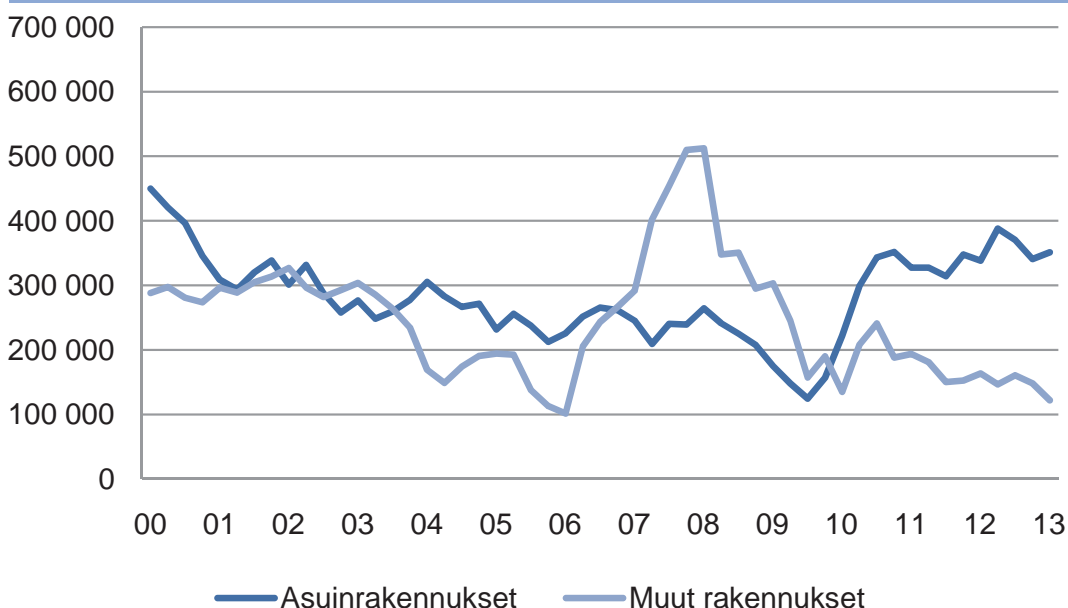
Rakentaminen Helsingissä tammi-maaliskuussa 2013

Asuinrakentamisen Helsingissä jatkuu ennakkotietojen perusteella edelleen varsin vilkkaana - tammi-maaliskuussa myönnettiin uustuotannon ja laajennusrakentamisen lupia 785 asunnolle, joka on 14 % vähemmän kuin vuonna 2012 ensimmäisellä vuosineljänneksellä, mutta toisaalta käyttötarkoituksen muutoksiin liittyen myönnettiin luvat 141 asunnon rakentamiselle. Yhteensä rakennuslupia myönnettiin 926 asunnon rakentamiseen. Vuotta aiemmin ensimmäisellä neljänneksellä myönnettiin luvat 969 asunnon rakentamiseen. Uusia asuntoja alettiin rakentaa hieman enemmän kuin vuosi sitten. Tänä vuonna ensimmäisellä neljänneksellä lähti liikkeelle 751 asunnon rakentaminen, viime vuonna tammi-maaliskuussa aloitettiin 713 asunnon rakentaminen. Lisäksi käyttötarkoituksen muutoksiin liittyen on tänä vuonna lähtenyt liikkeelle 54 asunnon rakentaminen. Jo pari vuotta jatkuneen vilkkaan asuinrakentamisen vuoksi uusi asuntoja valmistui suhteellisen paljon, ensimmäisellä neljänneksellä valmistui 903 asuntoa, joista 878 oli uustuotannon ja laajennusrakentamisen asuntoa ja 25 käyttötarkoituksen muutoksiin liittyvää asuntoa. Rakenteilla olevien asuntojen määrä on vuoden takaisesta vähentynyt, mutta edelleenkin rakenteilla on runsaasti asuntoja - maaliskuun lopussa noin 5 300 asuntoa.

Toimitilarakentaminen Helsingissä jatkuu puolestaan ensimmäisen neljänneksen tietojen perusteella edelleen hyvin hiljaisena. Myönnettyjen lupien kerrosala on pudonnut yli 50 % viime vuoden ensimmäisestä neljänneksestä, jolloin lupien määrä oli myös keskimääräistä pienempi. Lisäksi vuoden ensimmäisellä neljänneksellä aloitettiin uusien toimitilojen rakennustöitä poikkeuksellisen vähän, yhteensä ennakkotietojen perusteella tammi-maaliskuussa aloitettujen toimitilarakennusten kerrosala oli vain 4 400 k-m². Jo useamman vuoden Helsingissä jatkuneelle toimitilarakentamisen hiljaiselle jaksolle ominaisesti myös uusia toimitiloja valmistui vähän eli 21 000 k-m².

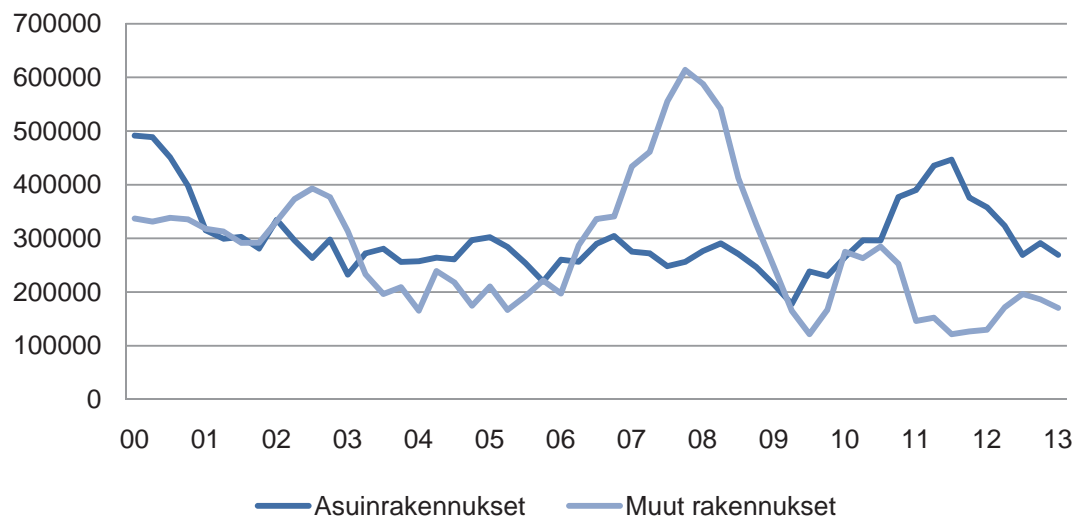
Aloitettujen rakennusten kerrosalan liukuva vuosisumma Helsingissä I/2000 -I/2013

Taulukko 9



Taulukko 10

Rakennusluvan saaneiden rakennusten kerrosalan liukuva vuosisumma Helsingissä I/2000 -I/2013



Talousarvion mukainen tulos- ja rahoituslaskelmaennuste

Talousarvion mukaisen tuloslaskelmaennusteen mukaan (ilman liikelaitoksia ja itsenäisinä taseyksiköinä toimivia rahastoja, sisältäen sisäiset erät) toimintakate, joka kuvaa käyttötalouden toteutumista, toteutuu 39 milj. euroa talousarviota heikompana.

Toimintamenojen arvioidaan ylittävän talousarvion 25 milj. euroa ja toimintatulojen alittuvan 14 milj. euroa. Sosiaali- ja terveystieteiden viraston oman toiminnan, toimeentulotuen, erikoissairaanhoidon (HUS), opetustoimen ja Rakennusviraston menoennusteet ovat talousarviota suuremmat. Vastaavasti toimintatuloja ennakoitaan vähemmän toimeentulotukeen ja rakentamispalveluiden valmistus omaan käyttöön toteutuu merkittävästi talousarviota alempana.

Ennusteen mukaan toimintamenot ilman liikelaitoksia sekä nettobudjetoituja sisäisiä palveluntuottajia Staraa ja Tilakeskusta tarkasteltuna toteutuvat 3,9 % vuoden 2012 tasoa korkeampina.

Tuloslaskelmaennusteen mukaan vuosikatteen ennakoitaan toteutuvan 38 milj. euroa talousarviota heikompana. Poistoista vuosikate ilman liikelaitoksia kattaa 12 %. Vuosikate-ennuste on vuoden 2012 tilinpäätökseen nähden 120 milj. euroa heikompi. Vuosikate ei riitä kattamaan kaupungin palvelutuotannon ja toimitilojen korvausinvestointitasoa.

Verotulojen ja valtionosuuksien ennuste on lähes talousarvion mukainen.

Tilikauden tulos on ennusteen mukaan -179 milj. euroa negatiivinen. Satunnaisien tulojen ennakoitaan toteutuvan talousarviota heikompana. Toiminnan ja

investointien rahavirran ennakoidaan jäävän negatiiviseksi -378 milj. euroa. Lisäksi rahoituslaskelmaan aiheuttaa alijäämää olemassa olevien pitkäaikaisten lainojen lyhennykset 91 milj. euroa. Tätä alijäämää tasapainottaa osaltaan 150 milj. euron siirto Helsingin Energian edellisten tilikausien ylijäämästä kaupungin omaan pääomaan. Ennusteen mukaisten menojen ja investointien toteutuminen näyttäisi edellyttävän loppuvuodesta talousarvioon varattujen lainojen (303,2 milj. euroa) nostoa.

Kun talousarviovuodelle edelliseltä vuodelta käyttämättä jääneiden määrärahojen perusteella myönnettyt ylitysoikeudet (58 milj. euroa) investointeihin huomioidaan, on investointeihin määrärahaa käytettävissä 529 milj. euroa. Tästä ennustetaan käytettäväksi 475 milj. euroa. Kaupungin perusinvestoinnit ovat hieman ennakoitua pienemmät ja investointitaso on hieman laskenut vuoden 2012 tasosta.

TUNNUSLUVUT	TP 2011	TP 2012	TA 2013	ENN 1/2013
Toimintatuotot toimintakuluista, %	31,4 %	28,0 %	27,2 %	27,3 %
Vuosikate	250	154	72	34
Vuosikate % poistoista	98,4 %	54,4 %	26,3 %	11,6 %
Investointien tulorahoitus	51,8 %	32,8 %	15,2 %	7,2 %

Taulukko 11

Talousarvion mukainen tuloslaskelmaennuste

	Tilinpäätös 2012 milj. €	Talousarvio 2013 milj. €	1. Ennuste 2013 milj. €	Erotus TA/ennuste milj. €
Toimintatulot				
Myyntitulot	253	251	245	-5
Maksutulot	192	203	209	6
Tuet ja avustukset	107	92	102	10
Vuokratulot	634	647	651	3
Muut toimintatulot	41	41	37	-4
Toimintatulot yhteensä	1 228	1 233	1 244	11
Valmistus omaan käyttöön	128	154	129	-25
Yhteensä	1 356	1 387	1 373	-14
Toimintamenot				
Palkat	-1 222	-1 249	-1 238	11
Henkilöstösivumeno	-425	-433	-428	5
Palvelujen ostot	-1 730	-1 783	-1 810	-27
Aineet ja tarvikkeet	-161	-176	-163	13
Avustukset	-366	-353	-374	-21
Vuokrat	-476	-500	-506	-6
Muut menot	-11	-44	-44	0
Toimintamenot yhteensä	-4 392	-4 538	-4 564	-25
Toimintakate	-3 036	-3 152	-3 191	-39
Verot ja valtionosuudet				
Verotulot	2 759	2 832	2 832	0
Valtionosuudet	297	270	274	4
Yhteensä	3 056	3 102	3 106	4
Rahoitustulot ja -menot				
Korkotulot	75	73	70	-3
Muut rahoitustulot	81	80	80	0
Korkomenot	-19	-29	-29	0
Muut rahoitusmenot	-3	-2	-2	0
Yhteensä	133	122	119	-3
Vuosikate	154	72	34	-38
Poistot ja satunnaiset erät				
Poistot	-283	-274	-292	-17
Satunnaiset tulot	104	116	79	-36
Satunnaiset menot	-2	0	0	0
Tilikauden tulos	-27	-87	-179	-92
Poistoeron muutos	1	0	0	0
Rahastojen lisäys	-26	-9	0	9
Rahastojen vähennys	9	12	12	0
Yhteensä	-16	3	12	9
Tilikauden yli-/alijäämä	-43	-84	-167	-83

Talousarvion mukainen rahoituslaskelmaennuste

Taulukko 12

	Tilinpäätös 2012 milj. €	Talousarvio 2013 milj. €	1. Ennuste 2013 milj. €	Erotus TA/ennuste milj. €
Tulorahoitus				
Vuosikate	154	72	34	-38
Satunnaiset erät	102	116	79	-36
Tulorahoituksen korjauserät	-118	-131	-95	36
Investointien rahavirta				
Investointimenot	-483	-470	-475	-5
Rahoitusosuudet investointimenon	4	4	2	-1
Pysyvien vastaavien luovutustulot	125	112	77	-35
Toiminnan ja investointien rahavirta	-215	-299	-378	-79
Antolainauksen muutokset				
Antolainojen lisäys	-39	-23	-37	-15
Antolainojen lyhennys	28	28	29	0
Lainakannan muutokset				
Pitkäaikaisten lainojen lisäys	7	303	303	0
Pitkäaikaisten lainojen vähennys	-115	-121	-91	30
Oman pääoman muutokset	0	0	0	
Muut maksuvalmiuden muutokset	200	0	150	150
Rahoituksen rahavirta	82	188	353	165
Vaikutus maksuvalmiuteen	-134	-111	-25	86

Koko kaupungin yhdistetty tulos- ja rahoituslaskelmaennuste

Koko kaupungin yhdistetyn tuloslaskelmaennusteen (sisältäen virastot, ja liikelaitokset sekä itsenäisinä taseyksiköinä toimivat rahastot; sisäiset erät eliminoitu) mukaan vuosikate on 345 milj. euroa. Vuosikate kattaa poistoista 84 % ja investoinneista 50 %.

Tilikauden tulos on ennusteen mukaan 13 milj. euroa positiivinen ja on siten lähes talousarvion tasolla. Ennustettu tulos on edelliseen vuoteen nähden merkittävästi heikompi.

Rahoituslaskelmaennusteen mukaan toiminnan ja investointien rahavirran ennakoidaan jäävän -287 milj. euroa negatiiviseksi. Mikäli ennusteen mukaiset menot ja investoinnit toteutuvat, alijäämää joudutaan tasapainotettamaan suunnitellulla yli 400 milj. euron lainanotolla.

Kun talousarviovuodelle edelliseltä vuodelta käyttämättä jääneiden määrärahojen perusteella myönnettyt ylitysoikeudet huomioidaan (58 milj. euroa) on investointeihin määrärahaa käytettävissä 755 milj. euroa. Tästä ennustetaan käytettäväksi 696 milj. euroa).

TUNNUSLUVUT	TP 2011	TP 2012	TA 2013	ENN 1/2013
Toimintatuotot toimintakuluista, %	39,0 %	38,1 %	36,3 %	36,9 %
Vuosikate	574	439	299	345
Vuosikate % poistoista	158,6 %	110,6 %	75,5 %	83,9 %
Investointien tulorahoitus	85 %	68 %	43 %	50 %

Koko kaupungin yhdistetty tuloslaskelmaennuste

	Tilinpäätös 2012 milj. €	Talousarvio 2013 milj. €	1. Ennuste 2013 milj. €	Erotus milj. €
Toimintatulot				
Myyntitulot	1 074	1 066	1 067	1
Maksutulot	190	200	206	5
Tuet ja avustukset	106	91	101	10
Vuokratulot	317	298	301	2
Muut toimintatulot	54	59	52	-7
Toimintatulot yhteensä	1 740	1 716	1 726	11
Valmistus omaan käyttöön	139	163	139	-24
Yhteensä	1 879	1 878	1 865	-13
Toimintamenot				
Palkat	-1 413	-1 438	-1 427	12
Henkilöstösivumenot	-481	-489	-485	4
Palvelujen ostot	-1 547	-1 580	-1 608	-28
Aineet, tarvikkeet ja tavarat	-554	-605	-535	70
Avustukset	-365	-345	-366	-21
Vuokrat	-165	-181	-181	1
Muut menot	-38	-90	-77	13
Toimintamenot yhteensä	-4 564	-4 729	-4 678	50
Toimintakate	-2 685	-2 850	-2 813	37
Verotulot	2 759	2 832	2 832	0
Valtionosuudet	297	270	274	4
Rahoitustulot ja -menot				
Korkotulot	60	70	66	-4
Muut rahoitustulot	33	16	20	4
Korkomenot	-22	-36	-32	4
Muut rahoitusmenot	-4	-2	-2	0
Yhteensä	68	47	53	5
Vuosikate	439	299	345	46
Poistot	-397	-396	-411	-15
Satunnaiset erät	102	116	79	-36
Tilikauden tulos	145	18	13	-5
Poistoeron muutos	9	17	17	0
Varausten muutos	4	-5	-5	0
Rahastojen lisäys	-26	-9	0	9
Rahastojen vähennys	7	12	12	0
Tilikauden yli-/alijäämä	139	32	37	4

Taulukko 14

Koko kaupungin yhdistetty rahoituslaskelmaennuste

	Tilinpäätös 2012 milj. €	Talousarvio 2013 milj. €	1. Ennuste 2013 milj. €	Erotus milj. €
Tulorahoitus				
Vuosikate	439	299	345	46
Satunnaiset erät	102	116	79	-36
Tulorahoituksen korjausevät	-119	-131	-95	36
Investointien rahavirta				
Investointimenot	-650	-697	-696	1
Rahoitusosuudet investointimenon	5	4	2	-1
Pysyvien vastaavien luovutustulot	126	125	77	-47
Toiminnan ja investointien rahavirta	-97	-285	-287	-2
Antolainauksen muutokset				
Antolainasaamisten lisäykset	-52	-29	-43	-15
Antolainasaamisten vähennykset	115	23	31	7
Lainakannan muutokset				
Pitkäaikaisten lainojen lisäys	57	418	418	0
Pitkäaikaisten lainojen vähennys	-135	-145	-113	32
Lyhytaikaisten lainojen muutos	0	0	0	0
Oman pääoman muutokset	0	0	0	0
Muut maksuvalmiuden muutokset	-32	-5	2	6
Rahoituksen rahavirta	-46	263	294	31
Vaikutus maksuvalmiuteen	-143	-23	7	29

Verotulot

Verotuloja arvioidaan kertyvän yhteensä 2 832 milj. euroa eli kokonaisverotulojen arvioidaan toteutuvan talousarvion mukaisesti. Vuoteen 2012 nähden verotuloja ennakoidaan kertyvän 2,6 % enemmän.

Kunnallisveroja arvioidaan kertyvän 2 379 milj. euroa eli 20 milj. euroa talousarviota enemmän ja vuoden 2012 toteumaan nähden 3,1 % enemmän. Työllisyystilanne on kehittynyt jokseenkin 2013 talousarvion valmistelun yhteydessä tehdyn arvion mukaisesti vuoden 2013 aikana. Alkuvuoden kunnallisverotilitykset ovat olleet hieman ennakoituja kuukausikohtaisia tilityksiä heikommalla johtuen aiemmilta vuosilta kertyvien tilitysten ennakoitua huonommasta tasosta. Sen sijaan tilitetyt ennakot ovat toteutuneet hieman talousarviossa arvioitua suotuisammin. Lisäksi arvioidaan, että vuoden 2013 marraskuussa tehtävät vuotta 2012 koskevat oikaisutilitykset tulevat olemaan talousarviossa ennakoitua positiivisemmat. Kunnallisveron ennakoiden kumulatiiviset tilitykset ovat olleet alkuvuoden aikana edelliseen vuoteen nähden noin prosentin kasvussa (ks. taulukko 15).

Yhteisöveroja arvioidaan kertyvän 260 milj. euroa eli -15 milj. euroa talousarviota vähemmän ja vuoden 2012 toteumaan nähden -1,3 % vähemmän. Yhteisöveron ennakot ovat kehittyneet koko maassa hieman talousarviossa ennakoitua paremmin, mutta aiempia verovuosia koskevista ennakoitua heikommista tilityksistä johtuen alkuvuoden yhteisöverotilitykset ovat kokonaisuudessaan olleet edellistä vuotta heikommalla tasolla. Lisäksi Helsingin kohdalla yhteisöveron tilitystasoa laskee se, että Helsingin kuntakohtainen yhteisöveron jako-osuus laski 21,6 %:n vuoden 2012 tasosta 20,4 %:n vuoden 2013 tasoon. Tämä vuoden 2011 verotuksen valmistamisen tietojen perusteella aiheutunut kuntakohtaisen jako-osuuden heikkeneminen aiheuttaa Helsingin talousarviota heikomman yhteisöverotilitysarvion koko vuodelle.

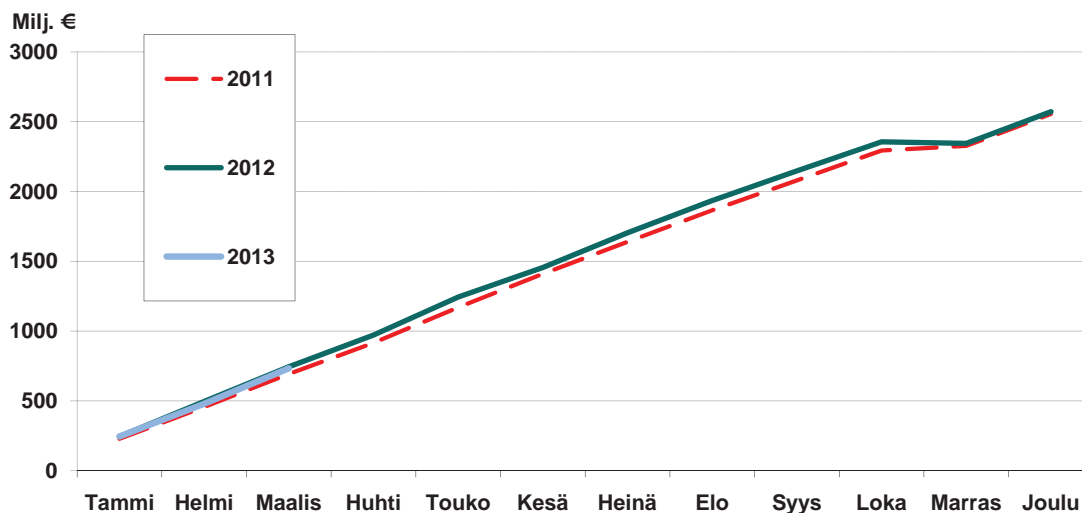
Kiinteistövero arvioidaan kertyvän 192 milj. euroa eli 5 milj. euroa talousarviota vähemmän. Koiraveroa kertyy 0,5 milj. euroa eli vuoden 2012 kertymän mukaisesti.

Taulukoissa 17 ja 18 esitetään vuoden 2013 kumulatiiviset kunnallisverojen ja yhteisöverojen kertymät aikaisempiin vuosiin verrattuna. Vuonna 2013 kunnallisveron ja yhteisöveron kumulatiiviset tilitykset ovat pienentyneet -1,5 % maaliskuun tilityksiin mennessä vuoteen 2012 verrattuna yhteisöveron talousarviota heikomman kuukausittaisen tilitystason seurauksena.

Taulukossa 17 esitetään kunnallisveron ennakoiden kehitys kumulatiivisena vuosina 2011–2013. Ennakoista on havaittavissa kunakin ajankohtana tapahtuva kehitys maksettavassa palkkasummassa ja eläkkeissä. Veroennakoiden tilitysten lisäksi kaupungille maksettaviin kuukausittaisiin tilityksiin sisältyy erilaisia maksatuksia (mm. edellisiltä ja tulevilta vuosilta kertyvät sekä palautettavat verot), jotka eivät ole yhteydessä kyseisenä ajankohtana tapahtuvaan palkkasumman ja eläkkeiden kehitykseen. Palkkasumman kehitys peilaa kunkin hetken työllisyyskehitystä sekä toisaalta maksettavien palkkojen kasvuvauhtia. Taulukossa 18 esitetään vastaavasti yhteisöveron ennakoiden kehitys kumulatiivisena vuosina 2011–2013.

Taulukko 15

Kunnallisveron ja yhteisöveron kumulatiivisten tilitysten kertymä 2011-2013



Taulukko 16

Kunnallisveron ja yhteisöveron kumulatiiviset tilitykset kuukausittain (tilityskuukauden mukaan)

	2011	2012	2013	Muutos 11-12
	milj. €	milj. €	milj. €	%
Tammi	228,4	245,0	245,1	0,1
Helmi	456,5	495,7	479,4	-3,3
Maalis	692,6	744,4	733,1	-1,5
Huhti	915,5	971,3		
Touko	1169,8	1243,7		
Kesä	1410,2	1455,9		
Heinä	1639,7	1704,2		
Elo	1865,7	1935,0		
Syys	2079,7	2147,6		
Loka	2293,3	2356,0		
Marras	2326,8	2344,5		
Joulu	2555,3	2571,7		

Kunnallisveron ennakoiden kumulatiiviset tilitykset kuukausittain 2011-2013
(tilityskuukauden mukaan)

Taulukko 17

	2011	Muutos	2012	Muutos	2013	Muutos
	Milj. €	%	Milj. €	%	Milj. €	%
Tammi	190,8	7,2	206,9	8,4	207,3	0,2
Helmi	352,9	12,0	380,2	7,7	381,8	0,4
Maalis	538,7	10,8	571,5	6,1	577,9	1,1
Huhti	734,5	11,3	769,9	4,8		
Touko	939,1	11,9	978,9	4,2		
Kesä	1124,5	12,5	1171,3	4,2		
Heinä	1347,7	12,3	1399,7	3,9		
Elo	1543,8	11,6	1607,2	4,1		
Syys	1726,9	11,6	1797,2	4,1		
Loka	1911,0	11,6	1983,4	3,8		
Marras	2095,6	11,4	2176,5	3,9		
Joulu	2283,0	9,5	2362,5	3,5		

Yhteisöveron ennakoiden kumulatiiviset tilitykset kuukausittain 2011-2013
(tilityskuukauden mukaan)

Taulukko 18

	2011	Muutos	2012	Muutos	2013	Muutos
	Milj. €	%	Milj. €	%	Milj. €	%
Tammi	23,6	92,3	23,4	-1,0	24,4	4,4
Helmi	45,0	33,9	45,7	1,7	44,8	-2,0
Maalis	66,5	23,4	65,1	-2,1	65,1	0,0
Huhti	87,1	24,2	84,5	-3,1		
Touko	106,6	25,9	103,9	-2,6		
Kesä	127,4	27,6	122,1	-4,2		
Heinä	147,8	29,0	139,6	-5,5		
Elo	172,7	32,3	157,5	-8,8		
Syys	198,8	34,1	175,0	-12,0		
Loka	222,8	35,4	192,5	-13,6		
Marras	245,0	33,0	211,8	-13,6		
Joulu	268,3	34,0	231,2	-13,8		

Maksuvalmius

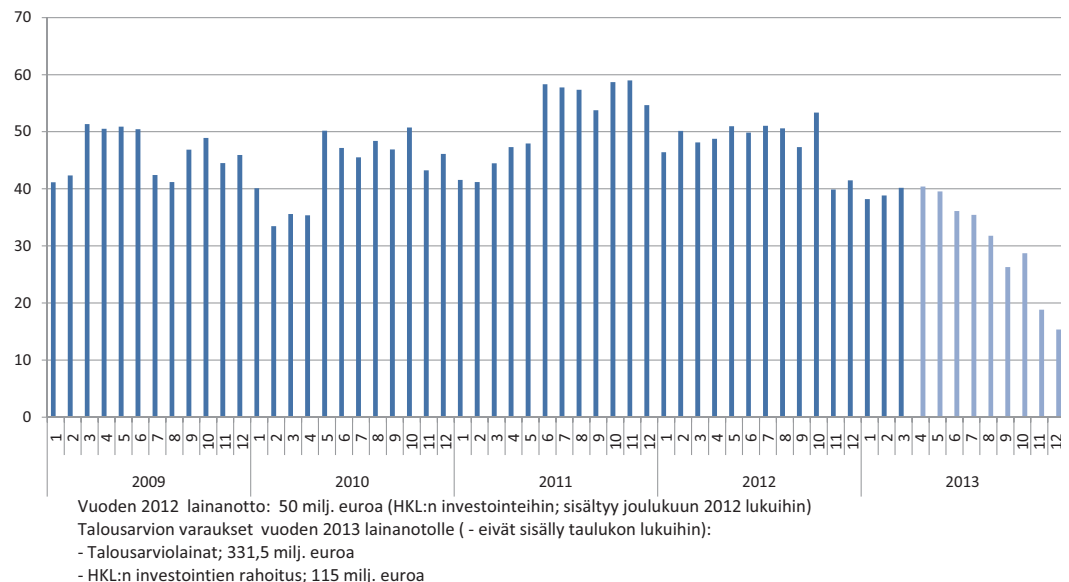
Kaupungin maksuvalmiuden ylläpitämiseksi 40 päivän tasolla kaupungin investointeja rahoitetaan osaksi uusilla pitkäaikaisilla lainoilla. Mikäli ennusteen mukainen menojen kasvu toteutuu, se edellyttää loppuvuodesta talousarvioon varattujen lainojen (303,2 milj. euroa) nostoa, tai maksuvalmius putoaa alle 20 päivään. Taulukon 19 ennuste näyttää maksuvalmiuden muutoksen, mikäli lainoja ei nosteta ja menokehitys toteutuu ennusteen mukaan.

Talousarviolainojen lisäksi HKL:n investointeja varten on tarkoitus nostaa uusia pitkäaikaisia lainoja yhteensä 115 milj. euroa. Lainoja (sis. liikelaitokset) lyhennetään kuluvana vuonna yhteensä 113 milj. euroa.

Maksuvalmiuden kehitystä kuvaavan taulukon tarkastelujakson toteumavuosina 2009 – 2012 kaupungin pitkäaikaisten lainojen määrä (sis. liikelaitokset) on kasvanut n. 550 milj. euroa. Mikäli ennusteen mukainen menokasvu toteutuu vuonna 2013 kaupungin lainamäärä kasvaa nettomääräisesti edelleen yli 300 milj. euroa, yhteensä 1513,8 milj. euroon.

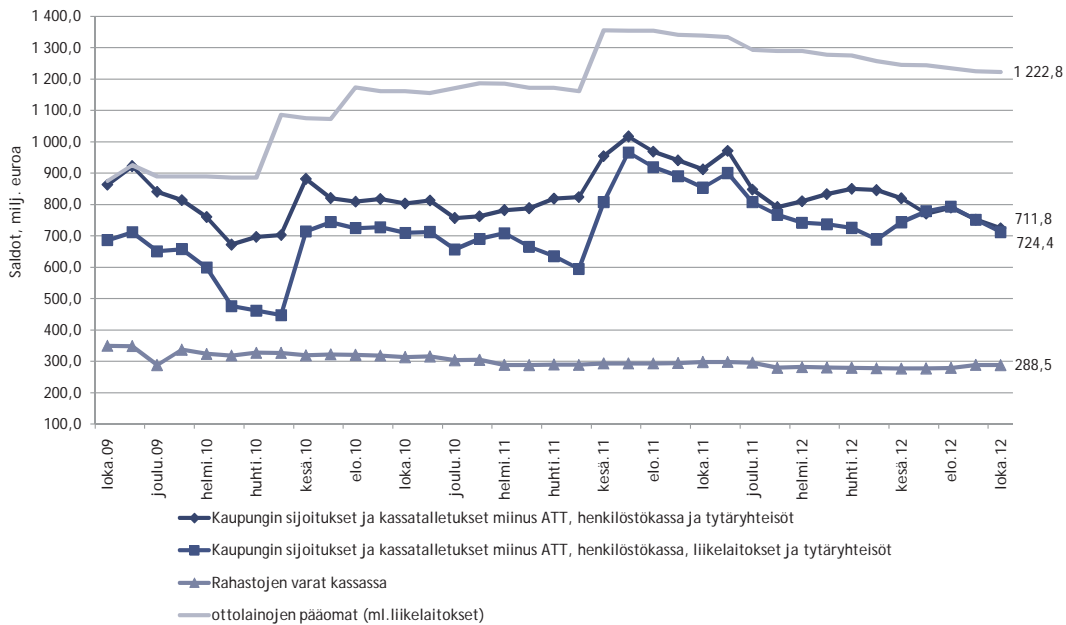
Taulukko 19

Maksuvalmiuden kehitys maksuvalmiuspäivinä 1.1. 2009-31.12.2013



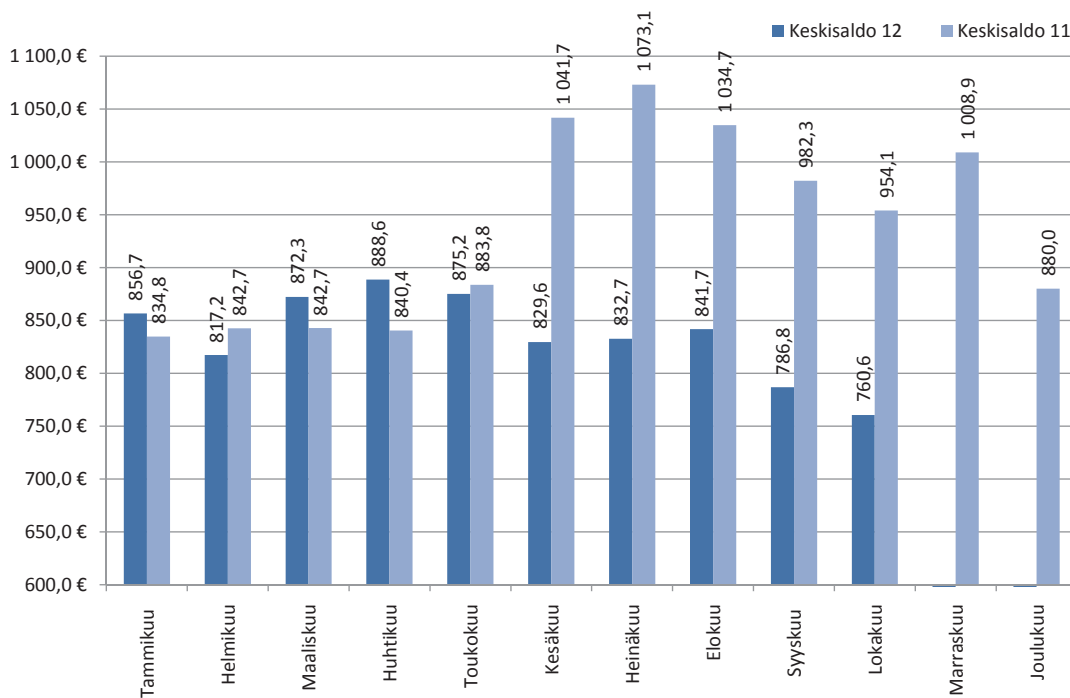
Sijoitusten ja kassatalletusten keskisaldot sekä ottolainojen pääomat kuukausittain

Taulukko 20



Sijoitusten keskisaldot kuukausittain vuosina 2012 ja 2013

Taulukko 21



Ottolainat

Vuoden 2013 talousarviossa ottolainojen lyhennyksiin (liikelaitokset mukaan luki-en) on varattu 145,5 milj. euroa. Lyhennysten määrä tulee olemaan 113,1 milj. euroa johtuen uusien lainojen lyhennysvapaista vuosista ja vuoden 2013 lainannoston ajoittumisesta loppuvuoteen.

Taulukossa 22 on esitetty ottolainojen kehitys vuodesta 2011 lähtien. Nykyisestä lainakannasta aiheutuvat korot ja lyhennykset vuosittain on esitetty taulukossa .

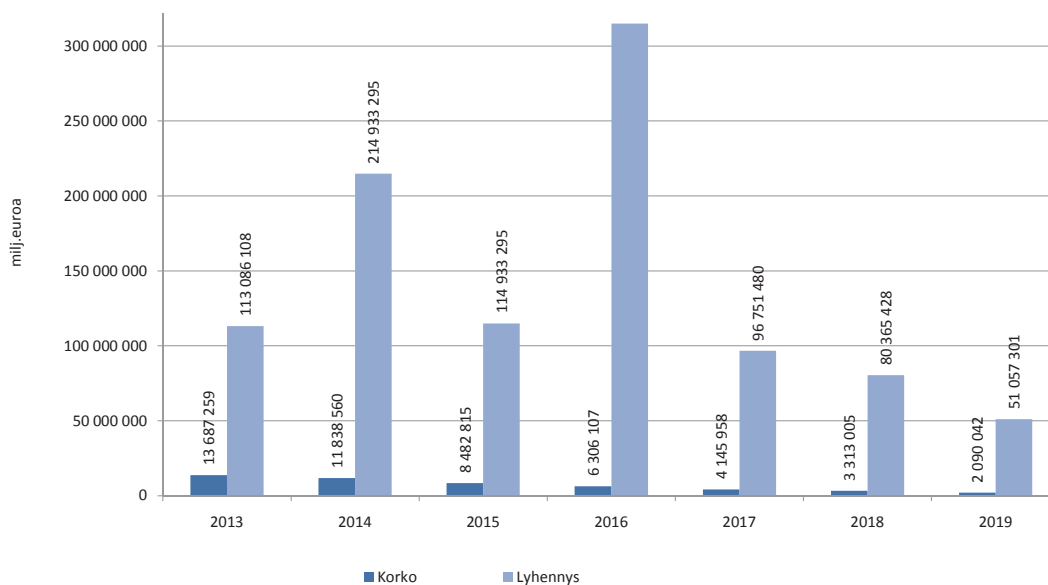
Taulukko 22

Ottolainojen määrä vuosina 2010 – 2013 (asukaslukuna 603 700 vuoden 2012 lopun asukasluku)

	31.12.2011	31.12.2012	31.3.2013	31.12.2013
Lainapääoma ilman Liikelaitosten lainapääomaa, milj.euroa	1027,7	912	903,1	1124,3
Liikelaitosten lainapääoma, milj.euroa	266,3	296,4	283,7	389,5
Lainapääoma yhteensä, milj.euroa	1294	1208,4	1186,8	1513,8
Euroa/asukas	2005,1	2198,4	1965,8	2507,5

Taulukko 23

Ottolainojen korot (laskettuna nykyisen korkokannan mukaisesti) ja lyhennykset (liikelaitosten lainat huomioiden) 2012 - 2018, 31.3.2013

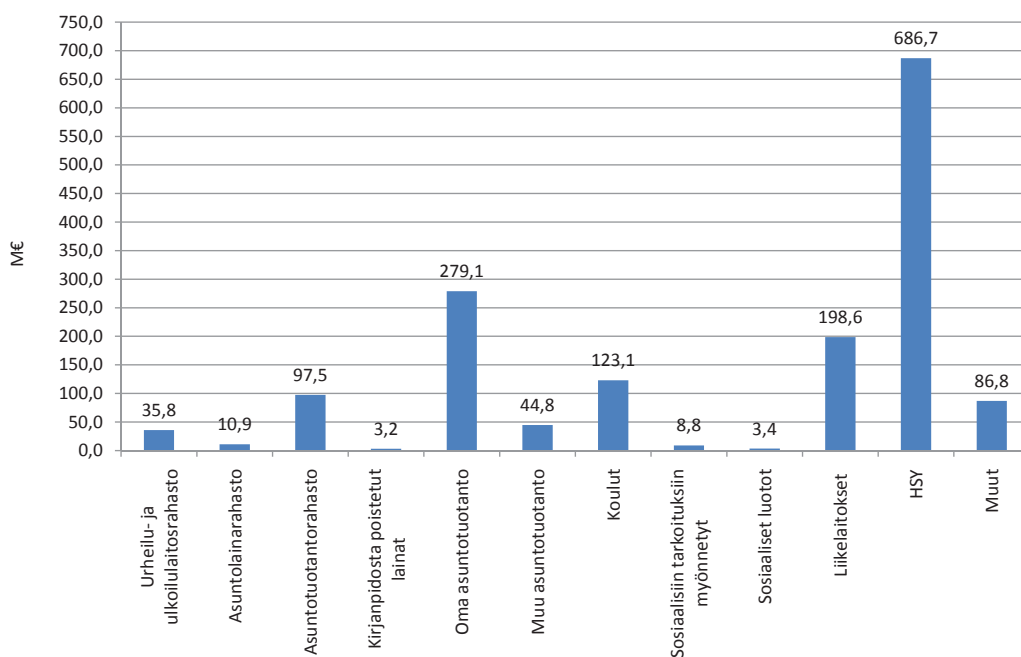


Antolainat

Kaupungin antolainauskanta ilman valtion välitettyjä lainoja on 31.3.2013 yhteensä 1578,8 milj. euroa. Antolainauskannan jakauma on esitetty kuvassa 24. Kaupungin liikelaitoksille myönnettyistä 198,6 milj. euron lainoista on perustamislainojen osuus 181,98 milj. euroa. Antolainojen erääntyneet lainasaamiset on esitetty taulukossa 25.

Antolainauskannan jakauma 31.3.2013, yht. 1578,8milj. euroa (ilman valtion välitettyjä lainoja)

Taulukko 24



Antolainojen erääntyneet, yli 12 kk maksamattomat lainasaamiset per 31.3.2013 (sisältää erääntyneet korot ja lyhennykset sekä rästissä olevien lainojen pääomat)

Taulukko 25

	Hoitamattomat		Lainapääomat		% pääomasta	% kpl
	milj. euroa	kpl	milj. euroa	kpl		
Valtion lainat	0,03	4	312,00	211	0,01 %	1,90
Rahastolainat	0,21	5	144,19	559	0,15 %	0,89
Sosiaaliset luotot	1,09	407	3,40	844	31,95 %	48,22
Yhteensä	1,33	416	459,59	1 614	0,29 %	25,77

Luottotappioiksi on kirjattu v. 2012 0 euroa, v.2011 0 euroa ,v. 2010 0,02 milj. euroa
Luottotappiovaraus v. 2012 0,42 milj. euroa, v.2011 0,53 milj. euroa v. 2010 0,41milj. euroa

Talousarvion toteutumisennusteet toimialoittain

Hallintokuntien menomäärärahojen arvioidaan ylittyvän 26 milj. euroa.

Tästä ylityksestä suurin osa kertyy HUS -kuntayhtymän osuudesta 9,2 milj. euroa ja toimeentulotuen osuudesta 14 milj. euroa. Sosiaali- ja terveystalouden ylityksen osuus on 8,6 milj. euroa ja opetustoimen osuus on 12 milj. euroa. Ylityksiä tasapainottaa Staran ja ATT:n volyymin pieneneminen, kiinteistöviraston ennustettu 6,4 milj. euron säästö sekä muiden talousarviokohdien ennustamat pienet säästöt.

Toimialakohtaisissa taulukoissa talousarviosarake sisältää kaupunginvaltuuston hyväksymät määrärahasiirrot ja -muutokset. Käytettävissä olevat määrärahat sisältää edellisten lisäksi myös ylitysoikeudet. Taulukon luvut ovat esitetään miljoonina, mutta laskenta tehdään taustalla euron tarkkuudella, joten pyöryseroja saattaa esiintyä.

Taulukko 24

Talousarvion toimintamenojen ennuste toimialoittain

	Tilinpäätös 2012 milj. €	Talousarvio 2013 milj. €	1. Ennuste 2013 milj. €	Erotus TA/Enn. milj. €	Ylitysoik. 2013 milj. €	Edellinen ennuste milj. €	Ennusteen muutos milj. €
Kaupunginjohtajan toimiala	126	139	151	-13	21	0	-151
Rakennus- ja ympäristötoimi	632	666	641	25	0	0	-641
Sosiaali-, terveys- ja varhaiskasvatustoimi	2 410	2 450	2 482	-32	0	0	-2 482
Sivistys- ja henkilöstötoimi	942	963	978	-15	0	0	-978
Kaupunkisuunnittelu- ja kiinteistötoimi	275	308	299	8	2	0	-299
Käyttötalouden osan menot yhteensä	4 384	4 526	4 552	-26	23	0	-4 552
Tuet, talous- ja suunnittelukeskuksen käytettäväksi	8	12	12	1		0	-12
Toimintamenot yhteensä	4 392	4 538	4 564	-25	23	0	-4 564

Kaupunginjohtajan toimiala

Kaupunginjohtaja toimialan tulo- ja menoennuste

Taulukko 25

	Tilinpäätös 2012 milj. €	Talousarvio 2013 milj. €	1. Ennuste 2013 milj. €	Erotus TA/Enn. milj. €	Ylitysoik. 2013 milj. €
1 Kaupunginjohtajan toimiala					
Tulot yhteensä	8,7	5,2	6,3	1,1	0,0
Menot yhteensä	-126,1	-138,8	-151,4	-12,6	-21,2
<i>TA+ylitysoikeus / TA+yliit./Enn</i>		-160,1		8,7	
Toimintakate	-117,4	-133,6	-145,1	-11,5	-21,2
101 Vaalit, keskusvaaliltk:n käyt.					
Tulot yhteensä	1,7	0,0	0,0		0,0
Menot yhteensä	-4,3	-0,6	-0,6	0,0	0,0
<i>TA+ylitysoikeus / TA+yliit./Enn</i>		-0,6		0,0	
Toimintakate	-2,5	-0,6	-0,6	0,0	0,0
102 Kaupunginvaltuusto, halken käyt.					
Tulot yhteensä	0,0	0,0	0,0		0,0
Menot yhteensä	-1,7	-2,3	-2,3	0,0	0,0
<i>TA+ylitysoikeus / TA+yliit./Enn</i>		-2,3		0,0	
Toimintakate	-1,7	-2,3	-2,3	0,0	0,0
103 Tarkastuslautakunta ja -virasto					
Tulot yhteensä	0,0	0,0	0,0		0,0
Menot yhteensä	-2,1	-2,1	-2,1	0,0	0,0
<i>TA+ylitysoikeus / TA+yliit./Enn</i>		-2,1		0,0	
Toimintakate	-2,1	-2,1	-2,1	0,0	0,0
104 Kaupunginhallitus					
Tulot yhteensä	0,1	0,0	0,0		0,0
Menot yhteensä	-17,4	-21,8	-29,3	-7,5	-17,1
<i>TA+ylitysoikeus / TA+yliit./Enn</i>		-38,9		9,6	
Toimintakate	-17,3	-21,8	-29,3	-7,5	-17,1
111 Hallintokeskus					
Tulot yhteensä	1,3	1,3	1,3	0,0	0,0
Menot yhteensä	-19,9	-20,4	-20,2	0,2	-0,1
<i>TA+ylitysoikeus / TA+yliit./Enn</i>		-20,6		0,3	
Toimintakate	-18,7	-19,1	-18,9	0,2	-0,1
113 Talous- ja suunnittelukeskus					
Tulot yhteensä	0,6	0,4	0,4	0,0	0,0
Menot yhteensä	-24,3	-26,7	-26,0	0,6	0,0
<i>TA+ylitysoikeus / TA+yliit./Enn</i>		-26,7		0,6	
Toimintakate	-23,7	-26,3	-25,6	0,6	0,0
114 Keskitetysti maksettavat menot					
Tulot yhteensä	0,0	0,0	0,0		0,0
Menot yhteensä	-6,9	-4,8	-9,3	-4,5	0,0
<i>TA+ylitysoikeus / TA+yliit./Enn</i>		-4,8		-4,5	
Toimintakate	-6,9	-4,8	-9,3	-4,5	0,0

23.4.2013 3:09 PM

	Tilinpäätös 2012 milj. €	Talousarvio 2013 milj. €	1. Ennuste 2013 milj. €	Erotus TA/Enn. milj. €	Ylitysoik. 2013 milj. €
127 Kunnallisverotus, tasken käytettäväksi					
Tulot yhteensä	0,0	0,0	0,0		0,0
Menot yhteensä	-16,1	-17,0	-17,3	-0,3	0,0
<i>TA+ylitysoikeus / TA+ylit./Enn</i>		<i>-17,0</i>		<i>-0,3</i>	
Toimintakate	-16,1	-17,0	-17,3	-0,3	0,0
135 HSY-kuntayhtymän maksuosuudet tasken käyt.					
Tulot yhteensä	0,0	0,0	0,0		0,0
Menot yhteensä	-1,7	-2,1	-2,1	0,0	0,0
<i>TA+ylitysoikeus / TA+ylit./Enn</i>		<i>-2,1</i>		<i>0,0</i>	
Toimintakate	-1,7	-2,1	-2,1	0,0	0,0
139 Muu yleishallinto					
Tulot yhteensä	5,0	3,5	4,6	1,1	0,0
Menot yhteensä	-31,8	-41,1	-42,2	-1,1	-4,0
<i>TA+ylitysoikeus / TA+ylit./Enn</i>		<i>-45,1</i>		<i>2,9</i>	
Toimintakate	-26,8	-37,6	-37,6	0,0	-4,0

Kh:n käyttövaroihin annetut ylitysoikeudet huomioiden liittyen mm. Helsingin 200 v. juhlapäätöksen nuorten syrjäytymiseen liittyvään 10 milj. euron erillismäärärahaan, palvelusetelikokeilun jatkoon tarkoitettuun määrärahaan sekä lasten ja nuorten hyvinvointiin tarkoitettuun erillismäärärahaan (ns. LASU-rahast), Kh:n käyttövarojen menoennuste alittaa käytettävissä olevat määrärahat 9,6 milj. eurolla.

Muista talousarviokohdista lomapalkkavelan jaksotuksen muutokseen varattu määräraha, verohallinnolle verotuksen toteuttamisesta maksettava maksuosuus, kaupungin historiatoimikunnan määrärahat sekä Uudenmaan liiton maksuosuus ylittävät talousarviossa budjetoidun.

Kunnalliset liikelaitokset Helsingin Energia -liikelaitos

Liikevaihdon ennustetaan kasvavan 2 % talousarvioon verrattuna. Kylmä alkukevät lisäsi lämmön myyntiä, toisaalta sähkömarkkinoiden hintataso ja sähkön myyntimäärä vaikuttivat liikevaihdon kehitykseen.

Kulujen ennakoitaan toteutuvan 12 % talousarviota alemmalla tasolla, pääosin polttoainekulujen alentumisen vuoksi. Talousarvioon merkityt päästöoikeuksien käyttöä johtuvat kulukirjaukset eivät ennusteen mukaan toteudu vuonna 2013.

Kannattavuus säilyy hyvällä tasolla. Liikelylijäämäksi ennustetaan 222 milj. euroa

Investointiohjelman ja sijoitusten yhteismäärä on 64 milj. euroa. Investoinnit liittyvät normaaliin toimintaan ja perusparannuksiin.

Linjaukset uusiutuvan energian lisäämisestä ja hiilidioksidipäästöttömien ja vähäpäästöisten energialähteiden käytöstä luovat lähivuosina merkittävät investointitarpeet. Helsingin Energian kehitysohjelma täyttää asetetut vuoden 2020 tavoitteet ja luo edellytykset hiilineutraaliin tulevaisuuteen 2030 luvun jälkeen. Toteutuessaan kehitysohjelman vaikutus tulevien vuosien tuloskehitykseen on huomattavan negatiivinen, vuoden 2013 osalta vielä vähäinen.

Helsingin Energian tulos- ja rahoituslaskelmaennuste				
Tuloskehitys	Tilinpäätös 2012 milj. €	Talousarvio 2013 milj. €	1. Ennuste 2013 milj. €	Erotus milj. €
Liikevaihto	766,5	759,3	769,8	10,5
Liikelylijäämä/alijäämä	192,3	137,4	222,2	84,8
Ylijäämä ennen varauksia	199,8	138,5	227,1	88,6
Tilikauden yli-/alijäämä	154,9	93,6	182,3	88,6
Rahoituskehitys				
Kassavarojen muutos	-79,3	72,1	9,5	-62,7
Sitovat tavoitteet:	TA 2013	Ennuste	Ero	TOT-%
Sijoitetun pääoman tuotto vähintään 12 %	12 %	18 %	6,0 %	150 %
Yleisillä alueilla suoritettavien kaivutöiden toteuttaminen lupaehdoissa edellytettujen tavoiteaikojen puitteissa.	Toteutuu	Toteutuu		

Taulukko 26

Helsingin Satama -liikelaitos

Liikevaihdon ennakoitaan olevan 88,0 milj. euroa ja alittavan talousarvion 1,3 milj. euroa (-1,4 %). Varsinaisten kulujen arvioidaan ylittävän talousarvion 0,1 milj. euroa. Säästöjä kertyy palveluiden ostoista ja henkilöstökuluista, vastaavasti sähkön kasvun johdosta tavaraostot ylittävät talousarvion. Poistojen ennakoitaan alittavan talousarvion 0,4 milj. euroa. Liikelylijäämän ennakoitaan olevan 17,0 milj. euroa ja ylittävän talousarvion 2,4 milj. euroa. Ylijäämä ennen satunnaiseriä on 9,9 milj. euroa, ja se on 1,7 milj. euroa parempi kun talousarviossa. Tilinpäätöserien jälkeen tilikauden ylijäämäksi muodostunee 21,8 milj. euroa.

Investointien nettomääräksi arvioidaan 24,6 milj. euroa, joka on 1,3 milj. euroa talousarviota suurempi. Helsingin Sataman investoinnit kohdistuvat pääosin

matkustajasatamiin, joissa huolehditaan asiakkaiden tarpeista uudistamalla ja peruskorjaamalla laitureita, terminaaleja ja kenttäalueita.

Varsinaisen toiminnan ja investointien kassavirta on 17,5 milj. euroa ylijäämäinen (talousarviossa ylijäämä 17,4 milj. euroa). Rahoitustoiminnan kassavirta on -18,3 milj. euroa, rahoituslaitosten lainoja lyhennetään yhteensä 19,8 milj. euroa. Kassavarat vähenevät ennusteen mukaan 0,9 milj. euroa kun talousarviossa vähennystä oli 1,3 milj. euroa.

Taulukko 27

Helsingin Sataman tulos- ja rahoituslaskelmaennuste

Tuloslaskelma	Tilinpäätös	Talousarvio	1. Ennuste	Erotus
	2012	2013	2013	
	milj. €	milj. €	milj. €	milj. €
Liikevaihto	87,2	89,2	88,0	-1,2
Valmistus omaan käyttöön	0,7	0,8	0,8	0,1
Liiketoiminnan muut tuotot	0,1	0,0	0,0	0,0
Varsinaiset kulut	-38,5	-39,1	-39,2	-0,1
Poistot	-31,6	-32,5	-32,1	0,4
Liikelylijäämä/alijäämä	17,9	18,4	17,5	-0,9
Rahoitustuotot	0,8	0,8	0,2	-0,6
Rahoituskulut	-8,6	-11,0	-7,8	3,2
Satunnaiset erät	0,0	0,0	0,0	
Ylijäämä ennen varauksia	10,1	8,2	9,9	1,7
Poistoeeron muutos	11,9	11,9	11,9	0,0
Varausten muutos	0,0	0,0	0,0	
Tilikauden yli-/alijäämä	22,1	20,1	21,8	1,7
Rahoituslaskelma				
Varsinaisen toiminnan ja investointien kassavirta				
Tulorahoitus				
Liikelylijäämä	17,9	18,4	17,5	-0,9
Poistot	31,6	32,5	32,1	-0,4
Rahoitustuotot ja -kulut	-7,8	-10,2	-7,6	2,6
Satunnaiset erät	0,0	0,0	0,0	
Investoinnit	-15,9	-23,3	-24,6	-1,3
Toiminnan ja investointien rahavirta	25,9	17,4	17,5	0,0
Rahoitustoiminnan kassavirta				
Lainakannan muutokset				
Muilta saatujen lainojen vähennys	0,0	-19,8	-19,8	0,0
Kunnalta saatujen pitkäaikaisten lainojen vähennys	0,0	0,0	0,0	
Oman pääoman muutokset				
Muut maksuvalmiuden muutokset	0,0	1,1	1,5	0,4
Rahoitustoiminnan nettokassavirta	0,0	-18,7	-18,3	0,4
Kassavarojen muutos	25,9	-1,3	-0,9	0,4
Toimintatiedot:	TA 2013	Ennuste	Ero	TOT-%
Kokonaistavaraliikenne, 1000 t	10 850,0	10 700,0		
Yksiköity tavaraliikenne, 1 000 t	10 100	9 800	-300	97,0 %
Bulkkitavaraliikenne, 1 000 t	750	900	150	120,0 %
Matkustajaliikenne, 1 000 matkustajaa	10 650	10 800	150	101,4 %
Saapuneet alukset, 1000 nt	106 000	113 500	7 500	107,1 %
Sitovat tavoitteet:				
Asiakastyytyväisyyden taso ≥ 8,00	8,00	8,00	0,00	100,0 %
Sijoitetun pääoman tuotto-% ≥ 3,3	3,3	3,1	-0,2	93,9 %
Liikevaihto/henkilö vähintään, 1 000 euroa	504	507	3	100,6 %

Taloushallintopalvelu-liikelaitos

Liikevaihdon ennustetaan toteutuvan 0,7 milj. euroa ja menojen 1,1 milj. euroa talousarviota enemmän. Tilikauden tulos jää negatiiviseksi 0,3 milj. euroa. Uuden kirjanpitojärjestelmän käyttöönoton vuoksi tilinpäätöksessä tehtiin paljon ylitöitä, mikä näkyy palkkasumman kasvuna. Tuloja jää toteutumatta, koska perintäpalveluja ei ole pystytty toteuttamaan.

Taloushallintopalvelun tulos- ja rahoituslaskelmaennuste

Taulukko 28

Tuloslaskelma	Tilinpäätös	Talousarvio	1. Ennuste	Erotus
	2012	2013	2013	
	milj. €	milj. €	milj. €	milj. €
Liikevaihto	26,0	25,5	26,2	0,8
Liiketoiminnan muut tuotot	0,0	0,0	0,0	0,0
Varsinaiset kulut	-25,7	-25,3	-26,4	-1,1
Poistot	-0,1	-0,2	-0,1	0,0
Liikelylijäämä/alijäämä	0,2	0,0	-0,3	-0,3
Rahoitustuotot	0,0	0,0	0,0	0,0
Rahoituskulut	-0,1	-0,1	-0,1	0,0
Ylijäämä ennen varauksia	0,1	0,0	-0,3	-0,3
Varausten muutos	0,0	0,0	0,0	
Tilikauden yli-/alijäämä	0,1	0,0	-0,3	-0,3

Rahoituslaskelma

Varsinaisen toiminnan ja investointien kassavirta

Tulorahoitus				
Liikelylijäämä	0,2	0,0	-0,3	-0,3
Poistot	0,1	0,2	0,1	0,0
Rahoitustuotot ja -kulut	-0,1	0,0	-0,1	0,0
Investoinnit	-0,1	-0,3	-0,3	0,0
Toiminnan ja investointien rahavirta	0,2	-0,1	-0,5	-0,4
Rahoitustoiminnan nettokassavirta	0,0	0,0	0,0	

Kassavarojen muutos

Muut toiminnalliset tavoitteet:	TA 2013	Ennuste	Ero	TOT-%
Kirjanpidon automaattiset tapahtumat / kaikki tapahtumat, %	98,5%	Ei ennustetta		
Automaattisesti täsmäytyneet ostolaskut / kaikki ostolaskut, %	10,5%	10,5%	0,0 %	100,0 %
Sähköiset laskutustoimeksiannot / kaikki toimeksiannot, %	99,2%	Ei ennustetta		
Sähköisesti ilmoitetut poissaolot / kaikki poissaoloilmoitukset, %	75,0%	75,0%	0,0 %	100,0 %
Sähköiset palkkalipukkeet / kaikki palkkalipukkeet, %	70,0%	70,0%	0,0 %	100,0 %
Sitovat tavoitteet:	TA 2013	Ennuste	Ero	TOT-%
Asiakastytyväisyys vähintään 3,6 (asteikolla 1-5)	3,60	3,60	0,0	100,0 %
Tilikauden tulos ≥ 0	≥ 0	-348 000	-348 000	

Rakennus- ja ympäristötoimi

Taulukko 29

Rakennus- ja ympäristötoimen tulo- ja menoennuste

	Tilinpäätös 2012 milj. €	Talousarvio 2013 milj. €	1. Ennuste 2013 milj. €	Erotus TA/Enn. milj. €	Ylitysoik. 2013 milj. €
2 Rakennus- ja ympäristötoimi					
Tulot yhteensä	332,6	363,5	334,1	-29,4	0,0
Menot yhteensä	-631,5	-666,4	-641,1	25,3	0,0
<i>TA+ylitysoikeus / TA+ylit./Enn</i>		<i>-666,4</i>		<i>25,3</i>	
Toimintakate	-298,9	-302,9	-307,0	-4,2	0,0
205 Tukutori					
Tulot yhteensä	5,9	5,6	5,6	0,0	0,0
Menot yhteensä	-6,2	-6,0	-6,0	0,0	0,0
<i>TA+ylitysoikeus / TA+ylit./Enn</i>		<i>-6,0</i>		<i>0,0</i>	
Toimintakate	-0,3	-0,5	-0,5	0,0	0,0
208 Hankintakeskus					
Tulot yhteensä	8,9	8,8	13,5	4,7	0,0
Menot yhteensä	-8,9	-8,9	-13,7	-4,7	0,0
<i>TA+ylitysoikeus / TA+ylit./Enn</i>		<i>-8,9</i>		<i>-4,7</i>	
Toimintakate	-0,1	-0,2	-0,2	0,0	0,0
209 Rakennusvirasto					
Tulot yhteensä	64,9	67,5	67,8	0,2	0,0
Menot yhteensä	-143,9	-142,8	-146,3	-3,5	0,0
<i>TA+ylitysoikeus / TA+ylit./Enn</i>		<i>-142,8</i>		<i>-3,5</i>	
Toimintakate	-79,0	-75,3	-78,5	-3,3	0,0
210 Rakentamispalvelu					
Tulot yhteensä	240,2	267,3	232,9	-34,4	0,0
Menot yhteensä	-234,1	-261,0	-226,6	34,4	0,0
<i>TA+ylitysoikeus / TA+ylit./Enn</i>		<i>-261,0</i>		<i>34,4</i>	
Toimintakate	6,1	6,3	6,3	0,0	0,0
235 Pelastustoimi					
Tulot yhteensä	10,9	13,2	13,2	0,0	0,0
Menot yhteensä	-50,3	-51,1	-51,9	-0,9	0,0
<i>TA+ylitysoikeus / TA+ylit./Enn</i>		<i>-51,1</i>		<i>-0,9</i>	
Toimintakate	-39,4	-37,9	-38,8	-0,9	0,0
237 Ympäristötoimi					
Tulot yhteensä	1,8	1,2	1,2	0,0	0,0
Menot yhteensä	-12,1	-12,0	-12,0	0,0	0,0
<i>TA+ylitysoikeus / TA+ylit./Enn</i>		<i>-12,0</i>		<i>0,0</i>	
Toimintakate	-10,4	-10,9	-10,9	0,0	0,0
242 HSL-kuntayhtymän maksusuudet, tasken käyt.					
Tulot yhteensä	0,0	0,0	0,0		0,0
Menot yhteensä	-176,0	-184,5	-184,5	0,0	0,0
<i>TA+ylitysoikeus / TA+ylit./Enn</i>		<i>-184,5</i>		<i>0,0</i>	
Toimintakate	-176,0	-184,5	-184,5	0,0	0,0

Tukkuutori

Tukkuutori ennustaa pääsevänsä sille asetettuihin euromääräisiin tavoitteisiin vuoden loppuun mennessä, tulokertymän ennuste on hyvä. Toimitilojen käyttöasteessa päästäneen tavoitteeseen. Verkkosaaren alue poistuu kokonaan tukkuutorin hallinnasta. Vanhalla teurastamoalueella on paljon muutoksia, koska vuoden mittaan tiloihin tulee paljon uusia yrityksiä. Vanha kauppahalli on koko loppuvuoden pois käytöstä saneerauksen vuoksi. Hietalahden kauppahalli on avattu uudelleen elintarvike ja ravintolatilana. Asiakkaat ovat löytäneet hyvin hallin palvelut. Hallin avaaminen on lisännyt merkittävästi kuluja, joita ei osattu ennustaa vuosi sitten.

Hankintakeskus

Sosiaali- ja terveystoimen organisaatiomuutoksen yhteydessä keskitettiin vuoden alusta hankintoja sekä Koskelan tarvikevarasto terveydenhuollon varmuusvarastoinen ja vastastotoimintoinen hankintakeskukseen. Keskittämisen johdosta hankintakeskuksen tulojen ja menoden arvioidaan kasvavan yli 50 % talousarvioon verrattuna. Toimintakatetavoite säilyy talousarvion mukaisena. Toiminnalliset tavoitteet ylittyvät myös em. syystä. Koskelan varastotoimintojen lisäksi toukokuun alusta siirretään Kustaankartanosn varastotoiminnot hankintakeskuksen hoitoon.

Rakennusvirasto

Rakennusvirastoon sisältyy omina talousarviokohtinaan katu- ja viheralueiden ylläpito sekä yleishallinto ja nettobudjetoitu HKR-Rakennuttaja. Rakennusviraston kokonaistulojen ennuste on hieman eli 0,2 milj. euroa talousarviota parempi. Kokonaismenojen ennuste ylittää talousarvion 4 milj. eurolla. Poistojen ennustetaan toteutuvan talousarvion suuruisina.

Katu- ja viheralueiden ylläpidon sekä yleishallinnon tuloennuste on talousarvion mukainen. Käyttömenoennuste ylittää puolestaan talousarvion 4 milj. euroa. Syyinä ovat arvioitua suuremmat talvihoidon menot, jotka aiheutuvat runsaslumisesta ja pitkään jatkuneesta talvesta. Talvihoidon lisäkustannuksiin vaikuttaa eniten lumen poiskuljetus, jota on jouduttu tekemään sopimuksiin sidottua määrää huomattavasti enemmän. Ylimääräisiä kustannuksia aiheutuu myös lumenvaravastaanottoa paikkojen avaamisesta ja niiden ylläpidosta, ajoneuvojen lähisiirroista sekä lumenvastaanotto toiminnasta. Arvioitua suurempia alkuvuoden kustannuksia on sopeutettu muussa toiminnassa ja toimia jatketaan loppuvuonna koko virastossa.

HKR-Rakennuttajan talousarvion sitovana toimintatavoitteena on, että menot ovat korkeintaan tulojen suuriset eli tulojen ja menojen erotuksena syntyvä toimintakate on nolla. Ennusteen mukaan sitova toimintakate saavutetaan. Arvioitu toimintakate on 0,3 milj. euroa.

Kaikkien viraston sitovin toiminnallisten tavoitteiden ennustetaan toteutuvan. Muista toiminnallisista tavoitteesta uudelleen päällystettyä katualaa, katuvihreän määrää ja asiakaspalvelutapahtumien määrää koskevien tavoitteiden arvioidaan jäävän toteutumatta.

HKR-Rakennuttajan rooli on muuttunut viime aikoina enemmän rakennuttajakonsultin tehtäviä vastaavaksi tilaajan tehdessä sopimukset omiin nimiinsä. Tästä syystä projektituottavuuden mittausta kehitetään muuttuneita tehtäviä vastaavaksi. HKR-Rakennuttaja on tehnyt sopimuksen Stadionsäätiön kanssa Olympiastadionin peruskorjaushankkeen rakennuttamistehtävistä. Hanke on monivuotinen ja suuri ja vaikuttaa HKR-Rakennuttajan resurssien suuntaamiseen.

Rakennuttamisresurssien oikea arviointi on muissakin projekteissa haastavaa, koska hankkeiden aloitusajankohta on ollut epävarma.

Investointimäärärahojen väheneminen voi vaikuttaa tulevien vuosien neliömääriin tavoitteisiin. Kalasataman keskuksesta tehtyjen kaavavalitusten vuoksi rakennustöiden aloituksen ajankohta ei ole vielä varmistunut.

Stara

Talousarvion mukaiset tulot ovat 267 milj. euroa. Tällä hetkellä tulojen ennustetaan toteutuvan 233 milj. euron suuruisina eli talousarvion tuloista jäätäisiin 34 milj. euroa. Talousarvion mukaiset menot ovat 261 milj. euroa ja ennustettu menototeuma 227 milj. euroa, jolloin myös menot olisivat 34 milj. euroa talousarviota pienemmät. Tulojen ja menojen erotuksena syntyvä talousarvion sitova toimintakate 6,3 milj. euroa ennustetaan saavutettavan. Syynä toiminnan volyymin laskuun ovat suurten asiakkaiden pienentyneet tilaukset. Kustannussäästöjä on kohdistettu erityisesti alirakointipalvelujen ostoihin. Poistojen ennakoidaan pysyvän ennustetulla tasolla.

Molemmat sitovat toiminnalliset tavoitteet arvioidaan saavutettavan.

Virastossa tehtiin vuoden 2013 alussa organisaatiomuutos. Kolmesta kaupunkitekniikan osastosta muodostettiin kaksi osastoa, jotka ovat kaupunkitekniikan rakentaminen ja kaupunkitekniikan ylläpito. Muutoksella haetaan selkeyttä ja lisää tehokkuutta toimintaan.

Kaupunkitekniikoiden osastot ovat saaneet sopimusten myötä maaliskuussa laskutukset asiakkaille käyntiin ja niiden näkymät vuodelle vaikuttavat kohtuullisen hyviltä. Rakennustekniikan osastolla (aiemmin talonrakennusosasto) korjausrakentaminen irrotettiin konepajasta omaksi yksikökseen. Muutoksella haetaan selkeyttä ja toiminnan tehokkuutta. Tilauskanta on ollut alkuvuonna aiempia vuosia heikompi ja vuodesta ennustetaan tulevan hyvin haasteellinen.

Pelastuslaitos

Pelastuslaitoksella on haasteita sopeuttaa palkkamenoja talousarvioon. Käyttömenojen ennustetaan ylittyvä noin 0,9 milj. euroa. Ylityksestä puolet aiheutuu öljyntorjuntaan varautumisesta ja tutkimushankkeista, jotka katetaan täysimääräisesti ulkopuolisella tulorahoituksella. Loput ylityksestä kohdentuu henkilöstökuluihin.

Sitovista tavoitteista ensihoidon tavoittamisviiveen ei ennusteta toteutuvan. Muista toiminnallisista tavoitteista ensihoito- ja pelastusyksiköiden lähtöaika ei toteudu. Ensihoidon tehtävämäärä jatkaa yhä kasvuaan ja pidentää viivettä.

Ympäristökeskus

Kemikaalien markkina- ja turvallisuusvalvonta siirtyy todennäköisesti kunnalta turvallisuus- ja kemikaalivirastolle syyskuun alussa. Tehtävään on käytetty yksi henkilötyövuosi, joka voidaan siirtää muun ympäristösuojelun valvontaan.

Helsingin kaupungin liikennelaitos -liikelaitos

HKL:n talouden kehitys kokonaisuutena on hieman talousarviota parempi. Ennuste on 0,4 milj. euroa ylijäämäinen, kun talousarviossa tavoitteeksi on asetettu vähintään nollatulos.

Ennusteessa on tuloja 2,3 milj. euroa talousarviota vähemmän. Tämä johtuu pääosin HKL:n HSL:ltä laskuttamista infrakorvauksista. Vastaavasti menopuolella poistojen ja korkokulujen ennuste on pienempi kuin talousarviossa.

Investointien toteutumisennuste on 129,5 milj. euroa, kun talousarvion investoinnit ovat 142,0 milj. euroa. Suurimmat investoinnit ovat automaattimetro 27,2 milj. euroa, bussijokeri 16,0 milj. euroa ja uusien metrovaunujen ennakkomaksut 12,6 milj. euroa

HKL ennakoi nostavansa lainoja yhteensä 115 milj. euroa.

Liikennelaitos ennakoi pääosin saavuttavansa talousarvion sitovat tavoitteet. Tilikauden tulosennuste on tavoitetta parempi. Raitioliikenteen asiakastyytyväisyys- ja luotettavuustavoitteiden ennakoidaan toteutuvan. Metroliikenteessä asiakastyytyväisyys- ja luotettavuustavoitteet ovat hieman jäämässä tavoitteista. Kaivutöiden arvioidaan toteutuvan asetetuissa aikatauluissa.

HKL:n tulos- ja rahoituslaskelmaennuste

Taulukko 30

Tuloslaskelma	Tilinpäätös	Talousarvio	1. Ennuste	Erotus
	2012	2013	2013	
	milj. €	milj. €	milj. €	milj. €
Liikevaihto	139,7	152,3	149,4	-3,0
Valmistus omaan käyttöön	4,8	5,4	5,2	-0,1
Liiketoiminnan muut tuotot	18,3	15,4	16,2	0,8
Varsinaiset kulut	-106,4	-111,6	-111,0	0,6
Poistot	-31,1	-34,5	-33,5	1,0
Liikelylijäämä/alijäämä	25,4	27,0	26,3	-0,7
Rahoitustuotot	0,0	0,0	0,0	0,0
Rahoituskulut	-20,9	-24,1	-22,8	1,3
Ylijäämä ennen varauksia	4,6	2,9	3,5	0,6
Poistoeron muutos	-6,6	2,2	1,9	-0,3
Varausten muutos	3,9	-5,1	-5,0	0,1
Tilikauden yli-/alijäämä	1,9	0,0	0,4	0,4

Rahoituslaskelma

Varsinaisen toiminnan ja investointien kassavirta

Tulorahoitus				
Liikelylijäämä	25,4	27,0	26,3	-0,7
Poistot	31,1	34,5	33,5	-1,0
Rahoitustuotot ja -kulut	-20,8	-24,1	-22,8	1,3
Investoinnit	-76,6	-142,0	-129,5	12,5
Toiminnan ja investointien rahavirta	-40,9	-104,6	-92,5	12,1

Rahoitustoiminnan kassavirta

Lainakannan muutokset				
Muilta saatujen lainojen lisäys	0,0	115,0	115,0	0,0
Muilta saatujen lainojen vähennys	0,0	-4,5	-5,7	-1,2
Kunnalta saatujen pitkäaikaisten lainojen vähennys	0,0	-2,0	-2,0	0,0
Kunnalta saatujen pitkäaikaisten lainojen lisäys	0,0	0,0	0,0	
Oman pääoman muutokset				
Muut maksuvalmiuden muutokset	-7,3	-3,9	-14,9	-10,9
Rahoitustoiminnan nettokassavirta	-7,3	104,6	92,5	-12,1

Kassavarojen muutos	-48,2	0,0	0,0	0,0
----------------------------	--------------	------------	------------	------------

Muut toiminnalliset tavoitteet:

	TA 2013	Ennuste	Ero	TOT-%
Helsingin sisäinen liikenne / Paikkakilometrit, milj. km	2 722,3	2 709,9	-12,4	99,5 %

Sitovat tavoitteet:

Tilikauden tulos \geq nolla	Toteutuu			
Raitio- ja metroliikenteen asiakastyytyväisyys vähintään vuoden 2010 tasolla				
Raitioliikenne	3,87	3,93	0,06	101,6 %
Metrolinliikenne	4,03	3,90	-0,13	96,8 %
Liikenteen luotettavuus				
Raitioliikenne	99,85 %	99,89 %	0,04 %	100,0 %
Metrolinliikenne	99,96 %	99,95 %	-0,01 %	100,0 %
Yleisillä alueilla suoritettavien kaivutöiden toteuttaminen lupaehtoisissa edellytetyjen tavoiteaikojen puitteissa	Toteutuu	Toteutuu		

Helsingin kaupungin Palmia -liikelaitos

Talousarvion liikevaihtotavoite 156,1 milj. euroa ja ylijäämätavoite 2,0 milj. euroa arvioidaan saavutettavan. Investointien ennakoitaan toteutuvan talousarvion mukaisesti.

Palmian tulos- ja rahoituslaskelmaennuste

Tuloslaskelma	Tilinpäätös	Talousarvio	1. Ennuste	Erotus
	2012	2013	2013	
	milj. €	milj. €	milj. €	milj. €
Liikevaihto	156,2	156,1	156,1	0,0
Liiketoiminnan muut tuotot	1,6	2,5	2,5	0,0
Varsinaiset kulut	-153,6	-155,1	-155,1	0,0
Poistot	-1,3	-1,3	-1,3	0,0
Liikelylijäämä/alijäämä	3,0	2,2	2,2	0,0
Rahoitustuotot	0,0	0,0	0,0	
Rahoituskulut	-0,2	-0,2	-0,2	0,0
Ylijäämä ennen varauksia	2,9	2,0	2,0	0,0
Varausten muutos	0,0	0,0	0,0	
Tilikauden yli-/alijäämä	2,9	2,0	2,0	0,0

Rahoituslaskelma

Varsinaisen toiminnan ja investointien kassavirta

Tulorahoitus				
Liikelylijäämä	3,0	2,2	2,2	0,0
Poistot	1,3	1,3	1,3	0,0
Rahoitustuotot ja -kulut	-0,1	-0,2	-0,2	0,0
Investoinnit	-0,9	-2,5	-2,5	0,0
Toiminnan ja investointien rahavirta	3,3	0,8	0,8	0,0
Rahoitustoiminnan nettokassavirta	0,0	0,0	0,0	

Kassavarojen muutos	3,3	0,8	0,8	0,0
----------------------------	------------	------------	------------	------------

Toimintatiedot:	TA 2013	Ennuste	Ero	TOT-%
-----------------	---------	---------	-----	-------

Muut toiminnalliset tavoitteet:

Liikelylijäämä vähintään 1,4 % liikevaihdosta	1,4	1,4	0	100,0 %
Sijoitetun pääoman tuotto vähintään 6,8 %	6,8	6,8	0	100,0 %
Henkilöstökulut (ml. työvoiman ostot) enintään 64 % liikevaihdosta	64,0	64,0	0	100,0 %

Sitovat tavoitteet:

Asiakastytyväisyys vähintään 3,5 (asteikolla 1-5)	3,5	3,5	0,0	100,0 %
---	-----	-----	-----	---------

Sosiaali- ja terveystoimi

Taulukko 32

Sosiaali- ja terveystoimen tulo- ja menoennuste

Tuloslaskelmaennuste

	Tilinpäätös 2012 milj. €	Talousarvio 2013 milj. €	1. Ennuste 2013 milj. €	Erotus TA/Enn. milj. €	Ylitysoik. 2013 milj. €
3 Sosiaali-, terveys- ja varhaiskasvatustoimi					
Tulot yhteensä	292,4	292,6	291,6	-1,0	0,0
Menot yhteensä	-2 409,7	-2 450,4	-2 482,3	-31,8	0,0
<i>TA+ylitysoikeus / TA+ylit./Enn</i>		-2 450,4		-31,8	
Toimintakate	-2 117,3	-2 157,9	-2 190,7	-32,8	0,0
310 Sosiaali- ja terveystoimisto					
Tulot yhteensä	257,6	257,2	256,2	-1,0	0,0
Menot yhteensä	-2 074,7	-2 095,1	-2 126,9	-31,8	0,0
<i>TA+ylitysoikeus / TA+ylit./Enn</i>		-2 095,1		-31,8	
Toimintakate	-1 817,1	-1 837,9	-1 870,7	-32,8	0,0
320 Varhaiskasvatustoimisto					
Tulot yhteensä	34,8	35,4	35,4	0,0	0,0
Menot yhteensä	-335,0	-355,3	-355,3	0,0	0,0
<i>TA+ylitysoikeus / TA+ylit./Enn</i>		-355,3		0,0	
Toimintakate	-300,2	-320,0	-320,0	0,0	0,0

Sosiaali- ja terveysvirasto

Sosiaali- ja terveysvirastossa on neljä talousarviokohtaa, sosiaali- ja terveystalvet, toimeentulotuki, työllisyyden hoitaminen ja HUS kuntayhtymä.

Sosiaali- ja terveysviraston talousarviomenojen ennustetaan ylittävän yhteensä 31,8 milj. euroa, josta HUS -kuntayhtymän osuus on 9,2 milj. euroa ja toimeentulotuen osuus 14 milj. euroa. Sosiaali- ja terveystalvet ylityksen osuudeksi jää täten 8,6 milj. euroa. Sosiaali- ja terveysviraston tulojen ennustetaan alittuvan n.1 milj. eurolla kokonaisuudessaan. Kasvaneet toimeentulotukimenot näkyvät myös kasvaneina tuloina, mikä kattaa osittain tulojen alittumista muualla sosiaali- ja terveystalvetuissa.

Sosiaali- ja terveystalvet

Perhe- ja sosiaalitalvelut ennustaa 8,6 milj. euron ylitystä, mikä selittyy työmarkkinatuen ylittymisellä 5,9 milj. eurolla ja maahanmuuttajatalvetujen ylittymisellä 2,9 milj. eurolla. Työmarkkinatuen asiakasmäärän arvioidaan kasvavan vuonna 2013, vaikka työmarkkinatukea saavien määrää vähennetään Helsingissä työllisyyspoliittisella kuntakokeilulla 300 asiakkaalla vuodessa. Avustusta Helsingille kokeiluun on myönnetty 1,8 milj. euroa. Maahanmuuttajatalvetujen arvioidaan ylittävän 2,9 milj. eurolla. Valtio korvaa kustannukset täysimääräisesti vastaanottokeskusten osalta. Lastensuojelun ja vammaistyön ennustetaan toteutuvan budjetin mukaisesti, vammaistyössä arvioidaan olevan 5 milj. euron riski, johtuen kuljetustalvetuista, omaishoidontuesta ja henkilökohtaisista avustajista. Perhe- ja sosiaalitalvelujen tulot alittavat budjetoidun tason 5,5 milj. eurolla.

Terveystalvet- ja päihdetalvetuissa toiminnan ja talouden arvioidaan toteutuvan suunnitellusti. Terveystalvetu- ja sisätautipoliklinikoiden toiminta on toteutunut tavoitteiden mukaisesti ja hoitotakuun ehdot toteutuvat. Väestön kasvuun perustuen on terveystalvetu- asemille perustettu 20 uutta lääkäri-hoitajaparin vakanssia. Psykiatria- ja päihdetalvetu- palvelujen ennustetaan pysyvän budjetissaan. Suun terveystalvetu- huollon arvioidaan pysyvän talousarviossa vaikka ostopalvetuissa voimassa oleviin sopimuksiin on tullut sopimuksessa määritetyt hinnankorotuksia vuodelle 2013. Päivystyksen arvioidaan toteutuvan budjetin mukaisesti. Terveystalvetu- keskuksipäivystyksen käyntien määrä tulee toteutumaan aiempien vuosien tasoisena.

Sairaala-, kuntoutus- ja hoivatalvetu- osaston toiminta ja talous ovat toteutuneet pääosin suunnitellusti tammi-maaliskuussa 2013. Osaston kokonaisuudessaan ennustetaan pysyvän budjetissaan ja saavuttavan vuodelle 2013 asetetut toiminnalliset tavoitteet. Talvetu- palveluketjun toiminta on tehostunut. Sekä siirtoviiveitä kokonaisuudessaan, että siirtoviivehoitopäivämaksuihin johtaneita siirtoviiveitä on kertynyt selvästi vähemmän kuin vuoden 2012 vastaavana ajanjaksona. Samoin jonotilanne pitkäaikaiseen ympärivuorokautiseen hoitoon on parantunut, ja yli 3 kuukautta paikkaa odottaneiden määrä on vähentynyt vuoden 2013 alusta. Myös alle 65-vuotiaiden monisairaiden talvetu- asuminen on järjestynyt aiempaa paremmin. Talvetu- asumisen hoitovuorokausien määrä tulee kasvamaan ostopalvetu- ja talvetu- setelin käytön lisääntyessä. Kotihoidon käyntien määrän ennustetaan ylittävän selvästi talousarviotavoitteen. Päivätoiminnan jonotilanne on myös parantunut etenkin idän talvetu- alueella. Perusterveystalvetu- huollon yhteydessä toteutettavaan somaattiseen erikoissairaanhoidon (neurologian ja fysiatrian poliklinikoilla) on kyetty turvaamaan hoitoon pääsy lakisääteisen kuuden kuukauden kuluessa. Merkittävimmät talou- den ylityshat liittyvät vanhuspalvelulain velvoitteiden toteuttamiseen, talvetu- ketjun

sujuvuuden turvaamiseen ja Oulunkylän kuntoutussairaalaan lisääntyneeseen käyttöön, joihin ei ole pystytty täysimääräisesti varautumaan vuoden 2013 tulosbudjettia laadittaessa. Myös tehostetun asumispalvelun ostopalvelujen uuden sopimuskauden alkamiseen liittyvä keskimääräisen hoitovuorokausihinnan nousu on budjetoitua korkeampi. Näistä syistä johtuen asiakaspalvelujen ostojen ylitysennuste on 2,8 milj. euroa, mikä sopeutetaan osaston muusta toiminnasta. Henkilöstötilanne on kokonaisuudessaan suhteellisen hyvä, eikä ostettujen henkilöstöpalvelujen käyttö ole lisääntynyt. Kriittisten ammattiryhmien, kuten lääkäreiden ja sairaanhoitajien, saatavuus on kuitenkin ajoittain ollut huonompi, ja erityisesti kotihoidossa sijaisten saatavuus on heikentynyt kaikilla alueilla.

Kaikki hallinnon osastot ennustavat budjetin mukaista toimintaa. Yleisesti voi todeta, että ennusteen laadintaa on vaikeuttanut tietojen vajavaisuus, mm. vakanssietojen osalta. Tietoja on korjattu koko alkuvuosi, ja korjaaminen tulee jatkumaan vielä pitkään.

Toimeentulotuki

Toimeentulotuen arvioidaan ylittävän talousarvionsa 14,0 milj. eurolla. Huhtikuun alun tilanteessa arvioidaan, että perustoimeentulotuen asiakastalouksien määrä kasvaa 1000 taloudella vuoden 2012 toteumasta ja vuoden 2013 talousarviotavoite ylittyy 232 asiakastaloudella. Toimeentulotuen tulot ylittävät budjetin 4,2 milj. euroa.

Työllisyyden hoitaminen

Työllisyyden hoitamisen ennustetaan toteutuvan budjetin mukaisesti sekä tulojen että menojen osalta.

HUS-kuntayhtymä

HUSin menojen ennustetaan ylittävän vajaa 10 milj. euroa. Ennuste pohjautuu tammi-helmikuun toteutuneeseen tasoon suhteutettuna alkuvuoden budjettiin. HUSissa laaditaan ensimmäinen ennuste huhtikuun lopun tietojen pohjalta. Suoritteiden ennustetaan tässä vaiheessa toteutuvan suunnitellusti.

Toiminnallisten tavoitteiden toteutuminen

Toiminnallisten tavoitteiden ennustetaan toteutuvan pääsääntöisesti budjetin mukaan. Perhehoidon käyntien ennustetaan alittavan suunnitellun tason, mikä selittyy sillä, että lapsen hoidon järjestäminen läheisverkostossa vaikuttaa perhehoidon hoitovuorokausiin vähentävästi, läheisverkostosuoritteiden suoritteita ryhdytään seuraamaan perhehoidon suoritteiden rinnalla. Perhehoidon hoitovuorokaudet kuitenkin ylittävät edellisen vuoden toteutuneen tason noin 8000 vuorokaudella.

Sitovat toiminnalliset tavoitteet

Kotihoidossa olevien yli 75-vuotiaiden prosentuaalinen osuus tulee näillä näkymin jäämään suunnitellusta. Vastaava luku vuoden 2012 tilinpäätöksessä oli 12,36 %. Muilta osin sitovien toiminnallisten tavoitteiden arvioidaan toteutuvan suunnitellusti.

Terveyskeskuspäivystyksen käyntitavoite jää alle talousarvion. Psykiatrian avohoitokäyntien määrää kasvattaa psykiatristen sairaanhoitajien siirtyminen psykiatrian toiminnaksi vuodenvaihteen organisaatiomuutoksessa. Kotihoidon käynnit ylittävät talousarvion tavoitteen selvästi.

Varhaiskasvatusvirasto

Varhaiskasvatusviraston talousarviokohdan 3 20 menojen loppusumma on ensimmäisen virallisen ennusteen mukaan 355,3 milj. euroa ja tulojen 35,4 milj. euroa. Menot ja tulot ovat talousarvion mukaiset. Menolajeittain tarkasteltuna ennuste eroaa talousarviosta, mutta kokonaisuus on talousarvion mukainen.

Varhaiskasvatusviraston viidestä sitovasta toiminnallisesta tavoitteesta toteutuvat muut, paitsi sitova tavoite, jonka mukaan lasten päivähoidossa pienennetään lapsiryhmien kokoja vuonna 2013 siten, että kolme vuotta täyttävien lasten hoitoisuuskerroin tarkistetaan neljä kertaa vuodessa. Jos hoitoisuuskertoimen tarkistamista harvennetaan neljään kertaan vuodessa, ei kaikille päiväkotihoidon haluaville ole tarjota hoitopaikkaa. Tavoitteen toteuttamiseksi ollaan virastossa etsimässä toisenlaisia keinoja. Varhaiskasvatusviraston muiden toiminnallisten tavoitteiden ennustetaan toteutuvan talousarvion mukaisesti.

Yleisen taloustilanteen tulevan kehityksen ennakkointi on edelleen epävarmaa. Väestökehitykseen liittyvä epävarmuus vaikeuttaa varhaiskasvatusviraston menojen arviointia. Yksityisen hoidon tuen ja lasten kotihoidon tuen lapsimäärien sekä alle kouluikäisten kerholasten määrän kehittyminen nähdään riskeinä talousarviovuonna. Talouden tasapainottaminen hoitomuotojen asiakasmääriä säätelemällä koetaan haasteellisena.

Vuoden 2012 luottotappioiden määrä ja kohdistuminen virastoille vuoden 2013 aikana on vielä epävarmaa. Erityistä huomiota alkuvuonna 2013 ovat vaatineet keskeisten henkilöstöhallinnon, taloushallinnon ja asiakastietojärjestelmien toimivuuden varmistaminen uuden viraston toiminnassa.

Sivistys- ja henkilöstötoimi

Taulukko 33

Sivistys- ja henkilöstötoimen tulo- ja menoennuste

	Tilinpäätös 2012 milj. €	Talousarvio 2013 milj. €	1. Ennuste 2013 milj. €	Erotus TA/Enn. milj. €	Ylitysoik. 2013 milj. €
4 Sivistys- ja henkilöstötoimi					
Tulot yhteensä	80,6	69,9	79,1	9,3	0,0
Menot yhteensä	-941,7	-962,9	-978,0	-15,1	-0,3
<i>TA+ylitysoikeus / TA+yliit./Enn</i>		<i>-963,2</i>		<i>-14,8</i>	
Toimintakate	-861,1	-893,0	-898,8	-5,9	-0,3
402 Opetusvirasto					
Tulot yhteensä	23,2	18,5	25,6	7,1	0,0
Menot yhteensä	-613,0	-635,7	-648,1	-12,4	0,0
<i>TA+ylitysoikeus / TA+yliit./Enn</i>		<i>-635,7</i>		<i>-12,4</i>	
Toimintakate	-589,8	-617,3	-622,5	-5,3	0,0
404 Metropolia AMK Oy:n tukeminen, Khn käyt.					
Tulot yhteensä	0,0	0,0	0,0		0,0
Menot yhteensä	-3,7	-3,1	-3,1	0,0	0,0
<i>TA+ylitysoikeus / TA+yliit./Enn</i>		<i>-3,1</i>		<i>0,0</i>	
Toimintakate	-3,7	-3,1	-3,1	0,0	0,0
411 Suomenkielinen työväenopisto					
Tulot yhteensä	2,1	2,1	2,1	0,0	0,0
Menot yhteensä	-14,5	-14,6	-14,6	0,0	0,0
<i>TA+ylitysoikeus / TA+yliit./Enn</i>		<i>-14,6</i>		<i>0,0</i>	
Toimintakate	-12,3	-12,6	-12,6	0,0	0,0
412 Ruotsinkielinen työväenopisto					
Tulot yhteensä	0,6	0,6	0,6	0,0	0,0
Menot yhteensä	-3,0	-3,1	-3,1	0,0	0,0
<i>TA+ylitysoikeus / TA+yliit./Enn</i>		<i>-3,1</i>		<i>0,0</i>	
Toimintakate	-2,4	-2,5	-2,5	0,0	0,0
415 Kaupunginkirjasto					
Tulot yhteensä	4,3	3,0	3,7	0,7	0,0
Menot yhteensä	-38,2	-36,5	-37,5	-1,0	-0,3
<i>TA+ylitysoikeus / TA+yliit./Enn</i>		<i>-36,8</i>		<i>-0,7</i>	
Toimintakate	-33,9	-33,5	-33,8	-0,3	-0,3
416 Kaupungin taidemuseo					
Tulot yhteensä	0,7	0,6	0,6	0,0	0,0
Menot yhteensä	-6,4	-6,4	-6,4	0,0	0,0
<i>TA+ylitysoikeus / TA+yliit./Enn</i>		<i>-6,4</i>		<i>0,0</i>	
Toimintakate	-5,7	-5,8	-5,8	0,0	0,0
417 Kulttuuritoimi					
Tulot yhteensä	1,4	1,2	1,2	0,0	0,0
Menot yhteensä	-41,3	-43,1	-43,1	0,0	0,0
<i>TA+ylitysoikeus / TA+yliit./Enn</i>		<i>-43,1</i>		<i>0,0</i>	
Toimintakate	-39,9	-41,8	-41,8	0,0	0,0

	Tilinpäätös 2012 milj. €	Talousarvio 2013 milj. €	1. Ennuste 2013 milj. €	Erotus TA/Enn. milj. €	Ylitysoik. 2013 milj. €
418 Kaupunginmuseo					
Tulot yhteensä	0,7	0,5	0,6	0,1	0,0
Menot yhteensä	-7,5	-7,5	-7,5	0,0	0,0
<i>TA+ylitysoikeus / TA+yliit./Enn</i>		-7,5		0,0	
Toimintakate	-6,8	-7,0	-6,9	0,1	0,0
419 Orkesteritoiminta					
Tulot yhteensä	1,7	1,5	1,5	0,0	0,0
Menot yhteensä	-12,1	-12,8	-12,4	0,4	0,0
<i>TA+ylitysoikeus / TA+yliit./Enn</i>		-12,8		0,4	
Toimintakate	-10,3	-11,3	-10,9	0,4	0,0
421 Korkeasaaren eläintarha					
Tulot yhteensä	4,0	3,0	4,2	1,2	0,0
Menot yhteensä	-8,0	-6,6	-8,2	-1,6	0,0
<i>TA+ylitysoikeus / TA+yliit./Enn</i>		-6,6		-1,6	
Toimintakate	-4,0	-3,6	-4,0	-0,4	0,0
431 Nuorisotoimi					
Tulot yhteensä	1,9	1,8	1,6	-0,2	0,0
Menot yhteensä	-29,5	-29,5	-29,5	0,0	0,0
<i>TA+ylitysoikeus / TA+yliit./Enn</i>		-29,5		0,0	
Toimintakate	-27,6	-27,7	-27,9	-0,2	0,0
441 Liikuntatoimi					
Tulot yhteensä	15,1	13,5	13,7	0,2	0,0
Menot yhteensä	-79,3	-81,8	-81,8	0,0	0,0
<i>TA+ylitysoikeus / TA+yliit./Enn</i>		-81,8		0,0	
Toimintakate	-64,3	-68,3	-68,1	0,2	0,0
452 Henkilöstökeskus					
Tulot yhteensä	9,5	8,4	8,5	0,0	0,0
Menot yhteensä	-63,8	-60,3	-60,3	0,0	0,0
<i>TA+ylitysoikeus / TA+yliit./Enn</i>		-60,3		0,0	
Toimintakate	-54,3	-51,9	-51,8	0,0	0,0
453 Työterveyskeskus					
Tulot yhteensä	14,8	14,8	14,9	0,1	0,0
Menot yhteensä	-14,4	-14,5	-14,6	-0,1	0,0
<i>TA+ylitysoikeus / TA+yliit./Enn</i>		-14,5		-0,1	
Toimintakate	0,4	0,3	0,3	0,0	0,0
455 Tietokeskus					
Tulot yhteensä	0,4	0,5	0,5	0,0	0,0
Menot yhteensä	-7,0	-7,4	-7,8	-0,4	0,0
<i>TA+ylitysoikeus / TA+yliit./Enn</i>		-7,4		-0,4	
Toimintakate	-6,5	-7,0	-7,3	-0,4	0,0

Opetusvirasto

Ennusteen mukaan käyttötalouden nettomenot ylittävät talousarvion 5,3 milj. euroa eli noin prosentin.

Tuloja ennakoidaan kertyvän 25,6 milj. euroa, eli 7,1 milj. euroa yli talousarvion. Tästä 6,9 milj. euroa johtuu perusopetukseen ja runsaat 0,1 milj. ammatilliseen koulutukseen saaduista harkinnanvaraisista avustuksista ja muusta ulkopuolisesta rahoituksesta, joita ei ole pystytty huomioimaan talousarviota laadittaessa. Pääosa avustuksista, yhteensä noin 4,4 milj. euroa, on myönnetty perusopetuksen ryhmäkokojen pienentämiseen. Merkittävä yksittäinen valtionavustus on myös (perusopetuksen)

koulutuksellisen tasa-arvon kehittämiseen saatu 3,5 milj. euron määräraha, joka on käytettävissä vuosina 2013-2014. Ennusteen käyttötalouden tuloissa ja menoissa on huomioitu tästä ainoastaan se osuus, joka on arvioitu käytettäväksi vuonna 2013 eli runsas miljoona euroa.

Menoja ennakoidaan kertyvän noin 648,1 milj. euroa eli noin 12,4 milj. euroa yli talousarvion. Ylitys kohdentuu talousarviokohdan Kaupungin tuottamien opetus- ja koulutuspalvelujen perusopetukseen ja ammatilliseen koulutukseen. Perusopetuksessa ylityksen syynä on edellä todettu talousarvion ylittävä ulkopuolinen rahoitus, joka nostaa menoja noin 6,9 milj. euroa. Ammatillisessa koulutuksessa ennakoidaan 6,2 milj. euron ylitystä. Tästä 5,9 milj. euroa johtuu ammatillisen koulutuksen järjestämisluvan laajenemisesta. Opetus- ja kulttuuriministeriö myönsi Helsingille ammatilliseen (perus)koulutukseen 1.8.2012 alkaen 280 lisäpaikkaa ja edelleen 1.1.2013 lähtien 240 lisäpaikkaa eli yhteensä 520 lisäpaikkaa. Päätös lisäpaikoista tehtiin ministeriössä kesällä 2012 vuoden 2013 talousarvioehdotuksen käsittelyn jälkeen eikä talousarvioon siksi sisälly paikkojen edellyttämää rahoitusta. Kustannusarvio sisältää kaikki opiskelijoista syntyvät käyttötalouden kustannukset mukaan lukien kaupungin sisäiset vuokrat. Opiskelijamäärän lisäys kasvattaa vastaavasti kaupungin valtionosuustuloja noin 5 milj. euroa. Kun huomioidaan talousarvion ylittävän ulkopuolisen rahoituksen tulot ja menot ja järjestämisluvun mukaisten lisäkoulutuspaikkojen lisäkustannukset yhteensä 5,9 milj. euroa ja valtionosuustulojen lisäys yhteensä 5,0 milj. euroa, kaupungin nettokustannukset kasvavat noin 0,9 milj. euroa vuonna 2013. Lisäksi ammatillisen koulutuksen tuloissa ja vastaavasti menoissa on huomioitu ulkopuolisen rahoituksen hankkeina erityisavustus nuorten aikuisten osaamisohjelmaan sekä oppisopimuskoulutuksen Joppari-hanke, yhteensä noin 140 000 euroa.

Investointiosan irtaimistohankintojen ennakoidaan ylittävän käytettävissä olevat määrärahat noin 80 000 euroa, kun huomioidaan kaupunginvaltuuston 30.1.2013 myöntämä 1 256 000 euron ylitysoikeus vuodelta 2012 siirtyneiden hankkeiden rahoittamiseen. Ylitys johtuu tietotekniikkahankintoihin saadusta vastaavan suuruisesta ulkopuolisesta rahoituksesta.

Suomenkielinen työväenopisto

Suomenkielisen työväenopiston käyttötalouden tulojen ja menojen ennakoidaan toteutuvan talousarvion mukaisesti. Uusi organisaatiomalli astuu voimaan 1.5.2013 saattaen aiheuttaa tiettyjä riskejä toiminnan järjestämiseen, prosessin toimivuuteen, henkilöstön jaksamiseen ja samalla heijastaen osittaisia epävarmuustekijöitä loppuvuoden ennustamiseen. Valtuuston nähden sitovan toiminnallisen tavoitteen ja muiden toiminnallisten tavoitteiden ennakoidaan toteutuvan suunnitellusti.

Ruotsinkielinen työväenopisto

Ruotsinkielisen työväenopiston tulot ja menot toteutuvat talousarvion mukaisesti vuonna 2013. Sitovat ja muut toiminnalliset tavoitteet toteutuvat myös suunnitelman mukaan.

Kaupunginkirjasto

Kaupungin kirjaston tulojen arvioidaan toteutuvan noin 0,7 milj. euroa parempana, koska kirjasto saa vuosittain lähinnä opetus- ja kulttuuriministeriöltä harkinnanvaraisia valtionavustuksia erilaisiin tietoyhteiskuntaa edistäviin hankkeisiin, joista noin puolet on ollut vain ennakoitavissa talousarviota laadittaessa. Kaupunginkirjaston menojen ennakoitaan ylittävän talousarvion noin 1,0 milj. euroa vuonna 2013 johtuen kaupunginkirjastolle myönnetystä ylitysoikeudesta 0,3 milj. euroa keskustakirjastohankkeen määrärahasäästöstä vuonna 2012 ja ulkopuolisella rahoituksella rahoitettavista hankkeista.

Kaupunginkirjastolle on vahvistettu kaksi sitovaa toiminnallista tavoitetta, aukiolotunnit ja käyntien yhteismäärä (kirjastokäynnit ja verkkokäynnit). Aukiolotunnit toteutuvat talousarvion mukaisesti, kun taas käyntien yhteismäärää ylittää talousarvion 100 000 käynnillä johtuen verkkokäyntien ennakoitua suuremmasta määrästä.

Taidemuseo

Taidemuseon euromääräisessä ennusteessa ei ole olennaisia poikkeamia talousarvioon verrattuna eikä taidemuseolla ole tiedossa talousarvion toteutumiseen vaikuttavia merkittäviä poikkeamia toimintaympäristössä ja riskeissä. Sitovan toiminnallisen tavoitteen ennustetaan toteutuvan suunnitellusti. Taidemuseon muu toiminnallinen tavoite 20 näyttelyä ylittyä yhdellä näyttelyllä vuonna 2013.

Kulttuurikeskus ja Savoy-yksikkö

Kulttuurikeskuksen käyttötalouden tulojen arvioidaan toteutua talousarvion mukaisesti. Ulkopuolista rahoitusta saadaan erilaisten yhteistyöprojektien myötä. Rahoitusta saadaan ao. projekteihin muun muassa EU:lta, ELY-keskukselta, opetus- ja kulttuuriministeriöltä, opetusvirastosta sekä Elokuvasäätiöltä. Menojen ennakoitaan toteutuvan myös talousarvion mukaisesti vuonna 2013.

Kulttuurikeskukselle on vuodeksi 2013 vahvistettu kaksi sitovaa toiminnallista tavoitetta. Ne ovat taide- ja kulttuuriopetus erityisesti lapsille (12 000 h) sekä kulttuuri- ja taidetilaisuudet saleissa (1 200 tilaisuutta). Ennusteen mukaan tavoitteet toteutuvat talousarvion mukaisesti.

Nettobudjetoidun Savoy-yksikön toimintakatteeksi on vuoden 2013 talousarviossa vahvistettu -858 000 euroa, jonka ennustetaan toteutuvan suunnitellusti vuonna 2013. Savoy-yksikön sitova toiminnallinen tavoite on kulttuuri- ja taidetilaisuudet Savoy-teatterissa ja Esplanadin lavalla yhteensä 320 kappaletta vuonna 2013 saavutetaan.

Kaupunginmuseo

Kaupunginmuseon tulojen ennustetaan ylittävän talousarvion noin 0,1 milj. euroa johtuen testamenttilahjoituksesta ja Helsingin Energialta laskutettavasta Senaattintorin kaivauskustannuksista. Käyttötalouden menojen ennakoitaan toteutuvan suunnitelman mukaan.

Kaupungin museolla on yksi sitova toiminnallinen tavoite vuodelle 2013, aukiolotunnit 9 850 tuntia ja ennuste koko vuodelle on 9 200 aukiolotuntia johtuen Ruiskumestarin talon sulkemisesta home- ja kosteusongelmien vuoksi.

Kaupunginorkesteri

Kaupunginorkesterin käyttötalouden menoja arvioidaan säästyvän noin 0,4 milj. euroa vuonna 2013 johtuen etupäässä säästöistä palkka- ja henkilösivumenoissa sekä vuokratustannuksissa. Tulotavoite saavutetaan vuonna 2013.

Orkesterin nettobudjetoituun talousarviokohtaan – Käyttövarat, Khn käytettäväksi – ei ole varattu määrärahaa vuonna 2013 ja eikä orkesteri tee orkesterimatkoja ulkomaille vuonna 2013.

Kaupunginorkesterin yksi sitova toiminnallinen tavoite - sinfoniakonserttien määrä (52 kpl) - ylittyy vuonna 2013. Eryteisesti kummilasten konserttien suuren määrän vuoksi konserttien kokonaismäärä kaksinkertaistuu kuluvana vuonna. Konserteissa kävijöiden määrän ennakoitaan laskevan verrattuna vuoteen 2012 täyttöasteen kuitenkin pysyessä ennallaan.

Suuri ja haasteellinen toimintaympäristön muutos on edelleen saumattoman ja tuloksetkaan yhteistyön rakentaminen kolmen toimijan ja Musiikkitalon hallinnon välillä.

Korkeasaaren eläintarha

Kaupunginvaltuuston Korkeasaaren eläintarhalle nähden asetettu sitova tavoite - toimintakate – ylittää talousarvion noin 0,4 milj. euroa vuonna 2013 johtuen kiinteiden kustannusten ylityksistä ja tulotason pysyessä samanaikaisesti vuoden 2012 tasolla. Toimintakatteessa pysymiseksi korkeasaaren eläintarha on panostanut yritysmyyntiin ulkoisen yhteistyökumppanin kanssa (Perjantai Group), nostanut kesäkauden 2013 lippuhintoja ja rekrytoi aikaisempia vuosia vähemmän kesätyöntekijöitä vuonna 2013.

Korkeasaaren sitova toiminnallinen tavoite 2 793 aukiolotuntia ylittyy 33 tuntia johtuen Art Meets Ice- tapahtumapäivien pidennetyistä aukioloajoista. Korkeasaaren eläintarhalle asetettu muu toiminnallinen tavoite on 570 000 asiakkaan kävijämäärä vuonna 2013. Tästä tavoitteesta ennustetaan jäävän alle 70 000 asiakasta. Kävijämäärätavoite on haasteellinen, koska sääolosuhteet vaikuttavat suuresti tavoitteen saavuttamiseen.

Nuorisotoimi

Nuorisoasiainkeskuksen käyttötalouden tulojen ennustetaan toteutuvan talousarviota heikompana 0,2 milj. euroa vuonna 2013 johtuen etupäässä ennakoitua pienemmästä muiden toimintatulojen kertymästä. Menojen arvioidaan toteutuvan talousarvion mukaisesti.

Sitovia toiminnallisia tavoitteita nuorisoasiainkeskuksella on neljä. Ne ovat käyntikerrat (1 160 000 kertaa), jäsenkorttien lukumäärä (11 000 korttia), yksilöllisesti ja ryhmätoiminnassa tavoitetut nuoret (15 000 henkilöä) sekä suunnitelmallisesti tuetut nuoret (1 200 henkilöä). Jäsenkorttien ja suunnitelmallisesti tuettujen nuorten tavoitetaso saavutetaan vuonna 2013 ja käyntikertojen määrän ja yksilöllisesti ja ryhmätoiminnassa tavoitettujen nuorten talousarvion tavoitetasojen ennustetaan ylittyvän.

Liikuntatoimi

Kaupunginvaltuuston Liikuntatoimelle asettama sitova tavoite – toimintakate – ylittyy 0,2 milj. euroa johtuen ennakoitua suuremmista lipputuloista.

Talousarvion kaikki sitovat toiminnalliset tavoitteet saavutetaan. Sitoviin toiminnallisiin tavoitteisiin sisältyy vuonna 2013 myös aukiolotuntitavoitteita, joiden toteutumisista seurataan erityisesti niiden suhdetta käytettävissä oleviin taloudellisiin resursseihin. Muissa toiminnallisissa tavoitteissa kävijämäärätavoitteet ovat tietyltä osin hyvin säästä riippuvaisia etenkin uimarantatoiminnan osalta.

Henkilöstökeskus

Henkilöstökeskuksen käyttötalouden tulot ja menot toteutuvat talousarvion mukaisesti, kun huomioidaan sosiaali- ja terveystoimen uudelleen organisoinnin muutokset 1.1.2013 lukien. Organisaatiouudistuksen myötä sosiaaliviraston nykyisestä henkilöstöhankintayksiköstä siirtyi kolme työvoimasuunnittelijaa ja terveyskeskuksesta yksi työvoimasuunnittelija henkilöstökeskukseen käyttötalousvaikutuksena yhteensä 0,2 milj. euroa. Sitovat toiminnalliset tavoitteet saavutetaan vuonna 2013.

Työterveyskeskus

Käyttötalouden tulojen ja menojen sekä sitovien toiminnallisten tavoitteiden ennustetaan toteutuvan talousarvion mukaisesti vuonna 2013.

Tietokeskus

Tietokeskuksen käyttötalouden tulot ja menot toteutuvat talousarvion mukaisesti, kun huomioidaan sosiaali- ja terveystoimen uudelleen organisoinnin muutokset 1.1.2013 lukien. Sosiaaliviraston kirjasto, arviointi- ja kehittämissyksikkö sekä kuuden suurimman kaupungin palveluvertailuja erillisrahoituksella tekevän Kuusitutkimuksen sihteeriresurssit siirrettiin kaupungin tietokeskukseen synnergiaedun saamiseksi käyttötalousvaikutuksena yhteensä noin 0,4 milj. euroa. Sitovat toiminnalliset tavoitteet kuin muut toiminnalliset tavoitteet toteutuvat talousarvion mukaisesti vuonna 2013.

Kunnalliset liikelaitokset

Oiva Akatemia

Liikevaihdon ennustetaan toteutuvan hieman yli talousarvion. Tulos on talousarvion mukainen. Kaupungin organisaatiomuutokset tuovat haasteita toimintatapojen ja kumppanuuden kehittämiseen.

Taulukko 34

Oiva Akatemian tulos- ja rahoituslaskelmaennuste

Tuloslaskelma	Tilinpäätös	Talousarvio	1. Ennuste	Erotus
	2012	2013	2013	
	milj. €	milj. €	milj. €	milj. €
Liikevaihto	2,6	3,6	3,7	0,1
Liiketoiminnan muut tuotot	0,2	0,0	0,0	
Varsinaiset kulut	-2,9	-3,5	-3,6	-0,1
Poistot	0,0	-0,1	-0,1	0,0
Liikelylijäämä/alijäämä	-0,1	0,0	0,0	0,0
Rahoitustuotot	0,0	0,0	0,0	
Rahoituskulut	0,0	0,0	0,0	0,0
Ylijäämä ennen varauksia	-0,1	0,0	0,0	0,0
Varausten muutokset	0,0	0,0	0,0	
Tilikauden yli-/alijäämä	-0,1	0,0	0,0	0,0
Rahoituslaskelma				
Varsinaisen toiminnan ja investointien kassavirta				
Tulorahoitus				
Liikelylijäämä	-0,1	0,0	0,0	0,0
Poistot	0,0	0,1	0,1	0,0
Rahoitustuotot ja -kulut	0,0	0,0	0,0	0,0
Investoinnit	0,0	-0,1	-0,1	0,0
Toiminnan ja investointien rahavirta	0,0	0,0	0,0	0,0
Rahoitustoiminnan nettokassavirta	0,0	0,0	0,0	
Kassavarojen muutos	0,0	0,0	0,0	0,0
Muut toiminnalliset tavoitteet:	TA 2013	Ennuste	Ero	TOT-%
Koulutettava päivät	20 200	20 200	0	100,0 %
Konsulttipäivät	1 350	1 350	0	100,0 %
Sitovat tavoitteet:				
Palveluiden asiakastytyväisyystavoite on 3,95 asteikolla 1-5	3,95	4,0	0,00	100,0 %

Kaupunkisuunnittelu- ja kiinteistötoimi

Kaupunkisuunnittelu- ja kiinteistötoimen tulo- ja menoennuste

Taulukko 35

	Tilinpäätös 2012 milj. €	Talousarvio 2013 milj. €	1. Ennuste 2013 milj. €	Erotus TA/Enn. milj. €	Ylitysoik. 2013 milj. €
5 Kaupunkisuunnittelu- ja kiinteistötoimi					
Tulot yhteensä	641,8	655,5	661,7	6,1	0,0
Menot yhteensä	-275,1	-307,6	-299,3	8,3	-1,7
<i>TA+ylitysoikeus / TA+ylit./Enn</i>		-309,3		10,0	
Toimintakate	366,8	347,9	362,4	14,5	-1,7
511 Kaupunkisuunnittelutoimi					
Tulot yhteensä	0,7	0,3	0,3	0,0	0,0
Menot yhteensä	-25,9	-26,5	-28,1	-1,7	-1,7
<i>TA+ylitysoikeus / TA+ylit./Enn</i>		-28,1		0,0	
Toimintakate	-25,2	-26,1	-27,8	-1,7	-1,7
521 Kiinteistötoimi					
Tulot yhteensä	622,4	633,8	643,6	9,8	0,0
Menot yhteensä	-231,1	-258,9	-252,5	6,4	0,0
<i>TA+ylitysoikeus / TA+ylit./Enn</i>		-258,9		6,4	
Toimintakate	391,3	374,9	391,1	16,2	0,0
522 Asuntotuotantotoimisto					
Tulot yhteensä	10,2	14,4	10,8	-3,6	0,0
Menot yhteensä	-9,5	-13,7	-10,1	3,6	0,0
<i>TA+ylitysoikeus / TA+ylit./Enn</i>		-13,7		3,6	
Toimintakate	0,8	0,7	0,7	0,0	0,0
531 Rakennusvalvonta					
Tulot yhteensä	8,5	7,0	7,0	0,0	0,0
Menot yhteensä	-8,6	-8,6	-8,6	0,0	0,0
<i>TA+ylitysoikeus / TA+ylit./Enn</i>		-8,6		0,0	
Toimintakate	-0,1	-1,6	-1,6	0,0	0,0

Kaupunkisuunnitteluvirasto

Kaupunkisuunnitteluviraston menojen ja tulojen ennustetaan toteutuvan talousarvion mukaisesti.

Neljästä sitovasta toiminnallisesta tavoitteesta vain yksi (joukkoliikenteen osuus poikkaitaliikenteessä) ei mahdollisesti toteudu tämän hetkisen arvion mukaan.

Suunnittelun aikana ilmenevät yllätykset (esim. rakennettavuuteen, resurssointiin, päätöksentekoon ja vuorovaikutukseen liittyvät riskit) voivat hankaloittaa suunnitelmien etenemistä suunnitellussa aikataulussa.

Kiinteistövirasto

Kiinteistötoimeen sisältyvät omina talousarviokohtinaan kiinteistövirasto, nettobudjetoitu tilakeskus sekä avustukset asuintalojen hissien rakentamiseen. Kiinteistötoimen tuloennuste on 10 milj. euroa talousarviota parempi. Menot alittavat talousarvion 6 milj. eurolla. Tulojen ja menojen erotuksena syntyvä toimintakate on ennusteen mukaan 16 milj. euroa talousarviota parempi.

Kiinteistöviraston tulojen ilman tilakeskusta ennustetaan toteutuvan 10 milj. euroa talousarviota parempana. Tulonylitys muodostuu kasvavista maanvuokratuloista sekä maankäyttösopimusten perusteella saatavista tuloista. Ulkoisten maanvuokrien osuus viraston 227 milj. euron tuloista on 160 milj. euroa. Menojen ennustetaan toteutuvan hieman talousarviota pienempinä.

Tilakeskuksen tulojen ennustetaan olevan talousarvion mukaiset 417 milj. euroa. Menojen arvioidaan olevan 230 milj. euroa, joka alittaa talousarvion 6 milj. eurolla. Tulojen ja menojen erotuksena syntyvän toimintakatteen arvioidaan olevan 187 milj. euroa eli 6 milj. euroa talousarviota parempi.

Asuintalojen hissien rakentamiseen varatut 1,2 milj. euron avustukset ennustetaan käytettävän kokonaan.

Ennusteen mukaan viraston sitovat toiminnalliset tavoitteet toteutuvat muiden paitsi luovutetun asuntorakennusoikeuden kohdalla. Tavoite on 235 000 kem² ja ennustettu asuntorakennusoikeus 180 000 kem². Kruunuvuorenrannan asuntorakentamisen aloittamisen siirtyminen valitusten vuoksi vaikeuttaa sitovan tavoitteen toteutumista.

Muut toiminnalliset tavoitteet toteutuvat paitsi luovutettujen toimitila- ja toimistotonttien 70.000 m² kerrosalataavoite, josta arvioidaan toteutuvan 50.000 m².

Lähiöprojektin toiminta ja määrärahat on siirretty kaupunkisuunnitteluvirastolle. Kiinteistöjen kehittämissyksikkö osallistuu projektiin asiantuntijana.

Kiinteistövirasto on pyrkinyt pienentämään rakennusten korjausvelkaa mm. luopumalla kaupungin kannalta tarpeettomista kiinteistöistä. Rakennusten korjauksissa on turvallisuuden ja terveellisuuden kannalta välttämättömät kohteet asetettu etusijalle.

Asuntotuotantotoimisto

Talousarvion toimintakatetavoite 699 000 euroa tullaan saavuttamaan.

Vuoden 2013 ennustetut kokonaiskulut ovat 3,6 milj. euroa vähemmän kuin talousarviossa. Tämä johtuu pääasiassa ennakoitua pienemmistä korkokuluista, jotka johtuvat rakennusaikaisten lainojen arvioitua alhaisemmasta korkotasosta sekä hankkeiden rakennusaikatauluissa tapahtuneista siirtymistä.

Myyntituottoja eli rakennuttajapalkkioita ja teknisen asiantuntijapalvelun palkkioita kertyy tämän hetken arvion mukaan 3,6 miljoonaa euroa vähemmän kuin talousarviossa.

Henkilöstökulujen arvioidaan toteutuvan noin 0,6 miljoonaa euroa talousarviota alhaisempina.

Tällä hetkellä arvioidaan, että vuonna 2013 uudistuotannon käynnistämispäätökset tehdään 723 asunnon rakennuttamisesta, joten ennusteen mukaan talousarviossa asetettua sitovaa toiminnallista tavoitetta ei saavuteta. Peruskorjauskohteiden käynnistämispäätöksiä tehtäen vuonna 2013 seitsemässä kohteessa, joissa on yhteensä 576 asuntoa.

Vuodesta 2011 alkaen merkittävä osa asuntotuotantotoimikunnalle varatuista tonteista on ollut ns. kumppanuuskaavoitustontteja, mikä muuttaa huomattavasti asuntotuotantotoimiston prosesseja sekä lisää hallintokuntarajojen yli tapahtuvaa yhteistyötä. Kumppanuuskaavoituskohteissa aika tonttien varaamisesta varsinaisen suunnittelu- ja rakentamistyön alkamiseen on pidempi kuin valmiilla rakennuskelpoisilla tonteilla.

Asuntotuotantotoimikunnalle varatut rakentamiskelpoiset tontit eivät riitä asumisen ja maankäytön toteutusohjelman (AM- ohjelma) mukaisten tavoitteiden toteuttamiseen.

Uudiskohteiden käynnistämiseen sisältyy riskejä liittyen urakkakilpailujen onnistumiseen ja hintatasoon. Lisäksi riskejä on Asumisen rahoitus- ja kehittämiskeskuksen (ARA) hintapäätösten saamisessa ja myytävän tuotannon markkinoinnissa.

Rakennusvalvontavirasto

Rakennusvalvontaviraston menojen ja tulojen ennustetaan toteutuvan talousarvion mukaisesti.

Vuoden ensimmäisen neljänneksen myönnettyjen rakennuslupien perusteella näyttäisi, että toiminnallisista tavoitteista jäätäisiin kauaksi. Toisaalta haettujen, vielä käsitellyssä olevien hakemusten perusteella on kuitenkin mahdollista, että ainakin osa toiminnallisista tavoitteista on saavutettavissa.

Investoinnit

Talousarvion investointien määrärahat (ilman liikelaitoksia) ovat 470 milj. euroa. Talousarviovuodelle edelliseltä vuodelta käyttämättä jääneiden määrärahojen perusteella myönnettyjen runsaan 58 milj. euron ylitysoikeuksien jälkeen käytettävissä oleva määräraha on yhteensä 529 milj. euroa. Tänä vuonna arvioidaan investointeihin (ilman liikelaitoksia) käytettävän noin 475 milj. euroa eli 90 % käytettävissä olevista määrärahoista. Viime vuonna vastaava toteuma oli 483 milj. euroa. Liikelaitosinvestointeihin on talousarvioon varattu 226 milj. euroa, joista ennusteen mukaan käytetään 221 milj. euroa eli 98 %. Kaupungin investointimenoihin on yhteensä käytettävissä 755 milj. euroa, joista arvioidaan käytettävän 696 milj. euroa.

Kiinteän omaisuuden myyntituloja ennustetaan kertyvän 64 milj. euroa. Talousarvion myyntitavoitteesta jäädään ennusteen mukaan 22 milj. euroa. Lisäksi talousarviossa on Kamppi-Töölönlahti -alueen tontinmyyntien tavoitteeksi asetettu 9 milj. euroa. Tontinmyyntejä ei ennusteen mukaan kuitenkaan tehdä, koska suunnitellut tontinmyynnit tapahtuivat jo vuoden 2012 puolella. Yhteensä kiinteän omaisuuden myyntitavoite alittuu 31 milj. eurolla. Talousarviossa on lisäksi tavoitteena saada kaupungin ydintoiminnan kannalta tarpeettomien kiinteistöjen ja osakkeiden myynneistä 15 milj. euron tulot. Ennusteen mukaan tästä tavoitteesta toteutuu 13 milj. euroa, josta 4 milj. euroa sisältyy em. kiinteän omaisuuden myyntituloihin, koska rakennusten yhteydessä myydään myös tontti ja loput 9 milj. euroa sisällytetään muihin pääomatuloihin. Yleinen taloudellinen epävarmuus ja rahamarkkinoiden epävakaus vaikeuttavat myyntitavoitteiden saavuttamista.

AM-ohjelman mukaisen asuntotuotannon edistämiseksi ja Östersundomin maanhankinnan mahdollistamiseksi käytetään kiinteistön ostoihin ja lunastuksiin ennusteen mukaan 29 milj. euroa, joka ylittää 19 milj. eurolla kaupunginhallituksen ja kiinteistölautakunnan käyttöön varatut määrärahat. Lisämäärärahaesitykset käsitellään kaupunginvaltuustossa.

Esirakentamisen ja alueiden käyttöönoton edellyttämiin toimenpiteisiin käytettävissä olevasta 68 milj. euron määrärahasta ennustetaan käytettävän 43 milj. euroa. Länsisataman esirakentamisen arvioitu rahankäyttö on 11 milj. euroa. Kalasataman esirakentamiseen ja maaperän puhdistukseen ennustetaan tarvittavan 8 milj. euroa. Muuhun eli nimeämättömien kohteiden esirakentamiseen ja alueiden käyttöönoton edellyttämiin selvityksiin jne. arvioidaan käytettävän tänä vuonna yhteensä 18 milj. euroa. Määrärahoja arvioidaan Pasilassa jäävän käyttämättä 9 milj. euroa hankkeiden siirtyessä.

Talonrakennusinvestointeihin on käytettävissä 209 milj. euroa edelliseltä vuodelta käyttämättä jääneiden määrärahojen perusteella myönnettyine ylitysoikeuksineen. Tilakeskuksella on investointimäärärahaa käytettävissä 205 milj. euroa. Summasta uudis- ja lisärakennushankkeisiin on osoitettu 65 milj. euroa, korjaushankkeisiin 134 milj. euroa sekä kaupunkitalokorttelien kehittämiseen 6 milj. euroa. Pelastuslaitoksen korjaushankkeisiin on varattu ylitysoikeuksineen 4 milj. euron määräraha.

Opetustoimen uudis- ja lisärakennushankkeisiin on käytettävissä 13 milj. euroa.

Hankkeisiin käytetään ennusteen mukaan 12 milj. euroa. Suurimmat uudisrakennushankkeet ovat Kulosaaren korttelitalo, Viikinmäen korttelitalo ja Sakarinmäen koulun laajennus. Opetustoimen korjaushankkeisiin on osoitettu talousarviossa ylitysoikeuksineen 54 milj. euroa. Hankkeisiin käytetään ennusteen mukaan 65 milj. euroa. Ylitystarve on 11 milj. euroa, joka on mahdollista järjestää sisäisin määrärahasiirroin muilta tilakeskuksen käytössä olevilta korjaushankkeiden kohdilta. Suurimmat peruskorjaushankkeet ovat Haagan peruskoulu, Meilahden ala-asteen koulu, Vuosaaren peruskoulu ja Stadia ammattiopiston Palvelun ja viestinnän tilat Käpylässä.

Sosiaali- ja terveystieteiden uudis- ja lisärakennushankkeisiin on osoitettu talousarviossa ylitysoikeuksineen 27 miljoonaa euroa. Malmin sairaalan yhteyteen rakennettava Itäinen yhteispäivystyssairaala on ainoa rakentamisvaiheessa oleva hanke ja määrärahat käytetään kokonaisuudessaan. Sosiaali- ja terveystieteiden korjaushankkeisiin on osoitettu talousarviossa ylitysoikeuksineen 17 milj. euroa, jotka ennustetaan käytettäväksi kokonaan.

Varhaiskasvatusviraston uudis- ja lisärakennushankkeisiin on osoitettu talousarviossa ylitysoikeuksineen 14 milj. euroa. Hankkeisiin käytetään ennusteen mukaan 13 milj. euroa. Suurimmat uudisrakennushankkeet ovat lasten päiväkoti Laajasuo Pohjois-Haagassa, paviljonkipäiväkoti Telkkä Lauttasaarella ja lasten päiväkoti Meritähti Vuosaarella. Varhaiskasvatusviraston korjaushankkeisiin on osoitettu talousarviossa ylitysoikeuksineen 12 milj. euroa. Hankkeisiin käytetään ennusteen mukaan 14 milj. euroa. Ylitystarve on 2 milj. euroa, joka on mahdollista järjestää sisäisin määrärahasiirroin muilta tilakeskuksen käytössä olevilta korjaushankkeiden kohdilta. Suurimmat peruskorjaushankkeet ovat lasten päiväkoti Keulan perusparrus ja osoitteeseen Kirkonkyläntie 25 rakennettava pysyvä väistöilapäiväkoti.

Muihin tilakeskuksen uudis- ja lisärakennushankkeisiin on osoitettu talousarviossa ylitysoikeuksineen 9 milj. euroa, jotka ennustetaan käytettävän kokonaisuudessaan. Staran Jätkäsaaren tukikohta on ainoa rakentamisvaiheessa oleva hanke. Muihin tilakeskuksen korjaushankkeisiin on osoitettu talousarviossa ylitysoikeuksineen 49 milj. euroa. Ennusteen mukaan määrärahaa käytetään 26 milj. euroa. Käyttämättä jäävällä 22 milj. eurolla voidaan kattaa edellä mainituilla opetusviraston ja varhaiskasvatusviraston perushankkeiden kohdilla mahdolliset syntyvät ylitykset.

Uudis-, lisä- sekä korjaushankkeiden tarveselvityksiin, hankesuunnitteluun ja muuhun suunnitteluun on osoitettu talousarviossa ylitysoikeuksineen 4 milj. euroa. Ennusteen mukaan määrärahaa jää käyttämättä 2 milj. euroa.

Kaupungintalokorttelien kehittämiseen, kaupunginhallituksen käyttöön on osoitettu talousarviossa 6 milj. euroa, joka ennustetaan käytettävän kokonaan.

Pelastuslautakunnalla on käytettävissään ylitysoikeuksien kanssa 4 milj. euroa. Ennusteen mukaan se käytetään kokonaisuudessaan.

Katujen ja liikenneväylien investointeihin on varattu talousarviossa ylitysoikeuksineen 124 milj. euroa. Ennusteen mukaan määrärahaa käytetään 95 milj. euroa.

Liikenneviraston yhteishankkeiden kohdalla arvioidaan jäävän käyttämättä 17 milj. euroa, koska valtio ei ole käynnistänyt hankkeitaan suunnitellulla tavalla.

Jätkäsaaren katuihin varatut 6 milj. euroa ennustetaan käytettävän kokonaan. Kasataman keskuksen alueelle varatuista 16 milj. eurosta ennustetaan käytettävän 13 milj. euroa.

Kruunuvuorenrantaa palveleviin katuihin ja liikenneväyliin on käytettävissä ylitysoikeuksineen 9 milj. euroa. Määrärahaa arvioidaan jäävän käyttämättä 3 milj. euroa, koska hankkeiden edellyttämät kaavamuutokset eivät ole vielä valmistuneet. Pasilan projektialueen katuihin on ylitysoikeuksineen käytettävissä 14 milj. euroa. Keski-Pasilan osan rakentamisen viivästymisen sekä muiden Pasilan alueella tapahtuneiden maankäyttömuutosten vuoksi määrärahoista arvioidaan jäävän käyttämättä 9 milj. euroa.

Puistorakentamisen investointimäärärahat ylitysoikeuksineen ovat yhteensä 10 milj. euroa, jotka ennustetaan käytettävän kokonaan. Liikuntapaikkojen suunnitteluun, rakentamiseen ja perusparannukseen on käytettävissä ylitysoikeuksineen 15 milj. euroa, joka on arvioitu käytettävän kokonaan.

Kaupungin käynnissä olevien rakennushankkeiden tilanteesta on koottu tietoa www-sivuille, www.hel.fi/helsinkirakentaa. Hankkeista on kerrottu laajuus, kustannusarvio, toteutusaikataulu ja lisätietoja antava yhteyshenkilö. Tilannetietoa verrataan voimassaolevaan taloussuunnitelman mukaiseen kustannusvaraukseen. Sivusto korvaa aiemmin toimitetun paperiraportin. Hankkeet on listattu palveluittain ja viety pisteeksi kartalle.

Taulukko 36
Investoinnit (ilman liikelaitoksia)

Investointimenot	TP	Talousarvio	Ylitysoik.	TA+ylitys 1.	Ennuste	Tot.-%
	2012	2013	2013	2013	2013	
	milj. €	milj. €	milj. €	milj. €	milj. €	
Kiinteä omaisuus	137	67	15	82	77	93
Talonrakennus	175	198	10	209	196	94
Kadut, liikenneväylät ja radat	64	110	14	124	95	77
Väestönsuojat	5	1	1	2	2	100
Puistorakentaminen	7	9	0	10	10	100
Liikuntapaikat, liik:n käytettäväksi	14	14	1	15	15	102
Korkeasaaren eläintarha	3	3	0	3	3	100
Irtaimen omaisuuden perushankinta	44	52	9	61	59	97
Helsingin kaupungin tukkutori	1	2	0	2	2	100
Kuntayhtymät, Tasken käytettäväksi	0	0	0	0	0	100
Arvopaperit	25	7	0	7	7	93
Muu pääomatalous	7	8	7	14	10	66
Yhteensä	483	470	58	529	475	90
Investointitulot						
Kiinteä omaisuus	80,0	94,0	0,0	94,0	63,5	67,6
Väestönsuojat	0,4	0,1	0,0	0,1	0,1	100,0
Irtaimen omaisuuden perushankinta	1,7	1,5	0,0	1,5	0,7	47,4
Muu pääomatalous	46,4	20,0	0,0	20,0	15,0	
Yhteensä	128,5	115,6	0,0	115,6	79,3	68,6
Nettoinvestoinnit	354,2	354,7	58,4	413,2	395,8	95,8

Talousarvion toiminnallisten tavoitteiden seuranta

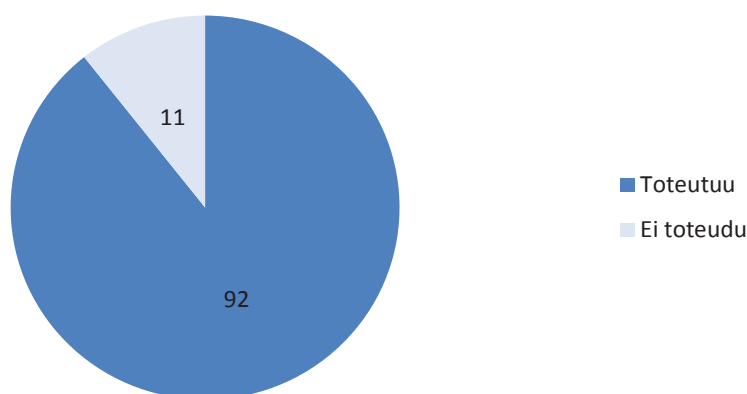
Kaupunginvaltuusto hyväksyi 29.4.2009 strategiaohjelman vuosille 2009 - 2012. Strategiaohjelman toteuttamisen ja seurannan väline on kaupungin talousarvio.

Virastojen ja liikelaitosten talousarvioissa on määritelty kaupungin strategiaohjelmasta johdetut oman toimialan toiminnalliset ja taloudelliset tavoitteet. Valtuusto päätti osana talousarviota 11.11.2009 sitovista ja muista toiminnallista tavoitteista.

Sitovat toiminnalliset tavoitteet on esitetty liitteessä 1 strategiaohjelman mukaisessa järjestyksessä (vuoden 2012 talousarvion noudattamisohjeet, Khs 28.11.2011). Liitteessä 2 on esitetty valittu joukko muita toiminnallisia tavoitteita toimialojen mukaisessa järjestyksessä. Liitteessä 3 on esitetty talousarviossa esitettyjen tuottavuusindeksien ennuste

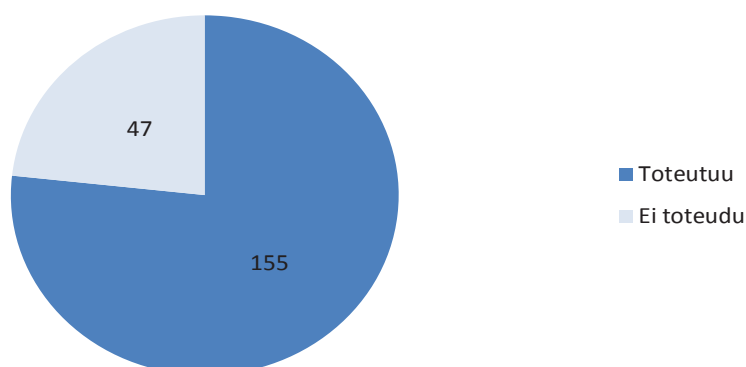
Sitovien toiminnallisten tavoitteiden saavuttaminen

Taulukko 37



Muiden toiminnallisten tavoitteiden saavuttaminen

Taulukko 38



Taulukko 39

Visio: strategiset alueet, strategiset tavoitteet ja toiminnalliset tavoitteet



Talousarvion sitovien toiminnallisten tavoitteiden toteutumisenennuste 1/2013

TALOUSARVIOEHDOTUKSEN 2013 SITOVAT TOIMINNALLISET TAVOITTEET

HYVINVOINTI JA PALVELUT	TA	ENNUSTE	ERO	TOT-%
1 Käyttäjälähtöiset palvelut tarjotaan asukkaana osallisuutta ja omaa vastuuta vahvistaen				
1.1 Luodaan uusi palvelukulttuuri				
<i>ARVIOINTIKRITEERI: Asiakastytyväisyys kaupunkitasolla paranee</i>				
Talouhallintopalvelu				
Asiakastytyväisyys vähintään 3,6 (asteikolla 1–5)	3,6	3,6	0	100 %
Palmia				
Asiakastytyväisyys vähintään 3,5 (asteikolla 1–5)	3,5	3,5	0	100 %
<i>ARVIOINTIKRITEERI: Hyvinvointierot kaventuvat</i>				
Ei asetettuja sitovia tavoitteita				
1.2 Palvelustrategialla lisätään vaihtoehtoja				
<i>ARVIOINTIKRITEERI: Palveluvaihtoehdot lisääntyvät</i>				
Varhaiskasvatusvirasto				
Yksityisen hoidon tuen piirissä olevien lasten määrä kasvaa edellisen vuoden tasoon verrattuna	toteutuu	toteutuu		
Asukasfoorumi otetaan käyttöön varhaiskasvatusalueilla	toteutuu	toteutuu		
Varhaiskasvatuspalveluissa olistetaan kerhotoiminnan piirissä olevien lasten suhteellista osuutta kaikkien hoidossa olevista lapsista kysymän mukaan ja sopivia kerhotiloja etsitään myös muista soveltuvista tiloista kuin päiväkodeista ja leikkipuistoista	toteutuu	toteutuu		
Leikkipuistojen avointa toimintaa vahvistetaan myös koululaisten loma-aikoina sekä iltaisin ja viikonloppuisin myös yhteistyöjärjestöjen kanssa	toteutuu	toteutuu		
Sijaishuollossa perhehoidon edellytyksiä parannetaan niin, että perhehoidon suhteellinen osuus hoitovuorokausista kasvaa edellisen vuoden tasoon verrattuna.	toteutuu	toteutuu		
Vuorotyössä käyvien yksinhuoltajien pienten koululaisten hoitoratkaisuja kokeillaan yhteistyössä eri toimijoiden kanssa	toteutuu	toteutuu		
1.3 Palveluverkko vastaa asukkaiden tarpeisiin kaupunkitilassa ja verkossa				
<i>ARVIOINTIKRITEERI: Tilojen käyttö tehostuu</i>				
Ei asetettuja sitovia tavoitteita				
<i>ARVIOINTIKRITEERI: Sähköiset palvelut lisääntyvät</i>				
Tietokeskus				
Tuotekalenteri 4 kpl	4	4	0	100 %
1.4 Monimuotoisuus ja maahanmuuttajat				
<i>ARVIOINTIKRITEERI: Maahanmuuttajien ja koko väestön väliset hyvinvointierot kaventuvat toisen asteen koulutuksessa, koulupudokkuudessa ja toimeentulotuen saajien osuudessa</i>				
<i>ARVIOINTIKRITEERI: Muukulttuurinen väestö sijoittuu nykyistä tasaisemmin eri kaupunginosiin ja hallintamuojoillaan erilaisiin asuntoloihin</i>				
Ei asetettuja sitovia tavoitteita				
1.5 Tasa-arvoa ja yhdenvertaisuutta lisätään				
Ei asetettuja sitovia tavoitteita				
1.6 Sähköisiä palveluja, vuorovaikutusta ja osallisuutta vahvistetaan				
<i>ARVIOINTIKRITEERI: Tietojärjestelmätuen kattavuus palvelu- ja vuorovaikutusketjuissa</i>				
2 Asukkaiden terveys- ja hyvinvointieroja kavennetaan				
2.1 Terveystietämistä tehostetaan				
<i>ARVIOINTIKRITEERI: Helsingiläisten terveyserot kaventuvat viidenneksellä vuoteen 2015 mennessä</i>				
Sosiaali ja terveysvirasto				
Hammashoitoa yli 6 kk jonottaneiden määrä	0	0		100 %
Hammashoidon tarpeen arviointi, tavoite kolmessa vuorokaudessa	3,0	3		100 %
Perusterveydenhuollon hoidon tarpeen arviointi, tavoite kolmessa vuorokaudessa	3,0	3,0		100 %
Perusterveydenhuollon yhteydessä toteutettuun psykiatriseen erikoissairaanhoidon pääsy kuudessa kuukaudessa	0	toteutuu		
Perusterveydenhuollon yhteydessä toteutettuun somaattiseen erikoissairaanhoidon pääsy kuudessa kuukaudessa	0	toteutuu		
Rakennusvirasto				
Katujen hoidossa käytettävistä liikkakauden jättemateriaaleista (kiviaines ja suola) peräisin olevien hiukkasten (PM10) osuus on määräävänä tekijänä vuorokauden aikana enintään 30 ylitystapauksessa vuoden 2013 aikana.	30	30	0	100 %
Ympäristökeskus ja Rakennusvirasto				
Katupölyn (PM 10) määrä ei ylitä ilmanlaatuasetuksen mukaisia raja-arvoja.	Toteutuu	Toteutuu		
Ympäristökeskus				
Asumisterveyttä koskevista toimenpiteistä 80 % on ratkaistu 8 kuukaudessa.	8	8	0	100 %

Talousarvion sitovien toiminnallisten tavoitteiden toteutumisenennuste 1/2013

TALOUSARVIOEHDOTUKSEN 2013 SITOVAT TOIMINNALLISET TAVOITTEET

	TA	ENNUSTE	ERO	TOT-%
Liikuntavirasto				
Monitoimihallit (Töölön kisahalli ja Liikuntamyly) ovat yhteensä 700 aukiolopäivää	700	700	0	100 %
Maaumalat (Uimastadionin ja Kumpulan maaumalat) ovat yhteensä 215 aukiolopäivää	215	215	0	100 %
Tekojäärädat (7) ovat yhteensä 630 aukiolopäivää.	630	630	0	100 %
Ulkoiluteitä ylläpidetään Helsingissä 163 kilometriä	163	163	0	100 %
Ulkoiluteitä ylläpidetään talvella kunnossa 35 kilometriä	35	35	0	100 %
Kuntoratoja ylläpidetään 50 kilometriä	50	50	0	100 %
Hiihtolatu pohjia ylläpidetään 180 kilometriä	180	180	0	100 %
2.2 Lasten ja nuorten hyvinvointia parannetaan				
<i>ARVIOINTIKRITEERI: Kodin ulkopuolelle sijoitettujen 0-17-vuotiaiden osuus ikäryhmästä kääntyy laskuun</i>				
Sosiaali ja terveysvirasto				
Lapsiperheiden kotipalvelujen asiakasmäärästä puolen on lastensuojelun asiakkaita	Toteutuu	toteutuu		
Varhaiskasvatusvirasto				
Kolme vuotta täyttävien lasten hoitoisuuskertoimen tarkistetaan 4 kertaa vuoden aikana.	Toteutuu	ei toteudu		
Nuorisosiainkeskus				
Käyntikertoja 1 160 000	1 160 000	1 275 000	115 000	110 %
Jäsenkorttien lukumäärä 11 000	11 000	11 000	0	100 %
2.3 Ikääntyvien asukkaiden toimintakyvyn säilymistä edistetään				
<i>ARVIOINTIKRITEERI: Pitkäaikaisessa laitoshoidossa (vanhainkoti ja terveyskeskus) olevien 75 vuotta täyttäneiden osuus vastaavanikäisestä väestöstä laskee</i>				
Sosiaali- ja terveysvirasto				
Vanhusten pitkäaikainen ympärivuorokautinen hoito kehittyi siten, että palveluasuminen lisääntyi ja laitoshoidon väheneminen edellisen vuoden tasoon verrattuna	Toteutuu	toteutuu		
Omaishoidon edellytykset parantuvat siten, että tuen piirissä olevien määrä kasvaa 200 henkilöllä vuoden aikana.	200	200	0	100 %
<i>ARVIOINTIKRITEERI: Kotihoidossa olevien 75 vuotta täyttäneiden osuus vastaavanikäisestä väestöstä nousee</i>				
Sosiaali- ja terveysvirasto				
Kotihoidossa olevien yli 75-vuotiaiden suhteellinen osuus yli 75-vuotiaista 13%	13,0	ei toteudu		
2.4 Syrjäytymistä ehkäistään				
<i>ARVIOINTIKRITEERI: Pitkäaikais-asunnottomuus puolittuu vuoteen 2011 mennessä</i>				
Sosiaali- ja terveysvirasto				
Pitkäaikaisasunnottomien määrä vähenee 190 henkilöllä vuoden aikana.	190	toteutuu		
Ennaltaehkäisevään toimeentulotukeen käytetään 3 % toimeentulotukimäärärahoista.	3,0	toteutuu		
<i>ARVIOINTIKRITEERI: Toimeentulotukea saavien 18 – 24 -vuotiaiden määrä vähenee</i>				
Sosiaali- ja terveysvirasto				
Kuntouttavaa työtoimintaa saa vuoden aikana 1200 henkilöä	1 200	1 200	0	100 %
Nuorisosiainkeskus				
Yksilöllisesti ja ryhmätoiminnassa tavoitetut nuoret 15 000	15 000	16 000	1 000	107 %
Suunnitelmallisesti tuetut nuoret 1000	1 200	1 200	0	100 %
3 Oppimisella ja osaamisella lisätään hyvinvointia ja työllisyyttä				
3.1 Sivistystä ja kulttuuria vahvistetaan hyvinvoinnin ja kilpailukykyyn perustana				
<i>ARVIOINTIKRITEERI: Koulutustaso nousee</i>				
Opetusvirasto				
Oppimistulokset ja hyvinvointi paranevat	Toteutuu	toteutuu		
Suomenkielen työväenopisto				
Opetustunnit 100 500	100 500	100 500	0	100 %
Ruotsinkielien työväenopisto				
Toteutuneet opetustunnit 22 000	22 000	22 000	0	100 %
Kaupunginkirjasto				
Aukiolotunnit 95 000	95 000	95 000	0	100 %
Käynnit yhteensä 12 500 000	12 500 000	12 600 000	100 000	101 %
Tietokeskus				
Painetut julkaisut 23 kpl	23	23	0	100 %
PDF-julkaisut 60kpl	60	60	0	100 %
Tietokannat 9 kpl	9	9	0	100 %
<i>ARVIOINTIKRITEERI: Onnellisuus lisääntyy</i>				
Taidemuseo				
Kävijämäärä yhteensä 140 000	140 000	140 000	0	100 %

Talousarvion sitovien toiminnallisten tavoitteiden toteutumisennuste 1/2013

TALOUSARVIOEHDOTUKSEN 2013 SITOVAT TOIMINNALLISET TAVOITTEET

	TA	ENNUSTE	ERO	TOT-%
Kaupunginmuseo				
Aukiolotunnit 9 850	9 850	9 200	-650	93 %
Kaupungin orkesteri				
Sinfoniakonsertit 52	52	56	4	108 %
Korkeasaaren eläintarha				
Aukiolotuntien määrä 2 793	2 793	2 826	33	101,2%
Kulttuurikeskus				
Opetustuntien määrä yhteensä 12 000	12 000	12 000	0	100 %
Esitysten lukumäärä saleissa 1 200	1 200	1 200	0	100 %
Kulttuurikeskus / Savoy-yksikkö				
Savoy-teatterin ja Esplanadin lavan esitykset yhteensä 320 kpl	320	320	0	100 %
3.2 Koulutuspalveluilla vastataan asukkaiden sekä työ- ja elinkeinoelämän tarpeisiin				
<i>ARVIOINTIKRITEERI: Tutkinon suorittaneiden osuus</i>			toteutuu	
Opetusvirasto				
<i>ARVIOINTIKRITEERI: Työllisyysaste</i>				
Ei asetettuja sitovia tavoitteita				
KILPAILUKYKY				
4 Monimuotoinen, kansainvälisesti kilpailukykyinen ja turvallinen Helsinki				
4.1 Houkutteleva, toimiva ja hauska kaupunki				
<i>ARVIOINTIKRITEERI: Työ- ja lomamatkailijoiden määrä</i>				
Talous- ja suunnittelukeskus				
Virasto toteuttaa tapahtumapalveluja ja markkinointiviestintätoimenpiteitä tavoitteena, että hotelliyöpymisten määrä Helsingissä ylittää 3,5 miljoonaa.				
Toteutuu				
Rakennusvirasto				
Ydinkeskustan ja aluekeskusten keskeisimmät torit ja puistot sekä joukkoliikenteen terminaalien lähiympäristöt siivotaan arkisin ennen klo 8.				
Toteutuu	Toteutuu			
Pelastuslaitos				
Onnettomuuksien ehkäisemiseksi kuntalaisiin kohdistetaan turvallisuuteen liittyviä tarkastuksia ja toimenpiteitä, joiden kertymästä lasketaan turvallisuuspisteet. Vuoden 2012 turvallisuuspistekertymä on vähintään 6200	6 200	6 200	0	100 %
I-riskialueella pelastustoiminnan keskimääräinen lähtö- ja ajoaika kohteeseen ensimmäisellä 1+3 vahvuksella yksiköllä yksiköllä on enintään 6 minuuttia 60 %	60 %	60 %	0	100 %
Ensihoidon tavoittamisviive on enintään 8 minuuttia 70 % -ssa kiireellisyyssuokkien A ja B tehtävistä.	70 %	66 %	-0,04	94 %
Liikuntavirasto, merellinen osasto				
Venepaikkoja tarjotaan yhdessä venekerhojen kanssa vähintään 11 800	11 800	11 800	0	100 %
Kehitetään ja valvotaan kalataloutta				
Helsingin 14 600 hehtaarin vesialueella	14 600	14 600	0	100 %
Muiden kuntien 3 000 hehtaarin vesialueella	3 000	3 000	0	100 %
<i>ARVIOINTIKRITEERI: Matkailu- ja kongressialojen työpaikkamäärä</i>				
Ei asetettuja sitovia tavoitteita				
4.2 Helsinki panostaa Itämeren suojeluun				
Ei asetettuja sitovia tavoitteita				
4.3 Helsinki on käyttäjälähtöisten innovaatioiden edelläkävijä				
<i>ARVIOINTIKRITEERI: Uusien vaikuttavampien ja tuottavampien palvelumuotojen käyttöönotto</i>				
Ei asetettuja sitovia tavoitteita				
4.4 Kansainvälistynyt Helsinki				
<i>ARVIOINTIKRITEERI: Ulkomaiset investoinnit lisääntyvät</i>				
Ei asetettuja sitovia tavoitteita				
<i>ARVIOINTIKRITEERI: Ulkomaisten työntekijöiden ja opiskelijoiden määrä kasvaa</i>				
Ei asetettuja sitovia tavoitteita				
5 Monipuolisen elinkeinorakenteen ja uusien työpaikkojen Helsinki				
5.1 Luodaan edellytykset työpaikkojen määrän kasvulle				
<i>ARVIOINTIKRITEERI: Työpaikkojen määrä</i>				
Helsingin Satama				
Asiakastytyväisyyden taso (asteikolla 4-10) ≥ 8,00	8	8	0	100 %
Tukkuutori				
Asiakastytyväisyyden taso (1-5) 3,4	3,4	3,4	0	100 %

Taloustarvion sitovien toiminnallisten tavoitteiden toteutumisenennuste 1/2013

TALOUSARVIOEHDOTUKSEN 2013 SITOVAT TOIMINNALLISET TAVOITTEET

	TA	ENNUSTE	ERO	TOT-%
<i>ARVIOINTIKRITEERI: Asemakaavat toimitilarakentamiselle</i>				
Ei asetettuja sitovia tavoitteita				
<i>ARVIOINTIKRITEERI: Luovutetut toimitila- ja toimistotontit</i>				
Ei asetettuja sitovia tavoitteita				
5.2 Työvoiman saatavuutta parannetaan				
<i>ARVIOINTIKRITEERI: Koulutuksesta työelämään siirtyneiden määrä ja osuus</i>				
Ei asetettuja sitovia tavoitteita				
5.3 Luodaan edellytyksiä palvelualuejen, osaamiskeskittymien ja yritysten kasvulle				
<i>ARVIOINTIKRITEERI: Elinkeinorakenteen monipuolisuus</i>				
Talous ja suunnittelukeskus				
Helsingin kaupunki käynnistää yhdessä strategisten kumppanien kanssa yrittäjyyden edistämiskeskuksen Helsingin keskustassa				
<i>ARVIOINTIKRITEERI: Yhteisöverokertymä</i>				
Ei asetettuja sitovia tavoitteita				
KAUPUNKIRAKENNE JA ASUMINEN				
6 Asumisen määrä ja laatu sekä kaupunkiympäristön monipuolisuus turvataan				
6.1 Asuntotuotannon määrän ja laadun toteutuksesta huolehditaan				
<i>ARVIOINTIKRITEERI: MA-ohjelman mittarit</i>				
Kaupunkisuunnitteluvirasto				
Laaditaan AM-ohjelman mukaisesti asemakaavoja 5 000 asunnon rakentamisen mahdollistamiseksi pääosin raideliikenteen palvelualueelle (tarkoittaa noin 450 000 kem2)	5 000	5 000	0	100 %
Kiinteistövirasto				
Luovutettu asuntorakennusoikeus 235 000 kem ²	235 000	180 000	-55 000	77 %
Kiinteistövirasto				
Vapautuvien vuokra-asuntojen markkinointiaikat, keskiarvo pv	7	5	-2	71 %
Maanmittaustoimintaan liittyvien keskeisten palvelujen toimitusaika, keskiarvo pv	16	16	0	100 %
Asuntotuotantotoimisto				
Sitoutuu rakennuttamaan asuntotuotantotoimikunnalle varattujen rakentamiskelpoisten tonttien puitteissa maankäytön ja asumisen toteutusohjelman mukaisen kaupungin oman asuntotuotannon, jonka määrä vuonna 2012 on 828 asuntoa.	828	723	-105	87 %
Toimisto rakennuttaa kaupungin kiinteistöyhtiöiden siltä tilaamat peruskorjaukset, joille saadaan rahoitus.	Toteutuu	Toteutuu		
Rakennusvalvontavirasto				
Saapuneista lupahakemuksista vähintään 80 % käsitellään 6 viikossa (=1,4 kk)	1,4	1,4	0	100 %
Talous- ja suunnittelukeskus				
Jätkäsaaressa ja Kalasatamassa käynnistetyistä logistiikka-operaattori toimitamallista laaditaan kuvaus ja siitä kehitetään toimintamalli myös muissa aluerakentamiskohteissa käytäväksi	Toteutuu			
6.2 Toteutetaan mielenkiintoisia, kauniita ja toimivia urbaaneja asuinalueita ja ympäristöjä				
<i>ARVIOINTIKRITEERI: Alueen haluttavuus, turvallisuuden tunne, muuttoliike, häiriö- ja rikollisuusalttius ja liikenneturvallisuus</i>				
Rakennusvirasto				
Rakennusviraston, Helsingin Energian ja HKL -liikelaitoksen kaivutöiden kestoa lyhennetään 5 % rakennusviraston koordinoimana.	5,0	Toteutuu		
Nuorista katupuukujanteista poistettavat puut korvataan uusilla seuraavan kasvukauden syksynä.	Toteutuu	Toteutuu		
Kaupunkiluonnon monimuotoisuutta edistetään siten, että metsien ja puuston käsittelyssä turvataan luontotyypin ja eliölajiston säilyminen luonnonhoidon linjausten mukaisesti.	Toteutuu	Toteutuu		
Helsingin Energia ja HKL				
Yleisillä alueilla suoritettavien kaivutöiden toteuttaminen lupaehdoissa edellytettujen tavoiteaikojen puitteissa	Toteutuu	Toteutuu		
6.3 Helsingin keskustan elinvoimaa vahvistetaan				
<i>ARVIOINTIKRITEERI: Keskustan käyttö (esim. kävijöiden ja tapahtumien määrä)</i>				
Ei asetettuja sitovia tavoitteita				
<i>ARVIOINTIKRITEERI: Työpaikkamäärä</i>				
Ei asetettuja sitovia tavoitteita				
<i>ARVIOINTIKRITEERI: Liikekeskustan kaupallisten toimijoiden liikevaihto</i>				
Ei asetettuja sitovia tavoitteita				

Talousarvion sitovien toiminnallisten tavoitteiden toteutumisenennuste 1/2013

LIITE 1

sivu 5(6)

TALOUSARVIOEHDOTUKSEN 2013 SITOVAT TOIMINNALLISET TAVOITTEET

	TA	ENNUSTE	ERO	TOT-%
7 Kaupunkirakennetta eheytetään ilmastonmuutokseen vastaamiseksi				
7.1 Kaupunkirakennetta eheytetään raideliikenneverkkoon tukeutuen				
<i>ARVIOINTIKRITEERI: Täydennys- ja uudisrakennushankkeiden sijoittuminen olemassa olevan ja tulevan raideverkon palvelualueelle</i>				
7.2 Kaupunkirakennetta kehitetään energiaa säästäväksi				
<i>ARVIOINTIKRITEERI: Helsingin kasvihuonekaasupäästöjä vähennetään 20 % vuoden 1990 tasosta vuoteen 2020 mennessä</i>				
Rakennusvirasto				
Helsingin katu- ja puistorakentamisesta ylijäämämassojen vastaanottoaikoihin sijoitettavat massat puolitetaan vuoden 2010 tasosta käsittelemällä ne rakennuskelpoiseksi maa-ainekseksi.	Toteutuu	Toteutuu		
Stara				
säästötavoitteet	4 %	4 %	0 %	100 %
Kaupunkisuunnitteluvirasto				
Energian säästötavoite: 2 % säästö vuonna 2012 vuoden 2011 kokonaisenergian kulutuksesta	2 %	2 %	0 %	100 %
Ympäristökeskus ja HKR				
Katupölypitoisuudet Mannerheimintien mittausasemalla eivät ylitä ilmanlaatuasetuksen mukaisia raja-arvoja				
Rakennusvirasto				
Rakennusviraston sitova energiansäästötavoite vuodelle 2013 on 4 % vuoden 2010 kokonaisenergiakulutuksesta sisältäen aiempien vuosien säästötavoitteet. Kokonaisenergiakulutusta luetaan sähkön ja kaukolämmön päämittareilla		Toteutuu		
7.3 Täydennysrakentamista edistetään				
<i>ARVIOINTIKRITEERI: Vanhojen alueiden väestökehitys</i>				
Kaupunkisuunnitteluvirasto				
Asemakaavoitetusta asuntokorralamäärästä vähintään 1 250 asuntoa on täydennysrakentamista (noin 110 000 kem2).	1250	1250	0	100 %
8 Liikennejärjestelmää kehitetään kestävien liikennemuotojen edistämiseksi				
8.1 Liikennejärjestelmää kehitetään pääosin raideliikenteeseen perustuen, joukkoliikenteen palvelutasoa nostamalla sekä kävely- ja pyöräilymahdollisuuksia lisäämällä				
<i>ARVIOINTIKRITEERI: Helsingiläisten jalankulku-, pyöräily- ja joukkoliikennematkojen yhteenlaskettu osuus kaikista matkoista kasvaa kolme prosenttiyksikköä vuoden 2012 loppuun mennessä</i>				
Kaupunkisuunnitteluvirasto				
HKL				
Raitio- ja metroliikenteen asiakastytyväisyys vähintään vuoden 2011 tasolla				
Asiakastytyväisyys (1-5 asteikolla) Raitio liikenne 2011: 3,87	3,87	3,93	0,06	102 %
Asiakastytyväisyys (1-5 asteikolla) Metro liikenne 2011: 4,03	4,03	3,90	-0,13	97 %
Luotettavuus				
Raitio liikenne 99,85 %	99,85	99,89	0,04	100 %
Metro liikenne 99,96 %	99,96	99,95	-0,01	100 %
Rakennusvirasto				
Työmatkaliikennettä palvelevat 1. ylläpitoluokkaan kuuluvat tärkeimmät pääkadut sekä jalankulun ja pyöräilyn väylät on aurattu ja liukkaudentorjunta tehty ennen klo 7.00	Toteutuu	Toteutuu		
8.2 Helsingiläisten ja seudullisten intressien yhteensovittamisesta huolehditaan				
<i>ARVIOINTIKRITEERI: Helsingin sisäisten ja Helsingin alueella kulkevien seudullisten joukkoliikennematkojen kuljetusosuus kasvaa merkittävästi vuoden 2012 syksyyn mennessä</i>				
Kaupunkisuunnitteluvirasto				
Joukkoliikenteen kuljetusosuus aamuliikenteessä keskusta on > 73 %.	73,0%	73,0%	0,0%	100 %
Joukkoliikenteen osuus poikittaisliikenteessä on 21 %	21,0%	20,0%	-1,0%	95 %
JOHTAMINEN				
9 Muutosvalmiutta lisätään johtamista ja henkilöstön osaamista kehittämällä				
9.1 Laadukkaalla johtamisella ja henkilöstön osaamista ja vaikutusmahdollisuuksia kehittämällä edistetään yhteisten tavoitteiden saavuttamista ja toiminnan kehittämistä				
<i>ARVIOINTIKRITEERI: Palvelujen laatua, vaikuttavuutta ja tuottavuutta parantavien innovaatioiden käyttöönotto</i>				
Hankintakeskus				
Asiakastytyväisyys vähintään 3,8 (asteikolla 1-5)	3,8	3,8	0	100 %
Selvitys innovatiivisten hankintojen johtamismallista Helsingin kaupungille osana Procu-Inno -hanketta	toteutuu	toteutuu		
Pelastuslaitos				
Väestönsuojelun johto- ja erityishenkilöstöä koulutetaan vuosittain kymmenessä harjoituksessa	10	10	0	100 %
Työterveyskeskus				
Asiakastytyväisyys työterveysasemien palveluihin on vähintään 8,9 (asteikolla 4-10)	8,9	8,9		
Oiva Akatemia				
Asiakastytyväisyys 3,95 (asteikolla 1-5)	3,95	3,95	0	100 %

Talousarvion sitovien toiminnallisten tavoitteiden toteutumisenennuste 1/2013

TALOUSARVIOEHDOTUKSEN 2013 SITOVAT TOIMINNALLISET TAVOITTEET

	TA	ENNUSTE	ERO	TOT-%
9.2 Henkilöstön saatavuutta, osaamista, palkitsemista ja työhyvinvointia vahvistetaan				
<i>ARVIOINTIKRITEERI: Henkilöstön osaamistaso</i>				
Henkilöstökeskus ja Oiva Akatemia				
Hyvän esimiehen ABC-verkkokurssin on vuonna 2013 suorittanut vähintään 1 500 esimiestä	1500	1500	0	100 %
<i>ARVIOINTIKRITEERI: Henkilöstön työtyytyväisyys</i>				
Henkilöstökeskus				
Helmen henkilöstöosion aineiston ajantasaisuuden ja käytettävyyden kehittäminen				
<i>ARVIOINTIKRITEERI: Eäkkeelle siirtymisien kohoaminen</i>				
Työterveyskeskus				
Työnantajan pyytämästä työkykyarviosta on annettu lausunto (väliaikainen tai lopullinen) kuuden kuukauden sisällä työkykyarviopyynnön vastaanottamisesta.	Toteutuu	toteutuu		
Stara				
Jatketaan työ hyvinvoinnin kolmivuotista Stydi - ohjelmaa joka vähentää tapaturma- ja sairauspoissaoloja. Tavoitteena on parantaa Staran työhyvinvointia siten, että lyhytaikaisten 1-3 päivän sairauspoissaolojen määrä vähenee vuodesta 2012.	Toteutuu	Toteutuu		
10 Talouden tasapainosta huolehditaan ja palvelutuotannon vaikuttavuutta parannetaan				
10.1 Toimintamenot sopeutetaan käytettävissä oleviin tuloihin				
<i>ARVIOINTIKRITEERI: Virastojen toimintamenot, verotulot, vuosikate</i>				
Talous- ja suunnittelukeskus				
Talouden tasapainotavoite: Vuonna 2013 kaupungin toimintakate ilman liikelaitoksia tarkasteltuna on vuoden 2013 talousarviossa ennakoitua toimintakatetta parempi.	Toteutuu			
Helsingin Energia				
Sijoitetun pääoman tuotto vähintään 12%	12	18	6	150 %
Helsingin Satama				
Sijoitetun pääoman tuottoprosentti \geq 3,3	3,3	3,1	-0,2	94 %
Liikevaihto/henkilö, \geq 504 000 euroa	504 000	507 000	3 000	101 %
Taloushallintopalvelu				
Tilikauden tulos \geq 0	Toteutuu			
HKL				
Tilikauden tulos \geq 0	Toteutuu	Toteutuu		
Investointihankkeiden suunnitelujärjestelmän kehittäminen hankkeiden kustannusarvioiden pitävyyden parantamiseksi hankkeen kaikissa vaiheissa.	Toteutuu	Toteutuu		
Kiinteistövirasto				
Ulkoiset maanvuokrat 158 milj. €	158	160,1	2,1	101 %
10.2 Palvelujen vaikuttavuutta parannetaan				
<i>ARVIOINTIKRITEERI: Laadun huomioon ottava tuottavuus paranee</i>				
Tarkastusvirasto				
Arviointikertomus ja tilintarkastuskertomus valmistuvat 30.4.2013 mennessä	Toteutuu	Toteutuu		
Hallintokeskus				
Tavoitteena on, että 60% kaupunginvaltuuston ja -hallituksen päätettäväksi tulevista asioista käsitellään enintään 100 kalenteripäivässä	60	80	20	133 %
10.3 Organisaatiota kehitetään palvelujen parantamiseksi				
<i>ARVIOINTIKRITEERI: Organisaatiomuutosten vaikutuksia arvioidaan järjestelmällisesti</i>				
Ei asetettuja sitovia tavoitteita				
10.4 Toimitiloja käytetään tehokkaasti				
<i>ARVIOINTIKRITEERI: Tilojen määrä, käyttöaste, kustannukset ja energiankäyttö</i>				
Kiinteistövirasto				
Tyhjien tilojen osuus tilakannasta 5 %	5,0%	5,0 %	0,0%	100 %
Tukkuutori				
Toimitilojen käyttöaste vähintään 85%	85	85	0	100 %
11 Tytäryhteisöjä johdetaan kokonaisedun näkökulmasta kaupunkilaisia palvelten				
11.1 Kaupunkikonsernin kokonaisuus varmistetaan				
<i>ARVIOINTIKRITEERI: Tytäryhteisöjen pääoman tuotto paranee</i>				
Ei asetettuja sitovia tavoitteita				
11.2 Konserniohjausta tehostetaan ja selkeytetään				
<i>ARVIOINTIKRITEERI: Tytäryhteisöjen määrä vähenee</i>				
Ei asetettuja sitovia tavoitteita				
<i>ARVIOINTIKRITEERI: Tytäryhteisöt ovat toimialansa kansallista kärkitasoa</i>				
Ei asetettuja sitovia tavoitteita				
11.3 Omistajapolitiikkaa selkeytetään				
<i>ARVIOINTIKRITEERI: Toimiva tytäryhteisökokonaisuus</i>				
Ei asetettuja sitovia tavoitteita				

Muiden toiminnallisten tavoitteiden toteutumisennuste1/2013

LIITE 2

sivu 1(4)

	TA	ENNUSTE	ERO	TOT-%
RAKENNUS- JA YMPÄRISTÖTOIMI				
Tukkuutori				
Vuokratut tilat, m ²	20 067	20 067	0	100 %
Hankintakeskus				
Kilpailutusten määrä	120	90		
kilpailutukset, joissa ympäristönäkökulma huomioitu %	35	40		
keskimääräinen työpanos/kilpailutus	38	56,2		
Logistiikkakeskus toimitusrivit, 1 000 kpl	240	385	145	160 %
Varaston arvo	700	830		
Keskimääräinen työpanos/1000 toimitusriviä	16	17		
Toimitusvarmuus %	97	97		
Rakennusvirasto				
Ylläpidettävä katuala, ha	2 072	2 072	0	100 %
Ylläpidettävät sillat, m ²	315 000	315 000	0	100 %
Yleiset käymälät, kpl	38	38	0	100 %
Uudelleen päällystetty katuala, ha	45	40	-5	89 %
Rakennetut puistot, ha	906	915	9	101 %
Pellot ja niityt, ha	1 172	1 183	11	101 %
Metsäiset alueet, ha	4 708	4 728	20	100 %
Katuvihreä, ha	481	470	-11	98 %
Ajoneuvojen varasto- ja lähisiirrot, kpl	12 900	12 900	0	100 %
Ajoneuvojen siirtokehotukset, kpl	6 500	6 500	0	100 %
Pysäköintivirhemaksukehotukset, kpl	276 000	276 000	0	100 %
Pysäköintootomaatit, kpl	610	610	0	100 %
Asiakaspalvelutapahtumat, kpl	130 000	125 000	-5 000	96 %
Maankäyttöluvut ja maanvuokraukset, kpl	13 950	13 950	0	100 %
Uudisrakennukset ja peruskorjaukset, brm ²	59 000	65 032	6 032	110 %
Arkkitehtuurosaston projekteille tehdyt tunnint	30 000	30000	0	100 %
Pelastuslaitos				
Määräaikaisen valvonnan piirissä olevissa valvontakohteissa riskiluvun 0-2 saaneiden kohtaiden suhteellinen osuus kaikista valvonnan piirissä olevista kohteista kasvaa	6,8 %	7 %	0,00	103 %
Maallikoiden havaitsemista kammionvärinäpotilaista selviytyy vähintään 32 %:a	32	38	6	119 %
Ensisivestehtävien osuus kaikista ensihoitotehtävistä ei alene vuoteen 2011 verrattuna	2,1	2,4	0	114 %
Lähtöaika ensihoidossa sekä pelastusyksiköiden lähtöaika on enintään 60 sekuntia	60	73	-13	82 %
Lopputulokseen vaikuttaneita poikkeamia tapahtuu enintään 20 %:ssa kaikista tehtävistä vakavissa onnettomuustyypeissä	20	0	-20	2000 %
Pelastusasemat säästävät energiaa vuosittain 2 % vuoden 2010 tasosta.	2	2	0	100 %
Ympäristölautakunta				
Luonnon monimuotoisuutta turvataa Lumo-ohjelman ja Luonnonhoidon linjausten mukaisesti. Vuonna 2012 ympäristökeskus jatkaa vuonna 2010 käynnistynyttä kolmevuotista kaupungin luontotyypien kartoitusprojektiä ja tuottaa biotooppikuviotiedot alueilta, joiden suunnittelun HKR käynnistää vuonna 2013.	Toteutuu	Toteutuu		
Ympäristövalvonnan hyväksytyjen valvontasuunnitelmien mukaisista tarkastuksista) tehdään 650 kpl	650	600	-50	92 %
Suunnitelmallisia tupakka-, tuoteturvallisuus-, elintarvike- ja terveydensuojeluvälön tarkastuksia tehdään yhteensä 2 700 kpl.	2 700	2500	-200	93 %
Pilaantuneen maaperän puhdistamisilmoituksista 80 % on ratkaistu 60 vrk:ssa	60	60	0	100 %
Asuntojen terveyshaittoja koskevat toimenpitepyynnöt otetaan käsittelyyn viimeistään kahden kuukauden (60 vrk) kuluessa asian vireilletulosta	60	60	0	100 %
Ruokamyrkytyspäilyt on käsitelty keskimäärin 13 vuorokaudessa	13	9	-4	144 %
Mikrobiologisia elintarvikenäytteitä otetaan 2000 kappaletta.	2 000	2 000	0	100 %
Ekotukihenkilötoiminnan koordinointia jatketaan	Toteutuu	Toteutuu		
SOSIAALI- JA TERVEYSTOIMI				
Perhe- ja sosiaalipalvelut				
Koulu- ja opiskelijaterveydenhuolto, käynti	210 000	210 000	0	100 %
Lastensuojelun perhehoito, hoitovrk. yht.	321 232	308 000	-13 232	0 %
Lastensuojelun laitoshuolto, hoitovrk. yht.	287 450	287 000	-450	0 %
Perheneuvolat, asiakkaat vuoden aikana	7 340	7 340	0	0 %
Lapsiperheiden kodinhoitoapu, kotitaloudet vuoden aikana	1 800	1 800	0	0 %
Vammaispalvelun asumispalvelut, paikat yht.	404	404	0	0 %
VPL-kuljetuspalvelut, matkat vuoden aikana	625 000	625 000	0	0 %
Vammaispalvelun omaishoidon tuki, saajat vuoden aikana	1 080	1 080	0	100 %
Kehitysvammahuollon asumispalvelut, paikat yht	830	830	0	0 %

Muiden toiminnallisten tavoitteiden toteutumisenennuste 1/2013

Terveys- ja päihdepalvelut

	TA	ENNUSTE	ERO	TOT-%
Terveysneuvonta, käynti	307 042	307 000	-42	0 %
Lääkärin vastaanottokäynti	680 000	700 000	20 000	0 %
Terveydenhoitajan vastaanottokäynti	580 000	580 000	0	0 %
Hammashuolto, käynti	460 000	460 000	0	0 %
Pkl-vastaanotto, käynti	81 000	81 000	0	0 %
Sisätautien päivystyspoliklinikka, käynti	36 000	36 000	0	0 %
Tk-päivystys, käynti (aikuiset, lapset)	152 000	123 000	-29 000	0 %
Somaattisen päivystyksen hoitopäivät	70 000	70 000	0	0 %
Psykiatrian avohoitokäynti	200 000	210 000	10 000	0 %
Psykiatrian vuodeosastohoitopäivä	93 000	93 000	0	0 %
Psykiatrian avohoitopäivä	70 000	69 000	-1 000	0 %
Polikliininen päihdehuolto, as.kävnnit vuoden aikana	69 400	54 000	-15 400	0 %
Korvaushoito, kävnnit vuoden aikana	135 000	135 000	0	0 %
Päihdehuollon asumispalvelut, asumisvuorokaudet yht.	60 500	60 000	-500	0 %
Päihdehuollon laitoshuolto, hoitovuorokaudet yht	58 000	66 000	8 000	0 %

Sairaala-kuntoutus- ja hoivapalvelut

Palvelusumminen, hoitovuorokaudet yht. – Serviceboende, dvan totalt	1138831	1228000	89 169	0 %
Laitoshuolto, hoitovuorokaudet yht.– Institutionsvärd, antal dvan	522 900	525 000	2 100	0 %
Pitkäaikaishoito, hoitovuorokaudet yht. – Långvärd, dvan totalt	227 114	227 000	-114	0
Akuuttihoitopäivät – Vårdtagar inom akutvården	343 000	343 000	0	0
Kotihoito, käynti – Hemvård, besök	2 220 000	2 482 000	#ARVO!	0

Toimeentulotuki

Perustoimeentulotuki, taloudet vuoden aikana, kpl	39 300	39 692	392	0
---	--------	--------	-----	---

Varhaiskasvatusvirasto

Hoidossa olevat alle kouluikäiset lapset			0	0
Omissa päiväkodeissa	19 920	19 920	0	0
Ostopalvelupäiväkodeissa	379	379	0	0
Perhepäivähoidossa	1 176	1 176	0	0
Lasten kotihoidon tuki, lapset	8 620	8 620	0	0
Yksityisen hoidon tuki, lapset	2 540	2 540	0	0
Kerhoissa, lapset	1 200	1 200	0	0

SIVISTYS- JA HENKILÖSTÖTOIMI

Opetusvirasto

Kaupungin tuottamat opetus ja koulutuspalvelut

Peruskoulun 1.-luokkalaisista yleisopetukseen tulijoista 82 % valitsee oman oppilaaksiottoalueen koulun. 6.-luokkalaisista yleisopetukseen oppilaista suomenkielisissä peruskouluissa 70 % ja ruotsinkielisissä peruskouluissa 85 % valitsee oman oppilaaksiottoalueen lähikoulun. Omalta oppilaaksiottoalueelta soveltavuuskokeella valitut lasketaan ao. lukuun.	82	82	0	100,0 %
	70	70	0	100,0 %
	85	85	0	100,0 %

jokaisessa suomenkielisessä peruskoulussa on oppilaiden osallisuusryhmä
jokaisella suomenkielisen perusopetuksen alueella on toteutettu vähintään yksi asukkaita kuuleva prosessi

Kokonaisenergiankulutus kouluissa, oppilaitoksissa ja opetusviraston hallinnossa vähenee yhteensä 4 % vuoden 2010 tasosta sääkorjattuna.	4	6	2	150,0 %
--	---	---	---	---------

Oppilas- ja opiskelijakohtaiset nettomenot ovat kaupungin tuottamissa opetus- ja koulutuspalveluissa keskimäärin enintään 9119 euroa.	9 119	9 112	-7	99,9 %
---	-------	-------	----	--------

Suomenkielinen perusopetus ja lukiokoulutus:

Perusopetuksen varsinaiset opiskelijat	33 314	33 364	50	100,2 %
Lukiokoulutuksen oppilaat, varsinaiset opiskelijat	7 428	7 428	0	100,0 %
Lukiokoulutuksen oppilaat, aineopiskelijat	623	623	0	100,0 %

Ruotsinkielinen perusopetus ja lukiokoulutus:

Perusopetuksen varsinaiset opiskelijat	3 160	3 113	-47	98,5 %
Lukiokoulutuksen oppilaat, varsinaiset opiskelijat	1 251	1 292	41	103,3 %
Lukiokoulutuksen oppilaat, aineopiskelijat	68	111	43	163,2 %

Ruotsinkielinen lasten päivähoito

Hoidossa olevat alle kouluikäiset lapset omissa päiväkodeissa	1 516	1 633	117	107,7 %
Hoidossa olevat alle kouluikäiset lapset perhepäivähoidossa	141	116	-25	82,3 %

Muiden toiminnallisten tavoitteiden toteutumisennuste 1/2013

LIITE 2

sivu 3(4)

	TA	ENNUSTE	ERO	TOT-%
Ammatillinen koulutus				
Valtionosuuteen oikeuttava koulutus:				
Oppilasmäärä, tekniikan ala	3 891	4 148	257	106,6 %
Oppilasmäärä, ravitsemus- ja talousala	515	550	35	106,8 %
Oppilasmäärä, sosiaali- ja terveysala	2 584	2 817	233	109,0 %
Oppilasmäärä, kulttuuriala	280	274	-6	97,9 %
Valtionosuuteen oikeuttava lisäkoulutus	185	185	0	100,0 %
Maksullinen palvelutoiminta	578	578	0	100,0 %
Oppisopimuskoulutus	3 000	3 000	0	100,0 %
Työllisyyden hoitaminen				
Opiskelijämäärä, henkilötyövuosina	132	132	0	100,0 %
Suomenkielinen työväenopisto				
Kurssilaiset, ilmoittautuneet opiskelijat	72 000	72 000	0	100,0 %
Opiskelutunnit, säännölliset opiskelijat	1 309 000	1 309 000	0	100,0 %
Ruotsinkielinen työväenopisto				
Ilmoittautuneet opiskelijat	18 000	18 000	0	100,0 %
Suunnitellut opetustunnit	22 000	22 000	0	100,0 %
Opiskelijat	17 600	17 600	0	100,0 %
Kaupunginkirjasto				
Lainat, kpl	9 000 000	8 800 000	-200 000	97,8 %
Lainat/aukiolotunti	95	93	-2	97,9 %
Käynnit/aukiolotunti	132	133	1	100,8 %
Käynnit/henkilötyövuosi	27 473	27 692	219	100,8 %
Aukiolotunnit/1000 asukasta	158	157	-1	99,4 %
Lainat/henkilötyövuosi	19 780	19 341	-439	97,8 %
Henkilötyövuodet/1 000 as	0,76	0,75	-0,01	98,7 %
Kaupungin taidemuseo				
Meilahti, kävijämäärä	0		0	#JAKO/0!
Tennispalatsi, kävijämäärä	100 000	128 000	28 000	128,0 %
Kluuvin galleria, kävijämäärä	7 000	7 000	0	100,0 %
Muut	33 000	5 000	-28 000	15,2 %
Kulttuuriasiainkeskus				
Taide- ja kulttuuriopetus erityisesti lapsille				
Kurssien määrä yhteensä, kpl	1 100	1 100	0	100,0 %
Oppilasmäärä yhteensä	11 000	11 000	0	100,0 %
Kulttuuritoiminta toimipaikoissa (Stoa, Vuotalo, Malmitalo, Kanneltalo, Annantalo, Caisa)				
Taidenäyttelyjen lukumäärä	120	120	0	100,0 %
Kävijöitä kaikkien toimipaikkojen tilaisuuksissa	225 000	225 000	0	100,0 %
Näyttelyt	150 000	150 000	0	100,0 %
Esitykset	75 000	75 000	0	100,0 %
Tehokkuus				
Salien käyttöpäivät yhteensä	1 300	1 300	0	100,0 %
Artist in Residence, käyttöpäivät keskimäärin (majoitustilat)	220	220	0	100,0 %
Tilojen vuokraukset taiteilijoille, kpl (Harakan saari)	30	35	5	116,7 %
Käsitellytjä avustuksia, kpl	990	990	0	100,0 %
Myönnettyjä avustuksia, kpl	440	440	0	100,0 %
Savoy-yksikkö				
Omat esitykset, kpl	150	30	-120	20,0 %
Yhteisesitykset, kpl	30	150	120	500,0 %
Ulkopuolisten järjestämät esitykset, kpl	140	140	0	100,0 %
Tehokkuus				
Savoyn teatterisalin käyttöpäivät	210	210	0	100,0 %
Savoyn teatterisalin päiväkäyttö, ei sisälly käyttöpäiviin	50	50	0	100,0 %
Savoyn teatterisalin kävijät	60 000	60 000	0	100,0 %
Kaupunginmuseo				
Tutkimustoimintojen lkm	12 500	12 500	0	100,0 %
Asiantuntijapalvelujen lkm	9 500	9 500	0	100,0 %
Asiakkaiden lkm		367 000	367 000	#JAKO/0!
Kaupunginorkesteri				
Viihdekonsertit	3	8	5	266,7 %
Kummilapsi- ja koulukonsertit	1	72	71	7200,0 %
Muut konsertit	0	0	0	#JAKO/0!
Tilaukskonsertit	2	2	0	100,0 %
Ulkomaiset konsertit	0	0	0	#JAKO/0!
Kamarimusiikkikonsertit	5	6	1	120,0 %
Kokoaiskuulijämäärä	106 000	106 000	0	100,0 %
Täyttöaste %	94,0	92	-2	97,9 %

Muiden toiminnallisten tavoitteiden toteutumisenennuste 1/2013

	TA	ENNUSTE	ERO	TOT-%
Korkeasaaren eläintarha				
Kävijämäärä	570 000	500 000	-70 000	87,7 %
Nuorisotoimi				
Nuorisotiloja m ²	41 963	41 963	0	100,0 %
Liikuntatoimi				
Laitostoiminnan käyntikerrat 1000 kpl	3 623	3638	15	100,4 %
Ulkokenttätoiminnan käyntikerrat 1000 kpl	4 077	4077	0	100,0 %
Uimarantatoiminnan käyntikerrat 1000 kpl	845	845	0	100,0 %
Liikunnanohjaajien käyntikerrat 1000 kpl	550	550	0	100,0 %
Leirinnän yöpymisvuorokaudet, 1000 kpl	99	99	0	100,0 %
Venesataman venepaikat	11 800	11800	0	100,0 %
Kalastusluvut, kpl	7 000	7000	0	100,0 %
Työterveyskeskus				
Työterveyslääkäri, vastaanottokäynnit, kpl	65 000	65 000	0	100,0 %
Työterveyslääkäri, työolosuhdetyö, kpl	3 000	4 000	1 000	133,3 %
Työterveyslääkäri, käynnin korvaava puhelinpalvelu	46 000	50 000	4 000	108,7 %
Yleislääkäriostopalvelut, käynnit lyhyt, kpl	4 000	3 000	-1 000	75,0 %
Työterveyshoitaja, vastaanottokäynnit, kpl	43 000	45 000	2 000	104,7 %
Työterveyshoitaja, työolosuhdetyö, kpl	5 000	8 000	3 000	160,0 %
Työterveyshoitaja, käynnin korvaava puhelinpalvelu	63 000	58 000	-5 000	92,1 %
Fysioterapia, vastaanottokäynnit, kpl	4 500	4 500	0	100,0 %
Fysioterapia, työolosuhdetyö, kpl	3 700	3 500	-200	94,6 %
Psykologit, vastaanottokäynnit	2 500	2 600	100	104,0 %
Psykologit, työolosuhdetyö, kpl	1 600	1 800	200	112,5 %
Tietokeskus				
Arkiston tutkijakäynnit, kpl	1 700	1 700	0	100,0 %
Laajat tietopalvelutehtävät, kpl	1 380	1 380	0	100,0 %
Luennot, koulutus- ja konsulttipalvelut, kpl	1 680	1 680	0	100,0 %
Näyttelyt, messut, kpl	4	4	0	100,0 %
KAUPUNKISUUNNITTELU- JA KIINTEISTÖTOIMI				
Kaupunkisuunnitteluvirasto				
Osayleiskaavat kpl	7	7	0	100,0 %
Asemakaavaehdotukset kpl	60	60	0	100,0 %
Liikennesuunnitelmat kpl	65	65	0	100,0 %
Turvataan elinkeinoelämän toimivuus laatimalla riittävästi toimitilakaavoja kaupunkirakenteen ja saavutettavuuden kannalta hyville paikoille	Toteutuu	Toteutuu		
Liikenneonnettomuuksissa loukkaantuvien ja kuolevien kokonaismäärän vähenemistrendi on vähintään 2 % vuodessa	2	2	0	100,0 %
Yhteistyössä muiden hallintokuntien kanssa tuetaan toimia, jotka edistävät pyöräilyä. Tavoitteena on pyöräilyn lisääminen ja turvallisuuden edistäminen	Toteutuu	Toteutuu		
Turvataan elinkeinoelämän toimivuus laatimalla riittävästi toimitilakaavoja kaupunkirakenteen ja saavutettavuuden kannalta hyville paikoille	Toteutuu	Toteutuu		
Kiinteistövirasto				
Luovutetut toimitila- ja toimitotontit kem ²	70 000	50 000	-20 000	71,4 %
Kaupungin tuella rakennettujen hissien määrä, kpl	65	65	0	100,0 %
Maaomaisuus				
Helsingissä	14 170	14 203	33	100,2 %
Muissa kunnissa	5 847	5 846	-1	100,0 %
Geotekniset suoritteet				
Pohjatutkimusprofileja tietokannassa, kpl	247 000	247 500	500	100,2 %
Rekisteröityjä kiinteistöjä ja rasitteita, kpl	600	600	0	100,0 %
Uudisrakennusmittauksia, kpl	650	650	0	100,0 %
Ara-asunnon hakijat ilman asunnonvaihtajia	21 000	21 000	0	100,0 %
Välitetyt ara-vuokra-asunnot, kpl	3 200	3 200	0	100,0 %
Rakennusomaisuus				
Tiloja vuokrauksessa, m ²	2 915 000	2 915 000	0	100,0 %
Tiloja ylläpidossa, m ²	1 850 000	1 876 000	26 000	101,4 %
Rakentamiskelpoiseksi tutkittu ja kunnostettu maa (5v. keskiarvo, ha)	15	15	0	100,0 %
Kaupungin palvelurakennusten sääkorjattu lämpöenergiankulutus kW/bm2/v	145,4	145,4	0	100,0 %
Asuntotuotantotoimisto				
Käynnistyvä ARA-vuokratuotanto, asuntoja, kpl	456	443	-13	97,1 %
Käynnistyvä muu uudistuotanto, asuntoja, kpl	372	280	-92	75,3 %
Käynnistyvä peruskorjaus, asuntoja, kpl	860	576	-284	67,0 %
Rakennusvalvontavirasto				
Lupapäätökset kpl	3 300	2 300	-1 000	69,7 %
Uudisrakentamista koskevat lupapäätökset, kpl	600	500	-100	83,3 %
Uudisrakentamisen lupapäätökset, asuntoja, kpl	3 800	3 300	-500	86,8 %
Uudisrakentamisen lupapäätökset, toimistot, liiketilat, julkiset tilat, kem ²	180 000	180 000	0	100,0 %
Uudisrakentamisen lupapäätökset teollisuus ja varastotilat kem ²	90 000	90 000	0	100,0 %
Uudisrakentamisen lupapäätökset, muut, kem ²	7 500	7 500	0	100,0 %
Erityissuunnitelmat kpl	31 000	31 000	0	100,0 %
Katselmukset kpl	15 000	15 000	0	100,0 %
Uudisrakentamisen määrä, milj. m ³	3,5	2,6	-1	74,3 %

Tuottavuusindeksien toteutumisennuste 1/2013

LIITE 3

sivu 1(1)

	TOTEUMA 2010	TOTEUMA 2011	TOTEUMA 2012	TA 2013	ENNUSTE 2013
Kj					
Helsingin Energia -liikelaitos (jalostusarvo, 2007=100)	100	100	88	73	100
Helsingin Satama -liikelaitos (2010=100)	100,0	106,3	115,9	106,4	113,2
Taloushallintopalvelu-liikelaitos (2010=100)	100	102	104	104	105
Ryj					
Helsingin kaupungin tukkutori (2010=100)	100	97	86	90	89
Hankintakeskus (2010=100)	100	84	82	102	82
Rakennusvirasto (2010=100)	92	91	108	94	94
Ylläpidon tilaaminen					120
Investointien teettäminen	100	100	108	110	107
Pysäköinnin valvonta	100	109	104	107	63
Stara (jalostusarvo/hlö, 2010=100)	100	96	95	96	94
Pelastustoimi, vanha (2009=100), indeksointia korjattu	101,3	107,8	105,2	100,7	97,8
Ympäristötoimi (2009=100)	100	91	86	103	103
HKL-liikelaitos (2010=100)	100	105	105	103	104
Palmia -liikelaitos (jalostusarvo 2008=100)	108	143	98	143	143
Stj					
Sosiaali- ja terveysvirasto					
Varhaiskasvatusvirasto					
Sj					
Opetusvirasto					
Suomenkielinen perusopetus ja lukiokoulutus					
Esi- ja perusopetus	94	101	99	98	96
Lukiokoulutus	96	99	96	101	101
Aikuislukiokoulutus	184	85	156	83	83
Ruotsinkielinen perusopetus ja lukiokoulutus					
Esi- ja perusopetus	96	102	100	95	97
Lukiokoulutus	93	100	97	99	102
Aikuislukiokoulutus	150	108	134	92	95
Ammatilliset oppilaitokset	103	101	103	99	99
Suomenkielinen työväenopisto (2010=100)	100	99	107	101	101
Ruotsinkielinen työväenopisto	100,0	95,9	111,8	103,7	103,7
Kaupunginkirjasto (2010=100)	100	107	104	104	99
Taidemuseo (2010=100) kävijät/toimintakate	100	140	89	170	102
Kulttuurikeskus	100	100	102	100	100
Kaupunginmuseo (2010=100)	100	112	109	121	121
Korkeasaaren eläintarha	100,0	77,9	78,0	94,5	
Nuorisotoimi (2010=100)	100	104	104	93	102
Liikuntavirasto (2010 =100)					
Käyntikertaa kohti	100	99	103	103	104
Aukiolotuntia kohti	100	96	105	104	104
Työterveyskeskus (2009=100)	100	103	101	105	105
Tietokeskus	100,0	101,2	109,6	101,8	101,8
Henkilöstön kehittämisspalvelut- liikelaitos	100	105	109	114	
Kaj					
Kaupunkisuunnittelu- ja ympäristötoimi	100	100	101	100	100
Kiinteistötoimi	100	107	113	106	106
Asuntotuotantotoimisto (2010=100)	100	85	93	81	78
Rakennusvalvontavirasto	100,0	97,3	109,5	100,0	100

Kaupunginjohtajan ja apulaiskaupunginjohtajien toimialojen virastot ja kunnalliset liikelaitokset

Kaupunginjohtajan toimialaan kuuluvat tarkastusvirasto, hallintokeskus ja talous- ja suunnittelukeskus. Kunnallisista liikelaitoksista kaupunginjohtajan toimialaan kuuluvat Helsingin Energia, Helsingin Satama ja Taloushallintopalvelu. Pääluokkaan kuuluvat lisäksi kaupunginhallituksen, kaupunginjohtajan, keskusvaalilautakunnan, hallintokeskuksen, talous- ja suunnittelukeskuksen ja tietokeskuksen käytettäväksi osoitettuja määrärahoja.

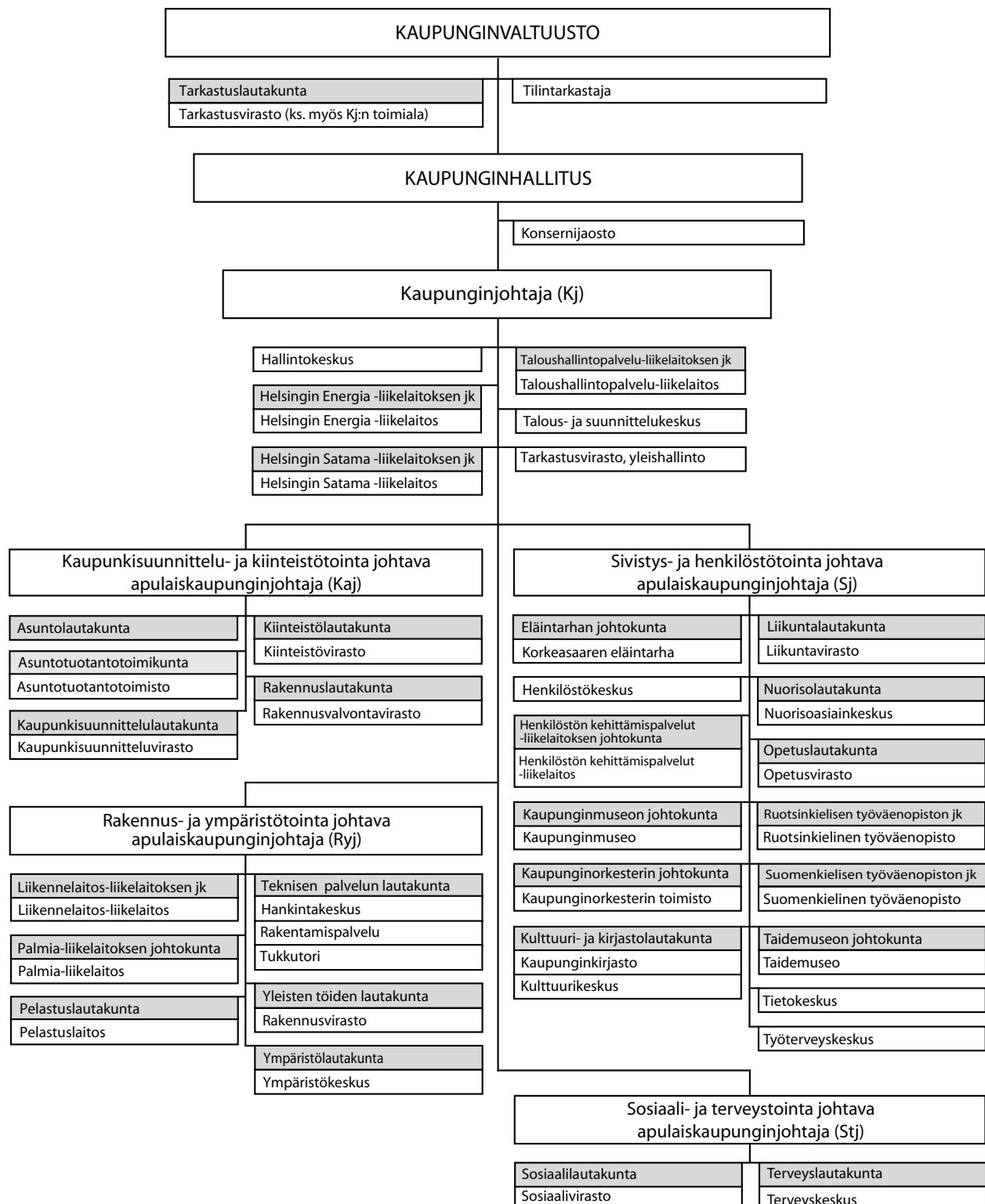
Rakennus- ja ympäristötoimen apulaiskaupunginjohtajan toimialaan kuuluvat Helsingin kaupungin tukkutori, hankintakeskus, rakennusvirasto, Stara (ent. rakentamispalvelu), pelastuslaitos, ympäristökeskus sekä kunnallisista liikelaitoksista HKL ja Palmia.

Sosiaali- ja terveystoimen apulaiskaupunginjohtajan toimialaan kuuluvat sosiaali- virasto ja terveyskeskus. Terveyskeskuksen määräraha sisältää HUS-kuntayhtymälle osoitetut määrärahat. Pääluokkaan kuuluu lisäksi kaupunginhallituksen käytettäväksi osoitettuja määrärahoja.

Sivistys- ja henkilöstötoimen apulaiskaupunginjohtajan toimialaan kuuluvat opetusvirasto, suomen- ja ruotsinkieliset työväenopistot, kaupunginkirjasto, kaupungin taidemuseo, kulttuurikeskus, kaupunginmuseo, kaupunginorkesteri, Korkeasaaren eläintarha, nuorisoasiainkeskus, liikuntavirasto, henkilöstökeskus, työterveyskeskus ja tietokeskus sekä kunnallisista liikelaitoksista Oiva Akatemia. Pääluokkaan kuuluu lisäksi kaupunginhallituksen käytettäväksi osoitettuja määrärahoja.

Kaupunkisuunnittelu- ja kiinteistötoimen apulaiskaupunginjohtajan toimialaan kuuluvat kaupunkisuunnitteluvirasto, kiinteistövirasto, asuntotuotantotoimisto ja rakennusvalvontavirasto.

Helsingin kaupungin hallinnon organisaatio 1.6.2010 alkaen



HELSINGIN KAUPUNGIN
HALLINNON ORGANISAATIO
1.6.2010

Apulaiskaupunginjohtajat aakkosjärjestyksessä toimialan mukaan.
Virastot ja liikelaitokset aakkosjärjestyksessä lauta- tai johtokunnan nimen mukaan.