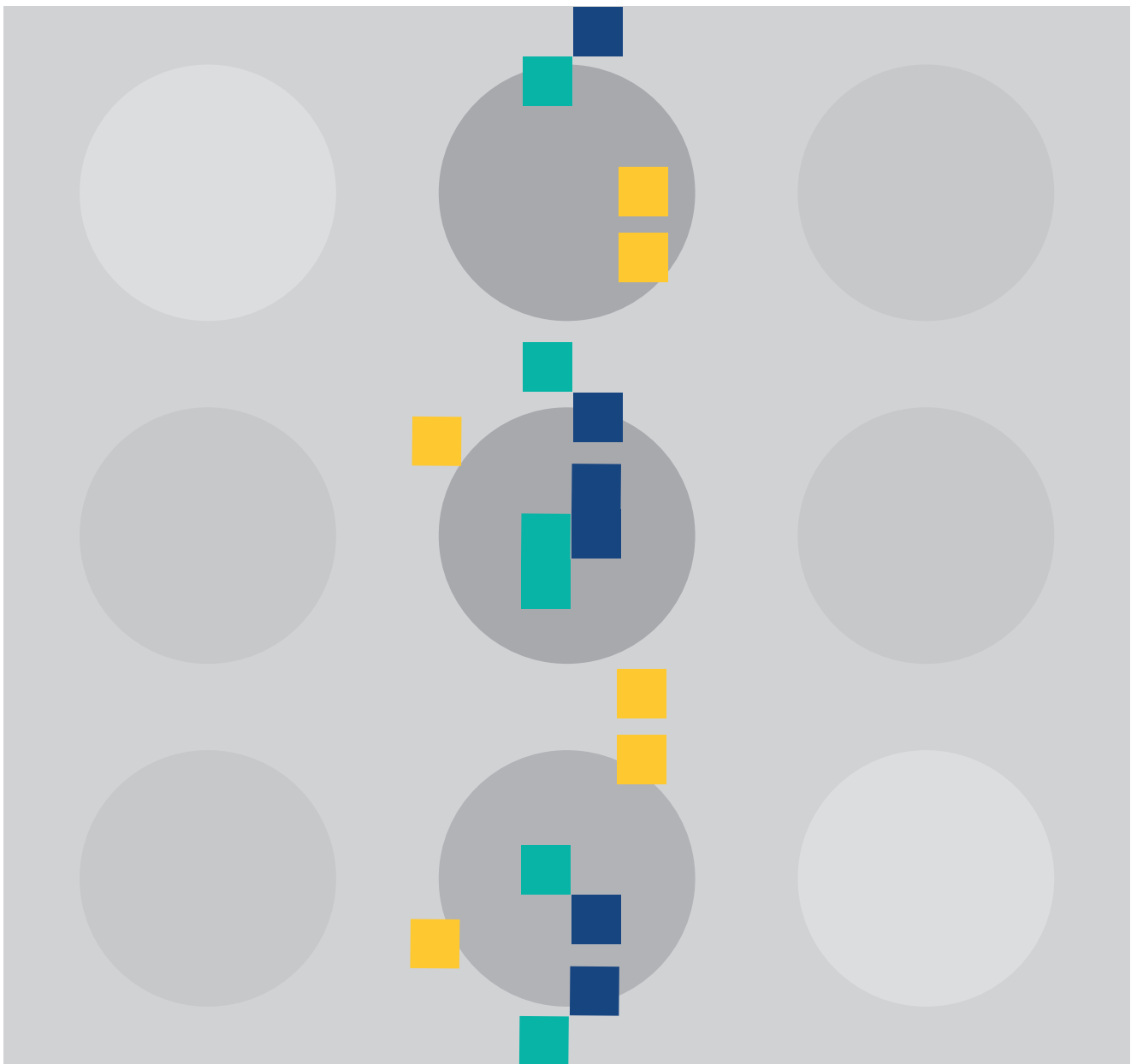




Harmaan talouden seurantaraportti



Harmaan talouden seurantaraportti 4/2012

Helsingin kaupungin keskushallinnon julkaisuja 2013:14

ISBN 978-952-272-457-1

ISSN-L 2242-4504

ISSN 2323-8135

Lisätiedot: riskienhallinnan asiantuntija Mika Häkkinen

Kansi: Marita Haukema

SISÄLTÖ

JOHDANTO	5
TIIVISTELMÄ	6
1. POLIISIN TUTKINTATILANNE	9
1.1 Poliisin tietoon tulleet talousrikosilmoitukset	9
1.2 Tutkinnan läpivirtaus	10
1.3 Haltuun saatu omaisuus	13
1.4 Tutkinnan resurssit	14
2. AJANKOHTAISIA SELVITYKSIÄ	15
2.1 Lakiesitykset puuttuvat kuitittomaan kauppaan ja pimeisiin palkkoihin	15
2.2 Harmaa talous – valvontatilastoja 2012 -julkaisu	15
2.3 Yritysten harmaan talouden torjuntaan liittyvien julkisten velvoitteiden hoitamisen helpottaminen - työryhmän mietintö	16
2.4 Asiantuntijakirjoituksia harmaasta taloudesta	18
3. ETELÄ-SUOMEN ALUEHALLINTOVIRASTON TILANNETIETOJA	18
4. VEROHALLINTOPALAUTE	19
4.1 Helsingin kaupunkikonserni	21
4.2 Virastot	22
Asuntotuotantotoimisto	24
Hallintokeskus	25
Henkilöstökeskus	26
Kaupunginorkesteri	27
Kaupunkisuunnitteluvirasto	28
Kiinteistövirasto	29
Liikuntavirasto	30
Opetusvirasto	31
Rakennusvirasto	32
Stara (Rakentamispalvelu)	33
Sosiaalivirasto	34
Talous- ja suunnittelukeskus	35
Terveyskeskus	36
Työterveyskeskus	37
Ympäristökeskus	38
4.3 Liikelaitokset	39
Helsingin Energia	40
Helsingin Satama	41
HKL	42
Palmia	43
4.4 Tytärsäätit	44
4.5 Tytäryhtiöt	45
Heka Pikku Huopalahti Oy	47
Heka-Kannelmäki Oy	48
Heka-Kantakaupunki Oy	49
Heka-Kontula Oy	50
Heka-Kumpula Oy	51
Heka-Laajasalo Oy	52
Heka-Malmi Oy	53
Heka-Malminkartano Oy	54
Heka-Maunula Oy	55
Heka-Pihlajisto Oy	56

Heka-Puotila Oy	57
Heka-Roihuvuori Oy.....	58
Heka-Vallila Oy	59
Heka-Vesala Oy	60
Helen Sähköverkko Oy	61
Helsingin Asumisoikeus Oy	62
Helsingin Bussiliikenne Oy.....	63
Keskinäinen kiinteistöosakeyhtiö Helsingin Korkotukiasunnot	64
Kiinteistö Oy Auroranlinna	65
Kiinteistö Oy Helsingin Palveluasunnot	66
Kiinteistö Oy Helsingin Toimitilat.....	67
Kiinteistö Oy Kaapelitalo	68
Suomen Energia-Urakointi Oy	69
Vuosaaren Urheilutalo Oy	70

JOHDANTO

Vuoden 2012 neljäs seurantaraportti sisältää selvityksen harmaan talouden torjunnasta Helsingin kaupunkikonsernissa ja poliisin tutkintatilanteen talousrikollisuudesta Suomessa. Lisäksi raportissa esitellään muita ajankohtaisia selvityksiä harmaasta taloudesta.

Raportissa esitetään verohallintopalaute ajanjaksolta 1.10.–31.12.2012 kaupunkikonserniin kuuluvien virastojen, liikelaitosten ja tytäryhteisöjen Verohallintoon ilmoittamien palveluiden hankintaan liittyvien toimittajatietojen perusteella.

TALOUS- JA SUUNNITTELUKESKUS
Taloussuunnittelu- ja varainhallintaosasto

TIIVISTELMÄ

Talousrikollisuus

Avoimien eli poliisin tutkinnassa olevien talousrikosilmoitusten määrä on laskenut. Vuoden 2011 lopussa poliisilla oli tutkittavana yhteensä 2 014 talousrikosilmoitusta ja vastaavasti vuoden 2012 lopussa avoimia ilmoituksia oli yhteensä 1 956. Avoimien talousrikosilmoitusten keskiarvo vuosilta 2000–2011 on 1 981 ilmoitusta.

Vuonna 2012 poliisi kirjasi yhteensä 1 559 uutta talousrikosilmoitusta, joka on hieman enemmän kuin edellisenä vuonna (3 %). Kahdentoista vuoden keskiarvon (2001–2011) ilmoitettujen juttujen osalta on 1 547 ilmoitusta.

Vuonna 2012 rikoshyötyä saatiin takaisin noin 34,4 miljoonaa euroa. Vuonna 2011 vastaava luku oli 32 miljoonaa euroa. Kymmenen vuoden (2001–2011) keskiarvo takaisin saadun rikoshyödyn osalta on noin 36 miljoonaa euroa.

Verohallintopalaute

Raportissa esitetään yhteenveto Verohallinnon seulaan jääneistä Helsingin kaupunkikonsernin palveluhankinnoista, jotka ylittävät 7 500 euroa (ilman arvonlisäveroa) ajanjaksolla loka-joulukuu 2012.

Helsingin kaupunkikonsernin seulontaprosentti oli viimeisellä vuosineljänneksellä kahdeksan ja pysyi näin ollen samana edelliseen kvartaaliin verrattuna. Seulontaprosentti kertoo, mitkä yritykset otetaan tarkemmin verottajan tutkittavaksi harmaan talouden epäilyn tai muun verovelvollisuuden selvittämiseen liittyvän syyn perusteella. Seulontaprosentti ei näin ollen kerro suoraan onko kyseessä harmaan talouden piiriin kuuluva yritys. Todellinen tilanne selviää vasta Verohallinnon tarkemmassa käsittelyssä.

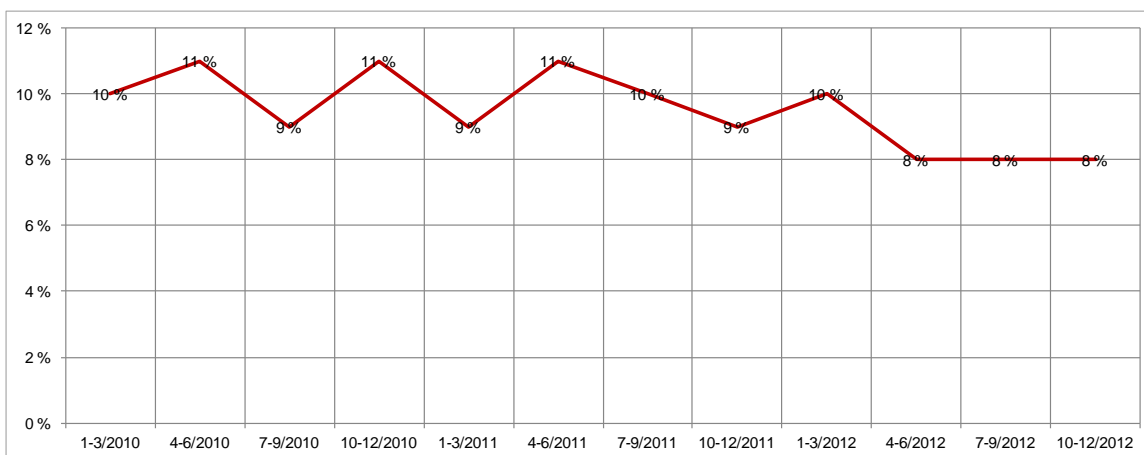
Organisaatio	Seulontaprosentti 10–12/2012
Työterveyskeskus	25
Helsingin Asumisoikeus Oy	17
Heka-Maunula Oy	16
Heka-Pihlajisto Oy	15
Heka-Kontula Oy	14
Sosiaalivirasto	10
Heka Pikku Huopalahti Oy	10
Suomen Energia-Urakointi Oy	10
Ympäristökeskus	9
Heka-Kantakaupunki Oy	9
HKL	8
Helsingin Energia	8
Heka-Puotila Oy	8
Rakennusvirasto	7
Asuntotuotantotoimisto	7
Kaupunkisuunnitteluvirasto	6
Stara (Rakentamispalvelu)	6

Hallintokeskus	6
Heka-Malmi Oy	6
Heka-Vesala Oy	6
Terveyskeskus	5
Liikuntavirasto	5
Helsingin Satama	5
Heka-Kumpula Oy	5
Heka-Vallila Oy	5
Talous- ja suunnittelukeskus	4
Heka-Roihuvuori Oy	4
Kiinteistö Oy Helsingin Palveluasunnot	4
Opetusvirasto	3
Palmia	3
Kiinteistövirasto	1
Henkilöstökeskus	0
Kaupunginorkesteri	0
Heka-Kannelmäki Oy	0
Heka-Laajasalo Oy	0
Heka-Malminkartano Oy	0
Helen Sähköverkko Oy	0
Helsingin Bussiliikenne Oy	0
Keskinäinen kiinteistöosakeyhtiö Helsingin Korkotukiasunnot	0
Kiinteistö Oy Auroranlinna	0
Kiinteistö Oy Helsingin Toimitilat	0
Kiinteistö Oy Kaapelitalo	0
Vuosaaren Urheilutalo Oy	0
Hankintakeskus *)	-
Helsingin taidemuseo *)	-
Helsingin tukkutori *)	-
Kaupunginkirjasto *)	-
Kaupunginmuseo *)	-
Korkeasaaren eläintarha *)	-
Kulttuurikeskus *)	-
Nuorisoasiainkeskus *)	-
Pelastuslaitos *)	-
Rakennusvalvontavirasto *)	-
Ruotsinkielinen työväenopisto *)	-
Suomenkielinen työväenopisto *)	-
Tarkastusvirasto *)	-
Tietokeskus *)	-
Oiva Akatemia *)	-
Taloushallintopalvelu *)	-
Helsingin Seniorisäätiö *)	-
Helsingin teatterisäätiö *)	-
Jääkenttäsäätiö *)	-
Niemikotisäätiö *)	-

Oulunkylän sairaskotisäätiö *)	-
Finlandia-talo Oy *)	-
Heka-Siilitie Oy *)	-
Helsingin Ice Sport Center Oy *)	-
Helsingin Liikuntahallit Oy *)	-
Helsingin Väylä Oy *)	-
Helsinki Region Marketing Oy *)	-
Kiinteistö Oy Hansasilta *)	-
Kiinteistö Oy Helsingin Malminkatu 3 *)	-
Kiinteistö Oy Helsingin Tennispalatsi *)	-
Kiinteistö Oy Helsinginkatu 25 *)	-
Kiinteistö Oy Laivalahdentori *)	-
Kiinteistö Oy Puistolan Pankkitalo *)	-
Kiinteistö Oy Säterintie 2 *)	-
Kiinteistöosakeyhtiö Helsingin Sähkötalo *)	-
Kontulan Palvelutalo Oy *)	-
MetropoliLab Oy *)	-
Mäkelänrinteen Uintikeskus Oy *)	-
Oy Helsingin Asuntohankinta Ab *)	-
Oy Mankala Ab *)	-
Paciuksenkadun Pysäköinti Oy *)	-
Palvelukeskus Albatross Oy *)	-
Ruskeasuon Varikkokiinteistö Oy *)	-
Seure Henkilöstöpalvelut Oy *)	-
Urheiluhallit Oy *)	-
Vuosaaren Liikuntakeskus Oy *)	-

Taulukko 1. Organisaatiot seulontaprosentin mukaisessa suuruusjärjestyksessä.

*) Tapauslajit sekä seuloutuneiden kohdeasiakkaiden tapauslajikohtaiset lukumäärät on poistettu, mikäli kohdeasiakkaiden lukumäärä on vähemmän kuin 10.



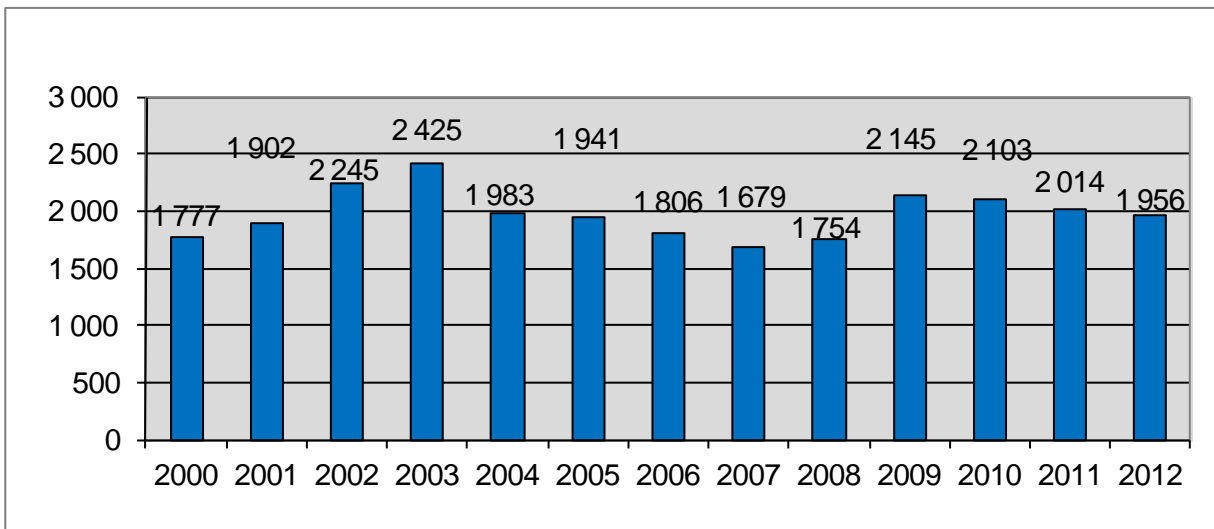
Kuvio 1. Kaupunkikonsernin seulontaprosentin kehitys vuosina 2010–2012.

1. POLIISIN TUTKINTATILANNE

Tiedot on otettu Poliisihallituksen Talousrikollisuuden tilannekuva I/2013 -julkaisusta.

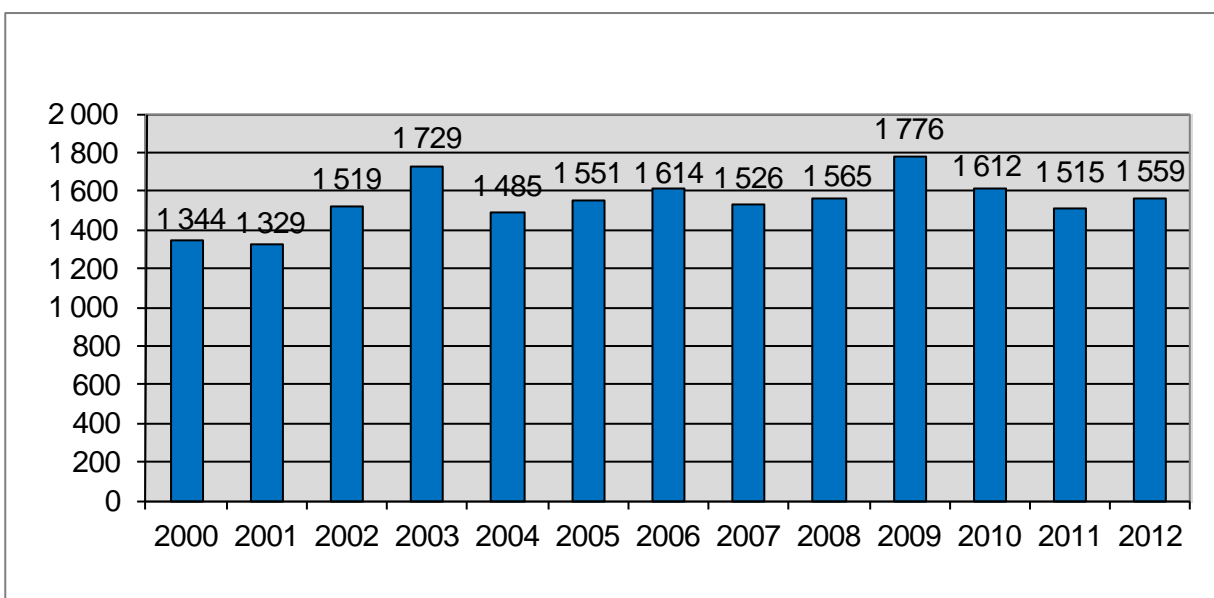
1.1 Poliisin tietoon tulleet talousrikosilmoitukset

Avoimien eli poliisin tutkinnassa olevien talousrikosilmoitusten määrä on laskenut. Vuoden 2011 lopussa poliisilla oli tutkittavana yhteensä 2 014 talousrikosilmoitusta, kun vastaavasti vuoden 2012 lopussa avoimia ilmoituksia oli yhteensä 1 956. Avoimien talousrikosilmoitusten keskiarvo vuosilta 2000–2011 on 1 981 ilmoitusta.



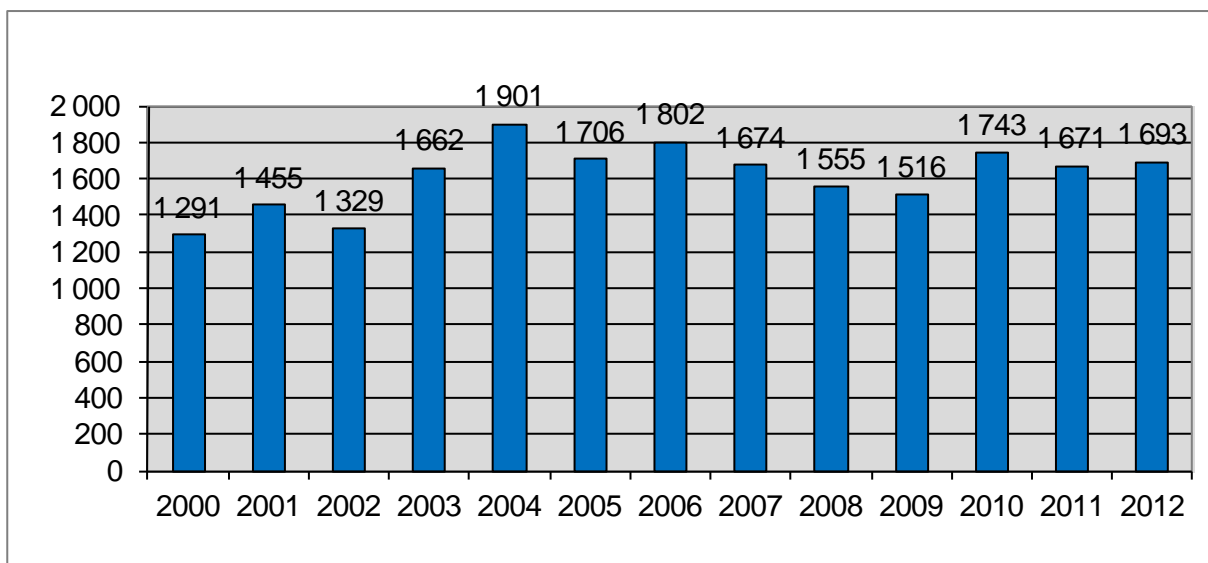
Kuvio 2. Avoimet jutut vuosina 2000–2012.

Vuonna 2012 poliisi kirjasi yhteensä 1 559 uutta talousrikosilmoitusta, joka on hieman enemmän kuin edellisellä vuonna (3 %). Kahdentoista vuoden keskiarvon (2001–2011) ilmoitettujen juttujen osalta on 1 547 ilmoitusta.



Kuvio 3. Ilmoitetut jutut vuosina 2000–2012.

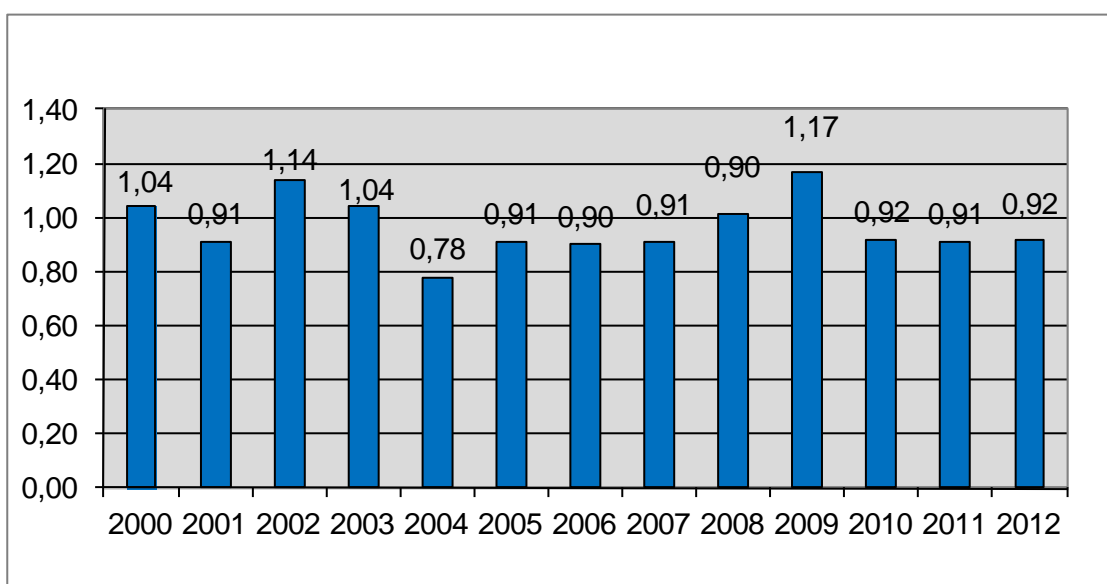
Vuoden 2011 lopussa päätettyjä talousrikosilmoituksia oli 1 671. Vuoden 2012 aikana saatiin päätettyä 1 693 talousrikosjuttuja, mikä on hieman enemmän kuin edeltävänä vuonna. Vuoden 2012 viimeisellä neljänneksellä tutkinta päätettiin yhteensä 498 ilmoituksen osalta. Talousrikosjuttuja on päätetty 2000-luvulla vuodessa keskimäärin 1 609.



Kuvio 4. Päätetyt jutut vuosina 2000–2012.

1.2 Tutkinnan läpivirtaus

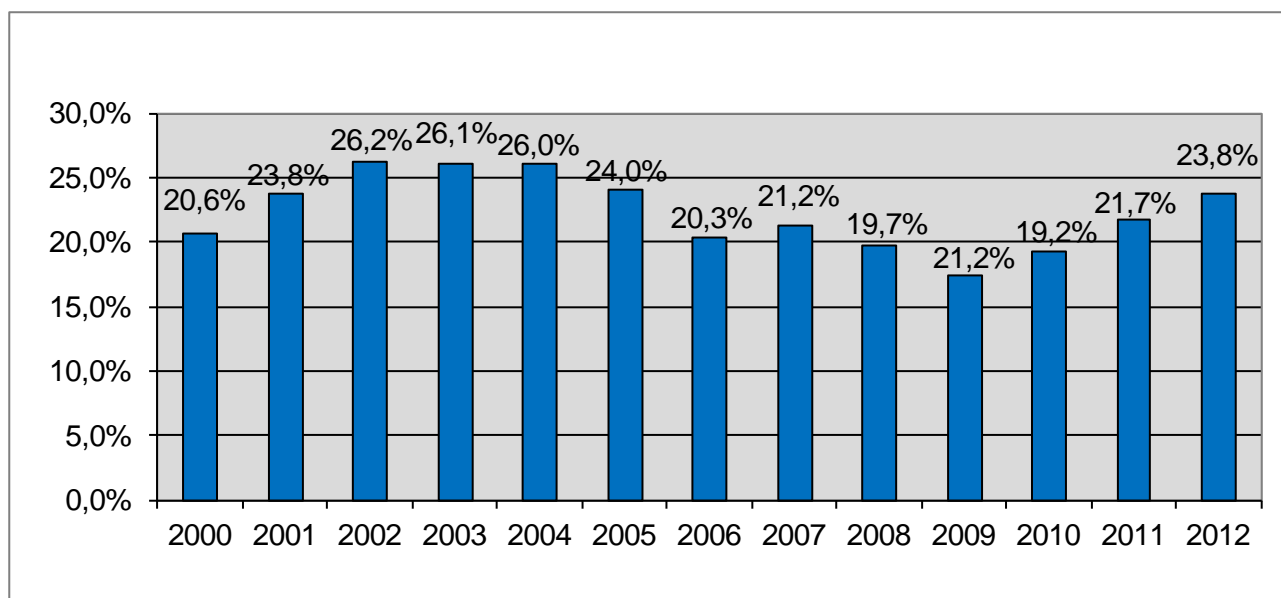
Ilmoitetut /päädetty -suhdeluku kertoo talousrikosjuttujen läpivirtauksesta. Suhdeluvun ollessa alle yhden, ilmoituksia on saatu päätettyä enemmän kuin uusia ilmoituksia on vastaanotettu. Vuosien 2010–2012 aikana talousrikosjuttuja saatiin päätettyä enemmän kuin uusia ilmoituksia on kirjattu. Vuonna 2012 suhdeluku oli 0,92.



Kuvio 5. Ilmoitettujen /päätyneiden juttujen suhde vuosina 2000–2012.

Vanhojen juttujen eli yli kaksi vuotta sitten kirjattujen ilmoitusten osuus juttukannasta on kasvanut vuoden 2009 jälkeen joka vuosi. Vuoden 2012 kolmannella neljänneksellä van-

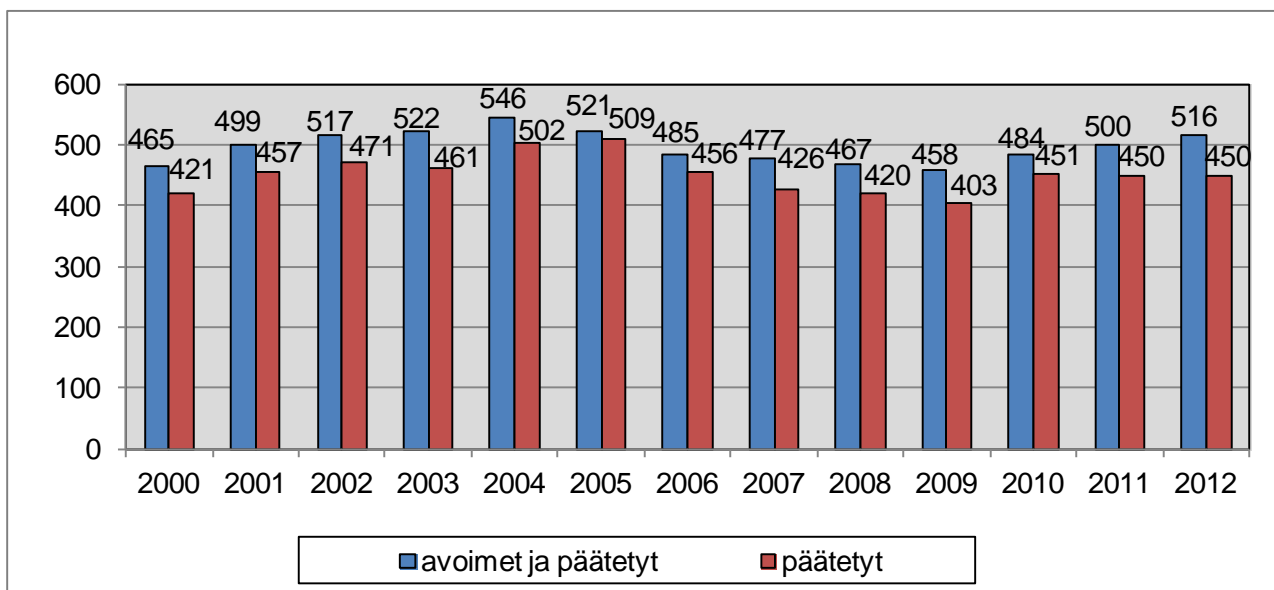
hojen juttujen suhteellinen osuus oli jo 25 prosenttia juttukannasta, mutta viimeisen neljänneksen aikana vanhojen juttujen suhteellinen osuus putosi 23,8 prosenttiin juttuvarannosta.



Kuvio 6. 24 kk vanhojen juttujen osuus kaikista tapauksista vuosina 2000–2012.

Rikosprosessin näkökulmasta on tärkeää tarkastella talousrikosten sisälläoloaika. Talousrikosten sisälläoloaika (keskiarvo) kuvaa tapausten kokonaiskäsittelyaika poliisissa. Päätettyjen ilmoitusten osalta laskenta alkaa ilmoituksen kirjaamisen hetkestä ja päättyy, kun viimeinen päätösmerkintä tehdään rikosilmoituksen osalta. Sisälläolo avoimilla ilmoituksilla on päivien lukumäärä rikosilmoituspäivästä vuoden tai viimeisen kuluvan vuoden kuukauden loppuun. Sisälläoloajassa on siis mukana tutkintaviive.

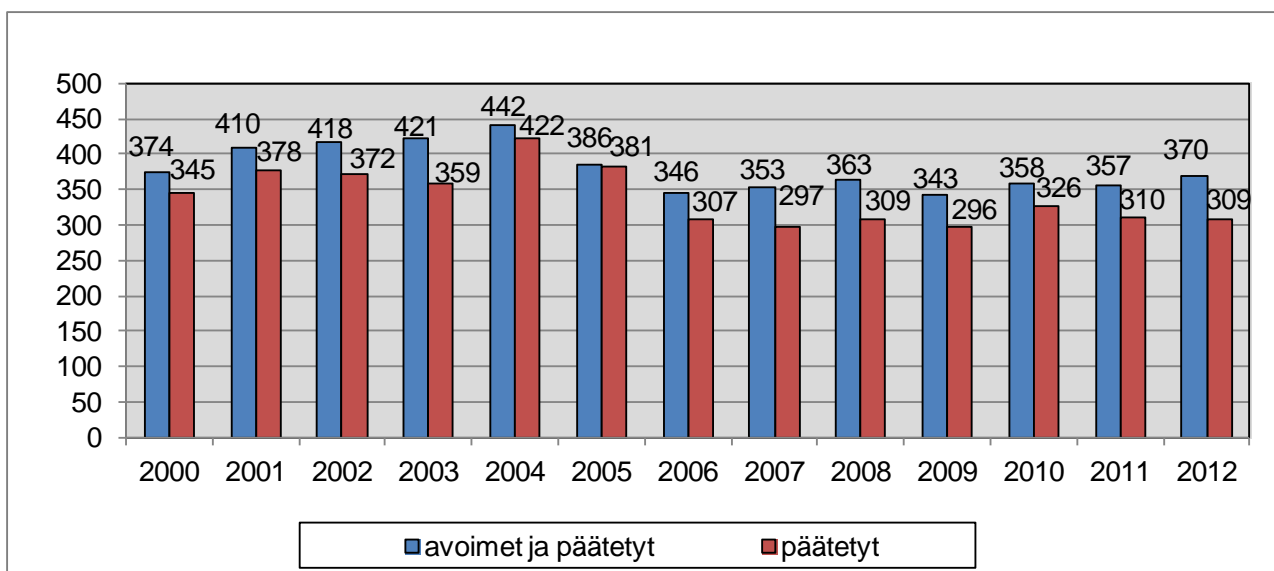
Kahtena viime vuonna sisälläoloaika oli päätettyjen talousrikosilmoitusten osalta 450 vuorokautta. Keskimääräinen käsittelyaika on päätetyissä talousrikosjutuissa vuosina 2010–2012 ollut noin vuosi ja kolme kuukautta. Vuonna 2012 sisälläoloaika oli avoimien ja päätettyjen osalta 516 vuorokautta. Alhaisimmillaan talousrikosten sisälläoloajan keskiarvo päätetyissä jutuissa on ollut 403 vuorokautta (vuonna 2009) eli noin vuosi ja reilu kuukausi.



Kuvio 7. Sisällöloaika vuosina 2000–2012.

Viimeisen kahdentoista vuoden aikana talousrikosilmoitusten tutkinta-aika on mediaanilukujen valossa vaihdellut 223 (vuonna 2000) ja 143 (vuonna 2009) vuorokauden välillä. Vuonna 2012 päätetyissä jutuissa tilastoidut tutkinta-ajat olivat keskimäärin 113 vuorokautta lyhyempiä kuin vuonna 2004. Vuonna 2012 päätetyissä talousrikosjutuissa tutkinta-aika oli 309 vuorokautta ja avoimissa ja päätetyissä ilmoituksissa 370 vuorokautta.

Tutkintaviive eli aika rikoksen ilmoittamisesta tutkinnan aloittamiseen on 2000-luvulla päätetyissä jutuissa vaihdellut 76 vuorokauden (vuonna 2000) ja 150 vuorokauden (vuonna 2006) välillä. Tutkintaviive oli päätetyissä jutuissa vuonna 2011 keskimääräisesti 139 vuorokautta ja vastaavasti vuonna 2012 päätetyissä jutuissa viive oli 146 vuorokautta.

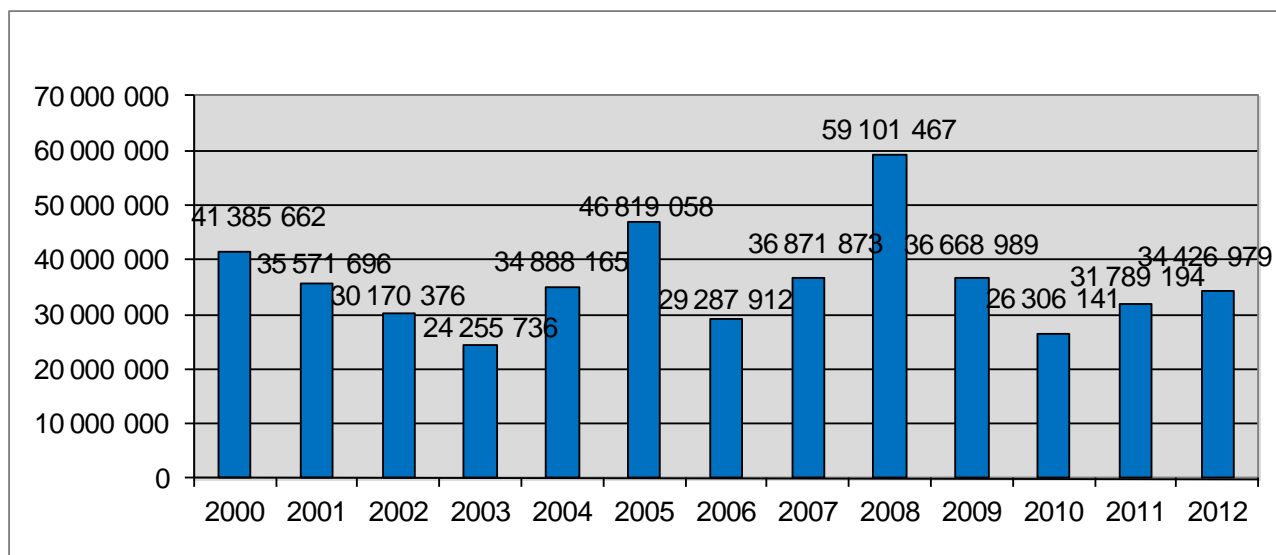


Kuvio 8. Tutkinnan kesto talousrikoksissa vuosina 2000–2012.

1.3 Haltuun saatu omaisuus

Haltuun saadun omaisuuden eli niin sanotun rikoshyödyn takaisinsaantia pidetään yhtenä tärkeimmistä talousrikollisten toimintaa vaikeuttavista seikoista ja sillä katsotaan olevan merkittävä talousrikollisuutta ennalta estävä vaikutus.

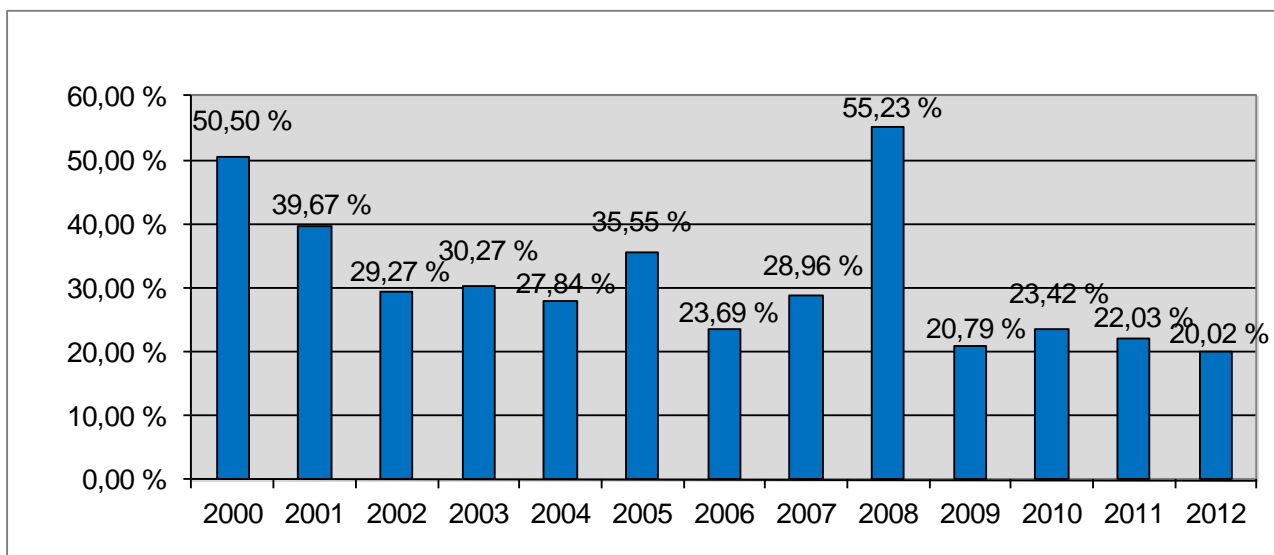
Kymmenen vuoden (2001–2011) keskiarvo takaisin saadun rikoshyödyn osalta on noin 36 miljoonaa euroa. Vuonna 2012 rikoshyötyä saatiin takaisin noin 34,4 miljoonaa euroa.



Kuvio 9. Haltuun saatu omaisuus vuosina 2000–2012.

Poliisin takaisin saama rikoshyöty voidaan suhteuttaa tukittujen talousrikosjuttujen arvioituihin vahinkoihin. Rikosvahinkoja koskevat arviot perustuvat poliisin kirjauksiin jutun rikoksilla aiheutettujen vahinkojen kokonaismäärään eli vahingon ja /tai rikoshyödyn kokonaismäärään asianomistajan ilmoituksen tai muun selvityksen mukaan.

Vuonna 2012 päätettyjen juttujen osalta arvioitu rikosvahinko oli yhteensä 172 miljoonaa euroa. Vastaavasti vuonna 2011 päätettyjen talousrikosjuttujen osalta talousrikosten vahingot olivat yhteensä 144 miljoonaa euroa. Poliisin takaisin saama rikoshyöty suhteutettuna talousrikosjuttujen arvioituihin vahinkoihin on vuodelta 2012 yhteensä 20,02 prosenttia.

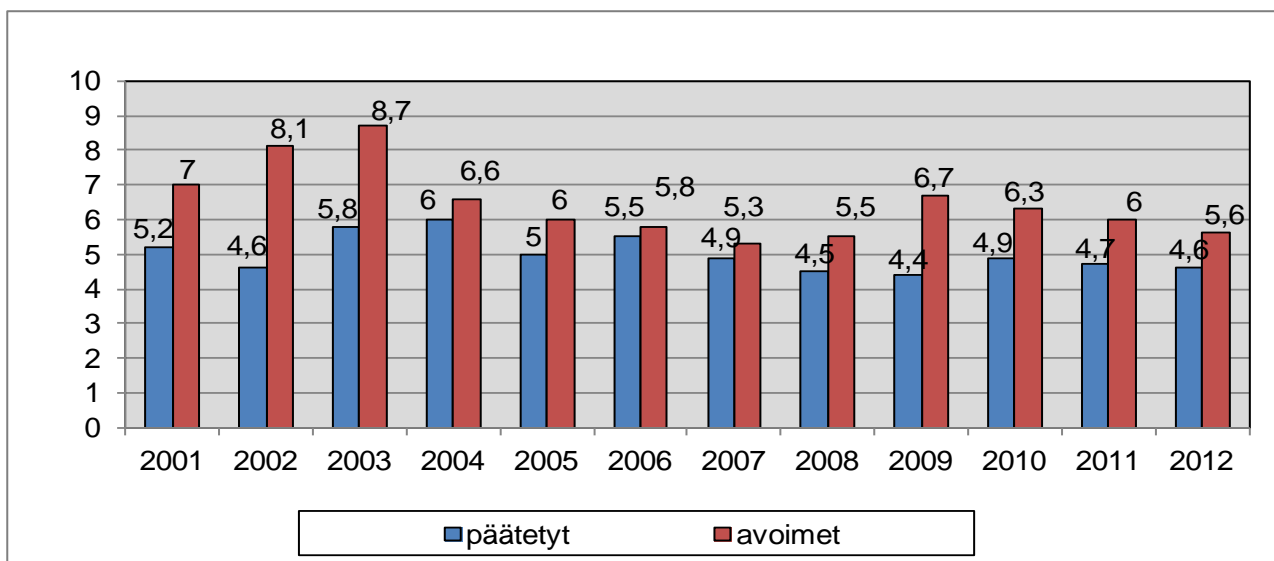


Kuvio 10. Haltuun saatu omaisuus /pätettyjen juttujen vahinkoprosentti vuosina 2000–2012.

1.4 Tutkinnan resurssit

Tutkinnan resursseilla tarkoitetaan talousrikostutkintaan käytettyjä henkilötyövuosia suhteutettuna talousrikosjuttujen määrään. Lukuja tarkastellessa tulee huomioida, että henkilötyövuosiin lasketaan myös järjestäytyneeseen rikollisuuteen kytkeytyvien talousrikosten sekä IT-rikosten tutkintaan käytettyjä työtunteja. Poliisin talousrikostutkintayksiköt tutkivat myös muita rikoksia kuin talousrikosmääritelmän mukaisia rikoksia, ja näiden tutkintaan käytetyt työtunnit eivät välttämättä näy oheisessa tilastossa.

Henkilötyövuosia on avoimia ilmoituksia kohden ollut vuosina 2000–2011 keskimäärin 6,5. Päätettyjen talousrikosilmoitusten osalta keskiarvo on ollut noin 5 henkilötyövuotta. Vuoden 2011 lopussa henkilötyövuosia oli suhteessa avoimiin ilmoituksiin 6 ja päätettyjä ilmoituksia kohden 4,7 henkilötyövuotta. Vuonna 2012 henkilötyövuosia oli vastaavasti suhteessa päätettyihin ilmoituksiin 4,6 ja suhteessa avoimiin juttuihin 5,6 henkilötyövuotta.



Kuvio 11. Talousrikokset /henkilötyövuodet vuosina 2000–2012.

2. AJANKOHTAISIA LAKIESITYKSIÄ JA SELVITYKSIÄ

2.1 Lakiesitykset puuttuvat kuitittomaan kauppaan ja pimeisiin palkkoihin

Lähde: Työ- ja elinkeinoministeriön tiedote 28.3.2013

Jatkossa yrittäjän olisi tarjottava myymästään tuotteesta tai palvelusta asiakkaalle kuitti. Lisäksi työnantajan olisi maksettava työntekijän palkka pankkitilille. Hallitus antoi kyseiset harmaan talouden torjuntaa tehostavat lakiesitykset eduskunnalle 28.3.2013.

– Merkittävä osa harmaaseen talouteen liittyvästä rahaliikenteestä liikkuu käteisenä rahana. Molemmat esitykset lisäävät käteisen rahan käytön valvontaa. Esimerkiksi kuitintarjoamisvelvollisuutta koskeva laki parantaa asiakkaiden mahdollisuuksia havaita myyntiä, jota ei merkitä kassaan ja kirjanpitoon. Näin asiakkaalla on myös nykyistä paremmat mahdollisuudet valita ja tehdä ostoksensa lakia noudattavassa yrityksessä, työministeri Lauri Ihalainen sanoo.

Yrittäjän velvollisuus tarjota kuitti koskisi käteisellä rahalla ja maksukorteilla tehtyjä ostoksia kaikilla toimialoilla, kuten ravintola- ja majoitusalailla, päivittäistavarakaupassa ja parturi- ja kampaamoalalla.

Kuitista tulisi käydä ilmi myyjän yhteystiedot, tavarán tai palvelun määrä ja luonne, hinta ja arvonlisävero. Ehdotus ei tarkoita, että asiakkaan olisi pakko ottaa kuitti vastaan. Laki ei koskisi yleishyödyllistä yhdistys- ja harrastustoimintaa, ulkona tapahtuvaa tori- ja markkinamyyntiä tai satunnaista ja vähäistä elinkeinotoimintaa.

Lakia valvoisivat poliisi, verohallinto ja aluehallintovirastot. Jos yrittäjä ei tarjoaisi kuittia, valvoja voisi määrätä 300–1000 euron suuruisen laiminlyöntimaksun.

Tavoitteena pimeän palkanmaksun väheneminen

Työsopimuslain muutos edellyttää, että työnantaja maksaa palkan työntekijän ilmoittamalle pankkitilille. Työnantaja voisi maksaa palkan käteisenä vain pakottavasta syystä esimerkiksi silloin, kun työntekijällä ei ole pankkitiliä. Työnantajan olisi liitettävä kirjanpitoon työntekijän allekirjoittama kuitti tai muu selvitys käteisenä tapahtuneen palkanmaksun todentamiseksi. Työsopimuslain ja kirjanpitolain muutosten on tarkoitus tulla voimaan 1.7.2013 ja kuitintarjoamisvelvollisuutta koskevan lain 1.1.2014. Lakiesitykset ovat luettavissa työ- ja elinkeinoministeriön verkkosivuilla: www.tem.fi/lakihankkeet

Lakien valmistelu on osa harmaan talouden ja talousrikollisuuden torjunnan toimintaohjelmaa.

2.2 Harmaa talous – valvontatilastoja 2012 -julkaisu

Lähde: Verohallinto/ Harmaan talouden selvitysyksikkö

Harmaan talouden selvitysyksikön toimittamasta julkaisusta Harmaa talous – valvontatilastoja 2012 löytyvät muun muassa seuraavat tiedot:

- Törkeät velallisen epärehellisyudet lisääntyivät selvästi. Verohallinnon rikosilmoitus-tilastoissa törkeiden velallisen epärehellisyyksien osuus oli vuonna 2012 jopa 71 prosenttia kaikista velallisen epärehellisyystapauksista.
- Vuonna 2012 pantiin vireille 2 956 konkurssia, mikä on enemmän kuin vuonna 2011. Konkurssien määrä on jo pidemmän aikaa pysynyt selvästi korkeamana kuin aiemmin 2000-luvulla.
- Vuoden aikana aloitettiin 85 julkisselvitystä, joissa konkurssipesän hallinnoiminen on siirretty yksityiseltä pesänhoitajalta viranomaiselle. Julkisselvityksiä voidaan pitää kannattavina yhteiskunnalle, sillä pääosassa päättyneistä selvityksistä valtiolle perityt kustannukset ja velkojille maksetut jako-osuudet ylittävät valtion varoista maksetut kustannukset.
- Ulosoton erikoisperinnän uudistukset tuottavat tulosta. Ulosmitatun ja takavarioidun omaisuuden arvo oli vuoden 2012 lopussa noin 93 miljoonaa euroa, mikä on noin 21 miljoonaa euroa enemmän kuin edellisvuonna.

Verohallinnon verotarkastuksia ja rikosilmoituksia kuvaavien tietojen lisäksi julkaisuun on koottu erilaisia valvontaviranomaisten tietoja. Näitä ovat muun muassa konkurssiasiamiehen toimiston, työsuojeluhallinnon tilaajavastuulain ja ulkomaalaisvalvonnan tilastot, työttömyysvakuutusrahaston ja Eläketurvakeskuksen sosiaalivakuuttamisen valvonnan tilastot sekä alkoholivalvonnan ja rikostorjuntaviranomaisten toimintaan liittyvät tilastot. Ulosoton erikoisperinnästä, konkurssien kehityksestä ja yritysten maksuhäiriöistä on laadittu erillinen tilastokooste.

Tutustu julkaisuun:

[Harmaa talous - valvontatilastoja 2012](#) (pdf)

2.3 Yritysten harmaan talouden torjuntaan liittyvien julkisten velvoitteiden hoitamisen helpottaminen -työryhmän mietintö

Lähde: Työ- ja elinkeinoministeriö

Työ- ja elinkeinoministeriö asetti 10 päivänä syyskuuta 2012 työryhmän valmistelemaan yritysten harmaan talouden torjuntaan liittyvien julkisten velvoitteiden hoitamisen helpottamista. Työryhmän tehtävänä on parantaa harmaan talouden torjunnassa tarvittavien rekisteritietojen saatavuutta. Työryhmän erityisenä tehtävänä oli selvittää mahdollisuudet saada esimerkiksi tilaajavastuulain mukaisten velvoitteiden täyttämiseen tarvittavat viranomais-tiedot maksutta sekä selvittää mahdollisuuksia edistää viranomaisrekisterien ajantasaisuutta ja luotettavuutta.

Harmaan talouden tehokkaan torjunnan kannalta olisi tavoiteltavaa, että tilaajavastuulain selvitysvelvollisuuteen kuuluvat tiedot olisi helposti hankittavissa ja ettei lakisääteisten velvoitteiden noudattaminen aiheuta kohtuutonta vaivaa tai merkittäviä kustannuksia sitä noudattaville. Työryhmän näkemyksen mukaan helppointa olisi se, että tilaajavastuulain edellyttämät tiedot olisivat saatavissa yhdestä viranomaisen ylläpitämästä palvelusta. YTJ -tietopalvelusta löytyvät maksutta yritysten perustietojen lisäksi tiedot siitä onko sopimus-kumppani ennakkoperintärekisterissä, arvonlisäverovelvollisten rekisterissä, työnantajarekisterissä ja kaupparekisterissä. Lisäksi YTJ:stä pääsee linkin kautta hankkimaan sähköisen kauppakaupparekisteriotteen. Kaupparekisteriotteesta ilmenevät myös mahdolliset liiketoimintakiellot.

Tilaajavastuulain selvitysvelvollisuuteen liittyvien tietojen saaminen samasta paikasta olisi mahdollista toteuttaa YTJ-palvelun kautta joko laajentamalla sen tietosisältöä tai mahdollistamalla sieltä siirtyminen muihin palveluihin. Keskeisimmät tiedot olisivat verovelkatiedot ja eläkevakuuttamiseen liittyvät tiedot.

Jos verovelkatieto haluttaisiin osaksi YTJ:n tietosisältöä, se voitaisiin toteuttaa esimerkiksi siten, että Verohallinto toimittaisi YTJ:lle kerran vuorokaudessa tiedon siitä, onko yrityksellä verovelkaa. YTJ:stä ilmenisi pelkästään se, onko yrityksellä verovelkaa vai ei. Jos verovelkaa ei ole, se merkitsisi tilaajavastuulain selvitysvelvoitteen kannalta samaa asiaa kuin nykyinen todistus verojen maksamisesta. Tämä helpottaisi merkittävästi tilaajan selvitysvelvollisuutta niissä tilanteissa, jolloin sopimuskumppanilla ei ole verovelkaa. Silloin kun yrityksellä olisi verovelkaa, tilaajayritys hankkisi verovelkatiedot edellisessä kohdassa mainitun Verohallinnon asiointipalvelun kautta.

Keskeisimmät kehitysehdotukset:

Muutetaan tilaajavastuulakia siten, että

- jatkossa tilaaja voi itse hankkia kaikki tarvittavat tiedot,
- tilaajan on selvitettävä, ettei sopimuskumppanilla ole Verohallinnon julkaisemaa verovelkaa tai yksityisellä elinkeinonharjoittajalle ole maksusuunnitelmatonta verovelkaa sekä
- tilaajan on selvitettävä, onko yrityksellä voimassa oleva työeläkevakuutus; kehitetään yhdessä ETK:n ja työeläkevakuuttajien kanssa tietojärjestelmiä siten, että YTJ:n kautta tiedoista ilmenee maksujen hoitaminen.

Tilaajavastuutyöryhmässä selvitetään, miten työsuhteen vähimmäisehtojen toteutuminen voidaan paremmin varmistaa siten, että sovellettavaa työehtosopimusta ei tarvitsisi selvittää ennen sopimuksen tekohetkeä.

Mahdollistetaan tietojen saanti YTJ:n kautta tarvittaviin tietoihin ottamalla tietojen luovuttamista koskevat erityissäännökset asianomaisiin lakeihin.

Mahdollistetaan palvelua tarjoavien yritysten oikeus saada tieto.

Toteutetaan tarvittavat tietojärjestelmä- ja tietoliikennemuutokset

Muutetaan verotustietojen julkisuudesta ja salassapidosta annettua lakia siten, että Verohallitus voisi hakemuksesta myöntää yritykselle, joka elinkeinotoimintanaan tarjoaa tilaajavastuulaisissa tarkoitetuille tilaajille mainitussa laissa säädetyn selvittämisenvelvollisuuden täyttämiseksi tietopalvelua, oikeuden saada verovelkatietoja. Tietojen luovuttaminen yritykselle edellyttäisi Verohallinnon yrityksen hakemuksesta myöntämää lupaa.

Palveluyritys saisi luovuttaa tietoja edelleen ainoastaan tilaajavastuulain mukaisten velvoitteiden täyttämiseksi. Tietoja saisi luovuttaa myös teknisen käyttöliittymän avulla. Asianmukaisen tietojenkäsittelyn varmistamiseksi olisi tällöin muun muassa edellytettävä, että tietojen hakijan tunnistaminen ja tietohakujen kirjaantuminen palveluyrityksen tietojärjestelmään, on toteutettu valtionhallinnossa noudatettavien vaatimusten mukaisesti.

Muutetaan vastaavasti työntekijän eläkelakia ja yrittäjän eläkelakia siten, että tilaajavastuulain mukaisia tehtäviä varten voidaan luovuttaa sähköisesti tilaajavastuulain edellyttämä tieto.

Mietintö kokonaisuudessaan:

http://www.tem.fi/files/36306/TEMrap_18_2013_28032013.pdf

2.4 Asiantuntijakirjoituksia harmaasta taloudesta

Lähde: Verohallinto/ Harmaan talouden selvitysyksikkö

[Asiantuntijakirjoitus 2/2013: Liikuntabisnes on kasvuala](#) (pdf)

Harmaan talouden selvitysyksikön uudessa asiantuntijakirjoituksessa käsitellään liikunta- palvelujen kysyntää ja tarjontaa, toimialan yritystoimintaa sekä yritysten taloudellista asemaa. Kirjoituksen mukaan harmaa talous ei ole tuntematon ilmiö yksityisissä urheilu- ja liikuntapalveluissa. Lisäksi ala kärsii epämääräisistä ja alipalkatuista työsuhteista. Kirjoitus perustuu ilmiöselvitykseen ”Urheilu- ja liikuntaklusteri”.

[Asiantuntijakirjoitus 1/2013: Vartioimisala](#) (pdf)

Harmaan talouden selvitysyksikössä on valmistunut ilmiöselvitys vartioimisalasta. Selvityksessä on käsitelty toimialan harmaan talouden riskejä, tietojen vaihtoa säätelevää lainsäädäntöä ja toimialan rakennetta harmaan talouden torjunnan näkökulmasta. Harmaan talouden selvitysyksikkö ehdottaa, että vartioimisliikeluvanhaltijoilta edellytettäisiin toimiluvan ehtoina myös verojen ja muiden julkisoikeudellisten velvoitteiden hoitamista.

3. ETELÄ-SUOMEN ALUEHALLINTOVIRASTON TILANNETIETOJA

Etelä-Suomen aluehallintovirasto ei ole raportoinut Helsingin kaupungin rakennustyömaakohteisiin raportointijaksolla tehdyistä tarkastuksista.

4. VEROHALLINTOPALAUTE

Harmaan talouden torjuntaan liittyen Helsingin kaupunki ja sen tytäryhteisöt toimittavat Verohallinnolle neljännesvuosittain tiedot kaikista yli 7 500 euron (ilman arvonnisäveroa) palveluhankinnoista. Verohallinto lähettää talous- ja suunnittelukeskukselle palautteen seulonnan tuloksista virastoittain, liikelaitoksittain ja tytäryhteisöittäin siltä osin kuin ko. yksiköt ovat verottajalle tietoja toimittaneet.

Verohallintopalautteen perusteella laadittujen taulukoiden tarkemmat selitteet ovat seuraavat:

1. Passivoitu

Ei toimintaa.

2. Ennakonperintärekisteri - ei rekisterissä

Ei rekisterissä / rekisteröity.

3. Arvonnisäverovelvollisuus - ei rekisterissä

Ei rekisterissä.

4. Verovelka yli 10 000 euroa

Tarkastelun kohteena ovat yritykset, joilta Helsingin kaupunki on ostanut palveluja ja joilla verovelkaa on yli 10 000 euroa.

5. Verovelkaa, maksusuunnitelma

Kilpailutettujen ja suorahankintojen hankinta-asiakirjoihin liitettävä lomakkeisto (todistus verojen maksamisesta tai verovelkatodistus tai selvitys siitä, että verovelkaa koskeva maksusuunnitelma on tehty).

6. Perintäeste

Yhtiöllä oleva, ulosotosta päivittyvä tuntemattomuus- tai varattomuuseste on voimassa eli ulosotto ei onnistu, jos perittävänä olevalle saatavalle ei ole kertynyt täyttä suoritusta (varattomuuseste) tai jollei myöskään velallisen olinpaikasta ole tietoa (tuntemattomuuseste).

7. Konkurssivaiheita

Yrityksellä on voimassa oleva konkurssimenettely, joka näkyy myös <http://www.ytj.fi> sivulla. Tämä kohta on erittäin hälyttävä tieto, sillä muun muassa rauenneisiin konkursseihin liittyy usein väärinkäytöksiä.

8. Arvonnisäverovelvollisuus - ei toimintaa

Yritys on itse ilmoittanut verottajalle lomakkeella "ei toimintaa". Kuitenkin yritys on ollut toimittajana Helsingin kaupungille ja kaupunki on maksanut esitetyn laskun. Yritys on kuitenkin saattanut laskuttaa arvonnisäveroa ja näin ollen on liiketoiminnastaan arvonnisäverovelvollinen.

9. Arvonnisäverovelvollisuus - arvioitu

Yritys ei ole tehnyt kuukausittaista arvonnisäveroilmoitusta verottajalle, joten ei myöskään maksa arvonnisäveroa.

10. Työnantajarekisterissä - ei palkanmaksua

Yritys kuuluu työnantajarekisteriin, mutta ilmoittanut verottajalle lomakkeella "ei palkanmaksua".

11. Työnantajarekisterissä - arvioitu

Yritys kuuluu työnantajarekisteriin, mutta sillä ei ole esimerkiksi tilitettyjä ennakonpidätyksiä verottajalle.

12. Kohdeasiakkaat, lkm

Toimittajat yhteensä, joilta Helsingin kaupunki on ostanut tavaroita tai palveluita.

13. Seuloutuneet, lkm

Verottaja käy läpi virastoja, liikelaitoksia ja tytäryhteisöjä koskevia toimittajatietoja ja tiedostoja. Verohallinnossa tiedostoja ristiinajetaan ja tarkempaan läpikäyntiin jääneet yritykset verottaja käy läpi yksitellen. Nämä ovat seuloutuneita yrityksiä. Asiakas on aineistossa vain kerran.

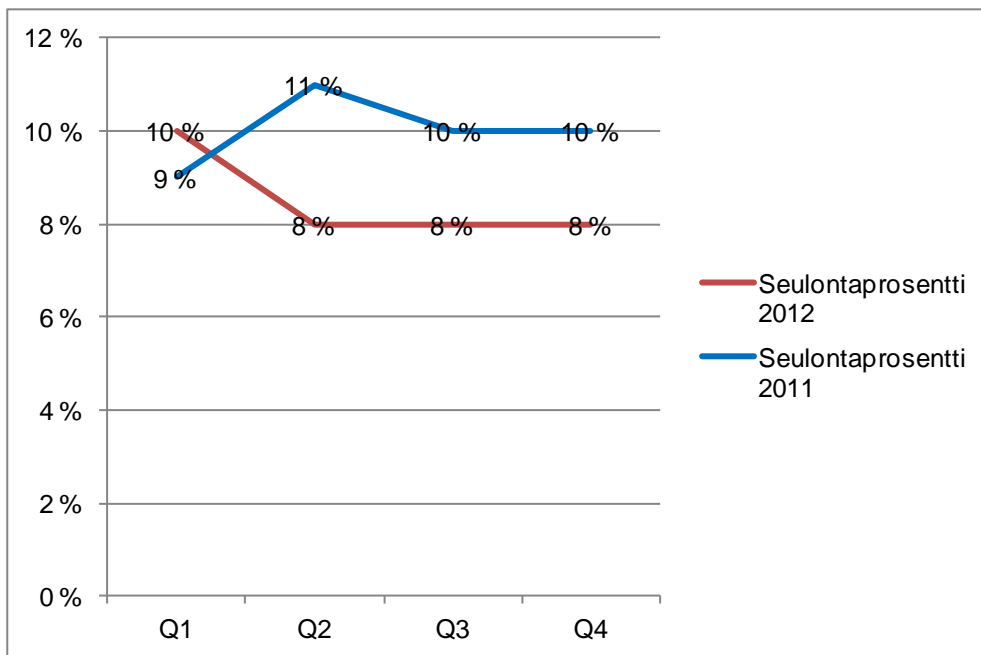
14. Seulontaprosentti

Prosentuaalisesti ilmoitettuna yritykset, jotka ovat seuloutuneet verottajan laatimissa tiedostojen ristiinajossa. Seuloutumisprosentti kertoo, mitkä yritykset otetaan tarkemmin tutkittavaksi eikä näin ollen suoraan sitä, mikä on yrityksen todellinen tilanne. Yritysten todellinen tilanne selviää vasta Verohallinnon tarkemmassa käsittelyssä. Asiakas on aineistossa vain kerran.

4.1 Helsingin kaupunkikonserni

1.10.- 31.12.2012	
TAPAUSLAJIT	Helsingin kaupunkikonserni yhteensä
Passivoitu	2
Ennakonperintärekisteri - ei rekisterissä	11
Arvonlisäverovelvollisuus - ei rekisterissä	8
Verovelka yli 10 000 euroa	65
Verovelkaa, maksusuunnitelma	32
Perintäeste	1
Konkurssivaiheita	15
Arvonlisäverovelvollisuus - ei toimintaa	22
Arvonlisäverovelvollisuus - arvoitu	36
Työnantajarekisterissä - ei palkanmaksua	26
Työnantajarekisterissä - arvoitu	10
KOHDEASIAKKAAT, LKM	1904
SEULOUTUNEET, LKM	156
SEULONTAPROSENTTI	8 %

Taulukko 2. Lukumäärä tapauslajeittain.

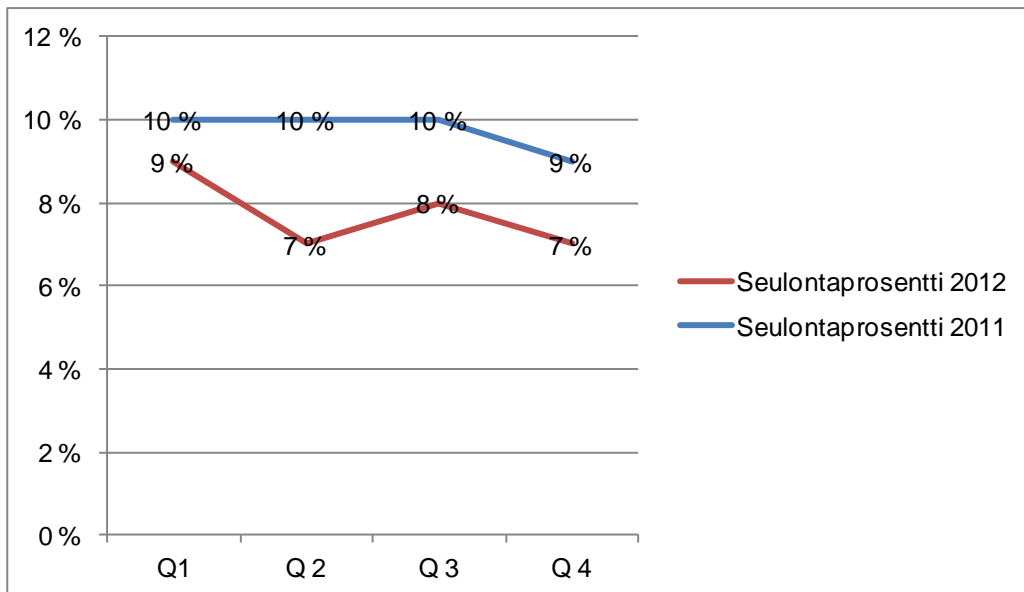


Kuvio 12. Helsingin kaupunkikonsernin seulontaprosenttien kehitys.

4.2 Virastot

1.10.- 31.12.2012	
TAPAUSLAJIT	Virastot yhteensä
Passivoitu	
Ennakonperintärekisteri - ei rekisterissä	6
Arvonlisäverovelvollisuus - ei rekisterissä	4
Verovelka yli 10 000 euroa	24
Verovelkaa, maksusuunnitelma	12
Perintäeste	
Konkurssivaiheita	9
Arvonlisäverovelvollisuus - ei toimintaa	19
Arvonlisäverovelvollisuus - arvioitu	14
Työnantajarekisterissä - ei palkanmaksua	13
Työnantajarekisterissä - arvioitu	4
KOHDEASIAKKAAT, LKM	1051
SEULOUTUNEET, LKM	74
SEULONTAPROSENTTI	7 %

Taulukko 3. Lukumäärä tapauslajeittain.



Kuvio 13. Virastojen seulontaprosentin kehitys.

Virasto	Seulontaprosentti 10-12/2012
Työterveyskeskus	25
Sosiaalivirasto	10
Ympäristökeskus	9
Rakennusvirasto	7
Asuntotuotantotoimisto	7
Kaupunkisuunnitteluvirasto	6
Stara (Rakentamispalvelu)	6

Hallintokeskus	6
Terveyskeskus	5
Liikuntavirasto	5
Talous- ja suunnittelukeskus	4
Opetusvirasto	3
Kiinteistövirasto	1
Henkilöstökeskus	0
Kaupunginorkesteri	0
Hankintakeskus *)	-
Helsingin taidemuseo *)	-
Helsingin tukkutori *)	-
Kaupunginkirjasto *)	-
Kaupunginmuseo *)	-
Korkeasaaren eläintarha *)	-
Kulttuurikeskus *)	-
Nuorisoasiainkeskus *)	-
Pelastuslaitos *)	-
Rakennusvalvontavirasto *)	-
Ruotsinkielinen työväenopisto *)	-
Suomenkielinen työväenopisto *)	-
Tarkastusvirasto *)	-
Tietokeskus *)	-

Taulukko 4. Virastot seulontaprosentin mukaisessa suuruusjärjestyksessä.

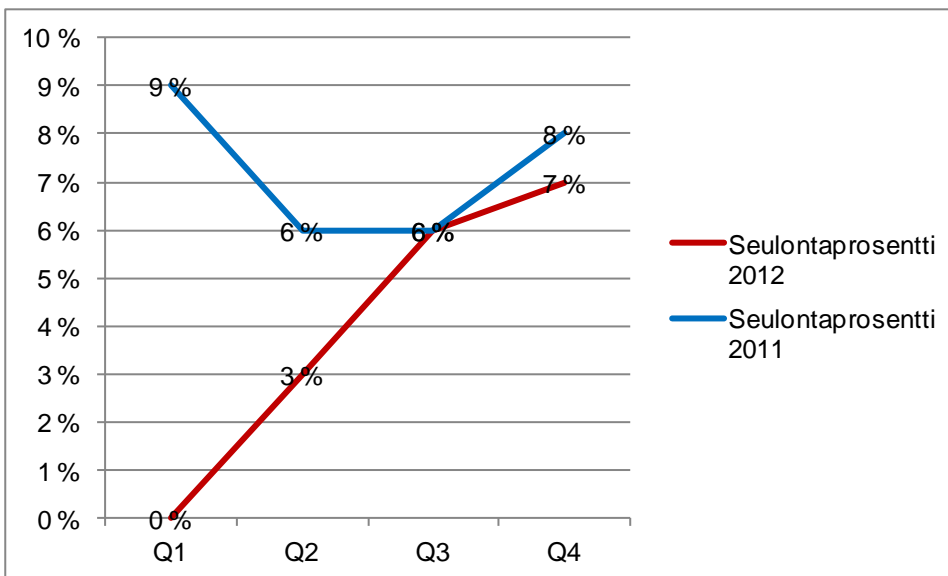
*) Tapauslajit sekä seuloutuneiden kohdeasiakkaiden tapauslajikohtaiset lukumäärät on poistettu, mikäli kohdeasiakkaiden lukumäärä on vähemmän kuin 10.

Seuraavassa on esitetty verohallintopalaute virastoista, joilla on ollut raportoitavaa tarkasteltavalla ajanjaksolla. Verohallintopalautetta ei ole kuitenkaan esitetty niistä virastoista, joissa kohdeasiakkaiden lukumäärä on vähemmän kuin 10.

Asuntotuotantotoimisto

1.10.- 31.12.2012	
TAPAUSLAJIT	Asuntotuotantotoimisto
Passivoitu	
Ennakonperintärekisteri - ei rekisterissä	1
Arvonlisäverovelvollisuus - ei rekisterissä	1
Verovelka yli 10 000 euroa	1
Verovelkaa, maksusuunnitelma	1
Perintäeste	
Konkurssivaiheita	1
Arvonlisäverovelvollisuus - ei toimintaa	
Arvonlisäverovelvollisuus - arvioitu	2
Työnantajarekisterissä - ei palkanmaksua	
Työnantajarekisterissä - arvioitu	
KOHDEASIAKKAAT, LKM	74
SEULOUTUNEET, LKM	5
SEULONTAPROSENTTI	7 %

Taulukko 5. Lukumäärä tapauslajeittain.



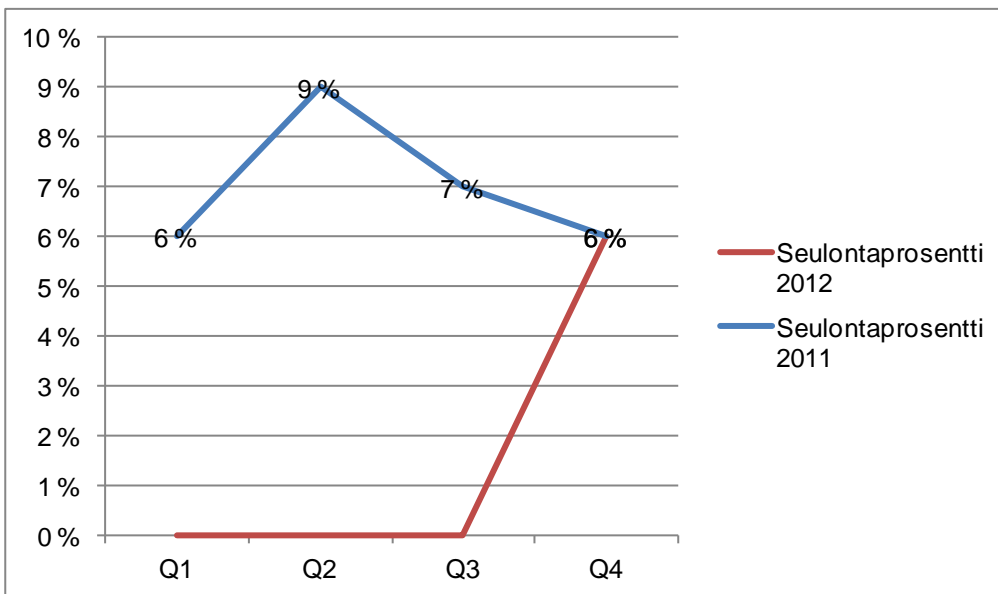
Kuvio 14. Asuntotuotantotoimiston seulontaprosenttien kehitys.

Hallintokeskus

1.10.- 31.12.2012

TAPAUSLAJIT	Hallintokeskus
Passivoitu	
Ennakonperintärekisteri - ei rekisterissä	
Arvonlisäverovelvollisuus - ei rekisterissä	
Verovelka yli 10 000 euroa	1
Verovelkaa, maksusuunnitelma	1
Perintäeste	
Konkurssivaiheita	
Arvonlisäverovelvollisuus - ei toimintaa	
Arvonlisäverovelvollisuus - arvioitu	
Työnantajarekisterissä - ei palkanmaksua	
Työnantajarekisterissä - arvioitu	
KOHDEASIAKKAAT, LKM	18
SEULOUTUNEET, LKM	1
SEULONTAPROSENTTI	6 %

Taulukko 6. Lukumäärä tapauslajeittain.



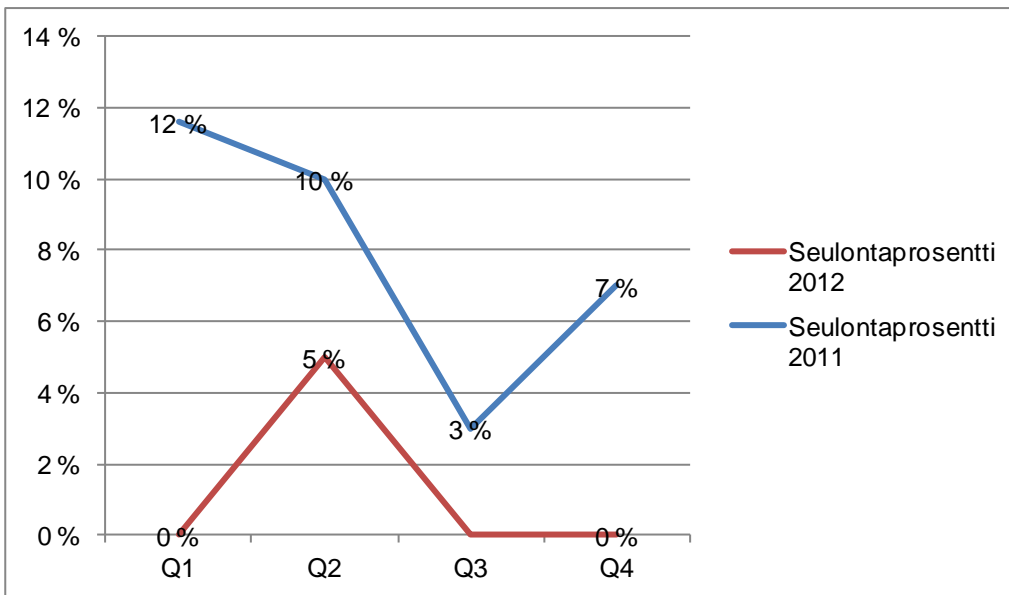
Kuvio 15. Hallintokeskuksen seulontaprosentin kehitys.

Henkilöstökeskus

1.10.- 31.12.2012

TAPAUSLAJIT	Henkilöstökeskus
Passivoitu	
Ennakonperintärekisteri - ei rekisterissä	
Arvonlisäverovelvollisuus - ei rekisterissä	
Verovelka yli 10 000 euroa	
Verovelkaa, maksusuunnitelma	
Perintäeste	
Konkurssivaiheita	
Arvonlisäverovelvollisuus - ei toimintaa	
Arvonlisäverovelvollisuus - arvoitu	
Työnantajarekisterissä - ei palkanmaksua	
Työnantajarekisterissä - arvoitu	
KOHDEASIAKKAAT, LKM	13
SEULOUTUNEET, LKM	-
SEULONTAPROSENTTI	0 %

Taulukko 7. Lukumäärä tapauslajeittain.

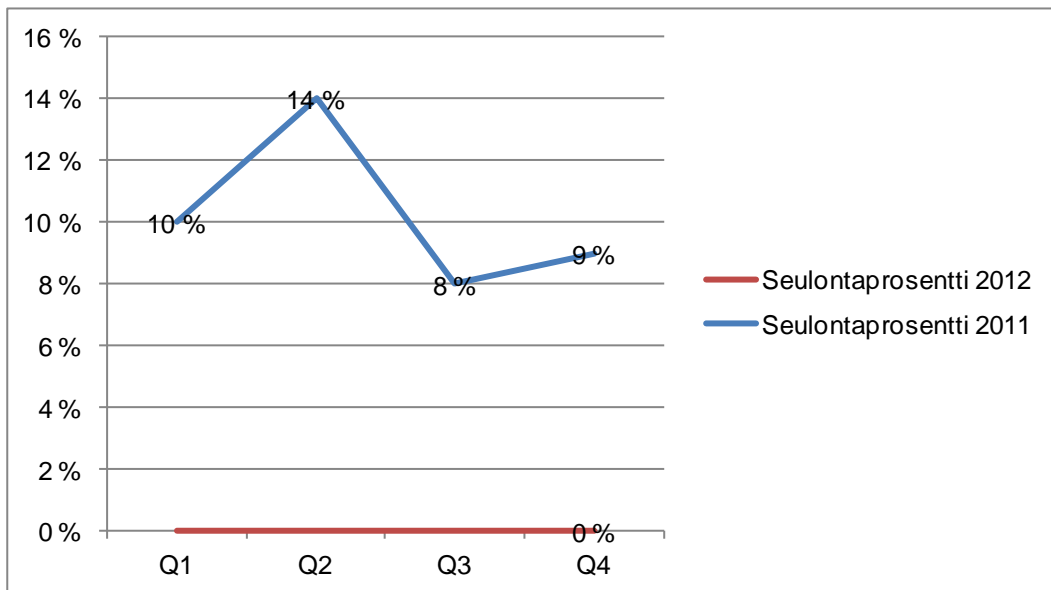


Kuvio 16. Henkilöstökeskuksen seulontaprosentin kehitys.

Kaupunginorkesteri

1.10.-31.12.2012	
TAPAUSLAJIT	Kaupunginorkesteri
Passivoitu	
Ennakonperintärekisteri - ei rekisterissä	
Arvonlisäverovelvollisuus - ei rekisterissä	
Verovelka yli 10 000 euroa	
Verovelkaa, maksusuunnitelma	
Perintäeste	
Konkurssivaiheita	
Arvonlisäverovelvollisuus - ei toimintaa	
Arvonlisäverovelvollisuus - arvioitu	
Työnantajarekisterissä - ei palkanmaksua	
Työnantajarekisterissä - arvioitu	
KOHDEASIAKKAAT, LKM	10
SEULOUTUNEET, LKM	-
SEULONTAPROSENTTI	0 %

Taulukko 8. Lukumäärä tapauslajeittain.



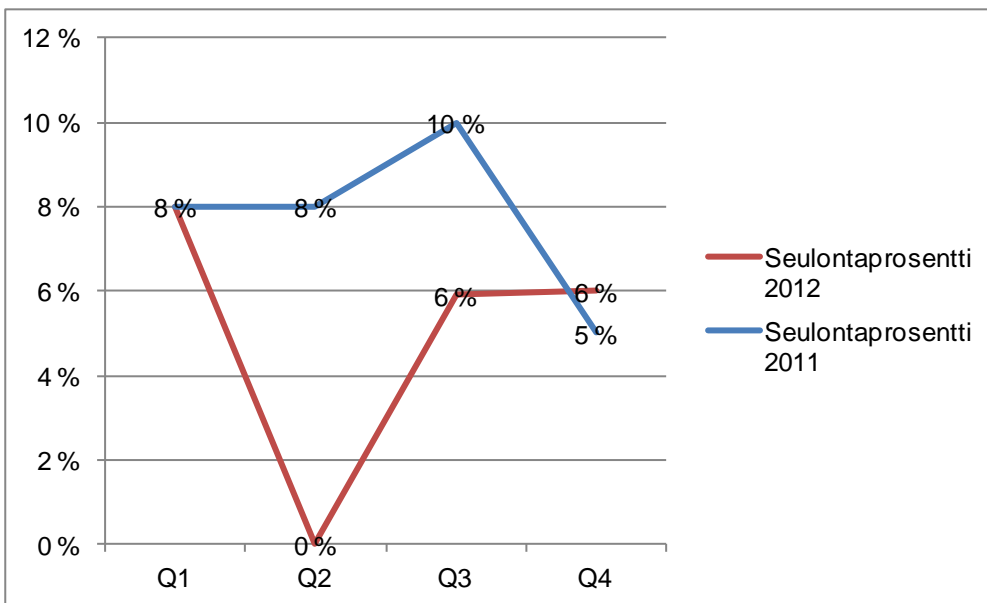
Kuvio 17. Kaupunginorkesterin seulontaprosentin kehitys.

Kaupunkisuunnitteluvirasto

1.10. - 31.12.2012

TAPAUSLAJIT	Kaupunkisuunnittelu- virasto
Passivoitu	
Ennakonperintärekisteri - ei rekisterissä	
Arvonlisäverovelvollisuus - ei rekisterissä	
Verovelka yli 10 000 euroa	1
Verovelkaa, maksusuunnitelma	
Perintäeste	
Konkurssivaiheita	
Arvonlisäverovelvollisuus - ei toimintaa	1
Arvonlisäverovelvollisuus - arvioitu	
Työnantajarekisterissä - ei palkanmaksua	
Työnantajarekisterissä - arvioitu	
KOHDEASIAKKAAT, LKM	32
SEULOUTUNEET, LKM	2
SEULONTAPROSENTTI	6 %

Taulukko 9. Lukumäärä tapauslajeittain.

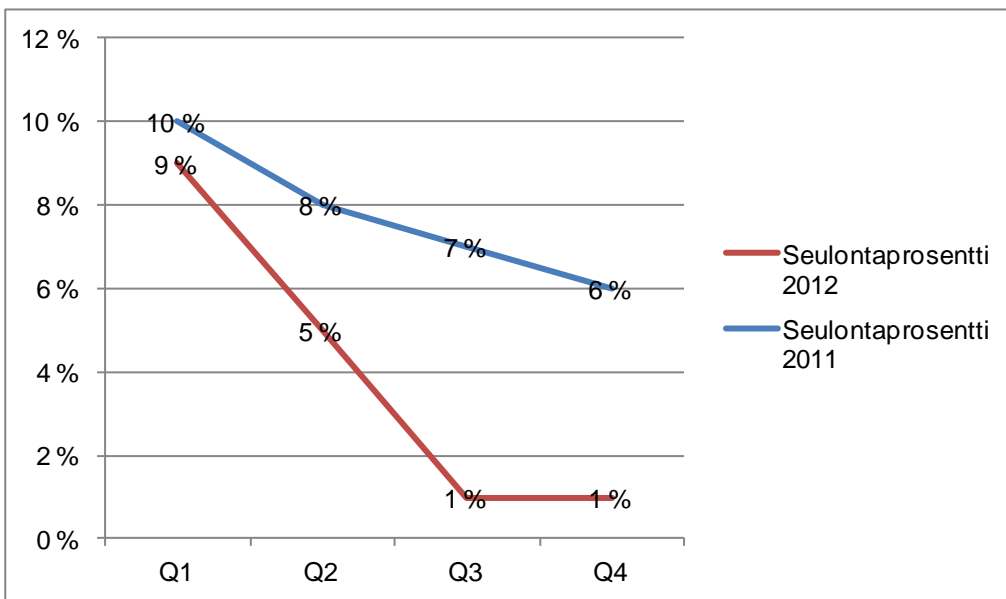


Kuvio 18. Kaupunkisuunnitteluviraston seulontaprosenttien kehitys.

Kiinteistövirasto

1.10.- 31.12.2012	
TAPAUSLAJIT	Kiinteistövirasto
Passivoitu	
Ennakonperintärekisteri - ei rekisterissä	
Arvonlisäverovelvollisuus - ei rekisterissä	
Verovelka yli 10 000 euroa	
Verovelkaa, maksusuunnitelma	
Perintäeste	
Konkurssivaiheita	
Arvonlisäverovelvollisuus - ei toimintaa	1
Arvonlisäverovelvollisuus - arvioitu	
Työnantajarekisterissä - ei palkanmaksua	
Työnantajarekisterissä - arvioitu	
KOHDEASIAKKAAT, LKM	84
SEULOUTUNEET, LKM	1
SEULONTAPROSENTTI	1 %

Taulukko 10. Lukumäärä tapauslajeittain.

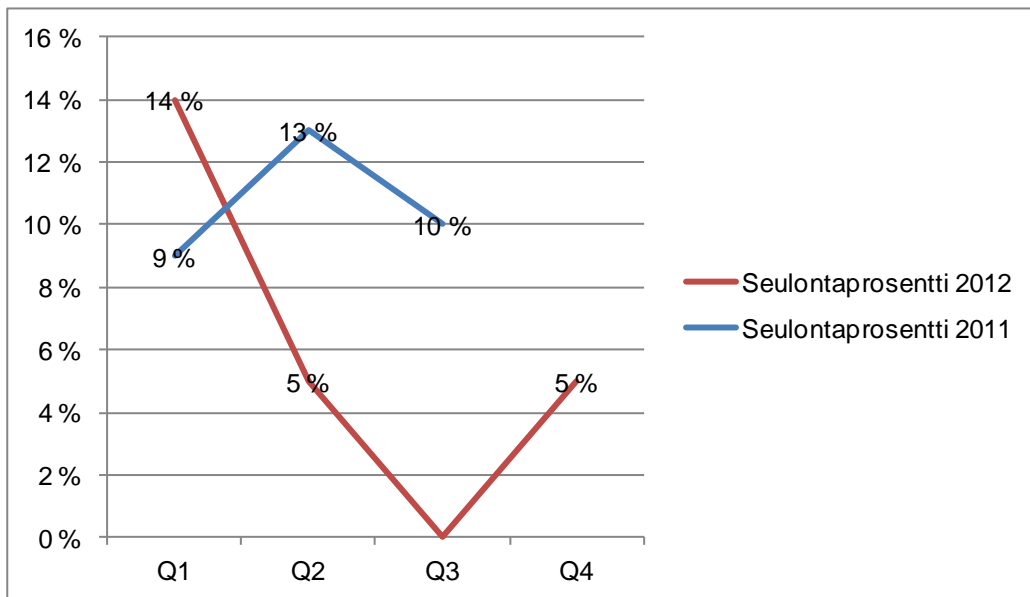


Kuvio 19. Kiinteistöviraston seulontaprosenttien kehitys.

Liikuntavirasto

1.10. - 31.12.2012	
TAPAUSLAJIT	Liikuntavirasto
Passivoitu	
Ennakonperintärekisteri - ei rekisterissä	
Arvonlisäverovelvollisuus - ei rekisterissä	
Verovelka yli 10 000 euroa	1
Verovelkaa, maksusuunnitelma	1
Perintäeste	
Konkurssivaiheita	
Arvonlisäverovelvollisuus - ei toimintaa	
Arvonlisäverovelvollisuus - arvioitu	
Työnantajarekisterissä - ei palkanmaksua	
Työnantajarekisterissä - arvioitu	
KOHDEASIAKKAAT, LKM	20
SEULOUTUNEET, LKM	1
SEULONTAPROSENTTI	5 %

Taulukko 11. Lukumäärä tapauslajeittain.

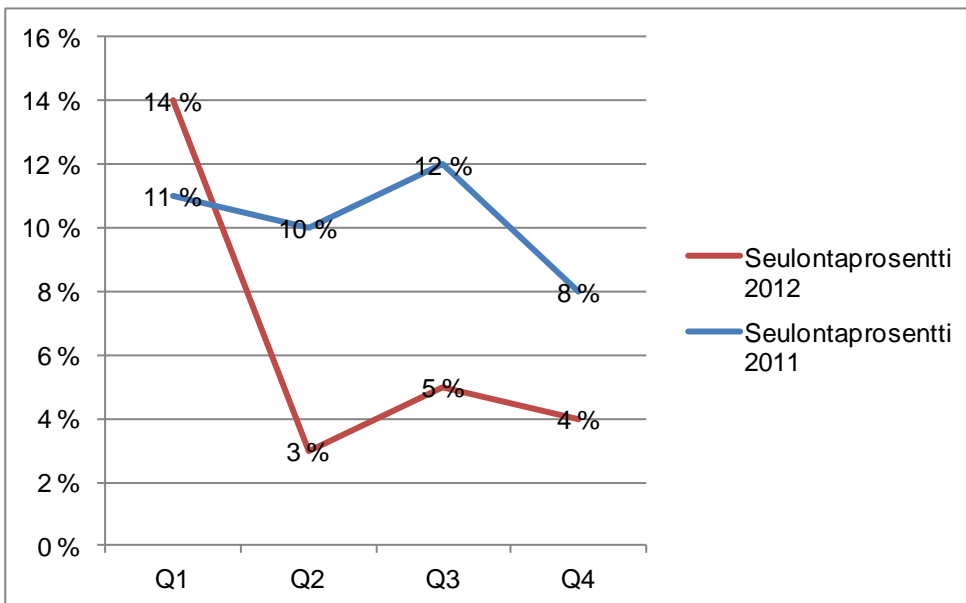


Kuvio 20. Liikuntaviraston seulontaprosentin kehitys.

Opetusvirasto

1.10.- 31.12.2012	
TAPAUSLAJIT	Opetusvirasto
Passivoitu	
Ennakonperintärekisteri - ei rekisterissä	
Arvonlisäverovelvollisuus - ei rekisterissä	
Verovelka yli 10 000 euroa	2
Verovelkaa, maksusuunnitelma	
Perintäeste	
Konkurssivaiheita	
Arvonlisäverovelvollisuus - ei toimintaa	
Arvonlisäverovelvollisuus - arvoitu	
Työnantajarekisterissä - ei palkanmaksua	
Työnantajarekisterissä - arvoitu	
KOHDEASIAKKAAT, LKM	55
SEULOUTUNEET, LKM	2
SEULONTAPROSENTTI	4 %

Taulukko 12. Lukumäärä tapauslajeittain.



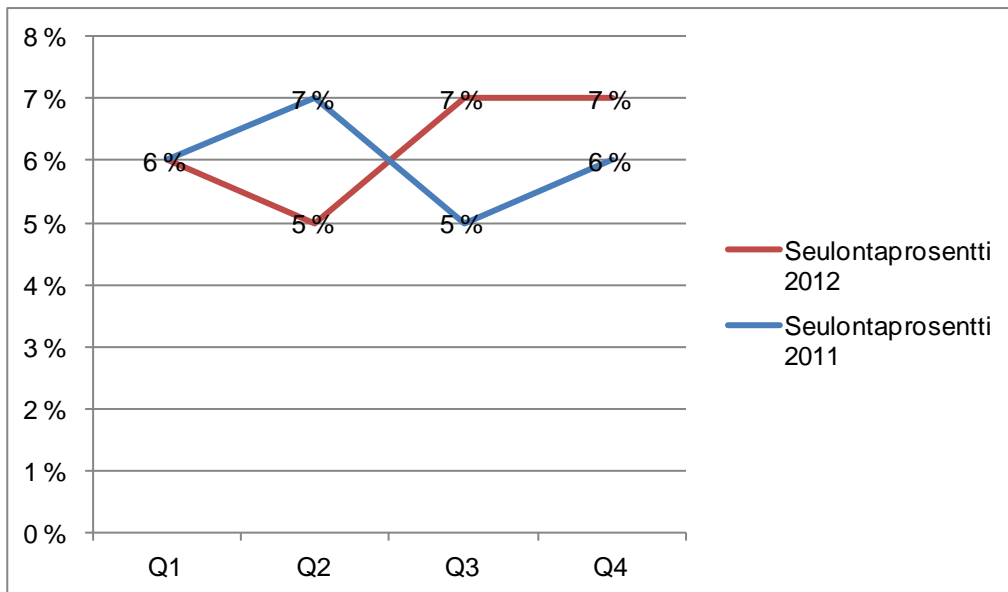
Kuvio 21. Opetusviraston seulontaprosenttien kehitys.

Rakennusvirasto

1.10.- 31.12.2012

TAPAUSLAJIT	Rakennusvirasto
Passivoitu	
Ennakonperintärekisteri - ei rekisterissä	1
Arvonlisäverovelvollisuus - ei rekisterissä	1
Verovelka yli 10 000 euroa	1
Verovelkaa, maksusuunnitelma	1
Perintäeste	
Konkurssivaiheita	2
Arvonlisäverovelvollisuus - ei toimintaa	1
Arvonlisäverovelvollisuus - arvioitu	2
Työnantajarekisterissä - ei palkanmaksua	3
Työnantajarekisterissä - arvioitu	1
KOHDEASIAKKAAT, LKM	170
SEULOUTUNEET, LKM	11
SEULONTAPROSENTTI	7 %

Taulukko 13. Lukumäärä tapauslajeittain.

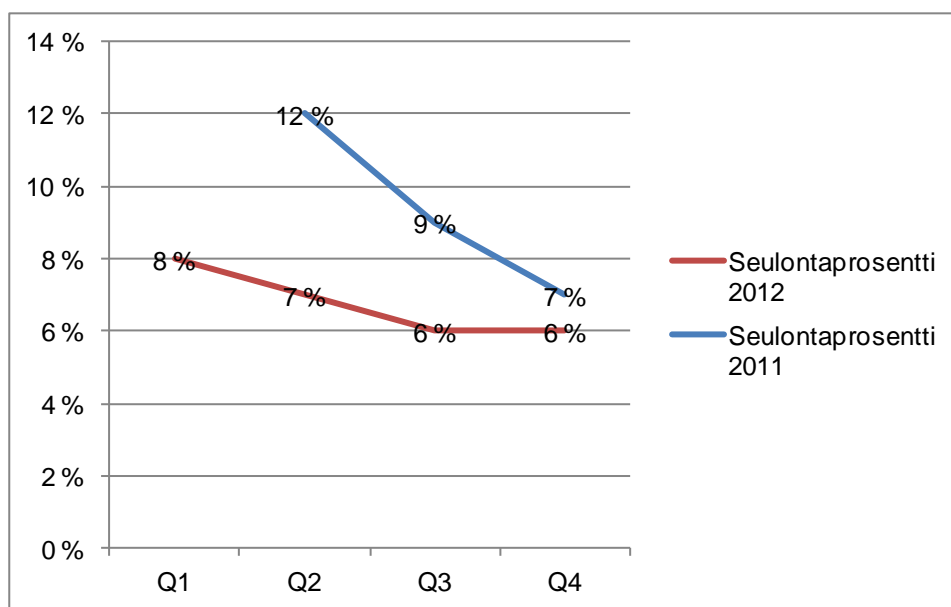


Kuvio 22. Rakennusviraston seulontaprosentin kehitys.

Stara (Rakentamispalvelu)

1.10. - 31.12.2012	
TAPAUSLAJIT	Stara (Rakentamispalvelu)
Passivoitu	
Ennakonperintärekisteri - ei rekisterissä	1
Arvonlisäverovelvollisuus - ei rekisterissä	
Verovelka yli 10 000 euroa	6
Verovelkaa, maksusuunnitelma	5
Perintäeste	
Konkurssivaiheita	
Arvonlisäverovelvollisuus - ei toimintaa	
Arvonlisäverovelvollisuus - arvioitu	4
Työnantajarekisterissä - ei palkanmaksua	1
Työnantajarekisterissä - arvioitu	
KOHDEASIAKKAAT, LKM	177
SEULOUTUNEET, LKM	11
SEULONTAPROSENTTI	6 %

Taulukko 14. Lukumäärä tapauslajeittain.

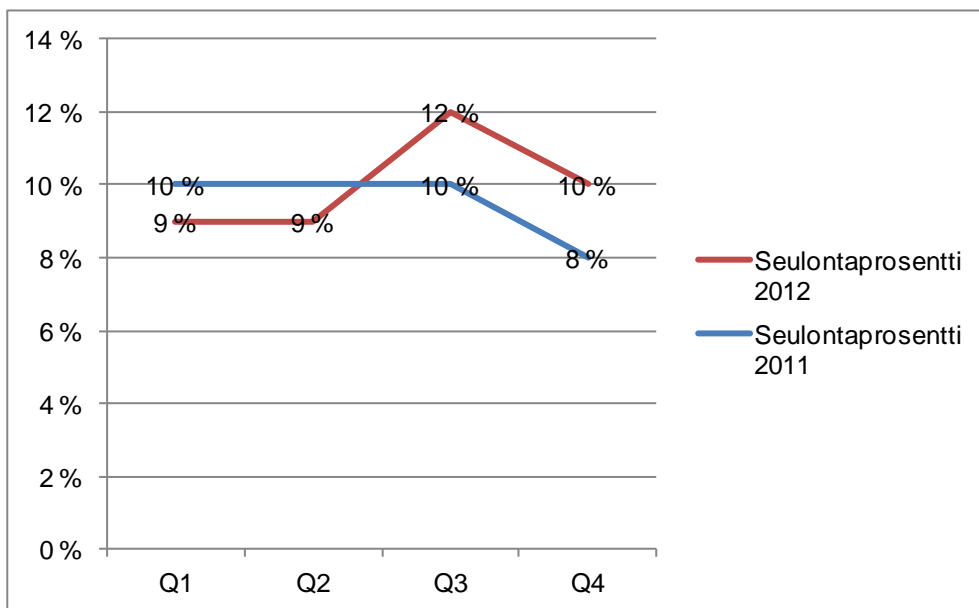


Kuvio 23. Staran seulontaprosenttien kehitys.

Sosiaalivirasto

1.10.- 31.12.2012	
TAPAUSLAJIT	Sosiaalivirasto
Passivoitu	
Ennakonperintärekisteri - ei rekisterissä	2
Arvonlisäverovelvollisuus - ei rekisterissä	1
Verovelka yli 10 000 euroa	10
Verovelkaa, maksusuunnitelma	2
Perintäeste	
Konkurssivaiheita	6
Arvonlisäverovelvollisuus - ei toimintaa	8
Arvonlisäverovelvollisuus - arvioitu	3
Työnantajarekisterissä - ei palkanmaksua	1
Työnantajarekisterissä - arvioitu	2
KOHDEASIAKKAAT, LKM	232
SEULOUTUNEET, LKM	22
SEULONTAPROSENTTI	10 %

Taulukko 15. Lukumäärä tapauslajeittain.

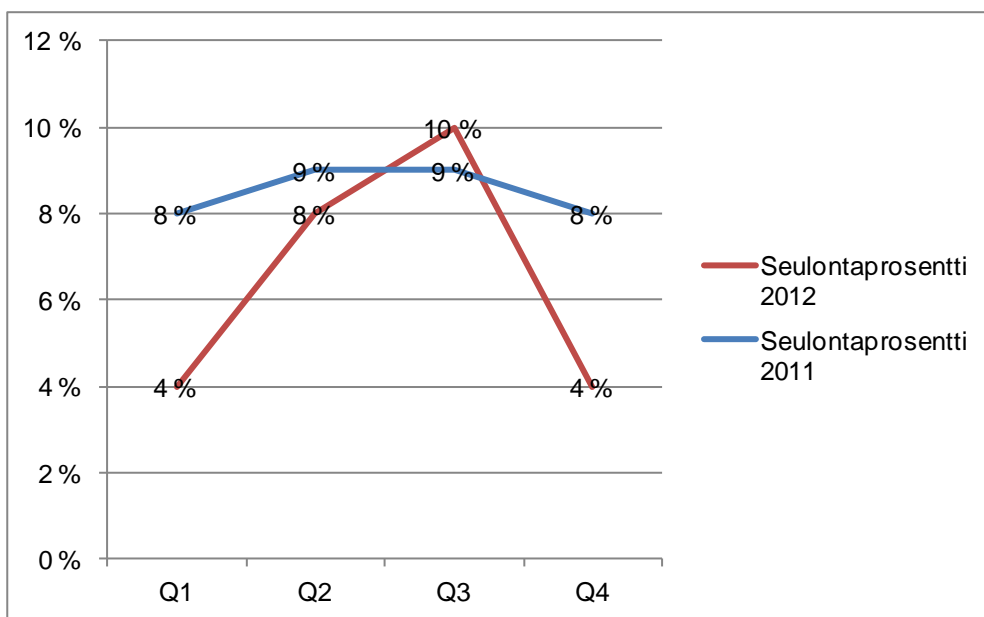


Kuvio 24. Sosiaaliviraston seulontaprosentin kehitys.

Talous- ja suunnittelukeskus

1.10.- 31.12.2012	
TAPAUSLAJIT	Talous- ja suunnittelukeskus
Passivoitu	
Ennakonperintärekisteri - ei rekisterissä	
Arvonlisäverovelvollisuus - ei rekisterissä	
Verovelka yli 10 000 euroa	
Verovelkaa, maksusuunnitelma	
Perintäeste	
Konkurssivaiheita	
Arvonlisäverovelvollisuus - ei toimintaa	
Arvonlisäverovelvollisuus - arvioitu	2
Työnantajarekisterissä - ei palkanmaksua	1
Työnantajarekisterissä - arvioitu	
KOHDEASIAKKAAT, LKM	46
SEULOUTUNEET, LKM	2
SEULONTAPROSENTTI	4 %

Taulukko 16. Lukumäärä tapauslajeittain.



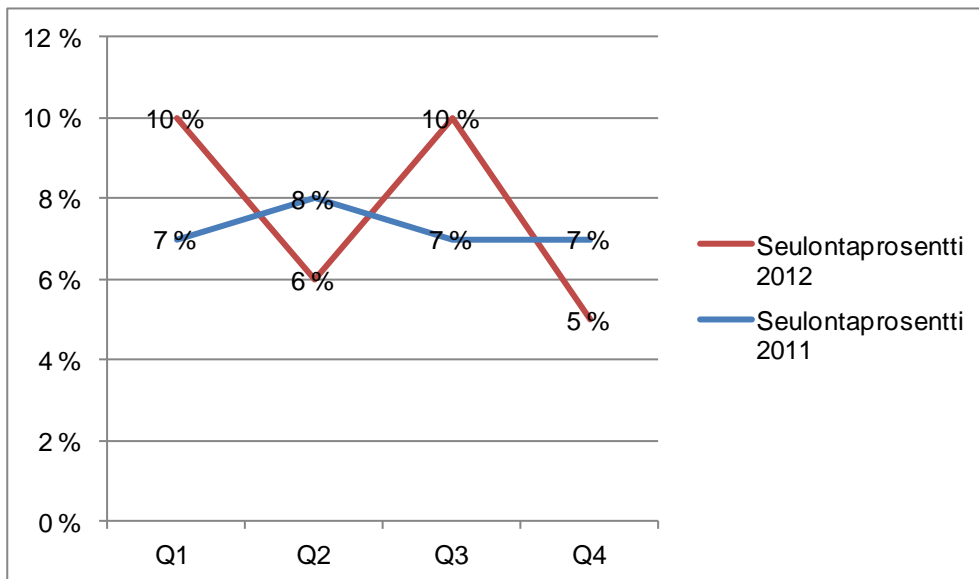
Kuvio 25. Talous- ja suunnittelukeskuksen seulontaprosenttien kehitys.

Terveyskeskus

1.10. - 31.12.2012

TAPAUSLAJIT	Terveyskeskus
Passivoitu	
Ennakonperintärekisteri - ei rekisterissä	1
Arvonlisäverovelvollisuus - ei rekisterissä	
Verovelka yli 10 000 euroa	1
Verovelkaa, maksusuunnitelma	1
Perintäeste	
Konkurssivaiheita	
Arvonlisäverovelvollisuus - ei toimintaa	2
Arvonlisäverovelvollisuus - arvioitu	
Työnantajarekisterissä - ei palkanmaksua	3
Työnantajarekisterissä - arvioitu	1
KOHDEASIAKKAAT, LKM	105
SEULOUTUNEET, LKM	5
SEULONTAPROSENTTI	5 %

Taulukko 17. Lukumäärä tapauslajeittain.



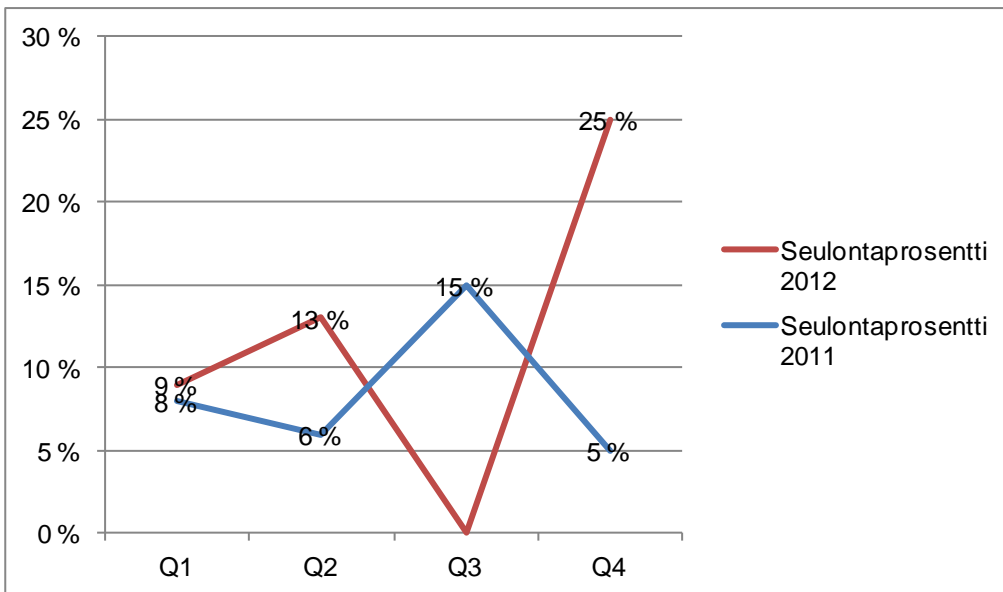
Kuvio 26. Terveyskeskuksen seulontaprosenttien kehitys.

Työterveyskeskus

1.10.- 31.12.2012

TAPAUSLAJIT	Työterveyskeskus
Passivoitu	
Ennakonperintärekisteri - ei rekisterissä	
Arvonlisäverovelvollisuus - ei rekisterissä	
Verovelka yli 10 000 euroa	
Verovelkaa, maksusuunnitelma	
Perintäeste	
Konkurssivaiheita	
Arvonlisäverovelvollisuus - ei toimintaa	3
Arvonlisäverovelvollisuus - arvioitu	
Työnantajarekisterissä - ei palkanmaksua	
Työnantajarekisterissä - arvioitu	
KOHDEASIAKKAAT, LKM	12
SEULOUTUNEET, LKM	3
SEULONTAPROSENTTI	25 %

Taulukko 18. Lukumäärä tapauslajeittain.

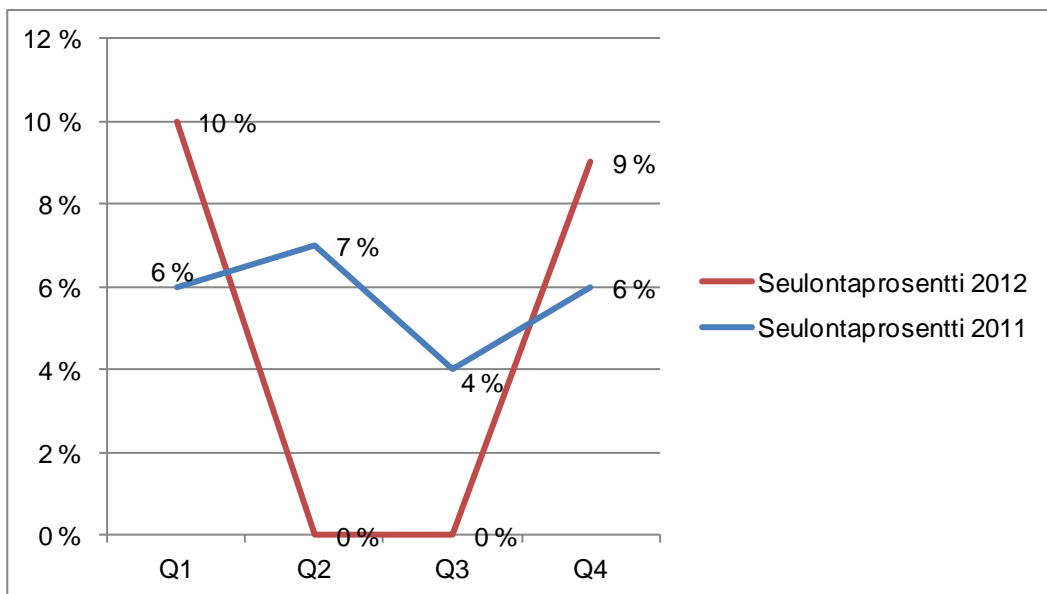


Kuvio 27. Työterveyskeskuksen seulontaprosenttien kehitys.

Ympäristökeskus

1.10. - 31.12.2012	
TAPAUSLAJIT	Ympäristökeskus
Passivoitu	
Ennakonperintärekisteri - ei rekisterissä	
Arvonlisäverovelvollisuus - ei rekisterissä	
Verovelka yli 10 000 euroa	
Verovelkaa, maksusuunnitelma	
Perintäeste	
Konkurssivaiheita	
Arvonlisäverovelvollisuus - ei toimintaa	
Arvonlisäverovelvollisuus - arvoitu	
Työnantajarekisterissä - ei palkanmaksua	1
Työnantajarekisterissä - arvoitu	
KOHDEASIAKKAAT, LKM	11
SEULOUTUNEET, LKM	1
SEULONTAPROSENTTI	9 %

Taulukko 19. Lukumäärä tapauslajeittain.

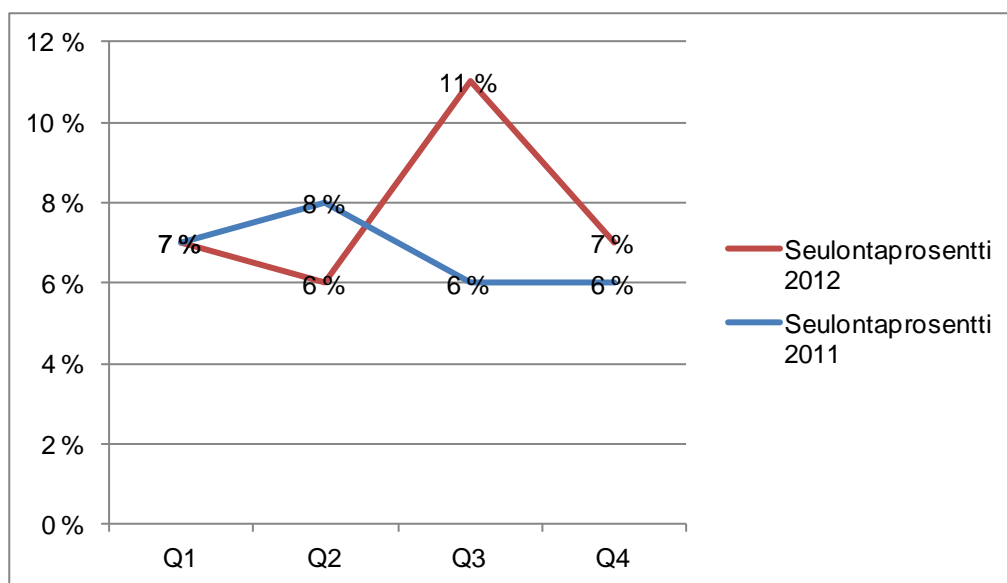


Kuvio 28. Ympäristökeskuksen seulontaprosentin kehitys.

4.3 Liikelaitokset

1.10. - 31.12.2012	
TAPAUSLAJIT	Liikelaitokset yhteensä
Passivoitu	2
Ennakonperintärekisteri - ei rekisterissä	2
Arvonlisäverovelvollisuus - ei rekisterissä	2
Verovelka yli 10 000 euroa	12
Verovelkaa, maksusuunnitelma	7
Perintäeste	1
Konkurssivaiheita	4
Arvonlisäverovelvollisuus - ei toimintaa	1
Arvonlisäverovelvollisuus - arvoitu	3
Työnantajarekisterissä - ei palkanmaksua	2
Työnantajarekisterissä - arvoitu	1
KOHDEASIAKKAAT, LKM	293
SEULOUTUNEET, LKM	21
SEULONTAPROSENTTI	7 %

Taulukko 20. Lukumäärä tapauslajeittain.



Kuvio 29. Liikelaitosten seulontaprosenttien kehitys.

Liikelaitos	Seulontaprosentti 10–12/2012
HKL	8
Helsingin Energia	8
Helsingin Satama	5
Palmia	3
Oiva Akatemia *)	-
Taloushallintopalvelu *)	-

Taulukko 21. Liikelaitokset seulontaprosenttien mukaisessa suuruusjärjestyksessä.

*) Tapauslajit sekä seuloutuneiden kohdeasiakkaiden tapauslajikohtaiset lukumäärät on poistettu, mikäli kohdeasiakkaiden lukumäärä on vähemmän kuin 10.

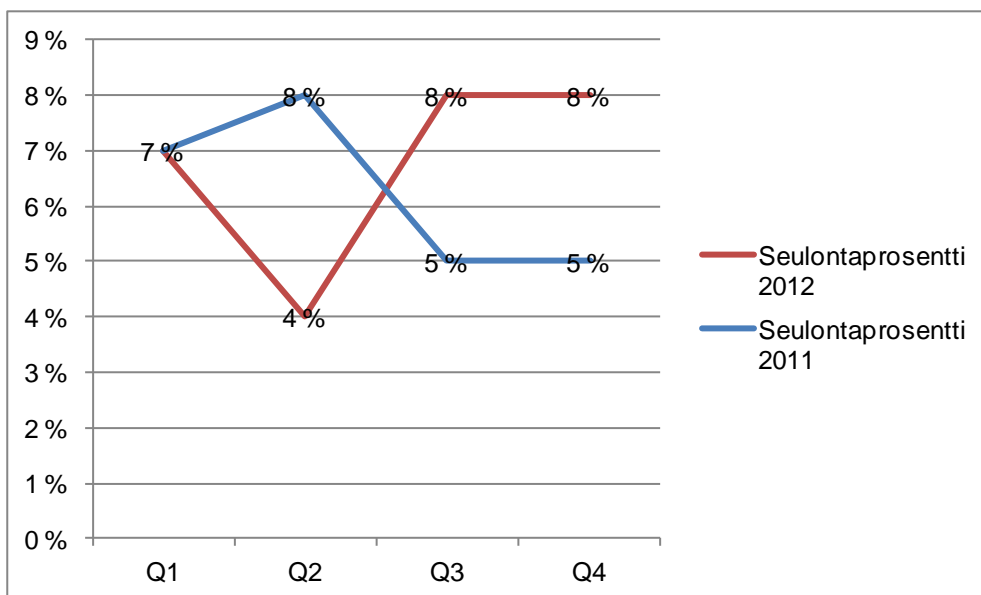
Seuraavassa on esitetty verohallintopalaute liikelaitoksista, joilla on ollut raportoitavaa tarkasteltavalla ajanjaksolla. Verohallintopalaute ei ole kuitenkaan esitetty niistä liikelaitoksista, joissa kohdeasiakkaiden lukumäärä on vähemmän kuin 10.

Helsingin Energia

1.10.- 31.12.2012

TAPAUSLAJIT	Helsingin Energia
Passivoitu	1
Ennakonperintärekisteri - ei rekisterissä	2
Arvonlisäverovelvollisuus - ei rekisterissä	2
Verovelka yli 10 000 euroa	3
Verovelkaa, maksusuunnitelma	2
Perintäeste	1
Konkurssivaiheita	1
Arvonlisäverovelvollisuus - ei toimintaa	1
Arvonlisäverovelvollisuus - arvioitu	1
Työnantajarekisterissä - ei palkanmaksua	
Työnantajarekisterissä - arvioitu	
KOHDEASIAKKAAT, LKM	74
SEULOUTUNEET, LKM	6
SEULONTAPROSENTTI	8 %

Taulukko 22. Lukumäärä tapauslajeittain.



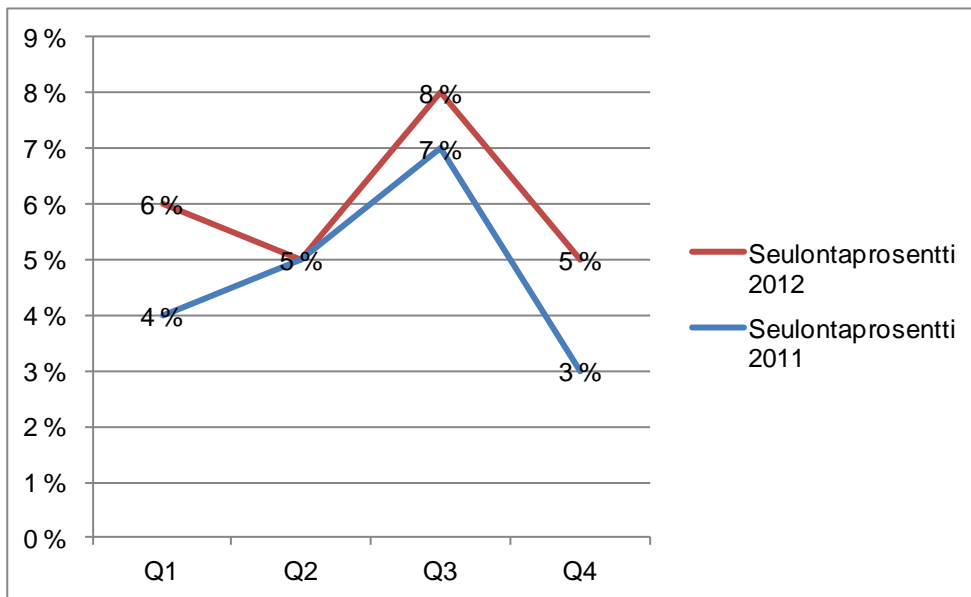
Kuvio 30. Helsingin Energian seulontaprosenttien kehitys.

Helsingin Satama

1.10.- 31.12.2012

TAPAUSLAJIT	Helsingin Satama
Passivoitu	
Ennakonperintärekisteri - ei rekisterissä	
Arvonlisäverovelvollisuus - ei rekisterissä	
Verovelka yli 10 000 euroa	
Verovelkaa, maksusuunnitelma	
Perintäeste	
Konkurssivaiheita	
Arvonlisäverovelvollisuus - ei toimintaa	
Arvonlisäverovelvollisuus - arvioitu	
Työnantajarekisterissä - ei palkanmaksua	1
Työnantajarekisterissä - arvioitu	1
KOHDEASIAKKAAT, LKM	41
SEULOUTUNEET, LKM	2
SEULONTAPROSENTTI	5 %

Taulukko 23. Lukumäärä tapauslajeittain.



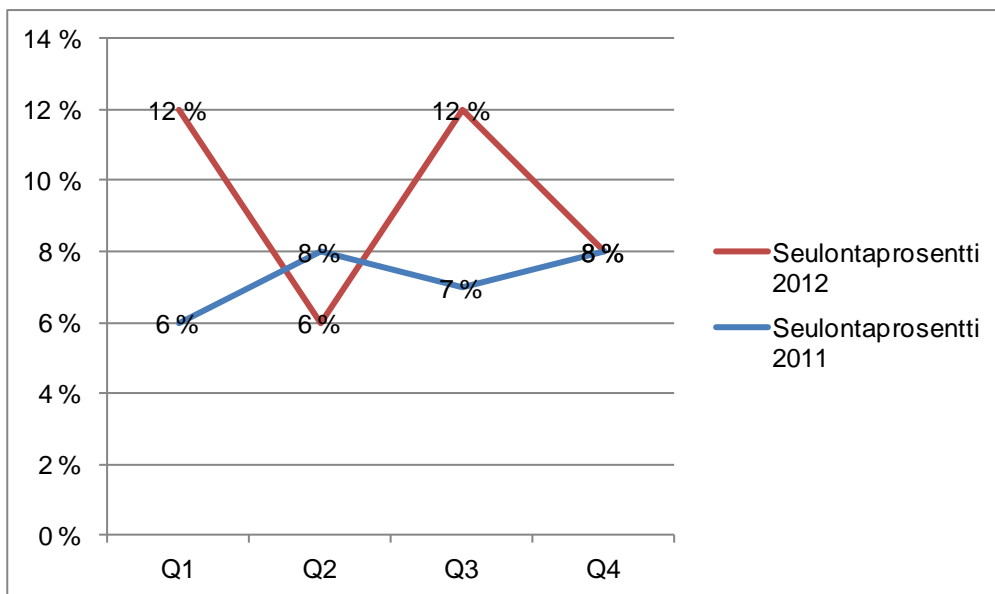
Kuvio 31. Helsingin Sataman seulontaprosentin kehitys.

HKL

1.10.- 31.12.2012

TAPAUSLAJIT	HKL
Passivoitu	1
Ennakonperintärekisteri - ei rekisterissä	
Arvonlisäverovelvollisuus - ei rekisterissä	
Verovelka yli 10 000 euroa	8
Verovelkaa, maksusuunnitelma	4
Perintäeste	
Konkurssivaiheita	3
Arvonlisäverovelvollisuus - ei toimintaa	
Arvonlisäverovelvollisuus - arvioitu	2
Työnantajarekisterissä - ei palkanmaksua	1
Työnantajarekisterissä - arvioitu	
KOHDEASIAKKAAT, LKM	146
SEULOUTUNEET, LKM	12
SEULONTAPROSENTTI	8 %

Taulukko 24. Lukumäärä tapauslajeittain.

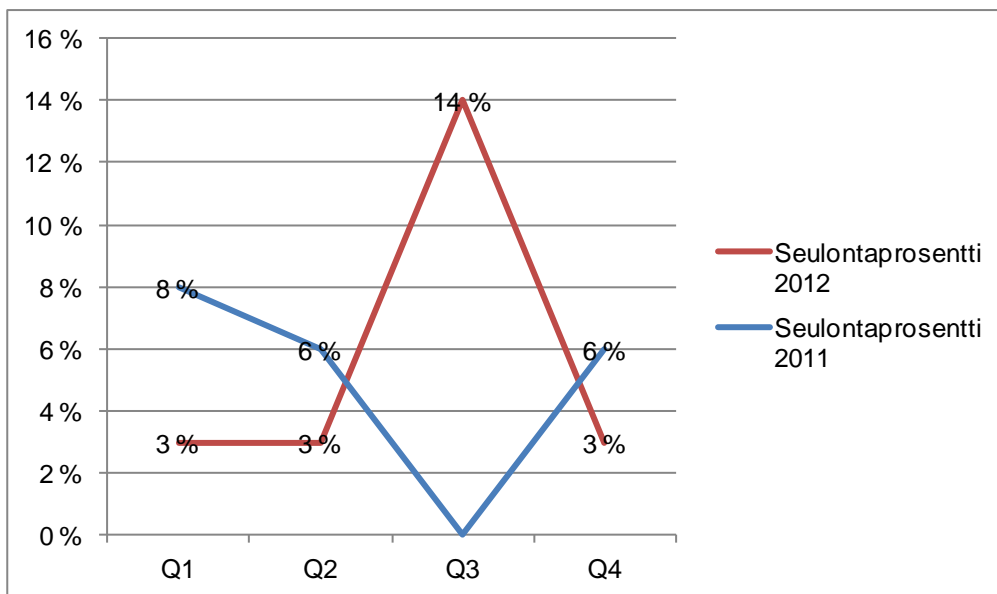


Kuvio 32. HKL:n seulontaprosentti kehitys.

Palmia

1.10.- 31.12.2012	
TAPAUSLAJIT	Palmia
Passivoitu	
Ennakonperintärekisteri - ei rekisterissä	
Arvonlisäverovelvollisuus - ei rekisterissä	
Verovelka yli 10 000 euroa	1
Verovelkaa, maksusuunnitelma	1
Perintäeste	
Konkurssivaiheita	
Arvonlisäverovelvollisuus - ei toimintaa	
Arvonlisäverovelvollisuus - arvioitu	
Työnantajarekisterissä - ei palkanmaksua	
Työnantajarekisterissä - arvioitu	
KOHDEASIAKKAAT, LKM	40
SEULOUTUNEET, LKM	1
SEULONTAPROSENTTI	3 %

Taulukko 25. Lukumäärä tapauslajeittain.



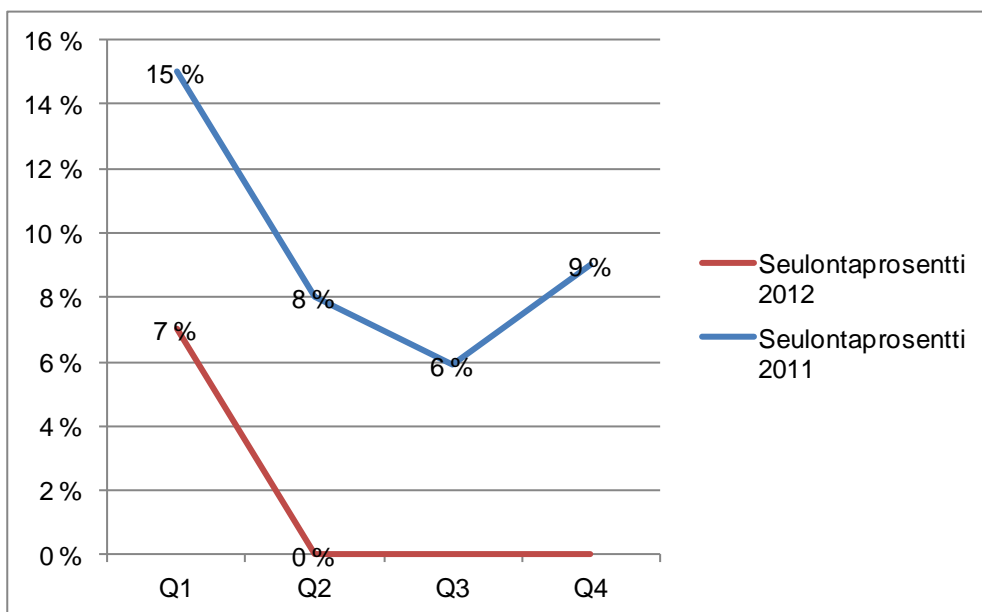
Kuvio 33. Palmian seulontaprosenttien kehitys.

4.4 Tytärsäätiöt

1.10.-31.12.2012	
TAPAUSLAJIT	Tytärsäätiöt yhteensä
Passivoitu	
Ennakonperintärekisteri - ei rekisterissä	
Arvonlisäverovelvollisuus - ei rekisterissä	
Verovelka yli 10 000 euroa	
Verovelkaa, maksusuunnitelma	
Perintäeste	
Konkurssivaiheita	
Arvonlisäverovelvollisuus - ei toimintaa	
Arvonlisäverovelvollisuus - arvioitu	
Työnantajarekisterissä - ei palkanmaksua	
Työnantajarekisterissä - arvioitu	
KOHDEASIAKKAAT, LKM	8
SEULOUTUNEET, LKM	-
SEULONTAPROSENTTI	-

Taulukko 26. Lukumäärä tapauslajeittain.

Tapauslajit sekä seuloutuneiden kohdeasiakkaiden tapauslajikohtaiset lukumäärät on poistettu, mikäli kohdeasiakkaiden lukumäärä on vähemmän kuin 10.



Kuvio 34. Tytärsäätiöiden seulontaprosentin kehitys.

Säätiö	Seulontaprosentti 10–12/2012
Helsingin Seniorisäätiö *)	-
Helsingin teatterisäätiö *)	-
Jääkentäsäätiö *)	-
Niemikotisäätiö *)	-
Oulunkylän sairaskotisäätiö *)	-

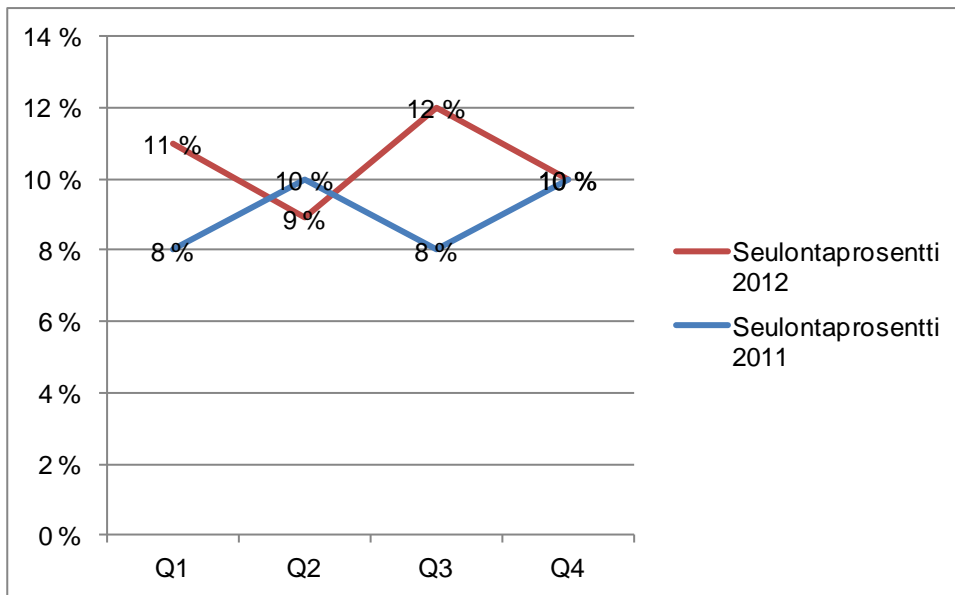
Taulukko 27. Tytärsäätiöt seulontaprosentin mukaisessa suuruusjärjestyksessä.

*) Tapauslajit sekä seuloutuneiden kohdeasiakkaiden tapauslajikohtaiset lukumäärät on poistettu, mikäli kohdeasiakkaiden lukumäärä on vähemmän kuin 10.

4.5 Tytäryhtiöt

1.10.-31.12.2012	
TAPAUSLAJIT	Tytäryhtiöt yhteensä
Passivoitu	
Ennakonperintärekisteri - ei rekisterissä	2
Arvonlisäverovelvollisuus - ei rekisterissä	2
Verovelka yli 10 000 euroa	20
Verovelkaa, maksusuunnitelma	6
Perintäeste	
Konkurssivaiheita	3
Arvonlisäverovelvollisuus - ei toimintaa	1
Arvonlisäverovelvollisuus - arvioitu	13
Työnantajarekisterissä - ei palkanmaksua	7
Työnantajarekisterissä - arvioitu	4
KOHDEASIAKKAAT, LKM	423
SEULOUTUNEET, LKM	41
SEULONTAPROSENTTI	10 %

Taulukko 28. Lukumäärä tapauslajeittain.



Kuvio 35. Tytäryhtiöiden seulontaprosentin kehitys.

Yhtiö	Seulontaprosentti 10-12/2012
Helsingin Asumisoikeus Oy	17
Heka-Maunula Oy	16
Heka-Pihlajisto Oy	15
Heka-Kontula Oy	14
Heka Pikku Huopalahti Oy	10
Suomen Energia-Urakointi Oy	10
Heka-Kantakaupunki Oy	9
Heka-Puotila Oy	8

Heka-Malmi Oy	6
Heka-Vesala Oy	6
Heka-Kumpula Oy	5
Heka-Vallila Oy	5
Heka-Roihuvuori Oy	4
Kiinteistö Oy Helsingin Palveluasunnot	4
Heka-Kannelmäki Oy	0
Heka-Laajasalo Oy	0
Heka-Malminkartano Oy	0
Helen Sähköverkko Oy	0
Helsingin Bussiliikenne Oy	0
Keskinäinen kiinteistöosakeyhtiö Helsingin Korkotukiasunnot	0
Kiinteistö Oy Auroranlinna	0
Kiinteistö Oy Helsingin Toimitilat	0
Kiinteistö Oy Kaapelitalo	0
Vuosaaren Urheilutalo Oy	0
Finlandia-talo Oy *)	-
Heka-Siilitie Oy *)	-
Helsingin Ice Sport Center Oy *)	-
Helsingin Liikuntahallit Oy *)	-
Helsingin Väylä Oy *)	-
Helsinki Region Marketing Oy *)	-
Kiinteistö Oy Hansasilta *)	-
Kiinteistö Oy Helsingin Malminkatu 3 *)	-
Kiinteistö Oy Helsingin Tennispalatsi *)	-
Kiinteistö Oy Helsinginkatu 25 *)	-
Kiinteistö Oy Laivalahdentori *)	-
Kiinteistö Oy Puistolan Pankkitalo *)	-
Kiinteistö Oy Säterintie 2 *)	-
Kiinteistöosakeyhtiö Helsingin Sähkötalo *)	-
Kontulan Palvelutalo Oy *)	-
MetropoliLab Oy *)	-
Mäkelänrinteen Uintikeskus Oy *)	-
Oy Helsingin Asuntohankinta Ab *)	-
Oy Mankala Ab *)	-
Paciuksenkadun Pysäköinti Oy *)	-
Palvelukeskus Albatross Oy *)	-
Ruskeasuon Varikkokiinteistö Oy *)	-
Seure Henkilöstöpalvelut Oy *)	-
Urheiluhallit Oy *)	-
Vuosaaren Liikuntakeskus Oy *)	-

Taulukko 29. Tytäryhtiöt seuloaprosentin mukaisessa suuruusjärjestyksessä.

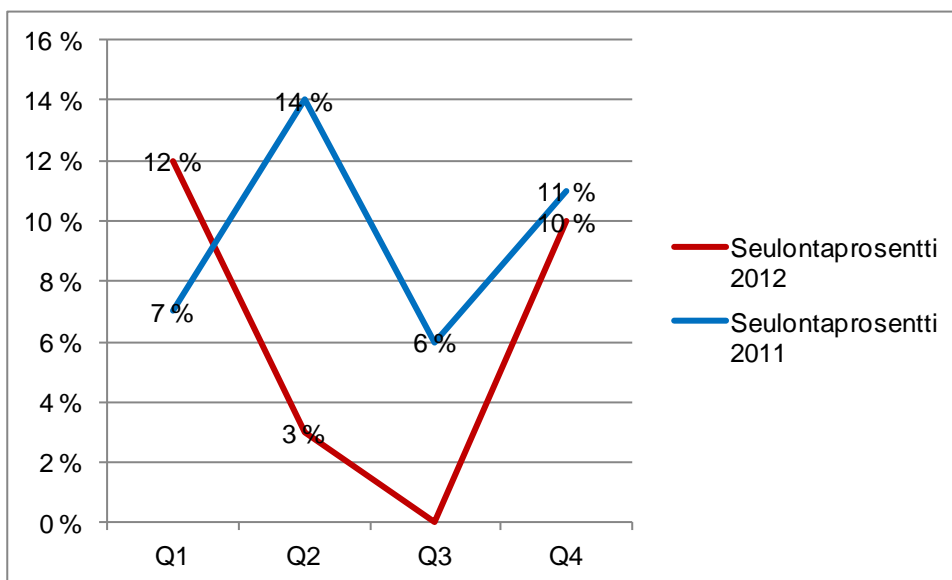
*) Tapauslajit sekä seuloaprosenttien kohdeasiakkaiden tapauslajikohtaiset lukumäärät on poistettu, mikäli kohdeasiakkaiden lukumäärä on vähemmän kuin 10.

Seuraavassa on esitetty verohallintopalaute tytäryhtiöistä, joilla on ollut raportoitavaa tarkasteltavalla ajanjaksolla. Verohallintopalautea ei ole kuitenkaan esitetty niistä tytäryhtiöistä, joissa kohdeasiakkaiden lukumäärä on vähemmän kuin 10.

Heka Pikku Huopalahti Oy

1.10.-31.12.2012	
TAPAUSLAJIT	Heka Pikku Huopalahti Oy
Passivoitu	
Ennakonperintärekisteri - ei rekisterissä	
Arvonlisäverovelvollisuus - ei rekisterissä	
Verovelka yli 10 000 euroa	1
Verovelkaa, maksusuunnitelma	
Perintäeste	
Konkurssivaiheita	1
Arvonlisäverovelvollisuus - ei toimintaa	1
Arvonlisäverovelvollisuus - arvioitu	1
Työnantajarekisterissä - ei palkanmaksua	
Työnantajarekisterissä - arvioitu	
KOHDEASIAKKAAT, LKM	21
SEULOUTUNEET, LKM	2
SEULONTAPROSENTTI	10 %

Taulukko 36. Lukumäärä tapauslajeittain.

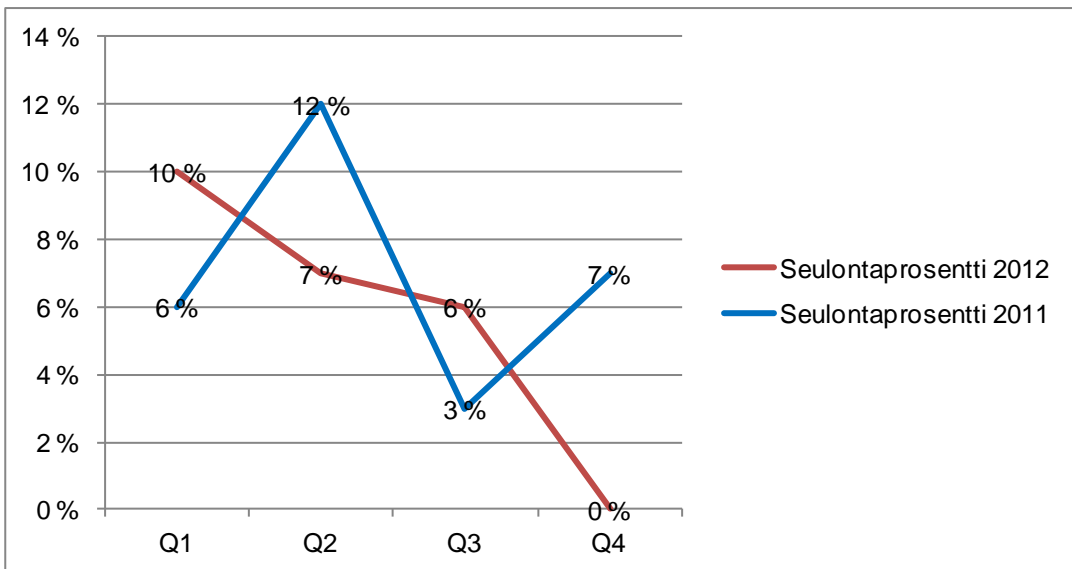


Kuvio 35. Heka Pikku Huopalahti Oy:n seulontaprosenttien kehitys.

Heka-Kannelmäki Oy

1.10.-31.12.2012	
TAPAUSLAJIT	Heka-Kannelmäki Oy
Passivoitu	
Ennakonperintärekisteri - ei rekisterissä	
Arvonlisäverovelvollisuus - ei rekisterissä	
Verovelka yli 10 000 euroa	
Verovelkaa, maksusuunnitelma	
Perintäeste	
Konkurssivaiheita	
Arvonlisäverovelvollisuus - ei toimintaa	
Arvonlisäverovelvollisuus - arvioitu	
Työnantajarekisterissä - ei palkanmaksua	
Työnantajarekisterissä - arvioitu	
KOHDEASIAKKAAT, LKM	21
SEULOUTUNEET, LKM	
SEULONTAPROSENTTI	0 %

Taulukko 31. Lukumäärä tapauslajeittain.

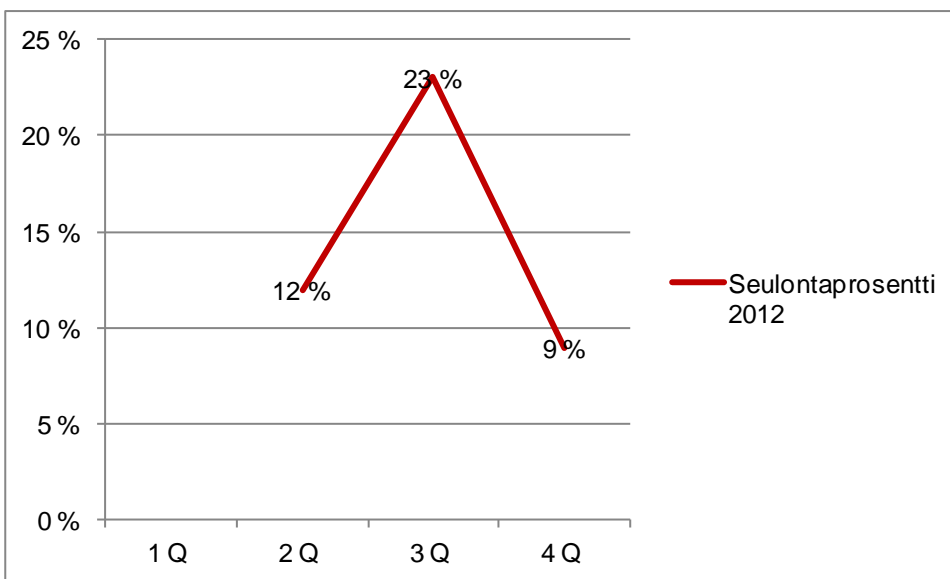


Kuvio 37. Heka-Kannelmäki Oy:n seulontaprosenttien kehitys.

Heka-Kantakaupunki Oy

1.10.-31.12.2012	
TAPAUSLAJIT	Heka-Kantakaupunki Oy
Passivoitu	
Ennakonperintärekisteri - ei rekisterissä	
Arvonlisäverovelvollisuus - ei rekisterissä	
Verovelka yli 10 000 euroa	
Verovelkaa, maksusuunnitelma	
Perintäeste	
Konkurssivaiheita	1
Arvonlisäverovelvollisuus - ei toimintaa	
Arvonlisäverovelvollisuus - arvioitu	
Työnantajarekisterissä - ei palkanmaksua	
Työnantajarekisterissä - arvioitu	
KOHDEASIAKKAAT, LKM	11
SEULOUTUNEET, LKM	1
SEULONTAPROSENTTI	9 %

Taulukko 32. Lukumäärä tapauslajeittain.



Kuvio 38. Heka-Kantakaupunki Oy:n seulontaprosenttien kehitys.

Heka-Kontula Oy

1.10.-31.12.2012

TAPAUKSLAJIT Heka-Kontula Oy

Passivoitu

Ennakonperintärekisteri - ei rekisterissä

Arvonlisäverovelvollisuus - ei rekisterissä

Verovelka yli 10 000 euroa

1

Verovelkaa, maksusuunnitelma

Perintäeste

Konkurssivaiheita

Arvonlisäverovelvollisuus - ei toimintaa

Arvonlisäverovelvollisuus - arvioitu

2

Työnantajarekisterissä - ei palkanmaksua

2

Työnantajarekisterissä - arvioitu

KOHDEASIAKKAAT, LKM

29

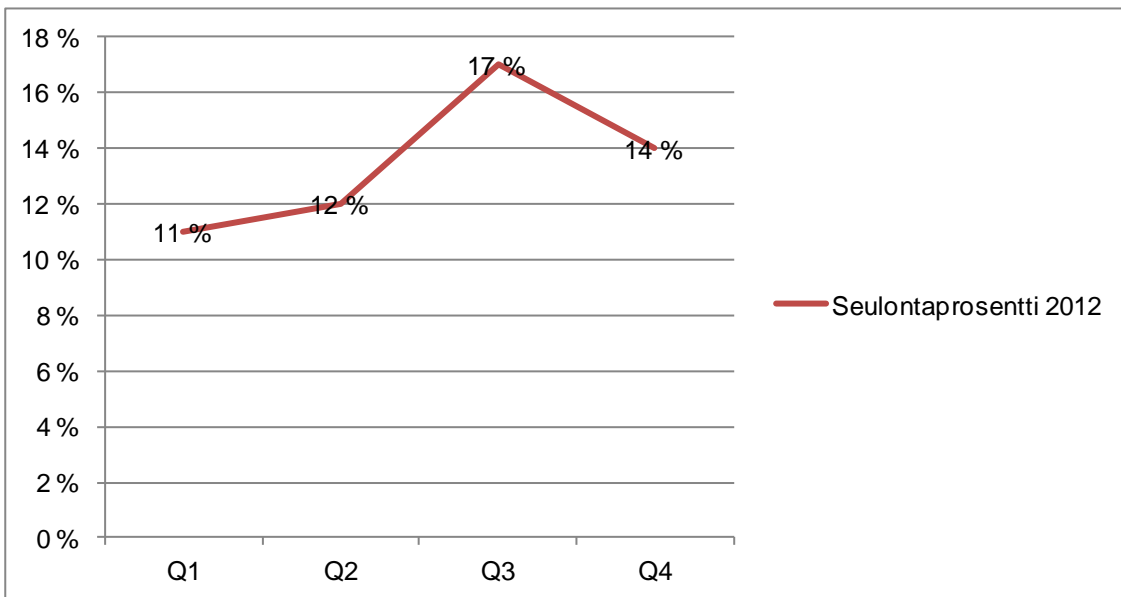
SEULOUTUNEET, LKM

4

SEULONTAPROSENTTI

14 %

Taulukko 33. Lukumäärä tapauslajeittain.



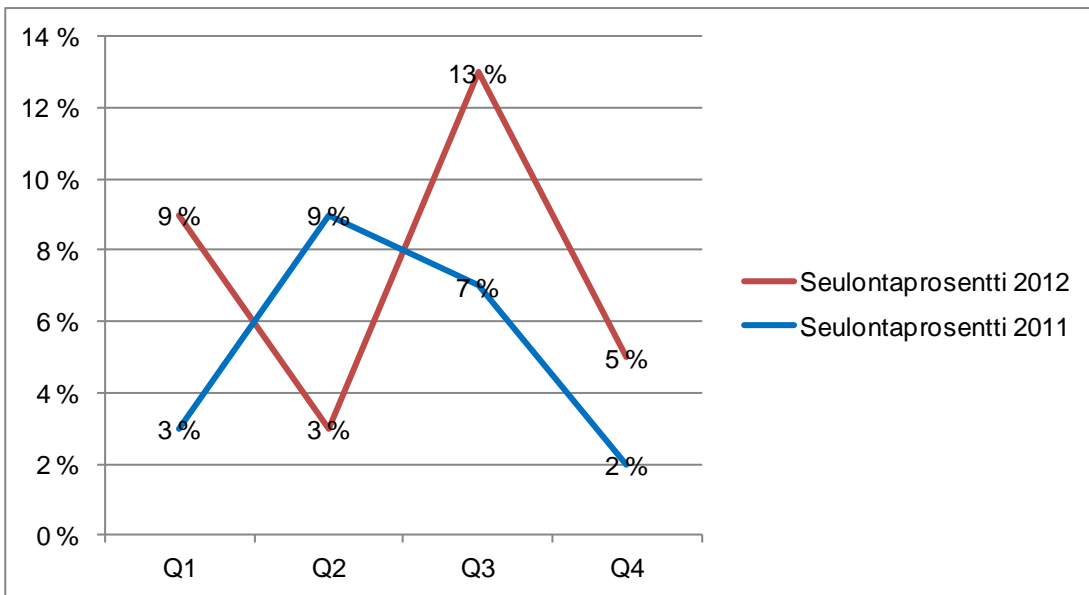
Kuvio 39. Heka-Kontula Oy:n seulontaprosentin kehitys.

Heka-Kumpula Oy

1.10.-31.12.2012

TAPAUSLAJIT	Heka-Kumpula Oy
Passivoitu	
Ennakonperintärekisteri - ei rekisterissä	
Arvonlisäverovelvollisuus - ei rekisterissä	1
Verovelka yli 10 000 euroa	
Verovelkaa, maksusuunnitelma	
Perintäeste	
Konkurssivaiheita	
Arvonlisäverovelvollisuus - ei toimintaa	
Arvonlisäverovelvollisuus - arvoitu	
Työnantajarekisterissä - ei palkanmaksua	
Työnantajarekisterissä - arvoitu	
KOHDEASIAKKAAT, LKM	19
SEULOUTUNEET, LKM	1
SEULONTAPROSENTTI	5 %

Taulukko 34. Lukumäärä tapauslajeittain.



Kuvio 40. Heka-Kumpula Oy:n seulontaprosentin kehitys.

Heka-Laajasalo Oy

1.10.-31.12.2012

TAPAUSLAJIT Heka-Laajasalo Oy

Passivoitu

Ennakonperintärekisteri - ei rekisterissä

Arvonlisäverovelvollisuus - ei rekisterissä

Verovelka yli 10 000 euroa

Verovelkaa, maksusuunnitelma

Perintäeste

Konkurssivaiheita

Arvonlisäverovelvollisuus - ei toimintaa

Arvonlisäverovelvollisuus - arvoitu

Työnantajarekisterissä - ei palkanmaksua

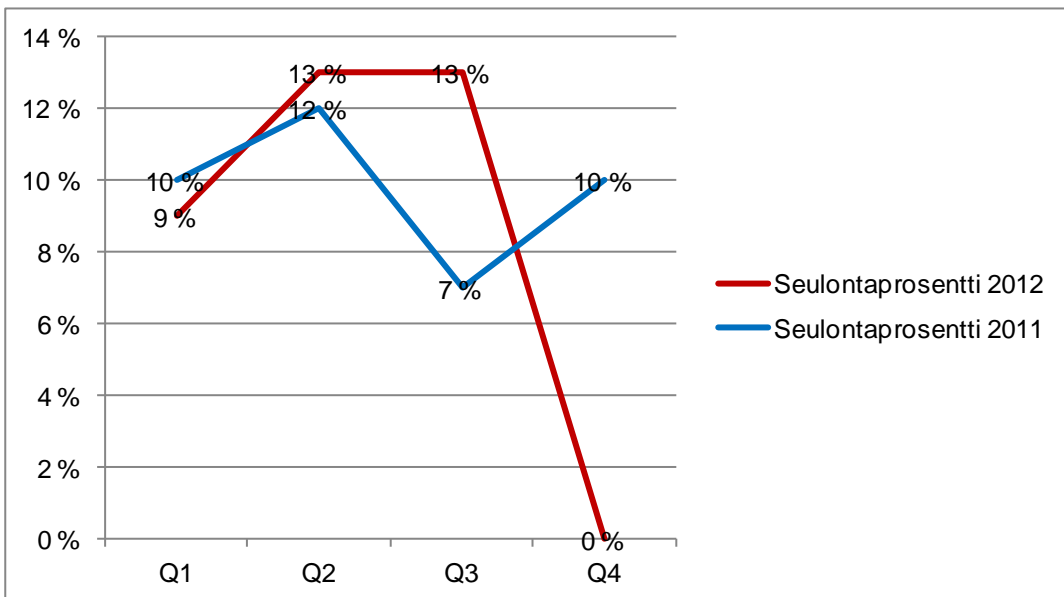
Työnantajarekisterissä - arvoitu

KOHDEASIAKKAAT, LKM 11

SEULOUTUNEET, LKM

SEULONTAPROSENTTI 0 %

Taulukko 35. Lukumäärä tapauslajeittain.



Kuvio 41. Heka-Laajasalo Oy:n seulontaprosentin kehitys.

Heka-Malmi Oy

1.10.-31.12.2012

TAPAUSLAJIT Heka-Malmi Oy

Passivoitu

Ennakonperintärekisteri - ei rekisterissä

Arvonlisäverovelvollisuus - ei rekisterissä

Verovelka yli 10 000 euroa 1

Verovelkaa, maksusuunnitelma

Perintäeste

Konkurssivaiheita

Arvonlisäverovelvollisuus - ei toimintaa

Arvonlisäverovelvollisuus - arvioitu

Työnantajarekisterissä - ei palkanmaksua 1

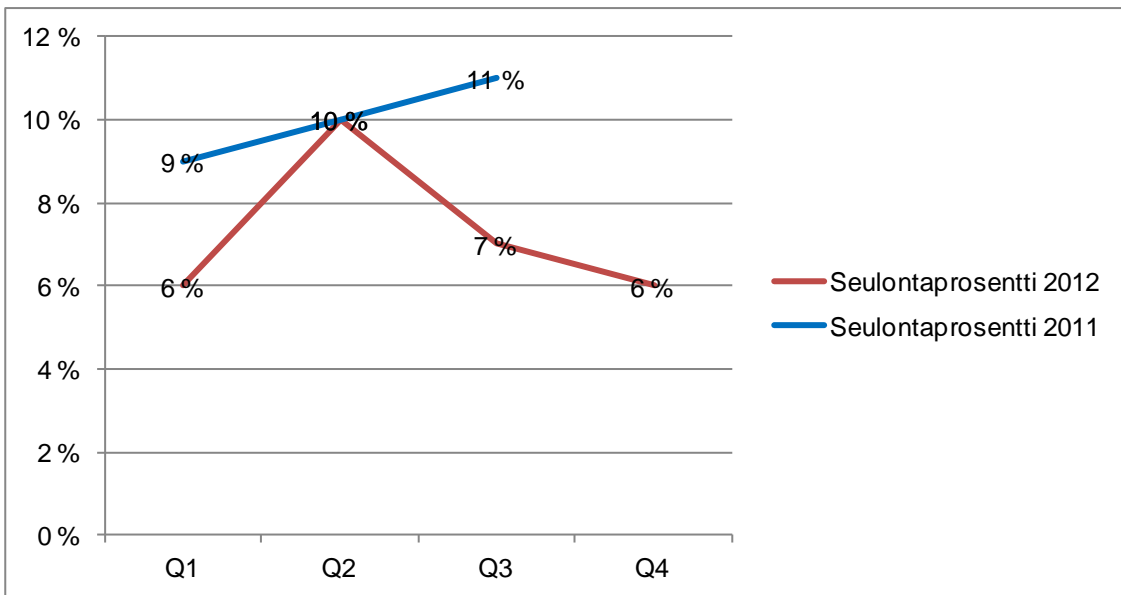
Työnantajarekisterissä - arvioitu

KOHDEASIAKKAAT, LKM 34

SEULOUTUNEET, LKM 2

SEULONTAPROSENTTI 6 %

Taulukko 36. Lukumäärä tapauslajeittain.

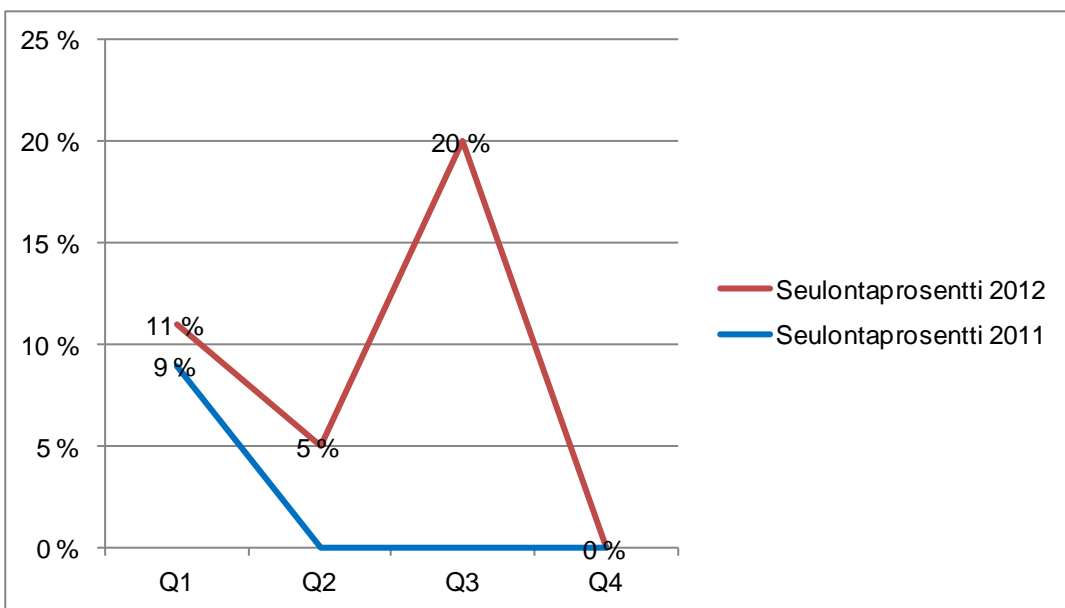


Kuvio 42. Heka-Malmi Oy:n seulontaprosentin kehitys.

Heka-Malminkartano Oy

1.10.-31.12.2012	
TAPAUSLAJIT	Heka-Malminkartano Oy
Passivoitu	
Ennakonperintärekisteri - ei rekisterissä	
Arvonlisäverovelvollisuus - ei rekisterissä	
Verovelka yli 10 000 euroa	
Verovelkaa, maksusuunnitelma	
Perintäeste	
Konkurssivaiheita	
Arvonlisäverovelvollisuus - ei toimintaa	
Arvonlisäverovelvollisuus - arvioitu	
Työnantajarekisterissä - ei palkanmaksua	
Työnantajarekisterissä - arvioitu	
KOHDEASIAKKAAT, LKM	11
SEULOUTUNEET, LKM	
SEULONTAPROSENTTI	0 %

Taulukko 37. Lukumäärä tapauslajeittain.

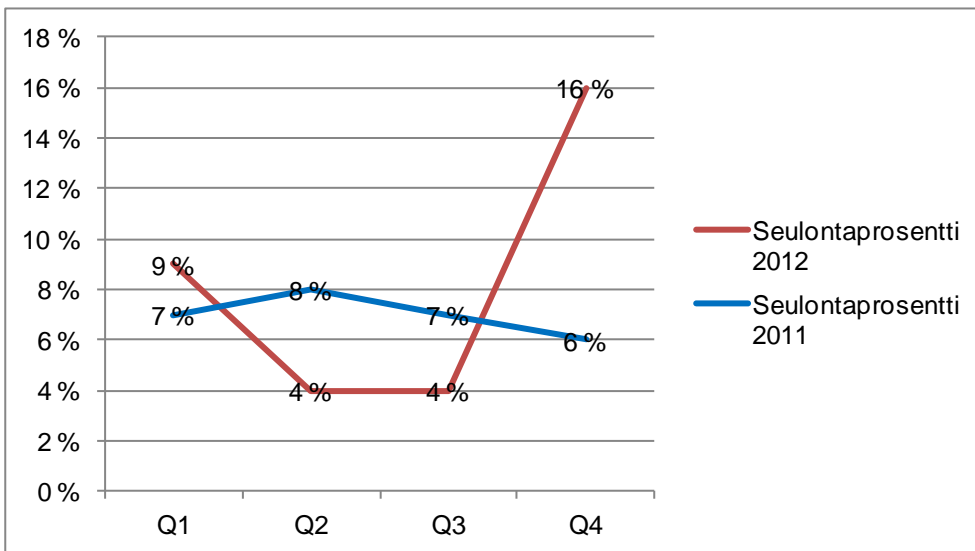


Kuvio 43. Heka-Malminkartano Oy:n seulontaprosenttien kehitys.

Heka-Maunula Oy

1.10.-31.12.2012	
TAPAUSLAJIT	Heka-Maunula Oy
Passivoitu	
Ennakonperintärekisteri - ei rekisterissä	
Arvonlisäverovelvollisuus - ei rekisterissä	
Verovelka yli 10 000 euroa	3
Verovelkaa, maksusuunnitelma	1
Perintäeste	
Konkurssivaiheita	
Arvonlisäverovelvollisuus - ei toimintaa	
Arvonlisäverovelvollisuus - arvioitu	
Työnantajarekisterissä - ei palkanmaksua	1
Työnantajarekisterissä - arvioitu	
KOHDEASIAKKAAT, LKM	25
SEULOUTUNEET, LKM	4
SEULONTAPROSENTTI	16 %

Taulukko 38. Lukumäärä tapauslajeittain.

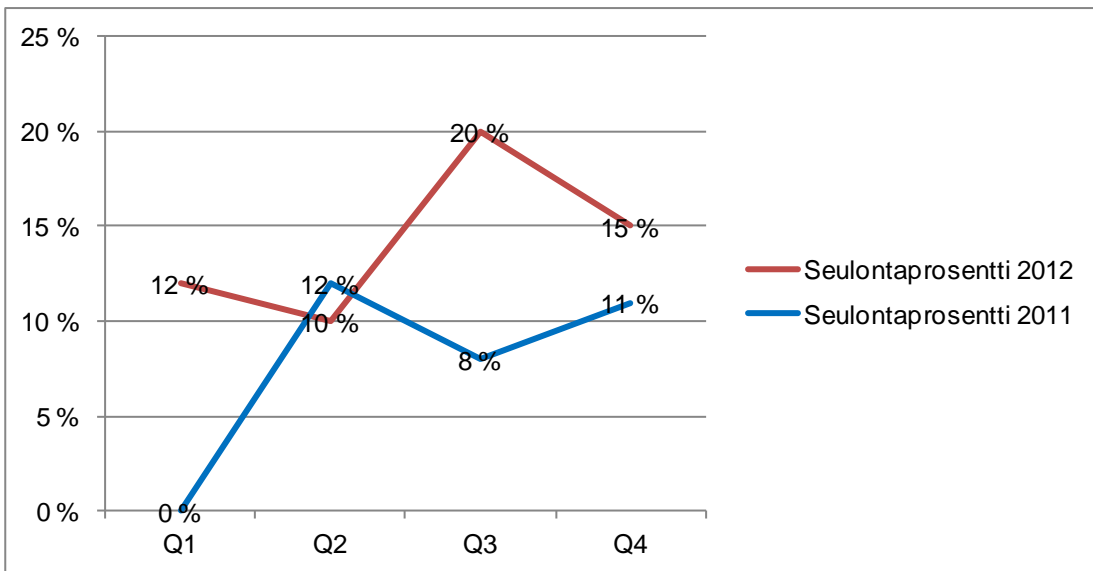


Kuvio 44. Heka-Maunula Oy:n seulontaprosenttien kehitys.

Heka-Pihlajisto Oy

1.10.-31.12.2012	
TAPAUSLAJIT	Heka-Pihlajisto Oy
Passivoitu	
Ennakonperintärekisteri - ei rekisterissä	1
Arvonlisäverovelvollisuus - ei rekisterissä	1
Verovelka yli 10 000 euroa	6
Verovelkaa, maksusuunnitelma	
Perintäeste	
Konkurssivaiheita	3
Arvonlisäverovelvollisuus - ei toimintaa	2
Arvonlisäverovelvollisuus - arvioitu	5
Työnantajarekisterissä - ei palkanmaksua	1
Työnantajarekisterissä - arvioitu	2
KOHDEASIAKKAAT, LKM	96
SEULOUTUNEET, LKM	14
SEULONTAPROSENTTI	15 %

Taulukko 39. Lukumäärä tapauslajeittain.

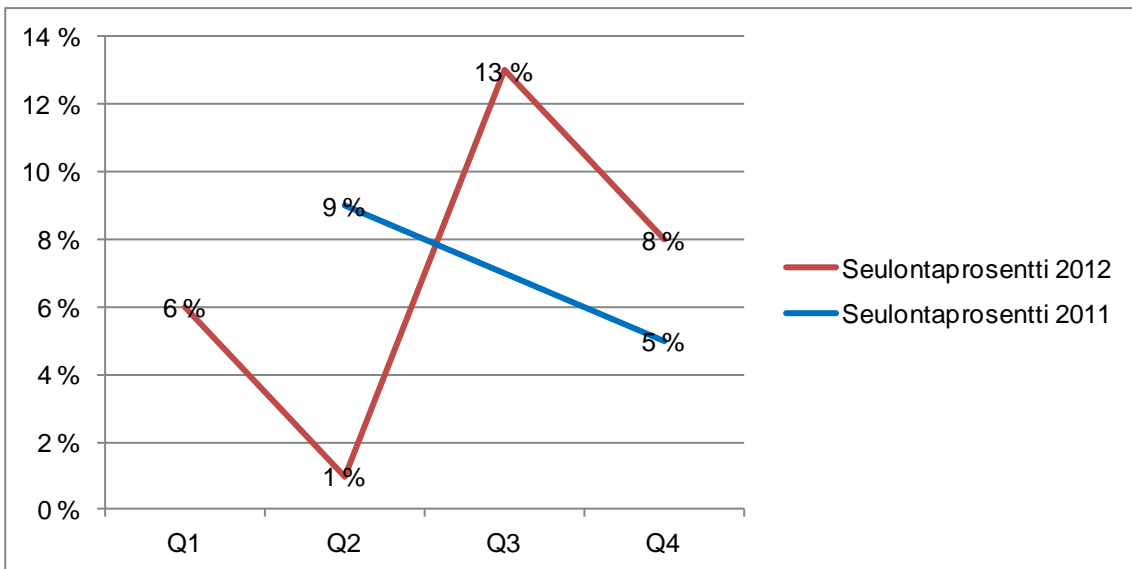


Kuvio 45. Heka-Pihlajisto Oy:n seulontaprosentin kehitys.

Heka-Puotila Oy

1.10.-31.12.2012	
TAPAUSLAJIT	Heka-Puotila Oy
Passivoitu	
Ennakonperintärekisteri - ei rekisterissä	1
Arvonlisäverovelvollisuus - ei rekisterissä	
Verovelka yli 10 000 euroa	
Verovelkaa, maksusuunnitelma	
Perintäeste	
Konkurssivaiheita	
Arvonlisäverovelvollisuus - ei toimintaa	
Arvonlisäverovelvollisuus - arvioitu	
Työnantajarekisterissä - ei palkanmaksua	
Työnantajarekisterissä - arvioitu	1
KOHDEASIAKKAAT, LKM	25
SEULOUTUNEET, LKM	2
SEULONTAPROSENTTI	8 %

Taulukko 40. Lukumäärä tapauslajeittain.

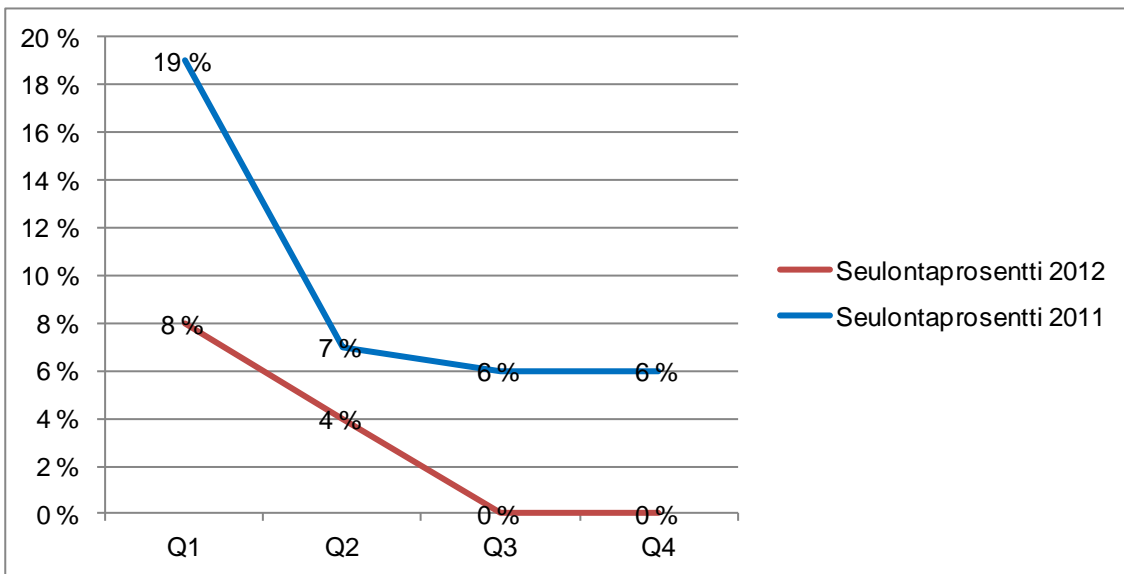


Kuvio 46. Heka-Puotila Oy:n seulontaprosenttin kehitys.

Heka-Roihuvuori Oy

1.10.-31.12.2012	
TAPAUSLAJIT	Heka-Roihuvuori Oy
Passivoitu	
Ennakonperintärekisteri - ei rekisterissä	
Arvonlisäverovelvollisuus - ei rekisterissä	
Verovelka yli 10 000 euroa	1
Verovelkaa, maksusuunnitelma	1
Perintäeste	
Konkurssivaiheita	
Arvonlisäverovelvollisuus - ei toimintaa	
Arvonlisäverovelvollisuus - arvioitu	
Työnantajarekisterissä - ei palkanmaksua	
Työnantajarekisterissä - arvioitu	
KOHDEASIAKKAAT, LKM	23
SEULOUTUNEET, LKM	1
SEULONTAPROSENTTI	0 %

Taulukko 41. Lukumäärä tapauslajeittain.



Kuvio 47. Heka-Roihuvuori Oy:n seulontaprosentin kehitys.

Heka-Vallila Oy

1.10.-31.12.2012

TAPAUSLAJIT Heka-Vallila Oy

Passivoitu

Ennakonperintärekisteri - ei rekisterissä

Arvonlisäverovelvollisuus - ei rekisterissä

Verovelka yli 10 000 euroa

Verovelkaa, maksusuunnitelma

Perintäeste

Konkurssivaiheita

Arvonlisäverovelvollisuus - ei toimintaa

Arvonlisäverovelvollisuus - arvioitu 1

Työnantajarekisterissä - ei palkanmaksua

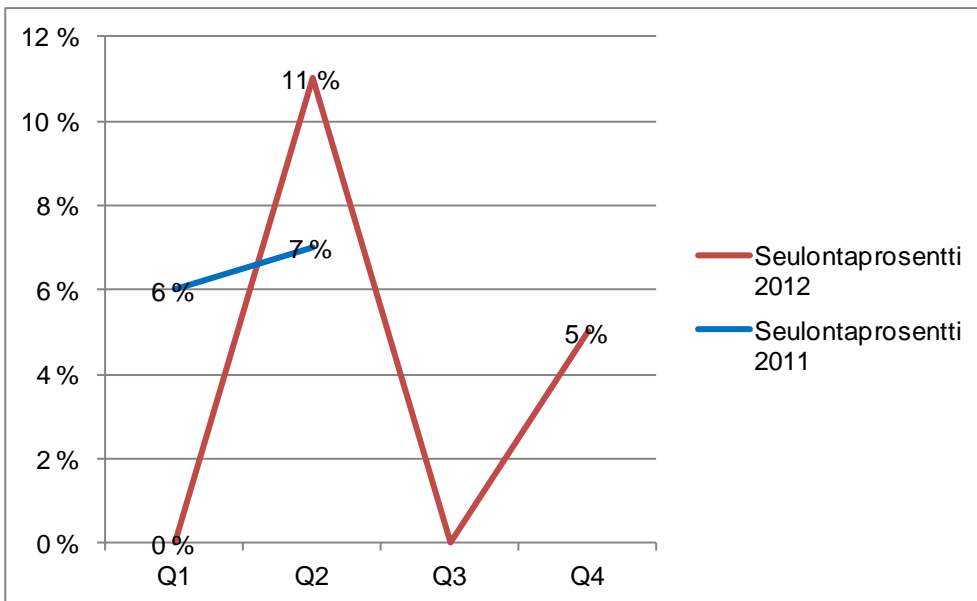
Työnantajarekisterissä - arvioitu

KOHDEASIAKKAAT, LKM 21

SEULOUTUNEET, LKM 1

SEULONTAPROSENTTI 5 %

Taulukko 42. Lukumäärä tapauslajeittain.

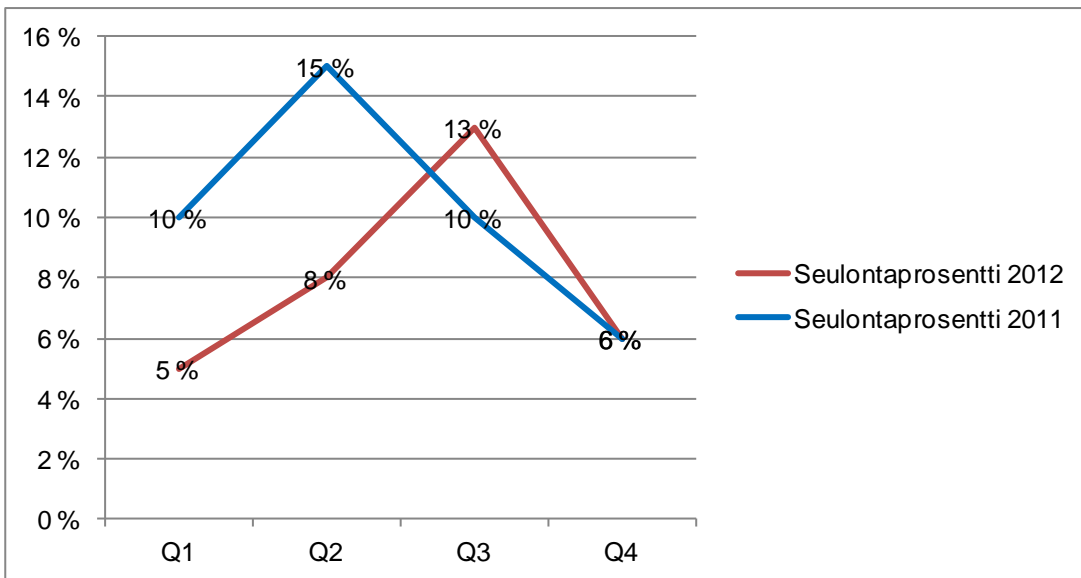


Kuvio 48. Heka-Vallila Oy:n seulontaprosentin kehitys.

Heka-Vesala Oy

1.10.-31.12.2012	
TAPAUSLAJIT	Heka-Vesala Oy
Passivoitu	
Ennakonperintärekisteri - ei rekisterissä	
Arvonlisäverovelvollisuus - ei rekisterissä	
Verovelka yli 10 000 euroa	1
Verovelkaa, maksusuunnitelma	
Perintäeste	
Konkurssivaiheita	
Arvonlisäverovelvollisuus - ei toimintaa	
Arvonlisäverovelvollisuus - arvioitu	
Työnantajarekisterissä - ei palkanmaksua	
Työnantajarekisterissä - arvioitu	
KOHDEASIAKKAAT, LKM	16
SEULOUTUNEET, LKM	1
SEULONTAPROSENTTI	6 %

Taulukko 43. Lukumäärä tapauslajeittain.

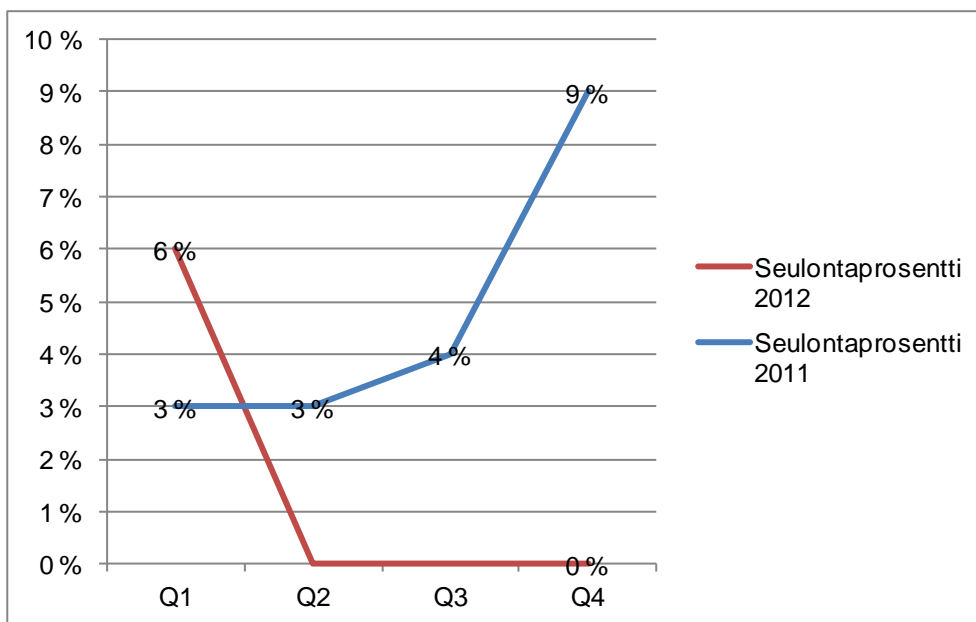


Kuvio 49. Heka-Vesala Oy:n seulontaprosenttien kehitys.

Helen Sähköverkko Oy

1.10.-31.12.2012	
Helen Sähköverkko Oy	
TAPAUSLAJIT	
Passivoitu	
Ennakonperintärekisteri - ei rekisterissä	
Arvonlisäverovelvollisuus - ei rekisterissä	
Verovelka yli 10 000 euroa	
Verovelkaa, maksusuunnitelma	
Perintäeste	
Konkurssivaiheita	
Arvonlisäverovelvollisuus - ei toimintaa	
Arvonlisäverovelvollisuus - arvioitu	
Työnantajarekisterissä - ei palkanmaksua	
Työnantajarekisterissä - arvioitu	
KOHDEASIAKKAAT, LKM	10
SEULOUTUNEET, LKM	
SEULONTAPROSENTTI	0 %

Taulukko 44. Lukumäärä tapauslajeittain.

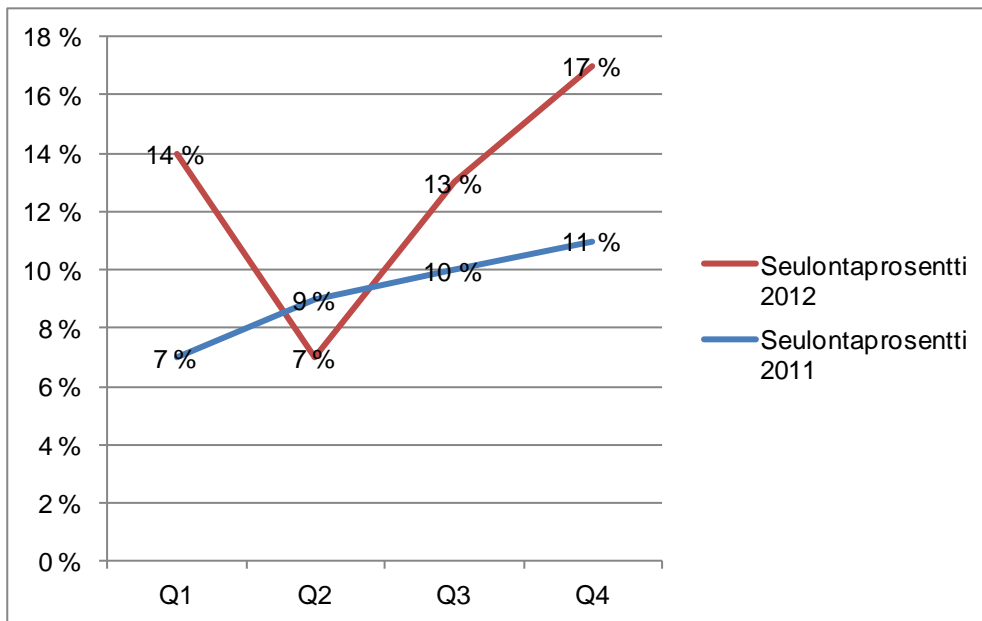


Kuvio 50. Helen Sähköverkko Oy:n seulontaprosentin kehitys.

Helsingin Asumisoikeus Oy

1.10.-31.12.2012	
TAPAUSLAJIT	Helsingin Asumisoikeus Oy
Passivoitu	
Ennakonperintärekisteri - ei rekisterissä	
Arvonlisäverovelvollisuus - ei rekisterissä	
Verovelka yli 10 000 euroa	2
Verovelkaa, maksusuunnitelma	
Perintäeste	
Konkurssivaiheita	
Arvonlisäverovelvollisuus - ei toimintaa	
Arvonlisäverovelvollisuus - arvioitu	1
Työnantajarekisterissä - ei palkanmaksua	
Työnantajarekisterissä - arvioitu	
KOHDEASIAKKAAT, LKM	18
SEULOUTUNEET, LKM	3
SEULONTAPROSENTTI	17 %

Taulukko 45. Lukumäärä tapauslajeittain.



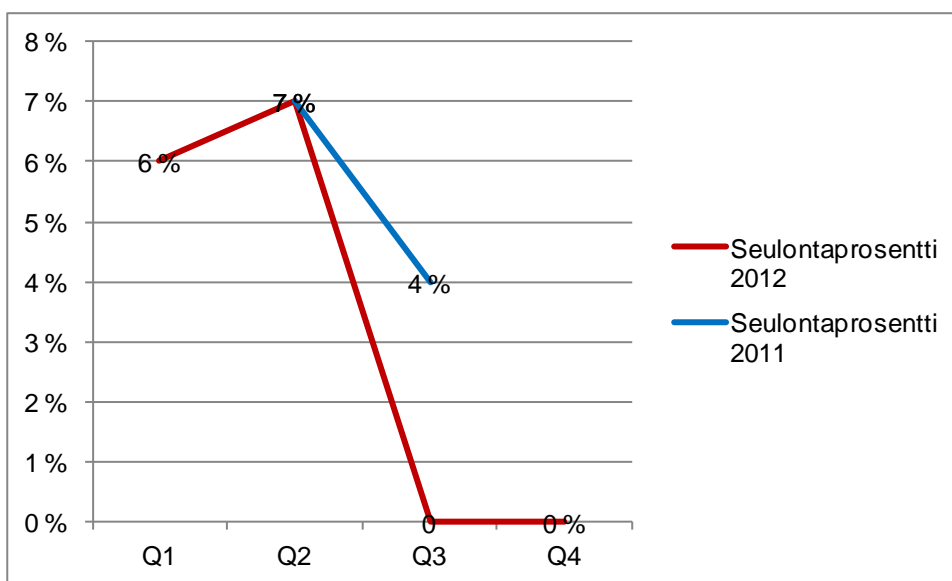
Kuvio 51. Helsingin Asumisoikeus Oy:n seulontaprosentti kehitys.

Helsingin Bussiliikenne Oy

1.10.-31.12.2012

TAPAUSLAJIT	Helsingin Bussiliikenne Oy
Passivoitu	
Ennakonperintärekisteri - ei rekisterissä	
Arvonlisäverovelvollisuus - ei rekisterissä	
Verovelka yli 10 000 euroa	
Verovelkaa, maksusuunnitelma	
Perintäeste	
Konkurssivaiheita	
Arvonlisäverovelvollisuus - ei toimintaa	
Arvonlisäverovelvollisuus - arvioitu	
Työnantajarekisterissä - ei palkanmaksua	
Työnantajarekisterissä - arvioitu	
KOHDEASIAKKAAT, LKM	13
SEULOUTUNEET, LKM	
SEULONTAPROSENTTI	0 %

Taulukko 46. Lukumäärä tapauslajeittain.

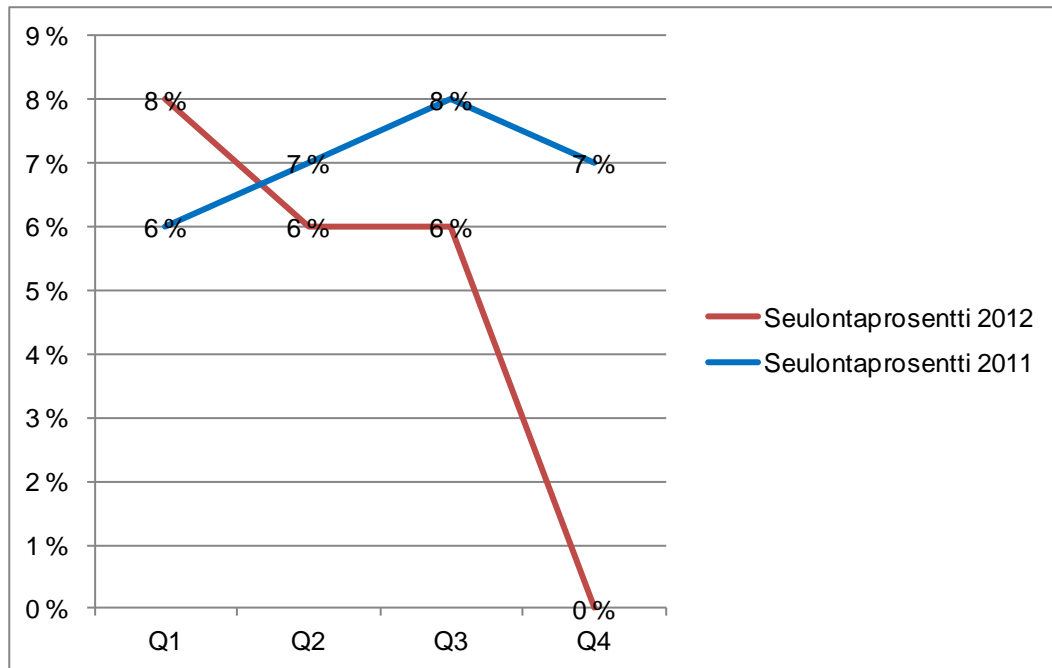


Kuvio 52. Helsingin Bussiliikenne Oy:n seulontaprosentti kehitys.

Keskinäinen kiinteistöosakeyhtiö Helsingin Korkotukiasunnot

1.10.-31.12.2012	
Keskinäinen kiinteistöosakeyhtiö Helsingin Korkotukiasunnot	
TAPAUSLAJIT	
Passivoitu	
Ennakonperintärekisteri - ei rekisterissä	
Arvonlisäverovelvollisuus - ei rekisterissä	
Verovelka yli 10 000 euroa	
Verovelkaa, maksusuunnitelma	
Perintäeste	
Konkurssivaiheita	
Arvonlisäverovelvollisuus - ei toimintaa	
Arvonlisäverovelvollisuus - arvioitu	
Työnantajarekisterissä - ei palkanmaksua	
Työnantajarekisterissä - arvioitu	
KOHDEASIAKKAAT, LKM	24
SEULOUTUNEET, LKM	
SEULONTAPROSENTTI	0 %

Taulukko 47. Lukumäärä tapauslajeittain.

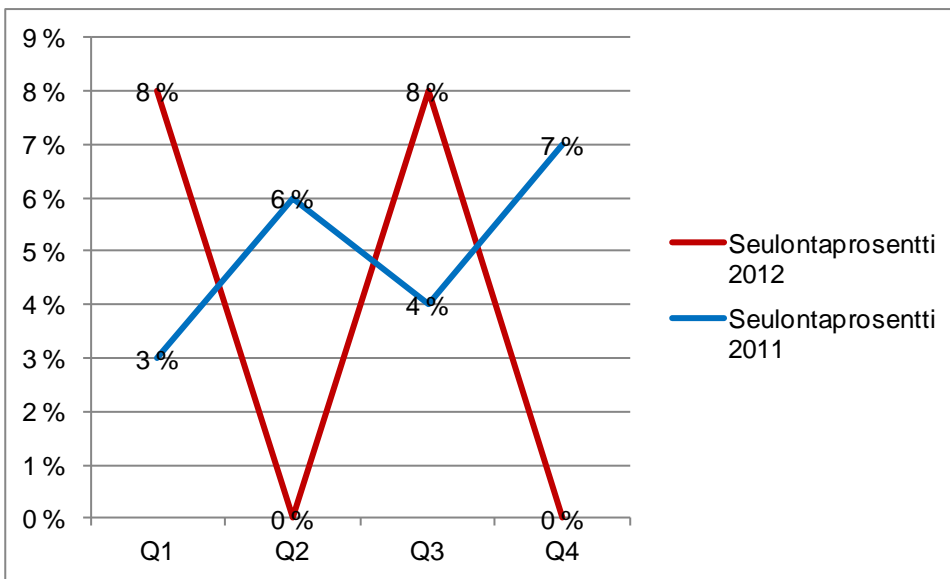


Kuvio 53. Keskinäinen kiinteistöosakeyhtiö Helsingin Korkotukiasuntojen seulontaprosentin kehitys.

Kiinteistö Oy Auranlinna

1.10.-31.12.2012	
TAPAUSLAJIT	Kiinteistö Oy Auranlinna
Passivoitu	
Ennakonperintärekisteri - ei rekisterissä	
Arvonlisäverovelvollisuus - ei rekisterissä	
Verovelka yli 10 000 euroa	
Verovelkaa, maksusuunnitelma	
Perintäeste	
Konkurssivaiheita	
Arvonlisäverovelvollisuus - ei toimintaa	
Arvonlisäverovelvollisuus - arvioitu	
Työnantajarekisterissä - ei palkanmaksua	
Työnantajarekisterissä - arvioitu	
KOHDEASIAKKAAT, LKM	25
SEULOUTUNEET, LKM	
SEULONTAPROSENTTI	0 %

Taulukko 48. Lukumäärä tapauslajeittain.

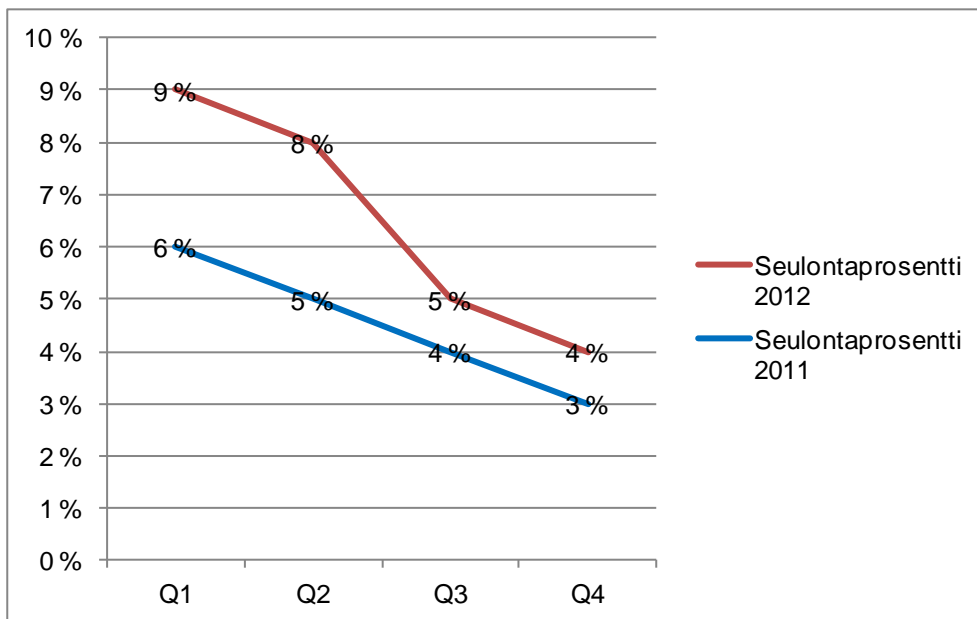


Kuvio 54. Kiinteistö Oy Auranlinnan seulontaprosenttien kehitys.

Kiinteistö Oy Helsingin Palveluasunnot

1.10.-31.12.2012	
Kiinteistö Oy Helsingin Palveluasunnot	
TAPAUSLAJIT	
Passivoitu	
Ennakonperintärekisteri - ei rekisterissä	
Arvonlisäverovelvollisuus - ei rekisterissä	
Verovelka yli 10 000 euroa	1
Verovelkaa, maksusuunnitelma	1
Perintäeste	
Konkurssivaiheita	
Arvonlisäverovelvollisuus - ei toimintaa	
Arvonlisäverovelvollisuus - arvoitu	
Työnantajarekisterissä - ei palkanmaksua	
Työnantajarekisterissä - arvoitu	
KOHDEASIAKKAAT, LKM	23
SEULOUTUNEET, LKM	1
SEULONTAPROSENTTI	4 %

Taulukko 49. Lukumäärä tapauslajeittain.

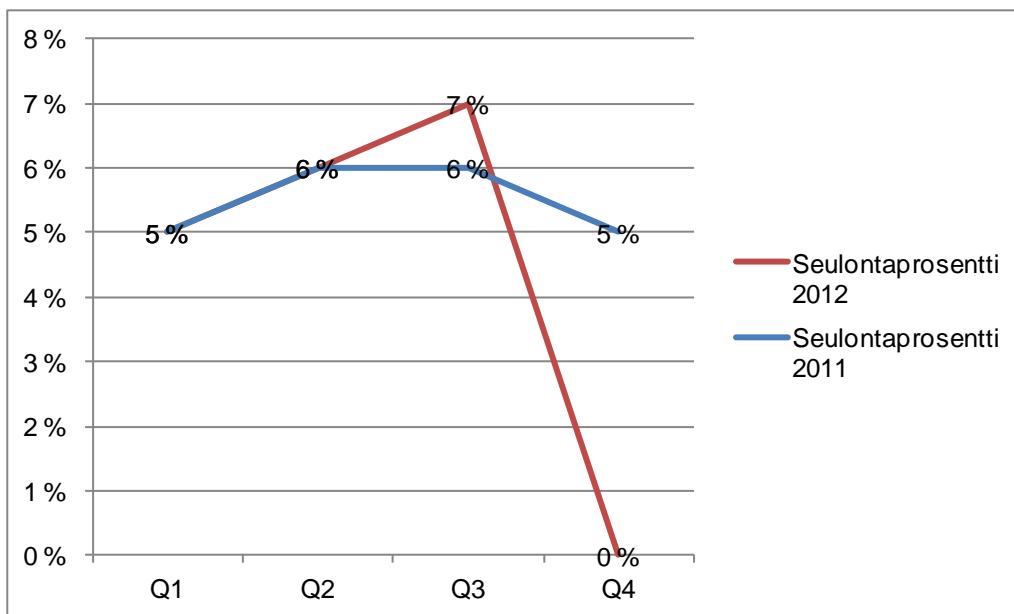


Kuvio 55. Kiinteistö Oy Helsingin Palveluasuntojen seulontaprosenttien kehitys.

Kiinteistö Oy Helsingin Toimitilat

1.10.-31.12.2012	
TAPAUSLAJIT	Kiinteistö Oy Helsingin Toimitilat
Passivoitu	
Ennakonperintärekisteri - ei rekisterissä	
Arvonlisäverovelvollisuus - ei rekisterissä	
Verovelka yli 10 000 euroa	
Verovelkaa, maksusuunnitelma	
Perintäeste	
Konkurssivaiheita	
Arvonlisäverovelvollisuus - ei toimintaa	
Arvonlisäverovelvollisuus - arvioitu	
Työnantajarekisterissä - ei palkanmaksua	
Työnantajarekisterissä - arvioitu	
KOHDEASIAKKAAT, LKM	12
SEULOUTUNEET, LKM	
SEULONTAPROSENTTI	0 %

Taulukko 50. Lukumäärä tapauslajeittain.

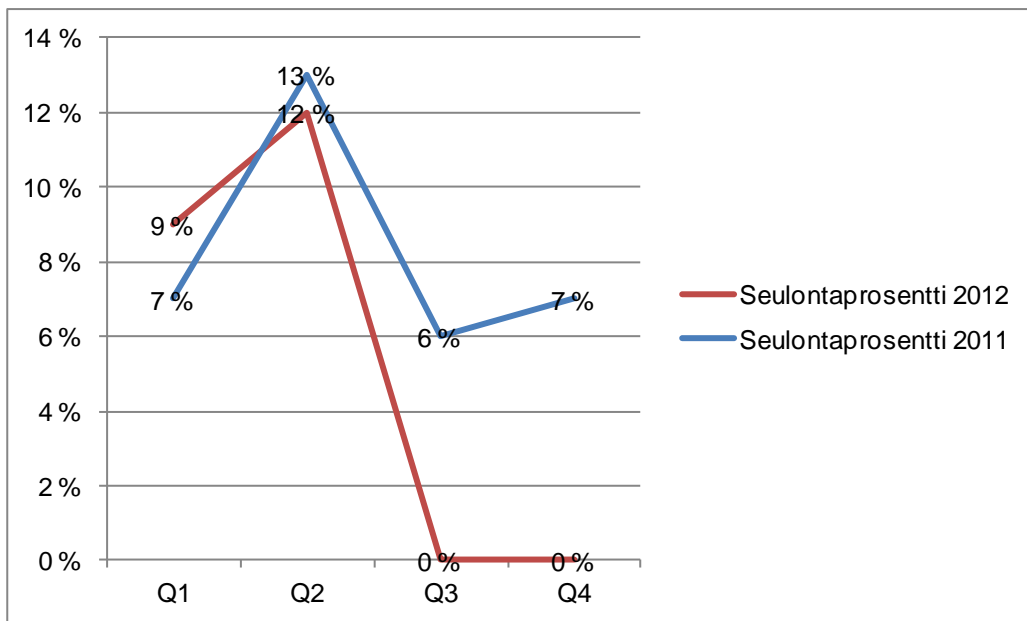


Kuvio 56. Kiinteistö Oy Helsingin Toimitilojen seulontaprosentti kehitys.

Kiinteistö Oy Kaapelitalo

1.10.-31.12.2012	
TAPAUSLAJIT	Kiinteistö Oy Kaapelitalo
Passivoitu	
Ennakonperintärekisteri - ei rekisterissä	
Arvonlisäverovelvollisuus - ei rekisterissä	
Verovelka yli 10 000 euroa	
Verovelkaa, maksusuunnitelma	
Perintäeste	
Konkurssivaiheita	
Arvonlisäverovelvollisuus - ei toimintaa	
Arvonlisäverovelvollisuus - arvioitu	
Työnantajarekisterissä - ei palkanmaksua	
Työnantajarekisterissä - arvioitu	
KOHDEASIAKKAAT, LKM	10
SEULOUTUNEET, LKM	
SEULONTAPROSENTTI	0 %

Taulukko 51. Lukumäärä tapauslajeittain.

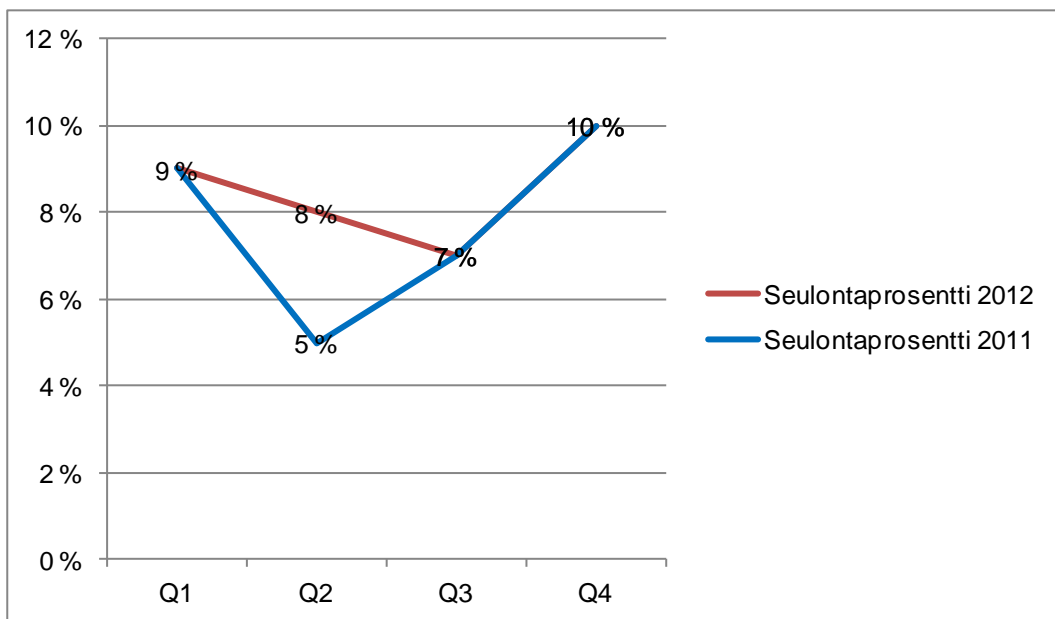


Kuvio 57. Kiinteistö Oy Kaapelitalon seulontaprosenttien kehitys.

Suomen Energia-Urakointi Oy

1.10.-31.12.2012	
TAPAUSLAJIT	Suomen Energia-Urakointi Oy
Passivoitu	
Ennakonperintärekisteri - ei rekisterissä	
Arvonlisäverovelvollisuus - ei rekisterissä	
Verovelka yli 10 000 euroa	2
Verovelkaa, maksusuunnitelma	2
Perintäeste	
Konkurssivaiheita	
Arvonlisäverovelvollisuus - ei toimintaa	
Arvonlisäverovelvollisuus - arvioitu	1
Työnantajarekisterissä - ei palkanmaksua	1
Työnantajarekisterissä - arvioitu	
KOHDEASIAKKAAT, LKM	40
SEULOUTUNEET, LKM	4
SEULONTAPROSENTTI	10 %

Taulukko 52. Lukumäärä tapauslajeittain.



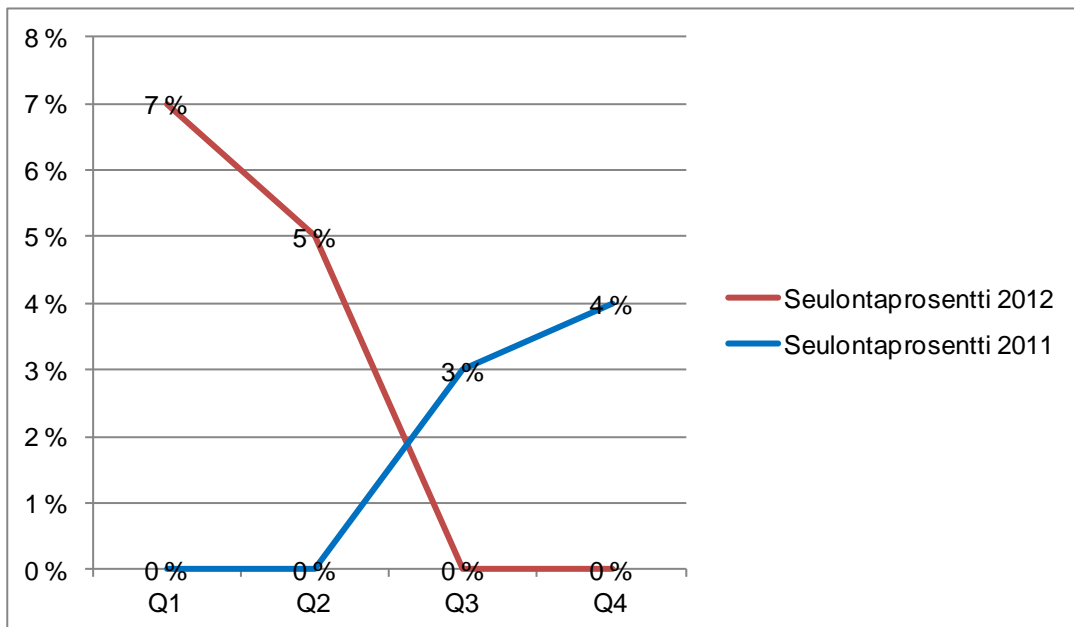
Kuvio 58. Suomen Energia-Urakointi Oy:n seulontaprosenttien kehitys.

Vuosaaren Urheilutalo Oy

1.10.-31.12.2012

Vuosaaren Urheilutalo Oy	
TAPAUSLAJIT	
Passivoitu	
Ennakonperintärekisteri - ei rekisterissä	
Arvonlisäverovelvollisuus - ei rekisterissä	
Verovelka yli 10 000 euroa	
Verovelkaa, maksusuunnitelma	
Perintäeste	
Konkurssivaiheita	
Arvonlisäverovelvollisuus - ei toimintaa	
Arvonlisäverovelvollisuus - arvoitu	
Työnantajarekisterissä - ei palkanmaksua	
Työnantajarekisterissä - arvoitu	
KOHDEASIAKKAAT, LKM	10
SEULOUTUNEET, LKM	
SEULONTAPROSENTTI	0 %

Taulukko 53. Lukumäärä tapauslajeittain.



Kuvio 59. Vuosaaren Urheilutalo Oy:n seulontaprosentin kehitys.