



Talouden ja toiminnan seurantaraportti



Talouden ja toiminnan seurantaraportti 3/2012

Toimittaja	Mari Rajantie, Ari Hietämäki
Taitto	Nina Nyytjä, Mari Rajantie
Kansi	Haruspuisto Meri-Rastilassa
Kuva	Pertti Nisonen
Jakelu	Mari Rajantie, puh. 310 73043, mari.rajantie@hel.fi
Internet	www.hel.fi/taske
ISSN	1456-0720

Sisällysluettelo

Talouden ja toiminnan seurantaraportti 3/2012	2
Sisällysluettelo	3
Yhteenveto	4
Väestömuutosten ennakkotietoja Helsingissä vuonna 2012	5
Työllisyys vuoden 2012 alusta	7
Helsingin palveluksessa oleva henkilöstö	9
Henkilöstön saatavuus kaupungin tehtäviin	11
Rakentaminen Helsingissä heinä-syyskuussa 2012	13
Talousarvion mukainen tulos- ja rahoituslaskelmaennuste	14
Koko kaupungin yhdistetty tulos- ja rahoituslaskelmaennuste	18
Verotulot	21
Maksuvalmius	24
Ottolainat	25
Antolainat	26
Talousarvion toteutumisennusteet toimialoittain	27
Kaupunginjohtajan toimiala	28
Kunnalliset liikelaitokset	30
Helsingin Energia	30
Helsingin Satama	30
Talouhallintopalvelu	32
Rakennus- ja ympäristötoimi	33
Tukkuutori	34
Hankintakeskus	34
Rakennusvirasto	35
Stara	36
Pelastuslaitos	36
Ympäristökeskus	36
Kunnalliset liikelaitokset	36
HKL	36
Palmia	39
Sosiaali- ja terveystoimi	41
Sivistys- ja henkilöstötoimi	45
Opetusvirasto	47
Suomenkielinen työväenopisto	48
Ruotsinkielinen työväenopisto	48
Kaupunginkirjasto	48
Taidemuseo	48
Kulttuurikeskus ja Savoy-yksikkö	48
Kaupunginmuseo	49
Kaupunginorkesteri	49
Korkeasaaren eläintarha	49
Nuorisotoimi	50
Liikuntatoimi	50
Henkilöstökeskus	50
Työterveyskeskus ja Tietokeskus	50
Kunnalliset liikelaitokset	51
Oiva Akatemia	51
Kaupunkisuunnittelu- ja kiinteistötoimi	52
Kaupunkisuunnitteluvirasto	53
Kiinteistövirasto	53
Asuntotuotantotoimisto	54
Rakennusvalvontavirasto	55
Investoinnit	56
Talousarvion toiminnallisten tavoitteiden seuranta	59
Talousarvion sitovien toiminnallisten tavoitteiden toteutumisennuste 3/2012	60
Tuottavuusindeksien toteutumisennuste 3/2012	70
Kaupunginjohtajan ja apulaiskaupunginjohtajien toimialojen virastot ja kunnalliset liikelaitokset	71
Helsingin kaupungin hallinnon organisaatio 1.6.2010 alkaen	72

Yhteenveto

Vuoden 2012 kolmannen talousarvion toteutumisennusteen mukaan kaupungin käyttötalouden tasapaino näyttää toteutuvan talousarviossa ennakoitua parempana. Vuosikatteen ennakoidaan toteutuvan viimeisimpien verotulo- ja valtionosuustilustusten seurauksena 94 milj. euroa talousarviota parempana. Luku on hieman laskenut edellisestä ennusteesta. Vuosikate on vuoden 2011 tilinpäätökseen nähden 164 milj. euroa heikompi. Liikelaitokset mukaan lukien vuosikate kattaa poistot kokonaan ja investoinneista 57 %.

Ennusteen mukaan toimintamenot ilman liikelaitoksia sekä nettobudjetoituja sisäisiä palveluntuottajia Staraa ja Tilakeskusta tarkasteltuna toteutuvat 5,7 % vuotta 2011 korkeampina. Luku on edellistä ennustetta hieman parempi, mutta menojen kasvupaine ei ole hellittänyt juurikaan edellisiin ennusteisiin verrattuna. Korkeaan menokasvuun ovat syynä sosiaaliviraston oman toiminnan, toimeentulotuen, terveyskeskustoiminnan, erikoissairaanhoidon (HUS) ja opetusviraston menojen ylityspaineet.

Mikäli ennustettua 5,7 %:n toimintamenokasvua ei kyetä sopeuttamaan, strategiaohjelman mukaista talouden tasapainotavoitetta ja tuottavuuden parantamisen tavoitetta ei saavuteta.

Emokaupungin investointien ennakoidaan toteutuvan jokseenkin samalla tasolla kuin viime vuonna (ennusteessa on pudotusta edellisen vuoden toteumaan 10 milj. euroa). Liikelaitoksissa puolestaan ennustetaan investoitavan sekä viime vuotta että talousarviossa suunniteltua enemmän.

Kaupungin henkilöstömäärä lisääntyi 312 henkilöllä viime vuoden syyskuun lopun tilanteeseen verrattuna. Muutoksen taustalla on vakituisten työntekijöiden määrän kasvu 372 henkilöllä. Määräaikaisten työntekijöiden määrä puolestaan laski 60 työntekijällä. Syyskuun lopun tilanteessa henkilöstömäärän kasvu vuodentakaisesta on kuitenkin hidastunut alkuvuoden kasvuvauhtiin verrattuna. Palkkoja oli maksettu syyskuun loppuun mennessä 3,9 % enemmän kuin vastaavana ajankohtana viime vuonna.

Väestönmuutosten ennakkotietoja Helsingissä vuonna 2012

Vuodenvaihteessa 2011/2012 Helsingissä asui vakituisesti 595 384 asukasta. Vuoden 2012 tammi-elokuun aikana on asukasmäärä ennakkotietojen mukaan lisääntynyt 5 161 henkeä. Edellisvuonna samaan aikaan kirjattiin lisäystä 4 327 henkeä.

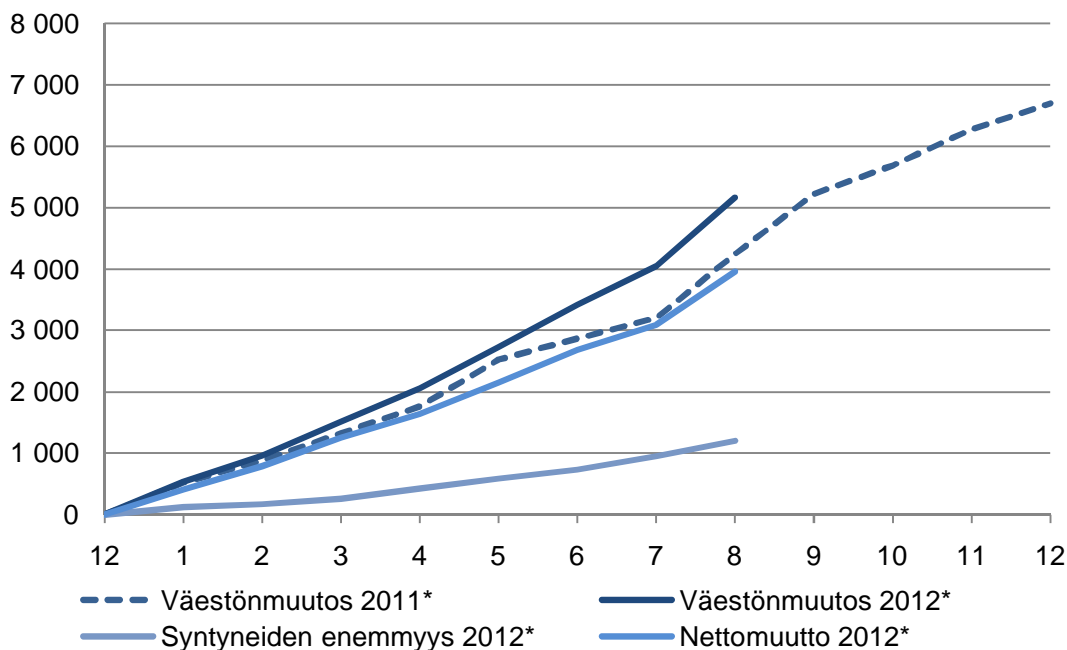
Syntyneitä oli 153 enemmän ja kuolleita 95 edellisvuotta enemmän, joten syntyneiden enemmitys on 58 henkeä suurempi kuin vuosi sitten.

Kaupunkiin muutti 1 135 henkeä enemmän tammi-elokuussa 2012 kuin vuonna 2011 samaan aikaan ja kaupungista muutti pois 359 henkeä aikaisempaa enemmän. Tulomuutto kotimaasta lisääntyi selvästi enemmän kuin lähtömuutto muualle Suomeen, joten tammi-elokuussa kirjattiin kotimaista muuttovoittoa 1 798 henkeä. Ulkomailta ja varsinkin ulkomaille muutettiin hieman enemmän kuin vuosi sitten. Ulkomailta saatu muuttovoitto, 2 160 henkeä, mikä on 58 henkeä vähemmän kuin tammi-elokuussa 2011.

Kokonaisuudessaan Helsingin muuttovoitto oli nyt 3 958 henkeä, kun tammi-elokuussa 2011 se oli 2 218 henkeä.

Enakkotiedot vuosien 2011 ja 2012 väestönmuutosten kertymästä

Taulukko 1



Vuoden 2011 aikana 0-6-vuotiaiden lasten määrä kasvoi 1 063 hengellä, ja vuoden 2012 tammi-kesäkuussa kasvu oli 596 henkeä. Peruskouluikäisten, 7-15-vuotiaiden määrä väheni viime vuonna 316 hengellä, ja alkuvuoden aikana määrä on säilynyt vuodenvaihteen tasolla. Yli 65-vuotiaiden määrä kasvoi 3 619 hengellä vuonna 2011, ja tammi-kesäkuussa 1 915:lla.

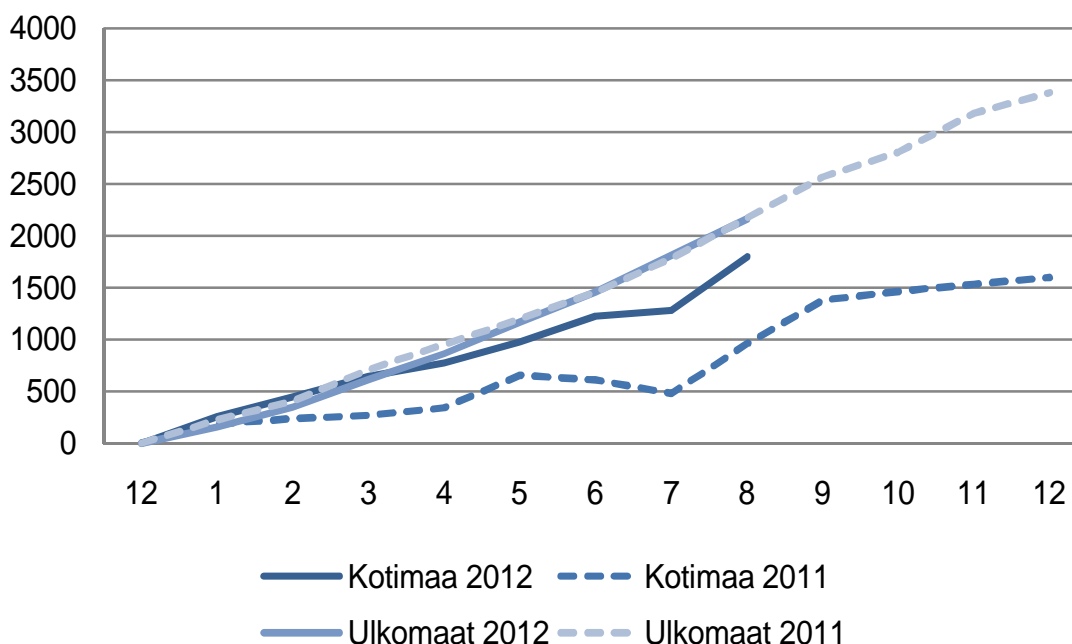
Ulkomaan kansalaisten määrä kasvoi vuoden 2011 aikana 3 417 hengellä ja vuoden ensimmäisen vuosipuoliskon aikana kasvu oli 1 268 henkeä.

Suomenkielisten määrä kasvoi vuoden 2011 aikana 1 857 hengellä ja ruotsinkieliset 78 henkeä. Tämän vuoden tammi-kesäkuun aikana suomenkielisten määrä on kasvanut 1 197 hengellä ja ruotsinkielisten määrä vähentynyt 149 henkeä.

Vieraskielisten määrä kasvoi viime vuonna 4 900 hengellä, ja tammi-kesäkuun kasvu oli noin 2 589 henkeä. Viime vuonna eniten kasvoi vironkielisten määrä, 1 125 hengellä, ja tänä vuonna kasvua on ollut 597 henkeä. Venäjänkielisten määrä kasvoi 848 hengellä vuonna 2011, alkuvuonna 275 hengellä. Somalinkielisten kasvu oli viime vuonna 330 henkeä ja tammi-kesäkuun kasvu oli 187 henkeä.

Taulukko 2

Ennakkotiedot vuosien 2011 ja 2012 nettomuuton kertymästä



Työllisyys vuoden 2012 alusta

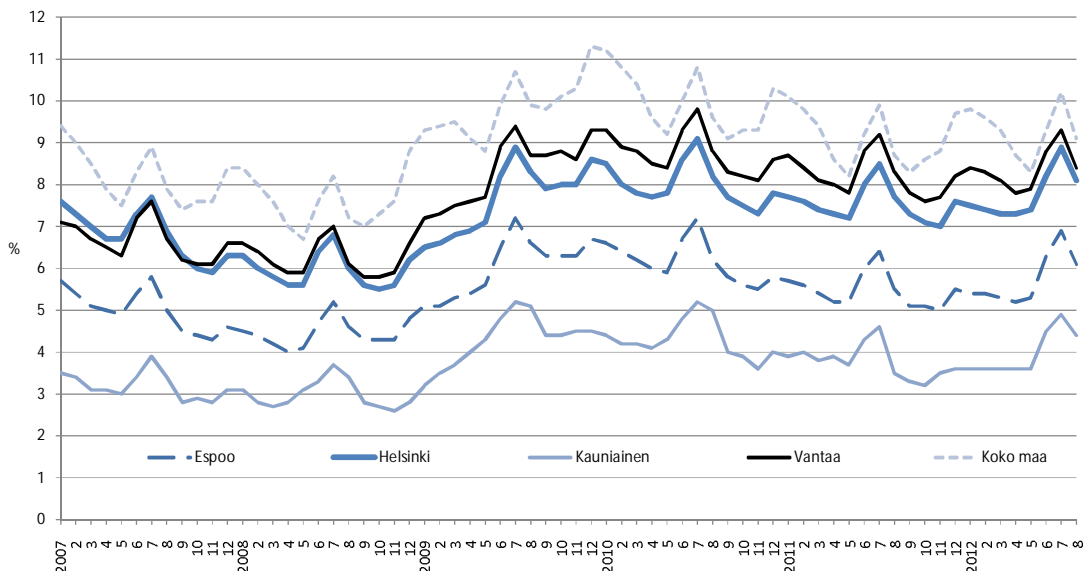
Helsingin työttömyysaste oli elokuun lopussa 2012 työ- ja elinkeinoministeriön tietojen mukaan 8,1 %, mikä oli 0,4 prosenttiyksikköä korkeampi kuin vuotta aiemmin. Pääkaupunkiseudulla työttömyysaste oli 7,6 %, Helsingin seudulla 7,2 % ja koko maassa 9,1 %. Työttömien työnhakijoiden määrä kasvoi Helsingissä 5 % vuoden takaisesta. Nuorten työttömien määrä lisääntyi 8 %, 25–49-vuotiaiden työttömien määrä kasvoi 6 % ja yli 50-vuotiaita työttömiä oli 3 % enemmän kuin vuosi sitten.

Työttömien määrä kasvoi kaikissa muissa ammattiryhmissä lukuun ottamatta ammattiryhmää ”muu teollisuus ja varastoala”. Ammattialoittain työttömien määrät kasvoivat eniten luokittelemattomassa työssä (11 %), jossa kolmasosa on alla 25-vuotiaita nuoria. Keskiasteen koulutuksen hankkineiden työttömyys lisääntyi 3 % vuoden takaisesta, ylemmän korkeakoulututkinnon suorittaneiden työttömien määrä kasvoi 17 %.

Työ- ja elinkeinotoimistoon ilmoitettujen avoimien työpaikkojen määrä kääntyi Helsingissä laskuun keväällä 2012. Elokuun lopussa avoimia työpaikkoja oli runsaat 4 900. Tämä oli 12 % vähemmän kuin edellisvuonna vastaavaan aikaan. Lukumääräisesti avoimet työpaikat vähenivät eniten kaupallisella ja it-alalla. Työpaikat vähenivät myös naapurikunnissa. Espoossa avoimia työpaikkoja oli 7 % ja Vantaalla 15 % vähemmän kuin vuotta aiemmin. Koko maassa avoimia työpaikkoja menetettiin 8 %.

Työttömyysaste pääkaupunkiseudun kunnissa ja koko maassa

Taulukko 3



Taulukko 4

Työttömät työnhakijat ja avoimet työpaikat Helsingissä 31.8.2012.
TEM, työnvälitystilasto

vuosi kuukausi	työttömyys- aste, %	työttömiä yhteensä	yli vuoden työttömänä	alle 25-vuotiaat	avoimet työpaikat
1996	17,5	45 771	16 975	6 500	1 026
1997	15,4	40 944	15 373	4 520	1 547
1998	13,1	32 119	13 032	3 447	2 739
1999	11,0	30 480	10 003	2 701	1 759
2000	9,2	26 910	8 860	2 086	2 452
2001	8,6	25 495	8 271	1 975	2 792
2002	8,7	26 483	8 520	2 144	2 968
2003	9,0	27 859	8 426	2 308	2 844
2004	9,4	28 707	8 855	2 327	3 044
2005	9,1	27 582	8 728	2 022	4 310
2006	8,2	25 094	7 580	1 722	5 996
2007	6,8	20 632	5 427	1 307	7 239
2008	6,0	18 090	3 800	1 221	6 005
2009	7,6	23 575	3 392	2 245	3 775
2010					
I	8,5	26 243	4 246	2 313	4 114
II	8,0	25 241	4 386	2 087	5 682
III	7,8	24 600	4 564	1 961	4 469
IV	7,7	24 134	4 675	1 895	3 749
V	7,8	24 381	4 864	1 918	3 676
VI	8,6	26 983	5 149	2 622	2 615
VII	9,1	28 528	5 371	2 902	3 205
VIII	8,2	25 787	5 377	2 324	4 419
IX	7,7	24 072	5 351	2 067	4 305
X	7,5	23 365	5 364	1 951	4 519
XI	7,3	23 080	5 383	1 789	4 078
XII	7,8	24 474	5 436	2 027	4 481
Keskiarvo	8,0	25 074	5 014	2 155	4 109
2011					
I	7,7	24 188	5 469	2 091	6 188
II	7,6	23 634	5 345	2 009	7 283
III	7,4	23 116	5 306	1 937	6 680
IV	7,3	22 675	5 257	1 873	5 596
V	7,2	22 798	5 201	1 948	5 281
VI	8,0	25 314	5 293	2 558	4 044
VII	8,5	26 770	5 436	2 787	4 515
VIII	7,7	24 209	5 362	2 286	5 624
IX	7,3	22 922	5 283	1 984	5 133
X	7,1	22 360	5 124	1 957	5 508
XI	7,0	22 187	5 061	1 844	4 493
XII	7,6	23 793	5 136	2 131	5 312
Keskiarvo	7,5	23 664	5 273	2 117	5 471
2012					
I	7,5	23 743	5 223	2 313	8 264
II	7,4	23 423	5 360	2 163	8 316
III	7,3	23 028	5 362	2 006	7 036
IV	7,3	22 969	5 497	2 019	6 077
V	7,4	23 359	5 679	2 073	5 223
VI	8,2	26 010	5 702	2 623	3 724
VII	8,9	27 927	5 916	3 020	4 494
VIII	8,1	25 511	5 877	2 467	4 935

Helsingin palveluksessa oleva henkilöstö

Kaupungin henkilöstömäärä lisääntyi 312 henkilöllä viime vuoden syyskuun lopun tilanteeseen verrattuna. Muutoksen taustalla on vakituisten työntekijöiden määrän kasvu 372 henkilöllä. Määräaikaisten työntekijöiden määrä puolestaan laski 60 työntekijällä kokonaisuutena ollessa 312 henkilöä. Kaupungin palveluksessa oli syyskuun 2012 lopulla 39 966 päätoimista henkilöä (ilman työllistettyjä), joista vakinaisia oli 33 156 (83 %) ja määräaikaista 6 810 (17 %). Työllistämistuella palkattuja henkilöitä oli syyskuun lopulla 889, mikä on 195 henkilöä enemmän kuin vastaavana aikana viime vuonna.

Henkilöstömäärän kasvua tapahtui kaikilla toimialoilla paitsi sivistys- ja henkilöstötoimissa. Tarkastelujaksolla ei tapahtunut henkilöstömäärään vaikuttavia sisäisiä tai ulkoisia organisaatiomuutoksia, mutta virastojen ja liikelaitosten henkilöstömäärässä tapahtuu aina luonnollista kausivaihtelua. Vakituisten työntekijöiden määrä on kasvanut erityisesti sosiaali- ja terveystoimissa sekä HKL:ssä ja Palmiassa.

Sosiaalivirastossa henkilöstömäärä on kasvanut päivähoitossa, aikuispalveluissa ja vanhuspalveluissa. Henkilöstömäärän kasvua selittää muun muassa kunnallistaminen (yksi kokonainen uusi päivähoitoyksikkö) sekä lakisääteisen mitoituksen ylläpito esimerkiksi keskusta-alueella, jossa lapsimäärä on lisääntynyt. Aikuispalveluiden henkilöstömäärän kasvua selittää uuden Koskelan palveluasumisyksikön perustaminen ja sen uudet vakanssit. Vanhuspalveluiden henkilöstömäärä kasvoi puolestaan, kun kaksi peruskorjattua vanhustenkeskusta avattiin uudelleen. Molempiin keskuksiin tuli mukaan uutena toimintana ryhmäkodit.

Henkilöstömäärä virastoittain ja liikelaitoksittain syyskuukuun 2011 ja 2012
Taulukko 5

	Henkilöstö Vakinainen		Henkilöstö Määräaikainen		Koko Henkilöstö		Muutos Koko henkilöstö 9/2011-9/2012	Työllistetyt	
	9/2011	9/2012	9/2011	9/2012	9/2011	9/2012		9/2011	9/2012
Kaupunginjohtajan toimiala	2 123	2 098	184	215	2 307	2 313	6	12	9
TARKASTUSVIRASTO	18	18	1	0	19	18	-1	0	0
HALLINTOKESKUS	200	212	44	41	244	253	9	4	2
TALOUS- JA SUUNNITTELUKESKUS	206	200	19	43	225	243	18	4	3
HELSINGIN ENERGIA	1 146	1 122	62	68	1 208	1 190	-18	0	0
HELSINGIN SATAMA	189	180	29	26	218	206	-12	0	0
TALOUSHALLINTOPALVELU	364	366	29	37	393	403	10	4	4
Rakennus- ja ympäristötoimi	6 154	6 278	760	717	6 914	6 995	81	91	124
HELSINGIN TUUKKUTORI	31	30	2	4	33	34	1	0	4
HANKINTAKESKUS	38	39	3	3	41	42	1	3	4
RAKENNUSVIRASTO	452	442	29	27	481	469	-12	3	1
RAKENTAMISPALVELU	1 422	1 422	286	299	1 708	1 721	13	19	23
PELASTUSLAITOS	666	665	22	27	688	692	4	0	1
YMPÄRISTÖKESKUS	128	126	44	53	172	179	7	3	2
LIKENNELAITOS	888	924	51	43	939	967	28	0	0
PALMIA	2 529	2 630	323	261	2 852	2 891	39	63	89
Sosiaali- ja terveystoimi	16 659	17 018	3 995	3 904	20 654	20 922	268	473	633
SOSIAALIVIRASTO	10 044	10 300	2 157	2 140	12 201	12 440	239	402	546
TERVEYSKESKUS	6 615	6 718	1 838	1 764	8 453	8 482	29	71	87
Sivistys- ja henkilöstötoimi	6 958	6 871	1 893	1 926	8 851	8 797	-54	113	116
OPETUSVIRASTO	4 863	4 799	1 435	1 467	6 298	6 266	-32	7	8
SUOMENKIELINEN TYÖVÄENOPISTO	99	98	104	88	203	186	-17	7	10
RUOTSINKIELINEN TYÖVÄENOPISTO	27	22	5	12	32	34	2	0	0
KAUPUNGINKIRJASTO	490	485	54	69	544	554	10	26	24
TAIDEMUSEO	61	61	9	11	70	72	2	5	2
HELSINGIN KULTTUURIKESKUS	104	101	37	21	141	122	-19	15	15
KAUPUNGINMUSEO	71	68	9	12	80	80	0	5	6
KAUPUNGINORKESTERI	108	107	15	12	123	119	-4	0	0
KORKEASAAREN ELÄINTARHA	69	72	20	17	89	89	0	3	4
NUORISOASIAINKESKUS	321	325	65	68	386	393	7	26	23
LIIKUNTAVIRASTO	432	435	100	105	532	540	8	10	13
HENKILÖSTÖKESKUS	75	68	14	13	89	81	-8	6	8
TYÖTERVEYSKESKUS	141	136	15	19	156	155	-1	1	3
TIETOKESKUS	76	73	8	10	84	83	-1	1	0
OIVA-AKATEMIA	21	21	3	2	24	23	-1	1	0
Kaupunkisuunnittelu- ja kiinteistöt	890	891	38	48	928	939	11	5	7
KAUPUNKISUUNNITTELUVIRASTO	279	275	17	20	296	295	-1	0	0
KIINTEISTÖVIRASTO	435	440	15	23	450	463	13	3	6
ASUNTOTUOTANTOTOIMISTO	59	60	4	1	63	61	-2	0	0
RAKENNUSVALVONTAVIRASTO	117	116	2	4	119	120	1	2	1
Yhteensä	32 784	33 156	6 870	6 810	39 654	39 966	312	694	889

Terveyskeskuksen henkilöstömäärän kasvu selittyy määräaikaisten työntekijöiden kasvulla erityisesti kotihoidossa ja kaupunginsairaалassa. Henkilöstömäärän kasvuun vaikuttaa myös vakanssien puolittaminen ja lisääntyneet äitiyslomat. Lisäksi myös erilaiset hankkeet, kuten Kuntalaisen käyttöliittymä ja Lasten ja nuorten hyvinvointisuunnitelma, ovat kasvattaneet työntekijätarvetta.

HKL:n henkilöstömäärän kasvun taustalla on uusi raitiovaunulinja Jätkäsaareen sekä laajentuvan raitiovaunulinjaston vaatimat lisäresurssit, mikä näkyy raitiovaunukuljettajien määrän kasvuna. Myös kuljettajakurssilta valmistuneiden metrojunankuljettajien palkkaus on ollut välttämätöntä riittävän kuljettajamäärän turvaamiseksi automaattimetrolinjakäytön alkamiseen asti. Lisääntynyt tarjonta vaatii myös lisää huoltohenkilöstöä ja lisäksi myös rakennusyksikön rata- ja sähköjärjestelmätiimien työntekijämäärä on kasvanut lisääntyneiden työtehtävien myötä.

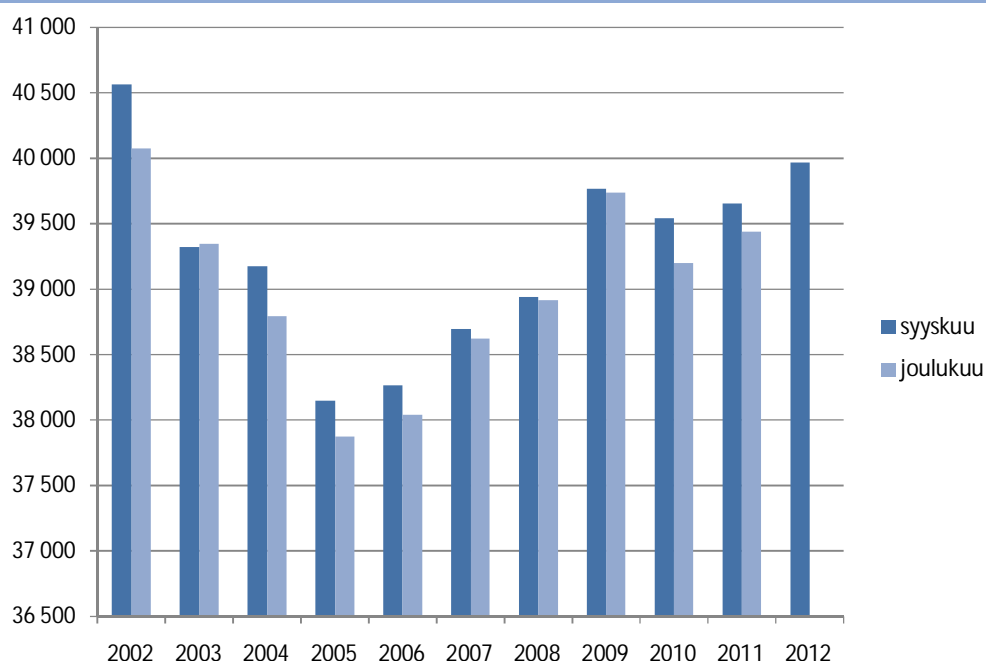
Liiketoiminnan kasvu näkyy luonnollisesti myös Palmian henkilöstömäärän kasvuna. Sekä henkilöstöravintola- että ruokapalvelutoiminta on käynnistänyt uusia kohteita ja puhelin- ja hyvinvointipalvelut -yksikössä on käynnistynyt uutta liiketoimintaa kuten takaisinsoittopalvelu.

Taulukossa 6 esitetään syyskuun sekä vuoden lopun henkilöstön kokonaismäärät vuosina 2002–2012. Organisaatiomuutosten vuoksi henkilöstömäärä on vaihdellut suuresti viimeisen vuosikymmenen aikana. Eniten kaupungin henkilöstömäärään on vaikuttanut kaupungin taloudellinen tilanne, terveyskeskuksen ja liikennelaitoksen henkilöstövähennykset, Helsingin ja Uudenmaan sairaanhoitopiiriin HUS:n muodostaminen sekä bussiliikenteen yhtiöittäminen. Vuodesta 2005 alkaen, kun bussiliikenteen yhtiöittämistä ei tuona vuonna oteta huomioon, henkilöstömäärä on kasvanut. Myös ammattikorkeakoulun henkilöstön siirtyminen Metropolia Ammattikorkeakoulu Oy:hyn vuonna 2008 vaikutti henkilöstömäärään.

Syyskuun 2012 loppuun mennessä virastojen ja liikelaitosten palkkoja (ilman työllistettyjen palkkoja) on maksettu 1 059 miljoonaa euroa, mikä oli 3,9 prosenttia enemmän kuin edellisellä vuonna. Palkkasumman kasvua selittää tammikuussa maksettu raamisopimuksen mukainen 150 euron kertaerä.

Taulukko 6

Henkilöstömäärät 2001-2012



Henkilöstön saatavuus kaupungin tehtäviin

Helsingin kaupunki rekrytoi jatkuvasti osaavaa ja ammattitaitoista henkilökuntaa kaupungin eri tehtäviin. Rekrytointihaasteita asettavat henkilökunnan eläköityminen ja muu vaihtuvuus sekä organisaatiossa tehtävät rakenteelliset muutokset. Valta-kunnallisesti ja seudullisesti työvoimavoiman saatavuuteen ja riittävyyteen vaikuttavat työttömyystilanne, väestön ikärakenne sekä työvoiman ja koulutustarpeiden ennakointi.

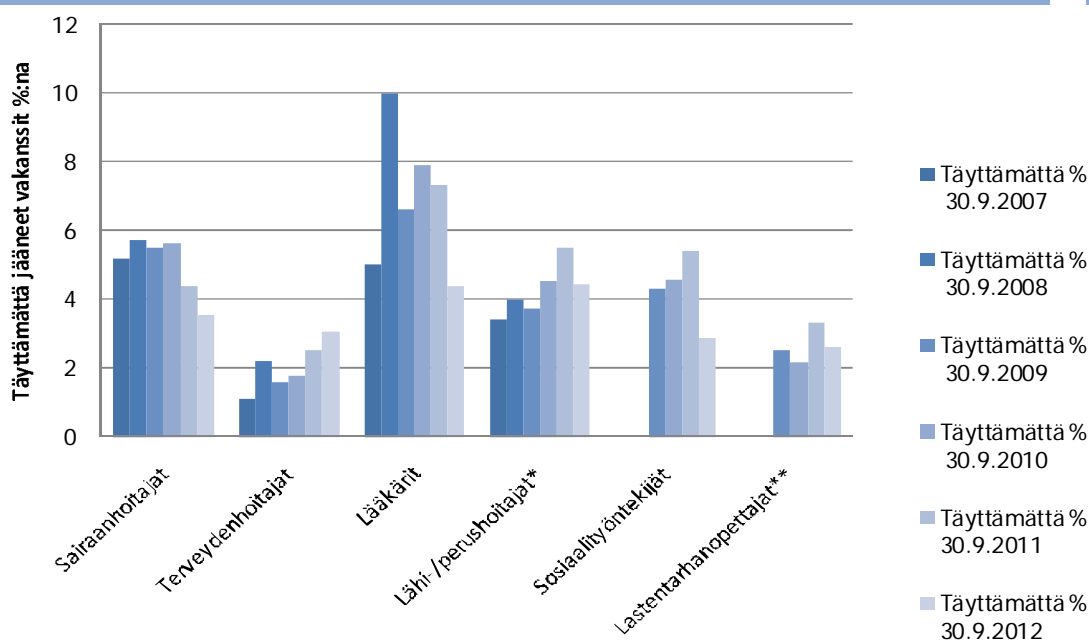
Tarkastelun kohteena ovat täyttämättä jääneet vakanssit ja työpaikkahakemusten määrä tehtävää kohden ajalla 1.7.–30.9. vuosina 2007–2012. Havainnot kohdistuvat henkilöstön saatavuuden kannalta haasteellisiin ammattiryhmiin, joita ovat sairaanhoitajat, terveydenhoitajat, lääkärit, lähi- ja perushoitajat, sosiaalityöntekijät ja lastentarhanopettajat. Tieto hakemusten määrästä ei välttämättä anna kokonaiskuvaa hakutilanteesta, koska yksi hakija voi samalla kertaa hakea useampaa tehtävää. Lisäksi kaikki hakijat eivät aina välttämättä täytä ammatin asettamaa kelpoisuusehtoa.

Taulukossa 7 kuvataan henkilöstön saatavuutta täyttämättä jääneiden vakanssien näkökulmasta. Täyttämättä jääneet vakanssit esitetään prosentteina vuosien 2007–2012 aikana. Taulukon perusteella voidaan todeta, että tarkastelun kohteena olevien ammattiryhmien vakansseja on jäänyt täyttämättä viime vuoden vastaavaan kvartaaliin verrattuna enemmän vain terveydenhoitajilla. Vastaavasti täyttötilanteet ovat parantuneet sairaanhoitajilla, lääkäreillä, lähi- ja perushoitajilla, sosiaalityöntekijöillä ja lastentarhanopettajilla. Merkittävästi tilanne on kohonnut lääkärin ja lähi- ja perushoitajien keskuudessa.

Tarkasteltaessa eri vuosien tilanteita voidaan todeta, että sairaanhoitajien täyttämättä jääneiden vakanssien määrä on laskenut tasaisesti vuosien aikana. Lääkärin vakansseja on ollut avoimena paljon seurantajaksojen aikana. Viimeisimmän

Täyttämättä jääneet vakanssit valituissa ammattiryhmissä

Taulukko 7

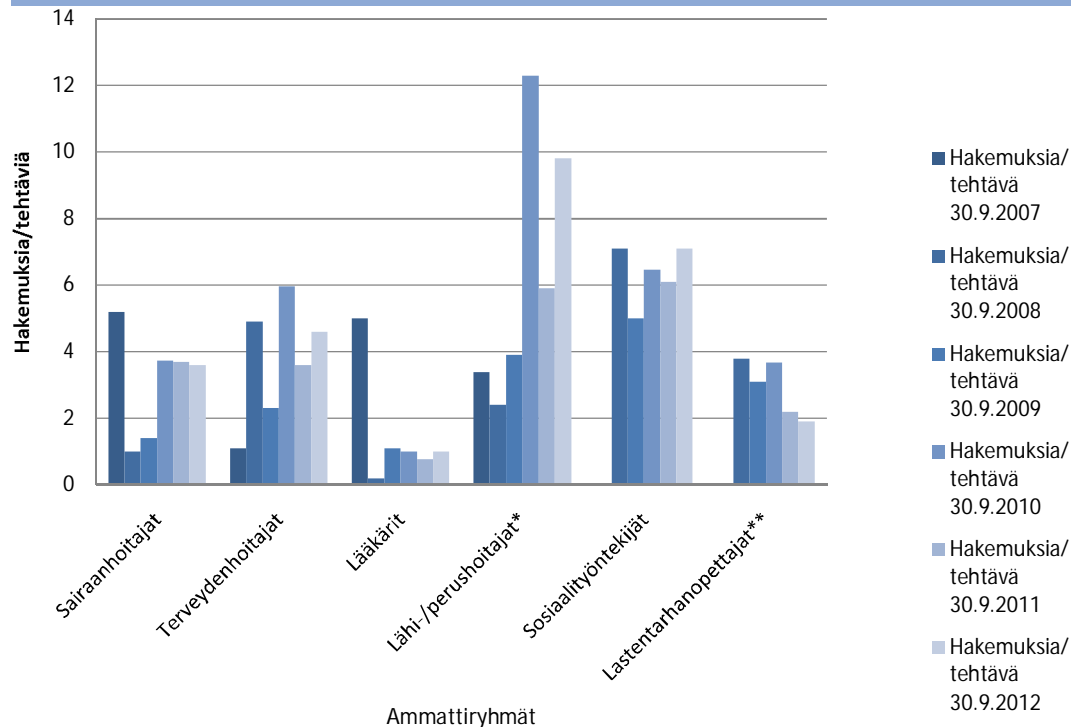


Huom. Lähi- ja perushoitajien *ammattiryhmien tarkastelussa ovat mukana lähihoitajat, perushoitajat, hoitajat ja vastaavat hoitajat. Tarkastelussa eivät ole mukana päivähoidon tehtävissä toimivat lastenhoitajat. Kodinhoitajien ja kotivastustajien ** kohdalla ovat mukana kotihoidon vakanssit. Lastentarhanopettajat *** ovat suomenkielisen päiväkotien henkilökuntaa. Lastentarhanopettajien saatavuutta on seurattu vuodesta 2008 alkaen ja hammaslääkärin vuodesta 2010 alkaen.

tiedon mukaan lääkärin vakansseja on onnistuttu täyttämään melko hyvin. Vuosien 2007–2012 aikana lähi- ja perushoitajien täyttämättä jääneiden vakanssien määrä on pysynyt melko tasaisena lukuun ottamatta vuotta 2011. Lähi- ja perushoitajien tilannetta saattaa selittää henkilöstökeskuksen rahoituksella järjestettävä oppisopimuskoulutus, joka tuottaa ammatillisen pätevyyden lähihoitajan tehtäviin.

Taulukko 8

Hakemuksia / tehtävä valituissa ammattiryhmissä



Taulukossa 8 tarkastellaan ammattiryhmien avoimia vakinaisia ja määräaikaista tehtäviä ja näihin työtehtäviin jätettyjen hakemusten määrää heinäkuusta syyskuuhun vuosina 2007–2012. Kuviossa kuvataan kunkin ammattiryhmän avoimien tehtävien ja niihin jätettyjen hakemusten suhdeluku. Esimerkkinä mainittakoon, että yhtä lähi- ja perushoitajan tehtävää kohden tuli 9,8 hakemusta vuonna 2012. Taulukon 8 perusteella voidaan päätellä, että terveydenhoitajien, lääkärin, lähi- ja perushoitajien, sosiaalityöntekijöiden hakemusten määrä on noussut viime vuoden vastaavaan ajankohtaan verrattuna. Merkittävästi hakemusten määrä on kasvanut lähi- ja perushoitajilla, terveydenhoitajilla ja sosiaalityöntekijöillä. Hakemusten määrän laskua on tapahtunut sairaanhoitajilla ja lastentarhanopettajilla. Lastentarhanopettajien hakemusten määrä on alimmillaan koko tarkastelukauteksi.

Kokoavasti vuosista 2007–2012 voidaan todeta, että hakemusten määrät eri ammattiryhmien kohdalla ovat laskeneet ja nousseet vuosien aikana vaihtelevasti. Vuosi 2010 on ollut hakemusten määrän näkökulmasta hyvä vuosi erityisesti terveydenhoitajilla ja lähi- ja perushoitajilla. Lääkärin hakemusten määrä on vuoden 2007 jälkeen ollut melko alhainen. Tätä saattaa selittää lääkäreiden suorat kontaktit esimiehiin rekrytoinnin yhteydessä. Tarkasteltujen vuosien ja ajanjaksojen perusteella voidaan todeta, että Helsingin kaupunki on onnistunut vuosien aikana saamaan hakemuksia tehtäviinsä myös rekrytointihaasteita kohtaavilla aloilla.

Rakentaminen Helsingissä heinä-syyskuussa 2012

Ennakkotietoihin perustuen asuinrakentaminen Helsingissä on kääntynyt selvään laskuun kuluvaan vuoden kolmannella neljänneksellä. Asuinrakentamiseen myönnettyjen lupien kerrosala oli kolmannella neljänneksellä 54 % viime vuoden kolmannen neljänneksen kerrosalaa pienempi ja aloitettujen asuinrakennusten kerrosala puolestaan 25 % viime vuoden vastaavan ajanjakson aloitettujen asuinrakennusten kerrosalaa pienempi. Rakenteilla olevien samoin kuin valmistuneiden asuinrakennusten ja asuntojen määrä pysyi kuitenkin jo pari vuotta jatkuneen voimakkaan asuinrakentamisen kasvusuhdanteen vuoksi edelleen korkeana. Syyskuun lopussa oli rakenteilla yli 6 000 asuntoa ja uusia asuntoja valmistui heinä-syyskuussa 1 032.

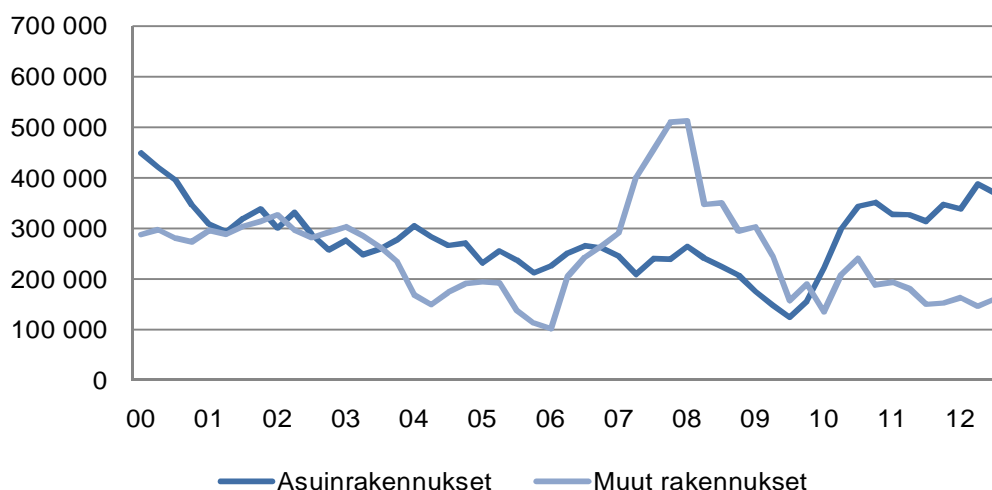
Toimitilarakentaminen on asuinrakentamisesta poiketen kääntynyt kasvuun. Toimitilarakentamiseen myönnettyjen lupien kerrosala heinä-syyskuussa on kolminkertaistunut viime vuoden vastaavasta ajanjaksosta ja aloitettujen toimitilarakennusten kerrosala oli 53 % viimevuotista korkeampi. On kuitenkin otettava huomioon, että vuosi sitten kolmannella neljänneksellä toimitilarakentamisen sekä myönnettyjen lupien että aloitettujen rakennusten määrät olivat poikkeuksellisen pieniä ja myös huomattavasti alle 2000-luvun aikaisempien vuosineljänneksien keskimääräisen tason.

Vuoden kolmannella neljänneksellä myönnettyjen asuinrakentamisen lupien kerrosala oli 45 000 k-m² ja aloitettujen asuinrakennusten kerrosala 53 000 k-m². Myönnettyillä luvilla on mahdollista rakentaa 496 asuntoa. Heinä-syyskuussa aloitettiin 538 asunnon rakentaminen; uusia asuntoja valmistui 1 032.

Toimitilarakentamiseen myönnettyjen lupien kerrosala heinä-syyskuussa oli 40 000 k-m² ja uusia toimitiloja alettiin rakentaa yhtä paljon eli 40 000 k-m². Valmistuneiden toimitilojen kerrosala heinä-syyskuussa oli 25 000 k-m², valmistuneiden asuinrakennusten kerrosala puolestaan 74 000 k-m².

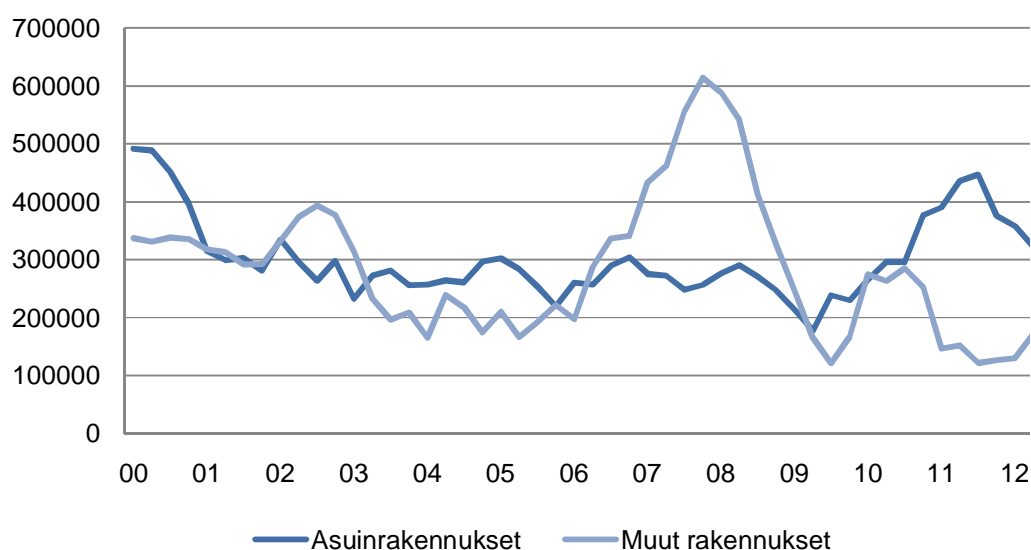
Aloitettujen rakennusten kerrosalan liukuva vuosisumma Helsingissä I/2000 -III/2012

Taulukko 9



Taulukko 10

Rakennusluvan saaneiden rakennusten kerrosalan liukuva vuosisumma Helsingissä I/2000 -III/2012



Talousarvion mukainen tulos- ja rahoituslaskelmaennuste

Talousarvion mukaisen tuloslaskelmaennusteen mukaan (ilman liikelaitoksia ja itsenäisinä taseyksiköinä toimivia rahastoja, sisältäen sisäiset erät) toimintakate, joka kuvaa käyttötalouden toteutumista, toteutuu 4 milj. euroa talousarviota heikompana (edellisessä ennusteessa taso oli 18 milj. euroa ja vuoden ensimmäisessä ennusteessa 28 milj. euroa talousarviota heikompi).

Toimintamenojen arvioidaan ylittävän talousarvion 42 milj. euroa ja toimintatulojen 38 milj. euroa. Sosiaaliviraston oman toiminnan, toimeentulotuen, erikoissairaanhoidon (HUS), opetustoimen ja HKR:n menoennusteet ovat talousarviota suuremmat. Määrärahan ylityksiä ennakoidaan samoissa talousarviokohdissa kuin vuoden aikaisemmissa ennusteissa.

Ennusteen mukaan toimintamenot ilman liikelaitoksia sekä nettobudjetoituja sisäisiä palveluntuottajia Staraa ja Tilakeskusta tarkasteltuna toteutuvat 5,7 % vuoden 2011 tasoa korkeampina. Luku on edellistä ennustetta hieman parempi, mutta menojen kasvupaine ei ole hellittänyt juurikaan edellisiin ennusteisiin verrattuna. Korkeaan menokasvuun ovat syynä pääasiassa sosiaaliviraston oman toiminnan, toimeentulotuen, terveyskeskustoiminnan, erikoissairaanhoidon (HUS), opetusviraston menojen ylityspaineet.

Tuloslaskelmaennusteen mukaan vuosikatteen ennakoidaan toteutuvan viimeisimpien verotulo- ja valtionosuustilitysten seurauksena 75 milj. euroa talousarviota parempina (edellisessä ennusteessa taso oli 65 milj. euroa ja vuoden ensimmäisessä ennusteessa 55 milj. euroa talousarviota parempi). Poistoista vuosikate ilman liikelaitoksia kattaa 45 %. Vuosikate-ennuste on vuoden 2011 tilinpäätökseen nähden

edelleen 131 milj. euroa heikompi. Kaupungin verorahoitus ja rahoitustuotot eivät siis riitä kattamaan kaupungin palvelutuotannon toimitilojen korvausinvestointitasoa.

Verotulojen ennuste ei ole muuttunut vuoden aikaisemmista ennusteista. Verotuloja ennakoidaan kertyvän yhteensä 2 777 milj. euroa eli 17 milj. euroa talousarviota enemmän. Valtionosuuksia ennakoidaan kertyvän 42 milj. euroa talousarviota enemmän. Valtionosuuksien tilitysennuste on heikentynyt edellisestä ennusteesta 7 milj. euroa.

Tilikauden tulos on ennusteen mukaan -70 milj. euroa negatiivinen (edellisessä ennusteessa taso oli -82 milj. euroa ja vuoden ensimmäisessä ennusteessa -104 milj. euroa). Satunnaisten tulojen ennakoidaan toteutuvan talousarviota heikompina ja tontinmyyntituloja ennustetaan saatavan 20 milj. euroa talousarviota vähemmän.

Toiminnan ja investointien rahavirran ennakoidaan jäävän negatiiviseksi -307 milj. euroa. Lisäksi rahoituslaskelmaan aiheuttaa alijäämää olemassa olevien pitkäaikaisen lainojen lyhennykset 115 milj. euroa. Tätä alijäämää tasapainottaa osaltaan 200 milj. euron siirto Helsingin Energian edellisten tilikausien ylijäämästä kaupungin omaan pääomaan. Loppu alijäämä tasapainotetaan alentamalla maksuvalmiutta väliaikaisesti.

Kun talousarviovuodelle edelliseltä vuodelta käyttämättä jääneiden määrärahojen perusteella myönnetyt ylitysoikeudet (58 milj. euroa) sekä alkuvuoden aikana myönnetyt ylitysoikeudet (50 milj. euroa) investointeihin huomioidaan, on investointeihin määrärahaa käytettävissä 527 milj. euroa. Tästä ennustetaan käytettäväksi 486 milj. euroa (edellisessä ennusteessa taso oli 497 milj. euroa ja vuoden ensimmäisessä ennusteessa 464 milj. euroa). Tämä on 10 milj. euroa alempi taso kuin viime vuonna toteutunut investointitaso.

Taulukko 11

Talousarvion mukainen tuloslaskelmaennuste

	Tilinpäätös 2011 milj. €	Talousarvio 2012 milj. €	3. Ennuste 2012 milj. €	Erotus TA/ennuste milj. €	Edellinen Ennuste milj. €	Ennusteen muutos milj. €
Toimintatulot						
Myyntitulot	255	247	242	-4	240	3
Maksutulot	190	197	205	8	202	3
Tuet ja avustukset	101	91	97	6	98	-1
Vuokratulot	598	605	636	31	634	1
Muut toimintatulot	34	33	40	8	42	-1
Toimintatulot yhteensä	1 177	1 172	1 221	49	1 216	4
Valmistus omaan käyttöön	150	146	136	-11	134	2
Yhteensä	1 326	1 318	1 356	38	1 350	6
Toimintamenot						
Palkat	-1 168	-1 220	-1 220	0	-1 223	4
Henkilöstösivumeno	-393	-429	-423	6	-427	4
Palvelujen ostot	-1 702	-1 732	-1 755	-23	-1 762	6
Aineet ja tarvikkeet	-163	-163	-164	-1	-163	-1
Avustukset	-333	-326	-366	-40	-361	-5
Vuokrat	-448	-459	-486	-27	-487	1
Muut menot	-13	-62	-19	43	-18	-1
Toimintamenot yhteensä	-4 219	-4 391	-4 433	-42	-4 441	8
Toimintakate	-2 893	-3 073	-3 076	-4	-3 091	14
Verot ja valtionosuudet						
Verotulot	2 740	2 755	2 772	17	2 772	0
Valtionosuudet	260	248	290	42	297	-7
Yhteensä	3 000	3 003	3 062	59	3 069	-7
Rahoitustulot ja -menot						
Korkotulot	84	74	76	2	76	1
Muut rahoitustulot	83	79	82	2	82	0
Korkomenot	-23	-37	-24	14	-25	1
Muut rahoitusmenot	0	-2	0	2	0	0
Yhteensä	143	115	134	20	132	2
Vuosikate	250	45	119	75	110	10
Poistot ja satunnaiset erät						
Poistot	-254	-251	-264	-12	-263	0
Satunnaiset tulot	42	91	75	-16	69	6
Satunnaiset menot	0	0	0	0	0	0
Tilikauden tulos	38	-115	-70	46	-85	15
Poistoeron muutos	1	0	0	0	0	0
Rahastojen lisäys	-10	0	-10	-10	-10	0
Rahastojen vähennys	15	15	12	-3	13	-1
Yhteensä	6	15	2	-13	3	-1
Tilikauden yli-/alijäämä	44	-101	-67	33	-82	14

Talousarvion mukainen rahoituslaskelmaennuste

Taulukko 12

	Tilinpäätös 2011 milj. €	Talousarvio 2012 milj. €	3. Ennuste 2012 milj. €	Erotus TA/ennuste milj. €	Edellinen Ennuste milj. €	Ennusteen muutos milj. €
Tulorahoitus						
Vuosikate	250	45	119	75	110	10
Satunnaiset erät	42	91	75	-16	69	6
Tulorahoituksen korjauserät	-74	-106	-90	16	-84	-6
Investointien rahavirta						
Investointimenot	-496	-419	-486	-67	-497	11
Rahoitusosuudet investointimenon	7	3	7	4	6	1
Pysyvien vastaavien luovutustulot	52	88	68	-20	63	5
Toiminnan ja investointien rahavirta	-219	-298	-307	-9	-334	26
Antolainauksen muutokset						
Antolainojen lisäys	-43	-21	-47	-26	-49	2
Antolainojen lyhennys	28	28	28	0	28	0
Lainakannan muutokset						
Pitkäaikaisten lainojen lisäys	219	300	0	-300	250	-250
Pitkäaikaisten lainojen vähennys	-98	-115	-115	0	-115	0
Oman pääoman muutokset	0	0	0		0	
Muut maksuvalmiuden muutokset	200	0	200	200	200	0
Rahoituksen rahavirta	305	193	66	-127	314	-248
Vaikutus maksuvalmiuteen	85	-106	-241	-135	-19	-222

Koko kaupungin yhdistetty tulos- ja rahoituslaskelmaennuste

Koko kaupungin yhdistetyn tuloslaskelmaennusteen (sisältäen virastot, liikelaitokset sekä itsenäisinä taseyksiköinä toimivat rahastot; sisäiset erät eliminoitu) mukaan vuosikate on 410 milj. euroa (taso oli edellisessä ennusteessa 415 milj. euroa ja vuoden ensimmäisessä ennusteessa 381 milj. euroa). Vuosikate kattaa poistot kokonaan ja investoinneista 57 %.

Tilikauden tulos on ennusteen mukaan 105 milj. euroa positiivinen ja on siten jonkin verran talousarviota parempi (taso oli edellisessä ennusteessa sama kuin tässä ennusteessa ja vuoden ensimmäisessä ennusteessa taso oli 62 milj. euroa).

Rahoituslaskelmaennusteen mukaan toiminnan ja investointien rahavirran ennakoidaan jäävän -250 milj. euroa miinukselle (edellisessä ennusteessa vastaava luku oli -276 milj. euroa). Suunniteltu lainanotto siirtyy myöhempään ajakohtaan, minkä vuoksi maksuvalmiutta alennetaan tilapäisesti 350 milj. euroa.

Kun talousarviovuodelle edelliseltä vuodelta käyttämättä jääneiden määrärahojen perusteella myönnettyt ylitysoikeudet (58 milj. euroa) sekä alkuvuoden aikana myönnettyt ylitysoikeudet (50 milj. euroa) investointeihin huomioidaan, on investointeihin määrärahaa käytettävissä 774 milj. euroa. Tästä ennustetaan käytettäväksi 719 milj. euroa (edellisessä ennusteessa taso oli 745 milj. euroa ja vuoden ensimmäisessä ennusteessa 763 milj. euroa). Tämä on edellisiin vuosiin nähden korkea investointitaso.

Koko kaupungin yhdistetty tuloslaskelmaennuste

	Tilinpäätös 2011 milj. €	Talousarvio 2012 milj. €	3. Ennuste 2012 milj. €	Erotus milj. €
Toimintatulot				
Myyntitulot	1 057	1 078	1 048	-31
Maksutulot	186	194	203	9
Tuet ja avustukset	100	90	96	6
Vuokratulot	295	298	307	10
Muut toimintatulot	55	46	51	5
Toimintatulot yhteensä	1 693	1 706	1 705	-2
Valmistus omaan käyttöön	159	155	145	-11
Yhteensä	1 852	1 862	1 849	-13
Toimintamenot				
Palkat	-1 353	-1 405	-1 409	-4
Henkilöstösivumenot	-447	-487	-478	9
Palvelujen ostot	-1 509	-1 553	-1 552	1
Aineet, tarvikkeet ja tavarat	-508	-582	-541	40
Avustukset	-333	-321	-362	-41
Vuokrat	-162	-156	-180	-23
Muut menot	-34	-82	-40	42
Toimintamenot yhteensä	-4 346	-4 586	-4 562	24
Toimintakate	-2 494	-2 724	-2 713	11
Verotulot	2 740	2 755	2 772	17
Valtionosuudet	260	248	290	42
Rahoitustulot ja -menot				
Korkotulot	75	68	70	1
Muut rahoitustulot	21	15	18	3
Korkomenot	-27	-45	-26	19
Muut rahoitusmenot	0	-2	0	2
Yhteensä	69	37	61	24
Vuosikate	574	316	410	94
Poistot	-362	-366	-379	-13
Satunnaiset erät	42	91	75	-16
Tilikauden tulos	255	41	105	64
Poistoeron muutos	17	17	17	0
Varausten muutos	-7	-5	-4	1
Rahastojen lisäys	0	0	-10	-10
Rahastojen vähennys	16	15	12	-3
Tilikauden yli-/alijäämä	280	67	120	53

Taulukko 14

Koko kaupungin yhdistetty rahoituslaskelmaennuste

	Tilinpäätös 2011 milj. €	Talousarvio 2012 milj. €	3. Ennuste 2012 milj. €	Erotus milj. €
Tulorahoitus				
Vuosikate	574	316	410	94
Satunnaiset erät	42	91	75	-16
Tulorahoituksen korjauserät	-74	-106	-90	16
Investointien rahavirta				
Investointimenot	-683	-666	-719	-53
Rahoitusosuudet investointimenon	8	3	7	4
Pysyvien vastaavien luovutustulot	52	91	68	-24
Toiminnan ja investointien rahavirta	-80	-271	-250	21
Antolainauksen muutokset				
Antolainasaamisten lisäykset	-45	-32	-58	-25
Antolainasaamisten vähennykset	83	23	23	0
Lainakannan muutokset				
Pitkäaikaisten lainojen lisäys	232	402	50	-352
Pitkäaikaisten lainojen vähennys	-117	-136	-135	2
Lyhytaikaisten lainojen muutos	0	0	0	0
Oman pääoman muutokset	12	0	0	0
Muut maksuvalmiuden muutokset	2	1	17	16
Rahoituksen rahavirta	166	258	-102	-360
Vaikutus maksuvalmiuteen	86	-14	-352	-338

Verotulot

Verotuloja arvioidaan kertyvän yhteensä 2 772 milj. euroa eli 17 milj. euroa talousarviota enemmän (ja saman verran kuin edellisessä ennusteessa). Vuoteen 2011 nähden verotuloja ennakoitaan kertyvän 32 milj. euroa eli 1,1 % enemmän.

Kunnallisveroja arvioidaan kertyvän 2 290 milj. euroa eli talousarvion mukaisesti (ja edellisen ennusteen mukaisesti). Työllisyystilanne on kehittynyt ennustetun mukaisesti viime kuukausina. Myös kuluvalle vuodelle tehdyt työehtosopimukset nostavat osaltaan kansantaloudessa maksettavaa palkkasummaa. Kunnallisveron ennakoiden kumulatiiviset tilitykset ovat edelliseen vuoteen nähden noin neljän prosentin kasvussa (ks. taulukko 17) ja se on linjassa keskimääräisen palkkasumman kasvuvauhdin kanssa. Koko vuoden kunnallisverotilityksen ennakoitaan jäävän kuitenkin hiukan tätä tasoa heikommaksi, koska vuoden 2011 verotuksen valmistuttua tehtävien oikaisutilitysten ennakoitaan olevan loppuvuoden aikana edellistä vuotta suuremmat.

Yhteisöveroja arvioidaan kertyvän 290 milj. euroa eli 20 milj. euroa talousarviota enemmän (ja edellisen ennusteen mukaisesti). Euroalueen maiden velkakriisi ja sen mahdolliset talouskasvua horjuttavat vaikutukset ovat heikentäneet yhteisöverojen ennakonpidätysten kertymää kesän jälkeen (ks. taulukko 18).

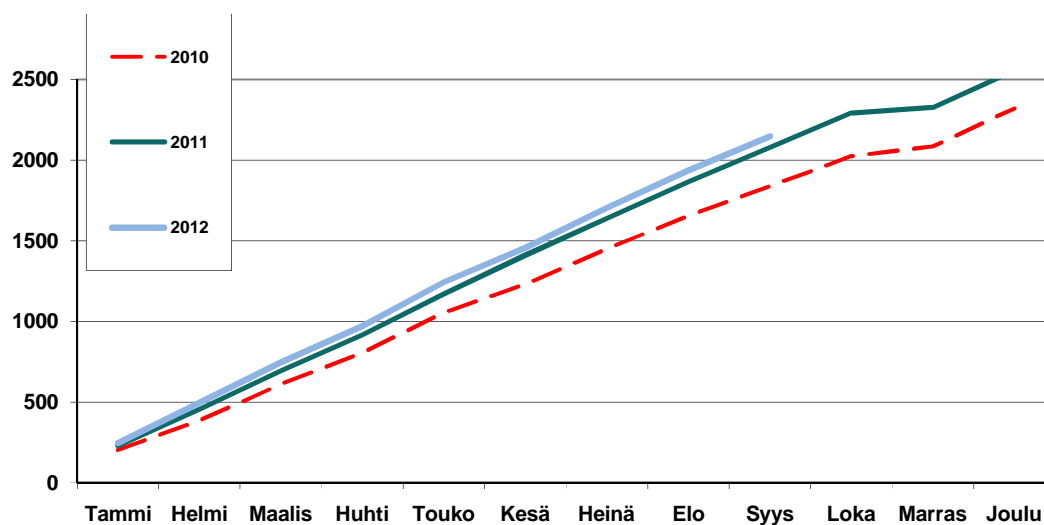
Kiinteistövero arvioidaan kertyvän 191 milj. euroa eli 3 milj. euroa talousarviota vähemmän (mutta edellisen ennusteen mukaisesti). Koiraveroa kertyy 0,5 milj. euroa eli vuoden 2011 kertymän mukaisesti.

Taulukoissa 15 ja 16 esitetään vuoden 2012 kumulatiiviset kunnallisverojen ja yhteisöverojen kertymät vuoden 2012 talousarvioon sekä aikaisempiin vuosiin verrattuna. Vuonna 2012 kunnallisveron ja yhteisöveron kumulatiiviset tilitykset kasvoivat 3,3 % syyskuun tilityksiin mennessä vuoteen 2011 verrattuna.

Taulukossa 17 esitetään kunnallisveron ennakoiden kehitys kumulatiivisena vuosina 2010–2012. Ennakoista on havaittavissa kunakin ajankohtana tapahtuva kehitys maksettavassa palkkasummassa ja eläkkeissä. Veroennakoiden tilitysten lisäksi kaupungille maksettaviin kuukausittaisiin tilityksiin sisältyy erilaisia maksatuksia (mm. edellisiltä ja tulevilta vuosilta kertyvät sekä palautettavat verot), jotka eivät ole yhteydessä kyseisenä ajankohtana tapahtuvaan palkkasumman ja eläkkeiden kehitykseen. Palkkasumman kehitys peilaa kunkin hetken työllisyyskehitystä sekä toisaalta maksettavien palkkojen kasvuvauhtia. Taulukossa 18 esitetään vastaavasti yhteisöveron ennakoiden kehitys kumulatiivisena vuosina 2010–2012.

Taulukko 15

Kunnallisveron ja yhteisöveron kumulatiivisten tilitysten kertymä 2010-2012



Taulukko 16

Kunnallisveron ja yhteisöveron kumulatiiviset tilitykset kuukausittain (tilityskuukauden mukaan)

	2010 milj. €	2011 milj. €	2012 milj. €	Muutos 11-12 %
Tammi	201,5	228,4	245,0	7,3
Helmi	384,7	456,5	495,7	8,6
Maalis	609,7	692,6	744,4	7,5
Huhti	805,1	915,5	971,3	6,1
Touko	1054,8	1169,8	1243,7	6,3
Kesä	1231,3	1410,2	1455,9	3,2
Heinä	1450,1	1639,7	1704,2	3,9
Elo	1653,6	1865,7	1935,0	3,7
Syys	1839,9	2079,7	2147,6	3,3
Loka	2024,8	2293,3		
Marras	2085,5	2326,8		
Joulu	2320,6	2555,3		

Kunnallisveron ennakoiden kumulatiiviset tilitykset kuukausittain 2010-2012
(tilityskuukauden mukaan)

Taulukko 17

	2010	Muutos	2011	Muutos	2012	Muutos
	Milj. €	%	Milj. €	%	Milj. €	%
Tammi	178,0	3,7	190,8	7,2	206,9	8,4
Helmi	315,1	-2,6	352,9	12,0	380,2	7,7
Maalis	486,2	0,8	538,7	10,8	571,5	6,1
Huhti	660,0	2,3	734,5	11,3	769,9	4,8
Touko	839,1	2,7	939,1	11,9	978,9	4,2
Kesä	999,2	1,9	1124,5	12,5	1171,3	4,2
Heinä	1199,9	2,5	1347,7	12,3	1399,7	3,9
Elo	1383,5	2,7	1543,8	11,6	1607,2	4,1
Syys	1547,9	2,9	1726,9	11,6	1797,2	4,1
Loka	1712,5	3,0	1911,0	11,6		
Marras	1880,8	3,2	2095,6	11,4		
Joulu	2084,4	4,1	2283,0	9,5		

Yhteisöveron ennakoiden kumulatiiviset tilitykset kuukausittain 2010-2012
(tilityskuukauden mukaan)

Taulukko 18

	2010	Muutos	2011	Muutos	2012	Muutos
	Milj. €	%	Milj. €	%	Milj. €	%
Tammi	12,3	7,8	23,6	92,3	23,4	-1,0
Helmi	33,6	11,6	45,0	33,9	45,7	1,7
Maalis	53,9	17,0	66,5	23,4	65,1	-2,1
Huhti	70,1	16,0	87,1	24,2	84,5	-3,1
Touko	84,7	13,4	106,6	25,9	103,9	-2,6
Kesä	99,8	-21,2	127,4	27,6	122,1	-4,2
Heinä	114,6	-19,5	147,8	29,0	139,6	-5,5
Elo	130,5	-16,8	172,7	32,3	157,5	-8,8
Syys	148,2	-12,9	198,8	34,1	175,0	-12,0
Loka	164,5	-8,9	222,8	35,4		
Marras	184,3	-5,0	245,0	33,0		
Joulu	200,1	0,2	268,3	34,0		

Maksuvalmius

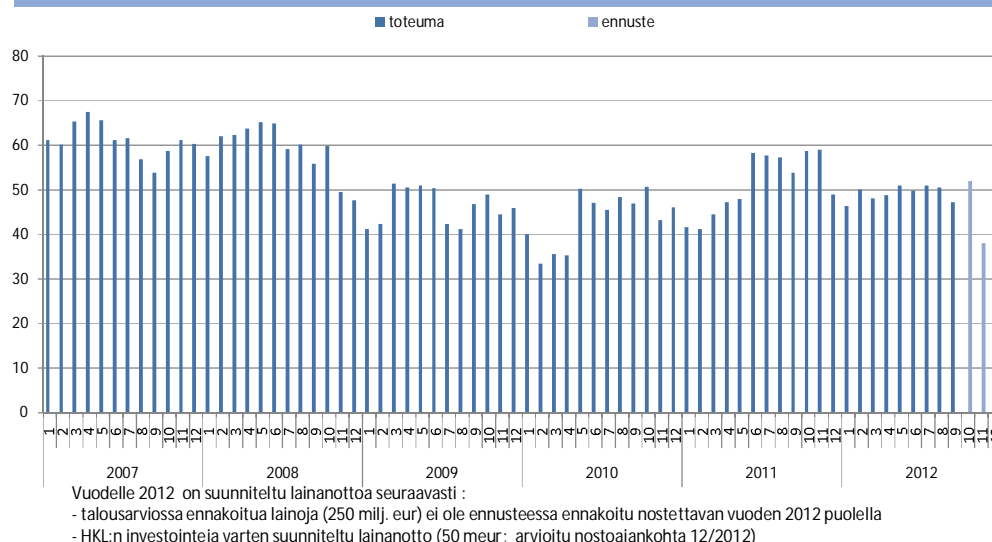
Lainanotto ei ole toteutumassa suunnitellusti, minkä vuoksi maksuvalmius alenee tilapäisesti vuoden 2012 lopulla. Rahoituseristä maksuvalmiutta on tasapainottanut pääasiassa pitkäaikaisten lainojen nosto. Vuoden 2012 osalta pitkäaikaisia lainoja HKL:n investointeja varten nostetaan 50 milj. euroa. Maksuvalmiuden kehitystä kuvaavan taulukon lukuihin sisältyy lisäksi vuonna 2011 (kesäkuussa) nostettu 220 milj. euron laina. Vuonna 2010 talousarviolainoja nostettiin yhteensä 351 milj. euroa.

Helsingin Sataman investointeja varten pitkäaikaisia lainoja on tarkastelujakson aikana nostettu yhteensä 240 milj. euroa, josta vuoden 2009 maaliskuussa 110 milj. euroa sekä yht. 130 milj. euroa kolmessa erässä vuonna 2007.

Kaiken kaikkiaan uusia pitkäaikaisia lainoja sisältyy vuosien 2007-2011 lukuihin yhteensä 633 milj. euroa (961 milj. euroa HKL:n ja Helsingin Sataman lainat mukaan lukien). Pitkäaikaisten lainojen lyhennyksiä sisältyy saman ajanjakson lukuihin yhteensä 374 milj. euroa (397 milj. euroa liikelaitokset mukaan lukien).

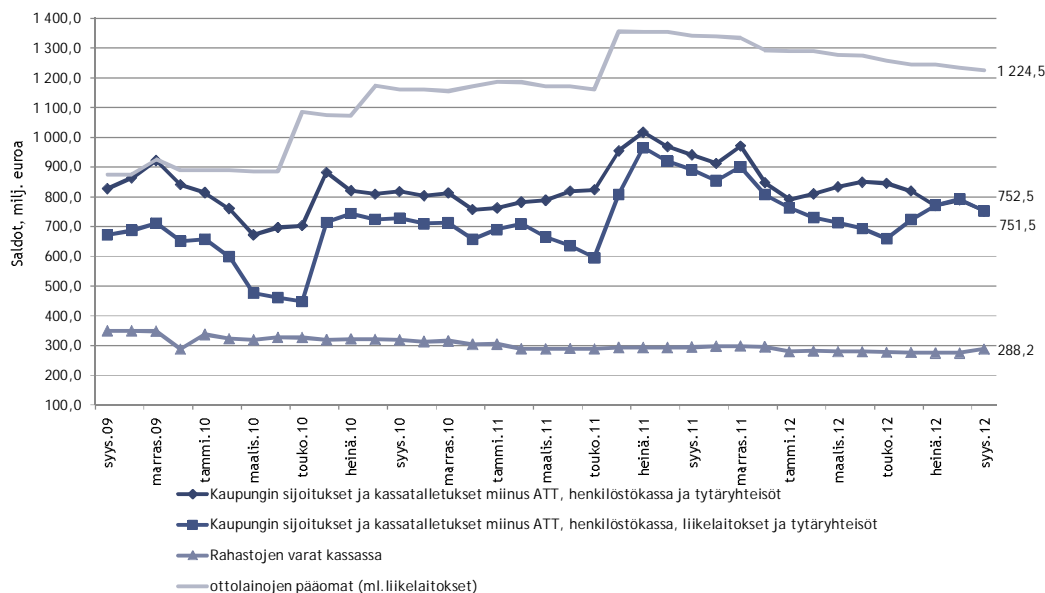
Taulukko 19

Maksuvalmiuden kehitys maksuvalmiuspäivinä 1.1.2007-30.12.2012



Taulukko 20

Sijoitusten ja kassatalletusten keskisaldot sekä ottolainojen pääomat kuukausittain



Ottolainat

Vuoden 2012 talousarviossa ottolainojen lyhennyksiin (liikelaitokset mukaan lukien) on varattu 136,6 milj. euroa. Lyhennysten määrä tulee olemaan 134,6 milj. euroa johtuen uusien lainojen lyhennysvapaista vuosista.

Taulukossa 21 on esitetty ottolainojen kehitys vuodesta 2010 lähtien. Nykyisestä lainakannasta aiheutuvat korot ja lyhennykset vuosittain on esitetty taulukossa 22.

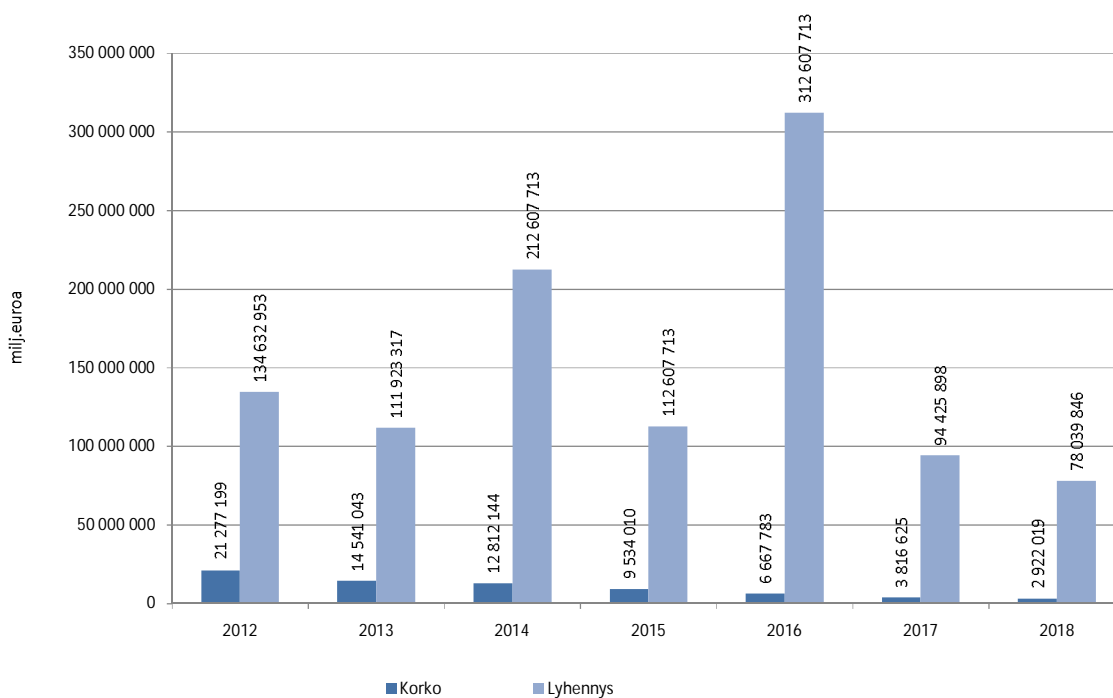
Ottolainojen määrä vuosina 2010 – 2012 (asukaslukuna 595 384 vuoden 2011 lopun asukasluku)

Taulukko 21

	31.12.2010	31.12.2011	30.9.2012	31.12.2012
Lainapääoma ilman Liikelaitosten lainapääomaa, milj.euroa	906,4	1027,7	976,4	912
Liikelaitosten lainapääoma, milj.euroa	264,4	266,3	248,2	296,5
Lainapääoma yhteensä, milj.euroa	1170,8	1294	1224,6	1208,5
Euroa/asukas	2005,1	2198,4	2056,7	2029,6

Ottolainojen korot (laskettuna nykyisen korkokannan mukaisesti) ja lyhennykset (liikelaitosten lainat huomioiden) 2012 - 2018, 31.3.2012

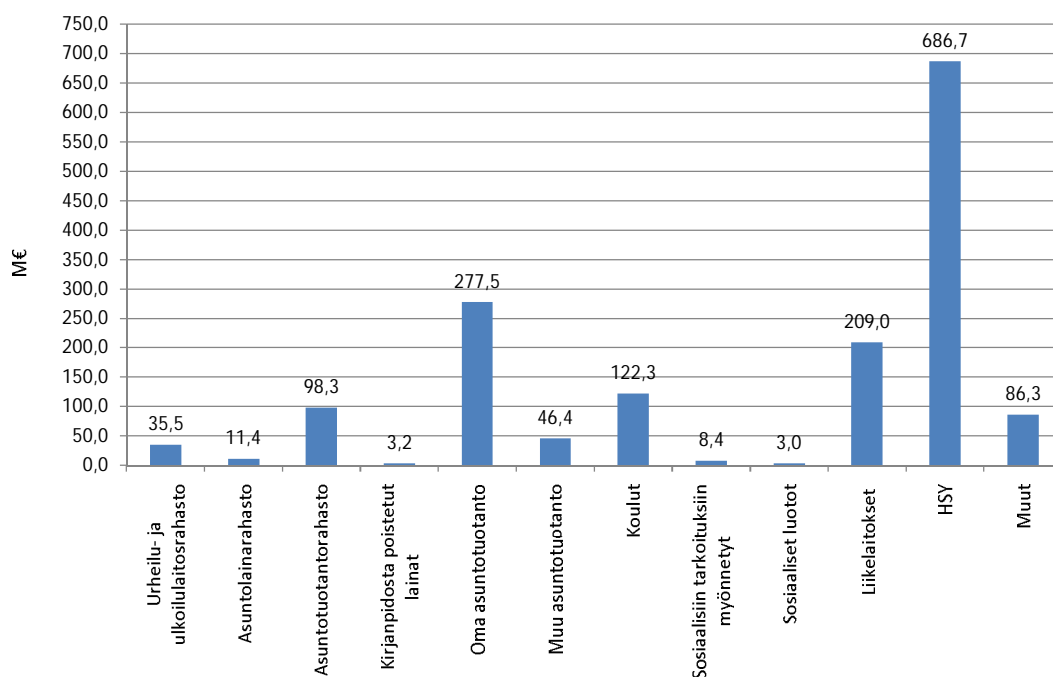
Taulukko 22



Antolainat

Kaupungin antolainauskanta ilman valtion välitettyjä lainoja on 30.9.2012 yhteensä 1588,1 milj. euroa. Antolainauskannan jakauma on esitetty kuvassa 23. Kaupungin liikelaitoksille myönnettyistä 209 milj. euron lainoista on perustamislainojen osuus 181,98 milj. euroa. Antolainojen erääntyneet lainasaamiset on esitetty taulukossa 24.

Taulukko 23

Antolainauskannan jakauma 30.9.2012, yht. 1588,1 milj. euroa (ilman valtion välitettyjä lainoja)


Taulukko 24

Antolainojen erääntyneet, yli 12 kk maksamattomat lainasaamiset per 30.9.2012 (sisältää erääntyneet korot ja lyhennykset sekä rästissä olevien lainojen pääomat)

	M€		M€			
Valtion lainat	0,023	3	317,4	222	0,01 %	1,35 %
Rahastolainat	3,577	9	145,2	582	2,46 %	1,55 %
Sosiaaliset luotot	1,074	401	3,0	760	35,82 %	52,76 %
Yhteensä	4,674	413	465,6	1 564	1,00 %	26,41 %

Luottotappioiksi on kirjattu v.2011 0€, v. 2010 0,019 M€

Luottotappiovaraus v.2011 0,525 M€ v. 2010 0,4094 M€

Rahastolainojen hoitamattomiin lainoihin sisältyy

Arctic Sport Center Oy:n lainat yhteensä 3.088.222€

Talousarvion toteutumisennusteet toimialoittain

Hallintokuntien kokonaismenomäärärahojen arvioidaan ylittyvän 43 milj. euroa. Edellisessä ennusteessa vastaava luku oli 50 milj. euroa ja vuoden 2012 ensimmäisessä ennusteessa 57 milj. euroa.

Tästä 43 milj. euron ylityksestä pääosa on seurausta HUS:n 19 milj. euron ja toimeentulotuen 25 milj. euron määrärahojen ylityksestä sekä nettobudjetoidun tilakeskuksen 24 milj. euron volyymin kasvusta. Myös rakennusviraston katu- ja viherpalveluiden ylläpidon yksikkö ennakoi ylittävänsä määrärahasa runsaslumisen talven seurauksena 5 milj. eurolla. Ylityksiä tasapainottaa keskitetyistä määrärahoista ennustettu säästö.

Toimialakohtaisissa taulukoissa talousarviosarake sisältää kaupunginvaltuuston hyväksymät määrärahasiirrot ja -muutokset. Kaupunginvaltuuston jo alkuvuonna myöntämät määrärahojen ylitysoikeudet on esitetty omassa sarakkeessaan.

Talousarvion toimintamenojen ennuste toimialoittain

Taulukko 25

	Tilinpäätös 2011 milj. €	Talousarvio 2012 milj. €	3. Ennuste 2012 milj. €	Erotus TA/Enn. milj. €	Ylitysoik. 2012 milj. €	Edellinen ennuste milj. €	Ennusteen muutos milj. €
Kaupunginjohtajan toimiala	113	167	133	33	23	144	11
Rakennus- ja ympäristötoimi	636	622	626	-4	0	624	-3
Sosiaali- ja terveystoimi	2 304	2 372	2 429	-56	0	2 422	-7
Sivistys- ja henkilöstötoimi	899	951	948	3	1	950	2
Kaupunkisuunnittelu- ja kiinteistötoimi	262	268	288	-20	2	292	5
Käyttötalouden menot yhteensä	4 214	4 381	4 424	-43	26	4 432	8
Tuet, talous- ja suunnittelukeskuksen käytettäväksi	6	10	9	1		9	0
Toimintamenot yhteensä	4 219	4 391	4 433	-42	26	4 441	8

Kaupunginjohtajan toimiala

Taulukko 26

Kaupunginjohtaja toimialan tulo- ja menoennuste

	Tilinpäätös 2011 milj. €	Talousarvio 2012 milj. €	3. Ennuste 2012 milj. €	Erotus TA/Enn. milj. €	Ylitysoik. 2012 milj. €	Edellinen ennuste milj. €	Ennusteen muutos milj. €
1 Kaupunginjohtajan toimiala							
Tulot yhteensä	6,9	6,1	7,3	1,1	0,0	7,7	-0,5
Menot yhteensä	-112,5	-166,9	-133,5	33,4	-23,2	-144,0	10,5
Toimintakate	-105,6	-160,7	-126,2	34,5	-23,2	-136,3	10,1
101 Vaalit, keskusvaaliitt:n käyt.							
Tulot yhteensä	0,9	1,7	1,7	0,0	0,0	1,7	0,0
Menot yhteensä	-1,5	-7,0	-6,6	0,4	0,0	-6,6	0,0
Toimintakate	-0,6	-5,3	-4,9	0,4	0,0	-4,9	0,0
102 Kaupunginvaltuusto							
Tulot yhteensä	0,0	0,0	0,0		0,0	0,0	
Menot yhteensä	-1,4	-1,8	-1,7	0,1	0,0	-1,8	0,1
Toimintakate	-1,4	-1,8	-1,7	0,1	0,0	-1,8	0,1
103 Tarkastuslautakunta ja -virasto							
Tulot yhteensä	0,0	0,0	0,0		0,0	0,0	
Menot yhteensä	-2,0	-2,1	-2,1	-0,1	0,0	-2,1	0,0
Toimintakate	-2,0	-2,1	-2,1	-0,1	0,0	-2,1	0,0
104 Kaupunginhallitus							
Tulot yhteensä	0,8	0,0	0,0		0,0	0,0	
Menot yhteensä	-17,9	-22,6	-20,1	2,5	-15,1	-27,0	6,9
Toimintakate	-17,2	-22,6	-20,1	2,5	-15,1	-27,0	6,9
111 Hallintokeskus							
Tulot yhteensä	1,0	1,3	1,3	0,0	0,0	1,3	0,0
Menot yhteensä	-19,0	-20,5	-20,2	0,4	-0,1	-20,3	0,1
Toimintakate	-18,1	-19,2	-18,9	0,4	-0,1	-19,0	0,1
113 Talous- ja suunnittelukeskus							
Tulot yhteensä	0,6	0,4	0,4	0,0	0,0	0,4	0,0
Menot yhteensä	-25,5	-26,5	-25,5	1,1	0,0	-26,2	0,7
Toimintakate	-24,9	-26,1	-25,1	1,1	0,0	-25,8	0,7
114 Keskitetysti maksettavat menot							
Tulot yhteensä	0,0	0,0	0,0		0,0	0,0	
Menot yhteensä	-0,5	-28,0	-3,1	24,9	-4,2	-2,9	-0,2
Toimintakate	-0,5	-28,0	-3,1	24,9	-4,2	-2,9	-0,2
127 Kunnallisverotus, tasken käytettäväksi							
Tulot yhteensä	0,0	0,0	0,0		0,0	0,0	
Menot yhteensä	-15,6	-16,8	-16,1	0,7	0,0	-16,1	0,0
Toimintakate	-15,6	-16,8	-16,1	0,7	0,0	-16,1	0,0

	Tilinpäätös 2011 milj. €	Talousarvio 2012 milj. €	3. Ennuste 2012 milj. €	Erotus TA/Enn. milj. €	Ylitysoik. 2012 milj. €	Edellinen ennuste milj. €	Ennusteen muutos milj. €
135 HSY-kuntayhtymän maksuosuudet, Khn käytettäväksi							
Tulot yhteensä	0,0	0,0	0,0		0,0	0,0	
Menot yhteensä	-1,8	-1,8	-1,8	0,0	0,0	-1,8	0,0
Toimintakate	-1,8	-1,8	-1,8	0,0	0,0	-1,8	0,0
139 Muu yleishallinto							
Tulot yhteensä	3,7	2,7	3,9	1,1	0,0	4,3	-0,5
Menot yhteensä	-27,3	-39,6	-36,2	3,4	-3,9	-39,1	2,9
Toimintakate	-23,6	-36,8	-32,3	4,5	-3,9	-34,8	2,4

Kaupunginjohtajan toimialan menot alittavat talousarvion 33 milj. eurolla. Lomapalkkojen jaksotuksen muutokseen varattu määräraha sekä uusien asuntoalueiden toteuttamiseen varatut kehittämismäärärahat eivät toteudu talousarvion tasolla.

Eräät keskitetyt varaukset eivät toteudu kokonaisuudessaan vuoden 2012 aikana, vaan toteutus siirtynee pääosiltaan vuoden 2013 puolelle. Mm. kaupunginvaltuuston juhlapäätöksen mukaisesti nuorten syrjäytymisen ehkäisyyn myönnetyn 10 milj. euron suuruisen hankkeen toteutus jäänee vuodelle 2013.

Kunnalliset liikelaitokset

Helsingin Energia

Liikevaihdon ennakoidaan toteutuvan 3,4 % talousarviota heikompana. Sähkömarkkinoiden hintataso ja sähkön myyntimäärä vaikuttivat liikevaihdon kehitykseen.

Kulujen ennakoidaan toteutuvan 7,4 % talousarviota alemmalla tasolla, polttoainekulujen toteutumisenennuste on 14 % talousarviota pienempi. Kannattavuus säilyy hyvällä tasolla. Liikelylijäämän kasvuksi ennustetaan 17,5 milj. euroa, liikelylijäämä on 211,8 milj. euroa, kasvua talousarvioon 9,0 %.

Investointiohjelman ja sijoitusten yhteismäärä on 115,9 miljoonaa euroa. Investoinnit liittyvät normaaliin tuotanto- ja kaukolämpötoimintaan sekä tunneli- ja kaukojäähdytysverkon laajentamiseen ja perusparannuksiin. Aineettomia oikeuksia lisää päästöoikeuksien osto.

Linjaukset uusiutuvan energian lisäämisestä ja hiilidioksidipäästöttömien ja vähäpäästöisten energialähteiden käytöstä luovat lähivuosina merkittävät investointitarpeet. Helsingin Energian kehitysohjelma täyttää asetetut vuoden 2020 tavoitteet ja luo edellytykset hiilineutraaliin tulevaisuuteen 2030 luvun jälkeen. Toteutuessaan kehitysohjelman vaikutus tulevien vuosien tuloskehitykseen on huomattavan negatiivinen, vaikutukset eivät kuitenkaan näy vielä vuoden 2012 tuloksessa.

Taulukko 27

Helsingin Energian tulos- ja rahoituslaskelmaennuste

Tuloskehitys	Tilinpäätös	Talousarvio	3. Ennuste	Erotus
	2011	2012	2012	
	milj. €	milj. €	milj. €	milj. €
Liikevaihto	758,4	779,5	753,1	-26,4
Liikelylijäämä/alijäämä	241,6	194,3	211,8	17,5
Ylijäämä ennen varauksia	241,8	194,9	211,8	16,9
Tilikauden yli-/alijäämä	196,8	150,0	167,1	17,1

Rahoituskehitys

Kassavarojen muutos	-13,3	104,1	-108,8	-212,9
Sitovat tavoitteet:	TA 2012	Ennuste	Ero	TOT-%
Sijoitetun pääoman tuotto vähintään 18 %	16 %	18 %	2,0 %	113 %
Yleisillä alueilla suoritettavien kaivutöiden toteuttaminen lupaehdoissa edellytettyjen tavoiteaikojen puitteissa.	Toteutuu	Toteutuu		

Helsingin Satama

Liikevaihdon ennakoidaan olevan 86,5 milj. euroa ja alittavan talousarvion 0,1 milj. euroa (0,1 %). Varsinaisten kulujen arvioidaan alittavan talousarvion 1,7 milj. euroa. Säästöjä kertyy suurimmaksi osaksi palveluiden ostoista. Myös henkilöstö- ja vuokratulot alittavat talousarvion. Poistojen ennakoidaan alittavan talousarvion 0,3 milj. euroa. Liikelylijäämän ennakoidaan olevan 16,5 milj. euroa ja ylittävän talousarvion 1,9 milj. euroa. Ylijäämä ennen varauksia on 8,2 milj. euroa ja se on 4,4 milj. euroa parempi kuin talousarviossa. Tilinpäätöserien jälkeen tilikauden ylijäämäksi muodostuu 20,1 milj. euroa (15,7 milj. euroa talousarviossa).

Investointien nettomääräksi arvioidaan 15,4 milj. euroa, joka on 4,6 milj. euroa talousarviota pienempi. Alitus johtuu mm. siitä, että Vuosaaren satamaan suunnitellun säännöllisen junavuoroliikenteen aloitus on siirtynyt.

Varsinaisen toiminnan ja investointien kassavirta on 24,5 milj. euroa ylijäämäinen (talousarviossa ylijäämä 15,8 milj. euroa). Rahoitustoiminnan kassavirta on -19,3 milj. euroa (rahoituslaitosten lainoja lyhennetään yhteensä 19,9 milj. euroa). Kassavarat (rahat ja käyttötilit) lisääntyvät ennusteen mukaan 5,3 milj. euroa (talousarviossa vähennystä 2,7 milj. euroa).

Helsingin Sataman tulos- ja rahoituslaskelmaennuste

Taulukko 28

Tuloslaskelma	Tilinpäätös	Talousarvio	3. Ennuste	Erotus
	2011	2012	2012	
	milj. €	milj. €	milj. €	milj. €
Liikevaihto	86,5	86,6	86,5	-0,1
Valmistus omaan käyttöön	0,8	0,7	0,8	0,1
Liiketoiminnan muut tuotot	0,1	0,0	0,0	0,0
Varsinaiset kulut	-38,0	-40,7	-39,0	1,7
Poistot	-31,1	-32,1	-31,8	0,3
Liikeylijäämä/alijäämä	18,4	14,6	16,5	1,9
Rahoitustuotot	0,7	0,7	0,5	-0,2
Rahoituskulut	-9,8	-11,5	-8,8	2,7
Satunnaiset erät	0,0	0,0	0,0	
Ylijäämä ennen varauksia	9,2	3,8	8,2	4,4
Poistoeron muutos	11,9	11,9	11,9	0,0
Varausten muutos	0,0	0,0	0,0	
Tilikauden yli-/alijäämä	21,1	15,7	20,1	4,4

Rahoituslaskelma

Varsinaisen toiminnan ja investointien kassavirta

Tulorahoitus				
Liikeylijäämä	18,4	14,6	16,5	1,9
Poistot	31,1	32,1	31,8	-0,3
Rahoitustuotot ja -kulut	-9,2	-10,8	-8,4	2,5
Satunnaiset erät	0,0	0,0	0,0	
Investoinnit	-13,9	-20,0	-15,4	4,6
Toiminnan ja investointien rahavirta	26,4	15,8	24,5	8,7

Rahoitustoiminnan kassavirta

Lainakannan muutokset				
Muilta saatujen lainojen vähennys	-18,1	-19,8	-19,8	0,0
Kunnalta saatujen pitkäaikaisten lainojen vähennys	0,0	0,0	0,0	
Oman pääoman muutokset				
Muut maksuvalmiuden muutokset	3,2	1,4	0,6	-0,8
Rahoitustoiminnan nettokassavirta	-15,0	-18,5	-19,3	-0,8

Kassavarojen muutos **11,4** **-2,7** **5,3** **7,9**

Toimintatiedot:	TA 2012	Ennuste	Ero	TOT-%
Yksiköity tavaraliikenne, 1 000 t	10 500	9 900	-600	94,3 %
Bulkkitavaraliikenne, 1 000 t	750	900	150	120,0 %
Matkustajaliikenne, 1 000 matkustajaa	10 200	10 450	250	102,5 %
Saapuneet alukset, 1000 nt	102 000	105 000	3 000	102,9 %
Sivovat tavoitteet:				
Asiakastytyväisyyden taso \geq 8,00	8,00	8,06	0,06	100,8 %
Sijoitetun pääoman tuotto-% \geq 2,6	2,6	2,9	0,3	111,5 %
Liikevaihto/henkilö vähintään, 1 000 euroa	487	474	-13	97,3 %

Taloushallintopalvelu

Tilikauden tuloksen ennustetaan toteutuvan talousarvion mukaisena. Tuloja odotetaan kertyvän 0,6 milj. euroa talousarviota enemmän. Myös menojen ennustetaan olevan 0,5 milj. euroa talousarviota suuremmat. Talousarvio toteutuu korkeammalla tasolla pääosin talousarvion vahvistamisen jälkeen tulleista uusista asiakkuuksista johtuen (Palmia ja Tilakeskuksen myyntilaskutus). Ennustettu ylijäämä on 0,1 milj. euroa talousarviota parempi.

Taulukko 29

Taloushallintopalvelun tulos- ja rahoituslaskelmaennuste

Tuloslaskelma	Tilinpäätös	Talousarvio	3. Ennuste	Erotus
	2011 milj. €	2012 milj. €	2012 milj. €	
Liikevaihto	24,8	25,2	25,8	0,6
Liiketoiminnan muut tuotot	0,1	0,0	0,0	0,0
Varsinaiset kulut	-23,9	-25,0	-25,5	-0,5
Poistot	-0,2	-0,2	-0,2	0,0
Liikelylijäämä/alijäämä	0,7	0,0	0,1	0,1
Rahoitustuotot	0,0	0,0	0,0	0,0
Rahoituskulut	-0,1	-0,1	-0,1	0,0
Ylijäämä ennen varauksia	0,7	0,0	0,1	0,1
Varausten muutos	0,0	0,0	0,0	0,0
Tilikauden yli-/alijäämä	0,7	0,0	0,1	0,1
Rahoituslaskelma				
Varsinaisen toiminnan ja investointien kassavirta				
Tulorahoitus				
Liikelylijäämä	0,7	0,0	0,1	0,1
Poistot	0,2	0,2	0,2	0,0
Rahoitustuotot ja -kulut	0,0	0,0	0,0	0,0
Investoinnit	-0,1	-0,3	-0,2	0,2
Toiminnan ja investointien rahavirta	0,9	-0,1	0,1	0,3
Rahoitustoiminnan nettokassavirta	0,1	0,0	0,0	
Kassavarojen muutos	1,0	-0,1	0,1	0,3
Muut toiminnalliset tavoitteet:				
	TA 2012	Ennuste	Ero	TOT-%
Kirjanpidon automaattiset tapahtumat / kaikki tapahtumat, %	98,0%	Ei ennustetta		
Automaattisesti täsmäytyneet ostolaskut / kaikki ostolaskut, %	8,5%	10,0%	1,5 %	117,6 %
Sähköiset laskutustoimeksiannot / kaikki toimeksiannot, %	99,2%	96,0%	-3,2 %	96,8 %
Sähköisesti ilmoitetut poissaolot / kaikki poissaoloilmoitukset, %	50,0%	61,0%	11,0 %	122,0 %
Sähköiset palkkalipukkeet / kaikki palkkalipukkeet, %	67,0%	61,0%	-6,0 %	91,0 %
Sivat tavoitteet:				
	TA 2012	Ennuste	Ero	TOT-%
Asiakastytyvyisyys vähintään 3,6 (asteikolla 1-5)	3,60	3,60	0,0	100,0 %
Tilikauden tulos ≥ 0	Toteutuu	0	0	

Rakennus- ja ympäristötoimi

Rakennus- ja ympäristötoimen tulo- ja menoennuste

Taulukko 30

	Tilinpäätös 2011 milj. €	Talousarvio 2012 milj. €	3. Ennuste 2012 milj. €	Erotus TA/Enn. milj. €	Ylitysoik. 2012 milj. €	Edellinen ennuste milj. €	Ennusteen muutos milj. €
2 Rakennus- ja ympäristötoimi							
Tulot yhteensä	349,8	324,2	323,5	-0,6	0,0	319,9	3,6
Menot yhteensä	-636,0	-622,3	-626,3	-4,0	0,0	-623,7	-2,6
Toimintakate	-286,1	-298,1	-302,8	-4,6	0,0	-303,8	1,0
205 Tukutori							
Tulot yhteensä	5,7	5,5	5,7	0,2	0,0	5,7	0,0
Menot yhteensä	-5,8	-6,0	-6,2	-0,2	0,0	-6,2	0,0
Toimintakate	-0,1	-0,5	-0,5	0,0	0,0	-0,5	0,0
208 Hankintakeskus							
Tulot yhteensä	8,8	8,4	9,0	0,6	0,0	8,7	0,3
Menot yhteensä	-8,8	-8,7	-9,2	-0,5	0,0	-9,0	-0,3
Toimintakate	-0,1	-0,3	-0,3	0,0	0,0	-0,3	0,0
209 Rakennusvirasto							
Tulot yhteensä	61,8	61,4	60,5	-1,0	0,0	60,7	-0,2
Menot yhteensä	-145,7	-138,3	-142,8	-4,4	0,0	-143,2	0,4
Toimintakate	-83,9	-76,9	-82,3	-5,4	0,0	-82,5	0,2
210 Rakentamispalvelu							
Tulot yhteensä	261,6	237,5	236,8	-0,7	0,0	233,2	3,6
Menot yhteensä	-250,9	-231,4	-229,7	1,8	0,0	-227,1	-2,5
Toimintakate	10,7	6,1	7,2	1,1	0,0	6,1	1,1
235 Pelastustoimi							
Tulot yhteensä	10,6	10,1	10,1	0,1	0,0	10,1	0,1
Menot yhteensä	-49,2	-49,7	-50,3	-0,6	0,0	-50,1	-0,2
Toimintakate	-38,6	-39,6	-40,2	-0,5	0,0	-40,0	-0,2
237 Ympäristötoimi							
Tulot yhteensä	1,4	1,2	1,4	0,2	0,0	1,5	-0,1
Menot yhteensä	-11,4	-12,1	-12,1	0,0	0,0	-12,1	0,0
Toimintakate	-10,1	-10,9	-10,7	0,2	0,0	-10,6	-0,1
242 HSL-kuntayhtymän maksuosuudet, Khn käyt.							
Tulot yhteensä	0,0	0,0	0,0		0,0	0,0	
Menot yhteensä	-164,1	-176,0	-176,0	0,0	0,0	-176,0	0,0
Toimintakate	-164,1	-176,0	-176,0	0,0	0,0	-176,0	0,0

Tukkutori

Toimintakatetavoite ennakoidaan saavutettavan. Vuosi on toteutunut toistaseksi suunnitellusti vuokrausten osalta. Kuluja on kertynyt alkuvuonna tavanomaista enemmän johtuen meneillään olevista kiinteistöjen muutostöistä ja mm. Teurastamon käynnistämisestä. Loppuvuonna tulot hiukan heikkenevät alkuvuoteen nähden, koska Verkkosaaren alueen vuokraukset päättyvät vuoden 2012 aikana asteittain ja Hietalahden halli kunnostetaan Vanhan kauppahallin väistötilaksi syys-joulukuun aikana.

Toiminnalliset tavoitteet toteutunevat talousarvion mukaisesti. Asiakastyytyväisyyden osalta tavoite saavutettiin syyskuussa toteutetun asiakastyytyväisyystutkimuksen mukaan. Hyvään asiakaspalveluun on panostettu mm. kouluttamalla henkilöstöä. Tukkutorialueen, torien ja kauppahallien vuokrausaste ylittää tavoitteensa, mikä näkyy myös hyvänä tulokehityksenä ja tuottavuuslukuna.

Viime vuonna tukkutoriin yhdistetyt kauppahalli- ja toritoiminnot aiheuttavat vielä jonkin verran epävarmuustekijöitä talouden ja toiminnan suunnitteluun. Muutoksia talouteen aiheuttavat lisäksi poistuva Verkkosaaren alue ja Hietalahden hallin kunnostustyö, joka käynnistää kauppahallien uudistamisen ja jatkuu vuosina 2013–2016.

Kokonaisuudessaan tukkutorin aikaisempien vuosien positiivinen tulos muuttui negatiiviseksi uuden yksikön myötä, jota rasittavat historiallisten kauppahallien korkeat kiinteistövuokrat sekä tilojen ja torialueiden ylläpitokulut. Tukkutori vastaa mm. kaupungin useiden toriaukioiden kesä- ja talvikunnossapidosta myös aikana, jolloin toritoiminta on vähäistä.

Hankintakeskus

Logistiikkakeskuksen tulojen ja vastaavasti osto- ja toimituskulujen arvioidaan kasvavan n. 4-5 %. Kasvu johtuu mm. virastojen ja liikelaitosten ostojen kasvusta ja tekstiilikeskukseen tarvikkemyyntitoiminnan siirtymisestä logistiikkakeskukseen.

Toiminnallisten tavoitteiden ennakoidaan toteutuvan suunnitelmien mukaisesti.

Helsingin uusi hankintastrategia hyväksyttiin kaupunginhallituksessa 13.6.2011 ja kaupungin palvelustrategia merkittiin tiedoksi 5.3.2012. Molemmat sisältävät hankintakeskuksen toiminnan kehittämiseen vaikuttavia linjauksia. Hankintastrategiasa mm. esitetään pienempien hallintokuntien hankintakilpailutusten nykyistä suurempaa keskittämistä hankintakeskukselle. Sosiaali- ja terveystoimen organisaatiomuutoksen yhteydessä keskitetään Koskelan ja Kustaankartanon varastotoiminnot hankintakeskuksen logistiikkakeskukseen 1.1.2013 alkaen.

Rakennusvirasto

Rakennusvirastoon sisältyy omina talousarviokohtinaan katu- ja viheralueiden ylläpito sekä yleishallinto ja nettobudjetoitu HKR-Rakennuttaja. Rakennusviraston kokonaistulojen ennuste on 1 milj. euroa talousarviota heikompi. Kokonaismenojen ennuste ylittää talousarvion 4 milj. eurolla. Poistojen ennustetaan toteutuvan 1 milj. euroa talousarviota suurempina.

Katu- ja viheralueiden ylläpidon sekä yleishallinnon tuloennuste vastaa talousarvioita. Käyttömenoennuste on 5 milj. euroa eli 4 % talousarviota suurempi. Poikkeuksellisen runsaslumisen alkuvuoden talven aiheuttamat lisääntyneet lumenkuljetukset, auraukset ja hiekoitukset sekä lumen varavastaanottopaikkojen käyttö ovat viimeisimmän tiedon mukaan aiheuttamassa talvikunnospitoon noin 6 milj. euron ylityksen. Staran osuus ylityksestä on vajaat 4 milj. euroa ja alueurakoiden osuus runsaat 2 miljoonaa euroa. Lopulliseen ylitystarpeeseen vaikuttaa mm. loppuvuoden talviolosuhteet. Ylityspainetta pyritään jatkossa pienentämään sopeuttamalla myös viraston muuta toimintaa.

HKR-Rakennuttaja ennustaa saavuttavansa talousarvioon sitovaksi merkityn tulojen ja menojen erotuksena syntyvän toimintakatteen, joka on nollatulos. Kuluvan vuoden osalta laskutuksen ennakoidaan jäävän pienemmäksi kuin kahtena edellisenä vuonna, mutta vastaavasti menojen kehitystäkin on onnistuttu hillitsemään.

Sitovista tavoitteista osa ei toteudu. Tavoitteena olevaa työmatkaliikennettä palvelevia 1. ylläpitoluokkaan kuuluvia tärkeimpiä pääkatuja sekä jalankulun ja pyöräilyn väyliä ei ole aurattu eikä liukkaudentorjuntaa tehty tavoitteen mukaisesti ilman poikkeuksia aamulla ennen kello seitsemää. Syynä on ollut poikkeuksellisen runsasluminen alkutalvi. Rakennusviraston, Helsingin Energian ja HKL -liikelaitoksen kaivutöiden kestoa ei ole kyetty lyhentämään rakennusviraston koordinoimana 5 % edellisen vuoden tasosta. Yhtenä osatekijänä ovat Kalasataman ja Jätkäsaaren aluerakentamiseen ja ylijäämämassojen sijoitukseen liittyvät suuret, katu- ja puisto-hankkeet, joiden kaivutyöt ovat pitkäkestoisia. Muista toiminnallisista tavoitteista valtaosa toteutuu kokonaan.

HKR-Rakennuttajalla uusien hankesuunnittelun ja kustannuslaskennan tilausten määrä on ollut edellisvuotta pienempi. Myös uusia työmaita käynnistyi normaalia vähemmän alkuvuodesta. Nämä ovat yhdessä laskeneet projektituottavuutta. Syksyllä kustannuslaskentatöiden määrä on lisääntynyt ja uusia kohteita käynnistyy loppuvuodesta, mutta näiden vaikutukset painottuvat ensi vuodelle. Myös joitakin suuria hankkeita on käynnistymässä. Infrarakentamisessa tänä vuonna ollut notkahdus näyttäisi olevan ohimenevä.

Stara

Toimintavuosi on ollut tähän mennessä edellisiä vuosia hiljaisempi. Koko vuoden tulot näyttävät jäävän 1 milj. euroa talousarviota pienemmäksi. Vastaavasti menoissa säästetään 2 milj. euroa. Näin ollen toimintakatteen arvioidaan vuoden lopussa olevan 1 milj. euroa talousarviota parempi. Poistojen ennustetaan olevan 0,5 milj. euroa talousarviosta suuremmat. Tilinpäätökseen nähden tulot ovat pienenevässä 25 milj. euroa ja menot 21 milj. euroa toimintakatteen heiketessä 4 milj. euroa.

Staralla on kaksi sitovaa toiminnallista tavoitetta, joiden ennakoitaan toteutuvan.

Tulot ja menot ovat jäämässä edellisvuotta pienemmiksi. Lumen käsittelystä ja liukkaudentorjunnasta saadaan tuloja keskimääräistä vuotta enemmän, mutta vähemmän kuin viime vuonna. Infrarakentamisen tilauksia on saatu hyvin. Hankekoko on pienentynyt ja pienten töiden kannattavuutta pyritään parantamaan. Töiden suunnittelussa on otettu huomioon käytössä olevat resurssit ja henkilöstön työhyvinvointi.

Infrarakentamisessa työt jatkuvat Kalasataman ja Jätkäsaaren alueilla ja joitain isoja hankkeita, joita ovat idässä Vuosaaren pohjoisosassa Kurkimoision ja Mellunmäessä Rukatunturin alueet, ei ole ollut talousarvion laatimisvaiheessa tiedossa.

Pelastuslaitos

Pelastuslaitoksella on yhä haasteita sopeuttaa toimintaansa. Palveluiden ostoissa ennakoitaan noin 0,2 milj. euron ylitystä lähinnä posti- ja telepalveluissa sekä siivouspalveluissa. Lisäksi on syntynyt ennakoimattomia öljyntorjunnan kustannuksia uponneen alukseen nostoon liittyen. Aineissa ja tarvikkeissa arvioidaan syntyvän 0,3 milj. euron ylitys energian hintojen kohoamisen seurauksena.

Sitova toiminnallinen tavoite ”Onnettomuuksien ehkäisemiseksi kuntalaisiin kohdistetaan turvallisuuteen liittyviä tarkastuksia ja toimenpiteitä, joiden kertymästä lasketaan turvallisuuspisteet. Vuoden 2012 turvallisuuspistekertymä on vähintään 6 200.” jää toteutumatta. Tavoiteasettelu 6 200 turvallisuuspisteen kertymä on laadittu valvontayksikön täysimääräisen resurssitilanteen pohjalle. Turvallisuuspisteitä ennustetaan kertyvän vuoden aikana 5 000. Ennuste on hieman laskenut edellisestä ennusteesta.

Ympäristökeskus

Toimitilojen vuokrissa saadaan säästöjä talousarvioon nähden, tuloja arvioidaan myös saatavan hieman arvioitua vähemmän.

Elintarvikevalvonnan avoimuutta lisätään julkistamalla valvontatuloksia.

Kunnalliset liikelaitokset

HKL

HKL:n talouden kehitys kokonaisuutena on hieman talousarviota parempi. Ennuste on 1,9 milj. euroa ylijäämäinen, kun talousarviossa tavoitteeksi on asetettu vähintään nollatulos.

Ennusteessa on tuloja 4,7 milj. euroa talousarviota vähemmän. Tämä johtuu pääosin HKL:n HSL:ltä laskuttamista raitio-, metro- ja lauttaliikenteen liikennöintikorvauksista, joissa varsinkin pääomakorvaukset ovat pienemmät kuin talousarviossa. Vastaavasti menopuolella poistojen ja korkokulujen ennuste on pienempi kuin talousarviossa. Myös infrakorvauksia laskutetaan HSL:ltä vähemmän kuin talousarviossa ennakoitiin. Vastaavasti myös infamenot ovat pienemmät ennusteessa kuin talousarviossa.

Investointien toteutumisennuste on 99,8 milj. euroa, kun talousarvion investoinnit ovat 140,6 milj. euroa. Toteutumisennuste on talousarviota pienempi, koska automaattimetron ja bussijokerin investointien maksuerät eivät toteudu talousarviossa suunnitellulla tavalla.

HKL ennakoi nostavansa lainoja yhteensä 50,0 milj. euroa.

Liikennelaitos ennakoi pääosin saavuttavansa talousarvion sitovat tavoitteet. Tili-kauden tulosenuste on tavoitetta parempi. Raitioliikenteen asiakastyytyväisyys- ja luotettavuustavoitteiden ennakoidaan toteutuvan. Metroliikenteessä asiakastyytyväisyys- ja luotettavuustavoitteet ovat hieman jäämässä tavoitteista. Kaivutöiden arvioidaan toteutuvan asetetuissa aikatauluissa.

Taulukko 31

HKL:n tulos- ja rahoituslaskelmaennuste

Tuloslaskelma	Tilinpäätös 2011 milj. €	Talousarvio 2012 milj. €	3. Ennuste 2012 milj. €	Erotus milj. €
Liikevaihto	135,4	147,6	142,1	-5,4
Valmistus omaan käyttöön	5,1	5,2	5,0	-0,1
Liiketoiminnan muut tuotot	19,2	14,5	15,3	0,8
Varsinaiset kulut	-102,1	-107,2	-105,1	2,1
Poistot	-29,6	-32,5	-31,1	1,4
Liikelylijäämä/alijäämä	28,1	27,5	26,3	-1,2
Rahoitustuotot	0,4	0,0	0,1	0,1
Rahoituskulut	-21,2	-24,7	-22,4	2,3
Ylijäämä ennen varauksia	7,2	2,7	4,0	1,3
Poistoeron muutos	1,4	2,0	1,9	-0,1
Varausten muutos	-6,8	-4,7	-4,0	0,7
Tilikauden yli-/alijäämä	1,8	0,0	1,9	1,9
Rahoituslaskelma				
Varsinaisen toiminnan ja investointien kassavirta				
Tulorahoitus				
Liikelylijäämä	28,1	27,5	26,3	-1,2
Poistot	29,6	32,5	31,1	-1,4
Rahoitustuotot ja -kulut	-20,9	-24,7	-22,3	2,4
Investoinnit	-80,8	-140,6	-99,8	40,9
Toiminnan ja investointien rahavirta	-44,0	-105,4	-64,6	40,7
Rahoitustoiminnan kassavirta				
Lainakannan muutokset				
Antolainojen lyhennys	22,7	0,0	0,0	0,0
Muilta saatujen lainojen lisäys	20,0	101,5	50,0	-51,5
Muilta saatujen lainojen vähennys	0,0	-1,7	0,0	1,7
Kunnalta saatujen pitkäaikaisten lainojen vähennys	-2,0	-2,0	-2,0	0,0
Kunnalta saatujen pitkäaikaisten lainojen lisäys	0,0	0,0	0,0	
Oman pääoman muutokset				
Muut maksuvalmiuden muutokset	3,2	7,6	16,6	9,1
Rahoitustoiminnan nettokassavirta	43,9	105,4	64,6	-40,7
Kassavarojen muutos	-0,1	0,0	0,0	0,0
Muut toiminnalliset tavoitteet:				
Helsingin sisäinen liikenne / Paikkakilometrit, milj. km	TA 2012 2 680,6	Ennuste 2 661,8	Ero -18,8	TOT-% 99,3 %
Sitovat tavoitteet:				
Tilikauden tulos ≥ nolla	Toteutuu	Toteutuu		
Raitio- ja metroliikenteen asiakastytyväisyys vähintään vuoden 2010 tasolla				
Raitioliikenne	3,86	3,92	0,06	101,6 %
Metroliikenne	4,16	4,10	-0,06	98,6 %
Liikenteen luotettavuus				
Raitioliikenne	99,85 %	99,89 %	0,04 %	100,0 %
Metroliikenne	99,96 %	99,94 %	-0,02 %	100,0 %
Yleisillä alueilla suoritettavien kaivutöiden toteuttaminen lupaehdoissa edellytettyjen tavoiteaikojen puitteissa	Toteutuu	Toteutuu		

Palmia

Talousarvion liikevaihtotavoite 152,8 milj. euroa arvioidaan saavutettavan. Tilikauden ylijäämän ennakoitaan olevan 3,0 milj. euroa ja se on hieman talousarviota parempi. Investointien ennakoitaan toteutuvan talousarvion mukaisesti.

Taulukko 32

Palmian tulos- ja rahoituslaskelmaennuste

Tuloslaskelma	Tilinpäätös	Talousarvio	3. Ennuste	Erutus
	2011 milj. €	2012 milj. €	2012 milj. €	milj. €
Liikevaihto	155,7	152,8	155,6	2,8
Liiketoiminnan muut tuotot	2,4	2,2	2,2	0,0
Varsinaiset kulut	-151,0	-151,6	-153,1	-1,5
Poistot	-1,2	-1,2	-1,5	-0,4
Liikelylijäämä/alijäämä	6,0	2,3	3,2	0,9
Rahoitustuotot	0,2	0,0	0,0	
Rahoituskulut	-0,2	-0,2	-0,2	0,0
Ylijäämä ennen varauksia	6,0	2,1	3,0	0,9
Varausten muutos	0,0	0,0	0,0	
Tilikauden yli-/alijäämä	6,0	2,1	3,0	0,9
Rahoituslaskelma				
Varsinaisen toiminnan ja investointien kassavirta				
Tulorahoitus				
Liikelylijäämä	6,0	2,3	3,2	0,9
Poistot	1,2	1,2	1,5	0,4
Rahoitustuotot ja -kulut	0,0	-0,2	-0,2	0,0
Investoinnit	-1,4	-2,5	-2,5	0,0
Toiminnan ja investointien rahavirta	5,8	0,8	2,0	1,3
Rahoitustoiminnan nettokassavirta	-1,8	0,0	0,0	
Kassavarojen muutos	4,0	0,8	2,0	1,3
Toimintatiedot:	TA 2012	Ennuste	Ero	TOT-%
Catering-Pakkalan ruokapalvelut, 1000 kg	2 970	2 970	0	100,0 %
Ravintola- ja lounaspalvelut, 1000 suoritetta	2 550	2 550	0	100,0 %
Oppilas- ja henkilökunta-ateriat, 1000 kpl	8 990	8 990	0	100,0 %
Päivähoidon aterioiden suoritteet, 1000 kpl	6 400	6 400	0	100,0 %
Kotiateriasuoritteet, 1000 kpl	768	768	0	100,0 %
Siivottava pinta-ala, 1000 m ²	1 310	1 310	0	100,0 %
Hoidettavat kiinteistöt, 1000 m ³	5 010	5 010	0	100,0 %
Hoidettavat piha-alueet, 1000 m ²	1 230	1 230	0	100,0 %
Iltavalvontatunnit, 1000 tuntia	80	80	0,0	100,0 %
Helsingin matkapalvelun yhdistelyprosentti	36	36	0,0	100,0 %
Välityskeskuksen vastausprosentti	90	90	0,0	100,0 %
Vaihdepalvelun vastausajat, sekuntia	6	6	0,0	100,0 %
Hälytysvalvontakiinteistöt, kpl	1 300	1 300	0	100,0 %
Markkinaosuus toimintasegmentissä, %	24	24	0	100,0 %
Muut toiminnalliset tavoitteet:				
Liikelylijäämä vähintään 1,5 % liikevaihdosta	1,5	1,5	0	100,0 %
Sijoitetun pääoman tuotto vähintään 8,8 %	8,8	8,8	0	100,0 %
Henkilöstökulut (ml. työvoiman ostot) enintään 64 % liikevaihdosta	64,0	64,0	0	100,0 %
Sitovat tavoitteet:				
Asiakastytyväisyys vähintään 3,5 (asteikolla 1-5)	3,5	3,5	0,0	100,0 %

Sosiaali- ja terveystoimi

Sosiaali- ja terveystoimen tulo- ja menoennuste

Taulukko 33

	Tilinpäätös 2011 milj. €	Talousarvio 2012 milj. €	3. Ennuste 2012 milj. €	Erotus TA/Enn. milj. €	Ylitysoik. 2012 milj. €	Edellinen ennuste milj. €	Ennusteen muutos milj. €
3 Sosiaali- ja terveystoimi							
Tulot yhteensä	285,1	307,4	311,3	4,0	0,0	307,8	3,6
Menot yhteensä	-2 303,6	-2 372,3	-2 428,8	-56,5	0,0	-2 421,9	-6,9
Toimintakate	-2 018,5	-2 065,0	-2 117,5	-52,5	0,0	-2 114,2	-3,3
311 Sosiaalitoimi							
Tulot yhteensä	210,0	229,1	233,3	4,2	0,0	230,5	2,8
Menot yhteensä	-1 228,2	-1 274,3	-1 312,1	-37,8	0,0	-1 306,0	-6,1
Toimintakate	-1 018,2	-1 045,3	-1 078,8	-33,5	0,0	-1 075,5	-3,3
321 Terveystoimi							
Tulot yhteensä	75,1	78,3	78,0	-0,2	0,0	77,3	0,8
Menot yhteensä	-1 075,4	-1 098,0	-1 116,7	-18,7	0,0	-1 115,9	-0,7
Toimintakate	-1 000,3	-1 019,7	-1 038,7	-19,0	0,0	-1 038,7	0,0
322 Käyttövarat, Khn käytettäväksi							
Tulot yhteensä	0,0	0,0	0,0		0,0	0,0	
Menot yhteensä	0,0	0,0	0,0		0,0	0,0	

Sosiaalitoimi

Sosiaalitoimen menoylitys on 38 milj. euroa. Menolajeittain tarkasteltuna suurimmat poikkeamat talous-arvioon aiheutuvat avustusten ylittymisestä, 38 milj. euroa ja vuokrien ylittymisestä, 4 milj. euroa. Palvelujen ostoissa talousarvio alittuu 6 milj. euroa. Kunta-alan palkkaratkaisusta aiheutuvien kustannusvaikutusten kattamiseen vuodelle 2012 myönnetty lisämääräraha sisältyy sosiaalitoimen käytettävissä oleviin kokonaismäärärahoihin ja toteumaennusteeseen.

Sosiaalitoimessa on kolme talousarviokohtaa, sosiaalivirasto, toimeentulotuki ja työllisyyden hoitaminen.

Sosiaaliviraston talousarviokohdan menojen loppusumma on ennusteen mukaan 1 149 milj. euroa ja tulojen 156 milj. euroa. Menot ylittyvät 12 milj. euroa ja tulot alittuvat 0,2 milj. euroa.

Toimeentulotuen talousarviokohdan menojen loppusumma on ennusteen mukaan 157 milj. euroa ja tulot ovat 77 milj. euroa. Menot ylittyvät 25 milj. euroa ja tulot ylittyvät 4 milj. euroa talousarviosta. Työllisyyden hoitamisen talousarviokohdan menot ja tulot ovat talousarvion mukaiset.

Sosiaaliviraston sitovat toiminnalliset tavoitteet toteutuvat suunnitellusti.

Lasten päivähoiton menojen ennustetaan olevan 336 milj. euroa. Poikkeamat talousarvioon nähden johtuvat asiakasmäärien jakautumisesta eri hoitomuodoille ja hoidon piirissä olevien lasten määrän talousarviota suuremmasta määrästä. Vuoden lopussa päiväkotihoidossa lapsia ennustetaan olevan yli 730 talousarviossa suunniteltua enemmän. Perhepäivähoidossa olevia lapsia ennustetaan olevan noin 130 alle talousarvion. Kotihoidon tuen ja yksityisen hoidon tuen asiakasmäärien ennustetaan olevan talousarvion mukaisella tasolla. Kerholasten määrän ennustetaan alittuvan talousarviosta noin 220 lapsella.

Lapsiperheiden palvelujen menot ovat talousarvion mukaiset. Sosiaalitoimen sitovana tavoitteena on, että perhehoidon osuus kasvaa ja laitoshoido vähenee edellisen vuoden tasoon verrattuna. Laitoshuollon hoitovuorokaudet jäävät noin 18 600 vrk vähemmäksi kuin mihin talousarviossa oli varauduttu ja perhehoidon vuorokaudet ylittävät n. 300 vrk:lla talousarvion. Sosiaalityön asiakkaiden määrän arvioidaan olevan noin 630 ja perheneuvolan asiakkaiden määrän noin 400 talousarviossa suunniteltua pienemmät.

Aikuisten palveluiden menojen ennustetaan olevan 494 milj. euroa. Poikkeama talousarvioon aiheutuu pääosin toimeentulotuen avustusten ylittymisestä 25 milj. euroa. Perustoimeentulotuen piirissä olevien talouksien määrän ennustetaan olevan talousarvion mukainen, mutta asiakaskohtaisen toimeentulotuen määrä on kasvanut aiempaa suuremmaksi, johtuen taso- ja indeksikorotuksista. Työmarkkinatuen kun-taosuuden ennustetaan ylittävän n. 4 milj. euroa talousarviosta. Lisäksi vastaanottokeskusten arvioidaan ylittävän n. 2 milj. euroa ja omaishoidontuki ylittyy n. 1 miljoonalla eurolla. Shl-kuljetuspalvelun saajia ennustetaan olevan lähes 1 300 yli talousarvion. Alle 65 v. asumispalveluiden asumisvuorokausia arvioidaan olevan yli 32 000 talousarviossa suunniteltua enemmän.

Vanhusten palvelujen menojen ennustetaan olevan 283 milj. euroa. Ympärivuorokautisen hoidon hoitovuorokausien määrä on kokonaisuutena talousarvion mukaisella tasolla. Omaishoidon tuen saajien määrän arvioidaan olevan noin 170 talousarviossa suunniteltua pienempi.

Hallinto- ja kehittämiskeskuksen ylitys tuloissa ja menoissa, 4 milj. euroa, aiheutuvat ulkopuolisella rahoituksella hoidettavien kehittämishankkeiden täsmentymisestä ja kuolinpesävaroista rahoitetuista järjestöavustuksista.

Yleiset talousnäkymät ovat syksyn 2012 aikana heikentyneet. Talouden tulevan kehityksen ennakoitiin on epävarmaa. Talouden tasapainottaminen on haasteellista, ja toisaalta haasteena on myös tuottavuushankkeen myötä saada suunnattua resursseja viraston strategioiden mukaisesti kallista sijaishuoltoa korvaaviin asiakkaan tarpeiden mukaisiin avopalveluihin.

Sosiaaliviraston loppuvuoden keskeisin haaste on Sote -organisaatiomuutoksen hallinta siten, että toiminnan jatkuvuus varmistetaan 1.1.2013 alkaen. Erityistä huomiota edellyttävät keskeisten henkilöstöhallinnon, taloushallinnon ja asiakastietojärjestelmien jatkuvuuden varmistaminen.

Terveystoimi

Terveyskeskuksen oman toiminnan ennustetaan toteutuvan budjetin mukaan. HUSin toiminnan ennustetaan ylittävän 19 milj. euroa.

Terveyskeskustoiminta

Terveysasemat- osasto ennustaa menomäärärahojen ylitykseksi 0,6 milj. euroa. Ylitys selittyy asiakas-palvelujen ostojen, KASTE-hankkeeseen liittyvien projektihenkilöiden ja lääkäreiden toimenpidepalkkioiden budjetoitua suuremmalla toteumalla. Suoritteiden ennustetaan alittavan talousarvion 96 000 käynnillä.

Kotihoidon ennustetaan toteutuvan talousarvion mukaisesti. Tulojen arvioidaan ylittävän talousarvion 0,4 milj. euroa. Suoritteiden ennustetaan ylittävän 230 000 käynnillä.

Kaupunginsairaala ennustaa 0,5 milj. euron ylitystä, mikä selittyy pääosin lääkekuulujen ja työvoiman ylittymisellä. Suoritteiden ennustetaan toteutuvan suunnitellusti. Kaupunginsairaalan jonot muistipoliklinikoilla sekä päivystyksissä ovat lisääntyneet, mikä on lisännyt henkilöstön lisätyön tarvetta sekä vuokratyövoiman käyttöä.

Psykiatrian ennustetaan toteutuvan talousarvion mukaisesti. Suoritteiden ennustetaan toteutuvan budjetin mukaisesti.

Hallinto- ja palvelukeskuksen budjetin ennustetaan alittuvan 0,4 milj. euroa, vuokratulot alittuvat 0,3 milj. euroa ja palkkakulut 0,1 milj. euroa. Johdon ja keskitettyjen toimintojen budjetin ennustetaan alittuvan 0,2 milj. euroa.

Sitovien laatutavoitteiden ennustetaan toteutuvan suunnitellusti hammashuollon hoitoon pääsyn sekä kotihoidon peittävyden osalta. Keskimääräisen odotusajan

HUSista terveystalouden kaupunginsairaalaan arvioidaan ylittävän suunnitellun tason (2 päivää), kuten myös terveystalouden psykiatriasta palveluasumiseen yli 6 kk jonottaneiden lukumäärän (tavoite 0 henkilöä). Sijaiskäytön ja varahenkilökustannusten muutoksen arvioidaan jäävän tavoitteesta, joka oli -2 % vuoden 2010 toteutuneeseen tasoon.

HUS-kuntayhtymä

HUSin ennuste pohjautuu elokuun lopun tilanteeseen. Kuntalaskutuksen ennustetaan toteutuvan n. 19 milj. euroa budjetoitua korkeampana, mistä n. 2,3 milj. euroa selittyy siirtoviivemaksuilla. Siirtoviivemaksujen toteuma oli elokuun lopussa 1,9 milj. euroa. Siirtoviivepäivät ovat olleet alkuvuodesta viime vuotta korkeampia, tilanteen arvioidaan paranevan loppuvuotta kohden. Elektiivisten lähetteen määrä on noussut 3,8 % edellisvuoden vastaavaan ajankohtaan nähden. Hoitotakuun osalta tilanne on jonkin verran heikentynyt vuoden mittaan. Osastojonossa ja päiväkirurgiassa oli elokuun lopussa 230 yli kuusi kuukautta jonottanutta helsinkiläistä.

Sivistys- ja henkilöstötoimi

Taulukko 34

Sivistys- ja henkilöstötoimen tulo- ja menoennuste							
	Tilinpäätös 2011 milj. €	Talousarvio 2012 milj. €	3. Ennuste 2012 milj. €	Erotus TA/Enn. milj. €	Yliytsoik. 2012 milj. €	Edellinen ennuste milj. €	Ennusteen muutos milj. €
4 Sivistys- ja henkilöstötoimi							
Tulot yhteensä	77,8	69,8	77,4	7,6	0,0	80,0	-2,6
Menot yhteensä	-899,2	-950,9	-947,7	3,3	-0,6	-949,8	2,2
Toimintakate	-821,4	-881,2	-870,3	10,9	-0,6	-869,8	-0,5
402 Opetusvirasto							
Tulot yhteensä	23,0	18,5	23,5	5,0	0,0	23,4	0,1
Menot yhteensä	-597,1	-621,2	-624,7	-3,5	0,0	-625,5	0,7
Toimintakate	-574,1	-602,7	-601,2	1,5	0,0	-602,0	0,8
404 Metropolia AMK Oy:n tukeminen, Khn käyt.							
Tulot yhteensä	0,0	0,0	0,0		0,0	0,0	
Menot yhteensä	-4,2	-3,7	-3,7	0,0	0,0	-3,7	0,0
Toimintakate	-4,2	-3,7	-3,7	0,0	0,0	-3,7	0,0
411 Suomenkielinen työväenopisto							
Tulot yhteensä	2,0	2,0	2,1	0,1	0,0	2,1	0,0
Menot yhteensä	-14,2	-14,5	-14,7	-0,2	0,0	-14,6	-0,1
Toimintakate	-12,2	-12,5	-12,5	-0,1	0,0	-12,5	-0,1
412 Ruotsinkielinen työväenopisto							
Tulot yhteensä	0,6	0,5	0,5	0,0	0,0	0,5	0,0
Menot yhteensä	-2,9	-3,0	-2,9	0,0	0,0	-2,9	0,0
Toimintakate	-2,4	-2,5	-2,5	0,0	0,0	-2,4	0,0
415 Kaupunginkirjasto							
Tulot yhteensä	3,7	2,9	4,4	1,4	0,0	3,6	0,8
Menot yhteensä	-36,7	-35,9	-38,2	-2,3	-0,6	-36,8	-1,4
Toimintakate	-32,9	-32,9	-33,8	-0,9	-0,6	-33,2	-0,7
416 Kaupungin taidemuseo							
Tulot yhteensä	0,7	0,6	0,7	0,1	0,0	0,6	0,1
Menot yhteensä	-6,3	-6,3	-6,4	-0,1	0,0	-6,3	-0,1
Toimintakate	-5,6	-5,7	-5,7	0,0	0,0	-5,7	0,0
417 Kulttuuritoimi							
Tulot yhteensä	1,9	1,2	1,2	0,0	0,0	1,2	0,0
Menot yhteensä	-40,3	-41,4	-41,5	-0,1	0,0	-41,4	-0,1
Toimintakate	-38,4	-40,2	-40,2	-0,1	0,0	-40,2	-0,1
418 Kaupunginmuseumuseo							
Tulot yhteensä	0,5	0,5	0,5	0,1	0,0	0,7	-0,2
Menot yhteensä	-7,3	-7,3	-7,4	-0,1	0,0	-7,5	0,2
Toimintakate	-6,8	-6,8	-6,9	-0,1	0,0	-6,8	-0,1
419 Orkesteritoiminta							
Tulot yhteensä	1,2	1,5	1,3	-0,2	0,0	1,5	-0,2
Menot yhteensä	-11,6	-13,1	-12,0	1,1	0,0	-12,3	0,2

	Tilinpäätös 2011 milj. €	Talousarvio 2012 milj. €	3. Ennuste 2012 milj. €	Erotus TA/Enn. milj. €	Yliytysoik. 2012 milj. €	Edellinen ennuste milj. €	Ennusteen muutos milj. €
Toimintakate	-10,5	-11,6	-10,8	0,9	0,0	-10,8	0,0
421 Korkeasaaren eläintarha							
Tulot yhteensä	4,0	3,0	3,8	0,8	0,0	4,3	-0,5
Menot yhteensä	-8,3	-6,6	-7,4	-0,8	0,0	-7,9	0,5
Toimintakate	-4,3	-3,6	-3,6	0,0	0,0	-3,6	0,0
431 Nuorisotoimi							
Tulot yhteensä	2,1	1,8	1,7	-0,1	0,0	1,8	-0,1
Menot yhteensä	-28,2	-29,2	-29,4	-0,2	0,0	-29,1	-0,3
Toimintakate	-26,1	-27,4	-27,7	-0,2	0,0	-27,3	-0,4
441 Liikuntatoimi							
Tulot yhteensä	14,0	13,5	13,9	0,4	0,0	13,9	0,0
Menot yhteensä	-77,6	-79,3	-79,9	-0,6	0,0	-80,3	0,3
Toimintakate	-63,6	-65,8	-66,0	-0,2	0,0	-66,4	0,4
452 Henkilöstökeskus							
Tulot yhteensä	8,0	8,5	8,3	-0,2	0,0	11,1	-2,8
Menot yhteensä	-44,0	-67,5	-57,5	10,0	0,0	-59,7	2,3
Toimintakate	-36,0	-59,0	-49,2	9,8	0,0	-48,7	-0,5
453 Työterveyskeskus							
Tulot yhteensä	15,6	14,8	14,8	0,0	0,0	14,8	0,0
Menot yhteensä	-14,0	-14,5	-14,5	0,0	0,0	-14,5	0,0
Toimintakate	1,7	0,3	0,3	0,0	0,0	0,3	0,0
455 Tietokeskus							
Tulot yhteensä	0,5	0,5	0,6	0,2	0,0	0,5	0,2
Menot yhteensä	-6,5	-7,4	-7,4	0,0	0,0	-7,4	0,0
Toimintakate	-5,9	-7,0	-6,8	0,2	0,0	-6,9	0,2

Opetusvirasto

Opetustoimen käyttötalouden nettomenojen ennakoitaan alittavan talousarvion vajeat 1,5 milj. euroa eli 0,2 %.

Tuloja ennakoitaan kertyvän noin 5,0 milj. euroa enemmän kuin talousarviossa on ennakoitu. Tästä pääosa johtuu perusopetuksen opetusryhmien pienentämiseen sekä eräisiin erillisiin kehittämishankkeisiin saaduista harkinnanvaraisista valtionavustuksista, joita ei ollut mahdollista ennakoita talousarviota laadittaessa. Näistä merkittävä osa käytettävissä vuosina 2012-2013.

Menoja ennakoitaan kertyvän kaikki opetusviraston kolme talousarviokohtaa huomioiden 3,5 milj. euroa talousarviota enemmän. Talousarviokohdassa Kaupungin tuottamat opetus- ja koulutuspalvelut talousarvio ylittyy 5,1 milj. euroa. Määrärahoja ennakoitaan puolestaan jäävän käyttämättä talousarviokohdassa Korvaukset ja avustukset muiden tuottamiin palveluihin runsaat 1,1 milj. euroa ja talousarviokohdassa Työllisyyden hoitaminen noin 0,5 milj. euroa.

Talousarviokohdassa Kaupungin tuottamat opetus- ja koulutuspalvelut henkilöstömenojen ennakoitaan ylittävän talousarvion noin 5,8 milj. euroa. Muissa menoissa ennakoitaan 0,7 milj. euroa säästöjä. Henkilöstömenojen ylitykset johtuvat edellä todetuista valtionavustuksilla rahoitettavista hankkeista sekä ammatillisen koulutuksen järjestämisluvan laajentumisesta enintään 280 opiskelijalla 1.8.2012 alkaen. Säästöjä ennakoitaan lähinnä vuokramenoissa.

Talousarviokohdassa korvaukset ja avustukset muiden tuottamiin palveluihin ennakoitu 1,1 milj. euron säästöstä 0,6 milj. euroa kertyy ruotsinkielisten päivähoitopalvelujen ostoihin varatuissa määrärahoissa, 0,2 milj. euroa lastensuojelulain perusteella muihin kuntiin sijoitettujen lasten kotikuntakorvauksissa ja 0,2 milj. euroa sopimuskouluille maksettavissa sopimuskorvauksissa. Lisäksi iltapäivätoiminnan avustusmäärärahoja ennakoitaan jäävän käyttämättä runsaat 0,1 milj. euroa.

Talousarviokohdassa työllisyyden hoitaminen ennakoitu 0,5 milj. euroa säästöä johtuu siitä, että ilman perusasteen jälkeistä koulutuspaikkaa jääneille nuorille suunnatun starttivalmennuksen viivästyttämisestä sekä siitä, että Metallica-pajan toiminta käynnistyy Holkkien tiloissa vasta helmikuussa 2013.

Investointiosan irtaimistohankintojen ennakoitaan ylittävän 1,1 milj. euroa. Ennakoitu ylitys johtuu lähinnä sosiaali- ja terveysalan oppilaitoksen kahden uuden vuonna 2012 käyttöön otettavien toimipisteiden kalustamisesta ja varustamisesta sekä opetushallituksen myöntämällä avustuksilla rahoitettavista lukioiden tieto- ja viestintätekniikan hankinnoista. Näistä johtuvaa kokonaisylitystarvetta pienentävät eräiden suomenkielisiä peruskouluja koskevien hankkeiden sekä Metallica-pajan muuton ennakoitu siirtyminen vuodelle 2013.

Valtuustoon nähden sitovien toiminnallisten ja muiden toiminnallisten tavoitteiden ennustetaan toteutuvan talousarvion mukaisina. Toisen asteen koulutuksen läpäisyastetavoitteen toteutumiseen ammatillisten oppilaitosten osalta liittyy kuitenkin suurta epävarmuutta.

Valtionosuuteen oikeuttavia oppilaita ja opiskelijoita ennakoitaan olevan kaikkiaan vajaat 56 770 eli noin 400 (0,7%) oppilasta ja opiskelijaa enemmän kuin talousarviossa on ennakoitu. Ennakoitua enemmän oppilaita on suomenkielisessä

perusopetuksessa ja järjestämisluvan laajentumisesta johtuen ammatillisessa opilaitosmuotoisessa koulutuksessa.

Suomenkielinen työväenopisto

Suomenkielisen työväenopiston käyttötalouden menojen ennakoidaan ylittyvän talousarvion noin 0,2 milj. euroa. Tämä johtuu ulkopuolisella rahoituksella rahoitettavista hankkeista. Suomenkielinen työväenopisto pyrkii sopeuttamaan toimintamenot talousarvioon. Vastaavasti tuloja ennakoidaan kertyvän noin 0,1 milj. euroa enemmän johtuen ennakoitua suuremmasta ulkopuolisesta rahoituksesta vuonna 2012. Valtuuston nähden sitova toiminnallinen tavoite 99 700 opetustuntia ylittyy 1 400 tuntia, tämä johtuu siitä, että suomenkielinen työväenopisto sai lisämäärärahaa vuoden 2012 talousarviossa etenkin suomenkielen opetuksen lisäämiseen vuonna 2012. Muiden toiminnallisten tavoitteiden ennakoidaan toteutuvan talousarvion mukaisina.

Ruotsinkielinen työväenopisto

Ruotsinkielisen työväenopiston tulot ja menot toteutuvat talousarvion mukaisesti vuonna 2012. Sitovat ja muut toiminnalliset tavoitteet toteutuvat myös suunnitellusti.

Kaupunginkirjasto

Kaupungin kirjaston tulojen arvioidaan toteutuvan noin 1,4 milj. euroa parempana, koska kirjasto saa vuosittain lähinnä opetus- ja kulttuuriministeriöltä harkinnanvaraisia valtionavustuksia erilaisiin tietoyhteiskuntaa edistäviin hankkeisiin, joista noin puolet on ollut vain ennakoitavissa talousarviota laadittaessa. Kaupunginkirjaston menojen ennakoidaan ylittävän talousarvion noin 2,3 milj. euroa vuonna 2012 johtuen kaupunginkirjastolle myönnetystä ylitysoikeudesta 0,6 milj. euroa keskustakirjastohankkeen viivästymisen takia vuonna 2012 ja ulkopuolisella rahoituksella rahoitettavista hankkeista.

Kaupunginkirjastolle on vahvistettu kaksi sitovaa toiminnallista tavoitetta, aukiolotunnit ja käyntien yhteismäärä (kirjastokäynnit ja verkkokäynnit). Molemmat sitovat toiminnalliset tavoitteet ylittyvät tavoitetason. Kirjastokäyntien ja aukiolotuntien suurempaan määrään vaikuttaa Töölön kirjaston remontin siirtyminen vuodelta 2012 vuodelle 2014.

Taidemuseo

Taidemuseon euromääräisessä ennusteessa ei ole olennaisia poikkeamia talousarvioon verrattuna eikä taidemuseolla ole tiedossa talousarvion toteutumiseen vaikuttavia merkittäviä poikkeamia toimintaympäristössä ja riskeissä. Sitova toiminnallinen tavoite on 140 000 kävijää. Sitovasta tavoitteesta ennustetaan jäävän 50 000 kävijää johtuen Meilahden museorakennuksen Tamminiemenkatu 6 toimipisteen vuokrasopimuksen irtisanomisesta, kävijämagneettinäyttelyn Happy End? siirtämisestä vuodelle 2013 ja kesällä ajankohtaisena aiheena olleen Iron Sky –näyttelyn siirtämisestä syksyyn. Taidemuseon muu toiminnallinen tavoite 20 näyttelyä toteutuu talousarvion mukaisena vuonna 2012.

Kulttuurikeskus ja Savoy-yksikkö

Kulttuurikeskuksen käyttötalouden tulojen arvioidaan toteutuva talousarvion mukaisesti. Ulkopuolista rahoitusta saadaan erilaisten yhteistyöprojektien myötä. Rahoitusta saadaan ao. projekteihin muun muassa EU:lta, ELY-keskukselta, opetus- ja kulttuuriministeriöltä, opetusvirastosta sekä Elokuvasäätiöltä. Menojen ennakoidaan toteutuvan talousarvion mukaisesti vuonna 2012.

Kulttuurikeskukselle on vuodeksi 2011 vahvistettu kaksi sitovaa toiminnallista tavoitetta. Ne ovat taide- ja kulttuuriopetus erityisesti lapsille (12 000 h) sekä kulttuuri- ja taidetilaisuudet saleissa (1 200 tilaisuutta). Ennusteen mukaan tavoitteet toteutuvat talousarvion mukaisesti.

Nettobudjetoidun Savoy-yksikön toimintakatteeksi on vuoden 2012 talousarviossa vahvistettu -829 000 euroa, jonka ennustetaan toteutuvan talousarvion mukaisena. Savoy-yksikön sitova toiminnallinen tavoite on kulttuuri- ja taidetilaisuudet Savoy-teatterissa ja Esplanadin lavalla yhteensä 320 kappaletta vuonna 2012 toteutuu myös talousarvion mukaisesti.

Kaupunginmuseo

Kaupunginmuseon tulojen ennustetaan ylittävän talousarvion 55 000 euroa johtuen ennakoitua suuremmasta opetus- ja kulttuuriministeriön myöntämästä harkinnanvaraisesta valtionavustuksesta ja testamenttilahjoituksesta. Käyttötalouden menojen ennakoidaan ylittyvän noin 0,1 milj. euroa vuonna 2012 johtuen ulkopuolisella rahoituksella rahoitettavista ja testamenttilahjoituksella rahoitettavista hankkeista.

Kaupungin museolla on yksi sitova toiminnallinen tavoite vuodelle 2012, aukiolotunnit 8 650 tuntia ja ennuste koko vuodelle on 9 550 aukiolotuntia. Tavoitteen ylittyminen on seurausta museon Sederholmin toimipisteen aukiolotuntien lisäämisestä.

Kaupunginorkesteri

Kaupunginorkesterin käyttötalouden menoja arvioidaan säästyvän noin 0,8 milj. euroa vuonna 2012 etupäässä palkka- ja henkilösivumenoista. Tulotavoitteesta jäädään noin 0,2 milj. euroa vuonna 2012.

Orkesterin nettobudjetoidun talousarviokohdan – Käyttövarat, Khn käytettäväksi - ennustetaan toteutuvan noin 0,3 milj. euroa alle talousarvion vuonna 2012. Konserttimatka suuntautui syksyllä 2012 Saksaan.

Kaupunginorkesterin yksi sitova toiminnallinen tavoite - sinfoniakonserttien määrä (48 kpl) - ylittyy vuonna 2012. Kaikkien maksullisten konserttien lukumäärä kasvaa vuonna 2012 Musiikkitalossa. Konserteissa kävijöiden määrän ennakoidaan myös kasvavan verrattuna vuoteen 2011. Erityisesti Kummilapsikonsertteja tulee olemaan huomattavasti ajateltua enemmän. Muiden konserttien, erityisesti ulkomaisten konserttien osuus pienenee.

Suuri ja haasteellinen toimintaympäristön muutos on ollut muuttaminen uuteen Musiikkitaloon ja saumattoman ja tuloksekkaan yhteistyön rakentaminen kolmen toimijan ja Musiikkitalon hallinnon välillä.

Korkeasaaren eläintarha

Kaupunginvaltuuston Korkeasaaren eläintarhalle nähden asetettu sitova tavoite - toimintakate – toteutuu talousarvion mukaisesti. Korkeasaaren eläintarhan sisäänpääsymaksutulojen ja ravintoloiden ja kioskitilojen liikevaihtoperusteiset vuokratulojen ennustetaan ylittyvän vuonna 2012.

Korkeasaaren sitova toiminnallinen tavoite 2 793 aukiolotuntia ylittyy 41 tuntia johtuen Art Meets Ice- tapahtumapäivien pidennetyistä aukiolo-ajoista ja karkausvuodesta. Korkeasaaren eläintarhalle asetettu muu toiminnallinen tavoite on 570 000 asiakkaan kävijämäärä vuonna 2012. Tästä tavoitteesta ennustetaan jäävän alle

90 000 asiakasta. Kävijämäärätavoite on haasteellinen, koska sääolosuhteet vaikuttavat suuresti ao. tavoitteen saavuttamiseen.

Nuorisotoimi

Nuorisoasiainkeskuksen käyttötalouden tulojen ennustetaan toteutuvan talousarviota heikompana 64 000 euroa vuonna 2012 johtuen etupäässä ennakoitua pienemmästä toimintatulojen kertymästä. Menojen arvioidaan ylittyvän noin 0,2 milj. euroa vuonna 2012 johtuen ulkopuolisella rahoituksella rahoitettavista hankkeista.

Sitovia toiminnallisia tavoitteita nuorisoasiainkeskuksella on neljä. Ne ovat käyntikerrat (1 160 000 kertaa), jäsenkorttien lukumäärä (11 000 korttia), yksilöllisesti ja ryhmätoiminnassa tavoitetut nuoret (15 000 henkilöä) sekä suunnitelmallisesti toteutetut nuoret (1 000 henkilöä). Kaikkien sitovien toiminnallisten tavoitteiden arvioidaan ylittävän talousarvion taso vuonna 2012.

Liikuntatoimi

Koko liikuntatoimen tulojen ennakoitaan toteutuvan noin 0,4 milj. euroa vuonna 2012 talousarviota parempana. Ylitys johtuu Kivikon hiihtohallin siirtymisestä liikuntaviraston hallintaan ja tämän seurauksena kasvaneista lipputuloista.

Liikuntaviraston käyttötalousmenot ovat ylittymässä 0,6 milj. euroa vuonna 2012 johtuen Kivikon hiihtohallin tuomista lisäkustannuksista. Nettobudjetoitujen talousarviokohtien – Merellinen osasto ja Liikunnanohjausosasto – toimintakatetavoitteet saavutetaan vuonna 2012.

Talousarvion kaikki sitovat toiminnalliset tavoitteet saavutetaan. Sitoviin toiminnallisiin tavoitteisiin sisältyy vuonna 2012 myös aukiolotuntitavoitteita, joiden toteutumisista seurataan erityisesti niiden suhdetta käytettävissä oleviin taloudellisiin resursseihin. Muissa toiminnallisissa tavoitteissa kävijämäärätavoitteet ovat tietyltä osin hyvin säästä riippuvaisia etenkin uimarantatoiminnan osalta.

Henkilöstökeskus

Henkilöstökeskuksen tulotavoitteesta ennakoitaan jäätävän noin 0,2 milj. euroa vuonna 2012 johtuen etupäässä ennakoitua heikommasta tukien ja avustusten tulo-kertymästä. Menot alittuvat noin 10 milj. euroa johtuen eläkkeiden ennakoitua pienemmästä menokertymästä. Lisäksi säästöä ennustetaan myös henkilöstökeskuksen talousarviokohtaa Henkilöstöpolitiikka menolajiin palveluiden ostot kohdentuen työvoimaa tukeviin hankkeisiin. Henkilöstökeskuksen talousarviokohdassa Työllisyyspolitiikka arvioidaan myös menojen osalta säästöä. Talousarviokohta maahanmuuttopolitiikka toteutuu talousarvion mukaisesti. Talousarviokohdan Työsuhdematkalippu ennustetaan ylittävän talousarvion 0,2 milj. euroa vuonna 2012 johtuen ennustettua suuremmasta käyttäjämäärästä. Sitovien toiminnallisten tavoitteiden arvioidaan saavuttavan talousarvion tavoitetaso vuonna 2012.

Työterveyskeskus ja Tietokeskus

Virastot ennustavat käyttötalouden tulojen ja menojen sekä sitovien toiminnallisten tavoitteiden että muiden toiminnallisten tavoitteiden toteutuvan talousarvion mukaisesti vuonna 2012.

Kunnalliset liikelaitokset

Oiva Akatemia

Liikevaihdon ennustetaan toteutuvan jonkin verran alle talousarvion. Liikevaihdon pienenemiseen vaikuttaa ennen kaikkea ulkopuolisella rahoituksella rahoitettavan hankkeen ennakoitua aikaisempi päättymisen. Palveluiden ostojen vähentyminen pienentää vastaavasti kuluja 0,4 milj. eurolla. Muutos johtuu etupäässä yllämainitun hankkeen loppumisesta. Henkilöstökulut tulevat olemaan hieman talousarvioita pienemmät. Ennustettu ylijäämä on hieman talousarviota pienempi.

Oiva Akatemian tulos- ja rahoituslaskelmaennuste

Taulukko 35

Tuloslaskelma	Tilinpäätös	Talousarvio	3. Ennuste	Erotus
	2011	2012	2012	
	milj. €	milj. €	milj. €	milj. €
Liikevaihto	2,8	3,3	2,7	-0,7
Liiketoiminnan muut tuotot	0,2	0,2	0,1	-0,2
Varsinaiset kulut	-3,0	-3,4	-2,8	0,6
Poistot	-0,1	-0,1	-0,1	0,0
Liikelylijäämä/alijäämä	0,0	0,0	-0,2	-0,2
Rahoitustuotot	0,0	0,0	0,0	
Rahoituskulut	0,0	0,0	0,0	0,0
Ylijäämä ennen varauksia	0,0	0,0	-0,2	-0,2
Varausten muutos	0,0	0,0	0,0	
Tilikauden yli-/alijäämä	0,0	0,0	-0,2	-0,2

Rahoituslaskelma

Varsinaisen toiminnan ja investointien kassavirta

Tulorahoitus				
Liikelylijäämä	0,0	0,0	-0,2	-0,2
Poistot	0,1	0,1	0,1	0,0
Rahoitustuotot ja -kulut	0,0	0,0	0,0	0,0
Investoinnit	-0,1	-0,1	-0,1	0,0
Toiminnan ja investointien rahavirta	0,0	0,0	-0,2	-0,2

Rahoitustoiminnan nettokassavirta

Rahoitustoiminnan nettokassavirta	-0,1	0,0	0,0	
Kassavarojen muutos	-0,1	0,0	-0,2	-0,2

Muut toiminnalliset tavoitteet:

	TA 2012	Ennuste	Ero	TOT-%
Koulutettava päivät	20 000	17 000	-3 000	85,0 %
Konsulttipäivät	1 150	1 150	0	100,0 %

Sitovat tavoitteet:

Palveluiden asiakastytyväisyystavoite on 3,95 asteikolla 1-5	3,95	4,0	0,00	100,0 %
--	------	-----	------	---------

Kaupunkisuunnittelu- ja kiinteistötoimi

Taulukko 36

Kaupunkisuunnittelu- ja kiinteistötoimen tulo- ja menoennuste

	Tilinpäätös 2011 milj. €	Talousarvio 2012 milj. €	3. Ennuste 2012 milj. €	Erotus TA/Enn. milj. €	Ylitysoik. 2012 milj. €	Edellinen ennuste milj. €	Ennusteen muutos milj. €
5 Kaupunkisuunnittelu- ja kiinteistötoimi							
Tulot yhteensä	606,8	610,7	636,8	26,2	0,0	634,4	2,4
Menot yhteensä	-262,2	-268,2	-287,7	-19,5	-1,7	-292,3	4,6
Toimintakate	344,6	342,5	349,1	6,6	-1,7	342,1	7,0
511 Kaupunkisuunnittelutoimi							
Tulot yhteensä	0,3	0,3	0,3	0,0	0,0	0,3	0,0
Menot yhteensä	-24,8	-26,9	-27,9	-1,0	-1,5	-28,4	0,5
Toimintakate	-24,5	-26,6	-27,6	-1,0	-1,5	-28,1	0,5
521 Kiinteistötoimi							
Tulot yhteensä	589,6	587,8	618,1	30,4	0,0	615,5	2,7
Menot yhteensä	-220,4	-217,7	-241,6	-23,9	-0,2	-245,4	3,8
Toimintakate	369,2	370,1	376,5	6,5	-0,2	370,1	6,5
522 Asuntotuotantotoimisto							
Tulot yhteensä	9,4	15,5	10,4	-5,2	0,0	10,7	-0,3
Menot yhteensä	-8,7	-15,0	-9,8	5,2	0,0	-10,1	0,3
Toimintakate	0,7	0,6	0,6	0,0	0,0	0,6	0,0
531 Rakennusvalvonta							
Tulot yhteensä	7,5	7,0	8,0	1,0	0,0	8,0	0,0
Menot yhteensä	-8,3	-8,6	-8,4	0,2	0,0	-8,5	0,1
Toimintakate	-0,8	-1,6	-0,4	1,2	0,0	-0,5	0,1

Kaupunkisuunnitteluvirasto

Kaupunkisuunnitteluviraston toimintakuluihin varatuista määrärahoista ennustetaan jäävän käyttämättä asiantuntijapalvelusten ostoon varatuista määrärahoista 0,5 milj. euroa, mitkä oli varattu yleiskaavan laatimiseen liittyvien selvitysten tekemiseen.

Sitovista toiminnallisista tavoitteista asuntokerrosneliöitä ennustetaan toteutuvan noin 380 000 kem² (vastaa noin 4 200 asuntoa) vuonna 2012 (tavoite 5 000 asuntoa, 450 000 kem²). Sen sijaan täydennysrakentamisen kaavoitustavoite 1 250 asuntoa toteutunee.

Joukkoliikenteen tavoitteista kuljetusosuus aamuliikenteessä keskustaan ei toteutune (tavoite > 73 %) kuten ei myöskään joukkoliikenteen osuus poikittaisliikenteessä (tavoite 21 %), mitkä jäänevät hieman tavoitteesta. Liikenneonnettomuuksien vähenemistrendi - 2 % ei toteutune.

Asemakaavoja valmistunee tavoitetta vähemmän (57 kpl, tavoite 60 kpl), toisaalta osayleiskaavoja on tekeillä enemmän (7 kpl, tavoite 6 kpl). Muut toiminnalliset tavoitteet toteutunevat tavoitteiden mukaisesti.

Kiinteistövirasto

Kiinteistötoimeen sisältyvät omina talousarviokohtinaan kiinteistövirasto, nettobudjetoitu tilakeskus sekä avustukset asuintalojen hissien rakentamiseen. Kiinteistötoimen tuloennuste on 30 milj. euroa talousarviota parempi. Menoylitys talousarvioon nähden on 24 milj. euroa. Toimintakate on ennusteen mukaan siten 6 milj. euroa talousarviota parempi. Poistojen lisäys talousarvioon nähden on noin 13 milj. euroa.

Kiinteistöviraston (ilman tilakeskusta) tulojen ennustetaan toteutuvat 12 milj. euroa talousarviota parempana. Tulonylitys johtuu maanvuokratuloista sekä maankäyttö-sopimusten perusteella saatavista tuloista. Ulkoisen maanvuokrien osuus tuloista on 153 milj. euroa. Menojen ennustetaan jäävän 0,3 milj. euroa talousarvion käytettävissä olevia määrärahoja pienemmäksi.

Tilakeskus ennustaa tulojen ylittyvän 18 milj. euroa, joka aiheutuu hallintokunnilta tilakeskukselle siirtyneiden ulkoisten vuokrauksien tuloista. Menojen ylitys on 24 milj. euroa, josta 18 milj. euroa aiheutuu em. hallintokunnilta tilakeskukselle siirtyneiden ulkoisten vuokrauksien menoista. Lisäksi menoista 6 milj. euroa aiheutuu kustannusten sekä ulosmaksettavien vuokrausten noususta. Tulojen ja menojen erotuksen syntyvä sitova toimintakate alittuu 6 milj. euroa.

Avustukset asuintalojen hissien rakentamiseen, joita talousarvioon on varattu 1,2 milj. euroa, ennustetaan käytettävän kokonaan.

Ennusteen mukaan kaikki viraston sitovat toiminnalliset tavoitteet toteutuvat. Muista toiminnallisista tavoitteista lähes kaikki toteutuvat.

Asuntotuotantotoimisto

Asuntotuotantotoimiston toimintakatetavoite 599 000 euroa tullaan saavuttamaan.

Vuoden 2012 ennustetut kokonaiskulut ovat 9,8 milj. euroa, mikä on 5,2 milj. euroa vähemmän kuin talousarviossa. Arvioitua pienemmät kulut johtuvat pääasiansa rakennusaikaisista koroista, joiden määrä on tämänhetkisen arvion mukaan 2,3 miljoonaa euroa talousarvion 6,5 milj. euroon verrattuna. Talousarviota pienemmät korkokulut johtuvat rakennusaikaisten lainojen arvioitua alhaisemmasta korkotasosta sekä hankkeiden rakennusaikatauluissa tapahtuneista siirtymistä.

Myyntituottoja eli rakennuttajapalkkioita ja teknisen asiantuntijapalvelun palkkioita kertyy vuonna 2012 tämän hetken arvion mukaan 10,4 milj. euroa.

Toimiston henkilöstökulujen arvioidaan toteutuvan noin 0,6 milj. euroa talousarviota alhaisempina.

Vuoden 2012 sitovan toiminnallisen tavoitteen mukaan asuntotuotantotoimisto rakennuttaa asuntotuotantotoimikunnalle varattujen rakentamiskelpoisten tonttien puitteissa maankäytön ja asumisen toteutusohjelman mukaisen kaupungin oman asuntotuotannon, jonka määrä on 921 asuntoa. Tällä hetkellä arvioidaan, että vuonna 2012 käynnistyy 846 asunnon rakennuttaminen, joten ennusteen mukaan tavoitetta ei saavuteta.

Toinen sitova toiminnallinen tavoite on, että Asuntotuotantotoimisto rakennuttaa kaupungin kiinteistöyhtiöiden siltä tilaamat peruskorjaukset, joille saadaan rahoitus. Tuotanto-ohjelman mukaan vuonna 2012 käynnistyy viiden hankkeen peruskorjaukset, joissa on yhteensä 420 asuntoa.

Tulevaisuudessa asuntotuotantotoimisto valmistautuu sosiaaliviraston ASU-hankkeeseen liittyvien rakennushankkeiden määrän lisääntymiseen.

Riskinä asuntotuotantotoimiston toiminnalle on toimistolle varattujen rakentamiskelpoisten tonttien riittämättömyys maankäytön- ja asumisen toteutusohjelman mukaisien tavoitteiden toteuttamiseen.

Uudiskohteiden käynnistämiseen sisältyy riskejä yhteensä kahdessa hankkeessa. Asumisen rahoitus- ja kehittämiskeskuksen (ARA) hintapäätöksen saamiseen ja hankkeiden ajoittumiseen vuoden 2012 puolelle liittyy epävarmuutta näiden hankkeiden kohdalla.

Lisäksi yhteensä kolme hanketta siirtyy vuodelle 2013. Kahden Hitas asunto-osa-kehtiön aloitusta on siirretty eteenpäin niiden markkinointiin liittyvän riskin vuoksi ja yksi ARA-vuokrahanke siirtyy vuodelle 2013 liian korkean hinnan vuoksi.

Rakennusvalvontavirasto

Rakennusvalvontavirastossa vakanssien täyttämättä jättämisestä ja palkattomista virkavapauksista henkilöstömeneen arvioidaan kertyvän säästöä noin 70 000 euroa.

Muutamista isoista rakennushankkeista (mm. Kalasatama ja Länsimetro) on kertynyt runsaasti rakennusvalvontamaksuja. 1.7.2012 muuttuneiden energiamääräysten takia on kesäkuussa jätetty runsaasti rakennuslupahakemuksia.

Syksyllä rakennuslupien hakeminen on vähentynyt ja lupien kappalemäärissä ollaan jäljessä vuoden 2011 vastaavaan tilanteeseen. Myönnettyjen rakennuslupien tilavuus syyskuuhun mennessä ylittää kuitenkin vuoden 2011 vastaavan määrän noin 0,6 miljoonalla kuutiometrillä. Toimintatuottoja arvioidaankin kertyvän noin 1,0 milj. euroa talousarviossa arvioitua enemmän.

Irtaimen omaisuuden perushankintaan osoitettu määräraha käytetään Facta-Ahjo -yhteensovittamishankkeeseen, sähköisen asiointin kehittämiseen sekä muiden atk-järjestelmien- ja -laitehankintoihin.

Sitova toiminnallinen tavoite todennäköisesti ylitetään eli rakennuslupien käsittelyajan arvioidaan alittavan tavoitteena olevan ajan.

Muiden kuin sitovien toiminnallisten tavoitteiden osalta:

- toisella ja kolmannella neljänneksellä muutamien suurten rakennushankkeiden vuoksi arvioidaan toimistojen, liiketilojen ja julkisten tilojen kem2-määrä lähes kaksinkertaistuvan talousarvioon verrattuna,
- myönnettyjen rakennuslupien kuutiomäärän arvioidaan em. syystä toteutuvan talousarvion mukaisesti,
- teollisuus- ja varastotilojen rakennusten kem2-määrä sen sijaan arvioidaan jäävän noin viidesosaan talousarviossa vahvistetusta,
- myös asuntojen lukumäärässä saatetaan jäädä talousarvion tavoitteesta.

Investoinnit

Talousarvion investointien määrärahat (ei sisällä liikelaitoksia) ovat 419 milj. euroa. Talousarviovuodelle edelliseltä vuodelta käyttämättä jääneiden määrärahojen perusteella myönnettyjen sekä vuoden kuluessa myönnettyjen yhteensä 108 milj. euron ylitysoikeuksien jälkeen käytettävissä oleva määräraha on yhteensä 527 milj. euroa. Tänä vuonna arvioidaan investointeihin käytettävän 486 milj. euroa eli 92 % käytettävissä olevista määrärahoista. Viime vuonna vastaava toteuma oli 496 milj. euroa. Liikelaitosinvestointeihin arvioidaan käytettävän talousarvioon varatuista 248 milj. euron määrärahoista 234 milj. euroa eli 94 %. Kokonaisinvestointimenojen ennustetaan siten olevan runsaat 719 milj. euroa, joka on 93 % käytettävissä olevasta 774 milj. eurosta.

Kiinteän omaisuuden myyntituloja ennustetaan kertyvän 55 milj. euroa, joka alittaa talousarvion 30 milj. euroa. Erikseen ennustetaan Kamppi-Töölönlahti alueen tonttien myynnistä saatavan 10 milj. euroa tänä vuonna, joita ei ollut talousarviossa. Yleinen taloudellinen epävarmuus ja rahamarkkinoiden epävakaus vaikeuttavat myyntitavoitteen saavuttamista. Lisäksi myyntitulojen kertymiseen vaikuttavat vapaarahoitteisen vuokra-asuntotuotannon tontinvuokraussopimukseen sisältyvien osto-oikeuksien toteutuminen vasta tonttien rakentamisen jälkeen. Teollisuustonttien pääasiallinen luovutuskohde on Kivikon teollisuusalue.

Kiinteistön ostoihin ja lunastuksiin ennustetaan käytettävän yhteensä 71 milj. euroa, josta 61 milj. euroa kohdistuu kaupunginhallituksen käytettävissä oleviin määrärahoihin. Näihin maanhankintoihin kaupunginvaltuusto on myöntänyt päätösten yhteydessä myös tarvittavat ylitysoikeudet. Loput 10 milj. euroa ennustetaan käytettävän kiinteistölautakunnan päätöksillä pienehköjen kiinteistöjen ostoihin. Arvioitu ylitystarve pienehköjen kiinteistöjen ostoihin on 5 milj. euroa, joka aiheutuu pääasiassa Östersundomin maanhankinnoista.

Esirakentamisen käytettävissä olevasta 78 milj. euron määrarahasta arvioidaan tarvittavan 57 milj. euroa eli 73 %. Kaikkia esirakentamiskohteita ei ole päästy aloittamaan suunnitellusti, mikä johtuu useista eri syistä kuten ympäristölupien tai muiden edellytysten viivästyksistä. Länsisataman alueella syynä on ollut mm. matkustajasataman esirakentamistöiden siirtyminen pääosin vuodelle 2013 suunnitelmien muutosten vuoksi. Länsisataman esirakentamiseen arvioidaan käytettävän 12 milj. euroa. Kalasataman esirakentamiseen ja maaperän puhdistukseen ennustetaan tarvittavan 19 milj. euroa. Projektialueiden ulkopuolisten kohteiden ja talousarviovuonna tulneiden uusien kohteiden esirakentamisen ja alueiden käyttöönoton edellyttämien selvitysten jne. arvioitu rahantarve on 19 milj. euroa.

Talonrakennusinvestointeihin on ylitysoikeudet mukaan lukien osoitettu 166 milj. euroa. Tilakeskuksella on käytettävissä investointimäärärahaa ylitysoikeuksineen 159 milj. euroa, josta uudis- ja lisärakennushankkeisiin on osoitettu 45 milj. euroa, korjaushankkeisiin 108 milj. euroa sekä kaupunkitalokorttelien kehittämiseen 6 milj. euroa. Tämän lisäksi pelastustoimen rakennuksille on osoitettu 7 milj. euroa. Talonrakennusinvestointeihin ennustetaan käytettävän 188 milj. euroa. Ennusteen mukaan investointimääräraha ylittyy siten 22 milj. eurolla. Ylitystarve aiheutuu mm. siitä, että talousarviokohdalle tilakeskuksen korjaushankkeet kuuluvia ohjelmoimattomia sisäilma- ja kosteusvauriokorjauksia on tullut selvästi ennakoitua enemmän.

Lisämäärärahan tarve em. korjauksista on 17 milj. euroa. Tämän lisäksi hallintokunnat ovat esittäneet vuoden aikana toiminnallisia tarpeita kuten opetustoimen palveluverkkomuutoksista johtuvat koulutilojen muutokset esim. Hesoten, toisen asteen ammatillisten oppilaitoksen lisätilat 400 oppilaalle Ala-Malmin peruskouluun. Lisäksi ruotsinkielisen päivähoidon ja kouluverkon tarkistamispäätöksestä on aiheutunut muutoksia esim. Alppiharjussa sijaitsevan Åshöjden grundskolanin muutostöiden vuoksi. Ylityspaine toiminnallista muutoksista on yhteensä 5 milj. euroa, josta 1 milj. euroa on tilakeskuksen uudisrakentamista ja 4 milj. euroa tilakeskuksen korjausrakentamista. Ylitystarpeet on jaoteltu toimialakohtaisesti jäljempänä.

Opetustoimen uudis- ja lisä- sekä korjausrakennushankkeisiin on osoitettu talousarviossa 65 milj. euroa. Määrärahaa arvioidaan ylittyvän 10 milj. euroa. Peruskorjaus on meneillään mm. Käpylän peruskoulussa, Åshöjdens grundskolanissa, Kannelmäen peruskoulussa, Porolahden peruskoulussa Roihuvuoressa ja Meilahden ala-asteella.

Sosiaalitoimen uudis-, lisä- sekä korjausrakennushankkeisiin on osoitettu talousarviossa ylitysoikeuksineen 28 milj. euroa, jonka arvioidaan ennusteen ylittyvän 8 milj. euroa. Rakenteilla olevia uudisrakennushankkeita ovat päiväkodit Omenapuis-to Vuosaassa ja Satakieli Viikissä. Peruskorjaustyöt ovat meneillään Pukinmäen, Rööperin (entinen Snellmanin ala-aste), Vesalan Sakaran ja Haagan Tomtebon päiväkodeissa.

Terveystoimen uudis-, lisä- sekä korjausrakennushankkeisiin on osoitettu talousarviossa ylitysoikeuksineen 25 milj. euroa, joka ennusteen mukaan ylittyy 5 milj. euroa. Määräraha kohdistuu pääosin kahteen uudisrakennushankkeeseen, Malmin sairaala-alueella olevaan Itäiseen yhteispäivystyssairaalaan ja Myllypuron terveysasemaan.

Muihin tilakeskuksen uudis-, lisä- sekä korjaushankkeisiin on osoitettu talousarviossa ylitysoikeuksineen 32 milj. euroa. Ennusteen mukaan määräraha ylittyy 1 milj. euroa.

Korjaushankkeiden tarveselvityksiin, hanke- ja muuhun suunnitteluun uudis-, lisä- sekä korjaushankkeissa on osoitettu talousarviossa ylitysoikeuksineen 4 milj. euroa, josta ennusteen mukaan jää käyttämättä 2 milj. euroa.

Kaupungintalokorttelien kehittämiseen, kaupunginhallituksen käyttöön on osoitettu talousarviossa ylitysoikeuksineen 6 milj. euroa. Määräraha käytetään kokonaan.

Pelastuslautakunnan käytettävissä on ylitysoikeus mukaan luettuna 7 milj. euroa. Ennusteen mukaan se käytetään kokonaisuudessaan.

Katurakentamisen investointimäärärahojen käyttöennuste on 70 milj. euroa, joka 75 % käytettävissä olevista määrärahoista. Yksikään sitovista talousarviokohdista ei ole ylittymässä.

Liikenneviraston yhteishankkeiden kohdalla arvioidaan jäävän käyttämättä 9 milj.

euroa, koska valtio ei ole käynnistänyt hankkeitaan suunnitellulla tavalla. Jätkäsaaressa arvioidaan jäävän käyttämättä 2 milj. euroa, koska katurakentamisen kanssa yhteen sovitettavat talonrakennushankkeet ovat myöhentyneet. Pasilan alueella ennakoidaan jäävän käyttämättä 12 milj. euroa, koska Keski-Pasilan asemakaavoitus on myöhentynyt. Kruunuvuorenrannan alueella ennustetaan jäävän käyttämättä 2 milj. euroa, koska katuja ei päästä rakentamaan asemakaavojen lainvoimaisuuden viivästyttyä. Kalasatamassa alueen rakentamisjärjestyksen muutosten vuoksi jää käyttämättä 7 milj. euroa. Muissa talousarvion kohdissa poikkeamat ovat vähäisiä.

Puistorakentamiseen on käytettävissä 8 milj. euroa. Määrärahojen käytön toteumaennuste on 95 %.

Liikuntapaikkojen suunnittelun, rakentamisen ja perusparannuksen investointimäärärahat on arvioitu käytettävän kokonaan, vaikka joidenkin hankkeiden valmistuminen todennäköisesti siirtyy vuodelle 2013. Ennusteeseen on sisällytetty uutena hankkeena tullut Kivikon hiihtohallin välttämättömine kiireellisine töineen, joihin on jo käytetty muihin hankkeisiin tarkoitettuja määrärahoja. Em. Kivikon hiihtohallin rakennustöistä tehdään ylitysesitys loppuvuonna.

Kaupungin käynnissä olevien rakennushankkeiden tilanteesta on koottu tietoa www-sivuille, www.hel.fi/helsinkirakentaa

Hankkeista on kerrottu laajuus, kustannusarvio, toteutusaikataulu ja lisätietoja antava yhdyshenkilö. Tilannetietoa verrataan voimassaolevaan taloussuunnitelman mukaiseen kustannusvaraukseen. Sivusto korvaa aiemmin toimitetun paperiraportin. Hankkeet on listattu palveluittain ja on viety pisteeksi kartalle.

Taulukko 37

Investoinnit (ilman liikelaitoksia)

Investointimenot	TP	Talousarvio	Ylitysoik.	TA+ylitys 3.	Ennuste	Tot.-%
	2011	2012	2012	2012	2012	
	milj. €	milj. €	milj. €	milj. €	milj. €	
Kiinteä omaisuus	112	80	71	151	131	87
Talonrakennus	194	163	3	166	188	113
Kadut, liikenneväylät ja radat	87	82	11	93	70	75
Väestönsuojat	2	6	1	6	6	100
Puistorakentaminen	8	7	1	8	7	95
Liikuntapaikat	14	13	2	15	15	100
Korkeasaaren eläintarha	2	2	1	3	3	102
Irtaimen omaisuuden perushankinta	51	50	7	57	54	94
Helsingin kaupungin tukkutori	1	1	0	1	1	175
Kuntayhtymät, Tasken käytettäväksi	0	0	0	0	0	100
Arvopaperit	20	6	0	6	5	73
Muu pääomatalous	4	10	11	20	6	27
Yhteensä	496	419	108	527	486	92

Talousarvion toiminnallisten tavoitteiden seuranta

Kaupunginvaltuusto hyväksyi 29.4.2009 strategiaohjelman vuosille 2009-2012. Strategiaohjelman toteuttamisen ja seurannan väline on kaupungin talousarvio.

Virastojen ja liikelaitosten talousarvioissa on määritelty kaupungin strategiaohjelmasta johdetut oman toimialan toiminnalliset ja taloudelliset tavoitteet. Valtuusto päätti osana talousarviota 11.11.2009 sitovista ja muista toiminnallisista tavoitteista.

Sitovat toiminnalliset tavoitteet on esitetty liitteessä 1 strategiaohjelman mukaisessa järjestyksessä (vuoden 2012 talousarvion noudattamisohjeet, Khs 28.11.2011). Liitteessä 2 on esitetty valittu joukko muita toiminnallisia tavoitteita toimialojen mukaisessa järjestyksessä. Liitteessä 3 on esitetty talousarviossa esitettyjen tuottavuusindeksien ennuste.

Visio: strategiset alueet, strategiset tavoitteet ja toiminnalliset tavoitteet



Talousarvion sitovien toiminnallisten
tavoitteiden toteutumisenennuste 3/2012

TALOUSARVIOEHDOTUKSEN 2012 SITOVAT TOIMINNALLISET TAVOITTEET

HYVINVOINTI JA PALVELUT	TA	ENNUSTE	ERO	TOT-%
1 Käyttäjälähtöiset palvelut tarjotaan asukkaan osallisuutta ja omaa vastuuta vahvistaen				
1.1 Luodaan uusi palvelukulttuuri				
<i>ARVIOINTIKRITEERI: Asiakastytyväisyys kaupunkitasolla paranee</i>				
Talouhallintopalvelu				
Asiakastytyväisyys vähintään 3,6 (asteikolla 1–5)	3,6	3,6	0	100 %
Palma				
Asiakastytyväisyys vähintään 3,5 (asteikolla 1–5)	3,5	3,5	0	100 %
<i>ARVIOINTIKRITEERI: Hyvinvointierot kaventuvat</i>				
Ei asetettuja sitovia tavoitteita				
1.2 Palvelustrategialla lisätään vaihtoehtoja				
<i>ARVIOINTIKRITEERI: Palveluvaihtoehdot lisääntyvät</i>				
Sosiaalivirasto				
Yksityisen hoidon tuen piirissä olevien lasten määrä kasvaa 200 lapsella edellisen vuoden tasoon verrattuna	200	270	70	135 %
Lastensuojelua kehitetään niin, että perhehoidon osuus kasvaa ja laitoshoidon määrä vähenee edellisen vuoden tasoon verrattuna.	Toteutuu	Toteutuu		
1.3 Palveluverkko vastaa asukkaiden tarpeisiin kaupunkitilassa ja verkossa				
<i>ARVIOINTIKRITEERI: Tilojen käyttö tehostuu</i>				
Ei asetettuja sitovia tavoitteita				
<i>ARVIOINTIKRITEERI: Sähköiset palvelut lisääntyvät</i>				
Sosiaalivirasto				
Sähköinen päivähoitopäätös on käytössä vuoden 2012 aikana.	Toteutuu	Toteutuu		
Tietokeskus				
Tuotekalenteri 4 kpl	4	4	0	100 %
1.4 Monimuotoisuus ja maahanmuuttajat				
<i>ARVIOINTIKRITEERI: Maahanmuuttajien ja koko väestön väliset hyvinvointierot kaventuvat toisen asteen koulutuksessa, koulupudokkuudessa ja toimeentulotuen saajien osuudessa</i>				
<i>ARVIOINTIKRITEERI: Muunkielinen väestö sijoittuu nykyistä tasaisemmin eri kaupunginosiin ja hallintamuotoille erilaisiin asunoihin</i>				
Ei asetettuja sitovia tavoitteita				
1.5 Tasa-arvoa ja yhdenvertaisuutta lisätään				
Ei asetettuja sitovia tavoitteita				
1.6 Sähköisiä palveluja, vuorovaikutusta ja osallisuutta vahvistetaan				
<i>ARVIOINTIKRITEERI: Tieto- ja viestintätuen kattavuus palvelu- ja vuorovaikutusketjuissa</i>				
Talous- ja suunnittelukeskus				
Uuden kaupunkiyhteisen tietotekniikkapalvelun käynnistäminen vähintään kahden viraston kanssa vuoden 2012 aikana	Toteutuu	Toteutuu		
2 Asukkaiden terveys- ja hyvinvointieroja kavennetaan				
2.1 Terveiden edistämistä tehostetaan				
<i>ARVIOINTIKRITEERI: Helsingiläisten terveyserot kaventuvat viidenneksellä vuoteen 2015 mennessä</i>				
Terveyskeskus				
Hammashoitoa yli 6 kk jonottaneiden määrä	0	0		
Keskimääräinen odotusaika Hus-Terke (kaupunginsairaala) 2,0 vrk/potilas	2,0	3,5	-1,5	57 %
Odotusaika Terke (Psykiatria)-Sosiaalivirastoon (palveluasuminen), yli 6 kk jonottaneiden määrä	0	30	-30	0 %
Rakennusvirasto				
Katujen hoidossa käytettävistä liukkaudentorjuntamateriaaleista (kiviaines ja suola) peräisin olevien hiukkasten (PM10) osuus on määräävänä tekijänä vuorokauden aikana enintään 30 ylitystapauksessa vuoden 2012 aikana.	30	30	0	100 %
Ympäristökeskus ja Rakennusvirasto				
Katupölyn (PM 10) määrä ei ylitä ilmanlaatuasetuksen mukaisia raja-arvoja.	Toteutuu	Toteutuu		
Ympäristökeskus				
Asumisterveyttä koskevista toimenpiteistä 80 % on ratkaistu 8 kuukaudessa.	8	6	2	133 %
Eiänsuojelutarkastuksia tehdään vähintään 280 kpl vuodessa.	280	340	60	121 %

Talousarvion sitovien toiminnallisten tavoitteiden toteutumisennuste 3/2012

LIITE 1

sivu 2(6)

	TA	ENNUSTE	ERO	TOT-%
Liikuntavirasto				
Monitoimihallit (Töölön kisahalli ja Liikuntamyly) ovat yhteensä 700 aukiolopäivää	700	700	0	100 %
Maauimalat (Uimastadionin ja Kumpulan maauimalat) ovat yhteensä 215 aukiolopäivää	215	224	9	104 %
Tekojäärädat (7) ovat yhteensä 630 aukiolopäivää.	630	630	0	100 %
Ulkoiluteitä ylläpidetään Helsingissä 163 kilometriä	163	163	0	100 %
Ulkoiluteitä ylläpidetään talvella kunnossa 35 kilometriä	35	35	0	100 %
Kuntoratoja ylläpidetään 50 kilometriä	50	50	0	100 %
Hiihtolatupohjia ylläpidetään 180 kilometriä	180	180	0	100 %
2.2 Lasten ja nuorten hyvinvointia parannetaan				
<i>ARVIOINTIKRITEERI: Kodin ulkopuolelle sijoitettujen 0-17-vuotaiden osuus ikäryhmästä kääntyy laskuun</i>				
Sosiaavirasto				
Kolme vuotta täyttävien lasten hoitoisuuskerron tarkistetaan 6 kertaa vuoden aikana.	Toteutuu	Toteutuu		
Nuorisosaiankeskus				
Käyntikertoja 1 160 000	1 160 000	1 250 000	90 000	108 %
Jäsenkorttien lukumäärä 11 000	11 000	12 000	1 000	109 %
2.3 Ikääntyvien asukkaiden toimintakyvyn säilymistä edistetään				
<i>ARVIOINTIKRITEERI: Pitkäaikaisessa laitoshoidossa (vanhainkoti ja terveyskeskus) olevien 75 vuotta täyttäneiden osuus vastaavanikäisestä väestöstä laskee</i>				
Sosiaavirasto				
Vanhusten pitkäaikainen ympärivuorokautinen hoito kehittyi siten, että palveluasuminen lisääntyy ja laitoshoido vähenee edellisen vuoden tasoon verrattuna	Toteutuu	Toteutuu		
Omaishoidon edellytykset parantuvat siten, että tuen piirissä olevien määrä kasvaa 200 henkilöllä vuoden aikana.	200	200	0	100 %
<i>ARVIOINTIKRITEERI: Kotihoidossa olevien 75 vuotta täyttäneiden osuus vastaavanikäisestä väestöstä nousee</i>				
Terveyskeskus				
Kotihoidossa olevien yli 75-vuotaiden suhteellinen osuus yli 75-vuotiaista 13%	13,0	13,000	0,0	100 %
2.4 Syrjäytymistä ehkäistään				
<i>ARVIOINTIKRITEERI: Pitkäaikais-asunnottomuus puolittuu vuoteen 2011 mennessä</i>				
Sosiaalivirasto				
Pitkäaikaisasunnottomien määrä vähenee 290 henkilöllä vuoden aikana.	290	295	5	102 %
Ennaltaehkäisevään toimeentulotukeen käytetään 3 % toimeentulotukimäärärahoista.	3,0	3,0	0,0	100 %
Henkilöstökeskus				
Työllisyyden hoidon vaikuttavuusmittaristo otetaan käyttöön ja vuoden 2012 tuloksista laaditaan yhteenveto.	Toteutuu	Toteutuu		
<i>ARVIOINTIKRITEERI: Toimeentulotukea saavien 18 – 24 -vuotaiden määrä vähenee</i>				
Sosiaalivirasto				
Kuntouttavaa työtoimintaa saa vuoden aikana 1100 henkilöä	1 100	1 100	0	100 %
Nuorisosaiankeskus				
Yksilöllisesti ja ryhmätoiminnassa tavoitetut nuoret 15 000	15 000	16 500	1 500	110 %
Suunnitelmallisesti tuetut nuoret 1000	1 000	1 200	200	120 %
3 Oppimisella ja osaamisella lisätään hyvinvointia ja työllisyyttä				
3.1 Sivistystä ja kulttuuria vahvistetaan hyvinvoinnin ja kilpailukyyn perustana				
<i>ARVIOINTIKRITEERI: Koulutustaso nousee</i>				
Opetusvirasto				
Peruskoulujen ja lukoiden oppimistulokset ovat hyviä	Toteutuu	Toteutuu	Toteutuu	
Suomenkielen työväenopisto				
Opetustunnit 99 700	99 700	101 100	1 400	101 %
Ruotsinkielen työväenopisto				
Toteutuneet opetustunnit 22 000	22 000	22 000	0	100 %
Kaupunginkirjasto				
Aukiolotunnit 93 600	93 600	99 000	5 400	106 %
Käynnit yhteensä 11 500 000	11 500 000	13 800 000	2 300 000	120 %
Tietokeskus				
Painetut julkaisut 25 kpl	25	25	0	100 %
PDF-julkaisut 60kpl	60	60	0	100 %
Tietokannat 9 kpl	9	9	0	100 %
<i>ARVIOINTIKRITEERI: Onnellisuus lisääntyy</i>				
Taidemuseo				
Kävijämäärä yhteensä 140 000	140 000	90 000	-50 000	64 %

Talousarvion sitovien toiminnallisten
tavoitteiden toteutumisenennuste 3/2012

	TA	ENNUSTE	ERO	TOT-%
Kaupunginmuseo				
Aukiolotunnit 8 650	8 650	9 550	900	110 %
Kaupungin orkesteri				
Sinfoniakonsertit 48	48	55	7	115 %
Korkeasaaren eläintarha				
Aukiolotuntien määrä 2 793	2 793	2 834	41	101,5%
Kulttuurikeskus				
Opetustuntien määrä yhteensä 12 000	12 000	12 000	0	100 %
Esitysten lukumäärä saleissa 1 200	1 200	1 200	0	100 %
Kulttuurikeskus / Savoy-yksikkö				
Savoy-teatterin ja Esplanadin lavan esitykset yhteensä 320 kpl	320	320	0	100 %
3.2 Koulutuspalveluilla vastataan asukkaiden sekä työ- ja elinkeinoelämän tarpeisiin				
<i>ARVIOINTIKRITEERI: Tutkinon suorittaneiden osuus</i>				
Opetusvirasto				
Toisen asteen koulutuksessa tutkinon suorittavien osuudet säilyvät vähintään samalla tasolla kuin vuonna 2011.	Toteutuu	epävarma		
<i>ARVIOINTIKRITEERI: Työllisyysaste</i>				
Ei asetettuja sitovia tavoitteita				
KILPAILUKYKY				
4 Monimuotoinen, kansainvälisesti kilpailukykyinen ja turvallinen Helsinki				
4.1 Houkutteleva, toimiva ja hauska kaupunki				
<i>ARVIOINTIKRITEERI: Työ- ja lomamatkailijoiden määrä</i>				
Talous- ja suunnittelukeskus				
Virasto myötävaikuttaa vuoden 2012 suurtahtumien (WDC Helsinki 2012, Helsinki 200 vuotta pääkaupunkina, jääkiekon MM-kisat, yleisurheilun EM-kisat) onnistuneeseen toteuttamiseen ja markkinointiin siten, että hotelliöppymisten määrä Helsingissä ylittää 3,3 miljoonaa.	Toteutuu	Toteutuu		
Rakennusvirasto				
Ydinkeskustan ja aluekeskusten keskeisimmät torit ja puistot sekä joukkoliikenteen terminaalien lähiympäristöt siivotaan arkisin ennen klo 8.	Toteutuu	Toteutuu		
Pelastuslaitos				
Onnettomuuksien ehkäisemiseksi kuntalaisin kohdistetaan turvallisuuteen liittyviä tarkastuksia ja toimenpiteitä, joiden kertymästä lasketaan turvallisuuspisteet. Vuoden 2012 turvallisuuspistekertymä on vähintään 6200	6 200	5 000	-1 200	81 %
Pelastustoimessa I-riskialueen tehtävistä 60 % toteutuu 6 minuutin toimintavalmiusajassa.	60 %	60 %	0	100 %
Keskimääräinen toimintavalmiusaika on alle 6 min 30 sekuntia.				
Liikuntavirasto, merellinen osasto				
Venepaikkoja tarjotaan yhdessä venekerhojen kanssa vähintään 11 800	11 800	11 800	0	100 %
Kehitetään ja valvotaan kalataloutta				
Helsingin 14 600 hehtaarin vesialueella	14 600	14 600	0	100 %
Muiden kuntien 3 000 hehtaarin vesialueilla	3 000	3 000	0	100 %
Kalanpoikasia istutetaan kalatalousmaksun puitteissa				
Siikaa 100 000 - 200 000 kappaletta	150 000	150 000	0	100 %
Meritaimenia noin 50 000	50 000	50 000	0	100 %
<i>ARVIOINTIKRITEERI: Matkailu- ja kongressialojen työpaikkamäärä</i>				
Ei asetettuja sitovia tavoitteita				
4.2 Helsinki panostaa Itämeren suojeluun				
Ei asetettuja sitovia tavoitteita				
4.3 Helsinki on käyttäjälähtöisten innovaatioiden edelläkävijä				
<i>ARVIOINTIKRITEERI: Uusien vaikuttavampien ja tuottavampien palvelumuotojen käyttöönotto</i>				
Ei asetettuja sitovia tavoitteita				
4.4 Kansainvälistynyt Helsinki				
<i>ARVIOINTIKRITEERI: Ulkomaiset investoinnit lisääntyvät</i>				
Ei asetettuja sitovia tavoitteita				
<i>ARVIOINTIKRITEERI: Ulkomaisten työntekijöiden ja opiskelijoiden määrä kasvaa</i>				
Ei asetettuja sitovia tavoitteita				
5 Monipuolisen elinkeinorakenteen ja uusien työpaikkojen Helsinki				
5.1 Luodaan edellytykset työpaikkojen määrän kasvulle				
<i>ARVIOINTIKRITEERI: Työpaikkojen määrä</i>				
Helsingin Satama				
Asiakastytytyväisyyden taso (asteikolla 4-10) \geq 8,00	8	8,06	0	101 %
Tukkutori				
Asiakastytytyväisyys (1-5) 3,4	3,4	3,4	0	100 %

Talousarvion sitovien toiminnallisten tavoitteiden toteutumisenennuste 3/2012

LIITE 1

sivu 4(6)

	TA	ENNUSTE	ERO	TOT-%
<u>ARVOINTIKRITEERI: Asemakaavat toimitilarakentamiselle</u>				
Ei asetettuja sitovia tavoitteita				
<u>ARVOINTIKRITEERI: Luovutetut toimitila- ja toimistotontit</u>				
Ei asetettuja sitovia tavoitteita				
5.2 Työvoiman saatavuutta parannetaan				
<u>ARVOINTIKRITEERI: Koulutuksesta työelämään siirtyneiden määrä ja osuus</u>				
Ei asetettuja sitovia tavoitteita				
5.3 Luodaan edellytyksiä palvelualuejen, osaamiskeskittymien ja yritysten kasvulle				
<u>ARVOINTIKRITEERI: Elinkeinorakenteen monipuolisuus</u>				
Ei asetettuja sitovia tavoitteita				
<u>ARVOINTIKRITEERI: Yhteisöverokertymä</u>				
Ei asetettuja sitovia tavoitteita				
KAUPUNKIRAKENNE JA ASUMINEN				
6 Asumisen määrä ja laatu sekä kaupunkiympäristön monipuolisuus turvataan				
6.1 Asuntotuotannon määrän ja laadun toteutuksesta huolehditaan				
<u>ARVOINTIKRITEERI: MA-ohjelman mittarit</u>				
Kaupunkisuunnitteluvirasto				
Laaditaan MA-ohjelman mukaisesti asemakaavoja 5 000 asunnon rakentamisen mahdollistamiseksi pääosin raide liikenteen palvelualueelle (tarkoittaa noin 450 000 kem2)	5 000	4 200	-800	84 %
Kiinteistövirasto				
Luovutettu asuntorakennusoikeus 225 000 kem ²	225 000	225 000	0	100 %
Kiinteistövirasto				
Uudet ara-vuokra-asunnon saajat 2 900	2 900	2 990	90	103 %
Asuntotuotantotoimisto				
Sitoutuu rakennuttamaan asuntotuotantotoimikunnalle varattujen rakentamiskelpoisten tonttien puiteissa maankäytön ja asumisen toteutusohjelman mukaisen kaupungin oman asuntotuotannon, jonka määrä vuonna 2012 on 921 asuntoa.	921	846	-75	92 %
Toimisto rakennuttaa kaupungin kiinteistöyhtiöiden siltä tilaamat peruskorjaukset, joille saadaan rahoitus.	Toteutuu	Toteutuu		
Rakennusvalvontavirasto				
Saapuneista lupahakemuksista vähintään 80 % käsitellään 6 viikossa (=1,4 kk)	1,4	1,1	0,3	127 %
Talous- ja suunnittelukeskus				
Asuntorakentamisen käynnistymiselle luodaan edellytykset aluerakentamisprojektiluella siten, että projektiluonnetu osuus vuoden aikana aloitettavasta asuntotuotannosta nousee vuonna 2010 toteutuneesta 40 %:sta 60 %:iin vuonna 2012.	Toteutuu	Toteutuu		
6.2 Toteutetaan mielenkiintoisia, kauniita ja toimivia urbaaneja asuinalueita ja ympäristöjä				
<u>ARVOINTIKRITEERI: Alueen haluttavuus, turvallisuuden tunne, muuttoliike, häiriö- ja rikollisuusalttius ja liikenneturvallisuus</u>				
Rakennusvirasto				
Rakennusviraston, Helsingin Energian ja HKL -liikelaituksen kaivutöiden kestoa lyhennetään 5 % rakennusviraston koordinoimana.	5,0	Ei toteudu		
Katupuukujanteista poistettavat puut korvataan uusilla seuraavan kasvukauden alkuun mennessä.	Toteutuu	Toteutuu		
Kaupunkiluonnon monimuotoisuutta edistetään siten, että metsien ja puuston käsittelyssä turvataan eläin- ja kasvilajien säilyminen luonnonhoidon linjausten mukaisesti.	Toteutuu	Toteutuu		
Helsingin Energia ja HKL				
Yleisillä alueilla suoritettavien kaivutöiden toteuttaminen lupaehdoissa edellytettujen tavoiteaikojen puiteissa	Toteutuu	Toteutuu		
6.3 Helsingin keskustan elinvoimaa vahvistetaan				
<u>ARVOINTIKRITEERI: Keskustan käyttö (esim. kävijöiden ja tapahtumien määrä)</u>				
Ei asetettuja sitovia tavoitteita				
<u>ARVOINTIKRITEERI: Työpaikkamäärä</u>				
Ei asetettuja sitovia tavoitteita				
<u>ARVOINTIKRITEERI: Liikekeskustan kaupallisten toimijoiden liikevaihto</u>				
Ei asetettuja sitovia tavoitteita				

Talousarvion sitovien toiminnallisten
tavoitteiden toteutumisennuste 3/2012

	TA	ENNUSTE	ERO	TOT-%
7 Kaupunkirakennetta eheytetään ilmastonmuutokseen vastaamiseksi				
7.1 Kaupunkirakennetta eheytetään raideliikenneverkkoon tukeutuen				
<i>ARVIOINTIKRITEERI: Täydennys- ja uudisrakennushankkeiden sijoittuminen olemassa olevan ja tulevan raideverkon palvelualueelle</i>				
Kaupunkisuunnitteluvirasto				
Kuntien yhteinen osayleiskaavaehdotus Östersundomin alueelle	Toteutuu	Ei toteudu		
7.2 Kaupunkirakennetta kehitetään energiaa säästäväksi				
<i>ARVIOINTIKRITEERI: Helsingin kasvihuonekaasupäästöjä vähennetään 20 % vuoden 1990 tasosta vuoteen 2020 mennessä</i>				
Rakennusvirasto				
Helsingin katu- ja puistorakentamisesta ylijäämämassojen vastaanottoaikoihin sijoitettavat massat puolitetaan vuoden 2010 tasosta käsittelemällä ne rakennuskelpoiseksi maa-ainekseksi.	Toteutuu	Toteutuu		
Stara				
Energian kokonaiskulutus (sähkö, kaukolämpö, polttoaineet) vähenee 2 %	2 %	2 %	0 %	100 %
Kaupunkisuunnitteluvirasto				
Energian säästötavoite: 2 % säästö vuonna 2012 vuoden 2011 kokonaisenergian kulutuksesta	2 %	2 %	0 %	100 %
7.3 Täydennysrakentamista edistetään				
<i>ARVIOINTIKRITEERI: Vanhojen alueiden väestökehitys</i>				
Kaupunkisuunnitteluvirasto				
Asemakaavoitetusta asuntokerrosalammäärästä vähintään 1 250 asuntoa on täydennysrakentamista (noin 110 000 kem2).	1250	1250	0	100 %
8 Liikennejärjestelmää kehitetään kestävien liikennemuotojen edistämiseksi				
8.1 Liikennejärjestelmää kehitetään pääosin raideliikenteeseen perustuen, joukkoliikenteen palvelutasoa nostamalla sekä kävely- ja pyöräilymahdollisuuksia lisäämällä				
<i>ARVIOINTIKRITEERI: Helsingiläisten jalankulku-, pyöräily- ja joukkoliikennematkojen yhteenlaskettu osuus kaikista matkoista kasvaa kolme prosenttiyksikköä vuoden 2012 loppuun mennessä</i>				
Kaupunkisuunnitteluvirasto				
Jalankulku-, pyöräily- ja joukkoliikennematkojen yhteenlaskettu osuus kaikista matkoista kasvaa yhden prosenttiyksikön.	1,0%	1,0%	0,0%	100 %
HKL				
Raitio- ja metrolinjojen asiakastytyväisyys vähintään vuoden 2010 tasolla				
Asiakastytyväisyys (1-5 asteikolla) Raitiolinjojen 2010: 3,86	3,86	3,92	0,06	102 %
Asiakastytyväisyys (1-5 asteikolla) Metrolinjojen 2009: 4,16	4,16	4,10	-0,06	99 %
Luotettavuus				
Raitiolinjojen 99,85 %	99,85	99,89	0,04	100 %
Metrolinjojen 99,96 %	99,96	99,94	-0,02	100 %
Rakennusvirasto				
Työmatkaliikennettä palvelevat 1. ylläpitoluokkaan kuuluvat tärkeimmät pääkadut sekä jalankulun ja pyöräilyn väylät on aurattu ja liukkaudentorjunta tehty ennen klo 7.00	Toteutuu	Ei toteudu		
8.2 Helsingiläisten ja seudullisten intressien yhteensovittamisesta huolehditaan				
<i>ARVIOINTIKRITEERI: Helsingin sisäisten ja Helsingin alueella kulkevien seudullisten joukkoliikennematkojen kuljetusosuus kasvaa merkittävästi vuoden 2012 syksyyn mennessä</i>				
Kaupunkisuunnitteluvirasto				
Joukkoliikenteen kuljetusosuus aamuliikenteessä keskustaan on > 73 %.	73,0%	72,5%	-0,5%	99 %
Joukkoliikenteen osuus poikittaisliikenteessä on 21 %	21,0%	20,5%	-0,5%	98 %
JOHTAMINEN				
9 Muutosvalmiutta lisätään johtamista ja henkilöstön osaamista kehittämällä				
9.1 Laadukkaalla johtamisella ja henkilöstön osaamista ja vaikutusmahdollisuuksia kehittämällä edistetään yhteisten tavoitteiden saavuttamista ja toiminnan kehittämistä				
<i>ARVIOINTIKRITEERI: Palvelujen laatu, vaikuttavuutta ja tuottavuutta parantavien innovaatioiden käyttöönotto</i>				
Hankintakeskus				
Asiakastytyväisyys vähintään 3,8 (asteikolla 1-5)	3,8	3,8	0	100 %
Hankintakeskus laatii kunkin hallintokunnan kanssa vuosittaisen hankintasunnitelman, jossa sovitaan työnjako hankinnoissa.		toteutuu		
Pelastuslaitos				
Väestönsuojelun johto- ja erityishenkilöstöä koulutetaan vuosittain kymmenessä harjoituksessa	10	8	-2	80 %
Työterveyskeskus				
Asiakastytyväisyys työterveysasemien palveluihin on vähintään 8,7 (asteikolla 4-10)	8,7	8,9	0,2	102 %
Oiva Akatemia				
Asiakastytyväisyys 3,95 (asteikolla 1-5)	3,95		-3,95	0 %

Talousarvion sitovien toiminnallisten tavoitteiden toteutumisennuste 3/2012

	TA	ENNUSTE	ERO	TOT-%
9.2 Henkilöstön saatavuutta, osaamista, palkitsemista ja työhyvinvointia vahvistetaan				
<i>ARVIOINTIKRITEERI: Henkilöstön osaamistaso</i>				
Henkilöstökeskus				
Sitovana tavoitteena on edistää henkilöstörakenteen muutosta siten, että muunkielisen henkilöstön osuus kasvaa yhdellä prosentilla kaupungin henkilöstöstä vuoteen 2011 verrattuna.	1,0%	1,0%	0,0%	100,0%
Terveyskeskus				
Sijaiskäytön ja varahenkilökustannusten muutos, -2 % vähemmän v. 2010 verrattuna	-2,0%	0,0%	2,0%	0,0%
<i>ARVIOINTIKRITEERI: Henkilöstön työturvallisuus</i>				
Sosiaalitoimi				
Henkilöstön lyhytaikaisten sairauspoissaolojen (1–3 päivää) määrä laskee edellisen vuoden tasoon verrattuna.	Toteutuu			
<i>ARVIOINTIKRITEERI: Eläkkeelle siirtymisien kohominen</i>				
Työterveyskeskus				
Kaikki ne kaupungin virastojen ja laitosten työntekijät, joilla on edellisen 12 kk aikana vähintään 60 sairauspoissaolopäivää, ovat työterveyshuollon seurannassa ja heille on laadittu kirjallinen kuntoutussuunnitelma.	Toteutuu	Toteutuu		
Stara				
Jatketaan työhyvinvoinnin kolmivuotista Stydi -ohjelmaa joka vähentää tapaturma- ja sairauspoissaoloja. Tavoitteena on parantaa Staran työhyvinvointia siten, että lyhytaikaisten 1-3 päivän sairauspoissaolojen määrä vähenee vuodesta 2011.	Toteutuu	Toteutuu		
10 Talouden tasapainosta huolehditaan ja palvelutuotannon vaikuttavuutta parannetaan				
10.1 Toimintamenot sopeutetaan käytettävissä oleviin tuloihin				
<i>ARVIOINTIKRITEERI: Virastojen toimintamenot, verotulot, vuosikate</i>				
Talous- ja suunnittelukeskus				
Talouden tasapainotavoite: Vuonna 2012 kaupungin toimintakate ilman liikelaitoksia tarkasteltuna on vuoden 2012 talousarviossa ennakoitua toimintakatetta parempi.	Toteutuu	Toteutuu		
Helsingin Energia				
Sijoitetun pääoman tuotto vähintään 16%	16	18	2	113 %
Helsingin Satama				
Sijoitetun pääoman tuotto-% $\geq 2,6$	2,6	2,9	0,3	112 %
Liikevaihto/henkilö, $\geq 487\ 000$ euroa	487 000	474 000	-13 000	97 %
Taloushallintopalvelu				
Tiilikauden tulos ≥ 0	Toteutuu	Toteutuu		
HKL				
Tiilikauden tulos ≥ 0	Toteutuu	Toteutuu		
Kiinteistövirasto				
Ulkoiset maanvuokrat 144 milj. €	144	153,3	9,3	106 %
10.2 Palvelujen vaikuttavuutta parannetaan				
<i>ARVIOINTIKRITEERI: Laadun huomioon otava tuottavuus paranee</i>				
Tarkastusvirasto				
Arviointikertomus ja tilintarkastuskertomus valmistuvat 30.4.2012 mennessä	Toteutuu	Toteutuu		
Hallintokeskus				
Tavoitteena on, että 60% kaupunginvaltuuston ja -hallituksen päätettäväksi tulevista asioista käsitellään enintään 100 kalenteripäivässä	60	80	20	133 %
Sosiaalivirasto				
Matriisilaskentamallin avulla laskettu sosiaaliviraston kokonaistuottavuus nousee	Toteutuu	Toteutuu		
10.3 Organisaatiota kehitetään palvelujen parantamiseksi				
<i>ARVIOINTIKRITEERI: Organisaatiomuutosten vaikutuksia arvioidaan järjestelmällisesti</i>				
Ei asetettuja sitovia tavoitteita				
10.4 Toimitiloja käytetään tehokkaasti				
<i>ARVIOINTIKRITEERI: Tilojen määrä, käyttöaste, kustannukset ja energiankäyttö</i>				
Kiinteistövirasto				
Tyhjien tilojen osuus tilakannasta 7 %	7,0%	7,0 %	0,0%	100 %
Tukkuutori				
Toimitilojen käyttöaste vähintään 85%	85	85	0	100 %
11 Tytäryhteisöjä johdetaan kokonaisedun näkökulmasta kaupunkilaisia palvelun				
11.1 Kaupunkikonsernin kokonaisetun varmistetaan				
<i>ARVIOINTIKRITEERI: Tytäryhteisöjen pääoman tuotto paranee</i>				
Ei asetettuja sitovia tavoitteita				
11.2 Konserniohjausta tehostetaan ja selkeytetään				
<i>ARVIOINTIKRITEERI: Tytäryhteisöjen määrä vähenee</i>				
Ei asetettuja sitovia tavoitteita				
<i>ARVIOINTIKRITEERI: Tytäryhteisöt ovat toimialansa kansallista kärkitasoa</i>				
Ei asetettuja sitovia tavoitteita				
11.3 Omistajapolitiikkaa selkeytetään				
<i>ARVIOINTIKRITEERI: Toimiva tytäryhteisökokonaisuus</i>				
Ei asetettuja sitovia tavoitteita				

Muiden toiminnallisten tavoitteiden toteutumisenennuste 3/2012

RAKENNUS- JA YMPÄRISTÖTOIMI

Tukkuutori

Vuokratut tilat, m²

	TA	ENNUSTE	ERO	TOT-%
Vuokratut tilat, m ²	20 067	20 067	0	100,0 %

Hankintakeskus

Logistiikkakeskus toimitusrivit, 1 000 kpl

Logistiikkakeskus toimitusrivit, 1 000 kpl	240	240	0	100,0 %
--	-----	-----	---	---------

Rakennusvirasto

Ylläpidettävä katualue, ha

Ylläpidettävät sillat, m²

Yleiset käymälät, kpl

Uudelleen päällystetty katualue, ha

Rakennetut puistot, ha

Pelot ja niityt, ha

Metsäiset alueet, ha

Katuvihreä, ha

Ajoneuvojen varasto- ja lähisiirrot, kpl

Ajoneuvojen siirtokehotukset, kpl

Pysäköintivirhemaksukehotukset, kpl

Pysäköintiautomaatit, kpl

Asiakaspalvelutapahtumat, kpl

Maankäyttöluvat ja maanvuokraukset, kpl

Uudisrakennukset ja peruskorjaukset, brm²

Arkkitehtuuripalvelut, kpl

Ylläpidettävä katualue, ha	2 228	2 228	0	100,0 %
Ylläpidettävät sillat, m ²	310 000	315 885	5 885	101,9 %
Yleiset käymälät, kpl	37	37	0	100,0 %
Uudelleen päällystetty katualue, ha	45	40	-5	88,9 %
Rakennetut puistot, ha	935	935	0	100,0 %
Pelot ja niityt, ha	870	870	0	100,0 %
Metsäiset alueet, ha	4 800	4 800	0	100,0 %
Katuvihreä, ha	470	470	0	100,0 %
Ajoneuvojen varasto- ja lähisiirrot, kpl	12 900	17 000	4 100	131,8 %
Ajoneuvojen siirtokehotukset, kpl	6 000	6 000	0	100,0 %
Pysäköintivirhemaksukehotukset, kpl	261 000	240 000	-21 000	92,0 %
Pysäköintiautomaatit, kpl	585	595	10	101,7 %
Asiakaspalvelutapahtumat, kpl	130 000	122 000	-8 000	93,8 %
Maankäyttöluvat ja maanvuokraukset, kpl	13 950	13 000	-950	93,2 %
Uudisrakennukset ja peruskorjaukset, brm ²	60 000	98 679	38 679	164,5 %
Arkkitehtuuripalvelut, kpl	400	400	0	100,0 %

Pelastuslaitos

Maallikoiden havaitsemista kammionvärinäpotilaista

selviytyy vähintään 32 %:a

Maallikoiden havaitsemista kammionvärinäpotilaista selviytyy vähintään 32 %:a	32	39	7	121,9 %
---	----	----	---	---------

Ensihoidon toimintavalmiuden viive hälytyksestä kohteeseen

on enintään 6 minuuttia

Ensihoidon toimintavalmiuden viive hälytyksestä kohteeseen on enintään 6 minuuttia	6,0	6,52	-1	92,0 %
--	-----	------	----	--------

Lähtöaika ensihoidossa sekä pelastusyksiköiden

lähtöaika on enintään 60 sekuntia

Lähtöaika ensihoidossa sekä pelastusyksiköiden lähtöaika on enintään 60 sekuntia	60	71	-11	84,5 %
--	----	----	-----	--------

Vähintään 60 % työvuorossa olevista palomies-

sairaankuljettajista osallistuu työvuoron aikana suunnit-

eltuun ensihoidon tai pelastustoimen vuorokoulutukseen

Vähintään 60 % työvuorossa olevista palomies-sairaankuljettajista osallistuu työvuoron aikana suunniteltuun ensihoidon tai pelastustoimen vuorokoulutukseen	60	80	20	133,3 %
---	----	----	----	---------

Pelastusasemat säästävät energiaa vuosittain 2 % vuoden 2010 tasosta.

Pelastusasemat säästävät energiaa vuosittain 2 % vuoden 2010 tasosta.	2	0	-2	0,0 %
---	---	---	----	-------

Ympäristölautakunta

Luonnon monimuotoisuutta turvataa Lumo-ohjelman ja Luonnonhoidon linjausten mukaisesti. Vuonna 2012 ympäristökeskus jatkaa vuonna 2010 käynnistynyttä kolmevuotista kaupungin luontotyyppien kartoitusprojektiä ja tuottaa biotooppikuviotiedot alueilta, joiden suunnittelun HKR käynnistää vuonna 2013.

Toteutuu	Toteutuu			
----------	----------	--	--	--

Ympäristövalvonnan hyväksytyjen valvontasuunnitelmien mukaisista

tarkastuksista (750 kpl) tehdään vähintään 80 %, eli 600 kpl

Ympäristövalvonnan hyväksytyjen valvontasuunnitelmien mukaisista tarkastuksista (750 kpl) tehdään vähintään 80 %, eli 600 kpl	600	660	60	110,0 %
---	-----	-----	----	---------

Suunnitelmallisia tupakka-, tuoteturvallisuus-, elintarvike- ja terveysuojeluvälön

tarkastuksia tehdään yhteensä 2 000 kpl.

Suunnitelmallisia tupakka-, tuoteturvallisuus-, elintarvike- ja terveysuojeluvälön tarkastuksia tehdään yhteensä 2 000 kpl.	2 000	2000	0	100,0 %
---	-------	------	---	---------

Pilaantuneen maaperän puhdistamisilmoituksista 80 % on ratkaistu 60 vrk:ssa

Pilaantuneen maaperän puhdistamisilmoituksista 80 % on ratkaistu 60 vrk:ssa	60	55	-5	109,1 %
---	----	----	----	---------

Asuntojen terveyshaittoja koskevat toimenpitepyynnöt otetaan

käsittelyyn viimeistään kahden kuukauden (60 vrk) kuluessa asian vireilletulosta

Asuntojen terveyshaittoja koskevat toimenpitepyynnöt otetaan käsittelyyn viimeistään kahden kuukauden (60 vrk) kuluessa asian vireilletulosta	60	120	-60	50,0 %
---	----	-----	-----	--------

Ruokamyrkytyspäilyt on käsitelty keskimäärin 19 vuorokaudessa

Ruokamyrkytyspäilyt on käsitelty keskimäärin 19 vuorokaudessa	19	12	-7	158,3 %
---	----	----	----	---------

Mikrobiologia elintarvikeneiteitä otetaan 2100 kappaletta, joista 1900 on

suunnitelmallisia

Mikrobiologia elintarvikeneiteitä otetaan 2100 kappaletta, joista 1900 on suunnitelmallisia	2 100	2 100	0	100,0 %
---	-------	-------	---	---------

SOSIAALI- JA TERVEYSTOIMI

Sosiaalitoimi

Päivähoito:

Hoidossa olevat alle kouluikäiset lapset, lkm, 31.12

Omissa päiväkodeissa

Ostopalvelupäiväkodeissa

Perhepäivähoidossa

Kerhoissa olevat lapset 31.12

Lasten kotihoidon tuki, kpl

Yksityisen hoidon tuki, kpl

Hoidossa olevat alle kouluikäiset lapset, lkm, 31.12				
Omissa päiväkodeissa	18 430	19 295	865	104,7 %
Ostopalvelupäiväkodeissa	480	350	-130	72,9 %
Perhepäivähoidossa	1 280	1 150	-130	89,8 %
Kerhoissa olevat lapset 31.12	1 210	988	-222	81,7 %
Lasten kotihoidon tuki, kpl	8 620	8 620	0	100,0 %
Yksityisen hoidon tuki, kpl	2 340	2 340	0	100,0 %

Lastensuojelu

Sosiaalityön asiakkaat, lkm

Perhehoito, hoitovrk. yht

Laitoshuolto, hoitovrk. Yht

Sosiaalityön asiakkaat, lkm	11 270	10 640	-630	94,4 %
Perhehoito, hoitovrk. yht	298 125	298 412	287	100,1 %
Laitoshuolto, hoitovrk. Yht	311 378	292 780	-18 598	94,0 %

Muut perheiden palvelut

Perheneuvolat asiakkaat, lkm

Kodinhuoltoapu kotitaloudet, kpl

Perheneuvolat asiakkaat, lkm	7 720	7 320	-400	94,8 %
Kodinhuoltoapu kotitaloudet, kpl	1 630	1 630	0	100,0 %

Vammaispalvelu

Asumispalvelut, paikat, kpl

VPL:n mukainen kuljetustuki, saajat, lkm

VPL:n mukainen kuljetustuki, matkat, lkm

Omaishoidon tuki, saajat, lkm

Asumispalvelut, paikat, kpl	385	396	11	102,9 %
VPL:n mukainen kuljetustuki, saajat, lkm	10 744	11 220	476	104,4 %
VPL:n mukainen kuljetustuki, matkat, lkm	550 000	564 250	14 250	102,6 %
Omaishoidon tuki, saajat, lkm	1 020	1 025	5	100,5 %

Muiden toiminnallisten tavoitteiden toteutumisenennuste 3/2012

	TA	ENNUSTE	ERO	TOT-%
Kehitysvammahuolto				
Asumispalvelut, paikat, kpl	816	784	-32	96,1 %
Laitoshuolto, paikat, kpl	181	192	11	106,1 %
Omaishoidon tuki, saajat, kpl	550	568	18	103,3 %
	TA	ENNUSTE	ERO	TOT-%
Päihdehuolto				
Poikilinen päihdehuolto, käynnit, kpl	64 850	56 700	-8 150	87,4 %
Korvaushoito, käynnit vuoden aikana, kpl	130 000	125 100	-4 900	96,2 %
Asumispalvelut, asumisvuorokaudet, kpl	63 000	59 250	-3 750	94,0 %
Laitoshuolto, hoitovuorokaudet, kpl	59 850	66 893	7 043	111,8 %
Muu sosiaalihuolto				
Asunnottomien asumispalvelut, asumisvrk. Lkm	1 375 386	1 354 894	-20 492	98,5 %
Alle 65 v. asumispalvelut, as. vrk., kpl	115 698	147 520	31 822	127,5 %
Mielenterveyskuntoutujien asumispalvelut, as. vrk., kpl	557 409	555 857	-1 552	99,7 %
Shl-kuljetuspalvelut, saajat, km	4 700	5 970	1 270	127,0 %
Vanhusten palvelut				
Palveluasuminen, hoitovrk. Yht	1 080 189	1 076 468	-3 721	99,7 %
Laitoshuolto, hoitovrk. Yht	530 212	521 215	-8 997	98,3 %
Pitkäaikaishoito, hoitovrk. Yht	224 370	233 506	9 136	104,1 %
Omaishoidon tuki, saajat vuoden aikana	2 500	2 355	-145	94,2 %
Toimeentulotuki				
Perustoimeentulotuki, taloudet vuoden aikana, kpl	39 300	39 500	200	100,5 %
Terveyskeskus				
Terveyskeskustoiminta:				
Terveysneuvonta 1000 käyntiä	300	310	10	103,3 %
Lääkärin vastaanottokäynti 1000 kpl	700	680	-20	97,1 %
Terveydenhoitajan vastaanotto 1000 kpl	580	520	-60	89,7 %
Koulu- ja opiskelijaterveydenhuolto 1000 käyntiä	220	195	-25	88,6 %
Kotihoito 1000 käyntiä	2 170	2400	230	110,6 %
Hammashuolto (oma+osto) 1000 käyntiä	475	464	-11	97,7 %
Pkl-vastaanotto 1000 käyntiä	61	61	0	100,0 %
Sisätautien päivystyspoliklinikka 1000 käyntiä	36	36	0	100,0 %
Terveyskeskuspäivystys (aikuiset, lapset) 1000 käyntiä	152	149	-3	98,0 %
Akuuttihoitopäivät	413	413	0	100,0 %
Psykiatrian avohoitokäynnit 1000 kpl	200	200	0	100,0 %
Psykiatrian vuodeosastohoitopäivä 1000 kpl	93	93	0	100,0 %
Psykiatrian avohoitopäivä 1000 kpl	70	70	0	100,0 %
HUS-kuntayhtymä:				
DRG-tuotteet 1000 kpl	203	210	7	103,4 %
Käynnit 1000 käyntiä	491	491	0	100,0 %
SIVISTYS- JA HENKILÖSTÖTOIMI				
Opetusvirasto				
Kaupungin tuottamat opetus ja koulutuspalvelut				
Peruskoulun 1.-luokkalaisista yleisopetukseen tulijoista 85 % valitsee oman oppilaaksiottoalueen koulun. 6.-luokkalaisista yleisopetuksen oppilasta suomenkielisisä peruskouluissa 70 % ja ruotsinkielisisä peruskouluissa 85 % valitsee oman oppilaaksiottoalueen lähikoulun. Omalta oppilaaksiottoalueelta soveltuvuuskokeella valitut lasketaan ao. lukuun.	85	85	0	100,0 %
	70	70	0	100,0 %
	85	85	0	100,0 %
Peruskoulun vuosiluokilla 7-9, yhtenäisissä peruskouluissa, lukioissa ja ammatillisissa oppilaitoksissa kouluterveystutkimuksen työilmapiiriä, kuulemiseksi tulemista ja luvattomia poissaoloja koskevien kohtien tulokset paranevat edelliseen mittaukseen verrattuna	Toteutuu	tietoa ei saada		
Vuosiluokkien 1-6 peruskoulujen hyvinvointiprofiilin (www2.edu.fi/hyvinvointiprofiili) tulokset paranevat vuoden 2011 tuloksiin verrattuna.	Toteutuu	toteutuu		
Suomenkielisessä perusopetuksessa luodaan alueellinen toimintamalli poikkihallinnolliselle yhteistyölle oppilaan hyvinvoinnin edistämiseksi	Toteutuu	toteutuu		
Kokonaisenergiankulutus kouluissa, oppilaitoksissa ja opetusviraston hallinnossa vähenee yhteensä 2 % vuoden 2010 tasosta sääkorjattuna.	2	3	1	150,0 %
Oppilas- ja opiskelijakohtaiset nettomenot ovat kaupungin tuottamissa opetus- ja koulutuspalveluissa keskimäärin enintään 8746 euroa.	8 746	8 889	143	101,6 %
Suomenkielinen perusopetus ja lukiokoulutus:				
Perusopetuksen varsinaiset opiskelijat	33 394	33 649	255	100,8 %
Lukiokoulutuksen oppilaat, varsinaiset opiskelijat	7 499	7 522	23	100,3 %
Lukiokoulutuksen oppilaat, aineopiskelijat	638	688	50	107,8 %
Ruotsinkielinen perusopetus ja lukiokoulutus:				
Perusopetuksen varsinaiset opiskelijat	3 246	3 235	-11	99,7 %
Lukiokoulutuksen oppilaat, varsinaiset opiskelijat	1 247	1 252	5	100,4 %
Lukiokoulutuksen oppilaat, aineopiskelijat	64	94	30	146,9 %
Ruotsinkielinen lasten päivähoito				
Hoidossa olevat alle kouluikäiset lapset omilla päiväkodeissa	1 486	1 525	39	102,6 %
Hoidossa olevat alle kouluikäiset lapset perhepäivähoidossa	141	127	-14	90,1 %

Muiden toiminnallisten tavoitteiden toteutumisenennuste 3/2012

	TA	ENNUSTE	ERO	TOT-%
	TA	ENNUSTE	ERO	TOT-%
Ammatillinen koulutus				
Valtionosuuteen oikeuttava koulutus:				
Oppilasmäärä, tekniikan ala	3 981	3 951	-30	99,2 %
Oppilasmäärä, ravitsemus- ja talousala	485	528	43	108,9 %
Oppilasmäärä, sosiaali- ja terveysala	2 535	2 613	78	103,1 %
Oppilasmäärä, kulttuuriala	268	264	-4	98,5 %
Valtionosuuteen oikeuttava lisäkoulutus	190	127	-63	66,8 %
Maksullinen palvelutoiminta	573	652	79	113,8 %
Oppisopimuskoulutus	3 000	3 002	2	100,1 %
Työllisyyden hoitaminen				
Opiskelijamäärä, henkilötyövuosina	132	132	0	100,0 %
Suomenkielinen työväenopisto				
Kurssilaiset, ilmoittautuneet opiskelijat	72 000	72 000	0	100,0 %
Opiskelutunnit, säännölliset opiskelijat	1 280 000	1 280 000	0	100,0 %
Ruotsinkielinen työväenopisto				
Ilmoittautuneet opiskelijat	20 000		-20000	0,0 %
Suunnitellut opetustunnit	22 000		-22000	0,0 %
Opiskelijat	17 000		-17000	0,0 %
Kaupunginkirjasto				
Lainat, kpl	9 000 000	9 200 000	200000	102,2 %
Lainat/aukiolotunti	97	93	-4	95,9 %
Käynnit/aukiolotunti	142	139	-3	97,9 %
Käynnit/henkilötyövuosi	29 565	30 000	435	101,5 %
Aukiolotunnit/1000 asukasta	163	165	2	101,2 %
Lainat/henkilötyövuosi	20 109	20 000	-109	99,5 %
Henkilötyövuodet/1 000 as	0,78	0,77	-0,01	98,7 %
Kaupungin taidemuseo				
Meilahti, kävijämäärä	33 000	5 862	-27 138	17,8 %
Tennispalatsi, kävijämäärä	100 000	76 638	-23 362	76,6 %
Kluuvin galleria, kävijämäärä	7 000	7 500	500	107,1 %
Näyttelyt	20	20	0	100,0 %
Kulttuuriasiainkeskus				
Taide- ja kulttuuriopetus erityisesti lapsille				
Kurssien määrä yhteensä, kpl	1 100	1 100	0	100,0 %
Oppilasmäärä yhteensä	11 000	11 000	0	100,0 %
Kulttuuritoiminta toimipaikoissa (Stoa, Vuotalo, Malmitalo, Kanneltalo, Annantalo, Caisa)				
Taidenäyttelyjen lukumäärä	120	120	0	100,0 %
Kävijöitä kaikkien toimipaikkojen tilaisuuksissa	225 000	225 000	0	100,0 %
Näyttelyt	150 000	150 000	0	100,0 %
Esitykset	75 000	75 000	0	100,0 %
Tehokkuus				
Salien käyttöpäivät yhteensä	1 300	1 300	0	100,0 %
Artist in Residence, käyttöpäivät keskimäärin (majoitustilat)	220	241	21	109,5 %
Tilojen vuokraukset taiteilijoille, kpl (Harakan saari)	30	35	5	116,7 %
Käsiteltyjä avustuksia, kpl	990	990	0	100,0 %
Myönnettyjä avustuksia, kpl	440	440	0	100,0 %
Savoy-yksikkö				
Omat esitykset, kpl	150	6	-144	4,0 %
Yhteisesitykset, kpl	30	239	209	796,7 %
Ulkopuolisten järjestämät esitykset, kpl	140	75	-65	53,6 %
Tehokkuus				
Savoyn teatterisalin käyttöpäivät	210	210	0	100,0 %
Savoyn teatterisalin päiväkäyttö, ei sisälly käyttöpäiviin	50	50	0	100,0 %
Savoyn teatterisalin kävijät	60 000	60 000	0	100,0 %
Kaupunginmuseumuseo				
Tutkimustoimintojen lkm	12 500	20 000	7 500	160,0 %
Asiantuntijapalvelujen lkm	9 500	14 000	4 500	147,4 %
Asiakkaiden lkm	250 000	210 000	-40 000	84,0 %
Kaupunginorkesteri				
Viihdekonsernit	6	8	2	133,3 %
Kummilapsi- ja koulukonsernit	3	51	48	1700,0 %
Muut konsertit	2	0	-2	0,0 %
Tilauskonsernit	1	2	1	200,0 %
Ulkomaaiset konsertit	5	3	-2	60,0 %
Kamarimusikkikonsernit	6	6	0	100,0 %
Kokoaiskuulijamäärä	106 000	106 000	0	100,0 %
Täyttöaste %	92,0	95	3	103,3 %

Muiden toiminnallisten tavoitteiden toteutumisennuste 3/2012

	TA	ENNUSTE	ERO	TOT-%
	TA	ENNUSTE	ERO	TOT-%
Korkeasaaren eläintarha				
Kävijämäärä	570 000	480 000	-90 000	84,2 %
Nuorisotoimi				
Nuorisotiloja m ²	41 762	41 762	0	100,0 %
Liikuntatoimi				
Laitostoiminnan käyntikerrat 1000 kpl	3 622	3562	-60	98,3 %
Ulkokenttätöiminnan käyntikerrat 1000 kpl	3 799	3826	27	100,7 %
Uimarantatoiminnan käyntikerrat 1000 kpl	836	535	-301	64,0 %
Liikunnaohjaajien käyntikerrat 1000 kpl	540	540	0	100,0 %
Leirinnän yöpymisvuorokaudet, 1000 kpl	96	96	0	100,0 %
Kalastusluvut, kpl	7 800	7800	0	100,0 %
Työterveyskeskus				
Työterveyslääkäri, vastaanottokäynnit, kpl	65 000	60 000	-5 000	92,3 %
Työterveyslääkäri, työolosuhdetyö, kpl	2 300	3 000	700	130,4 %
Työterveyslääkäri, käynnin korvaava puhelinpalvelu	45 500	46 000	500	101,1 %
Yleislääkäriostopalvelut, käynnit lyhyt, kpl	5 000	2 500	-2 500	50,0 %
Työterveyshoitaja, vastaanottokäynnit, kpl	43 000	43 000	0	100,0 %
Työterveyshoitaja, työolosuhdetyö, kpl	4 400	5 000	600	113,6 %
Työterveyshoitaja, käynnin korvaava puhelinpalvelu	63 000	60 000	-3 000	95,2 %
Fysioterapia, vastaanottokäynnit, kpl	3 700	3 500	-200	94,6 %
Fysioterapia, työolosuhdetyö, kpl	3 700	3 500	-200	94,6 %
Psykologit, vastaanottokäynnit	2 500	2 500	0	100,0 %
Psykologit, työolosuhdetyö, kpl	1 600	2 500	900	156,3 %
Tietokeskus				
Arkiston tutkijakäynnit, kpl	1 300	1 300	0	100,0 %
Laajat tietopalvelutehtävät, kpl	1 300	1 300	0	100,0 %
Luennot, koulutus- ja konsulttipalvelut, kpl	1 800	1 800	0	100,0 %
Näyttelyt, messut, kpl	4	4	0	100,0 %
KAUPUNKISUUNNITTELU- JA KIINTEISTÖTOIMI				
Kaupunkisuunnitteluvirasto				
Osayleiskaavat kpl	6	7	1	116,7 %
Asemakaavaehdotukset kpl	60	57	-3	95,0 %
Liikennesuunnitelmat kpl	65	65	0	100,0 %
Turvataan elinkeinoelämän toimivuus laatimalla riittävästi toimiläkaavoja kaupunkirakenteen ja saavutettavuuden kannalta hyvillä paikoilla	Toteutuu	Toteutuu		
Liikenneonnettomuuksissa loukkaantuvien ja kuolevien kokonaismäärän vähenemistrendi on vähintään 2 % vuodessa	2	2	-1	75,0 %
Yhteistyössä muiden hallintokuntien kanssa tuetaan toimia, jotka edistävät pyöräilyä. Tavoitteena on pyöräilyn lisääminen ja turvallisuuden edistäminen	Toteutuu	Toteutuu		
Selvitetään asukaspsykiatrial alueen pysäköintimaksuajan jatkaminen klo 21 saakka	Toteutuu			
Kiinteistövirasto				
Luovutetut toimitila- ja toimistotontit kem ²	70 000	50 000	-20 000	71,4 %
Kaupungin tuella rakennettujen hissien määrä, kpl	65	65	0	100,0 %
Maaomaisuus				
Helsingissä	14 150	14 200	50	100,4 %
Muissa kunnissa	6 165	5 847	-318	94,8 %
Geotekniset suoritteet				
Pohjatutkimusprofileja tietokannassa, kpl	244 000	243 300	-700	99,7 %
Rekisteröityjä kiinteistöjä ja rasitteita, kpl	630	585	-45	92,9 %
Uudisrakennusmittauksia, kpl	650	725	75	111,5 %
Ara-asunnon hakijat ilman asunnonvaltajia	19 000	24 000	5 000	126,3 %
Välitetyt ara-vuokra-asunnot, kpl	3 000	3 170	170	105,7 %
Rakennusomaisuus				
Tiloja vuokrauksessa, m ²	2 820 000	2 915 000	95 000	103,4 %
Tiloja ylläpidossa, m ²	1 820 000	1 885 000	65 000	103,6 %
Rakentamiskelpoiseksi tutkittu ja kunnostettu maa (5v. keskiarvo, ha)	15	15	0	100,0 %
Kaupungin palvelurakennusten sääkorjattu lämpöenergiankulutus kW/brm2/v	147,4	147,4	0	100,0 %
Asuntotuotantotoimisto				
Käynnistetty ARA-vuokratuotanto, asuntoja, kpl	387	195	-192	50,4 %
Käynnistetty muu uudistuotanto, asuntoja, kpl	534	651	117	121,9 %
Käynnistetty peruskorjaus, asuntoja, kpl	1 020	420	-600	41,2 %
Rakennusvalvontavirasto				
Lupapäätökset kpl	3 300	2 800	-500	84,8 %
Uudisrakentamista koskevat lupapäätökset, kpl	600	560	-40	93,3 %
Uudisrakentamisen lupapäätökset, asuntoja, kpl	3 800	3 200	-600	84,2 %
Uudisrakentamisen lupapäätökset, toimistot, liiketilät, julkiset tilat, kem ²	180 000	370 000	190 000	205,6 %
Uudisrakentamisen lupapäätökset teollisuus ja varastotilat kem ²	90 000	20 000	-70 000	22,2 %
Uudisrakentamisen lupapäätökset, muut, kem ²	7 500	9 000	1 500	120,0 %
Erityissuunnitelmat kpl	31 000	31 000	0	100,0 %
Katselmukset kpl	15 000	15 000	0	100,0 %
Uudisrakentamisen määrä, milj. m ³	3,5	3,5	0	100,0 %

Tuottavuusindeksien toteutumisennuste 3/2012

	TOTEUMA 2009	TOTEUMA 2010	TOTEUMA 2011	TA 2012	ENNUSTE 2012
Kj					
Helsingin Energia -liikelaitos (jalostusarvo, 2007=100)	98	100	102	90	94
Helsingin Satama -liikelaitos (2009=100)	100,0	106,8	113,5	106,8	114,5
Taloushallintopalvelu-liikelaitos (2008=100)	100	107	110	110	110
Ryj					
Helsingin kaupungin tukkutori (2008=100)	100	98	98	89	89
Hankintakeskus (2009=100)	100	97	82	104	90
Rakennusvirasto (2008=100)	92	91	95	94	94
Stara (jalostusarvo/hlö, 2010=100)	100	100	96	93	94
Pelastustoimi	94,1	97,8	101,0	105,2	96,2
Ympäristötoimi (2009=100)	99,8	95,4	97,3	103,4	103,4
HKL-liikelaitos (2010=100)	-	100	105	104	105
Palmaa -liikelaitos (jalostusarvo 2008=100)	107	108	101	99	100
Stj					
Sosiaalivirasto	100	103	104	105	105
Terveyskeskus	96,6	103,5	102,0	103,3	
Sj					
Opetusvirasto					
Suomenkielinen perusopetus ja lukiokoulutus	97	95	95	96	95
Esi- ja perusopetus	97	94	95	96	95
Lukiokoulutus	99	96	95	93	93
Aikuislukiokoulutus	116	184	179	149	149
Ruotsinkielinen perusopetus ja lukiokoulutus	97	96	97	95	95
Esi- ja perusopetus	96	96	97	94	94
Lukiokoulutus	97	93	93	95	95
Aikuislukiokoulutus	140	150	162	120	120
Ammatilliset oppilaitokset	101	103	105	98	100
Suomenkielinen työväenopisto (2008=100)	95	107	108	93	93
Ruotsinkielinen työväenopisto	102,0	110,2	106,8	84,8	84,8
Kaupunginkirjasto (2009=100)	100	99	106	103	100
Taidemuseo (2009=100) kävijät/toimintakate	100	70	109	118	76
Kulttuurikeskus	91	91	100	100	100
Kaupunginmuseo (2009=100)	112	455	85	100	96
Korkeasaaren eläintarha	86,0	76,0	71,0	97,0	97
Nuorisotoimi (2009=100)	100	105	108	98	
Liikuntavirasto (2009 =100)					
Käyntikertaa kohti	100	105	107	104	105
Aukiolotuntia kohti	100	108	110	104	104
Työterveyskeskus (2009=100)	100	103	103	105	102
Tietokeskus	103,0	106,0	109,9	101,8	101,8
Henkilöstön kehittämisspalvelut- liikelaitos	100	107	105	110	105
Kaj					
Kaupunkisuunnittelu- ja kiinteistötoimi	100	101	101	101	101
Kiinteistötoimi	99	112	107	107	106
Asuntotuotantotoimisto (2009=100)	-	110	95	112	105
Rakennusvalvontavirasto	-	100,0	97,3	120,0	98,6

Kaupunginjohtajan ja apulaiskaupunginjohtajien toimialojen virastot ja kunnalliset liikelaitokset

Kaupunginjohtajan toimialaan kuuluvat tarkastusvirasto, hallintokeskus ja talous- ja suunnittelukeskus. Kunnallisista liikelaitoksista kaupunginjohtajan toimialaan kuuluvat Helsingin Energia, Helsingin Satama ja Taloushallintopalvelu. Pääluokkaan kuuluvat lisäksi kaupunginhallituksen, kaupunginjohtajan, keskusvaalilautakunnan, hallintokeskuksen, talous- ja suunnittelukeskuksen ja tietokeskuksen käytettäväksi osoitettuja määrärahoja.

Rakennus- ja ympäristötoimen apulaiskaupunginjohtajan toimialaan kuuluvat Helsingin kaupungin tukkutori, hankintakeskus, rakennusvirasto, Stara (ent. rakentamispalvelu), pelastuslaitos, ympäristökeskus sekä kunnallisista liikelaitoksista HKL ja Palmia.

Sosiaali- ja terveystoimen apulaiskaupunginjohtajan toimialaan kuuluvat sosiaalivirasto ja terveyskeskus. Terveyskeskuksen määräraha sisältää HUS-

kuntayhtymälle osoitetut määrärahat. Pääluokkaan kuuluu lisäksi kaupunginhallituksen käytettäväksi osoitettuja määrärahoja.

Sivistys- ja henkilöstötoimen apulaiskaupunginjohtajan toimialaan kuuluvat opetusvirasto, suomen- ja ruotsinkieliset työväenopistot, kaupunginkirjasto, kaupungin taidemuseo, kulttuurikeskus, kaupunginmuseo, kaupunginorkesteri, Korkeasaaren eläintarha, nuorisoasiantakeskus, liikuntavirasto, henkilöstökeskus, työterveyskeskus ja tietokeskus sekä kunnallisista liikelaitoksista Oiva Akatemia. Pääluokkaan kuuluu lisäksi kaupunginhallituksen käytettäväksi osoitettuja määrärahoja.

Kaupunkisuunnittelu- ja kiinteistötoimen apulaiskaupunginjohtajan toimialaan kuuluvat kaupunkisuunnitteluvirasto, kiinteistövirasto, asuntotuotantotoimisto ja rakennusvalvontavirasto.

Helsingin kaupungin hallinnon organisaatio 1.6.2010 alkaen

