



Talouden ja toiminnan seurantaraportti



Talouden ja toiminnan seurantaraportti 1/2012

Toimittaja	Ari Hietämäki
Taitto	Nina Nyytjä, Ari Hietämäki
Kansi	Helsingin keskustaa halkova Unioninkatu on tänä vuonna kaupungin 200-vuotisen pääkaupunkiuden juhlaväylä
Kuva	Matti Tirri
Jakelu	Ari Hietämäki, puh. 310 36567, ari.hietamaki@hel.fi
Internet	www.hel.fi/taske
ISSN	1456-0720

Sisällysluettelo

Yhteenveto	4
Väestönmuutosten ennakkotietoja Helsingissä alkuvuodesta 2012	5
Työllisyys vuoden 2012 alussa	7
Helsingin palveluksessa oleva henkilöstö	9
Henkilöstön saatavuus kaupungin tehtäviin	11
Rakentaminen Helsingissä vuoden 2012 ensimmäisellä neljänneksellä	13
Talousarvion mukainen tulos- ja rahoituslaskelmaennuste	14
Koko kaupungin yhdistetty tulos- ja rahoituslaskelmaennuste	17
Verotulot	20
Maksuvalmius	23
Ottolainat	24
Antolainat	25
Talousarvion toteutumisennusteet toimialoittain	26
Kaupunginjohtajan toimiala	27
Kunnalliset liikelaitokset	29
Helsingin Energia	29
Helsingin Satama	29
Taloushallintopalvelu	31
Rakennus- ja ympäristötoimi	32
Tukkutori	33
Hankintakeskus	33
Rakennusvirasto	33
Stara	34
Pelastuslaitos	34
Ympäristökeskus	35
Kunnalliset liikelaitokset	36
HKL	36
Palmia	38
Sosiaali- ja terveystoimi	40
Sosiaalityö	41
Terveystoimi	42
Terveyskeskustoiminta	42
HUS-kuntayhtymä	43
Sivistys- ja henkilöstötoimi	44
Opetusvirasto	46
Suomenkielinen työväenopisto	46
Ruotsinkielinen työväenopisto	47
Kaupunginkirjasto	47
Taidemuseo	47
Kulttuurikeskus ja Savoy-yksikkö	47
Kaupunginmuseo	47
Kaupunginorkesteri	48
Korkeasaaren eläintarha	48
Nuorisotoimi	48
Liikuntatoimi	48
Henkilöstökeskus	49
Työterveyskeskus	49
Tietokeskus	49
Kunnalliset liikelaitokset	50
Oiva Akatemia	50
Kaupunkisuunnittelu- ja kiinteistötoimi	51
Kaupunkisuunnitteluvirasto	52
Kiinteistövirasto	52
Asuntotuotantotoimisto	53
Rakennusvalvontavirasto	54
Investoinnit	55
Talousarvion toiminnallisten tavoitteiden seuranta	57
Talousarvion sitovien toiminnallisten tavoitteiden toteutumisennuste 1/2012	58
Muiden toiminnallisten tavoitteiden toteutumisennuste 1/2012	64
Tuottavuusindeksien toteutumisennuste 1/2012	68

Yhteenveto

Vuoden 2012 ensimmäisen talousarvion toteutumisennusteen mukaan kaupungin käyttötalouden tasapaino näyttää toteutuvan hieman talousarviossa ennakoitua parempana. Ilman liikelaitoksia tarkasteltuna vuosikatteen ennakoidaan toteutuvan viimeisimpien verotulo- ja valtionosuustilitysten seurauksena 55 milj. euroa talousarviota parempana. Poistoista vuosikate kattaa silti vain 38 %. Vuosikate on vuoden 2011 tilinpäätökseen nähden 150 milj. euroa heikompi. Koko kaupungin tasolla vuosikate kattaa poistot kokonaan, mutta investoinneista vain 50 %.

Ennusteen mukaan toimintamenot ilman liikelaitoksia sekä nettobudjetoituja sisäisiä palveluntuottajia Staraa ja Tilakeskusta tarkasteltuna uhkaavat toteutua 6,3 % vuotta 2011 korkeampina. Korkeaan menokasvuun ovat syynä sosiaaliviraston oman toiminnan, toimeentulotuen, terveyskeskustoiminnan, erikoissairaanhoidon (HUS), opetusviraston menojen ylityspaineet

Mikäli ennusteen mukaista 6,3 %:n toimintamenokasvua ei kyetä sopeuttamaan, vaarantuvat sekä strategiaohjelman mukainen talouden

tasapainotavoite että tuottavuuden parantamisen tavoite.

Emokaupungin investointien ennakoidaan toteutuvan hieman viime vuotta matalammalla tasolla. Liikelaitoksissa puolestaan ennustetaan investointivan talousarviossa suunniteltua enemmän. Kaupungin investointien rahoittaminen edellyttää noin 135 milj. euron nettolainanottoa.

Kaupungin henkilöstömäärä lisääntyi 653 henkilöllä viime vuoden maaliskuun lopun tilanteeseen verrattuna. Henkilöstömäärä on kasvanut erityisesti sosiaali- ja terveystoimessa. Palkkoja oli maksettu maaliskuun loppuun mennessä 7,8 % enemmän kuin vastaavana ajankohtana viime vuonna ja tästä viime syksynä solmitun raamisopimuksen kertaerän maksettua palkkasumma nostava vaikutus on 1,6 %-yksikköä.

Asuinrakentaminen Helsingissä on jatkunut vielä vuoden 2012 ensimmäisellä neljänneksellä vilkkaana, joskin merkkejä nousuvaiheen taitumisesta on näkyvissä. Toimitilarakentamisessa Helsingissä puolestaan jatkuu edelleen hiljainen vaihe.

Väestönmuutosten ennakkotietoja Helsingissä alkuvuodesta 2012

Vuodenvaihteessa 2011/2012 Helsingissä asui vakituisesti 595 384 asukasta. Vuoden 2012 tammi-maaliskuun aikana on asukasmäärä ennakkotietojen mukaan lisääntynyt 1 568 henkeä. Edellisvuonna samaan aikaan kirjattiin lisäystä 1 346 henkeä.

Syntyneitä oli 5 enemmän ja kuolleita 65 edellisvuotta enemmän, joten syntyneiden enemmitys on 60 henkeä pienempi kuin vuosi sitten.

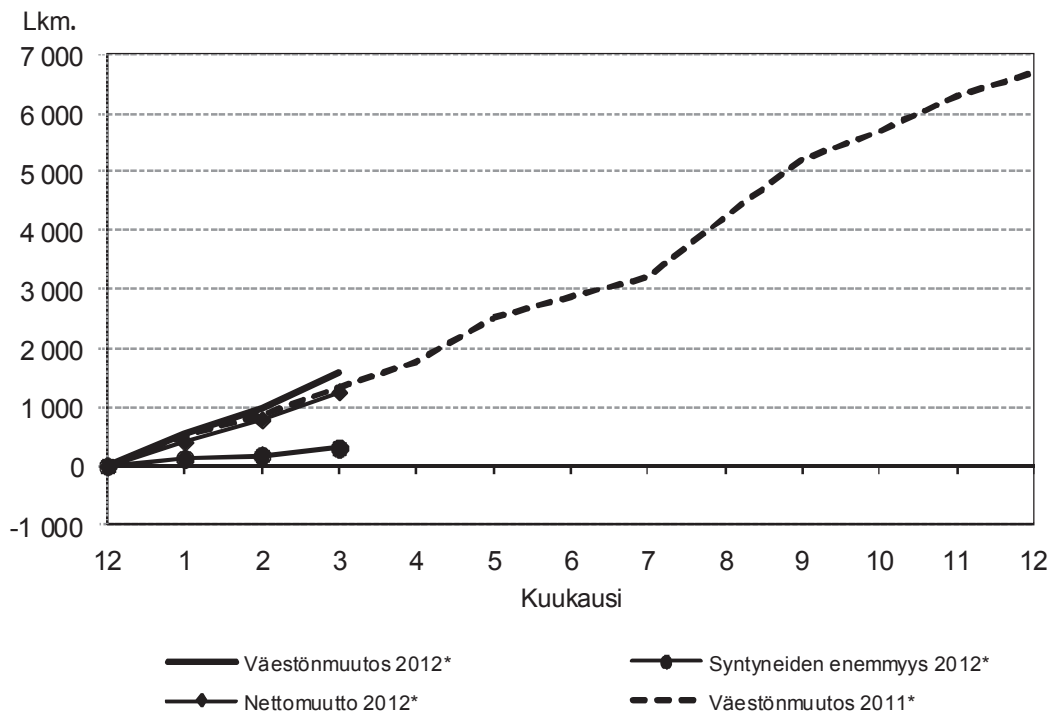
Kaupunkiin muutti 332 henkeä enemmän tammi-maaliskuussa 2012 kuin vuonna 2011 samaan aikaan ja

kaupungista muutti pois 50 henkeä aikaisempaa enemmän. Tulomuutto kotimaasta lisääntyi ja lähtömuutto muualle Suomeen hieman väheni, ja tammi-maaliskuussa kirjattiin kotimaista muuttovoi-
toa 647 henkeä. Ulkomailta muutettiin lähes saman verran ja ulkomaille hieman enemmän kuin vuosi sitten. Ulkomailta saatu muuttovoi-
tto, 613 henkeä, oli 105 henkeä pienempi kuin tammi-maaliskuussa 2011.

Kokonaisuudessaan Helsingin muuttovoi-
tto oli nyt 1 260 henkeä, kun tammi-maaliskuussa 2011 se oli 978 henkeä.

Enakkotiedot vuosien 2011 ja 2012 väestönmuutosten kertymästä

Taulukko 1



Vuoden 2011 aikana 0-6-vuotiaiden lasten määrä kasvoi 1 063 hengellä, ja vuoden 2012 tammi-maaliskuussa kasvu oli 390 henkeä. Peruskouluikäisten, 7-15-vuotiaiden määrä väheni viime vuonna 316 hengellä, ja alkuvuonna kasvua oli 10 henkeä. Yli 65-vuotiaiden määrä kasvoi 3 619 hengellä vuonna 2011, ja tammi-maaliskuussa 970:lla.

Ulkomaan kansalaisten määrä kasvoi vuoden 2011 aikana 3 417 hengellä ja alkuvuoden kasvu oli 650 henkeä. Suomenkielisten määrä kasvoi vuoden 2011 aikana 1 857 hengellä ja ruotsinkieliset 78 henkeä. Tämän vuoden tammi-maaliskuun aikana suomenkielisten määrä

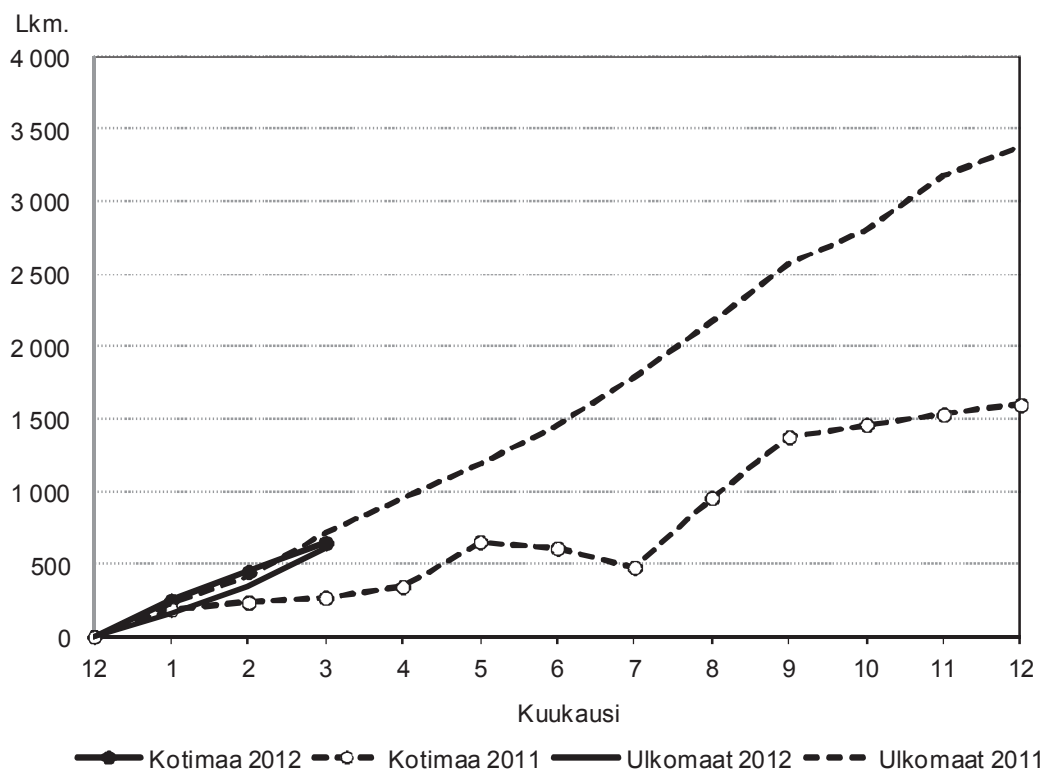
on kasvanut 280 hengellä ja ruotsinkielisten määrä vähentynyt 400 henkeä.

Vieraskielisten määrä kasvoi viime vuonna 4 900 hengellä, ja tammi-maaliskuun kasvu oli noin 2 050 henkeä. Viime vuonna eniten kasvoi vironkielisten henkilöiden määrä, 1 125 hengellä, ja tänä vuonna kasvua on ollut 70 henkeä. Venäjänkielisten määrä kasvoi 848 hengellä vuonna 2011, alkuvuonna 120 hengellä. Somalinkielisten kasvu oli viime vuonna 330 henkeä ja alkuvuoden

kasvu oli 110 henkeä.

Taulukko 2

Ennakkotiedot vuosien 2011 ja 2012 nettomuuton kertymästä



Työllisyys vuoden 2012 alussa

Helsingin työttömyysaste oli helmikuun lopussa 2012 työ- ja elinkeinoministeriön tietojen mukaan 7,4 %, mikä oli 0,2 %-yksikköä pienempi kuin vuotta aiemmin. Pääkaupunkiseudulla työttömyysaste oli 7,1 %, Helsingin seudulla työttömyysaste oli 6,8 % ja koko maassa 9,6 %. Työttömien työnhakijoiden määrä aleni Helsingissä 1 % vuoden takaisesta. Nuorten työttömyys kasvoi vuoden takaisesta 8 %. 25–49-vuotiaiden työttömien määrä aleni 2 %, ja yli 50-vuotiaita työttömiä oli saman verran kuin vuosittain. Myös pitkäaikaistyöttömien määrä säilyi edellisvuoden tasolla.

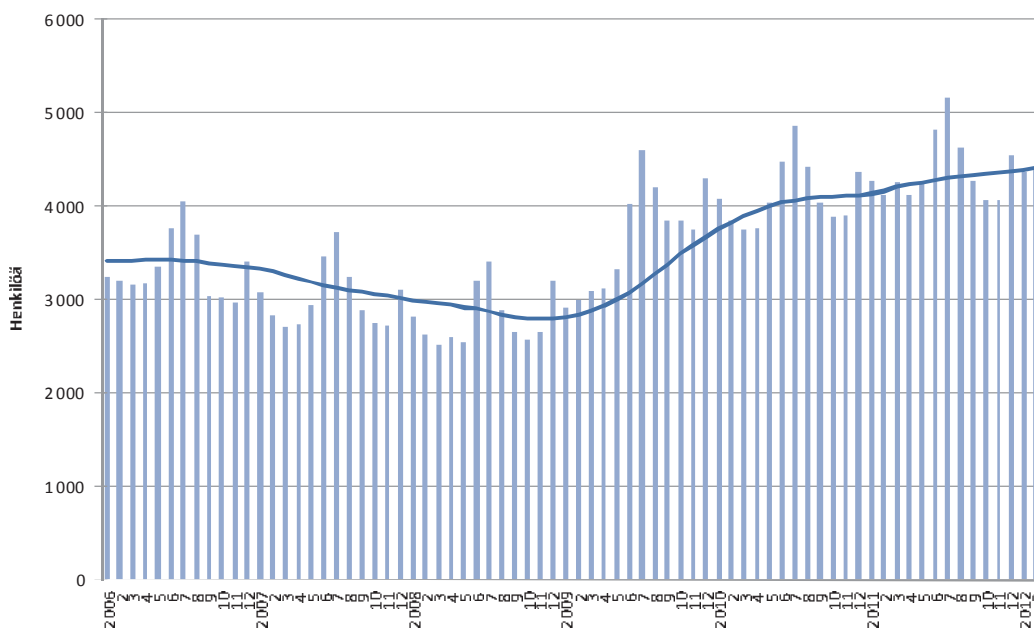
Ulkomaan kansalaisten työttömyys jatkoi kasvuaan, heitä oli helmikuussa 7 % enemmän kuin vuotta aiemmin.

Ammattialoittain työttömien määrät kasvoivat erityisesti luokittelemattomassa työssä, jossa on paljon vain perusasteen tutkinnon suorittaneita nuoria työntekijöitä. Hallinnon ja informaatioteknologian sekä rakennusaloilla työttömien määrät sen sijaan alenivat huomattavasti.

Työ- ja elinkeinotoimistoon ilmoitettuja avoimia työpaikkoja oli Helsingissä helmikuun lopussa runsaat 8 300. Tämä oli 14 % enemmän kuin edellisvuonna vastaavaan aikaan. Lukumääräisesti eniten avoimet työpaikat lisääntyivät terveydenhuollossa ja sosiaalialalla sekä palvelutyössä. Espoossa avoimet työpaikat lisääntyivät 20 % ja Vantaalla 8 % edellisvuodesta.

Ulkomaan kansalaiset työttöminä työnhakijoina Helsingissä. TEM, työnvälitystilasto

Taulukko 3



Taulukko 4

Työttömät työnhakijat ja avoimet työpaikat Helsingissä 29.2.2012.
TEM, työnvälitystilasto

vuosi kuukausi	työttömyys- aste, %	työttömiä yhteensä	yli vuoden työttömänä	alle 25-vuotiaat	avoimet työpaikat
1996	17,5	45 771	16 975	6 500	1 026
1997	15,4	40 944	15 373	4 520	1 547
1998	13,1	32 119	13 032	3 447	2 739
1999	11,0	30 480	10 003	2 701	1 759
2000	9,2	26 910	8 860	2 086	2 452
2001	8,6	25 495	8 271	1 975	2 792
2002	8,7	26 483	8 520	2 144	2 968
2003	9,0	27 859	8 426	2 308	2 844
2004	9,4	28 707	8 855	2 327	3 044
2005	9,1	27 582	8 728	2 022	4 310
2006	8,2	25 094	7 580	1 722	5 996
2007	6,8	20 632	5 427	1 307	7 239
2008	6,0	18 090	3 800	1 221	6 005
2009	7,6	23 575	3 392	2 245	3 775
2010					
I	8,5	26 243	4 246	2 313	4 114
II	8,0	25 241	4 386	2 087	5 682
III	7,8	24 600	4 564	1 961	4 469
IV	7,7	24 134	4 675	1 895	3 749
V	7,8	24 381	4 864	1 918	3 676
VI	8,6	26 983	5 149	2 622	2 615
VII	9,1	28 528	5 371	2 902	3 205
VIII	8,2	25 787	5 377	2 324	4 419
IX	7,7	24 072	5 351	2 067	4 305
X	7,5	23 365	5 364	1 951	4 519
XI	7,3	23 080	5 383	1 789	4 078
XII	7,8	24 474	5 436	2 027	4 481
Keskiarvo	8,0	25 074	5 014	2 155	4 109
2011					
I	7,7	24 188	5 469	2 091	6 188
II	7,6	23 634	5 345	2 009	7 283
III	7,4	23 116	5 306	1 937	6 680
IV	7,3	22 675	5 257	1 873	5 596
V	7,2	22 798	5 201	1 948	5 281
VI	8,0	25 314	5 293	2 558	4 044
VII	8,5	26 770	5 436	2 787	4 515
VIII	7,7	24 209	5 362	2 286	5 624
IX	7,3	22 922	5 283	1 984	5 133
X	7,1	22 360	5 124	1 957	5 508
XI	7,0	22 187	5 061	1 844	4 493
XII	7,6	23 793	5 136	2 131	5 312
Keskiarvo	7,5	23 664	5 273	2 117	5 471
2012					
I	7,5	23 743	5 223	2 313	8 264
II	7,4	23 423	5 360	2 163	8 316

Helsingin palveluksessa oleva henkilöstö

Kaupungin henkilöstömäärä lisääntyi 653 henkilöllä viime vuoden maaliskuun lopun tilanteeseen verrattuna. Henkilöstömäärän kasvua tapahtui kaikilla toimialoilla ja erityisesti sosiaali- ja terveystoimessa. Tarkastelujaksolla ei tapahtunut henkilöstömäärään vaikuttavia sisäisiä tai ulkoisia organisaatiomuutoksia mutta virastojen ja liikelaitosten henkilöstömäärissä tapahtuu aina luonnollista kausivaihtelua.

Terveyskeskuksen henkilöstömäärän kasvu selittyi määräaikaisten

työntekijöiden kasvulla erityisesti kotihoidossa ja kaupunginsairaalassa. Henkilöstömäärän kasvuun vaikuttaa myös vakanssien puolittaminen ja lisääntyneet äitiyslomat. Sosiaaliviraston henkilöstömäärän kasvu selittyy päivähoidon henkilöstön lisäyksellä.

Palmian liiketoimintayksiköissä tapahtunut merkittävä kasvu näkyy myös henkilöstömäärän nousuna. Raitiovaunu- ja metrojunankuljettajien rekrytointi on kasvattanut puolestaan liikennelaitoksen henkilöstömäärää.

Henkilöstömäärä virastoittain ja liikelaitoksittain maaliskuuta 2011 ja 2012

Taulukko 5

	Henkilöstö Vakinainen		Henkilöstö Määräaikainen		Koko Henkilöstö		Muutos Koko henkilöstö 3/2011-3/2012	Työllistetyt	
	3/2011	3/2012	3/2011	3/2012	3/2011	3/2012		3/2011	3/2012
Kaupunginjohtajan toimiala	2 143	2 138	131	143	2 274	2 281	7	22	7
TARKASTUSVIRASTO	19	18	0	0	19	18	-1	1	0
HALLINTOKESKUS	199	214	41	36	240	250	10	5	2
TALOUS- JA SUUNNITTELUKESKUS	205	207	13	20	218	227	9	6	1
HELSINGIN ENERGIA	1 160	1 146	50	41	1 210	1 187	-23	0	0
HELSINGIN SATAMA	192	187	4	9	196	196	0	0	0
TALOUSHALLINTOPALVELU	368	366	23	37	391	403	12	10	4
Rakennus- ja ympäristötoimi	6 220	6 223	477	596	6 697	6 819	122	138	28
HELSINGIN TUUKKUTORI	32	30	1	1	33	31	-2	5	1
HANKINTAKESKUS	40	38	1	4	41	42	1	4	3
RAKENNUSVIRASTO	452	450	26	25	478	475	-3	9	3
RAKENTAMISPALVELU	1 420	1 430	110	150	1 530	1 580	50	8	4
PELASTUSLAITOS	673	655	11	21	684	676	-8	2	1
YMPÄRISTÖKESKUS	127	124	38	33	165	157	-8	3	0
LIIKENNELAITOS	902	925	23	25	925	950	25	3	0
PALMIA	2 574	2 571	267	337	2 841	2 908	67	104	16
Sosiaali- ja terveystoimi	16 696	16 811	3 775	4 119	20 471	20 930	459	924	495
SOSIAALIVIRASTO	10 046	10 121	2 163	2 338	12 209	12 459	250	804	463
TERVEYSKESKUS	6 650	6 690	1 612	1 781	8 262	8 471	209	120	32
Sivistys- ja henkilöstötoimi	6 908	6 915	1 960	1 993	8 868	8 908	40	182	131
OPETUSVIRASTO	4 816	4 802	1 582	1 578	6 398	6 380	-18	17	12
SUOMENKIELINEN TYÖVÄENOPISTO	106	100	93	96	199	196	-3	10	8
RUOTSINKIELINEN TYÖVÄENOPISTO	26	25	5	9	31	34	3	0	0
KAUPUNGINKIRJASTO	488	495	46	63	534	558	24	30	9
TAIDEMUSEO	62	61	5	11	67	72	5	6	4
HELSINGIN KULTTUURIKESKUS	103	103	37	24	140	127	-13	18	19
KAUPUNGINMUSEO	69	70	10	10	79	80	1	6	10
KAUPUNGINORKESTERI	106	109	12	11	118	120	2	0	0
KORKEASAAREN ELÄINTARHA	70	74	14	7	84	81	-3	5	3
NUORISOASIAINKESKUS	323	339	73	82	396	421	25	51	37
LIIKUNTAVIRASTO	431	432	49	66	480	498	18	25	19
HENKILÖSTÖKESKUS	75	74	13	9	88	83	-5	7	7
TYÖTERVEYSKESKUS	134	138	12	18	146	156	10	5	2
TIETOKESKUS	77	73	7	9	84	82	-2	2	0
OIVA-AKATEMIA	22	20	2	0	24	20	-4	0	1
Kaupunkisuunnittelu- ja kiinteistöt	886	899	35	47	921	946	25	15	5
KAUPUNKISUUNNITTELUVIRASTO	276	277	12	18	288	295	7	0	0
KIINTEISTÖVIRASTO	435	443	20	23	455	466	11	14	4
ASUNTOTUOTANTOTOIMISTO	58	62	1	3	59	65	6	0	0
RAKENNUSVALVONTAVIRASTO	117	117	2	3	119	120	1	1	1
Yhteensä	32 853	32 986	6 378	6 898	39 231	39 884	653	1 281	666

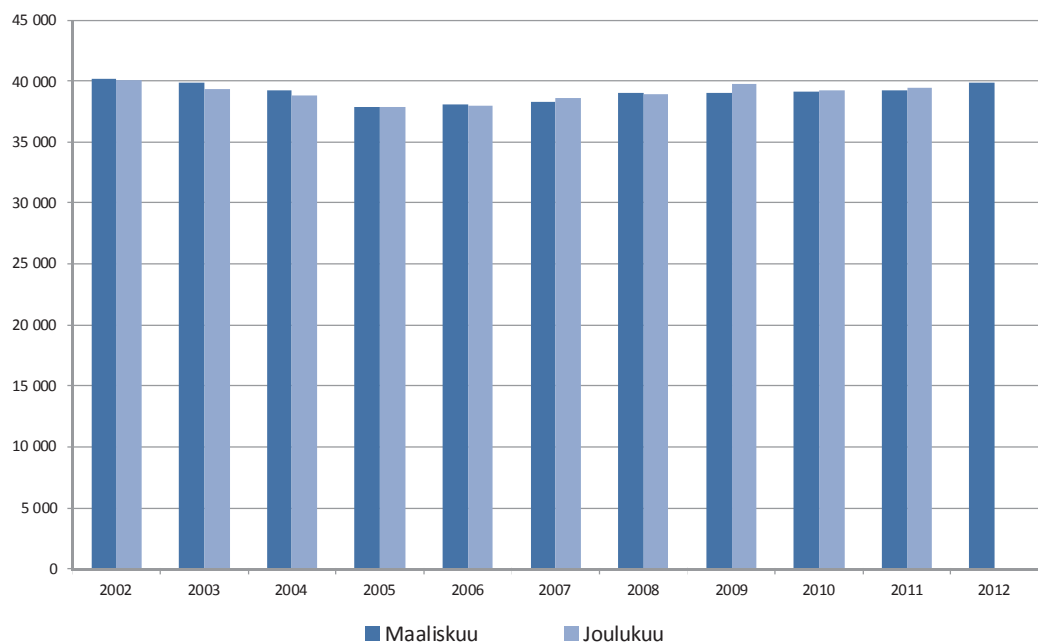
Kaupungin palveluksessa oli maaliskuun 2012 lopulla 39 884 päätoimista henkilöä (ilman työllistettyjä), joista vakinaisia oli 32 986 (82,7 %) ja määräaikaisia 6 898 (17,3 %). Työllistämistuella palkattuja henkilöitä oli maaliskuun lopulla 666, mikä on 615 henkilöä vähemmän kuin vastaavana aikana viime vuonna.

Organisaatiomuutosten vuoksi henkilöstömäärä on vaihdellut suuresti viimeisen vuosikymmenen aikana. Eniten kaupungin henkilöstömäärään on vaikuttanut

kaupungin taloudellinen tilanne, terveyskeskuksen ja liikennelaitoksen henkilöstövähennykset, Helsingin ja Uudenmaan sairaanhoitopiirin HUS:n muodostaminen sekä bussiliikenteen yhtiöittäminen. Vuodesta 2005 alkaen, kun bussiliikenteen yhtiöittämistä ei tuona vuonna oteta huomioon, henkilöstömäärä on kasvanut. Myös ammattikorkeakoulun henkilöstön siirtyminen Metropolia Ammattikorkeakoulu Oy:hyn vuonna 2008 vaikutti henkilöstömäärään.

Taulukko 6

Henkilöstömäärät 2001-2012



Maaliskuun 2012 loppuun mennessä virastojen ja liikelaitosten palkkoja (ilman työllistettyjen palkkoja) on maksettu 347,8 miljoonaa euroa, mikä on 7,8 % enemmän kuin vastaavana ajankohtana viime vuonna. Viime syksynä solmitun raamisopimuksen kertaerä maksettiin

ensimmäisen palkanmaksun yhteydessä tammikuussa, mikä selittää palkkasumman kasvua. Ilman kertaerää tarkasteltuna palkkasumman kasvu oli alkuvuonna 6,2 %.

Henkilöstön saatavuus kaupungin tehtäviin

Helsingin kaupunki rekrytoi jatkuvasti osaavaa ja ammattitaitoista henkilökuntaa kaupungin eri tehtäviin. Rekrytointihaasteita asettavat henkilökunnan eläköityminen ja muu vaihtuvuus sekä organisaatiossa tehtävät rakenteelliset muutokset. Valtakunnallisesti ja seudullisesti työvoimavoiman saatavuuteen ja riittävyyteen vaikuttavat työttömyystilanne, väestön ikärakenne sekä työvoiman ja koulutustarpeiden ennakointi.

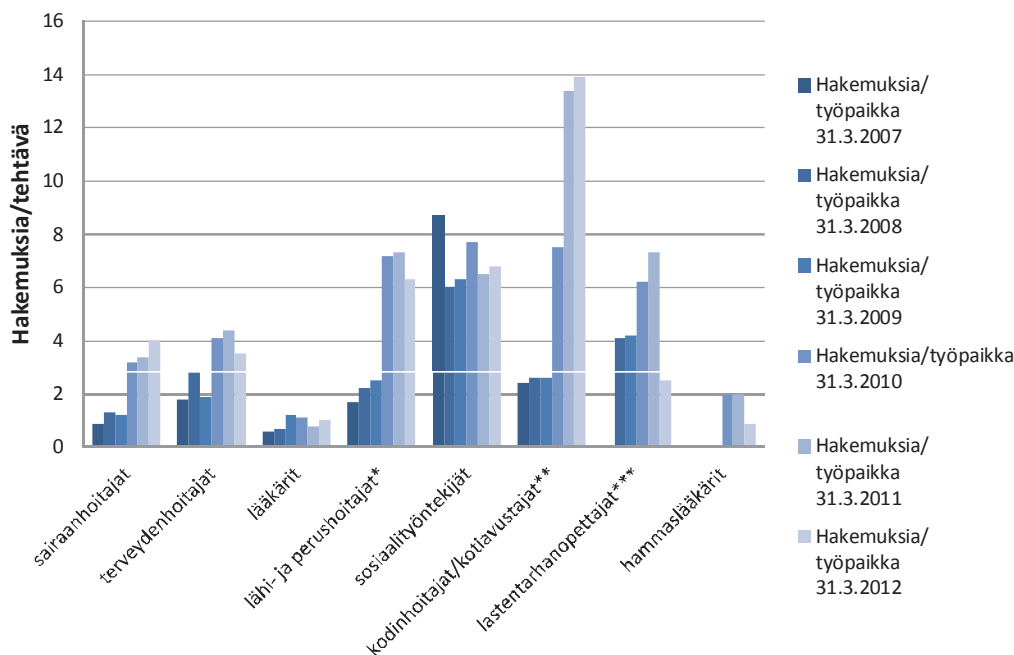
Tarkastelun kohteena ovat täyttämättä jääneet vakanssit ja työpaikkahakemusten määrä tehtävää kohden ajalla

1.1.–31.3. vuosina 2007–2012. Havainnot kohdistuvat henkilöstön saatavuuden kannalta haasteellisiin ammattiryhmiin, joita ovat sairaanhoitajat, terveydenhoitajat, lääkärit, lähi- ja perushoitajat, sosiaalityöntekijät, kodinhoitajat ja kotiavustajat, lastentarhanopettajat ja hammaslääkärit.

Tieto hakemusten määrästä ei välttämättä anna kokonaiskuvaa hakutilanteesta, koska yksi hakija voi samalla kertaa hakea useampaa tehtävää. Lisäksi kaikki hakijat eivät aina välttämättä täytä ammatin asettamaa kelpoisuusehtoa.

Hakemuksia / tehtävä valituissa ammattiryhmissä

Taulukko 7



Huom. Lähi- ja perushoitajien *ammattiryhmien tarkastelussa ovat mukana lähihoitajat, perushoitajat, hoitajat ja vastaavat hoitajat. Tarkastelussa eivät ole mukana päivähoiton tehtävissä toimivat lastenhoitajat. Kodinhoitajien ja kotiavustajien ** kohdalla ovat mukana kotihoidon vakanssit. Lastentarhanopettajat *** ovat suomenkielisen päiväkotien henkilökuntaa. Lastentarhanopettajien saatavuutta on seurattu vuodesta 2008 alkaen ja hammaslääkärien vuodesta 2010 alkaen.

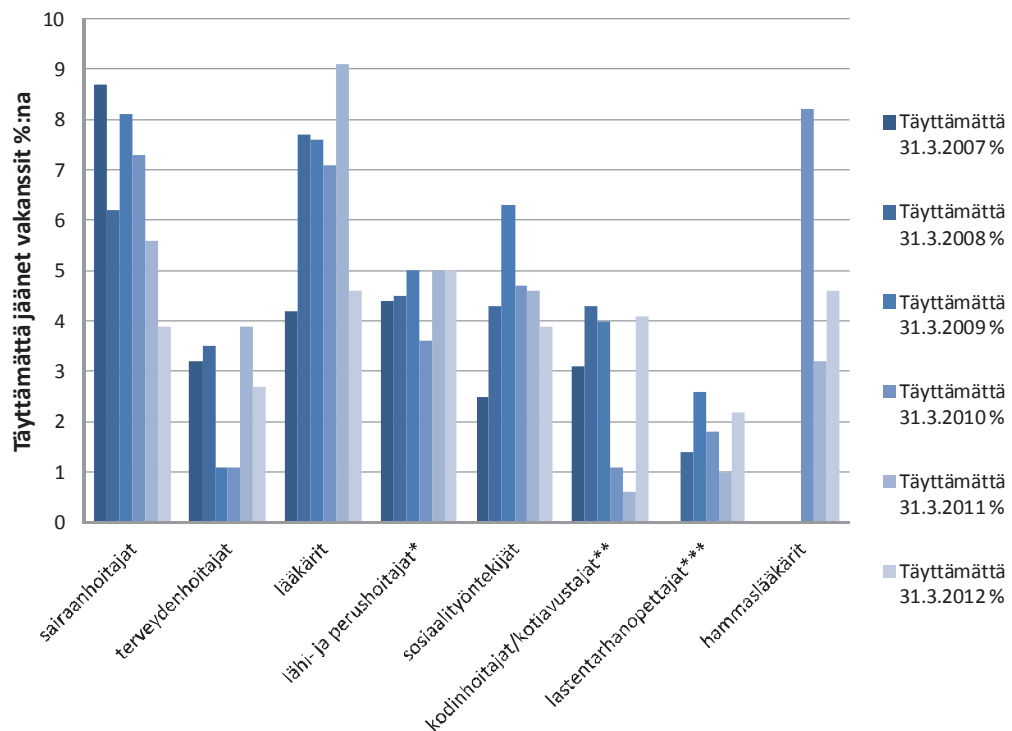
Tarkastelun kohteena olevien ammattiryhmien vakansseja on jäänyt täyttämättä viime vuoden vastaavaan kvartaaliin verrattuna enemmän kodinhoitajien ja kotiaivustajien, lastentarhanopettajien sekä hammaslääkärien ammattiryhmissä. Vastaavasti täyttötilanteet ovat parantuneet lääkärien, sairaanhoitajien, terveydenhoitajien ja sosiaalityöntekijöiden ammattiryhmissä.

Tarkasteltaessa eri vuosien tilanteita

voidaan todeta, että sairaanhoitajien ja sosiaalityöntekijöiden täyttötilanteet ovat parantuneet vuodesta 2009 alkaen. Vuosien 2007–2012 aikana lähi- ja perushoitajien täyttämättä jääneiden vakanssien määrä on pysynyt melko tasaisena lukuun ottamatta vuotta 2010. Lähi- ja perushoitajien tilannetta saattaa selittää henkilöstökeskuksen rahoituksella järjestettävä oppisopimuskoulutustoiminta, joka tuottaa ammattilaisia lähihoitajan tehtäviin.

Taulukko 8

Täyttämättä jääneet vakanssit valituissa ammattiryhmissä



Sairanhoitajien, lääkärien, sosiaalityöntekijöiden sekä kodinhoitajien ja kotiaivustajien hakemusten määrä on nousut viime vuoden vastaavaan ajankohtaan verrattuna. Hakemusten määrän laskua on tapahtunut terveydenhoitajien, lähi- ja perushoitajien, lastentarhanopettajien ja hammaslääkärien ammattiryhmissä. Lastentarhanopettajien kohdalla hakemusten määrä on laskenut erittäin

merkittävästi ja on nyt alimmillaan koko tarkastelukautena.

Kokoavasti vuosista 2007–2012 voidaan todeta, että sairaanhoitajien, terveydenhoitajien, lääkärien ja hammaslääkärien hakemusten määrä tehtävää kohden on jäänyt keskimäärin alle viiden tarkastelukauden aikana.

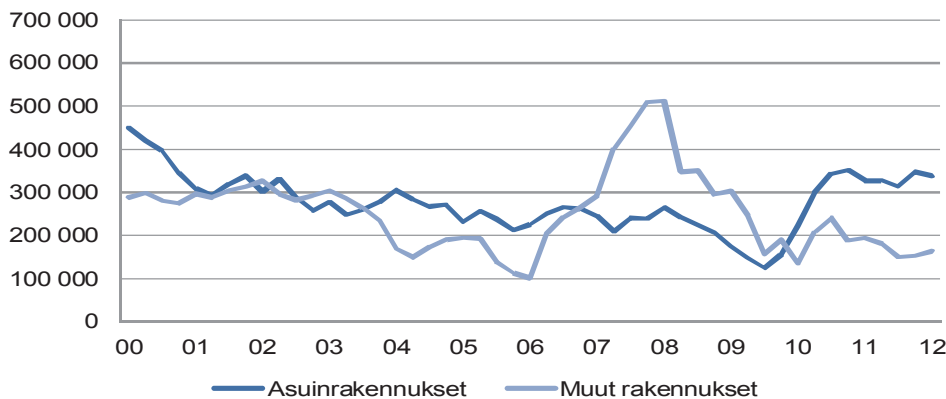
Rakentaminen Helsingissä vuoden 2012 ensimmäisellä neljänneksellä

Asuinrakentaminen Helsingissä on jatkunut vielä vuoden 2012 ensimmäisellä neljänneksellä vilkkaana, joskin merkkejä nousuvaiheen taitumisesta on näkyvissä. Asuinrakentamiseen myönnettyjen lupien kerrosala on vähentynyt vuoden 2011 ensimmäisen neljänneksen tasosta vajaan viidenneksen ja aloitettujen asuinrakennusten kerrosala on vähän yli 10 %. Ennakkotietojen mukaan kuluvan vuoden ensimmäisellä neljänneksellä myönnettyt luvat mahdollistavat 890 asunnon rakentamisen ja uusia asuntoja on aloitettu 713. Huolimatta sekä myönnettyjen asuinrakentamisen lupien että aloitettujen asuntojen määrän vähenemisestä oli maaliskuun lopussa vielä

rakenteilla runsaasti asuntoja - yhteensä lähes 5 800 asuntoa. Toimitilarakentamisessa Helsingissä puolestaan jatkuu edelleen hiljainen vaihe, vaikka toimitilarakentamiseen myönnettyjen lupien ja aloitettujen rakennusten määrä onkin lisääntynyt edellisen vuoden ensimmäisestä neljänneksestä. Toimitilarakentamiseen myönnettyjen lupien määrä on vähän yli 10 % ja aloitettujen rakennusten määrä yli 50 % korkeampi kuin vuoden 2011 ensimmäisellä neljänneksellä, mutta toisaalta 2000-luvun aikaisempien vuosien tasosta on sekä myönnettyjen lupien että aloitettujen määrä yli 50 % pienempi.

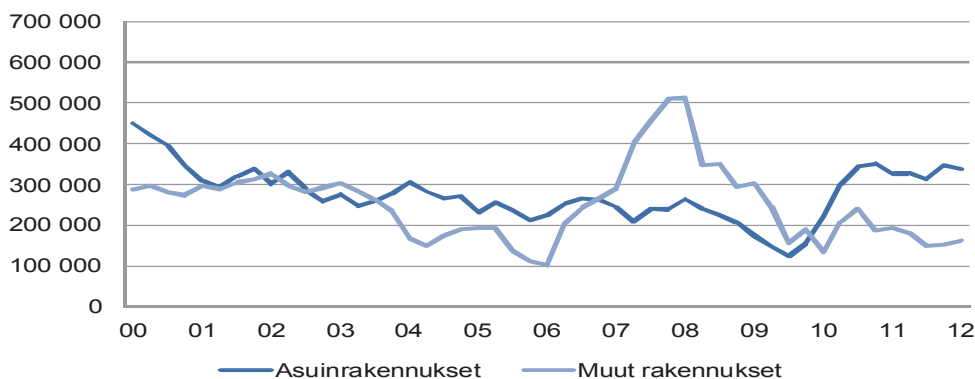
Aloitettujen rakennusten kerrosalan liukuva vuosisumma Helsingissä I/2000 -I/2012

Taulukko 9



Rakennuslupan saaneiden rakennusten kerrosalan liukuva vuosisumma Helsingissä I/2000 -I/2012

Taulukko 10



Talousarvion mukainen tulos- ja rahoituslaskelmaennuste

Talousarvion mukaisen tuloslaskelmaennusteen mukaan (ilman liikelaitoksia ja itsenäisinä taseyksiköinä toimivia rahastoja, sisältäen sisäiset erät) toimintakate, joka kuvaa käyttötalouden toteutumista, toteutuu 28 milj. euroa talousarviota heikompana.

Toimintamenojen arvioidaan ylittävän talousarvion 57 milj. euroa ja toimintatulojen 29 milj. euroa. Sosiaaliviraston oman toiminnan, toimeentulotuen, erikoissairaanhoidon (HUS), opetustoimen ja HKR:n menoennusteet ovat talousarviota suuremmat. Vastaavasti keskitetyn palkkamäärärahavarauksen menoennuste on talousarviota pienempi.

Ennusteen mukaan toimintamenot ilman liikelaitoksia sekä nettobudjetoituja sisäisiä palveluntuottajia Staraa ja Tilakeskusta tarkasteltuna uhkaavat toteutua 6,3 % vuoden 2011 tasoa korkeampina. Korkeaan menokasvuun ovat syynä pääasiassa sosiaaliviraston oman toiminnan, toimeentulotuen, terveyskeskustoiminnan, erikoissairaanhoidon (HUS), opetusviraston menojen ylityspaineet.

Tuloslaskelmaennusteen mukaan vuosikatteen ennakoidaan toteutuvan viimeisimpien verotulo- ja valtionosuustilitysten seurauksena 55 milj. euroa talousarviota parempana. Poistoista vuosikate kattaa silti vain 38 %. Vuosikate on vuoden 2011 tilinpäätökseen nähden 150 milj. euroa heikompi. Koko kaupungin tasolla vuosikate kattaa poistot kokonaan, mutta investoinneista vain 50 %. Kaupungin verorahoitus ja rahoitustuotot eivät siis

riitä kattamaan kaupungin palvelutuotannon toimitilojen korvausinvestointitasoa.

Verotuloja arvioidaan tuoreen ennusteen mukaan kertyvän keväällä tehdyn ennusteen mukaisesti yhteensä 2 771 milj. euroa eli 16 milj. euroa talousarviota enemmän. Valtionosuuksia ennakoidaan kertyvän 55 milj. euroa talousarviota enemmän. Tiedot vuoden 2012 lopullisista valtionosuuksista tarkentuivat syksyllä 2011 Helsingin talousarviokäsitteilyn jälkeen.

Tilikauden tulos on ennusteen mukaan -104 milj. euroa negatiivinen. Satunnaisen tulojen ennakoidaan toteutuvan talousarviota heikompiina ja tontinmyyntituloja ennustetaan saatavan 35 milj. euroa talousarviota vähemmän.

Toiminnan ja investointien rahavirran ennakoidaan jäävän negatiiviseksi -320 milj. euroa. Tämä alijäämä tasapainottuu 200 milj. euron siirrolla Helsingin Energian edellisten tilikausien ylijäämästä kaupungin omaan pääomaan sekä 135 milj. euron suuruisella nettolainanotolla. Rahoituslaskelmaennusteen mukaan toimintapääoma pysyy lähes ennallaan.

Kun talousarviovuodelle edelliseltä vuodelta käyttämättä jääneiden määrärahojen perusteella myönnettyt ylitysoikeudet (58 milj. euroa) investointeihin huomioidaan, on investointeihin määrärahaa käytettävissä 477 milj. euroa. Tästä ennustetaan käytettäväksi 464 milj. euroa. Tämä on lähes viime vuoden toteunut investointitaso.

Talousarvion mukainen tuloslaskelmaennuste

Taulukko 11

	Tilinpäätös 2011 milj. €	Talousarvio 2012 milj. €	1. Ennuste 2012 milj. €	Erotus TA/ennuste milj. €
Toimintatulot				
Myyntitulot	255	247	239	-8
Maksutulot	190	197	201	4
Tuet ja avustukset	101	91	102	11
Vuokratulot	598	605	630	25
Muut toimintatulot	34	33	37	4
Toimintatulot yhteensä	1 177	1 172	1 209	37
Valmistus omaan käyttöön	150	146	138	-8
Yhteensä	1 326	1 318	1 347	29
Toimintamenot				
Palkat	-1 168	-1 189	-1 230	-41
Henkilöstösivumenot	-393	-414	-428	-14
Palvelujen ostot	-1 702	-1 734	-1 778	-44
Aineet ja tarvikkeet	-163	-162	-163	-1
Avustukset	-333	-326	-353	-26
Vuokrat	-448	-458	-478	-19
Muut menot	-13	-107	-19	89
Toimintamenot yhteensä	-4 219	-4 391	-4 448	-57
Toimintakate	-2 893	-3 073	-3 101	-28
Verot ja valtionosuudet				
Verotulot	2 740	2 755	2 771	16
Valtionosuudet	260	248	303	55
Yhteensä	3 000	3 003	3 074	71
Rahoitustulot ja -menot				
Korkotulot	84	74	77	3
Muut rahoitustulot	83	79	80	0
Korkomenot	-23	-37	-29	8
Muut rahoitusmenot	0	-2	-1	1
Yhteensä	143	115	127	12
Vuosikate	250	45	100	55
Poistot ja satunnaiset erät				
Poistot	-254	-251	-263	-12
Satunnaiset tulot	42	91	60	-31
Satunnaiset menot	0	0	0	0
Tilikauden tulos	38	-115	-104	12
Poistoeron muutos	1	0	0	0
Rahastojen lisäys	0	0	0	0
Rahastojen vähennys	15	15	14	-1
Yhteensä	16	15	14	-1
Tilikauden yli-/alijäämä	54	-101	-90	11

Taulukko 12

Talousarvion mukainen rahoituslaskelmaennuste

	Tilinpäätös 2011 milj. €	Talousarvio 2012 milj. €	1. Ennuste 2012 milj. €	Erotus TA/ennuste milj. €
Tulorahoitus				
Vuosikate	250	45	100	55
Satunnaiset erät	42	91	60	-31
Tulorahoituksen korjauserät	-74	-106	-75	31
Investointien rahavirta				
Investointimenot	-496	-419	-464	-45
Rahoitusosuudet investointimen	7	3	7	4
Pysyvien vastaavien luovutustulot	52	88	53	-35
Toiminnan ja investointien rahavirta	-219	-298	-320	-21
Antolainauksen muutokset				
Antolainojen lisäys	-43	-21	-46	-25
Antolainojen lyhennys	28	28	28	0
Lainakannan muutokset				
Pitkäaikaisten lainojen lisäys	219	300	250	-50
Pitkäaikaisten lainojen vähennys	-98	-115	-115	0
Oman pääoman muutokset	0	0	0	
Muut maksuvalmiuden muutokset	200	0	200	200
Rahoituksen rahavirta	305	193	317	125
Vaikutus maksuvalmiuteen	85	-106	-2	103

Koko kaupungin yhdistetty tulos- ja rahoituslaskelmaennuste

Koko kaupungin yhdistetyn tuloslaskelmaennusteen (sisältäen virastot, liikelaitokset sekä itsenäisinä taseyksiköinä toimivat rahastot; sisäiset erät eliminoitu) mukaan vuosikate on 381 milj. euroa. Vuosikate poistot kokonaan, mutta kattaa investoinneista vain 50 %.

Tilikauden tulos on ennusteen mukaan 62 milj. euroa positiivinen ja on siten hie- man talousarviota parempi.

Rahoituslaskelmaennusteen mukaan toimintapääoman ennakoidaan pienevän 153 milj. eurolla. Toiminnan ja investointien rahavirran ennakoidaan jäävän -338

milj. euroa miinukselle, mutta tämä alijäämä tasapainotetaan 217 milj. euron nettolainanotolla.

Kun talousarviovuodelle edelliseltä vuodelta käyttämättä jääneiden määrärahojen perusteella myönnettyt ylitysoikeudet (58 milj. euroa) investointeihin huomioidaan, on investointeihin käytettävissä 724 milj. euroa. Tästä ennustetaan käytettäväksi 763 milj. euroa. Tämä on edellisiin vuosiin nähden korkea investointitaso.

Taulukko 13

Koko kaupungin yhdistetty tuloslaskelmaennuste

	Tilinpäätös 2011 milj. €	Talousarvio 2012 milj. €	1. Ennuste 2012 milj. €	Erotus milj. €
Toimintatulot				
Myyntitulot	1 057	1 078	1 050	-28
Maksutulot	186	194	199	5
Tuet ja avustukset	100	90	102	11
Vuokratulot	295	298	287	-11
Muut toimintatulot	55	46	44	-2
Toimintatulot yhteensä	1 693	1 706	1 682	-25
Valmistus omaan käyttöön	159	155	147	-8
Yhteensä	1 852	1 862	1 828	-33
Toimintamenot				
Palkat	-1 353	-1 373	-1 414	-41
Henkilöstösivumenot	-447	-472	-486	-14
Palvelujen ostot	-1 509	-1 554	-1 574	-20
Aineet, tarvikkeet ja tavarat	-508	-582	-560	22
Avustukset	-333	-321	-347	-26
Vuokrat	-162	-156	-159	-3
Muut menot	-34	-128	-30	98
Toimintamenot yhteensä	-4 346	-4 586	-4 571	15
Toimintakate	-2 494	-2 724	-2 742	-18
Verotulot	2 740	2 755	2 771	16
Valtionosuudet	260	248	303	55
Rahoitustulot ja -menot				
Korkotulot	75	68	68	-1
Muut rahoitustulot	21	15	16	1
Korkomenot	-27	-45	-33	12
Muut rahoitusmenot	0	-2	-1	1
Yhteensä	69	37	50	13
Vuosikate	574	316	381	65
Poistot	-362	-366	-379	-13
Satunnaiset erät	42	91	60	-31
Tilikauden tulos	255	41	62	21
Poistoeron muutos	17	17	17	0
Varausten muutos	-7	-5	-5	0
Rahastojen lisäys	0	0	0	
Rahastojen vähennys	16	15	14	-1
Tilikauden yli-/alijäämä	280	67	88	21

Koko kaupungin yhdistetty rahoituslaskelmaennuste

	Tilinpäätös 2011 milj. €	Talousarvio 2012 milj. €	1. Ennuste 2012 milj. €	Erotus milj. €
Tulorahoitus				
Vuosikate	574	316	381	65
Satunnaiset erät	42	91	60	-31
Tulorahoituksen korjauserät	-74	-106	-75	31
Investointien rahavirta				
Investointimenot	-683	-666	-763	-97
Rahoitusosuudet investointimenon	8	3	7	4
Pysyvien vastaavien luovutustulot	52	91	53	-38
Toiminnan ja investointien rahavirta	-80	-271	-338	-66
Antolainauksen muutokset				
Antolainasaamisten lisäykset	-45	-32	-57	-24
Antolainasaamisten vähennykset	83	23	22	-1
Lainakannan muutokset				
Pitkäaikaisten lainojen lisäys	232	402	352	-50
Pitkäaikaisten lainojen vähennys	-117	-136	-135	2
Lyhytaikaisten lainojen muutos	0	0	0	0
Oman pääoman muutokset	12	0	0	0
Muut maksuvalmiuden muutokset	2	1	2	1
Rahoituksen rahavirta	166	258	185	-73
Vaikutus maksuvalmiuteen	86	-14	-153	-139

Verotulot

Verotuloja arvioidaan kertyvän yhteensä 2 771 milj. euroa eli 16 milj. euroa talousarviota enemmän. Vuoteen 2011 nähden verotuloja ennakoitaan kertyvän 30 milj. euroa eli 1,1 % enemmän.

Euroalueen maiden velkakriisi ja sen mahdolliset talouskasvua horjuttavat vaikutukset luovat epävarmuutta verotulokertymiin vuodelle 2012.

Kunnallisveroja arvioidaan kertyvän 2 290 milj. euroa eli talousarvion mukaisesti. Työllisyystilanne on kehittynyt enustetun mukaisesti viime kuukausina. Myös kuluvalle vuodelle tehdyt työehtosopimukset nostavat osaltaan kansantaloudessa maksettavaa palkkasummaa.

Yhteisöveroja arvioidaan kertyvän 290 milj. euroa eli 20 milj. euroa talousarviota enemmän. Talousarviota parempi kehitys on osaltaan seurausta siitä, että Helsingin kuntakohtainen jako-osuus nousi vuodelle 2012.

Edellisen vuoden tilitystasoon nähden tämä on kuitenkin 45 milj. euroa vähemmän. Tämä on seurausta ennen kaikkea yhteisöveron kuntaryhmän jako-osuuden alenemisesta viime vuoden 31,99 % tasosta kuluvan vuoden 28,34 % tasoon.

Kiinteistövero arvioidaan kertyvän 190 milj. euroa eli 4 milj. euroa

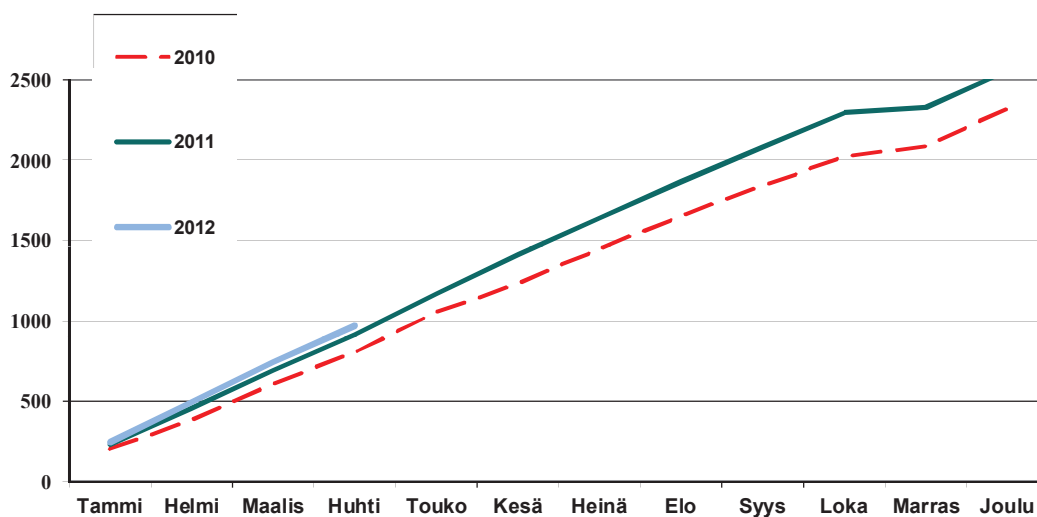
talousarviota vähemmän. Koiraveroa kertyy 0,5 milj. euroa eli vuoden 2011 kertymän mukaisesti.

Taulukoissa 15 ja 16 esitetään vuoden 2012 kumulatiiviset kunnallisverojen ja yhteisöverojen kertymät vuoden 2012 talousarvioon sekä aikaisempiin vuosiin verrattuna. Vuonna 2012 kunnallisveron ja yhteisöveron kumulatiiviset tilitykset kasvoivat 6,1 % huhtikuun tilityksiin mennessä vuoteen 2011 verrattuna.

Taulukossa 17 esitetään kunnallisveron ennakoiden kehitys kumulatiivisena vuosina 2010–2012. Ennakoista on havaittavissa kunakin ajankohtana tapahtuva kehitys maksettavassa palkkasummassa ja eläkkeissä. Veroennakoiden tilitysten lisäksi kaupungille maksettaviin kuukausittaisiin tilityksiin sisältyy erilaisia maksatuksia (mm. edellisiltä ja tulevilta vuosilta kertyvät sekä palautettavat verot), jotka eivät ole yhteydessä kyseisenä ajankohtana tapahtuvaan palkkasumman ja eläkkeiden kehitykseen. Palkkasumman kehitys peilaa kunkin hetken työllisyyskehitystä sekä toisaalta maksettavien palkkojen kasvuvauhtia. Taulukossa 18 esitetään vastaavasti yhteisöveron ennakoiden kehitys kumulatiivisena vuosina 2010–2012.

Kunnallisveron ja yhteisöveron kumulatiivisten tilitysten kertymä 2010-2012

Taulukko 15



Kunnallisveron ja yhteisöveron kumulatiiviset tilitykset kuukausittain (tilityskuukauden mukaan)

Taulukko 16

	2010	2011	2012	Muutos 11-12
	milj. €	milj. €	milj. €	%
Tammi	201,5	228,4	245,0	7,3
Helmi	384,7	456,5	495,7	8,6
Maalis	609,7	692,6	744,4	7,5
Huhti	805,1	915,5	971,3	6,1
Touko	1054,8	1169,8		
Kesä	1231,3	1410,2		
Heinä	1450,1	1639,7		
Elo	1653,6	1865,7		
Syys	1839,9	2079,7		
Loka	2024,8	2293,3		
Marras	2085,5	2326,8		
Joulu	2320,6	2555,3		

Taulukko 17

Kunnallisveron ennakoiden kumulatiiviset tilitykset kuukausittain 2010-2012
(tilityskuukauden mukaan)

	2010	<i>Muutos</i>	2011	<i>Muutos</i>	2012	<i>Muutos</i>
	Milj. €	%	Milj. €	%	Milj. €	%
Tammi	178,0	3,7	190,8	7,2	206,9	8,4
Helmi	315,1	-2,6	352,9	12,0	380,2	7,7
Maalis	486,2	0,8	538,7	10,8	571,5	6,1
Huhti	660,0	2,3	734,5	11,3	769,9	4,8
Touko	839,1	2,7	939,1	11,9		
Kesä	999,2	1,9	1124,5	12,5		
Heinä	1199,9	2,5	1347,7	12,3		
Elo	1383,5	2,7	1543,8	11,6		
Syys	1547,9	2,9	1726,9	11,6		
Loka	1712,5	3,0	1911,0	11,6		
Marras	1880,8	3,2	2095,6	11,4		
Joulu	2084,4	4,1	2283,0	9,5		

Taulukko 18

Yhteisöveron ennakoiden kumulatiiviset tilitykset kuukausittain 2010-2012
(tilityskuukauden mukaan)

	2010	<i>Muutos</i>	2011	<i>Muutos</i>	2012	<i>Muutos</i>
	Milj. €	%	Milj. €	%	Milj. €	%
Tammi	11,4	7,8	23,6	92,3	23,4	-1,0
Helmi	30,1	11,6	45,0	33,9	45,7	4,7
Maalis	46,0	17,0	66,5	23,4	65,1	-9,9
Huhti	60,5	16,0	87,1	24,2	84,5	-6,3
Touko	74,7	13,4	106,6	25,9		
Kesä	126,8	-21,2	127,4	27,6		
Heinä	142,4	-19,5	147,8	29,0		
Elo	156,9	-16,8	172,7	32,3		
Syys	170,2	-12,9	198,8	34,1		
Loka	180,6	-8,9	222,8	35,4		
Marras	194,0	-5,0	245,0	33,0		
Joulu	199,8	0,2	268,3	34,0		

Maksuvalmius

Vuonna 2012 maksuvalmiuden tason ennakoidaan pysyvän suurin piirtein edellisvuoden tasolla.

Rahoituseristä maksuvalmiutta on taspainottanut pääasiassa pitkäaikaisien lainojen nosto. Vuoden 2012 lainatarpeeksi (talousarviolainat) on arvioitu 250 milj. euroa, ja HKL:n investointien osalta lisäksi 101,5 milj. euroa.

Maksuvalmiuden kehitystä kuvaavan taulukon lukuihin sisältyy kesäkuussa 2011 nostettu 200 milj. euron talousarviolaina sekä lisäksi HKL:n investointeja varten maaliskuussa nostettu 20 milj. euron suuruisen laina. Vuonna 2010 talousarviolainoja nostettiin yhteensä

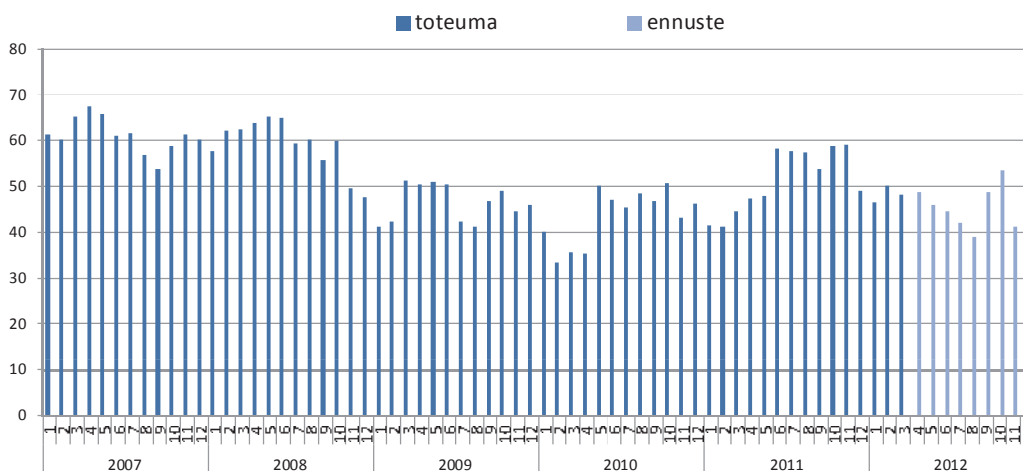
351,1 milj. euroa.

Helsingin Sataman investointeja varten pitkäaikaisia lainoja on tarkastelujakson aikana nostettu yhteensä 240 milj. euroa, josta vuoden 2009 maaliskuussa 110 milj. euroa sekä yht. 130 milj. euroa kolmessa erässä vuonna 2007.

Kaiken kaikkiaan uusia pitkäaikaisia lainoja sisältyy vuosien 2007-2011 lukuihin yhteensä 633,1 milj. euroa (961,1 milj. euroa HKL:n ja Helsingin Sataman lainat mukaan lukien). Pitkäaikaisien lainojen lyhennyksiä sisältyy saman ajanjakson lukuihin yhteensä 373,6 milj. euroa (397,3 milj. euroa liikelaitokset mukaan lukien).

Maksuvalmiuden kehitys maksuvalmiuspäivinä 1.1. 2007-31.12.2012

Taulukko 19



Vuoden 2012 luvut sisältävät lainanottoa seuraavasti:

- Arvioitu nostettavan talousarviolainoja **250 milj. euroa** (suunniteltu nostettavaksi syyskuussa 2012)
- HKL:n investointeja varten suunniteltu lainanotto vuodelle 2012: **101,5 milj. euroa** (arvioitu nostoajankohta 12/2012)

Ottolainat

Vuoden 2012 talousarviossa ottolainojen lyhennyksiin (liikelaitokset mukaan lukien) on varattu 136,4 milj. euroa. Lyhennysten määrä tulee olemaan 134,6 milj.

euroa eli noin 2 milj. euroa talousarviota pienempi. Tämä on seurausta uusien lainojen lyhennysvapaista vuosista.

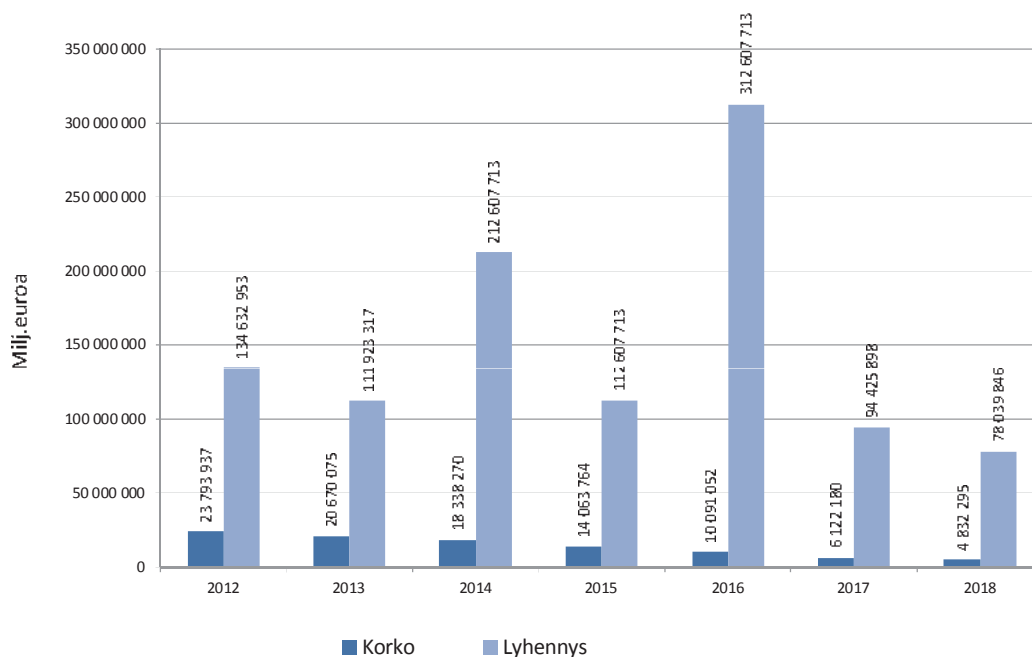
Taulukko 20

Ottolainojen määrä vuosina 2010 – 2012 (asukasluku; 596 081 v. 2011)

	31.12.2010	31.12.2011	31.3.2012	31.12.2012
Lainapääoma ilman liikelaitosten lainapääomaa, milj.euroa	906,4	1027,7	1023,3	1162,9
Liikelaitosten lainapääoma, milj.euroa	264,4	266,3	253,6	348,0
Lainapääoma yhteensä, milj.euroa	1170,8	1294	1276,9	1510,9
Euroa/asukas	2005,1	2198,4	2141,9	2533,0

Taulukko 21

Ottolainojen korot (laskettuna nykyisen korkokannan mukaisesti) ja lyhennykset (liikelaitosten lainat huomioiden) 2012 - 2018, 31.3.2012

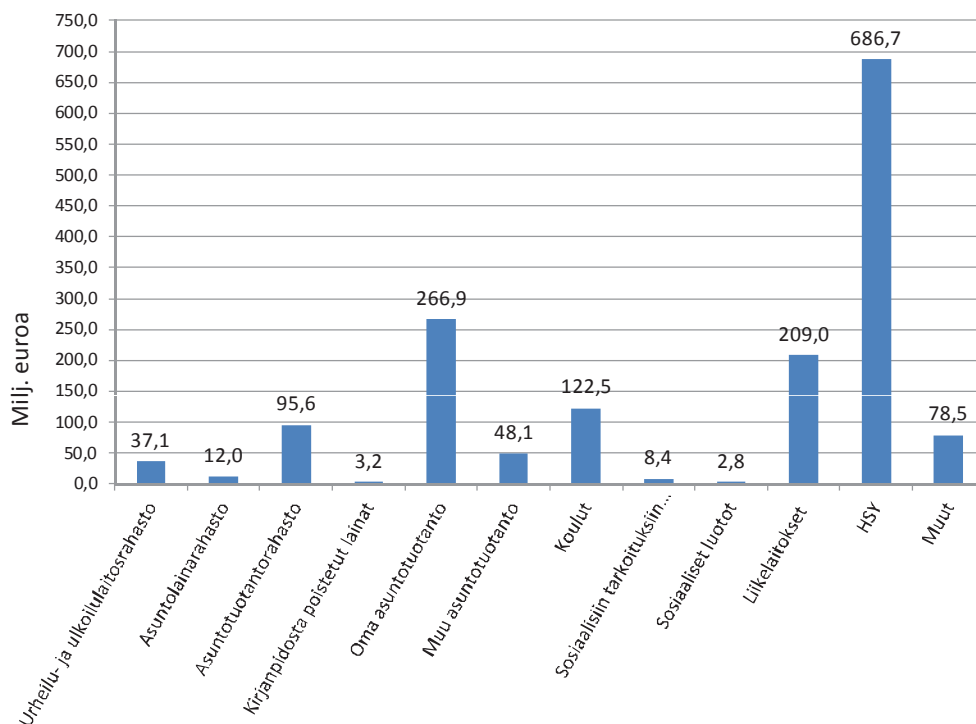


Antolainat

Kaupungin antolainauskanta ilman valtion välitettyjä lainoja on 31.3.2012 yhteensä 1570,9 milj. euroa. Kaupungin liikelaitoksille myönnettyistä 209 milj. euron lainoista on perustamislainojen osuus 181,98 milj. euroa.

Antolainauskannan jakauma 31.3.2012, yht. 1570,9 milj. euroa (ilman valtion välitettyjä lainoja)

Taulukko 22



Antolainojen erääntyneet, yli 12 kk maksamattomat lainasaamiset per 31.3.2012 (sisältää erääntyneet korot ja lyhennykset sekä rästissä olevien lainojen pääomat)

Taulukko 23

	Hoitamattomat	Kpl	Lainapääomat	Kpl	% pääomasta	% kpl
	M€		M€			
Valtion lainat	0,033	4	321,1	232	0,01 %	1,72 %
Rahastolainat	4,286	7	144,7	605	2,96 %	1,16 %
Sosiaaliset luotot	1,059	391	2,8	735	37,58 %	53,20 %
Yhteensä	5,378	402	468,7	1 572	1,15 %	25,57 %

Luottotappioiksi on kirjattu v.2011 0€ ,v. 2010 0,019 M€
Luottotappiovaraus v.2011 0,525 M€ v. 2010 0,4094 M€

Rahastolainojen hoitamattomiin lainoihin sisältyy Arctic Sport Center Oy:n lainat yhteensä 3.688.069,34 €

Talousarvion toteutumisennusteet toimialoittain

Hallintokuntien ennusteisiin sisältyy työehtosopimusten mukaiset palkankorotukset. Osalla hallintokunnista edellä mainitut korotukset aiheuttavat ylityspainetta. Kaupunginjohtajan toimialalle varatun keskitetyn palkkamäärärahan käyttö on ennustettu virastojen ylitysten verran pienemmäksi. Edellä mainittu huomioiden arvioidaan kokonaismäärärahojen ylittävän 57 milj. euroa.

Tästä 57 milj. euron ylityksestä pääosa on seurausta HUS:n 19 milj. euron ja toimeentulotuen 17 milj. euron

määrärahojen ylityksestä sekä nettobudjetoidun tilakeskuksen 18 milj. euron volyymin kasvusta. Myös rakennusvirasto ennakoi ylittävänsä määrärahasa runsaslumisen talven seurauksena 8 milj. eurolla.

Toimialakohtaisissa taulukoissa talousarvio-sarake sisältää kaupunginvaltuuston hyväksymät määrärahasiirrot ja -muutokset. Kaupunginvaltuuston jo alkuvuonna myöntämät määrärahojen ylitysoikeudet on esitetty omassa sarakkeessaan.

Taulukko 24

Talousarvion toimintamenojen ennuste toimialoittain

	Tilinpäätös 2011 milj. €	Talousarvio 2012 milj. €	1. Ennuste 2012 milj. €	Erotus TA/Enn. milj. €	Ylitysoik. 2012 milj. €
Kaupunginjohtajan toimiala	113	212	164	49	23
Rakennus- ja ympäristötoimi	636	621	628	-7	0
Sosiaali- ja terveystoimi	2 304	2 343	2 416	-72	0
Sivistys- ja henkilöstötoimi	899	937	948	-11	1
Kaupunkisuunnittelu- ja kiinteistötoimi	262	267	282	-15	2
Käyttötalouden osan menot yhteensä	4 214	4 381	4 437	-57	26
Tuet, talous- ja suunnittelukeskuksen käytettäväksi	6	10	10	0	
Toimintamenot yhteensä	4 219	4 391	4 448	-57	26

Kaupunginjohtajan toimiala

Kaupunginjohtaja toimialan tulo- ja menoennuste

Taulukko 25

	Tilinpäätös 2011 milj. €	Talousarvio 2012 milj. €	1. Ennuste 2012 milj. €	Erotus TA/Enn. milj. €	Ylitysoik. 2012 milj. €
1 Kaupunginjohtajan toimiala					
Tulot yhteensä	6,9	6,1	8,2	2,0	0,0
Menot yhteensä	-112,5	-212,3	-163,5	48,8	-23,2
Toimintakate	-105,6	-206,2	-155,4	50,8	-23,2
101 Vaalit					
Tulot yhteensä	0,9	1,7	1,7	0,0	0,0
Menot yhteensä	-1,5	-7,0	-7,0	0,0	0,0
Toimintakate	-0,6	-5,3	-5,3	0,0	0,0
102 Kaupunginvaltuusto					
Tulot yhteensä	0,0	0,0	0,0		0,0
Menot yhteensä	-1,4	-1,8	-1,8	0,0	0,0
Toimintakate	-1,4	-1,8	-1,8	0,0	0,0
103 Tarkastuslautakunta ja -virasto					
Tulot yhteensä	0,0	0,0	0,0		0,0
Menot yhteensä	-2,0	-2,1	-2,1	0,0	0,0
Toimintakate	-2,0	-2,1	-2,1	0,0	0,0
104 Kaupunginhallitus					
Tulot yhteensä	0,8	0,0	0,0		0,0
Menot yhteensä	-17,9	-22,6	-37,7	-15,1	-15,1
Toimintakate	-17,2	-22,6	-37,7	-15,1	-15,1
111 Hallintokeskus					
Tulot yhteensä	1,0	1,3	1,3	0,0	0,0
Menot yhteensä	-19,0	-20,5	-20,2	0,3	-0,1
Toimintakate	-18,1	-19,2	-18,9	0,3	-0,1
113 Talous- ja suunnittelukeskus					
Tulot yhteensä	0,6	0,4	0,4	0,0	0,0
Menot yhteensä	-25,5	-26,5	-26,5	0,0	0,0
Toimintakate	-24,9	-26,1	-26,1	0,0	0,0
114 Keskitetysti maksettavat menot					
Tulot yhteensä	0,0	0,0	0,0		0,0
Menot yhteensä	-0,5	-73,5	-6,7	66,8	-4,2
Toimintakate	-0,5	-73,5	-6,7	66,8	-4,2
127 Kunnallisverotus, tasken käytettäväksi					
Tulot yhteensä	0,0	0,0	0,0		0,0
Menot yhteensä	-15,6	-16,8	-16,1	0,7	0,0
Toimintakate	-15,6	-16,8	-16,1	0,7	0,0
135 HSY-kuntayhtymän maksuosuudet Khn käyt.					
Tulot yhteensä	0,0	0,0	0,0		0,0
Menot yhteensä	-1,8	-1,8	-1,8	0,0	0,0
Toimintakate	-1,8	-1,8	-1,8	0,0	0,0

	Tilinpäätös 2011 milj. €	Talousarvio 2012 milj. €	1. Ennuste 2012 milj. €	Erotus TA/Enn. milj. €	Ylitysoik. 2012 milj. €
139 Muu yleishallinto					
Tulot yhteensä	3,7	2,7	4,0	1,3	0,0
Menot yhteensä	-27,3	-39,6	-39,9	-0,4	-3,9
Toimintakate	-23,6	-36,8	-35,9	0,9	-3,9

Kaupunginjohtajan toimialan menot alitavat talousarvion 49 milj. eurolla, koska hallintokunnat ovat ennustaneet palkkamäärärahojen ylityksen omissa ennusteissaan.

Vastaavasti eräät keskitetyt varaukset toteutuvat talousarviossa varauduttua korkeampina. Kaupunginvaltuusto on myöntänyt ylitysoikeuksina 15,1 milj.

euroa mm. juhlapäätöksen mukaisesti 10 milj. euroa nuorten syrjäytymisen ehkäisyyn sekä edelliseltä vuodelta käyttämättä jääneiden lasten ja nuorten hyvinvointisuunnitelma (Lasu) -hankkeen määrärahojen osalta.

Keskitetty varaus lomapalkkavelan jaksojen muutoksiin ennustetaan toteutuvan selvästi talousarviota pienempänä.

Kunnalliset liikelaitokset

Helsingin Energia

Liikevaihdon ennakoidaan toteutuvan 2,1 % talousarviota heikompana. Sähkömarkkinoiden hintataso ja sähkön myyntimäärä vaikuttivat liikevaihdon kehitykseen. Kulujen ennakoidaan toteutuvan 3,6 % talousarviota alemmalla tasolla, polttoainekulujentoteutumisen nuste on 8 % talousarviota pienempi. Kannattavuus säilyy hyvällä tasolla. Liikelyijäämän kasvuksi ennustetaan 6,2 milj. euroa, liikelyijäämä on 200,5 milj. euroa, kasvua talousarvioon 3,2 %.

Investointiohjelman ja sijoitusten yhteismäärä on 130 miljoonaa euroa. Investoinnit liittyvät normaaliin tuotanto- ja kaukolämpötoimintaan sekä tunneli- ja

kaukojäähdytysverkon laajentamiseen ja perusparannuksiin. Aineettomia oikeuksia lisää päästöoikeuksien osto.

Linjaukset uusiutuvan energian lisäämisestä ja hiilidioksidipäästöttömien ja vähäpäästöisten energialähteiden käytöstä luovat lähivuosina merkittävät investointitarpeet. Helsingin Energian kehitysohjelma täyttää asetetut vuoden 2020 tavoitteet ja luo edellytykset hiilineutraaliin tulevaisuuteen 2030 luvun jälkeen. Toteutuessaan kehitysohjelman vaikutus tulevien vuosien tuloskehitykseen on huomattavan negatiivinen, vaikutukset eivät kuitenkaan näy vielä vuoden 2012 tuloksessa.

Helsingin Energian tulos- ja rahoituslaskelmaennuste

Taulukko 26

Tuloskehitys	Tilinpäätös	Talousarvio	1. Ennuste	Erotus
	2011	2012	2012	
	milj. €	milj. €	milj. €	milj. €
Liikevaihto	758,4	779,5	763,2	-16,3
Liikelyijäämä/alijäämä	241,6	194,3	200,5	6,2
Ylijäämä ennen varauksia	241,8	194,9	201,3	6,4
Tilikauden yli-/alijäämä	196,8	150,0	156,6	6,6

Rahoituskehitys

Kassavarojen muutos	-13,3	104,1	-133,4	-237,5
----------------------------	--------------	--------------	---------------	---------------

Sitovat tavoitteet:	TA 2012	Ennuste	Ero	TOT-%
Sijoitetun pääoman tuotto vähintään 18 %	16 %	16 %	0,0 %	100 %
Yleisillä alueilla suoritettavien kaivutöiden toteuttaminen lupaehtoisissa edellytettävien tavoiteaikojen puitteissa.	Toteutuu	Toteutuu		

Helsingin Satama

Liikevaihdon ennakoidaan olevan 88,1 milj. euroa ja ylittävän talousarvion 1,5 milj. euroa (1,7 %). Varsinaisten kulujen arvioidaan alittavan talousarvion 0,8 milj. euroa. Säästöjä kertyy palveluiden ja tarvikkeiden ostoissa sekä vuokratuissa. Henkilökustannukset puolestaan ylittävät talousarvion. Poistojen ennakoidaan alittavan talousarvion 0,1 milj. euroa. Liikelyijäämän ennakoidaan olevan

17,1 milj. euroa ja ylittävän talousarvion 2,5 milj. euroa. Ylijäämä ennen varauksia on 7,6 milj. euroa ja se on 3,8 milj. euroa parempi kuin talousarviossa. Tilinpäätöserien jälkeen tilikauden ylijäämäksi muodostuu 19,5 milj. euroa (15,7 milj. euroa talousarviossa).

Investointien nettomääräksi arvioidaan 19,9 milj. euroa, joka on 0,1 milj. euroa

talousarviota pienempi. Alitus johtuu Vuosaaren satamaan suunniteltujen investointien vähenemisestä.

Varsinaisen toiminnan ja investointien kassavirta on 19,7 milj. euroa ylijäämäisen (talousarviossa ylijäämä 15,8 milj.

euroa). Rahoitustoiminnan kassavirta on -17,9 milj. euroa (rahoituslaitosten lainoja lyhennetään yhteensä 19,8 milj. euroa). Kassavarat (rahat ja käyttötilit) lisääntyvät ennusteen mukaan 1,8 milj. euroa (talousarviossa vähennystä 2,7 milj. euroa).

Taulukko 27

Helsingin Sataman tulos- ja rahoituslaskelmaennuste

Tuloslaskelma	Tilinpäätös	Talousarvio	1. Ennuste	Erotus
	2011	2012	2012	
	milj. €	milj. €	milj. €	milj. €
Liikevaihto	86,5	86,6	88,1	1,5
Valmistus omaan käyttöön	0,8	0,7	0,8	0,1
Liiketoiminnan muut tuotot	0,1	0,0	0,0	0,0
Varsinaiset kulut	-38,0	-40,7	-39,8	0,8
Poistot	-31,1	-32,1	-32,0	0,1
Liikelylijäämä/alijäämä	18,4	14,6	17,1	2,5
Rahoitustuotot	0,7	0,7	0,5	-0,2
Rahoituskulut	-9,8	-11,5	-10,0	1,5
Satunnaiset erät	0,0	0,0	0,0	
Ylijäämä ennen varauksia	9,2	3,8	7,6	3,8
Poistoeron muutos	11,9	11,9	11,9	0,0
Varausten muutos	0,0	0,0	0,0	
Tilikauden yli-/alijäämä	21,1	15,7	19,5	3,8
Rahoituslaskelma				
Varsinaisen toiminnan ja investointien kassavirta				
Tulorahoitus				
Liikelylijäämä	18,4	14,6	17,1	2,5
Poistot	31,1	32,1	32,0	-0,1
Rahoitustuotot ja -kulut	-9,2	-10,8	-9,5	1,4
Satunnaiset erät	0,0	0,0	0,0	
Investoinnit	-13,9	-20,0	-19,9	0,1
Toiminnan ja investointien rahavirta	26,4	15,8	19,7	3,9
Rahoitustoiminnan kassavirta				
Lainakannan muutokset				
Muilta saatujen lainojen vähennys	-18,1	-19,8	-19,8	0,0
Kunnalta saatujen pitkäaikaisten lainojen vähennys	0,0	0,0	0,0	
Oman pääoman muutokset				
Muut maksuvalmiuden muutokset	3,2	1,4	1,9	0,5
Rahoitustoiminnan nettokassavirta	-15,0	-18,5	-17,9	0,5
Kassavarojen muutos	11,4	-2,7	1,8	4,4
Toimintatiedot:				
	TA 2012	Ennuste	Ero	TOT-%
Yksköity tavaraliikenne, 1 000 t	10 500	10 400	-100	99,0 %
Bulkkitavaraliikenne, 1 000 t	750	900	150	120,0 %
Matkustajaliikenne, 1 000 matkustajaa	10 200	10 450	250	102,5 %
Saapuneet alukset, 1000 nt	102 000	105 000	3 000	102,9 %
Sitovat tavoitteet:				
Asiakastytyväisyyden taso ≥ 8,00	8,00	8,00	0,00	100,0 %
Sijoitetun pääoman tuotto-% ≥ 2,6	2,6	3,0	0,4	115,4 %
Liikevaihto/henkilö vähintään, 1 000 euroa	487	479	-8	98,4 %

Taloushallintopalvelu

Tilikauden tuloksen ennustetaan toteutuvan talousarvion mukaisena. Tuloja odotetaan kertyvän 0,8 milj. euroa talousarviota enemmän. Myös menojen ennustetaan olevan 0,8 milj. euroa talousarviota suuremmat. Talousarvio toteutuu

korkeammalla tasolla pääosin talousarvion vahvistamisen jälkeen tulleista uusista asiakkuuksista johtuen (Palmia ja Tilakeskuksen myyntilaskutus). Ennustettu ylijäämä on talousarvion mukainen.

Taloushallintopalvelun tulos- ja rahoituslaskelmaennuste

Taulukko 28

Tuloslaskelma	Tilinpäätös	Talousarvio	1. Ennuste	Erotus
	2011	2012	2012	
	milj. €	milj. €	milj. €	milj. €
Liikevaihto	24,8	25,2	26,0	0,8
Liiketoiminnan muut tuotot	0,1	0,0	0,0	0,0
Varsinaiset kulut	-23,9	-25,0	-25,8	-0,8
Poistot	-0,2	-0,2	-0,2	0,0
Liikeylijäämä/alijäämä	0,7	0,0	0,0	0,0
Rahoitustuotot	0,0	0,0	0,0	0,0
Rahoituskulut	-0,1	-0,1	-0,1	0,0
Ylijäämä ennen varauksia	0,7	0,0	0,0	0,0
Varausten muutos	0,0	0,0	0,0	0,0
Tilikauden yli-/alijäämä	0,7	0,0	0,0	0,0

Rahoituslaskelma

Varsinaisen toiminnan ja investointien kassavirta

Tulorahoitus				
Liikeylijäämä	0,7	0,0	0,0	0,0
Poistot	0,2	0,2	0,2	0,0
Rahoitustuotot ja -kulut	0,0	0,0	0,0	0,0
Investoinnit	-0,1	-0,3	-0,3	0,0
Toiminnan ja investointien rahavirta	0,9	-0,1	-0,1	0,0

Rahoitustoiminnan nettokassavirta

Rahoitustoiminnan nettokassavirta	0,1	0,0	0,0	
Kassavarojen muutos	1,0	-0,1	-0,1	0,0

Muut toiminnalliset tavoitteet:	TA 2012	Ennuste	Ero	TOT-%
Kirjanpidon automaattiset tapahtumat / kaikki tapahtumat, %	98,0%	Ei ennustetta		
Automaattisesti täsmäytyneet ostolaskut / kaikki ostolaskut, %	8,5%	8,5%	0,0 %	100,0 %
Sähköiset laskutustoimeksiannot / kaikki toimeksiannot, %	99,2%	99,0%	-0,2 %	99,8 %
Sähköisesti ilmoitetut poissaolot / kaikki poissaoloilmoitukset, %	50,0%	65,0%	15,0 %	130,0 %
Sähköiset palkkalipukkeet / kaikki palkkalipukkeet, %	67,0%	61,0%	-6,0 %	91,0 %
Sitovat tavoitteet:	TA 2012	Ennuste	Ero	TOT-%
Asiakastytyväisyys vähintään 3,6 (asteikolla 1-5)	3,60	3,60	0,0	100,0 %
Tilikauden tulos \geq 0	Toteutuu	0	0	

Rakennus- ja ympäristötoimi

Taulukko 29

Rakennus- ja ympäristötoimen tulo- ja menoennuste

	Tilinpäätös 2011 milj. €	Talousarvio 2012 milj. €	1. Ennuste 2012 milj. €	Erotus TA/Enn. milj. €	Ylitysoik. 2012 milj. €
2 Rakennus- ja ympäristötoimi					
Tulot yhteensä	349,8	324,2	323,8	-0,4	0,0
Menot yhteensä	-636,0	-621,0	-628,0	-7,0	0,0
Toimintakate	-286,1	-296,8	-304,3	-7,5	0,0
205 Tukkuutori					
Tulot yhteensä	5,7	5,5	5,5	0,0	0,0
Menot yhteensä	-5,8	-6,0	-6,0	0,0	0,0
Toimintakate	-0,1	-0,5	-0,5	0,0	0,0
208 Hankintakeskus					
Tulot yhteensä	8,8	8,4	8,7	0,3	0,0
Menot yhteensä	-8,8	-8,7	-8,9	-0,2	0,0
Toimintakate	-0,1	-0,3	-0,2	0,1	0,0
209 Rakennusvirasto					
Tulot yhteensä	61,8	61,4	61,8	0,3	0,0
Menot yhteensä	-145,7	-137,9	-145,8	-8,0	0,0
Toimintakate	-83,9	-76,5	-84,1	-7,6	0,0
210 Rakentamispalvelu					
Tulot yhteensä	261,6	237,5	236,1	-1,4	0,0
Menot yhteensä	-250,9	-231,4	-229,3	2,2	0,0
Toimintakate	10,7	6,1	6,9	0,8	0,0
235 Pelastustoimi					
Tulot yhteensä	10,6	10,1	10,1	0,0	0,0
Menot yhteensä	-49,2	-49,0	-49,9	-0,9	0,0
Toimintakate	-38,6	-38,9	-39,8	-0,9	0,0
237 Ympäristötoimi					
Tulot yhteensä	1,4	1,2	1,5	0,3	0,0
Menot yhteensä	-11,4	-12,0	-12,1	-0,2	0,0
Toimintakate	-10,1	-10,8	-10,6	0,1	0,0
242 HSL-kuntayhtymän maksuosuudet, Khn käyt.					
Tulot yhteensä	0,0	0,0	0,0		0,0
Menot yhteensä	-164,1	-176,0	-176,0	0,0	0,0
Toimintakate	-164,1	-176,0	-176,0	0,0	0,0

Tukkutori

Toimintakatetavoite ennakoidaan saavutettavan. Alkanut vuosi on käynnistynyt suunnitellusti vuokrausten osalta. Kuluja on kertynyt alkuvuonna tavanomaisista enemmän johtuen meneillään olevista kiinteistöjen kunnostustöistä ja runsaslumisen alkutalven aiheuttamista lumitöistä. Loppuvuonna tulot hiukan heikkenevät alkuvuoteen nähden, koska Verkkosaaren alueen vuokraukset päättyvät vuoden 2012 aikana asteittain ja Hietalahden halli joutuu kunnostukseen syysjoulukuun ajaksi. Toripaikkojen maksuja on korotettu, jotta tulokertymä nousisi inflaatiota vastaavasti.

Toiminnalliset tavoitteet toteutunevat talousarvion mukaisesti. Asiakastyytyväisyyden osalta tavoite on haasteellinen erityisesti kauppahallien ja torien osalta. Hyvään asiakaspalveluun panostetaan mm. kouluttamalla henkilöstöä. Tukkuatorialueen, torien ja kauppahallien vuokraukset ylittänevät tavoitteisiin, mikä

näkyvät myös hyvänä tulokehityksenä ja tuottavuuslukuna.

Viime vuonna tukkutoriin yhdistetyt kauppahalli- ja toritoiminnot aiheuttavat vielä jonkin verran epävarmuustekijöitä talouden ja toiminnan suunnitteluun. Muutoksia talouteen aiheuttavat lisäksi poistuva Verkkosaaren alue ja Hietalahden hallin kunnostustyö, joka käynnistää kauppahallien uudistamisen ja jatkuu vuosina 2013–2016.

Kokonaisuudessaan tukkutorin aikaisempien vuosien positiivinen tulos muuttui negatiiviseksi uuden yksikön myötä, jota rasittavat historiallisten kauppahallien korkeat kiinteistövuokrat sekä tilojen ja torialueiden ylläpitokulut. Tukkuutori vastaa mm. kaupungin useiden toriaukioiden kesä- ja talvikunnossapidosta myös aikana, jolloin toritoiminta on vähäistä.

Hankintakeskus

Logistiikkakeskuksen tulojen ja vastavasti osto- ja toimituskulujen arvioidaan kasvavan n. 4-5 %. Kasvu johtuu mm. virastojen ja liikelaitosten ostojen kasvusta ja tekstiilikeskukseen tarvikemyyntitoiminnan siirtymisestä logistiikkakeskukseen.

Toiminnallisten tavoitteiden ennakoidaan toteutuvan suunnitelmien mukaisesti.

Helsingin uusi hankintastrategia hyväksyttiin kaupunginhallituksessa 13.6.2011

ja kaupungin palvelustrategiamerkittiin tiedoksi 5.3.2012. Molemmat sisältävät hankintakeskuksen toiminnan kehittämiseen vaikuttavia linjauksia. Hankintastrategiassa mm. esitetään pienempien hallintokuntien hankintakilpailutusten nykyistä suurempaa keskittämistä hankintakeskukselle. Sosiaali- ja terveystoimen organisaatiomuutoksen arvioidaan myös vaikuttavan hankintakeskuksen toimintaan.

Rakennusvirasto

Rakennusvirastoon sisältyy omina talousarviokohtinaan katu- ja viheralueiden ylläpito sekä yleishallinto ja nettobudjetoitu HKR-Rakennuttaja. Kokonaistulojen ennuste on 0,3 milj. euroa talousarviota parempi. Kokonaismenojen ennuste ylittää talousarvion 8 milj. euroa eli 6 %. Poistojen ennustetaan toteutuvan talousarvion mukaisesti.

Katu- ja viheralueiden ylläpidon sekä yleishallinnon tuloennuste on lähes talousarvion mukainen. Käyttömenoennuste ylittää puolestaan talousarvion 8 milj. euroa eli 6 %. Ylitys johtuu poikkeuksellisen runsaslumisesta talvesta. Talvikunnossapidon menojen arvioidaan ylittävän yhteensä 9 milj. euroa, josta lumenkuljetusten suuri määrä sekä lumen

varavastanottoa paikkojen käyttöönoton lisäys on 7 milj. euroa. Lumenvastanottoa paikkojen kesähoidosta aiheutuvat lisämenot tarkentuvat myöhemmin. Käyttötalouden menoista valtaosa on sidottu sopimuksiin, mikä vähentää talouden sopeuttamiskohteiden määrää.

HKR-Rakennuttajan taloudellisen tilanteen osalta ei ole tapahtunut merkittäviä muutoksia. Ennusteen mukaan toimintakate on 0,3 milj. euroa talousarviota (0-tulos) parempi.

Kaikkien viraston sitovin toiminnallisten tavoitteiden ennustetaan toteutuvan. Muista toiminnallisista tavoitteista

Stara

Tuloennuste on 1 milj. euroa talousarviota heikompi. Vastaavasti tuottavuuteen tehtävien panostusten seurauksena menojen arvioidaan supistuvan talousarvioon verrattuna 2 milj. euroa. Toimintakatteen ennakoidaan olevan siten vajaat 1 milj. euroa talousarviota parempi. Toiminnan arvioidaan hiljenevän edellisvuoteen verrattuna. Tilinpäätökseen nähden tulot ovat 26 milj. euroa pienemmät ja menot 22 milj. euroa pienemmät.

Työhyvinvoinnin kolmivuotista Stydi-ohjelmaa jatketaan. Ohjelmalla vähennetään tapaturma- ja sairauspoissaoloja. Sitovana tavoitteena on parantaa työhyvinvointia siten, että lyhytaikaisten 1-3 päivän sairauspoissaolojen määrä vähenee edellisestä vuodesta. Energian kokonaiskulutusta (sähkö, kaukolämpö, polttoaineet) vähennetään tavoitteen mukaisesti 2 %.

Vaikka lunta satoi alkuvuodesta runsaasti, on lumitilanne ollut kokonaisuutena

Pelastuslaitos

Pelastuslaitoksen menomäärärahojen ennakoidaan ylittävän 850 000 eurola. Tästä summasta työehtosopimusten mukaisista palkankorotuksista aiheutuu

arvioidaan lähes kaikkien toteutuvan.

HKR-Rakennuttajan hankesuunnittelun ja kustannuslaskennan uusien tilausten määrä on alkuvuonna ollut edellisvuoteen verrattuna vähäisempi, mikä näkyy myös projektituottavuusmittarin laskuna. Urakkatarjoushalukkuus ja tarjoushintojen hajonta on kasvanut. Harmaan talouden torjunta vaatii jatkossakin panostuksia.

Rakennuttamisresurssien oikea arviointi on haastavaa, koska tietoa tilaajahallintokuntien hankkeiden toteutustavoista ei ole aina etukäteen saatavilla.

viime vuoden lopun lämpimien ilmojen vuoksi edellistalvea helpompi. Lumen käsittelystä ja liukkaudentorjunnasta saadaan tuloja keskimääräistä enemmän, mutta kuitenkin vähemmän kuin viime vuonna. Infrarakentamisessa on tilauksia tullut hyvin, mutta talonrakennuksen tilauskanta on ollut selkeästi ennakoitua pienempi. Alkuvuonna tilauksista on tiedossa lähinnä vuosisopimukseen liittyvät tilaukset sekä lähikuukausien työt.

Infrarakentamisessa työt jatkuvat Kalasataman ja Jätkäsaaren alueilla. Joitain isoja hankkeita, joita ovat idässä Kurkimoision ja Rukatunturin alueet, ei ole ollut talousarvion laatimisvaiheessa tiedossa.

Talonrakennusosastolla hankekoko on pienentynyt ja siksi erityisesti pienten töiden kannattavuutta pyritään parantamaan.

524 000 euroa ja niiden sivukuluista noin 176 000 euroa, kun taas palveluiden ostojen ja ainekustannusten ylitykset arvioidaan olevan noin 150 000 euroa.

Henkilöstömenojen osalta ennusteessa on lähdetty siitä, että henkilöstön keskimääräisessä nettomäärässä vuoden 2012 aikana ei tapahdu muutosta vuoteen 2011 verrattuna.

Palveluiden ostoissa ennakoidaan pientä ylitystä yhteensä 34 000 euroa lähinnä posti- ja tele-palveluissa sekä siivouspalveluissa. Aineissa ja tarvikkeissa arvioidaan syntyvän 117 000 euron ylitys. Polttoaineen kulutuksen arvellaan pysyvän vuoden 2011 tasolla ja samalla ennakoidaan polttoaineiden hinnannousua. Energian kulutuksen ennustetaan kokonaisuutena laskevan, mutta hintojen kohoamisen ennustetaan nostavan energiakustannukset budjettia korkeammaksi.

Sitova toiminnallinen tavoite ”Onnettomuuksien ehkäisemiseksi kuntalaisiin

kohdistetaan turvallisuuteen liittyviä tarkastuksia ja toimenpiteitä, joiden kertymästä lasketaan turvallisuuspisteet. Vuoden 2011 turvallisuuspistekertymä on vähintään 6200.” jää toteutumatta. Maaliskuun loppuun mennessä turvallisuuspisteitä oli kertynyt 1 159. Tavoiteasettelu 6 200 turvallisuuspisteen kertymä on laadittu valvontayksikön täysimääräisen resurssitilanteen pohjalle. Turvallisuuspisteitä ennustetaan kertyvän vuoden aikana 4 650.

Sitova toiminnallinen tavoite: ”Pelastustoimen I-riskialueen tehtävistä 60 % toteutuu 6 minuutin toimintavalmiusajassa.” Ensimmäisellä neljänneksellä päästiin 56,0 prosenttiin. Alkuvuoden tulos huonontaa talven vaikea lumitilanne, joka aiheutti viiveitä yksiköille. Tavoite ennustetaan kuitenkin saavutettavan koko vuoden osalta.

Ympäristökeskus

Toimitilojen vuokrissa saadaan säästöjä talousarvioon nähden, mutta vastaavasti palkkamäärärahat ylittävät ja tästä aiheutuu pieni ylityspaine menomäärärahoihin.

Valvonnan avoimuutta lisätään säätämällä valvontatulosten julkistamisesta. Valvonnasta kertova todistus tulee käyttöön vasta vuonna 2012.

Kunnalliset liikelaitokset

HKL

HKL:n talouden kehitys kokonaisuutena on hieman talousarviota parempi. Ennuste on 0,5 milj. euroa ylijäämäinen, kun talousarviossa tavoitteeksi on asetettu vähintään nollatulot.

Ennusteessa on tuloja 3,0 milj. euroa talousarviota vähemmän. Tämä johtuu pääosin HKL:n HSL:ltä laskuttamista raitio-, metro- ja lauttaliikenteen liikennöintikorvauksissa, joissa varsinkin pääomakorvaukset ovat pienemmät kuin talousarviossa. Vastaavasti meno- puolella poistojen ja korkokulujen ennuste on pienempi kuin talousarviossa. Myös infrakorvauksia laskutetaan HSL:ltä vähemmän kuin talousarviossa ennakoitiin. Vastaavasti myös infame-not ovat pienemmät ennusteessa kuin talousarviossa.

Investointien toteutumisennuste on 147,3 milj. euroa, kun talousarvion investoinnit ovat 140,6 milj. euroa.

Toteutumisennuste on hieman talousarviota suurempi, koska vuoden 2011 investointeja siirtyi vuodelle 2012. Investointiennuste tarkentuu, kun metron kulunvalvonnan lopullisesta toteuttamisratkaisusta päätetään kevään aikana.

HKL ennakoi nostavansa lainoja talousarvion mukaisesti yhteensä 101,5 milj. euroa.

HKL ennakoi pääosin saavuttavansa talousarvion sitovat tavoitteet. Tilikauden tulosennuste on tavoitetta parempi. Alkuvuonna raitioliikenteen luotettavuus on pysynyt tavoitteessa, mutta metroliikenteen luotettavuus on hieman jäämässä tavoitteesta. Myös raitioliikenteen asiakastytyväisyyden tavoite ollaan saavuttamassa, mutta metroliikenteessä ennakoidaan jäätävän asiakastytyväisyystavoitteesta. Kaivutöiden arvioidaan toteutuvan asetetuissa aikatauluissa.

HKL:n tulos- ja rahoituslaskelmaennuste

Taulukko 30

Tuloslaskelma	Tilinpäätös	Talousarvio	1. Ennuste	Erotus
	2011	2012	2012	
	milj. €	milj. €	milj. €	milj. €
Liikevaihto	135,4	147,6	144,3	-3,2
Valmistus omaan käyttöön	5,1	5,2	5,0	-0,1
Liiketoiminnan muut tuotot	19,2	14,5	14,9	0,4
Varsinaiset kulut	-102,1	-107,2	-105,9	1,4
Poistot	-29,6	-32,5	-31,3	1,2
Liikelyijäämä/alijäämä	28,1	27,5	27,1	-0,4
Rahoitustuotot	0,4	0,0	0,0	0,0
Rahoituskulut	-21,2	-24,7	-23,9	0,8
Ylijäämä ennen varauksia	7,2	2,7	3,1	0,4
Poistoeron muutos	1,4	2,0	2,0	0,0
Varausten muutos	-6,8	-4,7	-4,5	0,2
Tilikauden yli-/alijäämä	1,8	0,0	0,5	0,5

Rahoituslaskelma

Varsinaisen toiminnan ja investointien kassavirta

Tulorahoitus				
Liikelyijäämä	28,1	27,5	27,1	-0,4
Poistot	29,6	32,5	31,3	-1,2
Rahoitustuotot ja -kulut	-20,9	-24,7	-23,9	0,8
Investoinnit	-80,8	-140,6	-147,3	-6,6
Toiminnan ja investointien rahavirta	-44,0	-105,4	-112,9	-7,5

Rahoitustoiminnan kassavirta

Lainakannan muutokset				
Antolainojen lyhennys	22,7	0,0	0,0	
Muilta saatujen lainojen lisäys	20,0	101,5	101,5	0,0
Muilta saatujen lainojen vähennys	0,0	-1,7	0,0	1,7
Kunnalta saatujen pitkäaikaisten lainojen vähennys	-2,0	-2,0	-2,0	0,0
Kunnalta saatujen pitkäaikaisten lainojen lisäys	0,0	0,0	0,0	
Oman pääoman muutokset				
Muut maksuvalmiuden muutokset	3,2	7,6	13,4	5,8
Rahoitustoiminnan nettokassavirta	43,9	105,4	112,9	7,5

Kassavarojen muutos	-0,1	0,0	0,0	0,0
----------------------------	-------------	------------	------------	------------

Muut toiminnalliset tavoitteet:	TA 2012	Ennuste	Ero	TOT-%
Helsingin sisäinen liikenne / Paikkakilometrit, milj. km	2 680,6	2 653,8	-26,8	99,0 %
Sitovat tavoitteet:				
Tilikauden tulos \geq nolla	Toteutuu	Toteutuu		
Raitio- ja metrolinien asiakastyytyväisyys vähintään vuoden 2010 tasolla				
Raitiolinien	3,86	3,86	0,00	100,0 %
Metrolinien	4,16	4,10	-0,06	98,6 %
Liikenteen luotettavuus				
Raitiolinien	99,85 %	99,85 %	0,00 %	100,0 %
Metrolinien	99,96 %	99,94 %	-0,02 %	100,0 %
Yleisillä alueilla suoritettavien kaivutöiden toteuttaminen lupaehdoissa edellytettyjen tavoiteaikojen puitteissa	Toteutuu	Toteutuu		

Palmia

Talousarvion liikevaihtotavoite 152,8 milj. euroa arvioidaan saavutettavan. Tilikauden ylijäämän ennakoidaan olevan 2,1 milj. euroa ja sen on talousarvion mukainen. Myön investointien ennakoidaan toteutuvan talousarvion mukaisesti.

Sairaaloiden ravintokeskusten

tuotantokeittiöiden kunto aiheuttaa merkittävän taloudellisen ja toiminnallisen riskin sekä sairaaloiden ruokatuotannolle että Palmian liiketoiminnalle. Tämän johdosta tilanne pitäisi ratkaista joko Kivikon uuden tuotantokeittiön kiireellisenä investointina, Pakkalan kiinteistön kehittämisenä tai muuna ratkaisuna.

Palmian tulos- ja rahoituslaskelmaennuste

Taulukko 31

Tuloslaskelma	Tilinpäätös 2011 milj. €	Talousarvio 2012 milj. €	1. Ennuste 2012 milj. €	Erotus milj. €
Liikevaihto	155,7	152,8	152,8	0,0
Liiketoiminnan muut tuotot	2,4	2,2	2,2	0,0
Varsinaiset kulut	-151,0	-151,6	-151,6	0,0
Poistot	-1,2	-1,2	-1,2	0,0
Liikelylijäämä/alijäämä	6,0	2,3	2,3	0,0
Rahoitustuotot	0,2	0,0	0,0	
Rahoituskulut	-0,2	-0,2	-0,2	0,0
Ylijäämä ennen varauksia	6,0	2,1	2,1	0,0
Varausten muutos	0,0	0,0	0,0	
Tilikauden yli-/alijäämä	6,0	2,1	2,1	0,0

Rahoituslaskelma

Varsinaisen toiminnan ja investointien kassavirta

Tulorahoitus				
Liikelylijäämä	6,0	2,3	2,3	0,0
Poistot	1,2	1,2	1,2	0,0
Rahoitustuotot ja -kulut	0,0	-0,2	-0,2	0,0
Investoinnit	-1,4	-2,5	-2,5	0,0
Toiminnan ja investointien rahavirta	5,8	0,8	0,8	0,0
Rahoitustoiminnan nettokassavirta	-1,8	0,0	0,0	
Kassavarojen muutos	4,0	0,8	0,8	0,0

Toimintatiedot:	TA 2012	Ennuste	Ero	TOT-%
Catering-Pakkalan ruokapalvelut, 1000 kg	2 970	2 970	0	100,0 %
Ravintola- ja lounaspalvelut, 1000 suoritetta	2 550	2 550	0	100,0 %
Oppilas- ja henkilökunta-ateriat, 1000 kpl	8 990	8 990	0	100,0 %
Päivähoidon aterioiden suoritteet, 1000 kpl	6 400	6 400	0	100,0 %
Kotiateriasuoritteet, 1000 kpl	768	768	0	100,0 %
Siivottava pinta-ala, 1000 m ²	1 310	1 310	0	100,0 %
Hoidettavat kiinteistöt, 1000 m ³	5 010	5 010	0	100,0 %
Hoidettavat piha-alueet, 1000 m ²	1 230	1 230	0	100,0 %
Iltavalvontatunnit, 1000 tuntia	80	80	0,0	100,0 %
Helsingin matkapalvelun yhdistelyprosentti	36	36	0,0	100,0 %
Välityskeskuksen vastausprosentti	90	90	0,0	100,0 %
Vaihdepalvelun vastausajat, sekuntia	6	6	0,0	100,0 %
Hälytysvalvontakiinteistöt, kpl	1 300	1 300	0	100,0 %
Markkinaosuus toimintasegmentissä, %	24	24	0	100,0 %
Muut toiminnalliset tavoitteet:				
Liikelylijäämä vähintään 1,5 % liikevaihdosta	1,5	1,5	0	100,0 %
Sijoitetun pääoman tuotto vähintään 8,8 %	8,8	8,8	0	100,0 %
Henkilöstökulut (ml. työvoiman ostot) enintään 64 % liikevaihdosta	64,0	64,0	0	100,0 %
Sitovat tavoitteet:				
Asiakastytyväisyys vähintään 3,5 (asteikolla 1-5)	3,5	3,5	0,0	100,0 %

Sosiaali- ja terveystoimi

Taulukko 32

Sosiaali- ja terveystoimen tulo- ja menoennuste

	Tilinpäätös 2011 milj. €	Talousarvio 2012 milj. €	1. Ennuste 2012 milj. €	Erotus TA/Enn. milj. €	Yliytsoik. 2012 milj. €
3 Sosiaali- ja terveystoimi					
Tulot yhteensä	285,1	307,4	307,6	0,2	0,0
Menot yhteensä	-2 303,6	-2 343,4	-2 415,8	-72,4	0,0
Toimintakate	-2 018,5	-2 036,1	-2 108,2	-72,2	0,0
311 Sosiaalitoimi					
Tulot yhteensä	210,0	229,1	230,3	1,2	0,0
Menot yhteensä	-1 228,2	-1 261,3	-1 296,3	-35,0	0,0
Toimintakate	-1 018,2	-1 032,2	-1 066,0	-33,8	0,0
31101 Sosiaalivirasto					
Tulot yhteensä	143,8	156,0	157,2	1,2	0,0
Menot yhteensä	-1 083,1	-1 123,4	-1 141,3	-17,9	0,0
Toimintakate	-939,4	-967,4	-984,1	-16,7	0,0
31102 Toimeentulotuki					
Tulot yhteensä	66,1	72,9	72,9	0,0	0,0
Menot yhteensä	-139,1	-132,0	-149,0	-17,0	0,0
Toimintakate	-73,1	-59,1	-76,1	-17,0	0,0
31105 Työllisyyden hoitaminen					
Tulot yhteensä	0,1	0,2	0,2	0,0	0,0
Menot yhteensä	-5,9	-5,9	-6,0	-0,1	0,0
Toimintakate	-5,7	-5,6	-5,7	-0,1	0,0
321 Terveystoimi					
Tulot yhteensä	75,1	78,3	77,3	-1,0	0,0
Menot yhteensä	-1 075,4	-1 079,6	-1 116,9	-37,3	0,0
Toimintakate	-1 000,3	-1 001,4	-1 039,7	-38,3	0,0
32101 Terveyskeskustoiminta					
Tulot yhteensä	75,1	78,3	77,3	-1,0	0,0
Menot yhteensä	-602,0	-603,9	-622,1	-18,2	0,0
Toimintakate	-526,9	-525,6	-544,9	-19,2	0,0
32102 HUS kuntayhtymä					
Tulot yhteensä	0,0	0,0	0,0	0,0	0,0
Menot yhteensä	-473,4	-475,7	-494,8	-19,1	0,0
Toimintakate	-473,4	-475,7	-494,8	-19,1	0,0
322 Käyttövarat, Khn käytettäväksi					
Tulot yhteensä	0,0	0,0	0,0	0,0	0,0
Menot yhteensä	0,0	-2,5	-2,5	0,0	0,0
Toimintakate	0,0	-2,5	-2,5	0,0	0,0

Sosiaalitoimi

Sosiaalitoimen menoylitys on 35 milj. euroa. Menolajeittain tarkasteltuna suurimmat poikkeamat talousarvioon aiheutuvat avustusten ylittymisestä, 24 milj. euroa, palkkojen ja henkilösivukulujen ylittymisestä, 16 milj. euroa, vuokrien ylittymisestä, 2 milj. euroa, sekä aineiden ja tarvikkeiden ylittymisestä, 1 milj. euroa. Palvelujen ostoissa talousarvio alittuu 9 milj. euroa.

Sosiaalitoimessa on kolme talousarvio-kohtaa, sosiaalivirasto, toimeentulotuki ja työllisyyden hoitaminen. Sosiaaliviraston talousarviokohdan menojen loppusumma on ennusteen mukaan 1 141 milj. euroa ja tulojen 157 milj. euroa. Menot ylittyvät 18 milj. euroa ja tulot 1 milj. euroa. Toimeentulotuen talousarviokohdan menojen loppusumma on ennusteen mukaan 149 milj. euroa ja tulot ovat talousarvion mukaiset. Menot ylittyvät 17 milj. euroa ja tulot alittuvat 3,7 milj. euroa. Työllisyyden hoitamisen talousarviokohdan menot ylittyvät 0,1 milj. euroa ja tulot ovat talousarvion mukaiset.

Sosiaaliviraston sitovat toiminnalliset tavoitteet toteutuvat suunnitellusti.

Lasten päivähoiton menot ylittyvät 12 milj. euroa. Ylitys aiheutuu kevään ennakoitua suuremmasta asiakasmäärästä ja lisäksi palkankorotuksista. Vuoden lopussa päiväkotihoidossa lapsia ennustetaan olevan yli 650 talousarviossa suunniteltua enemmän. Perhepäivähoidossa olevia lapsia ennustetaan olevan noin 180 alle talousarvion. Päivähoidon ennuste tarkentuu myöhemmin, kun syksyn 2012 lapsimäärät ovat selvillä. Kotihoidon tuen ja yksityisen hoidon tuen asiakasmäärien ennustetaan olevan talousarvion mukaisella tasolla. Päivähoidon tulot ovat talousarvion mukaiset.

Lapsiperheiden palvelujen menojen ylitys, 1 milj. euroa, aiheutuu palkankorotuksista. Laitoshuollon hoitovuorokaudet

jäävät yli 15 400 vrk vähemmäksi kuin mihin talousarviossa oli varauduttu. Sosiaalityön asiakkaiden määrän arvioidaan olevan noin 690 ja perheneuvolan asiakkaiden määrän noin 400 talousarviossa suunniteltua pienemmät. Lapsiperheiden palveluiden tulot ovat talousarvion mukaiset.

Aikuisten palveluiden menot ylittyvät talousarviosta noin 18 milj. euroa. Ylitys aiheutuu pääosin toimeentulotuen avustusten ylittymisestä ja palkankorotuksista. Perustoimeentulotuen piirissä olevien talouksien määrän ennustetaan alittuvan 2 300 talousarviosta, mutta asiakaskohdattaisen toimeentulotuen määrä on kasvanut aiempaa suuremmaksi, johtuen taso- ja indeksikorotuksista. Työmarkkinatuen kuntaosuuden ennustetaan ylittävän 1 milj. euroa talousarviosta. Shikukuljetuspalvelun saajia ennustetaan olevan lähes 1 300 yli talousarvion. Alle 65 v. asumispalveluiden asumisvuorokausia arvioidaan olevan yli 30 300 talousarviossa suunniteltua enemmän. Säästöä talousarviosta aiheutuu sosiaalisen kuntoutuksen ja vammaisten asiakaspalvelujen ostoista. Aikuisten palvelujen tulot ovat talousarvion mukaiset.

Vanhusten palvelujen menojen ylitys, 3 milj. euroa, aiheutuu palkankorotuksista. Ympäri vuorokautisen hoidon hoitovuorokausien määrä on kokonaisuutena vuoden 2012 käyttösuunnitelman mukaisella tasolla. Omaishoidon tuen saajien määrän arvioidaan olevan noin 170 talousarviossa suunniteltua pienempi. Vanhuspalvelujen tulot ovat talousarvion mukaiset.

Hallinto- ja kehittämiskeskuksen ylitys menoissa, 1 milj. euroa, aiheutuu ulkopuolisella rahoituksella hoidettavien kehittämishankkeiden täsmentymisestä ja palkankorotuksista. Samoin tulojen ylitys, 1 milj. euroa, aiheutuu ulkopuolisella rahoituksella hoidettavien

kehittämishankkeiden täsmentymisestä.

Talouden taantuma vaikuttaa edelleen sosiaaliviraston toimintaan, siksi talouden tulevaa kehitystä ei voida varmuudella ennakoida. Väestöennusteisiin liittyvä epävarmuus vaikeuttaa päivähoidon menojen arviointia. Talouden

Terveystoimi

Terveyskeskuksen oman toiminnan ennustetaan ylittävän 18 milj. euroa. HUSin toiminnan ennustetaan ylittävän 19

Terveyskeskustoiminta

Terveysasemat- osasto ennustaa budjetin ylitykseksi 3 milj. euroa, mikä selittyy kunta-alan palkkaratkaisun mukaisilla palkankorotuksilla. Tulojen ennustetaan toteutuvan budjetin mukaisesti. Suoritteiden ennustetaan toteutuvan talousarvion mukaisesti.

Kotihoidon ennustetaan ylittävän budjetin 4 milj. euroa, mikä selittyy kunta-alan palkkaratkaisun mukaisilla palkankorotuksilla. Suuren terveydenhuolto ennustaa 2 milj. euron menojen ylitystä, mikä selittyy kunta-alan palkkaratkaisun mukaisilla palkankorotuksilla. Keskitetyn ajanvarauksen takaisinsoittojärjestelmä on otettu käyttöön 24.1.2012, mutta uudentyypisistä puhelinraporteista nähdään, että ajanvarauksen resursointiin tulee edelleen panostaa. Suoritteiden ennustetaan toteutuvan suunnitellusti.

Kaupunginsairaala ennustaa 5 milj. euron ylitystä, mikä selittyy kunta-alan palkkaratkaisun mukaisilla palkankorotuksilla. Suoritteiden ennustetaan toteutuvan suunnitellusti. Kaupunginsairaalan jonot muistipoliklinikoilla sekä neurologiassa ovat lisääntyneet ja ruuhkat kasvaneet päivystyksissä, mikä on lisännyt henkilöstön lisätyön tarvetta sekä vuokratyövoiman käyttöä

tasapainottaminen on haasteellista, ja toisaalta haasteena on myös tuottavuushankkeen myötä saada suunnattua resursseja viraston strategioiden mukaisesti kallista sijaishuoltoa korvaaviin asiakkaan tarpeiden mukaisiin avopalveluihin.

milj. euroa. Yhteensä ylitys on siis 37 milj. euroa.

Psykiatria ennustaa 2 milj. euron ylitystä, mikä selittyy kunta-alan palkkaratkaisun mukaisilla palkankorotuksilla. Suoritteiden ennustetaan toteutuvan budjetin mukaisesti.

Hallinto- ja palvelukeskuksen budjetin ennustetaan ylittävän 2 milj. euroa, mikä selittyy kunta-alan palkkaratkaisun mukaisilla palkankorotuksilla. Johdon ja keskitettyjen toimintojen budjetin ennustetaan myös hivenen ylittävän palkankorotuksista johtuen.

Sitovien laatutavoitteiden ennustetaan toteutuvan suunnitellusti hammashuollon hoitoon pääsyn sekä kotihoidon peittävyuden osalta. Kotihoidon peittävyystavoitteen toteuma on tällä hetkellä lievästi alle suunnitellun tason, mutta sen arvioidaan saavuttavan budjetoidun tason vuoden loppuun mennessä. Keskimääräisen odotusajan HUSista terveyskeskukseen (kaupunginsairaala) arvioidaan ylittävän suunnitellun tason (2 päivää), kuten myös terveyskeskuksen psykiatriasta palveluasumiseen yli 6 kk jonottaneiden lukumäärän (tavoite 0 henkilöä). Sijaiskäytön ja varahenkilökustannusten muutoksen arvioidaan jäävän tavoitteesta, joka oli -2 % vuoden 2010 toteutuneeseen tasoon.

HUS-kuntayhtymä

HUSin ennuste pohjautuu helmikuun lopun tilanteeseen. Kuntalaskutuksen enustetaan toteutuvan 19 milj. euroa budjetoitua korkeampana.

Ylityksestä vajaa miljoona selittyy erityistarpeisten lasten yksikön perustamisella,

jota varten ei ole kunnilta vielä siirretty määrärahoja HUSille.

Siirtoviivepäivät ovat olleet alkuvuodesta viime vuotta korkeampia, mutta tilanteen arvioidaan paranevan loppuvuotta kohden.

Sivistys- ja henkilöstötoimi

Taulukko 33

Sivistys- ja henkilöstötoimen tulo- ja menoennuste

	Tilinpäätös 2011 milj. €	Talousarvio 2012 milj. €	1. Ennuste 2012 milj. €	Erotus TA/Enn. milj. €	Ylitysoik. 2012 milj. €
4 Sivistys- ja henkilöstötoimi					
Tulot yhteensä	77,8	69,8	76,5	6,8	0,0
Menot yhteensä	-899,2	-936,7	-947,8	-11,1	-0,6
Toimintakate	-821,4	-867,0	-871,3	-4,3	-0,6
402 Opetusvirasto					
Tulot yhteensä	23,0	18,5	23,4	4,8	0,0
Menot yhteensä	-597,1	-608,5	-623,4	-14,9	0,0
Toimintakate	-574,1	-590,0	-600,1	-10,1	0,0
404 Metropolia AMK Oy:n tukeminen, Khn käyt.					
Tulot yhteensä	0,0	0,0	0,0		0,0
Menot yhteensä	-4,2	-3,7	-3,7	0,0	0,0
Toimintakate	-4,2	-3,7	-3,7	0,0	0,0
411 Suomenkielinen työväenopisto					
Tulot yhteensä	2,0	2,0	2,1	0,1	0,0
Menot yhteensä	-14,2	-14,3	-14,6	-0,2	0,0
Toimintakate	-12,2	-12,3	-12,5	-0,2	0,0
412 Ruotsinkielinen työväenopisto					
Tulot yhteensä	0,6	0,5	0,5	0,0	0,0
Menot yhteensä	-2,9	-3,0	-3,0	0,0	0,0
Toimintakate	-2,4	-2,5	-2,5	0,0	0,0
415 Kaupunginkirjasto					
Tulot yhteensä	3,7	2,9	3,0	0,1	0,0
Menot yhteensä	-36,7	-35,5	-36,1	-0,6	-0,6
Toimintakate	-32,9	-32,6	-33,1	-0,5	-0,6
416 Kaupungin taidemuseo					
Tulot yhteensä	0,7	0,6	0,6	0,0	0,0
Menot yhteensä	-6,3	-6,3	-6,3	0,0	0,0
Toimintakate	-5,6	-5,7	-5,7	0,0	0,0
417 Kulttuuri toimi					
Tulot yhteensä	1,9	1,2	1,2	0,0	0,0
Menot yhteensä	-40,3	-41,3	-41,4	-0,1	0,0
Toimintakate	-38,4	-40,1	-40,2	-0,1	0,0
418 Kaupungin museo					
Tulot yhteensä	0,5	0,5	0,7	0,3	0,0
Menot yhteensä	-7,3	-7,3	-7,5	-0,3	0,0
Toimintakate	-6,8	-6,8	-6,8	0,0	0,0
419 Orkesteritoiminta					
Tulot yhteensä	1,2	1,5	1,5	0,0	0,0
Menot yhteensä	-11,6	-13,1	-12,7	0,5	0,0

	Tilinpäätös 2011 milj. €	Talousarvio 2012 milj. €	1. Ennuste 2012 milj. €	Erotus TA/Enn. milj. €	Ylitysoik. 2012 milj. €
Toimintakate	-10,5	-11,6	-11,2	0,5	0,0
421 Korkeasaaren eläintarha					
Tulot yhteensä	4,0	3,0	4,2	1,2	0,0
Menot yhteensä	-8,3	-6,6	-7,7	-1,1	0,0
Toimintakate	-4,3	-3,6	-3,5	0,0	0,0
431 Nuorisotoimi					
Tulot yhteensä	2,1	1,8	1,8	0,0	0,0
Menot yhteensä	-28,2	-28,9	-28,9	0,0	0,0
Toimintakate	-26,1	-27,1	-27,1	0,0	0,0
441 Liikuntatoimi					
Tulot yhteensä	14,0	13,5	13,9	0,4	0,0
Menot yhteensä	-77,6	-78,8	-80,3	-1,4	0,0
Toimintakate	-63,6	-65,3	-66,4	-1,1	0,0
452 Henkilöstökeskus					
Tulot yhteensä	8,0	8,5	8,4	0,0	0,0
Menot yhteensä	-44,0	-67,5	-60,3	7,2	0,0
Toimintakate	-36,0	-59,0	-51,9	7,2	0,0
453 Työterveyskeskus					
Tulot yhteensä	15,6	14,8	14,8	0,0	0,0
Menot yhteensä	-14,0	-14,5	-14,5	0,0	0,0
Toimintakate	1,7	0,3	0,3	0,0	0,0
455 Tietokeskus					
Tulot yhteensä	0,5	0,5	0,5	0,0	0,0
Menot yhteensä	-6,5	-7,4	-7,4	0,0	0,0
Toimintakate	-5,9	-7,0	-7,0	0,0	0,0

Opetusvirasto

Opetustoimen käyttötalouden nettomenojen ennakoidaan ylittävän talousarvion noin 10,1 milj. eurolla eli 1,7 %.

Tuloja ennakoidaan kertyvän noin 4,8 milj. euroa enemmän kuin talousarviossa on ennakoitu. Tästä pääosa johtuu perusopetuksen opetusryhmien pienentämiseen sekä eräisiin erillisiin kehittämishankkeisiin saaduista harkinnanvaraisista valtionavustuksista, joita ei ollut mahdollista ennakoida talousarviota laadittaessa. Näiden osalta tuloarvio täsmentyy toisen ennusteen yhteydessä, koska esim. vuosille 2012-2013 ryhmäkokojen pienentämiseen saadun 3,6 milj. euron valtionavustuksen osalta käyttösuunnitelmaan tulee vaikuttamaan vuoden 2013 talousarvioehdotuksen valmistelu.

Menoja ennakoidaan ylittävän talousarvion 14,9 milj. eurolla. Talousarviokohdassa Kaupungin tuottamat opetus- ja koulutuspalvelut talousarvio ylittyy 15,1 milj. euroa ja talousarviokohdassa työllisyyden hoitaminen ennakoidaan 0,2 milj. euron säästöä. Talousarviokohdan Korvaukset ja avustukset muiden tuottamiin palveluihin ennakoidaan toteutuvan talousarvion mukaisesti.

Talousarviokohdassa Kaupungin tuottamat opetus- ja koulutuspalvelut

Suomenkielinen työväenopisto

Käyttötalouden menojen ennakoidaan ylittävän noin 0,2 milj. eurolla. Tämä johtuu ennakoitua suuremmasta ulkopuolisesta rahoituksesta ja vuoden 2012 sopimuslaskutuksesta. Suomenkielinen työväenopisto pyrkii sopeuttaa toimintaansa vuonna 2012 niin, että vuonna 2012 avoimeksi tulevia vakansseja jätetään mahdollisesti täyttämättä. Vastaavasti tuloja ennakoidaan kertyvän noin 70 000 euroa enemmän johtuen ennakoitua suuremmasta ulkopuolista

henkilöstömenojen ennakoidaan ylittävän talousarvion noin 15,8 milj. euroa. Muissa menoissa ennakoidaan 0,7 milj. euroa säästöjä. Henkilöstömenojen ylitykset johtuvat vuoden 2012 kunta-alan palkkatarkistusten mukaisista palkankorotuksista, joihin opetusviraston talousarviossa ei ole varauduttu vuonna 2012 sekä edellä todetuista valtionavustuksilla rahoitettavista hankkeista. Säästöjä ennakoidaan lähinnä vuokramenoissa vuonna 2012.

Talousarviokohdassa työllisyyden hoitaminen ennakoitu 0,2 milj. euroa säästöä johtuu siitä, että ilman perusasteen jälkeistä koulutuspaikkaa jääneille nuorille suunnattu starttivalmennus käynnistyy vasta elokuussa.

Investointiosan irtaimistohankintojen ennakoidaan toteutuvan ylitysoikeus huomioiden talousarvion mukaisesti.

Sitovien toiminnallisten ja taloudellisten tavoitteiden ennustetaan toteutuvan talousarvion mukaisina.

Valtionosuuteen oikeuttavia oppilaita ja opiskelijoita ennakoidaan olevan kaikkiaan noin 56 603 eli vajaat 240 (0,4%) enemmän kuin talousarviossa on ennakoitu. Ennakoitua enemmän oppilaita on suomenkielisessä perusopetuksessa

rahoituksesta vuonna 2012.

Sitova toiminnallinen tavoite 99 700 opetustuntia ylittyy 1 400 tuntia, tämä johtuu siitä, että suomenkielinen työväenopisto sai lisämäärärahaa 0,2 milj. euroa vuoden 2012 talousarviossa etenkin suomenkielisen opetuksen kurssien järjestämiseen vuonna 2012. Muiden toiminnallisten tavoitteiden ennakoidaan toteutuvan talousarvion mukaisina

Ruotsinkielinen työväenopisto

Ruotsinkielisen työväenopiston ennusteessa ei ole olennaisia poikkeamia talousarvioon verrattuna eikä opistolla ole

tiedossa talousarvion toteutumiseen vaikuttavia merkittäviä poikkeamia toimintaympäristössä ja riskeissä.

Kaupunginkirjasto

Kaupungin kirjaston tulojen arvioidaan toteutuvan noin 0,1 milj. euroa parempana, koska kirjasto saa vuosittain lähinnä opetus- ja kulttuuriministeriöltä harkinnanvaraisia valtionavustuksia erilaisiin tietoyhteiskuntaa edistäviin hankkeisiin, joista noin puolet on ollut vain ennakoitavissa talousarviota laadittaessa. Kaupunginkirjaston menojen ennakoidaan toteutuvan talousarvion mukaisena, kun huomioidaan kaupunginkirjastolle myönnetty ylitysoikeus 0,6 milj. euroa keskustakirjastohankkeen viivästymisen takia

vuonna 2012.

Kaupunginkirjastolle on vahvistettu kaksi sitovaa toiminnallista tavoitetta, aukiolotunnit ja käyntien yhteismäärä (kirjastokäynnit ja verkkokäynnit). Sitovista toiminnallisista tavoitteista aukiolotuntien arvioidaan toteutuvan talousarvion mukaisena, mutta sen sijaan käyntitavoitteen ennustetaan ylittävän tavoitetason 2,7 milj. käynnillä vuonna 2012. Kaupunginkirjasto on lisännyt kirjastojen aukioloaikaa aamuisin vuodesta 2011 lähtien

Taidemuseo

Taidemuseon ennusteessa ei ole olennaisia poikkeamia talousarvioon verrattuna eikä taidemuseolla ole tiedossa talousarvion toteutumiseen vaikuttavia merkittäviä poikkeamia toimintaympäristössä ja riskeissä. Sitova toiminnallinen tavoite on 140 000 kävijää. Sitovasta

tavoitteesta ennustetaan jäävän 16 500 kävijää johtuen Meilahden museorakennuksen Tamminiemenkatu 6 toiminnan keskeyttämisestä kosteusvaurion vuoksi. Taidemuseon muu toiminnallinen tavoite 20 näyttelyä toteutuu talousarvion mukaisena vuonna 2012.

Kulttuurikeskus ja Savoy-yksikkö

Käyttötalouden tulojen ennustetaan toteutuvan lähes talousarvion mukaisesti. Menojen ennakoidaan ylittävän noin 88 000 eurolla johtuen pääasiassa vuoden 2012 kunta-alan sopimuspalkantarkistuksista.

Ennusteen mukaan sitovat toiminnalliset tavoitteet toteutuvat talousarvion mukaisesti.

Nettobudjetoidun Savoy-yksikön toimintakatteen ennustetaan toteutuvan talousarvion mukaisena. Savoy-yksikön sitova toiminnallinen tavoite on kulttuuri- ja taidetilaisuudet Savoy-teatterissa ja Esplanadin lavalla yhteensä 320 kappaletta vuonna 2012. Tämän lisäksi teatteri on pystynyt lisäämään teatterin päiväkäyttöä yhteistyössä samassa tilassa olevan ravintolan kanssa vuodesta 2010 lähtien.

Kaupunginmuseo

Tulojen ennustetaan toteutuvan noin 0,3 milj. euroa talousarviota parempana johtuen ennakoitua suuremmasta opetus- ja kulttuuriministeriön myöntämästä harkinnanvaraisesta valtionavustuksesta ja testamenttilahjoituksesta. Käyttötalouden menojen ennakoidaan toteutuvan

0,3 milj. euroa heikompana johtuen edellä mainituista syistä vuonna 2012.

Kaupunginmuseolla on yksi sitova toiminnallinen tavoite vuodelle 2012, aukiolotunnit 8 650 tuntia ja ennuste koko vuodelle on 9 500 aukiolotuntia.

Tavoitteen ylittyminen on seurausta museon Sederholmin toimipisteen

aukiolotuntien lisäämisestä

Kaupunginorkesteri

Käyttötalouden menot alittavat talousarvion noin 0,2 milj. euroa vuonna 2012 johtuen etupäässä säästöistä sekä palkkamäärärahoissa että henkilösivumenojen määrärahoissa. Tulot toteutuvat lähes talousarvion mukaisesti vuonna 2012.

Kaupunginorkesterin yksi sitova toiminnallinen tavoite - sinfoniakonserttien määrä (48 kpl) - ylittyy vuonna 2012 viidellä konsertilla. Muiden konserttien määrätavoitteesta jäädään johtuen sinfoniakonserttien määrän kasvusta.

Orkesterin nettobudjetoidun talousarviokohdan - orkesterin ulkomaan kiertueet - ennustetaan alittavan toimintakatteensa noin 0,3 milj. euroa vuonna 2012. Konserttimatka suuntautuu syksyllä Saksaan.

Suuri ja haasteellinen toimintaympäristön muutos on ollut muuttaminen uuteen Musiikkitaloon ja saumattoman ja tuloksekkaan yhteistyön rakentaminen kolmen toimijan ja Musiikkitalon hallinnon välillä.

Korkeasaaren eläintarha

Korkeasaaren eläintarhalle kaupunginvaltuuston nähden asetettu sitova tavoite - toimintakate – toteutuu lähes talousarvion mukaisesti. Korkeasaaren eläintarhan sisäänpääsymaksutulojen ja ravintoloiden ja kioskitilojen liikevaihtoperusteiset vuokratulojen ennustetaan ylittävän vuonna 2012. Sitova toiminnallinen tavoite 2 793 aukiolotuntia ylittyy 39 tuntia johtuen Art Meets Ice- tapahtumapäivien

pidennetyistä aukiolo-ajoista ja karkausvuoden mahdollistamasta yhdestä lisäaukiolopäivästä. Korkeasaaren eläintarhalle asetettu muu toiminnallinen tavoite on 570 000 asiakkaan kävijämäärä vuonna 2012. Tästä tavoitteesta ennustetaan jäävän noin 70 000 asiakkaalla. Kävijämäärätavoite on haasteellinen, koska sääolosuhteet vaikuttavat suuresti ao. tavoitteen saavuttamiseen

Nuorisotoimi

Käyttötalouden tulojen ja menojen ennustetaan toteutuvan talousarvion mukaisesti vuonna 2012.

jäsenkorttien lukumäärä (11 000 korttia), yksilöllisesti ja ryhmätoiminnassa tavoitetut nuoret (15 000 henkilöä) sekä suunnitelmallisesti tuetut nuoret (1 000 henkilöä). Kaikkien sitovien toiminnallisten tavoitteiden arvioidaan ylittävän talousarvion vuonna 2012.

Nuorisoasiainkeskuksella on neljä sitovaa toiminnallista tavoitetta. Ne ovat käyntikerrat (1 160 000 kertaa),

Liikuntatoimi

Käyttötalouden tulojen ennakoitaan toteutuvan noin 0,4 milj. euroa talousarviota parempana johtuen Kivikon hiihtohallin siirtymisestä liikuntaviraston hallintaan ja tämän seurauksena kasvaneista lippituloista.

kunta-alan sopimuspalkantarkistuksista ja Kivikon hiihtohallin tuomista lisäkustannuksista. Nettobudjetoitujen talousarviokohtien – merellinen osasto ja liikunnanohjausosasto – toimintakatetavoitteet jäävät hieman tavoitetasosta.

Käyttötalouden menot ovat ylittymässä 1,3 milj. eurolla johtuen vuoden 2012

Irtaimen omaisuuden perushankinnan määrärahat toteutuvat täysimääräisesti

vuonna 2012.

Talousarvion sitovien toiminnallisten tavoitteiden ennustetaan toteutuvan vuonna 2012. Sitoviin toiminnallisiin tavoitteisiin sisältyy vuonna 2012 myös

aukiolotavoitteita, joiden toteutumista seurataan erityisesti niiden suhdetta käytettävissä oleviin taloudellisiin resursseihin. Muut toiminnalliset tavoitteet toteutuvat talousarvion mukaisesti vuonna 2012.

Henkilöstökeskus

Henkilöstökeskuksen tulojen ennustetaan toteutuvan talousarvion mukaisesti vuonna 2012. Menojen arvioidaan alittuvan noin 7,2 milj. eurolla eläkkeiden ennakoitua pienemmästä menokertymästä. Lisäksi säästöä ennustetaan myös henkilöstökeskuksen talousarviokohtaan henkilöstöpolitiikka menolajiin palveluiden ostot kohdentuen työvoimapankkiin

varattuihin määrärahoihin. Henkilöstökeskuksen talousarviokohtat työllisyyden hoitaminen, maahanmuuttopolitiikka ja työsuhdematkalippu toteutuvat talousarvion mukaisena vuonna 2012. Sitovien toiminnallisten tavoitteiden ennustetaan samoin saavuttavan talousarvion tavoitetason vuonna 2012.

Työterveyskeskus ja Tietokeskus

Työterveyskeskus ja Tietokeskus ennustavat käyttötalouden tulojen ja menojen sekä sitovien toiminnallisten tavoitteiden että muiden toiminnallisten tavoitteiden toteutuvan talousarvion mukaisesti vuonna 2012.

Kunnalliset liikelaitokset

Oiva Akatemia

Liikevaihdon ennustetaan toteutuvan niukasti alle talousarviotason. Liikevaihdon pienenemiseen vaikuttaa ennen kaikkea ulkopuolisella rahoituksella rahoitettavan hankkeen ennakoitua aikaisempi päättyminen. Palveluiden ostojen vähentyminen pienentää vastaavasti kuluja 0,2

milj. eurolla. Muutos johtuu etupäässä yllämainitun hankkeen loppumisesta. Henkilöstökulut tulevat olemaan hieman talousarvioita pienemmät. Ennustettu ylijäämä on talousarvion mukainen.

Taulukko 34

Oiva Akatemian tulos- ja rahoituslaskelmaennuste

Tuloslaskelma	Tilinpäätös	Talousarvio	1. Ennuste	Erotus
	2011	2012	2012	
	milj. €	milj. €	milj. €	milj. €
Liikevaihto	2,8	3,3	3,2	-0,1
Liiketoiminnan muut tuotot	0,2	0,2	0,1	-0,2
Varsinaiset kulut	-3,0	-3,4	-3,2	0,3
Poistot	-0,1	-0,1	-0,1	0,0
Liikelylijäämä/alijäämä	0,0	0,0	0,0	0,0
Rahoitustuotot	0,0	0,0	0,0	
Rahoituskulut	0,0	0,0	0,0	0,0
Ylijäämä ennen varauksia	0,0	0,0	0,0	0,0
Varausten muutos	0,0	0,0	0,0	
Tilikauden yli-/alijäämä	0,0	0,0	0,0	0,0
Rahoituslaskelma				
Varsinaisen toiminnan ja investointien kassavirta				
Tulorahoitus				
Liikelylijäämä	0,0	0,0	0,0	0,0
Poistot	0,1	0,1	0,1	0,0
Rahoitustuotot ja -kulut	0,0	0,0	0,0	0,0
Investoinnit	-0,1	-0,1	0,0	0,1
Toiminnan ja investointien rahavirta	0,0	0,0	0,1	0,1
Rahoitustoiminnan nettokassavirta	-0,1	0,0	0,0	
Kassavarojen muutos	-0,1	0,0	0,1	0,1
Muut toiminnalliset tavoitteet:				
	TA 2012	Ennuste	Ero	TOT-%
Koulutettava päivät	20 000	19 000	-1 000	95,0 %
Konsulttipäivät	1 150	1 150	0	100,0 %
Sitovat tavoitteet:				
Palveluiden asiakastytyväisyyssystavoite on 3,95 asteikolla 1-5	3,95	4,0	0,05	101,3 %

Kaupunkisuunnittelu- ja kiinteistötoimi

Kaupunkisuunnittelu- ja kiinteistötoimen tulo- ja menoennuste

Taulukko 35

	Tilinpäätös 2011 milj. €	Talousarvio 2012 milj. €	1. Ennuste 2012 milj. €	Erotus TA/Enn. milj. €	Ylitysoik. 2012 milj. €
5 Kaupunkisuunnittelu- ja kiinteistötoimi					
Tulot yhteensä	606,8	610,7	630,9	20,3	0,0
Menot yhteensä	-262,2	-267,1	-282,3	-15,2	-1,7
Toimintakate	344,6	343,5	348,6	5,0	-1,7
511 Kaupunkisuunnittelutoimi					
Tulot yhteensä	0,3	0,3	0,3	0,0	0,0
Menot yhteensä	-24,8	-26,5	-28,4	-1,9	-1,5
Toimintakate	-24,5	-26,2	-28,1	-1,9	-1,5
521 Kiinteistötoimi					
Tulot yhteensä	589,6	587,8	612,9	25,1	0,0
Menot yhteensä	-220,4	-217,2	-235,4	-18,2	-0,2
Toimintakate	369,2	370,6	377,5	7,0	-0,2
522 Asuntotuotantotoimisto					
Tulot yhteensä	9,4	15,5	10,7	-4,9	0,0
Menot yhteensä	-8,7	-15,0	-10,1	4,9	0,0
Toimintakate	0,7	0,6	0,6	0,0	0,0
531 Rakennusvalvonta					
Tulot yhteensä	7,5	7,0	7,0	0,0	0,0
Menot yhteensä	-8,3	-8,5	-8,5	0,0	0,0
Toimintakate	-0,8	-1,5	-1,5	0,0	0,0

Kaupunkisuunnitteluvirasto

Menomäärärahat ennustetaan tässä vaiheessa käytettävän kokonaisuudessaan, kuten myös vuodelta 2011 asiantuntijapalvelusten ostoista säästyneet ja vuodelle 2012 ylitysoikeudeksi myönnetty määrärahat (1,5 milj. euroa).

Palkat ylittynevät virka- ja työehtosopimuksen vuodelle 2012 sovittujen palkan korotusten vuoksi (420 000 euroa).

Sitovista toiminnallisista tavoitteista kaavoitettavien asuntokerrosneliöiden määrän ennustetaan jäävän tavoitteesta. Asuntokerrosneliöitä ennustetaan kaavoitettavan noin 380 000 kem² (vastaa noin 4 200 asuntoa) vuonna 2012 (tavoite 5 000 asuntoa, 450 000 kem²). Toimintasuunnitelman lisäksi ilmaantuvista hankkeista voi mahdollisesti kertyä korkeintaan 20 000 kem² lisää, mikäli niiden osalta saadaan töiden järjestelyt ja resurssien varaaminen tehtyä. Projektialueiden ja täydennysrakentamisen osalta realistinen tavoite nykyisellä tuotantotasolla on osoittautunut olevan noin 350 000-400 000 kem² vuodessa. Täydennysrakentamistavoite 1 250 asuntoa toteutunee.

Joukkoliikenteen tavoitteista

Kiinteistövirasto

Kiinteistötoimeen sisältyvät omina talousarviokohtinaan kiinteistövirasto, nettobudjetoitu tilakeskus ja avustukset asuintalojen hissien rakentamiseen. Kiinteistötoimen tuloennuste on 25 milj. euroa eli 4 % talousarviota parempi. Menoylitys on talousarvioon verrattuna 18 milj. euroa. Toimintakate on ennusteen mukaan siten 7 milj. euroa talousarviota parempi. Poistojen lisäys on ennusteen mukaan 13 milj. euroa.

Kiinteistöviraston tulojen ennustetaan toteutuvan 7 milj. euroa talousarviota parempana. Tulonylitys koostuu ennakoitua enemmän kertyvistä maanvuokratuloista

kuljetusosuus aamuliikenteessä keskustaan ei toteutune (tavoite > 73 %) kuten ei myöskään joukkoliikenteen osuus poikittaisliikenteessä (tavoite 21 %). Joukkoliikenteen osuuden muuttamiseksi tehtävät toimenpiteet ovat pitkäkestoisia ja vuoden sisällä tehtävien muutosten vaikutukset näkyvät pitemmän ajan kuluessa. Matkustajamäärän pidemmän aikavälin trendi on joukkoliikenteen osalta ollut kasvava. Asetetut tavoitteet ovat kuitenkin kehitystrendiin nähden niin haasteellisia, että vaikka kehitys on positiivinen, on epätodennäköistä, että aivan tavoitteeksi asetetut luvut toteutuisivat.

Erityisen haasteellinen on poikittaisen joukkoliikenteen osuutta koskeva tavoite, jossa kasvua edellisvuoteen odotetaan runsaasti, mutta varsinaisia palvelutason lisäyksiä on melko niukasti. Keskustaan aamuruuhkassa suuntautuvan liikkumisen osalta tavoite ei ole aivan yhtä kova, mutta kehitystrendiin nähden kuitenkin oletettavaa on, ettei tavoite toteudu.

Asemakaavoja valmistunee tavoitetta vähemmän (57 kpl, tavoite 60 kpl). Muut toiminnalliset tavoitteet toteutunevat tavoitteiden mukaisesti.

sekä maankäyttösopimusten perusteella saatavista tuloista. Ulkoisten maanvuokrien osuus tuloista on 151 milj. euroa. Menot toteutuvat talousarvion mukaisesti.

Tilakeskuksen tulojen ja menojen ennustetut ylitykset ovat 18 milj. euroa. Ylitykset aiheutuvat hallintokunnilta tilakeskukelle siirtyneistä ulkoisten vuokrausten tuloista ja vastaavansuuruisista menoista. Sitovan toimintakatteen arvioidaan toteutuvan talousarvion mukaisesti.

Avustukset asuintalojen hissien rakentamiseen, joita on talousarvioon varattu

1,2 milj. euroa ennustetaan käytettävän kokonaisuudessaan.

Viraston sitovat toiminnalliset tavoitteet eivät toteudu asunto-osaston uusien ara-vuokra -asunnonsaajien suhteen. Tavoitteena olevaa 2 900 asunnonsaajan määrää ei täysin saavuteta, koska vanhojen asuntojen vaihtuvuus on pienentynyt huomattavasti sekä tarjolle tulleiden asuntojen on vähäinen. Tilakeskuksen tyhjien tilojen osuus tilakannasta ei ylitä asetettua enimmäismäärää ja tavoitteen ennustetaan siten toteutuvan. Tonttiosaston sitovien tavoitteiden ulkoiset vuotuiset maanvuokratulot 144 milj.

Asuntotuotantotoimisto

Toimintakatetavoite 599 000 euroa tullaan saavuttamaan.

Vuoden 2012 ennustetut kokonaiskulut ovat 10,1 milj. euroa, mikä on 4,9 milj. euroa vähemmän kuin talousarviossa. Arvioitua pienemmät kulut johtuvat pääasiassa rakennusaikaisista koroista, joiden määrä on tämänhetkisen arvion mukaan 2,3 milj. euroa talousarvion 6,5 milj. euroon verrattuna. Talousarviota pienemmät korkokulut johtuvat rakennusaikaisten lainojen arvioitua alhaisemmasta korkotasosta sekä hankkeiden rakennusaikatauluissa tapahtuneista siirtymistä.

Myyntituottoja eli rakennuttajapalkkioita ja teknisen asiantuntijapalvelun palkkioita kertyy vuonna 2012 tämän hetken arvion mukaan 10,7 milj. euroa. Toimiston henkilöstökulujen arvioidaan toteutuvan hieman talousarviota alhaisempina. Investointien arvioidaan toteutuvan talousarvion mukaisina.

Vuoden 2012 sitovan toiminnallisen tavoitteen mukaan Asuntotuotantotoimisto rakennuttaa asuntotuotantotoimikunnalle varattujen rakentamiskelpoisten tonttien puitteissa maankäytön ja asumisen toteutusohjelman mukaisen kaupungin

euroa ja luovutettu asuntorakennusoikeus 225 000 kem² ennustetaan toteutuvan. Muista toiminnallisista tavoitteista lähes kaikki toteutuvat.

Ilman tilakeskusta kiinteistöviraston käyttömenoja ei ennusteen mukaan kokonaisuudessaan ylitetä, mutta toimintaympäristössä on varauduttava erilaisiin sopeuttamistoimiin.

Tilakeskuksen sitova toimintakate on saavutettavissa kunnossapitomäärärahojen tiukalla ohjauksella ja rakennusten energiansäästötoimenpitein.

oman asuntotuotannon, jonka määrä on 921 asuntoa. Tällä hetkellä arvioidaan, että vuonna 2012 käynnistyy 858 asunnon rakennuttaminen. Asuntotuotantotoimistolle varatut rakentamiskelpoiset tontit eivät riitä tavoitteen toteuttamiseen.

Asuntotuotantotoimisto rakennuttaa kaupungin kiinteistöyhtiöiden siltä tilaamat peruskorjaukset, joille saadaan rahoitus. Tuotanto-ohjelman mukaan vuonna 2012 käynnistyy viiden hankkeen peruskorjaukset, joissa on yhteensä 420 asuntoa.

Toimisto valmistautuu Helsingin kaupungin asunnot Oy:n toiminnan aloittamiseen ja sosiaaliviraston hankkeiden määrän lisääntymiseen.

Uudiskohteiden käynnistämiseen sisältyy riskejä yhteensä yhdeksässä hankkeessa. Kolmelle hankkeelle joudutaan hakemaan poikkeamaa kaavasta, jolloin hankkeiden aikataulu saattaa viivästyä. Esirakentamisen eteneminen muodostaa riskin kolmen hankkeen aloitukselle. Lisäksi Asumisen rahoitus- ja kehittämisskeskuksen (ARA) hintapäätöksen saamiseen liittyy epävarmuutta kolmen palveluasumishankkeen kohdalla.

Rakennusvalvontavirasto

Vuoden 2012 palkankorotusten kustannusvaikutus henkilöstömenoihin on vuoden 2012 osalta noin 120 000 euroa. Palkankorotusten kustannusvaikutukset voidaan sopeuttaa jolloin sekä toimintatulojen että toimintamenojen ennustetaan toteutuvan talousarvion mukaisina. Tuottojen arvioidaan toteutuvan talousarvion mukaisesti.

Irtaimen omaisuuden määräraha on 665 000 euroa sekä lisäksi vuonna 2011 käyttämättä jääneiden määrärahojen perusteella myönnetty ylitysoikeus

300 000 euroa eli käytettävissä on yhteensä 965 000 euroa. Määräraha käytetään Facta - Ahjo yhteensovittamishankkeeseen, sähköisen asiointin kehittämiseen sekä muiden atk-järjestelmien ja -laitehankintoihin.

Sitova toiminnallinen tavoite todennäköisesti ylitetään eli rakennuslupien käsittelyajan arvioidaan alittavan tavoitteena olevan ajan. Muut toiminnalliset tavoitteet, asuntorakentamista lukuun ottamatta eivät toteudu

Investoinnit

Talousarvion mukaiset investointimäärärahat (ei sisällä liikelaitoksia) ovat 419 milj. euroa. Talousarviovuodelle edelliseltä vuodelta käyttämättä jääneiden määrärahojen perusteella myönnettyjen noin 58 milj. euron ylitysoikeuksien jälkeen käytettävissä oleva määräraha on yhteensä 477 milj. euroa. Tänä vuonna arvioidaan investointeihin käytettävän noin 464 milj. euroa eli 97 % käytettävissä olevista määrärahoista. Viime vuonna vastaava toteuma oli 496 milj. euroa. Liikelaitosinvestoinnit ovat ennusteen mukaan noin 300 milj. euroa, joka ylittää talousarvion 52 milj. euroa. Kokonaisinvestointimenojen ennustetaan siten käytettävän 763 milj. euroa eli 38 milj. euroa käytettävissä olevia määrärahoja enemmän.

Kiinteän omaisuuden ennustetut 50 milj. euron tulot muodostuvat tonttien myynneistä. Tulot ovat talousarviota 35 milj. euroa pienemmät, koska yleinen taloudellinen epävarmuus ja rahamarkkinoiden epävakaus vaikeuttavat myyntitavoitteen saavuttamista. Toimitilatontteja tullaan luovuttamaan lähinnä Ruskeasuolta ja Pitäjänmäeltä. Teollisuus- ja varastotonttien pääasiallinen luovutuskohde on Kivikon teollisuusalue. Kampi-Töölönlahti alueelle ei ennusteta toteutuvan kauppoja. Kiinteistöjen ostoihin ja lunastuksiin ennustetaan käytettävän yhteensä 49 milj. euroa, joka ylittää käytettävissä olevan määrärahan 33 milj. euroa. Ylitys aiheutuu suunnitellusta Östersundomin maanhankinnasta, joka ei ollut talousarviota laadittaessa tiedossa.

Esirakentamisen käytettävissä olevasta 78 milj. euron määrärahasta ennustetaan käytettävän 61 milj. euroa eli 78 %. Länsisataman esirakentamisen arvioitu rahankäyttö on 18 milj. euroa. Kalasataman esirakentamiseen ja maaperän puhdistukseen ennustetaan tarvittavan 18 milj. euroa. Muuhun eli nimeämättömien kohteiden esirakentamiseen ja

alueiden käyttöönoton edellyttämiin selvityksiin jne. arvioidaan käytettävän tänä vuonna yhteensä 17 milj. euroa.

Talonrakennusinvestointeihin ennustetaan käytettävän 169 milj. euroa eli kaikki käytettävissä olevat määrärahat. Tilakeskuksella on investointimäärärahaa ylitysoikeudet mukaan lukien käytettävissä 159 milj. euroa. Summasta uudis- ja lisärakennushankkeisiin on osoitettu 45 milj. euroa, korjaushankkeisiin 108 milj. euroa sekä kaupunkitalokorttelien kehittämiseen 6 milj. euroa. Pelastuslaitoksen korjaushankkeisiin on varattu ylitysoikeuksineen 7 milj. euron määräraha.

Tilakeskuksen uudisrakennusinvestointimäärärahat sekä kaupungintalokortteleiden määrärahat ennustetaan käytettävän kokonaan. Myös peruskorjaushankkeiden määrärahat käytetään kokonaisuudessaan. Korjausrakentamisessa panostetaan edelleen laajasti hallintokuntien teknisiin peruskorjauksiin ja -parannuksiin sekä sisäilmaongelmien ratkaisuun.

Opetustoimen uudis- ja lisä- sekä korjausrakennushankkeisiin on osoitettu talousarviossa 65 milj. euroa. Määrärahaa käytetään ennusteen mukaan 63 milj. euroa. Peruskorjauksia on rakenteilla mm Käpylän peruskoulussa, Herttoniemen ala-asteella, Åshöjdens grundskolanissa, Kannelmäen peruskoulussa, Porolahden peruskoulussa ja Meilahden ala-asteella. Sosiaalitoimen uudis-, lisä- sekä korjausrakennushankkeisiin on osoitettu talousarviossa ylitysoikeuksineen 28 milj. euroa. Hankkeisiin käytetään ennusteen mukaan 32 milj. euroa. Ylityspaine voidaan järjestää sisäisin määrärahasiirroin. Rakenteilla olevia uudisrakennushankkeita ovat lasten päiväkotit Omenapuisto ja Meritähti. Peruskorjaustyöt ovat meneillään lasten päiväkotit Pukinmäessä, Rööperissä

(entinen Snellmanin ala-aste), Sakarassa ja Tonttulassa.

Terveystoimen uudis-, lisä- sekä korjausrakennushankkeisiin on osoitettu talousarviossa ylitysoikeuksineen 25 milj. euroa. Hankkeisiin käytetään ennusteen mukaan 27 milj. euroa. Ylityspaine voidaan järjestää sisäisin määrärahasiirroin. Merkittävimpiä ovat uudisrakennushankkeet, Itäisestä yhteispäivystyssairaalasta ja Myllypuron terveysasemasta.

Muihin tilakeskuksen uudis-, lisä- sekä korjaushankkeisiin on osoitettu talousarviossa ylitysoikeuksineen 32 milj. euroa. Ennusteen mukaan määrärahaa käytetään 27 milj. euroa eli määrärahaa jää käyttämättä 14 %. Korjaushankkeiden tarveselvityksiin, hanke- ja muuhun suunnitteluun uudis-, lisä- sekä korjaushankkeissa on osoitettu talousarviossa ylitysoikeuksineen 4 milj. euroa. Ennusteen mukaan määrärahaa jää käyttämättä 3 milj. euroa. Kaupungintalokorttelien kehittämiseen, kaupunginhallituksen käyttöön on osoitettu talousarviossa ylitysoikeuksineen 6 milj. euroa. Merkittävimpänä kohteena kuluvan vuoden aikana valmistuu osana kortteleiden elävöittämistä Goviniuksen talon

perusparannus. Määräraha käytetään kokonaan.

Pelastuslautakunnan käytössä on ylitysoikeus mukaan luettuna 7 milj. euroa. Ennusteen mukaan se käytetään kokonaisuudessaan.

Katurakentamisen investointimäärärahojen käyttöennuste on 77 milj. euroa eli 80 % talousarvion varatuista määrärahoista. Kun edellisen vuoden käyttämättä jääneiden määrärahojen perusteella myönnettyt ylitysoikeudet otetaan huomioon, yksikään sitovista talousarviokohdista ei ole ennusteen mukaan ylity.

Merkittävimmät poikkeamat ovat Yhteishankkeet liikenneviraston kanssa, josta ennustetaan jäävän käyttämättä valtion rahoitusosuuden puuttumisen vuoksi ja Kalasatama 8 milj. euroa, jossa keskuksen rakentamisen kuluarvio toteutuu talousarviossa varattua pienempänä. Muissa kohteissa poikkeamat ovat pieniä kunkin talousarviokohdan sisäisiä poikkeamia. Puistorakentamisen investointimäärärahat talousarvioylitysoikeuksineen ovat yhteensä 9 milj. euroa. Määrärahojen ennustetaan käytettävän 8 milj. euroa

Taulukko 36

Investoinnit (ilman liikelaitoksia)

Investointimenot	TP	Talousarvio	Ylitysoik.	TA+ylitys 1.	Ennuste	Tot.-%
	2011	2012	2012	2012	2012	
	milj. €	milj. €	milj. €	milj. €	milj. €	
Kiinteä omaisuus	112	80	21	101	117	116
Talonrakennus	194	163	3	166	166	100
Kadut, liikenneväylät ja radat	87	82	11	93	79	85
Väestönsuojat	2	6	1	6	6	100
Puistorakentaminen	8	7	1	8	8	99
Liikuntapaikat	14	13	2	15	15	100
Korkeasaaren eläintarha	2	2	1	3	3	102
Irtaimen omaisuuden perushankinta	51	50	7	57	55	96
Helsingin kaupungin tukkutori	1	1	0	1	1	175
Kuntayhtymät, Tasken käytettäväksi	0	0	0	0	0	100
Arvopaperit	20	6	0	6	5	84
Muu pääomatalous	4	10	11	20	8	37
Yhteensä	496	419	58	477	464	97

Talousarvion toiminnallisten tavoitteiden seuranta

Kaupunginvaltuusto hyväksyi 29.4.2009 strategiaohjelman vuosille 2009-2012. Strategiaohjelman toteuttamisen ja seurannan väline on kaupungin talousarvio.

Virastojen ja liikelaitosten talousarvioissa on määritelty kaupungin strategiaohjelmasta johdetut oman toimialan toiminnalliset ja taloudelliset tavoitteet. Valtuusto päätti osana talousarviota 11.11.2009 sitovista ja muista toiminnallisista tavoitteista.

Sitovat toiminnalliset tavoitteet on esitetty liitteessä 1 strategiaohjelman mukaisessa järjestyksessä (vuoden 2012 talousarvion noudattamisohjeet, Khs 28.11.2011). Liitteessä 2 on esitetty valittu joukko muita toiminnallisia tavoitteita toimialojen mukaisessa järjestyksessä. Liitteessä 3 on esitetty talousarviossa esitettyjen tuottavuusindeksien ennuste.

Visio: strategiset alueet, strategiset tavoitteet ja toiminnalliset tavoitteet

Taulukko 37



Talousarvion sitovien toiminnallisten tavoitteiden toteutumisen nuste 1/2012

HYVINVOINTI JA PALVELUT	TA	ENNUSTE	ERO	TOT-%
1 Käyttäjälähtöiset palvelut tarjotaan asukkaan osallisuutta ja omaa vastuuta vahvistaen				
1.1 Luodaan uusi palvelukulttuuri				
<i>ARVIOINTIKRITEERI: Asiakastytyväisyys kaupunkitasolla paranee</i>				
Taloushallintopalvelu Asiakastytyväisyys vähintään 3,6 (asteikolla 1–5)	3,6	3,6	0	100 %
Palmia Asiakastytyväisyys vähintään 3,5 (asteikolla 1–5)	3,5	3,5	0	100 %
<i>ARVIOINTIKRITEERI: Hyvinvointierot kaventuvat</i> Ei asetettuja sitovia tavoitteita				
1.2 Palvelustrategialla lisätään vaihtoehtoja				
<i>ARVIOINTIKRITEERI: Palveluvaihtoehdot lisääntyvät</i>				
Sosiaalivirasto Yksityisen hoidon tuen piirissä olevien lasten määrä kasvaa 200 lapsella edellisen vuoden tasoon verrattuna Lastensuojelua kehitetään niin, että perhehoidon osuus kasvaa ja laitoshoidon osuus vähenee edellisen vuoden tasoon verrattuna.	200	200	0	100 %
Toteutuu	Toteutuu			
1.3 Palveluverkko vastaa asukkaiden tarpeisiin kaupunkitilassa ja verkossa				
<i>ARVIOINTIKRITEERI: Tilojen käyttö tehostuu</i> Ei asetettuja sitovia tavoitteita				
<i>ARVIOINTIKRITEERI: Sähköiset palvelut lisääntyvät</i>				
Sosiaalivirasto Sähköinen päivähoitopäätös on käytössä vuoden 2012 aikana.	Toteutuu	Toteutuu		
Tietokeskus Tuotekalenteri 4 kpl	4	4	0	100 %
1.4 Monimuotoisuus ja maahanmuuttajat				
<i>ARVIOINTIKRITEERI: Maahanmuuttajien ja koko väestön väliset hyvinvointierot kaventuvat toisen asteen koulutuksessa, koulutuspolkuudessa ja toimintulotuen saajien osuudessa</i>				
<i>ARVIOINTIKRITEERI: Muunkielinen väestö sijoittuu nykyistä tasaisemmin eri kaupunginosiin ja hallintamuodoilleen edullisiin asunoihin</i> Ei asetettuja sitovia tavoitteita				
1.5 Tasa-arvoa ja yhdenvertaisuutta lisätään				
Ei asetettuja sitovia tavoitteita				
1.6 Sähköisiä palveluja, vuoroaikutusta ja osallisuutta vahvistetaan				
<i>ARVIOINTIKRITEERI: Tietotekniikkapalvelun kattavuus palvelu- ja vuoroaikutusketjuissa</i>				
Talous- ja suunnittelukeskus Uuden kaupunkiyhteisen tietotekniikkapalvelun käynnistäminen vähintään kahden viraston kanssa vuoden 2012 aikana	Toteutuu	Toteutuu		
2 Asukkaiden terveys- ja hyvinvointieroja kavennetaan				
2.1 Terveystietojen edistämistä tehostetaan				
<i>ARVIOINTIKRITEERI: Helsingiläisten terveysero kaventuvat viidennellä vuoteen 2015 mennessä</i>				
Terveyskeskus Hammashoitoa yli 6 kk jonottaneiden määrä	0	0		
Keskimääräinen odotus aika Hus-Teke (kaupunginsairaala) 2,0 vrk/potilas	2,0	4,0	-2,0	50 %
Odotusaika Terke (Psykiatria)-Sosiaalivirastoon (palveluasuminen), yli 6 kk jonottaneiden määrä	0	30	-30	0 %
Rakennusvirasto Katujen hoidossa käytettävistä liikkautusmateriaaleista (kiviaines ja suola) peräisin olevien hiukkasten (PM10) osuus on määräävänä tekijänä vuorokauden aikana enintään 30 ylitystapauksessa vuoden 2012 aikana.	30	30	0	100 %
Ympäristökeskus ja Rakennusvirasto Katupölyn (PM 10) määrä ei ylitä ilmatilatuasetuksen mukaisia raja-arvoja.	Toteutuu	Toteutuu		
Ympäristökeskus Asumisterveyttä koskevista toimenpiteistä 80 % on ratkaistu 8 kuukaudessa a.o	8	7	1	114 %
Eläinsuojelutarkastuksia tehdään vähintään 280 kpl/uudessa a.o	280	320	40	114 %

Talousarvion sitovien toiminnallisten tavoitteiden toteutumisenennuste 1/2012

LIITE 1

sivu 2(6)

	TA	ENNUSTE	ERO	TOT-%
Liikuntavirasto				
Monitoimihallit (Töölön kisahalli ja Liikuntamyly) ovat yhteensä 700 aukiolopäivää	700	700	0	100 %
Maaumalat (Umastadionin ja Kumpulan maaumalat) ovat yhteensä 215 aukiolopäivää	215	215	0	100 %
Tekojäärädat (7) ovat yhteensä 630 aukiolopäivää	630	630	0	100 %
Ulkoiuteita ylläpidetään Helsingissä 163 kilometriä	163	163	0	100 %
Ulkoiuteita ylläpidetään talvella kunnossa 35 kilometriä	35	35	0	100 %
Kurtoratoja ylläpidetään 50 kilometriä	50	50	0	100 %
Hiihtolatuportuja ylläpidetään 180 kilometriä	180	180	0	100 %
2.2 Lasten ja nuorten hyvinvointia parannetaan				
<i>ARVIOINTIKRITEERI: Kodin ulkopuolelle sijoitettujen 0-17-vuotiaiden osuus ikäryhmästä kääntyy laskuun</i>				
Sosiaalivirasto				
Kolme vuotta täyttävien lasten hoitoisuuskerron tarkistetaan 6 kertaa vuoden aikana.	Toteutuu	Toteutuu		
Nuorisosiainkeskus				
Käyntikertoja 1 160 000	1 160 000	1 250 000	90 000	108 %
Jäsenkorttien lukumäärä 11 000	11 000	12 000	1 000	109 %
2.3 Ikääntyvien asukkaiden toimintakyvyn säilymistä edistetään				
<i>ARVIOINTIKRITEERI: Pitkäaikaisessa laitoshoidossa (varhainkoti ja terveyskeskus) olevien 75 vuotta täyttäneiden osuus vastaavanikäisestä väestöstä laskee</i>				
Sosiaalivirasto				
Varhusten pitkäaikainen ympäri vuorokautinen hoito kehittyi siten, että palveluasuminen lisääntyy ja laitoshoidon vähenee edellisen vuoden tasoon verrattuna	Toteutuu	Toteutuu		
Omaishoidon edellytykset parantuvat siten, että tuen piirissä olevien määrä kasvaa 200 henkilöllä vuoden aikana.	200	200	0	100 %
<i>ARVIOINTIKRITEERI: Kotihoidossa olevien 75 vuotta täyttäneiden osuus vastaavanikäisestä väestöstä nousee</i>				
Terveyskeskus				
Kotihoidossa olevien yli 75-vuotiaiden suhteellinen osuus yli 75-vuotiaista 13%	13,0	13,000	0,0	100 %
2.4 Syrjäytymistä ehkäistään				
<i>ARVIOINTIKRITEERI: Pitkäaikais-asunottomuus puolittuu vuoteen 2011 mennessä</i>				
Sosiaalivirasto				
Pitkäaikaisasunottomien määrä vähenee 290 henkilöllä vuoden aikana.	290	290	0	100 %
Ennaltaehkäisevään biimeentulotukeen käytetään 3 % toimeentulotukimäärärahoista.	3,0	3,0	0,0	100 %
Henkilöstökeskus				
Työllisyyden hoidon vaikuttavuusmittaristo otetaan käyttöön ja vuoden 2012 tuloksista laaditaan yhteenveto.	Toteutuu	Toteutuu		
<i>ARVIOINTIKRITEERI: Toimeentulotukea saavien 18 – 24 -vuotiaiden määrä vähenee</i>				
Sosiaalivirasto				
Kurtouttavaa työtoimintaa saa vuoden aikana 1100 henkilöä	1 100	1 100	0	100 %
Nuorisosiainkeskus				
Yksilöllisesti ja ryhmätoiminnassa tavoitetut nuoret 15 000	15 000	16 500	1 500	110 %
Suunnitelmallisesti tuetut nuoret 1000	1 000	1 200	200	120 %
3 Oppimisella ja osaamisella lisätään hyvinvointia ja työllisyyttä				
3.1 Sivistystä ja kulttuuria vahvistetaan hyvinvoinnin ja kilpailukyvyn perustana				
<i>ARVIOINTIKRITEERI: Koukultustaso nousee</i>				
Opetusvirasto				
Peruskoulujen ja lukioiden oppimistulokset ovat hyviä	Toteutuu	Toteutuu	Toteutuu	
Suomenkielen työväenopisto				
Opetustunnit 99 700	99 700	101 100	1 400	101 %
Ruotsinkielen työväenopisto				
Toteutuneet opetustunnit 22 000	22 000	22 000	0	100 %
Kaupunginkirjasto				
Aukiolotunnit 93 600	93 600	93 600	0	100 %
Käynnit yhteensä 11 500 000	11 500 000	14 200 000	2 700 000	123 %
Tietokeskus				
Painetut julkaisut 25 kpl	25	25	0	100 %
PDF-julkaisut 60kpl	60	60	0	100 %
Tietokannat 9 kpl	9	9	0	100 %
<i>ARVIOINTIKRITEERI: Osmellisuus lisääntyy</i>				
Taidemuseo				
Kävijämäärä yhteensä 140 000	140 000	123 500	-16 500	88 %

Talousarvion sitovien toiminnallisten tavoitteiden toteutumisenennuste 1/2012

	TA	ENNUSTE	ERO	TOT-%
Kaupunginmuseo				
Aukiolotunnit 8 650	8 650	9 500	850	110 %
Kaupungin orkesteri				
Sinfonia-konsertit 48	48	53	5	110 %
Korkeasaaren eläintarha				
Aukiolotuntien määrä 2 793	2 793	2 832	39	101,4%
Kulttuurikeskus				
Opetustuntien määrä yhteensä 12 000	12 000	12 000	0	100 %
Esitysten lukumäärä saleissa 1 200	1 200	1 200	0	100 %
Kulttuurikeskus / Savoy-yksikkö				
Savoy-teatterin ja Esplanadin lavan esitykset yhteensä 320 kpl	320	320	0	100 %
3.2 Koulutuspalveluilla vastataan asukkaiden sekä työ- ja elinkeinoelämän tarpeisiin				
<u>ARVIQINTIKRITEERI: Tutkinnon suorittaneiden osuus</u>				
Opetusvirasto				
Toisen asteen koulutuksessa tutkinnon suorittavien osuudet säilyvät vähintään samalla tasolla kuin vuonna 2011.	Toteutuu	Toteutuu		
<u>ARVIQINTIKRITEERI: Työllisyysaste</u>				
Ei asetettuja sitovia tavoitteita				
KILPAILUKYKY				
4 Monimuotoinen, kansainvälisesti kilpailukykyinen ja turvallinen Helsinki				
4.1 Houkutteleva, toimiva ja hauska kaupunki				
<u>ARVIQINTIKRITEERI: Työ- ja lomamatkailijoiden määrä</u>				
Talous- ja suunnittelukeskus				
Virasto myötävaikuttaa vuoden 2012 suur tapahtumien (WDC Helsinki 2012, Helsinki 200 vuotta pääkaupunkina jääkiekon MM-kisat, yleisurheilun EM-kisat) onnistuneeseen toteuttamiseen ja markkinointiin siten, että hotelliyöpymisten määrä Helsingissä ylittää 3,3 miljoonaa.	Toteutuu	Toteutuu		
Rakennusvirasto				
Ydinkeskustan ja aluekeskusten keskeisimmät torit ja puistot sekä joukkoliikenteen terminaalien lähiympäristöt siivotaan arkisin ennen klo 8.	Toteutuu	Toteutuu		
Pelastuslaitos				
Onnettomuuksien ehkäisemiseksi kuntalaisiin kohdistetaan turvallisuuteen liittyviä tarkastuksia ja toimenpiteitä, joiden kertymästä lasketaan turvallisuuspisteet. Vuoden 2012 turvallisuuspistekertymä on vähintään 6200	6 200	4 650	-1 550	75 %
Pelastustoimissa I-riskialueen tehtävistä 60 % toteutuu 6 minuutin toimintavalmiussajassa.				
Keskimääräinen toimintavalmiussäilyminen alle 6 min 30 sekuntia.	60 %	60 %	0	100 %
Liikuntavirasto, merellinen osasto				
Venepaikkoja tarjotaan yhdessä venekerhojen kanssa vähintään 11 800	11 800	11 800	0	100 %
Kehitetään ja valvotaan kalataloutta				
Helsingin 14 600 hehtaarin vesialueella	14 600	14 600	0	100 %
Muiden kuntien 3 000 hehtaarin vesialueilla	3 000	3 000	0	100 %
Kalanpoikasia istutetaan kalatalousmaksun puitteissa				
Siikaa 100 000 - 200 000 kappaletta	150 000	150 000	0	100 %
Meritaimenia noin 50 000	50 000	50 000	0	100 %
<u>ARVIQINTIKRITEERI: Matkailu- ja kongressialojen työpaikkamäärä</u>				
Ei asetettuja sitovia tavoitteita				
4.2 Helsinki panostaa Itämeren suojeluun				
Ei asetettuja sitovia tavoitteita				
4.3 Helsinki on käyttäjälähtöisten innovaatioiden edelläkävijä				
<u>ARVIQINTIKRITEERI: Uusien vaikuttavampien ja tuottavampien palvelumuotojen käyttöönotto</u>				
Ei asetettuja sitovia tavoitteita				
4.4 Kansainvälistynyt Helsinki				
<u>ARVIQINTIKRITEERI: Ulkomaiset investoinnit lisääntyvät</u>				
Ei asetettuja sitovia tavoitteita				
<u>ARVIQINTIKRITEERI: Ulkomaisten yrityslehtiöiden ja onistelijoiden määrä kasvaa</u>				
Ei asetettuja sitovia tavoitteita				
5 Monipuolisen elinkeinorakenteen ja uusien työpaikkojen Helsinki				
5.1 Luodaan edellytykset työpaikkojen määrän kasvulle				
<u>ARVIQINTIKRITEERI: Työpaikkojen määrä</u>				
Helsingin Satama				

Talousarvion sitovien toiminnallisten tavoitteiden toteutumisenennuste 1/2012

LIITE 1

sivu 4(6)

	TA	ENNUSTE	ERO	TOT-%
<u>ARVIOINTIKRITEERI: Asemakaavat toimitilarakentamiselle</u>				
Ei asetettuja sitovia tavoitteita				
<u>ARVIOINTIKRITEERI: Luovutetut toimitila- ja toimistotontit</u>				
Ei asetettuja sitovia tavoitteita				
5.2 Työvoiman saatavuutta parannetaan				
<u>ARVIOINTIKRITEERI: Koulutuksesta työelämään siirtyneiden määrä ja osuus</u>				
Ei asetettuja sitovia tavoitteita				
5.3 Luodaan edellytyksiä palvelualojen, osaamiskeskeistyksen ja yritysten kasvulle				
<u>ARVIOINTIKRITEERI: Elinkeinorakenteen monipuolisuus</u>				
Ei asetettuja sitovia tavoitteita				
<u>ARVIOINTIKRITEERI: Yhteisöverokertymä</u>				
Ei asetettuja sitovia tavoitteita				
KAUPUNKIRAKENNE JA ASUMINEN				
6 Asumisen määrä ja laatu sekä kaupunkiympäristön monipuolisuus turvataan				
6.1 Asuntotuotannon määrän ja laadun toteutuksesta huolehditaan				
<u>ARVIOINTIKRITEERI: MA-ohjelman mittarit</u>				
Kaupunkisuunnitteluvirasto				
Laaditaan MA-ohjelman mukaisesti asemakaavoja 5 000 asunnon rakentamisen mahdollistamiseksi pääosin raideliikenteen palvelualueelle (tarkoittaa noin 450 000 kem ²)	5 000	4 200	-800	84 %
Kiinteistövirasto				
Luovutettu asuntorakennusoikeus 225 000 kem ²	225 000	225 000	0	100 %
Kiinteistövirasto				
Uudet ara-vuokra-asunnon saajat 2 900	2 900	2 880	-20	99 %
Asuntotuotantotoimisto				
Sitoutuu rakennuttamaan asuntotuotantotoimikunnalle varattujen rakentamiskelpoisten tonttien puitteissa maankäytön ja asumisen toteutusohjelman mukaisen kaupungin oman asuntotuotannon, jonka määrä vuonna 2012 on 921 asuntoa.	921	858	-63	93 %
Toimisto rakennuttaa kaupungin kiinteistöyhtiöiden siltä tilaamista peruskorjaukset, joille saadaan rahoitus.	Toteutuu	Toteutuu		
Rakennusvalvontavirasto				
Saapuneista lupahakemuksista vähintään 80 % käsitellään 6 viikossa (=1,4 kk)	1,4	1,4	0	100 %
Talous- ja suunnittelukeskus				
Asuntorakentamisen käynnistymiselle luodaan edellytykset aluerakentamisprojekteille siten, että projektialueiden osuus vuoden aikana aloitettavasta asuntotuotannosta nousee vuonna 2010 toteutuneesta 40 %:sta 60 %:iin vuonna 2012.	Toteutuu	Toteutuu		
6.2 Toteutetaan mielenkiintoisia, kauniita ja toimivia urbaaneja asuinalueita ja ympäristöjä				
<u>ARVIOINTIKRITEERI: Alueen haluttavuus, turvallisuuden tunne, muuttoliike, häiriö- ja rikollisuusalttius ja liikenneturvallisuus</u>				
Rakennusvirasto				
Rakennusviraston, Helsingin Energian ja HKL -liikelaitoksen kaivutöiden kestoa lyhennetään 5 % rakennusviraston koordinoimana.	5,0	5,0	0,0	100 %
Katupuukujanteista poistettavat puut korvataan uusilla seuraavan kasvukauden alkuun mennessä. Kaupunkiluonnon monimuotoisuutta edistetään siten, että metsien ja puuston käsittelyssä turvataan eläin- ja kasvilajien säilyminen luonnonhoidon linjausten mukaisesti.		Toteutuu		
Helsingin Energia ja HKL				
Yleisillä alueilla suoritettavien kaivutöiden toteuttaminen lupaehtojen edellytysten tavoiteaikojen puitteissa	Toteutuu	Toteutuu		
6.3 Helsingin keskustan elinvoimaa vahvistetaan				
<u>ARVIOINTIKRITEERI: Keskustan käyttö (esim. kävijöiden ja tapahtumien määrä)</u>				
Ei asetettuja sitovia tavoitteita				
<u>ARVIOINTIKRITEERI: Työpaikkamäärä</u>				
Ei asetettuja sitovia tavoitteita				
<u>ARVIOINTIKRITEERI: Liikekeskustan kaupallisten toimintojen liikevaihto</u>				
Ei asetettuja sitovia tavoitteita				

Talousarvion sitovien toiminnallisten tavoitteiden toteutumisen nuste 1/2012

	TA	ENNUSTE	ERO	TOT-%
7 Kaupunkirakennetta eheytetään ilmastonmuutokseen vastaamiseksi				
7.1 Kaupunkirakennetta eheytetään raideliikenneverkkoon tukeutuen				
<u>ARVOINTIKRITEERI: Täydennys- ja uudisrakennushankkeiden sijoittuminen olemassa olevan ja tulevan raideverkon palvelualueelle</u>				
Kaupunkisuunnitteluvirasto Kuntien yhteinen osayleiskaavaehdotus Östersundomin alueelle	Toteutuu	Toteutuu		
7.2 Kaupunkirakennetta kehitetään energiaa säästäväksi				
<u>ARVOINTIKRITEERI: Helsingin kasvihuonekaasupäästöjä vähennetään 20 % vuoden 1990 tasosta vuoteen 2020 mennessä</u>				
Rakennusvirasto Helsingin katu- ja puistorakentamisesta ylijäämämassojen vastaanottopaikkoihin sijoitettavat massat puolitetaan vuoden 2010 tasosta käsittelemällä ne rakennuskelpoiseksi maa-ainekseksi.	Toteutuu	Toteutuu		
Stara Energian kokonaiskulutus (sähkö, kaukolämpö, polttoaineet) vähenee 2 %	2 %	2 %	0 %	100 %
Kaupunkisuunnitteluvirasto Energian säästötavoite: 2 % säästö vuonna 2012 vuoden 2011 kokonaisenergian kulutuksesta	2 %	2 %	0 %	100 %
7.3 Täydennysrakentamista edistetään				
<u>ARVOINTIKRITEERI: Vanhojen alueiden väestökehitys</u>				
Kaupunkisuunnitteluvirasto Asemakaavoitetusta asutokkerosalamaarästä vähintään 1 250 asuntoa on täydennysrakentamista (noin 10 000 kem2).	1250	1250	0	100 %
8 Liikennejärjestelmää kehitetään kestävien liikennemuotojen edistämiseksi				
8.1 Liikennejärjestelmää kehitetään pääosin raideliikenteeseen perustuen, joukkoliikenteen palvelutasoa nostamalla sekä kävely- ja pyöräilymahdollisuuksia lisäämällä				
<u>ARVOINTIKRITEERI: Helsingin sisäisten ja Helsingin alueella kulkevien seudullisten joukkoliikennematkien osuus kaikista matkoista kasvaa kolme prosenttiyksikköä vuoden 2012 loppuun mennessä</u>				
Kaupunkisuunnitteluvirasto Jalan- ja pyöräily- ja joukkoliikennematkien yhteenlaskettu osuus kaikista matkoista kasvaa yhden prosenttiyksikön.	1,0%	1,0%	0,0%	100 %
HKL Raitio- ja metroliikenteen asiakastytyväisyys vähintään vuoden 2010 tasolla				
Asiakastytyväisyys (1-5 asteikolla) Raitioliikenne 2010: 3,86	3,86	3,86	0,00	100 %
Asiakastytyväisyys (1-5 asteikolla) Metroliikenne 2009: 4,16	4,16	4,10	-0,06	99 %
Luotettavuus Raitioliikenne 99,85 % Metroliikenne 99,96 %	99,85 99,96	99,85 99,94	0 -0,02	100 % 100 %
Rakennusvirasto Työmatkaliikennettä palvelevat 1. ylläpitoluokkaan kuuluvat tärkeimmät pääkadut sekä jalan- ja pyöräilyväylät on aurattu ja liukaudentorjunta tehty ennen klo 7.00	Toteutuu	Toteutuu		
8.2 Helsingin sisäisten ja seudullisten intressien yhteensovittamisesta huolehditaan				
<u>ARVOINTIKRITEERI: Helsingin sisäisten ja Helsingin alueella kulkevien seudullisten joukkoliikennematkien kuljetusosuus kasvaa merkittävästi vuoden 2012 syksyyn mennessä</u>				
Kaupunkisuunnitteluvirasto Joukkoliikenteen kuljetusosuus aamuliikenteessä keskustaan on > 73 %. Joukkoliikenteen osuus poikkiliikenteessä on 21 %	73,0% 21,0%	72,5% 20,0%	-0,5% -1,0%	99 % 95 %
JOHTAMINEN				
9 Muutosvalmiutta lisätään johtamista ja henkilöstön osaamista kehittämällä				
9.1 Laadukkaalla johtamisella ja henkilöstön osaamista ja vaikutusmahdollisuuksia kehittämällä edistetään yhteisten tavoitteiden saavuttamista ja toiminnan kehittämistä				
<u>ARVOINTIKRITEERI: Palvelujen laatu, vaikuttavuutta ja tuottavuutta parantavien innovaatioiden käyttöönotto</u>				
Hankintakeskus Asiakastytyväisyys vähintään 3,8 (asteikolla 1-5) Hankintakeskus laatii kunkin hallintokunnan kanssa vuosittaisen hankintasuunnitelman, jossa sovitaan työnjako hankinnoissa.	3,8	3,8	0	100 %
Pelastuslaitos Väestönsuojelun johto- ja erityishenkilöstöä koulutetaan vuosittain kymmenessä harjoituksessa	10	10	0	100 %
Työterveyskeskus Asiakastytyväisyys työterveysasemien palveluihin on vähintään 8,7 (asteikolla 4-10)	8,7	8,9	0,2	102 %

Talousarvion sitovien toiminnallisten tavoitteiden toteutumisenennuste 1/2012

LIITE 1

sivu 6(6)

	TA	ENNUSTE	ERO	TOT.-%
9.2 Henkilöstön saatavuutta, osaamista, palkitsemista ja työhyvinvointia vahvistetaan				
<i>ARVIOINTIKRITEERI: Henkilöstön osaamistaso</i>				
Henkilöstökeskus				
Sitovana tavoitteena on edistää henkilöstörakenteen muutosta siten, että muunkielisen henkilöstön osuus kasvaa yhdellä prosentilla kaupungin henkilöstöstä vuoteen 2011 verrattuna.	1,0%	1,0%	0,0%	100,0%
Terveyskeskus				
Sjaiskäytön ja varahenkilökustannusten muutos, -2 % vähemmän v. 2010 verrattuna	-2,0%	0,0%	2,0%	0,0%
<i>ARVIOINTIKRITEERI: Henkilöstön työtyytyväisyys</i>				
Sosiaalitoimi				
Henkilöstön lyhytaikaisten sairauspoissaolojen (1–3 päivää) määrä laskee edellisen vuoden tasoon verrattuna.	Toteutuu	Toteutuu		
<i>ARVIOINTIKRITEERI: Eläkkeelle siirtymisien kohoaminen</i>				
Työterveyskeskus				
Kaikki ne kaupungin virastojen ja laitosten työntekijät, joilla on edellisen 12 kk aikana vähintään 60 sairauspoissaolopäivää, ovat työterveyshuollon seurannassa ja heille on laadittu kirjallinen kuntoutussuunnitelma.	Toteutuu	Toteutuu		
Stara				
Jatketaan työ hyvinvoinnin kolmivuotista Stydi - ohjelmaa joka vähentää tapaturma- ja sairauspoissaoloja. Tavoitteena on parantaa Staran työhyvinvointia siten, että lyhytaikaisten 1-3 päivän sairauspoissaolojen määrä vähenee vuodesta 2011.	Toteutuu	Toteutuu		
10 Talouden tasapainosta huolehditaan ja palvelutuotannon vaikuttavuutta parannetaan				
10.1 Toimintamenot sopeutetaan käytettävissä oleviin tuloihin				
<i>ARVIOINTIKRITEERI: Virastojen toimintamenot, verotulot, vuosikate</i>				
Talous- ja suunnittelukeskus				
Talouden tasapainotavoite: Vuonna 2012 kaupungin toimintakate ilman liikelaitoksia tarkasteltuna on vuoden 2012 talousarviossa ennakoitua toimintakatetta parempi.	Toteutuu	Toteutuu		
Helsingin Energia				
Sijoitetun pääoman tuotto vähintään 16%	16	16	0	100%
Helsingin Satama				
Sijoitetun pääoman tuotto prosentti \geq 2,6	2,6	3	0,4	115%
Lik eväahtohenkilö, \geq 487 000 euroa	487 000	479 000	-8 000	98%
Taloushallintopalvelu				
Tilikauden tulos \geq 0	Toteutuu	Toteutuu		
HKL				
Tilikauden tulos \geq 0	Toteutuu	Toteutuu		
Kiinteistövirasto				
Ulkoiset maanvuokrat 144 milj. €	144	151	7	105%
10.2 Palvelujen vaikuttavuutta parannetaan				
<i>ARVIOINTIKRITEERI: Laadun huomioon ottava tuottavuus paranee</i>				
Tarkastusvirasto				
Arviointikertomus ja tilintarkastuskertomus valmistuvat 30.4.2012 mennessä	Toteutuu	Toteutuu		
Hallintokeskus				
Tavoitteena on, että 60% kaupunginvaltuuston ja -hallituksen päätettäväksi tulevista asioista käsitellään enintään 100 kalenteripäivässä	60	80	20	133%
Sosiaalivirasto				
Matrisilaskentamallin avulla laskettu sosiaaliviraston kokonaistuottavuus nousee	Toteutuu	Toteutuu		
10.3 Organisaatiota kehitetään palvelujen parantamiseksi				
<i>ARVIOINTIKRITEERI: Organisaatiomuutosten vaikutuksia arvioidaan järjestelmällisesti</i>				
Ei asetettuja sitovia tavoitteita				
10.4 Toimitiloja käytetään tehokkaasti				
<i>ARVIOINTIKRITEERI: Tilojen määrä, käyttöaste, kustannukset ja energiankäyttö</i>				
Kiinteistövirasto				
Tyhjien tilojen osuus tilakannasta 7 %	7,0%	7,0 %	0,0%	100%
Tukkuutori				
Toimitilojen käyttöaste vähintään 85%	85	85	0	100%
11 Tytäryhteisöjä johdetaan kokonaisedun näkökulmasta kaupunkilaisia palvelten				
11.1 Kaupunkikonsemin kokonaisetun varmistetaan				
<i>ARVIOINTIKRITEERI: Tytäryhteisöjen pääoman tuotto paranee</i>				
Ei asetettuja sitovia tavoitteita				
11.2 Konserniohjausta tehostetaan ja selkeytetään				
<i>ARVIOINTIKRITEERI: Tytäryhteisöjen määrä vähenee</i>				
Ei asetettuja sitovia tavoitteita				
<i>ARVIOINTIKRITEERI: Tytäryhteisöt ovat toimialansa kansallista kärkitasoa</i>				
Ei asetettuja sitovia tavoitteita				
11.3 Omistajapolitiikkaa selkeytetään				
<i>ARVIOINTIKRITEERI: Toimiva tytäryhteisökokonaisuus</i>				
Ei asetettuja sitovia tavoitteita				

Muiden toiminnallisten tavoitteiden toteutumisennuste 1/2012

	TA	ENNUSTE	ERO	TOT-%
RAKENNUS- JA YMPÄRISTÖTOIMI				
Tukkuutori				
Vuokratilat, m ²	20 067	20 067	0	100,0 %
Hankintakeskus				
Logistiikkakeskus toimitusrivit, 1 000 kpl	240	240	0	100,0 %
Rakennusvirasto				
Ylläpidettävä katuala, ha	2 228	2 228	0	100,0 %
Ylläpidettävät sillat, m ²	310 000	310 000	0	100,0 %
Yleiset käymälät, kpl	37	37	0	100,0 %
Uudelleen päällystetty katuala, ha	45	40	-5	88,9 %
Rakennetut puistot, ha	935	935	0	100,0 %
Pellot ja niityt, ha	870	870	0	100,0 %
Metsäiset alueet, ha	4 800	4 800	0	100,0 %
Katuvihreä, ha	470	470	0	100,0 %
Ajoneuvojen varasto- ja lähisiirrot, kpl	12 900	12 900	0	100,0 %
Ajoneuvojen siirtokehotukset, kpl	6 000	6 000	0	100,0 %
Pysäköintivihemaksukehotukset, kpl	261 000	261 000	0	100,0 %
Pysäköintomaatit, kpl	585	585	0	100,0 %
Asiakaspalvelutapahtumat, kpl	130 000	120 000	-10 000	92,3 %
Maankäyttöluvut ja maanvuokraukset, kpl	13 950	13 000	-950	93,2 %
Uudisrakennukset ja peruskorjaukset, brn ²	60 000	68 450	8 450	114,1 %
Arkkitehtuuripalvelut, kpl	400	400	0	100,0 %
Pelastuslaitos				
Maailikoiden havaitsemista kammionvärinäpotilaista selviytyy vähintään 32 %:a	32	42	10	131,3 %
Ensihoidon toimintavalmiuden viive hälytyksestä kohteeseen on enintään 6 minuuttia	6,0	7,1	-1	84,5 %
Lähtöaika ensihoidossa sekä pelastusyksiköiden lähtöaika on enintään 60 sekuntia	60	71	-11	84,5 %
Vähintään 60 % työvuorossa olevista palomies-sairaankuljettajista osallistuu työvuoron aikana suunniteltuun ensihoidon tai pelastustoimen vuorokoulutukseen	60	81	21	135,0 %
Pelastusasemat säästävät energiaa vuosittain 2 % vuoden 2010 tasosta.	2	2	0	100,0 %
Ympäristölautakunta				
Luonnon monimuotoisuutta turvataa Lumo-ohjelman ja Luonnonhoidon linjausten mukaisesti. Vuonna 2012 ympäristökeskus jatkaa vuonna 2010 käynnistynyttä kolmevuotista kaupungin luontotyypien kartoitusprojektia ja tuottaa biotooppikuviotiedot alueita, joiden suunnittelun HKR käynnistää vuonna 2013.	Toteutuu	Toteutuu		
Ympäristövalvonnan hyväksytyjen valvontasuunnitelmien mukaisista tarkastuksista (750 kpl) tehdään vähintään 80 %, eli 600 kpl	600	500	-100	83,3 %
Suunnitelmallisia tupakka-, tuoteturvallisuus-, elintarvike- ja terveydensuojeluvälön tarkastuksia tehdään yhteensä 2 000 kpl.	2 000	1700	-300	85,0 %
Pilaantuneen maaperän puhdistamisilmoituksista 80 % on ratkaistu 60 vrk:ssa	60	50	-10	120,0 %
Asuntojen terveyshaittoja koskevat toimenpidepyynnöt otetaan käsitelyyn viimeistään kahden kuukauden (60 vrk) kuluessa asian vireilletulosta	60	60	0	100,0 %
Ruokamyrkytyspäilyt on käsitelty keskimäärin 19 vuorokaudessa	19	10	-9	190,0 %
Mikrobiologisia elintarvikenäytteitä otetaan 2100 kappaletta, joista 1900 on suunnitelmallisia	2 100	2 000	-100	95,2 %
SOSIAALI- JA TERVEYSTOIMI				
Sosiaalitoimi				
Päivähoito:				
Hoidossa olevat alle kouluikäiset lapset, lkm, 31.12				
Omissa päiväkodeissa	18 430	19 193	763	104,1 %
Ostopalvelupäiväkodeissa	480	370	-110	77,1 %
Perhepäivähoidossa	1 280	1 100	-180	85,9 %
Kerhoissa olevat lapset 31.12	1 210	1 190	-20	98,3 %
Lasten kotihoidon tuki, kpl	8 620	8 620	0	100,0 %
Yksityisen hoidon tuki, kpl	2 340	2 340	0	100,0 %
Lastensuojelu				
Sosiaalityön asiakkaat, lkm	11 270	10 580	-690	93,9 %
Perhehoito, hoitovrk. yht	298 125	296 968	-1 157	99,6 %
Laitoshuolto, hoitovrk. Yht	311 378	295 957	-15 421	95,0 %
Muut perheiden palvelut				
Perheneuvolat asiakkaat, lkm	7 720	7 320	-400	94,8 %
Kodinhuoltoapu kotitaloudet, kpl	1 630	1 640	10	100,6 %
Vammaispalvelu				
Asumispalvelut, paikat, kpl	385	402	17	104,4 %
VPL:n mukainen kuljetustuki, saajat, lkm	10 744	11 220	476	104,4 %
VPL:n mukainen kuljetustuki, matkat, lkm	550 000	564 250	14 250	102,6 %
Omaishoidon tuki, saajat, lkm	1 020	1 025	5	100,5 %

Muiden toiminnallisten tavoitteiden toteutumisenennuste 1/2012

	TA	ENNUSTE	ERO	TOT-%
Kehitysvammahuolto				
Asumispalvelut, paikat, kpl	816	763	-53	93,5 %
Laitoshuolto, paikat, kpl	181	259	78	143,1 %
Omaishoidon tuki, saajat, kpl	550	568	18	103,3 %
	TA	ENNUSTE	ERO	TOT-%
Päihdehuolto				
Polikliininen päihdehuolto, käynnit, kpl	64 850	58 390	-6 460	90,0 %
Korvau shoito, käynnit vuoden aikana, kpl	130 000	130 000	0	100,0 %
Asumispalvelut, asumisvuorokaudet, kpl	63 000	59 250	-3 750	94,0 %
Laitoshuolto, hoitovuorokaudet, kpl	59 850	65 500	5 650	109,4 %
Muu sosiaalihuolto				
Asunnottomien asumispalvelut, asumisvrk. Lkm	1 375 386	1 368 214	-7 172	99,5 %
Alle 65 v. asumispalvelut, as. vrk., kpl	115 698	146 000	30 302	126,2 %
Mielenterveyskuntoutujien asumispalvelut, as. vrk., kpl	557 409	564 709	7 300	101,3 %
Sh-kuljetuspalvelut, saajat, lkm	4 700	5 970	1 270	127,0 %
Vanhusten palvelut				
Palveluasuminen, hoitovrk. Yht	1 080 189	1 099 489	19 300	101,8 %
Laitoshuolto, hoitovrk. Yht	530 212	522 912	-7 300	98,6 %
Pitkäaikaishoito, hoitovrk. Yht	224 370	233 599	9 229	104,1 %
Omaishoidon tuki, saajat vuoden aikana	2 500	2 332	-168	93,3 %
Toimeentulotuki				
Perustoimeentulotuki, taloudet vuoden aikana, kpl	39 300	37 000	-2 300	94,1 %
Terveyskeskus				
Terveyskeskustoiminta:				
Terveysneuvonta 1000 käyntiä	300	300	0	100,0 %
Lääkärin vastaanottokäynti 1000 kpl	700	700	0	100,0 %
Terveydenhoitajan vastaanotto 1000 kpl	580	580	0	100,0 %
Koulu- ja opiskelijaterveydenhuolto 1000 käyntiä	220	220	0	100,0 %
Kotihoito 1000 käyntiä	2 170	2170	0	100,0 %
Hammashuolto (oma+osto) 1000 käyntiä	475	475	0	100,0 %
PKI-vastaanotto 1000 käyntiä	61	61	0	100,0 %
Sisätautien päivystyspoliklinikka 1000 käyntiä	36	36	0	100,0 %
Terveyskeskuspäivystys (aikuiset, lapset) 1000 käyntiä	152	152	0	100,0 %
Akuuttihoitopäivät	413	413	0	100,0 %
Psykiatrian avohoitokäynnit 1000 kpl	200	200	0	100,0 %
Psykiatrian vuodeosastohoitopäivä 1000 kpl	93	93	0	100,0 %
Psykiatrian avohoitopäivä 1000 kpl	70	70	0	100,0 %
HUS-kuntayhtymä:				
DRG-tuotteet 1000 kpl	203	203	0	100,0 %
Käynnit 1000 käyntiä	491	491	0	100,0 %
SIVISTYS- JA HENKILÖSTÖTOIMI				
Opetusvirasto				
Kaupungin tuottamat opetus ja koulutuspalvelut				
Peruskoulun 1.-luokkalaisista yleisopetukseen tulijoista 85 % valitsee oman oppilaaksiottoalueen koulun. 6.-luokkalaisista yleisopetuksen oppilaista suomenkielisissä peruskouluissa 70 % ja ruotsinkielisissä peruskouluissa 85 % valitsee oman oppilaaksiottoalueen lähikoulun. Omalta oppilaaksiottoaluetta soveltuvuuskokeella valitut lasketaan ao. lukuun.				
	85	85	0	100,0 %
	70	70	0	100,0 %
	85	85	0	100,0 %
Peruskoulun vuosiluokilla 7-9, yhtenäisissä peruskouluissa, lukioissa ja ammatillisissa oppilaitoksissa kouluterveyshuollon työilmapiiriä, kuulemiseksi tulemistä ja luvattomia poissaoloja koskevien kohtien tulokset paranevat edelliseen mittaukseen verrattuna				
Toteutuu	Tietoa ei saada			
Vuosi- ja kuukausittain peruskoulujen hyvinvointiprofilin (www2.edu.fi/hyvinvointiprofilin) tulokset paranevat vuoden 2011 tuloksiin verrattuna.				
Toteutuu	Toteutuu			
Suomenkielisessä perusopetuksessa luodaan alueellinen toimintamalli poikkihallinnolliselle yhteistyölle oppilaan hyvinvoinnin edistämiseksi				
Toteutuu	Toteutuu			
Kokonaisenergiankulutus kouluissa, oppilaitoksissa ja opetusviraston hallinnossa vähenee yhteensä 2 % vuoden 2010 tasosta sääkorjattuna.				
	2	3	1	150,0 %
Oppilas- ja opiskelijakohtaiset nettomenot ovat kaupungin tuottamissa opetus- ja koulutuspalveluissa keskimäärin enintään 8746 euroa.				
	8 746	8 873	127	101,5 %
Suomenkielinen perusopetus ja lukiokoulutus:				
Perusopetuksen varsinaiset opiskelijat	33 394	33 654	260	100,8 %
Lukiokoulutuksen oppilaat, varsinaiset opiskelijat	7 449	7 499	50	100,7 %
Lukiokoulutuksen oppilaat, aineopiskelijat	638	638	0	100,0 %
Ruotsinkielinen perusopetus ja lukiokoulutus:				
Perusopetuksen varsinaiset opiskelijat	3 246	3 163	-83	97,4 %
Lukiokoulutuksen oppilaat, varsinaiset opiskelijat	1 247	1 272	25	102,0 %
Lukiokoulutuksen oppilaat, aineopiskelijat	64	70	6	109,4 %
Ruotsinkielinen lasten päivähoito				
Hoidossa olevat alle kouluikäiset lapset omilla päiväkodeissa	1 486	1 516	30	102,0 %
Hoidossa olevat alle kouluikäiset lapset perhepäivähoitossa	141	141	0	100,0 %

Muiden toiminnallisten tavoitteiden toteutumisenennuste 1/2012

	TA	ENNUSTE	ERO	TOT-%
Ammatillinen koulutus				
Valtionosuuteen oikeuttava koulutus:				
Oppilasmäärä, tekniikan ala	3 981	3 877	-104	97,4 %
Oppilasmäärä, ravitsemus- ja talousala	485	518	33	106,8 %
Oppilasmäärä, sosiaali- ja terveysala	2 535	2 612	77	103,0 %
Oppilasmäärä, kulttuuriala	268	264	-4	98,5 %
Valtionosuuteen oikeuttava lisäkoulutus	190	190	0	100,0 %
Maksullinen palvelutoiminta	573	573	0	100,0 %
Oppisopimuskoulutus	3 000	3 000	0	100,0 %
Työllisyyden hoitaminen				
Opiskelijämäärä, henkilötyövuosina	132	132	0	100,0 %
Suomenkielinen työväenopisto				
Kurssilaiset, ilmoittautuneet opiskelijat	72 000	72 000	0	100,0 %
Opiskelutunnit, säännölliset opiskelijat	1 280 000	1 280 000	0	100,0 %
Ruotsinkielinen työväenopisto				
Ilmoittautuneet opiskelijat	20 000	20 000	0	100,0 %
Suunnitellut opetustunnit	22 000	22 000	0	100,0 %
Opiskelijat	17 000	17 000	0	100,0 %
Kaupunginkirjasto				
Lainat, kpl	9 000 000	9 200 000	200000	102,2 %
Lainat/aukiolotunti	97	99	2	102,1 %
Käynnit/aukiolotunti	142	151	9	106,3 %
Käynnit/henkilötyövuosi	29 565	30 808	1243	104,2 %
Aukiolotunnit/1000 asukasta	163	156	-7	95,7 %
Lainat/henkilötyövuosi	20 109	20 055	-54	99,7 %
Henkilötyövuodet/1 000 as	0,78	0,77	-0,01	98,7 %
Kaupungin taidemuseo				
Meilahti, kävijämäärä	33 000	16 500	-16 500	50,0 %
Tennispalatsi, kävijämäärä	100 000	100 000	0	100,0 %
Kluuvin galleria, kävijämäärä	7 000	7 000	0	100,0 %
Näyttelyt	20	20	0	100,0 %
Kulttuuriasiakeskus				
Taide- ja kulttuuriopetus erityisesti lapsille				
Kurssien määrä yhteensä, kpl	1 100	1 100	0	100,0 %
Oppilasmäärä yhteensä	11 000	11 000	0	100,0 %
Kulttuuri-toiminta toimipaikoissa (Stoa, Vuotalo, Malmitalo, Kanneltalo, Annantalo, Caisa)				
Taidenäyttelyjen lukumäärä	120	120	0	100,0 %
Kävijöitä kaikkien toimipaikkojen tilaisuuksissa	225 000	225 000	0	100,0 %
Näyttelyt	150 000	150 000	0	100,0 %
Esitykset	75 000	75 000	0	100,0 %
Tehokkuus				
Salien käyttöpäivät yhteensä	1 300	1 300	0	100,0 %
Artist in Residence, käyttöpäivät keskimäärin (majoitustilat)	220	220	0	100,0 %
Tilojen vuokraukset taiteilijoille, kpl (Harakan saari)	30	35	5	116,7 %
Käsitteltyjä avustuksia, kpl	990	990	0	100,0 %
Myönnettyjä avustuksia, kpl	440	440	0	100,0 %
Savoy-yksikkö				
Omat esitykset, kpl	150	150	0	100,0 %
Yhteisesitykset, kpl	30	30	0	100,0 %
Ulkopuolisten järjestämät esitykset, kpl	140	140	0	100,0 %
Tehokkuus				
Savoyn teatterisalin käyttöpäivät	210	210	0	100,0 %
Savoyn teatterisalin päiväkäyttö, ei sisälly käyttöpäiviin	50	50	0	100,0 %
Savoyn teatterisalin kävijät	60 000	60 000	0	100,0 %
Kaupungin museo				
Tutkimustoimintojen lkm	12 500	14 000	1 500	112,0 %
Asiantuntijapalvelujen lkm	9 500	9 500	0	100,0 %
Asiakkaiden lkm	250 000	250 000	0	100,0 %
Kaupunginorkesteri				
Vihdekonsernit	6	6	0	100,0 %
Kummilapsi- ja koulukonsertit	3	2	-1	66,7 %
Muut konsertit	2	0	-2	0,0 %
Tilaukskonsernit	1	2	1	200,0 %
Ulkomaiset konsertit	5	3	-2	60,0 %
Kamarimusikkikonsernit	6	6	0	100,0 %
Kokoaiskuulijämäärä	106 000	106 000	0	100,0 %
Täyttöaste %	92,0	94	2	102,2 %

Muiden toiminnallisten tavoitteiden toteutumisennuste 1/2012

LIITE 2

sivu 4(4)

	TA	ENNUSTE	ERO	TOT-%
Korkeasaaren eläintarha				
Kävijämäärä	570 000	500 000	-70 000	87,7 %
Nuorisotoimi				
Nuorisotiloja m ²	41 762	41 762	0	100,0 %
Liikuntatoimi				
Laitostoiminnan käyntikerrat 1000 kpl	3 622	3622	0	100,0 %
Ulkokenttätöiminnan käyntikerrat 1000 kpl	3 799	3800	1	100,0 %
Uimarantatoiminnan käyntikerrat 1000 kpl	836	836	0	100,0 %
Liikunnanohjaajien käyntikerrat 1000 kpl	540	540	0	100,0 %
Leirinnän yöpymisvuorokaudet, 1000 kpl	96	96	0	100,0 %
Kalastusluvat, kpl	7 800	7800	0	100,0 %
Työterveyskeskus				
Työterveyslääkäri, vastaanottokäynnit, kpl	65 000	65 000	0	100,0 %
Työterveyslääkäri, työolosuhdetyö, kpl	2 300	2 300	0	100,0 %
Työterveyslääkäri, käynnin korvaava puhelinpalvelu	45 500	45 500	0	100,0 %
Yleisiä akäriostopalvelut, käynnit lyhyt, kpl	5 000	5 000	0	100,0 %
Työterveysshotaja, vastaanottokäynnit, kpl	43 000	43 000	0	100,0 %
Työterveysshotaja, työolosuhdetyö, kpl	4 400	4 400	0	100,0 %
Työterveysshotaja, käynnin korvaava puhelinpalvelu	63 000	63 000	0	100,0 %
Fysioterapia, vastaanottokäynnit, kpl	3 700	3 700	0	100,0 %
Fysioterapia, työolosuhdetyö, kpl	3 700	3 700	0	100,0 %
Psykologit, vastaanottokäynnit	2 500	2 500	0	100,0 %
Psykologit, työolosuhdetyö, kpl	1 600	1 600	0	100,0 %
Tietokeskus				
Arkiston tutkijakäynnit, kpl	1 300	1 300	0	100,0 %
Laajat tietopalvelutehtävät, kpl	1 300	1 300	0	100,0 %
Luennot, koulutus- ja konsulttipalvelut, kpl	1 800	1 800	0	100,0 %
Näyttelyt, messut, kpl	4	4	0	100,0 %
KAUPUNKISUUNNITTELU- JA KIINTEISTÖTOIMI				
Kaupunkisuunnitteluvirasto				
Osayleiskaavat kpl	6	6	0	100,0 %
Asemakaavaehdotukset kpl	60	57	-3	95,0 %
Liikennesuunnitelmat kpl	65	65	0	100,0 %
Turvataan elinkeinoelämän toimivuus laatimalla riittävästi toimitilakaavoja kaupunkirakenteen ja saavutettavuuden kannalta hyvälle paikoille	Toteutuu	Toteutuu		
Liikenneonnettomuuksissa loukkaantuvien ja kuolevien kokonaismäärän vähenemistrendi on vähintään 2 % vuodessa	2	2	0	100,0 %
Yhteistyössä muiden hallintokuntien kanssa tuetaan toimia, jotka edistävät pyöräilyä. Tavoitteena on pyöräilyä lisääminen ja turvallisuuden edistäminen	Toteutuu	Toteutuu		
Selvitetään asukaspsykiatrial alueen pysäköintimaksuajan jatkaminen klo 21 saakka	Toteutuu	Toteutuu		
Kiinteistövirasto				
Luovutetut toimitila- ja toimistotontit kem ²	70 000	70 000	0	100,0 %
Kaupungin tuella rakennettujen hissien määrä, kpl	60	65	5	108,3 %
Maaomaisuus				
Helsingissä	14 150	14 150	0	100,0 %
Muissa kunnissa	6 165	5 847	-318	94,8 %
Geotekniset suoritteet				
Pohjatutkimusprofileja tietokannassa, kpl	244 000	243 200	-800	99,7 %
Rekisteröityjä kiinteistöjä ja rasitteita, kpl	630	630	0	100,0 %
Uudisrakennusmittauksia, kpl	650	650	0	100,0 %
Ara-asunnon hakijat ilman asunnonvaihtajia	19 000	21 000	2 000	110,5 %
Välitetyt ara-vuokra-asunnot, kpl	3 000	3 100	100	103,3 %
Rakennusomaisuus				
Tiloja vuokrauksessa, m ²	2 820 000	2 915 000	95 000	103,4 %
Tiloja ylläpidossa, m ²	1 820 000	1 885 000	65 000	103,6 %
Rakentamiskelpoiseksi tutkittu ja kunnostettu maa (5v. keskiarvo, ha)	15	15	0	100,0 %
Kaupungin palvelurakennusten sääkoryttu lämpöenergiakulutus kWh/bm ² /v	147,4	147,4	0	100,0 %
Asuntotuotantotoimisto				
Käynnistyvä ARA-vuokratuotanto, asuntoja, kpl	387	465	78	120,2 %
Käynnistyvä muu uudistuotanto, asuntoja, kpl	534	393	-141	73,6 %
Käynnistyvä peruskorjaus, asuntoja, kpl	1 020	420	-600	41,2 %
Rakennusvalvontavirasto				
Lupapäätökset kpl	3 300	2 600	-700	78,8 %
Uudisrakentamista koskevat lupapäätökset, kpl	600	600	0	100,0 %
Uudisrakentamisen lupapäätökset, asuntoja, kpl	3 800	3 800	0	100,0 %
Uudisrakentamisen lupapäätökset, toimistot, liiketilat, julkiset tilat, kem ²	180 000	102 000	-78 000	56,7 %
Uudisrakentamisen lupapäätökset teollisuus ja varastotilat kem ²	90 000	20 000	-70 000	22,2 %
Uudisrakentamisen lupapäätökset, muut, kem ²	7 500	7 500	0	100,0 %
Erityissuunnitelmat kpl	31 000	31 000	0	100,0 %
Katselmuksat kpl	15 000	15 000	0	100,0 %
Uudisrakentamisen määrä, milj. m ²	3,5	2,4	-1	68,6 %

Tuottavuusindeksien toteutumisennuste 1/2012

	TOTEUMA 2009	TOTEUMA 2010	TOTEUMA 2011	TA 2012	ENNUSTE 2012
Kj					
Helsingin Energia -liikelaitos (jalostusarvo, 2007=100)	98	100	102	90	92
Helsingin Satama -liikelaitos (2009=100)	100,0	106,8	113,5	106,8	113,2
Taloushallintopalvelu-liikelaitos (2008=100)	100	107	110	110	110
Ryj					
Helsingin kaupungin tukkutori (2008=100)	100	98	98	89	89
Hankintakeskus (2009=100)	100	97	82	104	100
Rakennusvirasto (2008=100)	92	91	95	94	94
Stara (jalostus arvo/hiö, 2010=100)		100	96	88	93
Pelastustoimi	94,1	97,8	101,0	105,2	97,8
Ympäristötoimi (2009=100)	99,8	95,4	97,3	103,4	103,4
HKL-liikelaitos (2010=100)	-	100	105	104	105
Palmaa -liikelaitos (jalostusarvo 2008=100)	106	125	143	99	99
Sj					
Sosiaalivirasto	100	103	104	105	105
Terveyskeskus	96,6	103,5	102,0	103,3	103,3
Sj					
Opetusvirasto					
Suomenkielinen perusopetus ja lukiokoulutus	97	95	95	96	95
Esi- ja perusopetus	97	94	95	96	95
Lukiokoulutus	99	96	95	93	93
Aikuislukiokoulutus	116	184	179	149	149
Ruotsinkielinen perusopetus ja lukiokoulutus	97	96	97	95	94
Esi- ja perusopetus	96	96	97	94	93
Lukiokoulutus	97	93	93	95	95
Aikuislukiokoulutus	140	150	162	120	120
Ammatilliset oppilaitokset	101	103	105	98	98
Suomenkielinen työväenopisto (2008=100)	95	107	108	93	93
Ruotsinkielinen työväenopisto	102,0	110,2	106,8	84,8	84,8
Kaupunginkirjasto (2009=100)	100	99	106	103	106
Taidemuseo (2009=100) kävijät/toimintakate	100	70	109	118	104
Kulttuurikeskus	91	91	100	100	100
Kaupunginmuseo	112	112	96	100	94
Korkeasaaren eläintarha	86,0	76,0	71,0	97,0	97
Nuorisotoimi (2009=100)	100	107	100	97	104
Liikuntavirasto (2009=100)					
Käyntikertaa kohti	100	105	107	104	107
Aukiolotuntia kohti	100	108	110	104	106
Työterveyskeskus (2009=100)	100	103	103	102	102
Tietokeskus	103,0	106,0	109,9		
Henkilöstön kehittämisspalvelut- liikelaitos	100	107	105	110	108
Kaj					
Kaupunkisuunnittelutoimi	100	101	101	101	100
Kiinteistötoimi	99	112	107	107	106
Asuntotuotantotoimisto (2009=100)	-	110	95	112	99
Rakennusvalvontavirasto	-	100,0	97,3	120,0	98,6

Kaupunginjohtajan ja apulaiskaupunginjohtajien toimialojen virastot ja kunnalliset liikelaitokset

Kaupunginjohtajan toimialaan kuuluvat tarkastusvirasto, hallintokeskus ja talous- ja suunnittelukeskus. Kunnallisista liikelaitoksista kaupunginjohtajan toimialaan kuuluvat Helsingin Energia, Helsingin Satama ja Taloushallintopalvelu. Pääluokkaan kuuluvat lisäksi kaupunginhallituksen, kaupunginjohtajan, keskusvaalilautakunnan, hallintokeskuksen, talous- ja suunnittelukeskuksen ja tietokeskuksen käytettäväksi osoitettuja määrärahoja.

Rakennus- ja ympäristötoimen apulaiskaupunginjohtajan toimialaan kuuluvat Helsingin kaupungin tukkutori, hankintakeskus, rakennusvirasto, Stara (ent. rakentamispalvelu), pelastuslaitos, ympäristökeskus sekä kunnallisista liikelaitoksista HKL ja Palmia.

Sosiaali- ja terveystoimen apulaiskaupunginjohtajan toimialaan kuuluvat sosiaalivirasto ja terveyskeskus. Terveyskeskuksen määräraha sisältää HUS-

kuntayhtymälle osoitetut määrärahat. Pääluokkaan kuuluu lisäksi kaupunginhallituksen käytettäväksi osoitettuja määrärahoja.

Sivistys- ja henkilöstötoimen apulaiskaupunginjohtajan toimialaan kuuluvat opetusvirasto, suomen- ja ruotsinkieliset työväenopistot, kaupunginkirjasto, kaupungin taidemuseo, kulttuurikeskus, kaupunginmuseo, kaupunginorkesteri, Korkeasaaren eläintarha, nuorisoasiantakeskus, liikuntavirasto, henkilöstökeskus, työterveyskeskus ja tietokeskus sekä kunnallisista liikelaitoksista Oiva Akatemia. Pääluokkaan kuuluu lisäksi kaupunginhallituksen käytettäväksi osoitettuja määrärahoja.

Kaupunkisuunnittelu- ja kiinteistötoimen apulaiskaupunginjohtajan toimialaan kuuluvat kaupunkisuunnitteluvirasto, kiinteistövirasto, asuntotuotantotoimisto ja rakennusvalvontavirasto.

