

# **Instruktioner för familjevård**

---

Ordnande av familjevård  
inom barnskyddet vid Helsingfors stad



**8.1.2018**

## Innehåll

<b>1. Barnskyddets familjevård inom Helsingfors stad</b>	2
<b>2. Service för barnet och barnets föräldrar under familjevården</b>	3
2.1 Service för barnet	3
2.1.1 Barnets ankomst till familjevården	3
2.1.2 Service för barnet under familjevården	5
2.1.3 När barnet blir myndigt	6
2.2 Service för föräldrarna	6
2.2.1 Förberedelser inför barnets familjevård	6
2.2.2 Service för föräldrarna under familjevården	7
2.3 Återförening av familjen	8
<b>3. Ordnande av familjevård och service för familjevårdarna</b>	8
3.1 Rekrytering av fosterfamiljer	9
3.1.1 Utbildning	9
3.1.2 Förutsättningar för att fungera som familjevårdare	10
3.2 Barnets ankomst till fosterfamiljen	11
3.3 Stöd för familjevårdarna under placeringen	13
3.4 Fosterförälderns ställning	15
3.5 Avslutande av familjevården	15
<b>4. Utvärdering och tillsyn av servicen inom familjevården</b>	16
4.1 Klientens delaktighet	16
4.2 Tillsyn av familjevården	16
<b>5. Lagstiftning och organisation</b>	18
5.1 Central lagstiftning	18
5.2 Familjevårdens roll inom barnskyddet	19
5.3. Kontaktuppgifter	20
<b>6. Godkännande och uppdatering av instruktionerna</b>	20

## *HELSINGFORS STADS INSTRUKTIONER FÖR FAMILJEVÅRD*

Instruktionerna för familjevård har gjorts upp för att beskriva hur familjevården inom barnskyddet ordnas inom Helsingfors stad. Instruktionerna är avsedda som handledning för de anställdas arbete men även som information till klienter och familjevårdare om de tjänster som erbjuds för dem. Länkarna i instruktionerna leder till Helsingfors stads interna webbsidor och är avsedda för personalen. Om du vill ha mer information om någonting kan du kontakta den socialarbetare som ansvarar för barnets angelägenheter.

I instruktionerna beskrivs först kort olika sätt att ordna familjevård. Därefter beskrivs den familjevård som bygger på uppdragsavtal som ordnas av Helsingfors stad och som är avsedd att fortsätta så länge barnet har behov av en placering. I instruktionerna beskrivs den service som erbjuds barnet, barnets föräldrar och fosterfamiljen under familjevården var för sig. Till slut beskrivs tillsynen av familjevården och den lagstiftning som styr verksamheten samt familjevårdsverksamhetens ställning i barnskyddsorganisationen.

### *1. Barnskyddets familjevård inom Helsingfors stad*

Familjevård används både som stödåtgärd inom barnskyddets öppenvård och som fostervård för omhändertagna barn och unga. Även eftervård fram till 21 års ålder kan ordnas som familjevård. Familjevård som stödåtgärd inom öppenvården eller brådskande placering är tidsbestämd. För omhändertagna barn fattas beslut om placering i familjevård som gäller tills vidare. I Helsingfors kallas familjevård som pågår tills vidare för långtidsfamiljevård.

Familjevård är den primära formen för fostervård inom barnskyddet. I fall där ett barn behöver fostervård ska man alltid först utreda om vården kan ordnas hos barnets närstående. Om detta inte är möjligt och det är i barnets intresse att få familjevård, utreder man möjligheterna till familjevård med uppdragsavtal eller tillståndspliktig familjevård. Helsingfors stad ordnar en fosterhemsplats till barnet antingen som egen tjänst eller inom ramen för en utomstående serviceproducentens verksamhet.

Familjevård i Helsingfors ordnas på många olika sätt. I de flesta fall är det stadens egna fosterfamiljer med uppdragsavtal som ansvarar för familjevården. En del av dessa är kommunala familjehem som verkar i lokaler som ordnats av Helsingfors

stad. I ett kommunalt familjehem förutsätts en av familjevårdarna ha yrkesutbildning och erfarenhet inom området och denna person stannar huvudsakligen hemma för att ta hand om barnen.

Helsingfors stad anlitar också genom konkurrensutsättning godkända privata serviceproducenter, som erbjuder understödd familjevård. Serviceproducenterna ansvarar för stödet till sina egna fosterfamiljer. Den socialarbetare som ansvarar för barnets angelägenheter ansvarar för socialarbetet med barnet och hans eller hennes föräldrar.

Barn i Helsingfors placeras även i professionell familjehemsvård, som tillhandahålls med tillstånd enligt 7 § i lagen om privat socialservice. Av dem krävs mer kompetens än av vanliga fosterfamiljer, vilket gör det möjligt att placera barn som behöver särskild vård i familjevård. Inom professionell familjevård arbetar vanligen anställda med lön som stöd för familjehemsföräldrarna.

Helsingfors stad ordnar även mottagningsfamiljsverksamhet. Ett barn kan placeras i en mottagningsfamilj som en planerad stödåtgärd inom öppenvården eller som brådskande placering i en krissituation. Barnet kan återvända från mottagningsfamiljen till sitt eget hem eller bli kvar för att vänta på en långtidsplacering. Placeringen i en mottagningsfamilj är kortvarig.

I Helsingfors ordnas även stödfamiljs- och semesterverksamhet, som kan vara stödverksamhet i enlighet med socialvårdslagen eller barnskyddslagen.

## ***2. Service för barnet och barnets föräldrar under familjevården***

### ***2.1 Service för barnet***

#### ***2.1.1 Barnets ankomst till familjevården***

Om barnet är klient hos barnskyddet kan sökandet efter en fosterfamilj börja redan i det skede när omhändertagandet förbereds. Först utreds närståendes möjligheter att ta hand om barnet. En del barn som är klienter inom öppenvården kan placeras hos närstående i enlighet med 32 § i barnskyddslagen, och dessa barn behöver inte omhändertas.

Förflyttningen av barnet till fostervård ska alltid förberedas och genomföras enligt planerna. Om behovet av en placering är uppenbart kartlägger den socialarbetare som

ansvarar för barnets angelägenheter barnets och familjens behov tillsammans med dem. Behoven beskrivs i anhållan om platsreservation, där även information om barnets och föräldrarnas situation, önskemål och förväntningar framgår.

Klienthandledningsenheten för fostervård tar emot de platsreservationer som görs av socialarbetarna inom barnskyddet och hänvisar klienterna till egna vårdplatser eller vårdplatser som ordnas som köptjänster enligt behov. En socialarbetare inom klienthandledningen ansvarar för att hitta en lämplig fosterfamilj till barnet i samarbete med barnets närstående och den socialarbetare som ansvarar för barnets angelägenheter.

I valet av en vårdplats ska man fästa särskild uppmärksamhet vid orsakerna till omhändertagandet och barnets behov, upprätthållandet av barnets syskonrelationer och andra nära mänskliga relationer samt vårdens kontinuitet.

Om man bland familjens närstående hittar en eller flera tänkbara fosterfamiljer till barnet utreder klienthandledningsenhetens socialarbetare tillsammans med familjevårdens socialarbetare den närstående familjens möjligheter att fungera som fosterfamilj och ger dem utbildning. Om man inte hittar en lämplig familj bland barnets närstående försöker socialarbetarna inom klienthandledningen hitta en lämplig fosterfamilj till barnet.

Barnet och föräldrarna måste på förhand få tillräckligt med information om fosterhemsplatsen och de måste också få möjlighet att bekanta sig med det kommande fosterhemmet innan beslutet fattas. Man ordnar ett besök i fosterhemmet där hemmet presenteras och man diskuterar fosterfamiljens vanor och spelregler. Barnet flyttar till fosterfamiljen först efter detta besök. Detta gäller dock inte för placeringar i mottagningsfamiljer.

[Processen för placering i familjevård](#) består av följande steg:

- ✓ Barnets socialarbetare gör en platsreservation om behovet av en fostervårdsplats.
- ✓ En anställd inom klienthandledningen träffar barnets föräldrar och ger dem information om familjevården.
- ✓ En socialarbetare inom klienthandledningen bekantar sig med barnet, lyssnar på barnets åsikt, sammanställer information om barnet samt börjar leta efter en lämplig fosterfamilj till barnet och diskuterar med tänkbara fosterfamiljer.

- ✓ Socialarbetaren inom klienthandledning ordnar ett samtal och ett besök i fosterfamiljens hem för barnets föräldrar och den socialarbetare som ansvarar för barnets angelägenheter.
- ✓ Därefter kommer man tillsammans överens om besök där barnet får bekanta sig med och vänja sig vid fosterfamiljen.
- ✓ Om bekantskapsprocessen framskrider på ett positivt sätt överför man informationen om klienten till en socialarbetare inom familjevården, förbereder de nödvändiga besluten och ordnar ett möte där alla parter deltar.
- ✓ En socialarbetare inom barnskyddet blir barnets ansvariga socialarbetare och kommer framöver att träffa barnet, barnets föräldrar och fosterfamiljen.

Vid samtalet med barnet om dess önskemål kan man använda [brevmallar](#) som sammanställts av erfarenhetsexperter.

Barnets klientrelation överförs från det sociala arbetets öppenvård till dess fostervård från och med den dag då barnet flyttar till fosterfamiljen. Innan förflyttningen kan genomföras måste fosterföräldern ha undertecknat uppdragsavtalet och barnet måste ha en gällande klientplan.

### *2.1.2 Service för barnet under familjevården*

Familjevården erbjuder intensivt stöd för barnet och fosterfamiljen under placeringens första år. Det grundläggande stödet omfattar hembesök av socialarbetare, möten med barnet, utbildningsdagar där fosterfamiljen och barnet erbjuds kamratstöd, en klientplan för barnet och ekonomiskt stöd. Barnets klientplan granskas minst en gång per år. Familjevårdaren fyller i en [observationsblankett](#) för barnet och returnerar den till den ansvariga socialarbetaren innan klientplanen ses över. Barnet har möjlighet att delta i de möten där man diskuterar klientplanen. Socialarbetaren strävar efter att träffa barnet samt barnets föräldrar och fosterfamilj före mötet om klientplanen.

Socialarbetaren har en skyldighet att träffa barnet personligen tillräckligt ofta. När socialarbetaren träffar barnet frågar han eller hon hur barnet mår i familjen, upplever kontakten eller bristen på kontakt med sina föräldrar och förstår orsakerna till omhändertagandet och placeringen. Den socialarbetare som ansvarar för barnets angelägenheter besöker regelbundet den plats där barnet vårdas.

Familjevården i Helsingfors använder särskilda metoder för hörande av barn (t.ex. kort, spel, böcker) vars syfte är att fungera som hjälpmedel i interaktionen mellan socialarbetaren och barnet. Med hjälp av dessa verktyg utreder socialarbetaren hur barnet har det, och socialarbetaren antecknar det som han eller hon ser och hör barnet berätta. Om socialarbetaren blir oroad över något ska man bedöma om det finns skäl till oron och vilka åtgärder som eventuellt behöver vidtas för att stödja barnets placering.

Det finns olika [verktyg](#) som kan användas var för sig eller tillsammans som stöd i olika skeden av placeringsprocessen. Socialarbetaren kan vid behov beställa stödtjänster även från familjevårdens psykologer, socialhandledarna eller serviceproducenter i det område där barnet bor.

Inom familjevården i Helsingfors har man systematiskt utvecklat verksamhet med kamratgrupper. Förutom de kamratgrupper som samlas i samband med utbildningsdagarna har unga som är placerade inom barnskyddet en egen erfarenhetsexpertgrupp, Stadin Vahvat Vaikuttajat.

### *2.1.3 När barnet blir myndigt*

När den unga fyller 17 år gör den socialarbetare som ansvarar för den ungas angelägenheter tillsammans med den unga samt hans eller hennes vårdnadshavare och familjevårdare upp en plan för hur man ska hjälpa den unga att utvecklas till en självständig vuxen.

När den unga fyller 18 år är han eller hon juridiskt sett vuxen och rätten till eftervård börjar. De sociala myndigheterna har ingen beslutsrätt i ärenden som gäller vuxna personer. Genom eftervården erbjuds den unga hjälp och stöd, men man fattar inte beslut för hans eller hennes räkning. Man gör upp en plan för eftervården. I uppgörandet av eftervårdsplanen är den ungas roll som den som ställer upp och förverkligar målen central. Syftet med eftervården är att stödja den ungas utveckling till en självständig vuxen och vid behov samarbeta med hans eller hennes föräldrar och/eller familjevårdare om den unga så önskar.

Eftervård ska ordnas även efter en placering inom öppenvården, om placeringen har varat i minst ett halvt år utan avbrott och endast gällt barnet. Den kommun som omhändertagit barnet ansvarar för eftervården. Skyldigheten att ordna eftervård upphör senast när den unga fyller 21 år. Den unga har rätt till eftervård tills han eller hon fyller 21 år, även om han eller hon först avböjt eftervården. Kommunens skyldighet att ordna eftervård upphör fem år efter att barnet senast varit klient inom

barnskyddet efter avslutandet av en placering utanför hemmet. Eftervården kan omfatta exempelvis en fortsatt placering i fosterfamiljen, ekonomiskt stöd, stöd i sökande efter bostad eller ansökning till utbildning samt hänvisning till andra nödvändiga tjänster. Mer information finns i den [broschyr om eftervård](#) som sammanställts av familjevården i Helsingfors.

Omhändertagandet och fostervården avslutas när barnet fyller 18 år. Familjevård som stöd för eftervården kan vid behov pågå tills den unga fyller 21 år. Om den unga under eftervården flyttar till ett eget boende ordnas de eftervårdstjänster som han eller hon behöver av socialväsendet i boendekommunen.

## *2.2 Service för föräldrarna*

### *2.2.1 Förberedelser inför barnets familjevård*

Omhändertagande och placering av ett barn medför alltid en kris för såväl barnet som barnets föräldrar. Placeringens natur och varaktighet påverkas i hög grad av hur föräldrarna förhåller sig till att barnet är placerat inom familjevård. Bearbetning av krisen kan hjälpa föräldrarna att acceptera placeringen och på ett bättre sätt beakta sitt barns behov. De anställda som förbereder fostervården bör fästa särskild uppmärksamhet vid informationen till föräldrarna. Föräldrarna får en skriftlig [guide för föräldrar](#) som innehåller information bland annat om deras rättigheter och den service som erbjuds och som hjälper dem att analysera sin situation.

Föräldrarna uppmuntras att ta emot hjälp, eftersom det i krisskedet på grund av de starka känslorna kan kännas oöverkomligt att hantera all viktig information om barnet. Det är viktigt att bemöta såväl sina egna som barnets känslor och ha möjlighet att tala öppet om dem. Var och en reagerar på och upplever en kris på sitt eget sätt. Socialarbetare har beredskap att bemöta människor i kris och kan vid behov hänvisa föräldern till yrkespersoner inom krisarbete. Krisen har olika skeden som man måste gå igenom för att klara sig igenom den.

### *2.2.2 Service för föräldrarna under familjevården*

Arbetet med ett barn i fostervård och hans eller hennes föräldrar utgår alltid från barnet. Man arbetar med föräldrarna så att barnet kan besöka sina föräldrar och så snart som möjligt flytta tillbaka hem, och å andra sidan så att barnet får ha en trygg och stödjande barndom i fostervården så länge det behövs. För barnets och även föräldrarnas egen skull är det önskvärt att föräldern rehabiliteras och stärks i sitt



föräldraskap. Aktivt arbete från det att placeringen börjar främjar ett välfungerande delat föräldraskap och en eventuell återförening av familjen.

Modell för stödjande av föräldraskapet inom familjevården i Helsingfors: [Modell för stöd till föräldern](#)

Barnets föräldrar får möjlighet att tillsammans med en socialarbetare göra upp en [klientplan](#) som syftar till att stärka dem i deras föräldraskap. Planen uppdateras årligen. Föräldern ställer själv upp mål för sin rehabilitering, men det är socialarbetaren som i sista hand avgör gränserna för kontakt mellan barnet och föräldern samt kriterierna för att barnet ska kunna återvända hem utgående från barnets bästa. Den ansvariga socialarbetaren samordnar föräldrarnas rehabilitering, samarbetar med andra yrkesgrupper enligt behov, handleder och utvärderar föräldraskapet samt stödjer föräldrarna i ett delat föräldraskap. Familjevården i Helsingfors erbjuder föräldrarna möjlighet till kamratstöd under ledning av anställda under placeringen i form av familjeläger och kamratgruppsverksamhet. Även erfarenhetsexperter är med och utvecklar vår verksamhet.

Barnskyddet i Helsingfors använder en enhetlig [modell för bedömning av behovet av stöd](#) med hjälp av vilken vi tillsammans med barnet och föräldrarna bedömer deras behov av stöd och hjälp. I samarbete med familjen diskuterar vi barnets och föräldrarnas vardag, människorelationer, bekymmer, styrkor och resurser. Bedömningen av stödbehovet bygger på barnets och föräldrarnas egna uppfattningar om situationen och behovet av stöd samt på en socialarbetares åsikt om situationen och stödbehovet. Bedömningen resulterar i en plan om de stödtjänster som barnet och familjen eventuellt behöver och kan dra nytta av i fortsättningen.

### *2.3 Återförening av familjen*

När det inte längre finns något behov av omhändertagande och fostervård ska en tjänsteinnehavare fatta beslut om avslutande av omhändertagandet efter att den socialarbetare som ansvarar för barnets angelägenheter berett ärendet. Även ett barn över 12 år eller hans eller hennes vårdare kan anhålla om ett avslutande av omhändertagandet och/eller en förändring av fostervården.

Avslutandet av omhändertagandet ska förberedas omsorgsfullt. Effekterna av ett avslutande av ett långvarigt omhändertagande och placering i familjehem på barnets utveckling måste utvärderas särskilt omsorgsfullt. Socialarbetarna inom familjevården i Helsingfors har möjlighet att ta hjälp av psykologers, specialsocialarbetets och socialhandledningens tjänster i utvärderingsarbetet.

Vid bedömningen av barnets bästa fästs särskild uppmärksamhet vid barnets primära och tryggaste anknytningsrelationer. Syftet med familjevården är att erbjuda barnet en trygg anknytning till sina fosterföräldrar. Ju längre tid placeringen varar, desto större är sannolikheten att barnets primära anknytningsrelationer är till fosterföräldrarna. Betydelsen av trygga och permanenta mänskliga relationer är särskilt stor för ett omhändertaget barn, eftersom sådana barn ofta har upplevt osäkra och ogynnsamma mänskliga relationer och uppväxtförhållanden redan innan fostervården börjat. Ju fler förändringar barnet upplever, desto svårare blir det för honom eller henne att klara av dem. Även om placeringens längd har stor betydelse för barnets möjligheter att återvända hem, kan ett aktivt arbete för ett återvändande börja även i ett senare skede av placeringen. Varje barns situation måste utvärderas individuellt.

Europeiska domstolen för de mänskliga rättigheterna har i sin beslutspraxis betonat att omhändertagande är en åtgärd av tillfällig natur som ska avslutas så snart omständigheterna tillåter och att de särskilda åtgärder som används under omhändertagandet ska vara förenliga med det slutgiltiga målet att återföreina familjen.

### *3. Ordnande av familjevård och service för familjevårdarna*

#### **Familjevård**

Med familjevård avses vård eller annan omsorg under delar av dygnet eller dygnet runt som ordnas i familjevårdarens privata hem eller hemma hos vårdtagaren. Kommunen eller samkommunen ingår ett uppdragsavtal med familjevårdaren eller ett avtal om ordnande av familjevård med en privat producent av familjevård.

#### **Professionell familjevård**

Professionell familjevård är familjevård som tillhandahålls i ett professionellt familjehem med sådant tillstånd som avses i 7 § i lagen om privat socialservice.

#### *3.1 Rekrytering av fosterfamiljer*

Familjevården i Helsingfors gör årligen upp en rekryteringsplan vars syfte är att hitta nya lämpliga fosterfamiljer till familjevården. Klienthandledningsenheten samordnar rekryteringen inom familjevården och samarbetar med yrkespersoner inom kommunikation.

Den nationella kampanjen Ajoissa kotiin (Hem i tid), som samordnas av Förbundet för Familjevård i Finland, genomförs som ett samarbete med enheterna för familjevård i huvudstadsregionens städer.

### *3.1.1 Utbildning*

Den förberedande utbildningen måste genomgå innan uppdragsavtalet kan undertecknas. Utbildningen ska vara tillräckligt lång och systematisk. En av utbildningens uppgifter är att uppmuntra personerna och familjerna att reflektera över sina egna resurser, förmåga att ta hand om ett barn som återhämtar sig från psykisk och/eller fysisk skada samt det egna föräldraskapet, parförhållandet, resurserna och samarbetsförmågan. Den ska även innehålla en del som behandlar familjevårdarens ställning och skyldigheter samt lagstiftningen. Utgående från utbildningen gör man en skriftlig bedömning av vilken beredskap och vilka förutsättningar den som vill bli familjevårdare har för att verka i uppgiften.

Ett viktigt mål med den förberedande utbildningen är att förhindra att placeringar måste avbrytas på grund av otillräcklig kunskap eller utbildning. Kurser för fosterföräldrar ordnas av städer, regionala enheter för foster- eller familjevård, organisationer och privata producenter av familjevårdstjänster.

I det sociala arbetet inom placering i Helsingfors använder man PRIDE-utbildning i gruppform samt en modell för familjeutredning och utbildning för den enskilda familjen.

[PRIDE-utbildningen](#) är en process som omfattar nio tematiska gruppträffar med tillhörande hemuppgifter samt träffar med de enskilda familjerna. Med hjälp av olika övningar lever man sig in i det placerade barnets och hans eller hennes föräldrars situation och känslor i olika skeden av placeringen. Syftet med hemuppgifterna är att fundera på hur egna upplevelser i barndomen påverkar beredskapen att bemöta ett placerat barn och hans eller hennes individuella behov och erfarenheter. Målet är att hjälpa familjer som funderar på att bli fosterfamiljer att tillsammans med utbildarna fatta ett beslut i frågan som bygger på kunskap.

I PRIDE-utbildningen kallas de kunskaper och färdigheter som krävs av fosterföräldern för beredskaper, och dessa delas in i fem kategorier: 1. att skydda och vårda barnet, 2. att stödja barnets utveckling och beakta förseningar i utvecklingen, 3. att stödja barnets relation till sina föräldrar och trygga barnets övriga nära människorelationers kontinuitet, 4. att engagera sig i barnet och fungera som en pålitlig vuxen för honom eller henne vid behov för resten av livet och 5. att samarbeta i ärenden som rör barnet.

Det är viktigt att fosterföräldern kan granska sig själv och diskutera sig själv, sin familj och sina erfarenheter. I utbildningen förutsätts att den som vill bli fosterförälder är medveten om och förstår varför beredskapen behövs.

I PRIDE-utbildningen fungerar en socialarbetare och en fosterförälder tillsammans som utbildare. På så sätt förenas yrkeskunskap med praktiska erfarenheter.

Den individ- och familjespecifika utrednings- och utbildningsprocessen är en modell för utbildning av nya fosterfamiljer som används inom familjevården i Helsingfors. Utrednings- och utbildningsprocessen genomförs alltid tillsammans med en annan person. Utbildningsprocessen omfattar sju träffar vars teman är 1. att lära känna familjen, 2. familjens stödnätverk och släkt, 3. parförhållandet, kriser och konflikter, 4. samtal med familjens egna barn, 5. delat föräldraskap, 6. grupputbildning och 7. utbildande utvärdering.

I utbildning för och utvärdering av närstående nätverk rekommenderas Pesäpuus guide [Sukulaissijaisvanhemmuus](#). Utbildningen och utvärderingen genomförs av en socialarbetare inom klienthandledningen och en socialarbetare inom familjevården.

### *3.1.2 Förutsättningar för att fungera som familjevårdare*

#### **Familjevårdarens lämplighet**

En person som på grundval av sin utbildning, sin erfarenhet eller sina personliga egenskaper bedöms vara lämplig att tillhandahålla familjevård kan godkännas som familjevårdare.

Innan uppdragsavtalet kan undertecknas måste den person som vill bli familjevårdare genomgå den förberedande utbildning som uppdraget kräver. Om särskilda skäl föreligger kan den förberedande utbildningen genomgåas inom ett år efter att placeringen inletts.

Inom professionell familjevård krävs två familjevårdare, varav minst en av dem som deltar i vården och fostran inom familjevården har en lämplig utbildning och tillräcklig erfarenhet av vård och fostran.

#### **Förhållandena i familjehemmet**

Förhållandena i familjehemmet ska vara lämpliga för den vård som ges där när det gäller såväl hälsomässiga som andra faktorer. I bedömningen av familjehemmets

lämplighet ska man fästa särskild uppmärksamhet vid de mänskliga relationerna i hemmet samt familjevårdarens möjligheter att beakta och ta hänsyn till den placerades behov i enlighet med hans eller hennes bästa. Man ska också utreda om de övriga familjemedlemmarna accepterar den placerade och om den placerade kan få en jämlik ställning i förhållande till de övriga familjemedlemmarna. Familjehemmet måste också vara lämpligt för den vård som ges där i fråga om struktur, lokaler och utrustningsnivå. Av familjehemmet förutsätts en säkerhetsnivå som är normal för bostadslokaler. Man måste fästa särskild uppmärksamhet vid att det placerade barnet har möjlighet till ett privatliv.

### *3.2 Barnets ankomst till fosterfamiljen*

Förflyttningen av barnet till fostervård ska alltid förberedas och genomföras enligt planerna. En socialarbetare inom klienthandledningen ansvarar för att hitta en fosterfamilj till barnet. Han eller hon sammanställer information om barnets behov och situation som stöd för beslutet och förmedlar information om tillgängliga fosterhemsplatser till barnet, föräldrarna och den socialarbetare som ansvarar för barnets angelägenheter. Målet med bedömningen och planeringen är att utreda om fosterhemsplatsen motsvarar barnets behov. Socialarbetaren inom klienthandledningen säkerställer att fosterfamiljen har tillräckligt med information för att överväga beslutet för egen del.

Efter att man kommit överens om en flytt överförs barnets klientrelation från öppenvården till familjevården från och med den dag fostervården börjar. Innan flytten kan genomföras måste fosterföräldern ha undertecknat uppdragsavtalet och barnet måste ha en gällande klientplan.

Helsingfors stad har sammanställt en [guide för familjevårdare](#) med information om ersättningar, ledigheter och stöd.

#### **Uppdragsavtal**

Uppdragsavtalet är ett dokument där familjevårdaren och den kommun som placerar barnet avtalar om parternas rättigheter och skyldigheter när det gäller familjevården. Enligt [familjevårdslagen](#) ska parterna i avtalet komma överens om:

- 1) storleken och utbetalningen av arvodet till familjevårdaren;

- 2) ersättande av kostnaderna för familjevården och inledandet av vården samt om utbetalningen av de dispositionsmedel som kalendermånadsvis betalas till den som är i familjevård;
- 3) ersättning för de särskilda kostnader som följer av individuella behov hos den som är i familjevård;
- 4) vårdens beräknade längd;
- 5) familjevårdarens rätt till ledighet, genomförandet av ledigheten samt betalning av arvode och ersättning för kostnader under ledigheten;
- 6) förberedelse, handledning och utbildning för familjevårdaren och hur dessa ska genomföras samt hälsoundersökningar, social- och hälsovårdstjänster och andra stödåtgärder för att stödja familjevårdarens välbefinnande;
- 7) uppsägning av uppdragsavtalet;
- 8) vid behov om andra omständigheter som gäller familjehemmet och familjevården;
- 9) samarbetet mellan kommunen och familjevårdaren.

### [Uppdragsavtal för långvarig familjevård i Helsingfors](#)

En översyn av uppdragsavtalet görs när det sker förändringar i vårdens längd eller innehåll och när det av andra orsaker är motiverat. Om en ung person inom familjevård fortsätter att bo hos fosterfamiljen inom ramen för eftervården ingås ett nytt uppdragsavtal. Fosterföräldern får då ersättning för en myndig person enligt kostnadstabellen.

Kommunen och familjevårdaren förbinder sig att samarbeta för att ordna fostervård i enlighet med barnets klientplan. Enligt [familjevårdslagen](#) kan uppdragsavtalet sägas upp så att det upphör att gälla två månader efter uppsägningen, men man kan också avtala om en annan uppsägningstid eller ett annat förfarande.

Den som ingått ett sådant uppdragsavtal som avses i familjevårdslagen är inte i ett sådant anställningsförhållande som avses i arbetsavtalslagen med den kommun eller samkommun som ingått avtalet.

### *3.3 Stöd för familjevårdarna under placeringen*

Inom familjevården måste man säkerställa att familjevårdarna kan tillhandahålla vård som motsvarar barnets behov under lång tid och även om situationen förändras. För



att möjliggöra detta ordnar familjevårdarens ansvariga arbetstagare stödtjänster för att upprätthålla och utveckla familjevårdarnas kompetens och förmågor.

Familjevården erbjuder alla fosterfamiljer intensivt stöd under de första åren av placeringen. Det grundläggande stödet omfattar hembesök av en socialarbetare, en utbildningsdag för fosterfamiljer, en klientplan för barnet och ekonomiskt stöd. Man gör även upp en stödplan för familjevårdarna.

Inom ramen för det inledande intensiva stödet är det meningen att sex träffar med fosterfamiljen ska ordnas, huvudsakligen i form av hembesök. För varje träff finns fastställda teman att diskutera. Vid den första träffen diskuterar man hur barnet har anpassat sig till familjen, familjemedlemmarnas roller samt eventuella förändringar som placeringen har medfört. Vid den andra träffen utreder man hur det placerade barnet och hans eller hennes föräldrar håller kontakten och barnets relation till sina föräldrar. Vid den tredje träffen fokuserar man på frågor kring familjevårdarens identitet som fosterförälder. Vid den tredje träffen diskuterar man anknytningen och försöker stärka relationen mellan barnet och familjevårdaren. Vid den femte träffen går man igenom det placerade barnets förflutna och bakgrund. Den sjätte träffen ordnas 12–18 månader efter att placeringen börjat och omfattar en utvärdering av placeringens första år. De olika temana diskuteras med familjevårdarna och det placerade barnet.

Särskilt stöd erbjuds exempelvis om fosterfamiljens situation förändras, barnet får allvarliga symtom eller om socialarbetaren är oroad över barnets eller fosterfamiljens situation. Socialarbetaren kan vid behov begära hjälp av en specialarbetare. Familjevården i Helsingfors har en egen [modell för krisarbete](#).

Familjevårdare hänvisas till en kamratstödsgrupp för familjevårdare eller grupparbetsledning i sitt område. [Förbundet för Familjevård i Finland](#) eller en socialarbetare kan ge mer information om kamratstödsgrupper.

Utbildningsdagar ordnas för nya fosterfamiljer under de tre första åren. Syftet med utbildningen är att stödja fosterföräldrarna i deras utmanande uppgift att vårda och fostra barnet genom att stärka deras kunskaper och färdigheter. Varje utbildning har ett tema som föräldrarna jobbar med i egna grupper och barnen i kamratgrupper enligt ålder. Under utbildningarna ger man information om de utmaningar familjerna möter under placeringens första år, ger möjlighet att fritt diskutera saker och ting med andra i samma situation och hjälper familjevårdarna att skapa stödnätverk.

Familjevården i Helsingfors ordnar dessutom kompletterande utbildning för familjevårdarna en gång per år. En plan för den kompletterande utbildningen görs

upp årligen och i planen strävar man efter att beakta familjevårdarnas önskemål och behov i fråga om utbildning.

Familjevårdarna tjänar in två dygns ledighet för varje månad under vilken de fungerar som familjevårdare minst 14 dygn. De tjänar alltså in 24 lediga dygn per år. Inom familjevården i Helsingfors uppmuntras familjevårdarna redan i utbildningsskedet att utreda om de i sitt närverk har personer som vid behov kan ta hand om det placerade barnet.

Stödfamiljer erbjuder kortvarig familjevård för barn. Orsaken till att man skaffar en stödfamilj till barnet kan vara exempelvis att fosterföräldern behöver vila, blir sjuk eller upplever en kris i familjen eller att man ska ordna ledighet i enlighet med familjevårdslagen.

Lagstiftningen möjliggör uppdragsavtal även med avlösande vårdare. Den avlösande vårdaren kommer till fosterfamiljen för att ta hand om barnet när fosterföräldrarna är exempelvis borta över helgen eller på semester.

Fosterfamiljer har möjlighet att anhålla om stöd för att semestra på olika semesterorter i Finland hos olika semesterorganisationer. Samma familj kan beviljas ekonomiskt understöd för semester högst vartannat år. Beviljandet av semester påverkas bland annat av familjens inkomster, familjemedlemmarnas hälsa, familjens storlek och sociala faktorer. Även familjevården i Helsingfors har ordnat rekreativsemestrar för fosterfamiljer i samarbete med föreningen Hyvinvointilomat ry.

Enligt 16 § i familjevårdslagen är vårdarvudet år 2018 minst 785,16 euro per kalendermånad per person i familjevård. I Helsingfors stads familjehem får en familjevårdare som är hemma ett högre arvode än en som arbetar utanför hemmet. En familjevårdare som under en viss tid stannar hemma från arbetet för att vårda barnet kan i tillägg till vårdarvudet få ersättning för förlorad inkomst i högst ett års tid. Det finns även möjlighet att få specialvårdarvode i enlighet med barnets vårdbehov. Ersättningen för kostnader enligt 17 § i familjevårdslagen är från och med 1.1.2018 minst 413,87 euro per månad. I tillägg till vårdarvudet och kostnadsersättningen betalas en ersättning för barnets hobbyer. I början av placeringen betalas en startersättning, och barnbidraget betalas ut till familjevårdaren. 60 % av barnets eventuella handikappbidrag betalas ut till familjevårdaren.

[Arvoden och ersättningar för familjevårdare 2018](#)



### *3.4 Fosterföräldrarnas ställning*

Enligt 20 § i familjevårdslagen regleras pensionsskyddet för familjevårdare i uppdragsförhållande av lagen om kommunala pensioner (549/2003). [Lagen om kommunala pensioner](#)

Familjevårdarens olycksfallsförsäkring regleras i olycksfallsförsäkringslagen (608/1948). [Lagen om olycksfallsförsäkring](#). Familjevårdaren är försäkrad mot eventuella olycksfall som inträffar i arbetet som familjevårdare och yrkessjukdomar som orsakas av detta arbete.

Under sjukledighet har familjevårdaren om familjevården fortsätter möjlighet att i tillägg till arvodet för familjevården få sjukdagpenning från FPA. Familjevårdaren har då möjlighet att exempelvis anlita tjänster för att tillhandahålla god familjevård under sjukledigheten.

Fosterföräldrarna har rätt att bli hörda och självständigt söka ändring i beslut om fostervård och omhändertagande av barn som är placerade hos dem.

[Barnskyddslagen](#)

Familjevårdare kan beställa ett avgiftsbelagt informationspaket från [Förbundet för Familjevård i Finland](#): Hyvää perhehoitoa – toimeksiantosuhteisen perhehoidon tietopaketti.

### *3.5 Avslutande av familjevården*

När det inte längre finns något behov av omhändertagande och fostervård ska en tjänsteinnehavare fatta beslut om avslutande av omhändertagandet efter att den socialarbetare som ansvarar för barnets angelägenheter berett ärendet. Även ett barn över 12 år eller hans eller hennes vårdare kan anhålla om en förändring av omhändertagandet och/eller fostervården. När man överväger barnets bästa i ett ärende som gäller avslutande av ett omhändertagande eller en familjeplacering ska man beakta

- ✓ fostervårdens längd
- ✓ anknytningsförhållandet mellan barnet och familjevårdaren
- ✓ relationen mellan barnet och hans eller hennes föräldrar
- ✓ barnets åsikt

Man strävar efter att alltid avsluta familjevården planenligt och utgående från en gemensam syn på barnets bästa.

Omhändertagandet upphör senast när barnet fyller 18 år. Därefter har den unga möjlighet till eftervård. Familjevård för en ung person som placering inom eftervården kan vid behov pågå tills den unga fyller 21 år.

#### *4. Utvärdering och tillsyn av servicen inom familjevården*

##### *4.1 Klientens delaktighet*

Planen för klientens delaktighet inom det sociala arbetet inom placering nås via följande länk: [Klientdelaktighetsplan](#). Genom att ta hänsyn till och använda sig av den information man får från klienten och klientuppgifterna kan man få nytt och för klientens delaktighet betydelsefullt material som stöd för utvecklingen av tjänsterna.

Klienternas delaktighet främjas bland annat genom grundande av kamratstödsgrupper och grupper med erfarenhetsexperter. Inom familjevården i Helsingfors verkar erfarenhetsexpertgruppen Stadin Vahvat Vaikuttajat för unga och kamratstödsgrupper för föräldrar. Inom familjevården i Helsingfors har man beaktat klientens perspektiv genom att bjuda in erfarenhetsexperter i utvecklingsstrukturerna och den gemensamma utvecklingen av tjänsterna.

##### *4.2 Tillsyn av familjevården*

#### **Tillsynen av familjevården regleras i familjevårdslagen (22 §)**

Den kommun som placerat den vårdbehövande ska se till att placeringen i familjevård genomförs enligt lagen och att den vårdbehövande under den tid placeringen varar får den service och de stödåtgärder som behövs av den kommun där personen är placerad. Det ansvariga organet för socialvården i både placerarkommunen och i placeringskommunen får inspektera verksamheten på platsen för familjevård samt de verksamhetsenheter och lokaler som används vid ordnandet av verksamheten när det finns grundad anledning att förrätta en inspektion. Lokaler som används för boende av permanent natur får inspekteras bara om det är nödvändigt för att säkerställa klientens ställning och behörig service.

En inspektion får förrättas utan förhandsanmälan. Inspektören ska ges tillträde till alla lokaler på platsen för familjevård. Protokoll ska föras över inspektionerna. Inspektören har rätt att ta fotografier under inspektionen.

Om familjehemmet eller den vård och fostran som ges där konstateras vara olämpliga eller bristfälliga, ska organet försöka avhjälpa bristen med hjälp av styrning. Om

bristen inte har avhjälpats inom utsatt tid ska organet se till att vården av den vårdbehövande ordnas på ett sätt som är förenligt med personens bästa och behov. Vid behov ska barnen flyttas till ett annat vårdställe som svarar mot deras behov.

Enligt 47 § i [socialvårdslagen](#) ska en verksamhetsenhet inom socialvården eller en annan aktör som ansvarar för den samlade verksamheten göra upp en plan för egenkontroll för att säkerställa socialvårdens kvalitet, säkerhet och ändamålsenlighet. Egenkontrollplaner har gjorts upp för det sociala arbetet inom barnskyddet i Helsingfors och barnskyddets familjevård.

### **Tillsynen av fostervård regleras i barnskyddslagen (79 §)**

Placerarkommunen ska övervaka att barnets placering i familjevård eller anstaltsvård förverkligas enligt lagen och att barnet under den tid placeringen varar får de tjänster och stödåtgärder som det behöver och som placeringskommunen ska ordna.

Verksamheten på platsen för vård utom hemmet övervakas dessutom av placeringskommunen och av regionförvaltningsverket. Vid övervakningen ska de samarbeta med placerarkommunen.

Om den kommun som placerat barnet upptäcker sådana missförhållanden eller brister i verksamheten på platsen för vård utom hemmet som kan påverka vården eller omsorgen om de placerade barnen, ska den oberoende av skyldigheten att iaktta sekretess omgående underrätta den placeringskommun och regionförvaltningsverket samt andra kommuner som enligt dess vetskap har placerat barn på samma plats för vård utom hemmet om saken.

### **Tillsyn av privata, professionella familjehem (80 §)**

En privat serviceproducent som fortlöpande tillhandahåller service inom barnskyddet dygnet runt genom drivande av rörelse eller genom yrkesutövning ska ha ett i lagen om privat socialservice avsett tillstånd innan verksamheten inleds, utvidgas eller ändras väsentligt. I fråga om ansökan om och beviljande av tillstånd samt tillsyn över privata verksamhetsenheter föreskrivs i den lagen.

### **Anmälningsskyldighet i fall av missförhållanden (SVL 48–49 §)**

Personer som ingår i socialvårdens personal eller arbetar med motsvarande uppgifter i ett uppdragsförhållande eller som självständiga yrkesutövare ska agera så att den socialservice som ges till klienten är högklassig.

Även en familjevårdare måste utan dröjsmål meddela den socialarbetare som ansvarar för barnets angelägenheter om han eller hon vid skötseln av sina uppgifter lägger märke till eller får kännedom om ett missförhållande eller en uppenbar risk för ett missförhållande vid tillhandahållandet av socialvård för klienten. Den person som

tar emot anmälan ska underrätta den ledande tjänsteinnehavaren inom kommunens socialvård.

Anmälan kan göras utan hinder av sekretessbestämmelserna och den socialarbetare som ansvarar för barnets angelägenheter registrerar anmälan i SosPro-systemet.

Den person som tar emot anmälan ska vidta åtgärder för att rätta till missförhållandet eller avvärja risken för ett uppenbart missförhållande. Personen ska trots sekretessbestämmelserna underrätta regionförvaltningsverket om ärendet, såvida missförhållandet eller risken för ett uppenbart missförhållande inte åtgärdas utan dröjsmål.

Regionförvaltningsverket eller Tillstånds- och tillsynsverket för social- och hälsovården kan meddela ett föreläggande för att undanröja missförhållandet och besluta om vidare åtgärder i ärendet så som särskilt föreskrivs.

## ***5. Lagstiftning och organisation***

### ***5.1 Central lagstiftning***

[Barnskyddslagen](#)

[Familjevårdslagen](#)

[Lagen om ändring av familjevårdslagen](#)

[Socialvårdslagen](#)

[Förvaltningslagen](#)

[Lagen om klientens ställning och rättigheter inom socialvården](#)

[Lagen angående vårdnad om barn och umgängesrätt](#)

### ***5.2 Familjevårdens roll inom barnskyddet***

Familjevården inom barnskyddet tillhandahålls inom social- och hälsovårdssektorn i Helsingfors, helheten för familje- och socialservice, barnskyddstjänsterna, enheten för socialt arbete inom placering.

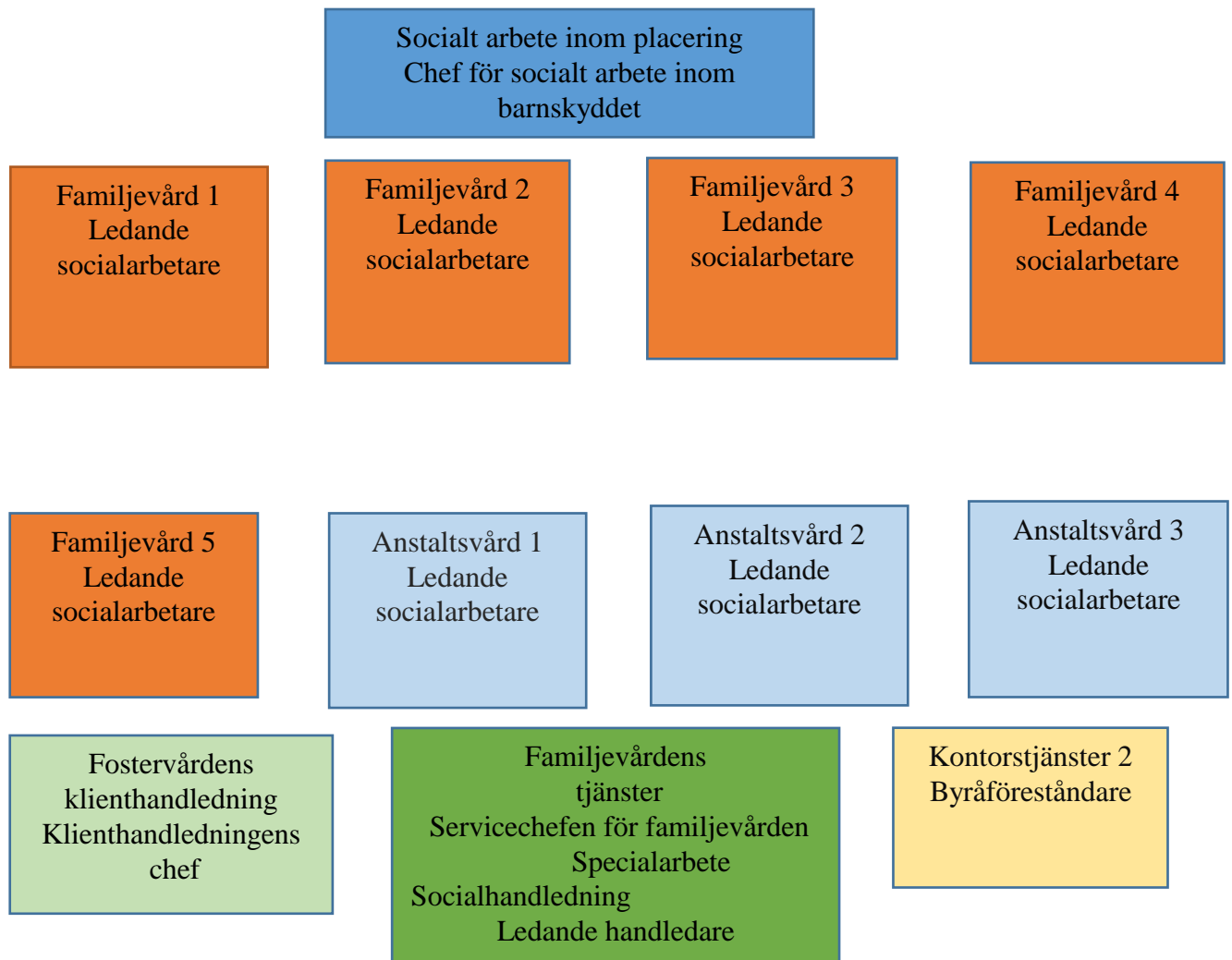
Följande enheter hör till barnskyddstjänsterna.

Bedömning av behovet av barnskydd  
 Socialt arbete inom barnskyddets öppenvård  
 Barnskyddstjänster  
 Socialt arbete inom placering  
 Barnhemsverksamhet

Det sociala arbetet inom planering ansvarar för

- hänvisning av barnet till fostervård
- anskaffning och övervakning av fostervårdsplatser som inte ordnas av staden
- socialarbetet som ansvarar för barnets angelägenheter under placeringen
- rekrytering av fosterfamiljer samt utbildning och stöd för fosterfamiljen under placeringen
- byråtjänster

### Enheter för socialt arbete inom placering



### *5.3 Kontaktuppgifter*

[fornamn.efternamn@hel.fi](mailto:fornamn.efternamn@hel.fi)

Socialt arbete inom placering, familjevård, PB 8510, 00099 Helsingfors stad

Besöksadress: Broholmsgatan 13

Växel: 09-310 5015

Familjevårdens jourtelefon på tfn 09-310 43490 svarar vardagar kl. 8.15–16.00

Fosterfamiljsverksamhet

Tfn 09 3104 6979

E-post [lasten.perhehoito@hel.fi](mailto:lasten.perhehoito@hel.fi)

Vill du ha information även om dessa tjänster?

Stödfamiljsverksamhet

Tfn 09 3104 6981

E-post [tukiperhe.lomatoiminta@hel.fi](mailto:tukiperhe.lomatoiminta@hel.fi)

Mottagningsfamiljearbete

Tfn 09 3104 3583

## *6. Godkännande och uppdatering av instruktionerna*

Godkänd

26.1.2017 Chefsmöte inom det sociala arbetet inom placering

Uppdaterad

8.1.2018 Alli Uusijärvi, servicechef för familjevården