

Vanhempien kokemuksia läheisneuvonpidosta

Sosiaalialan koulutusohjelma
sosionomi (AMK)
Opinnäytetyö
31.10.2008

Riikka Forss
Elina Halmela

Koulutusohjelma		Suuntautumisvaihtoehto
Sosiaalialan koulutusohjelma		Sosionomi (AMK)
Tekijä/Tekijät		
Riikka Forss ja Elina Halmela		
Työn nimi		
Vanhempien kokemuksia läheisneuvonpidosta		
Työn laji	Aika	Sivumäärä
Opinnäytetyö	Syksy 2008	42 + 5 liitettä
<p>TIIVISTELMÄ</p> <p>Opinnäytetyömme tarkoitus on tutkia kokevatko läheisneuvonpitoon osallistuvat vanhemmat sen onnistuneeksi. Läheisneuvonpito on lastensuojelun työmenetelmä, jossa lapsi, lapsen läheiset ja viran-omaiset kokoontuvat neuvonpitoon. Neuvonpidon päätteeksi läheiset yhdessä laativat konkreettisen suunnitelman lapsen tilanteen parantamiseksi. Esittelemme työssämme läheisneuvonpitoa menetelmänä ja osana lastensuojelun kenttää.</p> <p>Käytämme opinnäytetyössämme Pääkaupunkiseudun läheisneuvonpitoprojektin neuvonpitovaiheen jälkeen keräämää palautetta. Palautelomakkeessa kysytään läheisten kokemuksia ja tunteita läheisneuvonpidosta. Tarkastelemme aiheitamme verkostotyön ja vanhemmuuden näkökulmista, sekä aikaisempien tutkimusten valossa.</p> <p>Aineistonamme on projektin laatima kyselylomake läheisille, joista olemme poimineet vanhempien vastaukset. Palautetta on läheisiltä kerätty vuodesta 2002 ja vanhempien palautetta on kertynyt 40 lomaketta. Käsitelimme vastaukset SPSS-tiedonanalyysiohjelmalla ja laadimme tutkimusaiheemme kannalta merkittävistä vastauksista selventävät pylväskaaviot. Tutkielmamme on kvantitatiivinen.</p> <p>Tutkielmamme tulokset osoittavat, että vanhemmat ovat tyytyväisiä läheisneuvonpitoon ja kokevat sen onnistuneeksi työmenetelmäksi. Vanhempien sitoutuminen läheisneuvonpitoprosessiin on lapsen kannalta tärkeää, ja vanhemmat kokevatkin tulostemme mukaan olevansa sitoutuneita laadittuun suunnitelmaan. Johtopäätöksissä arvioimme mahdollisuutta käyttää vanhemmuuden roolikarttaa läheisneuvonpitoa täydentämään ja dialogisuuden keinoja läheisten omassa neuvonpidossa. Tuloksiamme voidaan hyödyntää Pääkaupunkiseudun läheisneuvonpitoprojektissa.</p>		
Avainsanat		
Läheisneuvonpito, vanhemmuus, verkostotyö		

Degree Programme in Social Services		Degree Bachelor of Social Services	
Author/Authors Riikka Forss and Elina Halmela			
Title Parent´s Experiences on Family Group Conferences			
Type of Work Final Project	Date Autumn 2008	Pages 42 + 5 appendices	
<p>ABSTRACT</p> <p>The goal of our final project was to examine if parents participating in Family Group Conferences felt that it was successful. Family Group Conference is a work method of Child Welfare Services, in which the child, their family and friends as well as the authorities gather up for a meeting. At the end of the meeting the family and friends of the child co-author an all-encompassing plan to improve the child´s situation. In our study we used the feedback given after the conferences which took place in the Finnish capital city area. The feedback form asked for the experiences and emotional feelings of the family and friends after the conference. We presented the Family Group Conference as a method and as a part of Child Welfare Services. We took a closer look at our topic through the viewpoint of networking, parenthood and previous studies conducted in this field.</p> <p>Our material was a project-based questionnaire for family and friends, from which we collected the responses of the parents. The final project was conducted using the quantitative approach. The feedback has been collected since 2002, and there were all in all 40 feedback forms from the parents in our study. We processed the replies by using the SPSS-information analysis program and produced simplified column presentations of the replies significant to our topic.</p> <p>The results showed that the parents were satisfied with Family Group Conferences and felt that it was a successful work method. The commitment of the parents to the process of Family Group Conferencing was crucial for the child, and it seemed that the parents indeed felt they were committed to the set program.</p> <p>Though parents were satisfied with Family Group Conferencing, we present in our conclusions that the role map of parenthood and dialogue could be used to improve the method. The results of this final project can be utilised in the Family Group Conference project around the capital city area</p>			
Keywords			
Family Group Conference, parenthood, networking			

	0
JOHDANTO	1
1 VERKOSTOTYÖ	2
1.1 Verkot	2
1.2 Dialogisuus verkostotyössä	4
1.3 Verkostotyön aloittaminen	4
2 LÄHEISNEUVONPITO	5
2.1 Läheisneuvonpito Suomessa	5
2.2 Menetelmän periaatteet ja tavoitteet	6
2.3 Läheisneuvonpidon kulku	8
2.3.1 Valmisteluvaihe	8
2.3.2 Läheisneuvonpito	9
2.3.3 Seuranta	11
2.4 Lastensuojelulain asettamat kehykset	12
3 VANHEMMUUS	13
3.1 Käsitteitä vanhemmuudesta	13
3.2 Vanhemmuuden tukeminen	15
3.3 Lastensuojelun perhetyö	17
4 AINEISTO	19
4.1 Tutkimusongelma	19
4.2 Tutkimusmenetelmä	19
4.3 Palautteen kerääminen	20
5 TULOKSET	22
5.1 Palautelomakkeiden vastaukset	22
5.2 Luotettavuus ja eettisyys	31
6 JOHTOPÄÄTÖKSET	34
7 POHDINTA	37
LÄHTEET	39
LIITTEET 1-5	

JOHDANTO

Lastensuojelun tilanne Suomessa on huolestuttava. Sosiaalialan korkeakoulutettujen ammattijärjestö Talentia ry:n ja Lastensuojelun Keskusliiton syksyllä 2008 toteuttama selvitys osoittaa lastensuojelun olevan koko Suomessa kriisiytynyt. Resursseja ei ole tarpeeksi ja asiakasmäärät yhtä sosiaalityöntekijää kohtaan ovat huomattavasti liian suuria. Lisäksi selvityksestä käy ilmi, että vanhempien tukeminen on riittämätöntä. (Talentia 2008: Verkkodokumentti.) Ennaltaehkäisyyn ja lastensuojelun avohuollon merkitykset korostuvat entisestään, jotta huostaanottojen määrä saataisiin laskuun.

Vuonna 2006 julkaistu selvitys pääkaupunkiseudun lastensuojelun sijoituksista osoittaa, että lastensuojelun työmuotojen erilaisuus pääkaupunkiseudun kuntien välillä sekä avohuollon suunnitelmallisuuden puute ovat suurimpia ongelmakohtia. Samainen selvitys osoittaa, että Etelä-Suomessa tehdään yli puolet koko maan huostaanotoista. (Myllärniemi 2006: 10–11.)

Yksi lastensuojelun työmenetelmistä on läheisneuvonpito. Läheisneuvonpidossa viranomaiset, lapsi, lapsen perhe ja muut läheiset kokoontuvat keskustelemaan tilanteesta. Keskustelun ja sosiaalityöntekijän huolenaiheen pohjalta läheisverkosto laatii konkreettisesti toteutettavan suunnitelman lapsen tukemiseksi. Läheisneuvonpito on prosessi, johon kuuluu valmisteluvaihe ennen varsinaista neuvonpitoa sekä suunnitelman toteutumisen seuranta. Jokainen läheisneuvonpito on yksilöllinen prosessi, jonka kesto ja sisältö vaihtelevat. (Helsingin kaupunki 2008: verkkodokumentti.)

Pääkaupunkiseudun läheisneuvonpitoprojekti on kerännyt läheisneuvonpitoon osallistuvilta läheisiltä palautetta vuodesta 2002 lähtien. Tässä opinnäytetyössä tarkastelemme läheisneuvonpitoon osallistuneiden vanhempien palautetta. Tavoitteenamme on sen avulla luoda katsaus siihen, kuinka onnistuneeksi vanhemmat läheisneuvonpidon kokevat ja etsiä mahdollisia kehittämisen kohteita.

Aiemmat tutkimukset aiheesta ovat keskittyneet lähinnä läheisneuvonpidon muihin osallistujiin, joten vanhempien antamasta palautteesta kaivattiin lisää tietoa. Tarkastelemme tässä työssä aineistosta saamiamme tuloksia verkostotyön ja vanhemmuuden näkökulmista.

1 VERKOSTOTYÖ

1.1 Verkotot

Verkosto-käsitteellä on pitkä historia ja sen synty yhteiskuntatieteissä voidaan liittää John Barnesin 1950-luvun tutkimuksiin. Verkostotyö alkoi vakiintua sekä terapiatyössä että sosiaalityön parissa 1970-luvulla. Suomessa verkostotyötä on tehty 1980-luvulta lähtien. Verkotot ovat kuitenkin lähes aina osa sosiaali- ja terveysalan työtä, sillä vaikka asiakas kohdattaisiin erillisenä yksilönä ammatillisessa keskustelussa, niin hänen sosiaaliset suhdekokonaisuutensa ja kosketuksensa erilaisiin palvelujärjestelmiin ovat läsnä. (Seikkula - Arnkil 2005: 7-8.)

Verkostojen luonteeseen liittyy jatkuva muutos. Esimerkiksi henkilön perhesuhteet, lähipiiri ja työyhteisöt muuttuvat eri elämäntilanteissa. Asiakkaiden ongelmien kohtamiseen on kehitelty erilaisia erikoisosaamista vaativia ammatillisia ratkaisuja, jotka ovat toisistaan eriytyneitä. Kuitenkin eri osa-alueiden tiukka erottaminen voi olla pulmallista ongelmien ollessa monisyisiä. Tällöin maallikoiden voimavarojen mukaan saaminen voi olla tarpeellista, samoin kuin rajanvetojen poistaminen eri ammattilaisten väliltä. Moniammatillisuus on parhaimmillaan kokonaisuus, jossa eri ammattilaisten asiantuntijuus täydentää toisiaan. Haasteita ovat epätietoisuus työryhmän vastuualueista ja yritykset saada toiset tekemään osansa asiakkaan tilanteen helpottamiseksi. (Seikkula - Arnkil 2005: 8-9.)

Verkoston yhteistyön antina voi olla se, että yhteisessä vuoropuhelussa tavoitetaan sellaista ymmärrystä, jota yksilöt eivät olisi voineet omillaan saavuttaa. Muodostuneessa verkostossa asiakkaan läheiset ja asiaan kytköksessä olevat työntekijät tulevat subjekteiksi ja ratkaisuja voidaan löytää osapuolten voimavarojen yhdistämisestä. Läheisverkoston jäsenet jakavat asiantuntijuutta, joka ylittää yksittäisten toimijoiden mahdollisuudet. Kukin läheinen tuo verkostoon oman näkemyksensä ja samalla myös oman panoksensa ongelmien ratkaisemiseen. (Seikkula - Arnkil 2005: 10.)

Verkostonäkökulman mukaisesti yksilön kriisitilanteen kohtaamisessa tulisi huomioida asiakkaan koko lähiverkosto. Tämä lähipiiri sekä huomioi ensimmäisenä oudon käyttäytymisen että havaitsee sen loppumisen. Verkostoa määriteltäessä voidaan kysyä ensiksi, että kuka tietää tästä tilanteesta ja kuka on ollut huolissaan. Toiseksi voidaan poh-

tia, että kuka voisi olla avuksi ja osallistua ensimmäiseen tapaamiseen ja kolmanneksi, että kenen olisi parasta kutsua nämä henkilöt. Verkostoa kootessa on hyvä myös huomioida, että miltä kaikilta tahoilta on jo haettu tukea tilanteeseen aikaisemmin. (Seikkula - Arnkil 2005: 45–46.)

Verkosto voidaan määritellä sosiaalisen verkoston näkökulmasta, jolloin siihen huomioidaan asiakkaan tämänhetkiset ihmissuhteet, jotka koetaan merkityksellisiksi. Sosiaalinen verkosto sisältää sekä henkilökohtaisen verkoston, kuten perheen ja ystäväpiirin, mutta myös työntekijäverkoston eli ne työntekijät, joihin asiakkaalla on merkitsevä suhde ja joilta hän on aikaisemmin hakenut apua aikaisemmin. (Seikkula - Arnkil 2005: 46–47.)

Lastensuojelutyön yhteydessä verkostoilla tarkoitetaan tavallisemmin lapsen ja perheen lähiomaisia sekä muita sukulaisia ja tuttavuuksia sekä perheen parissa työskenteleviä viranomaisia. Toisaalta verkostot voidaan myös nähdä eri viranomaisista koostuvina moniammatillisina tiimeinä. Erilaisten verkostojen muotoutuminen vaatii harkintaa ja osapuolten sitoutumista. Verkostojen koossapysymisen ja toimivuuden ehtoina ovat verkoston kyvyt muuttua, kehittyä ja uusiutua. Lastensuojelutyössä verkostot tarjoavat varsin pienin kustannuksin lisäarvoa ja muutosenergiaa suuriksi kasvaneisiin haasteisiin. (Virtanen 1999: 36.)

Lastensuojelutyön verkostotyö voidaan jakaa kolmeen merkittävään osa-alueeseen. Näistä ensimmäinen on yhteisen latauksen aikaansaaminen verkostoa muodostettaessa. Tässä vaiheessa etsitään yhteisiä näkemyksiä ja havaintoja, joten tärkeintä on verkoston yhdessä viettämä aika. Merkittävä rooli on verkoston vetäjällä, jonka henkilökohtaiset kyvyt, sitoutuminen tehtävään ja kyky jakaa tehtäviä ja organisoida vaikuttavat verkoston menestyksekkään toiminnan muotoutumiseen. Toinen verkostotyön osa-alue ovat välitapit, jolloin punnitaan ja tarkastetaan verkoston toiminnan konkreettisuutta, tuloksellisuutta ja kiinnostavuutta. Tässä vaiheessa myös verkoston todelliset resurssit ja tavoitetaso hahmottuvat. Kolmas osa-alue verkostotyössä on määränpää. Verkoston toiminta on avointa ja luotettavaa, ja kehittymisen edellytyksenä on se, että toimintaa pyritään jatkuvasti parantamaan sen perusteella, mitä on koettu, nähty ja tehty. Lopullista päämäärää verkostoitumiselle ei ole suotavaa asettaa, sillä verkostoituminen on jatkuvasti kehittyvä prosessi eikä yksittäisten tapahtumien sarja. (Virtanen 1999: 41–45.)

1.2 Dialogisuus verkostotyössä

Dialogi on käsitteenä ollut käytössä jo pitkään. Yksilötyössä ja ryhmiin liittyvässä työssä sitä on kehitelty ja eritelty, mutta verkostoihin liittyvää dialogisuutta on tutkittu varsin vähän, vaikka käytännössä dialogisia verkostokäytäntöjä onkin toteutettu paljon. (Seikkula - Arnkil 2005: 8-9.)

Dialogisessa terapiakeskustelussa pyritään kuulemaan ja seuraamaan käytävää keskustelua sellaisenaan, ilman tulkintoja. Ammattiauttaja johdattelee keskusteluun avoimilla kysymyksillä, kerrottuaan ensin lyhyesti mitä tietää tilanteesta etukäteen. Avoimet kysymykset mahdollistavat asiakkaan äänen kuulemisen ja johdattavat keskusteluun, joihin kaikkia osallistujia rohkaistaan. Työntekijät voivat osallistua keskusteluun esittämällä lisäkysymyksiä. Dialogisen keskustelun vetämisessä olennaista on rauhallinen keskustelutahti ja jokaisen osallistujan puheenvuoron takaaminen, riippumatta siitä ovatko eri osallistujien puheenvuorot ristiriidassa keskenään. (Seikkula - Arnkil 2005: 52–53.)

Dialogisen keskustelun kehittäminen on ehtona uudenlaisen ymmärryksen luomiselle eri äänten välillä. Työntekijältä dialogin luominen edellyttää ammattitaitoa. Verkoston puhetta seurataan ja kuunnellaan sellaisenaan ja keskustelussa voidaan kääntää osallistujien sanoja eri tavoin, jolloin lähtökohta on heidän, mutta ulkopuolisen toistaessa sanoma voi tuottaa jotain uutta. Työntekijä tukee dialogista keskustelua myös kiinnittämällä huomiota omaan puhetapaansa ja käyttämällä erilaisia toimintatapoja tilanteesta riippuen, kuten kommentoimalla omia havaintojaan tilanteesta ja esittämällä kysymyksiä. (Seikkula - Arnkil 2005: 52, 54-55.)

1.3 Verkostotyön aloittaminen

Tarpeet ja menetelmät verkostomaiseen työskentelyyn voidaan jäsentää huolen vyöhykkeistön avulla. Sitä käyttäen työntekijä voi jäsentää asiakastaan eli lastensuojelussa lasta tai nuorta koskevaa huoltaan ja arvioida omia mahdollisuuksiaan tukikeinoihin. Huolen vyöhykkeistön tarkoituksena on siis arvioida työntekijän työskentelysuhteita ja niissä selviämistä, ja pohtia riittävätkö omat toimintamahdollisuudet vai tarvitaanko tueksi muuta asiantuntijuutta. Huolen vyöhykkeistö jakaa työntekijän kokeman huolen neljään osaan (Eriksson - Arnkil - Rautava 2006: 8.)

Ensimmäiseen osaan ei liity huolta lainkaan. Toisessa eli pienen huolen osassa työntekijällä on käynyt pieni huoli tai ihmettely mielessä ja mahdollisesti ajatuksia lisävoimavarojen tarpeesta, mutta luottamus omiin mahdollisuuksiin on hyvä. Kolmas osa on huolen harmaa vyöhyke. Tällöin työntekijän huoli on kasvanut ja luottamus omiin mahdollisuuksiin ja voimavaroihin on ehtymässä. Työntekijä kokee tarvetta lisävoimavaroihin ja kontrollin lisäämiseen. Neljäs osa on suuren huolen vyöhyke, jossa huolta lapsesta on paljon ja jatkuvasti, ja tämä saattaa olla välittömässä vaarassa. Työntekijän omat keinot ovat loppumassa, joten lisävoimavaroja ja muutosta tilanteeseen tarvitaan heti. (Eriksson ym. 2006: 8-9.)

Työntekijän kannalta huolen harmaa vyöhyke on kuormittavin ja epäselvin toimintamaasto. Se edellyttää yhteistyön aloittamista, tilanteen kartoittamista ja tukitoimien valmistelua. Vyöhykkeistön avulla työntekijä siis arvioi omia työskentelymahdollisuuksiaan eli riittävätkö hänen omat tukikeinonsa ja tarvitaanko ulkopuolista asiantuntemusta. (Eriksson ym. 2006: 8.)

Läheisneuvonpito menetelmänä sopii käytettäväksi huolen harmaan vyöhykkeen ja suuren huolen tilanteissa tukitoimenpiteenä. Sen avulla saadaan aikaan mahdollisuus asioiden yhdessä selvittelyyn, vastuunottamiseen ja päätöksentekoon. Läheisneuvonpidon avulla saadaan myös lisävoimavaroja ja tukea lapsen ja perheen elämään, ja se on myös yksi keino varmistaa, että kaikki mahdollinen on tehty ennen ryhtymistä esimerkiksi huostaanottoon. (Eriksson ym. 2006: 8, 82.)

2 LÄHEISNEUVONPITO

2.1 Läheisneuvonpito Suomessa

Läheisneuvonpito on alun perin uusiseelantilainen käytäntö, joka on kehitetty 1980-luvulla. Uudessa Seelannissa havahduttiin etenkin maoriperheiden lukuisiin huostaanottoihin sekä lastensuojelun heikkoihin tuloksiin suhteessa korkeisiin kustannuksiin. Menetelmän kehittämisessä on huomioitu maorien vastuunotto läheisistään ja traditionaalinen tapa ratkoa ongelmia. Kyseessä ei siis ole niinkään säästötoimenpide, vaan eettisyyden, asiakaslähtöisyyden ja sosiaalityön kehittämisen korostaminen. Samat kysy-

mykset ovat nousseet esiin monissa maissa ja läheisneuvonpitoa onkin sovellettu eri yhteiskunnissa. (Heino 2000: 7.)

Suomeen läheisneuvonpito tuli Ruotsista ammatillisen verkoston välityksellä. Verkostotyön uusi malli herätti kiinnostusta erityisesti Mikkelin seudun ja Helsingin kaakkoisen sosiaalikeskuksen verkostoterapeuttien keskuudessa. Samanaikaisesti Stakes oli aloittamassa Huostaanottoprojektia, jonka pyrkimyksenä oli kehittää uusia työmenetelmiä kovaa kritiikkiä kohdanneeseen lastensuojeluun. Ensimmäiset työntekijät osallistuivat läheisneuvonpitokoulutuksiin Englannissa ja tutustuivat uuteen käytäntöön Ruotsissa. Uudesta-Seelannista saapui kouluttaja Ruotsiin ja lopulta myös Suomeen. Yhteistyö Suomen ja Ruotsin välillä jatkui tiiviinä ja myöhemmin järjestettiin myös yhteispohjoismainen läheisneuvonpitokonferenssi. (Heino - Reinikainen - Bergman 2002: 3.)

Stakesin Huostaanottoprojektissa käynnistyi vuonna 1997 osahanke Läheisneuvonpito sosiaalityön työmenetelmäksi. Projektin tavoitteena oli kehittää ja vahvistaa verkostoituvia työmuotoja ja soveltaa läheisneuvonpitoa menetelmänä suomalaiseen yhteiskuntaan. Yksi osallistuneista tahoista oli Helsingin kaupungin Kaakkoinen sosiaalikeskus, joka päätti jatkaa osahanketta pilottivaiheen jälkeen kahdella vuodella. Vuoden 2002 alussa projekti laajeni pääkaupunkiseudun yhteiseksi lastensuojeluhankkeeksi. Läheisneuvonpitoprojektia toteutetaan Heikki Waris-instituutissa, joka toimii Helsingin kaupungin sosiaaliviraston yhteydessä. Heikki Waris -instituutti toimii kaupunkisosiaalityön opetuksen, kehittämisen ja tutkimuksen yksikkönä. (Helsingin kaupungin sosiaalivirasto 2008: Verkkodokumentti.)

2.2 Menetelmän periaatteet ja tavoitteet

Läheisneuvonpidon järjestäminen ja toteuttaminen perustuu vapaaehtoisuuteen. Työtapa läheisneuvonpito on asiakaskeskeinen ja erityisesti neuvonpitoon osallistuvien läheisten näkemysten kuulemiseen keskitytään ja jokaisen osallistumista ja mielipiteitä kunnioitetaan. (Heino 2000: 11.) Läheisneuvonpitoa ei käytetä ainoastaan lastensuojelussa, vaan sitä on sovellettu esimerkiksi myös kouluihin, aikuissosiaalityöhön ja vanhustenhuoltoon. (Vuorio 2008: 3.)

Tärkeitä periaatteita onnistuneessa läheisneuvonpidossa ovat yksityisyyden suojaaminen ja avoimuus. Sekä lapselta ikä- ja kehitystasonsa mukaan että huoltajilta vaaditaan

suostumus läheisneuvonpidon järjestämiseen. Lapsella tarkoitamme tässä työssä alle 18-vuotiasta lasta tai nuorta. Sosiaalityöntekijän on varmistettava, että asianomaiset ovat ymmärtäneet mihin ovat suostumuksensa antaneet. Suostumus on mahdollista myös perua, jolla varmistetaan läheisneuvonpidon vapaaehtoisuus. Myös viranomaishot antavat kaikki käsiteltävään asiaan liittyvät tietonsa etukäteen lapselle ja huoltajille. Vaikka neuvonpidossa pyritään kaikkien osallistujien keskinäiseen avoimuuteen ja kysymyksiin pyritään saamaan vastaukset, on salaisuuksia kunnioitettava ja neuvonpidossa keskusteltavat asiat varmistettava etukäteen. (Heino 2000: 11.)

Päätarkoitus läheisneuvonpidossa on saada lapsi ja hänen läheisensä kokemaan osallisuutta asiaan, jossa viranomaiset toimivat. Lapsi ja läheiset tulevat kuulluiksi ja sekä viranomaiset että läheiset itse saavat vastauksia kysymyksiinsä. Monipuolisen kuvan luominen tilanteesta antaa läheisille ja viranomaisille enemmän mahdollisuuksia selvittää perheen tilannetta ja tukea lasta. Läheisneuvonpito pyrkii ongelmakeskeisyyden sijasta löytämään läheisten luonnollisia voimavaroja, esimerkiksi pieniä konkreettisia ratkaisuja arjen pulmiin, joita kukaan ei ole sanonut ääneen. Läheistensä tuella perheet päätyvät uudenlaisiin ratkaisuihin, kun kaikki sitoutuvat tuotettuun suunnitelmaan ja tekevät oman osansa sen toteumiseksi. (Heino 2000: 11–12.)

Läheisneuvonpito on uudenlainen toimintatapa, jolla pyritään avoimuuteen viranomaisten ja asiakkaiden välillä, ilman vastakkainasettelua. Ammatillinen asiantuntemus kohtaa läheisten näkökulmat ja mielipiteet. Näin saadaan kokonaisvaltainen kuva lapsen ja perheen tilanteesta ja voimavaroista. Läheisneuvonpidon keskipisteenä on kuitenkin ensisijaisesti lapsen asia, eivät aikuisten ongelmat. Sosiaalityöntekijä määrittää aluksi selkeän lapseen liittyvän kysymyksen, johon haetaan vastausta konkreettisen suunnitelman avulla. Vastauksen tarkoitus olisi vähentää lapsen kohdistuvaa huolta. (Heino 2000: 12–13.)

Lapsen näkökulmaa läheisneuvonpidossa on tutkinut Stakesin tutkija Sarianna Reinikainen, joka on laatinut aiheesta raportin Läheisneuvonpito lapsinäkökulmasta. Reinikainen määrittelee lapsinäkökulman sekä lapsen omaksi näkökulmaksi tilanteeseen että aikuisten osallisten näkökulmat lapsen tilanteeseen ja prosessiin. Tutkimuksessaan Reinikainen seurasi seitsemän kouluikäisen lapsen läheisneuvonpitoprosessia valmisteluvaiheesta noin vuoden päähän läheisneuvonpitokokouksesta. Hän tutki lasten tilanteiden muuttumista läheisneuvonpitoprosessin aikana ja sen jälkeen, lasten kokemuksia läheis-

neuvonpidosta työmenetelmänä ja lapsilähtöisyyden toteutumista läheisneuvonpidossa. Reinikainen toteaa tuloksisissaan, että prosessin ilmapiiri vaikuttaa lapsen kokemukseen neuvonpidosta. Jos lapsi kokee tärkeä ihminen hänen kanssaan työskenteleville viranomaisille ja läheisilleen, ja prosessissa osallinen niin hän kokee koko läheisneuvonpidon merkitykselliseksi ja voimaannuttavaksi. Vastaavasti lapsen kokemus itsestään taakana, huolenaiheena ja sivustakatsojana saa hänet kokemaan läheisneuvonpidon merkitysettömäksi ja turhauttavaksi. (Reinikainen 2007: 7, 119.)

2.3 Läheisneuvonpidon kulku

2.3.1 Valmisteluvaihe

Läheisneuvonpito sopii lastensuojelun eri vaiheisiin ja sen voi nähdä tukitoimenpiteenä, jonka avulla kootaan tarvittava tuki ja seurataan tuen toteutumista. Läheisneuvonpidolla voidaan tarkentaa lastensuojelun tarvetta tai laatia asiakassuunnitelma. (Heino 2000: 13–14.) Menetelmää voidaan kuitenkin hyödyntää muissakin lastensuojelun vaiheissa, kuten avohuollon tukitoimena, huostaanottoa valmisteltaessa tai lopettaessa, sijoituspaikkaa pohtiessa, kriisitilanteessa, kotiuttamisvaiheessa tai jälkihuoltoa järjestettäessä. (Taskinen 2007: 38.)

Läheisneuvonpito prosessi alkaa, kun sosiaalityöntekijä ja asiakkaat tekevät yhdessä läheisneuvonpitoa koskevan toimeksiannon. Toimeksiannossa sovitaan mitä asioita läheisneuvonpidossa käsitellään ja keitä viranomaisia kutsutaan mukaan, ja millainen heidän roolinsa läheisneuvonpidossa on. Viranomaiset voivat osallistua vain laatimalla yhteenvedon tilanteesta saapumatta paikalle tai osallistuen vain joihinkin vaiheisiin. Kaikkia mahdollisia perheen kanssa työskenteleviä ei kutsuta vaan ainoastaan ne työntekijät, joiden tiedoilla on merkitystä perheen tilanteen kannalta. Asiakkaat antavat suostumuksensa heitä koskevien tietojen käsittelyyn läheisneuvonpidossa. (Vuorio 2008: 5-6.)

Jokaisessa läheisneuvonpito prosessissa toimii myös koollekutsuja, joka toimii läheisneuvonpito prosessissa puolueettomana ja ulkopuolisena ohjaajana. Ennen varsinaista läheisneuvonpitoa koollekutsuja tapaa asiakasperheen vähintään kahdesti. Ensimmäisessä tapaamisessa hän kartoittaa läheisverkoston yhdessä lapsen ja huoltajien kanssa, ja auttaa valitsemaan lapselle avustajan läheisverkostosta. Koollekutsuja myös perehdyttää

lapsen avustajan tehtäväänsä. Avustajan rooli neuvonpidossa on toimia lapsen tukena ja varmistaa lapsen tuleminen kuulluksi koko prosessin ajan. Toisessa tapaamisessa koollekutsuja käy läpi viranomaisten yhteenvedot yhdessä asiakasperheen kanssa. Yhteenve-toihin voi tehdä vielä muutoksia ennen neuvonpitoa, jos tiedot ovat väärin, riittämättö-miä tai asiakas ei halua niitä läheisten tietoon. (Heino 2000: 61; Hänninen 2008: 3-4.)

Ennen neuvonpitoa koollekutsuja on yhteydessä läheisverkostoon. Hän kutsuu heidät läheisneuvonpitoon ja auttaa heitä valmistautumaan siihen yleensä puhelimitse. Lähei-sillä saattaa olla mielipiteitä tai huolta, jotka he haluavat ilmaista ennen läheisneuvonpi-toa. Koollekutsuja hoitaa yhteydenpidon myös neuvonpitoon osallistuviin viranomai-siin. Hän pyytää yhteenvedot asiakkaan tilanteesta ja esittää niihen mahdollisesti tarvit-tavat muutokset käytyään ne läpi asiakasperheen kanssa. Tarvittaessa koollekutsuja myös perehdyttää läheisneuvonpitoon osallistuvan työntekijän menetelmään. Koollekut-suja hoitaa myös kaikki läheisneuvonpidon käytännön järjestelyt, kuten ajan sopimisen, tilan varaamisen, kutsujen lähettämisen ja mahdolliset tukipalvelut, kuten tulkin tai las-tenhoidon, läheisneuvonpitoon. (Hänninen 2008: 6-7.)

Pääkaupunkiseudun läheisneuvonpitoprojektin nykyinen koollekutsuja Salla Hänninen on tehnyt opinnäytteen Lapsi läheisneuvonpidossa koollekutsujan silmin vuonna 2005. Hänninen tarkastelee koollekutsujien toimintaa lapsen edun turvaajina ja vahvistajina, sekä koollekutsujien näkemyksiä muiden osallistujien lapsilähtöisyydestä. Tutkielman aineiston hän on kerännyt 11 koollekutsujalta kyselylomakkeen avulla. Tuloksissaan hän toteaa koollekutsujien pysyvän hyvin lapsikeskeisyyttä painottavissa rakenteissa ja lapsen tulleen kuulluksi ja saaneen tukea omille näkemyksilleen. (Hänninen 2005: 2.)

2.3.2 Läheisneuvonpito

Varsinainen läheisneuvonpito alkaa tiedonantovaiheella. Koollekutsuja toimii läheis-neuvonpidon puheenjohtajana ja vetäjänä. Hän käy läpi läheisneuvonpidon tarkoituk-sen, paikallaolijat sekä kertaa vielä neuvonpidon kulun. Koollekutsuja muistuttaa vielä, että neuvonpidossa käsiteltävät asiat ovat salaisia. Tavoitteena on kuitenkin esittää kaikki tarpeellinen tieto, jota läheisverkosto tulee suunnitelmaa laatiessaan tarvitse-maan. Viranomaisten yhteenvedot ja huolenaiheet esitellään ja tarkoitus olisi, että lä-heiset voivat tarvittaessa kysyä viranomaisilta asioita ja keskustella heidän kanssaan. (Heino 2000: 43–44.)

Viranomaisten tiedonannon tulisi sujua mahdollisimman selkeästi. Koollekutsujan tehtävänä on varmistaa, että viranomaiset tarvittaessa selventävät sanomaansa, mikäli kieli tai ilmaisu on vaikeaa. Mikäli ilmapiiri ajautuu liian syyttäväksi, puuttuu koollekutsuja asiaan. Tarkoitus ei ole etsiä syyllisiä tilanteeseen, vaan rakentavia ratkaisuja havaittuihin ongelmiin. (Heino 2000: 44–45.)

Jokainen viranomainen kertoo vuorollaan yhteenvetonsa, huolenaiheensa ja siihen liittyvät faktat, konkreettiset tukitoimet ja kysymyksen, johon hän toivoo vastausta lähiesiltä. He kertovat ainoastaan omat näkökulmansa ja huolenaiheensa. On tärkeää huomioida, että viranomaisen huoli kohdistetaan lapseen. Sosiaalityöntekijä on koko ajan paikalla, mutta antaa oman selvityksensä viimeisenä. Hän voi asettaa jo tässä vaiheessa omat ehtonsa lähisverkoston suunnitelmalle. (Heino 2000: 45.) Tiedonantovaiheeseen kuuluu myös lapsen tiedonanto, jossa lapsella on mahdollisuus esittää omat käsityksensä ja kysymyksensä. (Vuorio ym. 2008: 8.)

Kun koollekutsuja on varmistunut siitä, että lähisverkostolla on kaikki tarvittava tieto, niin läheiset siirtyvät omaan neuvonpitoonsa. Läheisten omalle neuvonpidolle ei ole ennalta määrättyä aikaa, vaan aikaa voi käyttää niin pitkään kuin on tarvetta. Tavallisesti kukin vaihe kestää tunnista kahteen. (Vuorio ym. 2008: 7-8.) Viranomaiset, sosiaalityöntekijä ja koollekutsuja poistuvat tilasta, mutta heidän olisi hyvä olla kuitenkin tavoitettavissa mahdollisia lisäkysymyksiä tai tarkennuksia varten (Heino 2000: 47–48).

Lähisverkosto valitsee keskuudestaan puheenjohtajan ja kirjaajan. Tavoitteena on laatia aiemmin esitettyjen kysymysten ja huolenaiheiden pohjalta konkreettinen lasta koskeva suunnitelma. Kysymyksen asettelun lähtökohtana olisi hyvä olla myönteinen tulevaisuudenkuva, esimerkiksi ”X aloittaa opiskelun syksyllä ja voi hyvin”. Tilanteeseen voi eläytyä ja sen pohjalta luoda suunnitelman. Suunnitelman tulisi sisältää ainakin vastauksia lapsen kehityksen takaavaan huolenpitoon ja tukeen, arjen rutiineihin, konkreettisen tuen tarpeeseen, suunnitelman toteuttamiseen, vastuualueisiin ja aikatauluihin. Suunnitelman tulisi esittää myös ehdotus seurannasta ja tarkistamisesta. On hyvä myös huomioida mahdollisuus, että suunnitelma ei toimi. Yhdessä etukäteen päätetään kuinka silloin toimitaan. Lähisverkoston tulisi luoda yksimielinen ehdotus, johon kaikki voivat sitoutua. (Heino 2000: 48–49.)

Saatuun ehdotuksen valmiiksi läheiset kutsuvat koollekutsujan ja viranomaiset paikalle ja esittelevät suunnitelmansa. Koollekutsuja toimii jälleen puheenjohtajana ja kirjaa suunnitelman, joka käydään läpi yksityiskohtaisesti. Suunnitelmasta keskustellaan ja sitä vielä mahdollisesti tarkennetaan. Se pyritään myös saamaan mahdollisimman valmiiksi itse läheisneuvonpidossa, mutta mikäli tarvetta on, voidaan sitä vielä täydentää. (Heino 2000: 49–50.)

Sosiaalityöntekijä hyväksyy suunnitelman, kun se vastaa esitettyihin kysymyksiin ja turvaa lapsen edun. Sosiaalityöntekijä voi myös tarvita aikaa suunnitelman pohtimiseen tai hylätä sen. Tällöin sosiaalityöntekijän on kuitenkin perusteltava selkeästi hylkäämisen syyt. Tavoitteena kuitenkin on, että suunnitelmat toteutuisivat, joten sosiaalityöntekijä voi käydä ehdotusta vielä läheisverkoston kanssa läpi. Sitoutumisesta tulee konkreettisempaa, jos jokainen toteutumiseen sitoutuva allekirjoittaa yhdessä laaditun ja hyväksytyyn suunnitelman. Samalla sovitaan suunnitelman toteutumisen seurannasta ja sovitaan seurantakokouksen ajankohta ja paikalle kutsuttavat henkilöt. (Heino 2000: 50–52.)

2.3.3 Seuranta

Koollekutsuja huolehtii osallistujien kutsumisesta seurantakokoukseen, kun sen aika on. Seurantakokouksen esityslistana toimii läheisten laatima suunnitelma. Yleensä seurantakokous ajoittuu 3-6 kuukauden päähän neuvonpidosta. Viranomaiset esittelevät omat yhteenvetonsa seurantajakson ajalta. Yhteenvedoissa keskitytään siihen, minkälaisia muutoksia lapsen tilanteessa on ja onko viranomaisten huoli vähentynyt. Yhteenvetojen jälkeen lapsi, huoltaja ja läheiset voivat kysyä jälleen tarkentavia kysymyksiä, jonka jälkeen läheisverkosto omassa kokouksessaan arvioi suunnitelman toteutumista. On mahdollista, että läheiset ovat jo ennen seurantakokousta kokoontuneet arvioimaan suunnitelman toteutumista ja laatimaan omaa raporttiaan. (Heino 2000: 53–55; Vuorio 2008: 20.)

Läheisten edustaja esittelee läheisverkoston arvion suunnitelman toteutumisesta. Läheisverkoston muut jäsenet voivat myös kertoa omista näkemyksistään tarkemmin. Keskustelua suunnitelman toteutumisen pohjalta käydään avoimesti kaikkien läsnä ollessa. Koollekutsuja toimii keskustelun selkeyttäjänä ja pitää huolta, että ilmapiiri pysyy

neutraalina ketään syyllistämättä, vaikka suunnitelma ei olisikaan toteutunut alkuperäisen suunnitelman mukaan. (Heino 2000: 55.)

Koollekutsuja laatii arvioinnista yhteenvedon. Samalla hän kysyy jatketaanko seurantaa ja miten, onko tarvetta kokonaan uudelle suunnitelmalle ja tarvitaanko lisää tukea tai palveluja. Sosiaalityöntekijä esittää vielä oman mielipiteensä. Joko tarvitaan uusi suunnitelma, lisää seurantaa tai läheisneuvonpito prosessi voidaan päättää. (Heino 2000: 56.)

2.4 Lastensuojelulain asettamat kehykset

Uusi lastensuojelulaki tuli voimaan 1.1.2008. Yksi uudistuneen lain tavoitteista oli korostaa lapsen ja hänen läheistensä kuulemisen ja osallisuuden tärkeyttä. (Taskinen 2007: 3.) Läheisneuvonpidossa nämä tavoitteet toteutuvat konkreettisella tavalla.

Lastensuojelulain mukaan *”Lapsen vanhemmilla ja muilla huoltajilla on ensisijainen vastuu lapsen hyvinvoinnista”*. Kunnallisen lastensuojelun tehtävänä on tukea vanhempia ja muita lasta kasvattavia tahoja lapsen huolenpidossa ja kasvatuksessa. Kunnan on järjestettävä tarvittavat tukitoimet ja palvelut. (Lastensuojelulaki 417/2007 2§.) Läheisneuvonpito on menetelmä, joka auttaa perhettä ja läheisiä löytämään omat voimavaransa (Heino 2000: 12). Lapsen etu on lain ensisijainen tarkoitus, ja se on otettava aina huomioon lastensuojelun tarvetta arvioitaessa ja lastensuojelua toteuttaessa (Lastensuojelulaki 417/2007 4§). Vaikka läheisneuvonpito tukee perhettä kokonaisvaltaisesti, on kysymysten, huolen ja suunnitelmien taustalla aina lapsen etu, joka tulee muistaa läheisneuvonpidon jokaisessa vaiheessa (Heino 2000: 13).

Lapsen osallisuus häntä itseään koskevassa asiassa mainitaan myös laissa. *”Lastensuojelua toteutettaessa on selvittettävä lapsen toivomukset ja mielipide sekä otettava ne huomioon lapsen iän ja kehitystason edellyttämällä tavalla”*. Lapsen mielipide tulee selvittää siten, ettei siitä koidu haittaa lapselle itselleen tai hänen läheisilleen. (Lastensuojelulaki 417/2007 § 20.) Läheisneuvonpidon päämäärä on voimistaa lapsen ja hänen läheistensä osallisuuden tunnetta heitä koskevassa asiassa, joka on kuitenkin viranomaisten hoidossa (Heino 2000: 11).

Lastensuojelulaissa käsitellään myös asiakkaan asiassa pidettävää neuvottelua, jota edellytetään lastensuojelutarpeen kartoituksessa. *”Lastensuojelun tarpeen selvittämisek-*

si ja lastensuojelun järjestämiseksi tulee järjestää neuvotteluja, joihin voivat lastensuojelun työntekijän arvion perusteella tarvittaessa osallistua lapsi, vanhemmat ja huoltajat, muut lapsen hoidosta ja kasvatuksesta vastaavat tai lapsen huolenpitoon keskeisesti osallistuvat henkilöt, muut lapselle tai perheelle läheiset henkilöt, sekä viranomais- ja muut yhteistyötahot". (Lastensuojelulaki 417/2007 31§.) Läheisneuvonpito eroaa tästä neuvottelusta merkittävimmin siten, että neuvonpidon järjestää viranomaisten ja perheen kannalta ulkopuolinen ja puolueeton taho, joka ei ole sosiaalitoimen edustaja (Taskinen 2007: 38).

Lapsen läheiset mainitaan lastensuojelulaissa myös mahdollisen sijoituspaikan yhteydessä. Mikäli lapsi ei voi asua vanhempansa luona, on selvitettävä sukulaisten ja muiden läheisten mahdollisuus ottaa lapsi luokseen ja osallistua lapsen tukemiseen. (Lastensuojelulaki 417/2007 32§.) Vaikka läheisneuvonpidossa harvemmin etsitään lapselle sijoituspaikkaa, on neuvonpidossa läsnä lapsen läheisiä, jotka haluavat tukea lasta.

3 VANHEMMUUS

3.1 Käsityksiä vanhemmuudesta

Vanhemmuudesta viime aikoina käyty keskustelu on keskittynyt varsinkin siihen, onko vanhemmuus hukassa ja minkälaisia eri muotoja vanhemmuus on saanut. Lapsipoliittisessa keskustelussa syitä on esitetty useita: jälkiteollisen yhteiskunnan neuvottomuus lapsuuden suhteen, kehittynyt tietoisuus lapsen tarpeista ja oikeuksista tai erityistilanteiden yleistyminen. Todennäköisin vastaus on, että kaikki syyt yhdessä luovat pohjan yhteiskunnassamme käytävälle keskustelulle. (Bardy - Salmi - Heino 2001: 14.) Itse vanhemmuutta voi tarkastella monien eri alojen kannalta ja esittelemme tässä niistä muutamia.

Vaikka vanhemmuuden voi käsittää monella tapaa, on laissa lapsen huollosta ja tapaa-misoikeudesta määritelty se, mitä huoltajan - oli huoltaja vanhempi tai ei - velvollisuuksiin kuuluu. Lapsen huollolla tarkoitetaan lapsen hyvinvoinnista ja tasapainoisesta kehityksestä huolehtimista lapsen yksilöllisten toivomusten ja tarpeiden mukaisesti. Huollon tulee myös turvata erityisesti lapsen ja vanhempien läheinen ja myönteinen suhde. Lapselle on turvattava hyvä kasvatusta ja hoito sekä tarpeellinen huolenpito ja valvonta lap-

sen ikään ja kehitystasoon nähden. Lain mukaan lapselle on pyrittävä antamaan virikkeitä antava ja turvallinen kasvuympäristö sekä lapsen toivomuksia ja taipumuksia vastaava koulutus. Laki myös velvoittaa huoltajaa kasvattamaan lasta siten, että lapsi saa osakseen turvaa, ymmärrystä ja hellyyttä. Lasta ei saa kurittaa ruumiillisesti, alistaa tai kohdella muutoin loukkaavasti. Lapsen itsenäistymistä sekä kasvamista vastuulliseksi aikuiseksi tulee edistää ja tukea. (Laki lapsen huollosta ja tapaamisoikeudesta 361/1983 1 §.)

Vanhemmuutta voi tarkastella myös riittävän vanhemmuuden ja riittämättömän vanhemmuuden kannalta. Riittävä vanhemmuus on turvallista aikuisuutta ja läsnäoloa. Läsnäolo on avain asioiden huomaamiseen, niistä puhumiseen ja niiden tuntemiseen. Tunteiden purkaminen, niin hyvässä kuin pahassa, vahvistaa luottamusta ja luo täten läheisyyttä. Tällaisilla vanhemmilla on hyvä itsetunto ja itsetuntemus ja he myös luovat perustan lapsen itsetunnolle. (Kristeri 2002: 23–25.)

Riittämätön vanhemmuus puolestaan on vieraantuneisuutta omasta itsestä. He tarvitsevat itsensä vahvistamiseksi tavaroita, rahaa, korkean aseman tai päihteitä. Nämä vanhemmat ovat harvoin läsnä ja voivat antaa vain sen, minkä ovat itse saaneet. Tällaiset vanhemmat eivät onnistu välittämään hyvää itsetuntoa. Sen sijaan perheissä vältellään ikävistä asioista puhumista ja tunteiden näyttämistä. Lapsi käsittelee tarpeensa ja tunteensa itse ja kehittää itselleen selviytyjän roolin. Vanhemman ja lapsen välille syntyy ikään kuin näkymätön muuri. Tällaisia lapsia voidaan kutsua aikuisiksi lapsiksi, sillä vanhemmuutta vaille jäänyt lapsi rajoittaa heidän tulevaa aikuiselämäänsä. (Kristeri 2002: 25-27.)

Vanhemmuus voidaan nähdä myös puhtaasti vastuuna, joka alkaa jo odotusaikana. Vanhemmilla on välitön kasvatusvastuu eli auttamisvastuu. Vanhemman ja lapsen suhteessa on kysymys elämän ehtojen turvaamisessa lapsen elämässä. (Värri 2000: 102.) Aina kuitenkin vanhempien rakkaus ei tule luonnostaan eikä perhe muotoudu ristiriidattomaksi. Huoli lapsesta, odotusaika, valvomiset, paineet rooli-odotuksista ja vanhempien suhteen keskinäiset muutokset voivat olla liikaa. Lamaannuttavat elämänmuutokset aiheuttavat sen, etteivät vanhemmat pysty täysipainoisesti kantamaan vastuutaan lapsesta. Vaikka vanhemmat tunsivat, että heillä ei ole voimia tai kykyä tuntea läheisyyttä tai kiintymystä lastaan kohtaan, on kasvatusvastuu kuitenkin aina olemassa. Juuri kasvatusvastuun palauttamisesta on lastensuojelutyössä kyse. Välillä kasvatusvastuu on kui-

tenkin siirrettävä kokonaan ammattikasvattajille eli lapsi otetaan huostaan. (Värri 2000: 104–105.)

3.2 Vanhemmuuden tukeminen

Sanna Gülerin työssä Läheisneuvonpito sosiaalityöntekijän näkökulmasta on tarkasteltu 11 läheisneuvonpitoprosessia. Aineistona tutkimuksessa oli sosiaalityöntekijän yhteenvedot ja läheisten laatimat suunnitelmat. Laadituissa suunnitelmissa vanhempien tehtävinä oli perushoiva ja huolenpito, sääntöjen ja rajojen asettaminen, päiväkotij- ja kouluasioiden hoitaminen ja vastuun kantaminen arjessa. Kaikissa prosesseissa ainakin toinen vanhemmista oli lapsen elämässä. Kaikissa prosesseissa läheiset olivat laatineet kattavan ja yksityiskohtaisen suunnitelman sosiaalityöntekijän huolen pohjalta ja osapuolet sitoutuivat suunnitelman toteuttamiseen. (Güler 2006: 30-31, 56, 62.)

Keskustelu vanhemmuuden kriisistä ei ole aiheeton ja vuosituhannen vaihteen molemmin puolin onkin järjestetty useita projekteja vanhemmuuden tukemiseksi. Varsinkin Mannerheimin lastensuojeluliitolla on ollut useita vuosia kestäviä laajoja projekteja sekä kattavat verkkosivut vanhemmuudesta. (Mannerheimin lastensuojeluliitto 2008: verkkodokumentti.)

Yksi suosituimmista vanhemmuuden arvioimisen menetelmistä on vanhemmuuden roolikartta, joka on saanut rinnalleen myös roolikartan parisuhteeseen. Lastensuojelun perhetyö on perinteisesti keskittynyt vanhemmuuden tukemiseen, mutta on huomattu, että tukea tarvitaan myös vanhempien keskinäiseen parisuhteeseen. (Puonti - Saarnio - Hujala 2004: 252.) Vanhemmuuden roolikartassa vanhemmuus esitetään eri rooleissa visuaalisessa muodossa. Vanhemmuus on kartassa arkista osaamista, johon kuka tahansa voi kasvaa, perustana on kuitenkin lainsäädäntö, jossa on määritelty lapsen huollon tarkoitus ja tavoitteet. (Helminen - Iso-Heiniemi 1999: 5, 10.)

Vanhemmuuden roolikartta pohjautuu morenolaiseen rooliteoriaan, jonka on kehittänyt sosiaalipsykologi ja psykiatri Jacob Levy Moreno. Hän kehitti etenkin psyko- ja sosiodraamaa sekä sosiometriaa. Sosiometrillä tarkoitetaan keinoa mitata ihmisten välisiä suhteita ja sisäisiä toimintoja eli suhteita eri roolien kesken, esimerkiksi äidin rooli sekä vaimona että työntekijänä. (Helminen - Iso-Heiniemi 1999: 12.) Varsinaisesti vanhemmuuden roolikartta kehitettiin Suomen Kuntaliiton lastensuojelun laadunhallintaa edis-

tävässä LASSO-projektissa 1990-luvun lopulla. Perhetyöhön ja vanhemmuuden arviointiin kaivattiin työvälinettä, joka olisi voimavarakeskeinen, inhimillinen ja asiakasta kunnioittava. Välineen toivottiin olevan myös asiakkaan omasta oivalluksesta kumpua-va saaden hänet tuntemaan itsensä oman elämänsä subjektiksi. Lopulta roolikartta kehitettiin Halikon ja Kaarinan lastenkotien yhteistyönä. Aluksi lastenkotien työntekijät jäsensivät omaa työtään roolikartan avulla ja roolikartta koettiin hyvänä ja avartavana menetelmänä. Vanhemmuuden roolikarttaan pohdittiin sekä lasten että ympäröivien yhteisöjen odotuksia vanhemmuudesta. (Helminen - Iso-Heiniemi 1999: 9-10.)

Vanhemmuudesta löydettiin viisi pääroolia eli toimintaroolia: huoltaja, rakkauden antaja, rajojen asettaja, ihmissuhdeosaaja ja elämän opettaja. Pääroolit on kukin jaettu kuu-desta yhdeksään alarooliin eli tekorooliin. Tekoroolit ovat jaettu operaatio-rooleihin eli itse käytännön tekemiseen. Esimerkkinä voisi olla vanhemman toimintarooli elämän opettajana. Tekoroolina voi olla tapojen välittäminen lapselle, kuten kiittämään opetta-minen, joka on operaatio-rooli. Roolikartan käyttöä monipuolistaa mahdollisuus käsitellä rooleja joko toimintaroleista operaatio-rooleihin tai toisinpäin, kumpi on vanhemmalle luontevampaa. (Helminen - Iso-Heiniemi 1999: 14-15.)

Vanhempi arvioi jokaista päärooliaan esimerkiksi erikokoisilla ympyröillä, jotka sym-boloivat roolin senhetkistä kehitystasetta. Alaroleja voi merkitä plussilla ja miinuksilla. Rooli voi olla joko ylikehittynyt, sopivasti kehittynyt, alikehittynyt tai puuttuva. Sopi-vasti kehittyneessä roolissa toiminta on luontevaa ja helppoa. Ylikehittyneissä rooleissa toiminta on liiallista, automaattista eikä välttämättä tilanteen mukaista. Alikehittyneissä rooleissa toiminta on harjoittelunomaista ja tunteiden ohjattavissa. Roolikarttaa voi käydä helposti läpi roolien arvioinnin avulla. Vanhempi näkee omat vahvuutensa ja ke-hittämisen kohteensa konkreettisesti muodossa, ja tilanne hahmottuu helpommin. (Helminen - Iso-Heiniemi 1999: 14, 18-19.)

Vanhemmuuden roolikartta on työväline, joka sopii niin ennaltaehkäisevään, kuntoutta-vaan ja korjaavaan työhön, lastensuojelutarpeen arviointiin ja hoitotyöhön. Se sopii lap-selle, vanhemmalle ja kenelle tahansa, joka haluaa tarkastella omaa vanhemmuuttaan ja kehittyä siinä. Roolikartta ei ole sidonnainen mihinkään paikkaan, vaan sen voi hyvin antaa vanhemmalle kotiin mukaan pohdittavaksi. Rooleista voi keskustella myöhemmin vanhemman itsearvioinnin myötä. (Helminen - Iso-Heiniemi 1999: 11.)

Vanhemmuuden roolikartan avulla vanhemmuutta voi käsitellä useasta eri näkökulmasta. Läheisneuvonpidossa laaditaan konkreettinen suunnitelma, jossa määritellään vanhempien vastuualueet suunnitelman toteutumiseksi. Vastuualueet liittyvät usein arjen tukemiseen ja samanlaisia teemoja voi löytää vanhemmuuden roolikartasta.

3.3 Lastensuojelun perhetyö

Perhetyö on käsitteenä vakiintunut lastensuojelutyöhön viime vuosikymmeninä. Sen määrittely on kuitenkin haastavaa, sillä sille ei ole olemassa yhteisiä käytäntöjä ja sen parissa toimivilla ammattihenkilöillä on varsin erilaisia koulutustaustoja. Perhetyö voidaan jaotella toteutuspaikan mukaan esimerkiksi avohuollon ja laitoshuollon perhetyöhön ja näiden sisälläkin kontekstit voivat vaihdella suuresti esimerkiksi kotipalvelusta perheterapiaan. 2000-luvulla perhetyön käsitettä on jäsennetty tarkoittamaan tavoitteellista työn suuntaamista ja erilaisia työmuotoja ja metodeja. (Myllärniemi 2007: 9-10.)

Lastensuojelun perhetyötä toteutetaan usein moniammatillisesti ja perheen työntekijätiimiin voi lukeutua esimerkiksi sosiaalityöntekijä, psykologi ja muita alan asiantuntijoita. Työn tavoitteena on olla lastensuojelullista, suunnitelmallista ja tavoitteellista toimintaa lapsen ja perheen tueksi ja usein se onkin varsin intensiivistä. Asiakasperheet tulevat usein tilanteista, joissa perheen asiat ovat ongelmallisia tai kriisiytyneitä. Lastensuojelun sosiaalityössä perhe voidaan myös velvoittaa osallistumaan perhetyöhön, jos tilanne ja olosuhteet eivät takaa lapselle turvallista elämää. Työn tavoitteet määritellään yhdessä perheen ja sosiaalityöntekijän ja mahdollisesti muiden yhteistyötahojen kanssa asiakassuunnitelmaksi. Suunnitelman edistymistä tarkkaillaan myös yhdessä. (Järvinen - Lankinen - Taajamo - Veistilä - Virolainen 2007: 43-44.)

Perhetyön kohteena ovat perheet jäsenineen. Perheestä kootaan tietoja ja arvioidaan sen toimivuutta. Sen kanssa voidaan työskennellä auttamalla, aktivoimalla, valmentamalla, palvelemalla, tarjoamalla ja konsultoimalla. Tavoitteena on ehkäistä ongelmia ja korjata jo syntyneitä. Perhettä tukeessa ja arvioitaessa se myös asetetaan keskelle valtasuhteita, luoden normeja hyvästä ja toimivasta perheestä. (Vuori - Nätkin 2007: 8-10.)

Uudessa lastensuojelulaissa perhetyö on määritelty yhdeksi avohuollon tukitoimenpiteeksi. Sen avulla on paitsi pyritty vähentämään huostaanottoja, mutta myös turvaamaan muutoin lasten ja nuorten kasvua ja kehitystä. Perhetyötä tehtäessä asiakkaan ja työntekijän

kijän suhdetta määrittää lastensuojelulain lisäksi muun muassa sosiaalihuoltolaki, laki sosiaalihuollon asiakkaan asemasta ja oikeuksista ja laki lapsen huollosta ja tapaamisoi-
keudesta. Puitteena ovat myös sosiaali- ja terveydenhuollon eettiset ohjeet. Perhetyön
keskeisimmät periaatteet ovat asiakaslähtöisyys, perhelähtöisyys ja lapsilähtöisyys.
(Järvinen ym. 2007: 11, 17, 53.)

Lastensuojelun perhetyössä ensimmäisellä ja tärkeimmällä sijalla on lapsen etu. Tätä
lähestytään tukemalla vanhemmuutta, perheen itsenäistä selviytymistä ja lapsen läheis-
suhteiden jatkuvuutta. Vanhemmuus on aina yhteydessä lapseen ja tämän tarpeisiin
sekä hyvinvointiin, joten perhetyön toiminnan kohteena on usein vuorovaikutuksen tu-
keminen lapsen ja vanhemman välillä. Toiminta kohdistuu myös perhedynamiikan tu-
kemiseen eli perheen arjessa toimimiseen, perheenjäsenten rooleihin sekä arjen kulkuun
ja siinä jaksamiseen. Tukitoiminta voi olla esimerkiksi neuvontaa ja ohjausta, terapeut-
tista keskustelua, konkreettista apua kotiaskareissa ja muita menetelmiä. Toiminnan
tavoitteena on saavuttaa riittävän vahva vanhemmuus, jossa lapsen tarpeet ovat tärkeitä
ja ymmärrettyjä vanhemmalle ja niihin vastataan riittävällä tavalla. (Myllärniemi 2007:
12–13.)

Vuonna 2000 julkaistussa Stakesin huostaanottoprojektin raportissa on kerätty eri kon-
teksteissa toimivien työntekijöiden näkemyksiä perhetyöstä. Aineiston mukaan työnte-
kijät käyttävät hyvin vaihtelevia opillisia metodeja jopa samoissa työyhteisöissä ja myös
tukemisen muodot vaihtelevat suuresti arkisesta auttamisesta ja yhdessä tekemisestä
vanhempien pedagogisempaan ohjaamiseen ja terapeuttiin keskusteluihin. Perheen
tarpeet muovaavat työn sisällöllistä painotusta toiminnallisempaan tai keskustelullisem-
paan suuntaan. Konkreettisia perhetyön onnistumiskokemuksia ja positiivisia muutoksia
olivat tyypillisesti arkipäivään liittyvät asiat, kuten lapsen oireilun väheneminen, talou-
dellisen tilanteen parantuminen rahankäytön järkevöitymisellä, alkoholinkulutuksen
väheneminen, siisteyden parantuminen ja perheen yleinen virkistyminen. (Heino - Berg
- Hurtig 2000: 21–23.)

Läheisneuvonpitoa voidaan käyttää osana lastensuojelun perhetyötä ja sitä käytetäänkin
erityisesti lastensuojelun avohuollon tukitoimenpiteissä. Tavoitteena on löytää etenkin
konkreettisia muutoskohteita koko perheelle. Erilaisten suunnitelmallisten työskentely-
jaksojen, kuten intensiiviperhetyön ja perhekuntoutuksen, osana voidaan käyttää läheis-
neuvonpitoa työskentelyn päättyessä. (Vuorio 2008: 17-18.)

4 AINEISTO

4.1 Tutkimusongelma

Tutkimusongelmamme on ”Kokevatko vanhemmat läheisneuvonpidon onnistuneeksi?”

Läheisneuvonpito on prosessi, joka alkaa valmisteluvaiheesta ja päättyy seurantavaiheeseen. Työssämme olemme keskittyneet läheisneuvonpitovaiheen jälkeen kerättyyn palautteeseen, joissa vanhemmat ovat arvioineet varsinaista neuvonpitokokousta (LIITE 1). Palautetta tarkasteltaessa tulee kuitenkin huomioida, että läheisneuvonpitovaiheen jälkeen laadittua suunnitelmaa ollaan vasta laittamassa käytäntöön ja prosessi on aluillaan. Vanhempien kokemus koko läheisneuvonpitoprosessista saattaa muuttua läheisneuvonpitovaiheen jälkeen suunnitelmaa toteuttaessa ja seurantakokousten myötä. Tutkimme asiaa Pääkaupunkiseudun läheisneuvonpitoprojektin puitteissa kerätyn palautteen avulla.

4.2 Tutkimusmenetelmä

Kvantitatiivisen eli määrällisen tutkimuksen tarkoitus on kuvata, selittää, kartoittaa, ennustaa tai vertailla ihmistä koskevia asioita, ominaisuuksia tai ilmiöitä. Kvantitatiivinen tutkimuskenttä voidaan jakaa selittävään, kuvaavaan, kartoittavaan, vertailevaan ja ennustavaan tutkimustyyppiin, joista tutkielmamme edustaa kuvailevaa tutkimusta. Kuvailevan tutkimuksen tarkoituksena on esittää jonkin ilmiön, tapahtuman, tilanteen, toiminnan, henkilön tai asian keskeisimmät ja kiinnostavimmat piirteet. (Vilka 2007: 19–20.)

Palautelomake on mahdollista muuttaa pääosin numeeriseen muotoon, joten voimme tarkastella sitä kvantitatiivisin menetelmin. Kvantitatiivisella mittaamisella saadaan eroteltua sattuma ja systemaattinen vaihtelu päätelmien tueksi. Kvantitatiivinen tutkimusmenetelmä edellyttää kuitenkin tutkijalta laajaa aihealueen tuntemusta, sillä se on edellytys saatujen tulosten ymmärtämiseen. (Alkula ym. 1999: 20–21.)

Aineistomme on kerätty survey-menetelmällä, joka tarkoittaa ennalta strukturoitua aineiston keruuta haastattelu- ja kyselylomakkeiden avulla. Survey on ollut tyypillinen menetelmä yhteiskuntatieteelliselle tutkimukselle. (Alkula - Pöntinen - Ylöstalo 1999:

118–119.) Kyselylomaketta käytetään tutkittaessa henkilön asenteita, mielipiteitä, käyttäytymistä tai ominaisuuksia. Kysymysten muoto on vakioitu eli kaikilta vastaajilta kysytään samat asiat samassa muodossa. Kyselylomake on toimiva aineistonkeruutapa, kun tutkittavia on paljon ja he ovat hajallaan. (Vilka 2007: 28.)

Lomakkeen kysymykset ovat pääosin suljettuja kysymyksiä, joissa on järjestysasteikkona käytetty 5-portaista Likertin asteikkoa. Asteikkoa käytetään yleisesti mielipideväittämässä ja perusidea on, että keskikohdasta toiseen suuntaan samanmielisyys kasvaa ja toiseen suuntaan vähenee. Esimerkkinä on asteikko 1-5, jossa vastausvaihtoehto 1 edustaa täysin eri mieltä olemista ja 5 täysin samaa mieltä olemista. (Vilka 2007: 46.)

Palautelomakkeiden vastaukset saimme koottua SPSS-tilastoanalyysiohjelman avulla. Syötimme ohjelmaan kaikkien lomakkeiden vastaukset ja teimme jokaisesta vastauksesta taulukon. Pyrimme tuottamaan taulukot mahdollisimman helposti tulkittavaan muotoon pylväsmalliin. Olemme huomioineet vastausten käsittelyssä ne valinnat, joissa vastaus on epäselvä tai kysymykseen on jätetty kokonaan vastaamatta. Kaiken kaikkiaan SPSS-ohjelmaan vietyjä kysymyksiä oli 20. Olemme jättäneet osan näistä kysymyksistä tutkielmastamme pois, sillä keskitymme tutkimusongelmamme kannalta olennaisiin kysymyksiin. Käsittelimme kuitenkin kaikki suljetut kysymykset ja laadimme niistä taulukot (LIITE 2).

4.3 Palautteen kerääminen

Läheisneuvonpitoprojektissa on kerätty palautelomakkeita läheisneuvonpidon ja seurantakokouksien jälkeen vuodesta 2002 lähtien. Olemme tutkineet läheisneuvonpidon jälkeen lapsen tai nuoren vanhemmilta kerättyjä palautelomakkeita. Palautelomakkeessa tiedustellaan vanhempien kokemuksia ja heidän läpikäymiään tunteita läheisneuvonpidon aikana ja heti sen jälkeen. Palautteeseen vastataan nimettömänä.

Neuvonpitovaiheen jälkeen koollekutsuja jakaa kaikille osallistujille palautelomakkeen vastauskuoressa ja kertoo sen tarkoituksesta. Vaihtoehtoisesti koollekutsuja saattaa lähettää palautelomakkeen jälkikäteen postitse puhtaaksikirjoitetun läheisten laatiman suunnitelman kera. Pääkaupunkiseudun läheisneuvonpitoprojektin johtaja muistaa vain muutaman läheisneuvonpidon, jossa palautteita ei ole kerätty. Seurantavaiheen jälkeen

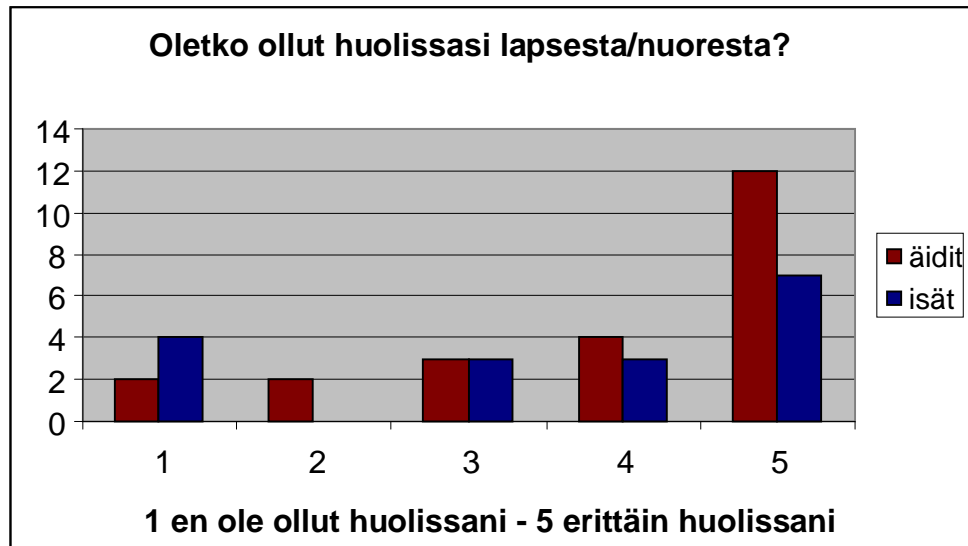
kerätään palautetta erillisellä palautelomakkeella, joka käsittelee seurantakokousta ja suunnitelman toteutumista. (Vuorio 2008.)

Syyskuun 2008 loppuun mennessä läheisneuvonpitoja on järjestetty 107 kertaa (Vuorio 2008: 21). Vanhempien palautelomakkeita on vuodesta 2002 kertynyt 40 kappaletta. Läheisneuvonpitoon osallistuu lapsi ja hänen huoltajansa. Huoltajalla tarkoitetaan vanhempaa tai henkilöä, jolle lapsen huolto on uskottu (Laki lapsen huollosta ja tapaamis-oikeudesta 361/1983 1§). Palautelomakkeessa on mahdollisuus valita vaihtoehdoista äiti, isä, äidin asuinkumppani tai isän asuinkumppani. Keskitymme tässä työssä vain vastauslomakkeisiin, joissa oli vastaajana oli vanhempi. Tarkastelemme tuloksia erotellen äidit ja isät, sillä haluamme tutkia löytyykö vastauksista eroja. Vastanneita äitejä oli 23 ja isiä 17. Läheisneuvonpitoja on kuitenkin järjestetty moninkertaisesti enemmän ja palautelomakkeiden vähäinen määrä vanhempien osalta yllättikin sekä meidät että projektin työntekijät. Projektin johtaja arvioi, että maahanmuuttajataustaisen vanhemman suomen kielen taito on voinut olla esteenä palautteen jättämiseen vajaassa parissakymmenessä läheisneuvonpidossa (Vuorio 2008).

Palautelomakkeessa on 28 kysymystä, joista osa on suljettuja ja osa avoimia. Olemme keskittyneet tutkielmassamme sellaisiin kysymyksiin, joiden vastaus on mahdollisimman subjektiivinen kokemus itse läheisneuvonpidosta eikä siellä käsiteltävistä asioista tai sen tuloksista. Palautelomakkeessa kysyttiin myös lopuksi, miltä läheisneuvonpidon jälkeen tuntui. Lomakkeessa oli valmiita vaihtoehtoja, mutta oli mahdollista vastata myös omin sanoin. Vastauksista oli mahdollista valita myös useampi vaihtoehto.

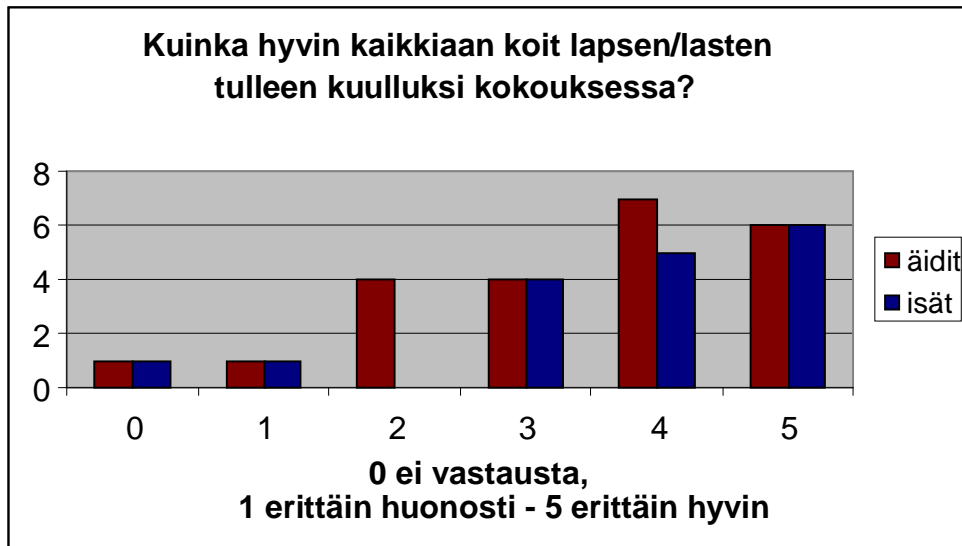
5 TULOKSET

5.1 Palautelomakkeiden vastaukset



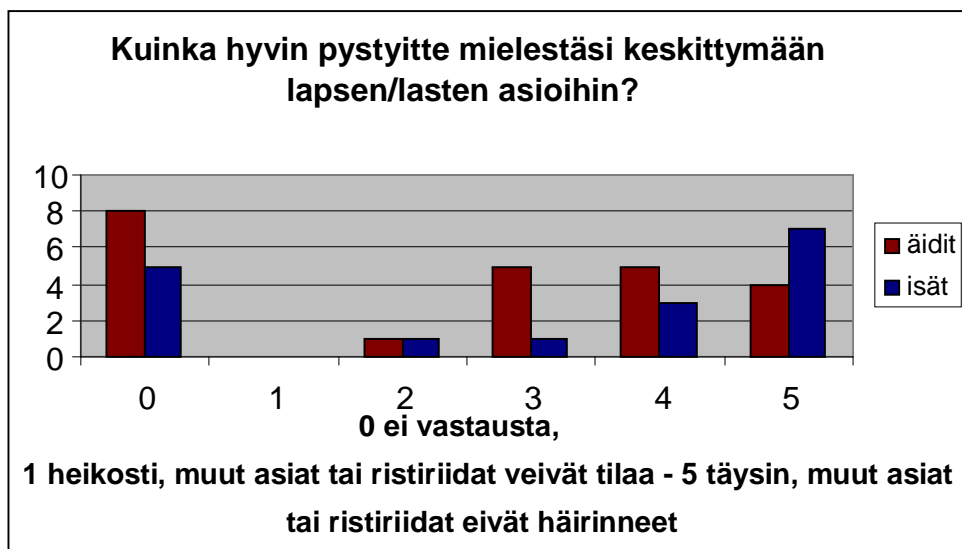
KUVIO 1. Huoli lapsesta.

Vanhempien vastaukset lapsen kohdistuneesta huolesta ovat jonkin verran jakautuneet. Suurin osa vastanneista on ollut hyvin huolissaan lapsesta, mutta moni on myös vastannut huolen olevan vähäinen, tai että huolta ei ole ollut lainkaan. Vastausten mukaan isät ovat kaiken kaikkiaan olleen vähemmän huolissaan lapsesta, lähes neljäsosa isistä ei ole kokenut lapsesta lainkaan huolta. Yli neljäsosa äideistä on kokenut lapsesta vähäistä huolta tai ei ollenkaan.



KUVIO 2. Lapsen tuleminen kuulluksi.

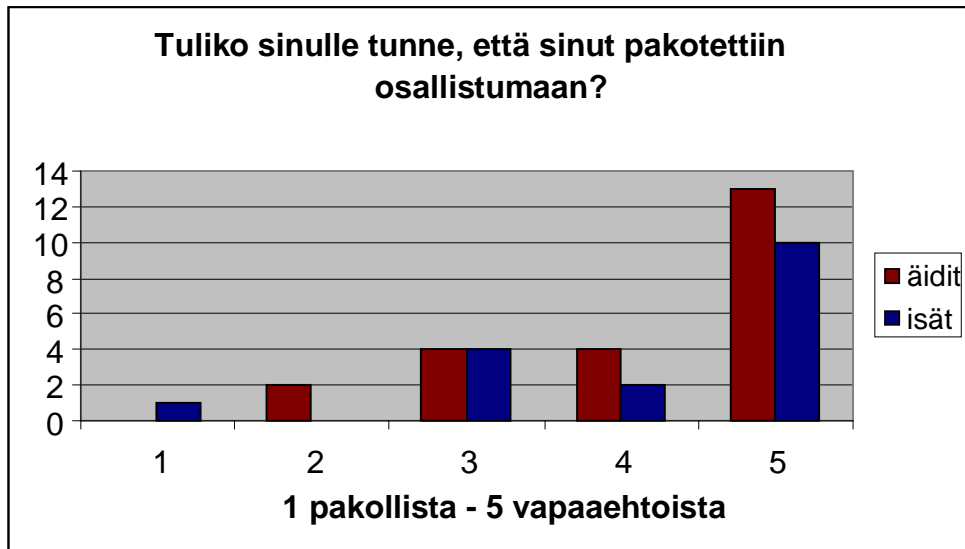
Yksi äiti ja yksi isä olivat jättäneet vastaamatta tähän kysymykseen ja samoin yksi äiti ja yksi isä olivat vastanneet lapsen tulleen kuulluksi erittäin huonosti. Isistä loput vastaajat kokivat lapsen tulleen kuulluksi jonkin verran, hyvin tai erittäin hyvin. Äideillä vastaukset olivat jakautuneet enemmän kaikkien vaihtoehtojen välillä.



KUVIO 3. Keskittyminen asiaan.

Äideistä kahdeksan ja isistä viisi olivat jättäneet vastaamatta tähän kysymykseen. Vastanneiden äitien valinnat ovat jakautuneet siten, että äidit kuitenkin kokivat pystyvänsä

keskittymään melko hyvin. Vastanneet isät ovat muutamaa yksittäistä tapausta lukuun ottamatta keskittyneet asiaan täysin tai ainakin hyvin.



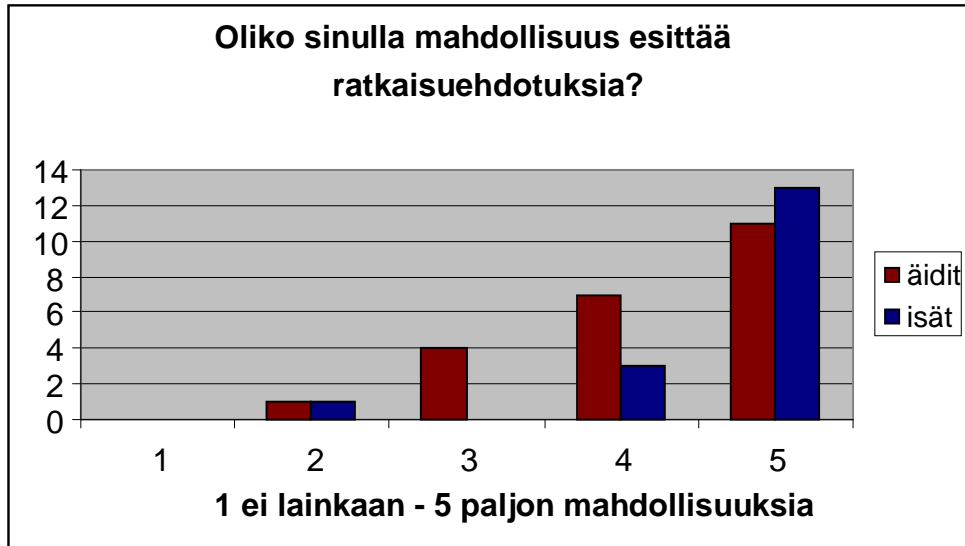
KUVIO 4. Osallistumisen vapaaehtoisuus.

Vain muutama vanhemmista oli kokenut osallistumisen läheisneuvonpitoon pakolliseksi. Noin puolet vanhemmista oli osallistunut täysin vapaaehtoisesti, joten toinen puoli oli kokenut tilanteen olevan sellainen, että siihen oli sisältynyt jonkinlaista pakkoa. Viidennes vanhemmista vastasi tilanteen olevan neutraali, eli ei pakollinen eikä vapaaehtoinen.



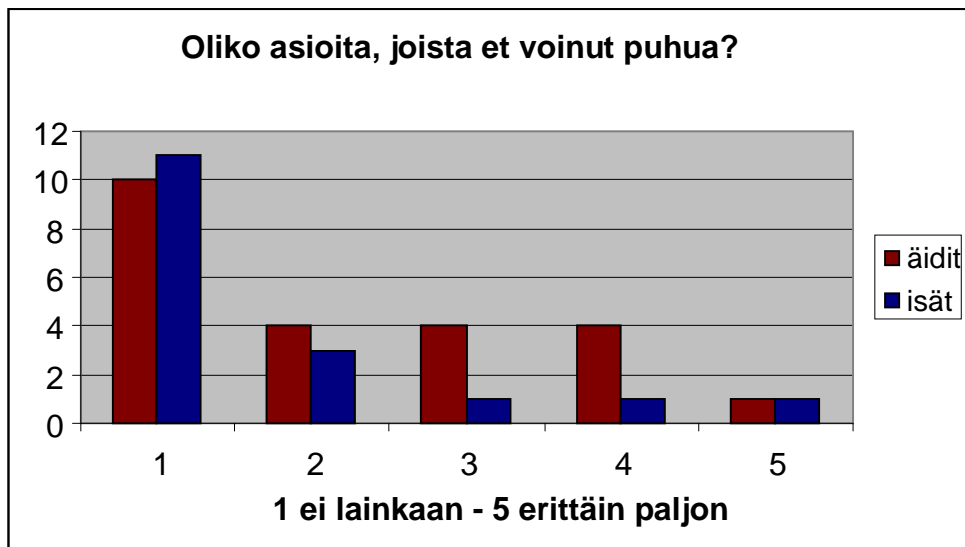
KUVIO 5. Osallistumisen tärkeys.

Kuviossa 5 yksi äideistä oli jättänyt vastaamatta tähän kysymykseen. Kaikille vastanneista vanhemmista oli vastausten mukaan selvitetty ainakin jonkin verran heidän osallistumisensa tärkeys, valtaosalle kiitettävästi. Huonoimpia vaihtoehtoja ei oltu valittu lainkaan. Äidit vastasivat useammin saaneensa kiitettävän selvityksen oman osallistumisensa tärkeydestä



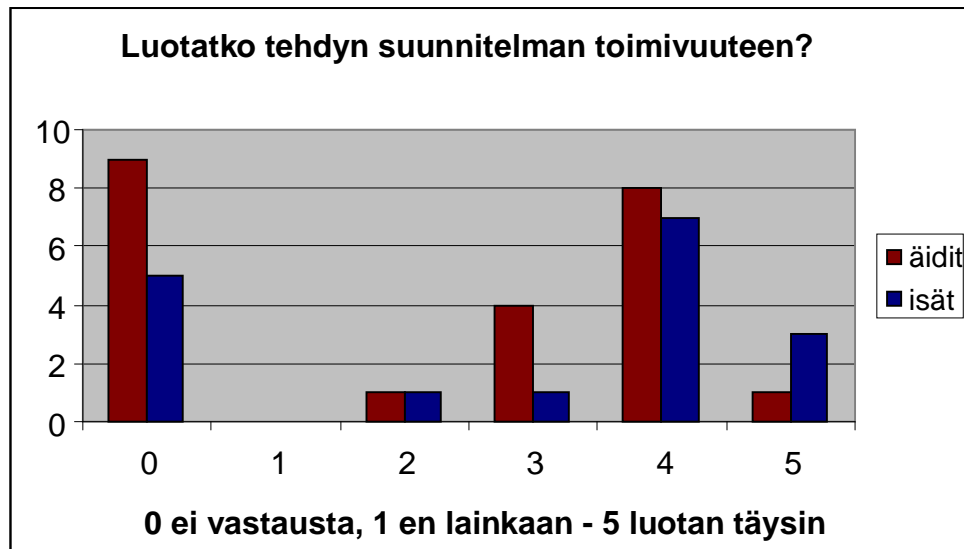
KUVIO 6. Mahdollisuus ratkaisuehdotuksiin.

Vanhemmista lähes kaikki olivat saaneet esittää paljon ratkaisuehdotuksia tilanteeseen. Vastausten mukaan kukaan ei ollut jäänyt ilman mahdollisuutta esittää omia ehdotuksiaan. Isät kokivat vastausten perusteella saaneensa paljon mahdollisuuksia esittää ratkaisuehdotuksiaan, vain yksi isistä oli vastannut saaneensa vain vähäisesti mahdollisuuksia



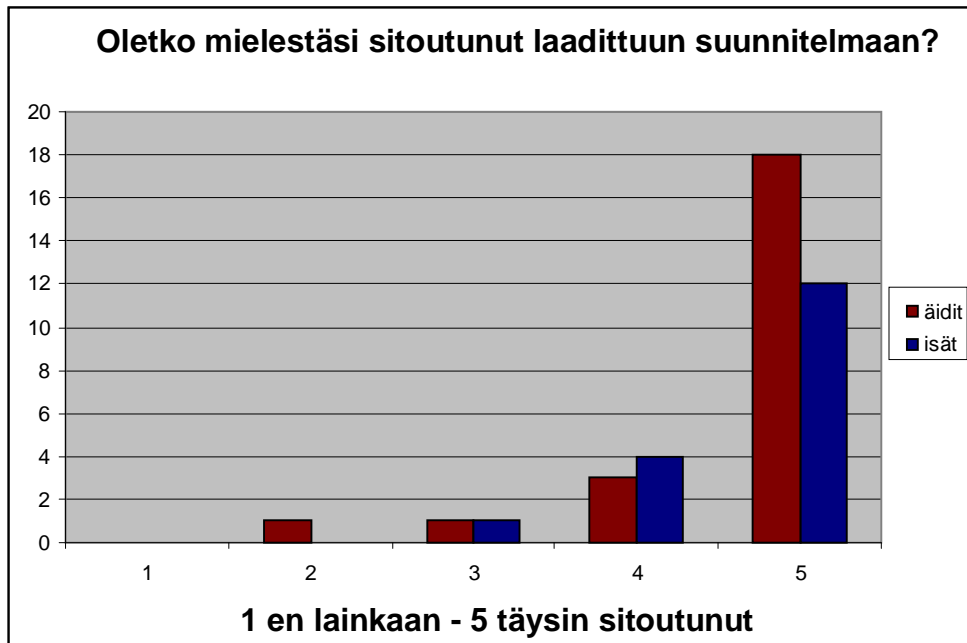
KUVIO 7. Avoimuus läheisneuvonpidossa.

Kuviossa 7 on huomioitava, että vastausasteikko on toisinpäin kuin muissa kysymyksissä. Puolet vanhemmista oli sitä mieltä, että läheisneuvonpidossa ei ollut lainkaan asioita, joista ei voinut puhua. Kaikkiin muihin vastausvaihtoehtoihin oli muutamia valintoja. Yli kolmasosa äideistä koki kuitenkin, että oli asioita, joista ei voinut puhua läheisneuvonpidossa, kun isistä vastaavaa oli kokenut vain alle viidesosa.



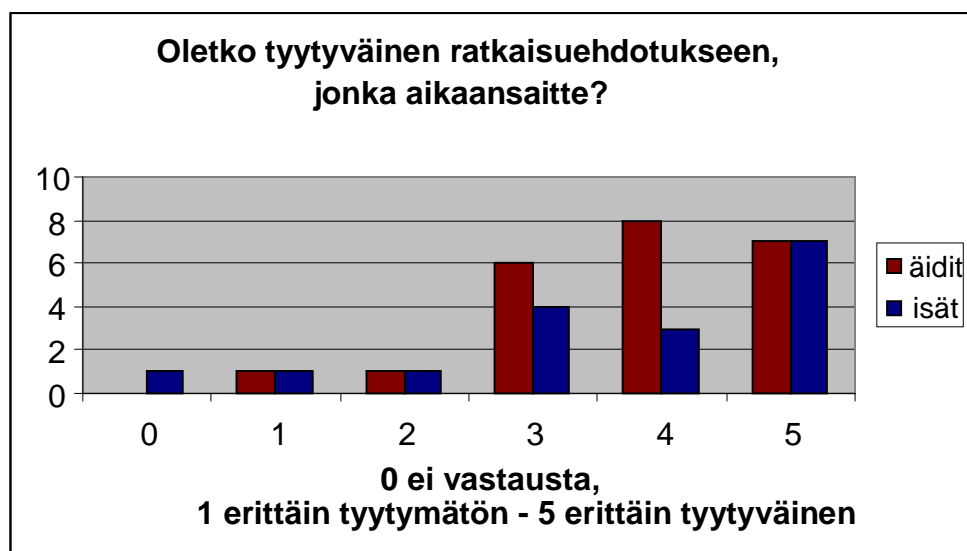
KUVIO 8. Luottamus suunnitelman toimivuuteen.

Tähän kysymykseen on jättänyt vastaamatta yhdeksän äitiä ja viisi isää. Vain neljä vanhempaa oli vastannut luottavansa täysin suunnitelman toimivuuteen, mutta 15 vanhempaa luottaa kuitenkin melko paljon. Äideistä yli puolet oli jättänyt vastaamatta kysymykseen tai osoittanut epäilynsä suunnitelman toimivuuden suhteen, isien vastaukset jakautuivat tasaisemmin.



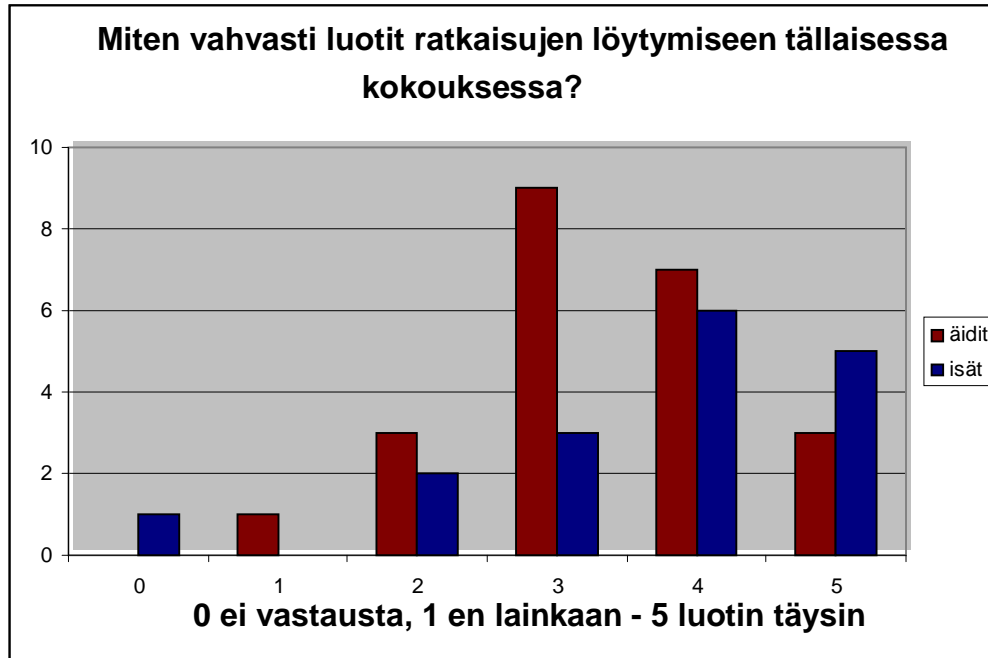
KUVIO 9. Sitoutuminen suunnitelmaan.

Vanhemmista lähes kaikki olivat vastanneet olevansa täysin sitoutuneita laadittuun suunnitelmaan. Vain muutama vanhemmista vastasi olevansa heikosti sitoutunut suunnitelmaan, mutta kukaan vastanneista ei valinnut vastausvaihtoehtoa ”ei lainkaan sitoutunut”.



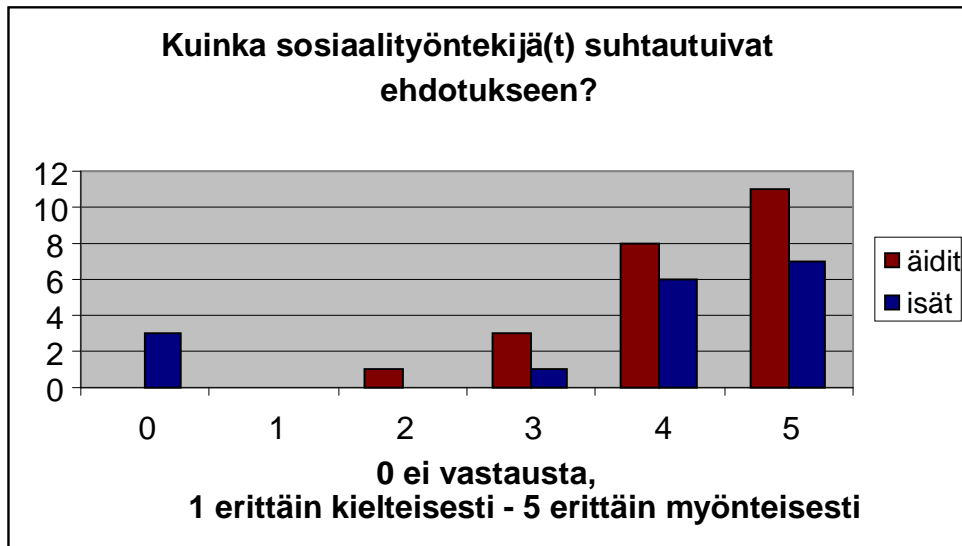
KUVIO 10. Tyytyväisyys ratkaisuehdotukseen.

Kuviossa 10 yksi isistä oli jättänyt vastaamatta kysymykseen. Tyytymättömiä tai erittäin tyytymättömiä olivat muutamat vanhemmat. Vastaukset vaihtelivatkin neutraalin ja erittäin tyytyväisen välillä siten, että kolmasosa vanhemmista oli erittäin tyytyväisiä.



KUVIO 11. Luottamus ratkaisujen löytämiseen.

Yksi isistä oli jättänyt vastaamatta kysymykseen. Vanhemmista hieman yli puolet oli vastannut luottavansa paljon tai täysin ratkaisujen löytymiseen. Vain muutama vanhemmista suhtautui epäilevästi ratkaisun löytymiseen. Varsinkin äideistä melko suuri osa oli vastannut neutraalin vaihtoehdon täydellisen luottamuksen ja epäluottamuksen välillä.



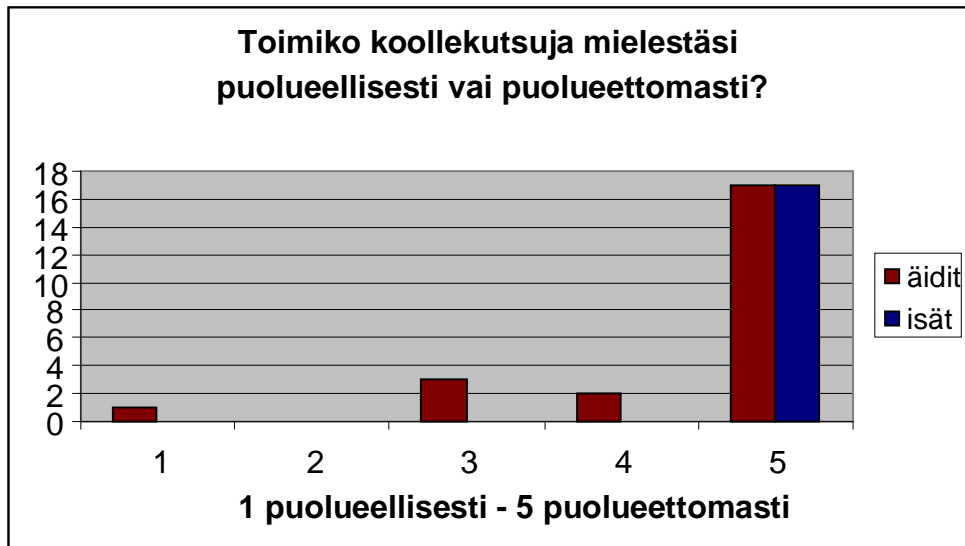
KUVIO 12. Sosiaalityöntekijän suhtautuminen ehdotukseen.

Kolme isää oli jättänyt vastaamatta tähän kysymykseen. Vanhemmista lähes kaikki kokivat sosiaalityöntekijän suhtautuvan myönteisesti ehdotukseen. Erittäin kielteistä vastausvaihtoehtoa ei kukaan valinnut. Vain muutama vanhemmista oli kokenut kielteistä suhtautumista.



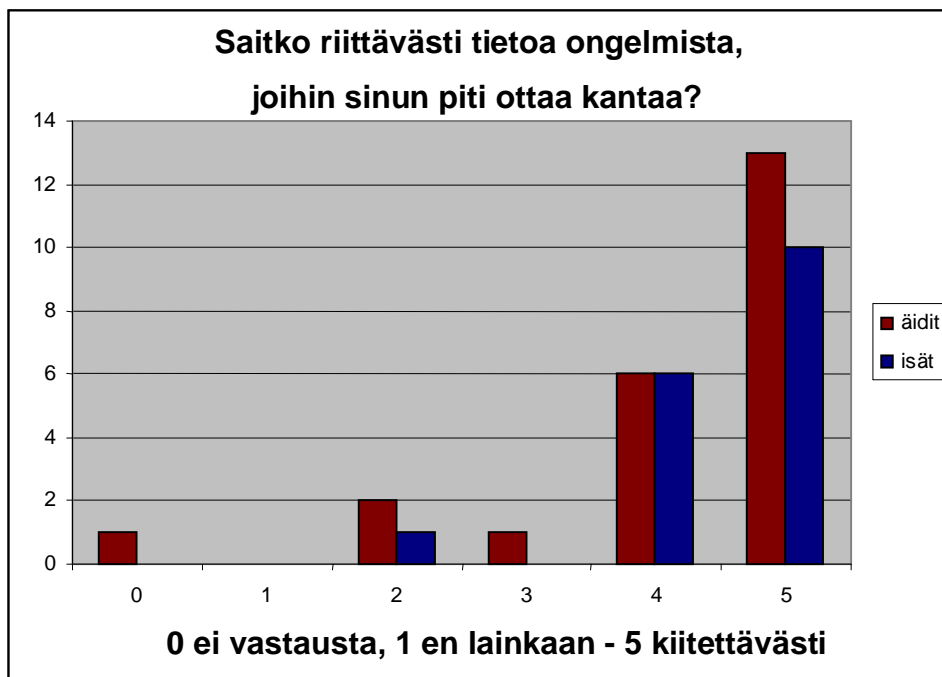
KUVIO 13. Läheisneuvonpidosta saatu tieto.

Isien vastaukset ovat jakautuneet, mutta kuitenkin siten, että kukaan ei ole kokenut jäävänsä ilman tietoa. Äideistä suurin osa vastasi saaneensa tietoa kiitettävästi. Äideistä kukaan ei ollut valinnut kahta heikointa vaihtoehtoa.



KUVIO 14. Koollekutsujan puolueettomuus.

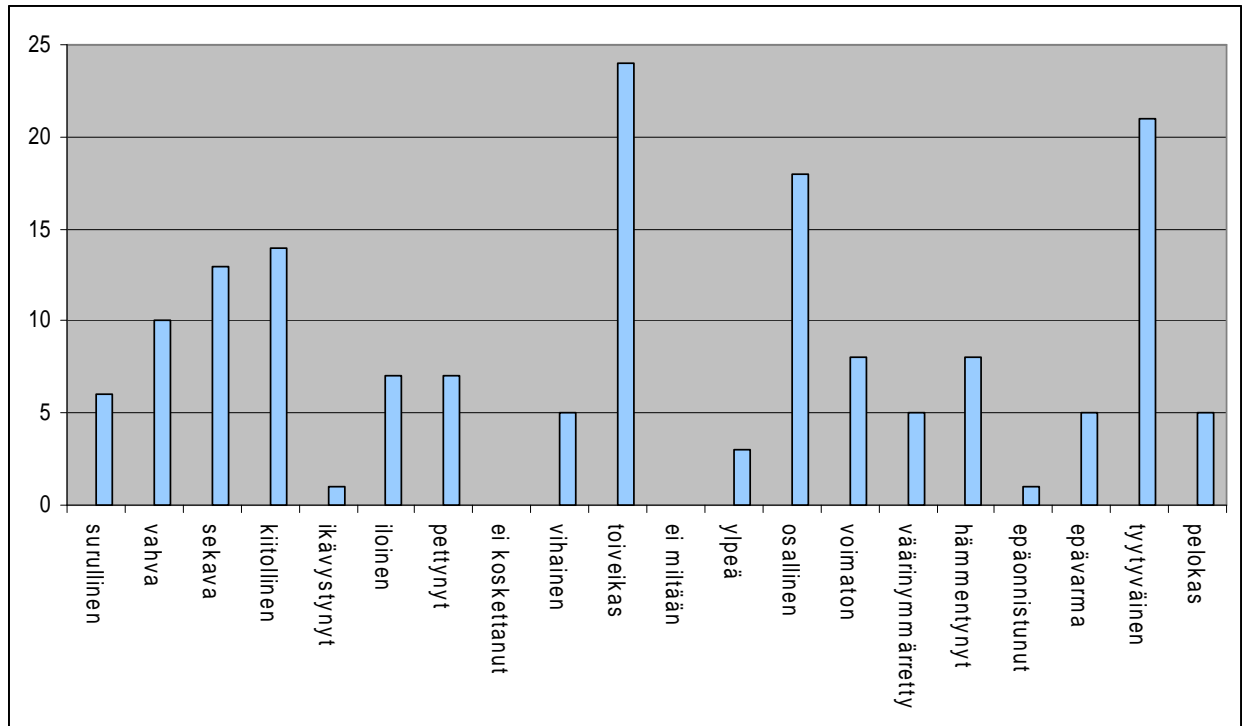
Koollekutsujan toiminnan olivat lähes kaikki vanhemmat kokeneet täysin puolueettomaksi yksittäisiä vastauksia lukuun ottamatta. Isistä kaikki vastanneet ovat valinneet vastausvaihtoehdon viisi, äideistä lähes kolme neljännestä.



KUVIO 15. Riittävä tieto kantaotettavista ongelmista.

Äideistä yksi oli jättänyt vastaamatta tähän kysymykseen. Vastanneista vanhemmista useimmat olivat valinneet vaihtoehdot neljä tai viisi. Äideistä muutama ja isistä vain yksi vastaaja oli kokenut saavansa niukasti tietoa.

Palautelomakkeen lopussa kysyttiin vielä tunnetiloja neuvonpidon jälkeen. Kysymyksessä oli annettu valmiit vastausvaihtoehdot, mutta oli myös mahdollista kuvailla tunteitaan omin sanoin. Vastaajan oli mahdollista vastata useampi kuin yksi vaihtoehto. Vastaukset jakautuivat seuraavasti valmiiden vaihtoehtojen kesken:



KUVIO 16. Tunnetilat neuvonpidon jälkeen.

Eniten vastaajat olivat kokeneet olonsa toiveikkaaksi, tyytyväiseksi ja osalliseksi, nämä vaihtoehdot olivat saaneet yli 15 valintaa kukin. Kymmenen tai useampi vastaajaa oli tuntenut olonsa vahvaksi, sekavaksi ja kiitolliseksi. Kaikki muut vaihtoehdot olivat saaneet joitain vastauksia, mutta ilman valintoja olivat jääneet vaihtoehdot ”ei koskettanut” ja ”ei miltään”. Muita valmiiden vaihtoehtojen ulkopuolisia vastauksia olivat helpottuneet, väsynyt ja hikinen, väsynyt, huojentunut ja positiivinen.

5.2 Luotettavuus ja eettisyys

Kvantitatiivisen tutkimuksen validiteetilla voidaan mitata sen pätevyyttä eli kykyä mitata sitä, mitä tutkimuksessa on tarkoituskin mitata. Kyselytutkimuksessa pyritään jo kysymyksiä laatiessa soveltamaan niitä tutkimusongelmaan. Validiteetti voidaan jakaa sisäiseen ja ulkoiseen validiteettiin. Sisäisellä validiteetilla tarkoitetaan sitä, kuinka hyvin mittaukset vastaavat aihepiirin teoriaa. (Heikkilä 2005: 186.) Lomakkeen laatimi-

seen meidän ei ollut mahdollista osallistua, vaan käytössämme oli valmis aineisto. Lomakkeen tarkoituksena on kerätä palautetta kaikilta läheisiltä läheisneuvopidosta yleensä. Olemme rajanneet oman aineistomme vain vanhempien vastauksiin tutkimuskysymyksemme mukaisesti ja valinneet tutkielmaamme mukaan kysymykset, joiden koemme olevan merkityksellisiä tutkimuskysymyksemme kannalta. Valitsemalla eri vastaajaryhmän tai keskittymällä eri kysymyksiin samoista lomakkeista voi saada tuloksia erilaisiin tutkielmiin samasta aiheesta. Kysymykset palautelomakkeessa on muotoiltu siten, että ne eivät ole moniselitteisiä. Tämä vähentää väärinymmärrysten määrää ja täten lisää validiutta.

Ulkoisella validiteetilla tarkoitetaan sitä kuinka muut tutkijat tulkitsevat tutkimustulokset (Heikkilä 2004: 186). Uskomme, että vastaukset ovat niin yksiselitteisesti tulkittavissa, että myös muut tutkijat päätyisivät samoihin tuloksiin vanhempien kokemuksista läheisneuvonpidosta. Validiteetti ja reliabiliteetti yhdessä muodostavat tutkimuksen luotettavuuden. Luotettavan tutkimuksen kriteerejä ovat otoksen edustavuus ja riittävä koko, oikeita asioita mittaavat kysymykset sekä korkea vastausprosentti. (Heikkilä 2004: 188.)

Tutkimuksen reliabiliteetilla tarkoitetaan satunnaisvirheiden karsimista siten, että tutkimus on toistettavissa. Satunnaisvirheitä voivat aiheuttaa erilaiset mittaus- ja käsittelyvirheet sekä otanta. Otannalla tarkoitetaan perusjoukosta tehtävää otoksen valintaa. (Heikkilä 2004: 34, 187.) Mittaus- ja käsittelyvirheet voivat syntyä esimerkiksi siten, että palautteeseen vastaaja ymmärtää kysymyksen eri tavalla kuin tutkija tai tutkija tallentaa tiedot virheellisesti. Tutkielman kannalta satunnaisvirheiden vaikuttavuus ei välttämättä ole merkittävä, mutta ne on hyvä huomioida. (Vilka 2005: 162.)

Hyvä tutkimuslomake on looginen, siisti ja selkeä. Vastausohjeet ovat yksiselitteiset ja kysymykset etenevät loogisesti helpommasta haastavampaan. Kysely on hyvä pitää tiiviinä ja sellaisessa muodossa, joka on helppo käsitellä. (Heikkilä 2004: 48–49.) Käytämämme palautelomake on siisti ja etenee loogisessa järjestyksessä, mutta sekamuotoiset, avoimet ja suljetut kysymykset sekaisin tekevät käsittelystä haasteellista. Lomake antaa yksittäisistä läheisneuvonpitoprosesseista arvokasta tietoa esimerkiksi koollekutsujalle, mutta kokonaisuutena sitä on vaikeampi hyödyntää tilastolliseen muotoon muuttuna.

Oma osuutemme tietojen käsittelyssä voi myös vaikuttaa reliabiliteettiin. Jaoimme lomakkeet puoliksi ja veimme osuutemme SPSS-ohjelmaan. Tämän jälkeen tarkistimme vielä toistemme osuudet käsittelyvirheiden minimoimiseksi. Epäselvien vastausten kohdalla emme lähteneet tulkitsemaan vastausta, vaan jätimme sen huomioimatta kokonaistuloksessa.

Läheisneuvonpitoja, joissa palautetta on kerätty, on järjestetty arviolta 100 keväeseen 2008 mennessä. Oletuksemme on, että valtaosaan läheisneuvonpidoista osallistuu ainakin toinen lapsen vanhemmista. Perusjoukon eli kaikkien osallistuvien vanhempien määrää on kuitenkin mahdotonta arvioida, sillä emme lomakkeiden perusteella tiedä kuinka moneen läheisneuvonpitoon on osallistunut molemmat vanhemmat, vain toinen vanhemmista tai ei vanhempia ollenkaan. Lomakkeita oli kertynyt vähän, mutta kuitenkin riittävä määrä kvantitatiivisen tutkimuksen toteuttamiseen.

Tärkeä osa tutkimuksen laatimista on tutkimusetiikka. Tutkimuksen eettisiä vaatimuksia ovat rehellisyys ja tarkkuus, sopivat menetelmät, avoimuus, aikaisempien tutkimusten huomioiminen, tutkimuksen suunnittelu, laatiminen ja raportointi yksityiskohtaisesti ja tieteellisesti sekä tutkimukseen osallistuvien huomioiminen. Yleisesti ottaen myös rahoituslähteiden ja sidonnaisuuksien ilmoittaminen ja hyvän hallintokäytännön noudattaminen ovat osa tutkimusetiikkaa. (Hirsjärvi - Remes - Sajavaara 2008: 24.)

Avoimuutta olemme tukeneet käsittelemällä palautelomakkeista saatua tietoa objektiivisesti ja tuomalla sitä muiden kommentoitavaksi. Pääkaupunkiseudun läheisneuvonpito-projekti toimii Helsingissä, Espoossa ja Vantaalla, joten lähetimme tutkimuslupahakemukset kaikille näille kaupungeille. Saimme tutkimusluvut kaupungeilta keväällä 2008 (LIITTEET 3-5).

Lomake jaetaan osallistujille läheisneuvonpidon jälkeen tai lähetetään puhtaaksikirjoitetun suunnitelman kera vastaajalle kotiin. Sen voi palauttaa myöhemmin postitse. Etuna tässä menettelyssä on se, ettei vastaaja joudu mahdollisesti väsyneenä heti neuvonpidon jälkeen vastaamaan kysymyksiin, vaan saa miettiä vastauksia rauhassa. Toisaalta vastauksia saattaa jäädä tämän vuoksi saamatta, sillä postittaminen on joillekin ylimääräinen vaiva tai lomake saattaa unohtua.

6 JOHTOPÄÄTÖKSET

Läheisneuvonpito on työmenetelmä, jonka periaatteita ovat lapsikeskeisyys, vapaaehtoisuus, osallisuus ja avoimuus. Tutkimassamme neuvonpitovaiheessa on kolme vaihetta, tiedonanto, läheisten oma neuvonpito ja suunnitelman hyväksyminen, ja jokaisessa vaiheessa käytetään sen vaatima aika. (Vuorio 2008: 7.) Olemme tarkastelleet tuloksia myös ratkaisuehdotuksen laatimisen ja koollekutsujan toiminnan näkökulmista.

Läheisneuvonpidossa lapsen asiaan keskittyminen ja lapsen osallisuus on tärkeää. Sosiaalityöntekijä esittää huolensa perusteella kysymyksen, johon läheisten omassa neuvonpidossa pyritään löytämään vastaus huolen vähentämiseksi. (Heino 2000: 12.) Vanhempien kokema huoli lapsesta ei ole kuitenkaan tulosten mukaan täysin ehdotonta. Noin puolet vanhemmista oli erittäin huolissaan lapsen tilanteesta, mutta vastaavasti puolet oli jonkin verran huolissaan tai ei lainkaan (KUVIO 1). Lapselle osoitetaan oma avustaja, joka toimii lapsen tukena ja huolehtii lapsen äänen kuulumisesta neuvonpidossa (Hänninen 2008: 4). Suuri osa vanhemmista oli kokenut, että lapsi oli tullut kokouksessa kuulluksi (KUVIO 2). Läheisten omassa neuvonpidossa lapsen asiaan keskittyminen oli tulosten mukaan sujunut melko hyvin, mutta suuri osa oli jättänyt vastaamatta kysymykseen (KUVIO 3).

Osallistumisen läheisneuvonpitoon tulisi olla vapaaehtoista (Heino 2000: 11). Tuloksiamme mukaan puolet vanhemmista oli kokenut osallistumisen täysin vapaaehtoiseksi (KUVIO 4). Läheisneuvonpidossa on tarkoitus saada läheiset kokemaan osallisuutta heitä koskevassa asiassa. Vanhemmille oli selvitetty, miksi heidän osallistuminen on tärkeää (KUVIO 5) ja heillä oli mahdollisuus esittää omia ratkaisuehdotuksia (KUVIO 6). Läheisneuvonpito valmistellaan ja toteutetaan mahdollisimman avoimesti (Heino 2000: 11). Avoimuuden periaate toteutui tuloksiamme mukaan, mutta varsinkin äideillä oli jonkin verran asioita, joista ei voinut neuvonpidossa puhua (KUVIO 7).

Läheisten omassa neuvonpidossa laaditaan konkreettinen suunnitelma, jotta huoli lapsesta vähenisi. Läheiset sitoutuvat suunnitelman toteuttamiseen, ja sitä tarkastellaan seurantakokouksissa. (Vuorio 2008: 8.) Suuri osa vanhemmista oli jättänyt vastaamatta kysymykseen luottamuksesta laaditun suunnitelman toimivuuteen ja vain harva oli vastannut luottavansa täysin (KUVIO 8). Kuitenkin valtaosa vanhemmista oli vastannut olevansa täysin sitoutunut suunnitelman toteutumiseen (KUVIO 9). Näiden kahden ky-

symyksen vastaukset ovat ristiriidassa. Moni vanhemmista kylläkin sitoutuu suunnitelmaan, mutta ei luota sen toteutumiseen tai ota kantaa asiaan. Vanhempien tyytyväisyys laadittuun ratkaisuehdotukseen ei ole täysin yksimielistä (KUVIO 10). Vanhempien luottamus ratkaisuehdotuksen löytymiseen läheisneuvonpidossa oli vaihtelevaa, mutta yli puolet oli vastannut luottavansa paljon tai täysin ratkaisuehdotuksen löytymiseen (KUVIO 11) Sosiaalityöntekijän suhtautuminen laadittuun ehdotukseen oli koettu pääosin myönteisenä tai erittäin myönteisenä (KUVIO 12).

Puolueettoman koollekutsujan tehtävänä on auttaa läheisneuvonpitoon osallistuvia valmistautumaan neuvotteluun, hankkia yhteenvedot viranomaisilta, hoitaa käytännön järjestelyt sekä toimia itse läheisneuvonpidon vetäjänä. (Hänninen 2008: 2-3) Tuloksiemme mukaan kolme neljäsos vanhemmista oli saanut ennalta tietoa hyvin tai kiitettävästi (KUVIO 13). Koollekutsujan toiminnan vanhemmat olivat kokeneet muutamaa poikkeusta lukuunottamatta täysin puolueettomaksi (KUVIO 14). Tiedonantovaiheessa käydään läpi viranomaisen yhteenvedot tilanteesta, jotka koollekutsuja on jo ennalta käynyt läpi asiakasperheen kanssa (Hänninen 2008: 4) Lähes kaikki vanhemmat olivat saaneet tietoa käsiteltävistä ongelmista joko hyvin tai kiitettävästi (KUVIO 15).

Vaikka läheisneuvonpito on lapsikeskeinen menetelmä, on myös vanhempien tukeminen prosessin aikana tärkeää. Vanhemmuuden roolikartta on työväline, jota voidaan käyttää joustavasti tavoitteesta ja tarkoituksesta riippuen. Läheisneuvonpidon tavoin myös vanhemmuuden roolikartta on menetelmänä voimavarakeskeinen ja asiakasta kunnioittava, sekä siinä pyritään hälventämään viranomaisten ja asiakkaan välistä mahdollista vastakkainasettelua. (Helminen – Iso-Heiniemi 1999: 9, 16.)

Lapsikeskeisyyttä ei läheisneuvonpidossa sovi unohtaa, mutta vanhemmuuden roolikartan voi antaa esimerkiksi vanhemmille mukaan neuvonpitovaiheen jälkeen. Kun laadittua suunnitelmaa lähdetään toteuttamaan, voi vanhempi arvioida omaa vanhemmuuttaan joko operaatoroolien, tekorooleiden tai toimintaroolien kautta. Vaikka roolikartta on hedelmällisin yhdessä läpikäytyinä asiaan perehtyneen työntekijän, mahdollisesti koollekutsujan tai sosiaalityöntekijän, kanssa, niin se saattaa jo sellaisenaan herättää ajatuksia ja keskustelua vanhemmuudesta. (Helminen – Iso-Heiniemi 1999: 11.)

Verkostojen koossapysymisen ja toimivuuden ehtoina ovat verkoston kyvyt muuttua, kehittyä ja uusiutua (Virtanen 1999: 36). Tulosten perusteella voi päätellä, että läheisten

omassa neuvonpidossa esiintyy ristiriitoja, jotka palautteessa ilmenevät heikkona luottamuksena suunnitelman toimivuuteen ja epätyytyväisyytenä laadittuun ratkaisuehdotukseen. Koollekutsujan toiminta oli tuloksissa koettu vahvasti puolueettomaksi (KUVIO 14), joten puolueettoman henkilön läsnäolo voisi auttaa läheisiä suunnitelman laatimisessa. Läheisverkostolla onkin mahdollisuus pyytää koollekutsuja tai sosiaalityöntekijä paikalle mikäli he kokevat suunnitelman laatimisen tai keskinäisen yhteistyön hankalaksi (Vuorio yms. 2008: 8). Keskittyminen lapsen asiaan on tulosten mukaan koettu vaihtelevasti (KUVIO 3), joten joissain tapauksissa puolueettoman henkilön läsnäolo voisi olla avuksi.

Verkostojen koossapysymisen ja toimivuuden ehtoina ovat verkoston kyvyt muuttua, kehittyä ja uusiutua. Muita merkittäviä asioita ovat valta-, työnjako- ja vastuukysymykset, joiden hoitamattomuus saattaa johtaa verkoston epämääräisyyteen ja löyhärakenteisuuteen. (Virtanen 1999: 36, 40.) Läheisten omassa neuvonpidossa läheisverkosto valitsee keskuudestaan puheenjohtajan (Heino 2000:48). Läheisverkostolla voi silti olla haasteena dialoginen keskustelu ja kompromissien saavuttaminen.

Tunnetilat läheisneuvonpidon jälkeen olivat lähinnä myönteisiä, sillä eniten oli koettu toiveikkouden, osallisuuden ja tyytyväisyyden tunteita. Kysymyksessä oli mahdollisuus valita useampia vaihtoehtoja, joten vanhemman on ollut mahdollista kokea samalla myönteisiä ja kielteisiä tunteita. Kuitenkin jokaisessa oli herännyt jonkinlaisia tunteita tulosten perusteella.

Tutkimme vastauksia vanhemmuuden näkökulmasta siten, että erottelimme äitien ja isien vastaukset. Tuloksissamme erot näkyivät muutaman kysymyksen vastauksissa. Isät olivat kokeneet vähemmän huolta lapsesta ja äidit olivat kokeneet läheisneuvonpidossa olevan enemmän asioita, joista ei voinut puhua. Muissa kysymyksissä vastaukset olivat jakautuneet äitien ja isien kesken varsin tasaisesti, joten merkittävää eroa tulostemme kannalta ei ollut. Kaiken kaikkiaan vanhemmat ovat kokeneet läheisneuvonpidon onnistuneeksi tulostemme perusteella.

7 POHDINTA

Tutkielmamme käynnistyi työelämän toiveesta saada vuosien varrella kerätty palaute tarkastelun kohteeksi. Kontakti Pääkaupunkiseudun läheisneuvonpitoprojektiin muodostui Helsingin ammattikorkeakoulu Stadian hankeinfossa syksyllä 2007. Meitä molempia on kiinnostanut lastensuojelutyö ja projekti tarjosi mielenkiintoisen mahdollisuuden laatia opinnäytetyö lastensuojeluun liittyen. Yhteinen kiinnostus aihetta kohtaan ja aikaisemmat kokemukset työskentelystä yhdessä olivat syy siihen, että päädyimme laatimaan opinnäytettä parin kanssa. Vanhemmuuden näkökulma läheisneuvonpitoon oli luonnollinen valinta, sillä sitä ei oltu aiheena vielä tutkittu.

Pääkaupunkiseudun läheisneuvonpitoprojekti tarjosi käyttöömmme neuvonpitovaiheen jälkeen kerätyt palautelomakkeet, joista erottelimme vanhempien lomakkeet. Oletimme etukäteen, että palautteita olisi ollut huomattavasti enemmän, mutta lomakkeiden määrä jäi neljäänkymmeneen. Jouduimmekin pohtimaan, onko aineisto riittävä opinnäytetyön laatimiseen vai toisiko toinen aineisto tämän lisäksi uutta näkökulmaa työlle. Yhtenä vaihtoehtona mietimme vanhempien haastatteluja, mutta heidän tavoittaminen nimettömien palautelomakkeiden perusteella ja sosiaalityöntekijöiden vaihtuvuuden takia olisi vaikeaa ja jopa epäeettistä. Lisäksi keskityimme työssämme läheisneuvonpitovaiheen onnistumiseen, joten koko prosessin jälkeen suunnitelman toteutuminen ja muut tekijät voivat vaikuttaa vanhempien onnistumisen kokemuksiin. Tulimme siihen tulokseen, että haastattelut eivät toisi lisäarvoa tuloksiin, vaan palautelomakkeet sinällään antavat kattavan kuvan aiheesta.

Opintojemme kolmannet työharjoittelut keväällä 2008 hankaloittivat yhteisten aikataulujen löytämistä, mutta harjoitteluiden päätyttyä työskentely helpottui ja työ alkoi edistyä. Opinnäytetyön tekeminen yhdessä on sopinut meille paremmin kuin työskentely yksin, sillä tapamme työskennellä ovat samankaltaisia. Opinnäytetyön myötä saimme ensimmäisen laajemman kokemuksen kvantitatiivisen tutkielman laatimisesta ja siihen liittyvistä erityispiirteistä.

Sosiaalialan opintojemme viitekehyksenä on toiminut sosiaalipedagoginen ajattelu, joka korostaa yhteisöllisyyttä, dialogisuutta, osallisuutta, toiminnallisuutta ja itseapuun auttamista (Hämäläinen 1999: 62-63). Sosiaalipedagoginen orientaatio toimii myös läheis-

neuvonpidossa, sillä periaatteet ovat yhteneväisiä suurilta osin. Opinäytetyömme aihe onkin tukenut opinnoistamme saamaamme näkökulmaa sosiaalialan työhön.

Pääkaupunkiseudun läheisneuvonpito projekti saa tuloksistamme näkemyksen siitä, miten vanhemmat ovat kokeneet läheisneuvonpidon. Olemme keskittyneet läheisneuvonpito vaiheen jälkeen kerättyyn palautteeseen, sillä halusimme tutkia nimenomaan neuvonpito vaihetta. Seurantakokousten palautteissa välittyisi vanhempien kokemukset myös suunnitelman toteutumisesta. Jatkotutkimusaiheena esitämmekin seurantakokousten palautteiden läpikäymisen. Tuloksiamme voi hyödyntää kokonais kuvan muodostamiseksi läheisneuvonpito prosessista.

Läheisneuvonpito on kehittynyt menetelmänä ja muuttunut Suomen lastensuojelun tarpeita kattavaksi. Tämän myötä voi olla syytä myös tarkastaa palautelomakkeen ajankoh-taisuus. Vaikka palautelomake on selkeä, on siinä jonkin verran kehitettävää. Kysymys-ten numerointi ei etene loogisesti ja joissain kysymyksissä vastausasteikko on päinvas-tainen muihin kysymyksiin nähden. Lomakkeessa olisi tärkeää myös antaa mahdolli-suus vastata omin sanoin kokemuksistaan. Lisäksi maahanmuuttajia varten olisi hyvä luoda erilaisia mahdollisuuksia palautteen keräämiseksi. Yhtenä vaihtoehtona olisi pa-lautelomakkeen kääntäminen esimerkiksi yleisimmille vieraille kielille.

Ennen opinnäytetyöprosessin aloittamista läheisneuvonpito oli tuntematon työmenetel-mä molemmille. Pääkaupunkiseudun läheisneuvonpito projektin esitys hankeinfossa herätti molempien mielenkiinnon aihetta kohtaan. Tutustuminen itse läheisneuvonpi-toon sekä sen asemaan osana lastensuojelun kenttää on syventänyt omaa asiantuntijuut-tamme. Tuloksemme vahvistavat, että läheisneuvonpito on menetelmä, joka todella tu-kee perheitä heidän lähtökohdistaan. Tämän myötä näkökulmamme asiakaslähtöisestä ja voimavarakeskeisestä työskentelystä on selkeytynyt ja vahvistunut. Uskommekin, että voimme hyödyntää tietämystämme jatkossa myös työelämässä.

LÄHTEET

- Alkula, Tapani - Pöntinen, Seppo - Ylöstalo, Pekka 1999: Sosiaalitutkimuksen kvantitatiiviset menetelmät. Juva: WSOY.
- Bardy, Marjatta – Salmi, Minna – Heino, Tarja 2001: Mikä lapsiamme uhkaa? Suunta-
viivoja 2000-luvun lapsipoliittiseen keskusteluun. Helsinki: Stakes.
- Eriksson, Esa – Arnkil, Tom Erik – Rautava, Marie 2006: Ennakointialoite huolten
vyöhykkeellä. Verkostokonsultin käsikirja – ohjeita verkostomaiseen
työskentelyyn. Helsinki: Stakes.
- Güler, Sanna 2006: Läheisneuvonpito sosiaalityöntekijän näkökulmasta. Huolessa ja
tukiverkostossa tapahtuneet muutokset läheisneuvonpito-prosessin aikana.
Pro gradu -tutkielma. Helsingin yliopisto: Valtiotieteellinen laitos.
- Heikkilä, Tarja 2004: Tilastollinen tutkimus. Helsinki: Edita.
- Heino, Tarja 2000: Läheisneuvonpito - uusi sosiaalityön menetelmä. Helsinki: Stakes.
- Heino, Tarja - Berg, Kristiina - Hurtig, Johanna 2000: Perhetyön ilo ja hämmennys.
Lastensuojelun perhetyömuotojen esittelyä ja jäsenyyksiä. Helsinki: Sta-
kesin monistamo.
- Heino, Tarja - Reinikainen, Sarianna - Bergman, Marina 2002: Pohjoismainen projekti
”Läheisneuvonpito - miten uusi sosiaalityön menetelmä vaikuttaa poh-
joismaissa”. Stakes.
- Heino, Tarja - Berg, Kristiina - Hurtig, Johanna 2000: Perhetyön ilo ja hämmennys.
Lastensuojelun perhetyömuotojen esittelyä ja jäsenyyksiä. Helsinki: Sta-
kes.
- Helminen, Marja-Liisa - Iso-Heiniemi Mari 1999: Vanhemmuuden roolikartta. Käyttä-
jän opas. Helsinki: Kuntaliiton painatuskeskus.

Helsingin kaupunki sosiaalivirasto 2008: Läheisneuvonpito. Heikki Waris -instituutti. Verkkodokumentti. <http://www.hel2.fi/waris/lnp/lnp_index.htm>. Luettu 13.8. 2008.

Hirsjärvi, Sirkka - Remes, Pirkko - Sajavaara, Paula 2008: Tutki ja kirjoita. Keuruu: Otavan Kirjapaino Oy.

Hämäläinen, Juha 1999: Johdatus sosiaalipedagogiikkaan. Kuopio: Kopijyvä.

Hänninen, Salla 2005: Lapsi läheisneuvonpidossa koollekutsujan silmin. Opinnäytetyö. Laurea-ammattikorkeakoulu.

Hänninen, Salla 2008: Koollekutsuja - uusi toimija lastensuojelussa. Teoksessa Vuorio, Juha-Pekka - Saurama, Eija - Hänninen, Salla (toim .) 2008: Verkostojen voimaa vai seittien satimia. Kokemuksia läheisneuvonpidosta. Julkaisematon teos.

Järvinen, Ritva - Lankinen, Aila - Taajamo, Terhi - Veistilä, Minna - Virolainen, Arja 2007: Perheen parhaaksi. Perhetyön arkea. Helsinki: Edita Prima.

Laki lapsen huollosta ja tapaamisoikeudesta 8.4.1983/361

Lastensuojelulaki 13.4.2007/417.

Mannerheimin lastensuojeluliitto 2007: Tukea vanhemmille. Verkkodokumentti. <<http://vanhemmat.mll.fi/>>. Luettu 20.9.2008.

Myllärniemi, Annina 2006: Huostaanottojen kriteerit pääkaupunkiseudulla. Soccan ja Heikki Waris -instituutin julkaisusarja 7/2006. Helsinki: Yliopistopaino.

Myllärniemi, Annina 2007: Lastensuojelun perhetyö ammattikäytäntönä. Helsinki: Yliopistopaino.

Naapila, Kaisu 1992: Verkot esille - johdatus verkostoterapiaan. Helsinki: Lohjan Painotuote Oy.

- Puonti, Annamaija - Saarnio, Tuula - Hujala, Anne (toim.) 2004: Lastensuojelu tänään. Jyväskylä: Gummerus Kirjapaino Oy.
- Reinikainen, Sarianna 2007: Läheisneuvonpito lapsinäkökulmasta. Helsinki: Stakes.
- Seikkula, Jaakko - Arnkil, Tom Erik 2005: Dialoginen verkostotyö. Helsinki: Tammi.
- Sosiaalialan korkeakoulutettujen ammattijärjestö Talentia ry 2008: Lastensuojelulain toteutuminen. Elokuu 2008. Verkkodokumentti. Päivitetty 7.10.2008 <http://www.talentia.fi/files/4765_Lastensuojelulaintoteutuminen.pdf> Luettu 17.10.2008
- Stakes 2007: Huolen harmaa vyöhyke. Verkkodokumentti. Päivitetty 3.9.2007 <<http://info.stakes.fi/verkostomenetelmat/FI/vyohykkeisto/index.htm>>. Luettu 26.8.2008.
- Taskinen, Sirpa 2007: Lastensuojelulaki - soveltamisopas. Helsinki: Stakes.
- Vilka, Hanna 2005: Tutki ja kehitä. Keuruu: Tammi.
- Vilka, Hanna 2007: Tutki ja mittaa. Määrällisen tutkimuksen perusteet. Jyväskylä: Gummerus.
- Virtanen, Päivi (toim.) 1999: Verkostoituva asiakastyö. Tampere: Tammer-Paino Oy.
- Vuori, Jaana - Nätkin, Ritva (toim.) 2007: Perhetyön tieto. Tampere: Vastapaino.
- Vuorio, Juha-Pekka 2008. Projektipäällikkö. Helsinki. Sähköposti 28.8.
- Vuorio, Juha-Pekka 2008: Läheisneuvonpito ja lastensuojelu. Teoksessa Vuorio, Juha -Pekka - Saurama, Eija - Hänninen, Salla (toim.) 2008: Verkostojen voimaa vai seittien satimia. Kokemuksia läheisneuvonpidosta. Julkaisematon teos.

Värr, Veli-Matti 2000: Hyvä kasvatus - kasvatus hyvään. Dialogisen kasvatuksen filosofinen tarkastelu erityisesti vanhemmuuden näkökulmasta. Tampere: Tampere University Press.