



# Kampin kappeli ja Stadin asukastalot

NEWS

VOL 1/4



# Keitä olemme ja mitä teemme?

1

Helsingin sosiaali- ja terveysvirasto ylläpitää yhdeksää sosiaaliohjaajan toiminnallisesti koordinoimaa asukastaloa/-tilaa ja tuottaa seurakuntayhtymän kumppanina Kampin kappelin matalan kynnyksen sosiaaliohjauksen. Toiminnan tavoitteena on tuottaa kansalaisille matalankynnyksen palveluita, kohtaamisen ja toiminnan mahdollisuuksia sekä tarjota psykososiaalista tukea erilaisissa elämäntilanteissa oleville. Tuotteitamme ovat palveluohjaus, keskusteluapu sekä asukastalojen toiminnalliset ryhmät joko ammatti- tai vertaisohjattuna. Asukastalot pyrkivät myös ehkäisemään digisyrjäytymistä tarjoamalla apua ja tukea sähköiseen asiointiin ja tietokoneiden käytön tukeen sekä vahvistamaan kävijöiden kansalaistaitoja opettaen kävijöitä käyttämään kaupungin palautekanavia ja lisäämällä tietoisuutta palvelujärjestelmästä ja yhteiskunnan muutoksista erilaisin INFO-tilaisuuksin.

Asukastalojen arkitoiminta tuotetaan työllistämistoiminnan turvin, joka näyttäytyy monipuolisena päivätoimintana alueen asukkaille, jotka syystä tai toisesta ovat päivääikaan kotosalla.

Työllistämistoimintaan osallistuvien työtehtävät räätälöidään yksilöllisesti – tavoitteena on vahvistaa olemassa olevaa osaamista ja luoda edellytyksiä sijoittua avoimille työmarkkinoille tai vaihtoehtoisesti auttaa siirtymässä joko eläkkeelle tai sen selvitykseen.

Yhtenä tärkeänä tehtävänä on myös antaa tiloja oman virastomme työntekijöiden jalkautuvalle työlle sekä kansalaistoiminnan käyttöön ja näin toimia alueensa asukkaiden omaehtoisen toiminnan tiloina.

Asukastalon kautta tehtävä sosiaalialan työ on ennaltaehkäisevää arkea vahvistavaa työtä asuinalueilla, lähellä ihmistä asukaslähtöisesti!

## ASUKASTALOTYÖN TOIMINTAKENTTÄ



## Ajankohtaista

Muutoksen temmellyksessä etenkin kolmannen sektorin toimijoiden kiinnostus Stadin asukastaloja kohtaan on lisääntynyt. Yhteistyötä toivotaan niin tilojen kuin kehittämisen näkökulmasta. Kumppanuussopimuksia uusitaan ja täsmennetään vanhojen yhteistyökumppaneiden kanssa mutta myös uusia laaditaan. Pitkäaikaistyöttömyys ja maahanmuuttajien moninaiset asiat ovat olleet toiminnan keskiössä. Asukastaloihin on perustettu kohtaamiskahviloita alueilla asuvien maahanmuuttajien ja kantaväestön kohtaamisen areenoiksi – tavoitteena on lisätä ymmärrystä ja tuttuutta eri kulttuurien välillä. Asukastalo on tila, jossa erilaiset ihmiset kohtaavat. Vaikutukset ovat selkeät – tuttuuden ja yhdessä tekemisen myötä luottamus kasvaa ja yhteisöllisyys vahvistuu. Kohtaamiskahviloiden lisäksi on Kalliolan settlementin kanssa suunnitella maahanmuuttajaperheille kohdennettua toimintaa, josta lisää lähempänä.

Asukastalot toimivat tärkeinä digisyrjäytymisen ennaltaehkäisijöinä.

Kaikissa asukastalossamme on tarjolla mahdollisuus tietokoneen käyttöön. Tämän lisäksi opastamme kaikenlaisten digilaitteiden käytössä ja avustamme tietokoneiden ohjelmistojen päivityksissä jne. Perustoimeentulotuen kela siirron myötä tarve sähköisen asioinnin tukeen on kasvanut. Kaikilla ei ole omaa tietokonetta ja skanneria tai osaamista asioida sähköisesti. Loppuvuoden 2016 aikana kaikkiin taloihimme on toimitettu erilliset sähköisen asioinnin koneet skannereineen, jotka ovatkin olleet tehokkaassa käytössä. Teemme myös tiivistä yhteistyötä Lasipalatsin mediakeskuksen kanssa, jonka kautta saamme asukastaloihimme arvokasta osaamisresurssia. Kevään aikana asukastaloissa aloitetaan maahanmuuttajille tarkoitettut sähköisen asioinnin pajat arabin- ja englanninkielellä, Erillisen mainoksen löydät edempänä.

Helsingin kaupunki kannustaa asukkaitaan osallistumaan ja vaikuttamaan itseä koskevaan päätöksentekoon ja palveluihin. Asukastaloissa järjestetään säännöllisesti ohjattuja palautekahviloita, joissa kerrotaan palautteenantokanavista ja opastetaan konkreettisesti palautteen antamisessa. Asukkaiden osallisuus asukastalotoiminnan kehittämisessä huomioidaan jatkossa siten, että kaikkiin asukastaloihin kootaan vuoden 2017 aikana oma asukastaloneuvosto.

Huolimatta siitä, että yhtenäistämme käytäntöjämme pidämme tärkeänä myös sitä, että toimimme alueemme tarpeiden pohjalta.



## Yhteistyö uuden AISON sisällä<sup>2</sup> Jalkautuminen – yhteiset talot ja tilat!

Yhteistyö sosiaalineuvonnan kanssa on alkanut ripeästi. Innostuneet ja aktiiviset neuvonnan sosiaaliohjaajat jalkautuvat pohjoisen kahdessa asukastaloissa keskiviikko iltapäivisin. Etelän osalta suunnittelu on jo käynnissä. Sosiaalineuvojen jalkautuminen asukastaloihin tuo huomattavaa lisäarvoa arkeen. Vaikka asukastaloissa on oma sosiaaliohjaaja, ei aika riitä jatkuvaan neuvontaan. Talolliset ovatkin kuvanneet yhteistyötä: "aivan kun olisi työpari"! Myös nuorten tiimit ovat olleet aktiivisia. Etelän kumppanuustalo Hannassa vierailtuaan kiteytyivät seuraavat periaatteet, jota noudatamme muissakin taloissamme. 1. Asukastaloissa on pääsääntöisesti hyvät puitteet suljettujen erityisryhmien kokoontumisiin ja henkilökohtaisiin asiakastapaamisiin. 2. Lisäksi tiloja voi käyttää esim. kehittämispäiviin, infotilaisuuksiin yms. 3. Resurssien osalta tarjoamme tarvittaessa asiantuntija ja ohjausapua sekä erilaisia työvälineitä käyttöön tarpeen mukaan. 4. Jalkautuva Sosiaalityöntekijä/sos.ohjaaja on kuitenkin aina vastuuhenkilö suljettujen erityisryhmien osalta. 5. Avoimien ryhmien osalta ohjauksesta vastaa ryhmän ohjaaja. Sosiaalityöntekijä/-ohjaaja voi tarvittaessa olla asiakkaan tukena. 6. Rääätälöidyn työllistämisen osalta sovittiin, että talon vastuusosiaaliohjaaja laittaa sähköpostin kautta johtavalle tiedon avoimista työpaikoista ja johtava jakaa viestiä omassa tiimissään. Vastavaroisesti sosiaalityöntekijät/-ohjaajat voivat ottaa suoraan yhteyttä sosiaaliohjaajaan asiakkaiden työllistymistarpeista. 7. Asukastalojen sosiaaliohjaajat Informoivat alueensa moniammatillisia tiimejä omista verkostoistaan ja kertovat miten niitä voisi hyödyntää.

Kautta asukastalokentän olemme erittäin tyytyväisiä ja iloisia alkaneeseen yhteistyöhön ja avauksiin.

## Rääätälöity työllistäminen asukastaloissa – mahdollisuuksien markkinat!

Asukastaloilla työllistämistoimintaan osallistui tammikuussa 92 henkilöä. Julkaisun lopusta voit katsoa taulukoista tarkemman status-/ikäerittelyn. Työtehtävät taloissamme rääätälöidään ja sovitellaan henkilön osaamista vastaaviksi ja pyrimme työjakson aikana tukemaan moninaisen yhteistyöverkoston avulla henkilön jatkotyöllistymistä/sijoittumista.

Olemme viime vuosina myös luoneet asukastaloihimme työtoiminnanrakenteita. Näitä ovat kaikille aloittaville järjestettävät INFO- tilaisuudet kerran kuussa, puolivuotis kausittain pidettävät yhteiset TYHY-päivät sekä ammattialakohtaiset vertaisryhmät. Vuoden 2017 alusta sähköisen anonyymisti annettavan palautteen anto on ollut myös mahdollista. Asukastalojemme työtehtäviä ovat mm. Kokki/keittäjä, kulttuurituottaja, ohjaaja, it-ohjaaja, siistijä, muusikko, tiedottaja jne. Avoimet paikkamme näkyvät TE-toimistossa.

# Kampin kappelin matalan kynnyksen sosiaaliohjaus kaupungin ytimessä!

## Kampin Kappeli – kohtaamisia ja keskusteluapua matalalla kynnyksellä!

Kampin kappeli sijaitsee keskeisellä paikalla Helsingin keskustassa narinkkatorilla. Kampin kappelia on pidetty turistikohteena mutta myös muut tilassa tarjottavat palvelut on löydetty. Vuonna 2016 kävijöitä oli kaikkiaan 254 678 th. Periaatteena on, että kaikki kävijät huomioidaan ja heitä tervehditään. Kappelissa työtä tehdään kahdessa vuorossa ja Kappeli on auki vuoden jokaisena päivänä.

Sosiaaliohjaajat ja seurakunnan henkilökunta ovat raportoineet vuodelta 2016 yhteensä 2080 keskustelua. Keskustelun aiheet liittyivät 26% terveydellisiin kysymyksiin, 22% ihmissuhteisiin, 22% kuulumisten vaihtoon, 16% arjen hallintaan ja 15% mielenterveysongelmiin.

Sosiaali- ja terveystieteiden tutkimuskeskuksen aikuissosiaalityön organisaation uudistumisen myötä Kampin kappelin sosiaalityöntekijöiden vakanssit 2 kpl vaihdettiin sosiaaliohjaajan vakansseiksi. Nyt meillä on siis neljän osaavan sosiaaliohjaajan resurssit käytössämme. Kahden uuden ja innokkaan sosiaaliohjaajan myötä kappelin palvelutarjonta on laajentunut palveluohjauksen ja keskusteluavun lisäksi seksuaalineuvontaan. Ihmisen moninaisuus tarvitsee monipuolisempia lähestymistapoja ja tämä on niistä yksi.

Toivotamme kaikki yhteistyökumppanit niin omista toimipisteistämme kuin järjestökentältä tervetulleiksi mukaan kehittämään yhteistä tavoitettamme – hyvinvointia! Lisää toiminnastamme voit lukea klikkaamalla kuvia ja siirtymällä verkkosivuillemme



## Poikkeusaukioloajat ja tapahtumat Kampin kappelissa maaliskuusta huhtikuuhun 2017

Pääsiäinen, pask, Easter: Pitkäperjantai 14.4., långfredagen, Good Friday: 10-16

Hiljainen lauantai 15.4., påskafton, Holy Saturday: 10-16

Pääsiäispäivä 16.4., påsk, Easter: 10-16

2. pääsiäispäivä 17.4., annandag påsk, Easter Monday: 10-16

Vappu 1.5., vappen, First of May: 10-18

Helatorstai 25.5., Kristi himmelsfärdsdag, Ascension Thursday: 10-18

Tapahtumia

Hengenpelastajat näyttely Kampin kappelissa

12.3-2.4 (Cia Karlsson) [www.ciakarlsson.fi](http://www.ciakarlsson.fi)

Hiljaisen viikon soololaulua. Mia Simanainen. Kesto n 20 min.

10.4 klo 16.00

11.4 klo 16.00

12.4 klo 16.00

Messu 13.4 klo 18.00

## Asukastalo Myllärin tapahtuma ja ryhmätoiminta maaliskuuhuhtikuussa 2017.

Pääsiäismyyjäiset lauantaina 8.4 klo 10.00–13.00, vastuujärjestönä toimii Myllypuron Eläkkeensaajat ry.

Ilmaiseriöryhmä kokoontuu keskiviikkoisin klo 13.00–15.30. Vetäjänä toimii kulttuurituottaja Jouni Nurminen. Ryhmä on kaikille avoin ja maksuton.

Tarinoiden Myllypuro kevään ajan. Kokoontuu tarinoimaan yhdessä ja tuo tarinasi osaksi Myllypuron historiaa.



**TARINOIDEN MYLLYPURO!**

“Turinasta tarinaksi”

SINUN TARINASI ON ARVOKAS KERRO SE MEILLE

Lisätietoja Asukastalo Mylläri.

Kulttuurituottaja Jouni Nurminen  
[jouni.nurminen@hel.fi](mailto:jouni.nurminen@hel.fi) tai p. 040 8256956

Tuo tarinasi osaksi Myllypuron historiaa!!!

**TERVETULOA TURISEMAAN**

Helsingin kaupunki  
 Sosiaali- ja terveysvirasto



## Kontulan lähiöasema

on vilkas asukas ja järjestötoimijoiden kokoontumispaikka. Eri kulttuurit ja ikäryhmät kohtaavat ja toimivat sulassa sovussa - lähiöaseman tilat ovatkin tehokäytössä koko viikon, iltoja viikonloppuja myöten.

Maanantaisin: Lähiöaseman liikuntaryhmä: Uintia klo 11 yhdessä Kumppanustalo Hannan kanssa, Käsityöpiiri: Ompelupaja klo 10:30-12:30

Opi ATK-alkeita klo 12-13:30

Tiistaisin: Käsityöpiiri: Kädentaidot 13-15

Keskiviikkoisin: Käsityöpiiri: Ompelupaja klo 10:30–12:30

Lähiöaseman liikuntaryhmä: Kuntosali Suomenkielen alkeiskurssi klo 12–13:30

Torstaisin: Käsityöpiiri: Kädentaidot klo 10:30–12:30

Perjantaisin: Aamupäivällä Lautapeli-perjantai

Lähiöaseman liikuntaryhmä: Sauvakävely



**KATUTAIDETTA KONTULAAN!**

ROHK EAS TI MUKAAN

تعالم مع في ورشة عمل للرسم على الزجاج كل ثلث ايام من الساعة 14:00 - 11:00 ورشة متواجده من الساعة 12:30 الى 1:30 اهلاد وسهل للجميع

**TULE SUUNNITTELEMAAN SEINÄMAALAUSTA!**

TAPAA MISET LÄHIÖASEMALLA:

TO 23.2 KLO 11-14  
 TO 2.3 KLO 11-14  
 TO 9.3 KLO 11-14  
 TO 16.3 KLO 11-14  
 TO 23.3 KLO 11-14

TERVETULOA ☺



Vuosaaren lähiöasema koostuu yhdestä kodikkaasta, olohuonemaisesta tilasta, josta löytyy tietokonenurkkaus sekä oleskelutilaa ja pieni ja edullinen asukaskahvila, jossa myynnissä on kahvia, teetä ja leivonnaisia.

Läppärikliniikka, jossa saa käytännön neuvoja ja apua tietokoneen, puhelimen ja tabletin käytössä sekä sähköisen asiainnoin opastusta. Lähiöaseman avarat ikkunat toimivat ikkunagalleriana, johon on mahdollista perustaa maksuton näyttely kuukaudeksi. Kierrätyspiste, johon voi sekä tuoda että hakea vaatteita, astioita ja muuta pientavaraa. Viikoittaisena ohjelmassa tällä hetkellä, 2 maalauskerhoa, sauvakävelyä, tuolijumpppaa, shakkia ja lautapeliä pelaamista, ja Naapuruuspiiri. Säännöllisen viikko-ohjelman lisäksi järjestään erilaisia tapahtumia ja retkiä. Maalis – huhtikuussa ohjelmassa ulkopelejä, museo- ja taidenäyttely käyntejä, kädentaitoryhmä, musiikkitalon harjoituskonsertti, retki Korkeasaareen ja luontoretkeä Vuosaaressa.

Pylvässaliaamiainen: Maanantai aamuisin lähiöasemalla on tarjolla Pylvässaliaamiainen, aamiaisella käy päihteiden käyttäjiä ja pienituloisia asukkaita n 20-40 kävijää/maanantai. Pylvässaliaamiainen on myös kävijöiden tavattavissa sosiaaliohjaaja Vuosaaren palvelupisteestä. Aamiainen on muodostunut hyvin tärkeäksi kävijöille, siellä tavataan tuttuja, apua ja neuvoja voi kysyä palvelupisteen tai lähiöaseman sosiaaliohjaajalta ja nautitaan aamiaisesta.



Turvallisuusinfo Lähiöasemalla  
 16.3. klo 14-16

Turvallisuusasiantuntija Jenni Kukkonen kertoo yleisestä asumisturvallisuudesta, kodin paloturvallisuudesta sekä alkusammutuksesta.

Kahvitarjoilu!  
 Tervetuloa!

Vuosaaren lähiöasema  
 Pöytäkirjasta, Maaliskuusta 10  
 10-11/2017 2018

Idän alueosasto / Asukastalo



## Asukastalo Betania – kolmen hallintokunnan kumppanuudella toimintaa vauvasta vaariin.

Punavuoren asukastalo Betania on alueen asukkaiden yhteinen kohtaamispaikka. Toiminnalla edistetään alueellista hyvinvointia sekä tasa-arvoa. Asukastaloon olet tervetullut osallistumaan järjestettyyn toimintaan, syömään tai vain oleskelemaan ja lukemaan lehtiä.

Asukastalo Betaniassa on tarjolla soppalounas tiistaisin ja torstaisin hintaan 2,50 € (hinta sis. leivän ja maidon). Pienestä kahvilastamme voi ostaa täytettyjä sämpylöitä, kahvia ja pullaa kohtuulliseen hintaan ja aamupuuron 0.50 snt.

Betaniassa on istuskeluun ja jutusteluun soveltuva kahvilaolohuone, ryhmien kokoontumiseen tarkoitettu Monikkohuone ja maksuton nettipiste tulostimiseen ja kopiokoneineen.

Asukastalo Betania on avoinna ma-ti klo 9-16 ja ke-pe 8-14. Tiloja voi vuokrata erilaisten tapahtumien järjestämiseen, yhteydenotot sähköpostitse [betania@hel.fi](mailto:betania@hel.fi).

Tiloista löytyy myös lapsiperheille tarkoitettu Perhetalo Betania (avoinna ma-ke klo 9-16.30 ja to-pe klo 9-15) sekä Nuorisotalo Betania. Nuorisotalo Betania on auki ke-pe klo 14 lähtien. Ohjaaja on aina paikalla. Osallistuminen edellyttää Nuorisosiainkeskuksen jäsenkortin hankkimista (maksuton).



**BETANIA**

- Kahvia
- toimintaa ja tapahtumia
- vuokrattavia tiloja
- biljardipöytä
- ompelukone
- Nettipisteessä asiointia & opastusta

tilavaraukset ja tiedustelut: [betania@hel.fi](mailto:betania@hel.fi)

**HINNASTO**

- Kahvi 0,50€
- Tee 0,50€
- Sämpylä 1,00€
- Pulla 1,00€
- Aamupuuro (vapaata ja maista) 0,50€
- Päivän keitto 2,50€ (tiistaisin ja torstaisin)

**Ohjattu ompelukoulu tiistaisin ja torstaisin klo 10-11:30 (Ohj. Taina)**

- Maanantaisin klo 10:10-11:30 (Ohj. Taina)
- Tiistaisin klo 13:30-14:30 (Piletas: Janna)
- Kesäkauden klo 10:10-11:20 (Jooga: Janna)

**Auho (viihde-ohjattu ryhmä) tai ohjattu liikunta perjantaisin klo 11-12.**

**Kuntosalilla sauna: Helsingin Diakonissalaitos (Alppikatu 2)** kesäkauden klo 13:30-14:30 (Ohj. Janna)

**Uihfi ja sauna Kivonni (Kivonniplaza 9) maanantaisin klo 13-14 (Ohj. Janna)**

**Ulkunäyttämön ON COLOTTAMASSA MAUTOKSIA HUHTIKUUSTA LÄHTIEN, SEKÄ VIKOLLA 3-4.**

**Omatoimiseen liikuntaan:** Käytössä on soulatte, kuntopyörä, stepperi, seelajit, taapainkivi, kivi- ja jalkapalloja, kahvikauhat, hyppyranga, gym-tiikit, kuminauhot yms. Pajon ukkopöytä!

**Kunnonsa iäken iäkä –** liikuntakortit/kaupot tarjoitellun tueksi. Leijalaisia voi kutsua aina kun salli on vapaa nuosta toiminnasta.

**Kävijöivät lantavissa kultuusta vstaän –ota väikka kaveri mukain!**

**Kallin seurakunnan liikuntatalo (Alppikatu 2)** klo 10-11:30 ja 13:30-14:30 ja Vilja Sturen käyttöä tiistaisin klo 13-14.



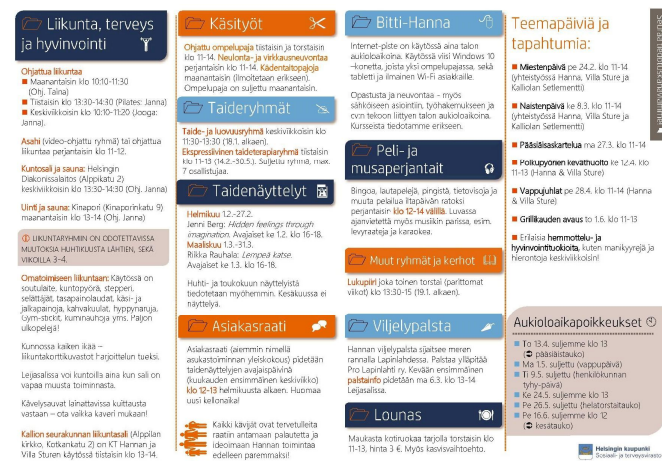
## Kumppanuustalo Hanna – kokonaisvaltaista hyvinvointia tukemassa!

Kumppanuustalo Hanna on monien mahdollisuuksien talo, jossa voit harrastaa, tavata ihmisiä, työllistyä, toimia vapaaehtoisena ja viettää vapaa-aikaa.

Kumppanuustalo Hannaan voit tulla käymään, toimimaan, viihtymään ja viettämään aikaa! Voit vaikkapa lukea päivän lehdet, nauttia buffetin ja torstailounaan antimista, käyttää nettipistettä tai katsella tv:tä.

Toiminta on asiakkaalle maksutonta. Hannassa toimii monipuolisia harrastajaryhmiä, omatoiminen sekä opastettu ompelu ja kutominen ovat mahdollisia, asiakaspääteiltä pääsee kätevästi Internetiin ja myös atk-opastusta on tarjolla talon aukioloaikoina. Meille voit tulla harrastamaan liikuntaa, ihastelemaan taidenäyttelyitä, shoppailemaan kirpputorillamme ja tapaamaan paikallisia ihmisiä. Kesäisin ilonamme on

Lapinlahdella toimiva viljelypalsta. Talossa kävijät voivat kehittää talon toimintaa esimerkiksi perustamalla uusia ryhmiä ja kerhoja yhteistyössä talon muiden toimijoiden kanssa. Jos sinulla on taito, jonka haluaisit neuvoa muillekin tai haluaisit kokoontua muiden samanhenkisten kanssa, kerro siitä meille! Toiminnan kehittämisideat käsitellään kerran kuussa pidettävissä Asukastoiminnan yleiskokouksissa.



**Liikunta, terveys ja hyvinvointi**

**Käsityöt**

**Bitti-Hanna**

**Teemapäiviä ja tapahtumia:**

- Miestenpäivä** pe 24.2. klo 11-14 (yhteistyössä Hanna, Vilja Sture ja Kallian Seurakunta)
- Näistäpäivä** ke 8.3. klo 11-14 (yhteistyössä Hanna, Vilja Sture ja Kallian Seurakunta)
- Pässiäiskartelu** ma 27.3. klo 11-14
- Pöytätyöryhmien kevätmuutto** ke 12.4. klo 11-13 (Hanna & Vilja Sture)
- Vapaa-aikailta** pe 28.4. klo 11-14 (Hanna & Vilja Sture)
- Grillikauden avaus** to 1.6. klo 11-13
- Erilaisia harrastelu- ja hyvinvointitilaisuuksia**, kuten manikyrejä ja hierontoja kesäkauden!

**Aukioloaikapoikkeukset**

- To 13.4. suljettuna klo 13 (pääsiäisaika)
- Ma 15.5. suljettu (vapaa-aika)
- Ti 5.5. suljettu (henkilökunnan tyhy-päivä)
- Ke 24.5. suljettuna klo 13
- Pe 28.5. suljettu (helsinkiläisten auki)
- Pe 16.6. suljettuna klo 12 (kesäauko)

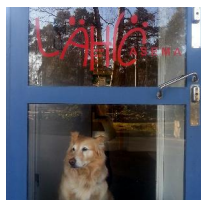


# Pohjoisesta päätä!

## Pihlajamäen lähiöasema – sähkökkää menoa kaiken ikäisille!

Vuosi 2017 on alkanut Pihlajamäen lähiöasemalla todella mukavasti. Uusi henkilökunta on saanut työnsä taas käyntiin ja arki on lähtenyt käyntiin. Toimeentulotuen perusosan siirtyminen Kelan etuudeksi ja muutokset sosiaali- ja terveysviraston toiminnassa ovat näkyneet Lähiöaseman arjessa. Alueen asukkailta ovat esittäneet kysymyksiä mm. toimeentulotuen hakemiseen liittyen. Onneksi Lähiöasemalle jalkautuu läpi kevään Helsingin kaupungin sosiaaliuujat. Sosiaaliuujontaa on siis tarjolla Lähiöasemalla keskiviikkoisin klo 13-16 – ilman ajanvarausta. Lähiksen it-vastaavat myös auttavat sähköisessä asioinnissa. Hakemukset ruuhkautuneeseen Kelaan kannattaa jättää sähköisesti eli tietokoneella. Lähiöasemalla voit tehdä kaikista paperisista liitteistä sähköisiä. Kysy rohkeasti neuvoa it-vastaaviltamme!

Keväällä lähiöasemalla on monipuolista ohjelmaa ja toimintaa jokaisena viikonpäivänä. Ohjelmaa päivitetään kevään mittaan. Klikkaa kuvaketta ja lue tarkka viikko-ohjelmamme facesta tai kaupungin sivuilta!



## Oulunkylän seurahuone – musaa ja meininkiä

Oulunkylän seurahuoneen salin remontti on valmistumassa, ja arki pääsee taas pyörimään normaalisti. Seurahuoneella jo pidempään pyörineen päivätoiminnan, eli kässäpajan, levyraadoin, tiistai- ja torstaiuokailun sekä äijäryhmän lisäksi ollaan nyt suunnittelemassa kaikille avointa bänditoimintaa.

Suunnitelmana on järjestää kahtena arki-iltapäivänä viikossa bändipaja, jossa ohjaajina toimivat Oulunkylän seurahuone -bändin muusikot. Toisena päivänä bänditoimintaa olisi nuoremmalle ja toisena vanhemmalle porukalle. Nuorille suunnatun pajan toimintaa suunnitellaan yhdessä alueen sosiaalityön nuorten tiimin sekä nuorisosiiankeskuksen kanssa. Pysykää kuulolla, lisätietoa tulee asukastalon Facebook –sivulle ja kaupungin ylläpitämälle asukastalon nettisivulle lähiaikoina!

Kevät saapuu pikku hiljaa, ja kohta on aika ottaa käyttöön Oulunkylän seurahuoneen oma viljelypalsta. Huhtikuun loppupuolella Ogelin plantaaseilla on talkoopäivä, josta viljelykausi alkaa. Tavoitteena on saada palsta asukastalon ja sen kävijöiden vilkkaaseen käyttöön ensi kesänä.

### ASUKASTALON VIIKKO-OHJELMA

<b>MA</b>	Kässäpaja auki klo 9-15. (ohjattua toimintaa klo 12-14)	KAHVILA auki ma-pe klo 10-15
<b>TI</b>	Äijäryhmä klo 11 Kässäpaja auki klo 9-15	LOUNAS (3€) ti & to klo 11-13
<b>KE</b>	Kässäpaja auki klo 9-15	Henkilökohtaista ATK-apua varattavissa ma ti ja to klo 9-15.30
<b>TO</b>	Kässäpaja auki klo 9-15	TERVETULOA! Larin Kyöstin tie 7 00650 HKI
<b>PE</b>	Levyraati & Muzavisa klo 14 Kässäpaja auki klo 9-15	

Helsingin kaupunki  
Kotona ja hyvinvoinnissa



## Maunulan Saunabaari – monien mahdollisuuksien talo

Maunulan saunabaari on alueensa mahdollisuuksien talo. Saunabaarissa voit kutoa mattoja, osallistua savitöihin uunilla katetussa savityöpajassamme, taiteilla, pelata biljardia – ihan mitä vaan! Saunabaarissa voit myös lukea päivän lehdet, nauttia kupposen kahvia ja käyttää nettipistettä. Mikäli kaipaat tekemistä voit tulla mukaan ohjattuihin ryhmiin ja asukastoimintaan! Toimintamme on pääasiassa täysin maksutonta, eikä ennakkoilmoittautumista tarvita (poikkeukset mainitaan erikseen). Saunabaarin mediapajalle jalkautuvat sosiaali- ja terveystieteiden sosiaalineuvojat aina keskiviikkoisin klo 13-16. Tuolloin voit tulla kysymään itseä askarruttavista asioista tai pyytämään neuvoa oikeiden palveluiden löytämiseksi. Asukastalo Saunabaarin tiloja voi varata tai vuokrata Helsingin kaupungin ohjesääntöjen mukaisesti myös iltakäyttöön.

### OLIPA KERRAN SAUNABAARI

(Saunabaarin historia liite Imestyy maaliskuussa)

Vapaaehtoiset järjestävät retken KE 1.3 klo 12:00 KIRPILÄN KOTIMUSEOON. ENNEN RETKEÄ SYÖNTI ELITESSÄ. Ilmottautumislista kahviossa. OMAKUSTANTEINEN.

LAHTI 2017 KISAKATSOMO 1.3. Maastohiihto 13:45, Yhdistetty 12:00, HS 130 (suurmäki) ja 16:15, 10 km 3.3. Maastohiihto 13:30, Viesti, 4X10 km, miehet LAHTI

VAPAAEHTOISET tarjoavat naistenpäivänä kakkukahvit 8.3. klo 13-14 **TERVETULO!**

Tiistai 7.3.2017 klo 09:00-11:00 **TERVEYDENHOITAJA PAIKALLA** Verensokerin mittaus 1 € ja kolesteroli 2,50 €

VAALIKESKUSTELU su 19.3 klo 14

Maanantaisin klo 13:00-14:30 **YHTEISLAULUA** 27.3, ja 15.5. Juhani Jääskeläinen. Muina maanantaina yhteislaulua karaokelaitteella tai vapaahetoinen pianisti Pertti Asplund

SOSIAALIOHJAUS/NEUVONTA KE klo 13 - 16 **PÄIVISTYS MEDIAPAJALLA**

**Taitotorstait** klo 12:00-15:00 Erilaiset nuket

UNICEF ANNA ja TOIVO -NUKET Huutokauppa kahviossa 3. - 21.4 Kaikki halukkaat ovat tervetulleita mukaan tekemään UNICEF -nukkeja! Otamme vastaan nukentekotarvikkeiksi kangas-, lanka- ja täytelajoituksia (esimerkiksi vanhoja tyynyjä). UNICEF -nukkeilla kerätään varoja maailmanlaajuisia rokotuskampanjaa varten. Huutokauppa kahviossa 3. - 21.4.

AAMUPUUROA TARJOLLA, HINTA 0,5 € KLO 9 - 10



## Malmin toimintakeskus – Malmin sydän

Sinä, jolla on päivisin aikaa, tule käymään toimintakeskuksessa. Nauti kuppi kuumaa kahvia tai istahda viihtyisään olohuoneeseemme. Hesari ja iltapäivälehti luettavissa. Juttuseuraa löytyy aina. Meillä on ompelukoneita ja saumuri sekä ompelija, joka auttaa helpoissa korjaustöissä. Meiltä saa myös pientä korvausta vastaan korjauspalvelua. Meiltä saa ilmaista tietokoneopetusta sekä kameran, puhelimen ja taulutietokoneen (tabletin) käyttöön ohjausta toimintakeskuksen aukioloaikoina. Varaa henkilökohtainen opetusaika vahtimestarilta. Voit ottaa oman kannettavan tietokoneen mukaan. Lisäksi meillä on tietokoneita vapaaseen käyttöön sekä langaton verkkoyhteys. Toimintakeskuksen työntekijät ohjaavat myös useita, viikottain taloyhtiöiden kerhohuoneissa kokoontuvia korttelituparyhmiä Malmin ja Jakomäen alueilla. Lisätietoja korttelituparyhmistä Susanna Johanssonilta.

Kuukausittain vaihtuvan ohjelman saat sähköisesti lähettämällä osoitteesi: susanna.johansson@hel.fi

Asukastalo Malmin toimintakeskuksessa

**YLEISÖLUENNOT  
IT-TEEMAPÄIVÄT**

**TIISTAISIN 11.30 -12.00**

PÄIVÄ	AIHE
14.3.	DIGITALISAATIO
21.3.	PILVIPALVELUT
28.3.	SOME
4.4.	TIETOTURVA

**TULE KUULEMAAN, KUINKA TÄMÄN PÄIVÄN TIETOYHTEISKUNTA TOIMII**

Helsingin kaupunki  
Sosiaal- ja terveystieteiden  
Idän alkuisosiisälytyö / Asukastalot







# Sähköisen asioinnin mahdollisuudet



Helsingin kaupunki järjestää kotouttamista tukevia palveluja helsinkiläisille maahanmuuttajille. Lasipalatsin Mediakeskus Oy toteuttaa **Sähköisen asioinnin mahdollisuudet** -klinikoita (SAM) vuoden 2017 ajan. Alla oleva kalenteri näyttää kevään 2017 paikat ja ajat asukastaloissa (Kontulan Lähiöasema, Pihlajamäen Lähiöasema sekä Maunulan Saunabaari). Lisäksi Kontupisteessä on mahdollista saada neuvontaa venäjänkielellä. Klinikoilla tarjotaan digineuvontaa ja sähköisen asioinnin tukea. Eri teemoihin liittyvistä alustuksista ja avauspuheenvuoroista ilmoitetaan erikseen.

## Maaliskuu

- Kontulan Lähiöasema, klo 12-14
- Maunulan Saunabaari, Maunulasali, klo 12-14
- Pihlajamäen Lähiöasema, klo 13-15
- Kontupiste, klo 14-16

SUNNUNTAI	MAANANTAI	TIISTAI	KESKIVIikko	TORSTAI	PERJANTAI	LAUANTAI
26	27	28	1	2	3	4
5	6	7	8	9	10	11
12	13	14	15	16	17	18
19	20	21	22	23	24	25
26	27	28	29	30	31	1

## Huhtikuu

SUNNUNTAI	MAANANTAI	TIISTAI	KESKIVIikko	TORSTAI	PERJANTAI	LAUANTAI
26	27	28	29	30	31	1
2	3	4	5	6	7	8
9	10	11	12	13	14	15
16	17	18	19	20	21	22
23	24	25	26	27	28	29

## Monikielistä tukea

Kaikissa asukastalojen klinikoissa voi asioida suomenkieltä, englanninkieltä ja arabiankieltä puhuvien digineuvojien kanssa.

Kontupisteen digineuvonta on venäjänkielellä (lisäksi tilassa on SAM-klinikoiden ulkopuolinen, jatkuva suomen- ja ruotsinkielinen digineuvonta).

Tervetuloa!

## Toukokuu

SUNNUNTAI	MAANANTAI	TIISTAI	KESKIVIikko	TORSTAI	PERJANTAI	LAUANTAI
30	1	2	3	4	5	6
7	8	9	10	11	12	13
14	15	16	17	18	19	20
21	22	23	24	25	26	27
28	29	30	31	1	2	3

# Asukastalojen sulkuajat kevät ja kesä 2017.

Keväällä asukastalot ovat yksittäisinä päivinä suljettu

Lyhytaikaiset sulut kevät 2017	Talo/Tila
31.3.2017. Idän talojen kehittämispäivä työtoimijoiden kanssa	Kontulan lähiöasema, Vuosaaren lähiöasema ja Asukastalo Mylläri
11.4.2017 Yhteinen työtoimijoiden TYHY-päivä oppilaitosyhteistyönä	Kaikki yhdeksän taloa kiinni.
9.5.2017 Etelän asukastalojen kehittämispäivä	Kumppanuustalo Hanna ja Asukastalo Betania.
26.5.2017 Henkilökunnan vosilomia.	Pihlajamäen lähiöasema, Asukastalo Hanna, Kontulan lähiöasema, Maunulan saunabaari, Asukastalo Betania ja Oulunkylän seurahuone

Kesällä 2017 lomat ja toiminta asukastaloissa on porrastettu kahteen erilliseen jaksoon. Asukastalo Oulunkylän seurahuone on auki koko kesän ja toiminta keskitetään sinne heinäkuun ajaksi. Seurahuoneen siivoukset hoidetaan elokuussa, muilla taloilla ensimmäisellä sulkuviikolla.

Sulkuaika kesällä 2017	Talo/tila
22.6 – 30.7.17	Asukastalo Mylläri. Kiviparintie 2 J, 00920 Helsinki
12.6-28.7.17	Vuosaaren lähiöasema. Mustalahdentie 10, 00960 Helsinki
26.6.-4.8.17	Kontulan lähiöasema. Keinulaudankuja 4 C 00940 Helsinki
26.6 – 11.8.17	Asukastalo Betania. Perämiehenkatu 13, 00150 Helsinki
22.6 – 4.8.17	Malmin toimintakeskus, Kirkonkyläntie 2 00700 Helsinki
1.8 – 11.8.17	Oulunkylän seurahuone. Larin Kyöstintie 7, 00650 Helsinki
26.6 – 31.7.17	Pihlajamäen lähiöasema Liusketie 3 a, 00710 Helsinki
12.6 – 31.7.17	Maunulan saunabaari. Metsäpurontie 25 00630 Helsinki
19.6 – 31.7.17	Kumppanuustalo Hanna. Sturenkatu 12, 00510 Helsinki

## EDULLISTA RUOKAA JA ELINTARVIKKEIDEN JAKELUA STADIN ASUKASTALOISSA

### **Punavuoren Asukastalo Betania**

Perämiehenkatu 13, 00150 Helsinki

Puh. 09 3104 4709, kahvila

kahvila avoinna ma-pe klo 9-14 (tee 0,50€, sämpylä/pulla 1 €, aamuisin puuro 0.50 snt)

Soppalounas ti ja to, 2,50€

### **Kumppanuustalo Hanna**

Sturenkatu 12, 00510 Helsinki

Puh. 050 5277 694

Lounas 3€ torstaisin klo 11-13, myös

kasvisvaihtoehto

### **Asukastalo Saunabaari**

Metsäpurontie 25, 00630 Helsinki

puh. 09 3107 3556

Kahvio avoinna ma-pe klo 8.30-15

Lounas 3,30 € ma-pe klo 11-12.30

Ja muuta edullista purtavaa kahviosta

### **Asukastalo Oulunkylän seurahuone**

Larin Kyöstin tie 7 00650 Helsinki

puh. 09 3106 9720, 040 334 3297

Kahvila on avoinna ma-pe klo 10-14.

Lounas tiistaisin ja torstaisin 3,00 €

Kahvilassa on tarjolla Seurahuoneen keittiössä  
tehtyjä herkkuleipomuksia edullisesti.

### **Malmin toimintakeskus**

Kirkonkyläntie 2, 00700 Helsinki

puh. 09 3106 9960

Kahvila Avoinna ma-to klo 9-15, pe klo 12-14

Lounasruoka ti-to klo 11-13, hinta 4,00 €

### **Pihlajamäen lähiöasema**

Liusketie 3 A, 00710 Helsinki

Puh. 09 3104 1010

Leivänjako keskiviikkoisin klo 9 alkaen (saanti- ja kuljetusvaraus)

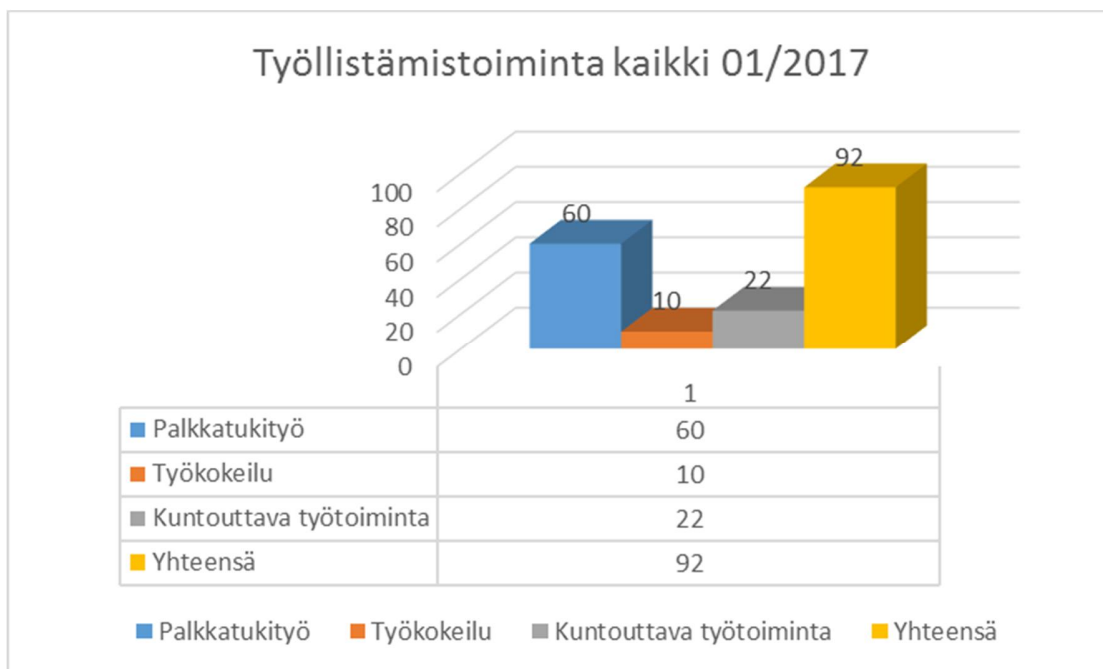
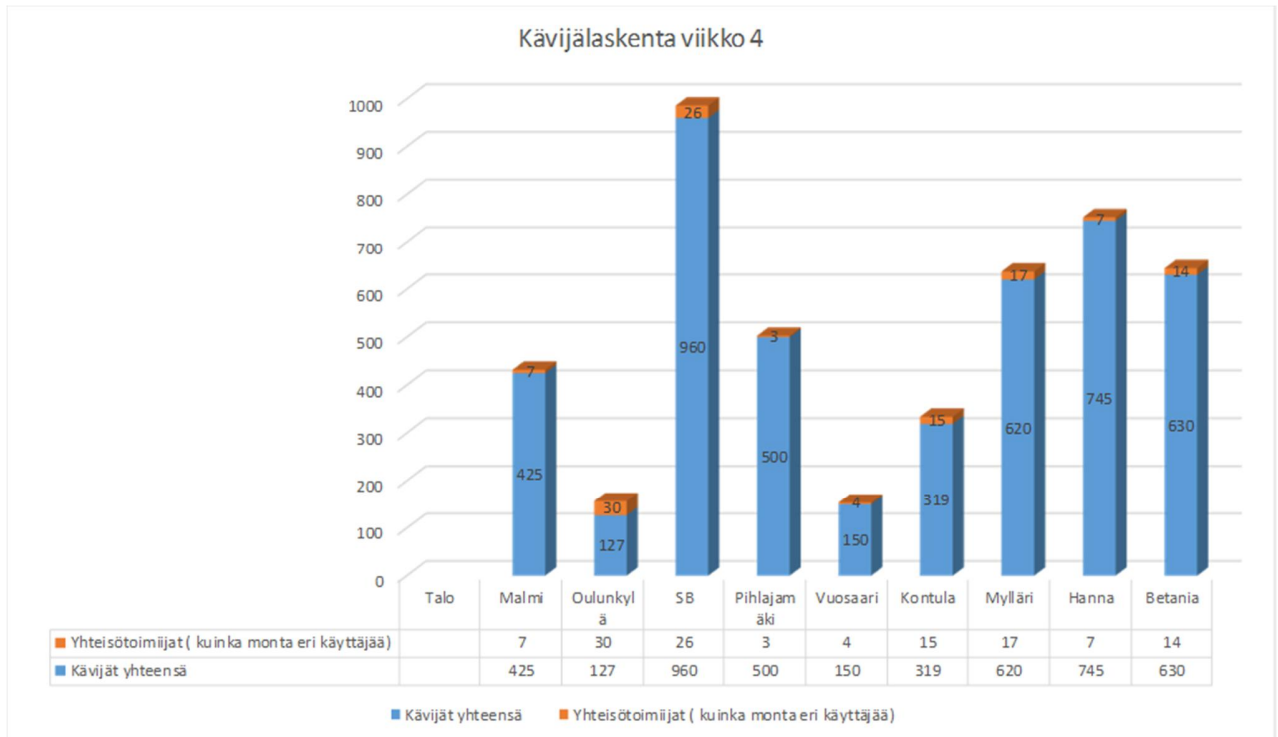
Kahvio avoinna ma 10-16, ti-to klo 9-16, pe 9-15

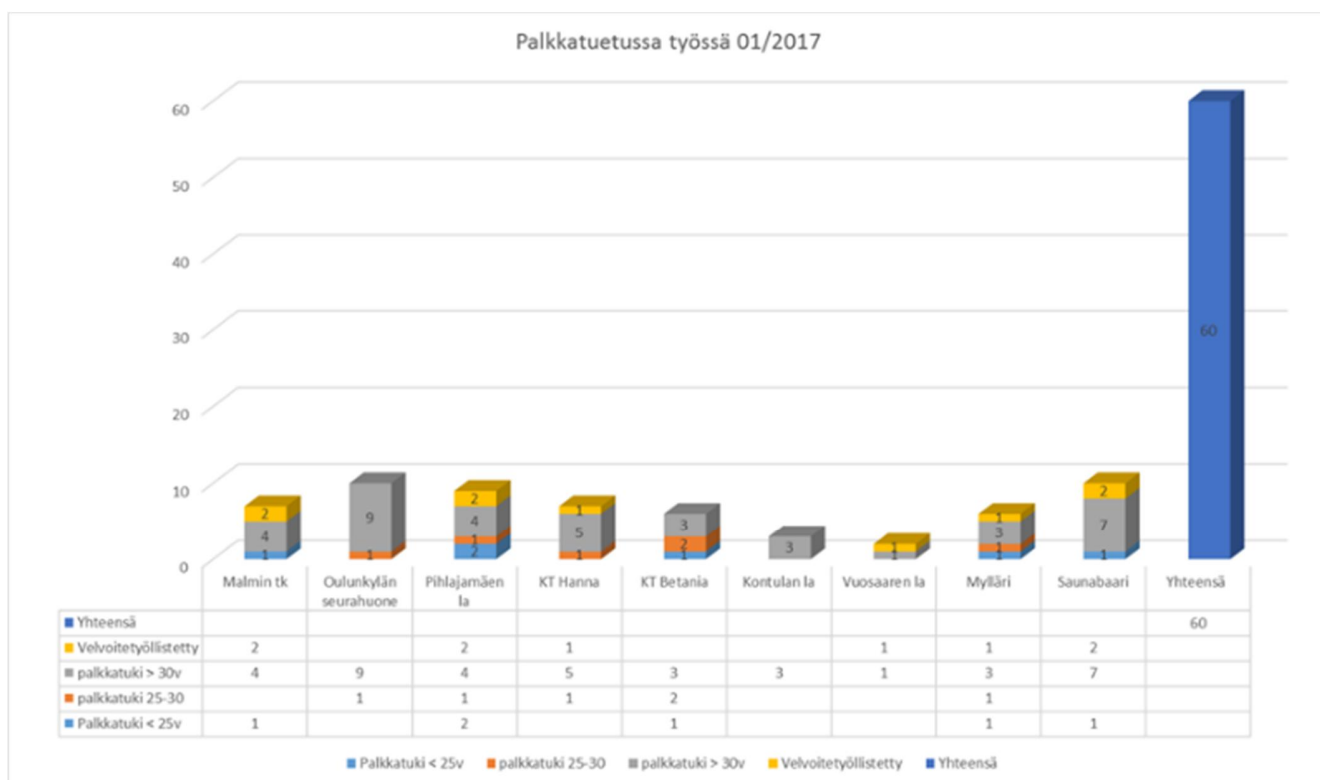
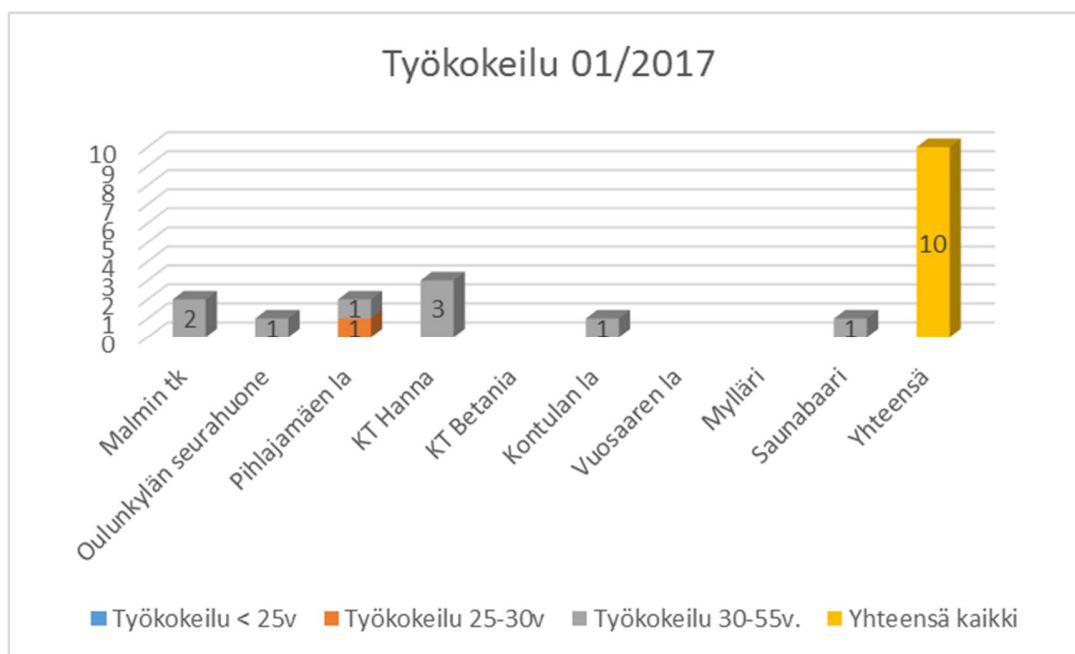


**Helsingin kaupunki**  
Sosiaali- ja terveysvirasto

# Faktaa taulukkomuodossa J

## Asukastalojen kävijät ja työllistämistoiminta tammikuussa 2017





## Kampin kappelin sosiaalialan työn painopisteet viikolla 4

Kohtaamisen tapa viikko 4, sosiaalialan työ  
Vastaajien määrä: 18, valittujen vastausten lukumäärä: 20

	N	Prosentti
psykososiaalinen keskustelu	14	77,78%
neuvonta ja ohjaus	4	22,22%
rajaaminen	2	11,11%

Keskustelun aiheet

	N	Prosentti
läheisen kuolema	1	5,88%
lemmikin kuolema	0	0%
muu äkillinen kriisi	0	0%
itsetuhoiset ajatukset	1	5,88%
väkivalta, kiusaaminen tai rikos	2	11,76%
mielenterveysongelmat	4	23,53%
terveys/ sairaus/ kuntoutuminen	4	23,53%
päihteeet	1	5,88%
muut riippuvuudet	0	0%
uskonnolliset asiat	2	11,76%
elämänkatsomus	0	0%
eettinen pohdinta	1	5,88%
hengellisyys	0	0%
yksinäisyys	2	11,76%
lähisuhdeväkivalta	0	0%
parisuhteet	2	11,76%
ihmissuhteet	3	17,65%
seksuaalisuus	0	0%
huoli läheisestä tai läheisen ongelmat	1	5,88%
vanhemmuus	0	0%
arjen hallinta	1	5,88%
taloudellinen tilanne	1	5,88%
asuminen	2	11,76%
yhteiskuntaan liittyvä	2	11,76%
palvelujärjestelmä	3	17,65%
työelämä / opiskelu	2	11,76%
elämäntarina	4	23,53%
onnellinen elämäntilanne	0	0%
kuulumisten vaihto	3	17,65%
lomakkeen täyttö	0	0%
muu, mikä	0	0%

## Yhteystiedot alueittain

### Pohjois-Helsinki

Asukastalo Malmin toimintakeskus  
 Sosiaaliohjaaja Susanna Johansson puh. 09 3106 9960  
 Avoinna ma-ke klo 9-15, to klo 10–15, pe 9-14  
 Kirkonkyläntie 2, 00700 Helsinki  
 Kartta ja liikenneyhteydet, Hae liikenneyhteydet,  
 Esteettömyys  
 PL 7971, 00099 Helsingin kaupunki  
 Vahtimestarit puh. 09 3105 8576

### Asukastalo Saunabaari

Koordinaattori Aino Timonen puh. 09 3107 3556  
 Avoinna ma-to klo 9-16, pe klo 9-14  
 3.2. klo 9-12  
 Metsäpurontie 25, 00630 Helsinki  
 PL 63832, 00099 Helsingin kaupunki  
 Puh. 09 3106 9722, kahvila  
 Puh. 09 3106 9721, kutomo

### Asukastalo Oulunkylän Seurahuone

Sosiaaliohjaaja Elina Pentikäinen puh. 09 3106 9720, 040  
 334 3297  
 Avoinna ma-pe klo 9-15  
 Larin Kyöstin tie 7, 00650 Helsinki  
 PL 65836, 00099 Helsingin kaupunki  
 Puh. 09 3104 0912, asiakaspalvelu  
 Kulttuuriohjaaja puh. 040 481 2892  
 Bändipuhelin 09 3104 6815  
 Tilavaraukset ja -tiedustelut vain sähköpostitse  
 oulunkylan.seurahuone@hel.fi

### Pihlajamäen lähiöasema

Sosiaaliohjaaja Satu Punju puh. 09 3106 2575  
 Avoinna ma 10-16, ti-to klo 9-16 ja pe klo 9-15  
 Kahvia ja lämpimäisiä Cafe Lähiössä  
 ma 10-16, ti-to klo 9-16, pe 9-15  
 Liusketie 3 A, 00710 Helsinki  
 PL 71797, 00099 Helsingin kaupunki  
 Puh. 09 3104 1010  
 Kampin kappelin sosiaaliohjaajat

Minttu Ågren p. 040-675 5374

Sanna Merta p. 040-675 5316

Teijo Flyktman p. 040-675 5356

Robert Willadsen ( sij. Jukka Paattiniemi) p. 040 485 0302

### Etelä- Helsinki

Punavuoren asukastalo Betania  
 Sosiaaliohjaaja Jaana Turpeinen puh. 09 3107 3728  
 Avoinna ma-ti klo 9-16, ke-pe klo 9-14  
 Perämiehenkatu 13, 00150 Helsinki  
 Näytä kartalla, Hae liikenneyhteys, Esteettömyys  
 PL 15710, 00099 Helsingin kaupunki  
 Puh. 09 3104 4709, kahvila  
 Tilavaraukset ja tiedustelut vain betania@hel.fi

### Kumppanuustalo Hanna

Sosiaaliohjaajat  
 Sirkku Miettinen, puh. 050 5973 301  
 Minna Leppänen puh. 050 5287 797  
 Avoinna ma-to klo 10–15 ja pe klo 10-14  
 ke 13.4. klo 10–13, ti 9.5. klo 10–12, ke 24.5. klo 10–13, to  
 22.6. klo 10-13  
 Sturenkatu 12, 00510 Helsinki PL 7720, 00099 Helsingin  
 kaupunki  
 Faksi 09 3104 3784  
 Puh. 050 5277 694

### Itä-Helsinki

Asukastalo Mylläri  
 Konttori avoinna ma-to klo 9-16.30 ja pe klo 9-16  
 Sosiaaliohjaaja Johanna Kankkunen puh. 09 3106 1953  
 Aula on avoinna mediakirjaston aukioloaikojen mukaan  
 ma-to klo 9-20 ja pe klo 9-16.  
 Kiviparintie 2 J, 00920 Helsinki  
 PL 7352, 00099 Helsingin kaupunki  
 Puh. 040 825 6956

### Kontulan lähiöasema

Sosiaaliohjaaja Safia Abdulkarim puh. 09 3104 4028  
 Avoinna ma-pe klo 9-15  
 Kahvila ma-pe klo 9-14.30, Nettitupa ma-pe klo 9-  
 14.50Keinulaudankuja 4 C, 00940 Helsinki, PL 94758,  
 00099 Helsingin kaupunki,  
 Puh. 09 3106 1952

### Vuosaaren lähiöasema

Sosiaaliohjaaja Elise Karvonen puh. 040 621 1523  
 Avoinna ma klo 12–15, ti-pe klo 9-15  
 Mustalahdentie 10, 00960 Helsinki PL 96732, 00099  
 Helsingin kaupunki Puh. 09 3107 3249

## **Palautekahvilassa voit antaa palautetta Helsingin kaupungille**

Mikä Helsingissä toimii ja mikä ei? Kenelle haluat lähettää risuja, kenelle ruusuja? Kaipaatko vastauksia? Tervetuloa palautekahviloihin.

Palautekahvilassa voi antaa palautetta Helsingin kaupungille.

Eripuolilla kaupunkia järjestettävissä tilaisuuksissa tarjotaan opastusta kaupungin sähköisen palautelomakkeen käytössä ja annetaan neuvoja, miten saada oma äänensä kuuluviin palautetta antamalla.

Palautekahvilassa voi puhua vapaasti kaikesta mieltä askarruttavasta.

Helsingin kaupungin palautekanava ja sen parissa työskentelevä kaupungin henkilöstö varmistavat, että palaute päättyy oikealle vastaanottajalle.

Joka Palautekahvilassa esitellään myös Helsingin kaupungin digitaalisia palveluja ja niiden käyttötapoja. Syksyn 2016 aiheina ovat päätöksenteon seuraaminen hel.fi -portaalin [kokouskalenterin](#) ja [dev.hel.fi/paatokset](#) -palveluiden kautta.

Palautekahvilat toteuttaa Helsingin kaupunkikorsernin tytäryhtiö Lasipalatsin Mediakeskus Oy yhteistyössä kaupunginkanslian ja sosiaali- ja terveystieteiden tutkimuskeskuksen kanssa.

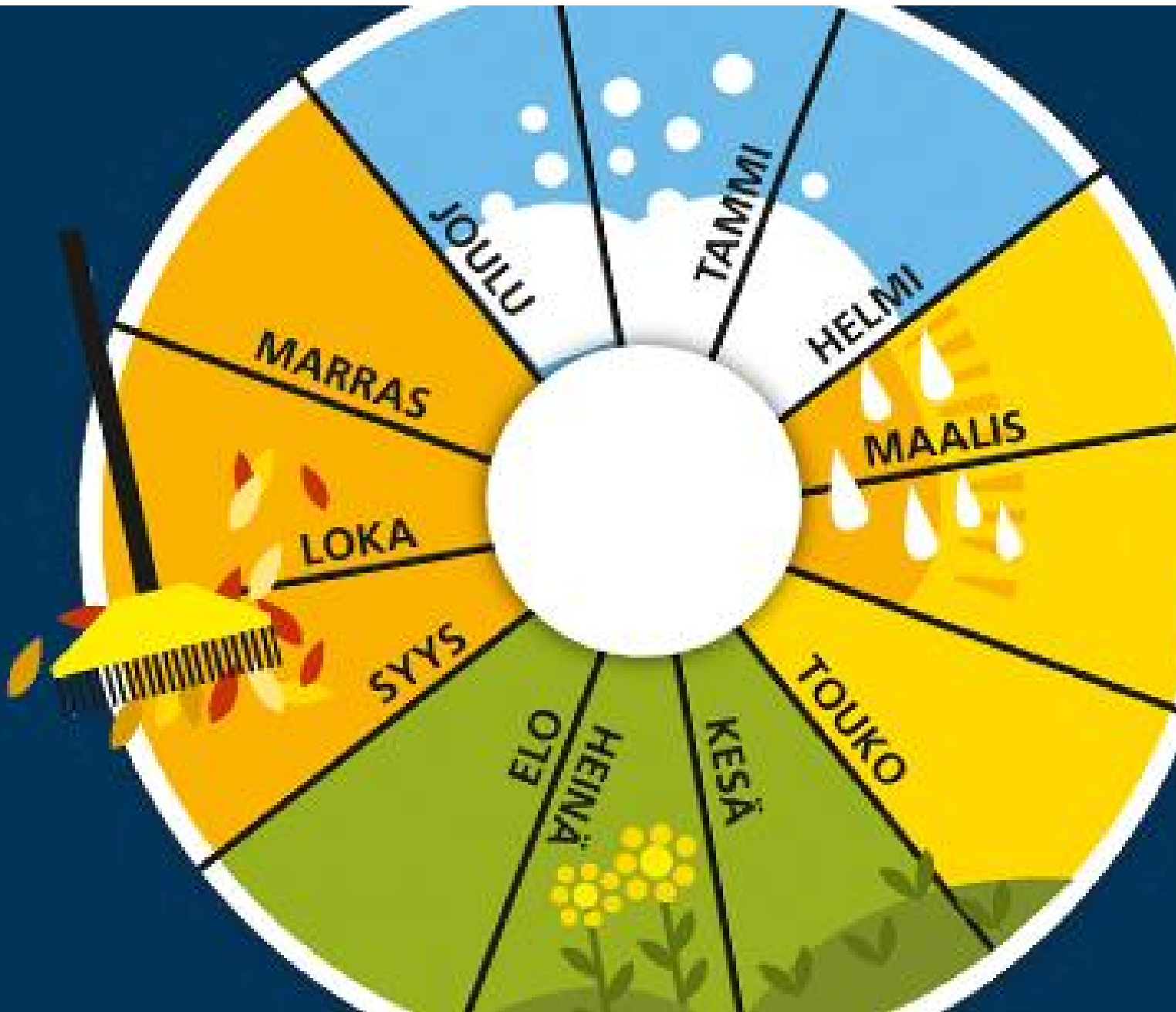
Tervetuloa.





Kiitos, kun jaat arjen kanssamme!

13



**Helsingin kaupunki**  
Sosiaali- ja terveystoimisto