



1907.

HELSINGIN VÄRIKAAVA

HELSINGIN JULKISIVUVÄRITYKSEN HISTORIAA

HELSINGIN KAUPUNKI RAKENNUSVALVONTAVIRASTO KAUPUNKIKUVATOIMISTO 1/1984

Etukansi: Kristianinkatu, Kruunuhaka — Åkerblomin akvarelli, v. 1907 – Helsingin kaupunginmuseon kokoelmat  
Takakansi: Torkkelinmäki, Kallio – Kuva: Suomen rakennustaiteen museo, Kari Hakli  
Kirjapaino Nova Oy, Helsinki 1984

Värikuvissa puutalojen julkisivut on esitetty mittakaavassa 1:100 ja kivitalojen mittakaavassa 1:200.  
Julkisivuväritys ja rakennusten sijoittelu vierekkäin ovat teoreettisia; on pyritty esittämään aikakauden yleisiä periaatteita,  
ei kuvaamaan yksittäisten rakennusten alkuperäisväreistä.



HELSINKI 1790—LOUIS BELANGER

## HELSINGIN VÄRIKAAVA

---

## HELSINGIN JULKISIVUVÄRITYKSEN HISTORIAA

HELSINGIN KAUPUNKI RAKENNUSVALVONTAVIRASTO KAUPUNKIKUVATOIMISTO 1/1984

HANNU TOMMINEN

## ESIPUHE

Rakennusvalvontaviraston toimeksiannosta laati rakennuskonservaattori Thorvald Lindquist vuosina 1981 – 1983 selvityksen niistä periaatteista, jotka ovat leimallisia julkisivuväriytykselle Helsingissä eri aikakausina.

Selvitys on tuottanut materiaalin, joka yhdessä tämän julkaisun kanssa muodostaa HELSINGIN VÄRIKAAVAN.

Lindquistin selvitys on Helsingin väriskaavan perusaineisto. Se sisältä:

- 378 väriyhdistelmää (tyyppiväriytysuunnitelmaa) eri aikakausilta
- kohdeluettelon Lindquistin toteutetuista väriytyksistä
- värikartan
- alueelliset väriytysuunnitelmat Puu-Käpylästä, Puu-Vallilasta, Olympiakylästä, Torkkelinmäeltä, Liisankadulta ja Tammissalon eräistä kortteleista

Tyyppiväriytysuunnitelmat on jaoteltu aikajaksoittain:

- rakennustyyppi A –  
moratupa 1600–1700-luku, pystylauditus ..... 5 kpl
- rakennustyyppi B –  
paritupa 1740–1790, pitkänurkka ja pystylaud. . 5 kpl
- rakennustyyppi CK –  
1790–1810, kivitalo ..... 5 kpl
- rakennustyyppi CP –  
1790–1810, puutalo ..... 5 kpl
- rakennustyyppi DK –  
empire 1810–1850, kivitalo ..... 13 kpl
- rakennustyyppi DP –  
empire 1810–1850, puutalo ..... 10 kpl
- rakennustyyppi EK –  
myöhäisempire 1850–1870, kivitalo ..... 15 kpl

- rakennustyyppi EP –  
myöhäisempire 1850–1870, puutalo ..... 10 kpl
- rakennustyyppi FK –  
uusrenesanssi 1870–1900, kivitalo ..... 69 kpl
- rakennustyyppi FP –  
uusrenesanssi 1870–1900, puutalo ..... 27 kpl
- rakennustyyppi GK –  
jugend 1900–1920, kivitalo ..... 70 kpl
- rakennustyyppi GP –  
jugend 1900–1920, puutalo ..... 16 kpl
- rakennustyyppi H20K –  
uusklassismi 1920-luku, kivitalo ..... 17 kpl
- rakennustyyppi H20P –  
uusklassismi 1920-luku, puutalo ..... 15 kpl
- rakennustyyppi H30K –  
funkis, 1930-luku, kivitalo ..... 26 kpl
- rakennustyyppi H30P –  
funkis, 1930-luku, puutalo ..... 14 kpl
- rakennustyyppi –  
H40K – 1940-luku, kivitalo ..... 11 kpl
- rakennustyyppi H40P –  
1940-luku, puutalo (1 1/2 kerroksinen) ..... 20 kpl
- rakennustyyppi K –  
1950–1960-luku, kivi- sekä puutalo ..... 35 kpl

Väriskaavan perusaineistoa tuhansine originaalivärimalleineen ei ole mahdollista monistaa; materiaalia säilytetään rakennusvalvontavirastossa. Koska perusaineisto ei sisällä ratkaisujen kirjallisia perusteluja, on rakennusvalvontaviraston toimeksiannosta laadittu tämä julkaisu, joka pyrkii sanoin tekemään ymmärrettäväksi kullekin aikakaudelle tyyppillisimmät väriytysperiaatteet ja kuvin havainnollistamaan ne.

Julkaisussa ei ole pyritty samaan laajuuteen kuin Lindquistin työssä vaan aikakausijakoa on yksinkertaistettu:

- aika ennen empireä, –1810
- empire, 1810–1870
- kertaustyyli, 1870–1900
- jugend ja nikkarityylit, 1900–1920
- uusklassismi, 1920-luku
- funktionalismi, 1930-luku
- 1940-luku ja sitä seurannut aika

Tätä kirjasta ei voida käyttää suoranaisena ohjeena määrittäessä jonkin yksittäisen rakennuksen ulkoväritystä. Kukin rakennus on yksilö rakennuspaikallaan ja sen uudelleenväriytyksen suunnittelu tulee jättää julkisivuväriytyksen historiaan perehtyneen asiantuntijan käsiin.

Tekijä esittää erityisen kiitoksen Ebba Brännbackalle ja Eeva-Maija Viljolle, joiden tutkimukset empirestä ja uusrenessanssista (Höijer) ovat olleet korvaamattomaksi avuksi tämän kirjasen tekijälle.

Hannu Tomminen

## HELSINGIN VÄRIKAAVA

---

Väriyhdistelmät  
Alueelliset väriytykset  
Kohdeluettelo  
Värikartta

– *rakennuskonservaattori Thorvald Lindquist*  
*avustajana rouva Lycca Lindquist*

Helsingin julkisivuväriytyksen historiaa

– *arkkitehti Hannu Tomminen*  
*avustajana arkkitehtiylloppilas Jouni Nurmi*

Työn valvonta ja ohjaus rakennusvalvontaviraston kaupunkikuvatoimistossa

– *arkkitehti Marja Heikkilä-Kauppinen*

## AIKA ENNEN EMPIREÄ, – 1810

Suomalaista puutaloa maalattiin harvoin ennen 1700-lukua. ”Turku on melkoisen suuri ja käsittää enimmäkseen puutaloja, joista vain hyvin harvat on maalattu punaisiksi kuten Ruotsin kaupungeissa”, kirjoittaa C.R. Berch matkakuvauksessaan vuonna 1735. Rakennukset olivat maamme silloisessa pääkaupungissa pääosin harmaita, maalaamattomia.

Punamultamaalin käyttöönoton ajankohtaa pohjoismaissa ei ole varmuudella selvitetty – tiedetään kuitenkin, että ainakin jo keskiajalla osattiin valmistaa punaista väriainetta raudasta. Varmoja arkistotietoja maalatuista taloista on vasta 1500-luvulta – Juhana III määräsi vuonna 1591 Yläneen kartanon päärakennuksen maalattavaksi ja vuonna 1573 samainen herra lähetti maalari Anders Larssonille reseptin Tukholman linnan katon maalaamiseksi: ”Me olemme antaneet tilata Kopperbergistä kasan ruostelyijyä eli kaivoslesettä, jonka pitäisi ensi tilassa saapua Tukholmaan; sillä välin pitää sinun käyttää kuparisavun härmettä ja hyvinpoltettua tiiltä, joka on murskattu ja sekoitettu yhteen..., ja jotta sellainen punamaali ei lähtisi sateen ja kosteuden tullessa, pitää sinun antaa heti sivellä sen päälle pellavaöljyä tai traania.”

Punamultamaalin käyttöönotolle on esitetty syyksi maalin eittämättömiä puun kestävyyttä lisääviä ominaisuuksia. On kuitenkin todennäköistä, että punaväriä käytettiin jo alunpitäen puhtaasti esteettisistä syistä. Punatiilikartanoihin ei kaikilla ollut varaa ja niinpä puiset rakennukset maalattiin tiilen näköiseksi punamultamaalilla. Kivirakennuksen detaljeja matkittiin myös rakennuksen listoituksessa ja sen maalaus käsittelyssä – saatettiinpa tiilisaumatkin maalata puuseinään, kuten on nähtävissä vielä Seurasaarella Jusupoffin tallissa.

Punamullan leviäminen oli kuitenkin hidasta – on todennäköistä, että esimerkiksi 1600-luvulla maalattiin punaisiksi vain kirkkoja, raatihuoneita ja kruunun rakennuksia. Helsingissä on ensimmäinen maininta punaiseksi maalattusta talosta vuodelta 1657, jolloin maalattiin samana vuonna valmistunut maaherran virkatalo. 1742 hakivat Helsingin porvarit kruunulta korvausta venäläisille menetyistä taloistaan ja ainoastaan kauppiat Sund ja Tellequist ilmoittivat talonsa olevan maalattu punavärillä. Vuonna 1745 mainitaan Tellequistin talon koko taloryhmään aitoineen olevan punamullalla maalattu.

1700-luvun puolenvälin tienoilla alettiin Falunin tehtailla valmistaa punamultaa massatuotantona ja punamullan varsinainen voittokulku alkoi. Erityisesti kuningasvierailut saivat aikaan punamultauksen leviämistä, kehoitettiinhan tällöin usein porvaristoa ehostamaan kaupunkinsa ulkonäköä. Kustaa III:n käydessä Helsingissä 1773 kehotti maistraatti punamultaamaan talot ja vuosisadan vaihteen tienoilla alkoivat jo piharakennuksetkin olla punamullattuja.

Jo mainitussa porvariston valituskirjeessä venäläisten aiheuttamista tuhoista vuodelta 1742 ilmoittaa kauppias Sund talossaan, samoin kuin omistamassaan Munkkiniemen kartanossa, olleen siniset ikkunat ja ikkunaluukut. Tämän lisäksi oli Munkkiniemessä siniset nurkat. Tellequistinkin talossa oli ”ikkunalaudat ja luukut maalattu oljyvärillä”, sävyä ei mainittu.

Ikkunat oli aiemmin ainakin Ruotsissa tervattu. Punamultamaalin käyttö myös ikkunoiden puuosissa lisääntyi 1700-luvulla, joskin sen pitävyys höylätyssä puussa oli varsin heikko. Ratkaisun tarjosi vahvempi, mutta kalliimpi



Helsinki Jonas Hahnin merikortissa 1749.

öljymaali. Tavalliset värisävyt määräytyivät saatavilla olevien halvimpien pigmenttien mukaan – punamulta, keltamulta sekä nokimustalla eli kimröökillä aikaansaatu siniharmaa. Kaikkia näitä voitiin vaalentaa lyijyvalkoisella, mutta väriskaala oli periaatteessa varsin voimakas. Maalaus tehtiin ohuesti ilman erillisiä pohjamaalausta.

Kun kaupungin kaikki talot alkoivat olla maalattuja punaisiksi aitoinensa aittoinensa, alkoi väri tietenkin menettää status-arvoaan ja tuli aika keksiiä tilalle joku uusi keino päästä näyttämään naapureille vaurauttaan.

Keltainen väri tuli ensin käyttöön kivitaloihin ja 1700-luvun lopulla se alkoi levitä puukaupunkeihimmeikin. Kustaa IV Adolf lähetti 1803 useille kaupungeille kirjeen, jossa hän kehotti porvareita: ”... niin pian kuin se vain käy päinsä, muuttamaan talojen punaisen värin joksikin muuksi, vieläpä osittain poistamaan tämän punaisen värin kokonaan uusista maalaamisista, jolloin minä edellytän että porvarit tekevät tämän sitäkin mieluummin, kun he saavat tilaisuuden ensiksikin osoittaa kuninkaalle kunnioitustaan ja toisekseen edistää kaupungin kaunistamista ja parempaa ulkonäköä, jossa suhteessa keltainen väri näyttää olevan sovelia ja iloisin.”

Helsinkiin keltainen julkisivuväri levisi lähinnä Viaporin vaikutuksesta, ei kuitenkaan kovin nopeasti. Vuonna 1808 olivat ainoastaan Remanderin ja apteekkarin Elgin puutalot maalatut öljyvärillä keltaisiksi. Samaten kuin aikanaan punamultamaalia siveltiin nyt kallista öljymaalia usein vain katujulkisivuun, muut sivut jäivät punaisiksi tai maalaamatta. Keltainen väri ei toiminut keittomaalina niin hyvin kuin punamulta, ja niinpä se esiintyiikin pääasiassa öljymaalina. Keltaisen sävyn käyttöönotto liittyy yhteen höylätyn vaakalautoituksen leviämisen kanssa. Höylätysä laudassa ei keittomaali pysynyt, vaan se vaati öljymaalia.

Tyylillisesti verrattaessa punamultamaalausta tiiliarkkitektuuriin, voidaan keltaisen värin vertailukohtaa hakea rans-

kalaisesta hiekkakivestä. Tukholmassa keltainen julkisivuväri oli ollut suosittu jo 1600-luvulla, meidän syrjäseuduillemme uusi muoti saapui toista sataa vuotta myöhemmin.

Makusuuntia rajoittavana tekijänä on ensisijaisesti ollut halpojen ja helposti saatavien väripigmenttien saanti. Kivirakennusten maalauksessa käytetyissä kalkkimaaleissa pigmenttien tulee olla kalkinkestäviä. Halpoja kalkinkestäviä maaväripigmenttejä ovat muunmuassa okra eli keltamulta, terra ja umbra; joilla aikaansaatavat värit ovat punertavia keltaisia, punaisia ja ruskeita. Rautavihtrillillä on mahdollista saada aikaan vaaleankeltainen kalkkimaali. Harmaita sävyjä saadaan aikaan kimröökillä ja punaisia muunmuassa punamullalla. Sinisen värin käyttö julkisivuissa ennen tätä vuosisataa on ollut erittäin vähäistä pigmenttien kalleuden vuoksi.

Varhaisimmat tiilitalot maalattiin usein suoraan tiilelle, useimmiten punamultamaalilla – samalla saatettiin tiilisauamat maalata valkoisella maalilla. Suomenlinnan paikallismajurin talo maalattiin 1700-luvun lopulla vaalean keltaiseksi suoraan tiilelle. Rapattuja julkisivuja alkoi Ruotsissa esiintyä 1600-luvun puolivälin jälkeen, meillä 1700-luvun loppupuoliskolla. Vuoden 1736 Tukholman rakennusjärjestyksessä määrättiin ainoiksi sallituiksi julkisivuväreiksi vaaleat värit – käytännössä harmaa ja vaalea keltainen – ja vuoden 1763 uudessa rakennusjärjestyksessä oli rautavihtrillillä aikaansaatu vaalea, rosahtava keltainen ainoa sallittu julkisivuväri. Luonnollista onkin, että juuri käynnissä olleissa Viaporin rakennustöissä Ehrensvärd sovelsi aikansa parasta tietämystä, varsinkin kun hänen ystävänsä yli-intendentti Härleman kannatti lämpimästi keltaista. Ainakin Susisaaren varuskuntakasarmi ja Polhemin kasarmi olivat keltaisia, sekä tietysti linnanpihan rakennukset. Suomenlinnan pitkäaikainen intendentti Olof af Hällström on esittänyt, että linnanpihan komendantintalon lisärakennus vuodelta 1770 on saattanut olla vaaleanpunainen. Rapattujen tiilirakennusten listoissa ja muissa yksityiskohdissa käytettiin tavallisimmin vaaleanharmaata väriä.



Åkerblomin piirros Katajanokalta vuodelta 1873 antaa kuvan siitä miltä Helsinki on näyttänyt laitaosiltaan 1700- ja 1800-luvulla.

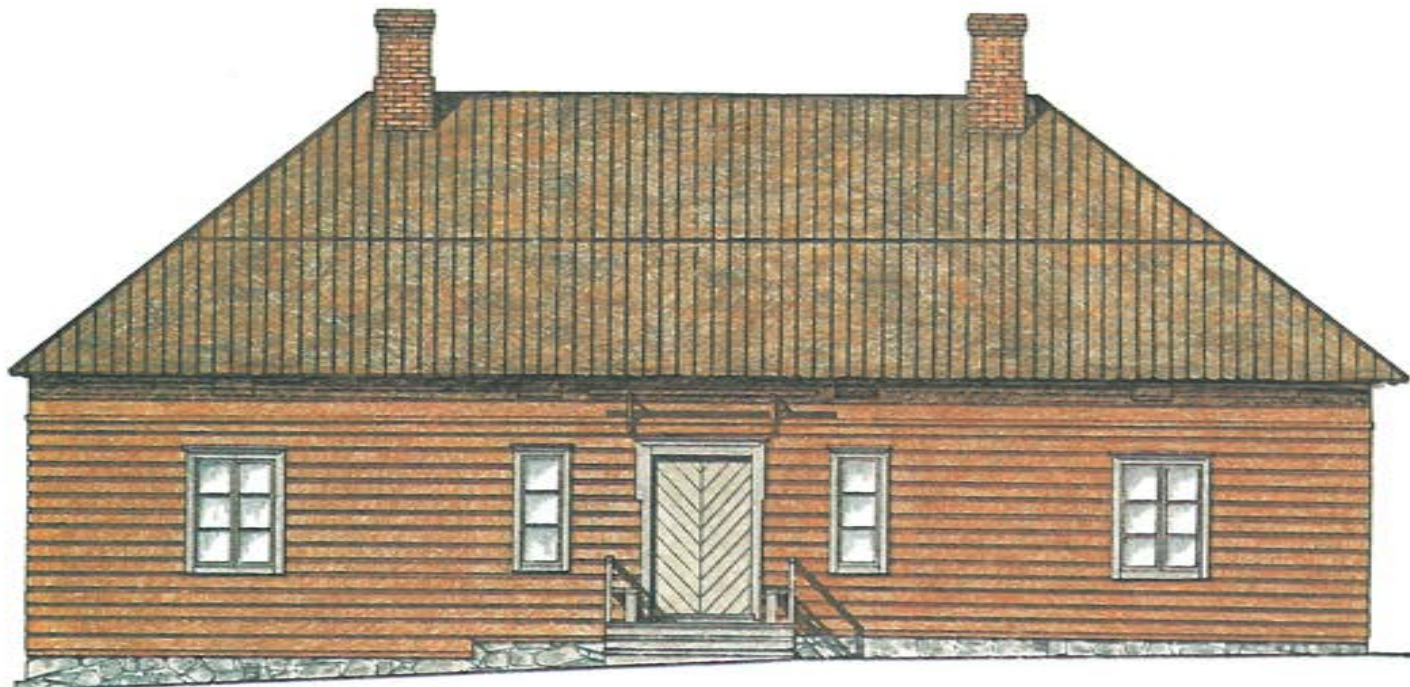
1700-luvun puutaloissa oli tavallisimmin lautakatto, joka Helsingissä on ilmeisesti useimmiten maalattu – maininnat tervatuista katoista puuttuvat. Lautakatot maalattiin tavallisesti punaisiksi ja väriin sekoitettiin suojaavia lisäaineita,

usein tervaa. Punaisen esikuvana käytettiin tietysti tiilikatteita, joita Helsingissä on ollut jo 1700-luvun puolivälin tienoilla.

*Kuva 1.  
Aika ennen empireä.*

*1700-luvun kivitaloja on alkuperäisessä asussaan Helsingissä lähinnä Suomenlinnassa. Esimerkkikohteeksi on tähän valittu Sederholmin talo Helsingin Senaatintorin kulmasta siinä asussa kuin se esiintyi ennen viime vuosisadan loppuvaiheen muutostöitä. Puurakennuksia 1700-luvun asussa ei ole Helsingissä säilynyt. Esimerkkinä on Mäntsälän Frugårdin kartanon Alipyntinki, joka hyvin edustaa 1700-luvun vauraampaa porvaris- tai kartanorakentamista.*





## EMPIRE, 1810–1870

Siirryttäessä 1800-luvulle muuttui Helsinki keltaiseksi kaupungiksi. Venäläinen empire salli varsin laajan väriasteikon ja empiremme käyttämä keltainenkin oli täyteläisempi kuin mitä samanaikaisesti käytettiin esimerkiksi Ruotsissa. Listojen ja koristeiden värinä käytettiin lähes yksinomaan valkoista. Empiren iloinen, venäläinen väriskaala oli luonteenomainen esimerkiksi Turussa, jossa sininen ja vihreä väri tulivat mukaan puutalojen maalaukseen. Jostain syystä Helsingissä oltiin konservatiivisempia ja vallitsevia värejä olivat keltainen ja vaalea harmaa. Palovakuutusasiakirjoissa mainitaan vihreä ”alunslam” vain ulkorakennusten kohdalla. Kauppias Etholénin kaksikerroksinen puurakennus oli ”målad med grön färg”.

Vuoden 1825 rakennusjärjestyksessä todettiin lakonisesti, että puurakennusten tulee olla joko vaaleanharmaita tai vaaleankeltaisia. Laveerattujen julkisivupiirustusten mukaan keltainen väri oli yleisempi, joskin esimerkiksi vanhan kirkon ympäristössä harmaa väri oli dominoivana. Engelin oma talo oli ilmeisesti myös maalattu harmaaksi.

Piharakennukset maalattiin tässä vaiheessa tavallisesti keittomaalein, yleensä punaiseksi. Katulinjaan sijoitetut piharakennukset, tai ainakin niiden katujulkisivut, tuli maalata rakennusjärjestyksen mukaisesti. Punamullan yleisyys piharakennuksissa johtui ilmeisesti siitä, että sen kestävyys oli huomattavasti parempi kuin keltamullan. Ruotsin tiedakatemia pyrki tutkimaan keltaisen keittomaalin ominaisuuksien parantamista 1700-luvulla, kunnes vuonna 1807 jouduttiin lopullisesti toteamaan, ettei keltaisella keittomaalilla ollut punamullan hyviä ominaisuuksia.

Punainen väri jouti 1800-luvun alussa syrjään kaupunkien puurakennuksissa. Pienemmissä kaupungeissa ja

maaseudulla muutos oli hitaampi. Esimerkiksi Tammisaarella kiellettiin punamaalin käyttö muualla kuin piharakennuksissa vasta vuonna 1879. Kesti noin kahdeksankymmentä vuotta ennenkuin Tammisaarella seuraavan kerran maalattiin päärakennus punaiseksi (1962).

Helsingin vuoden 1825 rakennusjärjestys: ”Hans Kejslerliga Majestäts Nådigt fastställda Byggnads Ordning för Helsingfors Stad”, ei kivirakennusten osalta antanut erikoismääräyksiä värin suhteen, määräykset liittyivät lähinnä paloturvallisuuteen ja rakennusten rakenteelliseen kestävyteen. On kuitenkin mahdollista että käytännössä puurakennuksille esitetty värimääräys koski myös kivirakennuksia, koskihan se kivirakenteisia aitojakin.

Säilyneistä rakennuspiirustuksista voidaan päätellä keltaisen ja jossain määrin harmaan olleen vallitsevina väreinä myös kivirakennuksissa. Engelin laveeratuissa piirustuksissa Nikolainkirkosta on julkisivuväri vaaleankeltainen ja säilyneistä fragmenteista on voitu todeta ensimmäisen värin todella olleen vaaleankeltaisen. Yleensä Engelin piirustuksissa keltainen väri on tummahko, ruskeaan vivahtava. Missä määrin fasaadipiirustusten väri vastaa toteutettua väriä, ei yleensä ole mahdollista todeta. Heidenstrauchin talon, nykyisen presidentinlinnan, ulkoväriyksen kehityksessä voidaan seurata ajan värimaun muutoksia. Engelin ehdotuksessa vuodelta 1816 oli julkisivu harmaaksi väritetty – samaten Granstedtin suunnitelmissa vuosilta 1814 ja 1817. Valmistuttuaan rakennus sai kuitenkin keltaisen värin, mutta maalattiin vuoteen 1839 mennessä harmaaksi. Kun rakennus muutettiin keisarilliseksi palatsiksi 1840-45 ehdotti Engel julkisivuväriksi piirustuksessa turkoosiin vivahtavaa sinistä. Nykyisinhän presidentinlinnamme on keltainen.



*Empiren aikana rännit maalattiin useimmiten mustaksi ruskealla taittaen. Joskus rännit on kuitenkin ilmeisesti maalattu julkisivun väriin.*

Seurahuoneen eli nykyisen kaupungintalon kohdalla käytiin julkisivuväriyksestä myös vilkasta keskustelua, joka osoitti tietynlaista kyllästymistä vallitsevaan värimaailmaan. Eräät Seurahuoneyhtiön osakkaat ehdottivat että rakennus maalattaisiin jollain muulla värillä kuin keltaisella, sopiviksi väreiksi katsottiin vaaleanvihreä tai vaalea keltävän vihreä, jollainen oli konduktööri A.F. Granstedtin Bulevardilla sijainneessa talossa. Sundmannin kauppiaatalon vakuutuskirjassa mainitaan että rakennus olisi ollut: ”hela byggnaden hvit limmad”, eli todennäköisesti rakennus on ollut valkoinen.

Erityisesti Engelin piirustuksissa oli voimakkaammin rustikoitu alakerros usein väritetty ylempiä kerroksia hieman tummemmaksi, mutta onko rakennuksia näin todella maalattu, siitä ei ole todisteita. Rakennusten koristelytyiskohdissa ja pilastereissa oli käytössä valkoinen väri. Bockin talon uudistetusta ulkoasusta on vuonna 1823 annettu kuvaus, joka samalla kertoo ajan yleisestä värimaailmasta ja maalaustavoista:

”Emot torget är Fasaden dekorerad efter joniska ordningen med en fronton som uppbärs av 4 fristående Colonner och 2 pilastrar hwars Capitaler och Baser äro af huggen sandsten samt helt och hållet målade med oljefärg. Balconen täckt med bly, Balustrad af järn med förgyllda rosetter af Bronz, målade med svart oljefärg. – Listor omkring huset äfvensom Fönstercornischer och understycken äro täckta med jämplater och målade med svart oljefärg.”

Huolimatta siitä että Winkelmann oli jo vuonna 1766 julkaisemassaan teoksessa todennut, että antiikin temppelit olivat itseasiassa olleet maalattuja kirkkain värein, oli käsitys antiikin harmonisesta valkeudesta niin voimakkaana ihmisten mielissä, että uusklassismin ja empiren antikisovissa detaljeissa valkoinen väri oli itsestäänselvyys. Empiren aikana pylväitä, koristeita ja värejä käytettiin johdonmukaisesti vastaamaan rakenteellisesti ja materiaalisesti imitoimiaan esikuvia. Materiaalien aitoutta ei kuitenkaan arvostettu, esimerkiksi hiekkakivi- ja graniittiosat maalat-

tiin, samaten puuyksityiskohdissa käytettiin maalausta tai mikäli haluttiin luonnonpuun näköistä pintaa, tehtiin puumukailu ootraamalla. Empiren aikana ikkunat ja ovet maalattiin öljyvärillä. Maalaus oli ohutta ja läpikuultavaa, erillistä pohjustusta ei käytetty.

Vuonna 1813 mainitaan Helsingissä ns. ordonanssitalon ikkunat samoin kuin ovetkin maalatuiksi punaisella öljyvärillä. Kyseessä lienee punamullasta ja öljystä aikaansaatu punaisenruskea väri. Katajanokan kasarmin ikkunat maalattiin harmaiksi. Ovista on Petter Wassilief vuonna 1819 esittänyt laskun: ”5 st. stora förstuga dörrar målade med brun och grå oljefärg”. Nikolainkirkon oviin tehtiin tammi-ootraus.

Tyypilliset empiren värisävyt olivat joko kimröökisinerävä harmaa tai umbralla sävytetty lämpimämpi savenharmaa. Ruotsissa empiren ikkunavärit olivat vaalea harmaa, harmaanvihreä ja okrankeltainen. Meillä on ikkunaväreistä säilynyt valitettavan vähän tietoja, joskin voidaan olettaa, etteivät sävyt ole suuresti poikenneet näistä samanlaisesti Ruotsissa käytetyistä.

Helsingissä metalliosat maalattiin tavallisesti öljymaalilla, tervan käytöstä ei ole tietoja. Vallitseva värisävy oli musta, joskin on tietoja julkisivun väriin maalatuista syöksytorvista. Bockin talon kohdalla syöksytorvet mainitaan maalatuiksi valkoisiksi. Julkisivuun suoranaisesti liittyvät peltiosat (esim. attika) maalattiin julkisivun väriin.

Kattomateriaaleista vuoden 1825 rakennusjärjestys antaa varsin tarkat ohjeet. Yleensä ottaen pyrittiin paloturvalliseksiin katteisiin kuin mitä aiemmat puukatteet olivat olleet. Kivitaloihin määrättiin kattomateriaaleiksi kuparilattat, pelti tai kattotiilet. Puurakennuksissa kaksikerroksisiin rakennuksiin määrättiin pelti, kattotiilet tai liuskeketivet, mutta yksikerroksisissa puutaloissa saatiin käyttää myös ”sågade bräder samt lera med sågspån.” Väriksi katoille esitti kamariherra Klinckowström hyväksyttäväksi myös vihreää, mutta lopullisessa rakennusjärjestyksessä sallitut

värit olivat punainen ja musta kuten muissakin kaupungeissamme. Puukatot maalattiin lähes yksinomaan punaisiksi, tervausta ei palovakuutusasiakirjoissa esiinny. Myös yksikerroksisissa asuinrakennuksissa yleistyi peltikatto 1830-luvun alussa. Kattojen väri oli tavallisimmin musta.

Myöskin Engel suositteli vihreää kattoa, joka tosin tuli kalliimmaksi tehdä, mutta myös omasi hänen mukaansa paremman kestävyuden. Vaikka vihreää väriä ei oltu siis sisällytetty rakennusjärjestykseen, se tuli ilmeisesti Helsingissä yleiseksi varsinkin kivitalojen katoissa.

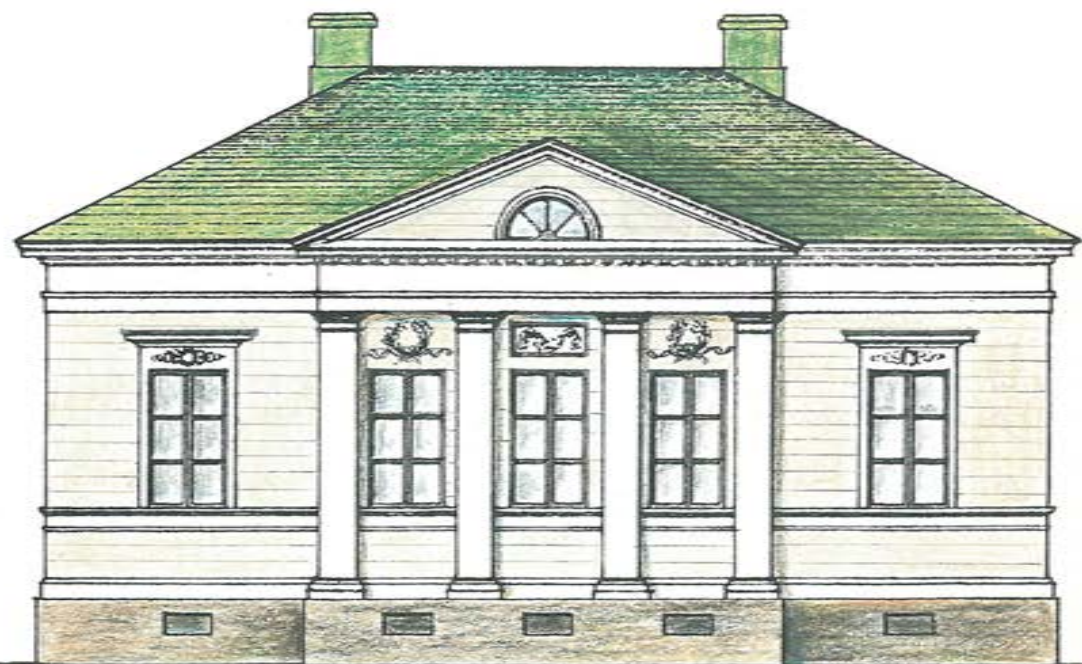
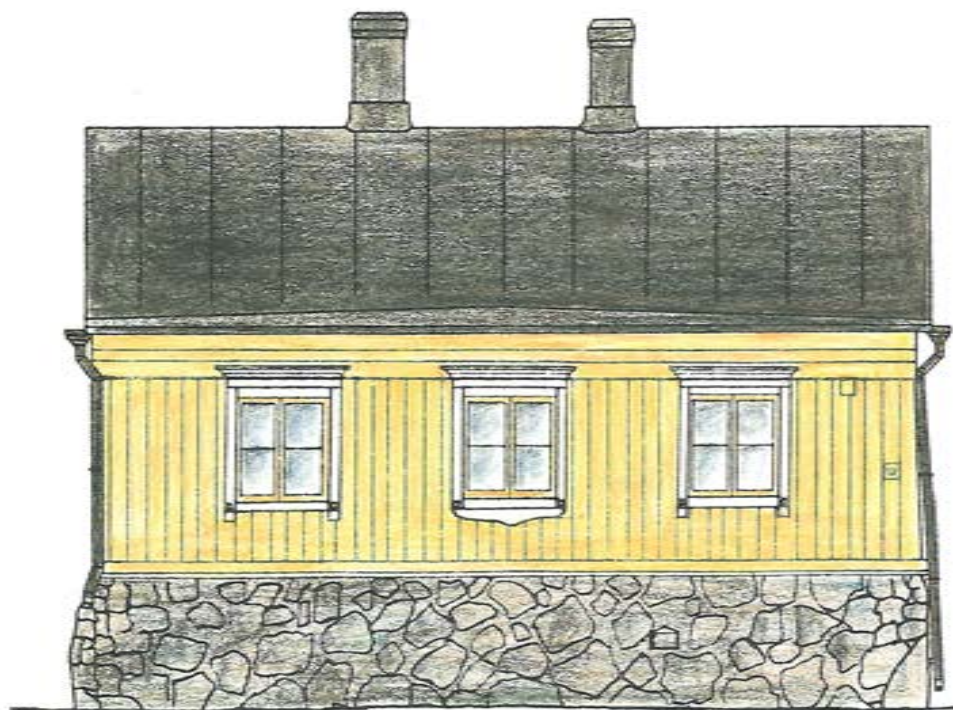
Kuva 2.  
Empire-kivitalot

Empiren värimaailma ei kaupungeissamme saavuttanut esikuvansa Pietarin väri-iloa vaan konservatiivisessa Helsingissä pitäydyttiin ruotsinvallan aikuisissa perussävyissä: keltaisessa ja harmaassa. Keltainen väri liittyi symbolistisesti maalliseen valtaan, ja on mahdollista, että harmaa edusti tiettyä reaktiota venäläisyydelle. Empiren väriskaala oli aiempaa tummempi.



*Kuva 3.  
Empire-puutalot*

*Helsingin rakennusjärjestys 1825 määräsi puurakennusten väreiksi joko vaalean keltaisen tai vaalean harmaan. Empiren ajan puutaloja on Helsingissä säilynyt varsin vähän, esimerkkinä on tässä esitetty Ruiskumestarin talo Kristianinkadulla. Harmaan rakennuksen edustama tyyppi on kokonaisuudessaan kadonnut Helsingistä, mutta väri-tyysperiaate on nähtävissä Vanhassa kirkossa.*



## KERTAUSTYYLIT, 1870–1900

Reaktionä uusklassismin jäykkyydelle kehittyivät historiallisia esikuvia vapaammin käyttävät suuntaukset. Klassismin muodot muuntuivat vähitellen ”hajoavaksi klassismiksi” ja innostus goottilaiseen arkkitehtuuriin synnytti uusgotiikan. Klassismin suuri saksalainen mestari Schinkel suunnitteli rakennuksia goottilaiseen tyyliin ja myös Engel kokeili gotiikan muotokieltä Espoossa sijaitsevan Träskändan kartanon makasiinissa.

Uusgotiikan komein esimerkki Helsingissä on Georg Theodor Policron Chiewitzin vuonna 1862 valmistunut Ritarihuone. Tyylin toi Suomeen varsinaisesti intendenttikonttorin uusi johtaja, saksalainen Ernst Bernhard Lohrmann. Uusgotiikka oli meillä luonteeltaan kansainvälistä eikä pohjautunut suuresti omaan gotiikkaamme. Chiewitzkin oli alunperin ruotsalainen ja saapui maahamme konkurssin takia vuonna 1851. Uusgotiikka juurtui maassamme parhaiten kirkkoarkkitehtuuriin, eikä sen merkitys kaupunkiemme katukuvassa ole mitenkään huomattava.

Merkittävä esimerkki uudesta suuntauksesta on vuonna 1866 C.A. Edelfeltin suunnittelema Keisarillisen Aleksanterin yliopiston laboratorio ja museorakennus, nykyinen Geologian laitos Senaatintorin koilliskulmalla. Veikko Pakkanen on tutkimuksessaan esittänyt rakennuksen tyylillisten lähtökohtien olevan venetsialaisessa gotiikassa, tässä on nähtävissä selvä muutos aiempaan klassistiseen suuntaukseen. Vuoden 1862 suunnitelmissa rakennus on ehdotettu maalattavaksi vaalean kellanruskeaksi, mutta 1870-luvun lopulla, kun rakennus lopulta maalattiin, oli värinä vaaleanpunainen. Viereinen Senaatti maalattiin vuonna 1870 ”hiekkakiven väriseksi”. Pakkasen mukaan tällä on tarkoitettu vaalean punaista, varsinkin koska maalauksen ilmoitetaan epäonnistuneen, ja tuloksena olleen

”krokaaninpunainen”. Punertavan hiekkakiven väriä voi nykyisin tarkastella Helsingissä esimerkiksi Etelä-Esplanaadilla sijaitsevan Waasan Osake Pankin talossa, jonka julkisivut ovat Gotlannin hiekkakiveä.

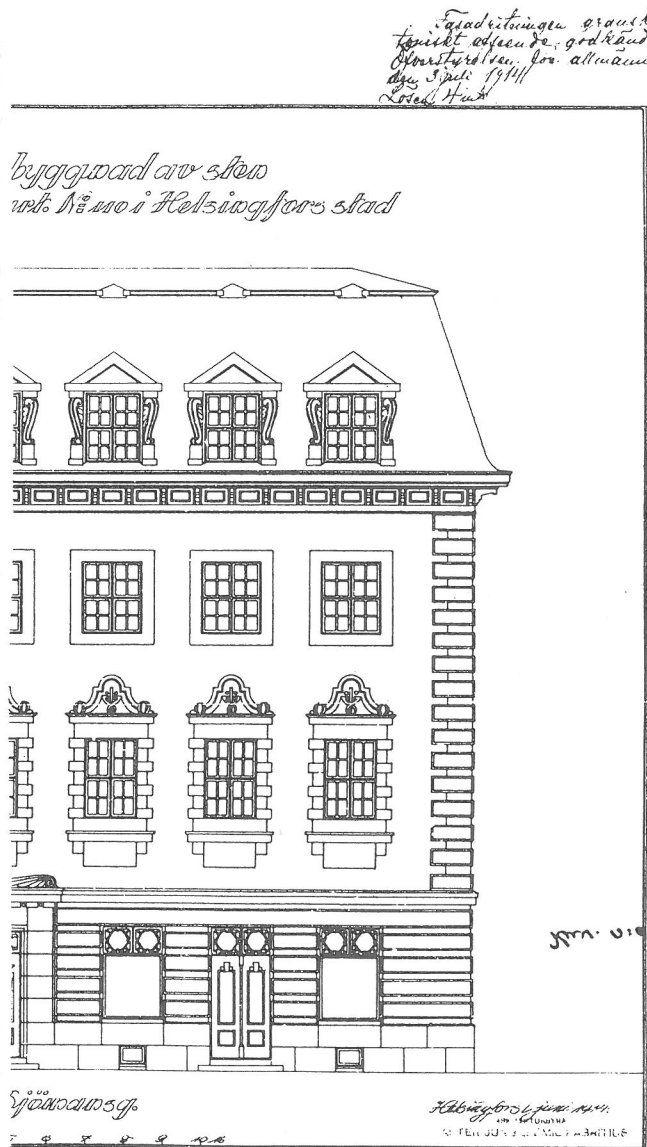
Uusgotiikkaa seurasi uusrenesanssin valtakausi, jolla on ollut suuri merkitys paitsi Helsingin keskustaan, myös puukaupunkiemme pientaloarkkitehtuuriin. Alussa uusrenesanssi hakeutui pääasiassa käyttämään hallitun leikitellen italialaisen renesanssin tyylikaavoja, lähempänä vuosisadan vaihdetta tuli esikuvaksi myös pohjoinen renesanssi tiililinnoinen.

Uusrenesanssin kivitalojen pääasialliset julkisivumateriaalit olivat rappaus ja tavallisesti kipsistä tehdyt koristeosat. Fasaadien runsas koristelu johti vuosisadan vaihteessa voimakkaaseen reaktioon tyyliä vastaan. Uusrenesanssi onkin koettu valheelliseksi ja keinotekoiseksi tyyliksi erityisesti modernismin aikana. On unohdettu, että aikakauden arkkitehdit olivat hyvin koulutettuja klassisessa arkkitehtuurissa, ja että he pyrkivät tyylikeinojen mahdollisimman oikeaan ja aitoon käyttöön. Se, että epärakenteelliset koristeosat tehtiin yleensä halvemmista materiaaleista aitoja jäljitellen on nähtävä lähinnä resurssikysymyksenä, aitoihin materiaaleihin ei ollut varaa. 1880- ja -90-lukujen valtava rakennustoiminta oli huomattavasti laajempaa kuin aikaisemmin, ja on uskomatonta että arkkitehtooninen ja rakennustekninen laatu samanaikaisesti nousi näinkin korkealle. Suomalainen rakennustaito kohosi uusrenesanssin aikana korkeimmalle tasolle, ja mahdollisti täten osaltaan jugend-arkkitehtuurimme synnyn.

Uusrenesanssin taustalla on nähtävä uusi eurooppalainen taideteollinen suuntaus, joka korosti käsityötä ja koristeel-







Kertaustyylihin kuuluvaksi on laskettava myös tässä esitetty Valter Jungin ruotsalainen kauppakorkeakoulu Merimiehenkadulla vuodelta 1910. Tyyllillisesti rakennus edustaa lähinnä uusbarokkia. Pohjakerros, ikkunakoristeet, kulmat ja listat olivat terrastirappausta ja sileäksirapatut julkisivut olivat maalatut punaisiksi. Katto oli vihreätä (lasitettua) tiiltä.

lisuutta. Värien polykrominen käyttö oli tärkeä osa tässä imitointiin perustuvassa tyyllissä. Periaatteena oli, että julkisivun osat maalattiin siten, että ne mahdollisimman paljon muistuttivat sitä aitoa materiaalia, josta rakennettavaksi rakennusosa ajateltiin tarkoitetun. Tätähän oltiin tavoiteltu myös empiren aikana ja ennenkin, nyt oli vain keinoja käytettävissä runsaammin ja samanaikaisesti näkökulma Eurooppaan oli avautunut. Kemian teollisuus laajeni voimakkaasti ja uusia pigmenttejä tuli markkinoille. Rakennukset olivat monivärisiä, mutta sävyt olivat hillittyjä. Kaupunginkirjaston valmistuttua puhuttiin lehtikirjoituksissa ”uudesta monivärisestä tyylistä”. Tyyli sai kuitenkin pian vastustusta osakseen ja taloja maalattiin yksivärisiksi jo 1890-luvulla.

Yleisesti ottaen voidaan sanoa, että uusrenesanssin väriskaala on ollut jonkin verran tummempi kuin mikä yleinen käsitys siitä on. Kauniisti laveeratut julkisivupiirroksiset, joissa usein on vaikea erottaa juuri minkäänlaisia värieroja, ovat usein riippuneet kehystettyinä näytteillä jo lähes vuosisadan ja näiden värit ovat haalistuneet. Alkuperäisen julkisivuväriyksen valöörierot olivat varsin pienet ja niiden esittäminen piirustuksissa oli vaikeaa, ilmeisesti julkisivupiirustuksissa pyrittiinkin ainoastaan reliefivaikutuksen aikaansaamiseen, ei värien esittämiseen.

Uusrenesanssin värimaailmaan kuuluvat myös suhteellisen voimakkaat tehostevärit, lähinnä siniset ja punaiset, erityisesti koristeosien taustavärinä. Näidenkin taustalla on nähtävä pyrkimys jäljitellä aitoja materiaaleja, lähinnä tällöin Euroopassa harrastettuja majolika-koristeita ja terrakotta. On myös viitteitä siitä, että fasaadinosa on maalattu muistuttamaan marmoria. Lisäksi on mahdollista, että ulkopuolisia koristemaalauksia olisi kokeiltu, vierailiian italialainen scraffitomestari Bellio maassamme 1880-luvulla. Tukholmassa hän on ainakin suorittanut scraffitotekniikalla julkisivumaalauksia. Ilmastossamme nämä eivät kuitenkaan, mikäli niitä on tehty, ole säilyneet.

Julkisivujen kipsikoristeet maalattiin muusta julkisivusta

poiketen öljymaalilla. Säilyneiden tietojen mukaan kipsikoristeet yleensä patinoitiin koristeellisen vaikutelman lisäämiseksi.

Rappaus uusrenesanssin taloissa oli yleensä vanhaan tapaan sileää, joskin kokeiluhenki ulottui myös tälle alueelle. Muunmuassa Höijerin As. Oy Riddarsborg’issa Ritarikadun ja Rauhankadun kulmassa on käytetty jo vuonna 1873 roiskerappausta osana julkisivun jäsennöintiä.

Punatiili ja luonnonkivi tulivat nyt aitoina materiaaleina julkisivuihin. Esikuvien julkisivujen hiekka- ja kalkkikiviosat tehtiin kuitenkin vielä useimmiten rapattuina tai kipsistä. Ritarihuoneen ”luonnonkiviosat” julkisivuissa ovat rappausta. Tiilen käytön mahdollisti uusien parempipolttoisten punatiilien saapuminen markkinoille; tyyllisenä esikuvana oli Pohjois-Euroopan renesanssi. Argosin talossa tämä suuntaus on Helsingissä ehkä tyylikkäämmillään, kiviosat ovat rakennuksessa kalkkikiveä. Tiiliseinissä saumaustaastiin lisättiin joskus kimröökkiä, jotta saatiin tasavärisempi seinäpinta. Samaten saatettiin tiilipintoja maalata tai käsitellä niitä kiillon ja värisyvyyden aikaansaamiseksi ilmeisesti vesilasilla.

Luonnonkivi oli maassamme sitten keskiajan jäänyt lähinnä sokkelimateriaaliksi; varhaisin uudempi luonnonkivirakennus on Lohrmannin suunnittelema Kakola Turussa vuodelta 1853. Suomalaista luonnonkiveä, pääasiassa graniittia, oli käytetty Pietarin rakentamisessa, mutta vasta 1800-luvun loppupuolella alettiin määrätietoisesti kartoittaa maamme luonnonkivivaroja rakentamista ajatellen. Vuonna 1886 perustettiin Hankoon Ab Granit, jonka ensimmäinen kotimainen tilaus oli Ateneumin sisäänkäynnin graniittipylväiden valmistus. Uusrenesanssin aikana luonnonkiven käyttö rajoittui lähinnä pylväisiin ja vastaaviin koristeisiin, kokonaisia julkisivuja on oikeastaan vasta Yhdyspankin pääkonttorissa Aleksanterinkadulla. Koettiinpa uusrenesanssi tyylinä esteeksi luonnonkiven käyttöönololle; ”... rikas renesanssi on este, joka on poistettava, ennenkuin karua ilmastoamme vastaava graniittiarikki-

tehtuuri voi syntyä”, kirjoitti Hugo Lindberg.

Pihajulkisivut olivat tässä vaiheessa toissijaisia katujulkisivuihin nähden. Pihan puolella ei ollut koristeita ja sileä rappaus oli yksivärinen. Kuvaavaa on, ettei umpikorttelin pihajulkisivuja yleensä esitetty rakennuspiirustuksissa. Mikäli rakennus oli puhtaaksimuurattua punatiiltä, lisättiin kimröökkiä tavallisesti vain julkisivun laastisaumoihin, pihalla käytettiin puhdasta laastia.

Peltiosissa on rusehtava musta vallitseva, kuitenkin julkisivuun oleellisesti vaikuttavat peltiosat saatettiin maalata ympäröivien julkisivuosien mukaisesti. Tiilikatteita ei käytetty ja tavallisin katemateriaali oli pelti – kattohuopatuotanto tosin alkoi maassamme jo 1870-luvulla.

Uusrenesanssin puutalon juuret ovat lähinnä Chiewitzin töissä. Tämä monipuolisesti lahjakas mies suunnitteli Turkuun useita puuhuviloita, joille oli tyypillistä koristeelliset puuleikkaukset, vilpolat ja lasikuistit, leveät räystäät sekä tornit. Chiewitz julkaisi 1800-luvun puolivälissä maatalousrakennusten tyyppiirustuksia, joissa tätä tyyliä noudatettiin. Chiewitzin jälkeen puutyylä kehitti Albert Edelfeltin isä, Yleisten rakennusten ylihallituksen ylitirehtööri Carl Albert Edelfelt. Hänen ansiokseen voidaan lukea uuden puutyylin leviäminen leimaa-antavaksi useille Suomen puukaupungeille. Edelfelt suunnitteli useita rautatieasemia, joiden merkitys esikuvina rakentajille oli huomattava.

Samanlainen pyrkimys aitojen materiaalien imitointiin ja tekniseen kokeiluun, joka leimasi uusrenesanssin juhla-

puolta, oli mukana myös sen arkisemmissä sovellutuksissa. Ensimmäisen kerran suomalaisessa arkkitehtuuriperinnössä puurakennuksen listoitut oli tummempi kuin varsinainen seinäpinta. Nyt ei imitoitu kivirakennuksista imitoitua valkoista marmoria, vaan jalopuulajeja. Samalla pyrittiin kehittämään kuultavia maalilaatuja, jotka olisivat mahdollistaneet puun rakenteen näkymisen julkisivuissa. Nämä eivät kuitenkaan olleet ilmastossamme kestäviä ja ne poistuivat käytöstä pian. Uuden tulemisensa kuultovärit saivat 1960-luvulla kyllästysaineissa.

Uusrenesanssin tai ”nikkarityylin” puutalojen ulkoveritys noudatti suurinpiirtein samaa väriskaalaa kuin kivitalojenkin, värejä oli suhteellisen paljon, mutta sävyerot olivat pienehköjä. Erityisesti maaseudulla aitojen materiaalien imitointiin perustuva suunnitteluperiaate kuitenkin hämärtä. Talojen ulkoveritys sai paikallisia variaatioita, enää ei etsitty imitaatiolle lähtökohtia luonnosta.

Ensimmäinen Helsingissä varmuudella siniseksi maalattu kivitalo rakennetaan tällä kaudella; Krimin sodassa osittain tuhoutunut Suomenlinnan Susisaaren linnanpiha sai täydennyksekseen ns. ”sinisen talon” venäläisten rakentamana.

Itäisessä väriperinteessä on vallitsevana sinisen sävynä ultramarinin sininen. Venäjällä ja muualla itäisessä Euroopassa pigmenttikaupan hoitivat lähinnä juutalaisten kaupahuoneet. Saattaa olla jopa niin, että sinisen vähäinen osuus maamme väriperinteessä johtuu lähinnä siitä etteivät juutalaisten pääkauppareitit ulottuneet syrjäiseen maahamme.



Uusrenesanssin puutalojen listoitut oli moniväristä. Syvennykset ja leikkaukset olivat usein eri väreissä kuin itse lista tai rakennosa, onpa julkisivuissa käytetty shabloona-koristemaalauksiakin.

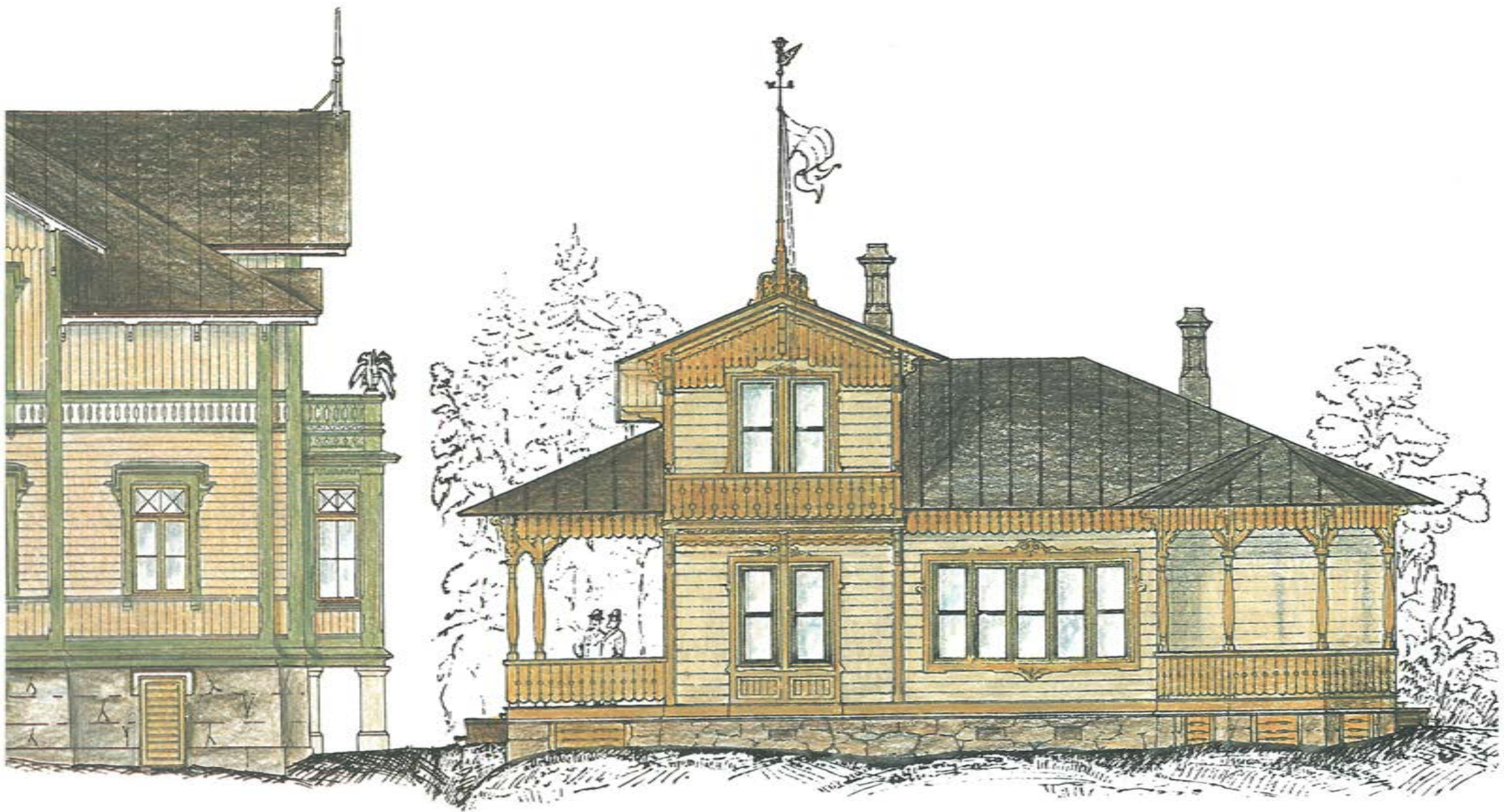
Kuva 4.  
Kertaustyylit – kivitalot

Uusrenesanssin kiivitaloissa on kaksi selvästi erottuvaa päätyyppiä: pohjoisitalialaisesta renesanssista lähtökohtansa etsiä, vaaleiden rappauspintojen arkkitehtuuri ja toisaalta pohjoiseurooppalaisen renesanssin vaikutuksesta syntynyt tyyli, jossa käytetään joko punatiilipintoja tai punatiilen värisiksi maalattuja rappauspintoja.



*Kuva 5.  
Kertaustyylit – puutalot*

*Kertaustyylilien puuarkkitehtuurissa ulkopuolen listoitukset oli seinäpintaa tummempia. Tarkoituksena oli alunperin imitoita jaloja puulajeja. Toisinaan kuitenkin käytettiin värejä, jotka eivät imitoi luonnonmateriaaleja, esimerkiksi oliivinvihreää.*





*Jugend-julkisivuja elävöittivät usein julkisivukaakelit sekä tasaisen ja roiskerappauksen avulla aikaansaatu julkisivustrukturi.*

## JUGEND JA NIKKARITYYLIT, 1900–1920

Suomalainen jugendarkkitehtuuri on jännittävä yhdistelmä eurooppalaista l'art nouveau-tyyliä ja pohjoismais-venäläistä kansallisromantiikkaa. Puhuttaessa rapatuista kaupunkitaloista ja pääosasta arkisempaa puutalotuotantoa, on kuitenkin päällimmäisenä vaikutteen antajana ennemminkin wieniläistyyppinen jugend kuin kansallisromanttinen suuntaus.

”Uuden arkkitehtuurin” lähtökohtana oli suunnittelijoiden tuntema umpikujatilanne arkkitehtuurin kehityksessä. Uusrenesanssin kaupunkitalot koettiin valheellisina, pröystäilevinä ja tyyllisesti suomalaisuuteen sopimattomina. Piti löytää uusi tyyli, joka korostaisi suomalaisuutta, elettihän kiristyvä venäläistämiskautta.

Uusrenesanssin väriperinne koettiin raskaaksi, valtaisissa renesanssifasadeissa oli ilmeisesti liikaa valtasymboliikkaa – haluttiin olla vapaita arkkitehtuurin historiallisista kahleista ja samalla ehkä myös maallisen vallan ikeestä.

Jugendin aikana julkisivuväriä voidaan katsoa muuttuvan itsenäiseksi arkkitehtoniseksi elementiksi, jota voidaan muokata puhtaasti suunnittelullisin keinoin. Ensimmäisen kerran suomalaisen arkkitehtuurin historiassa julkisivuväriä ei nyt matkittu aitoja materiaaleja.

Jugend pyrki keveyteen ja luonnollisuuteen, rakennusmuodot olivat plastisia ja julkisivut kuvastivat pohjaratkaisua, aiempi tiukka symmetria hylättiin. Uusrenesanssin koristeellisuus ja rappausharkotukset koettiin valheeksi ja jugendin julkisivut ovatkin sileitä ja säästeliäästi koristeltuja. Roiskerappausta käytettiin jossain määrin elävöittämään muutoin sileitä rappauspintoja.

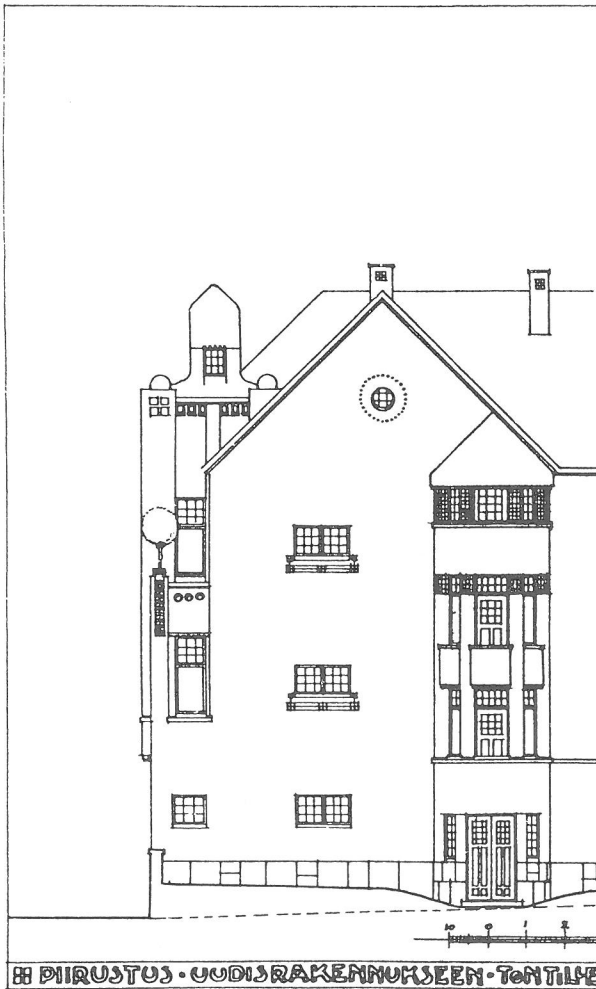
Rapattujen kivitalojen väriskaala oli vaalean ilmava, olihan tyylin ihanteena keveys. Sinänsä värit eivät eroa suuresti kertaustyylien väreistä, erona on pääasiassa se, että väripinnat ovat nyt suuria ja eheitä, eivätkä julkisivun varjot pääse tummentamaan kokonaisvaikutelmaa – värit saavat uuden kuultavuuden. Tavallisia värejä ovat valkoista lähenevät keltaiset, ruskean eri sävyt, rosa ja keveät vihreät sävyt.

Julkisivut ovat lähes yksivärisiä, koristeosat maalattiin joko samaan väriin kuin muu julkisivu tai sitten taitetulla valkoisella. Jossain määrin rapatuissa julkisivuissa käytettiin koristedetaljeina kaakelilaattoja tai luonnonkiveä.

Kansallisromanttinen suuntaus loi jugendin merkittävät luonnonkivijulkisivut. Tyyli sinänsä oli osin lainaa Skotlannista ja Yhdysvalloista, mutta pyrkimykset olivat puhtaasti kansalliset. Kansallisromantiikkamme yksinkertaiset, voimakkaat muodot mahdollistivat luonnonkiven käytön aivan toisella tavalla kuin runsasmuotoinen uusrenesanssi. Rakennuskelpoisen luonnonkivimateriaalin saatavuus helpottui huomattavasti vuosisadan alkukymmeninä kasvaneen kiinnostuksen myötä.

Jugend-arkkitehtuurin ikkunamuotoilu vapautui historiallisista esikuvista. Puitejako ei ollut enää perinteeseen sidottu – tavallista oli, että ikkunan alaosa oli jaettu kahdeksi puitteeksi ja yläosan puite useisiin pieniin ruutuihin. Värien käyttö puuosissa seurasi aiempaa, pääasiassa puitteet olivat ruskeat, harmaat tai joskus vihreät, sävytysmahdollisuudet sen sijaan olivat kasvaneet.

Jugendin aikana rakennuksen katto usein liittyi julkisivuun



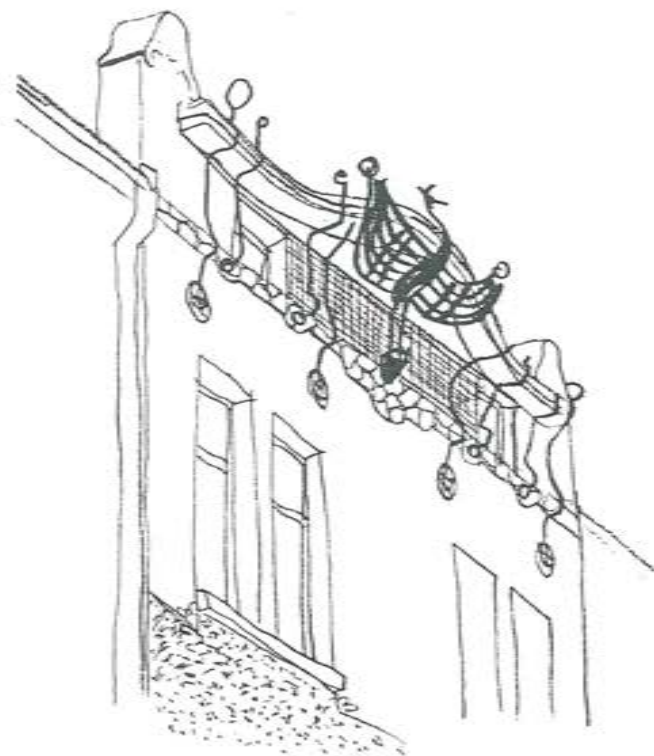
kiinteämmin kuin aikaisemmin ja katon materiaaleihin alettiin kiinnittää huomiota. Pitkästä aikaa palaa tiili kattomateriaaliksi. Arkkitehti Onni Tarjanne (Törnqvist) kirjoittaa Suomen Teollisuuslehdessä 1897: "Muutamia harvoja poikkeuksia lukuunottamatta voimme sanoa, ettei meidän kaupunkiemme katoilla ole mitään rakennustaiteellista merkitystä ollenkaan. Päinvastoin on tämmöinen katto yksitoikkoisine harmaine pintoineen sekä luonnottomasti sokin sokin heitettyine, kömpölömäisine, kaikkia kauneusmuotoja vailla olevine savupiippuineen, kuten myös rumine palopäätyineen, se puoli rakennusta, jota vähiten on käsitelty rakennustaiteelliselta kannalta, niin voisipa sitä kutsua arkkitehtuurimme varjopuoleksi, jonka vuoksi kernaasti koetellaan sitä peitellä niin paljon kuin suinkin, sekä käyttää niin vähän kaltevia kattoja kuin 'galvaniseeratun ruotsalaisen katelevyn' saumat suinkin sallivat." Samalla Tarjanne ihmettelee sitä, ettei Suomessa ollut yhtäkään kattotiilitehdasta, vaan tarvittavat kattotiilet tuli tilata Ruotsista. Sitten Tarjanteen suunnittelemaan Kansallisteatteriin tuli tiilikate. Jugend-arkkitehtuurissa käytettiin myös kupari- ja sinkkilaattoja sekä paanuja, kokeilipa Josef Stenbäck sementtipaanujakin. Mikäli katto tehtiin pelistä, se pyrittiin usein sävyttämään julkisivuun sopivaksi.

Puutalojen kohdalla voidaan erottaa toisistaan puhdas kansallisromanttinen suuntaus ja arkisempi l'art nouveau-henkinen puuarkkitehtuuri. Juhlittu kansallisromantiik-

kamme hirsihuviloineen ei vaikuttanut kaupunkien rakennuskulttuuriin juuri lainkaan, vaan sen norjalaisista ja karjalais-venäläisistä lähteistä vaikutteensa noukkinut muotokieli säilyi lähinnä taitelijahuviloiden yksinoikeutena.

Jugend kaupunkien puurakentamisessa jatkaa uusrenesanssin alkuunsaattamaa "nikkarityylin" perinnettä. Muutos uusrenesanssista jugendiin ei tunnu olevan yhtä suuri kuin kivirakentamisessa. Puurakentamista ei koettu yhtä tärkeänä ja suunnittelu oli useimmiten maallikoiden käsissä. Helsingin jugend-puutalot ovatkin paitsi huviloita myös vaatimattomia työväen asuintaloja. Säilyneitä tämän kauden huviloita on Oulunkylässä ja paikoin Meilahdessa, työväen asuintaloja on Sönnäisissä, Alppilassa, Kalliossa ja Puu-Vallilassa.

Puurakennuksissa väriä ja julkisivukäsittely yleensä seuraavat uusrenesanssin perintöä, muodot koristeosissa vain pehmenevät ja tulevat organisoitummiksi. Samoin kuin uusrenesanssin puutaloja ja jugendin yleistä suuntausta, koskee myös jugendin aikakauden puutaloja sääntö, että värien sävyerot olivat yleensä pieniä. Viime aikoina tehdyt uusväriytykset ovat maassamme usein saavuttaneet viltimmät tuloksensa juuri näiden jugendin aikakauden nikkaritalojen kohdalla, joiden muotorikkaus on innoittanut meidän aikamme tottumattomat maalarit väriorgioihin, jotka olisivat kauhistus alkuperäisille rakentajille.

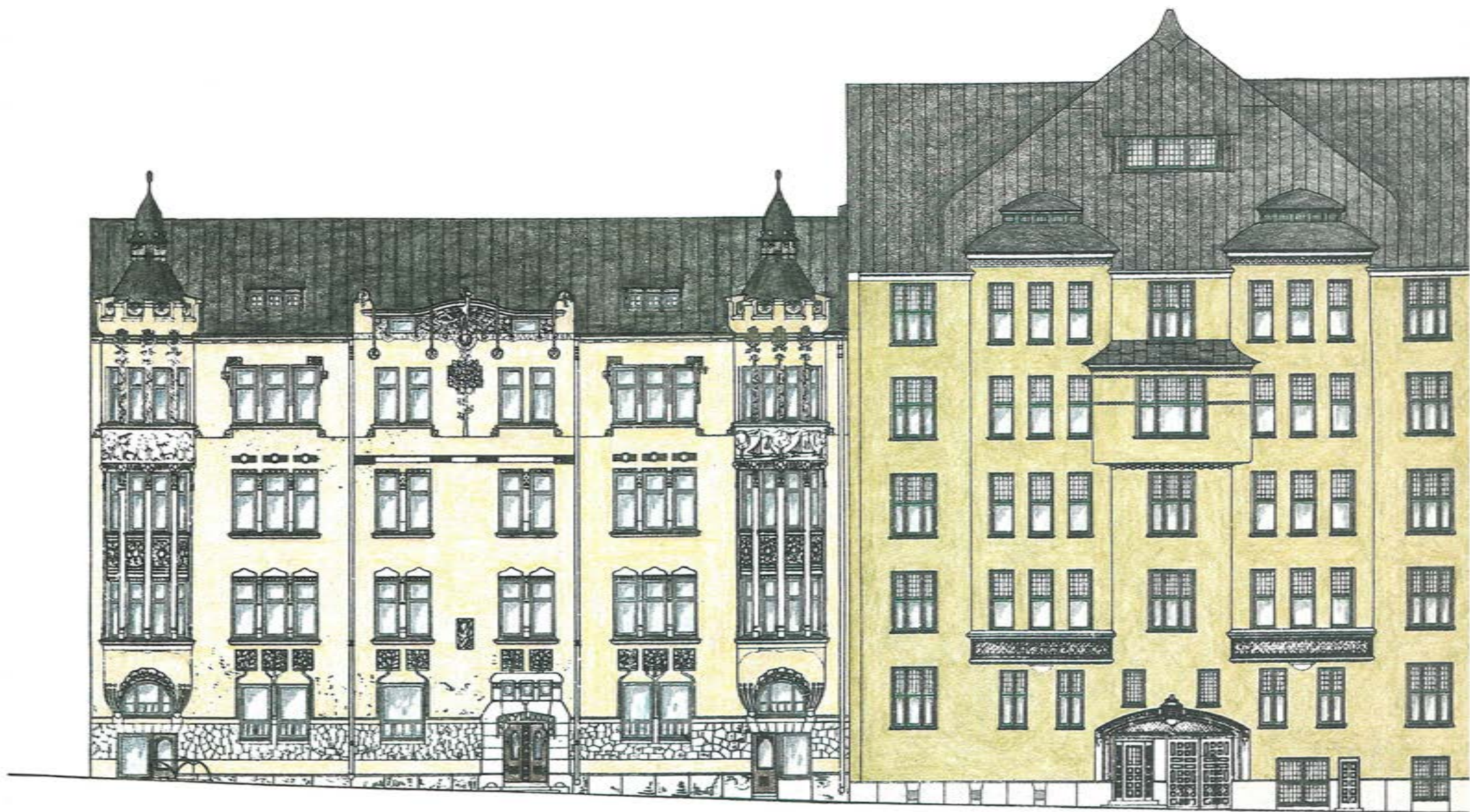


L'art nouveau-hon viittaava piirre suomalaisessa jugendissa ovat myös toisinaan esiintyvät rautaiset julkisivukoristeet (Rak. Oy Kyllikki – Kalevankatu 7, Polon & Wasastjerna 1903).

Kuva 6.  
Jugend – kivi

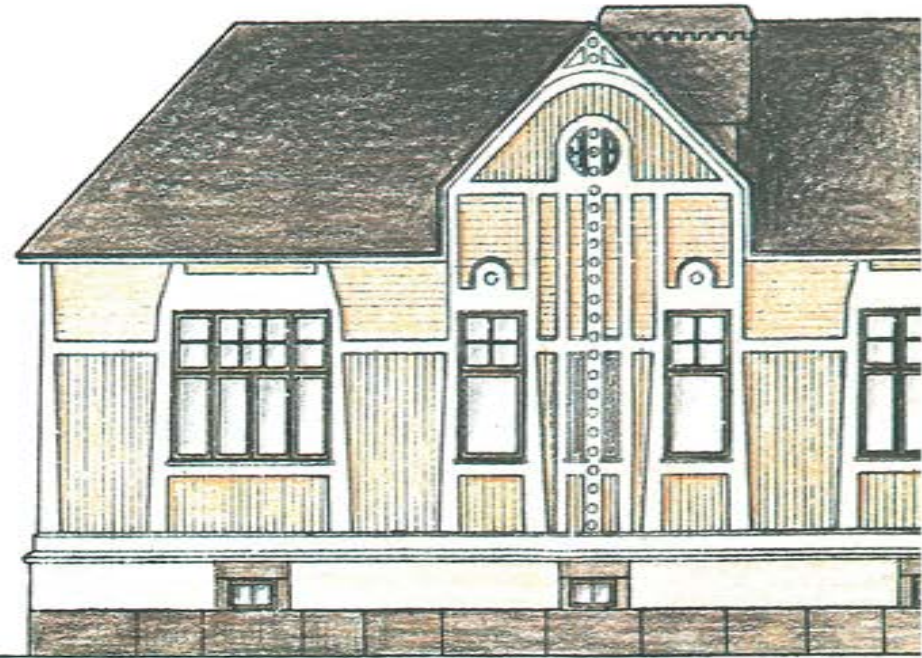
Jugendin aineettomat, valoisat, seinäpinnat kuvastavat irtautumista historiallisen arkkitehtuurin sidonnaisuudesta aitojen materiaalien imitointiin.





*Kuva 7.  
Jugend – puu*

*Jugendin vaikutus puuarkkitehtuurissa näkyy lähinnä listoituksen detaljoinnissa. Väriyksessä käytettiin jo kertaustyylien aikana tutuksi tulleita sävyjä. Nyt saattaa kuitenkin listoitusta olla seinäpintaa vaaleampi.*





## UUSKLASSISMI, 1920-LUKU

Jugendin voittokulku jäi lyhyeksi – monimuotoisuuskin liika toistettuna luo monotonisuutta. Jo -10 luvun lopulla arkkitehtuurissa alkoi näkyä pyrkimystä klassisoiviin muotoihin.

Siirtyminen jugendista uusklassismiin ei ole kovin jyrkkä. Toisaalta jugend ”klassisoitui” ja toisaalta vaikutti myös välittävä, historisoiva tyylijakso, joka Helsingissä on luonteenomainen erälle Etu-Töölön osille. Niinpä 1920-lukua dominoi lähinnä Ruotsista lainattu tiiliarkkitehtuurityyli, joka sai vaikutteensa 1700-luvun pohjoismaisesta arkkitehtuurista. Rakennusten julkisivut muodostuivat suurista, yhtenäisistä muuripinnoista. Ikkunoiden sijoittelu oli rauhallista, puitejako koostui yleensä useammista pienistä ruuduista kuin jugendin aikana oli tapana, tämäkin piirre viittaa 1700-luvulle. Ensimmäistä kertaa tuli ikkunoiden puiteväriksi nyt myös puhdas valkoinen, samaten vaaleat harmaat ja ruskeat olivat suosittuja.

Pientalorakentamisessa näkyi myös sama historisoiva ote. Mansardikatot, pieniruutuiset ikkunat ja jopa punamulta palasivat puuarkkitehtuuriin. Pyrkimys oli vaatimatomuuteen ja arkisuuteen – ”längtan till mindre komplexbundna attityder”. Saksalainen Heinrich Tessenow julkaisi 1916 kirjan ”Hausbau und dergleichen”, joka oli osin lähtökohtana uudelle pientalorakentamiselle maassamme.

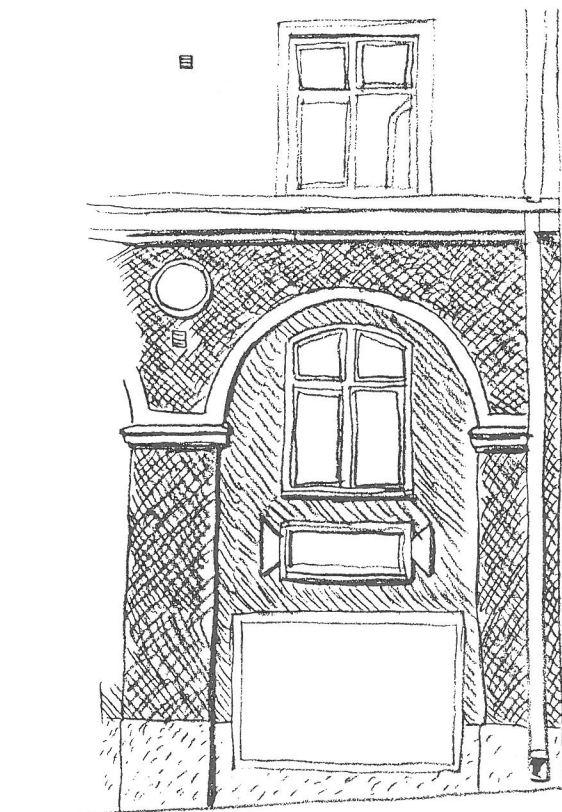
Uuden arkkitehtuurin esikuvia ei haettu suomalaisesta klassismista vaan lähinnä Italiasta. Samanaikaisesti kiinnostuttiin myös oman maamme perinteiseen arkkitehtuuriin ja sen meitä Eurooppaan liittäviin, klassisoiviin ja renessanssiin viittaaviin piirteisiin. Eräänlaisena symbioosina Tessenowin aloittamasta linjasta ja perinteisen arkkiteh-

tuurimme uudelleen löytämisestä oli puuklassismimme helmi, Puu-Käpylän työväenasuntoalue.

Uusklassistinen puuarkkitehtuurimme ei hakenut julkisivuvärejään empirestä, vaan värit olivat maalaisperinteesen viittaavia, murrettuja maavärejä. Punainen, keltainen ja harmaa dominoivat – mukana oli myös muutama sininen talo. Detaljien värit antoivat viitteitä 1700-luvun värimaailmasta, sävyt olivat kuitenkin uusia ja yhdistelmät usein yllättäviä, mutta aina harmoonisia.

Kivitaloarkkitehtuuri syntyi osittain reaktiona synkäksi koetulle 1910-luvun tiilityylille. Valoa tuli saada asuntoihin, julkisivujen piti olla puhtaita, vaaleita pintoja. Rappaus oli luonnollinen vastaus uuden tyylin vaatimuksiin. Tavallisesti käytettiin sileää, kalkkimaalattua rappauspintaa mutta kokeiltiin myös uusia keinoja elävän julkisivun aikaansaamiseksi. Filthierreyssä rappauksessa pinta hierrettiin suurinukkaisella huovalla, joka jätti pinnan karkeaksi. Kamparappauksessa hierrettiin seinä piikkikäällä hiertimellä uurteiseksi. Pintaan saatettiin myös raapia epäsäännöllisiä uurteita, jotka muodostivat elävää ruudutusta. Roiskerappaus oli myös joskus uusklassismin ilmaisukeino, ei tosin tyypillinen; Helsingin krematoriossa käytettiin roiskelaastin seassa sorakiviä, ja rappauksen kuivuttua siitä hierrettiin korkeimmat kohdat pois. Vallilan kaupunginosaan rakennettiin julkisivuja, joissa rappaa pyöräytti seinään kauhalla aaltomaisia painanteita. Näitä Vallilan uusklassismin hienoja julkisivuja on myöhemmissä korjauksissa osin tärvelty.

Erityisesti ensimmäisen maailmansodan jälkeen alettiin maassamme käyttää myös terrastia eli jalorappausta. Laastiin sekoitettiin rouhennettua lasi- ja kivijauhoa, jol-



Pääskylänrinne 7 vuodelta 1927 edustaa uusklassismin talotyyppeä, jossa talo on ikäänkuin korotettu tummalle jalustalle. Julkisivun väri on vaalea keltainen, sokkeli on mustanharmaa vaaleanharmain listoin ja koristeosin. Jalustakerroksen rappaus on vedetty urille ristiin, jotta siihen olisi saatu luonnonkiven tuntu.

loin hierrettyyn laastipintaan saatiin hieno, kuultava hoh-  
to. Terrasti oli kallista, ja sitä käytettiin yleensä osissa julkis-  
sivua, tavallisesti pääoven ympärillä ja pohjakerroksessa.  
Tällöin valmis pinta usein piikattiin tai uurrettiin muistutta-  
maan hakattua luonnonkiveä.

Uusklassismin usein käyttämä rappaustapa oli myös slam-  
maus, jossa rappaus sivellään ohuelti julkisivupintaan, niin  
että tiilimuurauksen ääriviivat hahmottuvat. Pinta siveltiin  
pensselillä siten, että pensselin vedot jäivät näkymään val-  
miissa pinnassa.

Klassismin kivirakennuksissa julkisivujen värimaailma va-  
pautui lopullisesti historismin paineista. Värien ei ollut tar-  
koitus jäljitellä luonnon materiaaleja, vaan niillä oli oma it-  
senäinen arkkitehtoninen tehtävänsä. Vieraillessaan  
Suomessa 1927 luennoi tanskalaisen uusklassismin mes-  
tari Kay Fisker: ”Aineella ei ole enää arvoa hienoutensa tai  
historiallisen oikeutuksensa mukaan, vaan suhteessa ympä-  
ristöön, väriin ja pintakäsittelyyn, sekin eräänlainen  
suhdemaailman tarkastelutapa”.

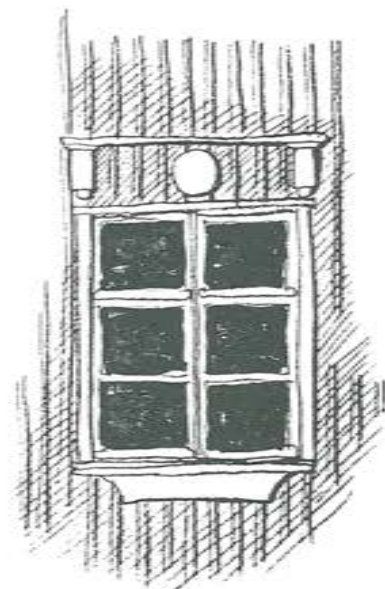
Ajalle kuvaavaa on, että eduskuntatalon julkisivut oli  
alunperin tarkoitus rapata. Eduskuntatalon arkkitehtuuri-  
kilpailun ruotsalainen tuomari Ivar Tengbom, ruotsalaisen  
uusklassismin eräs tärkeimmistä edustajista, maalautti  
suunnittelemansa Tukholman konserttitalon kevyen sini-  
seksi. Suomessa Hilding Ekelundin Töölön kirkko maalat-  
tiin rosaksi ja Gunnar Taucherin työväenopisto oli ”sini-

punertava”. Tavallisin väri oli keltainen eri sävyissään, vä-  
ri oli perinteisen klassinen ja pigmentti oli myös tietysti  
edullinen.

Maalina käytettiin kalkkimaalia, joka useimmiten pyrittiin  
maalaamaan kuultavasti, jolloin väri sai syvää hehkua uu-  
den tyylin suurilla, sileillä pinnoilla. Pilasterit ja muut koris-  
teet sekä listat maalattiin yleensä taitetulla valkoisella.  
Paikkapaikoin rakennukset varustettiin korkealla, parin  
kerroksen korkuisella sokkeliosalla, joka rapattiin terrasti-  
rappauksella – tai maalattiin tummin sävyin – imitoimaan  
luonnonkiveä. Vaalea rakennus seiso iäkäänkuin graniitti-  
jalustalla.

Ikkunapuitteet maalattiin usein valkoisiksi, mutta myös  
harmaat ja ruskeat sävyt olivat käytössä. Uusklassismin te-  
hostevärit löytyvät usein räystäiden alta, joissa voi olla  
useitakin eri sävyjä, pääosin kuitenkin terrakotan punaista  
ja hillittyä sinistä. Tällä suunnitteluperiaatteella voi olla liit-  
tymiä antiikin temppelien monivärisyyteen, toisaalta ne  
liittyvät myös uusrenesanssin väriperinteeseen.

Uusklassismi pyrki myös kokonaisvaltaiseen, rakennustai-  
teelliseen kaupunkisuunnitteluun. Katunäkymien päät-  
teenä tai kadunkulmissa olevat julkisivut varustettiin niitä  
korostavin julkisivuaihein ja katolle sijoitettiin usein ”spi-  
ra”, tornihuippu. Monimuotoiset tornihuiput olivat ta-  
vallisesti rautaa ja peltiä, mutta ilmeisesti ainakin kuparia  
on myös käytetty.



Kuva 8.  
Uusklassismi – kivi

*Uusklassismin perusvärisävy on vaalean keltainen, empiren vaalean harmaalla ei ole enää vastaavaa ideologista perustetta. Uusklassismi kokeilee myös illusionistisin värisävyin, sinipunaista sovelletaan Gunnar Taucherin työväenopistossa ja klassismin arkkitehtien ikuinen haave on ”sininen talo”.*

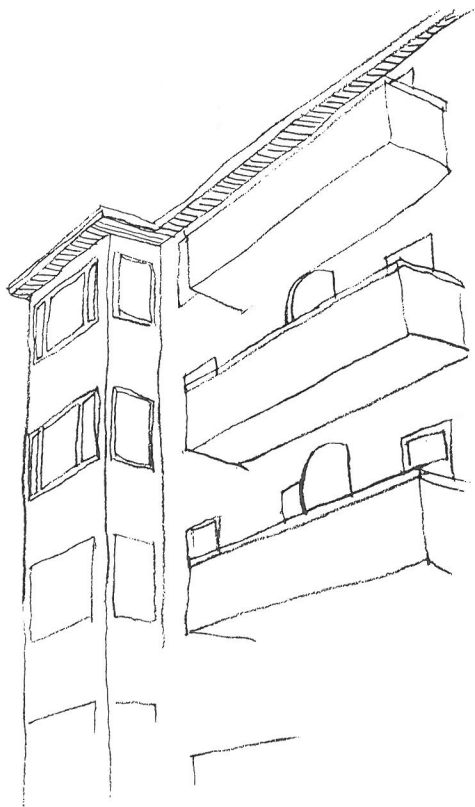


*Kuva 9.  
Uusklassismi – puu*

*Uusklassismin puutaloissa ei perinteisen klassismin suunnittelukonseptiolla ole suurta vaikutusta, suomalainen uusklassistinen puutaloarkkitehtuuri hakee lähtökohtansa pohjoismaisesta perinteestä, värit perustuvat maapigmentteihin: punamulta ja keltamulta sekä taitetut siniset ja vihreät dominoivat.*







*Funkkiksen aikana räystääiden alapinnat maalattiin tehosteuvärein kuten klassisminkin aikana, useimmiten värinä oli terrakotan punainen tai taitettu sininen.*

## FUNKTIONALISMI, 1930-LUKU

”Aikamme on suurten mullistusten, henkisen vallankumouksen aikaa. Rakennamme temppeleitä, jotka kohoavat yli pilvien – pilvenpiirtäjiä. Uskontomme on kauneus, voima, väkevyys, totuus. Me nousemme elämän kimaltaan lentokoneeseen, lennämme yli pimeytyvien vetten, yli kaiken matalan, pahan ja vanhentuneen, kohti aurinkoa, rakkautta ja elämää”, kirjoitti Harry Edgren Tulenkantajissa 1929. Vanha arkkitehtuuri, vanhat tyylit olivat pimentyviä vesiä, joista uuden arkkitehtuurin kimaltava lentokone meidät pelastaa. Erik Bryggman kirjoittaa vuonna 1932: ”Asuminen tänään merkitsee kiinteää suhdetta aurinkoon, ilmaan ja valoon. Tästä huolehtiminen on uuden asunnon tärkein tavoite. Kaupunki on muovattava sellaiseksi, että tämä perustarve turvataan jokaiselle asunnolle.”

Siirtyminen klassismista funktionalismiin ei ollut Suomessa niin dramaattinen kuin miksi se monissa muissa maissa muodostui. On muistettava, että suomalaisen arkkitehtuurin tyylikaudet olivat viimeisten kolmen-neljänkymmenen vuoden aikana olleet hyvin lyhytikäisiä ja muutokset oli aina koettu jollain tavoin lopullisen totuuden löytämisenä ja aiemmin vallinneen tyylin hylkäämisinä. Ero klassismin ja funktionalismin välillä oli itse asiassa vähäisempi kuin mikä aiemmissa muutoksissa oli ollut asian laita. Voidaankin ajatella funktionalismin seuraavan klassismin perinnettä.



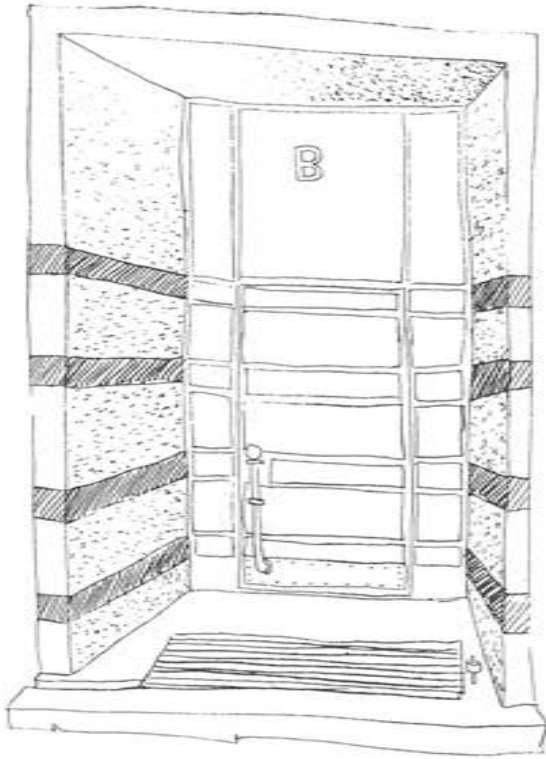
Tärkeimmät muutokset rakentamisessa olivat rakenteellisia, näkyvimpänä ehkä tasakaton saapuminen suomalaiseen arkkitehtuuriin. Käsiteltäessä julkisivuväritystä funktionalismin aikana näkyy yhteys klassismin ja uuden tyylin välillä ehkä selvimmin. Sama pyrkimys valoisuuteen, joka

oli leimaa antava klassismille, oli myös funktionalismin pääperiaate. Johdonmukainen seuraus tästä oli vaaleiden väripintojen käyttö. Toinen funktionalismin perusajatus oli rakenteellisen rehellisyyden korostaminen. Koristeet, pilasterit ja listat jäivät pois julkisivuista. Funktionalismi käytti värejä suurina, selkeinä pintoina. Julkisivut olivat useimmiten yksivärisiä, tehostevärejä käytettiin pääasiassa sisustuksessa. Vallitseva väri oli valkoinen eri tavoin taitettuna liidunvalkoisesta kerman- ja harmaanvalkoisiin. Arkisemmassa funkkiksessa käytettiin myös muita värejä vaaleina sävyinä. Tavallisia olivat vaalean keltaiset, rosat ja vaalean vihreät sekä harmaat myös kylminä sävyinä.

Ikkunoiden puuosat maalattiin tavallisesti öljymaalilla maalarinvalkoisiksi, joissain tapauksissa ne petsattiin ja lakattiin tummanruskeiksi. 1930-luvulla tuli kuitenkin markkinoille uusi maalityyppi: alkydimaali – alussa nimikkeellä alkydivahvisteinen öljymaali. Uusi maalityyppi toi mukanaan myös uusia värisävyjä ja aiemmin vallinnut yhtenäisyys värimaailmassa alkoi murentua.

Omaleimainen helsinkiläinen piirre on eräitä Töölön osia leimaava niisanottu Töölöläisfunkkis. Tähän kuului julkisivujen tekeminen kokonaan kalliilla terrastirappauksella. Tarkoituksena oli valoisuuden lisääminen vaaleilla, valoa heijastavilla rappauspinnoilla. Terrastirappaus likaantuu helposti kaupunki-ilmastossamme ja tänä päivänä on usein vaikea kuvitella näiden nuhraantuneiden funkkisjulkisivujen alkuperäistä, hohtavaa väritystä.

Funkkiksen ulko-ovet olivat teräsovia – materiaaleina teräs, ruostumaton teräs, kromaus ja ”musta” rauta. Tyypillinen väri maalatuissa ovissa oli sininen.

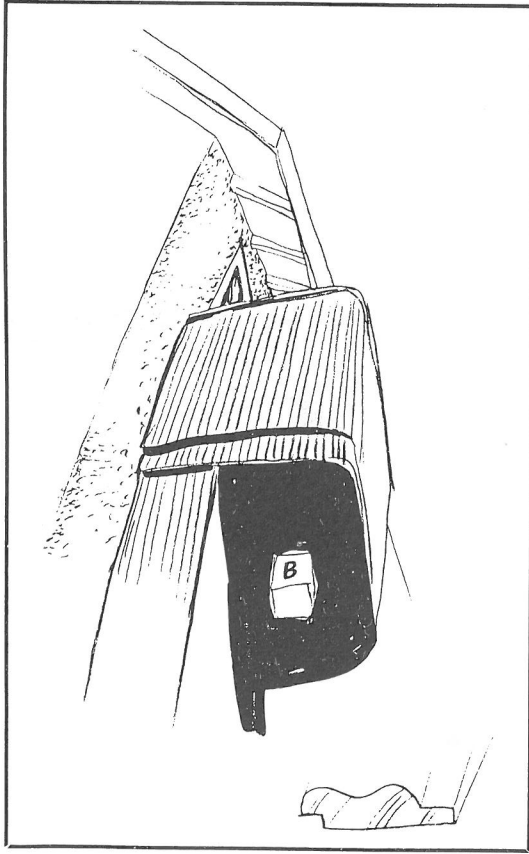


Funkkisen kerrostalojen ulko-ovet tehtiin usein uuden ajan materiaalista – teräksestä. Ovet maalattiin usein siniseksi, lasituslistat olivat kromatut tai esimerkiksi tammea. Oven vetimet suunniteltiin ”funktionaalisiksi” vetopuolella on vetoputki ja työntöpuolella työntölevy.

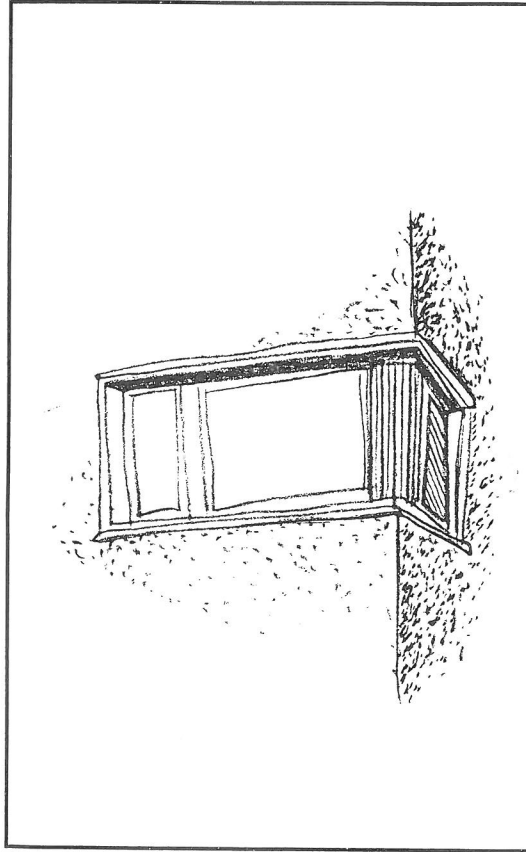
Kuva 10.  
Funkkis – kiivi

Funktionalismin värimaailma pyrkii heijastamaan valoa – väreinä olivat valkoinen eri tavoin taitettuna, perinteiset vaaleat keltaiset ja toisaalta hyvinkin kylmät harmaat sävyt.





Funkkisen keveitä, lennokkaita parvekkeita tehtiin myös pientaloihin. Pyöreitä muotoja saatiin helposti aikaan kapealla notkopanelilla, jota oli markkinoilla myös valeponttipanelina.



Tyypillinen funkkipiire pientaloissa oli kulmaikkuna. Pakollinen kulmatolppa verhottiin tavallisesti kapealla panelilla ja maalattiin ikkunapuitteiden väriin – tavallisesti valkoiseksi, tai petsattiin ja lakattiin.

Kuva 11.  
Funkkis – puu

Funktionalismi ei Helsingissä vaikuttanut puutaloarkkitehtuuriin suoraan kuin harvoissa tapauksissa, pääasiassa vaikutus näkyi suunnitteluperiaatteessa ja joissain detaljeissa, kuten kulmaikkunoissa. Funkkisen ajan puutaloissa Helsingissä on tavallisesti loiva harja- tai aumakatto. Joskus käytettiin pulpettikattoa, joka kolmelta sivulta naamioitiin tasakatoksi julkisivuja korottamalla. Tasakatto ei ollut mahdollinen kansanrakentajan resursseille ja taidoille.







## 1940-LUKU JA SITÄ SEURANNUT AIKA

Sodanjälkeistä arkkitehtuuriamme leimaa tyyni rauhallisuus, funkkiksen tulevaisuudenuskoinen uho oli mennyt. Teknologian ihailun tilalle tulee romanttinen, kotoisa arkkitehtuuri, joka pyrkii hyväksikäyttämään luonnonmateriaaleja ja jossa mielellään on käsityömäinen yleisote – paradoksaalista aikana jolloin sotakorvausten takia laskettiin kulmakivi Suomen nykyaikaiselle teollisuudelle. Kivitaloarkkitehtuuri jatkoi klassismin ja funktionalismin viitoittamaa linjaa, valo ja keveys ovat arkkitehtuurin päävoimiteita.

Erittäin luonteenomaista sodanjälkeiselle arkkitehtuurillemme on roiskerappauksen käyttö julkisivuissa. Sileää rappausta käytetään vähemmän, lähinnä julkisivuja jäsenetelevinä pienehköinä pintoina sekä ikkunoiden ympäröyksissä.

Seinäpinnat on rapattu vaaleiksi, joskus on käytetty laattakiviä irrallisina koristeaiheina sokkelissa tai osassa julkisivua. Yleisesti ottaen sävy maailma hieman tummenee ja valkoiset talot katoavat selvästi vihertävien, punertavien ja kellertävien ruskeiden talojen tieltä. Kuten klassismissakin, käytetään räystäiden alla usein puuosissa moniväristä koristelua, sävyt ovat kuitenkin rauhallisempia, usein vain pääsävyyn sovellutuksia.

1950-luvulla palaa punatiili kivirakennusten julkisivuihin, ensin osina rapattua julkisivua, myöhemmin itsenäisenä julkisivumateriaalina.

Kivijulkisivujen maalaukseen käytettiin edelleenkin tavallisimmin kalkkimaali. Markkinoille oli jo kuitenkin tullut muitakin maalityyppejä, sementtimaalilla maalattiin muunmuassa Olympiastadion. Silikaattimaalit oli tunnet-

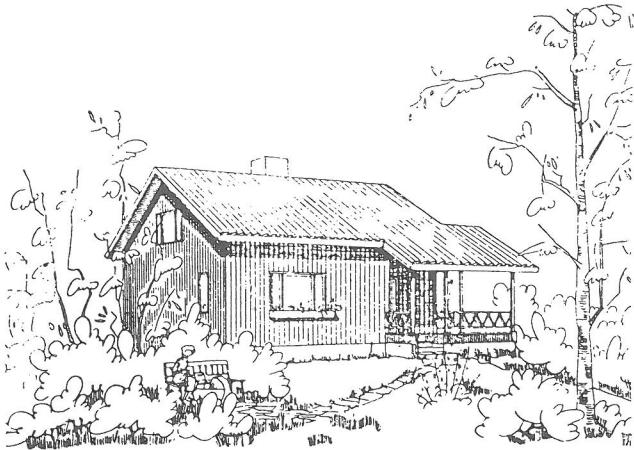
tu jo vuosisadan vaihteen tienoilla, mutta maassamme ne eivät ole näytelleet juuri mitään osaa julkisivumaalauksissa. Uudet maalityypit otettiin innolla vastaan ja niitä sovellettiin joskus liiankin nopeasti käytäntöön.

1940-luku toi myös käyttöön erään myöhemmin paljon vaikuttaneen tulokkaan; lateksimaali keksittiin vuosikymmenen lopulla. Maalattinpa Suurkirkkokin aikanaan eräällä ”sisä- ja ulkolateksilla” ja asiaa käytettiin tehokkaasti hyväksi yrityksen mainostuksessa. Pian kuitenkin maalityypin soveltumattomuus kivirakennusten ulkomalauksiin kävi selväksi.

Ikkunapuitteet ja -karmit olivat tavallisesti maalatut valkoisiksi. Lakkaukseen keksittiin myös ulkopinnoissa: ikkunoissa ja erityisesti ovissa. Lakkauksen kestävyys vain on ilmastossamme varsin rajallinen.

Puutalorakentaminen sodan jälkeen toi meille uuden rakennustyyppin, ns. puolitoistakerroksisen rintamamiestalon. Rakentaminen tehtiin pääasiassa itse ja koska rakennusmateriaaleista oli pulaa, sääteli lopputulosta hyvin suuressa määrin materiaalien saatavuus – tietoisista makuun perustuvista valinnoista ei ollut juuri puhuttakaan. Puolitoistakerroksisten värimaailma oli vaalea, funktionalismin ajan sävyt olivat vallitsevia. Vaaleat ruskeat, lähes valkoiset, vaaleat vihreät ja rosat olivat kellertävien sävyjen ohella vallitsevia. Tummat sävyt puuttuvat, joskin materiaalipulan takia saatettiin talot varustaa tilapäisesti pärekatoilla tai punamullata – kysymys oli kuitenkin väliaikaiseksi tarkoitetuista ratkaisuista.

Sodanjälkeiset puutalot rapattiin kivitalojen tapaan usein roiskerappauksella. Teoriassa tällä pyrittiin parantamaan



rakennusten paloturvallisuutta, mutta kyllä taustalla lienee piillyt myös tarkoitus saada rekennus näyttämään arvokkaammaksi mielletyltä kivitalolta.

40-luvun ja 50-luvun romantisoiva arkkitehtuuri on usein tahdottu nähdä arkkitehtonisen rappion kautena, aikana, jolloin rakentajien maku oli alimmillaan. Rakennustaitteen museon intendentti Kyösti Ålander on nähnyt ilmiön koko arkkitehtuurin kehitystä uhkaavana: ”romanttiset, eklektiset ja dekoratiiviset piirteet saivat sellaisen vallan, että uuden arkkitehtuurin jatkuvuus näytti monesti uhatulta.”

Tärkein sodanjälkeistä arkkitehtuuria kuvaava piirre on sen pyrkimys nöyryyteen, halu sulautua luontoon. Tämä perinne loi sittemmin kehittyneenä eräitä suomalaisen arkkitehtuurin helmiä, ajatellaanpa vaikka Tapiolaa ennen viime aikoina tapahtunutta lisärakentamista. Sama nöyryys suhtautumisessa ympäristöön kuvastuu myös julkisivujen värityksessä. Jonkinlainen yleinen vaatimattomuus leimaa myös sitä – suuren riidan loputtua haluttiin olla omissa oloissa hiljakseen, ilman riitaa ympäristön kanssa.

Sodanjälkeisen arkkitehtuurimme sisäänpäinkääntyneen, ”kotikeskeisen” arkkitehtuurimme paras edustaja lienee Aarne Ervi, ja ilman tämän aikakauden vaikutusta ei myöskään Alvar Aallon myöhempi kehitys käy ymmärrettäväksi.

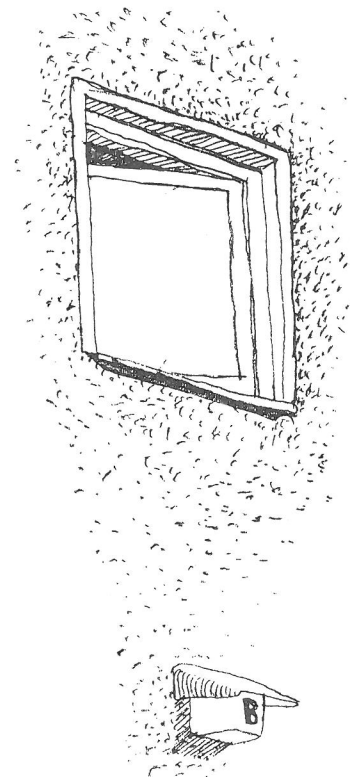
Modernismin uusi nousu 60- ja 70-luvuilla johti julkisivuväritysperinteen köyhtymiseen. Rakennukset käsitettiin

lähinnä graafisina kokonaisuuksina, joissa on tummia ja valkoisia osia. Milloin värejä käytettiin, olivat ne taivattomia päävärejä ja sommittelu oli luonteeltaan graafista. Uudet maalityypit syrjäyttivät tänä aikana perinteiset, alkydi ja lateksityyppiset maalit tulevat käyttöön. Myös kivitalojen maalauksessa käytetään lähinnä alkydipohjaisia maaleja tai sittemmin epäorgaanisia pinnoitteita.

Tänä aikana vaikutti julkisivuväriytyksen kehitykseen myös ns. ”nauhafasaadin” yleistymisen ja erityisesti uusien materiaalien tulo julkisivurakentamiseen. Tähän astihan kivi-rakennusten julkisivut olivat kalkkirappauksella rapattuja punatiiliseiniä. Nyt tulivat markkinoille julkisivulevyt, kuten asbestisementtilevyt ja sitten betonielementit. Uusi käsite ”huoltovapaa” sisälsi myös sen ettei uusia julkisivumateriaaleja tarvinnut (voinut) käsitellä. Alkaa harmaiden julkisivujen kausi.

Uusien julkisivumateriaalien myötä tulee markkinoille myös uusi tapa käsitellä ikkunapuitteita ja -karmeja; uudemmalle arkkitehtuurillemme ovatkin tummaksi kuultokäsitellyt ikkunat usein ominaisia.

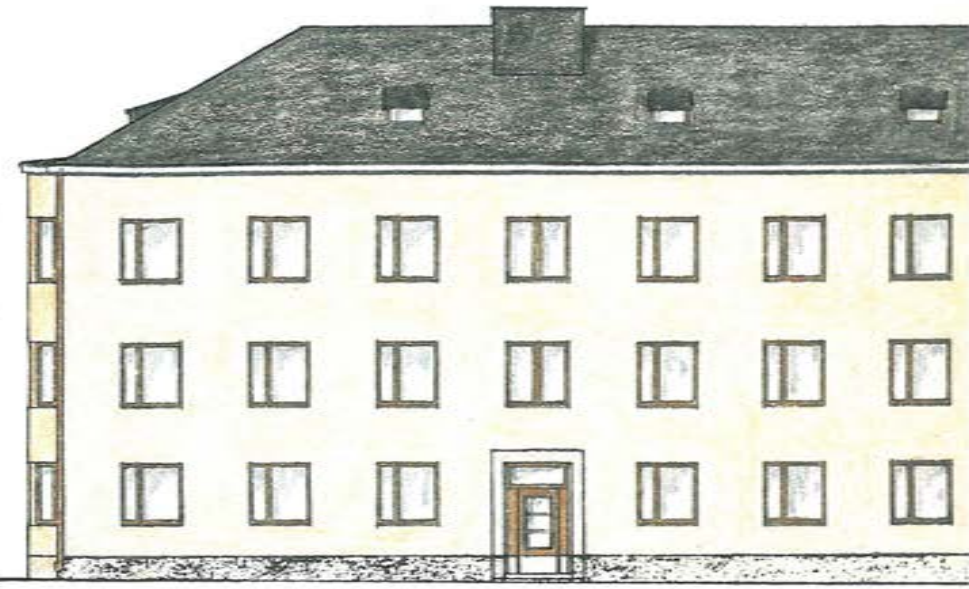
Julkisivuväritysperinteen voidaan katsoa muuttuneen juuri 1960, ja -70 -luvuilla oleellisesti lähinnä uusien rakennusmateriaalien käyttöönoton myötä. Murros perinteeseen nähden oli yllättävän voimakas ja perusteellinen. Viime aikoina on kuitenkin ollut näkyvissä tarvetta perinteen ymmärtämiseen ja uudelleentulkintaan; itsestään selvää on, että tätä perinnettä tulee tuntea korjattaessa vanhoja rakennuksiamme.

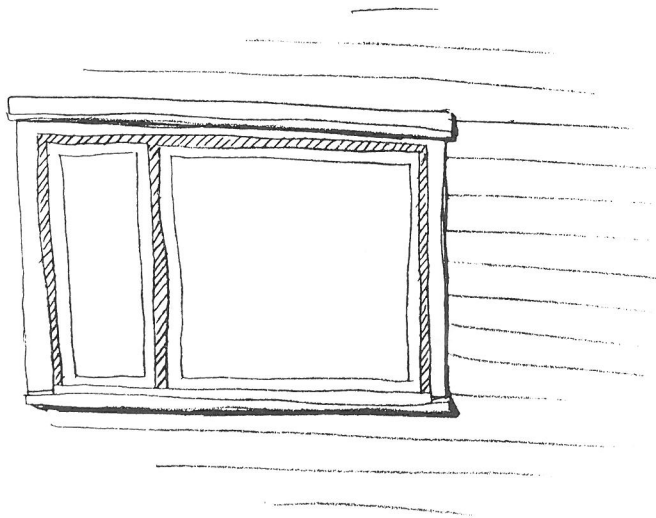


1940- ja -50-luvun rapattujen talojen seinät tavallisesti roiskerapattiin. Ikkunoiden ympärille jätettiin yleensä siileksi rapattu alue, joka maalattiin valkoiseksi. Valkoinen alue käsitti joko pelkän ”smyygin” tai ulottui kulman ympäri julkisivun puolelle muutamasta sentistä kymmeneen-viiteentoista senttimetriin.

Kuva 12.  
1940 – kivi

1940-luvun kivitaloissa väritys tummeni jonkun verran aikaisemmasta. Kansanomaista pehmeyttä tavoiteltiin valkoisin, rapatuin ikkunalistoin tai -smyygein. Pääasiallinen rappaustyyppi oli roiskerappaus.

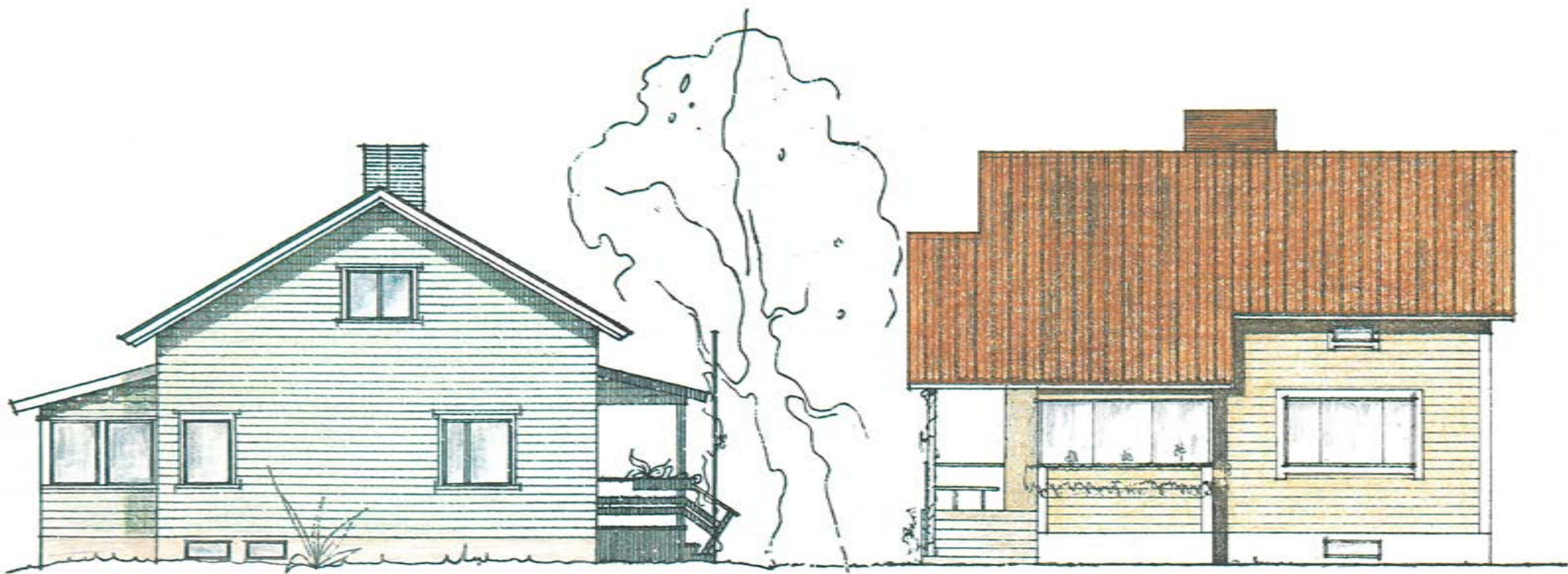




*Puolitoistakerroksisten puutalojen ikkunoiden karmi maalattiin usein punaiseksi tai siniseksi. Ikkunanpuitteet ja vuorilaudat olivat lähes poikkeuksetta valkoisiksi maalatut.*

*Kuva 13.  
1940 – puu*

*Sodanjälkeisessä, ns. puolitoistakerroksisissa puutaloissa sävytys tehtiin sen mukaan kuin värejä oli säännöstelyn aikana saatavilla. Luonnollisesti sotaa edeltävän kauden funkki-värit olivat vallalla: vaaleat ruskeat, lähes valkoiset, rosat ja tietysti ns. ”viiskyt -luvun vihreä”.*



## JULKISIVUVÄRITYSSUUNNITELMAN LAATIMINEN

Julkisivuvärityssuunnitelman tekeminen on julkisivuväri-tyksen historiaan perehtyneen konservaattorin tai arkkitehdin tehtävä. Kysymys ei ole pelkästään makuasioista mikäli kohteena on kaupunkikuvallisesti merkittävä tai rakennushistoriallisesti arvokas rakennus.

Seuraavia pääohjeita voidaan noudattaa suunnittelussa:

- rakennuksen alkuperäinen väri on tutkittava (raaputus, alkuperäiset piirustukset, vanhat valokuvat, palovakuutusasiakirjat ja muu arkistomateriaali).
- värin vanheneminen on otettava huomioon (likaantuminen, pigmenteissä tapahtuneet muutokset).
- väritystä suunniteltaessa malleja tulee tarkastella luonnonvalossa neutraalia taustaa vasten, mallien tulee olla riittävän suuria ja erillään värikartasta.
- vakiosävyihin ei tarvitse tyytyä, valmistajat tekevät myös erikoissävyjä.
- lopulliset mallit on tehtävä rakennuksen seinään ja ne on hyväksytettävä ennen varsinaisen maalaustyön aloittamista.

– maalaustöissä on ennen tarjousten pyytämistä syytä laatia asianmukainen maalaustyöselitys, joka sisältää yleiset suorituspöytäkäytöt ja ohjeet, maalausyhdistelmät ja sävyt sekä julkisivuihin liittyvät detaljiosat korjausohjeineen. Vasta tämän jälkeen tarjoukset ovat keskenään vertailukelpoiset.

Julkisivumaalauksista on syytä aina keskustella rakennusvalvontaviraston kaupunkikuvatoimistossa, samalla voidaan tarkistaa luvan tarve.

Julkisivun maalaus edellyttää lupaa mikäli väritys ei ole alkuperäisen tai luvan perusteella muutetun olemassaolevan väriyksen mukainen.

Lupa haetaan rakennusvalvontavirastosta ja tarvittavat asiakirjat selviävät rakennusvalvontaviraston ohjeesta R-lupien hakeminen.



## MAALAUSTÖIHIN LIITTYVÄÄ SANASTOA

---

Pääasialliset lähteet:

Maalataan puuta – Rakentajain kustannus 1981,

Kalkfärg på fasad – Svensk Byggtjänst 1980

### ALKYDIMAALI

Maalin sideaineesta olennainen osa on alkydiä. Alkydi-hartsit ovat öljymodifioituja polyestereitä. Niitä valmistetaan moniarvoisista alkoholeista, dikarboksyylihapoista ja rasvahapoista tai öljyistä. Alkydi nimetään valmistuksessa käytetyn öljyn tai rasvahapon perusteella esim. pellavaöljyalkydi, mäntyöljyalkydi.

### KALKKIMAALI, PERINTEINEN

Kalkkimaali koostuu sammutetusta kalkista, vedestä ja pigmentistä. Kalkkilaastille maalattuna se muodostaa homogeenisen pinnan pohjan kanssa. Samoin kuin kalkkilaastikin on kalkkimaali voimakkaasti kosteutta imevää ja luovuttavaa. Kalkkimaali julkisivussa ei juuri estä sadevetä tunkeutumasta julkisivuun, mutta toisaalta se ei myöskään estä ulospäin haihtumaan pyrkivää vettä.

Kalkkimaali tarttuu hyvin kalkkilaastille. Kalkkimaalia voidaan käyttää myös muille huokoisille materiaaleille, kuten muille laasteille, tiilelle ja luonnonkivelle, joskin sen pitkäikäisyys näillä on huonompi.

### KALKKIMAALI, TEHDASVALMISTEINEN

Valmistetaan kalkkijauheesta ja synteettisistä epäorgaanisista pigmenteistä (kemiallisesti katsoen suurinpiirtein rakenteeltaan samanlaisia kuin luonnolliset maavärit, pääasiassa metallioksiedeja, useimmiten rautaoksiedeja), sekä tavallisesti jauhetusta dolomiittikalkista, kivistä. Väriin on lisätty selluloosaliimoja ja tensidejä. Väri toimitetaan joko

jauheena tai vesiliukoisena pastana (viimeksimainitussa tyyppissä ei ole tensidejä).

### KALKKISEMENTTIMAALI

Valmistetaan sekoitettuna kalkista ja sementistä suurinpiirtein yhtä suurina osina, synteettisistä epäorgaanisista pigmenteistä, jauhetusta dolomiittikalkkikivistä eri karkeusasteina, usein myös kiilteestä. Mukana on selluloosaliimaa ja tensidejä. Väri toimitetaan jauheena ja sekoitetaan veteen. Verrattuna kalkkiväriin on valmis maalipinta kovempi, kosteuttapidävämpi ja vaikeampi poistaa, lisäksi sen elävyys on vähäisempi. Osaan markkinoilla olevista tuotteista on lisäksi vaihtelevia määriä muoveja.

### KALKINKESTÄVÄT PIGMENTIT

Kalkinkestävät pigmentit ovat: rautaoksidin keltainen, vaalea okra, kultaokra, tumma okra, punaokra, polttamaton umbra, poltettu umbra, polttamaton Terra di Siena, poltettu Terra di Siena, oksidipunainen, Englannin punainen, Caput Mortuum, koboltin sininen, kromioksidin vihreä, vihreä umbra, oksidin musta, luumusta, kimrööki.

### KEITTOMAALI

Ks. lietemaali

### KUULLOTUS, LASEERAUS

Pinnan käsittely siten, että pohjamateriaali kuultaa käsittelykerroksen alta.

### KUULTOMAALI

Heikosti peittäviä maalituotteita, sisältävät vähän tai erittäin hienojakoista pigmenttiä.

## KYLLÄSTYS

Puutavaran käsittely kyllästysaineella. Kyllästyksellä saadaan suoja-aineet tunkeutumaan syvälle puun sisään. Esimerkkejä eri kyllästysmenetelmistä ovat painekyllästys ja tyhjökyllästys.

## LATEKSIMAALI

Vesiohenteinen, suurimolekyylisiä polymeereja sisältävä tekohartsidispersio. Tavallisimmissa lateksimaaleissa on sideaineena polyvinyyliasetaatti PVA, polyakrylaatti tai näiden kopolymeerit.

## LIETEMAALI

Maali, jonka sideaine on pääasiassa fysikaalisesti kuivuvaa tärkkelysliisteriä. Lietemaaleihin lasketaan yleensä myös emulsiomaalit, joissa emulgaattorina on käytetty tärkkelysliisteriä (myös: keittomaali, vesimaali).

## MAALIÖLJY

Keitetty pellavaöljy (vernissa) on pellavaöljyä, johon on lämpökäsittelyn yhteydessä lisätty kuivumista nopeuttavia aineita.

## MAAVÄRIJAUHE

Jauhamalla, liettämällä, kuivaamalla ja joskus jopa kuumentamalla määrättyjen kivilajien rapatumisen yhteydessä muodostuneista, luonnosta saatavista aineista valmistettua pigmenttiä. Maavärit jaetaan kolmeen pääryhmään: okrat, terrat ja umbrat.

## OKRA

Maaväri jauhe, syntynyt rautapitoisen maasälvän tai muun samankaltaisen kivilajin rapautumistuloksena. Väri on yleensä voimakkaan kellanruskea.

## ORGAANISET ULKOSEINÄPINNOITTEET

Orgaaniset pinnoitteet ovat alkydimaaleja joihin on lisätty täyteaineita, kuten kiillettä, lasikuitua ja mineraalivillaa – aiemmin myös asbestia. Pinnoitteet aikaansaavat nor-

maalia maalausta paksumman kerroksen. Ominaisuudet ovat kuin muillakin alkydimaaleilla.

## PEITTOMAALI

Maali, joka muodostaa optisesti peittävän kerroksen.

## PELLAVAÖLJY (RAAKA)

Pellavan siemenistä puristettu tai uutettu hitaasti kuivuva öljy. Raakaa pellavaöljyä on useita laatuja: kylmäpuristettu, kuumapuristettu ja liuottimien avulla uutettu.

## PIGMENTTI

Yleensä jauhemuodossa oleva väriaine, jota sekoitetaan sideaineeseen maalin valmistuksessa. Pigmentti ei saa liueta sideaineeseen tai liuotteeseen. Pigmentin päätarkoituksena on halutun värin ja peittävyuden antaminen maalille. Eräät värijauheet vaikuttavat myös maalikalvon koivuuteen ja kestävyuteen.

## PUNAMULTAMAALI

Lietemaali, joka valmistetaan ruisjauholiisteristä (sideaine), punamullasta sekä rautasulfaatista.

## SEMENTTIMAALI

Valmistetaan sementistä, synteettisistä epäorgaanisista pigmenteistä ja jauhetusta dolomiittikalkkikivestä. Maaleihin on lisätty viime aikoina erilaisia orgaanisia lisäaineita, kuten esimerkiksi muoveja, jotta väreistä saataisiin vettä-hylkiviä ja paremmin pitäviä.

## SILIKAATTIMAALI

Valmistetaan vesilasista (kalsiumsilikaatti), synteettisistä epäorgaanisista pigmenteistä sekä täyteaineesta, joka koostuu titaanioksidista ja kivijauhusta (silikaattimaalajeja, esim. magnesiumsilikaatti). Maalit toimitetaan osin valmiiksi sekoitettuna, osin vesilasiseidina ("fiksatiivi") kanssa. Fiksatiivi toimii jälkimmäisessä vaihtoehdossa myös ohenteena. Väriä voi ohentaa vedellä, mutta kuivuneena se ei ole vesiliukoinen. Valmiiksi sekoitetuissa maaleissa on pienehkö osa akryylipolymeerejä. Väri on voi-



makkaan emäksistä ja syövyttää mm. ikkunalasia. Ulkonäöltään silikaattimaalipinta muistuttaa kalkkimaalattua. Silikaattimaali muodostaa ”hengittävämmän” pinnan kuin kalkkisementti- ja sementtimaalit.

#### SINKKIVALKOINEN

Runsaasti sinkkioksidia sisältävä pigmentti.

#### TERRA

Keltainen rautapitoinen maavärijauhe.

#### TERVA

Jähmeä (bitumimainen) aine, jota valmistetaan mm. kuivatislaamalla orgaanisia materiaaleja esim. kivihiiltä, ruskohiiltä ja puuta.

#### TITAANIVALKOINEN

Pigmentti, joka sisältää titaanidioksidin lisäksi valkoisia täyteaineita, mahdollisesti myös muita peittäviä pigmenttejä, kuten esim. sinkkivalkoista.

#### UMBRA

Maaväripigmentti, rauta- ja mangaanipitoinen savimineeraali, väri vaihtelee vaaleasta kellanruskeasta tai tummanruskeasta tumman vihreään. Toisistaan erotetaan luonnollinen ja poltettu umbra.

#### VESIMAALI

Ks. lietemaali.

#### ÖLJY

Yleensä orgaaninen, huoneen lämpötilassa enemmän tai vähemmän juokseva neste. Öljy ei liukene veteen ja on normaalisti vettä kevyempää.

#### ÖLJYMAALI (PERINTEINEN)

Hapettumalla kuivuva maali, jonka sideaineena on maaliöljy tai/ja raaka pellavaöljy. Ulkoöljy maali sisältää usein lisäksi paksunnettua öljyä, stand-öljyä.

#### ÖLJYPOHJUSTUS

Pohjustus esim. pellavaöljyllä, joka saa tunkeutua alustamateriaaliin ennen kuin pinnalle jäänyt osuus pyyhitään pois. Pääille tulleen maalikerroksen pysymisessä kiinni pohjassaan on usein ollut vaikeuksia. Öljypohjustusta on käytetty varsinkin vuosisadan vaihteen tienoilla. Huom. ei suositella käytettäväksi ilman sopivaa pigmenttilisäystä.

ISBN 951-771-479-3  
KIRJAPAINO OY NOVA  
HELSINKI, 1985



