



LAUTTASAAREN KESÄMAJAT



RAKENTAMISTAPAOHJE 2010 (korvaa ohjeen 2003)

Särkiniemen-Veijarivuoren ja Länsiulapanniemen lähivirkistysalueiden kesämajojen rakentaminen

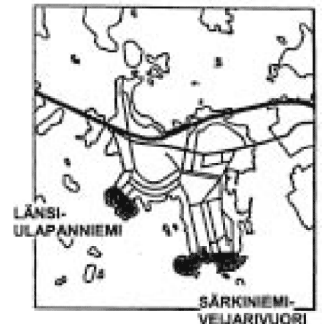
Tämä rakentamistapaohje on hyväksytty rakennuslautakunnassa 4.3.2003. Hyväksyntä perustuu Helsingin kaupungin rakennusjärjestyksen (1.7.2000) 2 §:ään. Tällä rakentamistapaohjeella tarkoitetaan Särkiniemen-Veijarivuoren ja Länsiulapanniemen asemakaavoissa (10360, 10365) mainittuja rakentamistapamääryksiä.

Lisätietoja

Lisätietoja saa Helsingin kaupungin rakennusvalvontavirastosta lupaneuvojalta (ti-to klo 10 - 12 puh. (09) 310 26363) ja Lauttasaaren alueen lupakäsittelijöiltä tai maisema-arkkitehti Pia-Liisa Orrenmaalta (vaihde puh. (09) 310 2611). Helsingin kaupungin rakennusvalvontavirasto, Siltasaarenkatu 13, 00530 Helsinki. Vuokra-asioista saa lisätietoja Helsingin kaupungin rakennusvirastosta (puh. (09) 310 1661) tai rakennusviraston nettisivuilta (Rakennusvirasto>Viheralueet>Mökit ja viljelypalstat>Kesämajat) tai Kasarmikatu 21, 00130 Helsinki.

Sijainti

Särkiniemen-Veijarivuoren alue sijaitsee Lauttasaaren eteläkärjessä ja Länsiulapanniemi Lauttasaaren länsiosassa. Alueet ovat erittäin vilkkaassa virkistyskäytössä ja toimivat läheisten asuinalueiden lähivirkistysalueina ulkoilureitteineen. Koko alue on kaupungin omistuksessa.





ALUEEN HISTORIAA

Majatoiminta

Lauttasaaren kesämaja-alueet Länsiulapanniemellä, Särkiniemessä ja Veijarivuorella ovat syntyneet 1920-30-luvuilla kansanpuistoalueista. Ne syntyivät silloin käytäntöön tulleista uusista "vapaa elämä" eli campingajatuksista, jolloin koeluontoisesti sallittiin telttailu ensin Varsasaassa. Tapa levisi Kivinkkaan, Satamasaareen ja Tullisaareen. Leiriytyminen sallittiin myös Lauttasaaren ulkoilupuistossa, aluksi vain viikonloppuisin. Vähitellen toiminta sai yhä pysyvämpiä muotoja. Teltoja korvattiin mm. pahvista ja puukuitulevyistä kootuilla kojuilla. Talvikaudesta 1940-41 lähtien majoja ei enää tarvinnut purkaa talveksi.

Nykyiseen muotoonsa kesämajatoiminta vakiintui 1950-luvulla ja on onnistunut säilyttämään lähes alkuperäisen tyylinsä. Vasta 1990-luvulla on tullut halukkuutta laajentaa ja nykyaikaistaa kesämajoja, perinteisten kesämajojen joukkoon on myös luvatta rakennettu hirsimökkejä.

Historialliset rakennelmat

Alueilla on Krimin sodan aikaisia linnoituslaitteita, jotka kuuluvat vuonna 1855 Helsinkiin muodostettuun 12 km pitkään linnoitettuun meririntamaan. 1880-luvulla Viaporin laajennustöiden yhteydessä rakennettiin uusia laitteita, osin vanhojen pattereiden päälle.

Majat

Majarakentamiselle on ollut ohjeet - arkkitehti Hilding Ekelundin tyyppimaja vuodelta 1946. Vanhojen ohjeiden mukaan majojen ulkomitat saivat olla leveydeltään enintään 2,5 m ja pituudeltaan enintään 4,62 m, josta 1,5 m lasikuistia. Näin pinta-alaksi muodostui 12 m².

Majojen väriytyminen on perinteisesti ollut melko hillitty, aikansa taloväriä noudattava. Maaleina on käytetty peittäviä maaleja.

ALUEEN NYKYTILANNE

Luonto

Suurin osa rantavyöhykkeestä on säilynyt lähes luonnontilaisena. Alueella on Lauttasaassa harvinaisen monimuotoinen kasvillisuus ja eläimistö. Maakerros on ohut; paksuimmillaankin vain alle kolme metriä. Koko alue on tarkoitettu hoitaa luonnonmukaisesti.

Alueen vuokraus

Maja-alueita vuokraa Helsingin kaupungin rakennusvirasto, jonka hallintaan alue siirtyi vuoden 1997 alusta. Siihen asti alueesta vastasi liikuntavirasto. Vuokraajina toimivat mökkiläisten yhteisöt, jotka edelleen vuokraavat majanpaikkoja yksityisille helsinkiläisille.

Kesämajat ovat vuokralaisten omaisuutta. Kesämajan voi myydä ja majan maanvuokrasopimuksen siirtää vuokrasopimuksessa asetetuilla ehdoilla.

ALUETTA KOSKEVAT SUUNNITELMAT

Asemakaavat

Särkiniemen-Veijarivuoren alueella on voimassa kaupunginvaltuuston 27.8.1997 hyväksymä Lauttasaaren puistoalueita koskeva asemakaavan muutos nro 10360, jonka ympäristöministeriö on vahvistanut 1.8.2001 ja joka on saanut lainvoiman 11.10.2002. Länsiulapanniemen alueella on voimassa kaupunginvaltuuston 27.8.1997 hyväksymä Lauttasaaren puistoalueita koskeva asemakaavan muutos nro 10365, jonka ympäristöministeriö on vahvistanut 15.6.2001 ja joka on saanut lainvoiman 17.8.2001.



Krimin sodan aikaiset linnoituslaitteet on asemakaavoissa merkitty suojelukohteiksi. Lauttasaaren kansanpuistoalueet on yleiskaava 1992:ssa ja Helsingin yleiskaava 2002 -ehdotuksessa merkitty kulttuurihistoriallisesti, rakennustaiteellisesti ja maisemakulttuurin kannalta merkittäviksi kohteiksi.

Asemakaavassa kesämaja-alueita koskevat seuraavat määräykset:

Alueen osa, jolle saa rakentaa rakennuslautakunnan rakentamistapamääräysten mukaisia kevytrakenteisia kesämajoja. Luku ilmoittaa kesämajojen enimmäismäärän. Majan kokonaispinta-ala kuisteineen saa olla enintään 14m², ja julkisivun korkeus enintään 2,4 m. Kesämajojen ympäristö tulee säilyttää mahdollisimman luonnonmukaisena, eikä sitä saa rajata aitaamalla, istutuksin, kiveyksin tai muilla keinoilla.

Uudisrakennusten ja kesämajojen tulee olla muodoiltaan, mittasuhteiltaan, rakennustavaltaan, materiaaleiltaan ja väreiltään olemassa olevaan kulttuurihistoriallisesti arvokkaaseen ympäristöön soveltuvia.

Asemakaavojen tavoitteena on säilyttää alueiden luonne, jossa majat ovat syntyneet puistoon vähitellen. Tavoitteena on kaikille avoin merellinen kansanpuisto, jossa yleinen ja yksityinen virkistyskäyttö ovat tasapainossa. Majatoiminnan perusluonteen vaaliminen on yksi asemakaavojen keskeisistä lähtökohdista. Asemakaavojen ja tämän rakentamistapaohjeen avulla alueiden alkuperäinen luonne voidaan säilyttää.

MAJAT

Majat asemakaavojen mukaan

Särkiniemen-Veijarivuoren ja Länsiulapanniemen asemakaavoissa on varattu alueet, joille saa rakentaa rakennuslautakunnan hyväksymien rakentamistapaohjeiden mukaisia kevytrakenteisiä kesämajoja. Lisäksi kaavoissa on määritelty kesämajojen enimmäismäärät näillä alueilla.

Kaavojen mukaan: *"Kesämajojen tulee olla muodoiltaan, mittasuhteiltaan, rakennustavaltaan, materiaaleiltaan ja väreiltään olemassa olevaan kulttuurihistoriallisesti arvokkaaseen ympäristöön soveltuvia. Majan kokonaispinta-ala kuisteineen saa olla enintään 14 m² ja julkisivun korkeus enintään 2,4 m."*

Rakentamistapaohje korvaa rakennus- tai toimenpideluvan

Tätä rakentamistapaohjetta noudattamalla ei tarvitse erikseen hakea rakennusvalvontavirastosta rakennus- tai toimenpidelupaa korjattaessa, laajennettaessa tai uusittaessa kesämajoja.

Kesämajojen määrää ei ole tarkoitus enää lisätä. Vanhoja majoja joudutaan siirtämään pois ranta-alueilta ja muinaismuistolain nojalla suojelluilta alueilta. Näille majoille pyritään osoittamaan korvaavia sijoituspaikkoja, jolloin voi tulla kyseeseen vanhan majan siirtämisen sijasta uuden majan rakentaminen. Myös saattaa olla tarve korvata huonokuntoinen maja uudella.

Vaikka kesämaja ei vaadi rakennusvalvontaviraston rakennus- tai toimenpidelupaa tulee sen soveltua ympäristöön, täyttää turvallisuuden ja terveellisuuden vaatimukset sekä noudattaa tätä rakentamistapaohjetta. Kesämaja voidaan vaatia muutettavaksi tai purettavaksi, mikäli se on toteutettu tämän ohjeen vastaisesti.

Majan koko ja sijainti

Majan kokonaispinta-ala kuisteineen on enintään 14 m² ja julkisivun korkeus enintään 2,4 m. Kokonaispinta-alaan luetaan sekä katettu että kattamaton kuisti. Majaa uudelleen rakennettaessa se on sijoitettava vanhalle paikalleen.

Majan ympäristö

Kesämajan ympäristö tulee säilyttää mahdollisimman luonnonmukaisena, eikä sitä saa rajata aitaamalla, istuttamalla, kiveämällä tai muulla luonnonmukaisuudesta poikkeavalla tavalla. Tavoitteena on metsäinen, luonnonmukainen kesämaja-alue, ei siirtolapuutarha-alue. Kesämajan omistajalla on maanvuokrasopimuksen perusteella oikeus vain majan pitoon puistoalueella, ei majaa ympäröivän maa-alueen käsittelyyn.



Vanhan majan korjaaminen, laajentaminen ja majan uusiminen

Majaa korjattaessa, laajennettaessa ja uudelleen rakennettaessa on noudatettava näitä ohjeita ja liitteenä olevia tyyppiinustuksia.

MAJOJEN VARUSTELUTASO

Kellari, sauna

Olemassa oleviin vanhoihin majoihin on aikoinaan saanut tehdä kellarin majan ulkomittojen sisäpuolelle. Varsinaista kellarialueita ei enää sallita rakennettavan uusiin eikä vanhoihin majoihin. Majan alle voidaan sijoittaa esim. kaivonrengas kylmävarastoksi. Luukku sijoitetaan majan lattiaan. Majaan ei saa rakentaa saunaa.

Tulisija

Majaan voi asentaa tulisijan. Kaikki asennukset tulee tehdä voimassa olevien paloturvallisuusmääräysten mukaisesti. Peltinen savuhormi voidaan johtaa ulos joko seinän tai katon kautta. (Kts. Liite VII)

Porras, kuisti

Portaiden enimmäisleveys sisäänkäynnin kohdalla on noin yksi metri (1 m). Katetun ja kattamattoman kuistin pinta-ala sisältyy majan sallittuun pinta-alaan eli 14 m²:iin.

Majan varasto tai tarvikelaatikko

Majan seinustalle, mieluiten majan päätyyn saa sijoittaa enintään 2 m²:n varaston tai tarvikelaatikon. Sen tulee olla korkeudeltaan matalampi kuin itse maja; kattokaltevuus mielellään sama kuin majassa. (Kts. Liite VIII)

Varaston tai tarvikelaatikon tulee olla kiinni majan seinässä eikä sitä saa sijoittaa muualle maastoon. Se on tarkoitettu irtaimiston säilytykseen, eikä sitä saa käyttää esim. alkovina. Varaston tai tarvikelaatikon tulee olla materiaaleiltaan ja väreiltään käsitelty samoin kuin itse maja. Myös katteen tulee olla samaa materiaalia ja väriä kuin majan.

Ulkokalusteet

Ulkokalusteet tulee sijoittaa majan välittömään läheisyyteen (pinta-alaltaan korkeintaan 7 m²:n alueelle). Maaperää ja luontoa tulee pyrkiä säästämään ulkokalusteita sijoitettaessa. Syksyllä puutarhikalusteet ja vastaavat tulee koota sisätiloihin talven ajaksi.

TYYPPIMAJAT

Uudet kesämajat tulee rakentaa näiden rakentamistapaohjeiden ja oheisten tyyppiinustusten mukaan.

Perustukset

Majan perustusten tulee olla alta avoimet. Maavara ei saa olla suhteettoman korkea. Maja tulisi rakentaa mahdollisimman tasaiseen kohtaan maastossa, jotta vältytään suurilta perustuspilareiden korkeuseroilta. Maastoon sovittamisen tulee tapahtua ilman pengerryksiä ja leikkauksia.

Perustusten ja majan alustan näkösuojana saa käyttää puuritolaita, mutta ei levyjä tai muita rakennelmiä.

Kantavat rakenteet

Majan tulee olla lautarakenteinen. Kantava rakenne muodostuu puisesta tukirungosta. Hirsirakennetta, hirsipaneelia tai hirren tapaan ladottua lankkua ei sallita, koska ne eivät kuulu kesämaja-alueen alkuperäiseen kulttuurihistoriallisesti arvokkaaseen ympäristöön, joka halutaan saada säilymään.



OHJEELLINEN RAKENNUSTAPASELOSTUS

Yläpohja

Kattohuopa
Raakaponttilaudoitus
Rimoitus (50 x 50 k 600)
Tuulensuoja
Kattokannattajat (50 x 100 k 600) ja lämmöneriste 100 mm
Ilmansulku
Harva laudoitus
Rakennuslevy/sisustuspaneeli
Yhteensä n. 220 mm

Ulkoseinä

Hienosahattu vaakalaudoitus
Pystyrimoitus
Tuulensuoja
Runko (50 x 100 k 600) ja lämmöneriste 100 mm
Ilmansulku
Rakennuslevy/sisustuspaneeli
Yhteensä n. 190 mm

Käytettäessä pystylaudoitusta tarvitaan lisärimoitus tuuletuksen varmistamiseksi.

Alapohja

Laudoitus tai levy 28 mm
Ilmansulku
Lattiapalkisto (50 x 100 k 600)
ja lämmöneriste 100 mm
Tuulensuojalevy (esim. säänkestävä puukuitulevy)
Täytepohjan kannatuslaut
Yhteensä n. 160 mm

Perustukset

Pisteperustukset esimerkiksi harkoista, perustusten korkeus maanpinnasta 0,3 - 0,35 m.

RAKENNUSMATERIAALIT JA VÄRIT

Tämän rakentamistapaohjeen liitteenä on värimallit. (Kts. Liite VI)

Vesikatto, räystäät ja kattokaltevuus

Majoissa tulee olla harjakatto oheisten piirustusten mukaisilla kaltevuuksilla. (Korkeintaan 1:2 tai loivempi.) Katon harjan on oltava pidemmän sivun suuntainen. Vanhojen mökkien yleinen käytetty harjan kaltevuus on ollut 1:2.

Kateaineena käytetään grafiitin harmaata, punaista tai vihreää kattohuopaa. Huopapalakatteet ja mm. erilaiset profiilipellit eivät ole sallittuja, koska ne eivät sovellu alueen alkuperäiseen luonteeseen. Saavesikouruja saa käyttää.

Ulkoverhous

Majojen ulkoverhoukseen tulee käyttää pysty- tai vaakalaudoitusta, ei kuitenkaan ns. hirsipaneelia. Julkisivuissa ei saa käyttää levyjä, kuten esim. kuitulevy, vaneri tai vastaava. Kesämajojen ulkoseinät ja muut puuosat maalataan peittäväällä öljy- tai keittomaalilla. Värit liitteenä olevan värikartaston mukaan soveltaen.



Ikkunat ja ulko-ovet

Ikkunoiden tulee olla puisia ja puitteiden mahdollisimman kapeita. Ovien tulee olla puisia, pinta laudoitusta tai rimoitettu. Alumiini-ikkunoita tai kiinteillä tuuletussäleiköllä varustettuja ikkunoita ei saa käyttää. Ikkunat, listat ja ulko-ovet maalataan peittävällä öljymaalilla. Värit liitteenä olevan värikartaston mukaan soveltaen.

Ikkunaluukut

Mikäli ikkunaluukkuja tehdään, tulisi niiden olla saranoilla sivulle kääntyviä tai sivulle liukuvia, mieluiten laudasta valmistettuja. Saranoilla alaspäin kääntyviä luukkuja ei suositella. Ikkunaluukut maalataan liitteenä olevan värikartaston ulkoseinä- tai ikkuna/listavärien mukaan soveltaen.

MAJOJEN SIIRROT

Maastovaurioiden syntymisen vähentämiseksi kesämajojen siirrot ja kuljetukset tulee ajoittaa myöhäissyksyyn ja talveen maan ollessa jäässä.

PALVELUT JA ALUEIDEN VARUSTELUTASO

Kesämaja-alueille voidaan järjestää aluekohtaiset sauna-, uimaranta-, laituri-, jätehuolto- ja saniteettipalvelut. Kompostointi hoidetaan alueen yhteisillä komposteilla. Alueille järjestetään kesävesijohdot ja vesipisteet.

Majoja ei saa sähköistää (Kslk 26.10.1989). Länsiulapanniemessä osa maja-alueista on sähköistetty ennen vuotta 1989. Aurinkopaneeleja ei suositella. Mikäli niitä käytetään, tulee niiden soveltua alueen luonteeseen.

LÄHTEET

Helsingin kaupunki, kaavoitusosasto, ympäristötoimisto. Asemakaavan liiteraportti: Särkiniemen-Veijarivuoren ja Länsiulapanniemen puistojen käyttösuunnitelmat ja hoidon tavoitteet. Raisa Kiljunen-Siirola. 1996

Helsingin kaupunki, kaupunkisuunnitteluvirasto. Asemakaavat nro 10360 ja 10365. Kaupunginvaltuusto hyväksynyt 27.8.1997

Rakennustietosäätiö. RT-kortisto. Säännös-, ohje- ja tarviketiedosto.

LIITTEET

- I Yleiset ohjeet, uudet majat -majojen mittavaihtoehdot
- II Vanhan majan laajentaminen
- III Majan piirustukset, tyyppi A
- IV Majan piirustukset, tyyppi B1: perusmalli
- V Majan piirustukset, tyyppi B2: moderni malli
- VI Värit (katto, ulkoseinät ja rakenneosat)
- VII Tulisija
- VIII Varasto tai tarvikelaatikko
- kaasun säilytys
- muut polttoaineet
- esimerkkejä

**UUDET MAJAT****Majojen mittavaihtoehdot**

Pinta-ala on ratkaiseva majan koon määrittämisessä. Majan pinta-ala saa olla kuisteineen korkeintaan 14 m^2 , ulkoseinien ulkopinnasta mitattuna. Julkisivun korkeus saa olla enintään 2,4 m.

Uuden majan voi rakentaa oheisten vaihtoehtojen mukaan. Mikäli maja halutaan rakentaa pienempänä, tulee sen olla leveydeltään jonkin ohessa esitetyn tyyppimajan mukainen ja pituus siten, että ulkoseinä tulee valitun tyyppimallin jonkin moduulilinjan kohdalle. Katetun ja kattamattoman kuistin tulee sisältyä enimmäismittoihin.

Ikkunoiden ja ovien sijoittelu

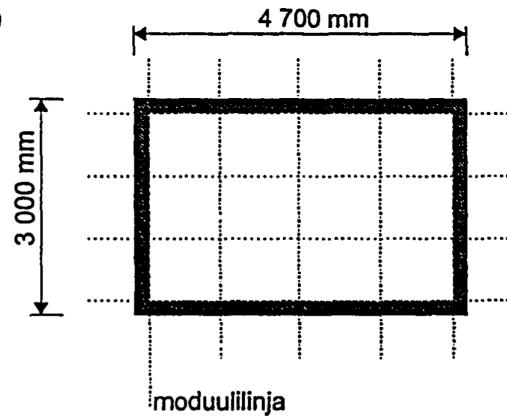
Majojen pohjapiirroksiin piirretyt ruudukkoviivat ovat ns. moduulilinjoja, joiden mukaan ikkuna- ja ovi-aukot voidaan sijoittaa seiniin oman valinnan mukaan. Tyyppimajojen piirustuksissa on esitetty yhdet mahdolliset ikkunoiden ja ovien paikat ja vaihtoehtoja pienemmässä mittakaavassa.

Majat voidaan rakentaa myös peilikuvina. Ikkunoiden ja ovien tulisi sijoittua moduulilinjojen väleihin.

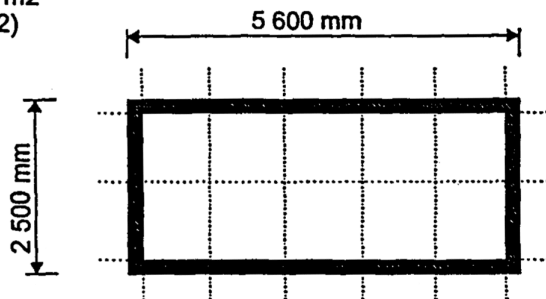
Ikkunoiden koot käyvät ilmi julkisivupiirroksista. Ikkunoiden ja ovien sekä majojen rakennusmateriaalit käyvät ilmi kirjallisesta rakentamistapaohjeen osasta.

Malli A

Pinta-ala 14 m^2
($3 \times 4,7 \text{ m}^2$)

**Malli B**

Pinta-ala 14 m^2
($2,5 \times 5,6 \text{ m}^2$)

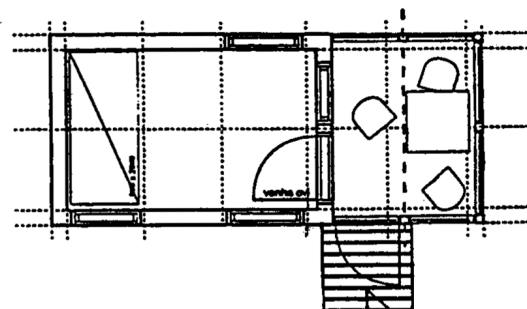
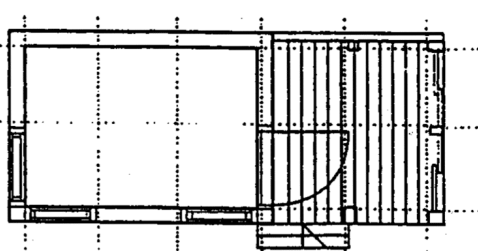
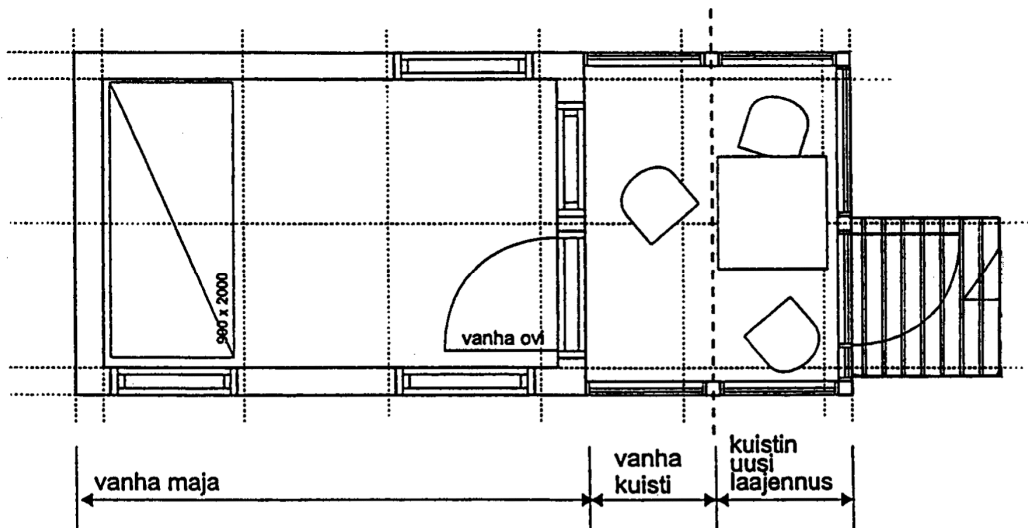
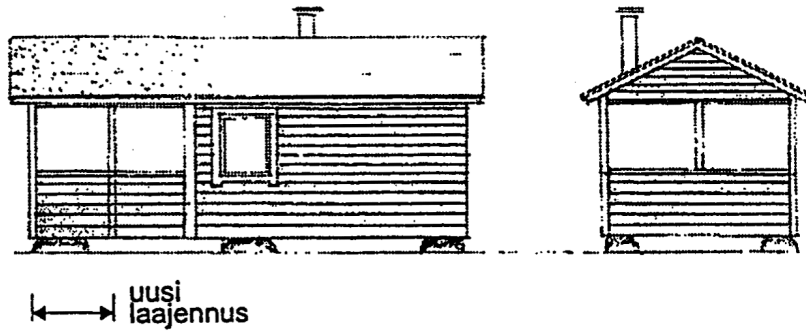
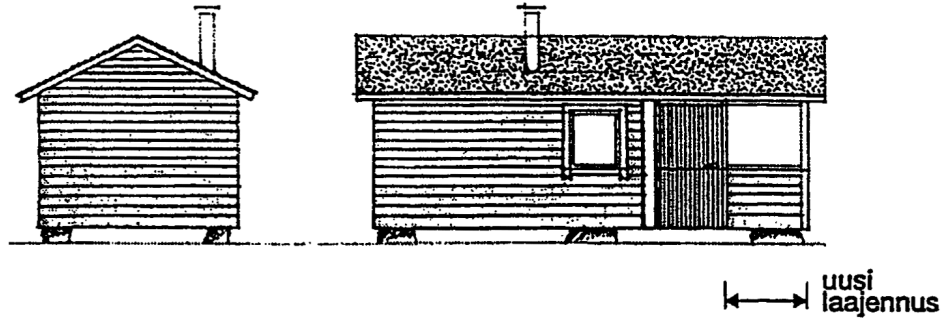




LIITE II: VANHAN MAJAN LAAJENTAMINEN

Lauttasaaren Kesämajat 2/2003 liitteet

Julkisivua jatketaan vanhan tyylin mukaisesti ja laajennuksen mitat määräytyvät siten, että majan leveys säilyy ja pituus määritellään niin, että pinta-alaksi tulee korkeintaan sallitut 14 m^2 ulkoseinien ulkomittojen mukaan laskettuna.



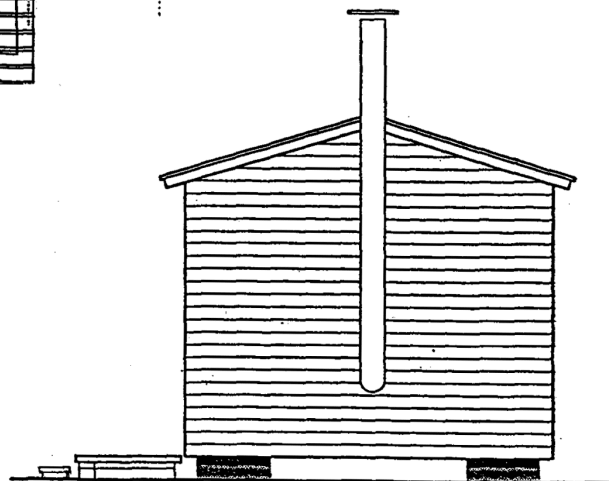
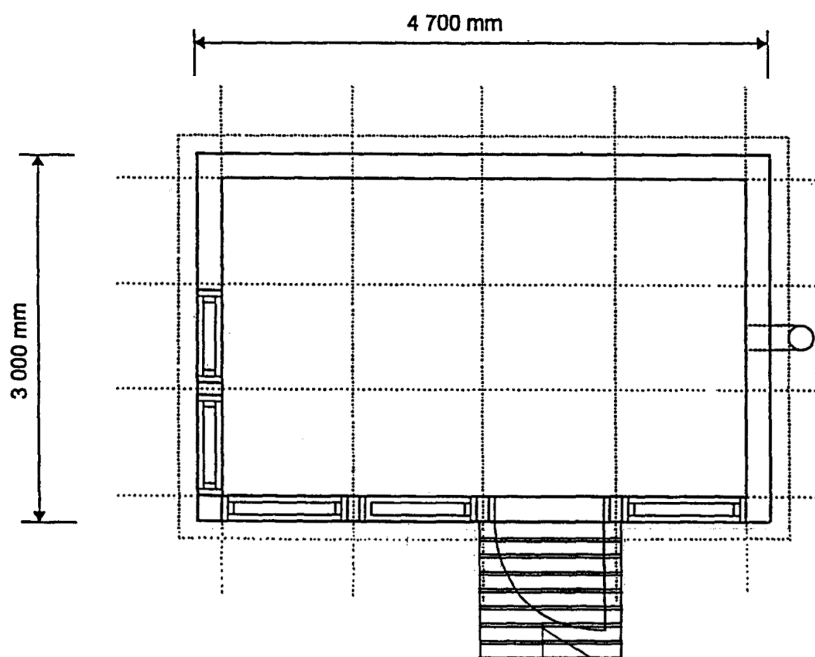
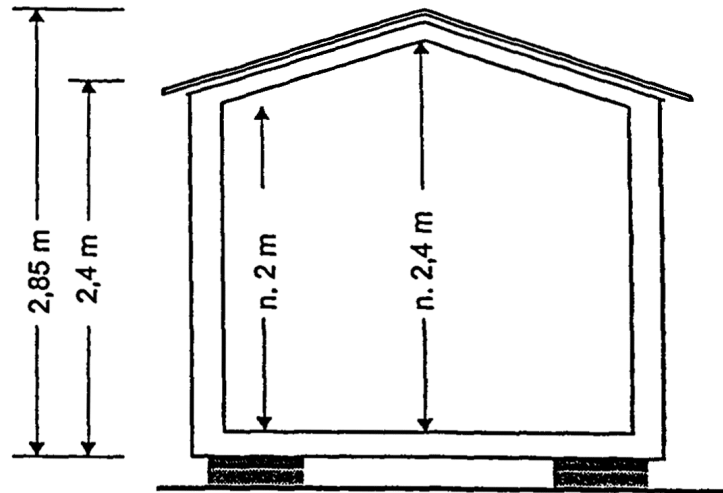


LIITE III: MAJAN PIIRUSTUKSET, TYYPPI A

Lauttasaaren Kesämajat 2/2003 liitteet

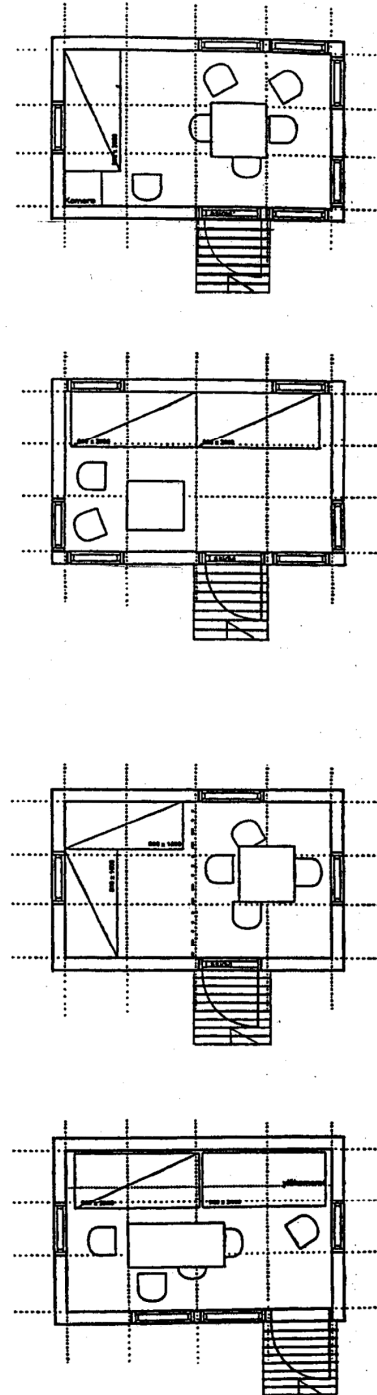
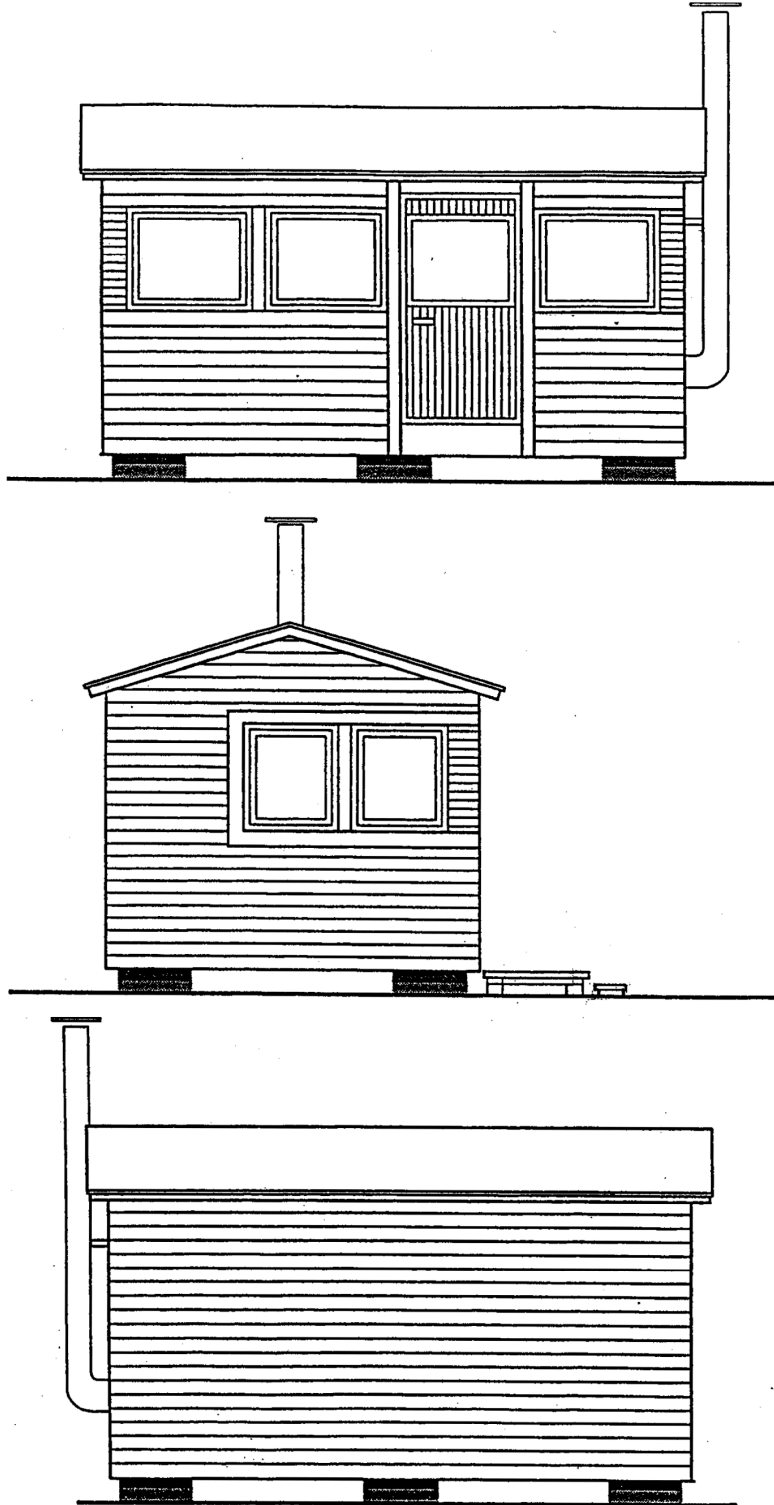
Maja A

Pinta-ala 14 m²
Leveys: 3 000 mm
Pituus: 4 700 mm





Majan piirustukset, tyyppi A



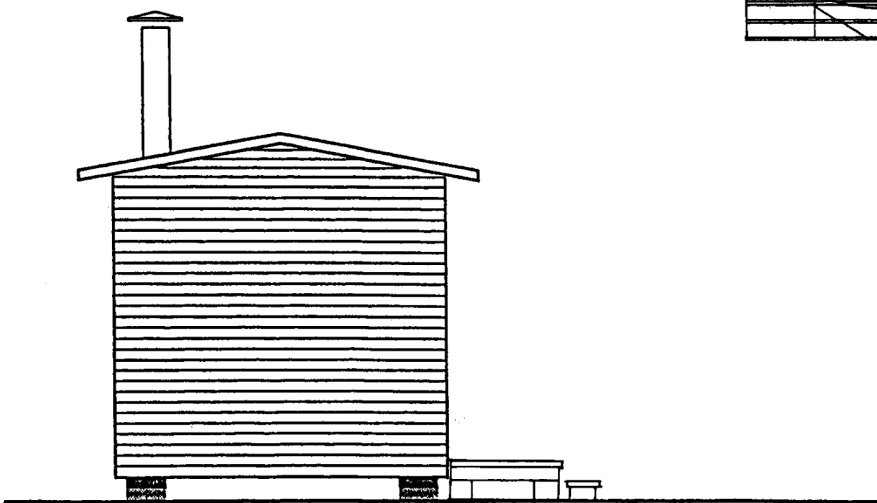
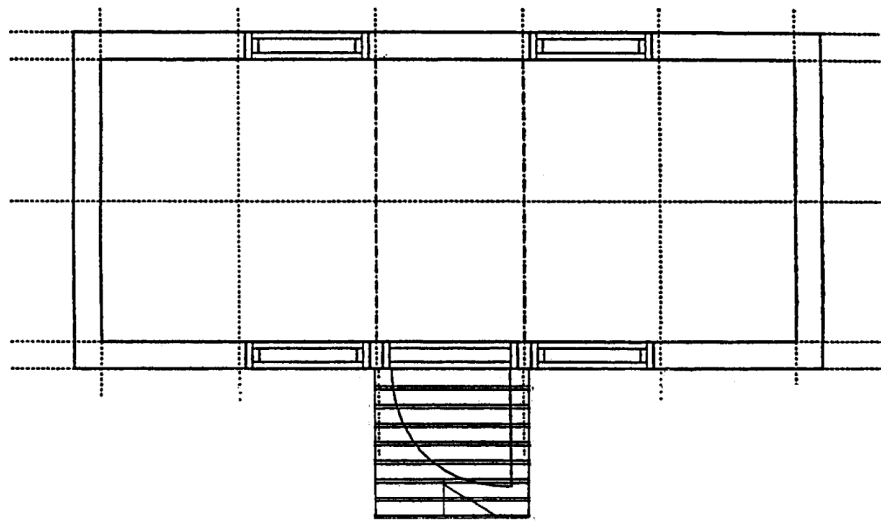
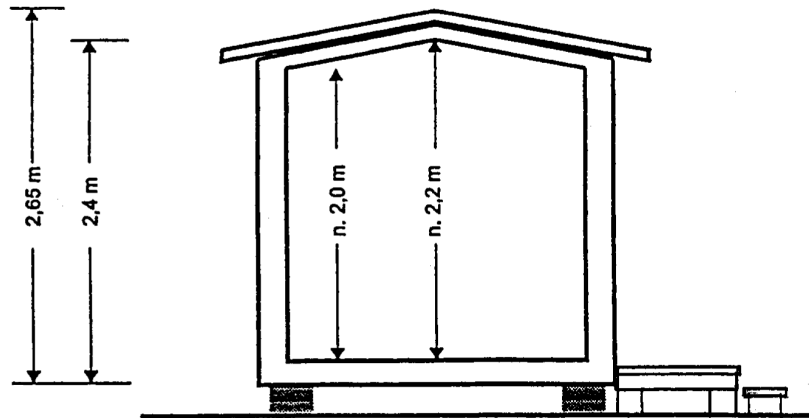


LIITE III: MAJAN PIIRUSTUKSET, TYYPI B1

Lauttasaaren Kesämajat 2/2003 liitteet

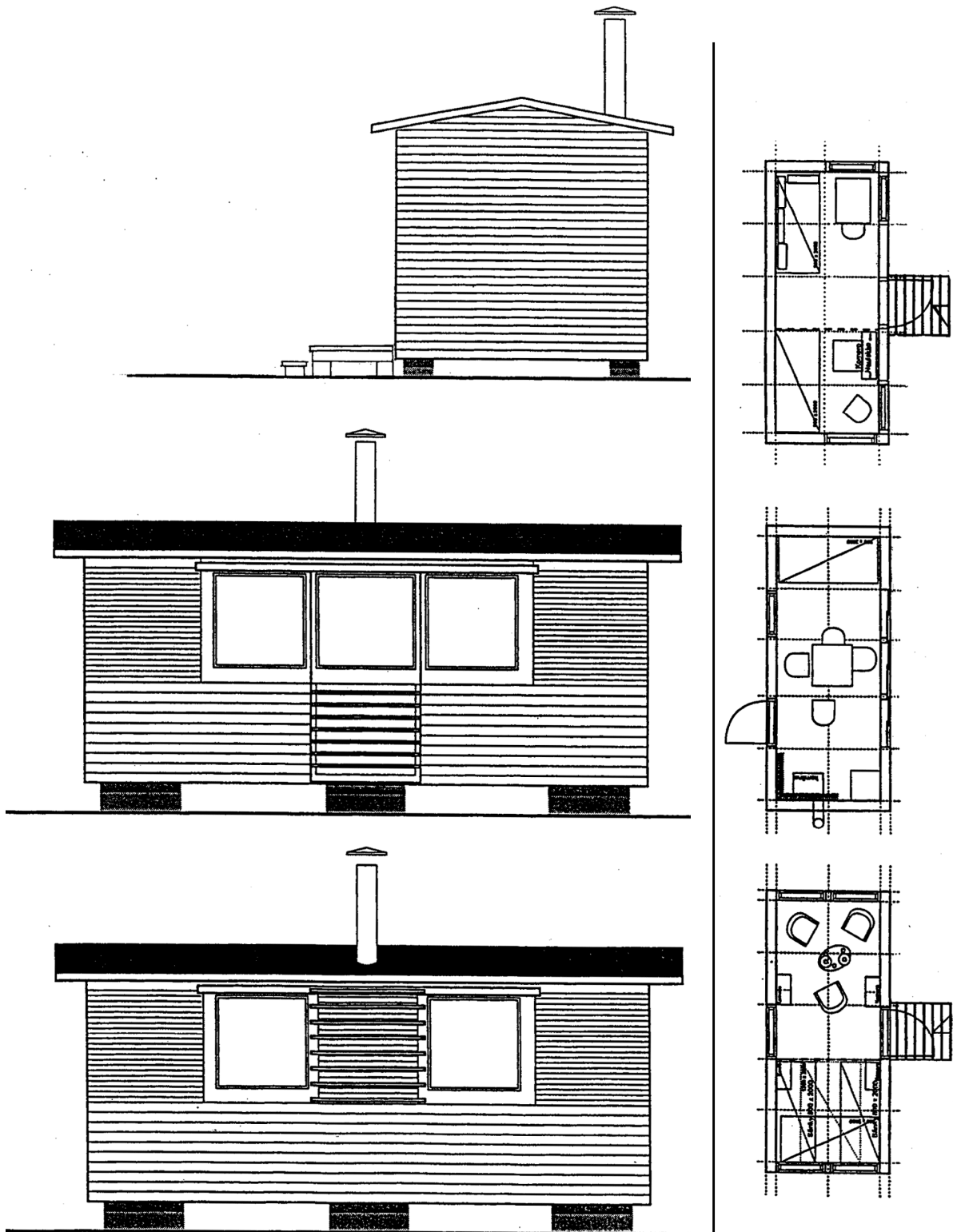
Maja B1, perusmalli

Pinta-ala 14 m²
Leveys: 2 500 mm
Pituus: 5 600 mm





Majan piirustukset, tyyppi B1, perusmalli





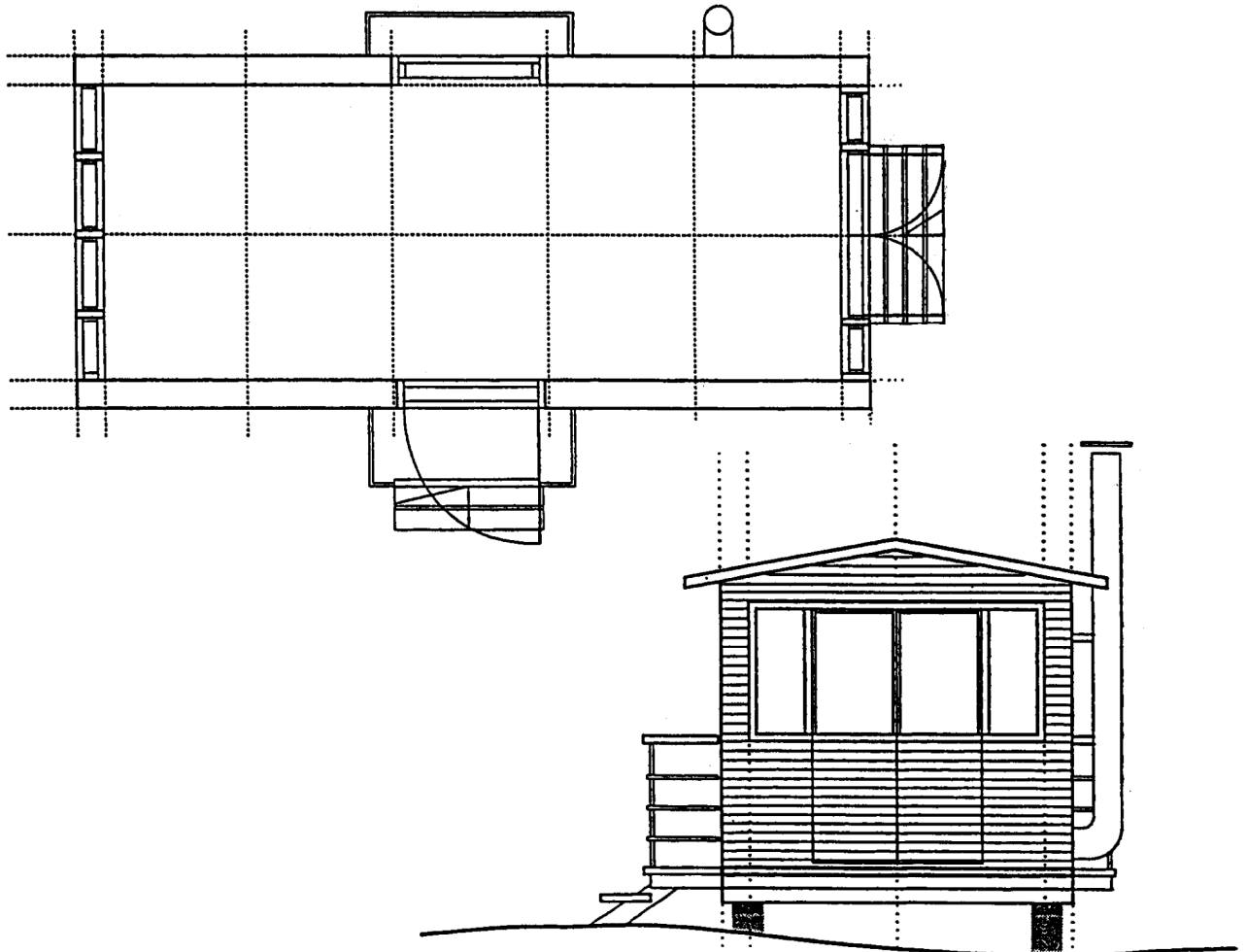
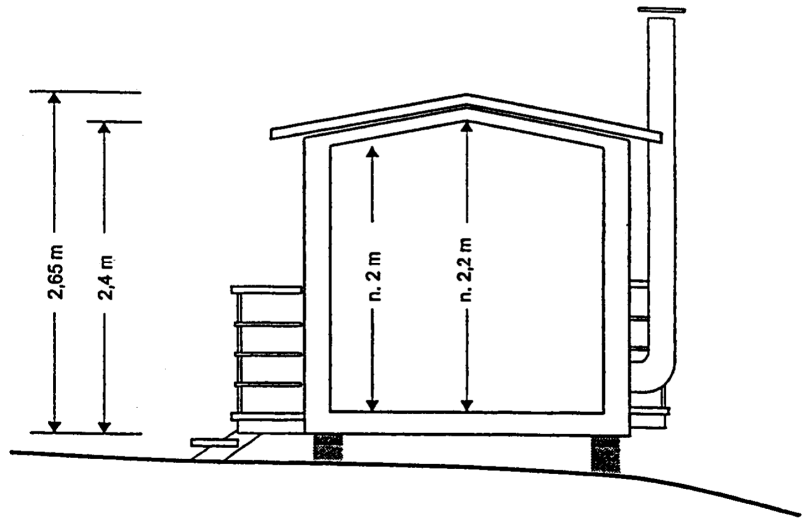
LIITE V: MAJAN PIIRUSTUKSET, TYYPPI B2

Lauttasaaren Kesämajat 2/2003 liitteet

Maja B2, moderni malli

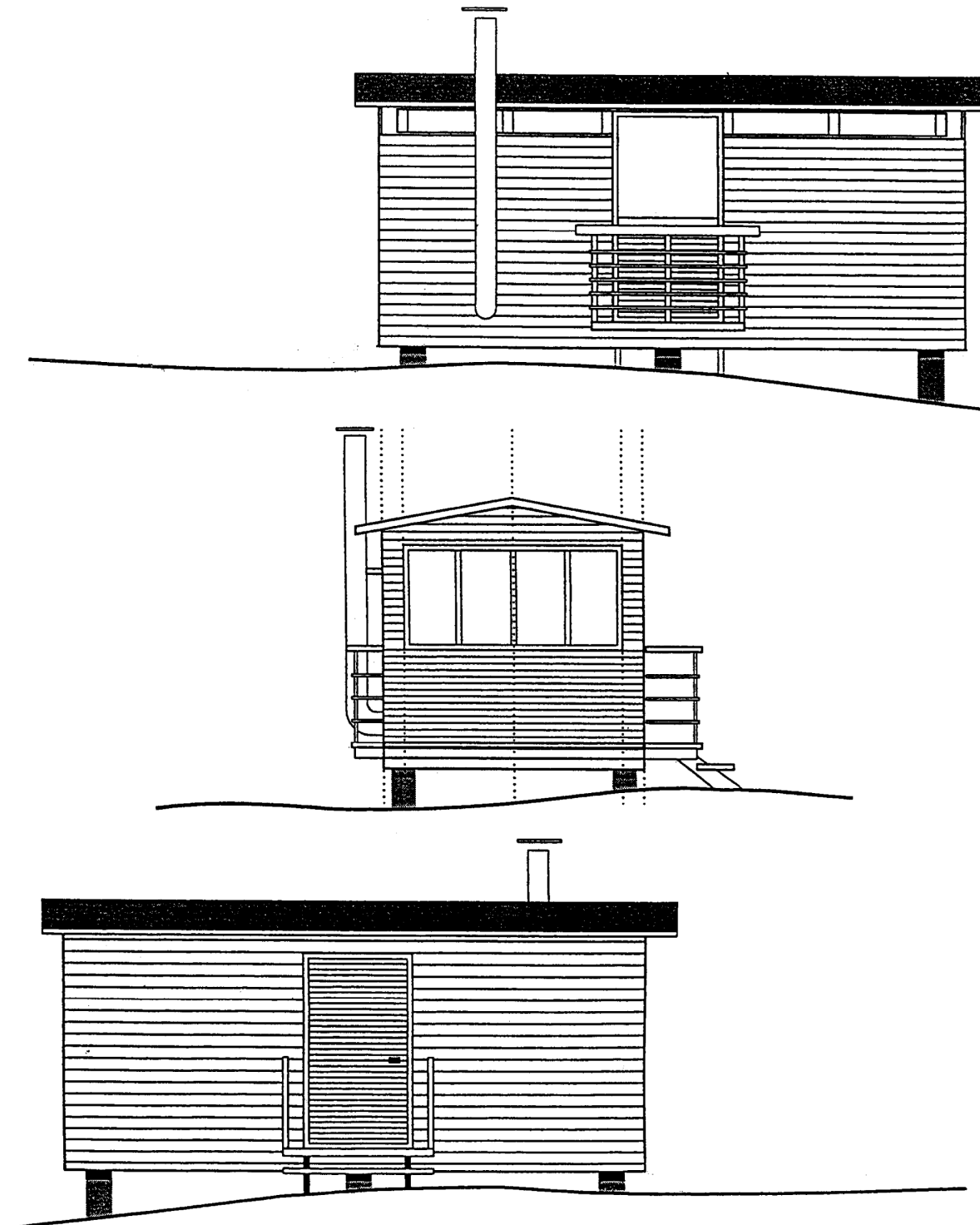
Pinta-ala 14 m²
Leveys: 2 500 mm
Pituus: 5 600 mm

Tämä majatyyppi soveltuu muita majatyyppiä epätasaisempaan maastoon, ja sen perustukset voivat olla jossain kohdassa korkeammat kuin ohjeessa on määrätty.





Majan piirustukset, tyyppi B2, moderni malli





LIITE VI: VÄRIT

Lauttasaaren Kesämajat 2/2003 liitteet

Katto

huopa: grafiitti
huopa: punainen
huopa: vihreä

Ulkoseinät

Oheiset värien koodit ovat Tikkurilan öljymaalien ja Uulatuotteen öljy- ja keittomaalien sävyjä. Myös muilta valmistajilta löytyy vastaavia tuotteita ja värejä. Suositus koskee värisävyjä.

Rakennneosien ohjeelliset värit

Nurkkalaudat voidaan maalata valitun seinävärin selvästi tummennetulla tai vaalennetulla sävyllä, tai harmaalla (X077/Tikkurila tai vastaava sävy).

Rakenneosien värimalli/harmaa



Harmaa X077 (Tikkurila)

Ulkoseinien värimallit



Punamulta
(Uula keittomaalit: 42/ Falunpunainen tai 40/ Italianpunainen)



Punamulta
(Tikkurilan öljymaali: Y053 tai Y017)



Keltamulta
(Uula pellavaöljymaali: 202/Keltainen ja 202C1 5%)



Keltamulta
(Tikkurilan öljymaali: M085 tai N084)



Vihreä
(Uula pellavaöljymaali: 850/Sammal tai 850C15%)



Vihreä
(Tikkurilan öljymaali: Y150 tai X092)



Siniharmaa
(Uula pellavaöljymaali: 110/Harmaa tai 110C7%)



Siniharmaa
(Tikkurilan öljymaali: Y126 tai X166) Ruskea



Ruskea
(Uula pellavaöljymaali: 501 A60% tai 501 D7%)

Kopioteknisistä syistä tässä esitetyt sävyt voivat poiketa alkuperäisistä.

LIITE VII: TULISIJA

Lauttasaaren Kesämajat 2/2003 liitteet

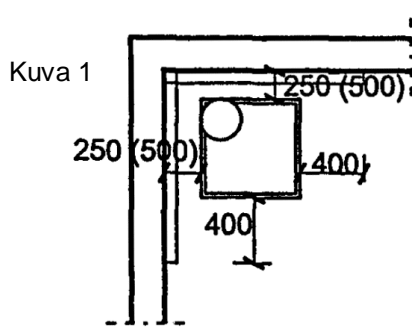
Majaan voi asentaa tulisijan. Kaikki asennukset tulee tehdä voimassa olevien paloturvallisuusmääräysten mukaan. Peltinen savuhormi voidaan johtaa ulos joko seinän tai katon kautta.

Tulisijan turvaetäisyyksissä tulee noudattaa laitteen tyyppihyväksynnässä tai sen arvokilvessä määriteltyjä etäisyyksiä. Mikäli sellaisia ei ole saatavilla (esim. vanha laite), käytetään Suomen rakentamismääräyskokoelmassa (E8: Muuratut tulisijat) annettuja suojaetäisyyksiä (kuuma- tai polttavapintainen tulisija, taulukko 1).

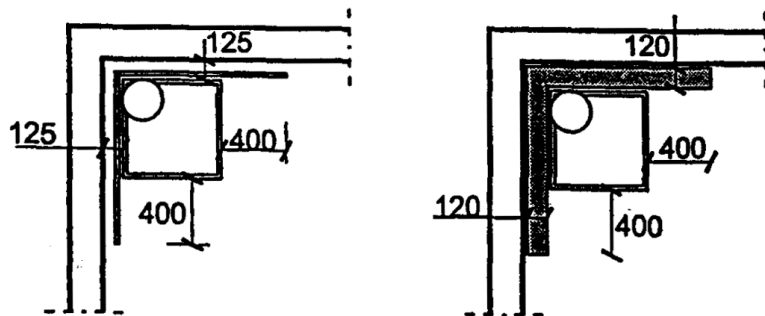
Taulukko 1

	vaakasuunnassa	alaspäin	ylöspäin
kuumapintainen	150 mm	250 mm	50 mm
polttavapintainen	500 mm	600 mm	250 mm

Tulisijan aiheuttaman palovaaran vähentämiseksi on syyttävät pinnat syytä suojata palamattomin tarvikkein kuvien osoittamalla tavalla. (ks. Kuva 1) Suojaetäisyyksiä voidaan pienentää sopivia pintamateriaaleja käyttämällä. Myös lattian suojaus tulee ottaa huomioon.

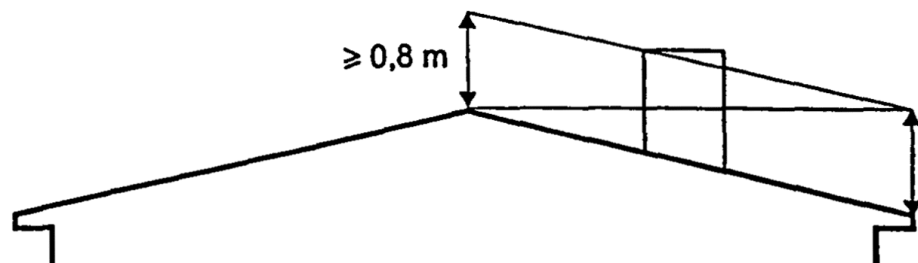


Kuva 1: Suluissa on esitetty sallitut etäisyydet ilman suojausta. Kevyt suojaus voi olla: -vähintään 7 mm:n jäykkä A-luokan sementtiseluloosalevy tai -1 mm:n syöpymistä kestävä metallilevy.



Savuhormin asennuksessa tulee huomioida mm. piipun korkeus (Kuva 2), piipun tuenta ja hormin puhdistettavuus. Kätevinä on käyttää ainakin hormin alaosassa (hormin lävistäessä rakenteen) valmishormeja, joissa on eristys valmiina sillä läpivienti täytyy eristää palovillalla (mineraalivillaa, yleensä 100 mm, kuitenkin aina vähintään 50 mm). Jos hormi lävistää seinän ja siten tekee 90° mutkan, on käännökseen hyvä asentaa nuohousluukku.

Kuva 2


Lisätietoja

Paloturvallisuuteen liittyviä tietoja saa Helsingin kaupungin pelastuslaitokselta (puh. (09) 310 1651). Suomen palontorjuntaliitto, Helsinki: Ohjeita pientalon turvajärjestelyistä Suomen rakentamismääräyskokoelma (YM, kaavoitus- ja rakennusosasto), E1: Rakenteellinen paloturvallisuus, E3: Pienet savuhormit, E8: Muuratut tulisijat



LIITE VIII: VARASTO TAI TARVIKELAATIKKO

Lauttasaaren Kesämajat 2/2003 liitteet

Majan varasto tai tarvikelaatikko

Majan kylkeen saa sijoittaa enintään 2 m² varaston tai tarvikelaatikon. Sen tulee olla korkeudeltaan matalampi kuin itse maja; kattokaltevuus mielellään sama kuin majassa. Kts. Myös Liite I: Majan piirustukset

Varaston tai tarvikelaatikon tulee olla lautaa ja maalattu samoin kuin itse maja. Myös katteen tulee olla samaa materiaalia ja väriä kuin majassa.

Nestekaasun säilytys

Nestekaasupullot tulee säilyttää tuulettuvassa tilassa, jonka korkeus on vähintään 10 cm pullon korkeutta suurempi. Kaasupulloja ei saa säilyttää majan alla eikä auringon valolle alttiina.

Majassa olevat kaasusetukset tulee tehdä voimassa olevien nestekaasulain ja -asetuksen mukaan. Rakennenosan tai kalusteen läpi viety letku on läpivientikohdassa suojattava liikkumisvaurioilta (käytettävä läpivientiholkkia). Jos nestekaasun letkun pituus ylittää 1,2 m, tulee sisäpuolisten asennusten olla kiinteitä (kiinteä metalliputkiasennus).

Nestekaasupullon turvaetäisyyksiä

Nestekaasupullon tulee sijaita 1,5 m:n päässä uunista, puuliedestä tai muusta vastaavasta tulisijasta. Jos pullon ja tulisijan välissä on palamattomasta aineesta tehty säteilysuoja, välimatka saa olla 0,5 m.

Pullon etäisyyden kaasuliedestä tai lämpöpatterista tulee olla vähintään 0,2 m. Nestekaasupullon saa sijoittaa kaappiin, jos kaapin ala- ja yläosassa on tuuletusaukot.

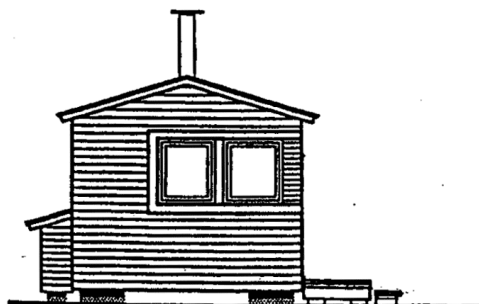
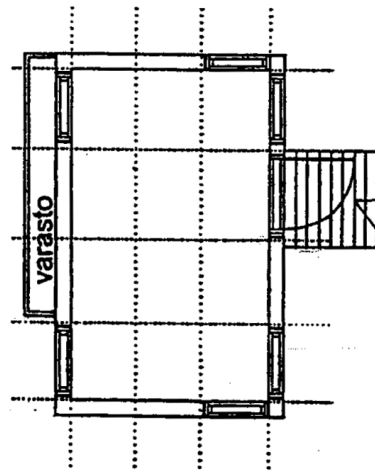
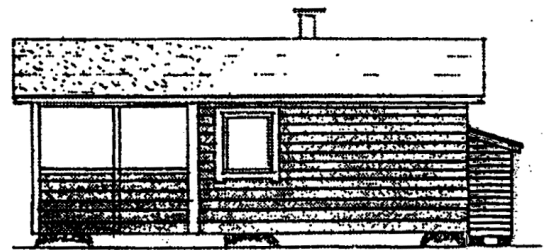
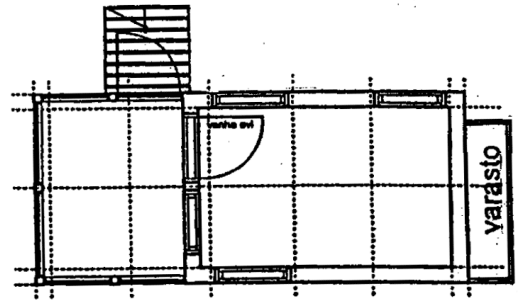
Muut polttoaineet

Polttoaineet (polttopuut, palavat nesteet) tulee säilyttää rajatussa tilassa eli esimerkiksi varaston sisäpinnoille asennetaan Lujalevyt.

Lisätietoja

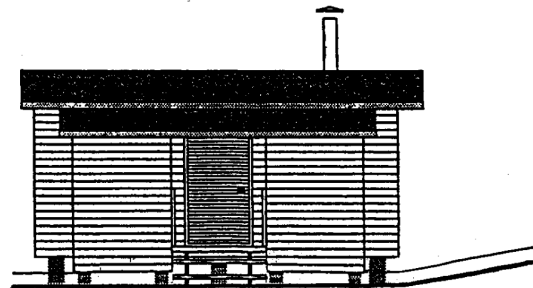
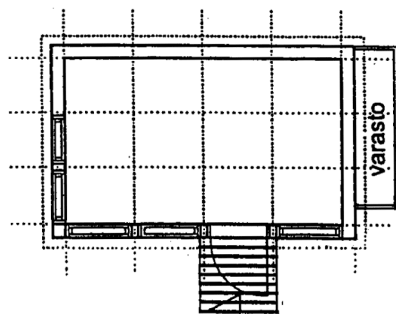
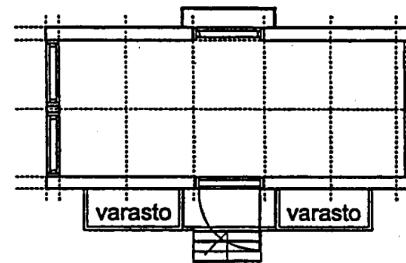
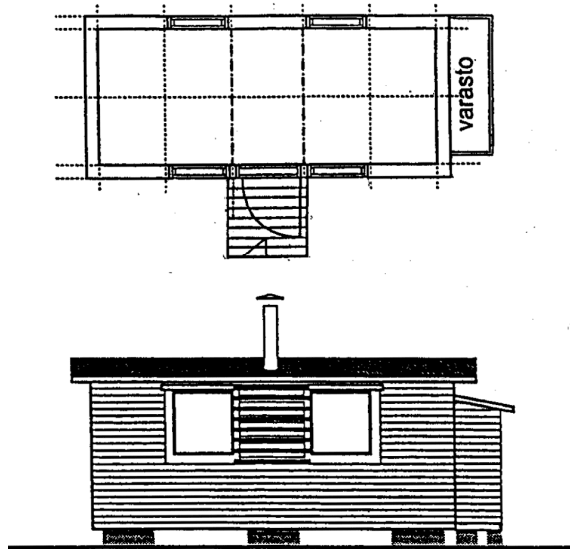
Paloturvallisuuteen liittyviä tietoja saa Helsingin kaupungin pelastuslaitokselta (puh. (09) 310 1651). Nestekaasun kuluttajaopas, Öljyalan palvelukeskus/Öljyalan keskusliitto ry., Helsinki, 1995

Esimerkkejä:





Varasto tai tarvikelaatikko, esimerkkejä



Postiosoite
Rakennusvalvontavirasto
PL 2300
00099 HELSINGIN KAUPUNKI

Käyntiosoite
Rakennusvalvontavirasto
Siltasaarenkatu 13
Helsinki 53

Puhelin
(09) 310 2611

Faksi
(09) 310 26206

Internet
<http://www.rakvv.hel.fi>
Sähköposti
rakennusvalvonta@hel.fi