



Tutustukaa ennen hakemuslomakkeen täyttämistä sen täyttöohjeeseen lomakkeen sivuilla 5 - 6, sekä hakemuslomakkeen sivulla 4 mainittuihin ehtoihin. Kiinnittäkää myös huomiota avustushakemuksen jättämiselle asetettuun määräaikaan.

YMPÄRISTÖKESKUS

HAKIJAN PERUSTIEDOT

1 Hakijan tiedot	Yhteisön virallinen nimi ROIHUVUOREN AGENDA 21 RYHMÄ RY			30.04.2010 DNRO 2010-963/241	
	Rekisteröimispäivä 10.6.2000	Rekisterinumero 179372	Kotipaikka HELSINKI		
	Yhteisön jakeluosoite % VIRVE VEISTERÄ ROIHUVUORENTIE 18E 195		Postinumero 00820	Osoitetoimipaikka HELSINKI	
	Puhelinnumero 09-759 3218	Telekopionumero	Sähköpostiosoite virveveistera@gmail.com		
2 Pankkiyhteys	Pankki ja tilin numero ÅLANDSBANKEN 660100-3848819				
3 Yhteyshenkilö	Nimi KRISTIINA VÄÄTÄINEN			Puhelin virka-aikana 050-4000229	
	Jakeluosoite VUORENPEIKONTIE 5B176		Postinumero 00820	Osoitetoimipaikka HEL	
	Sähköpostiosoite KRISTIINA.VAATAINEN@SUOMI24.FI				
4 Toimihenkilöt	Hallituksen tai johtokunnan puheenjohtaja VIRVE VEISTERÄ			Puhelin virka-aikana 09-759 3218	
	Taloudesta vastaava MARITA SARKULA			044-5588308	
	Tilintarkastaja PENTTI KARHU			050-5453461 09-787 781	
	Tilintarkastaja				
5 Haettava avustus	euroa, kirjaimin KAKSITUHATTA EUROA			euroa, numeroin 2000,00	
6 Edellinen avustus	Helsingin kaupungin myöntämä edellinen avustus nyt haettavaan tarkoitukseen				
	Vuosi 2010	euroa 1500	Avustuksen myöntänyt viranomainen HELSINGIN YMPÄRISTÖKESKUS LIITE 1(A ja B)		

KÄSITTELIJÄ TÄYTTÄÄ

--	--	--	--	--	--



7 Haettavan avustuksen käyttö-tarkoitus	Haettavan avustuksen erittely käyttötarkoituksen mukaan (Tarvittaessa käytetään erillistä liitettä.) LUONTOARVOILTAAN KÖYHTY- NEEN JA VAURIOITUNEEN PURO-JA KOSTEIKKOAIHEEN KUNNOSTAMISEEN ROIHU- VUOREN SELÄNNEMETSÄSSÄ KATSO LIITE 3	Helsingin kaupungin avustus 2000,00 EUROA	Muu rahoitus
--	--	---	--------------

YHTEISÖN TOIMINTA

8 Toiminta (Ks. täyttö-ohje kohta 8)	Toiminnan tarkoitus ja alat tärkeysjärjestyksessä EDISTÄÄ HELSINGIN JA ERITYISESTI ROIHUVUOREN KESTÄVÄN KEHITYKSEN HANKKEITA					
	Harjoittaako yhteisö liiketoimintaa EI					
9 Yhteisön jäsenmäärä ja jäsenmaksut edellisenä toimintavuonna		Koko jäsenmäärä		Näistä helsinkiläisiä		Huomautukset
		Henkilöjäsenet	Yhteisöjäsenet	Henkilöjäsenet	Yhteisöjäsenet	
	Hakijayhteisö	43	-	43	-	
	Alayhdistykset	-				
	Alaosastot	-				
	Jäsenmaksun suuruus	Henkilöjäsen, euroa		Yhteisöjäsen, euroa		
		-		-		
10 Etuisuudet	Onko kaupunki osoittanut hakijan käyttöön huonetiloja ja mihin tarkoitukseen, sekä tiloista maksettava korvaus EI					
	Onko hakijalla kaupungilta saatuja lainoja ja/tai takauksia, selvitys lainoista ja/tai takauksista EI					
11 Muut avustukset	Onko yhteisö hakenut tämän avustuksen lisäksi samanaikaisesti muuta avustusta kaupungin varoista, keneltä ja mihin tarkoitukseen EI					



12 Edelliset avustukset	Kolmena edellisenä vuotena saadut avustukset			Myöntänyt viranomaisen YMPÄRISTÖKESKUS - " - - " -	Käyttötarkoitus STRÖMSIN AUTOTALLI OY:N OMISTAMAN KOSTEIKKOLEHDON JA TULVAN IITYN KUNNOSTUKSEEN
	Yhteisö	Vuosi	euroa		
	Helsingin kaupunki	2010 2009 2008	1500 2000 1000		
	Valtio				
	RAY				
	Muut	2010 2009 2008	1500,00 835,21 1000,00	STRÖMSIN AUTOTALLI OY - " -	
13 Edellisen avustuksen käyttö (Ks. täyttöohje kohta 13)	Selvitys Helsingin kaupungilta saadun edellisen avustuksen käytöstä (Tarvittaessa käytetään erillistä liitettä.) LIITE 2				
14 Liitteet	Hakemukseen oheistettavat liitteet (Rasti asianomaiseen ruutuun)				Huomautukset
	<input checked="" type="checkbox"/>	Toimintasuunnitelma ja talousarvio (Vuodelle, jota hakemus koskee) 2010			HELSINGIN YMPÄRISTÖKESKUS ON SAANUT YHDISTYKSEN SÄÄNNÖT VUONNA 2000
	<input checked="" type="checkbox"/>	Vahvistettu tuloslaskelma ja tase sekä toimintakertomus (Edelliseltä tilikaudelta) 2009			
	<input checked="" type="checkbox"/>	Jäljennös tilintarkastuskertomuksesta (Edelliseltä tilikaudelta) 2009			
	<input checked="" type="checkbox"/>	Pankkiyhteystiedoista pankin ilmoitus tilinomistajasta (Ks. täyttöohje kohta 14)			
	<input type="checkbox"/>	Yhteisön säännöt (Ks. täyttöohje kohta 14) 1)			
	<input checked="" type="checkbox"/>	Muut myöntävän viranomaisen pyytämät selvitykset			LIITE 1 JA LIITE 2



<p>15 Ehdot</p>	<p>Avustuksen myöntämisen yleiset ehdot</p> <p>1 Avustettavan toiminnan tulee kohdistua Helsingin kaupungin asukkaisiin.</p> <p>2 Avustuksen myöntämisen yleisenä edellytyksenä on, että avustettavan toiminnan tulee tukea ja täydentää avustuksia myöntävän viranomaisen toimintaa ja tavoitteiden toteutumista. Lisäksi kiinnitetään huomiota avustettavan toiminnan suunnitelmallisuuteen, hakijan omaan rahoitusosuuteen sekä kaupungin edellisinä vuosina myöntämien avustusten käyttötarkoituksen toteutumiseen.</p> <p>3 Avustettavan toiminnan rahoitussuunnitelmien tulee olla hyväksyttävät. Talouden hoidossa on otettava huomioon menojen sovittaminen käytettävissä oleviin tuloihin.</p> <p>4 Avustusta saadaan käyttää vain avustuspäätöksessä mainittuun tarkoitukseen. Jos avustuspäätöksessä ei ole käyttötarkoitusta tarkemmin yksilöity, avustus on käytettävä hakemuksessa mainittuun tarkoitukseen.</p> <p>5 Avustuksia ei myönnetä järjestöille edelleen muille yhteisöille tai yksityisille henkilöille jaettaviksi.</p> <p>6 Jos avustusta anoo keskusjärjestö, jonka alaisena toimii kaupungissa paikallisia alajärjestöjä kaupungin avustus myönnetään suoraan alajärjestölle. Jos keskusjärjestö kuitenkin ylläpitää yksinään helsinkiläisten hyväksi sellaista toimintaa, jonka tukemisen kaupunki katsoo tarkoituksenmukaiseksi, voidaan kaupungin avustus myöntää keskusjärjestölle.</p> <p>7 Kaupungilla on oikeus periä myönnettyistä avustuksista omia tai kaupunkikonsernin saatavia, jotka ovat syntyneet avustettavan yhteisön lainojen takaamisen tai muun syyn (esim. vuokrien ja niiden viivästyskorkojen) johdosta.</p> <p>8 Avustus myönnetään ehdoin, että avustusvarat on palautettava vaadittaessa, jos niitä käytetään muuhun kuin anottuun tarkoitukseen tai niiden käytölle asetettuja muita erityisehtoja ei noudateta tai jos avustuksen saaja on antanut kaupungin viranomaiselle virheellistä tai puutteellista tietoa avustusta koskevissa asioissa.</p> <p>9 Avustuksen saajien on pidettävä kirjanpitoa kirjanpitolain ja sen nojalla annettujen säännösten ja määräysten edellyttämällä tavalla. Kirjanpito on järjestettävä siten, että avustuksen käyttöä voidaan kirjanpidosta seurata. Avustuksen saajan on järjestettävä tilintarkastus tilintarkastuslain edellyttämällä tavalla.</p> <p>10 Avustuksen saajien tulee antaa kaupungin viranomaiselle niiden tarpeelliseksi katsomat tiedot avustushakemuksen käsittelyä, avustuksen myöntämistä ja käytön valvontaa varten sekä sallia tarkastusviraston tarkastusjohtajan tai sisäisen tarkastuksen toimiston päällikön valtuuttamien henkilöiden tarkastaa yhteisön kirjanpito ja hallinto sekä suostua niihin kirjanpidollisiin järjestelyihin, jotka katsotaan välttämättömiksi.</p>
---------------------	--

ALLEKIRJOITUKSET

<p>16 Allekirjoitus</p>	<p>Hakemukseen ja sen liitteisiin viitaten sekä hyväksyen kaupungin varoista myönnettäviin avustuksiin liittyvät ehdot allekirjoittanut yhteisö hakee edellämainittua avustusta. Vakuutamme antamamme tiedot oikeiksi.</p> <p>Päivämäärä 30.4.2010 HELSINGISSÄ</p> <hr/> <p>Virallisen nimenkirjoittajan allekirjoitus, nimen selvennys</p> <p><i>Jirve Veisterä</i> JIRVE VEISTERÄ PUHEENJOHTAJA</p> <p>Virallisen nimenkirjoittajan allekirjoitus, nimen selvennys</p> <p><i>Marita Sarkula</i> MARITA SARKULA RAHASTON HOITAJA</p>
-----------------------------	---

ROIHUVUOREN AGENDA 21 RYHMÄ RY

Roihuvuoren Agenda 21 ryhmä ry:n tilitys Helsingin kaupungin ympäristökeskuksen 7.4.2009 myöntämän 2000 euron avustuksen käytöstä Stömsin Autotalli Oy:n omistaman rantametsän kunnostukseen

RANTAMETSÄN KUNNOSTUSKULUT	
mahtipuiden hoitoa ja latvustuenta (Puunkaataja Oy)	600,00 euroa
taimiet (Terolan taimitarha ym.)	1258,01 euroa
työkaluja, tarvikkeita hoitovälineitä, suojakäsineitä	143,48 euroa
<hr/>	
YHTEENSÄ	2001,49 euroa

ympäristökeskuksen avustus	2000,00 euroa
oma kustannus	1,49 euroa

Helsingissä 30.4.2010
Roihuvuoren Agenda 21 ryhmä ry

puheenjohtaja Virve Veisterä
Roihuvuorentie 18 E 19
00820 Helsinki
puh.: 09-7593218
virveveistera@gmail.com

rahastonhoitaja Marita Sarkula
Roihuvuorentie 7 A
00820 Helsinki
puh.: 044-55883
marita.sarkula@nbl.fi

ROIHUVUOREN LÄNTISEN SELÄNNEMETSÄN PURO- JA KOSTEIKKOAIHEEN KUNNOSTUSHANKE

YLEISTÄ

Helsingin kaupungin rakennusviraston katu- ja puisto-osasto teetätti vuonna 2007 Helsingin pienvesiohjelman (Helsingin kaupungin Rakennusviraston julkaisuja 2007:3/Katu- ja puisto-osasto). Pienvesiohjelman tavoite on Helsingin pienvesien tilan kohentaminen rakennusviraston hallinnoimilla viher- ja katualueilla (EU:n vesipolitiikan puitedirektiivin ja YK:n vesistöjen ja kosteikkojen biologisen monimuotoisuuden suojelusopimusten puitteissa). Pienvesiohjelmassa on käsitelty yhteensä 56 kohdetta, puroja, lampia, soita ja lähteitä. Yksi kohteista on Porolahdenpuron valuma-alueella Porolahteen purkautuva Porolahdenpuro (liite 1). Aihe liittyy myös kiinteästi kaupungin hulevesiohjelmaan (vuodelta 2009).

Osa Porolahdenpuron vesistä tulee viereiseltä Herttoniemen teollisuusalueelta mutta myös Roihuvuoren läntisen selännemetsän puroista ja kosteikoista, joita on ajattele mattomasti vaurioitettu täytöillä ja muilla rakentamistoimilla sekä roskaamisella. Näiden vesiaiheiden korjaaminen on vielä suhteellisen helppoa ja käsittää pääasiassa käsityönä tehtävien eroosiohaittojen korjaamista ja luonnontilan ennallistamistoimia, mikä soveltuu pienvesiohjelmassa ehdotettuun yhdistyksien osuuteen purojen ja pienvesien suojelussa.

Roihuvuoren Agenda 21 ryhmä ry ottanut tavoitteekseen kunnostaa yhtä tällaista selännemetsän poikki virtaavaa pienvesiaihetta, johon kuuluu myös pieni korpisuon jääne. Näin pienvesiohjelman hengessä, pieneltä osin parannettaisi pienvesiohjelmaan kuuluvan Porolahden valuma-aluetta ja palautettaisiin hieno vesiaihe sille kuuluvaan arvoonsa erikoisesti lapsille ja koululaisille merkittävien ulkoilupolkujen varrella.

KOHTEEN SIJAINTI (liite 2)

Kunnostuskohteen alkulähde sijaitsee Porolahdenpuron valuma-alueella Roihuvuoren läntisen selännemetsän lakialueella (noin +30,3 m mpy), Roihuvuoren ala-asteen tontin rajalla ja noruu rinnepurona Tuhkimon leikkipuiston länsipäässä sijaitsevaan suopainanteeseen (noin + 12,9 m mpy). Sieltä vesi ohjautuu kevyenliikenteen siltarummun kautta rinnekuusikkoon ja purkautuu metsikön rajalla (+7,7 m mpy) olevaan avo-ojaan Herttoniemen teollisuusalueen reunassa olevaan ojaan, joka puolestaan virtaa, osittain avo-ojana osittain putkessa, Porolahdenpuroon.

KOKO

Vesiaiheen kokonaispituus lakialueelta selännemetsän rajalle on noin 550 metriä ja etäisyys lakialueelta kosteikkosuohon noin 150 metriä. Kosteikkokorpi Tuhkimon leikkipuiston päässä on noin 1000 m². Tuhkimon leikkipuisto on rakennettu vedenjakajasuolle ja osa puiston vesistä valuu tähän luoteisnurkan kosteikkoon.

TILA

Vesiaiheen viehättävää luonnontilaisuutta on turmeltu noin kymmenessä vuodessa dramaattisesti. Puron alkulähteillä, uoman molemmin puolin, kasvaa laaja ja tiheä pujopelto ja alempana, hauskaasti polveilevan rinnepuron uoma ja reunat roskattu. Lisäksi puroympäristöä on tylysti risutettu. Uomassa on havaittavissa myös eroosiohaittoja. Puro purkautuu Tuhkimon leikkipuiston länsipäässä sijaitsevaan korpikosteikkoon, joka on osittain täytetty rakennusjätteellä ja maa-aineksella. Kosteikon alkuperäinen rikas kosteikkokasvillisuus (kuten korpikaisla, korpiorvokki ym.) on merkittävästi köyhtynyt.

"Vuorilta" valuvat kevätlumien sulamisvedet ja rankkasateiden valumavedet virtaavat suolta tierumpuun, joka puolestaan aiheuttaa alapuolisen kuusimetsän purouomassa eroosio-ongelmia, kun vesi on repinyt uoman reunat kasvuttomiksi. Selännemetsän länsireunalla puro purkautuu teollisuusaluetta rajaavaan avo-ojaan. Purkupaikalle on muodostunut pieni liettynyt kasvion delta, joka käytetään viereisen yritysalueen satunnaisena kosteikkokaatopaikkana. Avo-ojan vesi on johdettu sadevesiputkeen, joka purkautuu Porolahdenpuroon sen pohjoispäässä.

KUNNOSTAMISTOIMENPITEET

Kunnostamistoimenpiteet keskittyvät maisemavaurioiden korjaamiseen ja kosteikkoluonnon monimuotoisuuden palauttamiseen. Ensivaiheessa tarkoittaa rikkaruohokenttien poistoa (pujojen hävittäminen), purouomien ja kosteikkojen sekä niiden reunavyöhykkeiden puhdistusta ja maisemavaurioiden tarkempaa kartoitusta. Sen jälkeen vauriot korjataan eri menetelmillä (eroosiovauriot, erilaiset kasvuston vauriot, tierummun ongelmat jne.).

Kasvillisuusvyöhykkeiden mielenkiintoista vaihtelua lakialueen kallioisilta alkulähteitään eriasteisesti rehevöityvään laaksoon (pudotus 22,6 m) halutaan korostaa ennallistamalla puro-kosteikkoaiheen luontaisilla kasvilajeilla. Näin tämä vesiaihe saa sille kuuluvan, maisemaa elävöittävänä itseisarvon. Leikkipuiston ja koulun läheisyydessä voidaan kunnostettua puro-kosteikkoaihetta käyttää hyväksi lasten luonto-opetuksessa ja lähiretkikohteena.

Roihuvuoressa 29.3.2010



Virve Veisterä

Roihuvuoren Agenda 21 ryhmä ry

9. POROLAHDENPURO

Sijainti	Hertonniemen teollisuusalue
Pääuoma	Pituus 0,9 km, josta < 22 % putkitettu > 78 % avouoma
Purkupaikka	Tiiruukinlahti
Valuma-alue	1,3 km ²
Valuma-alueen piiri	7,6 km
Avouomaston pituus	4,6 km
Sadevesiviemäristö	10,92 km
Keskivirtaama	13 l/s

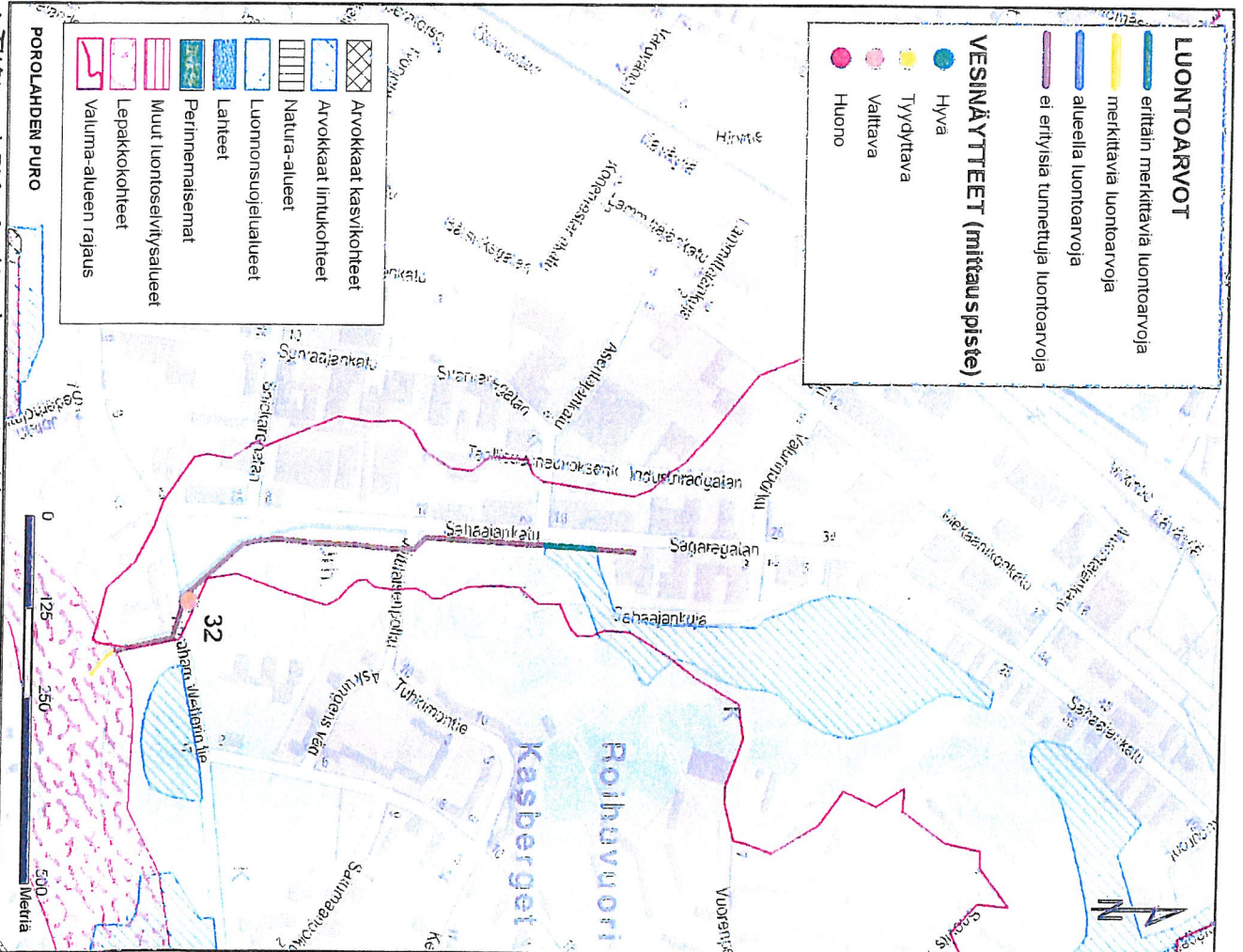
Vedenlaatu
Puron vedenlaatu on pääosin ollut välttävä lukuun ottamatta väriä ja sameutta, jotka ovat olleet suhteellisen hyviä.

Ekologinen tila
Porolahdenpuron oma virtaa pääosin Herttoniemen teollisuusalueella ja oma on suurella osin putkessa. Pääuoma on hyvin lyhyt ja yksipuolinen sekä muokattu.

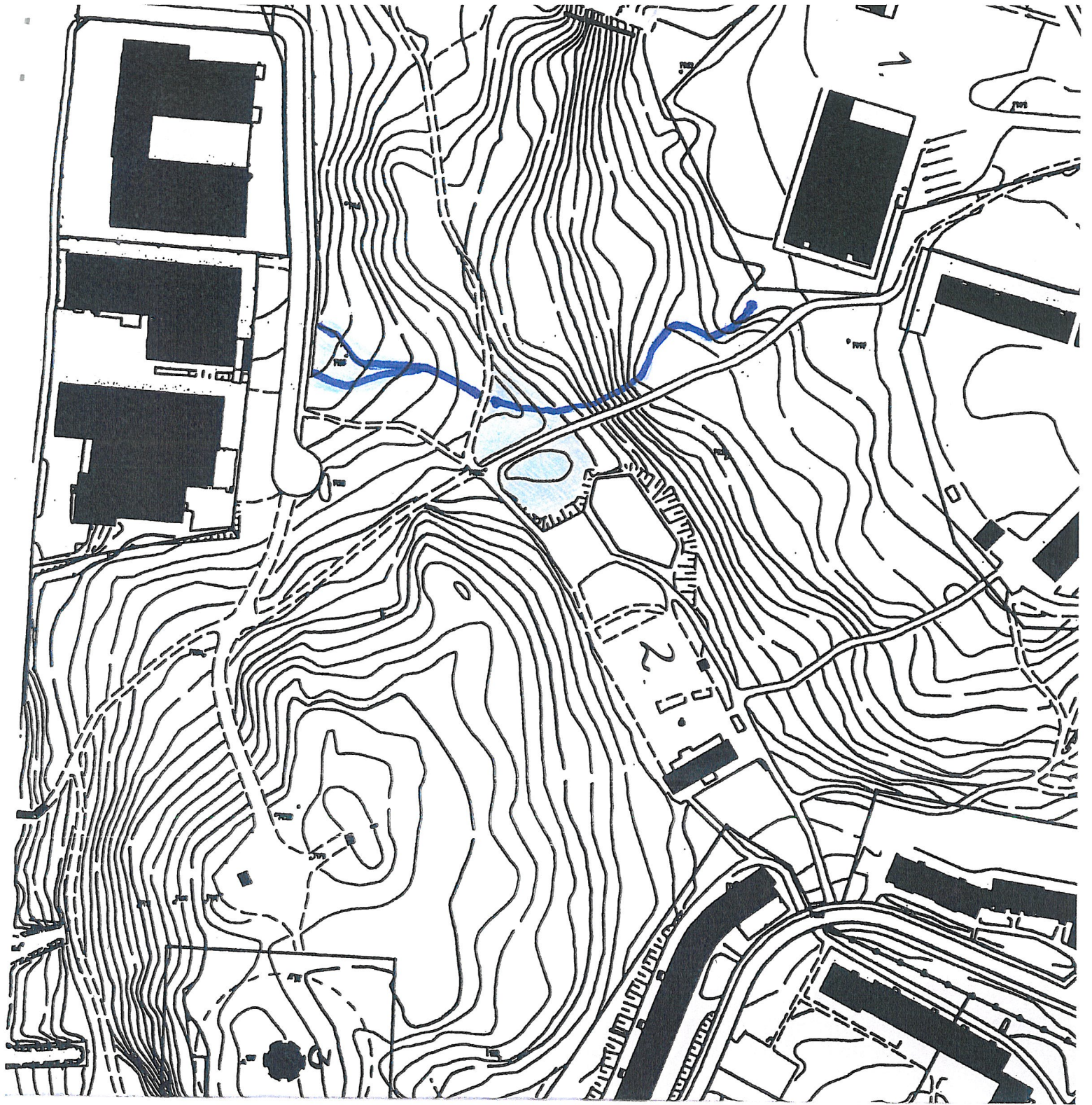
Virkistyskäyttö
Puron ympäristö on pääosin rakennettua teollisuusalueen reunaan. Puro virtaa rehevänä avouomana koirapuiston ja koulupihan sekä hoidetun puistoalueen läheisyydessä, jolloin sillä on maise-makuvaa parantavia arvoja. Ei merkittäviä virkistysarvoja.

Puron erityispiirteet ja rakenteet

Puro on merkittävä pistekuormittaja Porolahdelle sillä se kokoaa huulevesiä hyvin laajalta alueelta. Porolahi on arvokas lepakkobiotooppi.



VÄHDE : HELSINKIN PIENIEN VESI OHJELMA



Rakennuksen lähtöisen suunnittelun puu- ja
 korttelin osuuden kunnostuskantele
 syyskuu liite 2

- puuseura
- kosteisuus
- deltekorttikko
- 1 poratusten alustan kerku
- 2 Jalkien läikkyminen
- 3 Rakennuksen seinä

VUODEN 2009 TOIMINTAKERTOMUS

Johtokunta:

Vuonna 2009 johtokuntaan kuuluivat:

puheenjohtajana Virve Veisterä, varapuheenjohtajana Minna Siitonen, sihteerinä Brita Ekebon

Rahastonhoitajana:

Kalevi Jokipii

Tilintarkastajana:

Pentti Karhu

Johtokunnan kokoukset

Vuosikokouksen 11.2.2009 lisäksi yhdistys kokoontui 6 kertaa

Roihuvuoren kirkon kehosiivessä Tulisuntie 2:ssa

Yhteistyökumppanit

Yhdistyksen yhteistyökumppaneita ovat olleet kaupungilta ympäristökeskus, katu- ja puisto-osasto ja kaupunkisuunnitteluvirasto, muita ovat olleet Roihu ry, Roihuvuoren Martat ry, Roihuvuori-Seura, Strömsin Autotalli Oy ja Pro Tuhkimo sekä Tammisalo – Roihuvuori Mannerheimin Lastensuojeluliitto ja Porolahden päiväkoti.

Yhdistyksen hankkeet

RANTALEHDON KUNNOSTUS

Strömsin Autotalli Oy:n omistaman rantametsän kunnostusta tehtiin hiipuvan innostuksen vallassa, kun Strömsin Autotalli Oy:n hallitus lipsui rahoitusvastuustaan ja katsoi, ettei heillä ole varaa puoleen kustannuksista.

ROIHUVUOREN RAKENNETUN KULTTUURIYMPÄRISTÖN ARVOT TUTUKSI KAIKILLE ASUINALUEEN OMALLA KOTIPOLULLA HANKE

Hanketta on luonnosteltu Roihuvuori-Seuran ja kaupunkisuunnitteluviraston kanssa, hankkeelta puuttuu vielä rahoitus, jota sille pyritään saamaan vuonna 2010.

POROLAHDEN PÄIVÄKODIN ”PIKKU ARKKITEHDIT” TEKIVÄT SUUNNITELMIA UDESTA TUHKIMON PUISTORAKENNUKSESTA. SUUNNITELMIEN NÄYTTELYN JÄRJESTÄMINEN ROIHUVUOREN KIRJASTOSSA 16.6. – 18.7.2009

Tuhkimon puistorakennus suljettiin syksyllä 2008 home- ja kosteusvaurioiden vuoksi. Rakennusta ei kaupungin mukaan kannattanut korjata. Rakennus ehkä uusittaisiin vasta 2015. Uuden puistorakennuksen rakennusaikataulun aikaistamiseksi yhdistys ideoi Porolahden päiväkodin kanssa lasten piirustusnäyttelyn, jossa lapset tutustuivat Tuhkimo-satuun ja piirsivät sen jälkeen Tuhkimon leikkipuistoon sadun henkeen ehdotuksia uudeksi puistorakennukseksi. Piirustuksista tehtiin Roihuvuoren kirjastoon näyttely, jonka avasi kaupunginhallituksen puheenjohtaja Suvi Rihtniemi. Näyttely oli esillä kirjastossa 16.6 -18.7.2009.

Yhdistyksen antamat lausunnot

Yhdistys lähetti kaupunkisuunnittelulautakunnalle kaksi mielipidettä tammikuussa, ensimmäisessä vastustettiin Herttoniemen kartanopuiston eteen rakennettavaa uimahallia ja kauppapuutarhaa ja toisessa todettiin Hettoniemen yritysalueen eteläosan asemakaavamuutoksen ehkä parantavan kaupunkikuvaa, mutta olevan huono paikka asumiseen (asuntola- ja liikekortteleiden alueet bensiiniasemalle asti vastapäätä Hettonienrantaa). Emme pitäneet hyvänä tornitaloa vastapäätä kartanoaluetta, emmekä vanhusten ja asunnottomien laittamista samaan kortteliin.

Roihuvuoren Agenda 21 ryhmä ry, Roihuvuoren Martat ry, Strömsin Autotalli Oy, Roihuvuoren vasemmistoliitto ry ja Asunto-osakeyhtiö Hakarinne esittivät 23.3.2009 kaupunkisuunnitteluvirastolle, kaupunkisuunnittelulautakunnalle, kaupunginhallitukselle ja valtuustolle vaatimuksen keskeyttää Roihuvuoren läntisen selänmetsän pohjoisalueen puistoalueen asemakaavamuutoksen valmistelun.

Roihuvuoressa 9.3.2010 Virve Veisterä

Roihuvuoren Agenda 21 ryhmä r.y. tilinpäätös vuodelta 2009

Vastaavaa:

-Kassatili	100,00
-Internet-tili	3.867,62
	3.967,62

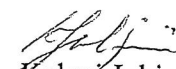
Vastattavaa:

-Tilikauden ylijäämä	3.967,62
----------------------	----------

Tuloslaskelma:

-Oma pääoma	3.299,63
-Avustukset	2.000,00
-Korkotulo	11,38
-Varsinaiset kulut	-1.178,59
-Hallintokulut	-164,80
Ylijäämä	3.967,62

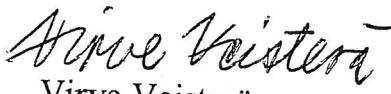
Helsingissä 14.01.2010



Kalevi Jokipii
kassanhoitaja

ROIHUVUOREN AGENDA 21 RYHMÄN TILIT 2009

Roihuvuoren Agenda 21 ryhmä ry:n hallituksen kokouksessa 8.2.2010 klo 18.30-19.30, Roihuvuoren kirkon kehosiiivessä Tulisuoentie 2:ssa, tarkastettiin yhdistyksen vuoden 2009 kirjanpitoa ja todettiin tilivientien tositteineen vastaavan toimintaan liittyviä kuluja.

Helsingissä 8.2.2010


Virve Veisterä
puheenjohtaja


Brita Ekebon
sihteeri

TILINTARKASTUSKERTOMUS

Olen tänään tarkastanut Roihuvuoren Agenda ry:n kirjanpidon, tilinpäätöksen ja hallinnon tilikaudelta 1.1.2009 - 31.12.2009.

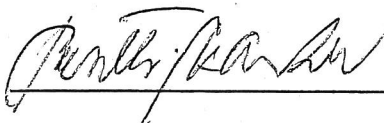
Tilinpäätös sisältää tuloslaskelman, taseen ja tilitiedot.

Suorittamani tarkastuksen perusteella esitän seuraavaa:

1. Tilien avaus on oikein suoritettu ja perustuu edellisen vuoden hyväksytyyn tilinpäätökseen.
2. Tilitapahtumien kirjaus perustuu hyväksyttäviin tositteisiin ja ne ovat oikein kirjattu tileille.
3. Tilinpäätös, joka osoittaa ylijäämää 3.967,62 euroa on laadittu kirjanpitolain sekä tilinpäätöksen laatimista koskevien säännösten ja määräysten mukaisesti.

Koska tarkastus ei anna aihetta huomautuksiin, ehdotan tili- ja vastuuvapauden myöntämistä hallitukselle ja tilivelvollisille.

Helsingissä 28. helmikuuta 2010



Pentti Karhu

ROIHUVUOREN AGENDA 21 RYHMÄ RY

VUODEN 2010 TOIMINTASUUNNITELMA JA TOIMINTASUUNNITELMAN KUSTANNUSARVIO

MENOT YHTEENSÄ

15 500 euroa

A)STRÖMSIN AUTOTALLI OY:N OMISTAMAN RANTAMETSÄN KUNNOSTUSTA JATKETAAN	3 000:00 euroa
B)ROIHUVUOREN OMA KOTIPOLU HANKE Roihuvuora-Seuran kanssa yhteistyössä tehdään Roihuvuoresta jokaisen oma ympäristö- kulttuuriympäristökampanja (JOY) hankkeen henkeen. Kokonaisrahoitus 20 000 euroa, josta Roihuvuoren Agendan osuus 10 000 euroa	10 000:00 euroa
C)ROIHUVUORENALA-ASTEEN JA NUORISOTALON KEVÄISET MÄNNYN JA LEHMUKSEN ISTUTUSTALKOOT Yhteistyössä Suomen metsäyhdistyksen ja kaupungin metsäasiantuntijoiden kanssa järjestetään Porolahden ala-asteen ja Roihuvuoren nuorisotalon kanssa keväiset metsätaimien istutustalkoot	500:00 euroa
D)VESISEMINAARI TOUKOKUUSSA Metsäluontoa ja kosteikkoja käsittelevä seminaari sekä aiheeseen liittyvä tiedote	1500,00 euroa
E) LÄNTISESSÄ SELÄNNEMETSÄSSÄ SIJAITSEVAN PURO-KOSTEIKKOAIHEEN ESIVAIHE SEN KUNNOSTUSTUKSEN KÄYNNISTÄMISEKSI Pahasti eronoituneen, kuluneen, rikkaruohottuneen ja roskaantuneen kosteikkokokonaisuuden tilan kunnostamaan monimuotoisuusperiaatteella Helsingin pienvesiohjelman henkeen.	500:00 euroa

TULOT YHTEENSÄ

15 500 euroa

A) ympäristökeskus	1 500,00 euroa
Stömsin Autotalli Oy	1 500,00 euroa
B) ministeriöt, säätiöt	10 000,00 euroa
C) yritykset	500,00 euroa
D) yritykset	1 500,00 euroa
E) yritykset	500,00 euroa

Hyväksytty 24.3.2010 Roihuvuoren Agenda 21 ryhmän 2010 johtokunnan kokouksessa

LIITE TILISOPIMUKSEEN
Tiliehdot

TILINHALTIIJA	ROIHUVUOREN AGENDA 21 RYHMÄ RY	950124-3707
TILINUMERO	660100 - 3848819	IBAN FI11 6601 0003 8488 19 BIC AABAFI22
VALTUUTETUT	Ehdot KÄYTTÖOIKEUS: <i>Marita Sankala</i> SARKULA MARITA	Asiakastunnus 240248-088A
LISÄTIETOJA	<p>Käyttöoikeus Henkilöllä, jolla on tilinkäyttöoikeus, on oikeus liittää tili Ålandsbankenin digitaalisiin palveluihin sekä saada tietoja digitaalisten palvelujen avulla kulloinkin saatavissa olevista tilitapahtumista. Myös tilitapahtumat valtakirjan allekirjoittamista edeltäneeltä ajalta ovat valtuutettujen saatavissa.</p> <p>Tiliä koskevat aikaisemmat rajoitukset päättyvät.</p>	
ALLEKIRJOITUS	Paikka ja aika <i>Helsinki 22.03.2010</i>	
	Tilinhaltijan allekirjoitus ROIHUVUOREN AGENDA 21 RYHMÄ RY <i>Marita Sankala</i>	
	ÅLANDSBANKEN ABP <i>AS</i> 2010.03.22	
HENKILÖLLISYYS- TODISTUS	<p>Henkilöllisyystodistuksena on esitetty:</p> <p><input checked="" type="checkbox"/> Henkilökortti <input type="checkbox"/> Ajokortti <input type="checkbox"/> Passi <input type="checkbox"/> KELA-kortti <input type="checkbox"/> Henkilö tunnettu</p> <p>Nro _____ Toimihenkilö _____</p>	