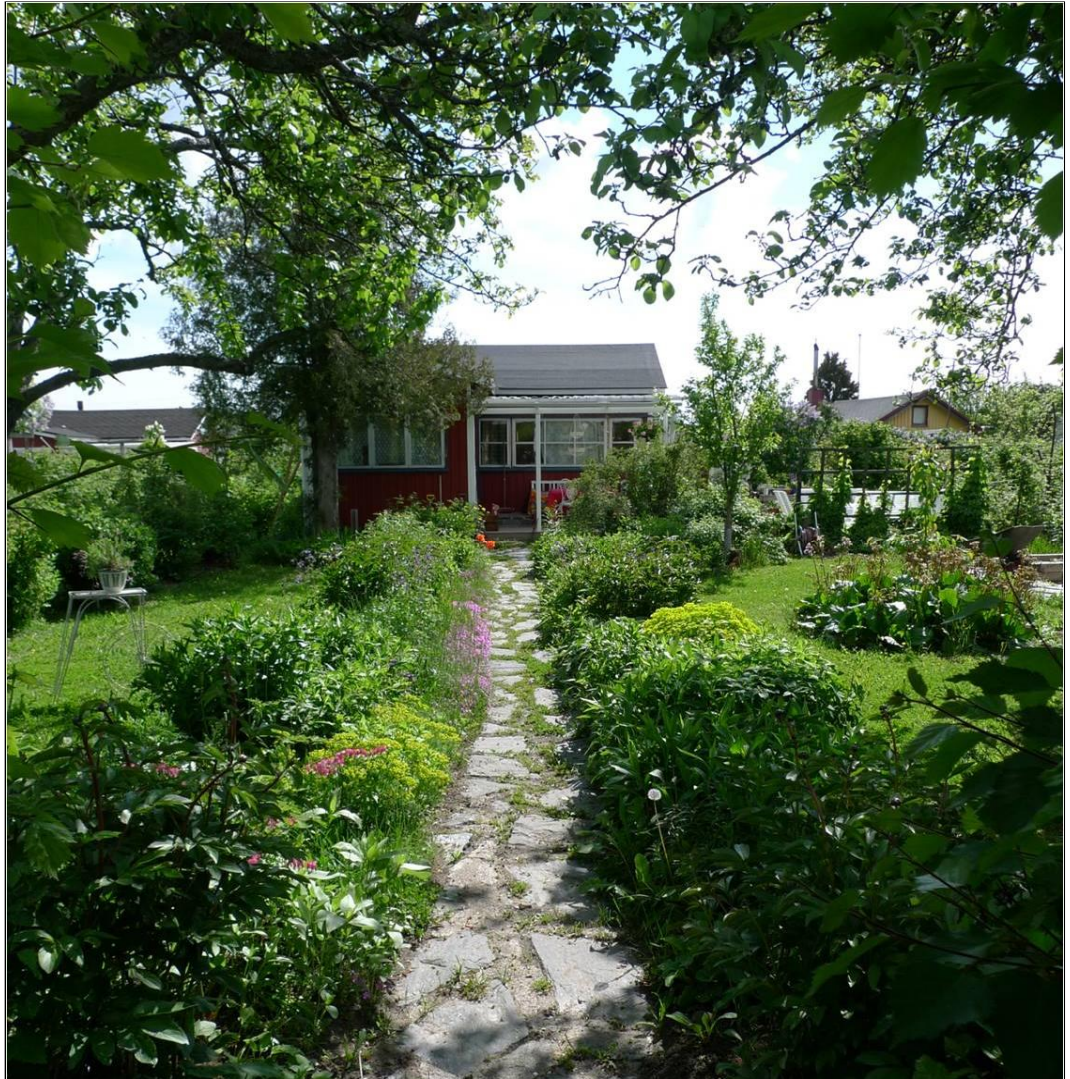




# Itä-Pakilan siirtolapuutarha-alueet

## ASEMAKAAVAN JA ASEMAKAAVAN MUUTOKSEN SELOSTUS





ASEMAKAAVAN JA ASEMAKAAVAN MUUTOKSEN SELOSTUS  
ASEMAKAAVA- JA ASEMAKAAVAN MUUTOSKARTTA NRO 12186  
PÄIVÄTTY 9.4.2013

Asemakaava koskee:

Helsingin kaupungin  
34. kaupunginosan (Pakila, Itä-Pakila)  
siirtolapuutarha-alueita

Asemakaavan muutos koskee:

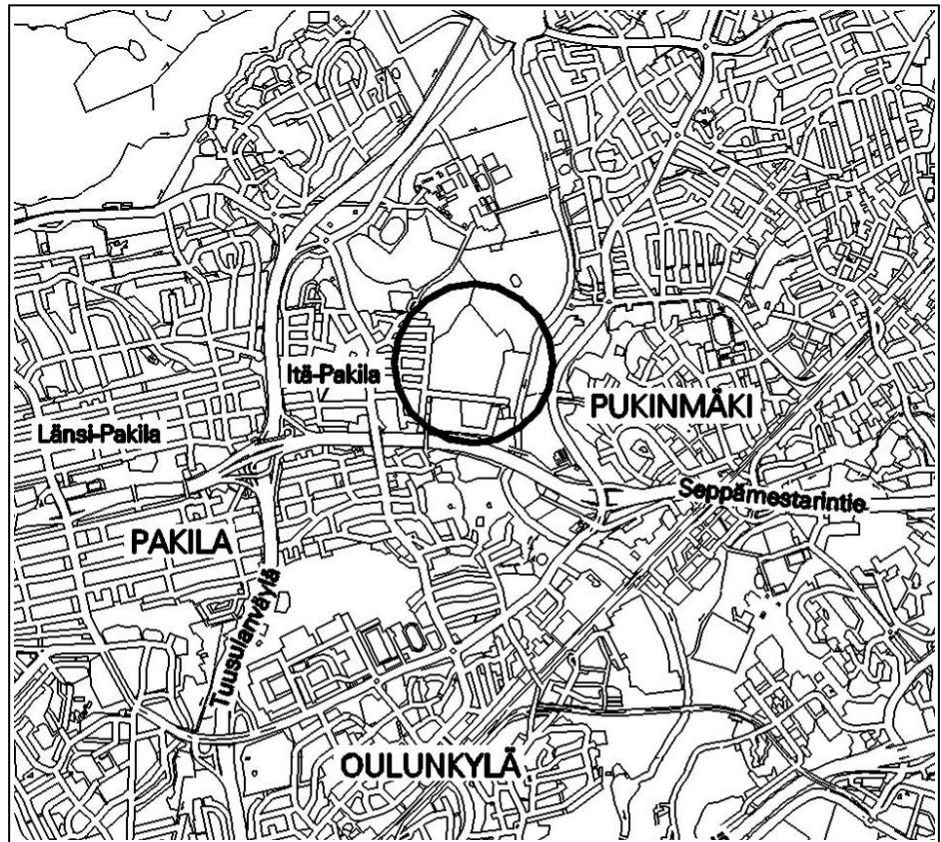
34. kaupunginosan (Pakila, Itä-Pakila)  
puisto-, lähivirkistys-, uimaranta-, siirtolapuutarha-, ryhmäpuutarha-,  
opetus- ja virkistystarkoituksiin käytettävä kasvitarha-alueita sekä eri-  
tyis-, vesi- ja katualueita ja  
35. kaupunginosan (Tuomarinkylä, Tuomarinkartano)  
puistoa ja lähivirkistysaluetta, joka on säilytettävä luonnonmukaisena  
metsänä, sekä  
kaupunginosan rajaa

Kaavan nimi:  
Itä-Pakilan siirtolapuutarha-alueet  
Hankennumero: 0586\_1  
HEL 2011-005025

Laatija:  
Helsingin kaupunkisuunnitteluviraston asemakaavaosasto

Vireilletulosta ilmoittaminen: 30.8.2010  
Kaupunkisuunnittelulautakunta:  
Nähtävilläolo (MRL 65 §):  
Hyväksyminen: kaupunginvaltuusto  
Voimaantulo:

Alueen sijainti:  
Alue sijaitsee Kehä I:n pohjoispuolella Tuomarinkartanon, Klaukkalan-  
tien, Kehä I:n ja Vantaanjoen rajaamalla alueella.



## LIITTEET

Osallistumis- ja arviointisuunnitelma  
Seurantalomake  
Sijaintikartta  
Ilmakuva  
Ote maakuntakaavasta  
Ote kartasta Valtakunnallisesti arvokkaat rakennetut ympäristöt RKY  
Ote Yleiskaava 2002:sta  
Ote ajantasa-asetusta  
Asemakaavan muutosehdotus (pienennös)  
Havainnekuva  
Muutokset alueen maankäytössä  
Pakilan rantatien liikennesuunnitelmaluonnos  
Klaukkalantien pohjoisosan liikennejärjestelyt  
Maaperä  
Vesihuolto  
Energiahuolto ja tietoliikenne  
Lystikukkulan reunan puustokartoitus  
Alkuperäiset suunnitelmat: Pakilan siirtolapuutarhan mökkityyppi  
Alkuperäiset suunnitelmat: Klaukkalanpuiston ryhmäpuutarhan mökkityyppi  
Alkuperäiset suunnitelmat: Pakilan siirtolapuutarhan viljelysuunnitelmia

## YHTEYSHENKILÖT KAAVAN VALMISTELUSSA

### Kaupunkisuunnitteluvirasto:

arkkitehti Päivi Sarmaja  
arkkitehti Markku Hietala  
arkkitehti Tuula Helasvuo  
toimistopäällikkö Tuomas Eskola  
arkkitehti TkT Riitta Salastie (rakennussuojelu)  
maisema-arkkitehti Maria Karisto (maisemasuunnittelu)  
insinööri Kari Tenkanen (liikennesuunnittelu)  
insinööri Peik Salonen (teknistaloudellinen suunnittelu)  
vuorovaikutussuunnittelija Juha-Pekka Turunen  
suunnitteluavustaja Sinikka Ekroos

Kaupunginmuseo: tutkija Johanna Björkman

### Rakennusvalvontavirasto:

rakennusarkkitehti Sari Koukku  
arkkitehti Marjatta Uusitalo  
maisema-arkkitehti Pia-Liisa Orrenmaa

### Rakennusvirasto, katu- ja puisto-osasto:

aluesuunnittelija Virpi Vertainen  
metsänhoitaja Tiina Saukkonen

## 1 TIIVISTELMÄ

### Asemakaavan ja asemakaavan muutoksen sisältö

Kulttuurihistoriallisesti arvokkaat Pakilan ja Klaukkalanpuiston siirtolapuutarhat suojellaan merkinnällä (RP/s) eli siirtolapuutarha-alue, jolla ympäristö säilytetään. Samalla osoitetaan uusia alueen luonteeseen sopivia siirtolapuutarhapalstoja ja -mökkejä alueiden reunoille ja rakentamattomille alueen osille sekä käytöstä poistetulle Ärtin koulupuutarha-alueelle. Uudet palsta-alueet merkitään siirtolapuutarha-alueiksi (RP).

Pysäköintimahdollisuuksia lisätään alueiden arvo huomioon ottaen. Uusi pysäköimispaikka osoitetaan Pakilan siirtolapuutarha-alueen luoteiskulman laajennukseen. Klaukkalanpuiston siirtolapuutarhan pohjoisreunan pysäköimispaikat ja Ärtin alueen pohjoisreuna osoitetaan yhteiseksi autopaikkojen korttelialueeksi siirtolapuutarhojen käyttöön. Viljelypalstat Pakilan siirtolapuutarhan itäpuolella osoitetaan nykytilanteen mukaisesti palstaviljelyalueeksi. Pakilan rantatien päähän viljelypalsta-alueen kaakkoiskulmaan merkitään yleinen pysäköintialue viljelypalstojen, uimarannan ja urheilupaikan käyttöön.

### Asemakaavan muutoksen valmistelun vaiheet

Kaavoitustyö on käynnistetty kaupungin ja Pakilan siirtolapuutarhayhdistyksen aloitteesta.

Osallistuminen ja vuorovaikutus on järjestetty liitteenä olevan osallistumis- ja arviointisuunnitelman mukaisesti. Osallistumis- ja arviointisuunnitelmasta on esitetty 30 mielipidettä.

Asemakaavan muutosluonnos on pidetty nähtävänä kaupunkisuunnitteluvirastossa ja Paloheinän kirjastossa. Muutosluonnoksesta on jätetty 41 mielipidettä.

## 2 LÄHTÖKOHDAT

### Valtakunnalliset alueidenkäyttötavoitteet

Asemakaavan muutos ei ole ristiriidassa valtakunnallisten alueidenkäyttötavoitteiden kanssa.

Asemakaavaa ja asemakaavan muutosta koskee erityistavoite:

- valtakunnallisesti merkittävien kulttuuriympäristöjen- ja luonnonperinnön arvojen säilymisen turvaaminen.

Kaava-alueen pohjoisosassa oleva Vanha riihipelto kuuluu Tuomarinkylän kartanon valtakunnallisesti merkittävään rakennettuun kulttuuriympäristöön RKY.

Kulttuuriympäristön suojelu on suunnittelun lähtökohtana.

#### Maakuntakaava

Ympäristöministeriön 8.11.2006 vahvistamassa Uudenmaan maakuntakaavassa suunnittelualue on kulttuuriympäristön tai maiseman vaalimisen kannalta tärkeää virkistysaluetta.

#### Yleiskaava

Helsingin yleiskaava 2002:ssa (kaupunginvaltuusto 26.11.2003, tullut kaava-alueella voimaan 23.12.2004) alue on kulttuurihistoriallisesti, rakennustaiteellisesti ja maisemakulttuurin kannalta merkittävää aluetta. Yleiskaavan mukaan aluetta tulee kehittää siten, että sen ominaispiirteet säilyvät. Nyt laadittu asemakaavan muutos on yleiskaavan mukainen.

#### Asemakaavat

Alueella on voimassa asemakaavat nro 4632 (vahvistettu 13.7.1960), nro 7347 (vahvistettu 21.7.1976), nro 7780 (vahvistettu 24.8.1979), nro 8491 (vahvistettu 29.6.1982) ja nro 10331 (vahvistettu 18.8.1998).

Pakilan siirtolapuutarha-alueella on voimassa asemakaava nro 4632, jonka mukaan alue on merkitty siirtolapuutarha-alueeksi pelkästään ympärysviivan avulla ilman muita merkintöjä sekä Vantaanjoen rantavyöhyke ja Lystikukkulan eteläosa puistoalueeksi.

Asemakaavan 7347 mukaan Klaukkalanpuiston ryhmäpuutarhan alue on ryhmäpuutarha-alue (Mr). Alueelle saa rakentaa korkeintaan 20 m<sup>2</sup> suuruisia puutarhamajoja, joissa tämän kerrosalan lisäksi saa olla kuisti- ja varastotiloja korkeintaan 20 m<sup>2</sup>. Ärtin koulukasvitarhan alue on merkitty opetus- ja virkistystarkoituksiin käytettävä kasvitarha-alue (Mk), jolle on osoitettu rakennusala yksikerroksista 200 m<sup>2</sup> rakennusta varten, mutta ei muuta rakennusoikeutta. sekä Vantaanjoen rannassa oleva uimaranta ja urheilukenttä uimaranta-alue ja istutettavaa puistoaluetta.

Asemakaavan 7780 mukaan Tuomarinkylän kartanon alueen eteläkulma on luonnonmukaisena säilytettävää puistoaluetta.

Asemakaavan 8491 mukaan Klaukkalanpuiston ryhmäpuutarha-alueen itä-, etelä- ja länsipuolella on puistoaluetta.

Asemakaavan 10331 mukaan Tuomarinkylän kartanon alueen eteläinen Vanha Riihipelto on erityisaluetta maanviljelystä ja virkistystä varten, joka säilytetään avoimena maisematilana. Lystikukkula on merkitty suurimmaksi osaksi lähivirkistysalueeksi, joka on säilytettävä luonnonmukaisena metsänä.

Suunnittelualan pohjoisosassa on pienehkö kaavoittamaton alue.

#### Muut suunnitelmat

Kaupunginvaltuusto kehotti 4.6.2008 kaupunginhallitusta huolehtimaan siitä, että Helsinkiin kaavoitetaan lisää siirtolapuutarha- ja kesämaja-alueita.

Kaupunginhallitus on merkinnyt 15.6.2009 § 775 tiedoksi siirtolapuutarha- ja kesämajatyöryhmän 10.2.2009 päivätyn raportin.

Lisäksi kaupunginhallitus päätti mm.:

- kehottaa kaupunkisuunnittelulautakuntaa ottamaan huomioon Pakilan siirtolapuutarhan laajentamismahdollisuuden käynnistymässä olevassa kaavoituksessa ja tutkimaan samassa kaavaprosessissa Ärtin koulukasvitarha-alueen muuttamisen siirtolapuutarhaksi. Samalla yleisten töiden lautakuntaa kehoitetaan käynnistämään neuvottelut Klaukkalanpuiston siirtolapuutarhayhdistyksen kanssa Ärtin koulukasvitarhan liittämiseksi samaan yhdistykseen. Lisäksi yleisten töiden lautakuntaa pyydetään selvittämään laajennuksen toteuttamismahdollisuudet huomioiden kaavoituksen valmistumisaikataulu ja todennettu kysyntä.

#### Rakennusjärjestys

Helsingin kaupungin rakennusjärjestys on hyväksytty 22.9.2010.

#### Kiinteistörekisteri

Alue on merkitty valtion ylläpitämään kiinteistörekisteriin.



## Pohjakartta

Helsingin kaupungin kiinteistöviraston kaupunkimittausosasto on laatinut pohjakartan, joka on tarkistettu 29.10.2012.

## Maanomistus

Kaupunki omistaa alueen. Siirtolapuutarha-alueet on vuokrattu siirtolapuutarhayhdistyksille ja viljelypalsta-alue Pukinmäki-seuralle.

## Alueen yleiskuvaus

Alue sijaitsee avoimessa rantamaisemassa Vantaanjoen ja Itä-Pakilan pientaloalueen välissä. Luoteessa alue rajoittuu Lystikukkulan metsäiseen rinteeseen, koillisessa Tuomarinkylän kartanon peltoaukeaan ja etelässä Klaukkalanpuiston metsikköön. Alueella on Pakilan siirtolapuutarha Pakilan rantatien pohjoispuolella ja Klaukkalanpuiston ryhmäpuutarha sekä entinen Ärtin koulukasvitarha-alue Pakilan rantatien eteläpuolella. Pakilan siirtolapuutarhan itäpuolella Pakilan rantatien päässä on palstaviljelyalue.

Koulupuutarhatoiminta on viime vuosina keskitetty muualle kaupungissa, ja Ärtin koulupuutarha-alue on jäänyt pois käytöstä. Alue on nykyisin heinikköä ja yhteistilarakennus suljettu.

## Rakennettu ympäristö

Pakilan siirtolapuutarha on yhtenäinen ryhmäpuutarha-alue, jonka rakentaminen on aloitettu 1946. Alueen palstajakosuunnitelman on laatinut arkkitehti Birger Brunila 1945. Alueeseen kuuluu 320 siirtolapuutarhapalstaa. Brunilan palstasuunnitelman mukaisesti kerhorakennus on sijoitettu alueen keskellä olevan kukkulan reunaan ja ulkokuoneet ja käymälät alueen nurkkiin, jotka oli jätetty viheralueiksi. Palstateiden risteyksissä on ympyrän ja suorakaiteen muotoisia pikkuaukioita, jotka ovat toteutuneet Brunilan suunnitelman mukaisesti.

Siirtolapuutarhassa on käytetty arkkitehti Lauri Pajamiehen alun perin Marjaniemen ryhmäpuutarhaan suunnittelemaa siirtolapuutarhamajojen tyyppiirustuksia (MaPm1 ja MaPm2) peilikuvineen. Alueen nykyinen, voimassa oleva mökkityyppi perustuu tämän alkuperäisen mökkityyppiin sovellutukseen.

Alueen noin 220 palstalta on olemassa alkuperäinen palstan istutus-suunnitelma, joista suurimman osan on allekirjoittanut Elisabeth Koch ja M. Wendelin, joka työskenteli Elisabeth Kochin toimistossa. Palstan

istutussuunnitelmissa on mm. osoitettu palstalle istutettavat puut, oleskeluryhmän sijoittaminen kesämajan edustalle sekä luettelo suositeltavista kasvilajeista.

Puutarhapalstat ovat kooltaan 300–800 m<sup>2</sup>, tavallisin palstakoko on 14 m x 25 m eli 325 m<sup>2</sup>. Palstat on hoidettu puutarhamaisesti. Palsteita reunustavat yhtenäiset leikatut pensasaidat, jotka ovat yksi Pakilan siirtolapuutarha-alueen erityispiirre. Katuihin päin siirtolapuutarha-alue on rajattu korkealla leikatulla kuusiaidalla. Alueen yleisilme on vehmas vanhoine hedelmäpuineen, marjapensaineen ja monivuotisine perennoineen. Pintamateriaalina on istutettujen osien ulkopuolella käytetty palstalla soraa ja liuskekiviä.

Kerhorakennus on valmistunut vuonna 1980 alueen keskellä olevan ns. Kielomäen itäreunalle. Rakennukseen ei liity suojelevarvoja.

Klaukkalanpuiston ryhmäpuutarha on 1970-luvulla rakentunut yhtenäinen siirtolapuutarha, johon kuuluu 113 palstaa mökkeineen. Arkkitehti Tero Aaltonen suunnitteli alueelle rakennetut tyyppimökkit (I-VI). Ryhmäpuutarhan keskellä on käytöstä poistunut Ärtin koulukasvitarha, jonka pohjoisreunassa on aluetta palvellut huoltorakennus.

Vantaanjoen rantavyöhykkeellä on Pakilan siirtolapuutarhalaisten vuonna 1954 valmistunut saunarakennus. Saunarakennus oli aluksi Itä-Pakilan Sauna Oy:n omistama, mutta sittemmin se on siirtynyt Pakilan siirtolapuutarhayhdistys ry.:n omistukseen.

Rantavyöhykkeellä Pakilan rantatien päässä on myös pieni uimaranta ja pelikenttä.

## Liikenne

Yhdyskunnantie on Itä-Pakilan alueellinen kokoojakatu, jonka kautta kaikki siirtolapuutarha-alueille tuleva autoliikenne kulkee. Siirtolapuutarhojen läheisyydessä liikenne jakautuu useille tonttikaduille. Alueelle on hyvät jalankulku- ja pyöräily-yhteydet eri suunnista. Itä-Pakilaan ajaa bussilinja 64 sekä yölinja 64N.

Yhdyskunnantien keskimääräinen liikennemäärä siirtolapuutarha-alueiden kohdalla on noin 3 900 ajoneuvoa vuorokaudessa. Tonttikaduista vilkasliikenteisimpiä ovat Lukupolku, Lukkarintie ja Pakilan rantatie. Lukupolun keskimääräinen liikennemäärä on noin 600 ajoneuvoa vuorokaudessa. Lukkarintiellä ja Pakilan rantatiellä keskimääräinen liikennemäärä on noin 500 ajoneuvoa vuorokaudessa. Muiden tonttikatu-

jen keskimääräiset liikennemäärät ovat 100–400 ajoneuvoa vuorokaudessa.

Alueen liikennemäärissä on suurta vaihtelua eri vuodenaikojen välillä. Kesäisin siirtolapuutarha-alueiden synnyttämän liikenteen osuus alueen tonttikatujen liikenteestä on suuri. Pakilan rantatien kautta on pääsy viljelypalstoille ja Vantaanjoen uimarannalle, mikä myös lisää kesäaikaista liikennemäärää. Siirtolapuutarhojen pysäköintialueet eivät vastaa alueiden pysäköintitarvetta, minkä vuoksi lähikatujen varsilla esiintyy paljon pysäköintiä kesäisin.

**Palvelut** Alueella on virkistyspalveluita: pallokenttä, uimaranta, Vantaanjoen varren kevyen liikenteen raitti. Myymäläauto pysähtyy kesäisin kerran viikossa Pakilan siirtolapuutarhan kohdalla. Lähin vakituinen päivittäistavaramyymälä on ABC-huoltoaseman yhteydessä noin 800 m päässä ja lähin bussipysäkki noin 300 m päässä.

#### Kulttuurimaisema

Koko alue on vanhaa avointa kulttuuri- ja viljelymaisemaa, jonka keskuksena on Tuomarinkylän kartanon mäki rakennuksineen ja puistoinneen. Osaa pelloista on viljelty jo keskiajalla. Pohjoisessa palstat rajautuvat Lystikukkulaan, joka on maisemallinen kohokohta ja tärkeä osa kulttuurimaiseman reunavyöhykettä. Siirtolapuutarha-alueet on rakennettu Tuomarinkylän kartanon ja Kehä I:n väliselle avoimelle peltoalueelle.

#### Luonnonympäristö

Kaava-alue rajautuu luoteessa metsäiseen Lystikukkulaan, joka on linnustollisesti arvokas alue (arvoluokka III). Laajat Tuomarinkylän kartanon pellot ovat linnustollisesti arvokkaita jokivarren pensaikkolintujen, peltolinnuston ja muuttolinnuston kannalta (arvoluokka II).

Vantaanjoen virtaamavaihtelut ovat suuria. Joen tila on kohentunut siinä määrin, että sillä on nykyisin suuri merkitys alueen virkistyskäytölle. Yleisessä vesistöjen laatuluokituksessa Vantaanjoki luokitellaan edelleen välttäväksi. Vantaanjoessa on tavattu erityisen suojelun kohteena olevaa vuollejokisimpukkaa, joka on Suomessa uhanalainen ja rauhoitettu.

#### Suojelukohteet

Alue kuuluu Vantaanjokilaakson suojeltavaan kulttuurimaisemaan.

### Vantaanjoen Natura 2000 -alue (F 10100104)

Ympäristöministeriö on päättänyt 1.3.2012 liittää vuollejokisimpukan kannalta tärkeän Vantaanjoen Natura 2000 -verkostoon.

Tuomarinkylä kartano peltoalueineen on suojeltu sekä yleiskaavalla että usealla asemakaavan muutoksella. Lisäksi se on vuonna 2009 määritelty valtakunnallisesti arvokkaaksi rakennetuksi kulttuuriympäristöksi (RKY).

Pakilan siirtolapuutarha-alue ja Klaukkalanpuiston ryhmäpuutarha-alue ovat kulttuurihistoriallisesti arvokkaita, suojeltavia kokonaisuuksia.

#### Yhdyskuntatekninen huolto

Kaava-alue on yhdyskuntateknisen huollon verkoston piirissä. Siirtolapuutarha-alueilla on omat kesävesijohdot. Pakilan rantapuistossa oleva sauna ja Klaukkalanpuiston siirtolapuutarhan huoltorakennus ovat viemäröityjä.

#### Maaperä

Alueen maaperä on pääasiassa savea lukuun ottamatta Pakilan siirtolapuutarhan kerhotalon länsipuolella olevaa kumpareta, joka on kitkamaata ja osin kallioista aluetta. Pakilan siirtolapuutarhan luoteisrajalla Lystikukkulan rinteillä olevien palstojen maaperä on kitkamaata ja saven lievealuetta.

#### Ympäristöhäiriöt

Kehä I sijaitsee kaava-alueen eteläpuolella ja aiheuttaa alueen eteläosalle melua 55–60 dB vuonna 1980 ja 1994 rakennetuista melusteistä huolimatta.

Kehä I sijaitsee kaava-alueen eteläpuolella ja aiheuttaa alueen eteläosalle melua 55–60 dB vuonna 1980 ja 1994 rakennetuista melusteistä huolimatta. Meluarvo 55–60 dB eli ylittää ohjearvon, mutta on sallittava täydennysrakentamisessa.

Helsingin ympäristökeskus on tutkinut muiden alueiden ohella kaava-alueen viljelyspalstojen maaperän raskasmetallipitoisuuksia vuonna 1999 (Helsingin viljelyspalsta-alueiden raskasmetallipitoisuudet, Helsingin kaupungin ympäristökeskuksen julkaisuja 10/99).

### 3 TAVOITTEET

Kulttuurihistoriallisesti ja maisemakulttuurin kannalta arvokkaat siirtolapuutarha-alueet suojellaan ja alueelle osoitetaan uusia ympäristön luonteeseen sopivia siirtolapuutarhapalstoja. Tavoitteena on myös parantaa siirtolapuutarhojen pysäköintimahdollisuuksia ja lisätä pysäköintipaikkoja alueella.

Asemakaavan ja muutoksen tavoitteena on siirtolapuutarha-alueen miljöökokonaisuuden eheyden säilyttäminen, toiminnan jatkumisen turvaaminen ja alueen kehittämisedellytysten luominen. Uusista alueista on tarkoitus tulla olemassa olevia alueita täydentäviä ja niiden hyviä ominaisuuksia korostavia. Tiivistämisen ja täydentämisen taustalla on kaupungin asettama yleinen tavoite löytää kaupungin alueelta uusia siirtolapuutarhapalstoja.

### 4 ASEMAKAAVAN MUUTOKSEN KUVAUS

#### Yleisperustelu ja -kuvaus

Siirtolapuutarhat ovat osa Helsingin kulttuurihistoriaa ja elävää kaupunkikulttuuria sekä ekologinen vaihtoehto perinteiselle kesämökkikulttuurille. Helsingin kaupungin alueella on kysyntään nähden selvästi riittämätön määrä siirtolapuutarhapalstoja.

Asemakaavan ja asemakaavan muutoksen tavoitteena on Pakilan siirtolapuutarhan laajentaminen koilliseen uudella siirtolapuutarha-alueella ja lisätä palstoja nykyisen alueen sisälle nykyistä aluetta jonkin verran tiivistämällä. Klaukkalanpuiston siirtolapuutarha-alueen sisään jäävän entisen Ärtin koulupuutarhan alueelle osoitetaan uusia palstoja ja alue liitetään Klaukkalanpuiston siirtolapuutarhaan.

Asemakaavan muutoksessa Pakilan siirtolapuutarhan palsta-alueita laajennetaan koilliseen nykyisen Vanhan riihipellon alueelle. Lisäksi osoitetaan joitakin uusia palstoja nykyisen siirtolapuutarha-alueen sisältä esimerkiksi jakamalla pohjoisosan suurikokoiset palstat (noin 600–800 m<sup>2</sup>) kahtia. Lisäksi mm. entiset ulkokäymälöiden paikat alueen nurkissa esitetään palstoitettaviksi. Keskeinen sisäinen viheralue kerhorakennuksen ympärillä kuitenkin säilyy.

Entinen Ärtin koulupuutarha muutetaan siirtolapuutarha-alueeksi.

Tuomarinkylän ja Pakilan kaupunginosien välinen raja siirretään Pakilan siirtolapuutarha-alueen pohjois- ja luoteisrajaan.

#### Mitoitus

Kaava-alueen pinta-ala on 41,87 ha. Tästä lähivirkistysaluetta on 5,02 ha, lähivirkistysaluetta, jolla ympäristö säilytetään 1,54 ha, urheilu- ja virkistyspalvelujen aluetta 0,96 ha, siirtolapuutarha-aluetta 3,54 ha, kulttuurihistoriallisesti ja puutarhataiteen kannalta arvokasta siirtolapuutarha-aluetta 21,66 ha, palstaviljelyaluetta 2,45 ha, yleistä pysäköinti- aluetta 0,93 ha, katualuetta 0,63 ha, maisemallisesti ja historiallisesti arvokasta pelto- tai niittyaluetta 4,12 ha ja vesialuetta 1,02 ha.

Rakennusoikeus on yhteensä 13 190 k-m<sup>2</sup>.

Pakilan siirtolapuutarhassa on nykyisin 320 palstaa eli yhteensä 6 400 k-m<sup>2</sup>. Koilliskulman laajennuksen ja sisäisen täydentämisen myötä palstojen määrä kasvaa 382 palstaan eli kokonaiskerrosalaksi muodostuu 7 680 k-m<sup>2</sup>.

Klaukkalanpuistossa on nyt 113 palstaa eli yhteensä 2 260 k-m<sup>2</sup>. Entisen Ärtin koulupuutarha-alueen kohdalle osoitettujen uusien palstojen myötä luku kasvaa 173 palstaan. Kokonaiskerrosalaksi muodostuu 3 460 k-m<sup>2</sup>.

Siirtolapuutarha-alueille on osoitettu rakennusoikeutta 20 k-m<sup>2</sup> puutarhapalstaa kohti ja yhteensä 1 250 k-m<sup>2</sup> kolmea yhteistilarakennusta varten. Lisäksi on Pakilan rantapuistoon merkitty kolmelle huolto-, sauna- tai kahvilarakennuksen rakennusalueelle yhteensä 800 k-m<sup>2</sup>.

#### Lähivirkistysalue (VL)

Klaukkalanpuiston varressa oleva Klaukkalanpuiston puistoalue ja viljelypalstojen kohdalla oleva Vantaanjoen rantavyöhyke Pakilan rantapuisto on osoitettu lähivirkistysalueeksi (VL).

Pakilan rantapuistossa olevalle Pakilan siirtolapuutarhayhdistys ry:n omistamalle saunalle on merkitty rakennusala ja rakennusoikeutta 250 k-m<sup>2</sup>, mikä mahdollistaa saunan laajentamisen. Saunan pohjoispuolelle on lisäksi siirtolapuutarhayhdistyksen toivomuksesta merkitty huoltorakennuksen rakennusala ja rakennusoikeus 250 k-m<sup>2</sup> mahdollista tulevaa kerhotaloa ja muita tarpeita varten. Pakilan rantapuiston ja Klaukkalanpuiston jokiranta-alue on merkitty alueen osiksi (sj), jolla on joenrantavyöhykkeen ja sen suojavyöhykkeen kasvillisuus. Olemassa ole-

vaa kasvillisuutta tulee hoitaa ja uudistaa siten, että sen maisemallinen ja ekologinen merkitys säilyy.

Lisäksi Pakilan rantapuiston eteläosaan on merkitty rakennusala (h-1), 100 k-m<sup>2</sup>, huoltorakennusta, kahvilaa tai saunaa varten, jota Pakilan rantapuistoon on toivottu mielipiteissä.

#### Lähivirkistysalue, jolla ympäristö säilytetään (VL/s)

Lystikukkulan reuna kaava-alueen luoteisosassa on merkitty lähivirkistysalueeksi, jolla ympäristö säilytetään.

#### Urheilu- ja virkistyspalvelujen alue (VU)

Pakilan rantatien päässä oleva uimaranta-alue on muutettu urheilu- ja virkistyspalvelujen alueeksi. Ulkoilutien ja jokirannan välinen alue on merkitty alueen osaksi (sj), jolla on joenrantavyöhykkeen ja sen suoja-  
vyöhykkeen kasvillisuus. Olemassa olevaa kasvillisuutta tulee hoitaa ja uudistaa siten, että sen maisemallinen ja ekologinen merkitys säilyy.

Ulkoilutien ja jokirannan väliin on merkitty kaksi rakennusala (h-1), joilla molemmilla on rakennusoikeutta 100 k-m<sup>2</sup>, huoltorakennusta, kahvilaa tai saunaa varten. Näiden rakennusten rakentamismahdollisuuksia rantaan on toivottu mielipiteissä ja siirtolapuutarhalaisten taholta.

#### Siirtolapuutarha-alueet (RP)

Uudet siirtolapuutarha-alueen osat Pakilan siirtolapuutarha-alueen luoteispuolella ja entisen Ärtin koulupuutarhan kohdalla on merkitty siirtolapuutarha-alueiksi (RP). Merkinnät ja määräykset ovat samat kuin olemassa olevilla siirtolapuutarha-alueilla lukuun ottamatta määräystä, jonka mukaan Klaukkalanpuiston siirtolapuutarha-alueen uudella RP-alueella mökkien julkisivumateriaalina on käytettävä ympäristöään hiukan vaaleammilla värisävyillä peittomaalattua vaakalaudoitusta.

#### Kulttuurihistoriallisesti ja maisemakulttuurin kannalta arvokkaat siirtolapuutarha-alueet (RP/s)

Pakilan ja Klaukkalanpuiston nykyiset siirtolapuutarha-alueet on merkitty kaavassa kulttuurihistoriallisesti ja maisemakulttuurin kannalta arvokkaiksi siirtolapuutarha-alueiksi (RP/s), joilla ympäristö säilytetään. Alueella olevien tyyppimökkien, palstojen ja yhteisalueiden kulttuurihistoriallisesti, rakennustaiteellisesti ja maisemakulttuurin kannalta arvokkaat ominaispiirteet tulee säilyttää.

Pakilan siirtolapuutarha-alueen luoteiskulmaan on osoitettu uusi pysäköimispaikka ja luoteisreunaan uusi siirtolapuutarhan sisäinen 4 m leveän raitin alue.

#### Yleiset pysäköintialueet (LP)

Pakilan rantatien käänköpaikan pohjoispuolelle on osoitettu yleinen pysäköintialue palstaviljelijöiden autoille sekä pallokentän ja uimarannan käyttäjien pysäköintiä varten. Alueelle on mahdollista rakentaa noin 40 autopaikkaa.

Pakilan rantatien eteläreunassa sijaitseva olemassa oleva pysäköintialue jatkeineen on myös osoitettu yleiseksi pysäköintialueeksi. Alueet palvelevat sekä yleistä pysäköintiä että olemassa olevien siirtolapuutarha-alueiden (RP/s ja palstaviljelyalueen (RP-1) pysäköintiä. Alueella on nykyisin 111 autopaikkaa. Kaavamuutoksen mukaan alueelle on mahdollista rakentaa noin 108 autopaikkaa lisää.

Maisemallisesti ja historiallisesti arvokas pelto- tai niittyalue, joka tulee säilyttää avoimena viljelyskäytössä (MA/s)

Kaava-alueella oleva Tuomarinkartanon pelto (Vanha riihipelto) on osoitettu maisemallisesti ja historiallisesti arvokkaaksi pelto- tai niittyalueeksi, joka tulee säilyttää avoimena viljelyskäytössä. Alueella on voimassa olevan asemakaavan mukainen likimääräisen ratsastustien merkintä.

#### Liikenne

Alueen liikenne pohjautuu nykyiseen katuverkkoon.

Alueelle osoitetaan yhteensä 188 uutta pysäköintipaikkaa. Uusista pysäköintialueista itäisin palvelee erityisesti palstaviljelijöitä ja uimarannan käyttäjiä ja sisältää yhteensä 40 pysäköintipaikkaa. Pakilan rantatien ajorata esitetään kavennettavaksi ja korotettavaksi kadun keskivaiheilla molemmiin puolin olevien siirtolapuutarha-alueille johtavien liittymien kohdalla. Klaukkalantien ajorata kavennetaan Suurkasken ja Unilukkarintien liittymien välillä olevan suojatien kohdalla.

#### Suojelukohteet

Olemassa olevat siirtolapuutarha-alueet on kaavassa merkitty kulttuurihistoriallisesti ja maisemakulttuurin kannalta arvokkaiksi siirtolapuutarha-alueiksi (RP/s), joilla ympäristö säilytetään.



Vantaanjoen vesialue (W) on osoitettu Natura 2000 - verkostoon ehdotetuksi alueeksi (nat).

Tuomarinkylän kartanoalueeseen kuuluvalla Vanhalle riihipellolle (MA/s) on osoitettu valtakunnallisesti merkittävän kulttuuriympäristön merkintä (rky).

Lystikukkulan virkistysalueella (VL/s) olevalle tykkitielle on osoitettu merkintä ut/sm-1 eli ulkoilutie, jolla sijaitsee muinaismuistolailla rauhoitettu ensimmäisen maailmansodan aikainen tykkitie.

#### Yhdyskuntatekninen huolto

Alueella on olemassa oleva teknisen huollon verkosto. Siirtolapuutarha-alueella on rakennettu yksityinen vesijohtoverkosto, joka on liitetty yleiseen vesijohtoverkostoon Klaukkalantielta, pohjoinen tonttiliittymä tulee korvata Klaukkalantien ja Pakilan rantatien kulmaukseen tulevien uusien palstojen takia. Teknisen huollon verkostoille on asemakaavassa esitetty johtokujat. Alueen itäosassa sijaitsee 110 kV:n ilmajohto.

#### Maaperän rakennettavuus ja puhtaus

Alueen maaperä on pääosin savea, jossa savikerroksen arvioitu paksuus on 1–20 metriä. Paksuimmillaan savikerros esiintyy alueen eteläosassa.

Uudet siirtolapuutarhamökit on suunniteltu perustettavaksi pisteperustusten, esim. betoniharkkojen varaan. Mökeissä tulee olla avosokkeli. Kellarin rakentaminen on kielletty.

Ympäristökeskuksen vuodelta 1999 olevan tutkimusraportin mukaan siirtolapuutarhan alueen viljelysmaassa havaitut pienet ohjearvonylitykset (ns. SAMASE-ohjearvot) eivät estä alueella kasvatettujen ja viljeltyjen hedelmien ja vihannesten käyttöä. Pitoisuudet eivät ylitä nykyisin voimassaolevia maaperän pilaantuneisuuden ja puhdistustarpeen arvioinnissa käytettäviä ohjearvoja (VnA 214/2007).

#### Ympäristöhäiriöt

Koska kyse on olemassa olevan siirtolapuutarha-alueen täydennysrakentamisesta, voidaan alueella sallia 55–60 dB melutaso, vaikka ohjearvo ylittyykin.

## Alueen nimistö

Nimistötoimikunta käsitteli alueen nimistöä kokouksessaan 6.3.2013 ja päätti esittää alueelle seuraavia nimiä: Klaukkalanpuiston siirtolapuutarha – Klasasparkens koloniträdgård, Lystikukkula – Lustigkulla, Pakilanrannan palstat – Baggbölestrandens lotter.

5

## ASEMAKAAVAN TOTEUTTAMISEN VAIKUTUKSET

### Vaikutukset yhdyskuntarakenteeseen ja rakennettuun ympäristöön

Kaavamuutos mahdollistaa siirtolapuutarha-alueiden säilymisen ja täydentämisen sekä pysäköintimahdollisuuksien parantamisen.

### Vaikutukset liikenteen ja teknisen huollon järjestämiseen

Asemakaavan mahdollistaman uuden rakentamisen arvioidaan synnyttävän henkilöautoliikennettä lähialueen katuverkkoon keskimäärin vain hyvin vähän. Kesäaikana siirtolapuutarha-alueiden liikennemäärän arvioidaan lisääntyvän enimmillään noin 100 ajoneuvolla vuorokaudessa. Asemakaava mahdollistaa siirtolapuutarhojen käyttöön osoitettavien pysäköintipaikkojen määrän toteuttamisen niin, että paikkojen kokonaisuudeksi tulee noin 330, jolloin pysäköintipaikkojen määrä yli kaksinkertaistuu nykyiseen verrattuna. Kadunvarsipysäköinnin aiheuttamat haitat alueen asukkaille vähenevät uusien pysäköintialueiden seurauksena. Ajoradan kavennukset ja Pakilan rantatien korotus alentavat ajonopeuksia ja sen seurauksena Pakilan rantatien ja Klaukkalantien liikenneturvallisuus paranee, vaikka liikennemäärät lisääntyvät.

Uusien autopaikkojen määrä lisääntyy: noin 180 uutta paikkaa nykyisten 149 paikan lisäksi.

Luoteisreunan suurten palstojen jakaminen edellyttää uuden siirtolapuutarhan sisäisen tien sekä kesävesijohdon rakentamista palstojen luoteispuolelle.

### Vaikutukset luontoon, maisemaan ja kulttuurihistoriallisesti arvokkaaseen ympäristöön

Kaavalla suojellaan kulttuurihistoriallisesti arvokkaat Pakilan ja Klaukkalanpuiston siirtolapuutarhat sekä ympäristön arvokkaat kulttuurimaiseman osat.

Uusi raitti Pakilan siirtolapuutarhan luoteisreunassa palsta-alueen ja tykkätien välissä vähentää reunapuustoa 4 m leveällä vyöhykkeellä, yh-

teensä noin 0,4 ha metsän reunavyöhykkeellä. Reunapuusto on lehtipuuvältaista sisältäen eniten rauduskoivua, pihlajaa ja vaahteraa, ja se sopeutuu hyvin muutokseen, kun puustoa joudutaan kaatamaan uuden raitin tieltä.

#### Vaikutukset Vantaanjoen Natura-alueeseen

Kaavan mukainen rakentaminen ei lisää Vantaanjoen kuormitusta eikä heikennä vuollejokisimpukan elinoloja.

#### Yhdyskuntataloudelliset vaikutukset

Asemakaavan toteuttamisesta aiheutuu kaupungille kustannuksia ilman arvonlisäveroa pysäköintialueiden rakentamisesta arviolta 420 000 euroa sekä vesijohdon ja tietoliikennekaapelin siirtämisestä noin 30 000 euroa. Kustannusarviossa ei ole huomioitu siirtolapuutarhan mahdollisia muita muutoksia ja järjestelyjä.

## 6

### ASEMAKAAVAN MUUTOKSEN TOTEUTUS

#### Rakentamisaikataulu

Alueen toteuttaminen edellyttää kiinteistöviraston, rakennusviraston ja siirtolapuutarhayhdistysten yhteistyötä.

## 7

### SUUNNITTELUN VAIHEET

#### Vireilletulo, osallistumis- ja arviointisuunnitelma ja vuorovaikutus

Kaavoitustyö on tullut vireille kaupungin aloitteesta.

Pakilan siirtolapuutarhayhdistys ry on hakenut kaavamutosta Klaukkalantien pohjoispäässä sijaitsevan puistoalueen osan muuttamiseksi pysäköintialueeksi.

Vireilletulosta on ilmoitettu osallisille kaupunkisuunnitteluviraston asemakaavaosaston kirjeellä, jonka mukana lähetettiin osallistumis- ja arviointisuunnitelma (päivätty 30.8.2010).

Vireilletulosta ilmoitettiin myös vuosien 2011 ja 2012 kaavoituskatsauksissa.

Osallistuminen ja vuorovaikutus on järjestetty liitteenä olevan osallistumis- ja arviointisuunnitelman mukaisesti. Sitä sekä kaavan lähtökoh-  
tia ja tavoitteita esiteltiin yleisötilaisuudessa 13.9.2010 Pakilan siirtola-  
puutarhan kerhotalolla.

Osallisille lähetettiin kaavio asemakaavan muutosluonnoksesta (kirje  
päiväty 1.10.2012).

Asemakaavan muutosluonnos ja selostusluonnos ovat olleet nähtävänä  
kaupunkisuunnitteluvirastossa 8.–19.10.2012. Luonnosta koskeva  
yleisötilaisuus pidettiin 15.10.2012.

Valmistelun aikana on lisäksi järjestetty useita neuvotteluita alueen siir-  
tolapuutarhayhdistyksen kanssa.

#### Viranomaisyhteistyö

Kaavamuutoksen valmistelun yhteydessä on tehty viranomaisyhteistyö-  
tä Helsingin kaupungin rakennusviraston, rakennusvalvontaviraston,  
kiinteistöviraston tonttiosaston ja kaupunginmuseon kanssa.

#### Asemakaavaratkaisun eri vaihtoehdot

Suunnitelma laajentaa Pakilan siirtolapuutarha-aluetta luoteeseen laa-  
dittiin jo vuonna 1995 Tuomarinkylän kartanon kaavamuutoksen val-  
mistelun yhteydessä.

Tämän kaavamuutoksen osallistumis- ja arviointisuunnitelmaa käsitel-  
täessä esitettiin uusia mökkipalstoja myös Pakilanrannan palstojen  
kohdalle. Entisen Ärtin koulupuutarhan kohdalle esitettiin useita eri  
suunnitelmia, joista valittiin Klaukkalanpuiston ryhmäpuutarhayhdistyk-  
sen johtokunnan kanssa järjestettyjen palaverien jälkeen kaikkia osa-  
puolia parhaiten tyydyttänyt suunnitelma jatkotyön pohjaksi.

#### Esitetyt mielipiteet

Kaavamuutoksen valmisteluun liittyen on asemakaavaosastolle saapu-  
nut kirjeitse 71 mielipidettä, joista 30 koski osallistumis- ja arviointi-  
suunnitelmaa ja 41 asemakaavan muutosluonnosta. Lisäksi suullisia  
mielipiteitä on esitetty keskustelutilaisuudessa ja puhelimitse.

Osallistumis- ja arviointisuunnitelmasta ja kaavaluonnoksesta saaduis-  
sa mielipiteissä kannatettiin uusien siirtolapuutarhapalstojen ja  
-mökkien kaavoittamista entisen Ärtin koulupuutarhan kohdalle ja vas-  
tustettiin niitä Pakilanrannan palstojen kohdalle, Pakilan siirtolapuutar-

han reunoille ja käyttämättömille alueille. Myös uuden raitin kaavoittamista Lystikukkulan reunaan vastustettiin. Pysäköintipaikkoja toivottiin lisää sekä hidasteita Itä-Pakilan kaduille.

Mielipiteet on kaavoitustyössä otettu huomioon siten, että uusia mökkipalstoja ei ole osoitettu Pakilanrannan palstojen kohdalle ja niitä on vähennetty muutamalla palstalla Pakilan siirtolapuutarha-alueella. Ärtin alueelle on lisätty mökkipalstoja. Lystikukkulan reunassa kulkevaa raittia on kavennettu noin 4 m leveäksi. Alueen reunoille on lisätty pysäköintipaikkoja siten, että niitä on yhteensä 185 pysäköintipaikkaa. Pakilan rantatielle on suunniteltu hidastava kavennus.

## 8 KÄSITTELYVAIHEET

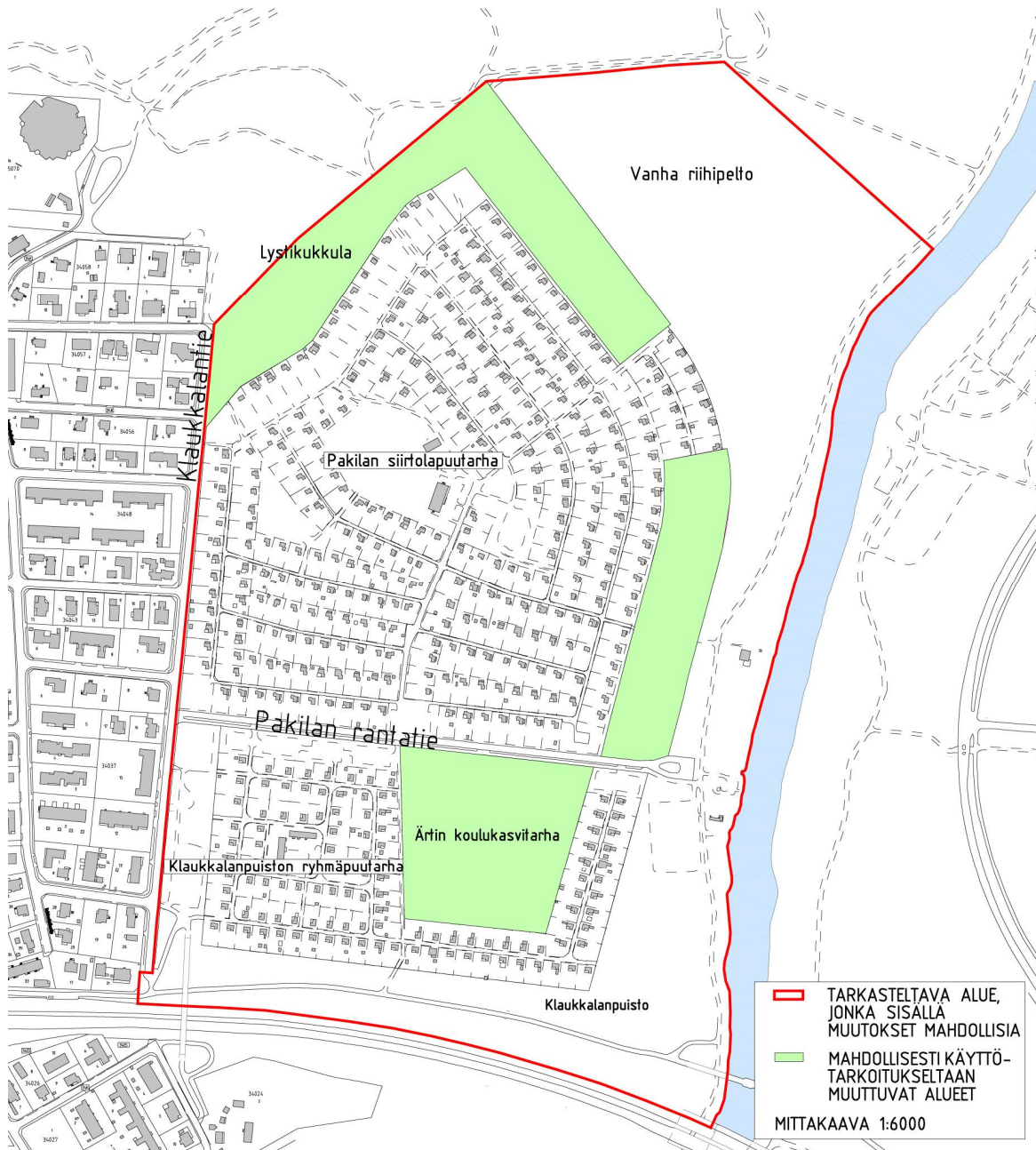
Asemakaava- ja asemakaavan muutosehdotus esiteltiin kaupunkisuunnittelulautakunnalle 9.4.2013 ja se päätti ...

Helsingissä

Olavi Veltheim



# ITÄ-PAKILAN SIIRTOLAPUUTARHA-ALUEET ASEMAKAAVAN MUUTOS OSALLISTUMIS- JA ARVIOINTISUUNNITELMA



## Suunnittelualue

Tarkastelualueeseen kuuluvat Klaukkalanpuisto, Ärtin koulukasvitarha, Pakilan siirtolapuutarha ja Vanhan rihipellon eteläinen osa lähialueineen oheisen kartan mukaisesti. Siirtolapuutarhat ja Ärtin koulukasvitarha sijaitsevat Pakilan rantatien varrella.





30.8.2010

## Nykytilanne

Pakilan siirtolapuutarha on yhtenäinen ryhmäpuutarha-alue, jonka rakentaminen on aloitettu 1946. Alueeseen kuuluu 320 siirtolapuutarhapalstaa. Siirtolapuutarhassa on käytetty arkkitehti Lauri Pajamiehen alun perin Marjaniemen ryhmäpuutarhaan suunnittelema siirtolapuutarhamajojen tyyppiirustuksia (MaPm1 ja MaPm2) peilikuvineen. Kerhorakennus on valmistunut vuonna 1980.

Klaukkalanpuiston ryhmäpuutarha on 1970-luvulla rakentunut yhtenäinen siirtolapuutarha, johon kuuluu 113 palstaa mökkeineen. Ryhmäpuutarhan keskellä on käytöstä poistunut Ärtin koulukasvitarha.

Suunnittelualueeseen kuuluu myös Vantaanjoen ja Pakilan siirtolapuutarhan sekä Klaukkalanpuiston ryhmäpuutarhan väliin jäävä alue, ja osa Vanhan riihipellon lounaisosasta ja Lystikukkulan eteläosasta. Joen rannassa sijaitsee Itä-Pakilan Sauna Oy:n rakennuttama, vuonna 1954 valmistunut sauna sekä kaupungin viljelyspalsta-alue.

## Mitä alueelle suunnitellaan

Kulttuurihistoriallisesti arvokkaat siirtolapuutarha-alueet on tarkoitus suojella asemakaavalla. Samalla alueella tutkitaan mahdollisuuksia osoittaa uusia ympäristön luonteeseen sopivia siirtolapuutarhapalstoja.

Tavoitteena on myös parantaa Pakilan siirtolapuutarhan pysäköintimahdollisuuksia, selvittää Pakilan siirtolapuutarhan ja Klaukkalanpuiston ryhmäpuutarhan uusien tilojen tarvetta sekä muita suunnittelun edetessä esiin tulevia tarpeita.

Siirtolapuutarhat ovat osa Helsingin kulttuurihistoriaa ja elävää kaupunkikulttuuria sekä ekologinen vaihtoehto perinteiselle kesämökkikulttuurille. Helsingin kaupungin alueella on kysyntään nähden selvästi riittämätön määrä siirtolapuutarhapalstoja.

## Aloitteet

Kaavamuutos on tullut vireille kaupunkisuunnitteluviraston aloitteesta.

Lisäksi Pakilan siirtolapuutarhayhdistys ry on hakenut kaavamuutosta Klaukkalan tien pohjoispäässä sijaitsevan puistoalueen osan muuttamiseksi pysäköintialueeksi.

## Maanomistus

Helsingin kaupunki omistaa alueen. Pakilan siirtolapuutarhan alue on vuokrattu Pakilan siirtolapuutarhayhdistys ry:lle 30 vuoden sopimuksella vuoden 2026 loppuun saakka. Klaukkalanpuiston ryhmäpuutarhan mökkien omistajat ovat suoraan kaupungin vuokralaisia nykyisten sopimusten loppuun asti. Vuodesta 2011 myös Klaukkalanpuisto vuokrataan yhdistykselle. Pakilan rantatien itäpäässä sijaitsevat viljelyspalstat on vuokrattu Pukinmäki-Seura ry:lle.

## Kaavatilanne

Yleiskaava 2002:ssa Pakilan siirtolapuutarhan ja Klaukkalanpuiston ryhmäpuutarhan alueet ja Vanha riihipelto on merkitty kulttuurihistoriallisesti, rakennustaitteellisesti ja maisemakulttuurin kannalta merkittäviksi virkistysalueiksi. Lisäksi koko tarkastelualue on merkitty kuuluvaksi Helsinki-puistona kehitettävään virkistysalueeseen.





30.8.2010

Lystikukkula on vuoden 1998 asemakaavassa merkitty lähivirkistysalueeksi, joka on säilytettävä luonnonmukaisena metsänä.

Kukkulan koillisosassa on muinaismuistoalueeksi merkitty 1. maailmansodan aikaiseen Helsingin maalinnoitukseen kuulunut yhdys- ja taisteluhauta. Sitä itäpuolella kiertävä tykkitie on kaavassa merkitty ulkoilutiekseksi. Vanhan riihipellon eteläosa on merkitty erityisalueeksi maanviljelystä ja virkistystä varten, joka säilytetään avoimena maisematilana.

Vuonna 1976 vahvistetussa asemakaavassa Klaukkalanpuiston ryhmäpuutarhan aluetta koskee merkintä Mr, ryhmäpuutarha-alue. Asemakaavamääräysten mukaan alueelle saa rakentaa korkeintaan 20 m<sup>2</sup> suuruisia puutarhamajoja, joissa tämän kerrosalan lisäksi saa olla kuisti- ja varastotiloja korkeintaan 20 m<sup>2</sup>. Samassa asemakaavassa Ärtin koulukasvitarhan aluetta koskee merkintä Mk, opetus- ja virkistystarkoituksiin käytettävä kasvitarha-alue. Alueelle on osoitettu rakennusala yksikerroksista 200 m<sup>2</sup> rakennusta varten, mutta ei muuta rakennusoikeutta. Koulupuutarhatoiminta on sittemmin keskitetty muualle, ja alue on jäänyt pois käytöstä.

Vuonna 1960 vahvistetussa asemakaavassa Pakilan siirtolapuutarha on merkitty siirtolapuutarhaksi. Palstojen ympärillä olevat peltoalueet on merkitty puistoalueiksi.

### Muut suunnitelmat ja päätökset

Kaupunginhallitus päätti 15.6.2009 (§775) kehottaa kaupunkisuunnittelulautakuntaa ottamaan huomioon Pakilan siirtolapuutarhan laajentamismahdollisuuden käynnistymässä olevassa kaavoituksessa ja

tutkimaan samassa kaavaprosessissa Ärtin koulukasvitarha-alueen muuttamista siirtolapuutarhaksi.

### Vaikutusten arviointi

Kaupunkisuunnitteluvirasto ja tarvittaessa muut asiantuntijat arvioivat kaavan toteuttamisen vaikutuksia maisemaan, kaupunkikuvaan ja kulttuurihistoriallisesti arvokkaaseen ympäristöön, liikenteeseen, yhdyskuntarakenteeseen ja -talouteen kaavan valmistelun yhteydessä.

Suunnittelun edetessä selvitetään muut mahdollisesti esille tulevat vaikutukset.

### Kaavan valmisteluun osallistuminen

#### *Aloitusvaihe*

Mielipiteet suunnittelun lähtökohdista ja osallistumis- ja arviointisuunnitelmasta tulee esittää **viimeistään 1.10.2010**.

Keskustelutilaisuus on maanantaina 13.9. klo 18–20 Pakilan siirtolapuutarhan kerhotalolla, Pakilan rantatie 2. Kaavan valmistelija on paikalla tavattavissa klo 17 lähtien sekä kaupunkisuunnitteluvirastossa sopimuksen mukaan.

Osallistumis- ja arviointisuunnitelma on esillä 13.9.–1.10.2010:

- kaupunkisuunnitteluvirastossa, Kansakoulukatu 3, 1. ja 4. krs
- Pakilan siirtolapuutarhan kerhotalolla, Pakilan rantatie 2
- [www.hel.fi/ksv](http://www.hel.fi/ksv) (kohdassa "Nähtävänä nyt").

#### *Valmisteluvaihe*

Asemakaavaluonnos laaditaan 2010 – 2011. Luonnoksen nähtävilläolosta ilmoitetaan kirjeillä, lehti-ilmoituksella sekä viraston internet-sivuilla ja siitä on mahdollisuus esittää mielipiteensä. Viranomais-







30.8.2010

ja muu asiantuntijayhteistyö järjestetään erillisin neuvotteluin.

#### *Ehdotusvaihe*

Kaavaluonnoksen ja saadun palautteen pohjalta valmistellaan kaavaehdotus. Tavoitteena on, että ehdotus esitellään kaupunkisuunnittelulautakunnalle vuonna 2011.

Lautakunnan puoltama ehdotus asetetaan julkisesti nähtäville ja siitä pyydetään viranomaisten lausunnot. Kaavaehdotuksesta voi tehdä muistutuksen nähtävillä-oloaikana.

Tavoitteena on, että kaavaehdotus on kaupunginhallituksen ja kaupunginvaltuuston käsiteltävänä vuonna 2012.

#### **Ketkä ovat osallisia**

Alueen suunnittelussa osallisia ovat:

- alueen ja lähialueiden maanomistajat ja asukkaat
- Pakilan siirtolapuutarhayhdistys ry, Klaukkalanpuiston ryhmäpuutarha ry, Pakila-Seura ry, Pakilan kiinteistönomistajainyhdistys ry, Pakilan Omakotiyhdistys ry, Pukinmäki-Seura ry, Lasten ja nuorten puutarhayhdistys ry
- Helsingin Yrittäjät
- kaupungin asiantuntijaviranomaiset: kaupunginmuseo, rakennusviraston katu- ja puisto-osasto, kiinteistöviraston tonttiosasto ja tilakeskus, ympäristökeskus, rakennusvalvontavirasto sekä Helsingin Energia
- muut asiantuntijaviranomaiset: Helsingin seudun ympäristöpalvelut / Vesi, Uudenmaan elinkeino-, liikenne- ja ympäristökeskus.

#### **Mistä saa tietoa**

Suunnittelun etenemistä voi seurata kaupunkisuunnitteluviraston internet-palvelusta: [www.hel.fi/ksv](http://www.hel.fi/ksv) kohdassa Suunnitelmat kartalla.

Suunnittelun etenemisestä sekä osallistumismahdollisuuksista tiedotetaan:

- kirjeillä osallisille (asunto-osakeyhtiöiden kirjeet lähetetään isännöitsijöille, joiden toivotaan toimittavan tiedon osakkaille ja asukkaille)
- Helsingin Uutiset -lehdessä
- [www.hel.fi/ksv](http://www.hel.fi/ksv) (kohdassa "Nähtävänä nyt")
- Helsingin kaavoituskatsauksessa 2011.

Asemakaavaehdotuksen julkisesta nähtävilläolosta tiedotetaan kuulutuksella, joka julkaistaan Helsingin Sanomissa, Hufvudstadsbladetissa ja Metrossa sekä viraston internet-sivuilla ([www.hel.fi/ksv](http://www.hel.fi/ksv)).

#### **Mielipiteet**

Kirjalliset mielipiteet tulee toimittaa osoitteeseen:

Kaupunkisuunnitteluvirasto, kirjaamo  
PL 2100, 00099 Helsingin kaupunki  
(käyntiosoite Kansakoulukatu 3)

tai faksi 310 37378

tai sähköposti [kaupunkisuunnittelu\(a\)hel.fi](mailto:kaupunkisuunnittelu(a)hel.fi)

Mielipiteensä voi esittää myös suullisesti kaavan valmistelijalle.





**Kaavaa valmistelevat**

arkkitehti Markku Hietala  
puhelin 310 37289

arkkitehti Päivi Sarmaja  
puhelin 310 37279



## Asemakaavan seurantalomake

### Asemakaavan perustiedot ja yhteenveto

<b>Kunta</b>	091 Helsinki	<b>Täyttämispvm</b>	18.03.2013
<b>Kaavan nimi</b>	Itä-Pakilan siirtolapuutarha-alueet		
<b>Hyväksymispvm</b>		<b>Ehdotuspvm</b>	
<b>Hyväksyjä</b>		<b>Vireilletulosta ilm. pvm</b>	30.08.2010
<b>Hyväksymispykälä</b>		<b>Kunnan kaavatunnus</b>	09112186
<b>Generoitu kaavatunnus</b>			
<b>Kaava-alueen pinta-ala [ha]</b>	41,8701	<b>Uusi asemakaavan pinta-ala [ha]</b>	0,3611
<b>Maanalaisten tilojen pinta-ala [ha]</b>		<b>Asemakaavan muutoksen pinta-ala [ha]</b>	41,5090

<b>Ranta-asemakaava</b>	<b>Rantaviivan pituus [km]</b>	
<b>Rakennuspaikat [lkm]</b>	<b>Omarantaiset</b>	<b>Ei-omarantaiset</b>
<b>Lomarakennuspaikat [lkm]</b>	<b>Omarantaiset</b>	<b>Ei-omarantaiset</b>

Aluevaraukset	Pinta-ala [ha]	Pinta-ala [%]	Kerrosala [k-m <sup>2</sup> ]	Tehokkuus [e]	Pinta-alan muut. [ha +/-]	Kerrosalan muut. [k-m <sup>2</sup> +/-]
<b>Yhteensä</b>	<b>41,8706</b>	<b>100,0</b>	<b>13190</b>	<b>0,03</b>	<b>0,3611</b>	<b>12620</b>
A yhteensä						
P yhteensä					-5,4392	
Y yhteensä						
C yhteensä						
K yhteensä						
T yhteensä						
V yhteensä	7,5191	18,0	800	0,01	2,2826	730
R yhteensä	27,6441	66,0	12390	0,04	3,4781	11890
L yhteensä	1,5623	3,7			0,1199	
E yhteensä					-4,2044	
S yhteensä						
M yhteensä	4,1241	9,8			4,1241	
W yhteensä	1,0210	2,4				

Maanalaiset tilat	Pinta-ala [ha]	Pinta-ala [%]	Kerrosala [k-m <sup>2</sup> ]	Pinta-alan muut. [ha +/-]	Kerrosalan muut. [k-m <sup>2</sup> +/-]
<b>Yhteensä</b>					

Rakennussuojelu	Suojellut rakennukset		Suojeltujen rakennusten muutos	
	[lkm]	[k-m <sup>2</sup> ]	[lkm +/-]	[k-m <sup>2</sup> +/-]
<b>Yhteensä</b>				

## Alamerkinnt

Aluevaraukset	Pinta-ala [ha]	Pinta-ala [%]	Kerrosala [k-m <sup>2</sup> ]	Tehokkuus [e]	Pinta-alan muut. [ha +/-]	Kerrosalan muut. [k-m <sup>2</sup> +/-]
<b>Yhteensä</b>	<b>41,8706</b>	<b>100,0</b>	<b>13190</b>	<b>0,03</b>	<b>0,3611</b>	<b>12620</b>
A yhteensä						
P yhteensä					-5,4392	
P					-5,4392	
Y yhteensä						
C yhteensä						
K yhteensä						
T yhteensä						
V yhteensä	7,5191	18,0	800	0,01	2,2826	730
VP					-3,7515	
VL	5,0211	66,8	600	0,01	5,0211	600
VU	0,9608	12,8	200	0,02		130
VL/s	1,5372	20,4			1,0130	
R yhteensä	27,6441	66,0	12390	0,04	3,4781	11890
RP	3,8279	13,8	2110	0,06	1,0141	1610
RP-1	2,4491	8,9			2,4491	
RP/s	21,3671	77,3	10280	0,05	0,0149	10280
L yhteensä	1,5623	3,7			0,1199	
LP	0,9340	59,8			0,1199	
LPA	0,0000					
Katualue	0,6283	40,2				
E yhteensä					-4,2044	
E					-4,2044	
S yhteensä						
M yhteensä	4,1241	9,8			4,1241	
MA/s	4,1241	100,0			4,1241	
W yhteensä	1,0210	2,4				
W	1,0210	100,0				



**Sijaintikartta**  
**Itä-Pakilan siirtolapuutarha-alueet**



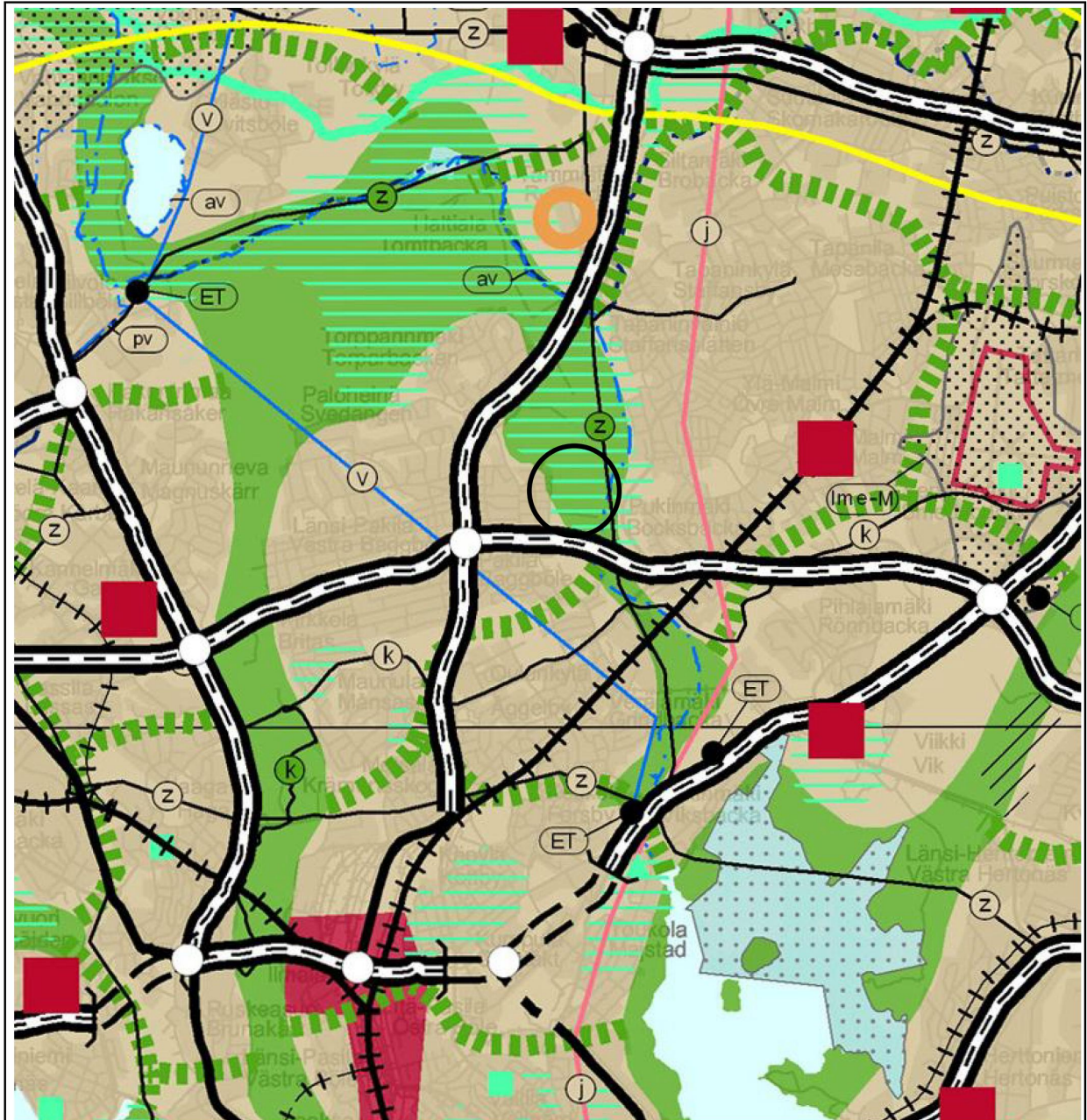


## ILMAKUVA

Kaavan nro 12186 rajaus

Helsingin kaupunkisuunnitteluvirasto  
Asemakaavaosasto  
Läntinen toimisto





Taajamatoimintojen alue	EP/lu Puolustusvoimien alue, jonka toissijainen käyttötarkoitus on virkistys-, matkailu- ja/tai koulutus-toiminta	Päärata	Kulttuuriympäristön tai maiseman vaalimisen kannalta tärkeä alue, tie tai kohde
Keskustatoimintojen alue	EN/EJ Energia- ja/tai jätehuoltoon varattu alue	Yhdysrata	Valtakunnallisesti merkittävä muinaisjäännös
Puolustusvoimien alue	ET Yhdyskuntateknisen huollon alue	Liikennetunneli	UNESCO:n maailmanperintökohde
Virkistysalue	Satama	Laivaväylä	Pääkaupunkiseudun rannikko- ja saaristovyöhyke -rajaus
Viheryhteystarve	Moottoriväylä	Veneväylä	Kunnan raja
Luonnonsuojelualue	Valtatie / kantatie	400 kV voimalinja	
Puolustusvoimien alue	Eritasoliittymä	Maakaasun runkoputki	
		Raakavesitunneli	
		Jätevesitunneli	
		Natura 2000 -verkostoon kuuluva tai ehdotettu alue	

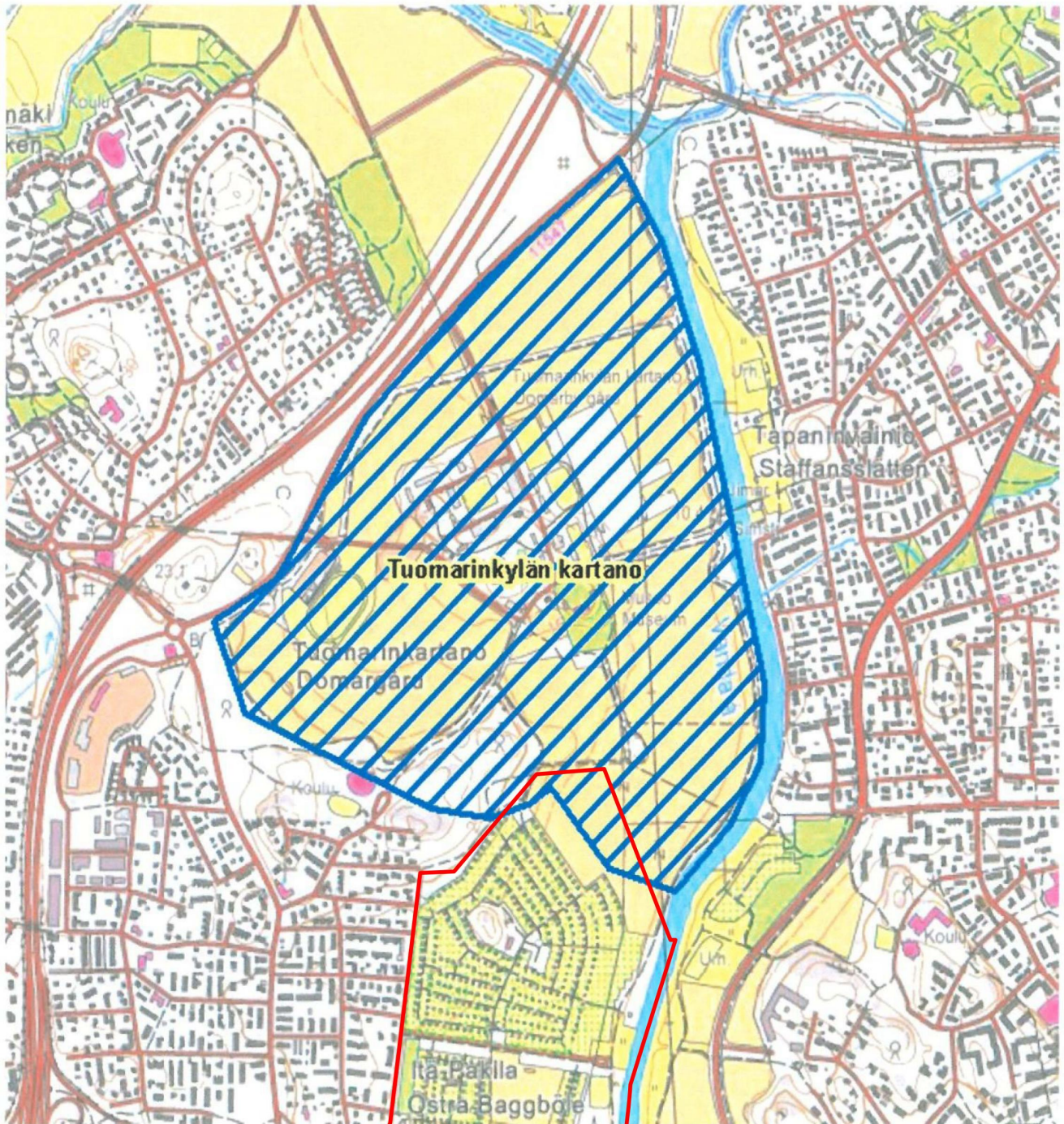
Ote maakuntakaavasta  
**Itä-Pakilan siirtolapuutarha-alueet**  
 Liite kaavaan nro 12186 / 9.4.2013





MUSEOVIRASTO

Valtakunnallisesti merkittävät rakennetut kulttuuriympäristöt RKY



pohjakartta © Maanmittauslaitos lupanro MML/VIR/MYY/258/08

— Kaava-alueen rajaus

**Kunta:** Helsinki

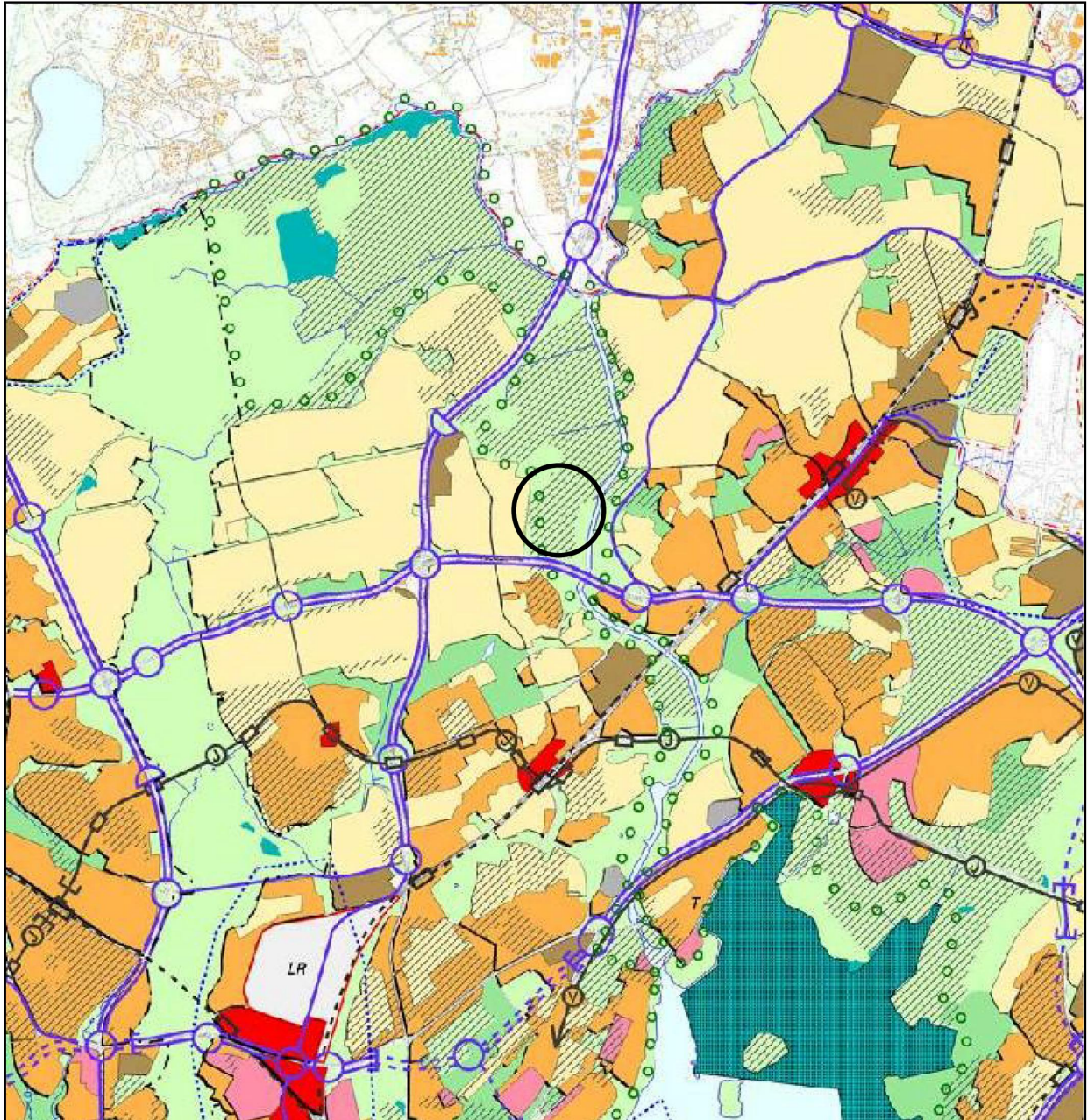
**Nimi:** Tuomarinkylän kartano

**Ote kartasta Valtakunnallisesti arvokkaat rakennetut ympäristöt (RKY 2009, Tuomarinkylän kartano)**

julkaisupäivämäärä 22.12.2009

**Itä-Pakilan siirtolapuutarha-alueet**  
Liite kaavaan nro 12186 / 9.4.2013





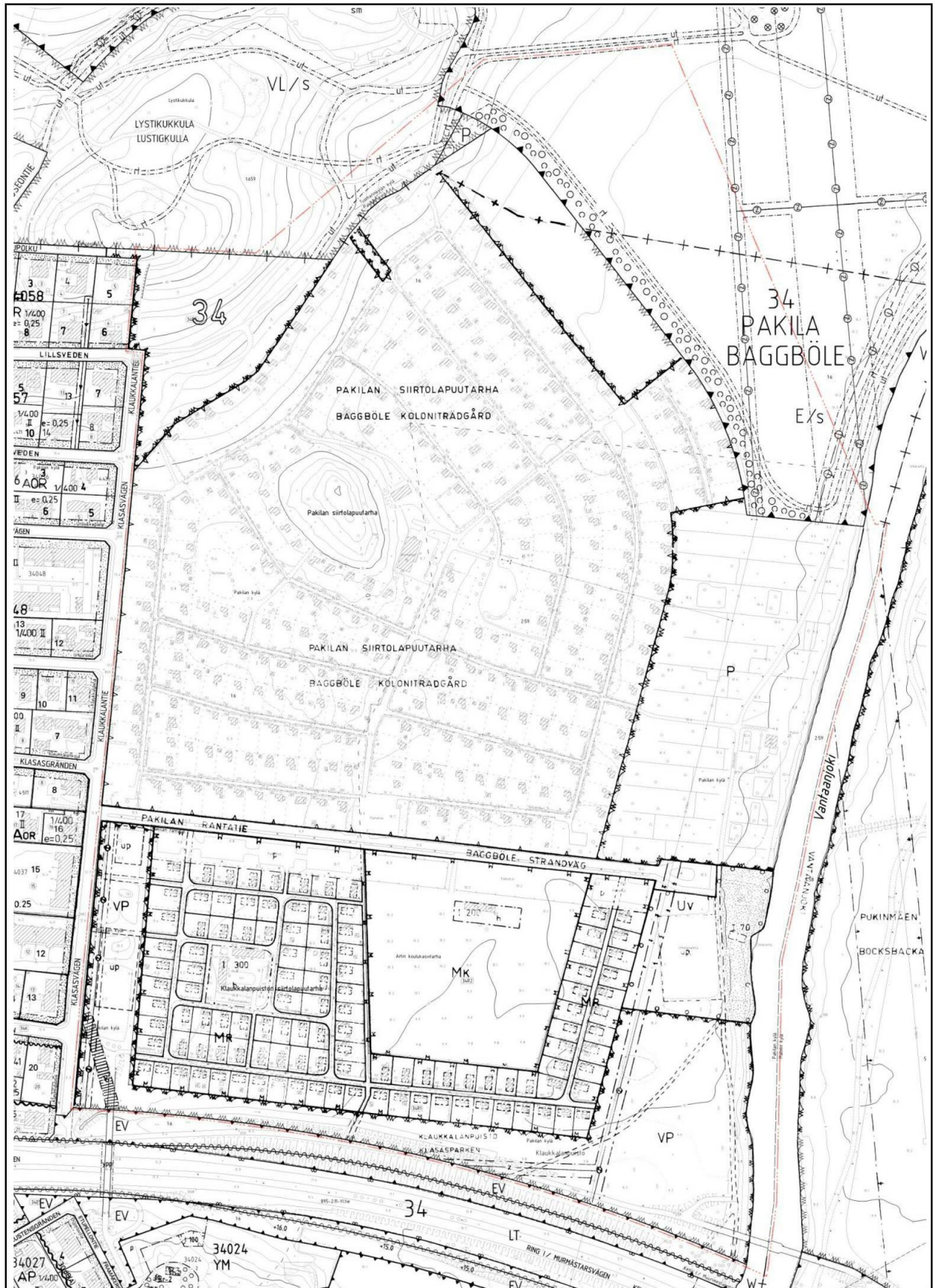
- KESKUSTATOIMINTOJEN ALUE
- KERROSTALOVALTAINEN ALUE, ASUMINEN/TOIMITILA
- T* Toimittavalleisena kehitettävä alue.
- PIENTALOVALTAINEN ALUE, ASUMINEN
- HALLINNON JA JULKISTEN PALVELUJEN ALUE
- TYÖPAIKKA-ALUE, TEOLLISUUS/TOIMISTO/SATAMA
- TEKNISEN HUOLLON ALUE
- KAUPUNKIPUISTO
- HUV*  
*EA* Ympärivuotuisena tiloalueena kehitettävä alue. Ekosuojun kokeilualue.

- VIRKISTYSALUE
- Helsinki-puiston kehitettävä alue.
- LR* LIIKENNEALUE
- LS* SATAMA-ALUE
- SOTILASALUE
- (A)* Alue, joka muutetaan asunto- ja virkistys-alueeksi, jos yleiskaavakartalla osoitettu muu toiminta siirtyy alueelta pois.
- LUONNONSUOJELUALUE
- KULTTUURIHISTORIALISESTI, RAKENNUS-  
TAITEELLISESTI JA MAISEMAKULTTUURIN  
KANNALTA MERKITTÄVÄ ALUE
- MAAILMANPERINTÖKOHDE

- VESIALUE
- KESKUSPUISTON ALUE
- SUUNNITTELUALUE
- SELVITYSALUE, JONKA MAANKÄYTTÖ  
RATKAISTAAN YLEISKAAVALLA TAI  
OSAYLEISKAAVALLA
- MOOTTORIKATU
- PÄÄKATU
- METRO TAI RAUTATIE ASEMIINEEN
- JOUKKOLIJAKENTEEN KEHÄMÄINEN RUNKO-  
LINJA ASEMIINEEN (JOKERI, bussi tai raitiotie)
- PÄÄLIKENNEVERKON  
MAANALAINEN OSUUS
- VIIRA, NOPEAN RAITIOTIEN VARAUS
- KÄVELYKESKUSTA

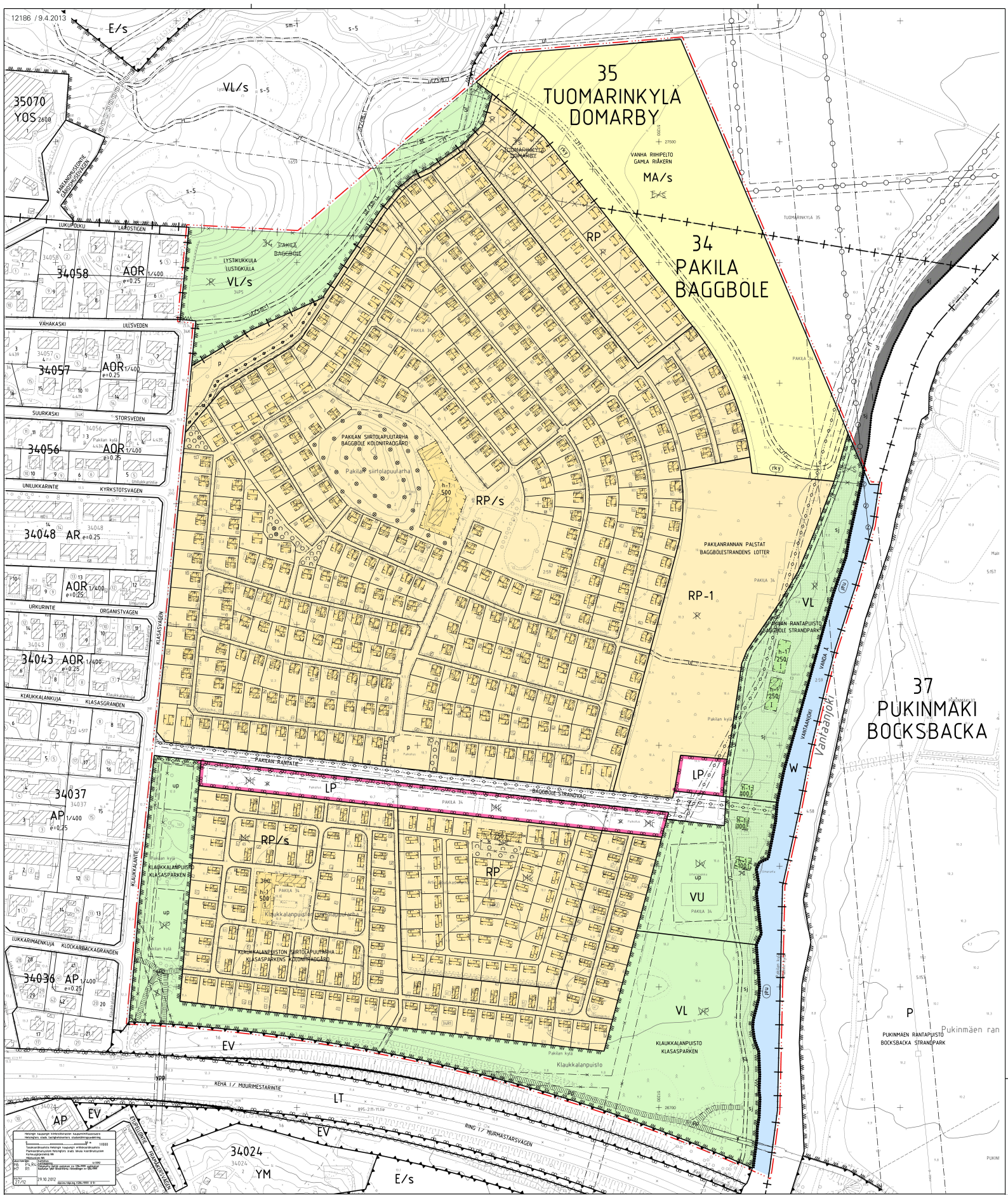
Ote Yleiskaava 2002:sta  
**Itä-Pakilan siirtolapuutarha-alueet**  
 Liite kaavaan nro 12186 / 9.4.2013





Ote ajantasa-**asemakaavasta**  
**Itä-Pakilan siirtolapuutarha-alueet**  
 Liite kaavaan nro 12186 / 9.4.2013





35  
TUOMARINKYLÄ  
DOMARBY

34  
PAKILA  
BAGGBOLE

37  
PUKINMAKI  
BÖCKSBACKA

12186 / 9.4.2013

35070  
YOS 2800

34058 AOR 1/400 e=0.25

34057 AOR 1/400 e=0.25

34056 AOR 1/400 e=0.25

34048 AR e=0.25

34043 AOR 1/400 e=0.25

34037 AP 1/400 e=0.25

34036 AP 1/400 e=0.25

34024 YM

Maankäyttö- ja rakennuslain (132/2000) mukaisesti  
 Suomeksi: Maankäyttö- ja rakennuslaki (132/2000)  
 Yleisnimitys: Maankäyttö- ja rakennuslaki (132/2000)  
 Päiväys: 19.10.2013

## ASEMAKAAVAMERKINNÄT JA -MÄÄRÄYKSET

Osa kaava-alueesta sisältyy valtakunnallisesti merkittävään rakennettuun kulttuuriympäristöön (RKY 2009, Tuomarinkylän kartano.)



Lähivirkistysalue.



Lähivirkistysalue, jolla ympäristö säilytetään.



Urheilu- ja virkistyspalvelujen alue.



Siirtolapuutarha-alue. Rakentamisen tulee mittasuhteiltaan, ominaispiirteiltään ja materiaaleiltaan sopeutua alueen maisemakuvaan ja perinteiseen rakennuskantaan.



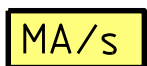
Kulttuurihistoriallisesti ja maisemakulttuuriin kannalta arvokas siirtolapuutarha-alue, jolla ympäristö säilytetään. Alueella olevien tyyppimökkien, palstojen ja yhteisalueiden kulttuurihistoriallisesti, rakennustaiteellisesti ja maisemakulttuuriin kannalta arvokkaat ominaispiirteet tulee säilyttää. Rakentamisen tulee mittasuhteiltaan, ominaispiirteiltään ja materiaaleiltaan sopeutua alueen maisemakuvaan ja perinteiseen rakennuskantaan.



Palstaviljelyalue.



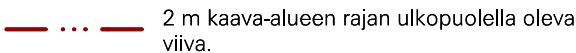
Yleinen pysäköintialue.



Maisemallisesti ja historiallisesti arvokas pelto- tai niittyalue, joka tulee säilyttää avoimena viljelykäytössä.



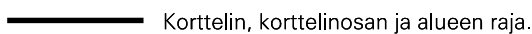
Vesialue.



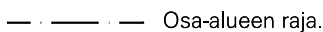
2 m kaava-alueen rajan ulkopuolella oleva viiva.



Kaupunginosan raja.



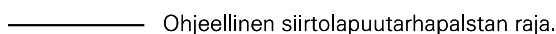
Korttelin, korttelinosan ja alueen raja.



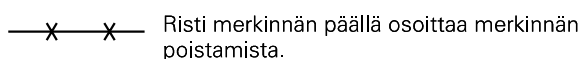
Osa-alueen raja.



Ohjeellinen osa-alueen raja.



Ohjeellinen siirtolapuutarhapalstan raja.



Risti merkinnän päällä osoittaa merkinnän poistamista.

34

Kaupunginosan numero.

PAK

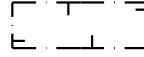
Kaupunginosan nimi.

PAKILANRAN

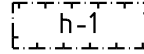
Kadun, tien, puiston tai muun yleisen alueen nimi.

100

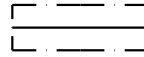
Rakennusoikeus kerrosalaneliömetreinä.



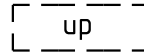
Rakennusala.



Rakennusala, jolle saa sijoittaa huolto-  
rakennuksen, saunan tai kahvilan.



Rakennuksen harjansuuntaa osoittava viiva.



Pelikenttiä varten varattava ohjeellinen alueen osa.



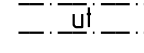
Puilla ja pensailta istutettava alueen osa.



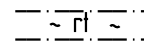
Alueen osa, jolla puusto säilytetään. Alueen puusto tulee hoitaa elinvoimaisena ja tarvittaessa uudistaa siten, että sen maisemallinen merkitys säilyy.



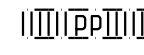
Katualue.



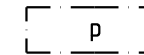
Ulkoilutie.



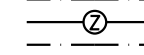
Likimääräinen ratsastustie. Tien varrelle saa rakentaa pienehköjä ratsastusesteitä.



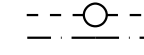
Jalankululle ja polkupyöräilylle varattu alueen osa.



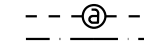
Pysäköimispaikka.



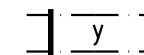
Sähkölinjaa varten varattu alueen osa.



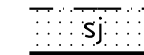
Johtoa varten varattu alueen osa.



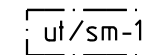
Maanalaista johtoa varten varattu alueen osa, joka voidaan säilyttää avo-ojana.



Vesialueen ylittävä kevyen liikenteen silta.



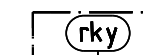
Alueen osa, jolla on joenrantavyöhykkeen ja sen suojavyöhykkeen kasvillisuus. Olemassa olevaa kasvillisuutta tulee hoitaa ja uudistaa siten, että sen maisemallinen ja ekologinen merkitys säilyy.



Ulkoilutie, jolla sijaitsee muinaismuistolailta rauhoitettu ensimmäisen maailmansodan aikainen tykkitie. Tie tulee pitää nykyisessä asussaan (pinnoite, linjaus, leveys, tasaus, rakenteet ja maisema). Tien nykyasun ylläpito ilman erillistä lupaa on sallittu. Aluetta koskevista toimenpiteistä on neuvoteltava Helsingin kaupunginmuseon kanssa.



Natura 2000-verkostoon ehdotettu alue.



Alueen osa, joka on valtakunnallisesti merkittävä rakennettu kulttuuriympäristö.

## **Kaikilla RP- ja RP/s-alueilla:**

Kaikkien rakennusten julkisivumateriaalin tulee olla puu.

Palstalle rakennettavan mökin tulee olla rakennusvalvonnan alueelle hyväksymä.

Palstalle rakennettavan vajan tai leikkimökin pohjan pinta-ala saa olla enintään 2,2 x 3,0 m.

Siirtolapuutarhamökkit on tarkoitettu kesäkäyttöön. Mökkejä ei saa liittää vesijohtotai viemäriverkostoon, eikä niihin saa asentaa koneellista ilmanvaihtoa. Kellareiden rakentaminen on kielletty.

Mökit on perustettava 30 cm korkean avosokkelin varaan.

Rakennusten ja rakennelmien kasvihuonetta lukuun ottamatta on oltava puurakenteisia. Hirttä ei saa käyttää rakennusmateriaalina.

Ulkopuoliset tekniset laitteet on integroitava rakennukseen.

Ilmalämpöpumput ja muut seinään kiinnitettävät laitteet on verhoiltava samalla materiaalilla julkisivujen kanssa.

Kompostoiva käymälä tulee sijoittaa mökin yhteydessä olevaan varastoon tai leikkimökkiin.

Jokaiselle palstalle tulee istuttaa vähintään yksi hedelmäpuu. Puulajeista palstoilla saa kasvattaa vain hedelmäpuita. Puiden enimmäiskorkeus on 4,5 m.

Palstoilla tulee noudattaa alkuperäisiä viljelysuunnitelmia.

Palstoilla käytävien pintamateriaalin on oltava soraa tai liuskekilvillattua. Puurakenteisten terrassien ja kivettyjen oleskelualueiden enimmäiskoko palstalla on yhteensä 9 m<sup>2</sup>.

Alueilla ei saa käyttää betonikiviä tai asfalttia pintarakenteina.

Palstojen väleihin on rakennettava 60 cm leveät sorapintaiset huoltokäytävät.

Siirtolapuutarha-aluetta kadun puolella ympäröivän aidan on oltava enintään 2 m korkea leikattu pensasaita.

Pakilan siirtolapuutarhaa länsi- ja eteläsivulla rajaava katualueella oleva kuusiaita on hoidettava elinvoimaisena ja tarvittaessa uudistettava siten, että sen maisemallinen merkitys säilyy. Täydentävät aitaosuudet on toteutettava samalla tavalla.

Siirtolapuutarhamökki on rakennettava pääasiassa kiinni kahteen lähinnä palstan rajaa olevaan rakennusalan rajaan.

Nykyisillä palstoilla on mökin päärunon harjan oltava samansuuntainen alkuperäisen rakennuksen kanssa.

Palstat on pääasiassa rajattava yleisistä käytävistä enintään 1,4 m korkealla leikattavalla pensasaidalla.

## **Lisäksi Pakilan siirtolapuutarha-alueella:**

- palstalle rakennettavien mökkien on oltava rakennusvalvonnan Pakilan siirtolapuutarha-alueelle hyväksymien tyyppimökkien mukaisia.

- palstalle saa rakentaa korkeintaan 20 k-m<sup>2</sup> suuruisen siirtolapuutarhamökin. Tämän kerrosalan lisäksi saa olla kuisti- ja varastotiloja korkeintaan 13 m<sup>2</sup>, josta varaston enimmäiskoko on 7 m<sup>2</sup>. Kuistin ja varaston tulee sijaita eri julkisivun osilla.

- mökkien julkisivumateriaalina on käytettävä peittomaalattua rimalauδοitusta tai vaakalauδοitusta.

- mökeissa on oltava huopakatteiset pituussuuntaiset harjakatot, joiden kattokaltevuus ja avoräystäiden ulkonema ovat tyyppiirustusten mukaiset.

- vaja on rakennettava mökin päärunon taakse erillisellä pulpettikatolla.

## **Lisäksi Klaukkalanpuiston siirtolapuutarha-alueella:**

- palstalle rakennettavien mökkien on oltava rakennusvalvonnan Klaukkalanpuiston siirtolapuutarha-alueelle hyväksymän tyyppimökin mukaisia.

- palstalle saa rakentaa korkeintaan 20 k-m<sup>2</sup> suuruisen siirtolapuutarhamökin. Tämän kerrosalan lisäksi saa olla kuisti- ja varastotiloja korkeintaan 10 m<sup>2</sup>, josta varaston enimmäiskoko on 5 m<sup>2</sup>.

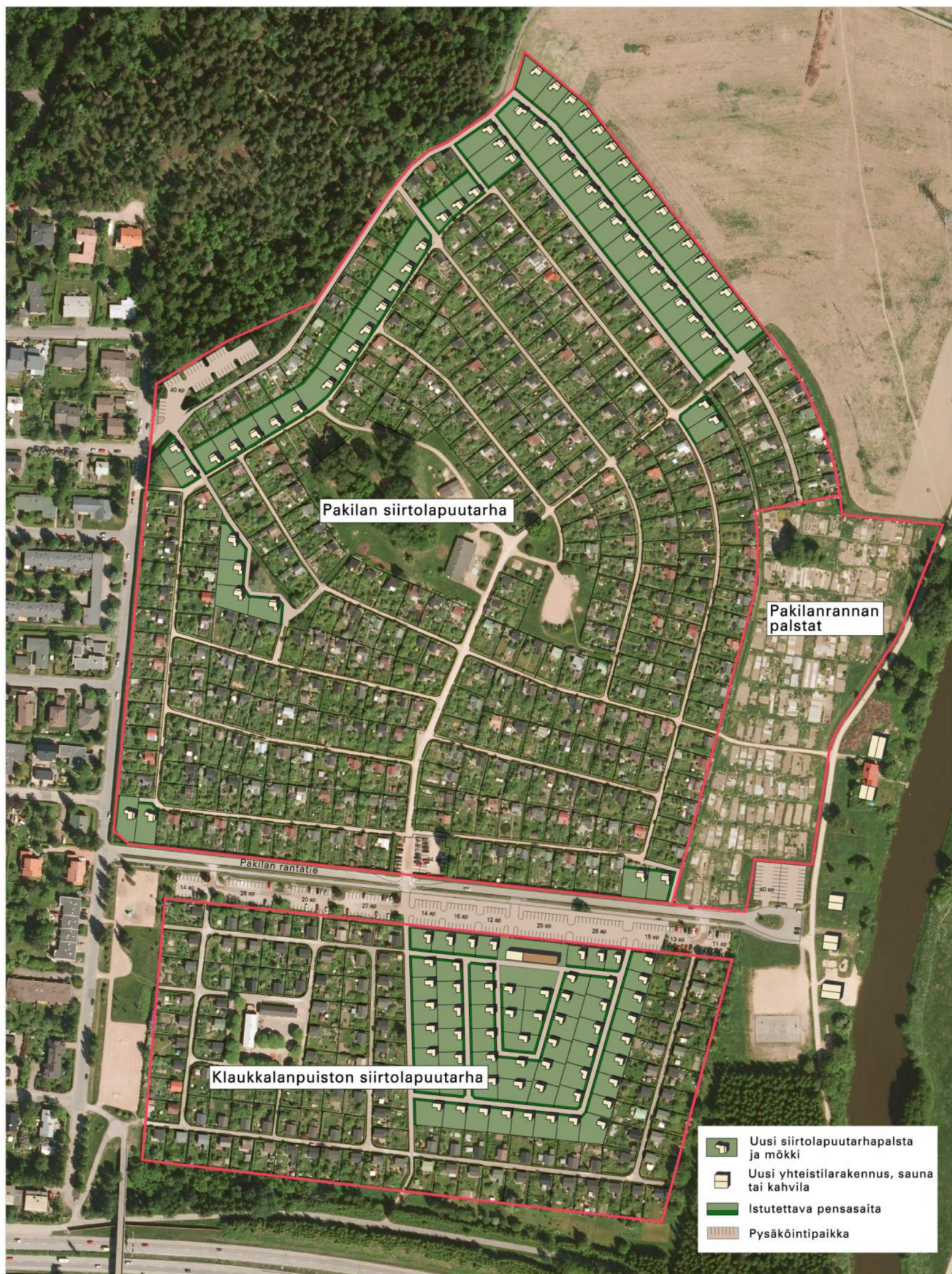
- avokuistia ei saa rakentaa umpiseinäisenä. Lasipinnan osuus seinästä tulee olla vähintään puolet.

- mökkien julkisivumateriaalina on käytettävä peittomaalattua tai puunsuoja-aineella kuultokäsiteltyä vaakalauδοitusta.

- uudella RP-alueella mökkien julkisivumateriaalina on käytettävä ympäristöään hiukan vaaleammilla värisävyillä peittomaalattua vaakalauδοitusta.

- mökeissa on oltava huopakatteiset pituussuuntaiset harjakatot, joiden kattokaltevuus ja avoräystäiden ulkonema ovat tyyppiirustusten mukaiset.

- palstojen jäsentelyssä tulee noudattaa alkuperäisiä viljelysuunnitelmia.




Pakilan siirtolapuutarha

Pakilanrannan palstat

Pakilan rantatie

Klaukkalanpuiston siirtolapuutarha

-  Uusi siirtolapuutarhapalsta ja mökki
-  Uusi yhteistilarakennus, sauna tai kahvila
-  Istutettava pensasaita
-  Pysäköintipaikka

ITÄ-PAKILAN SIIRTOLAPUUTARHA-ALUEET

Havainnekuva  
Kslk 9.4.2013

Helsingin kaupunkisuunnitteluvirasto  
Asemakaavaosasto / läntinen toimisto  
Päivi Sarmaja/SE

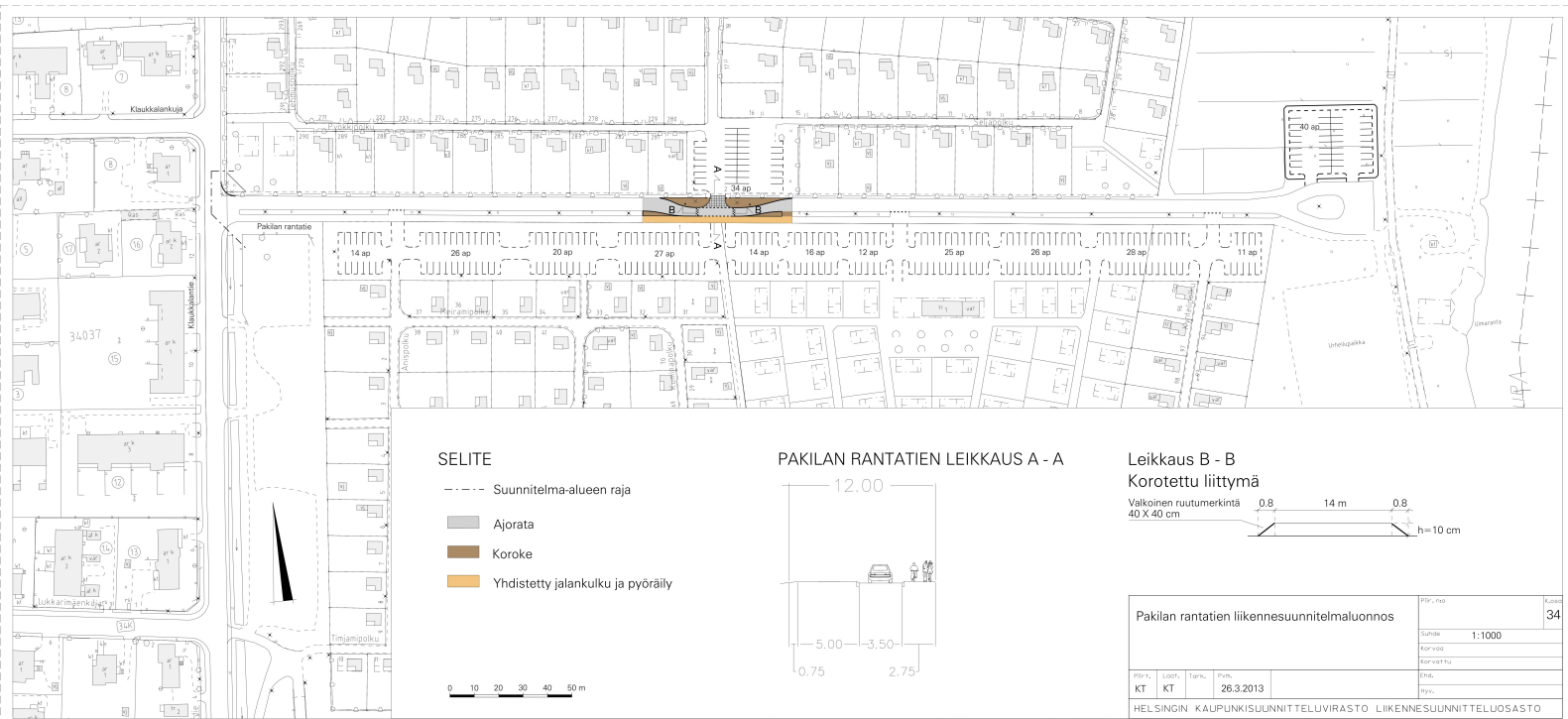




**ITÄ-PAKILAN SIIRTOLAPUUTARHA-ALUEET**  
 Muutokset alueen maankäytössä  
 9.4.2013

Helsingin kaupunkisuunnitteluvirasto  
 Asemakaavaosasto / läntinen toimisto  
 Päivi Sarmaja/SE



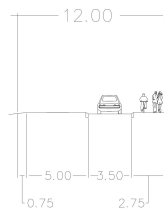


**SELITE**

- Suunnitelma-alueen raja
- Ajourata
- Koroke
- Yhdistetty jalankulku ja pyöräily

0 10 20 30 40 50 m

**PAKILAN RANTATIE LEIKKAUS A - A**



**Leikkaus B - B  
Korotettu liittymä**

Valkoinen ruutumerkintä  
40 X 40 cm

Pakilan rantatien liikennesuunnitelmaluonnos				Piir. nro	Kuva
				Suhte	1:1000
				Korvuo	
				Korvettu	
				Ohj.	
				Hyvä.	
HELINGIN KAUPUNKISUUNNITTELUVIRASTO, LIIKENNESUUNNITTELUOSASTO					





**SELITE**

- - - Suunnitelma-alueen raja
- Jalkakäytävä
- Koroke



<p><b>Klaukkalantien pohjoisosan liikennejärjestelyt</b> <b>LUONNOS</b></p>		Piir.-noo	K.osa
		34	
		Suhde 1:1000	
		Korvaa/korvattu	
Ehd.			
Hyv.			
Piir.	Laat.	Tark.	Pvm.
KT	KT		26.3.2013
KSV/LIIKENNESUUNNITTELUOSASTO			

# ITÄ-PAKILAN SIIRTOLAPUUTARHA Maaperä

1 : 3000



KALLIOPALJASTUMA



MAALAJALLEEN RAJA



SAVEN ALAPINNAN ARVIOITU  
SYVYYS MAANPINNASTA

HK

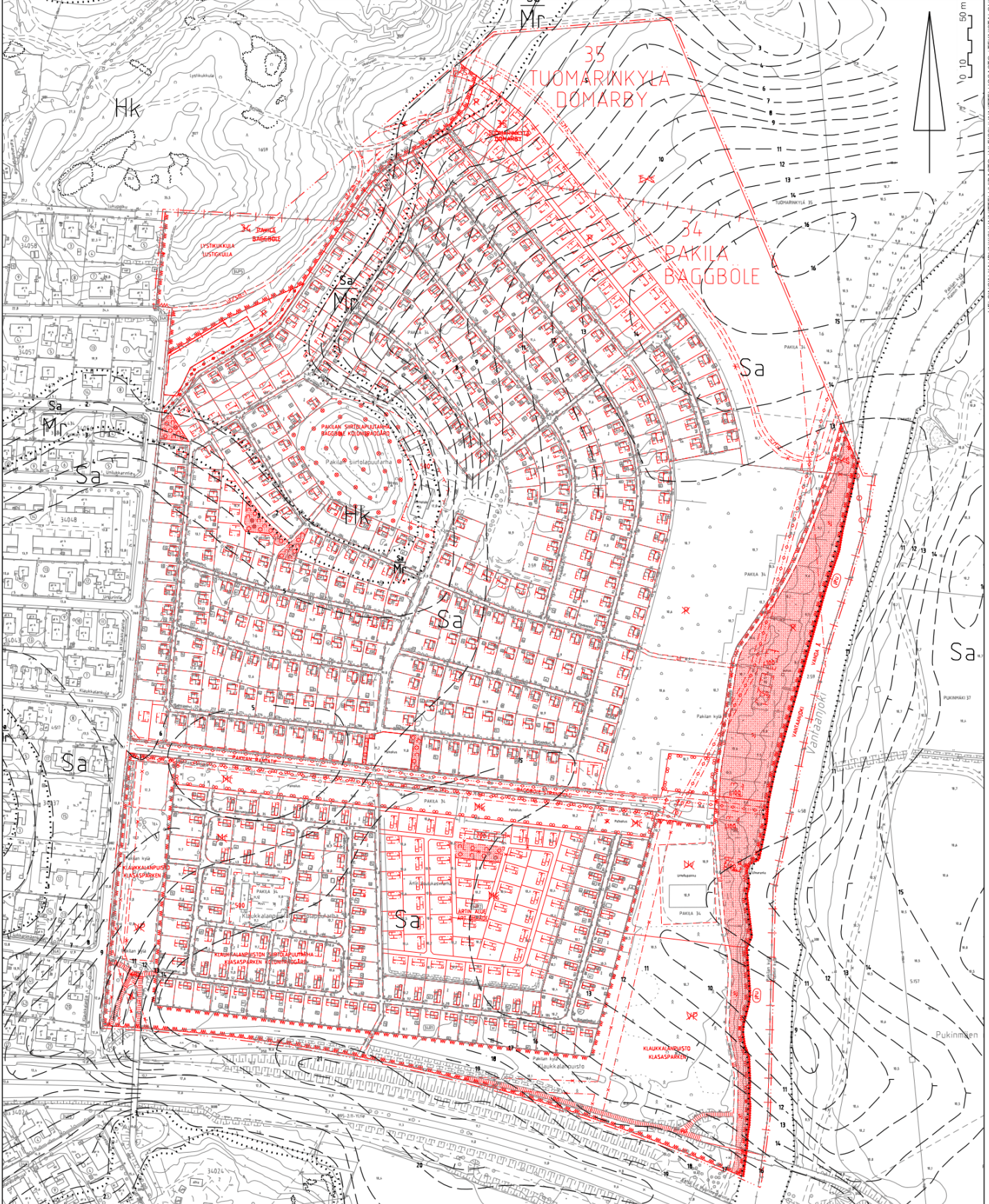
HEIKKÄALUE, MAANKERROKSEN  
PÄKSIYS YLI 2m

$\frac{Sa}{Mr}$

SAVALUE SANKERROKSEN  
PÄKSIYS 1,3m

Sa

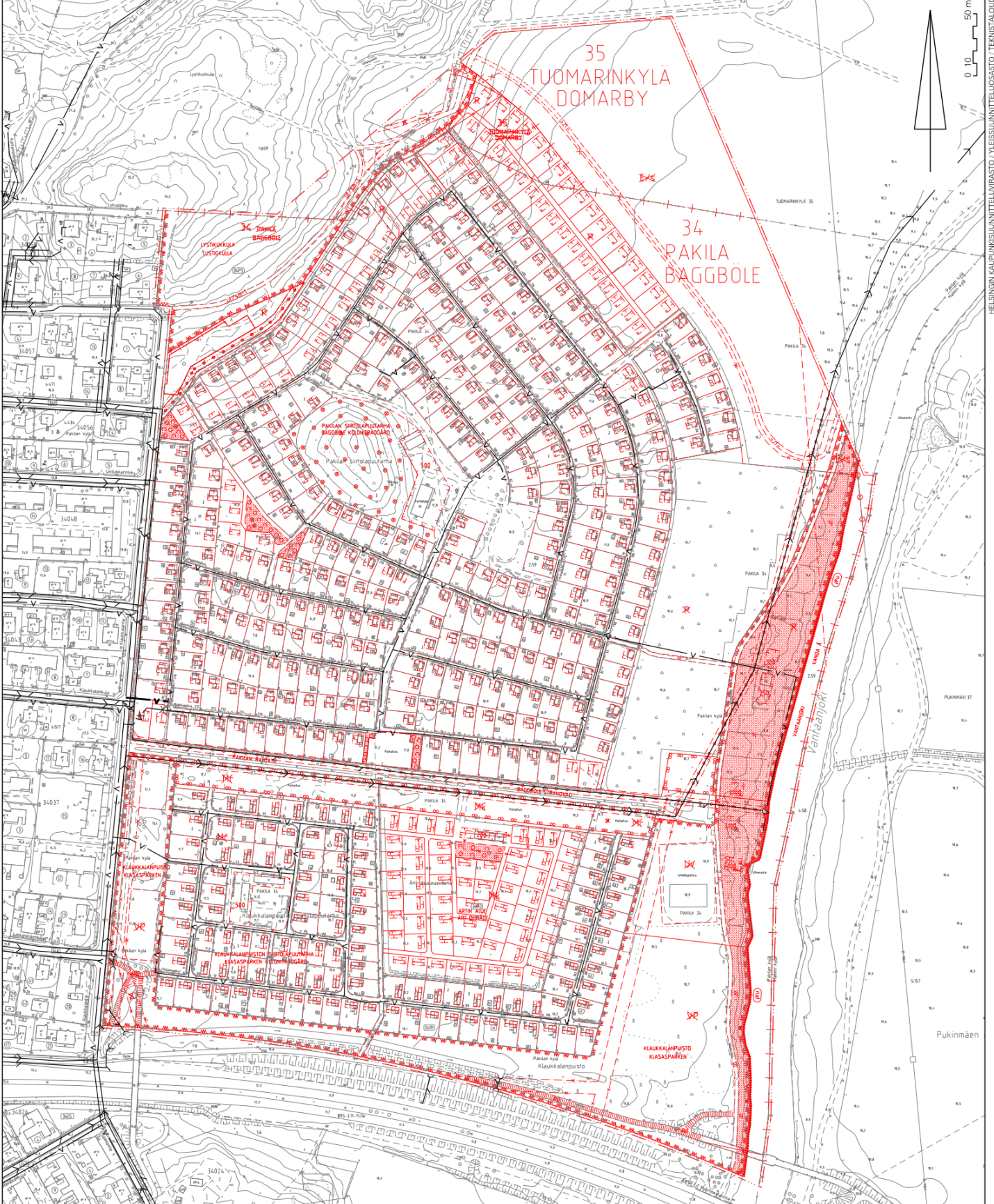
SAVALUE SANKERROKSEN  
PÄKSIYS YLI 2m



ITÄ-PAKILAN  
SIIRTOLAPUUTARHA  
Vesihuolto

1 : 3000

- V — NYKYINEN VESIJOHTO
- V — UUSI VESIJOHTO
- > NYKYINEN JÄTEVESIEMÄRI
- NYKYINEN HULEVESIEMÄRI
- X — KÄYTÖSTÄ POISTUVA

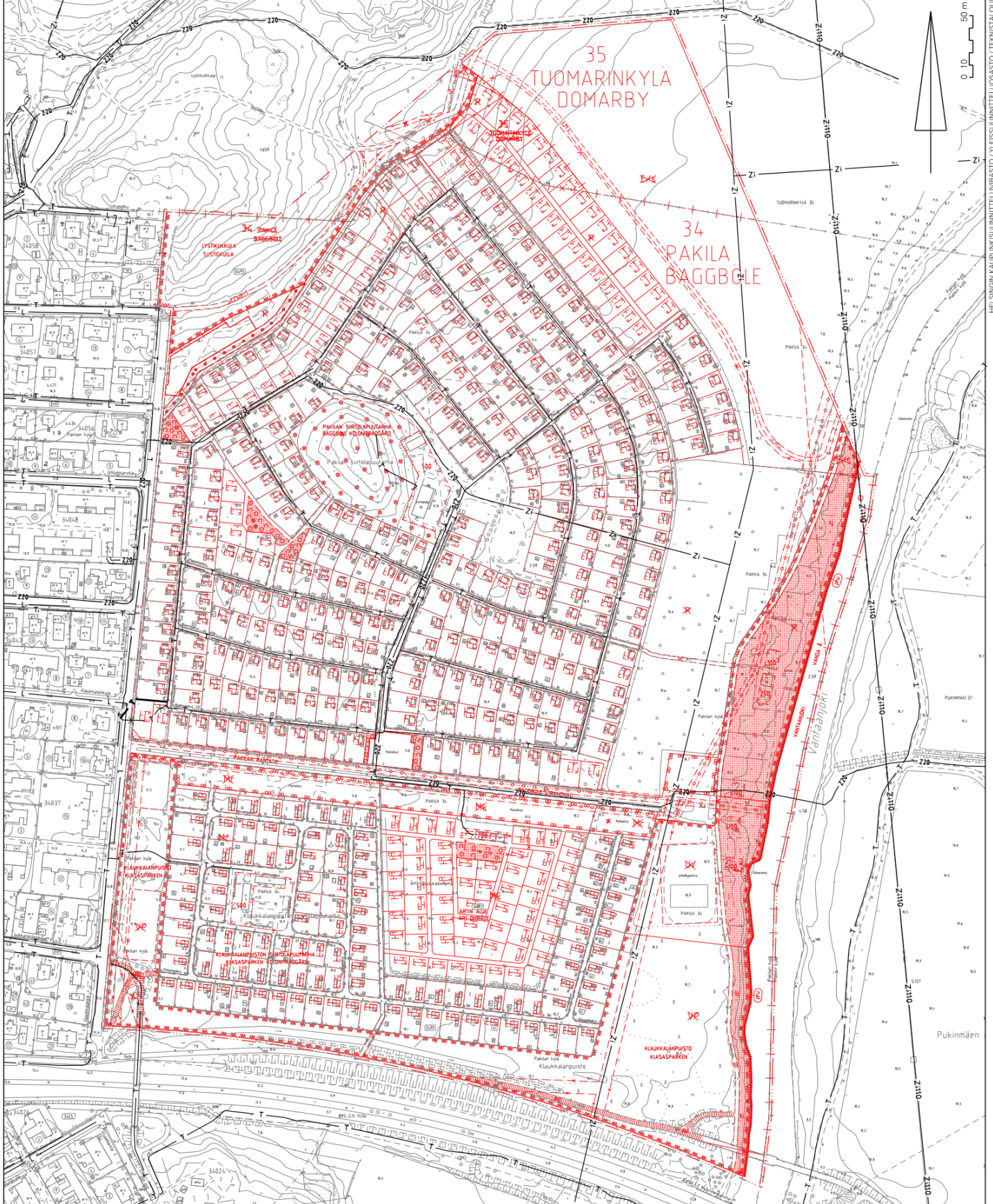


# ITÄ-PAKILAN SIIRTOLAPUUTARHA

## Energiahuolto ja tietoliikenne

1 : 3000

- T — NYKYINEN TIETOLIKENNEKAAPPELI
- T — UUSI TIETOLIKENNEKAAPPELI
- L — NYKYINEN KAUKOLÄMPÖJOHTO
- Z110 — NYKYINEN 110 kV:n ILMAJOHTO
- Z1 — NYKYINEN 20 kV:n ILMAJOHTO
- Z20 — NYKYINEN 20 kV:n SÄHKÖMAAKAAPPELI
- X — KÄYTÖSTÄ POISTUVA

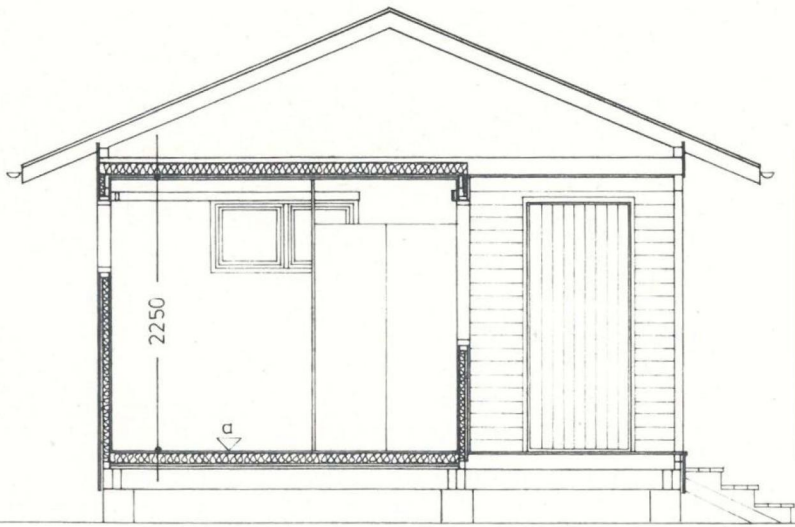




Lystikukkulan kaakkoisreunan puustokartoitus

a+370

a+240



KATE - BITUMIHUOPA / MINERIT - AALTOLEVY TAI VASTAAVA  
 EI-KILTAVA POIMULEVY, VÄRI: HARMAA

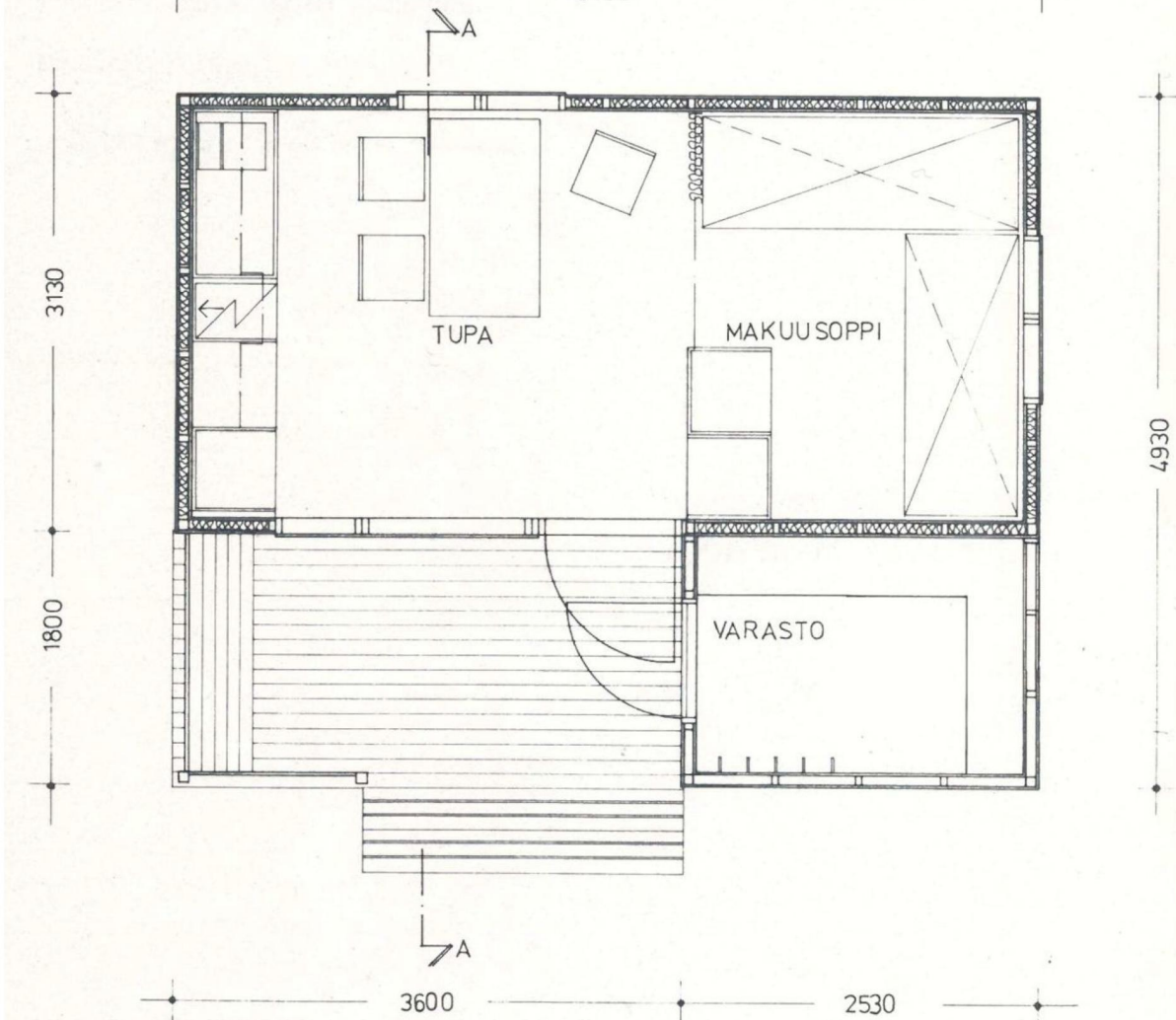
JULKISIVUVÄRIT - TUMMANPUNA-NEN PUUNKYLLÄSTYSAINE  
 TUMMANVHREÄ  
 KULTAINEN  
 TUMMANRUSKEA

-OVIET SAMAA VÄRIÄ KUIN SEINÄT  
 KIKUNIDEN PUUGSAT TUMMANRUSKEAT



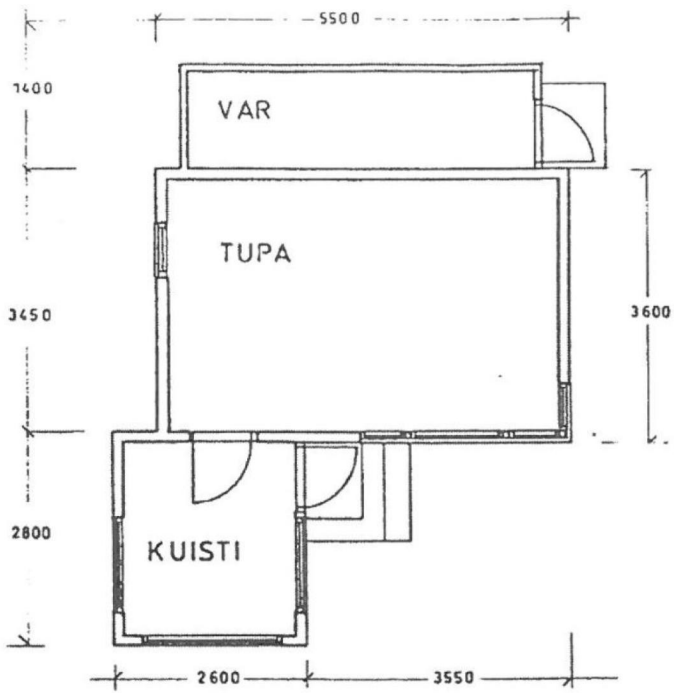
Julkisivuvärit

Ø130

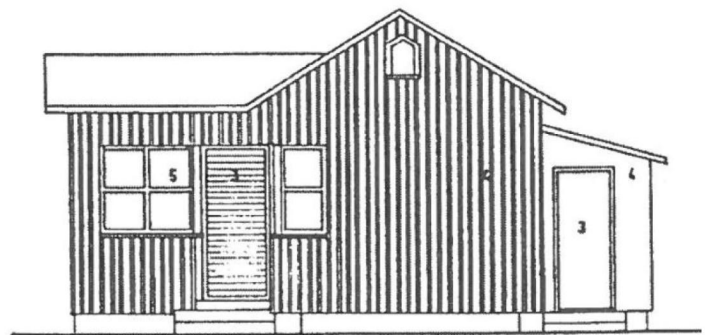
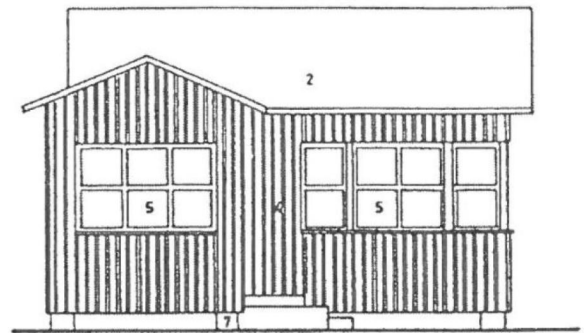


POHJA

Pakilan siirtolapuutarhan mökkityyppi

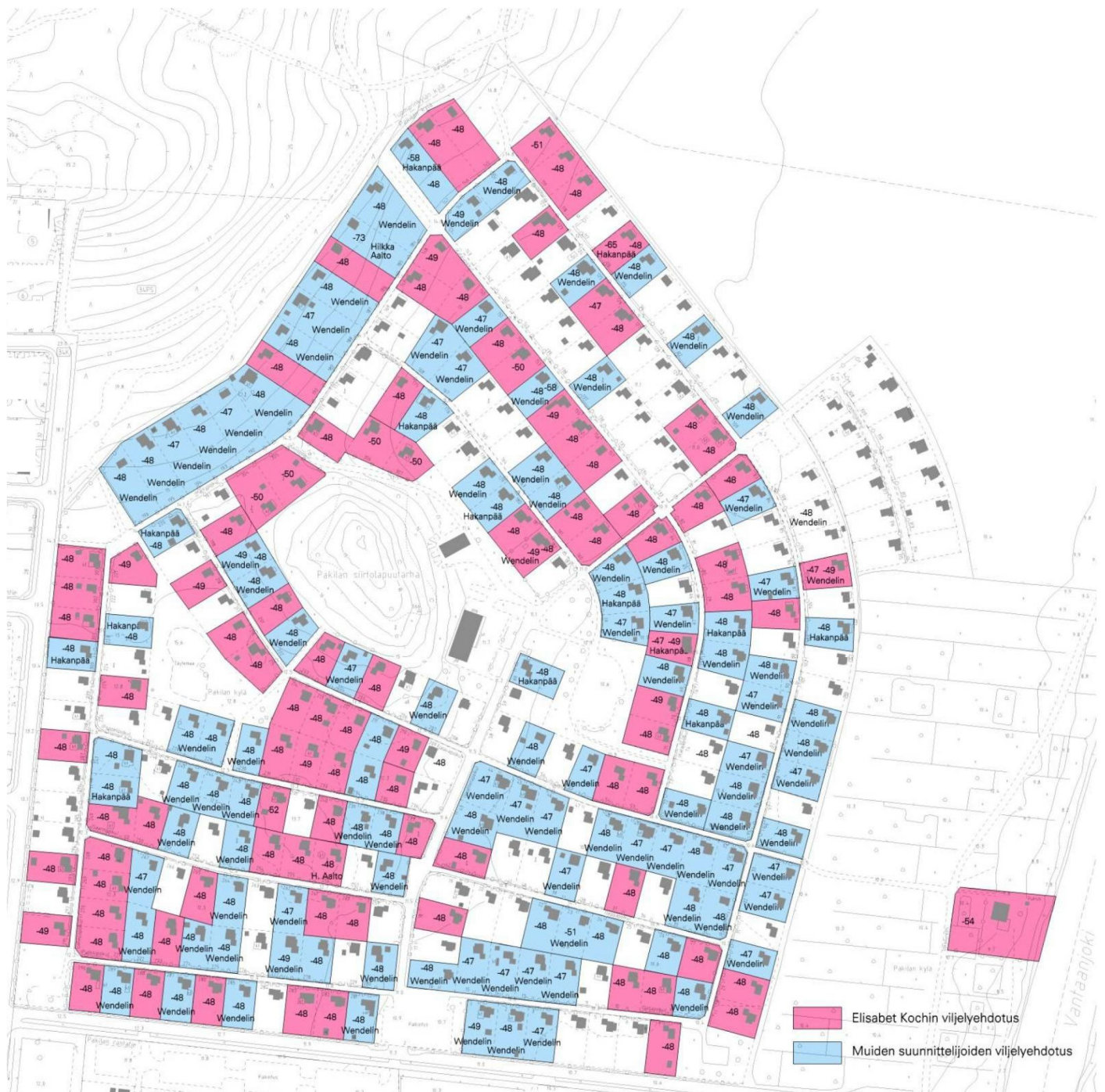


POHJA



JULKISIVUT

**Klaukkalanpuiston ryhmäpuutarhan mökkityyppi**



## Pakilan siirtolapuutarhan viljelysuunnitelmia

Alkuperäiset viljelysuunnitelmat  
(H:gin kaupunginarkisto) erillisessä liitteessä