



Erottaja

3. KAUPUNGINOSA

ASEMAKAAVAN MUUTOKSEN SELOSTUS



ASEMAKAAVAN MUUTOKSEN SELOSTUS
ASEMAKAAVAN MUUTOSKARTTA NRO 12165
PÄIVÄTTY 21.5.2013

Asemakaavan muutos koskee:

Helsingin kaupungin
3. kaupunginosan (Kaartinkaupunki)
katu- ja katuaukioalueita
a-b-c-d tason alueella -8 tason yläpuolinen tila

Kaavan nimi: Erottaja
Hankennumero: 0888_6
HEL 2012-006973

Laatija:
Helsingin kaupunkisuunnitteluviraston asemakaavaosasto,
keskustaprojekti

Vireilletulosta ilmoittaminen: 10.3.2009
Kaupunkisuunnittelulautakunta: 21.5.2013
Nähtävilläolo (MRL 65 §):
Hyväksyminen: kaupunginvaltuusto
Voimaantulo:

Alueen sijainti:

Alue sijaitsee Esplanadin puiston länsipäässä Ruotsalaisen teatterin edustalla. Kaava-alueeseen kuuluvat Erottaja ja sitä ympäröivät Mannerheimintien sekä Pohjois- ja Eteläesplanadin katualueet.

LIITTEET

Osallistumis- ja arviointisuunnitelma
Seurantalomake
Sijaintikartta
Ilmakuva
Asemakaavan muutoksen pienennös
Havainnekuva
Ote maakuntakaavasta
Ote Yleiskaava 2002:sta
Ote hakemistokartasta
Ote ajantasa-asemakaavasta

Erottaja, maanalaiset tilat
Erottajan liikennesuunnitelma

Kuvaliite suojelukohteista
Erottajan aukion rakentamisvaiheet

LUETTELO MUUSTA KAAVAA KOSKEVASTA MATERIAALISTA

Kantakaupungin nivelet, Kolmiopuistot ja jäännösaukiot Helsingin ruutukaavaverkkojen saumakohtissa, Helsingin kaupungin rakennusviraston julkaisut 2009:12 / Katu- ja puisto-osasto.

Svenska Teatern, Rakennushistoriaselvitys ja väritutkimus 2008, Arkkitehtitoimisto Okulus

YHTEYSHENKILÖT KAAVAN VALMISTELUSSA

Helsingin kaupunki

Kaupunkisuunnitteluvirasto:

arkkitehti Kajsa Lybeck
arkkitehti Anne Karppinen
arkkitehti Leena Makkonen (rakennussuojelu)
maisema-arkkitehdit Anu Lamminpää / Niina Strengell
diplomi-insinööri Pekka Nikulainen (liikennesuunnittelu)
insinööri Seija Narvi (teknistaloudellinen suunnittelu)
suunnitteluavustaja Marketta Haveri / Leena Heino

1 TIIVISTELMÄ

Asemakaavan muutoksen sisältö

Asemakaavan muutos mahdollistaa Erottajan katutilan muuttamisen katuaukioksi. Kaava-alue liitetään osaksi kävelykeskustaa ja Esplanadin kaupunkitilaa. Alueen kaupunkikuvan kannalta merkittävät puurivit ja -ryhmät säilytetään. Jalankulku- ja pyöräily-yhteyksiä parannetaan. Linja-autoliikenteen päätepysäkit poistuvat aukiolta. Käytöstä poistunut Stockmannin ajoramppi puretaan. Aukio muuttuu autottomaksi oleskelu- ja jalankulkualueeksi, johon saa sijoittaa kioskin ja ulkotarjoilualueen. Mannerheimintielle tulee uusi suojatie Erottajalta Bulevardille.

Asemakaavan muutoksen valmistelun vaiheet

Kaavoitustyö on käynnistetty kaupungin aloitteesta.

Osallistuminen ja vuorovaikutus on järjestetty liitteenä olevan osallistumis- ja arviointisuunnitelman mukaisesti.

Osallistumis- ja arviointisuunnitelma sekä asemakaavan muutosluonnos on pidetty nähtävänä kaupunkisuunnitteluvirastossa ja viraston internetsivulla. Osallistumis- ja arviointisuunnitelmasta sekä muutosluonnoksesta on esitetty kolme viranomaiskannanottoa ja kaksi mielipidettä. Kannanotot ja mielipiteet on otettu huomioon kaavoitustyössä asema-kaava-aluetta koskevilta osiltaan.

Asemakaavan muutoksen toteutus

Rakennustyöt ehdotetaan toteutettavaksi taloussuunnitelmakaudella 2016.

2 LÄHTÖKOHDAT

Valtakunnalliset alueidenkäyttötavoitteet

Asemakaavan muutosta koskee eheytyvän yhdyskuntarakenteen ja keskustan elinympäristön laadun parantamisen erityistavoitteet, aukion käytettävyyden parantamisen sekä pyöräilyn ja jalankulkuyhteyksien selkeyttämisen ja laadun tavoitteet, valtakunnallisesti merkittävän Esplanadin - Bulevardin kulttuurihistoriallisen ympäristön säilyttämisen tavoite sekä joukkoliikenteen toimintaedellytysten huomioon oton tavoite.

Asemakaavan muutos ei ole ristiriidassa valtakunnallisten alueidenkäyttötavoitteiden kanssa. Ympäristön arvojen säilyttäminen on otettu suunnittelun lähtökohdaksi.

Maakuntakaava

Ympäristöministeriön 8.11.2006 vahvistamassa Uudenmaan maakuntakaavassa suunnittelualue on keskustatoimintojen aluetta ja kulttuuriympäristön vaalimisen kannalta tärkeää aluetta. Nyt laadittava asemakaavan muutos on maakuntakaavan mukainen.

Maakuntavaltuuston 20.3.2013 hyväksymässä Uudenmaan 2. vaihe-maakuntakaavassa suunnittelualue on keskustatoimintojen aluetta ja valtakunnankeskus. Alue on kulttuuriympäristön vaalimisen kannalta tärkeää aluetta ja valtakunnallisesti merkittävä (RKY 2009).

Yleiskaava

Helsingin yleiskaava 2002:ssa (kaupunginvaltuusto 26.11.2003, tullut kaava-alueella voimaan 23.12.2004) alue on puistoaluetta ja kävelykeskusta-aluetta. Alue on määritelty kulttuurihistoriallisesti, rakennustaiteellisesti ja maisemakulttuurin kannalta merkittäväksi alueeksi. Maanalaisessa yleiskaavassa (kaupunginvaltuusto 15.12.2004) on suunniteltu metrotunneli Erottajan aukion alapuolelle tasolle -25. Nyt laadittu asemakaavan muutos on yleiskaavan mukainen.

Asemakaavat

Alueella on voimassa asemakaavat nro 461 (vahvistettu 23.8.1836), nro 463 (vahvistettu 19.5.1875), nro 1529 (vahvistettu 26.10.1935), nro 5790 (vahvistettu 1.8.1966) ja nro 6632 (vahvistettu 13.9.1971). Asemakaavoissa kaava-alue on katualuetta.

Erottajan maanalaisen pysäköintiluolan maanalainen voimassa oleva asemakaava nro 10814 (hyväksytty 25.10.2000) ulottuu kaava-alueen eteläosan alle tason -8 alapuolelle.

Asemakaava-alueen viereisessä Ruotsalaisen teatterin asemakaavassa nro 11887 (hyväksytty 8.9.2010) on kulttuuritoimintoja palvelevien rakennusten korttelialue (YY) sekä sen eteläpuolella Erottajan katuaukion osa, jota saa käyttää teatterikiinteistön huoltoajoon ja jonka alapuolelle saa sijoittaa 600 m² teatterin tiloja. Asemakaavan mukaan kaava-alue tulee liittää osaksi Erottajan kehitettävää katuaukiokokonaisuutta ja Esplanadipuistoa.

Rakennusjärjestys

Helsingin kaupungin rakennusjärjestys on hyväksytty 22.9.2010.

Kiinteistörekisteri

Alue on merkitty Helsingin kaupungin ylläpitämään kiinteistörekisteriin.

Rakennuskiellot

Alueella on voimassa maankäyttö- ja rakennuslain 53 §:n 1 momentin mukainen rakennuskielto asemakaavan muuttamiseksi.

Erottajan liikennesuunnitelma

Kaupunkisuunnittelulautakunta hyväksyi 11.12.2012 Erottajan liikennesuunnitelman, jossa katutila on merkitty katuaukioksi osana kävelykeskustan aluetta. Mannerheimintien ja Bulevardin liittymään on esitetty uusi suojatie. Suunnitelmassa on esitetty korvaavat pysäkkijärjestelyt Erottajan aukion poistuttua linja-autoliikenteen päätepysäkkikäytöstä. Aiemmin päätettyä Mannerheimintien itäreunan pyöräkaistajärjestelyä on tarkennettu.

Pohjakartta

Helsingin kaupungin kiinteistöviraston kaupunkimittausosasto on laatinut pohjakartan, joka on tarkistettu 11.3.2013.

Maanomistus

Kaupunki omistaa alueella olevat katualueet. Erottajalla olevan ajorampin ja maanalaisen väestönsuojatilan omistaa Stockmann Oyj Abp. Rampin kyljessä olevan maanalaisen sähkönsyöttöaseman omistaa HKL-liikelaitos. Sen ylläpidosta ja huollosta vastaa Helsingin Energia ja Helen Sähköverkko Oy.

Alueen yleiskuvaus

Erottajan aukio sijaitsee kävelykeskustassa Mannerheimintien ja Esplanadin puiston sekä Pohjois- ja Eteläesplanadin välisen jalankulkuliikenteen painopisteessä.

Erottajan aukio on historiallisen ydinkeskustan merkittävä kaupunkirakenteen nivelkohta.

Rakennettu ympäristö

Erottajan aukio on ollut kolmen ja on vieläkin linjan 20 linja-autoliikenteen päätepysäkkikäytössä. Aukiolla sijaitsee 1960-luvulla rakennettu ja vuonna 2006 pysäköintiajokäytöstä poistunut Stockmannin ajoramppi. Ruotsalaisen teatterin aulassa toimivalla Café Kafkalla on ulkotarjoi-luterassi rakennuksen länsipäädyssä. Teatterin sekä ravintoloiden huoltoajo on järjestetty Eteläesplanadilta aukion kautta, kaava-alueen ulkopuolella. Alueella on myös väliaikainen työmaakontti kuljettajien taukotilarakennuksena.

Aukiota rajaavat Mannerheimintie sekä Pohjois- ja Eteläesplanadi ovat puistokatuja puuriveineen. Aukiolla Pohjoisesplanadin puolella on puuryhmä ja aukiota reunustaa kaksoispuurivi Eteläesplanadin rajalla.

Aukio on väliaikaisesti kunnostettu ja päällystetty asfaltilla Ruotsalaisen teatterin työmaan jälkeen. Erottajan Stockmannin puoleisen osan katu-linjaus ja jalkakäytävä on muotoiltu ja päällystetty Pohjoisesplanadin uudistetun katusuunnitelman mukaan vuonna 2011.

Kaava-aluetta ympäröivät 1900-luvun taitteen uusrenessanssirakennusten historialliset korttelialueet, joihin sijoittuu myös modernin ajan rakennuskantaa, kuten Akateeminen kirjakauppa (arkkitehti Alvar Aalto 1969), Bensowin talo (arkkitehti Uno Ullberg, 1940) sekä muutama muu 60-luvulla rakennettu toimistotalo.

Palvelut

Kaava-alue sijaitsee keskeisesti kävelykeskustan palveluiden ulottuvilla.

Suojelukohteet

Erottaja sisältyy valtakunnallisesti merkittävään rakennettuun kulttuuriympäristöön (RKY 2009, Esplanadi - Bulevardi). Erottaja ja Mannerheimintien suuntaus sekä Esplanadipuisto ovat muotoutuneet J.A. Ehrenströmin 1812 ja 1817 laatimissa asemakaavoissa.

Maanalaiset tilat

Aukion alapuolella, Stockmannin käytöstä poistuneen ajorampin kyljessä, on vuonna 1994 rakennettu maanalainen raitiotien sähkönsyöttö-asema. Rampin kautta on yhteys Stockmannin maanalaiseen väestön-suojaan. Se sijaitsee käytöstä poistuneen ajotunnelin Keskuskadun puoleisessa osassa ja sinne on pääsy myös Stockmannin tavaratalon

porrashuoneen kautta. Erottajan maanalainen pysäköintiluola ulottuu kaava-alueen eteläosaan Mannerheimintien alle.

Yhdyskuntatekninen huolto

Kaava-alue on yhdyskuntateknisen huollon verkoston piirissä.

Maaperä

Mannerheimintien kohdalla on ohut kiilamainen savikerrostuma. Saven alla on siltistä hienohiekkaa ja hiekkaa sekä lähempänä kalliota on soraa ja kiviä. Kallionpinta vaihtelee kaava-alueella tasolta -5 tasolle -20. Ruotsalaisen teatterin kohdalla on kalliosyväne. Pohjaveden pinta on Ruotsalaisen teatterin itäpuolella noin tasolla +0 ja Mannerheimintien länsipuolella pohjaveden pinnan korkeus on noin tasossa +5.

Ajorampin patoseinät on ulotettu pohjamuodostuman varaan. Tunnelin lattia on maanvarainen ja vesieristetty. Ruotsalaisen teatterin eteläpuolella Mannerheimintien kohdalla tunnelin katto on +6,1 ja lattia +2,9.

Ympäristöhäiriöt

Alue on osa ydinkeskustan vilkkainta liikenteen solmukohtaa, jonka katuliikenteestä aiheutuu melua ympäristöön.

3 TAVOITTEET

Asemakaavan muutoksen tavoitteena on parantaa kaupunkiympäristöä ja jalankulku- ja pyöräily-yhteyksiä kävelykeskustassa sekä suojella arvokasta kaupunkikuvallista ympäristökokonaisuutta. Julkisen tilan käytölle, uusille toiminnoille ja kaupunkikuvan kehittämiseksi luodaan edellytykset.

Tavoitteena on vapauttaa aukio ajoneuvoliikenteen päätepysäkkikäytöstä sekä poistaa ajorampin maanpäälliset osat, kuitenkin niin, että jalankulun yhteys maanalaisiin teknisiin tiloihin säilyy.

4 ASEMAKAAVAN MUUTOKSEN KUVAUS

Yleisperustelu ja -kuvaus

Kaava-alue on merkitty kaupunkikuvan kannalta rakennustaiteellisesti ja kulttuurihistoriallisesti arvokkaaksi ympäristökokonaisuudeksi (sk).

Erottajan katualue on muutettu katuaukioksi.

Aukio palautetaan kaupunkitilallisesti arvokkaaksi aukioksi ja siihen liit-
tyviä katualueita otetaan aktiivisemmin jalankulkijoiden käyttöön. Alue
liitetään osaksi kävelykeskustan ja Esplanadipuiston kokonaisuutta. Ja-
lankulkuyhteydet Bulevardin suuntaan parannetaan.

Aukio muutetaan autottomaksi oleskelu- ja jalankulkualueeksi, johon
saa sijoittaa kioskin ja ulkotarjoilualueen sekä vesiaiheita, taidetta ja
oleskelupaikkoja.

Katuaukion alapuolella saa olla sähkönsyöttöasema, väestönsuoja se-
kä muita teknisiä tiloja.

Liikennejärjestelyt muuttuvat siten, että aukiolta poistetaan nykyiset lin-
ja-autojen päätepysäkkijärjestelyt ja olemassa oleva pysäkki jää Man-
nerheimintien varteen.

Uusi suojatie sijoitetaan Mannerheimintien ja Bulevardin liittymäkoh-
taan.

Mitoitus

Muutosalueen pinta-ala on 12 927 m². Aukiolle saa sijoittaa kioskin, jo-
ka on kooltaan enintään 15 m².

Katuaukio

Erottajan katuaukio on osa rakennustaiteellisesti ja kulttuurihistorialli-
sesti arvokasta ympäristökokonaisuutta (sk).

Aukion ja katujen suunnitteluohjeet

- Erottaja tulee suunnitella osana historiallista Esplanadipuistoa ja osana viereisiä puistokatuja. Alueella olevaa puustoa tulee hoi-
taa siten, että se säilyy elinvoimaisena. Olemassa olevia puuri-
vejä ja puuryhmä tulee säilyttää ja täydentää istutettavilla puilla.
- Aukion tulee olla autoton ja se muutetaan oleskelu- ja jalankul-
kualueeksi. Alueella oleva käytöstä poistunut sisäänajoramppi
puretaan.
- Katuaukion reunoille Mannerheimintien ja Pohjoisesplanadin lai-
dalle tulee jäädä vähintään 6 m leveät vapaat jalankululle varatut

alueet. Katuaukion eteläreunalle Eteläesplanadin laidalle tulee jäädä vähintään 6 m leveä vapaa jalankululle ja pyöräilylle varattu alue.

- Katuaukion pintamateriaalin tulee olla kävelyyn hyvin soveltuvaa luonnonkiveä. Katuaukion ja siihen tulevien rakenteiden, istutusten ja kalusteiden tulee sopia kaupunkikuvan kannalta rakennustaiteellisesti ja kulttuurihistoriallisesti arvokkaaseen ympäristöön.
- Katuaukion keskiosa (au) tulee käsitellä avoimena oleskelualueena tai kaupunkitapahtumille tarkoitettuna alueena. Alueelle saa sijoittaa vesiaiheita ja taidetta sekä oleskelupaikkoja.
- Tarjoilukioskin rakennukselle on merkitty ohjeellinen rakennusala. Rakennuksen tulee olla yleisilmeeltään läpinäkyvä ja kaupunkikuvallisesti arvokkaaseen aukioympäristöön soveltuva. Se saa olla enintään 15 m². Sähkönsyöttöaseman yhteydet ja ilmanvaihto tulee sijoittaa kioskin yhteyteen. Ne tulee sovittaa kaupunkikuvaan ja kioskin arkkitehtuuriin.
- Tarjoilukioskin yhteyteen ja teatterin länsiseinustalle on osoitettu ohjeelliset ulkotarjoilualueet. Niitä ei saa kattaa eikä niitä saa aidata.
- Aukiolle saa rakentaa huoltoluukun, joka palvelee aukion alla olevaa raideliikenteen sähkönsyöttöasemaa sekä muita teknisiä tiloja. Huoltoluukku tulee päällystää samanlaisella kivimateriaalilla kuin muu aukio.
- Katuaukiolle maan pinnalle ei saa rakentaa muita ilmanvaihtorakenteita, kioskeja tai teknisiä tiloja.
- Katuaukiokokonaisuudesta tulee laatia julkisen tilan yleissuunnitelma sekä sen osana julkisen tilan valaistuksen kokonaisuunnitelma.
- Valaisemalla Erottajan katuaukiota ja viereisten rakennusten julkisivuja luodaan myös pimeällä näkyvä kaupunkitila, jossa voi oleskella. Valaistuksella voidaan korostaa aukion yksityiskohtia, kasvillisuutta sekä taide- ja vesiaiheita.
- Valaistusratkaisuissa käytettävän valon värientoisto on oltava laadukasta. Valaisinkalusteiden on oltava kaupunkikuvallisesti ja muotoilultaan korkeatasoisia. Niiden tulee liittyä kaupunkikuvalli-

sesti toimivalla tavalla Esplanadipuiston puisto- ja katujen valaistuskokonaisuuteen.

Liikenne

Aukio on autoton oleskelu- ja jalankulkualue. Aukion reuna-alueilta varataan 6 m leveät jalankulku- pyöräilyalueet. Aukiolta on uusi suojatieyhteys Bulevardille.

Mannerheimintien varressa säilyy linjan 24 pysäkki. Erottajanaukion nykyinen linja-autojen päätepysäkki (linja 20) siirretään Erottajankatu 4 edustalle. Taksiasema on merkitty pysyvästi Erottajankatu 15 - 19 edustalle. Eteläesplanadi 24 edustalle on osoitettu matkailuliikenteen pysäkki, jota voivat käyttää myös Länsisataman shuttle-kuljetuksia tekevät linja-autot.

Mannerheimintien ja Pohjoisesplanadin varteen on osoitettu saattoliikenne- ja inva-pysäköintipaikat muun muassa teatterissa kävijöille. Mannerheimintien varren linja-autopysäkkiä voi käyttää myös teatterin saattokuljetuksiin matkustajien jättämiseksi. Myös Lönnrotinkadun alkupään matkailuliikenteen pysäkki sekä Eteläesplanadin linja-autopysäkki on teatterivierailijoiden saattobussien käytössä.

Aukiolle osoitetaan pyöräpaikat Pohjoisesplanadin puolella ja Eteläesplanadin aukion huoltoajon sisäänajon länsipuolelle jatkosuunnittelun yhteydessä.

Eteläesplanadilta on sallittu Ruotsalaisen teatterin ja rakennuksessa sijaitsevien muiden toimintojen huoltoajo kaava-alueen viereisen teatterin seinustalle sijoittuvan aukion osan kautta.

Erottajanaukio rajataan pollarein pysäköinnin estämiseksi.

Nämä muutokset perustuvat 11.12.2012 hyväksytyyn Erottajan liikennesuunnitelmaan, joka on kaavaselostuksen liitteenä.

Palvelut

Erottajan aukiosta muodostuu uusi oleskelu- ja tapahtuma-aukio kävelykeskustaan. Kaavan mahdollistamat kioski ja ulkotarjoilualueet avautuvat etelään ja länteen.

Suojelukohteet

Kaava-alue sisältyy valtakunnallisesti merkittävään rakennettuun kulttuuriympäristöön (RKY 2009, Esplanadi - Bulevardi). Alue on merkitty (sk) kaupunkikuvan kannalta rakennustaiteellisesti ja kulttuurihistoriallisesti arvokkaaksi ympäristökokonaisuudeksi.

Erottaja tulee suunnitella osana historiallista Esplanadipuistoa ja osana viereisiä puistokatuja. Alueella olevaa puustoa tulee hoitaa siten, että se säilyy elinvoimaisena. Olemassa olevia puurivejä ja puuryhmä tulee säilyttää ja täydentää istutettavilla puilla. Mahdollisista muutoksista tulee pyytää kaupunginmuseon lausunto.

Esteettömyys

Alue on esteettömyyden kannalta normaalia aluetta. Aukion jalankulku-yhteydet suunnitellaan kallistuksiltaan esteettömäksi.

Yhdyskuntatekninen huolto

Alue on liitettävissä nykyiseen yhdyskuntatekniseen huoltoon.

5

ASEMAKAAVAN TOTEUTTAMISEN VAIKUTUKSET

Asemakaavan toteuttaminen turvaa kaupunkikuvan kannalta, rakennustaiteellisesti ja kulttuurihistoriallisesti arvokkaan ympäristökokonaisuuden säilymisen.

Linja-autoliikenteen linja 20 päätepysäkkijärjestelyt siirretään hyväksytyyn liikennesuunnitelman mukaan Erottajan katuaukiolta Erottajankatu 4:ään, HSL:n toimesta syksyllä 2012 toteutettujen linjojen 24 ja 42 reittimuutosten yhteydessä päätepysäkkijärjestelyt on siirretty pysyvästi toisaalle kaupunkiin. Linjan 24 pysäkki säilyy Mannerheimintien varressa nykytilanteen mukaan. Käytöstä poistunut ajoramppi puretaan.

Alue liitetään kävelykeskustan julkisen kaupunkitilan ja Esplanadipuiston kokonaisuuteen.

Asemakaava parantaa kävelyn sekä pyöräilyn olosuhteita ja varmistaa puistokatuja ja aukion puiden säilymisen. Aukio muuttuu oleskelualueeksi, jossa saa olla kioski ja ulkotarjoiluterassi. Aukiolla on myös tilaa tapahtumille, taiteelle ja vesiaiheille.

Viereisen kiinteistön huoltoajo on sallittu teatterirakennuksen eteläpuolelta kaava-alueen ulkopuolisella aukion osalla.

Huoltoyhteys maanalaiselle väestönsuojalle, sähkönsyöttöasemalle sekä muille teknisille tiloille säilyy.

Yhdyskuntataloudelliset vaikutukset

Erottajan katuaukion rakentaminen aiheuttaa yhdyskuntataloudellisia kustannuksia kaupungille. Suunnitelman kustannusennuste on 2,5 miljoonaa euroa.

6

ASEMAKAAVAN MUUTOKSEN TOTEUTUS

Toteuttamis- ja soveltamisohjeet

Asemakaavan mukaan alueelle tulee laatia yleissuunnitelma katuaukiokokonaisuudesta sekä sen osana julkisen tilan valaistuksen kokonaisuunnitelma. Aukiolle sijoitetaan pyöräpysäköintipaikkoja jatko-suunnittelun yhteydessä.

Suunnitelman kustannusennuste ja toteuttaminen

Erottaja on kaupunkikuvallisesti merkittävää ydinkeskustan aluetta. Tämän vuoksi aukio toteutetaan korkealuokkaisesti. Suunnitelman kustannusennuste on 2,5 miljoonaa euroa ja se toteutetaan taloussuunnitelmakaudella 2015–2018. Arvioitu toteutusvuosi on 2016.

7

SUUNNITTELUN VAIHEET

Vireilletulo, osallistumis- ja arviointisuunnitelma ja vuorovaikutus

Kaavoitustyö on tullut vireille kaupungin aloitteesta.

Vireilletulosta on ilmoitettu osallisille kaupunkisuunnitteluviraston asemakaavaosaston kirjeellä, jonka mukana lähetettiin osallistumis- ja arviointisuunnitelma (päiväty 10.3.2009).

Osallistuminen ja vuorovaikutus on järjestetty liitteenä olevan osallistumis- ja arviointisuunnitelman mukaisesti.

Asemakaavan muutosluonnos, osallistumis- ja arviointisuunnitelma sekä muu valmisteluaineisto on ollut nähtävänä kaupunkisuunnitteluvirastossa 18.3. - 8.4.2009 ja viraston internetsivuilla.

Osallistumis- ja arviointisuunnitelman ja muutosluonnoksen aluerajaukseen kuuluvat Ruotsalainen teatteri, Teatteriesplanadi, Erottajan, Mannerheimintien sekä Pohjois- ja Eteläesplanadin katualueita. Suunnittelualaue on sittemmin jaettu kolmeksi asemakaava-alueeksi. Tämä asemakaava sisältää Erottajan aukion pääosan ja sitä ympäröiviä Mannerheimintien sekä Etelä- ja Pohjoisesplanadin katualueita. Teatteriesplanadi on tarkoitus liittää osaksi myöhemmin valmisteltavaa Esplanadipuiston kokonaisuutta koskevaa kaavahanketta. Ruotsalaista teatteria ja sen lähialuetta koskeva asemakaavan muutos on tullut voimaan 2010.

Viranomaisyhteistyö

Kaavamuutoksen valmistelun yhteydessä on tehty viranomaisyhteistyötä HKL:n, Helsingin Energian ja Helenin, rakennusviraston, rakennusvalvontaviraston, kaupunginmuseon, kiinteistöviraston, pelastuslaitoksen, ympäristökeskuksen, HSL:n, sekä Museoviraston kanssa.

Asemakaavan muutosluonnos on esitelty kaupunkikuvaneuvottelukunnalle.

Kannanottonsa nähtävillä olleeseen osallistumis- ja arviointisuunnitelmaan ja asemakaavan muutosluonnokseen ovat jättäneet HKL, ympäristökeskus ja kaupunginmuseo.

Kaupunginmuseo toteaa, että Ruotsalainen teatteri, Teatteriesplanadi osana Esplanadipuistoa ja Esplanadikadut ja Mannerheimintie välillä Erottaja–Finlandia-talo ovat osa valtakunnallisesti merkittävää rakennettua kulttuuriympäristöä. Laajennus maanalaisiin tiloihin merkitsee Erottaja-aukion uudelleen suunnittelua. Kaupunginmuseon näkemyksen mukaan aukiosta tulisi laatia historiallinen selvitys ennen aukion yksityiskohtaisempaa suunnittelua.

Lisäksi kaupunginmuseo on ottanut kantaa teatterirakennuksen ja Teatteriesplanadin suunnittelukysymyksiin ja tehtyihin selvityksiin.

Koska suunnittelualaue on osa valtakunnallisesti merkittävää rakennettua kulttuuriympäristöä, kaupunginmuseo on sopimuksen mukaisesti keskustellut Museoviraston edustajien kanssa hankkeesta. Museoviraston taholta on todettu liittyen Ruotsalaisen teatterin kaavaprosessiin, ettei sillä ole asiaan huomautettavaa.

HKL on ottanut kantaa kysymyksiin koskien Erottajan katuaukiolla olevia linja-autojen päätepysäkkejä, kuljettajien taukotilarakennusta ja käy-

töstä poistuneen liikenerampin kyljessä olevaa raitiotiesähkön syöttö-asemaa.

Ympäristökeskus toteaa, ettei sillä ole huomautettavaa osallistumis- ja arviointisuunnitelmaan.

Mielipiteet

Luonnoksen nähtävillä olvaiheessa on jätetty kaksi kirjallista mielipidettä, joista molemmat koskivat asemakaavan muutosluonnosta.

Mielipiteet koskivat Stockmannin entisen pysäköintilaitoksen ajoluiskaa, väestönsuojaa sekä sen kyljessä sijaitsevaa raitiotiesähkön syöttöasemaa.

Mielipiteet on otettu huomioon asemakaava-aluetta koskevilta osiltaan. Teatteriesplanadin kaavoitustyössä käsitellään erikseen tähän alueeseen kohdistuneet kannanotot.

Asemakaavaluonnokseen ehdotusvaiheessa tehdyt muutokset

Asemakaavan muutosehdotuksessa Erottajan katuaukion aluetta on laajennettu verrattuna luonnosvaiheeseen, johtuen HSL:n linja-autoliikenteen reittimuutoksista ja terminaalialueiden siirtymisestä muualle kaupunkiin.

Kaava-alue on merkitty kaupunkikuvan kannalta rakennustaiteellisesti ja kulttuurihistoriallisesti arvokkaaksi alueeksi (sk).

Aukion eri osa-alueiden käyttö on määritelty tarkemmin. Ohjeellisen tarjoilukioskin (ki) ja siihen liittyvän ulkotarjoilualueen (te) sijainti, vapaana säilytettävät aukion keskiosa (au) sekä jalankulun vyöhykkeet katuaukion reunoille on osoitettu. Maanalainen tila (ma) on osoitettu. Siihen liittyvien teknisten tilojen yhteystarve maan pintaan on ohjeistettu määräyksin.

8 KÄSITTELYVAIHEET

Asemakaavan muutosehdotus esiteltiin kaupunkisuunnittelulautakunnalle 21.5.2013 ja se päätti ...

Helsingissä

Mikko Aho



KAARTINKAUPUNKI, RUOTSALAISEN TEATTERIN, EROTTAJAN, TEATTERIESPLANADIN JA KATUALUEIDEN ASEMAKAAVAN MUUTOS OSALLISTUMIS- JA ARVIOINTISUUNNITELMA

Suunnittelualue

Asemakaavan muutos koskee Ruotsalaisen Teatterin korttelia, Erottaja-nimistä aukiota ja ympärillä olevia katualueita sekä osaa Esplanadipuistosta (Teatteriesplanadi). Teatterin kortteli 3001 sijaitsee osoitteessa Pohjoisesplanadi 2.

Nykytilanne

Tontilla on 5-kerroksinen teatterirakennus. Rakennuksessa on Esplanadipuiston puolella ravintolatoimintaa ja Pohjoisesplanadin puolella liiketilaa. Teatterin aulatilassa sijaitsee kahvila.

Erottajanaukio toimii päätepysäkkinä busseille nro 20, 24 ja 42, jotka kulkevat Lautsaareen, Seurasaareen ja Kannelmäkeen. Aukion alueella on taksiasema ja kuljettajien taukotilarakennus, jolle on myönnetty tilapäinen lupa. Aukion itäpäässä sijaitsee Stockmannin tavaratalon maanalaisista pysäköintitiloista johtava ulosajoramppi Eteläesplanadille. Maksullisia pysäköintipaikkoja on osoitettu Mannerheimintien varteen.

Teatterirakennus on vanhimmilta osiltaan (katsomo, näyttämö ja kaareva osa) vuodelta 1866 (arkkitehti Nicolas Benois). Mittavien laajennustoimien jälkeen 1936 (arkkitehdit Jarl Eklund ja Eero Saarinen) rakennus on saanut nykyisen hahmonsä. Rakennuksessa on tehty muutoksia myöhemmin useaan otteeseen.

Mitä alueelle suunnitellaan

Alueelle on suunnitteilla Ruotsalaisen teatterin laajennus maanalaisiin tiloihin rakennuksen pitkälle sivulle Erottajan alapuolelle. Kerrosalan lisäys on noin 550 m². Tavoitteena on lisätä Ruotsalaisen Teatterin katsojapaikkoja ja kehittää toimintaa sijoittamalla osa nykyisistä tiloista uudelleen. Tekniikka uusitaan ja rakennus peruskorjataan.

Rakennus suojellaan rakennustaiteellisesti ja kulttuurihistoriallisesti arvokkaana rakennuksena. Alkuperäiset sisätilat (päänäyttämö, katsomo, lämpiöt, porrashuoneet) suojellaan.

Teatteriesplanadi merkitään suojeltavaksi puistiksi. Lisäksi Erottajalle ja ympäröiville katutiloille laaditaan ympäristösuunnitelma. Tavoitteena on, että keskeinen Erottajan aukio palautetaan kaupunkitilallisesti arvokkaaksi aukioksi ja siihen liittyviä katualueita otetaan aktiivisemmin jalankulkijoiden käyttöön.

Tavoitteena on tutkia nykyisten kolmen linja-autopäätepysäkkien sijoittamista aukion kohdalle kadun varteen ja minimoida terminaalitila aukiolla.

Ajoramppiyhteys Stockmannin tavaratalon pysäköintitiloista poistuu käytöstä, kun tavaratalon uudet pysäköintijärjestelyt valmistuvat. Tavaratalon hätäpoistumistien uutta sijoituspaikkaa tutkitaan.





Bulevardin ja Mannerheimintien liittymäkohdan selvitetään uutta suojatietä.

Aloite

Kaavamuutos on tullut vireille rakennuksen omistajan hakemuksesta.

Maanomistus

Alue on kaupungin omistuksessa. Teatteri-rakennuksen omistaa Nya Teaterhus-Aktiebolaget i Helsingfors.

Kaavatilanne

Alueella on voimassa asemakaavat vuosilta 1836, 1919, 1935, 1966 ja nimenmuutos-kaavat vuosilta 1942 ja 1971 sekä eräitä ka-tualueita koskevia muita kaavoja.

Alue on osittain rakennuskiellossa asema-kaavan muuttamista varten.

Helsingin Yleiskaava 2002:ssa alue on mer-kitty kaupunkipuistoksi, joka on kulttuurihi-storiallisesti, rakennustaiteellisesti ja maise-makulttuurin kannalta merkittävää aluetta. Alueen eteläpuolella on merkitty kulkevak-si metro tai maan alla rautatie asemineen. Alue kuuluu kävelykeskustan alueeseen.

Museoviraston ja ympäristöministeriön laa-timassa ”Rakennettu kulttuuriympäristö, val-takunnallisesti merkittävät kulttuurihistorialli-set ympäristöt” -julkaisussa Esplanadipuisto ja -kadut on määritelty valtakunnallisesti merkittäväksi kulttuurihistorialliseksi ympä-ristöksi.

Muut suunnitelmat ja päätökset

Liikekeskustan kaavoitus- ja kehittämisperi-aatteiden (Khs 1987) mukaan Ruotsalainen teatteri on erikseen suojeltava rakennus ja Esplanadipuiston kokonaisuus teatteri mu-

kaan lukien kaupunkikuvan kannalta raken-nustaiteellisesti ja kulttuurihistoriallisesti ar-vokas ympäristökokonaisuus.

Tehdyt selvitykset

Suunnittelualuetta koskevia selvityksiä:

- Svenska Teatern, Rakennushistoriaselvi-tys ja väritutkimus 2008, Arkkitehtitoimis-to Okulus
- Svenska Teatern, peruskorjaus, hanke-suunnitelma
- Esplanadia koskevat historialliset selvi-tykset.

Maankäyttösopimus

Kiinteistövirasto valmistelee asemakaavan muutoksen perusteella mahdollisesti kysee-seen tulevan maankäyttösopimuksen haki-jan kanssa käytävissä neuvotteluissa.

Vaikutusten arviointi

Kaupunkisuunnitteluvirasto ja tarvittaessa muut asiantuntijat arvioivat kaavan toteut-tamisen vaikutuksia kaupunkikuvaan, kau-punkitilaan, suojeluun, puistoon, rakennet-tuun ympäristöön, ihmisten elinympäristöön (viihtyvyyt, turvallisuus, liikkumismahdolli-suudet) kaavan valmistelun yhteydessä. Eri-tyisesti kiinnitetään huomiota rakennuksen, aukion, puiston ja toimintojen liittymiseen jalankulkutasoon ja lähiympäristöön.

Kaavan valmisteluun osallistuminen

Osallistumis- ja arviointisuunnitelma on lä-hetetty osallisille. Kaavaluonnos ja muu valmisteluaineisto on esillä 18.3.–8.4.2009:

- kaupunkisuunnitteluvirastossa, Kansa-koulukatu 3, 1. krs
- www.hel.fi/ksv (kohdassa "Nähtävänä nyt").





10.3.2009

Kaavan valmistelija on tavattavissa kaupunkisuunnitteluvirastossa sopimuksen mukaan.

Osallistumis- ja arviointisuunnitelmasta sekä kaavaluonnoksesta voi esittää mielipiteen viimeistään 8.4.2009 kirjallisesti osoitteen:

Kaupunkisuunnitteluvirasto, kirjaamo
PL 2100, 00099 Helsingin kaupunki
(käyntiosoite Kansakoulukatu 3)

tai faksi: 310 37378

tai sähköposti: kaupunkisuunnittelu(a)hel.fi

Mielipiteensä voi esittää myös suullisesti kaavan valmistelijalle.

Viranomais- ja muu asiantuntijayhteistyö järjestetään erillisin neuvotteluin.

Kaavaluonnoksen ja saadun palautteen pohjalta valmistellaan kaavaehdotus. Tavoitteena on, että ehdotus esitellään kaupunkisuunnittelulautakunnalle vuonna 2009.

Lautakunnan puoltama ehdotus asetetaan julkisesti nähtäville ja siitä pyydetään (tarvittaessa) viranomaisten lausunnot. Kaavaehdotuksesta voi tehdä muistutuksen nähtävilläoloaikana.

Tavoitteena on, että kaavaehdotus on kaupunginhallituksen ja kaupunginvaltuuston käsiteltävänä keväällä vuonna 2010.

Ketkä ovat osallisia

Alueen suunnittelussa osallisia ovat:

- alueen ja lähialueiden maanomistajat, asukkaat ja yritykset
- seurat, yhdistykset (Helsingin kaupunginosayhdistysten liitto HELKA, Rakennustaiteen Seura, Eteläiset kaupunginosat)

- Helsingin Yrittäjät, Kanta-Helsingin Yrittäjät
- kaupungin asiantuntijaviranomaiset: kaupungin museo, rakennusviraston katu- ja puisto-osasto, kiinteistöviraston geotekninen osasto, kiinteistöviraston tonttiosasto ja tilakeskus, Helsingin Energia, Helsingin Vesi, liikennelaitos, pelastuslaitos, ympäristökeskus, rakennusvalvontavirasto.
- muut asiantuntijaviranomaiset: Museovirasto, Uudenmaan työsuojelupiiri.

Mistä saa tietoa

Suunnittelun etenemistä voi seurata kaupunkisuunnitteluviraston internet-palvelusta: www.hel.fi/ksv kohdassa "Suunnitelmat kartalla".

Suunnittelusta tiedotetaan

- kirjeillä osallisille
- Metro-lehdessä
- www.hel.fi/ksv (kohdassa Nähtävänä nyt!)

Asemakaavaehdotuksen julkisesta nähtävilläolosta tiedotetaan kuulutuksella, joka julkaistaan Helsingin Sanomissa, Hufvudstadsbladetissa ja Metrossa sekä viraston Internet-sivuilla (www.hel.fi/ksv).

Kaavaa valmistelee

arkkitehti Kajsa Lybeck
puhelin 310 37052
sähköposti [kajsa.lybeck\(a\)hel.fi](mailto:kajsa.lybeck(a)hel.fi)

DI, liikennesuunnittelija Seppo Jaakonaho
puhelin 310 37122
sähköposti [seppo.jaakonaho\(a\)hel.fi](mailto:seppo.jaakonaho(a)hel.fi)

insinööri, tekniset asiat Seija Narvi
puhelin 310 37255
sähköposti [seija.narvi\(a\)hel.fi](mailto:seija.narvi(a)hel.fi)



Asemakaavan seurantalomake

Asemakaavan perustiedot ja yhteenveto

| | | | |
|--|-----------------|---|------------|
| Kunta | 091 Helsinki | Täyttämispvm | 26.02.2013 |
| Kaavan nimi | Erottajanaukio | | |
| Hyväksymispvm | | Ehdotuspvm | |
| Hyväksyjä | | Vireilletulosta ilm. pvm | 10.03.2009 |
| Hyväksymispykälä | | Kunnan kaavatunnus | |
| Generoitu kaavatunnus | | | |
| Kaava-alueen pinta-ala [ha] | 1,2927 | Uusi asemakaavan pinta-ala [ha] | |
| Maanalaisten tilojen pinta-ala [ha] | | Asemakaavan muutoksen pinta-ala [ha] | |

| | | |
|---------------------------------|--------------------------------|------------------------|
| Ranta-asemakaava | Rantaviivan pituus [km] | |
| Rakennuspaikat [lkm] | Omarantaiset | Ei-omarantaiset |
| Lomarakennuspaikat [lkm] | Omarantaiset | Ei-omarantaiset |

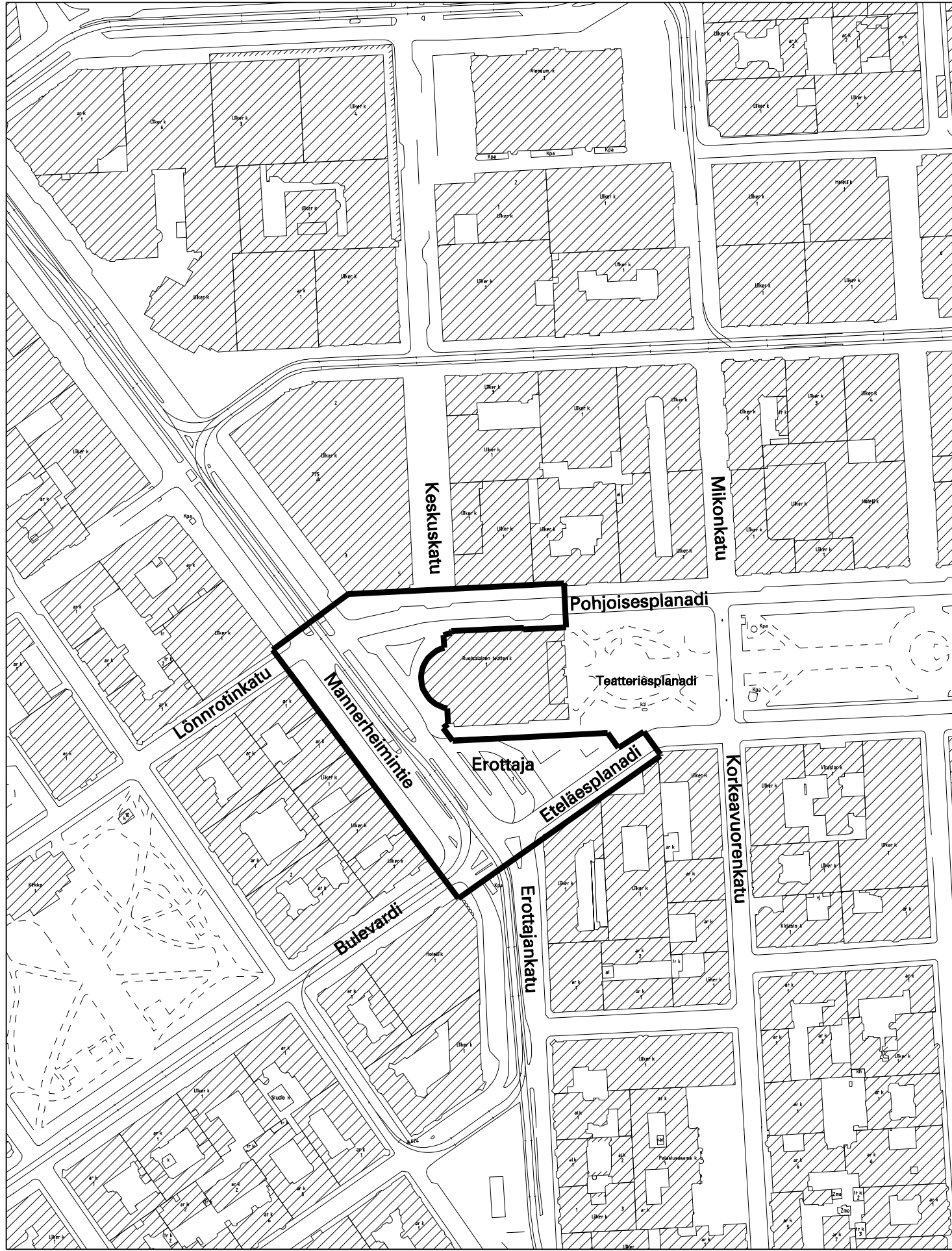
| Aluevaraukset | Pinta-ala [ha] | Pinta-ala [%] | Kerrosala [k-m ²] | Tehokkuus [e] | Pinta-alan muut. [ha +/-] | Kerrosalan muut. [k-m ² +/-] |
|-------------------|----------------|---------------|-------------------------------|---------------|---------------------------|---|
| Yhteensä | 1,2927 | 100,0 | | | | |
| A yhteensä | | | | | | |
| P yhteensä | | | | | | |
| Y yhteensä | | | | | | |
| C yhteensä | | | | | | |
| K yhteensä | | | | | | |
| T yhteensä | | | | | | |
| V yhteensä | | | | | | |
| R yhteensä | | | | | | |
| L yhteensä | 1,2927 | 100,0 | | | | |
| E yhteensä | | | | | | |
| S yhteensä | | | | | | |
| M yhteensä | | | | | | |
| W yhteensä | | | | | | |

| Maanalaiset tilat | Pinta-ala [ha] | Pinta-ala [%] | Kerrosala [k-m ²] | Pinta-alan muut. [ha +/-] | Kerrosalan muut. [k-m ² +/-] |
|-------------------|----------------|---------------|-------------------------------|---------------------------|---|
| Yhteensä | | | | | |

| Rakennussuojelu | Suojellut rakennukset | | Suojeltujen rakennusten muutos | |
|-----------------|-----------------------|---------------------|--------------------------------|------------------------|
| | [lkm] | [k-m ²] | [lkm +/-] | [k-m ² +/-] |
| Yhteensä | | | | |

Alamerkinnt

| Aluevaraukset | Pinta-ala [ha] | Pinta-ala [%] | Kerrosala [k-m ²] | Tehokkuus [e] | Pinta-alan muut. [ha +/-] | Kerrosalan muut. [k-m ² +/-] |
|-----------------|-------------------|------------------|----------------------------------|------------------|------------------------------|--|
| Yhteensä | 1,2927 | 100,0 | | | | |
| A yhteensä | | | | | | |
| P yhteensä | | | | | | |
| Y yhteensä | | | | | | |
| C yhteensä | | | | | | |
| K yhteensä | | | | | | |
| T yhteensä | | | | | | |
| V yhteensä | | | | | | |
| R yhteensä | | | | | | |
| L yhteensä | 1,2927 | 100,0 | | | | |
| Kadut | 0,9316 | 72,1 | | | | |
| Katuauk./torit | 0,3611 | 27,9 | | | | |
| E yhteensä | | | | | | |
| S yhteensä | | | | | | |
| M yhteensä | | | | | | |
| W yhteensä | | | | | | |

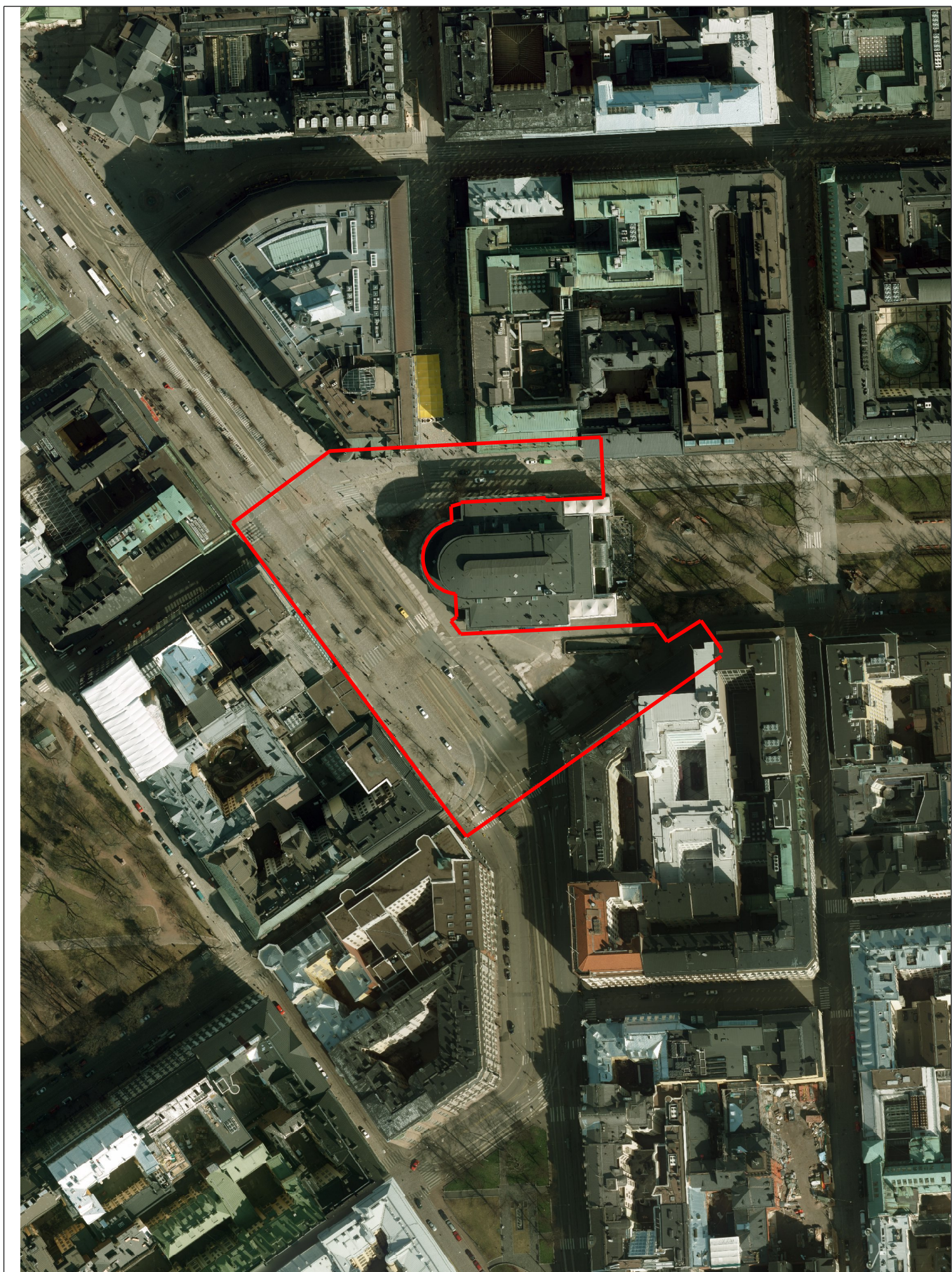


100m



SIJAINTIKARTTA
3. kaupunginosa, Kaartinkaupunki
Katuaukio ja katualue
Liite kaavaan 12165



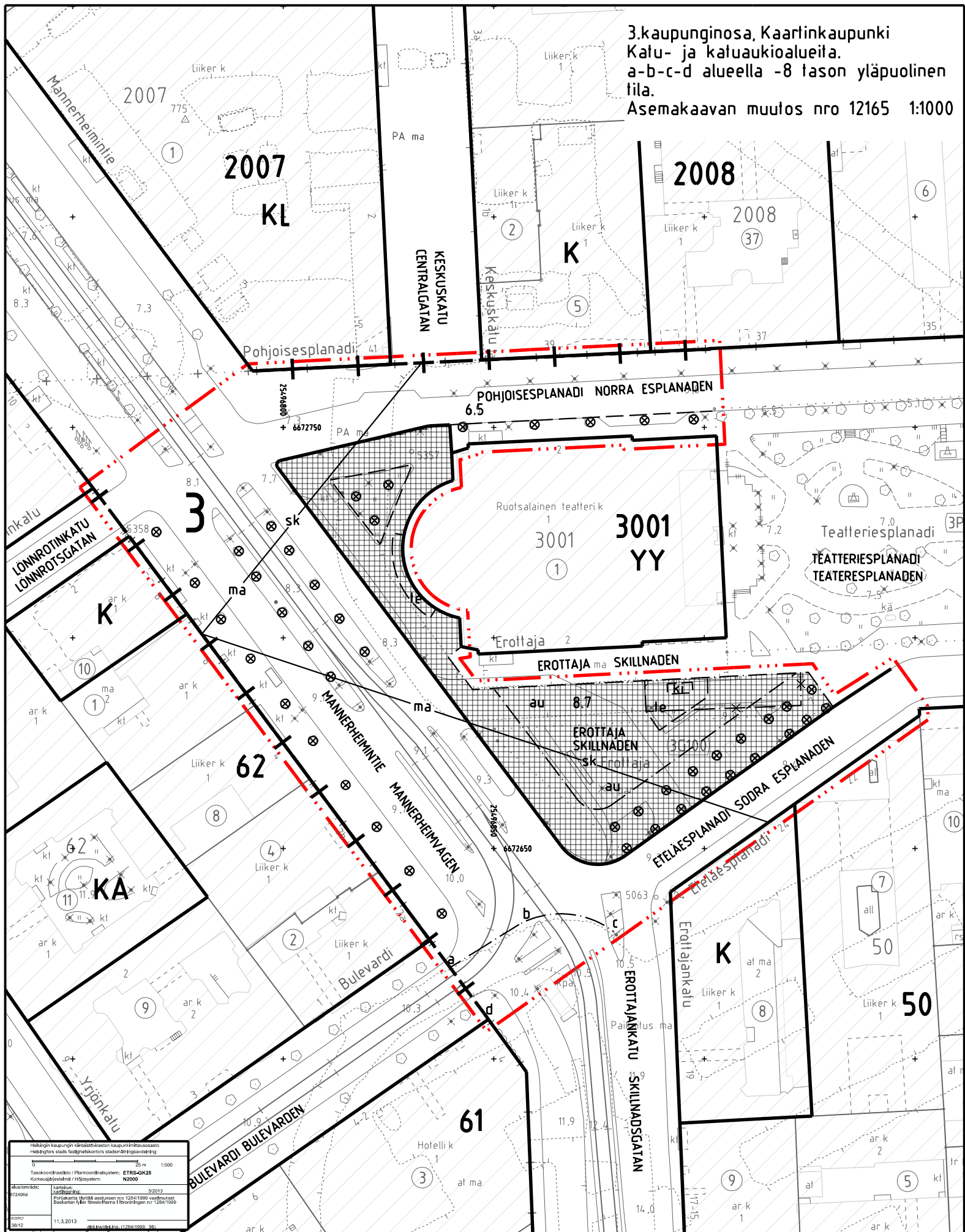


0 100 200 300m
ILMAKUVA
Kaava-alueen nro 12165 rajaus

Helsingin kaupunkisuunnitteluvirasto
Asemakaavaosasto
Keskustaprojekti



3.kaupunginosa, Kaartinkaupunki
 Kalu- ja kaluaukioalueita.
 a-b-c-d alueella -8 tason yläpuolinen tila.
 Asemakaavan muutos nro 12165 1:1000

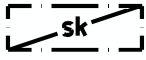


| | |
|--|--|
| Helsingin kaupungin kaavoitus- ja suunnitteluosasto Helsingin jaoston kaavoitus- ja suunnitteluosasto | |
| 0 | 25 m 1:500 |
| Tietokantajärjestelmä / Planointijärjestelmä: ETRE-GIS25 | |
| Koordinaattijärjestelmä / Määrittely: N2000 | |
| alueosa: | 32013 |
| kaavoitus- | 32013 |
| 1724064 | Pohjoisen läntisen alueen nro 12841999 vaatimukset |
| | Baskartan by för försvinnarna i förordningen nr 12841999 |
| proj: | 11.3.2013 |
| 3812 | 3812 |

3.kaupunginosa, Kaartinkaupunki
Katu- ja katuaukioalueita.
a-b-c-d alueella -8 tason yläpuolinen tila.

ASEMAKAAVAMERKINNÄT JA - MÄÄRÄYKSET

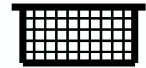
Kaava-alue sisältyy valtakunnallisesti merkittävään rakennettuun kulttuuriympäristöön (RKY 2009, Esplanadi - Bulevardi).



Kaupunkikuvan kannalta rakennustaiteellisesti ja kulttuurihistoriallisesti arvokas ympäristökokonaisuus.



Katu.



Katuaukio.



2 metriä kaava-alueen rajan ulkopuolella oleva viiva.



Kaupunginosan raja



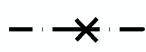
Korttelin, korttelinosan ja alueen raja.



Osa-alueen raja.



Ohjeellinen alueen tai osa-alueen raja.



Risti merkinnän päällä osoittaa merkinnän poistamista.



Kaupunginosan numero.

EROTTAJA

Kadun tai aukion nimi

+8.7

Maanpinnan likimääräinen korkeusasema.

KATUAUKION JA KATUJEN SUUNNITTELUOHJEET

Erottajan katuaukio ja katualueet tulee suunnitella osana historiallista Esplanadipuistoa ja osana viereisiä puistokatuja. Alueella olevaa puistoa tulee hoitaa siten, että se säilyy elinvoimaisena.

Katuaukion tulee olla autoton.

Katuaukiolla oleva ramppi tulee purkaa.

Katuaukion reunoille Mannerheimintien ja Pohjoisesplanadin laidalle tulee jäädä vähintään 6 m leveät vapaat jalankululle varatut alueet. Katuaukion eteläreunalle Eteläesplanadin laidalle tulee jäädä vähintään 6 m leveä vapaa jalankululle ja pyöräilylle varattu alue.

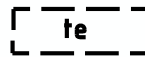
Katuaukion pintamateriaalin tulee olla kävelyyn hyvin soveltuvaa luonnonkiveä. Katuaukion ja siihen tulevien rakenteiden, istutusten ja kalusteiden tulee olla sopivia kaupunkikuvan kannalta rakennustaiteellisesti ja kulttuurihistoriallisesti arvokkaaseen ympäristöön.



Katuaukion osa, joka tulee käsitellä avoimena oleskelualueena tai kaupunkitapah- tumille tarkoitettuna alueena. Alueelle saa sijoittaa vesiaihteita ja taidetta sekä oleskelupaikkoja.



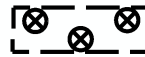
Ohjeellinen tarjoilukioskin rakennusala. Rakennuksen tulee olla yleisilmeeltään läpinäkyvä ja arkkitehtuuriltaan arvokkaaseen aukioympäristöön soveltuva. Se saa olla kooltaan enintään 15 m².



Ohjeellinen ulkotarjoilualue. Aluetta ei saa kattaa eikä sitä saa aidata.



Säilytettävä puurivi. Historiallisesti ja kaupunkikuvallisesti arvokas puurivi, joka tulee säilyttää ja tarvittaessa uudistaa niin, että sen kaupunkikuvallinen arvo säilyy.



Puuryhmä, jonka säilyttämiseen tulee kiinnittää erityistä huomiota.



Maanalainen tila

Maanalaisessa tilassa katuaukion alapuolella saa olla raideliikenteen sähkönsyöttöasema, väestönsuoja sekä muita teknisiä tiloja.

Sähkönsyöttöaseman yhteydet ja ilmanvaihto tulee sijoittaa kioskin yhteyteen. Ne tulee sovittaa kaupunkikuvaan ja kioskin arkkitehtuuriin.

Katuaukiolle saa rakentaa huoltoluukun, joka palvelee aukion alla olevaa raideliikenteen sähkönsyöttöasemaa sekä muita teknisiä tiloja. Huoltoluukku tulee päällystää samanlaisella kivimateriaalilla kuin muu aukio.

Katuaukiolle maan pinnalle ei saa rakentaa muita ilmanvaihtorakenteita, kioskeja tai teknisiä tiloja.

YLEISET VAROTOIMET MUILLE RAKENTEILLE

Katuaukion ja katujen alapuolella sijaitsee raideliikenteen sähkönsyöttöasema ja väestönsuojatiloja. Kaava-alue rajautuu Ruotsalaisen teatterin maanalaisiin tiloihin sekä Erottajan pysäköintilaitoksen ja väestönsuojaan.

Rakentamisessa on otettava huomioon maanalaisten tilojen suojavyöhykkeet.

Rakentaminen ei saa aiheuttaa vahinkoa rakennuksille tai maanalaisille tiloille tai rakenteille, kaduille, kunnallistekniikan verkostoille tai puuistutuksille.

JULKISEN TILAN JA VALAISTUKSEN SUUNNITELMA

Katuaukiokokonaisuudesta tulee laatia julkisen tilan yleissuunnitelma sekä sen osana julkisen tilan valaistuksen kokonaissuunnitelma.

Valaisemalla Erottajan katuaukiota ja viereisten rakennusten julkisivuja luodaan myös pimeällä näkyvä kaupunkitila, jossa voi oleskella. Valaistuksella voidaan korostaa aukion yksityiskohtia, kasvillisuutta sekä taide- ja vesiaihteita.

Valaistusratkaisuissa käytettävän valon värieroisto on oltava laadukasta. Valaisinkalusteiden on oltava kaupunkikuvallisesti ja muotoilultaan korkeatasoisia. Niiden tulee liittyä kaupunkikuvallisesti toimivalla tavalla Esplanadipuiston puisto- ja katujen valaistuskokonaisuuteen.

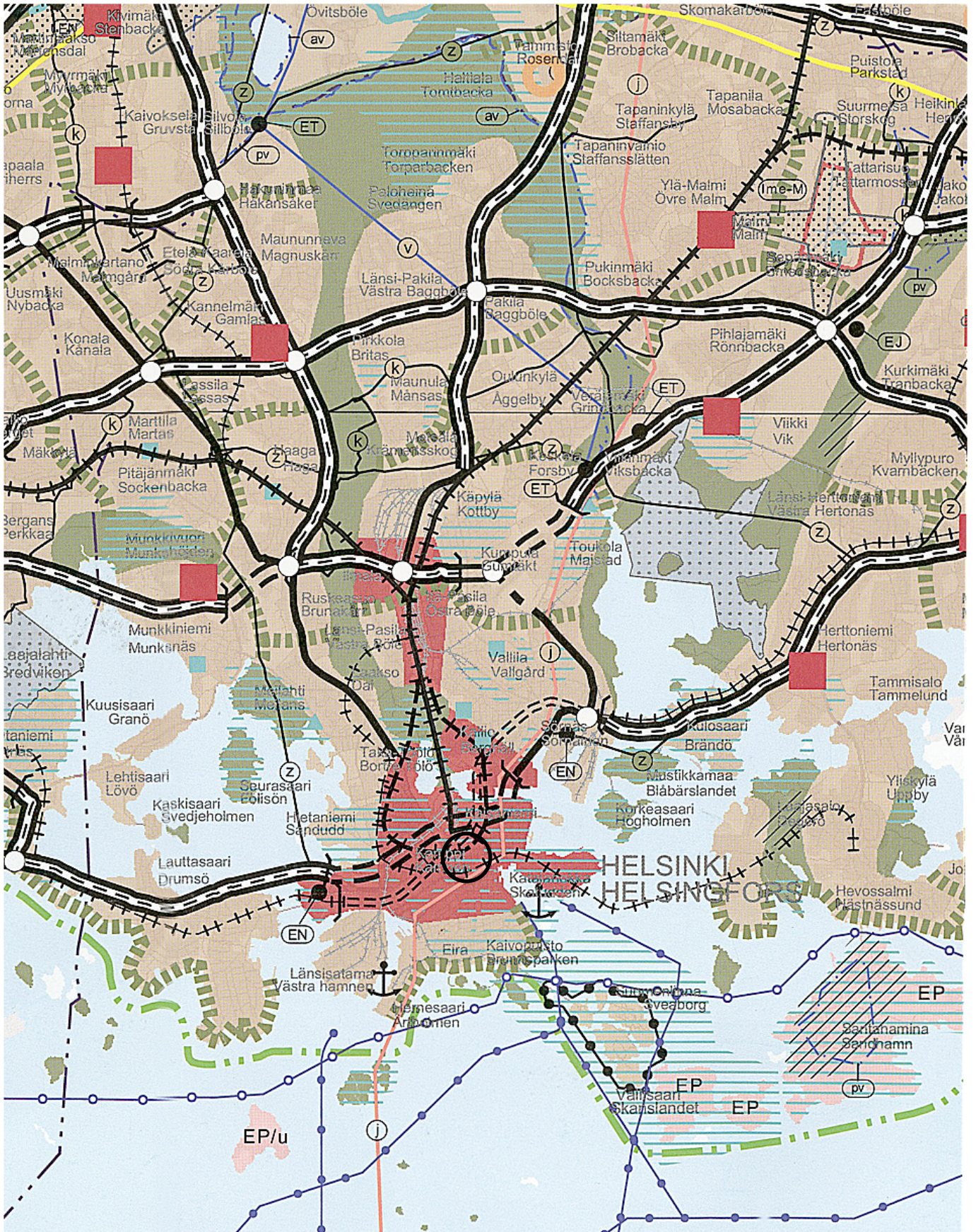
Kaava-alueen eteläosalla on suunniteltu metrolinjaus noin tason -25 alapuolelle.



50m

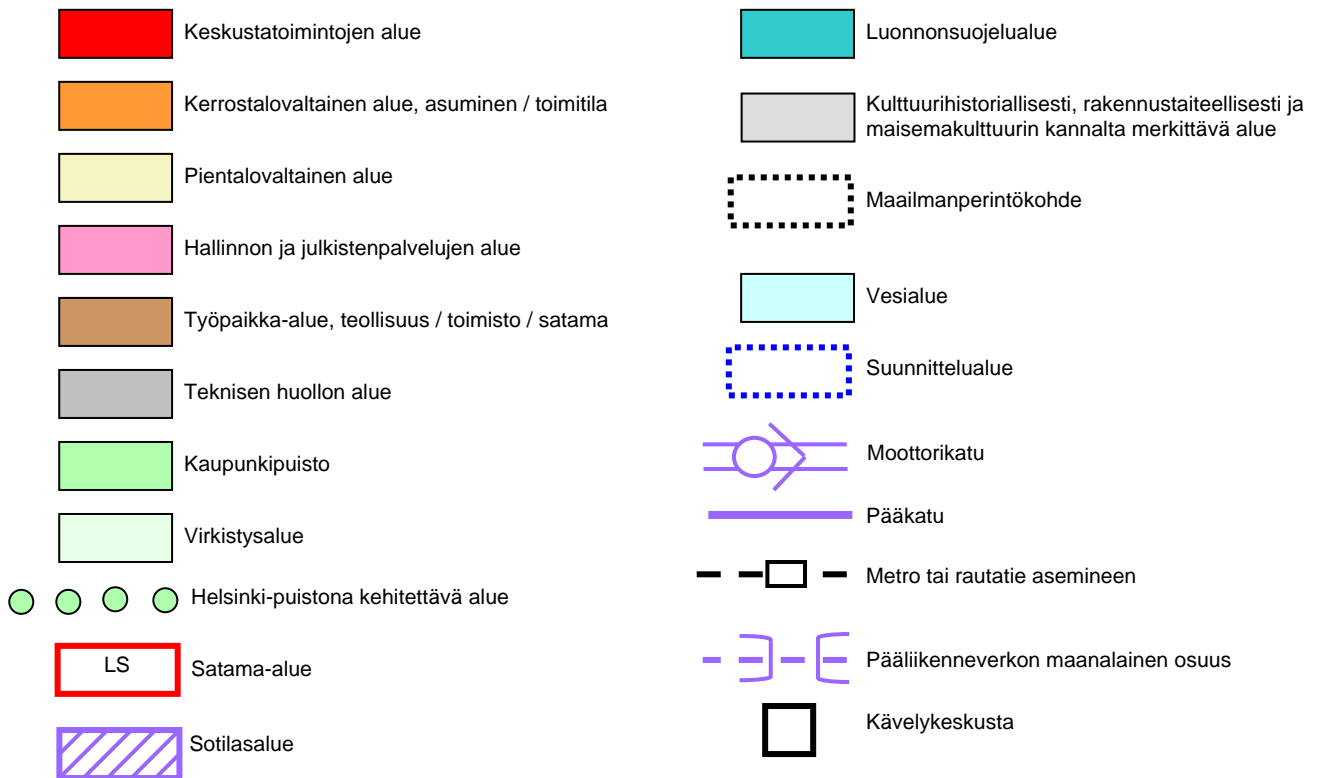
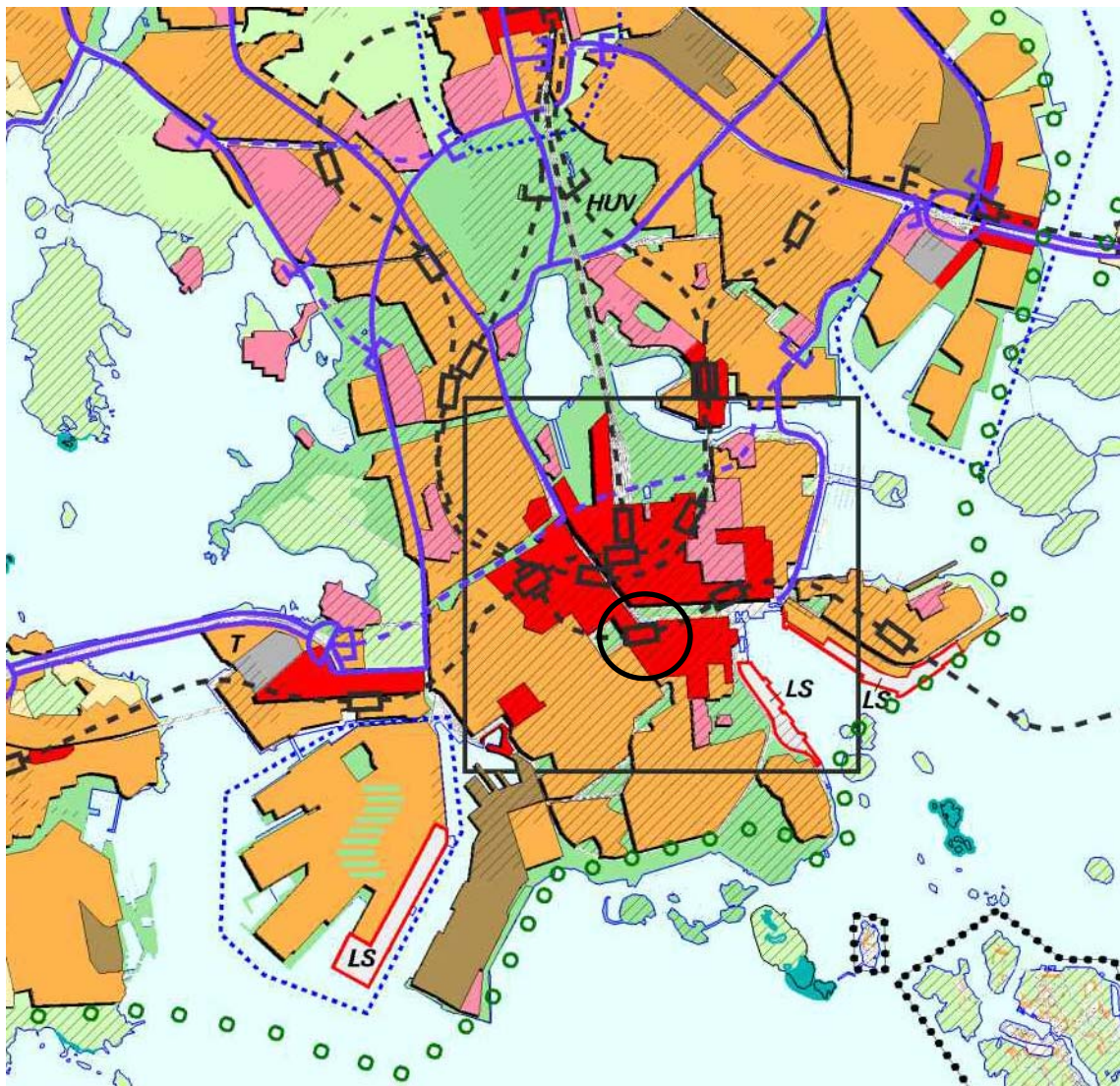
Havainnekuva
3. kaupunginosa, Kaartinkaupunki
Katuaukio ja katualue
Liite kaavaan nro 12165

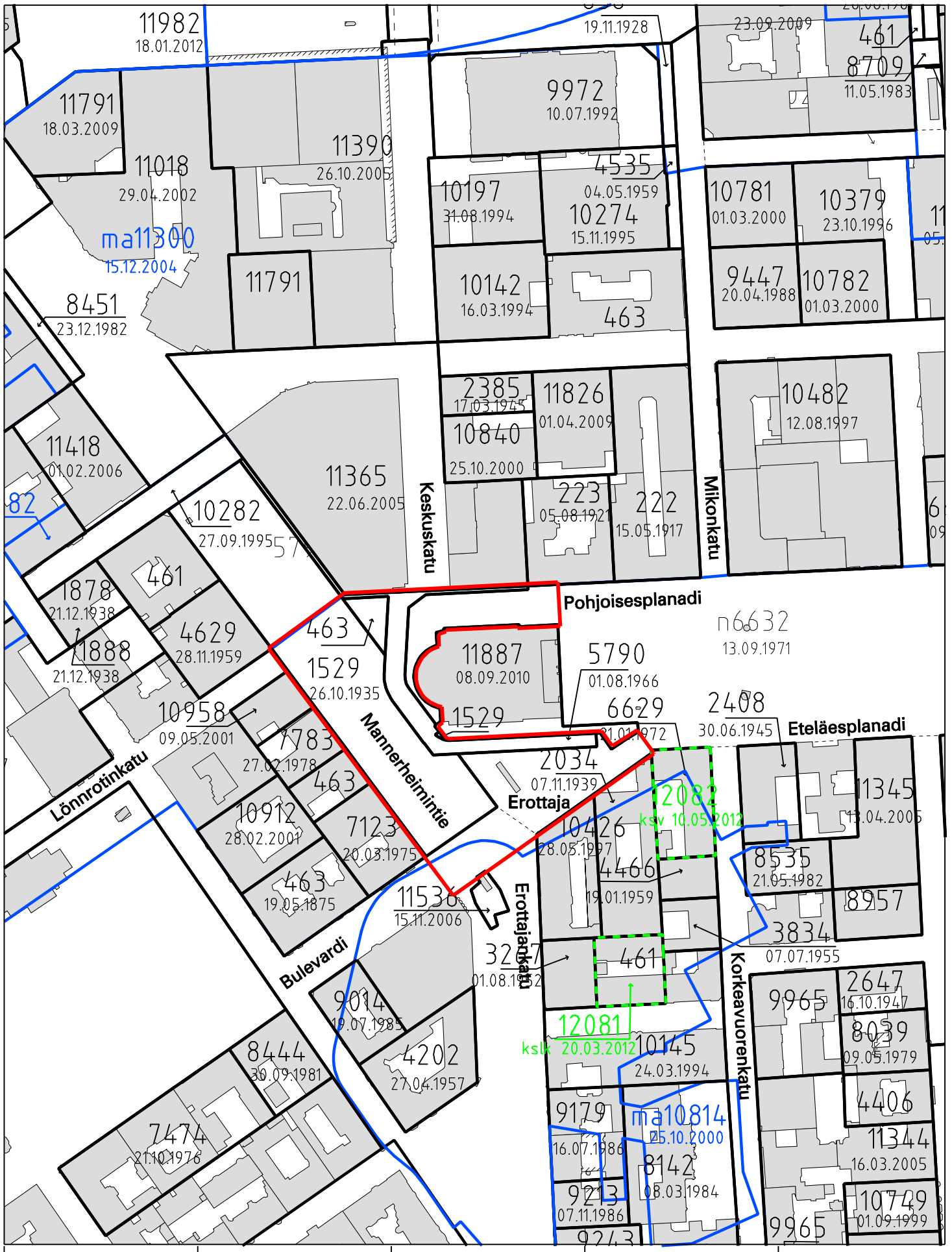




Ote maakuntakaavasta
 Katuaukio ja katualue
 Liite asemakaavaan nro 12156





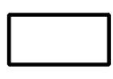


Ote voimassa olevasta hakemistokartasta
3. kaupunginosa, Kaartinkaupunki
Katuaukio ja katualue
 Liite kaavaan 12165



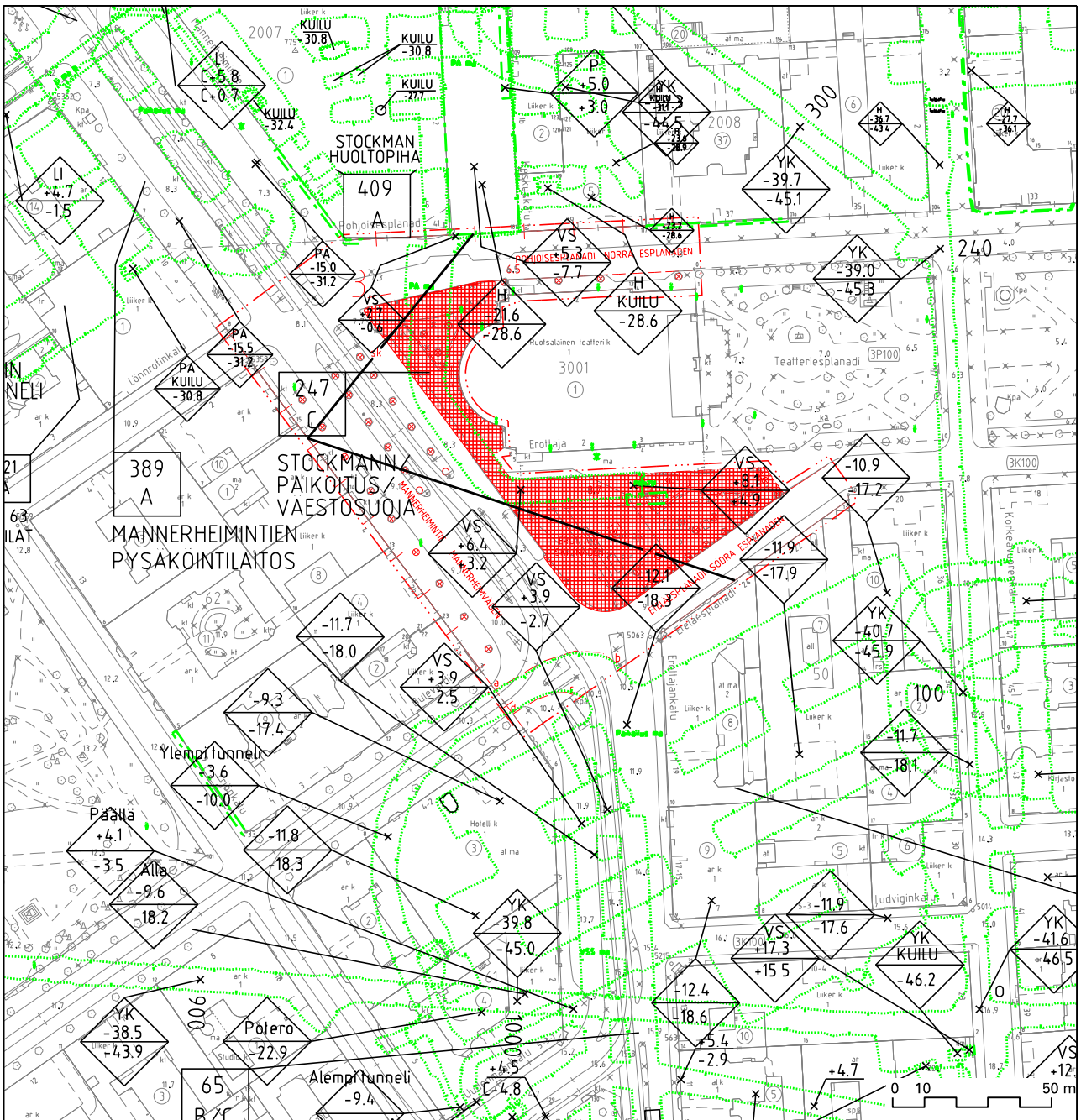


100m



Ote ajantasa-asemakaavasta
 3. kaupunginosa, Kaartinkaupunki
 Katuaukio ja katualue
 Liite kaavaan 12165





EROTTAJA

Maanalaiset tilat

1 : 2000

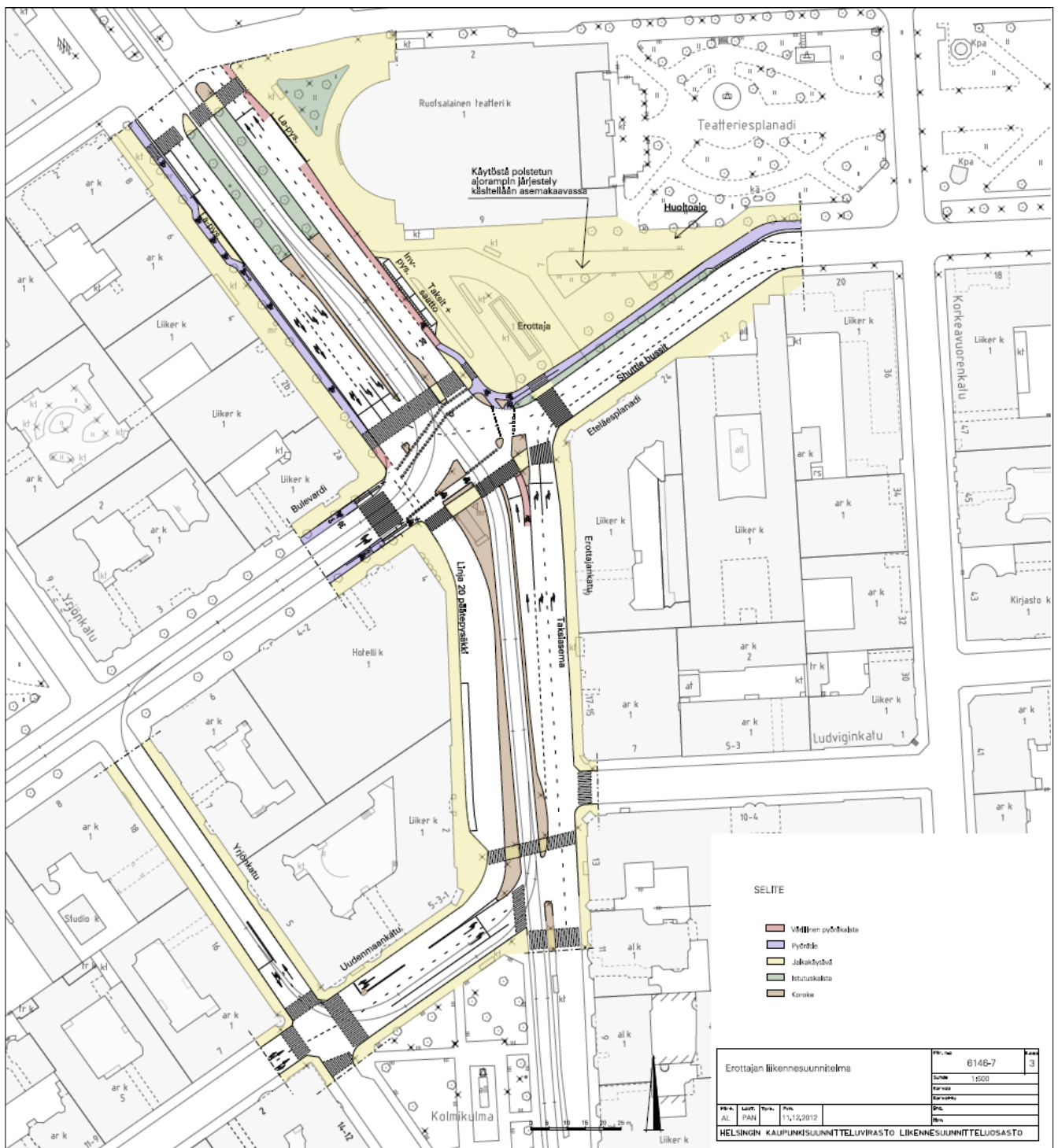
 OLEMASSA OLEVA MAANALAINEN TILA

 TUNNELIN TAI LUOLAN KATON
JA LATTIAN KORKEUS

Erottajan liikennesuunnitelma (piir.nro 6146-7)

Kävelykeskustan kehittäminen jatkuu Erottajan katutilan muuttamisella katuaukioksi. Liikennesuunnitelmassa esitetään aukion liikenteelliset pääperiaatteet. Mannerheimintien ja Bulevardin liittymään esitetään rakennettavaksi uusi suojatie. Erottajanaukion poistuttua linja-autoliikenteen päätepysäkkikäytöstä on suunnitelmassa esitetty korvaavat järjestelyt. Aiemmin päätettyä Mannerheimintien itäreunan pyöräkaistajärjestelyä on tarkennettu.

Kslk 11.12.2012





- Valtakunnallisesti merkittävää rakennettua ympäristöä RKY 2009
- sk Kaupunkikuvan kannalta arvokas ympäristökokonaisuus
- Suojeltu teatterirakennus
- Säilytettävä puurivi tai puu

Suojelukohteet

3. kaupunginosa, Kaartinkaupunki
 Katuaukio ja katualue
 Liite kaavaan nro 12165



Erottaja

Liite asemakaavan muutoksen selostukseen

Erottajan aukion rakentamisvaiheet

1800-luku

1800-luvulla aukion keskipisteenä on kaivo. Aukio on luonteeltaan läpikulkuaukio. Kunnallisen vedenjakelun alkuvuosina kaivon paikalla toimii julkinen vesiposti, joka poistetaan vuosisadan lopussa. Aukion tilallinen hahmo muuttuu 1800-luvun lopulla aukiota ympäröivien matalien puurakennuksien korvaamisella kivitaloilla.

1817

- Johan Albrecht Ehrenströmin suunnittelema lopullinen asemakaavaehdotus valmistuu. Kaava tuo geometrian ja kaksi akselia sekä kaksoispuurivin (mikä ei silloin toteutunut) Eteläesplanadin Erottajan kohdalle.

1821

- Erottaja tasoitetaan ja kivetään.

1820-luvun loppu

- C. L. Engelin suunnittelema pieni puinen teatteritalo rakennetaan Esplanadin läntiseen osaan.

1850-luku

- puinen teatteritalo korvataan kivisellä rakennuksella, joka sijaitsee lähempänä tulevaa Mannerheimintietä. Suunnittelijana on Theodor Chiewitz.

1860-luku

- Teatteri palaa 1863.
- Arkkitehtikilpailu järjestetään teatterin kunnostamiseksi. Uuden teatterin suunnittelijaksi valitaan N. L. Benois ja teatteri valmistuu vuonna 1866.
- Esplanadinpuisto kasvaa länteen päin, Erottajan aukio saa selkeän rajauksen.
- Aukion yhteys puiston sisäosiin heikkenee.

1872

- Kaivo uudistetaan, suunnittelijana on August Boman.

1880

- Aukion kiveys uusitaan.

1891

- Aukion kiveys uusitaan.

1870

- Mannerheimintie 6, suunnittelija F.A. Sjöström.

1883

- Bulevardin kulma (Erottajankatu 4), suunnittelija F. A. Sjöström.

1890

- Mannerheimintie 2a, suunnittelija Theodor Höijer.

1892

- Mannerheimintien ja Esplanadin kulma, 6 krs talo valmistuu, suunnittelija Theodor Höijer.

1897

- Mannerheimintie ja Pohjoisesplanadin kulma, "Argos", suunnittelijoina Gran Hedman & Wasastjerna John Settergren.

1900-luku vuoteen 1960 asti

Joukkoliikenne aukiolla kasvaa. 1900-luvun alussa Erottaja on edelleen luonteeltaan avoin läpikulkuaukio. Erottajankadun jatkoksi rakennetaan nupukivijalkakäytävä. 20- ja 30-luvuilla esitetään useita liikennejärjestelyehdotuksia aukiolle.

1923

- Aukiosta tulee linja-autojen lähtöpaikka.

1926

- Raitioradan kiertoraidesilmukka korokkeineen avataan liikenteelle.

1928

- Kenttäkiveys rakennetaan ajoradoille ja aukio asfaltoidaan.

1935

- Laaditaan suunnitelma maanalaisesta käymälästä katosrakennuksineen, suunnittelija kaupunginarkkitehti Gunnar Taucher, toteutus tehtiin eri suunnitelman mukaan.

1942

- Erottajan maanalaisen pysäköintilaitoksen ja väestönsuojan rakentaminen.
- Samassa yhteydessä pidetään arkkitehtikilpailu aukion ja Erottajankadun järjestelystä, kilpailun voittaa Alvar Aalto ehdotuksella *Hurra för den lilla skillnaden*.

1951

- Erottajan paviljonki, sisäänkäyntirakennus pysäköintihalliin ja väestönsuojaan, Mannerheimintien ja Bulevardin risteyksessä rakennetaan, suunnittelija Alvar Aalto.

1959

- Erottajan silmukan käyttäminen raitiliikenteessä loppuu.

1913

- Entinen Raken talo Bulevardin ja Mannerheimintien kulmassa valmistuu, suunnittelija Lars Sonck.

1940

- Bensowin talo, Eteläesplanadi 22, suunnittelija Uno Ullberg. Docomomo-luettelossa oleva rakennus.

1960-1985

1960-luvulla aukio järjestellään uudestaan. Aukiota ympäröiviä vanhoja kivirakennuksia puretaan ja uusia rakennetaan tilalle.

1961

- Kaupunginhallitus päättää rakennettavasta liikenne-, makkara- ja jäätelökioskista. Liikennekioskin rakennustöiden yhteydessä aukio päällystetään uudestaan. Ajourata poistuu Ruotsalaisen teatterin eteläreunalta.

1966

- Vahvistetaan asemakaava, jossa Erottajalle merkitään maanalainen ajoluiska Stockmannin pysäköintilaitokseen Eteläesplanadin puolelta.

1960-luvun loppu

- Ajoluiska rakennetaan Stockmannin pysäköintilaitokseen.

1985

- Alun perin läpi kuljettava kioskirakennuksen katos muutetaan umpinaiseksi.

1960

- Mannerheimintie 8, uudisrakennus, suunnittelija P. Salomaa.

1965

- Mannerheimintie 4 valmistuu, suunnittelija Kurt Simberg.

1969

- Akateeminen kirjakauppa valmistuu, Pohjoisesplanadi 39, suunnittelija Alvar Aalto.

1978

- Kioskikatos laajennetaan ja siihen sijoitetaan bussinkuljettajien taukotilat.
- Mannerheimintie 2b uudisrakennus valmistuu, suunnittelija Risto Skogström.

1980-luvun loppu

Liikekeskustan kaavoitus- ja kehittämisperiaatteet hyväksytään kh:ssa 1987, jossa tavoitteena on luoda kävelykeskustaan liittyvä katuaukio, terminaali-alue ja lisäpuustutuksia Erottajan Eteläesplanadin puolelle. Eteläesplanadin jalkakäytävää levennetään kaksisuuntaisen pyöräkaistan ja jalankulun yhteensovittamiseksi. Erottajan aukion kohdalle jalkakäytävän reunoille istutetaan kaksoispuurivi. Aukio päällystetään betonikiveyksellä 1988-89.

1990-93

- Kaupunkisuunnitteluvirasto laati Esplanadipuiston yleissuunnitelman ja puiden uusimishjelman sekä valaistussuunnitelman, jotka kaupunginhallitus hyväksyi vuonna 1993. Puistosuunnitelma pohjana oli Maisemasuunnittelu Lisakkila & Byman Oy:n laatima puistosuunnitelma. Valaistussuunnitelmassa päätettiin palauttaa historiallinen puistossa aikaisemmin ollut kaasuväläisimalli sähköväläisimena puistoon.

1995

- HKL maanalainen raitiotien sähkönsyöttöasema rakennetaan Stockmannin ajorampin kylkeen.

1998

- Esplanadipuisto peruskorjataan Lisakkilan & Byman suunnitelmien mukaan. Puiston penkit suunniteltiin vuoden 1998 peruskorjauksen yhteydessä, samoin historiallisissa puistoissa käytettävät, mustat, Helsingin vaakunalla koristetut 120 litran roska-astiat.
- Helsinki Euroopan kulttuuripääkaupunki 2000 ja Helsinki 450-vuotisjuhlien uudistustöiden yhteydessä Mannerheimintien puistokatuluonne palautetaan. Valaistus uusitaan. Erottajan aukion kohdalla tämä ei kuitenkaan ole mahdollista, johtuen alueen väestönsuoja- ja terminaalikäytöstä. Pohjois- ja Eteläesplanadin valaistus uusitaan.

2009

- Erottaja sisällytetään valtakunnallisesti merkittävään rakennettuun kulttuuriympäristöön (RKY 2009, Esplanadi - Bulevardi). Esplanadin ja Bulevardin liittää toisiinsa Erottaja.

2010

- Kuljettajien väliaikainen taukotila puretaan. Tilalle tuodaan siirrettävä työmaakontti.

2012

- Asemakaavan muutoksen ulkopuolinen Erottajan maanalainen tila, jota käyttää Ruotsalainen teatteri, valmistuu keväällä.

2012

- Linja-autopäätepysäkit siirretään muualle kaupunkiin (Erottajan liikennesuunnitelma hyväksytään 11.12.2012 kslk, jonka mukaan linja 20 päätepysäkki siirretään aukion kunnostamisen yhteydessä Erottajankatu 4 kohdalle, HSL:n uudet reittilinjaukset astuvat voimaan syksyllä 2012).

Lähteet:

Ksv/Keskustaprojektin arkistot

Rakennusvalvontaviraston arkisto

KANTAKAUPUNGIN NIVELET

Kolmiopuistot ja jäännösaukiot Helsingin ruutukaavaverkkojen saumakohdissa.

Helsingin kaupungin rakennusviraston julkaisut 2009:12 / Katu- ja puisto-osasto

korttelit.fi

RKY 2009 alueet