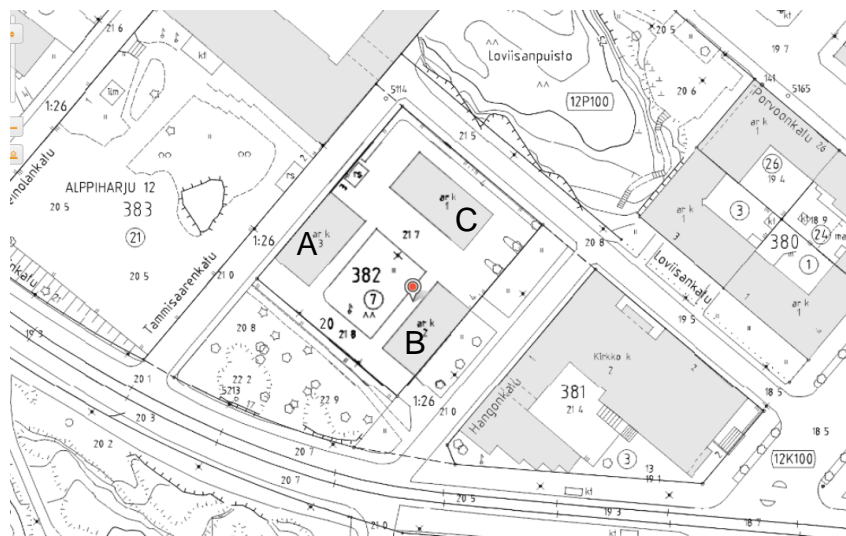




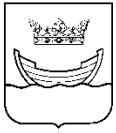
HELSINGIN KAUPUNKI  
SOSIAALI- JA TERVEYSVIRASTO

# YMPÄRIVUOROKAUTISEN VIEROITUSHOITOYKSIKÖN TILAT JA TOIMINTA



Kuvassa Hangonkatu 4:n kiinteistökartta.

**Sosiaali- ja terveyslautakunnan esityslistan liitteeksi; muokattu viraston tilahanke-ryhmässä 3.11.2014 olleesta tarveselvitys-asiakirjasta**



## 1. Yhteenveto

Päivystysasetuksen voimaantuloon on valmistauduttu mm. siten, että psykiatrian ja päihdepalveluiden päivystyksellisiä toimintoja siirretään Malmin ja Haartmanin sairaaloiden yhteyteen. Psykiatrian ja päihdehuollon erityispalvelujen vieroitushoitoyksikkö toimii tällä hetkellä Hanganonkatu 4:ssä. Yksikkö on tarkoitus siirtää nykyisiä tiloja korvaaviin, toimintaa paremmin tukeviin tiloihin Malmin sairaalan rakennukseen 18. Vieroitustoiminta sijoitetaan lähelle sosiaali- ja terveysviraston päivystystoimintaa. Tulevaisuudessa vieroitushoitoyksikkö tuottaa ympärivuorokautisesti lääkkeellistä alkoholi- ja lääkevieroitushoitoa laitossympäristössä. Hoitajakson kesto on 2-5 vrk ja osasto toimii sekaosastona yhteensä 20 asiakaspaikalla.

## 2. Perustelut hankkeelle

Päihdehuollon laitosrakennemuutos ja uuden akuuttivieroitusosaston avaaminen edellyttävät henkilöstövoimavarojen kohdentamista, täydennyskouluttamista ja siirtoja osin intensiiviseen avohoitoon. (Sosiaali- ja terveysviraston käyttösuunnitelma 2014, hyväksytty sosiaali- ja terveyslautakunnassa 21.1.2014)

Vieroitushoito toimii tällä hetkellä Hanganonkadulla kolmessa erillisessä talossa, joista osa on vajaakäytössä. Nykyiset rakennukset ovat sokkeloisia ja käytävät sekä portaikot ovat kapeita. Tiloissa on hankala, lähes mahdotonta, toimia liikuntarajoitteisten kanssa tai siirtää asiakkaita esimerkiksi paareilla. Rakennuksissa ei ole hissiä. Tila aiheuttaa turvallisuusriskin asiakkaille, joilla vieroitusoireet aiheuttavat liikuntarajoitteisuutta ja havaintokyvyn heikkenemistä. Käytännössä liikuntarajoitteisia asiakkaita on jouduttu hoitamaan Töölön vieroituksessa, mikä taas on vienyt paikkoja huumevieroituspöytätiloilta. Asiakkaiden riittävä valvonta Hanganonkadulla neljässä eri kerroksessa on erittäin vaikeaa. Nykyisissä tiloissa ei ole hoitajakutsujärjestelmää. Lisäksi nykyinen yksittäinen hoito-osasto on haavoittuvainen.

Asiakaskunnassa on enenevässä määrin liikuntarajoitteisia. Malmin esteettömät, kustannustehokkaat, päivystyksen lähellä sijaitsevat tilat ja kokonaisuhoitoprosessin sujuvoittaminen parantavat tuottavuutta. Asiakkaat pääsevät tarvittaessa suoraan päivystyksestä vieroitushoitoon.

## 3. Toiminnan kuvaus

Toiminta nyt

Asiakkaat tulevat Hanganonkadulle poliklinikan kautta ma-pe klo 8-15.30. Poliklinikalta he siirtyvät tulohaastattelun ja tilannearvion jälkeen hoi-



toon osastolle, ohjautuvat muualle hoitoon tai palaavat takaisin kotiin. Hoitoon pääsee myös päivystyksen kautta läheteellä. Laboratoriokoikeita otetaan poliklinikalla (maksakokeet). Poliklinikan toimintaan sisältyy ohjausta ja neuvontaa, mutta myös suoraan puhelimitse annettavaa konsultaatioita asiakkaille, heidän omaisilleen sekä muihin hoitoyksiköihin.

Nykyisessä Hangonkadun toiminnassa paikkamäärä on 29 potilaspaikkaa. Hoitoaika Hangonkadulla on keskimäärin viikon. Hoitoajat voivat vaihdella 3 – 14 vrk:n. Hoitoon sisältyvät lääkehoito, ryhmät, vertais-toiminta, yksilölliset sosiaalityöntekijän ja/tai hoitajan keskustelut. Hangonkadulla asiakkaat ovat pääasiassa alkoholikatkaisuhoidossa, vain n. 5 % asiakkaista on lääkevieroituksessa. Asiakkaiden hoitoon liittyen yhteistyötä tehdään mm. selviämishoitoaseman, Auroran psykiatrisen sairaalahoidon, Töölön katkaisuhoidon, päihdepsykiatrian klinikan, HUSLABin ja eri kuntoutuslaitosten kanssa. Hangonkadulle ruoka tulee Kivelän vanhustenkeskuksen keittiöstä. Yksikössä on oma talonmies/huoltomies.

#### Toiminta hankkeen toteutumisen jälkeen

Malmin sairaalaan perustettava vieroitusosasto on 20-paikkainen akuutti sekaosasto, joka ottaa päivystyksellisesti vastaan vaikeista alkoholivieroitusoireista kärsiviä potilaita. Vieroitusosasto on osa päivystyskokonaisuutta ja hoitoon tullaan akuutisti lääketieteellisen arvion pohjalta. Hoitoon oton kriteereinä osastovieroitukseen ovat alkoholidelirium- tai kouristusriski, merkittävä perussairaus tai muu perusteltu syy, joka estää avovieroituksen turvallisen toteuttamisen.

Osastolla toteutetaan alkoholivieroitusoireiden lääketieteellistä hoitoa alkoholiongelmaisen potilaan Käypä hoito-suositusten mukaisesti. Lääkkeelliset alkoholivieroitukset voidaan toteuttaa 2-5 vuorokaudessa. Osastohoidon tarpeen väistyttyä potilas ohjataan viiveettä jatkohoitoon avohoitoon. Osaston hoitotyössä noudatetaan yksilövastaisen ja yhteisohoidon periaatteita. Toisin kuin Hangonkadulla, uuden vieroitusosaston yhteyteen ei tule erillistä arviointiyksikköä, vaan hoidon tarpeen arviointi tapahtuu alueellisilla päihdepoliklinikoilla, terveysasemilla ja yhteispäivystyksissä.

Hangonkadulle perustettua jälkivieroitustoimintaa kehitetään edelleen. Toiminta tarjoaa asiakkaille psykososiaalista apua ja tukea osastovieroituksen jälkeen. Toimintamenetelminä ovat palveluohjaus, vertais-tuki ja erilaiset ryhmätoiminnot. Toiminnalla voidaan lyhentää ympärivuorokautisen vieroituksen hoitoaikoja. Tavoitteena on kiinnittää ja tar-



vittaessa saattaen ohjata asiakas päihdehuollon avohoidon palvelujen piiriin, erilaisiin kolmannen sektorin palveluihin tai muihin sosiaali- ja terveyspalveluihin.

#### 4. Henkilöstö

Nimike	henkilömäärä v. 2014, Hangonka- tu	henkilömäärä v. 2015, Malmi	siirrettävät / lope- tettavat vakanssit	huom.
johtaja (avoin)	1		1	
erikoislääkäri	2	2		
osastonhoitaja	1	1		
apulaisosastonhoitaja	1	1		
sairaanhoitaja ja eri- koissairaanhoitaja	9	10		
lähihoitaja/perushoitaja	13	11	2	
toimistos sihteeri	1		1	
osastonsihteeri	1	1		
hoitoapulainen	6		6	
huoltomies	1		1	
johtava sosiaalitera- peutti	1		1	
sosiaali ohjaaja	1		1	
sosiaalityöntekijä	2	1	1	
<b>yhteensä</b>	<b>40</b>	<b>27</b>	<b>14</b>	

Taulukko 1. Ympäri vuorokautisen vieroitus hoitoyksikön henkilöstö vuosina 2014 ja 2015



Yllä on kuvattu henkilöstömäärä, kun Malmin vieroituksessa on 20 potilaspaikkaa. Malmin vieroituksen on tarkoitus ottaa vastaan potilaita myös päivystysaikaan eli iltaisin ja öisin. Näin ollen hoitohenkilökuntaa on oltava jokaisessa työvuorossa vähintään 3-4 työntekijää, jotta toiminta on potilasturvallista.

Neuvottelut vakanssien siirrosta ovat käynnissä terveys- ja päihdepalvelut -osaston ja talous- ja tukipalvelut -osaston kesken. Henkilöstösiirtoja on käsitelty terveys- ja päihdepalvelut – osaston, talous- ja tukipalvelut - osaston ja viraston henkilöstötoimikunnissa.

Malmin rakennuksen 18 tiloissa on valmiina Spider -henkilöturvajärjestelmä. Turvallisuusseikoista huomioidaan erityisesti asiakkaiden mahdollinen tupakointi osaston parvekkeella. Parveke sijaitsee rakennuksen pääsisäänkäynnin yläpuolella.

## 5. Tilat

### Nykyiset tilat

Tilat sijaitsevat kolmessa talossa: A-talo (v. 1931), B-talo (v. 1926) ja C-talo (v.1924). Asiakkaiden hoitotilat sijaitsevat rakennuksissa A ja B. C-talossa on kahdeksan kriisiasumisen erityisasuntoa (yhteensä 412,0 m<sup>2</sup>) sekä toimisto- ja kellaritilat (206 m<sup>2</sup> + 183 m<sup>2</sup>). C-talossa on lisäksi kirjaston sivutoimipiste yhdessä huoneessa. Nykyiset vieroitushoitoyksikön toimitilat ovat suuruudeltaan 2157,0 m<sup>2</sup>.

Rakennukset A ja B on irtisanottu, vuokrasopimus päättyy 30.9.2015. C-taloon jäävät kriisiasumisen erityisasunnot ja talon tyhjäksi jääviin tiloihin siirretään sopivaa sosiaali- ja terveysviraston toimintaa. Kirjaston kanssa käynnistetään neuvottelut toiminnan lopettamisesta mahdollisimman pian.

### Tilat hankkeen toteutumisen jälkeen

Malmin sairaalan rakennuksen 18 / 2 osassa / 2.kerroksesta vapautuvan osaston tilaneliöt ovat 574,2 m<sup>2</sup> (kts. Liite 1). Nykyisistä toimitiloista luovutaan, jolloin tilaneliöt vähenevät lähes 1200 m<sup>2</sup>:llä.

### Tiloille asetetut toiminnalliset laatuvaatimukset

Lyhytaikaisessa laitoshoidossa, kuten katkaisuhoidossa huonetila voi olla pienempi kuin laitosasumisen yhden hengen huone (15 m<sup>2</sup>) tai kahden hengen huone (20 m<sup>2</sup>) (STM:n laatusuositukset 2002). Asiakkaiden tupakoinnin aiheuttamat palo- ja henkilöturvallisuusriskit otetaan huomioon toiminnan järjestelyissä ja materiaalien valinnassa.



Asiakkaiden tulotilanteessa tarvitaan hygieniatason hoitoon ja vaatehuoltoon toimivat tilat.

Tilat suunnitellaan siten että ryhmä-, verkosto- ja yksilötapaamiset ovat mahdollisia. Asiakkaat kärsivät usein vieroitusoireena mm. levottomuudesta ja rauhattomuudesta. Tällöin he tarvitsevat mahdollisuuden liikua, sillä liikunta ja ulkoilu helpottavat ahdistusta sekä levottomuutta. Asiakkaiden vieroitushoidossa käytettävä fysioakustinen tuoli (FA-tuoli) sijoitetaan rauhalliseen, valvottavissa olevan tilaan. Asiakkaiden fyysisen huonokuntoisuuden vuoksi tarvitaan toimiva ja hyvä hoituhuone, joka toimii myös vastaanottotilana. Tavoitteena on hyödyntää rakennuksen muita tiloja, esim. läheisen fysioterapian tiloja, joita voidaan käyttää esimerkiksi iltaisin varsinaisen toiminnan jälkeen.

Lisätietoja:

Mielenterveys- ja päihdehuollon ympärivuorokautiset asumispalvelut sekä päihdehuollon laitoshoido, Valtakunnallinen valvontaohjelma 2012 – 2014, Valvontaohjelma 5:2012, Helsinki 2012.

Päihdepalvelujen laatusuosituksen. Helsinki, 2002, Sosiaali- ja terveysministeriön op-paita 2002:3, ISSN 1236-116X; 2002:3

## 6. Tavoiteaikataulu

Tavoitteena on, että muutostyöt toteutetaan vuoden 2015 alkupuolella. Hankkeelle on esitetty pienten toiminnallisten kehittämishankkeiden (PTKH hanke) rahoitusta vuodelle 2015. PTKH hankkeet toteutetaan sosiaali- ja terveysviraston johtoryhmän päättämässä priorisointijärjestyksessä.

## 7. Kustannustarkastelu

Nykyisten Hangonkadun toimitilojen tilavuokra on 32 865,00 euroa/kk (394 380,00 euroa / vuosi). Malmin rakennuksen 18 tilojen tilavuokra on 19,34 euroa/m<sup>2</sup>, jolloin tilojen vuokra vuona 2014 on 11 105 euroa/kk (133 260 euroa/vuosi). Tiloissa tehtävät muutostyöt lisäävät Malmin rakennuksesta 18 perittävää tilavuokraa. Alustavan arvion mukaan muutostyöt maksavat noin 120 000 euroa. Hinta-arvio ei sisällä kiinteistötekniikkaan mahdollisesti tarvittavia muutostöitä. Kustannuksia nostaa nykyisten sairaalaosaston tilojen käyttötarkoituksen muutos päivystyslouenteiseksi vieroitusyksiköksi.

Muutostyöt esitetään rahoitettavaksi kiinteistöviraston PTKH-hankkeiden määrärahoista.



Vuoden 2015 irtaimistomäärärahoja on esitetty uusien sairaalasänkyjen hankintaan. Työ- ja vastaanottotiloissa käytetään nykyisen osaston kalusteita. Muissa tiloissa käytetään kierrätyskalusteita tai Hangonkadulta siirrettäviä kalusteita.

## 8. Työryhmä

Pirjo Sipiläinen, arkkitehti, tilahallinto

Sirpa Kurkela, vs. psypä erityispalvelujen päällikkö

Arja Kettumäki, osastonhoitaja, tepa/psypä erityispalvelut

Kati Holla, osastonhoitaja, tepa/Hangonkadun vieroitussyksikkö

Kalevi Aittola, insinööri, tilahallinto

Timo Vierelä, suunnittelija, tilahallinto

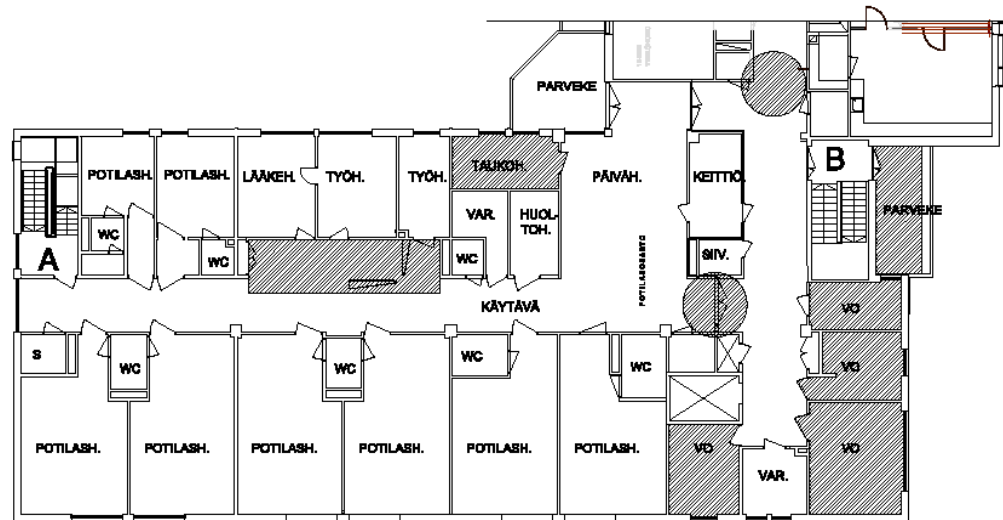
Mikael Laurinkari, turvallisuuspäällikkö, talous- ja tukipalvelut

Liite: Malmi rakennus 18 osa 2/2.krs pohjakuva

Ympäri vuorokautisen vieroitushoitoyksikön tilat Malmin rak 18



Viivoitetulle alueelle tulee muutostöitä



MALMIN SAIRAALA RAKENNUS 18

23102014