

Helsingin, Espoon ja Vantaan sosiaali- ja terveyspalvelujen ja kustannusten vertailua Kuusikkokuntien raporttien 2015 pohjalta

Sisällys

Johdanto	2
Kehitysvammahuolto	3
Vammaispalvelut	7
Toimeentulotuki	10
Aikuissosiaalityö	14
Lastensuojelu	16
Päihdehuolto	22
Vanhusten sosiaali- ja terveyspalvelut	28

Johdanto

Suomen kuuden suurimman kaupungin sosiaali- ja terveystoimen asiantuntijatyöryhmissä laaditaan vuosittain vammaispalveluja, kehitysvammahuoltoa, toimeentulotukea, lastensuojelua, päihdehuoltoa, aikuissosiaalityötä ja vanhuspalveluja koskevat vertailuraportit. Tähän raporttiin on koottu keskeisiä Helsingin vuoden 2015 suorite- ja kustannustietoja ja verrattu niitä Espoon ja Vantaan tietoihin sekä Kuusikkokuntien keskiarvotietoihin. Helsingin suorite- ja kustannustiedot vaikuttavat Kuusikkokuntien keskiarvolukuihin muita kuntia selvästi enemmän.

Suorite- ja kustannustiedot kunnan asukasta kohti kuvaavat kunnan palvelujen laajuutta tai kustannusten suuruutta. Suorite- ja kustannustiedot asiakasta, käyntiä tai palveluvuorokautta kohti ovat osa toiminnan tehokkuutta, mutta kuvatakseen tehokkuutta edellyttäisivät lisäksi vaikuttavuuden mittaamista. Suoritteiden ja kustannusten muutokset eri vuosina voivat olla seurausta kunnan organisatorisista muutoksista mutta myös toiminnan sisällössä tehdyistä muutoksista tai väestömuutoksista. Vuoden 2015 Kuusikkoraporteissa havaittiin virheitä taulukoissa ja niiden otsikoissa erityisesti päihdehuollon ja vanhuspalvelujen raporteissa.

Kehitysvammahuollon palveluista Helsingin kaupunki tuotti itse 51,3 %, kun vastaava osuus oli Espoossa 26,5 % ja Vantaalla 25,9 %. Kehitysvammahuollon kustannukset nousivat Helsingissä maltillisemmin kuin muualla pääkaupunkiseudulla. Kehitysvammahuollon nettokustannukset vuoden 2015 rahan arvossa olivat asiakasta kohti vuodessa 9039 euroa suuremmat kuin Vantaalla ja 1387 euroa suuremmat kuin Espoossa

Vammaispalvelujen asiakaskohtaiset kustannukset olivat Helsingissä Kuusikkokunnista toiseksi suurimmat ja Espoon suurimmat. Kustannuksia kasvattivat henkilökohtaisen avun myöntäminen laajasti myös kehitysvammaisille, erilaisten asumisryhmäkokeilujen mahdollistaminen henkilökohtaisella avulla sekä ostopalvelujen muita kuntia laajempi käyttö.

Toimeentulotuen asiakkaiden määrän kasvusta huolimatta kustannukset nousivat Helsingissä jonkin verran vähemmän kuin Espoossa ja Vantaalla, joskin olivat edelleen Kuusikkokuntien korkeimmat asukasta kohti. Helsingin alaikäisestä väestöstä peräti 17,6 % asui toimeentulotukea saavassa perheessä, kun 18 vuotta täyttäneiden toimeentulotuen saajien osuus väestöstä oli 11,2 %. Espoossa, Vantaalla ja muissa Kuusikkokunnissa toimeentulotukiperheiden lasten osuus väestöstä oli selvästi pienempi. Lisäksi Helsingissä oli suhteellisesti eniten pitkäaikaista toimeentulotukea saaneita talouksia.

Aikuissosiaalityön Kuusikkoraportti ei sisällä suorite - eikä kustannustietoja, koska kuntien tietojärjestelmistä ei ole saatavissa vertailukelpoisia aikuissosiaalityön tilastotietoja. Aikuissosiaalityössä aloitettiin uuden sosiaalihuoltolain ja vuonna 2017 voimaanastuvan perustoimeentulotuen Kela-siirron edellyttämien muutosten valmistelu.

Lastensuojelun asiakkaiksi tilastoitujen määrä laski kaikissa kunnissa edellisestä vuodesta, koska sosiaalihuoltolain voimaantulon seurauksena osa aiemmin lastensuojelun asiakkaiksi luokitelluista luokitellaan nyt muun sosiaalityön piiriin kuuluviksi. Lastensuojelun kokonaiskustannukset laskivat Helsingissä, mutta oman laitoshoidon asiakas- ja hoitovuorokausikohtaiset kustannukset olivat Espoossa ja Vantaata korkeammat. Uusien kiireellisesti sijoitettujen lasten määrä lisääntyi edellisvuodesta Helsingissä. Lastensuojelun

kokonaiskustannukset olivat Helsingissä korkeammat kuin Espoossa ja Vantaalla mutta kustannukset ovat laskussa.

Päihdehuollon avopalvelujen, asumispalvelujen ja laitoshoidon kustannukset 18 vuotta täyttäneitä kunnan asukasta kohden olivat Helsingissä edelleen selvästi suuremmat kuin muissa Kuusikkokunnissa. Suurimman kustannuserän muodostivat päihdehuollon asumispalvelut. Kustannuksia selittää mm. helsinkiläisten päihteiden väärinkäyttäjien suuri määrä ja palvelujen tarve.

Vuosien 2011 ja 2015 välillä päihdehuollon avopalvelujen kustannukset ovat laskeneet Helsingissä lähes 10 % ja laitoshoidon kustannukset runsaat kuusi prosenttia mutta asumispalvelujen kustannukset ovat nousseet 50 %. Kasvu selittyy osittain pitkäaikaisasunnottomuuden vähentämishelmalla. Edellisestä vuodesta päihdehuollon asumispalvelujen ja laitoshoidon asiakasmäärät ja kustannukset laskivat. Päihdehuollon erityispalvelujen kustannukset ovat edelleen selvästi korkeammat Helsingissä kuin Espoossa, Vantaalla ja Kuusikkokunnissa keskimäärin. Päihteiden, erityisesti alkoholijuomien, saatavuus on Helsingissä laajempaa kuin muualla Suomessa mm. tiheän anniskeluverkon seurauksena.

Helsingissä vanhusväestön osuus kunnan väestöstä on Espoosta ja Vantaata suurempi. Helsingissä 65 vuotta ja 75 vuotta täyttäneiden sosiaali- ja terveystalvelujen käytöstä selvästi suurempi osuus kohdistuu avopalveluihin verrattuna ympärivuorokautiseen hoitoon, kuin Espoossa ja Vantaalla. Säännöllisen kotihoidon asiakkaita on Helsingissä ikävakiotuna lähes neljä prosenttiyksikköä suurempi osuus 75 vuotta täyttäneistä ja sitä vanhemmista kuin Espoossa ja Vantaalla. Tehostetun palveluasumisen piirissä oli Helsingissä 65 vuotta täyttäneistä pienempi osuus kuin Espoossa ja Vantaalla.

Helsingissä on resursoitu Espoosta, Vantaata ja keskimäärin Kuusikkokuntia enemmän 75 vuotta täyttäneiden sosiaali- ja terveystalveluihin: avopalveluihin, ympärivuorokautiseen hoitoon ja terveydenhuollon lyhytaikaisiin palveluihin. Helsingissä sosiaali- ja terveystalveluihin käytetään yli 13 000 euroa jokaista 75 vuotta täyttäneitä kohti, kun Espoossa ja Vantaalla kustannus on noin 11 000 euroa. Helsingin kustannusero Espooseen ja Vantaaseen syntyy avopalvelujen eli kotihoidon, osavuorokautisen hoidon, omaishoidon, ja vanhainkotihoidon kustannuksista. Helsingissä ei ole keskiraskasta palveluasumista kuten Espoossa ja Vantaalla.

Ympärivuorokautisen laitoshoidon kustannukset hoitovuorokautta kohti ovat omassa laitoshoidossa korkeammat kuin ostopalvelutuotannossa. Ympärivuorokautisessa laitoshoidossa oma palvelutuotanto sisältää arviointi- ja kuntoutusosastoja ja ostopalvelut pääasiassa hoiva-asumista. Lisäksi Helsinki ei vyörytä hallinnon kustannuksia ostopalveluihin. Helsingin kustannusrakennetta osaltaan voi selittää se, että eläkeikäisistä selvästi Espoosta ja Vantaata suurempi osuus on 85 vuotta täyttäneitä ja sitä vanhempia.

Kehitysvammahuolto

Kuusikkokuntien kehitysvammahuollon raportti painottuu asiakasmääriltään ja kustannuksiltaan suurimpien palvelujen vertailuun: laitoshoidon, asumispalveluihin (autettu, ohjattu ja tuettu asuminen), perhehoitoon sekä työ- ja päivätoimintaan.

Asiakkaat

Kehitysvammaisten osuus Helsingin väestöstä oli 0,36 %, Espoossa 0,33 % ja Vantaalla 0,41 %. Helsingissä oli vuonna 2015 yhteensä 2 292 kehitysvammaista henkilöä, joista kehitysvammalain mukaisia (KvL) palveluja käytti 2008 henkilöä (87,6 % kehitysvammaisista). Espoossa palveluja käytti 100 % ja Vantaalla 97,5 % kehitysvammaisista. Helsingissä palveluja käyttäneiden kehitysvammaisten määrä lisääntyi 4,5 % edellisvuodesta.

Kehitysvammahuollon laitoshoidon asiakkaiden määrä väheni vuodesta 2014 vuoteen 2015 Helsingissä 8,7 %. Asumispalvelujen 1 119 asiakkaasta 816 oli vahvimmin resursoidun autetun asumisen asiakkaita. Autetun asumisen asukasmäärä pysyi lähes ennallaan, kun ohjatun asumisen asiakasmäärä 193, kasvoi vähän. Omatoimista suoritumista tukevassa tuetussa asumisessa oli 136 asiakasta. Lukumäärä on lähes sama kuin edellisessä vuonna. Perhehoidon asiakkaiden määrä säilyi lähes ennallaan vuoden 2015 aikana Helsingissä, mutta laski Espoossa ja lisääntyi Vantaalla. Työ- ja päivätoiminnan asiakasmäärä supistui hieman edellisvuodesta Helsingissä, mutta lisääntyi hieman Espoossa, Vantaalla ja säilyi ennallaan Kuusikkokunnissa keskimäärin. Työ- ja päivätoiminnan suoritteet vähenivät. (Taulukko 1.)

Taulukko 1. Kehitysvammahuollon asiakkaat 2015 ja asiakasmäärien muutos 2014 - 2015

	Helsinki		Espoo		Vantaa		Kuusikko	
	2 015	Muutos vuodesta 2014 (%)	2 015	Muutos vuodesta 2014 (%)	2 015	Muutos vuodesta 2014 (%)	2 015	Muutos vuodesta 2014 (%)
Kokonaisasiakasmäärä (asiakas kertaalleen)	2008	4,5	881	-0,3	866	10,6	6 762	6,4
Laitoshoito	209	-8,7	87	-10,3	26	-68,7	655	-14,0
Asumispalvelut	1 119	0,8	492	1,0	593	18,6	3 841	7,4
Perhehoito	113	-0,9	50	-16,7	93	19,2	333	3,1
Työ- ja päivätoiminta	1 164	-4,0	437	1,2	466	9,9	3 641	0,5

Kustannukset

Helsingissä kehitysvammahuollon nettokustannukset vuoden 2015 rahan arvossa olivat 84,8 miljoonaa euroa. Kustannukset kasvoivat edellisvuodesta 1,3 %. Kuusikkokuntien keskimääräinen kustannusten kasvuprosentti oli 1,9 %. Helsingin kaupunki tuotti itse 51,3 % palveluista. Kuusikkokuntien itse tuottamien palvelujen osuus oli keskimäärin 34,8 %. Vastaava osuus oli muissa Kuusikkokunnissa pienin Tampereella 19,1 %:n ja suurin Oulussa 36,9 %. Kunnan oman palvelutuotannon osuus väheni Helsingissä hieman edellisestä vuodesta, mutta kasvoi Espoossa ja Vantaalla sekä keskimäärin Kuusikkokunnissa. (Taulukko 2).

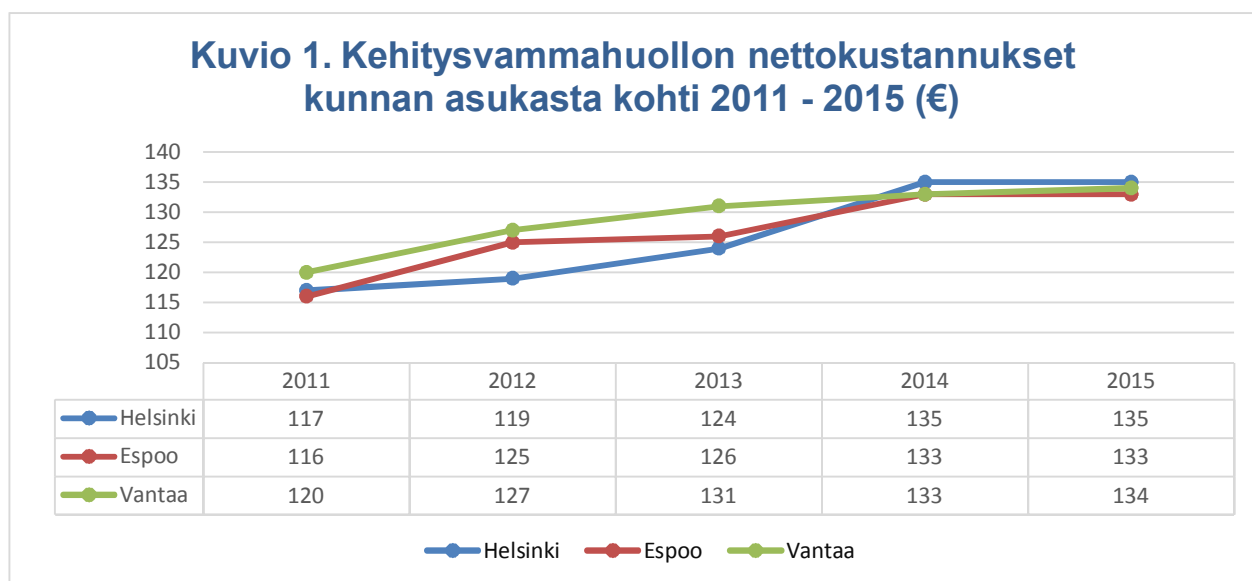
Taulukko 2. Kehitysvammahuollon nettokustannukset 2015, muutos vuodesta 2014 sekä kunnan tuottamien palvelujen ja ostopalvelujen kustannusten osuus kokonaiskustannuksista

	Nettokustannukset, milj. €	Muutos 2014 - 2015, %	Kunnan tuottamat palvelut, %	Ostopalvelut, %
Helsinki	84,8	1,3	51,3	48,7
Espoo	36,0	1,8	26,5	73,5
Vantaa	28,7	2,3	25,9	74,1
Kuusikko	232,7	1,9	34,8	65,2

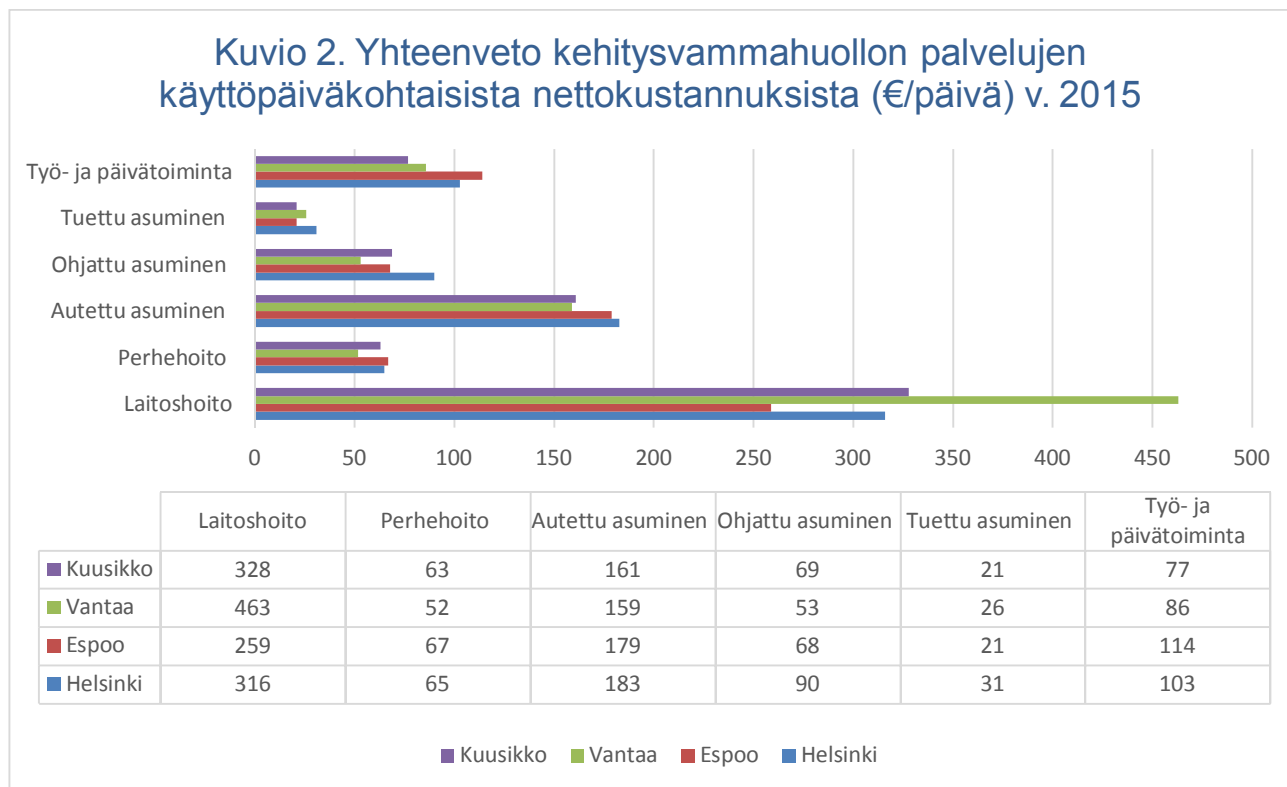
Kehitysvammahuollon kustannuksista Helsingissä 53,5 % muodostui asumispalvelujen kustannuksista, 22,0 % työ- ja päivätoiminnan kustannuksista ja 17,4 % laitoshoidon kustannuksista. Perhehoidon kustannukset olivat 2,4 % ja muut kustannukset 4,7 % kehitysvammahuollon kustannuksista.

Kehitysvammahuollon asiakaskohtaiset vuosikustannukset vuoden 2015 rahan arvossa olivat Helsingissä Kuusikkokuntien korkeimmat, noin 42 200 euroa. Espoossa kustannukset olivat n. 40 800 euroa ja Vantaalla n. 33 200 euroa. Vantaan kustannukset ovat lähimpänä Kuusikkokuntien keskiarvoa.

Kehitysvammahuollon kustannukset kunnan asukasta kohden ovat vuodesta 2011 nousseet Helsingissä, Espoossa ja Vantaalla, mutta lähentyneet toisiaan ja ovat lähes samalla tasolla: Helsingissä 135 euroa, Espoossa 133 euroa, Vantaalla 134 euroa ja Kuusikkokunnissa keskimäärin 135 euroa asukasta kohti (Kuvio 1).



Korkeimmat käyttöpäiväkustannukset ovat laitoshoidossa, jonka kustannukset vaihtelivat Espoon 259 ja Oulun 560 euron välillä. Autetun asumisen kustannukset olivat kalleimmat Helsingissä 183 euroa; keskimäärin Kuusikkokunnissa ne olivat 161 euroa. Työ- ja päivätoiminnan kustannukset ovat pääkaupunkiseudulla muuta maata korkeammat. Palvelujen käyttöpäiväkohtaiset kustannukset ovat Helsingissä korkeammat kuin Vantaalla muissa palveluissa paitsi laitoshoidossa. Helsingissä palvelujen kustannukset olivat Espoon palveluja korkeammat muissa palveluissa paitsi työ- ja päivätoiminnassa ja perhehoidossa. (Kuvio 2.)



Johtopäätökset

Vuonna 2015 Helsingissä oli 2 292 kehitysvammaista henkilöä, mikä on 0,36 % väestöstä. Espoossa kehitysvammaisten väestöosuus on hieman Helsinkiä pienempi ja Vantaalla hieman suurempi. Vuodesta 2011 vuoteen 2015 kehitysvammahuollon palveluja käyttäneiden tai erityishuolto-ohjelman omaavien kehitysvammaisten lukumäärä kasvoi Helsingissä 8,7 %, ja Vantaalla 13,8 %, mutta laski Espoossa 2,5 %.

Vuonna 2015 Helsingissä kehitysvammahuollon laitoshoidossa oli asiakkaita 209 ja asumispalveluissa 1119. Heistä autetussa asumisessa oli 73 % ja ohjatussa asumisessa 27 %. Työ- ja päivätoiminnassa asiakkaita oli 1164. Kehitysvammaisista asiakkaista laitoshoidossa oli noin joka kymmenes. Perhehoidossa oli runsaat 100 asiakasta ja heidän määränsä on laskenut viiden vuoden ajan.

Kehitysvammahuollon kokonaiskustannukset vuonna 2015 Helsingissä olivat noin 85 M€. Vuoden 2015 rahan arvossa kustannukset ovat nousseet viidessä vuodessa 15,5 %.

Asumispalvelujen nettokustannukset olivat 45,4 M€ ja laitospalvelujen 14,4 M€. Työ- ja päivätoiminnan nettokustannukset olivat 18,7 M€.

Kunnan asukasta kohti kehitysvammahuollon nettokustannukset ovat Helsingissä 135 euroa, Espoossa 133 euroa ja Vantaalla 134 euroa. Kehitysvammahuollon kustannukset olivat Helsingissä noin 42 000 euroa asiakasta kohti. Nettokustannukset asiakasta kohti vuonna 2015 olivat Helsingissä 1387 euroa suuremmat kuin Espoossa ja 9039 euroa suuremmat kuin Vantaalla.

Vuodesta 2011 vuoteen 2015 kehitysvammahuollon nettokustannukset kasvoivat Helsingissä n. 22 %, Espoossa n. 23 % ja Vantaalla n. 18 %. Kuitenkin laitoshoidon nettokustannukset laskivat Helsingissä tuona ajanjaksona 36 %, Espoossa 23 % ja Vantaalla 33 %.

Laitoshoidon vähentämisen seurauksena vuosien 2011 -2015 välillä laitoshoidon käyttöpäivien määrä supistui Helsingissä 51 %, Espoossa 26 %, Vantaalla 67 % ja Kuusikkokunnissa keskimäärin 49 %.

Autetun asumisen asiakasmäärä ei viime vuonna lisääntynyt. Ohjatun asumisen muita korkeampi käyttöpäivähinta Helsingissä aiheutui joihinkin omiin yksiköihin järjestetystä yövalvonnasta. Työ- ja päivätoiminnassa asiakasmäärät vähenivät hieman. Merkittävä osuus työ- ja päivätoiminnan kustannuksista muodostui erityishuoltona järjestettävistä asiakaskuljetuksista.

Vammaispalvelut

Kuusikkokuntien vertailussa painopisteenä ovat vammaispalvelulain mukaiset ja eniten kustannuksia aiheuttavat henkilökohtaisen avun palvelut, kuljetuspalvelut ja palveluasuminen.

Asiakkaat

Helsingissä oli vuonna 2015 yhteensä 12 302 henkilöä, joille myönnettiin vammaispalvelulain (VpL) mukainen palvelu ja tukitoimi. Asiakkaiden määrä väheni edellisvuodesta 473 henkilöllä (-3,7 %). Vammaispalvelulain mukaiset päätökset painottuvat 65 vuotta täyttäneisiin. Vammaispalveluja sai kaikkiaan 2 % helsinkiläisistä. (Taulukko 3.)

Taulukko 3. VpL:n mukaisen myönteisen palvelupäätöksen saaneiden jakautuminen ikäryhmittäin ja osuus väestöstä vuonna 2015

	Helsinki	Espoo	Vantaa	Kuusikko
0 -17 -vuotiaat, % asiakkaista	4,0	11,3	4,4	5,6
18 - 64 -vuotiaat, % asiakkaista	31,1	36,0	33,5	32,4
65 vuotta täyttäneet, % asiakkaista	64,9	52,6	62,1	62,0
Yhteensä, %	100,0	100,0	100,0	100,0
Yhteensä, N	12 302	4 515	4 904	34 863
Yhteensä, % väestöstä	2,0	1,7	2,3	2,0

Espoossa vammaispalvelujen asiakkaiden määrä kasvoi 3,4 % ja väheni Vantaalla 2,0 %.

Kuljetuspalveluja käyttäneet asiakkaat, yhteensä 10 970 henkilöä, olivat edelleen vammaispalvelujen suurin asiakasryhmä Helsingissä, vaikka vähenemää edellisvuoteen oli 6,3 %. Vantaalla kuljetuspalveluja käyttäneiden asiakkaiden määrä niin ikään laski, joskin hillitymmin (-1,4 %), kun taas Espoossa palvelua käyttäneiden asiakkaiden määrä nousi 1,9 %.

Kuljetuspalvelujen asiakkaista 77,6 % käytti palvelua vammaispalvelulain (VpL) nojalla ja 22,4 % sosiaalihuoltolain nojalla. 85 vuotta täyttäneiden (VpL:n mukaisten) kuljetuspalvelujen saajien määrä lisääntyi 16,6 % vuodesta 2014. Niiden asiakkaiden määrä, joilla oli vuoden aikana sosiaalihuoltolain (ShL) mukainen kuljetuspalvelupäätös, väheni edellisvuodesta 15,7 % ja palvelua käyttäneiden määrä peräti 24,4 %. Myös yhdensuuntaisten ShL:n mukaisten matkojen määrä väheni Helsingissä merkittävästi: 53,1 %:lla vuodesta 2014.

Henkilökohtaisen avun asiakkaita oli 2 280, ja heidän määränsä kasvoi edellisvuodesta 6,5 %. Espoossa henkilökohtaisen avun saajien määrä kasvoi 9,5 % ja Vantaalla 3,9 %. Helsingissä 45 % henkilökohtaisen avun asiakkaista oli itse henkilökohtaisen avustajan työnantajana. Palvelusetelin käytön osuus (37,9 % asiakkaista) kasvoi merkittävästi edellisvuoteen nähden, ja ostopalvelujen käyttö väheni 29,9 %:iin. Muut Kuusikkokunnat kuitenkin suosivat edelleen Helsinkiä enemmän työnantajamallia: Espoossa työnantaja-asiakkaiden osuus henkilökohtaisen avun kaikista asiakkaista 61,8 % ja Vantaalla 100 %.

Vaikeavammaisten palveluasumisen asiakkaita oli saman verran, 414 henkilöä, kuin vuonna 2014. Myös Espoossa vaikeavammaisten palveluasumisen asiakasmäärä pysyi ennallaan, kun taas Vantaalla asiakkaiden määrä väheni 5,3 %.

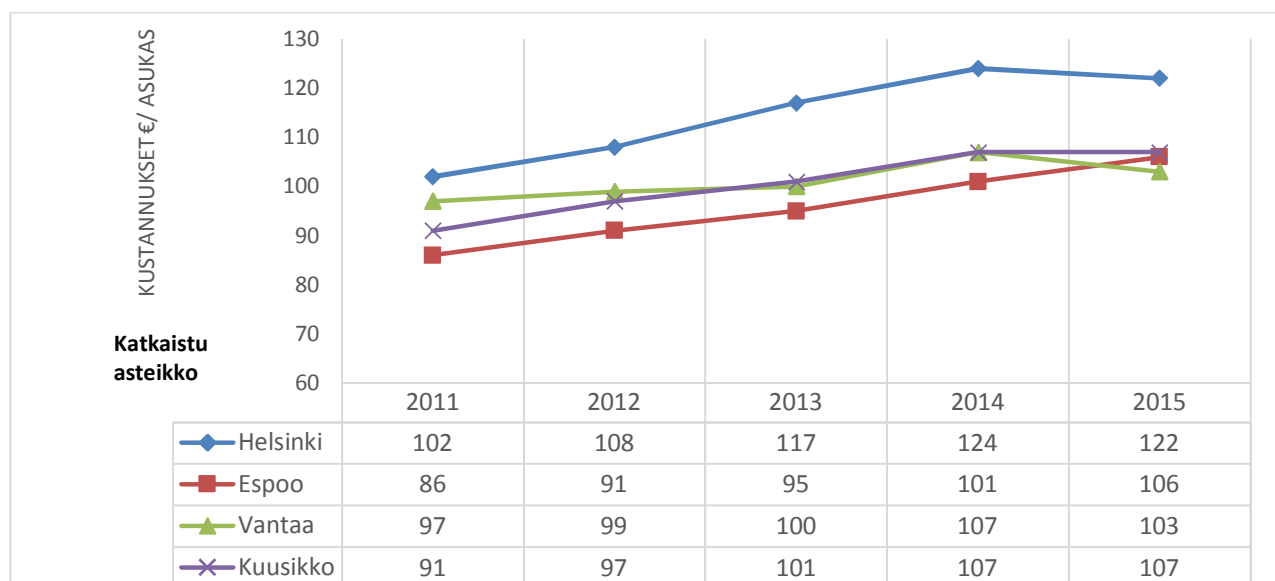
Kustannukset

Vammaispalvelujen nettokustannukset vuoden 2015 rahan arvossa olivat Helsingissä 76,6 miljoonaa euroa. Kustannukset supistuivat edellisvuodesta 0,8 %. Vuodesta 2011 kustannukset ovat kasvaneet kaikissa kuutoskaupungeissa. Voimakkainta kasvu on ollut Espoossa, 31 %, ja Kuusikkokunnista matalinta Vantaalla (13 %). (Taulukko 4.)

Taulukko 4. Vammaispalvelulain mukaisten palvelujen nettokustannukset ja niiden muutokset vuosina 2011, 2014 ja 2015 vuoden 2015 rahan arvossa

	Helsinki	Espoo	Vantaa	Kuusikko
Kustannukset 2011 (milj. €)	60,7	21,8	19,6	145,2
Kustannukset 2014 (milj. €)	77,3	26,8	22,5	182,4
Kustannukset 2015 (milj. €)	76,6	28,6	22,2	184,6
Muutos 2014–2015, %	-0,8	6,5	-1,3	1,2
Muutos 2011–2015, %	26,3	31,0	13,0	27,1

Vammaispalvelujen kustannukset kunnan asukasta kohden ovat kasvaneet tasaisesti pääkaupunkiseudulla aina vuoteen 2014, jolloin ne Helsingissä ja Vantaalla kääntyivät pieneniseen laskuun (Kuvio 3.)



Kuvio 3. Vammaispalvelujen kokonaiskustannukset kunnan asukasta kohden 2011–2015 vuoden 2015 rahan arvossa

Vammaispalvelulain mukaisten subjektiivisten palvelujen (kuljetuspalvelut, asunnon muutostyöt, asunnon välineet ja laitteet, palveluasuminen, päivätoiminta sekä henkilökohtainen apu) osuus kustannuksista oli Helsingissä 98,6 %. Kuten edellisvuonnakin, kustannukset painottuivat henkilökohtaiseen apuun (42,9 % kustannuksista). Espoossa ja Vantaalla henkilökohtaisen avun osuus kokonaiskustannuksista oli huomattavasti pienempi: 28,9 % ja 28,1 %.

Asiakaskohtaiset vuosikustannukset vuoden 2015 rahan arvossa olivat Helsingissä Kuusikkokuntien toiseksi korkeimmat, kuten edellisvuosinakin (6 227 euroa /asiakas /vuosi). Espoon kustannukset olivat korkeimmat (6 330 euroa /asiakas) ja Vantaalla edellisiä selvästi pienemmät (4 522 euroa /asiakas). Vuosikustannukset olivat Kuusikkokunnissa keskimäärin 5 294 euroa /asiakas.

Taulukossa 5 on esitetty vammaispalvelujen kustannuksia keskeisten palvelumuotojen mukaan ja muutos edellisvuodesta.

Taulukko 5. Vammaispalvelujen nettokustannukset keskeisten palvelumuotojen mukaan 2015 ja muutos vuodesta 2014 vuoden 2015 rahan arvossa

	Kuljetus- palvelu, VpL (milj. €)	Muutos vuodesta 2014 (%)	Kuljetus- palvelu, ShL (milj. €)	Muutos vuodesta 2014 (%)	Henkilö- kohtainen apu (milj. €)	Muutos vuodesta 2014 (%)	Palvelu- asuminen (milj. €)	Muutos vuodesta 2014 (%)
Helsinki	18,2	-11,9	3,5	-23,9	32,9	4,4	21,2	1,8
Espoo	11,2	9,2	0,6	7,7	8,3	3,9	7,1	5,8
Vantaa	9,4	-2,0	0,5	-21,0	6,2	-0,3	5,5	4,3
Kuusikko	54,2	-2,9	5,7	-16,8	69,2	4,5	51,1	1,2

VpL:n ja ShL:n mukaisten kuljetuspalvelujen yhteenlasketut nettokustannukset olivat Helsingissä 21,7 miljoonaa euroa. Ne laskivat edellisvuoteen nähden muita kuusikkokuntia selvästi voimakkaammin, yhteensä 14 %:lla. Myös Vantaalla kuljetuspalvelujen yhteenlasketut kustannukset laskivat (3,1 %), kun taas Espoossa kuljetuspalvelujen kustannukset kasvoivat (yhteensä 9,1 %). VpL:n mukaisten kuljetuspalvelujen asiakaskohtaiset kustannukset (2 142 euroa) laskivat Helsingissä edellisvuodesta 12,4 %, ja olivat huomattavasti pienemmät kuin Espoossa (3 529 euroa) ja Vantaalla (2662 euroa).

Henkilökohtaisen avun nettokustannukset (32,9 milj. euroa) nousivat edellisvuodesta Helsingissä 4,4 %. Henkilökohtaisen avun deflatoidut kustannukset ovat kasvaneet Helsingissä vuoteen 2011 nähden 82,6 %, Espoossa 33,4 % ja Vantaalla 34,7 %. Helsingissä asiakaskohtaiset vuosikustannukset olivat edelleen kuutoskuntien korkeimmat, 14 422 euroa, kun vastaavat kustannukset olivat Espoossa 11 365 euroa ja Vantaalla 10 225 euroa.

Vaikeavammaisten palveluasumisen nettokustannukset (21,2 milj. euroa) nousivat 1,8 % vuodesta 2014. Asiakaskohtaiset vuosikustannukset, 51 240 euroa, olivat pienemmät kuin Espoossa (52 903 euroa), mutta edelleen suuremmat kuin Vantaalla (50 728 euroa).

Johtopäätökset

Vuodesta 2014 vuoteen 2015 vammaispalvelujen kustannusten kasvu laantui Helsingissä hieman edellisvuosiin nähden. Vuonna 2014 Helsingin sosiaali- ja terveyslautakunnan päätöksellä sosiaalihuoltolain mukaisten matkojen määrää vähennettiin kahdeksasta neljään. Kustannusten laskun taustalla onkin erityisesti kuljetuspalvelujen asiakkaiden, kustannusten ja matkojen määrien väheneminen. Helsingissä meneillään oleva maksukorttiuudistus kuitenkin vähensi tilastoituneiden matkojen määrää, ja VpL:n mukaisten kuljetuspalvelujen asiakkaiden määrän pienenemistä selittää osin kuolleiden poistaminen päätöksen saaneista.

Helsingissä henkilökohtaisen avun kustannusten muita Kuusikkokuntia suurempi asiakaskohtainen kustannus johtuu erityisesti ostopalvelujen suuresta osuudesta henkilökohtaisessa avussa. Lisäksi vammaispalvelulain muutoksen jälkeen henkilökohtaista apua on myönnetty myös kehitysvammaisille henkilöille ja palvelutaloissa asuville vaikeavammaisille henkilöille lähinnä kodin ulkopuoliseen toimintaan. Henkilökohtaisen avun osalta luovuttiin uusien ostopalvelujen käytöstä sekä palkattiin vammaistyöhön sosiaaliohjaaja neuvomaan ja tukemaan henkilökohtaisen avun työnantajamallia käyttäviä asiakkaita. Vuonna 2015 aikana päätökset tarkistettiin todellisen avuntarpeen mukaisiksi.

Toimeentulotuki

Toimeentulotuki koostuu välttämättömät elinkustannukset kattavasta perustoimeentulotuesta, erityisiin tarpeisiin vastaavasta täydentävästä toimeentulotuesta ja ehkäisevästä toimeentulotuesta. Perustoimeentulotuen myöntäminen ja maksaminen siirtyvät Kelan hoidettavaksi vuoden 2017 alussa. Täydentävän ja ehkäisevän toimeentulotuen myöntäminen ja maksatus jäävät edelleen kunnille. Laki toimeentulotuesta annetun lain muuttamisesta (815/2015) annettiin 26.6.2015.

Asiakkaat

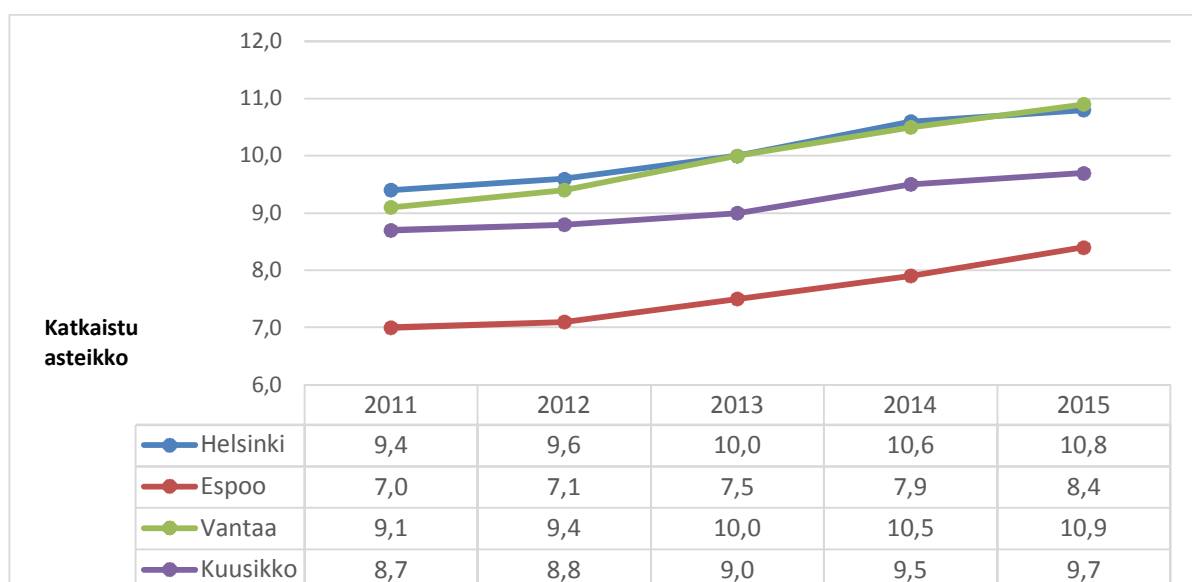
Helsingissä toimeentulotukea sai 46 505 kotitaloutta, joissa asui yhteensä 67 205 henkilöä (ilman pakolaisia, paluumuuttajia ja turvapaikanhakijoita). Kotitalouksien määrä kasvoi edellisvuodesta 3,5 %, kun Vantaalla ja Espoossa vastaavaa kasvua oli 9,5 % ja 6,6 %. (Taulukko 6.)

Taulukko 6. Vuoden 2015 aikana toimeentulotukea saaneiden kotitalouksien ja henkilöiden määrä sekä muutos vuodesta 2014 (ilman pakolaisia, paluumuuttajia ja turvapaikanhakijoita)

	Kotitalouksia yhteensä	Muutos (%) vuodesta 2014	Henkilöitä yhteensä	Muutos (%) vuodesta 2014
Helsinki	46 505	3,5	67 205	3,1
Espoo	13 368	6,6	22 329	7,7
Vantaa	14 232	9,5	23 031	5,0
Kuusikko	109 027	4,1	164 491	3,5

Toimeentulotuen saajien osuus kunnan väestöstä on kasvanut 2010-luvulla Kuusikkokunnissa. Vantaalla tuen saajien osuus väestöstä on noussut Espoota ja Helsinkiä voimakkaammin: 10,9 % vantaalaisista sai toimeentulotukea vuonna 2015. Helsingissä tuen saajien osuus väestöstä oli 10,8 % ja Espoossa 8,4 %. (Kuvio 4.)

Kuvio 4. Toimeentulotuen saajien osuus kunnan väestöstä 2011–2015



Toimeentulotuen saajista valtaosa on yksinasuvia kaikissa Kuusikkokunnissa. Yksinasuvien osuus tuensaajista oli Helsingissä 77,3 % (joista miehiä 47,9 %, 25 192 henkilöä), Vantaalla 69,5 % ja Espoossa 68,3 %.

Uusien toimeentulotuen saajatalouksien määrä laski Helsingissä edellisvuodesta 1,9 %, kun Vantaalla uusien talouksien määrä kasvoi 3,8 % ja Espoossa 2,4 %. Uusien talouksien osuus kaikista asiakastalouksista oli Helsingissä 31,4 %.

Toimeentulotukea saavien lapsiperheiden ja lasten määrä kasvoi pääkaupunkiseudun kunnissa vuodesta 2014. Helsingiläisestä alaikäisestä väestöstä 17,6 % asui toimeentulotukea saavassa perheessä, kun Espoossa, Vantaalla ja muissa Kuusikkokunnissa tuesta osallisten lasten osuus väestöstä oli selvästi pienempi.¹ (Taulukko 7.) Vuodesta 2008 toimeentulotukiperheiden lasten osuus Helsingin alaikäisestä väestöstä on kasvanut peräti 4,7 %.

Taulukko 7. Toimeentulotukea saaneiden perhekoko ja tuesta osalliset lapset 2015

	Tuensaajien perhekoko keskimäärin	Tuesta osallisten lasten määrä	Tuesta osalliset lapset; % alle 18-v. väestöstä 2015	Muutos (%) vuodesta 2014	18 v. täyttäneet tuensaajat, % 18- v. väestöstä 2015
Helsinki	1,45	17 853	17,6	1,0	11,2
Espoo	1,67	6 601	10,8	0,6	8,2
Vantaa	1,62	6 250	13,8	0,3	10,9
Kuusikko	1,51	43 463	13,7	0,2	9,7

Toimeentulotuen asiakkuus kytkeytyy vahvasti työttömyyteen. Marraskuussa 2015 työttömien ja lomautettujen osuus tuensaajista oli Helsingissä 51,4 %, Espoossa 52 % ja Vantaalla peräti 62 %. Todennäköinen työttömien toimeentulotuen saajien osuus lienee Helsingissä huomattavasti suurempi, koska ryhmään ”muu toiminta” (23,3 % tuensaajista) kuulunevat myös piilotyöttömät ja työttömät, joilla ei ole oikeutta työttömyysturvaan.

Eläkkeellä olevien toimeentulotukiasiakkaiden osuus tuensaajista oli Kuusikkokuntien korkein Espoossa (13,8 %), kun Helsingissä ja Vantaalla eläkeläisten osuus oli selvästi pienempi (6,7 % ja 6,8 %).

Pääkaupunkiseudulla toimeentulotuen asiakkuus on muuta maata selvästi pitkäaikaisempaa. 10–12 kuukautta vuoden aikana toimeentulotukea saaneiden talouksien osuus kasvoi hieman edellisvuodesta Vantaalla (40,1 %:iin tuensaajista) ja Espoossa (30,7 %:iin). Helsingissä pitkäaikaisen toimeentulotuen saajien osuus väheni edellisvuoden 41,5 %:sta 39,8 %:iin. Yleisintä lyhytaikainen toimeentulotuki (1-3 kk/v) oli Espoossa.

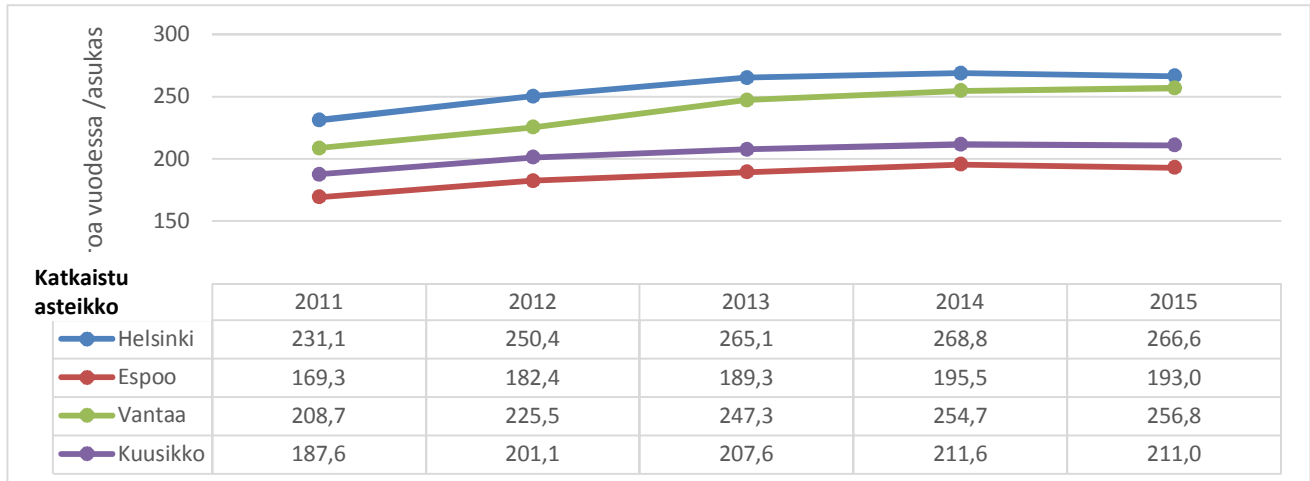
Kustannukset

Helsingissä toimeentulotuen kokonaiskustannukset vuoden 2015 rahan arvossa ilman pakolaisia, paluumuuttajia ja turvapaikanhakijoita olivat 165,5 milj. euroa, josta ehkäisevän toimeentulotuen osuus oli 4,9 milj. euroa (2,7 %) ja asiakkailta takaisinperityn tuen osuus 8,1 milj. euroa (4,9 % kustannuksista). Kokonaiskustannuksissa ei tapahtunut suuria muutoksia

¹ Helsingin ja Vantaan luvuissa ovat mukana pakolaiset, turvapaikanhakijat ja paluumuuttajat.

edellisvuoteen nähden. Helsingissä ja Espoossa kustannukset vuoden 2015 rahan arvossa nousivat 0,5 % ja Vantaalla 1,9 %.

Toimeentulotuen vuotuiset kustannukset vuoden 2015 rahan arvossa kunnan asukasta kohden laskivat hieman Helsingissä, Espoossa ja Kuusikkokunnissa keskimäärin, kun taas Vantaalla kustannukset nousivat jonkin verran asukasta kohden (kuvio 5).



Kuvio 5. Toimeentulotuen kustannukset vuoden 2015 rahan arvossa kunnan asukasta kohden 2011–2014 (sisältäen pakolaiset, paluumuuttajat ja turvapaikanhakijat)

Toimeentulotuen kustannukset sekä kotitaloutta että henkilöä kohden vähenivät edellisvuodesta kaikissa pääkaupunkiseudun kunnissa ja kuusikkokunnissa keskimäärin. Tukea kotitaloutta kohden maksettiin Helsingissä 3 559 euroa. Vastaava tuki oli Espoossa ja Vantaalla runsaat 3 800 euroa. (Taulukko 8.)

Taulukko 8. Toimeentulotuki kotitaloutta ja henkilöä kohti vuonna 2015 ja muutos vuodesta 2014 (ilman pakolaisia, turvapaikanhakijoita ja paluumuuttajia, vuoden 2015 arvossa)

	Tuki /kotitalous /euroa/vuosi	Muutos (%) vuodesta 2014	Tuki/henkilö euroa/vuosi	Muutos (%) vuodesta 2014
Helsinki	3 559	-2,9	2 463	-2,5
Espoo	3 834	-5,7	2 295	-6,7
Vantaa	3 804	-6,7	2 351	-2,7
Kuusikko	3 280	-3,2	2 174	-2,7

Johtopäätökset

Vuonna 2015 toimeentulotukea saaneiden kotitalouksien lukumäärä kasvoi edellisvuodesta kaikissa pääkaupunkiseudun kunnissa. Toimeentulotukea saaneisiin kotitalouksiin kuului helsinkiläisistä lapsista 17,6 %, mikä on selvästi enemmän kuin Espoossa, Vantaalla ja muissa Kuusikkokunnissa. Toimeentulotuesta osalliseksi tulleiden lasten osuus kasvoi Helsingissä edellisvuodesta 1,0 %. Tulevaisuudessa toimeentulotuen saajien määrän

voidaan ennakoida kasvavan vuoden 2015 maahanmuuttoaallon vuoksi erityisesti pääkaupunkiseudulla, jonne moni turvapaikan tai oleskeluluvan saanut päätyy asumaan.

Toimeentulotuen asiakkuus oli edelleen pitkäaikaista: Helsingissä lähes 40 % asiakkaista sai tukea vuoden 2015 aikana 10–12 kuukautta. Pitkäaikaistyöttömyys ja tulottomuus ylläpitävät pitkäaikaista toimeentulotuen tarvetta. Vuonna 2015 työttömyysaste nousi Helsingissä 12,7 %:iin edellisvuoden 11,9 %:sta, ja helsinkiläisten pitkäaikaistyöttömien määrä ja osuus työttömistä työnhakijoista kasvoivat merkittävästi edellisvuodesta. Helsingissä oli noin viidesosa toimeentulotukitalouksista tulottomia, vailla ensisijaista tulolähdettä.

Toimeentulotuen kustannuksissa ei tapahtunut suuria muutoksia edellisvuoteen nähden. Vantaalla kokonaiskustannukset ja kustannukset kunnan asukasta kohden nousivat jonkin verran, kun taas Helsingissä ja Espoossa kustannukset kokonaiskustannukset pysyivät lähes ennallaan ja kustannukset kunnan asukasta kohden laskivat.

Vuoden 2016 talousarviossa ehkäisevän toimeentulotuen määrärahasta on kohdennettu vähävaraisille lapsiperheille vähintään 43 %. Lisäksi tavoitteena on jatkaa yhteistyössä varhaiskasvatuksen, opetus- ja nuorisotoimen kanssa yhteisen prosessin kehittämistä syrjäytymisvaarassa olevien lasten ja nuorten tukemiseksi.

Aikuissosiaalityö

Kuntien tietojärjestelmistä ei toistaiseksi saa vertailukelpoista tilastotietoa aikuissosiaalityöstä. Aikuissosiaalityön raportti poikkeaa muista Kuusikkoraporteista, sillä se ei sisällä tietoa mm. asiakasmääristä ja kustannuksista. Raportissa kuvaillaan aikuissosiaalityön toimintaympäristöä, toimintatapoja ja asiakaskuntaa.

Tehtäväalueet ja palvelut

Helsingissä aikuissosiaalityön palvelukokonaisuuksia ovat nuorten palvelut, sosiaalinen ja taloudellinen tuki, toimeentulotuen maksatus, työllistymisen tuki, maahanmuuttajapalvelut sekä asumisen tuki. Näihin sisältyy mm. seuraavia tehtäväalueita:

- nuorten alle 25-vuotiaiden sosiaalityö (ikäraja nousee 29-vuoteen v. 2017)
- yli 25-vuotiaiden sosiaalityö (ikäraja nousee 30-vuoteen v. 2017)
- sosiaaliohjaus
- toimeentulotuki (mukaan lukien maksatuksen puhelinneuvonta)
- lastensuojelun jälkihuollon sosiaalityö ja tukiasuminen
- nuorten työhönohjaus (siirtyy kansliaan ja opetusvirastoon v. 2017)
- työkykyselvitys
- velka- ja talousneuvonta (mukaan lukien sosiaalinen luotto)
- asumisneuvonta
- aluetyö (mm. yhdyskuntatyö, asukas- ja kumppanuustalot, lähityö)
- työvoiman palvelukeskuksessa tehtävä sosiaalialan työ (siirtyy kansliaan v. 2017)
- kuntouttavatyötoiminta
- vammaistenhenkilöidentyötoiminta
- maahanmuuttopalvelut (turvapaikanhakijoiden vastaanotto, alkuvaiheen kotouttaminen)

- asunnottomientukiasuminen
- päihdehuollonasumispalvelut
- mielenterveyskuntoutujien asumispalvelut ja perhehoito

Aikuissosiaalityö muutoksessa

Uusi sosiaalihuoltolaki (1301/2014) astui voimaan 1.4.2015. Uuden lain myötä sosiaalipalveluiden painopiste siirtyy korjaavista erityispalveluista ennaltaehkäiseviin yleisiin palveluihin. Palvelutarpeen arviointi nousee uuden lain myötä avainasemaan. Uusi laki velvoittaa eri sektorit monialaiseen, asiakkaan edun mukaiseen yhteistyöhön. Erityistä tukea tarvitsevalle asiakkaalle on nimettävä oma sosiaalityöntekijä. Laissa määritellään sosiaalinen kuntoutus ja sitä edistävät toimenpiteet. Osa lastensuojelun avohuollon tukipalveluista siirtyi sosiaalihuoltolain mukaisiksi palveluiksi. Lisäksi uudessa laissa painotetaan asiakkaiden ohjausta ja neuvontaa sekä rakenteellista sosiaalityötä.

Perustoimeentulotuki ja osa täydentävästä toimeentulotuesta siirtyy Kelalle 1.1.2017. Aikuissosiaalityön sosiaalityöntekijöiden ja sosiaaliohjaajien työstä jää pois aiempi osin rutiininomainen perustoimeentulotuen käsittely. Uusien työkäytäntöjen ja työnjakojen työstäminen, työntekijöiden koulutus sekä aikuissosiaalityön menetelmien kokoaminen ovat parhaillaan meneillään. Aikuissosiaalityön tuleva organisaatio on esitetty kuviossa 6. Toimisto jakaantuu neljään jaokseen, joissa tehdään alueellista sosiaalityötä ja sosiaaliohjausta sekä vastataan kaupunkitasoisesti useista erityispalveluista.

Kuvio 6. Aikuissosiaalityön organisaatio 1.1.2017



Jokaisessa neljässä jaoksessa on asumisneuvontaa, sosiaalineuvontaa sekä alueen asukastalo- yms. toiminta

Lastensuojelu

Kuusikkokuntien lastensuojelun vertailuista käsitellään seuraavassa Helsingin, Espoon ja Vantaan lastensuojeluilmoituksia, lastensuojelun asiakasmääriä, kodin ulkopuolelle sijoitettujen lukumääriä sekä lastensuojelun kustannuksia. Alle 18-vuotiaita lapsia oli Helsingissä vuoden 2015 lopussa noin 103 500, Espoossa 61 900 ja Vantaalla 45 800.

Asiakkaat

Vuonna 2015 Helsingissä lastensuojeluilmoitus tehtiin 8 401 lapsesta. Edellisvuodesta lastensuojeluilmoitusten kohteena olleiden 0–17 -vuotiaiden määrä lisääntyi 10,6 %, ja osuus saman ikäisistä nousi 0,6 prosenttiyksikköä. Pääkaupunkiseudulla lastensuojeluilmoituksia tehtiin suhteellisesti eniten Vantaalla. (Taulukko 9.)

Taulukko 9. Lastensuojeluilmoitusten kohteena olleiden lasten määrä ja osuus (%) 0-17-vuotiaista 2011 -2015

	2011	2013	2014	2015
Helsinki	6 904 (7,1)	7699 (7,7)	7593 (7,5)	8401 (8,1)
Espoo	2639 (4,5)	3013 (5,0)	3106 (5,1)	3717 (6,0)
Vantaa	4006 (9,0)	4150 (9,3)	4005 (8,8)	4394 (9,6)

Lastensuojelutarpeen selvitys on lain mukaan tehtävä kolmen kuukauden kuluessa ilmoituksesta. Lastensuojelutarpeen selvityksiä tehtiin vuoden 2015 aikana Helsingissä noin 5 900. Lähes 58 % ilmoituksista päättyi selvitykseen eli asiakkuutta ei ollut tarvetta jatkaa. Selvitykseen päättyneiden asiakkuuksien määrä oli Helsingissä suurempi kuin muissa pääkaupunkiseudun kunnissa mutta pienempi kuin Kuusikkokunnissa keskimäärin. (Taulukko 10.)

Taulukko 10. Lastensuojelun asiakaslapsen, joista palvelutarve arvioitu v. 2015, lkm muutos, lastensuojelutarpeen arviot sekä niiden palvelutarpeen arvioiden osuus, joissa todettu lastensuojelun tarve (%)

	Helsinki	Espoo	Vantaa	Kuusikko
Asiakaslapsen, joista palvelutarpeen arvio tehty	5228	2423	2113	14 404
Palvelutarpeen arvioiden lkm muutos (%) 2014 – 2015	25,9	18,9	14,5	19,7
Lastensuojelun palvelutarpeen arviot yhteensä	5906	2497	2113	15 640
Lastensuojelun palvelutarpeen arviot, joissa todettu lastensuojelun tarve (% osuus kaikista)	2513 (42,5)	1140 (45,7)	1395 (66,0)	6210 (39,7)

Helsingissä asui n. 103 500 alle 18-vuotiaista, joista vuoden aikana lastensuojelun asiakkaina oli 7 751 lasta. Alle 18-vuotiaiden lastensuojelun asiakkaiden osuus saman ikäisestä väestöstä oli Helsingissä 7,5 %. Lastensuojelun asiakkaiden osuus alle 18-vuotiaasta väestöstä oli Espoossa vähän alhaisempi ja Vantaalla vähän korkeampi kuin Helsingissä. Kuusikkokunnissa keskimäärin osuus oli sama kuin Helsingissä. Edellisvuodesta asiakkaiden määrä väheni Helsingissä peräti 21,5 %, Espoossa vähennystä oli 17,6 %, Vantaalla 12,7 % ja Kuusikkokunnissa keskimäärin 18,9 %. (Taulukko 11).

Taulukko 11. Lastensuojelun alle 18-vuotiaiden asiakkaiden lukumäärä vuoden aikana ja osuus (%) saman ikäisestä väestöstä

	2011	2013	2014	2015
Helsinki	9 210 (9,4)	9828 (9,8)	9870 (9,7)	7 751 (7,5)
Espoo	3 930 (6,7)	4501 (7,5)	4376 (7,2)	3 605 (5,8)
Vantaa	4816 (10,9)	4956 (11,1)	4825 (10,7)	4 212 (9,2)
Kuusikko	26 900 (9,2)	29 673 (9,5)	29 608 (9,3)	24 007 (7,5)

Vuoden 2015 aikana lastensuojelun avohuollon asiakkaana oli 6 654 lasta. Lastensuojelun jälkihuollossa oli runsaat tuhat lasta ja lähes 2 500 lastensuojeluasiakkuutta päättyi vuoden aikana.

Kodin ulkopuolelle sijoitettuna Helsingissä oli noin 1 800 alle 18-vuotiasta lasta ja nuorta. Sijoitettujen lasten osuus saman ikäisestä väestöstä oli Helsingissä suurin pääkaupunkiseudun kunnista, 1,8 % 0–17 -vuotiaista (Espoossa 1,1 % ja Vantaalla 1,6 %). Vuodesta 2011 sijoitettuna olevien lasten määrä kuitenkin väheni Helsingissä 9,1 %, Espoossa 1,2 % ja Vantaalla sijoitettujen lasten määrä nousi 7,7 %. (Taulukko 12.)

Taulukko 12. Kodin ulkopuolelle sijoitettuna olleiden lasten lukumäärä ja muutos 2011 - 2015 (%)

	2011	2015	Muutos (%), 2011–2015
Helsinki	1995	1814	-9,1
Espoo	678	670	-1,2
Vantaa	698	752	7,7

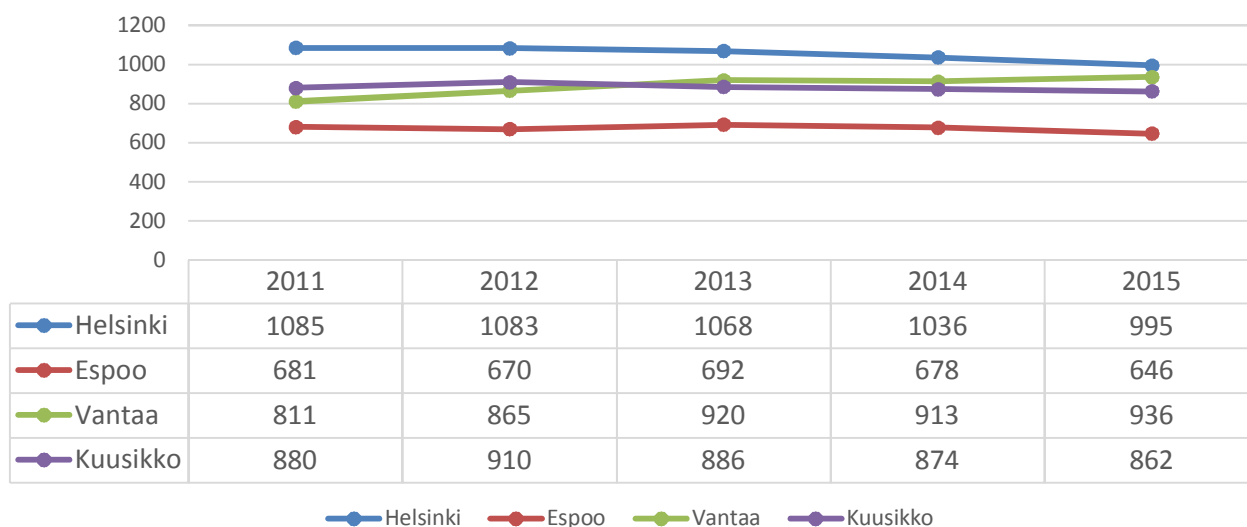
Kiireellisesti sijoitettujen lasten määrä lisääntyi edellisvuodesta Helsingissä 4,9 % ja Espoossa 19,9 %, mutta väheni Vantaalla 13 % ja Kuusikkokunnissa keskimäärin 4,2 %.

Kustannukset

Lastensuojelun kokonaiskustannukset olivat Helsingissä noin 122,6 milj. euroa. Siitä avohuollon kustannukset muodostivat 19 % ja sijaishuollon kustannukset 81 %. Kokonaiskustannukset jatkoivat laskuaan Helsingissä ja Espoossa. Vuodesta 2014 kokonaiskustannukset vuoden 2015 rahan arvossa laskivat Helsingissä 3,0 % ja Espoossa 3,9 % mutta Vantaalla lisääntyivät 3,3 %.

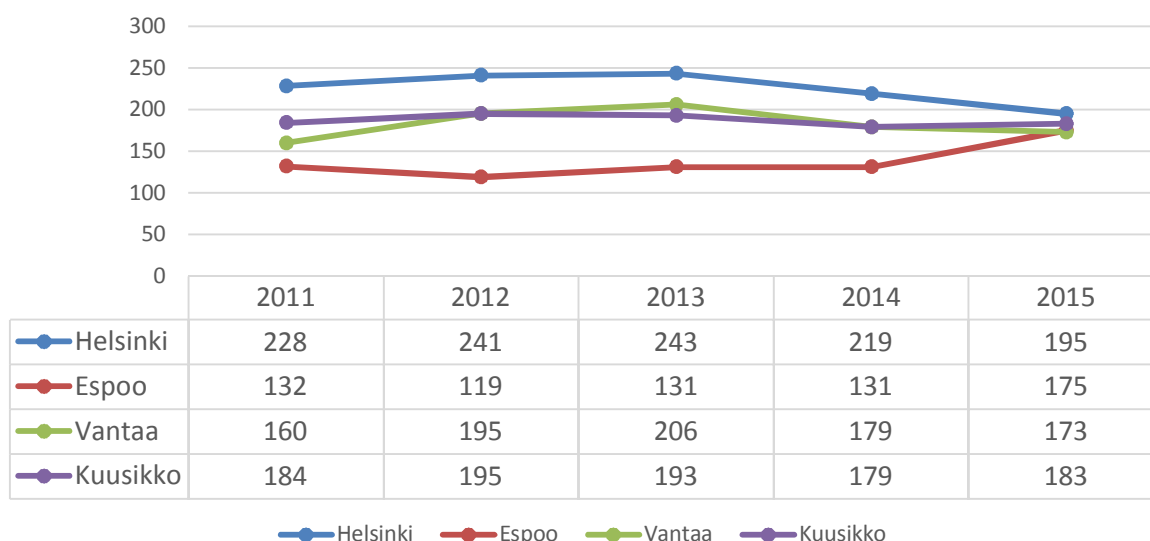
Lastensuojelun kokonaiskustannukset kunnan 0-20-vuotiasta asukasta kohden vuosina 2011–2015 laskivat Helsingissä ja Espoossa hieman ja Vantaalla nousivat. (Kuvio 7.)

Kuvio 7. Lastensuojelun kokonaiskustannukset vuoden 2015 rahan arvossa 0-20-vuotiasta kunnan asukasta kohti 2011-2015



Lastensuojelun avohuollon kokonaiskustannukset saman 0–17 -vuotiasta asukasta kohti olivat pääkaupunkiseudun kunnista korkeimmat Helsingissä. Avohuollon kustannukset lähestyivät Helsingissä, Espoossa ja Vantaalla toisiaan. Asukaskohtaiset kustannukset laskivat vuodesta 2011 Helsingissä 14,5 % mutta kasvoivat Espoossa 32,6 % ja Vantaalla 8,1 %. (Kuvio 8.)

Kuvio 8. Avohuollon kokonaiskustannukset vuoden 2015 rahan arvossa (€) ilman jälkihuoltoa 0-17-vuotiasta asukasta kohti v. 2011-2015



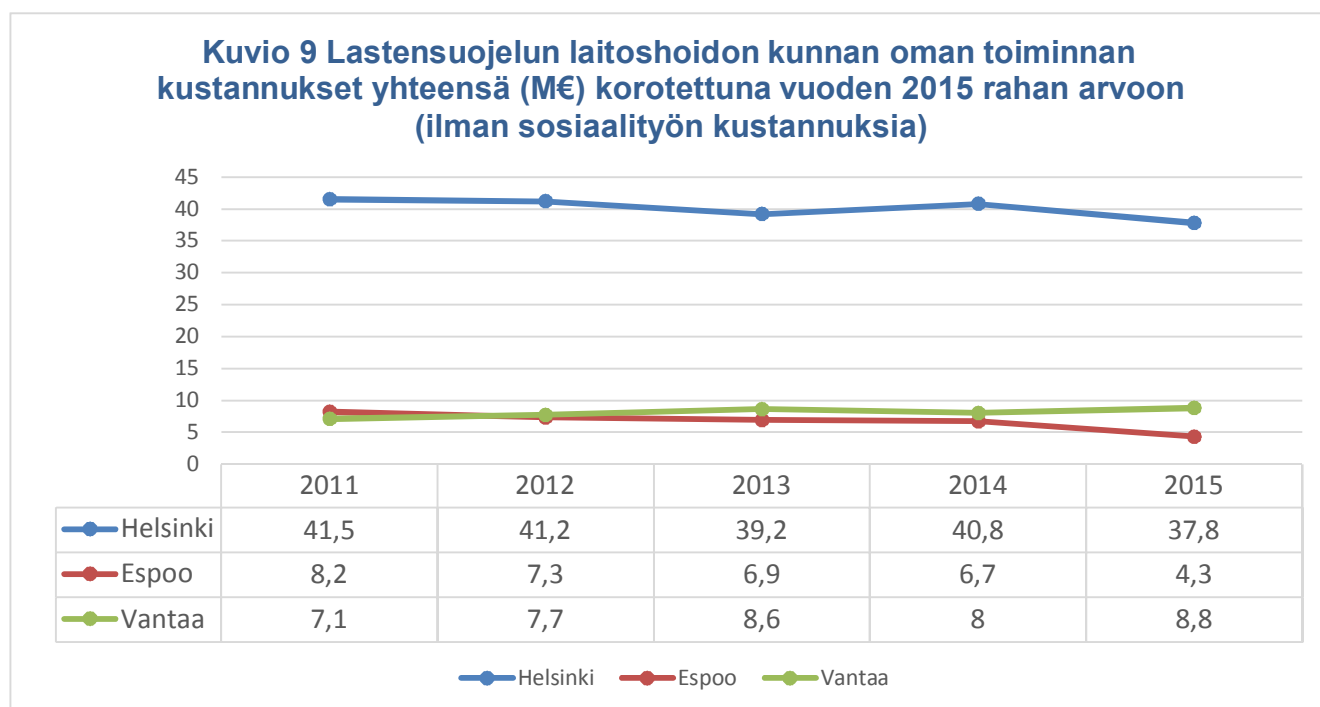
Lastensuojelun asiakkaana ollutta sijoitettua lasta kohti kustannukset olivat Kuusikkokunnissa keskimäärin 51 564 euroa. Sijoitettua lasta kohti kustannukset olivat Helsingissä suuremmat kuin Espoossa, Vantaalla ja Kuusikkokunnissa keskimäärin.

Kustannukset sijoitettua lasta kohti laskivat edellisestä vuodesta Helsingissä ja Espoossa mutta nousivat Vantaalla. (Taulukko 13.)

Taulukko 13. Lasten sijoitusten kustannukset vuoden 2015 rahan arvossa (€) alle 18 vuotiasta sijoitettua lasta kohti vuosina 2011 – 2015

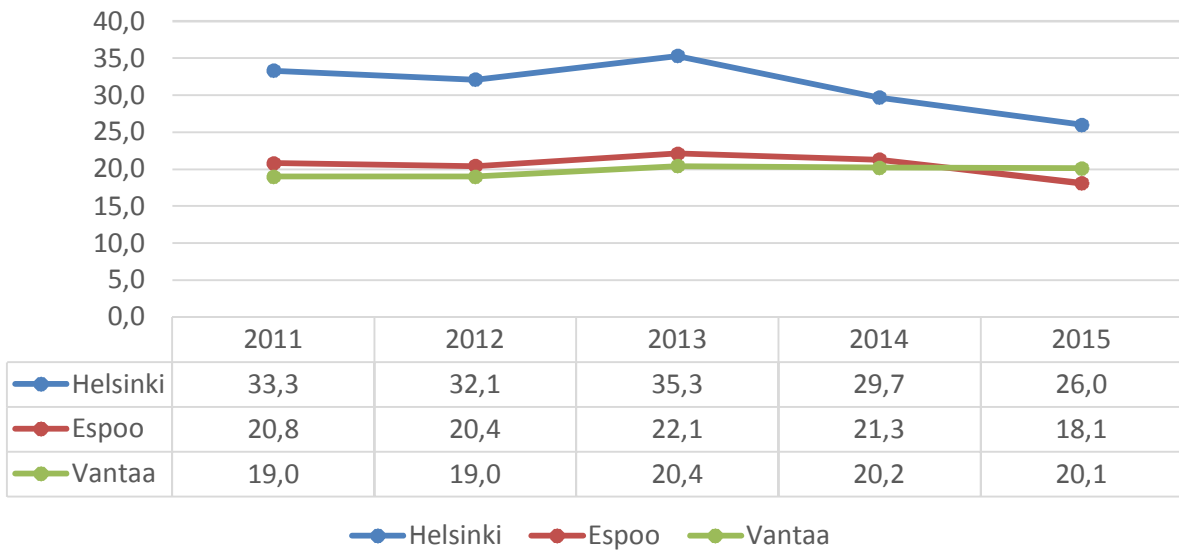
	2011	2012	2013	2014	2015
Helsinki	51 801	53 015	51 467	55 223	54 693
Espoo	56 228	52 540	54 111	57 117	50 619
Vantaa	48 431	49 614	48 863	50 412	54 186
Kuusikko	49 896	51 138	49 999	51 572	51 564

Korotettuna vuoden 2015 rahan arvoon kunnan oman toiminnan lastensuojelun laitoshoidon kustannukset laskivat vuodesta 2011 vuoteen 2015 Helsingissä 9,1 %, Espoossa 47,9 % mutta nousivat Vantaalla 24,0 %. (Kuvio 9.)



Lastensuojelun ostopalvelulaitoshoidon kustannukset laskivat vuodesta 2011 vuoteen 2015 Helsingissä 21,9 %, Espoossa 12,7 % mutta nousivat Vantaalla 5,5 %. (Kuvio 10.)

Kuvio 10. Ostopalvelulaitosten kustannukset yhteensä vuoden 2015 rahan arvossa (M€) (ilman sosiaalityön kustannuksia)



Lastensuojelun sijoitusten kustannukset jakautuvat kunnallisiin laitoksiin, ostopalvelulaitoksiin, luvanvaraiseen perhehoitoon ja toimeksiantoon perustuvaan perhehoitoon. Sijaishuollon kokonaiskustannukset laskivat vuodesta 2011 Helsingissä 1,0 % ja Espoossa 11,4 % mutta nousivat Vantaalla 7,5 %. Laitoshoidon osuus sijoitusten kustannuksista on noin $\frac{2}{3}$ ja perhehoidon loppuosaa.

Laitoshoidon oman toiminnan kustannukset hoitovuorokautta kohti olivat Helsingissä pienemmät kuin Vantaalla mutta suuremmat kuin Espoossa ja Kuusikkokunnissa keskimäärin (Taulukko 14). Kustannukset hoitolaitoksiin sijoitettua kohti olivat Helsingin omassa toiminnassa Espoota, Vantaata ja Kuusikkokuntien keskiarvoa korkeammat. Laitoshoidon ostopalvelujen kustannukset hoitovuorokautta kohti olivat Helsingissä hieman pienemmät kuin Espoossa, mutta suuremmat kuin Vantaalla ja Kuusikkokunnissa keskimäärin. Ostopalveluhoitolaitoksiin sijoitettua kohti kustannukset olivat Espoota, Vantaata ja Kuusikkokuntien keskiarvoa suuremmat.

Taulukko 14. Lastensuojelun laitoshoidon kustannukset v. 2015

	Helsinki	Espoo	Vantaa	Kuusikko
Laitoshoidon kustannukset yhteensä, M€	63,7	22,4	28,8	165,7
Laitoshoidon oman toiminnan kustannukset €/hoitovuorokausi	340,9	206,2	402,7	331,5
€/ oman toiminnan hoitolaitoksiin sijoitettu vuoden aikana	61 972	18 806	37 237	44 616
Laitoshoidon ostopalvelutoiminnan kustannukset €/hoitovuorokausi	296,9	300,7	281,0	289,2
€/ ostopalveluhoitolaitoksiin sijoitettu vuoden aikana	84 670	57 009	70 834	68 682

Helsingissä avohuollon ostopalvelut kattoivat 13,3 % avohuollon kustannuksista ja laitoshoidon ostopalvelut 40,8 % laitoshoidon kustannuksista.

Johtopäätökset

Lastensuojeluilmoitusten kohteena olevia lapsia ja lastensuojeluasiakkaita oli suhteellisesti eniten pääkaupunkiseudulla Vantaalla. Helsingissä lastensuojeluilmoitukset lisääntyivät vuonna 2015, mutta lastensuojeluasiakkaiden määrä väheni edellisestä vuodesta viidenneksellä. Tärkein syy asiakasmäärien laskuun oli voimaan tullut sosiaalihuoltolain muutos, jonka johdosta osa perheistä, jotka aiemmin olisivat olleet lastensuojelun asiakkaita, saa nyt palvelun yleisen sosiaalihuollon kuten kotipalvelun, perhetyön tai tukihenkilötoiminnan kautta. Lastensuojelun tarpeen arvioinnissa olevia lapsia ei enää lasketa lastensuojelun asiakkaiksi.

Kodin ulkopuolelle sijoitettujen lasten osuus saman ikäisestä väestöstä oli suurin Helsingissä pääkaupunkiseudun kunnista, mutta määrä on vähentynyt jo viiden vuoden ajan.

Lastensuojelun kokonaiskustannukset sekä avohuollon ja sijaishuollon kustannukset laskivat vuodesta 2011, samoin kuin lastensuojelun kustannukset saman ikäistä väestöä kohti laskivat vuoden 2015 rahan arvossa. Asiakaskohtaiset kokonaiskustannukset ja avohuollon kustannukset laskivat. Myös sijoitusten kustannukset kunnan saman ikäistä väestöä kohti laskettuna laskivat

Kustannukset kodin ulkopuolelle sijoitettua lasta kohti laskivat vuodesta 2014 Helsingissä. Oman laitoshoidon hoitovuorokausikohtaiset kustannukset olivat korkeammat kuin Espoossa ja Kuusikkokunnissa keskimäärin, mutta alhaisemmat kuin Vantaalla.

Helsingissä tehtiin lastensuojeluilmoitus noin 8 400 lapsesta, eli 8,1 %:sta alle 18-vuotiaasta väestöstä. Edellisvuodesta lastensuojeluilmoitusten määrä lisääntyi 10,6 %. Helsinki on aiemmin keskittänyt lastensuojeluilmoitusten käsittelyn ja lastensuojelutarpeen arvioinnin omaksi lastensuojelun sosiaalityön osa-alueeksi. Palvelujen oikea-aikaisuus on lisääntynyt ja lapsia ja heidän perheitään on tuettu varhaisella interventiolla sekä ohjattu peruspalvelujen piiriin.

Avohuollon tukitoimien kehittäminen, muun muassa kotiin vietävä kriisityö ja perhekuntoutus ovat vähentäneet tarvetta kodin ulkopuolisille sijoituksille. Avohuollon kokonaiskustannukset ovat laskeneet Helsingissä vuodesta 2011 vuoden 2015 rahan arvossa 9,5 % (Espoossa nousseet 43 % ja Vantaalla 7 %).

Sijoitettujen lasten osuus saman ikäisestä väestöstä on Helsingissä suurempi kuin Espoossa ja Vantaalla. Lastensuojelun sijoitusten kustannukset laskivat Helsingissä vuodesta 2014 vuoteen 2015 vuoden 2015 rahan arvossa noin kaksi prosenttia. Sijaishuollon laitoshoidon kokonaiskustannukset laskivat samaan aikaan vuoden 2015 rahan arvossa 9,6 %. Lastensuojelun kokonaiskustannusten lasku vuoden 2015 rahan arvossa, kolme prosenttia vuodesta 2014 vuoteen 2015, selittyy osin sijoitettujen lasten määrän vähenemisellä ja sillä, että suurempi osa sijaishuollon tarpeessa olevista lapsista on kyetty sijoittamaan perhehoitoon tai läheisverkostoon laitoshoidon sijasta. Perhehoito on halvempaa kuin laitoshoido.

Oman laitoshoidon kustannukset olivat korkeat sijoitettua kohti kokonaiskustannusten laskusta huolimatta. Vuodesta 2014 alkaen erityisen huolenpidon tarpeessa olevat nuoret on hoidettu sijaishuollon omassa laitoksessa. Aikaisemmin näille nuorille hankittiin erityisen huolenpidon palvelut ostopalveluina. Sijoitusten kokonaiskustannuksiin vaikutti myös kilpailutettujen ja suorahankintana tehtyjen asiakaspalveluostojen hintatason nousu.

Helsingissä on ollut strategisena tavoitteena lastensuojelun palvelurakenteen keventäminen, joka on edennyt suunnitellusti. Helsingissä laitoksiin sijoitettujen lasten hoitovuorokaudet muodostivat 37,4 % sijoitettujen lasten hoitovuorokausista, Espoossa 45,0 % ja Vantaalla 48,3 %. Perhehoidon suhteellinen osuus sijaishuollon vuorokausista on Helsingissä merkittävästi suurempi kuin Espoossa ja Vantaalla. Perhehoidon ja perhehoitajien tukimuotoja on kehitetty systemaattisesti siten, että perhehoitoon on kyetty sijoittamaan useammin myös nuoria ja vaikeammin oireilevia lapsia. Lisäksi Helsingissä on systemaattisesti kartoitettu lapsen tai nuoren läheisverkostoa ja lisätty läheisverkostosijoituksia.

Helsingissä on haluttu resursoida jo useamman vuoden ajan avohuollon sosiaalityöhön. Sen seurauksena huostaanotot ja sijoitukset kodin ulkopuolelle ovat vähentyneet. Tiiviillä sosiaalityön kontaktilla ja laajemmalla sosiaalipalvelujen valikoimalla on voitu tukea sekä lapsia että heidän vanhempiaan. Näin on voitu välttää sijoitus kodin ulkopuolelle.

Helsingissä oli 0-17-vuotiaita lastensuojelun asiakkaita vastuusosiaalityöntekijän vakanssia kohden 52,7, Espoossa 53,8, Vantaalla 54,7 ja Kuusikkokunnissa keskimäärin 55,6.

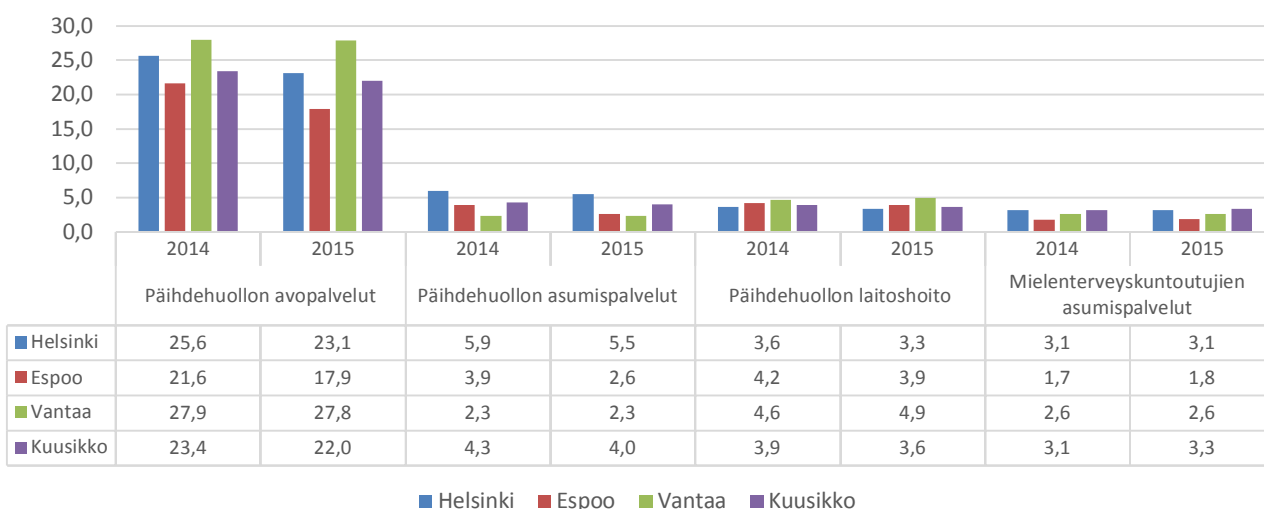
Päihdehuolto

Kuusikkokuntien päihdehuollon raportista käsitellään tässä avopalvelujen, asumispalvelujen ja laitoshoidon suhteellisia asiakasmääriä ja kustannuksia.

Asiakkaat

Vuoden 2015 Kuusikkoraportin mukaan päihdehuollon avopalveluissa oli vuonna 2015 asiakkaita Helsingissä 12 115, Espoossa 3 712 ja Vantaalla 4 688. Vuodesta 2014 avopalvelujen asiakasmäärä väheni Helsingissä 2,2 % ja Espoossa 7,1 % mutta Vantaalla lisäystä oli 4,1 %. Pääkaupunkiseudulla Vantaalla oli suhteellisesti eniten asiakkaita päihdehuollon avopalveluissa ja laitoshoidossa. Helsingissä oli suhteellisesti eniten asiakkaita asumispalveluissa. Mielenterveyskuntoutujien asumispalveluissa tuhatta asukasta kohti asiakkaita oli Helsingissä 3,1, Espoossa 1,8 ja Vantaalla 2,6. Helsingissä päihdehuollon avopalvelujen, asumispalvelujen ja laitoshoidon asiakasmäärät suhteellisesti edelleen hieman supistuivat vuodesta 2014. (Kuvio 11.)

Kuvio 11. Päihdehuollon avo- ja asumispalvelujen, laitoshoidon sekä mielenterveyskuntoutujien asumispalvelujen asiakasmäärät / 1000 18 vuotta täyttänyt kunnan asukas, v. 2014 ja 2015



Vuonna 2015 Helsingissä tehtiin noin 234 000 päihdehuollon avopalvelukäyntiä. Vuodesta 2011 käyntimäärät ovat lisääntyneet Helsingissä, Espoossa ja Vantaalla ja muissa Kuusikkokunnissa paitsi Tampereella. Helsingissä lisäys omassa toiminnassa on peräti 177 %. Kuitenkin kahtena vuonna peräkkäin avopalvelujen käyntimäärä on vähentynyt Helsingissä omassa palvelutuotannossa ja ostopalveluissa.

Päihdehuollon polikliinisiä käyntejä ovat A-klinikan, huumeclinikan, korvaushoidon ja päiväkuntoutuksen käynnit sekä muu polikliininen palvelu. Vuoden 2015 Kuusikkoraportin mukaan polikliinisten päihdepalvelujen käynnit vähenivät Helsingissä edellisestä vuodesta 1,1 % ja Espoossa 25,7 %, mutta lisääntyivät Vantaalla 15,4 %. Tuhatta asukasta kohti päihdehuollon polikliinisten palvelujen asiakkaita oli Helsingissä 11,9, Espoossa 6,3 ja Vantaalla 13,7.

A-klinikan polikliinisen palvelun asiakasmäärä laski vuodesta 2011 Helsingissä 7,3 %, Espoossa 37,4 % ja Vantaalla 4,8 %. Opioidikorvaushoitopotilaita oli Helsingissä 829, Espoossa 188 ja Vantaalla 175. Vuodesta 2011 heidän määränsä on kasvanut Helsingissä n. 3 %, Espoossa n. 41 % ja Vantaalla n. 62 %.

Päihdehuollon tuetussa asumisessa oli asukkaita Helsingissä 1782, Espoossa 318 ja Vantaalla 209. Tuetun asumisen asumisvuorokausia keskimäärin asukasta kohti oli Helsingissä 289, Espoossa 232 ja Vantaalla 179.

Vuonna 2015 päihdehuollon asumispalveluissa oli Helsingissä asukkaita 2889, Espoossa 543 ja Vantaalla 394. Vuodesta 2011 asumispalvelujen asukasmäärä lisääntyi Helsingissä 10,5 %, Espoossa 105,7 % ja Vantaalla 22,7 %. Vuosina 2012 ja 2013 Helsingissä aloitti neljä uutta asumisyksikköä.

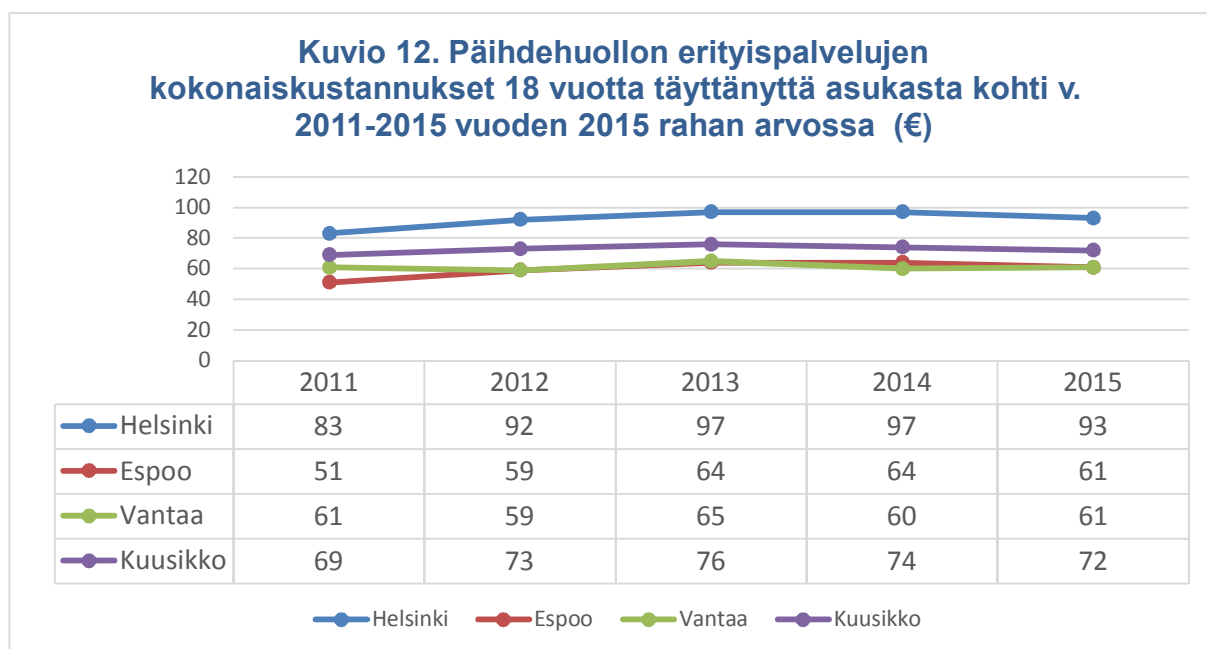
Päihdehuollon laitoshoidossa oli Helsingissä hoidettavia 1729, Espoossa 806 ja Vantaalla 832. Vuodesta 2011 laitoshoidon asiakkaiden määrä laski Helsingissä 17,8 % ja Espoossa

14,7 % mutta kasvoi Vantaalla 29,2 %. Päihdehuollon laitoshoidon hoitovuorokausien määrä väheni samana ajanjaksona Helsingissä lähes 40 %. Espoossa ja Vantaalla hoitovuorokausien lasku oli vähäisempää.

Kustannukset

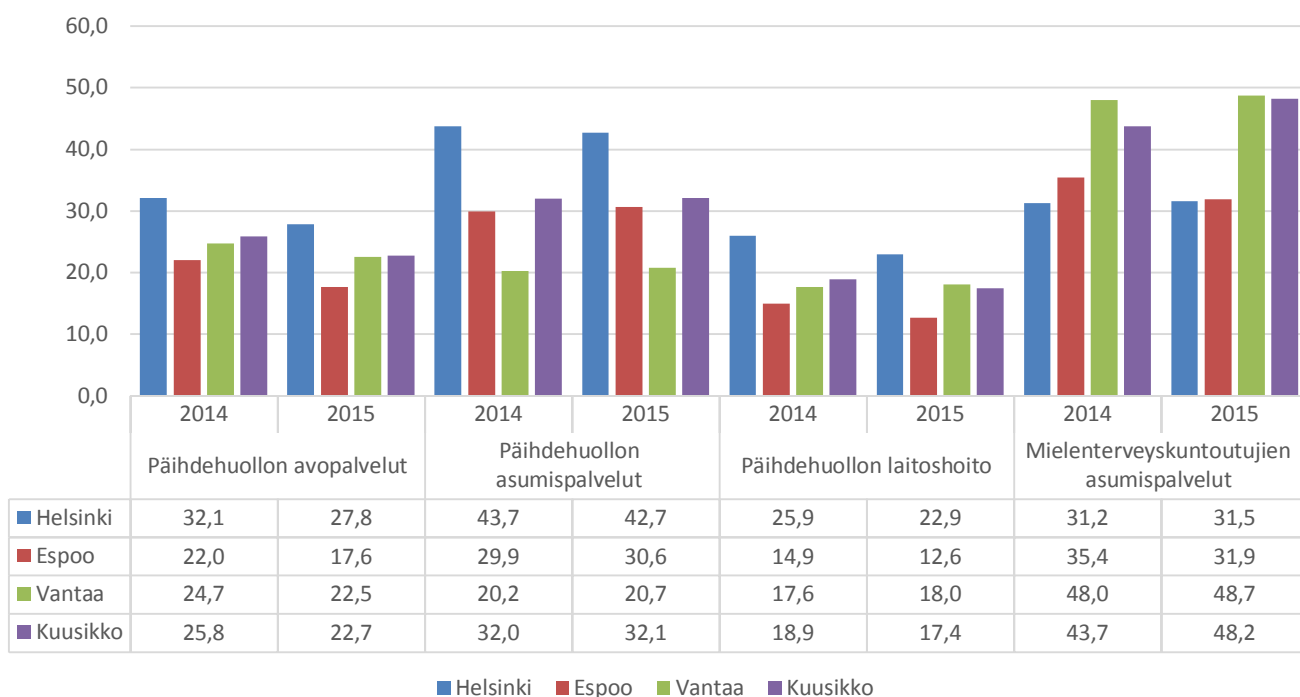
Vuoden 2015 Kuusikkoraportin mukaan päihdehuollon avohuollon, asumispalvelujen ja laitoshoidon kustannukset olivat Helsingissä 49 M€, Espoossa 12,6 M€ ja Vantaalla 10,3 M€. Vuodesta 2011 vuoteen 2015 kustannukset vuoden 2015 rahan arvossa nousivat Helsingissä 11,7 % ja Espoossa 21,0 %, mutta pysyivät Vantaalla suurin piirtein ennallaan. Vuodesta 2014 vuoteen 2015 kustannukset supistuivat Helsingissä ja Espoossa runsaat kolme prosenttia ja nousivat Vantaalla lähes neljä prosenttia.

Päihdehuollon asukaskohtaiset kustannukset vuoden 2015 rahan arvossa laskivat edellisestä vuodesta Helsingissä ja Espoossa sekä Kuusikkokunnissa keskimäärin, mutta nousivat vähän Vantaalla. (Kuvio 12.)



Vuonna 2015 Helsingin kustannukset olivat päihdehuollon avopalveluissa 27,8 euroa, asumispalveluissa 42,7 euroa ja laitoshoidossa 22,9 euroa 18 vuotta täyttäneeltä kunnan asukasta kohti. Kustannukset 18 vuotta täyttäneeltä asukasta olivat Helsingissä selvästi suuremmat kuin muissa pääkaupunkiseudun kunnissa ja Kuusikkokunnissa keskimäärin. Päihdehuollon avopalvelujen, asumispalvelujen ja laitoshoidon kustannukset 18 vuotta täyttäneeltä asukasta kohti hieman laskivat Helsingissä vuodesta 2014. Vantaalla asukaskohtaiset päihdehuollon avopalvelujen kustannukset laskivat mutta asumispalvelujen ja laitoshoidon kustannukset nousivat. Espoossa avopalvelujen ja laitoshoidon kustannukset 18 v. asukasta kohti laskivat, mutta asumispalvelujen kustannukset nousivat. Mielenterveyskuntoutujien asumispalvelujen kustannukset 18 vuotta täyttäneeltä asukasta kohti nousivat hieman Helsingissä ja Vantaalla mutta laskivat selvästi Espoossa. (Kuvio 13.)

Kuvio 13. Päihdehuollon avo- ja asumispalvelujen, laitoshoidon sekä mielenterveyskuntoutujien asumispalvelujen kustannukset, €/ 18 vuotta täyttänyt asukas 2014 ja 2015



Helsingin päihdehuollon kustannukset kattavat vajaa puolet Kuusikkokuntien päihdehuollon yhteiskustannuksista. Vuonna 2015 avopalvelujen kokonaiskustannukset olivat Kuusikkokunnissa noin 32 miljoonaa euroa, josta Helsingin osuus oli 14,6 miljoonaa euroa. Helsingin päihdehuollon avopalvelujen kustannukset vuoden 2015 rahan arvossa laskivat 9,7 % vuodesta 2011 eli lähes 1,6 M€.

Polikliinisten palvelujen kustannukset Kuusikkokunnissa yhteensä olivat vuonna 2015 vähän alle 24 M€. Helsingin osuus siitä oli 11,2 M€.

A-klinikan kustannukset asiakasta kohti vuonna 2015 olivat Helsingissä 1244 €, Espoossa 743 € ja Vantaalla 1116 €. Myös asukaskohtaiset kustannukset olivat Helsingissä suuremmat kuin Espoossa ja Vantaalla.

Päihdehuollon asumispalveluissa kustannukset 18 v. täyttäneeltä asukasta olivat Helsingissä korkeammat kuin Espoossa ja Vantaalla, mutta kustannukset asumisvuorokautta kohti olivat Helsingissä tuki- ja tuetussa asumisessa, palveluasumisessa ja tilapäisessä asumisessa keskimäärin yli kaksikymmentä euroa alhaisemmat kuin Espoossa tai Vantaalla.

Vuonna 2015 päihdehuollon tuki- ja tuetussa asumisessa kustannukset olivat Helsingissä 30,6 €/vrk, palveluasumisessa 56,1 €/vrk, laitoshoidossa 300,8 €/vrk ja katkaisuvieroitushoidossa omassa toiminnassa 474 €/vrk.

Helsingissä ostopalvelujen vuorokausihinta oli omaa palvelutuotantoa kalliimpaa tukiasumisessa (34 vs. 22 eur/vrk), ja asumispalveluissa (39 vs. 28 eur/vrk). Sen sijaan päihdehuollon laitoshoidossa oma palvelutuotanto oli ostopalveluja kalliimpaa (328 vs. 209 eur/vrk). (Taulukko 15.)

Hoitojaksoille hakeutumisen aiheuttanut pääasiallinen päihde oli Helsingissä alkoholi 54 %, buprenorfiini 12 % ja kannabis 8 %.

Taulukko 15. Päihdehuollon laitoshoidon, asumispalvelujen ja tuetun asumisen kustannukset M€ ja €/asumisvuorokausi

Päihdehuollon:	Helsinki	Espoo	Vantaa
Laitoshoidon kustannukset yhteensä, M€	12,0	2,6	3,0
Laitoshoidon oman toiminnan kustannukset M€	10,1	1,3	1,4
Laitoshoidon oman toiminnan kustannukset €/hoitovuorokausi	328,3	229,0	274,1
Laitoshoidon ostopalvelutoiminnan kustannukset M€	1,9	1,3	1,6
Laitoshoidon ostopalvelutoiminnan kustannukset €/hoitovuorokausi	209,4	188,5	139,5
Asumispalvelujen kustannukset M€	22,4	6,4	3,5
Asumispalvelujen oman toiminnan kustannukset M€	5,5	2,6	2,6
Asumispalvelujen oman toiminnan kustannukset €/asumisvuorokausi	27,5	60,0	62,5
Asumispalvelujen ostopalvelujen kustannukset M€	16,9	3,7	0,9
Asumispalvelujen ostopalvelujen kustannukset €/asumisvuorokausi	38,9	58,9	51,4
Tuki- ja tuetun asumisen kustannukset yhteensä M€	15,7	3,0	1,5
Tuki- ja tuetun asumisen oman toiminnan kustannukset M€	3,5	1,0	1,1
Tuki- ja tuetun asumisen oman toiminnan kustannukset €/asumisvuorokausi	22,2	36,3	37,7
Tuki- ja tuetun asumisen ostopalvelujen kustannukset M€	12,3	2,0	0,4
Tuki- ja tuetun asumisen ostopalvelujen kustannukset €/asumisvuorokausi	34,2	42,8	47,2

Johtopäätökset

Helsingissä oli vuonna 2015 kunnan asukasta kohti päihdehuollon asiakkaita suhteellisesti enemmän kuin Espoossa, Vantaalla tai Kuusikkokunnissa keskimäärin. Päihdehuollon avopalvelujen ja asumispalvelujen piirissä oli enemmän asiakkaita kuin Espoossa tai Vantaalla.

Vuodesta 2011 vuoteen 2015 päihdehuollon avopalvelujen asiakasmäärä lisääntyi Helsingissä jonkin verran omassa toiminnassa mutta väheni hieman ostopalveluissa. Samalla ajanjaksolla avopalvelujen käyntimäärä lisääntyi omassa toiminnassa 177 % mutta väheni ostopalveluissa 7 %. Päihdehuollon laitoshoidossa asiakkaita oli Helsingissä suhteellisesti vähemmän kuin Espoossa tai Vantaalla. Päihdehuollon laitoshoidon asiakkaiden määrä laski Helsingissä ja Espoossa vuosina 2011 - 2015, mutta lisääntyi Vantaalla. Päihdehuollon laitoshoidon hoitovuorokausien määrä väheni Helsingissä 40 %. Vähennys toteutui omissa palveluissa ja ostopalveluissa.

Vuodesta 2011 vuoteen 2015 päihdehuollon polikliinisissä palveluissa (päihdepoliklinikat, huumeambulanssi, korvaushoito, päiväkuuntoutus ja muu polikliininen palvelu) asiakasmäärä ja käyntimäärä lisääntyivät omissa palveluissa, mutta ostopalveluissa ne vähenivät. Vuodesta 2011 vuoteen 2015 päihdehuollon asumispalvelujen asiakasmäärä lisääntyi Espoossa ja Vantaalla suhteellisesti voimakkaammin kuin Helsingissä. Päihdehuollon asumispalvelujen asiakasmäärien ja asumisvuorokausien lisäys on keskittynyt erityisesti pääkaupunkiseudulle. Helsingissä asumispalvelujen asumisvuorokaudet ovat lisääntyneet noin kolmanneksella vuosina 2011–2015. Kasvu selittyy osittain pitkäaikaisasunnottomuuden vähentämishajelmalla. Vuosien 2012–2014 aikana asuntoja on järjestetty yhteensä 738 asiakkaalle.

Päihdehuollosta aiheutuneet kustannukset asukasta kohti ovat Helsingissä selvästi pääkaupunkiseudun suurimmat. Helsingissä päihdehuollon suurimman asukaskohtaisen kustannuserän muodostivat päihdehuollon asumispalvelut. Päihdehuollon avopalvelujen, asumispalvelujen ja laitoshoidon kustannukset asukasta kohti ovat Helsingissä selvästi korkeammat kuin Espoossa tai Vantaalla. Päihdehuollon avo-, asumis- ja laitoshoidon kustannukset yhteensä lisääntyivät v. 2011 - 2015 Helsingissä vuoden 2015 rahan arvossa 11,7 %. Vuodesta 2014 vuoteen 2015 kustannukset vähenivät 3,6 %. Vuosien 2011 ja 2015 välillä päihdehuollon avopalvelujen kustannukset ovat laskeneet Helsingissä lähes 10 % ja laitoshoidon kustannukset runsaat kuusi prosenttia, mutta asumispalvelujen kustannukset ovat nousseet 50 %.

Päihdehuollon kokonaiskustannukset olivat vuonna 2015 Kuusikkovertailuun osallistuvissa kaupungeissa yhteensä 101,2 miljoonaa euroa, josta Helsingin kustannukset muodostivat hieman vajaa puolet. Helsingin kustannusten osuutta selittää päihteiden väärinkäyttäjien määrä ja mielenterveyspotilaiden asumispalvelujen tarve. Vuoden 2015 rahan arvossa kustannukset laskivat edellisvuodesta Helsingissä 3,6 %.

Kuusikkokuntien välistä vertailua vaikeuttavat erot palvelujen organisoinnissa ja tilastoinnissa. Helsingin asumispalvelutiedot eivät ole aiemmin olleet vertailukelpoisia muiden Kuusikkokuntien tietojen kanssa. Kuitenkin vuoden 2014 raportissa on Helsingin asumispalvelujen budjettitietoihin sisällytetty palvelut, joiden käyttäjistä suurin osa on päihdeongelmaisia. Nuorisoasemat on jätetty vuoden 2015 päihdehuollon raportoinnista pois ja sen vuoksi vuosien 2014 ja 2015 raporteissa esiintyneitä tietoja ei voi verrata keskenään.

Päihdehuollon asumispalvelujen kustannukset olivat Kuusikkokunnissa yhteensä 44,9 miljoonaa euroa, josta Helsingin osuus oli 22,4 miljoonaa euroa. Päihdehuollon asumispalvelujen kustannukset asumisvuorokautta kohti olivat omassa toiminnassa Helsingissä 27,5 euroa, mutta Espoossa ja Vantaalla selvästi tätä korkeammat. Kustannukset asumisvuorokautta kohden olivat Helsingissä ostopalveluissa noin 39 euroa, Espoossa ja Vantaalla selvästi tätä korkeammat.

Mielenterveyskuntoutujien asumispalvelujen asiakasmäärät, asumisvuorokaudet ja kokonaiskustannukset kasvoivat Kuusikkokunnissa edellisvuodesta. Helsingissä asiakasmäärä nousi 1,4 % ja asumisvuorokaudet 1,9 %. Kustannukset nousivat 1,3 % vuodesta 2014.

Helsingin sosiaali- ja terveystieteiden strategisena tavoitteena on palvelurakenteen keveneminen niin, että sairaala- ja laitoshoidot lyhenevät ja toistuvat sairaala- ja laitoshoidot vähenevät. Päihdehuollon laitoshoidossa on suoritteiden osalta edetty tavoitteen suuntaisesti. Päihdehuollon laitoshoidon kustannukset vuoden 2015 rahan arvossa laskivat Kuusikkokunnissa keskimäärin 6,4 % vuodesta 2014. Helsingin laitoshoidon hoitovuorokausikohtaiset kustannukset olivat selvästi Espoosta ja Vantaata suuremmat. Helsingin laitoshoidon ostopalvelujen kustannukset laskivat 33 % vuodesta 2014.

Vanhusten sosiaali- ja terveyspalvelut

Vanhusten osuus väestöstä

Vuoden 2015 lopussa 65 vuotta täyttäneitä oli Helsingissä noin 104 000, Espoossa vajaa 38 000 ja Vantaalla noin 32 000. Helsingissä 65 vuotta täyttäneiden osuus väestöstä oli 16,6 %, Espoossa 13,9 % ja Vantaalla 14,8 %. Vuodesta 2011 vuoteen 2015, 65 vuotta täyttäneiden määrä kasvoi Helsingissä 13,5 %, Espoossa ja Vantaalla kummassakin 22,7 %.

Vuoden 2015 lopussa 75 vuotta täyttäneiden osuus väestöstä oli Helsingissä 6,9 %, Espoossa 5,1 %, Vantaalla 5,4 % ja Kuusikkokunnissa keskimäärin 6,7 %.

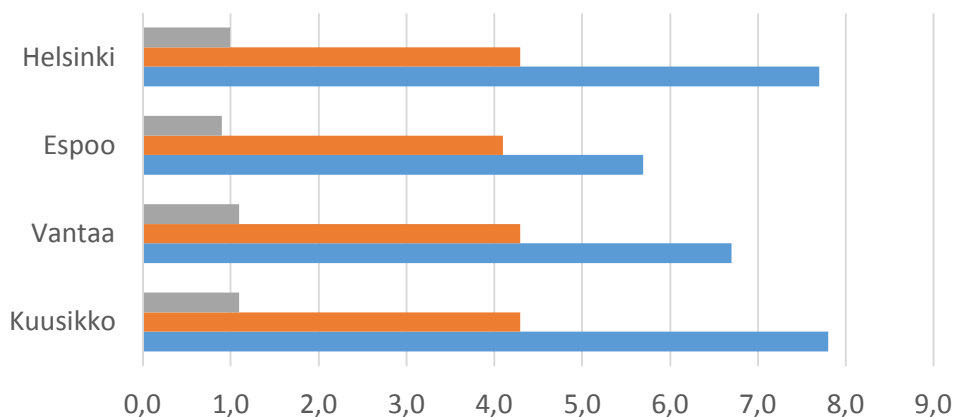
Vastaavasti 85 vuotta täyttäneiden osuus väestöstä oli Helsingissä 2,1 %, Espoossa 1,3 %, Vantaalla 1,2 % ja Kuusikkokunnissa keskimäärin 1,9 %. 75 vuotta ja 85 vuotta täyttäneiden osuudet kasvoivat Helsingissä vähemmän kuin Espoossa ja Vantaalla.

Sosiaali -ja terveyspalveluja käyttäneiden vanhusten osuus

Sosiaali- ja terveyspalveluja käyttäneiden, 65 vuotta täyttäneiden ikävakioitu osuus 65 vuotta täyttäneistä oli vuonna 2015 Helsingissä 13,0 %, Espoossa 10,7 %, Vantaalla 12,1 % ja Kuusikkokunnissa keskimäärin 13,2 %. Sosiaali- ja terveyspalvelujen piirissä olleiden 65 vuotta täyttäneiden osuus on laskenut vuodesta 2011 Espoossa noin seitsemän prosenttiyksikköä ja Helsingissä, Vantaalla ja Kuusikkokunnissa keskimäärin noin prosenttiyksikön.

Vuonna 2015 oli avopalvelujen piirissä Helsingissä suurempi osuus 65 vuotta täyttäneistä kuin Espoossa tai Vantaalla. Ympäri vuorokautisessa hoidossa olleiden osuus oli hieman suurempi kuin Espoossa ja yhtä suuri kuin Vantaalla. (Kuvio 14.)

Kuvio 14. Lyhytaikaisessa vuodeosastohoidossa olleiden ja ympärivuorokautisia hoitopalveluja sekä avopalveluja käyttäneiden 65 täyttäneiden ikävakioitu %-osuus ikäryhmästä 2015



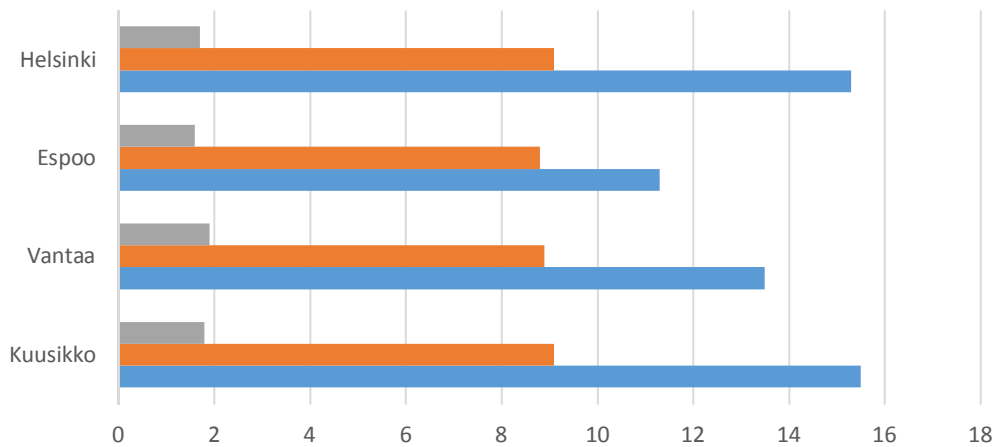
	Kuusikko	Vantaa	Espoo	Helsinki
■ Lyhytaikainen vuodeosastohoito	1,1	1,1	0,9	1,0
■ Ympärivuorokautinen hoito	4,3	4,3	4,1	4,3
■ Avopalvelut yhteensä	7,8	6,7	5,7	7,7

Avopalveluja käyttäneiden 65 vuotta täyttäneiden osuus ikäryhmästä väheni vuodesta 2011 vuoteen 2015 Helsingissä 8,0 %:sta 7,7 %:iin. Myös Espoossa ja Kuusikkokunnissa keskimäärin kehitys oli samansuuntainen, mutta Vantaalla avopalveluja käyttäneiden osuus lisääntyi. Ympärivuorokautista hoitoa saaneiden yli 65-vuotiaitten osuus väheni kaikissa pääkaupunkiseudun kunnissa ja Kuusikkokunnissa keskimäärin.

Helsingiläisten 65 vuotta ja 75 vuotta täyttäneiden sosiaali- ja terveystalvelujen käytöstä selvästi suurempi osuus kohdistui avopalveluihin verrattuna ympärivuorokautiseen hoitoon, kuin espoolaisilla ja vantaalaisilla. Helsingiläisillä 65 vuotta täyttäneillä avopalveluja käyttäneiden osuus oli Helsingissä 59,3 %, ympärivuorokautista hoitoa saaneiden osuus 33,3 % ja lyhytaikaista vuodeosastohoitoa saaneiden osuus 7,4 %. Espoossa avopalveluja käyttäneiden, 65 vuotta täyttäneiden osuus oli neljä prosenttiyksikköä ja Vantaalla kuusi prosenttiyksikköä pienempi kuin Helsingissä.

Avopalveluja käyttäneiden 75 vuotta täyttäneiden ikävakioitu osuus ikäryhmästä oli Helsingissä suurempi kuin Espoossa tai Vantaalla ja hieman suurempi kuin Kuusikkokunnissa keskimäärin. Ympärivuorokautista hoitoa saaneiden osuus ikäryhmästä oli noin 9 % kaikissa pääkaupunkiseudun kunnissa ja lyhytaikaista vuodeosastohoitoa saaneiden osuus oli alle kaksi prosenttia. (Kuvio 15.)

Kuvio 15. Sosiaali- ja terveystalveluja saaneiden 75 täyttäneiden ikävakioitu %-osuus ikäryhmästä 2015



	Kuusikko	Vantaa	Espoo	Helsinki
Lyhytaikainen vuodeosastoahoito	1,8	1,9	1,6	1,7
Ympäri vuorokautinen hoiva	9,1	8,9	8,8	9,1
Avopalvelut yhteensä	15,5	13,5	11,3	15,3

Sosiaali- ja terveystalveluja käyttäneiden 75 vuotta täyttäneiden ikävakioitu osuus ikäryhmästä oli pääkaupunkiseudulla ja Kuusikkokunnissa laskenut vuodesta 2011. Helsingissä palvelujen piirissä olevien yli 75-vuotiaiden osuus on runsaat neljä prosenttiyksikköä suurempi kuin Espoossa ja vajaa kaksi prosenttiyksikköä suurempi kuin Vantaalla.

Avopalveluja käyttäneiden osuus yli 75-vuotiaasta väestöstä oli Helsingissä suurempi kuin Espoossa tai Vantaalla mutta hiukan pienempi kuin Kuusikkokunnissa keskimäärin. Avopalveluja käyttäneiden osuus oli vuodesta 2011 lisääntynyt Helsingissä ja Vantaalla sekä Kuusikkokunnissa keskimäärin, mutta ei Espoossa. Ympäri vuorokautisen hoivan piirissä olleiden 75 vuotta täyttäneiden osuus on laskenut Helsingissä melko voimakkaasti ja oli nyt samalla tasolla kuin Kuusikkokunnissa keskimäärin mutta hieman suurempi kuin Espoossa ja Vantaalla.

Kotihoito

Säännöllisessä kotihoidossa vuoden 2015 lopussa oli 65 vuotta täyttäneitä asiakkaita Helsingissä 6468 (lisäys 3,3 % vuodesta 2014), Espoossa 1376 (lisäys 3,8 % vuodesta 2014) ja Vantaalla 1078 (lisäys 10,1 % vuodesta 2014). Säännöllisen kotihoidon piirissä oli 65 vuotta täyttäneistä ja 75 vuotta täyttäneistä suurempi ikävakioitu osuus Helsingissä kuin Espoossa, Vantaalla tai Kuusikkokunnissa keskimäärin. (Taulukko 16.)

Taulukko 16. Säännöllisen kotihoidon piirissä olleiden ikävakioitu osuus 65 vuotta täyttäneistä ja 75 vuotta täyttäneistä 31.12.2015.

	65 vuotta täyttäneistä	75 vuotta täyttäneistä
Helsinki	6,1	12,4
Espoo	4,1	8,6
Vantaa	4,0	8,5
Kuusikko	5,9	12,2

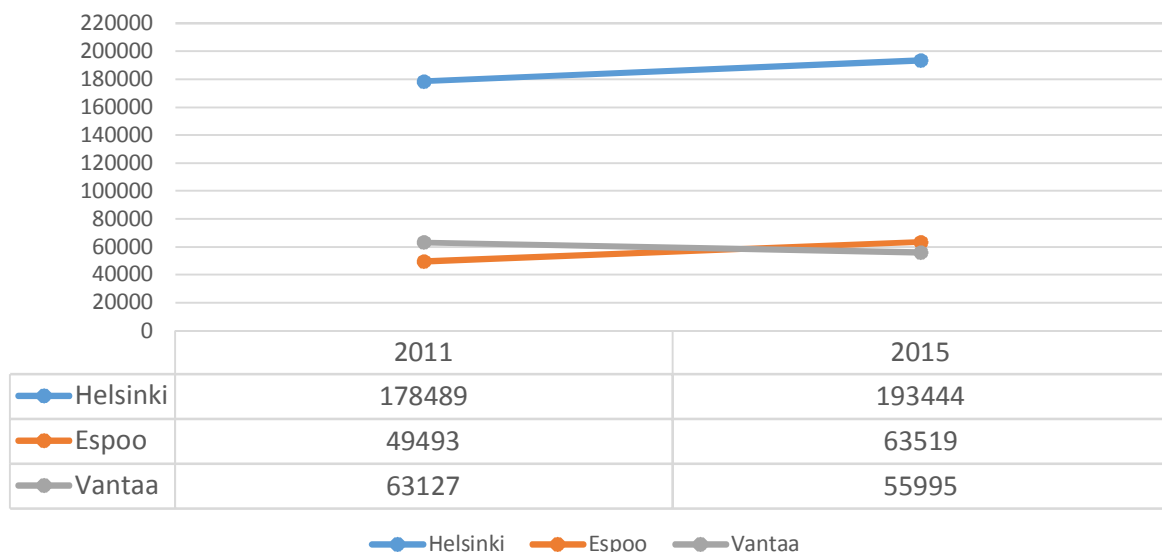
Säännöllisen kotihoidon asiakkaista sai kotihoitoa enintään 10 tuntia kuukaudessa Helsingissä 47,2 %, Espoossa 56,1 % ja Vantaalla 57,6 %, mikä viittaa siihen, että Helsingin kotihoidossa käytettiin keskimäärin enemmän työtunteja asiakasta kohti kuin Espoossa ja Vantaalla.

Vuodesta 2011 säännöllisen kotihoidon 65 vuotta täyttäneiden asiakkaiden määrä lisääntyi Helsingissä 10,2 % Espoossa 15,0 % ja Vantaalla 31,8 %. Vuodesta 2014 asiakkaiden määrän lisäys oli Helsingissä 206 asiakasta (3,3 %), Espoossa 50 asiakasta (3,8 %) ja Vantaalla 99 asiakasta (10,1 %). Vuodesta 2011 säännöllisen kotihoidon yli 65-vuotiaiden asiakkaiden luo tehdyt käynnit lisääntyivät Helsingissä 29,2 %, Espoossa 43,6 % ja Vantaalla 45,9 %. Edellisvuodesta käyntimäärän lisäys oli Helsingissä noin 4,9 %, Espoossa 9,4 % ja Vantaalla 12,0 %.

Perusterveydenhuollon ja erikoissairaanhoidon poliklinikkakäynnit

Vuonna 2015 Helsingissä oli 65 vuotta täyttäneillä enemmän perusterveydenhuollon lääkärikäyntejä ja erikoissairaanhoidon poliklinikkakäyntejä 65 vuotta täyttäneitä väestöä kohti kuin espoolaisilla ja vantaalaisilla. Vuodesta 2011 vuoteen 2015 avosairaanhoidon lääkärikäynnit lisääntyivät Helsingissä 8,4 %, Espoossa 28,3 % ja Kuusikkokunnissa keskimäärin 15,7 %, mutta lääkärikäynnit vähenivät Vantaalla 11,3 %. (Kuvio 16.)Vuonna 2015 avosairaanhoidon lääkärikäynteihin ei Helsingissä enää laskettu hoitoasiointeja kuten aiemmin edellisinä vuosina.

Kuvio 16. Perusterveydenhuollon avosairaanhoidon lääkärikäynnit 65 vuotta täyttäneillä vuosina 2011 ja 2015

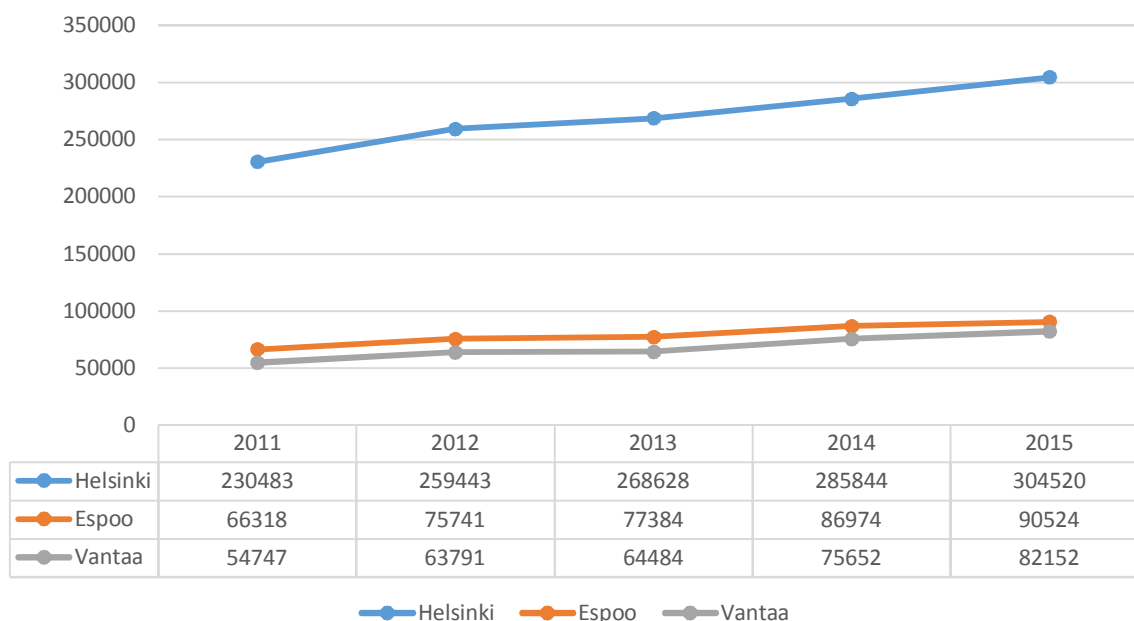


Vuonna 2015 perusterveydenhuollon lääkärikäyntejä 65 vuotta täyttäneillä oli vastaavan ikäistä asukasta kohti Helsingissä keskimäärin 1,9 (2,0 vuonna 2011), Espoossa 1,8 (1,7 vuonna 2011) ja Vantaalla 1,8 (2,6 vuonna 2011).

Erikoissairaanhoito

Vuodesta 2011 erikoissairaanhoidon poliklinikkakäyntien määrä lisääntyi 65 vuotta täyttäneillä Helsingissä 32,1 %, Espoossa 36,5 % ja Vantaalla 50,1 %. (Kuvio 17). Vuodesta 2014 vuoteen 2015 käyntimäärä 65 vuotiailla Helsingissä lisääntyi noin 18 700 käynnillä. Vuodesta 2011 vuoteen 2015 Helsingissä psykiatrisen erikoissairaanhoidon käynnit lisääntyivät 65 vuotta täyttäneillä noin 75 % ja somaattisen erikoissairaanhoidon käynnit noin 30 %. Vastaavaa lisäystä psykiatrisen poliklinikan käynneissä viiden vuoden ajanjaksolla ei ollut Espoossa tai Vantaalla. Vuodesta 2014 ikäryhmän psykiatrisen erikoissairaanhoidon käyntimäärät hieman vähenivät Helsingissä ja Espoossa.

Kuvio 17. Erikoissairaanhoidon poliklinikkakäynnit 65 vuotta täyttäneillä vuosina 2011 - 2015



Vuonna 2015 erikoissairaanhoidon poliklinikkakäyntejä 65 vuotta täyttäneitä asukasta kohti 65 vuotta täyttäneillä oli Helsingissä 3,0 (2,6 vuonna 2011), Espoossa 2,5 (2,3 vuonna 2011) ja Vantaalla 2,7 (2,3 vuonna 2011).

Erikoissairaanhoidossa hoitopäiviä käyttäneiden 75 vuotta täyttäneiden ikävakioitu osuus vastaavan ikäisistä v. 2015 oli Helsingissä ja Vantaalla 0,6 % ja Espoossa 0,4 %.

Vuonna 2015 lyhytaikaisia somaattisen ja psykiatrisen erikoissairaanhoidon hoitovuorokausia oli Helsingissä keskimäärin 2 vrk /75–84 -vuotias ja vastaavasti Espoossa 1,4 vrk ja Vantaalla 2,1 vrk. 85 vuotta täyttäneellä väestöllä hoitovuorokausia oli Helsingissä hieman vähemmän kuin Vantaalla mutta enemmän kuin Espoossa. Erikoissairaanhoidon hoitovuorokausien määrä 65–74 -vuotiailla lisääntyi Helsingissä vuodesta 2011 31,5 % ja Vantaalla 30,9 % mutta väheni Espoossa 0,4 %. Somaattisen erikoissairaanhoidon hoitovuorokaudet lisääntyivät Helsingissä 37,4 % ja psykiatriset 14,4 %. Helsingissä perusterveydenhuollon päivystyksen vuodeosastohoito siirtyi somaattiseksi erikoissairaanhoidoksi vuonna 2014 ja vuoden 2015 alusta kaksi perusterveydenhuollon kuntoutuksen osastoa muutettiin somaattiseksi erikoissairaanhoidoksi.

85 vuotta täyttäneiden erikoissairaanhoidon hoitovuorokaudet vähenivät vuodesta 2014 vuoteen 2015 Helsingissä 13,9 % ja lisääntyivät Espoossa 24,8 % ja Vantaalla 26,1 %. Ikäryhmän hoitovuorokausien määrä väheni Helsingissä sekä somaattisessa että psykiatrisessa erikoissairaanhoidossa.

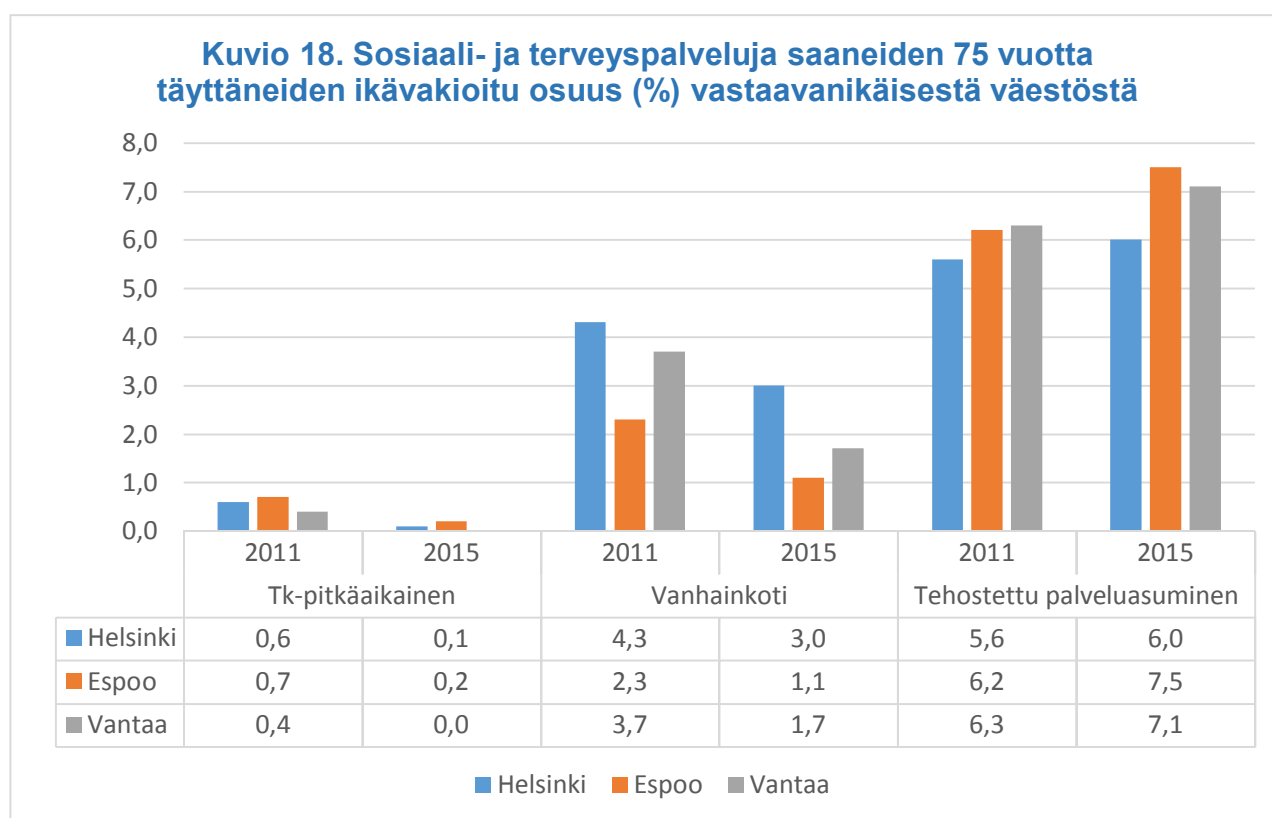
Terveyskeskukset, tehostettu palveluasuminen ja vanhainkodit

Hoitovuorokaudet terveyskeskuksen vuodeosastolla vähenivät 65 vuotta täyttäneillä vuodesta 2011 Helsingissä 23,5 % (76 000 vuorokautta) ja Espoossa 25,6 %. Vantaalla hoitovuorokaudet lisääntyivät 5,3 %. Samana ajanjaksona tehostetun palveluasumisen

asumisvuorokausien määrä 65 vuotta täyttäneillä lisääntyi Helsingissä 13,5 % (noin 129 000 vuorokautta), Espoossa 60,7 % ja Vantaalla 40,2 %. Vanhainkotien hoitovuorokaudet vähenivät samana ajanjaksona 65 vuotta täyttäneillä Helsingissä 30,7 % (247 000 vuorokautta), Espoossa 39,4 % ja Vantaalla 39,2 %. Ympäri vuorokautinen hoiva 65 vuotta täyttäneillä väheni Helsingissä.

Vanhainkodissa olleiden 75 vuotta täyttäneiden ikävakioitu osuus vastaavan ikäisestä väestöstä väheni vuodesta 2014 pääkaupunkiseudulla ja vuonna 2015 Helsingissä oli 3,0 %, Espoossa 1,1 % ja Vantaalla 1,7 %. Tehostetussa palveluasumisessa Helsingissä olleiden 75 vuotta täyttäneiden osuus oli 0,5 %-yksikköä pienempi Helsingissä kuin Espoossa ja Vantaalla. Helsingissä ei ole keskiraskasta palveluasumista kuten Espoossa ja Vantaalla.

Vuodesta 2011 vuoteen 2015 vanhainkodeissa olleiden 75 vuotta täyttäneiden osuus vastaavan ikäisestä väestöstä supistui Helsingissä, Espoossa ja Vantaalla. Sen sijaan tehostetussa palveluasumisessa olleiden osuus vastaavan ikäisestä väestöstä lisääntyi kaikissa kolmessa kunnassa (Kuvio 18.)



Vuonna 2015 vanhainkodeissa 85 vuotta täyttäneistä oli Helsingissä 5,9 % (6,4 % vuonna 2014), Espoossa 1,7 % (2,8 % vuonna 2014) ja Vantaalla 3,6 % (4,4 % vuonna 2014) ja Kuusikkokunnissa keskimäärin 4,9 % (5,7 % vuonna 2014).

Laatusuositus hyvän ikääntymisen turvaamiseksi ja palvelujen parantamiseksi

Helsingissä sosiaali- ja terveysministeriön ja kuntaliiton ikäihmisten palvelurakenteen laatusuositus täyttyi vanhainkodeissa ja terveyskeskuksen pitkäaikaishoidossa olleiden osalta sekä tehostetussa palveluasumisessa olleiden osalta. (Taulukko 17.)

Taulukko 17. STM:n ja Suomen kuntaliiton laatusuositus: Ikäihmisten laatusuosituksen sisältyviä palveluja saaneiden 75 vuotta täyttäneiden osuus Helsingin, Espoon ja Vantaan väestöstä v. 2015 (ikävakioimaton)

Palvelurakennetavoitteet 75 vuotta täyttäneiden osalta	Helsinki	Espoo	Vantaa
13 -14 % saa säännöllistä kotihoitoa	12,62	8,19	7,75
6 - 7 % saa omaishoidon tukea	2,95	2,23	3,00
6 - 7 % on tehostetun palveluasumisen piirissä	6,35	7,21	6,41
2 - 3 % on hoidossa vanhainkodeissa tai pitkäaikaishoidossa terveyskeskusvuodeosastolla	2,5	1,2	1,6
Sosiaali- ja terveyspalvelujen piirissä olleiden 75 vuotta täyttäneiden osuus vastaavan ikäisestä väestöstä 2015	26,7	20,9	22,1

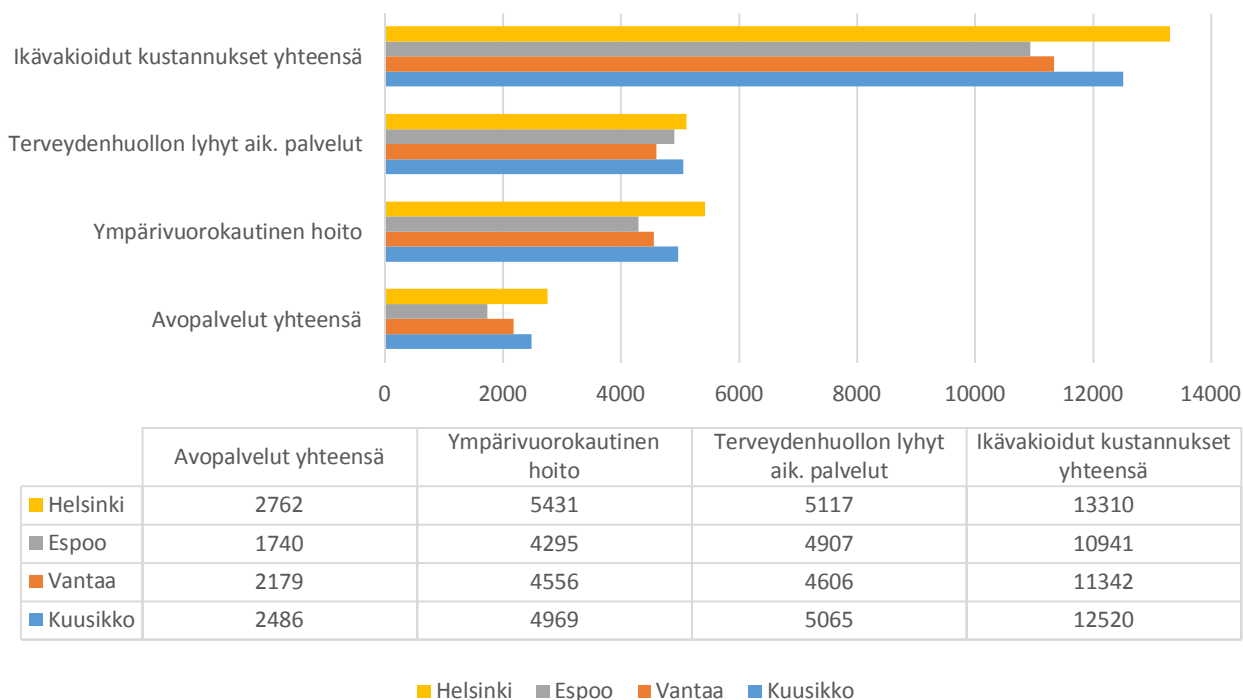
Kustannukset

75 vuotta täyttäneiden sosiaali- ja terveyspalvelujen kokonaiskustannukset olivat Helsingissä vuonna 2015 noin 583,6 M€, Espoossa 146,9 M€ ja Vantaalla 121,7 M€. Helsingissä palveluja käyttäneiden 75 vuotta täyttäneiden sosiaali- ja terveyspalvelujen kustannuksista 38,5 % kohdistuu tehostettuun palveluasumiseen ja vanhainkotihoitoon, 23,7 % erikoissairaanhoidon, 20,8 % kotihoitoon ja 14,7 % terveyskeskuksen lyhytaikaiseen hoitoon ja perusterveydenhuoltoon. Terveyskeskuksen pitkäaikaishoidon osuus on 2,4 % kustannuksista.

Ikävakioidut 75 vuotta täyttäneiden sosiaali- ja terveyspalvelujen kustannukset v. 2015 olivat Helsingissä 2369 euroa suuremmat 75 vuotta täyttäneitä asukasta kohti kuin Espoossa ja 1968 euroa suuremmat kuin Vantaalla. Kustannukset olivat Helsingissä 13 310 euroa 75 vuotta täyttäneitä asukasta kohti ja Kuusikkokunnissa keskimäärin 12 520 euroa. (Kuvio 19.) Somaattisen erikoissairaanhoidon osuus kustannuksista on noussut koko pääkaupunkiseudulla ja vanhainkoti- ja terveyskeskussairaalahoitoon osuus vähentynyt usean viime vuoden aikana. 85 vuotta täyttäneiden asiakaskohtaiset kustannukset vuodessa olivat Helsingissä noin 23 500 euroa. 85 vuotta täyttäneiden kustannukset olivat Espoossa noin 4 800 ja Vantaalla 3 900 pienemmät kuin Helsingissä.

75 vuotta täyttäneiden sosiaali- ja terveyspalvelujen kustannukset yhteensä, terveydenhuollon lyhytaikaisten palvelujen, ympärivuorokautisen hoidon ja avopalvelujen kustannukset 75 vuotta täyttäneitä kunnan asukasta kohti olivat Helsingissä suuremmat kuin Espoossa, Vantaalla tai Kuusikkokunnissa keskimäärin. (Kuvio 19.)

Kuvio 19. 75 vuotta täyttäneiden sosiaali- ja terveystalvelujen kustannukset 75 vuotta täyttänyttä kunnan väestöä kohti ikävakioiduna v. 2015



Helsingissä kustannuksista 75 vuotta täyttäneiden kohdistui palveluasumiseen 22,7 %, kotihoitoon 20,8 % ja perusterveydenhuollon avohoitoon 5,1 %. Espoossa ja Vantaalla 75 vuotta täyttäneiden kokonaiskustannuksista pienempi osuus kohdistui avopalveluihin kuin Helsingissä ja suurempi osuus erikoissairaanhoidon ja palveluasumiseen kuin Helsingissä. Somaattisen erikoissairaanhoidon osuus kustannuksista on kasvanut koko pääkaupunkiseudulla ja vanhainkoti- ja terveyskeskussairaalahoidon osuus vähentynyt usean viime vuoden aikana. (Taulukko 18.)

Taulukko 18. 75 vuotta täyttäneiden ikävakioidut kustannukset vuoden 2015 rahan arvossa kunnan asukasta kohti 2011 ja 2015

	Kotihoito		Tehostettu palveluasuminen		Vanhainkodit		Terveystalvelu-sairaalat		Perusterveydenhuollon vo.		Erikois-sairaanhoido	
	2011	2015	2011	2015	2011	2015	2011	2015	2011	2015	2011	2015
Kuusikko 2011		1988	1916	2657	2703	1830	2463	1736	686	666	2781	3145
Vantaa	1240	1251	2246	2807	2550	1318	1733	1568	745	653	2194	2817
Espoo	1477	1226	2083	3097	2022	987	2252	1550	663	716	2367	2851
Helsinki	2252	2276	2397	3017	2988	2099	2240	1595	682	680	2355	3157

Sosiaali- ja terveyspalvelujen kustannuksista Helsingissä 85 vuotta täyttäneiden palveluihin kohdistuu Espoota ja Vantaata suurempi osuus kustannuksista 85 vuotta täyttäneiden ja sitä vanhempien kustannuksiin. (Taulukko 19.)

Taulukko 19. Sosiaali- ja terveyspalvelujen kokonaiskustannusten jakautuminen (%) 65-74-vuotiaiden 75-84-vuotiaiden ja 85 vuotta täyttäneiden osalle Helsingissä, Espoossa ja Vantaalla

	65-74-vuotiaat	75-84-vuotiaat	85 vuotta täyttäneet	Yhteensä
Helsinki	27,7	34,7	37,6	100,0
Espoo	33,9	36,0	30,1	100,0
Vantaa	36,1	38,2	25,6	100,0

Vuodesta 2011 vuoteen 2015 sosiaali- ja terveyspalveluja käyttäneiden 65 vuotta täyttäneiden ikävakioidut kustannukset 65 vuotta täyttäneitä asukasta kohti laskivat vuoden 2015 rahan arvossa Helsingissä 4,3 %, Espoossa 6,6 % ja Vantaalla 4,0 %. 75 vuotta täyttäneiden sosiaali- ja terveyspalvelujen kustannukset saman ikäistä kunnan väestöä kohti laskivat Helsingissä vähemmän kuin Espoossa, Vantaalla tai Kuusikkokunnissa keskimäärin. (Taulukko 20).

Taulukko 20. Sosiaali- ja terveyspalvelujen 65 ja 75 vuotta täyttäneiden ikävakioidut kokonaiskustannukset vuoden 2015 rahan arvossa 65 ja 75 täyttäneitä asukasta kohti 2011 ja 2015

	65 vuotta täyttäneet			75 vuotta täyttäneet		
	2011	2015	Ero, € (%)	2011	2015	Ero, €(%)
Helsinki	7962	7622	-340 (-4,3)	13 344	13 310	-34 (-0,2)
Espoo	6810	6363	-447 (-6,6)	11 430	10 941	-489 (-4,3)
Vantaa	6940	6661	-279 (-4,0)	11 596	11 342	-254 (-2,2)
Kuusikko	7641	7167	-474 (-6,1)	13054	12520	-534 (-4,1)

65 vuotta täyttäneiden kustannuksista avopalvelut ja ympärivuorokautinen hoiva kattavat Helsingissä suuremman osuuden kuin Espoossa tai Vantaalla. Sen sijaan terveydenhuollon lyhytaikainen hoito kattaa pienemmän osuuden. (Taulukko 21.)

Taulukko 21. Palvelujen ikävakioitujen kustannusten jakautuminen, % kokonaiskustannuksista 65 vuotta täyttäneitä asukasta kohti v. 2015

	Avopalvelut yhteensä	Ympärivuorokautinen hoiva	Terveydenhuollon lyhytaikainen hoito	Yhteensä
Helsinki	17,6	33,9	48,5	100
Espoo	13,7	31,8	54,5	100
Vantaa	15,6	32,8	51,6	100
Kuusikko	16,8	32,6	50,6	100

Palvelujen kustannuksista kotihoito, osavuorokautinen hoito ja omaishoidon tuki kattoivat Helsingissä suuremman osan kuin Espoossa tai Vantaalla. Perusterveydenhuollon avohoito, tehostettu palveluasuminen (ja keskiraskas palveluasuminen) sekä erikoissairaanhoido kattoivat Helsingissä pienemmän osan kuin Espoossa tai Vantaalla. Sen sijaan vanhainkodit ja terveyskeskussairaala kattoivat Helsingissä suuremman osuuden kustannuksista kuin Espoossa tai Vantaalla. (Taulukko 22.)

Taulukko 22. Palvelujen ikävakioitujen kustannusten jakautuminen, % kokonaiskustannuksista 65 vuotta täyttäneitä asukasta kohti v. 2015

	Perusterveydenhuollon avohoito	Tehostettu palveluasuminen	Vanhainkoti	Terveyskeskuksen pitkäaikaishoito	Erikoissairaanhoido
Helsinki	7,0	18,5	13,4	2,1	33,0
Espoo	9,6	22,5	7,6	1,7	34,4
Vantaa	7,9	20,3	9,4	3,1	34,8
Kuusikko	7,5	17,4	11,9	3,3	34,2

Kotihoidon peruspalvelujen ja tukipalvelujen bruttokustannukset olivat yhteensä Helsingissä 123 M€ euroa, Espoossa 22,7 M€ euroa ja Vantaalla 15,9 M€ euroa. Oma toiminta kattoi Helsingissä 96 %, Espoossa 85 % ja Vantaalla 91 % kustannuksista. Kotihoidon oman palvelutuotannon käynnin kustannus oli Helsingissä 42 euroa, Espoossa 35 euroa ja Vantaalla 38 euroa.

Omaishoidon tuen 65 vuotta täyttäneitä asiakkaita oli Helsingissä 2 213, Espoossa 605 ja Vantaalla 632. 65 vuotta täyttäneiden ennaltaehkäisevän palvelujen kustannukset olivat Helsingissä 8,2 M€, Espoossa 2,7 M€ ja Vantaalla 1,2 M€.

Tehostetun palveluasumisen kustannukset olivat v. 2015 Helsingissä 134 M€, Espoossa 47 M€ ja Vantaalla 35M€. Pitkäaikaisen tehostetun palveluasumisen vuorokausikustannukset omassa palvelutuotannossa vuonna 2015 olivat korkeimmat Espoossa 198 € ja toiseksi korkeimmat Helsingissä 178 €. Helsingin ostopalvelujen kustannukset olivat edullisemmat kuin Espoon ja Vantaan mutta hieman korkeammat kuin Kuusikkokunnissa keskimäärin. (Taulukko 23.)

Taulukko 23. Pitkäaikaisen tehostetun palveluasumisen kustannukset asumisvuorokautta kohti v. 2015

	Oma palvelutuotanto, kustannukset, €/ asumisvuorokausi	Ostopalvelutoiminta, kustannukset, €/asumisvuorokausi
Helsinki	178,1	128,9
Espoo	197,8	147,8
Vantaa	171,9	141,4
Kuusikko	172,0	125,4

Tehostetun palveluasumisen lyhytaikaishoito maksoi Helsingin omassa palvelutuotannossa 178 euroa ja ostopalvelutoiminnassa 129 euroa vuorokaudelta. Ympäri vuorokautisen

laitoshoidon hoitovuorokauden kustannukset olivat omassa palvelutuotannossa korkeimmat Espoossa ja toiseksi korkeimmat Helsingissä. Ostopalvelutoiminnassa Helsingin kustannukset olivat selvästi edullisimmat pääkaupunkiseudulla ja edullisemmat kuin Kuusikkokunnissa keskimäärin. (Taulukko 24.)

Taulukko 24. Ympäri vuorokautisen laitoshoidon kustannukset v. 2015 (v. 2014) Helsingissä, Espoossa, Vantaalla ja Kuusikkokunnissa keskimäärin

	Oma palvelutuotanto, kustannukset, €/hoitovuorokausi	Ostopalvelutoiminta (netto), kustannukset, €/hoitovuorokausi
	v. 2015	v. 2015
Helsinki	279,3	118,9
Espoo	304,0	233,1
Vantaa	261,7	172,3
Kuusikko	249,7	136,6

Johtopäätökset

Helsingissä ikääntyneiden osuus väestöstä oli vuonna 2015 suurempi kuin Espoossa ja Vantaalla mutta heidän määränsä kasvoi hitaammin Helsingissä kuin Espoossa tai Vantaalla. Sosiaali- ja terveyspalveluja käyttäneiden 75 vuotta täyttäneiden ja sitä vanhempien osuus kunnan väestöstä oli Helsingissä suurempi kuin Espoossa tai Vantaalla, mutta pienempi kuin Kuusikkokunnissa keskimäärin. Sosiaali- ja terveyspalveluja käyttäneiden osuus ikäryhmästä kasvaa Helsingissä hieman nopeammin kuin Espoossa ja Vantaalla siirryttäessä 65 vuotta täyttäneiden ikäryhmästä 75 vuotta täyttäneiden ikäryhmään.

Helsingissä sosiaali -ja terveyspalvelujen avopalvelujen piirissä olleiden 75 vuotta täyttäneiden ikävakioidu osuus väestöstä lisääntyi vuodesta 2011 vuoteen 2015, mutta ympärivuorokautisen hoivan piirissä olleiden osuus laski.

Perusterveydenhuollon lääkärikäyntejä ja erikoissairaanhoidon poliklinikkakäyntejä oli 65 vuotta täyttäneillä ja 75 vuotta täyttäneillä Helsingissä suhteessa vastaavan ikäisiin asukkaisiin enemmän kuin Espoossa ja Vantaalla.

Terveyskeskuksissa ja vanhainkodeissa hoidettujen 75 vuotta täyttäneiden osuudet vastaavan ikäisistä vähenivät vuodesta 2011 ja tehostetussa palveluasumisessa osuus lisääntyi. Helsingissä vanhainkodeissa ja terveyskeskuksen pitkäaikaishoidossa hoidettujen 75 vuotta täyttäneiden osuus vastaavan ikäisistä on edelleen suurempi kuin Espoossa ja Vantaalla.

Sosiaali- ja terveyspalvelujen kustannukset vuoden 2015 rahan arvossa kunnan asukasta kohti olivat 75 vuotta täyttäneillä Helsingissä merkittävästi suuremmat kuin Espoossa ja Vantaalla. Helsingin kustannusero Espooseen ja Vantaaseen syntyy kotihoidon, osavuorokautisen hoidon, omaishoidon, vanhainkotihoitoon ja keskiraskaan palveluasumisen kustannuksista. Helsingissä ei ole keskiraskaasta palveluasumista. Asukasta kohti lasketut ikävakioidut kustannukset vuoden 2015 rahan arvossa 75 vuotta täyttäneillä laskivat vuodesta 2011 vuoteen 2015 Helsingissä vähemmän kuin Espoossa ja Vantaalla.

Helsingissä eläkeikäisistä selvästi Espoota ja Vantaata suurempi osuus on 85 vuotta täyttäneitä ja sitä vanhempia, mikä osaltaan voi selittää Helsingin kustannusrakennetta. Helsingissä yksinasuvien osuus on suuri. 65 vuotta täyttäneiden ja sitä vanhempien sosiaali- ja terveystalvelujen kustannuksista Helsingissä 65 - 74-vuotiaat käyttivät 27,7 %, 75 – 84-vuotiaat 34,7 % ja 85 vuotta täyttäneet 37,6 %.

Helsingissä palvelurakennetta kevennettiin vuonna 2015. Kotihoidon peittävyys ja omaishoidon tuen kattavuus nousivat. Palvelukeskusten ensisijainen tavoite on kotona asumisen tukeminen. Kaupunginsairaalan sairaansijojen määrää vähennettiin yli 10 % vuoden 2015 aikana ja hoitojaksojen keskimääräinen pituus lyheni.

Vanhainkotihoido kattoi Helsingissä suuremman osuuden 65 vuotta täyttäneiden ja sitä vanhempien palvelujen kustannuksista kuin Espoossa ja Vantaalla ja tehostettu palveluasuminen pienemmän osuuden

Ympäri vuorokautisen laitoshoidon kustannukset hoitovuorokautta kohti ovat omassa laitoshoidossa korkeammat kuin ostopalvelutuotannossa. Ympäri vuorokautisessa laitoshoidossa oma palvelutuotanto sisältää arviointi- ja kuntoutusosastoja ja ostopalvelut pääasiassa hoiva-asumista. Lisäksi Helsinki ei vyörytä hallinnon kustannuksia ostopalveluihin. Laitoshoidossa ostopalvelut tuottaa Helsingissä pääosin kaupunkikonserniin kuuluva Seniorisäätiö. Tehostetun palveluasumisen ostopalveluvuorokauden kustannus oli 2015 Helsingissä korkeampi kuin Vantaalla mutta vähän matalampi kuin Espoossa. Helsingissä nettokustannus oli 97,1 euroa. Palveluseteliasiakkaiden osuus pitkäaikaisessa tehostetussa palveluasumisessa Helsingissä (noin 10 %) on suurempi kuin Espoossa ja Vantaalla ja sen käyttö edelleen kasvaa. Tämä selittää ainakin osittain edullisuutta. Helsingissä on muihin pääkaupunkiseudun kuntiin verrattuna paljon omaa palveluasumista. Espoossa koko vanhainkotihoido on ostettua.

Helsingissä sosiaali- ja terveystalveluihin käytetään yli 13 000 euroa jokaista 75 vuotta täyttäneitä kohti, kun Espoossa ja Vantaalla kustannus on noin 11 000 euroa. Helsingin kustannusero Espooseen ja Vantaaseen syntyy avopalvelujen eli kotihoidon, osavuorokautisen hoidon, omaishoidon, keskiraskaan palveluasumisen ja vanhainkotihoidon kustannuksista. Säännöllisen kotihoidon asiakkaita on Helsingissä 4,4 – 4,9 % enemmän kuin Espoossa ja Vantaalla.

Kustannukset 75 vuotta täyttäneitä henkilöä kohti nousivat viime vuonna hieman. Sosiaali- ja terveystalvelujen tarpeen todennäköisyys lisääntyy viimeisinä elinvuosina. Etenkin ympärivuorokautisen hoidon kustannukset ovat laskeneet tavoitteiden mukaisesti nopeasti. Helsingin 75 vuotta täyttäneen ikävakioidut kustannukset vuoden 2015 rahan arvossa 75 vuotta täyttäneitä asukasta kohti ovat lähimpänä Oulun vastaavaa kustannusta mutta kustannusero Espooseen 2369 euroa ja Vantaaseen (1968 euroa) on säilynyt. 75 vuotta täyttäneiden asiakkaiden kokonaiskustannukset vuoden 2015 rahan arvossa nousivat vuoden aikana Helsingissä 1,9 % ja Vantaalla 2,6 %, mutta laskivat Espoossa 1,2 % ikääntymistahdista huolimatta.

Tuotantorakenteet eroavat pääkaupunkiseudun kuntien välillä. Helsingissä kotihoito on lähes kokonaan omaa toimintaa. Espoossa ja Vantaalla ostopalvelujen osuus on suurempi. Tehostetusta palveluasumisesta Helsingissä on huomattavasti suurempi osuus omaa toimintaa kuin Espoossa ja Vantaalla.