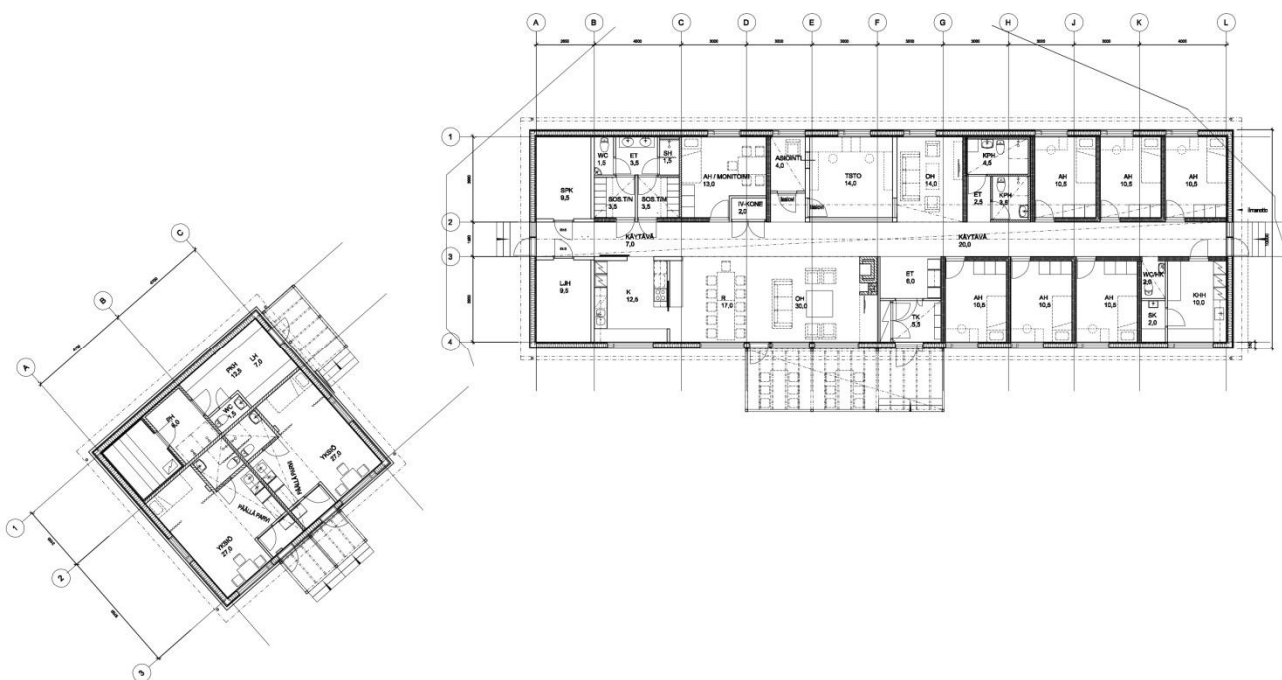


OUTAMON LASTENKODIN OSASTO NELONEN

Toivonniemen tila, Outamon kylä, Karkalintie 148 08100 Lohja



Uudisrakennus

Hankenumero 8055501



Sijainti



— 250 m



Yhteenvedo

Hankkeen nimi Outamon lastenkodin osasto Nelonen uudisrakennus				Hankenumero 8055501	
Osoite Karkalintie 148 08100 Lohja				Rakennustunnus (RATU) 999590	
Sijainti Outamon kylä, Toivonniemen tila RN 1:50				Kohdenumero 4246	
Käyttäjät/toiminta Sosiaali- ja terveysvirasto / lastensuojelutyö				Asiakaspaikat 7	
Rakennuksen laajuustiedot					
	brm ²	htm ²	hym ²		
	417	380	284,5		
Hankkeen tarpeellisuus Helsingin kaupungin omien palvelutilojen riittämättömyys toiminnan tarpeeseen ja laajuuteen nähden, oman laitoshoidon vahvistaminen ja ostopalvelujen määrän vähentäminen. Tällä hetkellä osasto Nelonen toimii henkilökunnan asunnoiksi tarkoitetuissa tiloissa, jotka eivät ole tarkoitettu lastenkodin osastokäyttöön.					
Hankkeen laajuus ja rakentamiskustannukset (Kustannustaso 8/2015;R1108;THI 159,5)					
	brm ²	htm ²	hym ²	Inv.kustannusarvio (alv 0%)	
Uudisrakennus / Laajennus / Lisärakennus	417	380	284,5	1 950 160	€
Muutos / Korjaus / Perusparannus					
Yhteensä	417	380	284,5	1 950 160	€
Investointikustannusten jakautuminen				4650	€/ brm ²
				5100	€/ htm ²
Tilakustannus käyttäjälle					
	po €/ htm ² / kk	yp €/ htm ² / kk	yht. €/ htm ² / kk	yht. €/ kk	yht. €/ v
Tuleva vuokra	23	5	28	10 640	127 680
Toiminnan käynnistämiskustannukset ovat 35 000 - 40 000 euroa.					
Hankkeen aikataulu Hanke- ja toteutussuunnittelu 2014-2015, toteutus 2016-2017.					
Rahoitussuunnitelma Hankkeelle on osoitettu 2 000 000 euroa (alv 0 %) Helsingin kaupungin vuoden 2014 talousarvioon merkityssä talonrakennushankkeiden rakentamishjelmassa vuosiksi 2014-2023.					
Väistötilat Ei tarvetta uusille väistötiloille. Tällä hetkellä osasto Nelonen toimii väistötiloissa alun perin henkilökunnan asunnoiksi tarkoitetuissa tiloissa.				Väistötilojen kustannus Ei ole.	
Toteutus- ja hallintamuoto Kiinteistövirasto on hankkeen tilaaja, ja vastaa toteuttamisesta ja rakennuksen ylläpidosta.					
Lisätiedot Osasto Nelosen toteuttaminen saattaa valmiiksi Outamon lastenkodin uudisrakentamisvaiheen, joista ensimmäinen osasto Noko (ja siihen liittyvä kokoa aluetta palveleva väestönsuoja) valmistui vuonna 2015. Osasto Nelosen toteutuksen yhteydessä samalla piha-alueella sijaitseva käyttökiellossa oleva vanha ja huonokuntoinen osasto Pitkätalo (entinen osasto Nelonen) puretaan.					



Sisällysluettelo

1	Hankkeen perustiedot.....	5
2	Selvitys rakennuspaikasta / rakennuksesta.....	5
3	Hankkeen tarpeellisuus.....	5
4	Hankkeen laajuus ja laatu.....	7
5	Tilojen ja kohteen erityisvaatimukset.....	8
6	Hankkeen ympäristötavoitteet.....	8
7	Vaikutusten ja riskien arviointi.....	8
8	Rakentamiskustannukset.....	7
9	Tilakustannus käyttäjälle.....	7
10	Ylläpito ja käyttötalous.....	7
11	Hankkeen aikataulu.....	7
12	Rahoitussuunnitelma.....	7
13	Väistötilat.....	7
14	Toteutus- ja hallintamuoto.....	10

Hankesuunnitelman liitteet (liitetään hankesuunnitelmaan)

- Liite 1 Suunnittelutyöryhmä
- Liite 2 Käyttäjän laatima toiminnallinen tarvekuvaus
- Liite 3 Tilaohjelma
- Liite 4 Rakennusosat ja tekniset järjestelmät
- Liite 5 Viitesuunnitelmat
- Liite 6 Hankkeen aikataulu

Tekniset asiakirjat (esimerkkejä, ei liitetä hankesuunnitelmaan, nähtävänä tilakeskuksessa)

- Liite 7 Yleiskaava
- Liite 8 Rakennustapaselostus
- Liite 9 Rakennetyypit
- Liite 10 LVI-selostus
- Liite 11 Sähköselostus
- Liite 12 Kustannusennusteen erittelyosa (valmisteluasiakirja, ei julkisuuteen)



1 Hankkeen perustiedot

nimi	Osasto Nelonen uudisrakennus
osoite	Mäkitorpan tie 42-44 00640 Helsinki
hanketyyppi	uudisrakennus
kohdenumero	4246
rakennustunnus	999590
omistustiedot	Helsingin kaupunki
käyttötarkoitus	Lastensuojelutyö
käyttäjä	Sosiaali- ja terveysvirasto
taustatiedot	Sosiaaliviraston lapsiperheiden vastualueen vs. johtaja on hyväksynyt 19.8.2011 toiminnallisen tarveselvityksen Outamon oppilaskodin uudisrakennushankkeen kahdelle yksiosastoiselle uudisrakennukselle. Osasto Nelonen on toteutusjärjestyksessä toinen näistä rakennuksista. Ensimmäinen on osasto Noko (sisältää koko aluetta palvelevan väestönsuojan), joka valmistuu kesällä 2015. Sosiaali- ja terveysviraston virastopäällikkö on hyväksynyt Osasto Nelosen tarvekuvauksen 4.2.2014.

Liite 1 Suunnittelutyöryhmä

2 Selvitys rakennuspaikasta

Kaavatilanne

Alueella ei ole voimassa asemakaavaa. Osasto Nelosen rakennuslupa edellyttää suunnittelutarveratkaisuhakemuksen hyväksymistä Lohjan kaupunkisuunnittelulautakunnassa. Lohjan kunnan yleiskaava on hyväksytty 9.12.1992. Yleiskaavassa alue on merkitty julkisten palvelujen ja hallinnon alueeksi (merkintä PY). Yleiskaavaan on merkitty Outamon alueen rakennussuojelukohteet: muinaismuistokohde SM 49, kivikautinen asuinpaikka ja rakennussuojelukohde SR 49, Toivonniemi, Outamon päärakennus (ulkoasu). Länsi-Uudenmaan seutukaava on vahvistettu 3/1995. Kuntaliitos Lohjan kaupunki/Lohjan kunta tuli voimaan 1.1.1997.

Länsi-Uudenmaan maakuntamuseo, Tammisaari, on laatinut muistion 18.9.1990 Outamon vastaanottokodin alueen uudelleensuunnittelusta. Muistiossa todetaan mm.: "Outamon vastaanottokodin, entisen Outamon ratsutilan alueella ja sen rakennuksilla on edelleen kulttuuri- ja rakennushistoriallista ja maisemallista merkitystä. Se on myös osa Suomen lastensuo-



jelutyön historiaa. Näiden syiden takia nykyistä miljöötä ja vanhaa rakennuskantaa tulisi vaalia ja turvata sen säilyminen.”

Tontin rakentamiskelpoisuus ja kunnallistekniikka

Osasto Nelonen sijoitetaan toiminnallisista ja turvallisuussyistä samaan pihapiiriin huonokuntoisen ja purettavan osatorakennuksen kanssa. Osasto Nelonen liittyy lastenkodin olemassa olevaan liikennejärjestelmään, ja rakennukselle johtava tie on rakennettu edellisen osasto Pitkätalon yhteydessä. Tarkka sijoitus määräytyy tontin korkeusolosuhteiden, ilmansuuntien ja näkymien mukaan. Rakennukset perustetaan tiivistetyn murskeen välityksellä moreenin tai kallion varaan. Alimmat lattiat voidaan tehdä kantavina tai maanvaraisina.

Alueella on valmiina sähkö, vesi- ja viemärijohtot, jotka edellyttävät korjaamista ja osittaista uusimista. Osasto Nelosen lämmitysmuoto on maalämpö. Kiinteistön jätevesi liitetään tämän hankkeen puitteissa lastenkodin omaan järjestelmään, joka liitetään tulevaisuudessa Lohjan kunnalliseen jätevesiviemäriverkostoon. Vesijohtoverkkoon liittymisen osalta toimitaan samoin, ja vesimittari asennetaan nykyiseen vedenottamon pumppuhuoneeseen. Saavedet johdetaan maastoon.

Hankkeen tarpeellisuus

Alueellinen tarkastelu

Outamon lastenkodin rakennukset sijaitsevat Outamonsalmen rannalla Lohjan Karkalinniemessä. Alue ja rakennukset ovat oletettavasti aikaisemmin muodostaneet Outamon ratsutilan, jonka historia ulottuu 1630-luvulle. Tila on siirtynyt Helsingin kaupungin omistukseen viime vuosisadan alussa, jolloin jatkettiin silloisen Toivonniemen tyttökodin toimintaa. Laitoksen nimi on muutettu vuonna 1996 Outamon oppilaskodiksi. Vuoden 2013 lopulla nimi muutettiin Outamon lastenkodiksi.

Nykyinen lastenkoti on lastensuojelulaitos, joka on tarkoitettu helsinkiläisille huostaan otetuille ja vaikeasti oireileville lapsille ja nuorille. Ikäjakautuma vaihtelee 13-17 vuoteen. Lapset ja nuoret asuvat 7-8-paikkaisilla perusosastoilla, joissa jokaisessa on itsenäistymistä tukeva siipi-rakennus. Hoito ja kasvatusta toteutetaan suunnitelmallisesti yksilöllisten hoito- ja kasvatussuunnitelmien mukaisesti. Outamossa on Opetusviraston alaisuudessa toimiva erityiskoulu, joka on tarkoitettu laitoksen lapsille ja nuorille. Nykyisten rakennusten ylläpidon ja korjausten osalta käynnissä on hankkeita, jotka kuuluvat teknisten peruskorjausten ja pienten muutostöiden piiriin. Lastensuojelutoimintaa kehitetään toteuttamalla uudisrakentamista, joista seuraava hanke on osasto Nelonen.

Toiminnalliset perustelut

Sosiaali- ja terveysviraston perhe- ja sosiaalipalvelujen lastensuojelun strategisina tavoitteina on:

- a) lisätä perhehoitoa laitoshoidon vähentämiseksi, mistä seuraa, että laitoshoitoon sijoitettavien lasten ikärakenne nousee ja kaikista vaativahoitoisimmat kouluikäiset lapset ja nuoret hoidetaan laitoksissa.



b) vahvistaa omaa laitoshoidtoa ja vähentää ostopalvelujen määrää. Laitoshoidon prosessien sujuvuus, laadun valvonta, luotettavuus, toiminnan kehittäminen ja läpinäkyvyys varmistetaan parhaiten Sosiaali- ja terveystieteiden osaston itse johtamalla toiminnalla.

Outamon osasto Nelosen arvioitu hoitopäivän hinta on 247,9 eur (ALV 0 %), ilman että ylitäyttö mahdollisuutta otetaan huomioon. Vastaavien yksityisesti tuotettujen kilpailutettujen vuonna 2014 käytettyjen yksiköiden hoitopäivän hinnat ovat vaativan laitoshoidon tasolla keskimäärin 338 euroa (ALV 0 %).

Hankeen tarpeellisuus ja toiminta on kuvattu tarkemmin käyttäjän laatimassa toiminnallisessa tarvekuvauksessa.

Tekniset ja taloudelliset perustelut

Teinilän lastenkodin peruskorjaus ja laajennus toteutetaan tämän päivän laatutasoa noudattaen, voimassa olevien rakennusmääräysten ja ohjeiden sekä Lohjan kaupungin rakennusvalvontaviraston ohjeiden mukaisesti. Tilat suunnitellaan terveellisiksi, turvallisiksi, viihtyisiksi ja ajanmukaisiksi. Suunnittelussa ja toteutuksessa kiinnitetään erityistä huomiota paloturvallisuuteen, esteettömyyteen, sisäilman laatuun, äänenvaimennukseen sekä valaistukseen, siten että tilat soveltuvat myös aisti- ja liikuntarajoitteisille nuorille ja aikuisille.

Liite 2 Käyttäjän laatima toiminnallinen tarvekuvaus

3 Hankkeen laatu ja laajuus

Toiminnallinen laatutaso

Rakennuksen sijoitus alueella perustuu turvallisuuteen ja toiminnan asettamiin vaatimuksiin. Rakennus on asetoimitettu itsenäisesti maisemaan, jolloin siitä ole suoraa näköyhteyttä muihin osatorakennuksiin. Suunnittelussa pyritään viihtyisään, ajanmukaiseen ja turvalliseen ympäristöön sekä lasten että henkilökunnan kannalta. Suunnittelussa pyritään liikkumis- ja toimimisesteisten käyttäjien kannalta mahdollisimman esteettömiin tiloihin. Hyvät tilat joustavat ja ne ovat monipuoliset sekä tukevat vuorovaikutteisuutta. Yhdessä ololle ja rauhalliselle omissa oloissaan olemiselle varataan paikkansa. Ympäristö tukee psyykkistä ja fyysistä hyvinvointia ja vähentää levottomuutta ja kiusaamista. Turvallisuusjärjestelmät luodaan sellaisiksi, että lapset voivat liikkua tiloissa mahdollisimman esteettömästi mutta liikkuminen tiloissa voidaan tarvittaessa estää tai rajoittaa.

Tekninen laatutaso

Rakennuksen teknisen laatutason lähtökohtana on käytetty Outamon vuoden 2004 valmistuneen päihdeosaston laatutasoa, ja kesällä 2015 valmistuvan osasto Nokon laatutasoa. Sisäpinnat ja kalusteet toteutetaan tämän päivän laatutasoa noudattaen, voimassa olevien rakennusmääräysten ja ohjeiden sekä Lohjan kaupungin rakennusvalvontaviraston ohjeiden mukaisesti. Tilat suunnitellaan terveellisiksi, turvallisiksi, viihtyisiksi ja ajanmukaisiksi. Suunnittelussa ja toteutuksessa kiinnitetään erityistä huomiota paloturvallisuuteen, esteettömyyteen, sisäilman laatuun, äänenvaimennukseen sekä valaistukseen. Rakenteiden, materiaalien, kalusteiden ja varustusten tulee olla kulutusta kestäviä, helposti puhdistettavia ja käyttökustannuksiltaan edullisia. Suunnittelussa ja toteutuksessa huomioidaan kestävä kehitysperiaatteet.



Hankkeen laajuus

Osasto Nelonen koostuu kahdesta rakennuksesta, joiden laajuudet ovat:

	bruttoala	huoneistoala
Osastorakennus	297 brm ²	323 htm ²
Siipiosa	83 brm ²	297 htm ²
Yhteensä	417 brm ²	380 htm ²

Tarkempi tilaohjelma ja viitesuunnitelmat on merkitty liitteisiin.

Liite 3 Tilaohjelma

Liite 4 Rakennusosat ja tekniset järjestelmät

Liite 5 Viitesuunnitelmat

4 Tilojen ja kohteen erityisvaatimukset

Rakennuksen suunnittelussa on otettu tarkoin huomioon voimassa olevat rakennusmääräykset ja ohjeet, käyttäjän tarpeet ja tilaajaomistajan näkökulma. Kohteen erityisvaatimuksena voidaan todeta edellä mainittu väestönsuojavaatimus, sekä rakennuksen asianmukainen ja nykyistä toimintaa vahvistava sijoittelu lastenkodin alueella. Tähän liittyen on kiinnitetty erityistä huomiota lastensuojelutyön edellyttämiin turvallisuusvaatimuksiin.

5 Hankkeen ympäristötavoitteet

Kiinteistöstä tulee osa Helsingin kaupungin ylläpitämää rakennuskantaa, johon sovellettavat elinkaaritavoitteet otetaan huomioon. Suunnittelussa ja toteutuksessa pyritään siihen, että rakennusta voidaan pitää käyttökunnossa pintoja korjaamalla sekä rakennusosia ja -järjestelmiä uusimalla mahdollisimman kauan kohtuullisin kustannuksin, jotta varsinaisia laajoja peruskorjauksia ei jouduta suorittamaan.

Tilat ovat lastensuojelutyön näkökulmasta monikäyttöiset ja muuntojoustavat, minkä johdosta ne soveltuvat tarvittaessa myös muunlaiselle toiminnalle tulevaisuudessa. Käytön näkökulmasta osasto Nelosen toteuttaminen Outamossa on ekologista, sillä lastenkodin toiminnan vahvistaminen lisärakentamisella on kokonaistaloudellisesti perusteltua.

6 Vaikutusten ja riskien arviointi

Vaikutukset tiloihin ja toimintaan

Uudisrakennukseen liittyvät toimenpiteet kohdistuvat vain sille osoitetulle alueelle. Outamon lastenkodin alue täydentyy nyt uudella käytössä olevalla rakennuksella, joka vahvistaa pihan, tien ja lähialueen sosiaalista kontrollia toiminnan näkökulmasta.

Strategiaohjelman toteuttaminen hankkeessa

Helsingin kaupungin strategiaohjelman yhtenä tavoitteena on, ettei toimitilojen kokonaispinta-ala kasva strategiakaudella. Osasto Nelosen rakentamisen yhteydessä puretaan käyttö-



kiellossa oleva vanha ja huonokuntoinen osasto Pitkätalo, jonne osasto Nelosen toiminta oli sijoitettu aiemmin. Näin ollen Outamon oppilaskodin rakennusten kokonaispinta-ala ei muutu osaston Nelosen myötä.

Hankkeen riskit

Työmaavaiheessa kiinnitetään erityistä huomiota työmaa-alueen rajauksiin ja turvallisuusnäkökohtiin. Rakennuttajan, urakoitsijan ja käyttäjien välistä kommunikaatiota ja tiedottamista tehostetaan, jotta lähialueen ja lastenkodin, koulun ja maanviljelijän toiminta ei häiriinny rakennustöiden takia. Turvajärjestelyjen toimenpiteet esitetään asianmukaisesti turvallisuusasiakirjassa ja rakennustapaselostuksissa.

Rakennuksen mahdollisiksi ympäristövaikutuksiksi katsotaan käytön aikainen energiankulutus, kohteen normaali käyttö ja huoltotoiminta (liikenne ja materiaalit). Itse toimintaan liittyvä riski on maahan sekä sade- ja jätevesijärjestelmään pääsevien rasvojen ja öljyjen aiheuttama ympäristökuormitus.

7 Rakentamiskustannukset

Tilakeskuksen laatiman kustannusarvion mukaan hankkeen rakentamiskustannukset ovat 1 940 000 euroa (alv 0 %), (4650 euroa/brm²) 8/2015 hintatasossa.

Samalla piha-alueella sijaitsevan vanhan osasto Pitkätalon purkukustannusten arvio on 80 0000 euroa (ALV 0%). Tämä kustannus ei kuulu hankesuunnitelman, purkamiselle varataan rahoitus Tilakeskuksen käyttötalousbudjetista.

8 Tilakustannus käyttäjälle

Osasto Nelosen uudisrakennuksen (380 htm²) sisäinen vuokra on noin 28 euroa/htm²/kk, josta pääomavuokran osuus on noin 23 euroa/htm²/kk ja ylläpitovuokran osuus on noin 5 euroa/htm²/kk. Vuosivuokra on yhteensä noin 127 680 euroa elokuussa 2015 lasketun hintatason mukaan.

Sosiaali- ja terveysvirastolle maksettavaksi tuleva pääomavuokra määräytyy toteutuneen investointikustannuksen mukaan ja ylläpitovuokra valmistumisajankohdan ylläpitovuokraa vastaavaksi.

9 Ylläpito ja käyttötalous

Toimintakustannukset

Yhden osaston käyttökustannukset vuodessa ovat noin 633 580 euroa (ALV 0%), josta henkilömenot 404 399 eur (ALV 0%) ja toimintamenot 101 501 eur (ALV 0%).

Käynnistämiskustannukset

Toiminnan käynnistämiskustannuksiin kuuluvat muun muassa ensikertainen kalustaminen, tarvikkeet, varusteet ja laitteet. Vaikeasti oireilevien lasten osaston kalustuksen kestävyys-



teen ja turvallisuuteen kiinnitetään erityistä huomiota. Uudisrakennuksena rakennettavan osaston toiminnan käynnistämiskustannukset ovat 35 000 - 40 000 euroa.

Henkilöstö

Osasto Nelosen käyttöönotto mahdollistaa nykyisen paikkaluvun (7) nostamisen yhdellä henkilöstömäärän lisääntymättä. Osasto Nelosessa kolmivuorotyötä tekevän henkilökunnan lukumäärä on 8 eli sama kuin ennen.

10 Hankkeen aikataulu

Hankesuunnittelu	1/2014-10/2014
Toteutussuunnittelu	6/2015-12/2015
Rakentamisen valmistelu	1/2015-3/2015
Rakentaminen	04/2016-5/2017

Liite 6 Hankkeen aikataulu

11 Rahoitussuunnitelma

Hankkeelle on osoitettu 2 000 000 euroa (alv 0 %) talousarvioon merkityssä talonrakennus-hankkeiden rakentamishjelmassa vuosiksi 2014-2023.

12 Väistötilat

Hanke ei aiheuta väistötilatarvetta. Tällä hetkellä osasto Nelonen toimii henkilökunnan asunnoiksi tarkoitetuissa väistötiloissa, jotka eivät ole tarkoitettu lastenkodin osastokäyttöön.

13 Toteutus- ja hallintomuoto

Kiinteistövirasto on hankkeen tilaaja, vastaa toteuttamisesta ja rakennuksen ylläpidosta. Kiinteistövirasto vuokraa kohteen rakennukset ja tilat Varhaiskasvatusvirastolle 30 vuoden vuokra-ajalle tavanomaisin kaupungin suoraan omistamin sisäisin vuokrasopimusehdoin.

SUUNNITTELUYÖRYHMÄ**Tilaaarakennuttaja****Kiinteistövirasto tilakeskus**

projektiarkkitehti	Teemu Metsälä
LVI-rakennuttaja	Arto Uimonen
sähkörakennuttaja	Jari Kiuru, Kari Niittymäki
telerakennuttaja	Matti Orasmaa
asiakaspäällikkö	Anne Löfström
isännöitsijä	Tapio Valonen, Jyrki Vainio

Käyttäjähallintokunta**Sosiaali- ja terveystoimi**

suunnittelija	Sufia Korhonen
lastenkodin johtaja vs	Rolf Widercrantz
insinööri	Kalevi Aittola
turvallisuusasiantuntija	Jukka-Pekka Sorjonen

Rakennuttajakonsultti**HTJ Rakennuttajatoimisto**

projektipäällikkö	Eija Heinola
-------------------	--------------

Arkkitehtisuunnittelu**Rakennusvirasto arkkitehtuuri- ja suunnitteluosasto arkkitehtuuri- ja suunnitteluosasto**

pääsuun. ja arkkitehti	Pekka Löyskä
------------------------	--------------

Rakennesuunnittelu**Rakennusvirasto arkkitehtuuri- ja suunnitteluosasto tekninen toimisto**

rakennusinsinööri	Raimo Yläoutinen
-------------------	------------------

LVI-suunnittelu**Hevac-Konsultit Oy**

lvi-insinööri	Kari Kauppinen
lvi-insinööri	Rauno Koivunen

Sähkö- ja maalämpösuunnittelu**Projectus Team Oy**

sähköinsinööri	Erkki Tamminen
maalämpösuunnittelija	Juhana Mikkola

Geosuunnittelu**Kiinteistövirasto geo-osasto**

projektipäällikkö	Markku Savolainen
-------------------	-------------------

KÄYTTÄJÄN LAATIMA TOIMINNALLINEN TARVEKUVAUS

Tarpeen kuvaus ja toiminta

Lastensuojelulain mukaan perhehoito on aina ensisijainen sijaishuoltoa tarvitsevalle lapselle. Tämä tarkoittaa, että laitoshoidon sijoitettavien lasten ikärakenne nousee ja laitoshoidon sijoitetaan vaativahoitoisia, vahvaa kuntouttavaa hoitoa tarvitsevia lapsia. Osasto Nelonen on vaativan laitoshoidon kuntoutusosasto palvelutasoilla 1, 2 ja 3. Osaston toiminta vaatii tarvittaessa lastensuojelulain mukaisten rajoitustoimenpiteiden käyttämistä pois lukien lapsen eristys erilliseen eritystilaan. Rajoitustoimenpiteitä on mm. lapsen liikkumapaudenrajoitus (Isl 69§) ja yhteydenpidonrajoitus (Isl 63§). Erityisesti osasto palvelee lapsia, jotka oireilevat vaikeasti tarvitsevan psykososiaalista kuntoutusta. Osasto Nelonen on seitsemänpaikkainen lasten kotiosasto, jossa on varaus yhdelle lisäpaikalle. Lisäpaikkaa tarvitaan vaihtotilanteissa. Lapsen tarpeista lähtevässä huolenpidossa voi ennakoimattomasti lapsen muuttopäivä muuttua suunnitellusta. Tällöin varapaikka mahdollistaa sen, ettei hoitoon tulevan lapsen tuloa tarvitse siirtää. Seitsemänpaikkainen osasto on lastensuojelulain mukainen maksimi koko ja ylitäyttö voi olla vain väliaikaista. Osaston siipirakennus on ensimmäinen lapsen kuntoutuksen välietappi lapsen itsenäistymisprosessissa. Sitä vaaditaan ennen kuin lapsi voi siirtyä joko takaisin kotiin Helsinkiin tai kevennettyihin tukipalveluihin, kuten asumisharjoitteluun tai lastensuojelun tukiasuntoihin.

Uusi rakennus mahdollistaa paikkaluvun nostamisen yhdellä henkilöstömäärän lisääntymättä.

Taloihin C1 ja C2 (punainen ja valkoinen talo) ei voida siirtyä, koska ne eivät sovellu vaativan osastohoidon tarpeisiin, eivätkä täytä tehokkaasti käyttöasteen vaatimuksia. Ne soveltuvat nuorten asumisharjoittelukäyttöön tai lasten läheisten vierastiloiksi, jotka laitoksesta puuttuvat. Valkoisessa talossa toimii askartelu- ja musiikkiterapiatilat ja sitä voidaan hyödyntää myös toimintaterapian tiloina.

Päätökset

Outamon rakennuskokonaisuuden yleissuunnitelma on hyväksytty sosiaalilautakunnassa 14.5.2002. Yleissuunnitelmassa hankesuunnittelun pohjana olivat toiminnalliset ja rakennuskannan fyysiset prioriteetit:

1. Uudisrakennus 2003
2. Rakennusten 1A ja 1B peruskorjaus 2003 ja 2004
3. Rakennuksen 1C (Femman) peruskorjaus 2005
4. Rakennusten C1 ja C2 ("punainen ja valkoinen talo") peruskorjaus 2005
5. Päärakennuksen peruskorjaus 2006

Yleissuunnitelma on toteutunut seuraavasti:

1. Uudisrakennus, päihdeosasto (ei yleissuunnitelmassa) 2000
2. Uudisrakennus 2003
3. Rakennukset 1A ja 1B 2009

Sosiaaliviraston lapsiperheiden vastuualueen vs. johtaja on hyväksynyt 19.8.2011 toiminnallisen tarveselvityksen Outamon oppilaskodin uudisrakennushankkeen kahdelle yksiosastoiselle uudisrakennukselle. Tämä hanke on toinen niistä. Lasten- ja nuorisokotien muutoshankkeen ehdotus 22.05.2013 rakenteen käytännön toteuttamisesta edellyttää oman toiminnan vahvistamista, jolla vastataan lastensuojelun asiakkaiden muuttuneisiin

Liite 2 Käyttäjän laatima toiminnallinen tarvekuvaus 2(4)

tarpeisiin ja parannetaan tuottavuutta asiakashyötyjen avulla.

Tarpeellisuus

Helsingin sosiaali- ja terveystieteiden tutkimuskeskuksessa lasten sijaishuollon tarve ja kapasiteetti ovat Suomen suurimmat. Suurkaupunki-ilmiöt tuottavat erittäin vaikeita haasteita lastensuojelulle Helsingissä. Koulukotityyppisen laitoshoidon tarve on lisääntynyt ja laitossijoituksissa vaativaa hoitoa tarvitsevien lasten osuus on kasvanut.

Helsingin kaupunki on velvollinen huolehtimaan siitä, että kaikille vaikeahoitoisillekin nuorille voidaan tarjota tulosta tuottavaa palvelua ja kuntoutusta. Tällä hetkellä sosiaali- ja terveystieteiden tutkimuskeskus joutuu ostamaan paikkoja vaativahoitoisille nuorille maantieteellisesti kaukaa. Sosiaali- ja terveystieteiden tutkimuskeskuksen perhe- ja sosiaalipalvelujen lastensuojelun strategisina tavoitteina on:

a) lisätä perhehoitoa laitoshoidon vähentämiseksi, mistä seuraa, että laitoshoitoon sijoitettavien lasten ikärakenne nousee ja kaikista vaativahoitoisimmat kouluikäiset lapset ja nuoret hoidetaan laitoksissa

b) vahvistaa omaa laitoshoittoa ja vähentää ostopalvelujen määrää. Laitoshoidon prosessien sujuvuus, laadun valvonta, luotettavuus, toiminnan kehittäminen ja läpinäkyvyys varmistetaan parhaiten sosiaali- ja terveystieteiden tutkimuskeskuksen itse johtamalla toiminnalla.

Outamon lastenkoti on kaupungin oma koulukoti ja strategisesti merkittävä. Sen käyttöaste on ollut yli 100 % useana peräkkäisenä vuotena.

Outamo on hankittu Helsingin kaupungille vuonna 1911 lastensuojelun tarpeisiin. Sen miljöö ja ympäristö tukevat vieläkin erinomaisesti lastensuojelutyötä. Alueella ei ole muita toimijoita, joten lastensuojelulain mukaisia rajoitustoimenpiteitä voidaan käyttää ilman viranomaisapua laajalla laitosalueella.

Outamo sijaitsee maantieteellisesti riittävän kaukana Helsingin keskustasta hoitoon asettumisen mahdollistamiseksi ja nuorten karkailun ehkäisemiseksi. Sijainti on kuitenkin maantieteellisesti ja hallinnollisesti riittävän lähellä, jotta kaupungin terveys- ja opetustoimenpalveluja sekä HUS:n psykiatrian ym. palveluja voidaan hyödyntää kaupungin omina palveluina. Yhteistyö eri toimijoiden kanssa sujuu hyvin.

Outamon lastenkodin palvelu- ja asiakasprosessi on kehitetty kuntouttavaksi ja se on kustannustehokas keskimääräistä lyhyempien sijoitusjaksojensa ansiosta. Tehokkuutta ja tuloksellisuutta mitataan sosiaalityöntekijöiltä, vanhemmilta ja lapsilta systemaattisesti kerättävällä seurannalla ja arvioinnilla. Palautteen mukaan lasten käyttäytymisessä on todettu sijoitusjakson aikana tapahtuneita tavoiteltuja positiivisia muutoksia sijoituksen lähtötilanteeseen verrattuna. Nuori voi myös siirtyä ennen Helsinkiin kotiutumistaan asumisharjoitteluyksikköön Helsinkiin. Näin tuetaan ja vahvistetaan nuoren kotiutumista Helsinkiin.

Outamon kokoa on mahdollista vielä kasvattaa palvelutason kärsimättä. Uuden, vaativahoitoisille lapsille tarkoitetun osaston paikkaluku on seitsemän. Lisäksi tilasuunnittelussa huomioidaan yksi vaihtopaikka. Tilasuunnittelun mallina toimivat muut uudet kotiosastot.

Uusi vaativahoitoisten nuorisoiäisten lasten osasto sijoittuu purkukuntoisen osaston välittömään läheisyyteen, jolloin vanhan osaston valmispihapiiriä voidaan osittain hyödyntää. Osastojen omat pihapiirit mahdollistavat tarvittaessa haastavissa tilanteissa lasten turvallisuuden. Lisäksi on mahdollista eriyttää konflikti- ja kriisitilanteissa hoitoa eri osastoille ja välttää näin mm. uudelleensijoituksia. Esimerkkeinä konflikteista ovat nuorten väliset lähestymiskiellot ja monimutkaiset oikeusprosessit. Esimerkkinä kriisitilanteista on lapsen väkival-

Liite 2 Käyttäjän laatima toiminnallinen tarvekuvaus 3(4)

tainen käytös tai itsetuhoisuus. Oikea-aikaisella henkilöstöresurssin kohdentamisella ehkäistään mahdollisia uudelleensijoituksia ja kyetään hoitamaan haastavat tilanteet turvallisesti ja itsellisesti välttämällä huolenpidon ja hoidon pirstoutumista eri tahoille ja toimijoille.

Toiminnalliset lähtökohdat

Sosiaali- ja terveysviraston strategisena tavoitteena lasten sijaishuoltotoiminnassa on laajentaa perhehoitoa, vahvistaa laitossijoitusten osalta sosiaali- ja terveysviraston omaa laitoshoidtoa ja vähentää palvelujen tuottamista ostopalveluina. Perhehoidon lisääminen vaikuttaa laitoshoidon sijoitettavien lasten ikärakenteen nousuun ja koulukotityyppisen laitoshoidon tarpeen lisääntymiseen.

Omassa palvelutuotannossa koulukotityyppisen laitoshoidon lisääminen lähelle pääkaupunkiseutua on lastensuojelulle strategisesti tärkeää. Outamon koulu on rakennettu laitoksen lapsia varten ja sosiaali- ja terveysvirasto on sitoutunut yhteistyöhön opetusviraston kanssa.

Palvelutuotannon tuloksellisuus perustuu Outamon oppilaskodissa laadukkaaseen kuntoutusprosessin mahdollistaviin fyysisiin rakenteisiin ja ympäristöön. Mallilla tuotetaan palveluita hyvällä kustannusvaikuttavuudella. Hoitotulokset mahdollistavat siirtymiset nopeasti ja lapsen edun mukaisesti kohti kevennettyjä sijaishuollon palveluita. Turvallisen ja eheyttävän kuntoutusprosessin fyysinen peruslähtökohta on kotiosastoyhteisö omine pihapiireineen.

Toiminta nyt

Tällä hetkellä Outamossa on yhteensä 32 asiakaspaikkaa, jotka jakaantuvat rakenteellisesti viiteen kotiosastoon: neljä osastoa vastaa vaativahoitoisten 14–17-vuotiaiden lasten psykososiaalisesta kuntouttavasta hoidosta ja kasvatustyöstä ja yksi kotiosasto vaikeasti päihteillä oireilevien psykososiaalisesta kuntoutuksesta kuten myös kesällä 2015 valmistuva Noko- kotiosasto.

Paikkaluku on nykyisen lastensuojelulain mukainen maksimimäärä muilla osastoilla lukuun ottamatta osasto Pähkinää ja osasto Nelosta, jossa on tällä hetkellä 6 paikkaa. Hoito- ja kasvatushenkilökunnan henkilökuntamitoitus koko Outamon lastenkodissa 1,3 hoito- ja kasvatushenkilöä per yksi hoidettava lapsi. Henkilökunnan mitoitus osastoittain vaihtelee painopisteen ollessa kotiosastoilla Pähkinä ja 2015 kesällä valmistuneella Noko- osastolla.

Toiminta tulevaisuudessa

Osasto Nelonen tuottaa vaativan laitoshoidon palveluita palvelutasoilla 1, 2 ja 3. Osasto on tarkoitettu monikirjoisesti vaikeasti oireileville nuorisoiäisille lapsille. Paikkaluku on 7. Osasto Nelonen, kuten kaikki muutkin Outamon osastot, on kotiosasto, jossa tuotetaan lapsen kuntoutustarpeista strukturoitu ja lapsen näkökulmasta mielekäs arkielämä.

Oman toiminnan ja ostopalvelujen välinen kustannusvertailu

Outamon osasto Nelosen arvioitu hoitopäivän hinta on 247,9 eur (ALV 0 %), ilman että ylitäyttö mahdollisuutta otetaan huomioon. Vastaavien yksityisesti tuotettujen kilpailutettujen vuonna 2014 käytettyjen yksiköiden hoitopäivän hinnat ovat vaativan laitoshoidon tasolla keskimäärin 338 euroa (ALV 0 %). Laskelma perustuu arvioon Nelosen vuosivuokrasta sekä palkka- ja toimintamenoista.

Osasto Nelosen laskelma:

Vuosivuokra 127 680 eur (ALV 0 %)

Henkilömenot 404 399 eur (ALV 0 %)

Toimintamenot 101 501 eur (ALV 0 %)

Yhteensä 633 580 eur (ALV 0 %)

Lisäksi Käynnistämiskustannukset ovat 35 000 - 40 000 eur.

Hoitopäivän hinta 633 580 eur (ALV 0 %) / 365 vrk / 7 lasta
= 247,9 eur (ALV 0 %)

Rakennuspaikka

Osasto Nelonen rakennetaan purettavan käytöstä poistetun pitkän talon paikalle. Sijointipaikka mahdollistaa nykyisen kunnallistekniikan hyödyntämisen.

OSASTO NELONEN TILAOHJELMAOsastorakennus

1 h huoneita 6 kpl à 10,5 m ² yht.	63,0 m ²
1 h huone 1 kpl	13,0 "
keittiö	12,5 "
ruokailutila	17,0 "
oleskelutilaa yht.	44,0 "
kodinhoituhuone	10,0 "
kylpyhuoneet 2 kpl yht.	8,0 "
siivoushuone/var.	2,0 "
toimisto	14,0 "
asiakastila	4,0 "
henkilök. wc	2,0 "
tk+eteinen	14,0 "
henkilök. pukuhuone 2 kpl a 3,5 m ²	7,0 "
henkilök. wc	1,5 "
henkilök. suihku + pesuh.	1,5 "
yhteensä / osastorakennus	203,5 hym ²
iv-konehuone	2,0 m ²
lämmönjakuhuone	9,5 "
sähköpääkeskus	9,5 "
tekniset tilat yhteensä	21,0 m ²

Siipiosa

yksiö, 2 kpl à 27,0 m ² yht.	54,0 m ²
sauna	7,0 "
pesuhuone	6,0 "
pukuhuone	12,5 "
WC	1,5 "
yhteensä siipiosa	81,0 hym ²
Hyötyala yhteensä:	284,5 hym ²
Tekniset tilat yhteensä:	21,0 m ²
Pihalla varasto/jätehuone	15 m ²
Huoneistoala:	380,0 htm ² (osasto 297, siipi 83)
Bruttoala:	417 brm ² (osasto 323, siipi 94)

8055507

Outamon lastenkodin osasto Nelosen uudisrakennus
 Tarveselvitys- ja hankesuunnitelma
 Liite 4 Rakennusosat ja tekniset järjestelmät 1 (1)

RAKENNUSOSAT JA TEKNISET JÄRJESTELMÄT

Rakennusteknilliset osat

	Uudisrakennus	Uusitaan kokonaan	Uusitaan osittain	Lisätään/laajennetaan	Korjataan	Säilyy ennallaan	Huomioita
Alueosat							
Maaosat	X						
Tuennat ja vahvistukset	X						
Päällysteet	X						
Alueen varusteet, opasteet	X						
Alueen rakenteet, aidat, tukimuurit	X						
Pihavarastot, katokset, jätekatokset	X						
Talo-osat							
Perustukset							
Anturat	X						
Perusmuurit	X						
Salaojat	X						
Alapohjat							
Alapohjalaatat	X						
Kanaalit	X						
Runko							
Kantavat seinät	X						
Pilarit, palkit	X						
Välipohjat	X						
Yläpohjat	X						
Julkisivut							
Ulkoseinät, julkisivupinnat	X						
Lämmöneristeet	X						
Ikkunat	X						
Ulko-ovet, lukot	X						
Vesipellit	X						
Julkisivuvarusteet	X						
Ulkotasot							
Parvekkeet							
Katokset							
Vesikatot							
Vesikattorakenteet, vesikatteet	X						
Räystäsrakenteet	X						
Vesikourut, syöksytorvet	X						
Kattoikkunat							

Muut rakennusosat							
Tilaosat							
Tilan jako-osat							
Väliseinät	X						
Lasiväliseinät	X						
Kaiteet	X						
Palo-ovet	X						
Väliovet, erityisovet	X						
Lukitus	X						
Tilapinnat							
Lattioiden pintarakenteet	X						
Sisäkatot, alakatot	X						
Seinien pintarakenteet	X						
Tilavarusteet							
Kiintokalusteet	X						
Varusteet, opasteet	X						
Laitteet	X						
Muut tilaosat							
Hissit							
Portaat	X						
Tulisijat ja savuhormit	X						
ATEX-tilat							
Muut rakennusosat							

LVIA-JÄRJESTELMÄT

	Uudisrakennus	Uusitaan kokonaan	Uusitaan osittain	Lisätään/ laajennetaan	Korjataan	Säilyy ennallaan	Huomioita
Lämmitysjärjestelmä							
Lämpöjohdot	X						
Lämmönjakokeskus	X						maalämpö
Lämmityspatterit	X						
Lattialämmitys	X						
Vesimäärän mittaus							
Vuodonilmaisimet	X						
Käyttövesijärjestelmä							
Vesijohdot	X						
Vesikalusteet	X						
Viemärijärjestelmä							
Viemärijohdot	X						
Pohjaviemärit	X						
Rasvanerotuskaivo							
Sadevesijärjestelmä							
Sadevesiviemärit	X						
Sadevesikaivot	X						
Ilmanvaihtojärjestelmä							
Ilmanvaihtokoneet	X						
IV-kanavistot	X						
IV-päätelaitteet	X						
IV:n jäähdytysjärjestelmät							
Lämmön talteenottojärjestelmä	X						
Muut järjestelmät							
Kaasujärjestelmät							
Paineilmajärjestelmät							
Kylmäjärjestelmät, jäähdytyslaitteet							
Koneellinen savunpoisto							
Palontorjuntajärj., pikapalopostit							
Palonsammutusjärjestelmät							
Kohdepoistojärjestelmät							
Purunpoistojärjestelmä							
Liittymät							
Kaukolämpöliittymä							
Vesiliittymä	X						alueen sisäiseen verkkoon
Viemäriliittymä	X						alueen sisäiseen verkkoon

RAKENNUSAUTOMAATIOJÄRJESTELMÄT

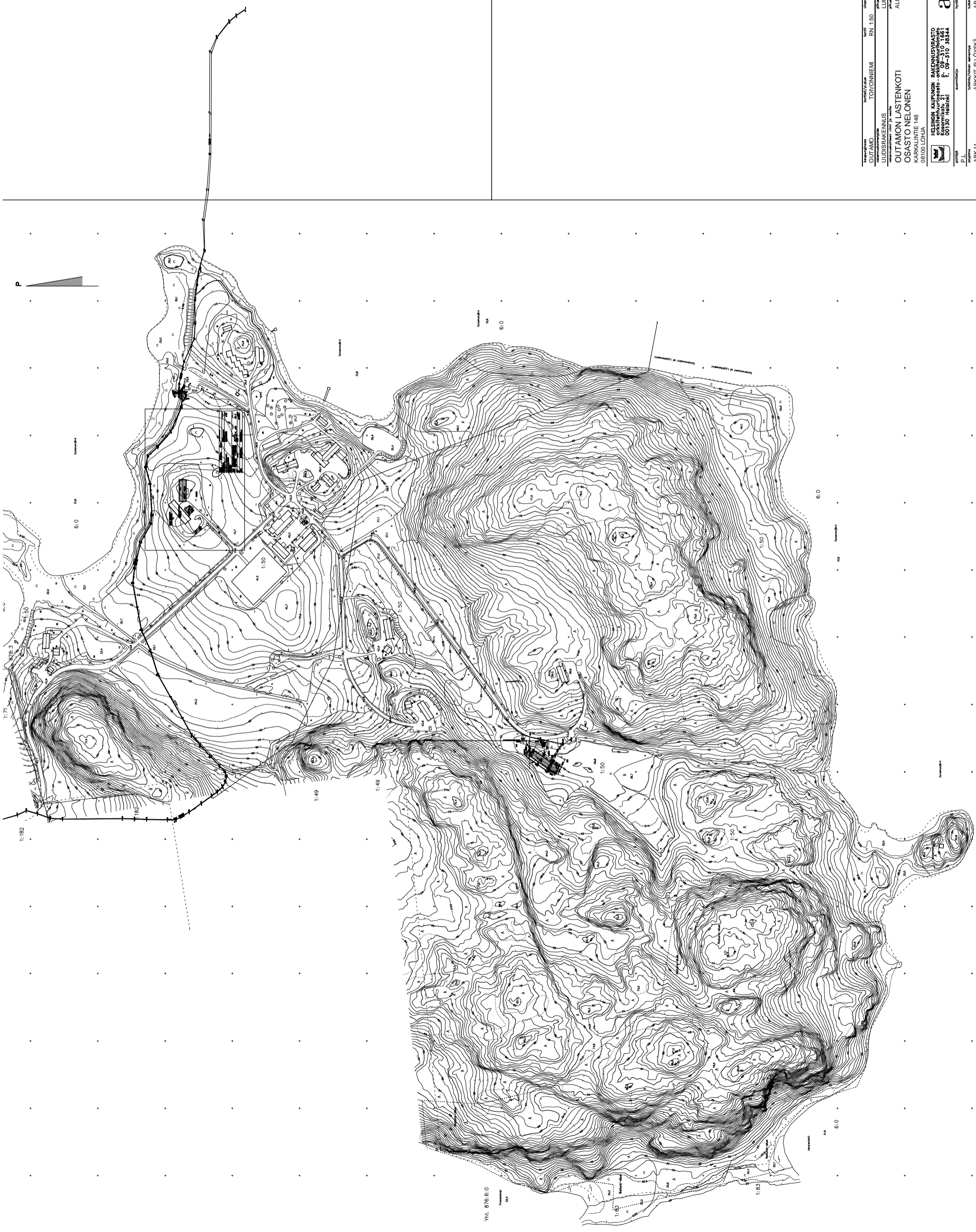
	Uudisrakennus	Uusitaan kokonaan	Uusitaan osittain	Lisätään/laajennetaan	Korjataan	Säilyy ennallaan	Huomioita
Rakennusautomaatiojärjestelmä	X						
Savunpoiston ohjausjärjestelmä							
Palopeltienohjausjärjestelmä	X						

SÄHKÖJÄRJESTELMÄT

	Uudisrakennus	Uusitaan kokonaan	Uusitaan osittain	Lisätään/laajennetaan	Korjataan	Säilyy ennallaan	Huomioita
Asennus- ja apujärjestelmät							
Kaapelihyllyjärjestelmät	X						
Johtokanavajärjestelmät	X						
Lattiakanavajärjestelmät							
Läpiviennit	X						
Esitystekniset apujärjestelmät							
Pääjakelujärjestelmä							
Muuntamo ja keskijännitekojeisto							
Sähköliittymä							
Pääkeskukset							
Nousu- ja jakokeskukset	X						
Kaapelointi	X						
Varavoimajärjestelmä	X						
Aurinko- tai tuulivoimajärjestelmät							
Laitteiden ja laitteistojen sähköistys							
Kiinteistön laitteet ja -laitteistot	X						
LVI-laitteet ja -laitteistot	X						
Käyttäjän laitteet ja -laitteistot	X						
Kylmälaitteiden sähköistys	X						
Sähköliitännäsjärjestelmät							
Pistorasiat	X						
Kosketinkiskojärjestelmät	X						
Valaistusjärjestelmät							
Sisävalaistusjärjestelmä	X						
Ulkovaalaistusjärjestelmä	X						
Aluevalaistusjärjestelmä	X						
Julkisivuvaalaistusjärjestelmä							

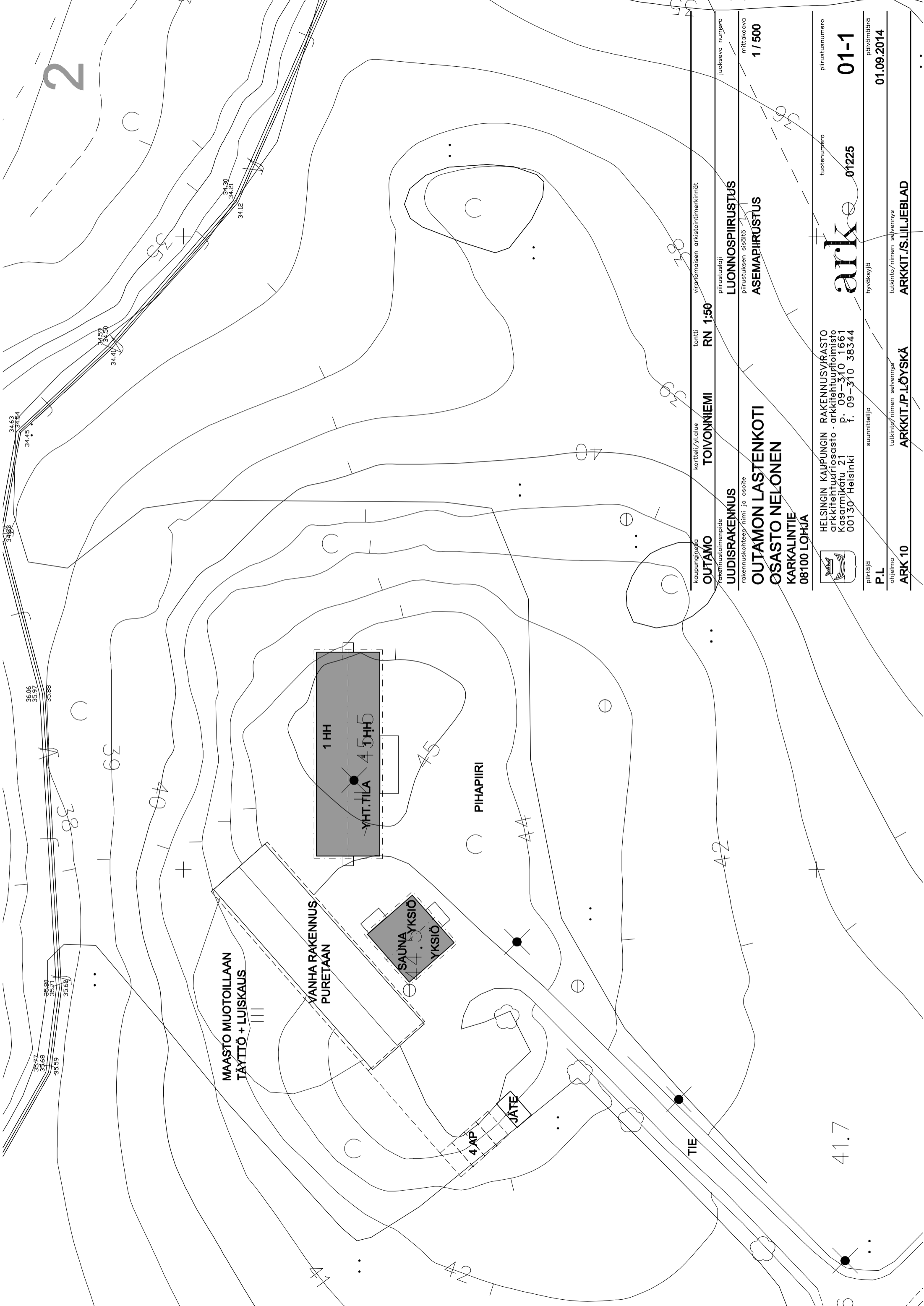
Esitysvalaistusjärjestelmä							
Rakennuksen sähkölämmitysjärj.							
Lattialämmitykset							
Putkistojen saattolämmitys	X						
Sulanapitojärjestelmät							
Turvavalaistusjärjestelmät							
Poistumisreitti- ja turvavalaistusjärj.	X						
Hätävalaistusjärjestelmä							
Tietotekniset järjestelmät							
Antennijärjestelmä	X						
Yleiskaapelointijärjestelmä	X						
Puhelinjärjestelmä	X						
Ovipuhelinjärjestelmä							
Tilakohtaiset kuva- ja äänijärj.							
AV-järjestelmä							
Esitysäänentoistojärj. (näyttämöt)							
Kuvanesitysjärjestelmä							
Kuuloa avustavat järjestelmät							
Merkinanto- ja kutsujärjestelmät							
Ajannäyttöjärjestelmä							
Varattuvalojärjestelmä	X						
Kutsujärjestelmä	X						
Vuoronumerojärjestelmä							
Tiedotus- ja näyttöjärjestelmät							
Informaatiopalvelujärjestelmä							
Opastevalojärjestelmä							
Äänentoisto- ja kuulutusjärjestelmä							
Tilaturvallisuusjärjestelmät							
Sähkölukitusjärjestelmä	X						
Kulunvalvontajärjestelmä	X						elektroninen lukitusjärjestelmä
Murtoilmaisinjärjestelmä	X						karkauksenvilvontajärjestelmä
Kameravalvontajärjestelmä	X						
Henkilöturvallisuusjärjestelmä	X						
Paloturvallisuusjärjestelmät							
Paloilmoitinjärjestelmä	X						
Palovaroitinjärjestelmä	X						
Savunpoistojärjestelmä							
Palopeltien ohjaus- ja valvontajärj.	X						
Palo-ovien ohjaus- ja valvontajärj.	X						
Savusulkujärjestelmä							
Äänievakuointijärjestelmä							
Automaatio- ja mittausjärjestelmät							
Rakennusautomaatiojärjestelmä	X						
Käyttöveden mittausjärjestelmä							
Sähköenergian mittausjärjestelmä	X						
Lämmön mittausjärjestelmä	X						
Muut järjestelmät							
Varavoimajärjestelmät	X						

TASKOORDINAATIO ETRS-GK24
KORKEUSJÄRJESTELMÄ N60



1

hankintamuoto	tuote/tyyppi	mitti	viiteasieman	viiteasieman nimi
OUTAMO	TONONNEMI	RN 150	VIITEASIAEMA	VIITEASIAEMA
suunnittelija	suunnittelija	suunnittelija	suunnittelija	suunnittelija
LUONNOSPIIRUSTUS	LUONNOSPIIRUSTUS	ALUEPIIRUSTUS	ALUEPIIRUSTUS	ALUEPIIRUSTUS
suunnittelija	suunnittelija	suunnittelija	suunnittelija	suunnittelija
OUTAMO LASTENKOTI	OUTAMO LASTENKOTI	OUTAMO LASTENKOTI	OUTAMO LASTENKOTI	OUTAMO LASTENKOTI
OSASTO NELONEN	OSASTO NELONEN	OSASTO NELONEN	OSASTO NELONEN	OSASTO NELONEN
KARVALINTE 148	KARVALINTE 148	KARVALINTE 148	KARVALINTE 148	KARVALINTE 148
08100 LONJA	08100 LONJA	08100 LONJA	08100 LONJA	08100 LONJA
hankintapaikka	hankintapaikka	hankintapaikka	hankintapaikka	hankintapaikka
HELSINKI KAUPUNGIN RAKENNUSTURVASTO	HELSINKI KAUPUNGIN RAKENNUSTURVASTO	HELSINKI KAUPUNGIN RAKENNUSTURVASTO	HELSINKI KAUPUNGIN RAKENNUSTURVASTO	HELSINKI KAUPUNGIN RAKENNUSTURVASTO
00100 LONJA	00100 LONJA	00100 LONJA	00100 LONJA	00100 LONJA
09-310 1551	09-310 1551	09-310 1551	09-310 1551	09-310 1551
00130 Helsinki	00130 Helsinki	00130 Helsinki	00130 Helsinki	00130 Helsinki
09-310 3544	09-310 3544	09-310 3544	09-310 3544	09-310 3544
arkki	arkki	arkki	arkki	arkki
02417	02417	02417	02417	02417
01.09.2014	01.09.2014	01.09.2014	01.09.2014	01.09.2014
ARKKIT. P. LOYSKÄ	ARKKIT. P. LOYSKÄ	ARKKIT. P. LOYSKÄ	ARKKIT. P. LOYSKÄ	ARKKIT. P. LOYSKÄ



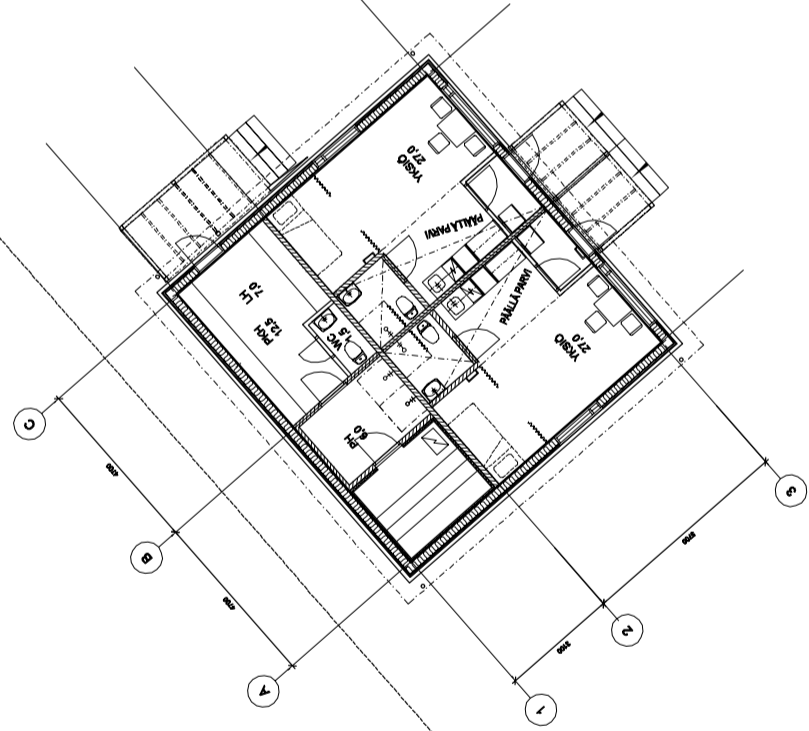
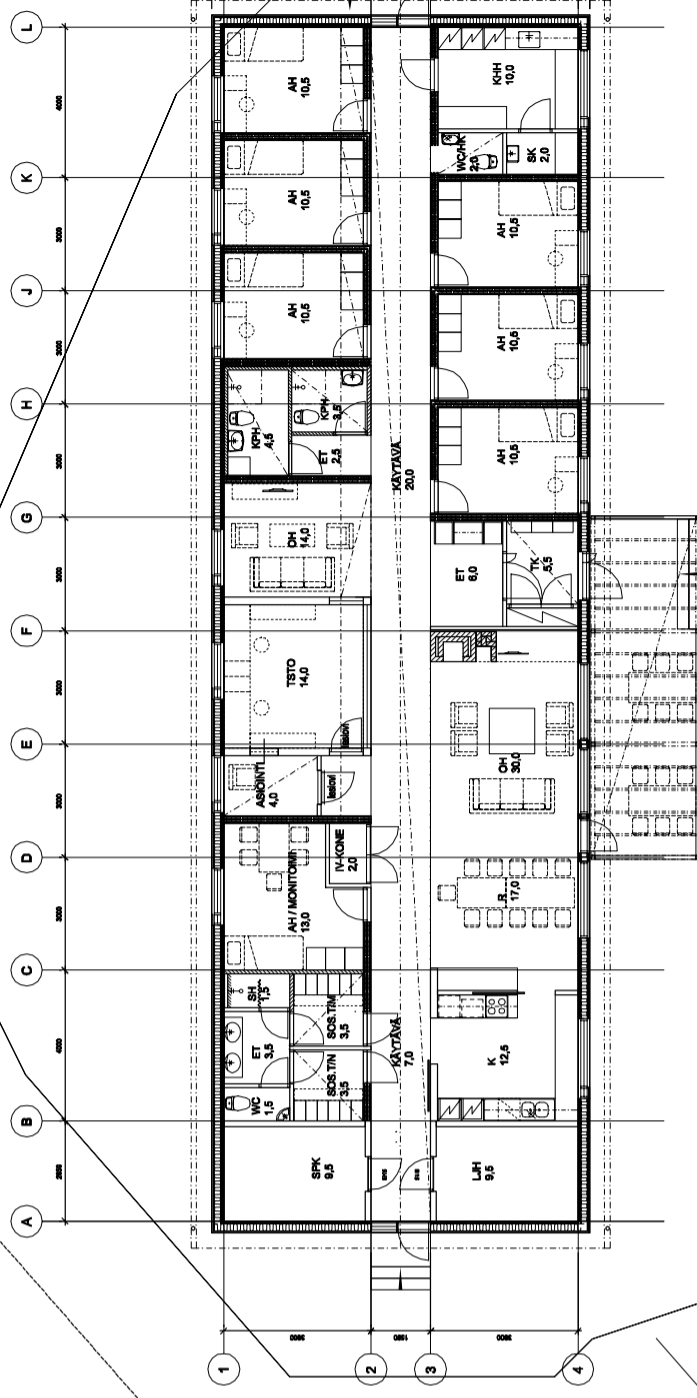
kaupunginosa	OUTAMO	viikenteiden	TOIVONNIEMI	tonniti	RN 1:50	viikenteiden	arkkitehtimerkinnt
uudisrakennus	LUONNOSPIIRUSTUS	piirustuslaji	ASEMAPIIRUSTUS	mittakaava	1 / 500	tuotenumber	01225
rakennuskohde / nimi ja osoite	OUTAMON LASTENKOTI OSASTO NELONEN KARKALINTIE 08100 LOHJA	piirustuksen sätit	ASEMAPIIRUSTUS	juokseva numero		piirustusnumero	01-1
suunnittelija	HELINGIN KAUPUNGIN RAKENNUSVIRASTO arkkitehtuuriosasto · arkkitehtuuritoimisto Kasarmikatu 21 p. 09-310 1661 00130 Helsinki f. 09-310 38344	hyväkayj	ARKKIT./P.LÖYSKÄ	tutkinto/nimen selvitys	ARKKIT./S.LIJLEBLAD	päivämäärä	01.09.2014
piirtäjä	P.L	suunnittelija	ARKKIT./P.LÖYSKÄ	tutkinto/nimen selvitys	ARKKIT./S.LIJLEBLAD		

41.7

3

MAASTO MUOTOILLAAN
TÄYTTÖ + LUISKAUS

VANHA RAKENNUS
PURETAAAN



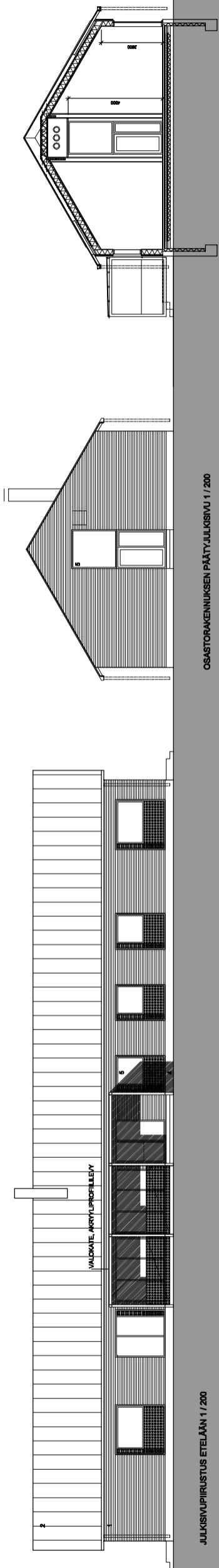
PIHAPIIRI

4 AP

JÄTE

OUTAMON LASTENKOTI
OSASTO NELONEN
POHJAPIIRUSTUS
 LUONNOSUUNNITELMA 01.09.2014 1/200
 PEKKA LÖYSKÄ HKR / ARK / AAT

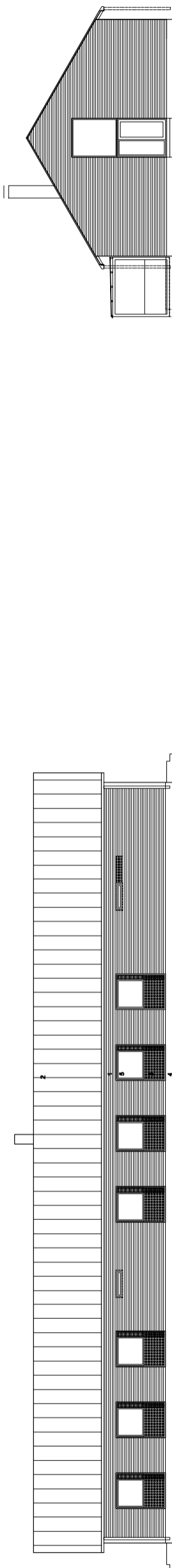
JULKISIVUMATERIAALIT:
 1 MAALATTU PUU (GALA PETROKOOLIJYVAALI 4150 TILII / 2020 OKKA)
 2 MAALATTU PELIT, TUMMA HARMAA
 3 MAALATTU SEBENTTIKIVILEIY
 4 BETONI
 5 LÄSI



JULKISIVUPIIRUSTUS ETELÄÄN 1 / 200

OSASTORAKENNUKSEN PÄÄTYJULKISIVU 1 / 200

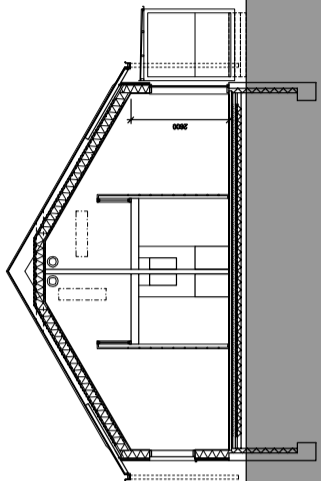
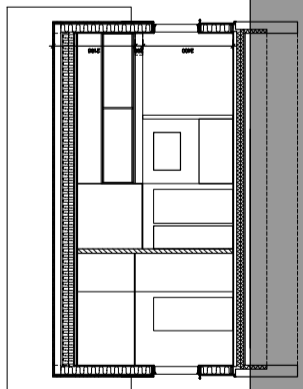
JULKISIVUMATERIAALIT:
 1 MAALATTU PUU (GALA PETROKOOLIJYVAALI 4150 TILII / 2020 OKKA)
 2 MAALATTU PELIT, TUMMA HARMAA
 3 MAALATTU SEBENTTIKIVILEIY
 4 BETONI
 5 LÄSI



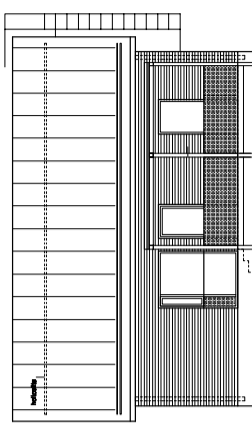
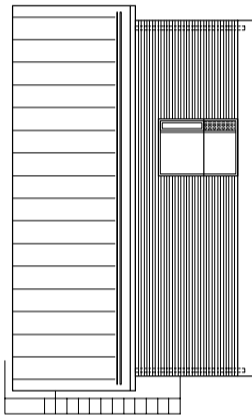
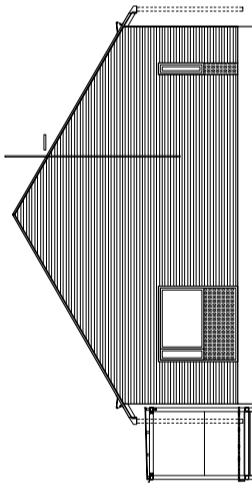
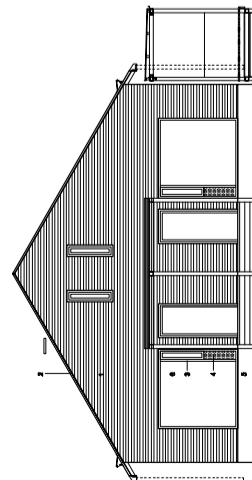
JULKISIVUPIIRUSTUS POHJOISEEN 1 / 200

OSASTORAKENNUKSEN PÄÄTYJULKISIVU 1 / 200

OUTAMON LASTENKOTI
 OSASTO NELONEN
 JULKISIVUPIIRUSTUKSET 1 / 200
 LUONNOSUUNNITELMA 01.09.2014
 PEKKA LÖYSKÄ HKR / ARK / AAT



LEIKKAUSPIIRUSTUS 1 / 200



OUTAMON LASTENKOTI
OSASTO NELONEN
JULKISVUJPIIRUSTUKSET 1 / 200
LUONNOSUUNNITELMA 01.09.2014
PEKKA LÖYSKÄ HKR / ARK / AAT

Eija Heinola/HTJ

