



HELSINGFORS ARBIS

*Helsingfors stads svenska arbetarinstitut*

# Verksamhetsberättelse 2015

# Helsingfors arbis verksamhetsberättelse 2015

## BAKGRUND

Helsingfors stads svenska arbetarinstitut, Arbis, är ett svenskt rum i Helsingfors och en viktig social samlingspunkt. Både undervisnings- och förvaltnings språket är svenska men institutet är öppet för alla intresserade. Arbis uppgift är att erbjuda undervisning på frivillig basis, att stödja en mångsidig utveckling av individens personlighet och förmåga att fungera i ett socialt sammanhang och att främja demokrati, jämlikhet och pluralism i det finländska samhället.

Arbis har under årens lopp oberoende av ekonomiska konjunkturer haft ett mångsidigt kursutbud. Nya ämnen har kommit till, gamla har fallit

bort för att senare återuppstå i modernare varianter, anpassade till en ny tid med nya behov och nya krav.

Arbis vill motarbeta rasism och integrera olika grupper i den ordinarie verksamheten genom ett mångsidigt kursutbud, genom en kunnig personal och genom en fördomsfri inställning. Mångsidighet i kombination med ett stort antal olika kursdeltagare gör Arbis till en livskraftig institution. Utbildning, ålder och etnisk bakgrund varierar, men viljan att lära sig något nytt och att utvecklas har alla gemensamt. Den viljan utgör Arbis starka drivkraft.

### Arbis vision

Ett Arbis för alla

### Värderingar

Kursdeltagaren i fokus,  
kunskap som egenvärde,  
flexibilitet,  
fördomsfrihet,  
mångfald,  
miljömedvetenhet och  
en levande och korrekt svenska.

### Verksamhetsidé

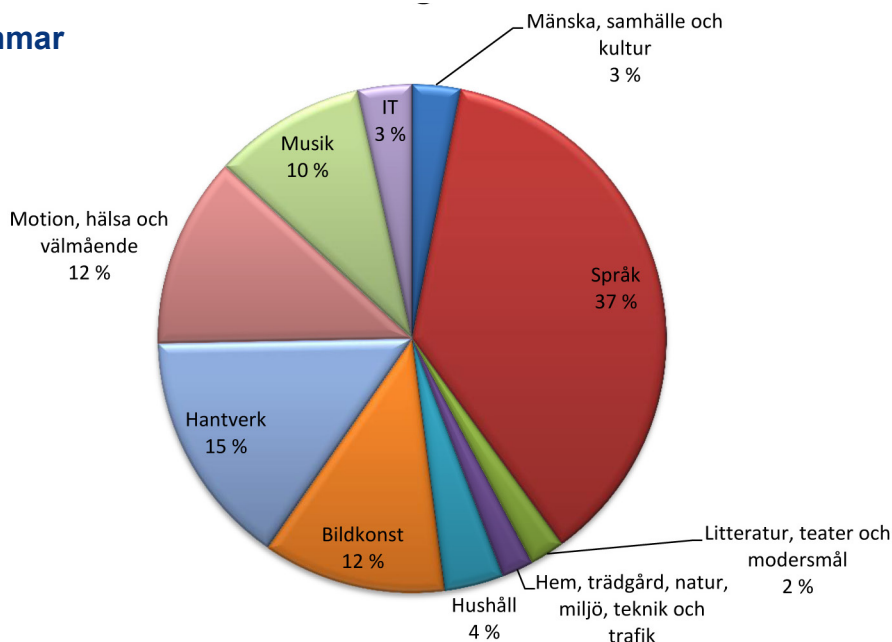
Helsingfors arbis erbjuder huvudstadsregionens invånare möjligheter att inhämta nya kunskaper och färdigheter och att utveckla sig individuellt och i samverkan med andra. Arbis främjar den finlandssvenska kulturen och kunskaper i svenska.

## ÅRET SOM GICK

Arbis genomförde år 2015 sitt 101:a verksamhetsår. Institutet förverkligade 23 115 lektioner fördelade på 10 sektorer. I enlighet med stadens strategier för fullmäktigeperioden satsade Arbis aktivt på kurser för barn, ungdomar och familjer. I jämförelse med föregående år förverkligades flera timmar som en följd av att färre

kurser än vanligt drogs in, bara 5 % mot 8 % tidigare år, tack vare att tillströmningen till kurserna var större. En av orsakerna till ökningen var sannolikt att det elektroniska anmälningssystemet Ilmonet hösten 2015 fungerade problemfritt.

### Undervisningstimmar



## UNDERVISNING OCH EVENEMANG

Eftersom ett kalenderår innefattar två halva läsår, präglades år 2015 av två olika teman: Under våren avslutades Arbis 100-årsjubileum med en porträttavtäckning av rektor Gunborg Gayer, som gått i pension året innan, medan man på hösten flyttade fokuset till Norden. Största delen av verksamheten ägde rum i huvudinstitutet på Dagmarsgatan 3, men också i filialen i Stoa i Östra Centrum. Dessutom hölls enstaka kurser i skolor och simhallar.

### BILDKONST OCH KONSTHANTVERK

Planeringsansvarig lärare:  
*Hans-Peter Holmstén*

Höstens tema Norden var ett av ledmotiven på höstens konstkurser, där nordiska trädgårdar, slott och herrgårdar tjänade som motiv. Nytt för året var en kurs i expressivt måleri. Det digra resultatet, över 100 målningar, kunde beskådas i hela huset under senhösten. Keramikkurserna var som vanligt mycket populära, liksom också drop in-måleriverkstaden där kursdeltagarna kunde komma när det passade dem utan att binda sig till en helårskurs.

I Galleri Arbis visades alster av såväl kursdeltagare, lärare som av utomstående inbjudna.

Årets största satsningar var 100-årsutställningen Mitt Arbis och utställningen från kursresan till Leros. I Galleri Stoa hette årets utställning Lek med tråd och garn, där Arbis kursdeltagare i broderi, knyppling, stickning och vävning visade sin kreativitet.

### HANTVERK

Planeringsansvarig lärare:  
*Peggy Danska*

Hantverkssektorn hade inspirerade elever i många kurser inom både traditionellt hantverk och mera nutidsinspirerade områden. I de traditionella hantverkskurserna ingick möbelta-petsering, restaurering, träslöjd, bokbindning, tygtryck, färgning och textilarbeten. De nutidsinspirerade kurserna omfattade olika smyckeskurser samt japanskinspirerade kurser. Lärarnas kunnskap inom sina specialområden är till stor hjälp då undervisningen är mycket individuell. En viktig del i upprätthållande av kunskapen inom hantverk är Hantverksskolan Händig som har fortsatt starkt med 3 studiehelheter per år. Hållbar utveckling är en ledstjärna inom de flesta kurser.

## INTEGRATION på svenska

Ansvariga:

*Ann-Jolin Grüne,*

invandrarkoordinator

(*Min young Lee* vikarie från 16.11)

*Ann-Marie Rosenqvist-Berg,*

projektledare för SFX Svenska

*Annette Jansson,*

planeringsansvarig lärare i svenska

(*Jenny Kajanus* vikarie under vårterminen)

*Alexandra Ramsay,*

planeringsansvarig lärare i samhällsämnen

*Heidi Huovilainen,*

planeringsansvarig lärare i främmande språk och finska

Helsingfors arbis erbjöd integrationsutbildning på svenska för invandrare (SFI Arbis) som motsvarar arbets- och näringsbyråns kriterier för frivilliga studier med integrationsstöd. Utbildningen på 20 timmar i veckan innehöll språk, information om samhället, yrkes- och studie vägledning för alla deltagare och en sex veckor lång arbetslivsperiod. Kursen var öppen för alla, inte enbart för arbetssökande. På våren hade kursen 18 deltagare och på hösten 28. Arbis erbjöd också barnpassning måndagar och fredagar för barn i åldern ett till tre år så att föräldrarna kunde delta i kursen *Swedish for Parents*. Inom ramen för SFI-utbildningen ordnades i

december en traditionell finlandssvensk julfest med julsång, ringdans och mat.

Invandrarkoordinatorn som ansvarar för utvecklingen av integrationsvägar på svenska i Helsingfors stad samarbetade med stadens integrationsteam och fungerade som sakkunnig om integration på svenska.

Våren 2015 beviljades ESF-projektet SFX Svenska finansiering för att utveckla en yrkesinriktad språkkurs i samarbete med Yrkesinstitutet Praktikum och föreningen Luckan r.f. I november anställdes projektledaren Ann-Marie Rosenqvist-Berg. I december gjorde arbetsgruppen för SFX Svenska en studieresa till Stockholm för att bekanta sig med yrkesinriktade integrationsutbildningar där.

### Asylsökande

Flyktingkrisen i Europa ledde under hösten 2015 till att antalet asylsökande ökade drastiskt också i Finland och i synnerhet i huvudstadsregionen, med den påföljden att stadens olika verk uppmanades att hjälpa mottagningscentralerna i staden genom att ordna verksamhet för de asylsökande. Helsingfors arbis ordnade kurser i matlagning, gitarr, stickning, schack och informationsteknik (Get to know Helsinki online).



Foto Fredrika Biström

## INFORMATIONSTEKNIK

Planeringsansvarig lärare:

*Maria Bergman* och

*Jan Amnell* (vikarie hösten 2015–)

Liksom läsåret innan var grundkurserna i användningen av pekplattorna iPad och Android samt kurserna i layoutprogrammet InDesign mycket populära. Kurserna i vardags-IT, som pågår en hel termin och riktar sig till seniorer, var välbesökta. Kursutbudet i Arbis östra bestod av IT-rådgivning och en iPad-kurs. Nya kurser i sociala medier och mobila appar introducerades under läsåret. Under året ordnades också tre IT-föreläsningar kring aktuella teman.

## MATLAGNING

Planeringsansvarig lärare:

*Ghita Henriksson*

De överlägset populäraste kurserna var italiensk och indisk mat med infödda lärare. Vilda ätbara växter, som ordnades i samarbete med Marthaförbundet, var en stor succé, likaså Her-rar i köket, Matglada seniorer, fiskhantering, korvkurs på engelska samt barn- och vuxenkursen julsånger, pepparkakor och julgodis.

På hösten introducerade vi det nya konceptet Litteraturcafé, en kombination av nordisk litteratur och mat, där den danska litteraturen med Babettes gästabad och "kransekage" lockade många deltagare.

Barnkursernas antal har överlag ökat och deras popularitet höll i sig under året. På våren introducerade vi mellanmålkurser för lågstadiesbarn. Kurserna hölls i elevernas egen skola och ordnades i samarbete med Folkhälsan i östra Helsingfors.

Dagiset kockar på Arbis var ett nytt inslag som två grupper testade på hösten. Blivande förskolebarn, dvs. 5-åringar kom med vuxna från sitt dagis och lagade lunch som de avnjöt tillsammans.

Nytt för hösten var också kursen Kocka tillsammans, där en vuxen och ett barn tillsammans lagade mat på eftermiddagen.

## MOTION, DANS OCH HÄLSA

Planeringsansvarig lärare:

*Birgitta Lindberg*

Arbis ordnade mångsidiga kurser i motion och hälsa, allt från lugnare yoga- och stretchingkurser till mera fartfyllda dans- och motionskurser.

Nytt för året var bl.a. danskurserna Rumbita, Nia och Zumba-sittdans. Inom hälsa hölls kortkurser i bl.a. olika meditations- och avslappningstekniker. Pilates- och yogakurserna var alla populära och seniorekurserna välbesökta.



Foto Pamela Granskog

## MUSIK

Planeringsansvarig lärare:

*Anna Weber-Länsman*

Inom musik erbjöd vi ett mångsidigt kursutbud för kursdeltagare i alla åldrar oberoende av musikalisk bakgrund. Smågruppsundervisningen i piano, gitarr och sång i såväl klassisk musik som i pop och jazz har hittat sina former vid sidan om de begränsade platser med individuell undervisning som vi kan erbjuda. Det ordnades också kurser i instrumentalmusik, teori, körsång, ensemblespel och familjekurser av olika slag.

Många kortkurser var populära, t.ex. Skriv egna låtar, Musik med Garageband, Bob Dylan gitarrworkshopen och familjekursen Ett musikäventyr. Det var många som ville studera Complete Vocal Technique och kursen Vi går på konsert blev snabbt fulltecknad. Med Norden som tema ordnade vi en veckoslutskurs med sånger från Norden på repertoaren. Arbis sinfonietta ackompanjerade De vackraste julsångerna med damkören Vox Femina som medverkande. Sinfoniettan hade också en egen James Bond

temakonsert i april i en fullsatt festsal. Arbis musikelever och -lärare avslutade terminerna på sedvanligt vis med en vinter- och vårkonsert.

## MÄNNISKA, SAMHÄLLE OCH KULTUR NATUR, MILJÖ, TEKNIK OCH TRAFIK HEM OCH TRÄDGÅRD

Planeringsansvarig lärare: *Alexandra Ramsay*

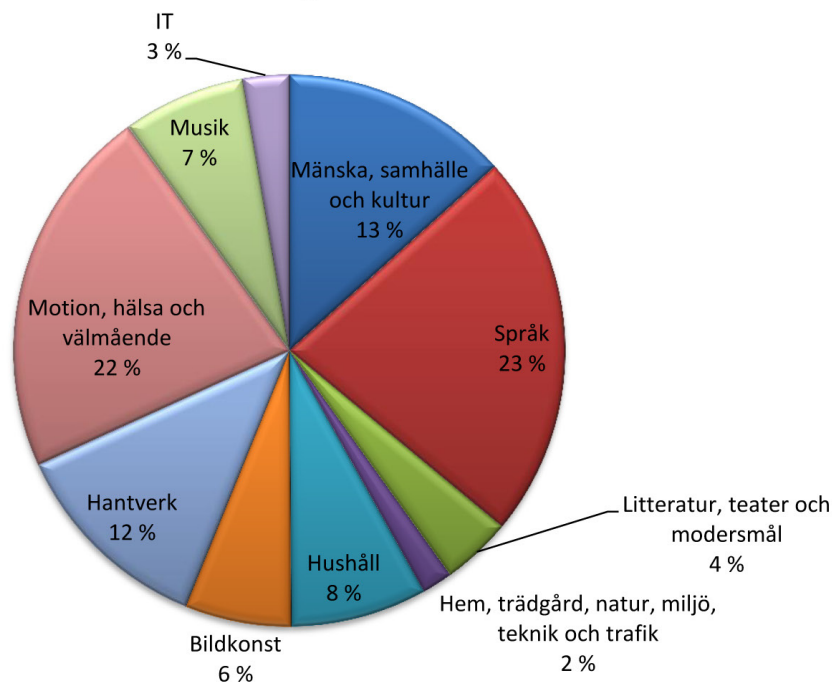
Timantalet i de här ämnena ökade en aning från föregående år. Det medförde bland annat att vi kunde ordna två populära kurser i modern historia samt spel- och trädgårdskurser enligt behov och önskemål. Släktforskning var fortsättningsvis ett populärt ämne, särskilt på grundnivå.

En kortare antikkurs ordnades under året. Inom natur-, miljö och trädgårdskurserna fortsatte samarbetet med Nyländska Jaktklubben och Navigationssällskapet i Finland i form av en introduktionskurs i båtsport. Alla kurskvällar hölls ombord på båt. En viktig del av samhällsämnen var studie- och arbetshandledning för invandrarestuderandena. Föredragskvällar med samhälle, bl.a. Norden, eller hållbar livsstil som tema ordnades 1–2 gånger i månaden.



Foto Fredrika Biström

## Kursdeltagare



## ÖPPNA UNIVERSITETET

Planeringsansvarig lärare: *Alexandra Ramsay*

Öppen universitetsundervisning ordnades i näringslära, pedagogik och vuxenpedagogik, psykologi och konsthistoria. I synnerhet pedagogik- och psykologikurserna hade många deltagare

## SPRÅK

Planeringsansvariga lärare: *Heidi Huovilainen, Annette Jansson (Jenny Kajanus, vikarie vt 2015), Anna Långstedt-Jungar*

På Arbis kunde man studera ett tjugotal olika språk och i närmare hälften av språken erbjöds undervisning på alla nivåer enligt den europeiska referensramen. Intresset för kortkurser ökade. Samarbetet med yrkeshögskolan Arcada gällande intensivkurser i ryska, som inleddes 2012, fortsatte. Nytt för året var bl.a. nybörjarkurs i isländska och efter några års paus också i portugisiska. Utbudet av kurser i svenska bestod bl.a. av litteraturcirklar, seniordrama, teaterklubb för barn och specialkurser för abiturienter och afatiker. Våra föreläsningar på olika främmande språk lockade många åhörare.

Multimedieklassen fick ny apparatur och möjliggjorde mångsidigare språkundervisning. Inlärningsportalen Fronter utvecklades och alla språklärare hade möjligheter att fortbilda sig i hur man kan utnyttja sociala medier i undervisningen.

Allmän språkexamen i svenska ordnades både på våren och på hösten.

Arbis ordnar beställda kurser i svenska för stadens personal. Kurserna består oftast av arbetsrelaterad vokabulär som kursdeltagarna behöver på jobbet. Vi ordnade ett trettiotal kurser av olika slag, bl.a. på Helsingfors kulturcentral, Stadsplaneringskontoret och för vårdpersonal inom Social- och hälsovårdsverket.

## ARBIS ÖSTRA

Arbis östra är Arbis filial i kulturhuset Stoa i Östra centrum. I Arbis östra ordnades knappa 10 % av Arbis totala kursutbud. Kurser ordnades i bildkonst, formgivning, gymnastik, hantverk, it, matlagning, musik, språk och textilarbete. Det största enskilda ämnet var svenska. De flesta kurserna på Arbis östra var välbesökta, vilket talar för att det finns ett reellt behov att upprätthålla en filial i de östra stadsdelarna. Största delen av kurserna försiggick i Stoa, men några ordnades också i Rastis allaktivitetshus i Nordsjö och i Botby grundskola.

## FÖRELÄSNINGAR OCH EVENEMANG

Föreläsningarna utgjorde ett viktigt komplement till kursutbudet och lockade också nya kunder till Arbis. De koncentrerades i huvudsak till tisdags- och torsdagskvällar och planerades av föreläsninggruppen. Under året erbjöd man också några författarsamtal dagtid, bl.a. Maria Turtschaninoff, som lockade många högstadies- och gymnasieklasser till Arbis. Två större satsningar var föreläsningarna med regissören Roy

Andersson och författaren Ann Fernholm. I övrigt tangerade föreläsningarna ämnen som The ABC Murder guide to Agatha Christie, strövtåg i rysk barnlitteratur, byggstenar i nordisk säkerhetspolitik, cykelverkstad, superfood m.m.

På våren arrangerades Arbismarknaden, där Arbis kunniga personal sålde egenhändigt tillverkade produkter. Svenska dagen firades med en dansgala och julvakan lockade såväl barnfamiljer som äldre till Arbis i november.

I samarbete med Christine och Göran Schildts stiftelse ordnades en resa till Leros i Grekland. Trettio deltagare deltog i en skrivar- målar- eller fotokurs och producerade bland annat ett bildspel på DVD kallat "Odysseus på Leros". Deltagarna byggde upp en utställning på Galleri Arbis i september som kompletterades med skrivargruppens texter. Flyktingkrisen gav utställningen hög prioritet och en insamling till förmån för flyktingarna ordnades samtidigt.



Foto Fredrika Biström

## BIBLIOTEKET

Biblioteket är en viktig och vital del av undervisningen och har också ett högt anseende utanför huset. Biblioteket är ett öppet, pedagogiskt och serviceinriktat specialbiblioteket med svensk-språkig skön- och facklitteratur i fokus. Beståndet speglar dels institutets temaår, dels aktuell utgivning och samhällsdebatter. Under 2015 lades extra resurser på inköp av undervisningsmaterial för undervisningen i SFI, Svenska för invandrare. I mars invigdes bibliotekets Regnbågshylla, som lyfter fram och synliggör HBTQ-litteratur. I samband med Regnbågsveckan i oktober ordnades också en paneldiskussion kring ämnet.

Under året ordnades författarsamtal, filmvisning för barn, diskussioner om kultur- och samhälls-

frågor, sagostunder, studiebesök och kurser. Föreläsningarna på biblioteket är en etablerad och populär del av Arbis verksamhet och av kulturutbudet i Helsingfors. Bibliotekspersonalen utökade under året samarbetet med andra institutioner och organisationer i huvudstadsregionen men också i Sverige, vilket möjliggjorde att flertalet gästföreläsare från Sverige besökte institutet, exempelvis den svenske filmregissören Roy Andersson som talade inför en fullsatt festsal i februari. Bibliotekets personal var aktiv i samhällsdebatten och lyfte fram biblioteks- och bildningsfrågor i olika fora och medier.

Besöksantal: 8291 personer.  
Utlåning: 7299 antal lån



## HÅLLBAR UTVECKLING OCH MILJÖ

Ekologisk, social och ekonomisk hållbarhet diskuterades livligt under våren, då en av de planeringsansvariga lärarna deltog i ett nordiskt utvecklingsprojekt kring ämnet.

I det dagliga arbetet syntes miljöaspekten i att lampor släcktes under ljusa dagar, datorerna stängdes av till natten och avfallssorteringen utvidgades till att omfatta också småmetall. Övergången till bärbara datorer bland de fastanställda sparade på elkonsumtionen. Den eko-

logiska matcirkeln beställde varor 4 gånger per termin. Alla lärare hade personliga kopieringskoder vilket minskade på pappersmängden. Miljömärkta tryckalster, inhemska och miljömärkta produkter prioriterades. Miljöplanen var i kraft fjärde året. Personalen uppmuntrades att använda Arbis tjänstecykel för att utföra ärenden på stan.

Arbis personalförening ordnade ett lopptorg både på våren och på hösten.



Foto Fredrika Biström

## SAMARBETE

Huvudstadsregionens kommunala institut fortsatte samarbetet kring utvecklandet av det nya administrativa programmet för hela regionen. Det pedagogiska samarbetet förstärktes, liksom satsningar på gemensam marknadsföring i hela huvudstadsregionen. Arbis avtal med Vanda Vuxenutbildningsinstitut om ett samarbete kring gemensam kursplanering och marknadsföring fortsatte. Drygt 20 % av kursdeltagarna kom från andra kommuner än Helsingfors, främst från huvudstadsregionen.

Också samarbetet med andra förvaltningar i staden och med tredje sektorn var livligt.

Arbis är medlem i takorganisationen för den fria bildningen, Bildningsalliansen.

## Samarbetsparter

### Helsingfors stad

Helsingin työväenopisto  
Konstmuseet  
Kulturcentralen  
Social- och hälsovårdsverket  
Stadsbibliotek  
Ungdomscentralen  
Utbildningsverket

(Botby grundskola, Nordsjö lågstadieskola, Kottby lågstadieskola, Minerva, Kronohagens lågstadieskola, Zacharias Topeliuskolan, Hoplaxskolan årskurs 7–9 samt Munksnäs- och Hagaenheten årskurs 1–6, högstadieskolan Lönkan, Brändö gymnasium, Gymnasiet Lärkan, Tölö gymnasium, Etu-Töölön lukio)  
Nätverken SenioRöst, Muistiyöstävällinen Helsinki, Osallisuusverkosto

## Övriga

Amatörfotografklubben r.f.  
Anhörigas stöd för mentalvården, Nylands förening r.f.  
Arcada  
Bildningsalliansen  
Christine och Göran Schildts stiftelse  
Cinema Mondo  
Dot r.f.  
Esbo arbis  
Espoon työväenopisto  
Feministiskt forum  
Finlandssvenska läsambassadören  
Finlandssvenskt filmcentrum  
Flygklubben Cumulus r.f.  
Folkhälsan  
Grankulla medborgarinstitut  
Helsingfors mission  
Helsingfors släktforskare r.f.  
Helsingfors universitet  
Helsingforsalliansen  
Helsingin aikuisopisto  
Hjärnförbundet r.f. (modersmålet och matlagning)  
Kulturkontakt Nord  
Kvinnoförbundet i Sörnäs r.f.  
(Familjecafé Bubbel, barnfest)  
Kårkulla samkommun  
Luckan  
Lärum förlag  
Läscentrum  
Navigationssällskapet i Finland  
Norr om Stan r.f.  
Ny Tid/Tigertext r.f.  
Nylands litteraturförening r.f.  
Nyländska Jaktklubben  
Oiva Akatemia  
Parkinsonförbundet  
Pohjola-Norden  
Practicum  
Psykosociala förbundet  
Regnbågsankan r.f.  
SAMS Fyra Betydelsefulla Timmar  
Svenska modersmåsläraryöreningen  
Svenska Yle, radioteatern  
Sveps  
Sydkustens landskapsförbund r.f. (ordkonst)  
Utbildningsstyrelsen/Jyväskylä universitet (Yki)  
Vanda vuxeninstitut  
Walhalla r.f.  
Åbo Akademi

## MARKNADSFÖRING

Storsatsningen inom marknadsföringen var produktionen av tre högklassiga reklamfilmer som publicerades på nätet i samband med anmälningarna i augusti. Filmerna var de första av allt som allt nio planerade, en för varje område i undervisningen. Därtill deltog Arbis igen i bokmässan, den här gången med ett eget bås, och också i ungdomsevenemanget KrutExpo. Tyngdpunkten inom annonseringen fortsatte sin förflyttning mot webben, eftersom synligheten där är klart förmånligare än i tryckta medier. Arbis gick också på hösten med i Helsingfors stads delaktighetsnätverk, som eftersträvar att öka invånarnas möjligheter att påverka stadens verksamhet.

## UTVÄRDERING OCH UTVECKLING

Arbetet med en ny kvalitets- och utvecklingshandbok enligt CAF-modell fortsatte. Handboken ska vara ett verktyg för både institutets ledning och för den övriga personalen. Den stora årliga kursutvärderingen gjordes veckan före sportlovet. I utvärderingen kunde kursdeltagarna ge respons på vad som varit bra, vad som kunde göras bättre, vilken nytta och/eller glädje de haft av kursen och huruvida kursen hade motsvarat kursbeskrivningen. Kursdeltagarna kunde också komma med kursönskemål och ge övriga kommentarer. Utvärderingen låg till grund för planeringen av följande läsår. Dessutom ombads de ge ett allmänt vitsord för Arbis på en skala från 1 till 5. Vitsordet blev 4,6. Hela den fasta personalen deltog som vanligt i den årliga utvärderingsdagen i april. I augusti utsågs arbetsgrupper med strävan att involvera hela personalen och kontinuerligt förbättra verksamheten.



Foto Fredrika Biström

## DIREKTIONEN

Direktionen sammankom under året till sex möten. De viktigaste frågorna gällde budgeten för institutet, den grundläggande reparationen, godkännande av Arbis språkstrategi, godkännande av planen för den interna kontrollen och

riskhanteringen, Arbis ESF-projekt SFX Svenska, insatser för asylsökande, riktlinjerna för undervisningsplanen 2015–2016 och fastställandet av kursavgifter och hyror.

### Direktionens sammansättning

Ordförande	Nils Torvalds (till 25.8) Marcus Rantala (från 26.8)	(Johanna Stenman)	SFP
Viceordförande	Christel von Martens	(Mikael von Nandelstadh)	SDP
Medlemmar	Ted Apter	(Maria-Elena Cowell)	Saml
	Eppie Eloranta	(Peter Stormbom)	Saml
	Liisa Niekka	(Ari Lainevu)	Gröna
	Pirjo Työrinoja	(Mikael Storsjö)	Grön
	Erwin Woitsch	(Sanna Ruusunen)	VF
	Pekka Tiusanen	(Helena Kantola)	Sannf
	Marja-Leena Itälehto-Supponen	(Andreas Forsberg)	KD
Stadsstyrelsens representant:	Antti Koskela	(Kaarin Taipale)	

## EKONOMI OCH PRESTATIONER

År 2015 förverkligades inkomsterna i budgeten till 115 % och utgifterna till 97,6 %. Totalt uppgick inkomsterna till 609 353 euro och över-skred budgeten med 79 353 euro. Utgifterna uppgick till 3 142 178 euro och underskred därmed budgeten med 76 822 euro.

Kursavgifterna utgjorde 77,3 % av de totala inkomsterna, hyresinkomsterna 11,3 % och alla övriga inkomster 11,1 %. Av utgifterna utgjorde personalkostnaderna 72,0 %. Månadslöntagarna var 27 personer och de timanställda 288. De interna kostnaderna till stadens olika verk uppgick till ca 18,2 % av de totala utgifterna.

Under år 2015 fick Helsingfors arbis 21 000 euro i understöd. Utbildningsstyrelsen beviljade 10 000 euro i kvalitets- och utvecklingsunderstöd och 10 000 euro i studiesedlar. Studiesedlarna var avsedda speciellt för invandrare, arbetslösa, seniorer och personer med någon funktionsnedsättning. Svenska Folkskolans Vänner betalade 1 000 euro för stipendier.

Arbis bindande prestationsmål var 22 500 undervisningstimmar. Målet uppnåddes då totalt 23 115 undervisningstimmar hölls.

<b>Ekonomi</b>	<b>2011</b>	<b>2012</b>	<b>2013</b>	<b>2014</b>	<b>2015</b>
Inkomster	550 393	613 965	690 314	579 512	609 353
Utgifter	-2 917 754	-3 008 785	-3 123 576	-3 050 506	-3 142 178
Netto	-2 367 361	-2 394 820	-2 433 262	-2 470 994	-2 532 825
<b>Prestationer</b>	<b>2011</b>	<b>2012</b>	<b>2013</b>	<b>2014</b>	<b>2015</b>
Anmälda studerande	17 161	18 303	17 167	18 961	19 017
Bindande mål, undervisningstimmar	22 000	22 000	22 000	22 500	22 500
Hållna undervisningstimmar	22 608	22 920	22 996 2	2 685	23 115
Statsandelstimmar	18 992	18 018	18 560	18 372	17 244
Skillnaden hållna timmar och statsandelstimmar	3 616	4 902	4 436	4 313	5 871
Netto €/hållna timmar	-105	-104	-106	-109	-110
<b>Personal</b>	<b>2011</b>	<b>2012</b>	<b>2013</b>	<b>2014</b>	<b>2015</b>
Månadslöntagare	27	27	27	27	27
Timlärare	247	250	264	260	288

# PERSONAL

## Administrativ personal

### Rektor

Moa Thors

### Biträdande rektor

Pamela Granskog

### Ekonomichef

Lena Elander

### Byråföreståndare

Jan Rundt

### Byråsekreterare

Annika Grönqvist, vårdledig

Enni Grundström, vikarie

### Kurssekreterare

Matilda Hakala, vikarie från 16.4

### Kvällskanslist

Sofia Hägglund

Antonia Hägglund (vt)

Stella Kurtén (ht)

### Informatör, webbansvarig

Maria Lindh

### IT-ansvarig

Ulf Ginman

### Bibliotekarie

Ylva Larsdotter

### Biblioteksfunktionär

Marianne Jäntti-Sevon

### Invandrarkoordinator

Ann-Jolin Grüne, föräldraledig från 9.11

Min young Lee, vikarie från 9.11

### Projektledare för SFX Svenska

Ann-Marie Rosenqvist-Berg från 9.11

## Fastighetspersonal

### Vaktmästare

Inger Averi, Gani Dreshaj (dag)

Ari Mäkinen (kväll)

### Städare

Birgit Haatainen

Hanna Kohtitski

May-Len Derefalk

### Garderobsvakter dagtid

Mikael Ilmoni

Stefan Müntzel

## Planeringsansvariga lärare

### Bildkonst, formgivning och fotografering

Hans-Peter Holmstén

### Hantverk

Peggy Danska

### Hushåll

Ghita Henriksson

### Informationsteknik

Maria Bergman, studieledig från 1.9

Jan Amnell, vikarie från 1.9

### Motion, hälsa och välmående filialföreståndare i Arbis Östra

Birgitta Lindberg

### Musik

Anna Weber-Länsman

### Människa, samhälle och kultur,

### Natur, miljö, teknik och trafik

### Öppna universitetet

Alexandra Ramsay

### Språk

### Främmande språk

Anna Långstedt-Jungar

### Svenska/Swedish, norska och danska

Annette Jansson, vårdledig

Jenny Kajanus, vikarie (vt)

### Svenska, finska

### och främmande språk

Heidi Huovilainen

# TIMLÄRARE

Emilie Adolfsson  
Lotta Ahlbeck  
Eva Ahl-Waris  
Marianne Airisniemi  
Anders Albrecht  
Nina Albrecht  
Therese Almén  
Jan Amnell  
Elin Andersson  
Patrick Andersson  
Pontus Andersson  
Julieta Arenas Morán  
Solveig Arle  
Ami Aspelund  
Chiara Athanasopoulou

Carolina Backman  
Carita Backström  
Viveka Backström  
Maria Elena Barck  
Christine Beaurain-Heikinheimo  
Francesco Benedetti  
Camilla Bergendahl  
Agneta Berglund  
Elmer Bergman  
Maria Bergman  
Sonja Biese  
Bianca Biro  
Joonas Björkroth  
Emma Blomqvist  
Barbro Blomster  
Luisa Blumenthal  
Andrea Brandão-Berglund  
Max Bremer  
Martina Brunell  
Jens Brännback  
Josefin Båskman  
Fredrik Bäck

Johan Cantell  
Corinna Casi  
Gunilla Cavonius  
Elodie Cenni  
Henna Christiansen  
Marina Ciglar

Regine Ehlert  
Kajsa Ek  
Ulla Ek  
John Emanuelsson  
Barbro Enckell-Grimm  
Henry Ericsson

Margaretha Fagerström  
Sven Fernandez  
Clarice Finell

Gunnel Forsström  
Nicole Fransman  
Carina Frondén

Alessandra Garusi  
Gunborg Gayer  
Joanna Gefwert  
Mostafa Ghonaim  
Marina Giljam  
Masha Ginman  
Ulf Ginman  
Ivar Glette  
Carolina Granfors  
Daniela Grundström  
Johanna Grönqvist  
Tomas Grönvall  
Purnima Gupta  
Misako Gustafsson  
Verena Götsch

Carola Haaparinne  
Anna Hackman  
Sanna Haltia  
Mia Hansson  
Ilkka Hautala  
Lotta Heikkilä  
Janna Heinilä  
Maria Helander  
Noora Helkiö  
Peter Hirvonen  
Björn Holm  
Jimmy Holmberg  
Margareta Holmberg  
Bengt Holmström  
Janne Hukkinen  
Heidi Hübner  
Sofia Häggglund  
Margareta Hästö

Keita Ioka

Petra Jaakola  
Maïmouna Jagne-Soreau  
André Jamholt  
Aras Jarjis  
Anne Grethe Johansen  
Nita Jokela  
Sirpa Jäppinen  
Sonja Järvisalo

Eija Kainulainen  
Jenny Kajanus  
Hilkka Kangasniemi  
Päivi Kannisto  
Lea Karlsson-Sutisna  
Maaret Karttunen

Ira Kaspi  
Helinä Kekki  
Olga Kekkonen  
Sanna Kellokoski  
Marika Kivinen  
Tuija Koivukoski  
Andrea Kortman  
Carolin Koss  
Katja Kotikoski  
Susie Kousa  
Camilla Kovero  
Annika Kraft  
Eva Kyrklund  
Riitta Känkänen

Topi Lappalainen  
Johanni Larjanko  
Magnus Lassander  
Tina Lauritsen  
Benjamin Lemberg  
Kaja Lindberg  
Magnus Lindberg  
Annika Linder Airava  
Karin Lindgren  
Oscar Lindh  
Monica Lindqvist  
Tove Lindqvist  
Solveig Lindroos  
Mikaela Lindström  
Hanna-Maija Linna-Sjövall  
Philip Ljung  
Monica Londen  
Anastasia Lukina  
Helena Lundberg  
Robert Luther  
Jessica Lång  
Fredrik Löf

Sara Makkonen  
Jukka Malinen  
Jarna-Maija Malka  
Maria Mannil  
Janne Mansikka  
Inge Martonen  
Luca Maurizi  
Merete Mazzarella  
Malin Meikop  
Gia Mellin-Kranck  
Gregorio Mendoza  
Susanne Mensing-Varila  
Louise Mérés  
Olga Mezhevich  
Stella Mickelsson  
Liana Miettinen  
Marcus Mohlin  
Kiki Molander

Linda Molin-Karakoc  
Roger Munn  
Lea Mähönen  
Anna Mäkelä  
Malin Mäkinen  
Laurits Möller

Tomoko Nagaya  
Kenneth Nars  
Rogier Nieuweboer  
Katja Nironen  
Stina Normén-Böök  
Mikael Nouro  
Niklas Nyholm  
Chris Nyström

Ari Ojanen  
Marie-Therese Olenius  
Giulia Oreto  
Maja Ottelin

Pirkko Paljakka  
Kristina Palmgren  
Nora Palmgren  
Heidi Palmu  
Lasse Palmu  
Pauliina Palo  
Olivier Parisot  
Hedvig Paulig-Broman  
Mirja Pekanmäki  
Katja Peltola  
Marina Peltonen  
Gunilla Peräsalo  
Denise Pipping  
Sergio Prudant  
Kaisa Pyhälä

Christoph Rabl  
Oumnia Rachad  
Peter Ragnvaldsson  
Nicola Rainò  
Vasgnu Veardhani Rajan  
Jennifer Ramirez  
Ana Maria Ramírez  
Alexandra Ramsay  
Yu Ramsay  
Manu Raster  
Pirkko Rauhala  
Tuula Rissanen  
Tina Romberg  
Jan Rundt  
Marianne Rönholm  
Ingrid Rönnow

Carina Saarela  
Silja Sahlgren-Fodstad  
Jan-Anders Salenius  
Leo Salomaa

Patrik Sandberg  
Samuli Sandberg  
Lia Sarlin  
Petra Schauman  
Andrej Scherbakov-Parland  
Claire Scheunemann  
Ann-Kristin Schevelew  
Simone Schmidt  
Monica Schwela  
Camille Scoccini  
Nora Seeck  
Viviann Seege  
Sven Seger  
Hélène Selenius  
Sara Selenius  
Hannele Seppinen  
Harriet Sevelius  
Charlotta Sevón  
Sinikka Siekkeli  
Hannele Sievers  
Sara Simberg  
Emma Sirén  
Jenni Sistonen  
Bengt Sjöström  
Susanna Slama  
Jolin Slotte  
Johan Slätis  
Carina Sontag  
Gunilla Stenbock-Leppänen  
Birgit Storå  
Daniela Strömsholm  
Staffan Strömsholm  
Cecilie Sundman  
Lars Svartström  
Johanna Söderholm  
Ulrika Söderholm  
Désirée Söderlund

August Tarkkio  
Kicki Thelestam  
Keith Thompson  
Kristian Thulesius  
Marianne Thun-Ericsson  
Irja Tiits  
Johanna Toivonen  
Athina Tsentemeidou  
Tapio Tuominen  
Aleksandra Turajlic

Hanna Uggla  
Zlatko Uvalic

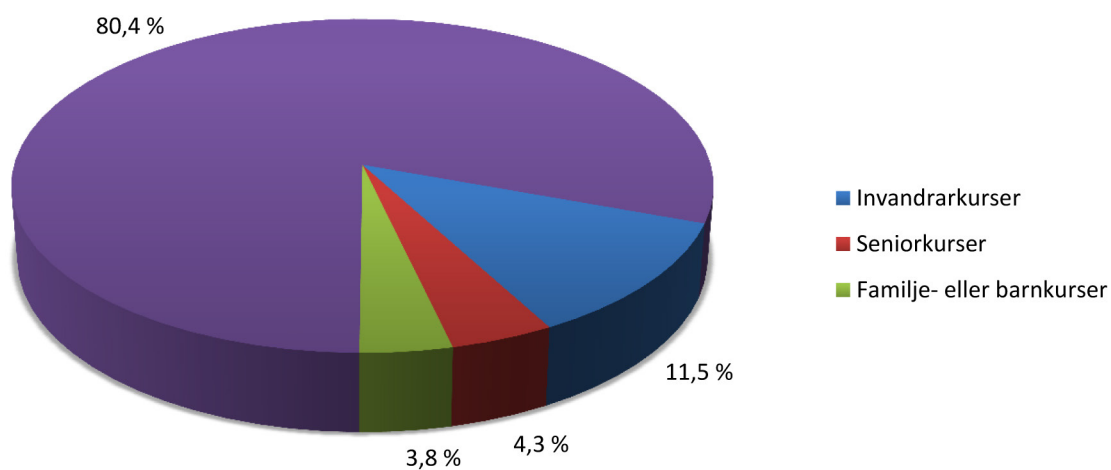
Bodil Wadenström  
Petra Wahlström  
Riikka Wallin  
Robin Valtiala  
Hannele Varisto  
Anna Weber-Länsman

John Wedlake  
Catarina Welin  
Daniel Venström  
Paola Vernizzi-Krause  
Nina Westerback  
Nina Westerlund  
Tom Wiberg  
Karin Widnäs  
Mikko Wikholm  
Alina Vikki  
Ferenc Vilisics  
Julia Wilson  
Benita Vogt-Kankkunen  
Lili-Ann Wolff  
Pia Wolff-Helminen  
Christian von Alftan  
Margareta von Bonsdorff

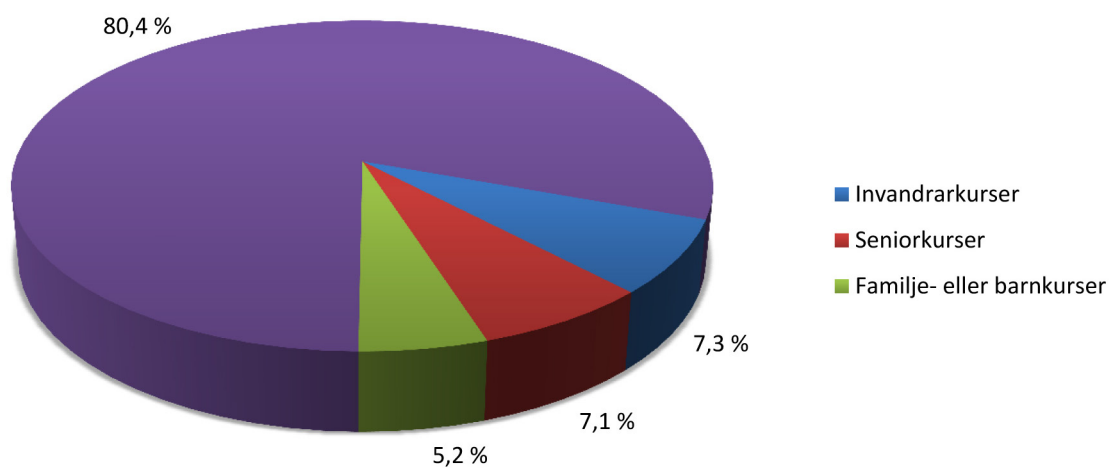
Anders Zitting  
Marina Zitting

May Österholm

## Undervisningstimmar enligt målgrupp

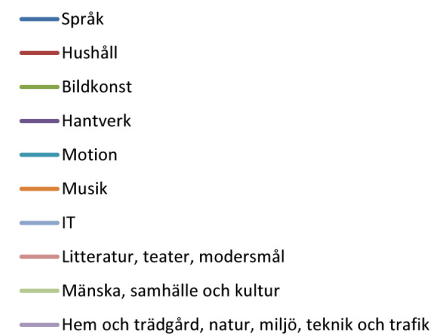
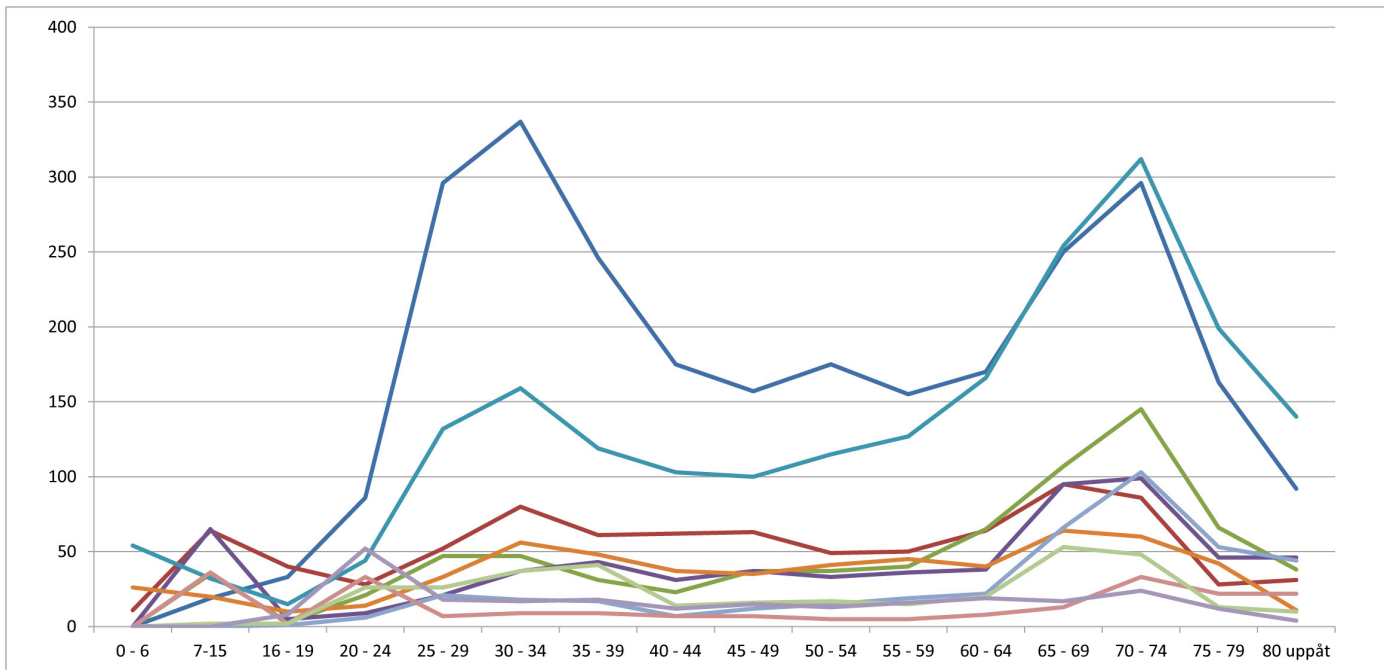


## Deltagare enligt målgrupp

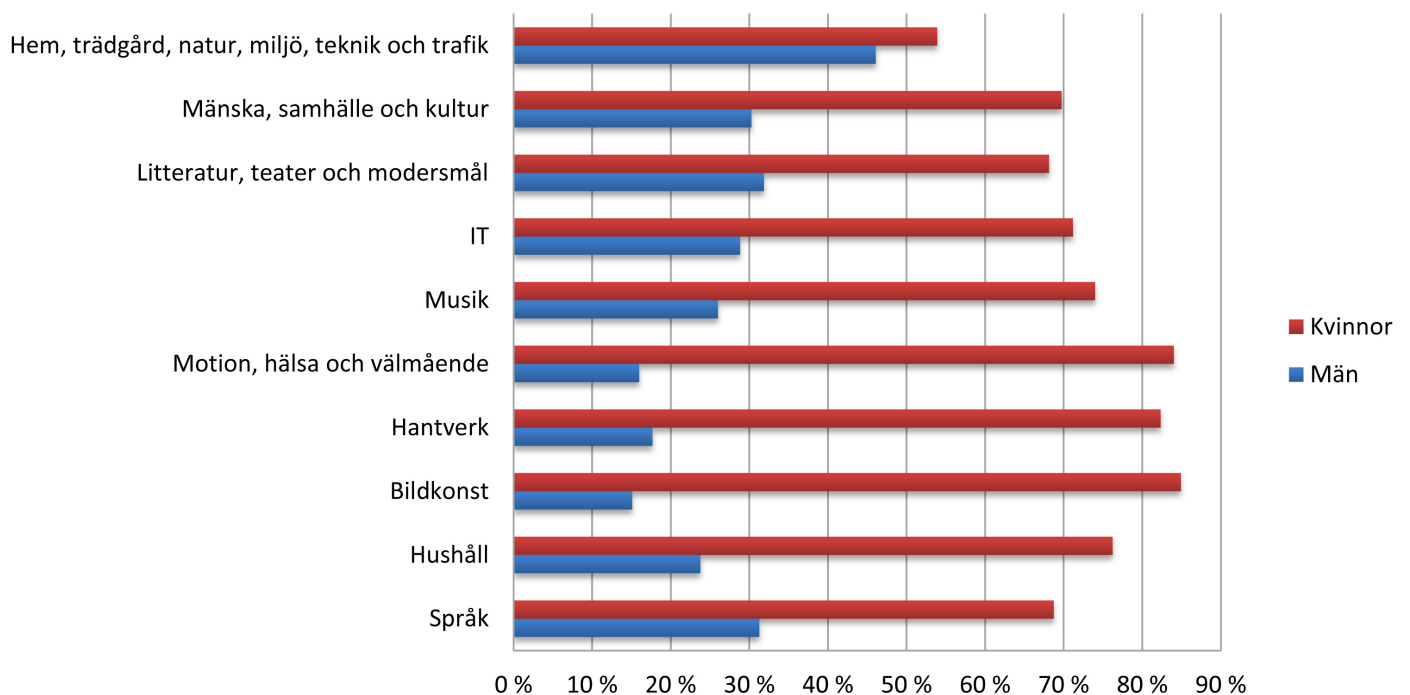




## Åldersfördelning enligt huvudämne



## Könsfördelning enligt huvudämne





## HELSINGFORS ARBIS

*Helsingfors stads svenska arbetarinstitut*

### Huvudinstitutet

Dagmarsgatan 3  
Tfn (09) 310 494 94  
kansliet@arbhis.hel.fi

### Arbis Östra

Stoa, Åbohusvägen 1  
Tfn (09) 310 494 94  
kansliet@arbhis.hel.fi

Helsingfors arbhis  
PB 5200  
00099 Helsingfors stad

[www.hel.fi/arbhis](http://www.hel.fi/arbhis)



Helsingfors stad  
**Svenska arbetarinstitutet**