

Päiväkoti Alppikylä

Alppikylänkatu 5, 00770 Helsinki



Uudisrakennus

Hankenumero 8084641





Yhteenvedo

Hankkeen nimi Päiväkoti Alppikylä				Hankenumbero 8084641	
Osoite Alppikylänkatu 5, 00770 Helsinki				Rakennustunnus (RATU)	
Sijainti 41. kaupunginosa, Suurmetsä (Alppikylä), tontti 41298/4-5				Kohdenumbero	
Käyttäjät/toiminta Varhaiskasvatusvirasto				Tilapaikat 130	
Rakennuksen laajuustiedot		brm ²	htm ²	hym ²	m ³
		1272	1063	852	5000
Hankkeen tarpeellisuus Alppikylän rakentamisen myötä väestö kasvaa varhaiskasvatusalueella. Väestönkasvusta ja alueen palveluverkkotarkastelusta johtuen Pk Alppikylä tulee olemaan alueen pysyvä päiväkoti					
Hankkeen laajuus ja rakentamiskustannukset (Kust.taso 1/2014 RI 137,9; THI 149,7)					
		brm ²	htm ²	hym ²	Inv.kustannusarvio (alv 0%)
Uudisrakennus / Laajennus / Lisärakennus	1272	1063		4 535 000	€
Yhteensä				4 535 000	€
Investointikustannusten jakautuminen				3 565	€/ brm ²
				4 266	€/ htm ²
				34 885	€/ tilap.
Tilakustannus käyttäjälle					
	po €/ htm ² / kk	yp €/ htm ² / kk	yht. €/ htm ² / kk	yht. €/ kk	yht. €/ v
Tuleva vuokra (htm ²)	19,1	4	23,1	24 555	294 664
Nykyinen vuokra (htm ²)					
Toiminnan käynnistämiskustannukset 56 000 euroa					
Hankkeen aikataulu Hankesuunnittelu 4/2014-8/2014, Yleissuunnittelu 8/2014-10/2014, Toteutussuunnittelu 11/2014-4/2016, Toteutus 8/2015-7/2016					
Rahoitussuunnitelma Kaupunginvaltuuston hyväksymän talouarvion talonrakennushankkeiden ohjelmassa vuosille 2015 -2019 hanke on esitetty vuosina 2015-2016 toteutettavana hankkeena					
Väistötilat Ei tarvetta				Väistötilojen kustannus	
Toteutus- ja hallintamuoto Hankkeen toteutuksesta ja ylläpidosta vastaa Kiinteistöviraston Tilakeskus.					
Lisätiedot					



Sisällysluettelo

1	Hankkeen perustiedot.....	5
2	Selvitys rakennuspaikasta / rakennuksesta.....	5
3	Alueellinen tarkastelu ja hankkeen tarpeellisuus.....	6
4	Toiminnan kuvaus, hankkeen laajuus ja laatutaso.....	6
5	Tilojen ja kohteen erityisvaatimukset.....	7
6	Hankkeen ympäristötavoitteet.....	8
7	Vaikutusten ja riskien arviointi.....	8
8	Rakentamiskustannukset.....	9
9	Tilakustannus käyttäjälle.....	9
10	Käyttötalous.....	9
11	Hankkeen aikataulu.....	9
12	Rahoitussuunnitelma.....	9
13	Väistötilat.....	9
14	Toteutus- ja hallintamuoto.....	10

Hankesuunnitelman liitteet

- Liite 1 Suunnittelutyöryhmä
- Liite 2 Käyttäjän tarvekuvaus
- Liite 3 Tilaohjelma
- Liite 4 Rakennusosat ja tekniset järjestelmät
- Liite 5 Viitesuunnitelmat
- Liite 6 Hankkeen aikataulu

Tekniset asiakirjat (nähtävänä tilakeskuksessa)

- Liite 7 Rakennettavuusselvitys
- Liite 8 Rakennustekniset tavoitteet / rakennusselostus
- Liite 9 LVI-tekniset tavoitteet / lvi-selostus
- Liite 10 Sähkö- ja turvatekniset tavoitteet / sähköselostus
- Liite 11 Pihatyöt / suunnitelma
- Liite 12 Keittiösuunnitelma
- Liite 13 Kustannusennusteen erittelyosa



1 Hankkeen perustiedot

Lasten päiväkoti Alppikylä on uudisrakennushanke. Päiväkodin osoite on Alppikylänkatu 5, 00770 Helsinki. Hankkeen toteutuksesta ja ylläpidosta vastaa Kiinteistöviraston tilakeskus.

Hankkeen käyttäjähallintokuntana on varhaiskasvatusvirasto. Hanke on suunniteltu Varhaiskasvatusviraston, kiinteistöviraston ja rakennusviraston yhteistyönä.

Liite 1 Suunnittelutyöryhmä

2 Selvitys rakennuspaikasta / rakennuksesta

Sijainti ja kaavatilanne

Rakennuspaikka sijaitsee Alppikylänpuiston eteläreunalla, Alppikylän kadun varrella (kortteli 41298, tontit 4 - 5). Asemakaavan numero on 11370 ja asemakaavamerkintänä PL, lähi palvelurakennusten korttelialue. Tontille saa rakentaa kaksikerroksisen rakennuksen, jonka kerrosala on 1000 krs-m².

Tarvittavan lisäkerrosalan ja riittäväksi katsottavan piha-alueen vuoksi on käynnistetty nopeutettu kaavamuutosprosessi eteläpuolisen asuntotontin (tontti 4) yhdistämiseksi PL-tonttiin. Tonttien yhdistämisen jälkeinen sallittu kerrosala tulee säilymään alkuperäisenä (1800 krs-m²). Alppikylässä ei ole muita päiväkotitoiminnalle soveltuvia rakennuspaikkoja.

Rakennuspaikka ja rakentamiskelpoisuus

Tontin korkeus asema laskee tontin pohjoisosasta eteläosaan noin – 3m, rakennuspaikalla maan pinta-osat ovat sekalaista täyttömaata.

Tontin pohjoispuolella on täyttömäki, jonka stabiliteetti edellyttää esirakentamista. Rakennuspaikan osalta esirakentaminen hoidetaan nykyistä tasausta nostamalla.

Kunnallistekniset liittymät

Kiinteistö liitetään HSY:n vesi- ja viemäriverkostoon sekä Helsingin Energian kaukolämpöverkostoon..

Rakennus liitetään pienjänniteliittymänä Helsingin Energian sähkönjakeluverkkoon Alppikylänkadun katujakokaappiin liitettävällä kaapelilla. Rakennuksen televerkko liitetään Elisan kuituverkkoon.

Liikenne, saattoliikenne ja pysäköinti

Rakennus sijoittuu Alppikylänkadun ja Reppukadun kulmaukseen puistoon rajautuen. Liikenteellisesti keskeinen sijainti Alppikylän alueella on rakennuksen saavutettavuuden kannalta hyvä. Saattoliikenne tapahtuu normaaliin tapaan kadulta sallien lyhytaikaisen pysäköinnin. Henkilökunnalle osoitetut pysäköintipaikat sijoittuvat päiväkodin pihalle. Keittiön lyhytaikaiselle huoltoajolle on osoitettu pysähtymispaikka pihan huoltoportin kohdalle.



3 Alueellinen tarkastelu ja hankkeen tarpeellisuus

Alueellinen tarkastelu ja hankkeen tarpeellisuus

Varhaiskasvatusviraston tavoitteena on tuottaa perheiden elämäntilanteeseen sopivat päivähoitopalvelut ja taata lapsille hyvä ja turvallinen kasvuympäristö. Palvelut tarjotaan pääsääntöisesti lähipalveluperiaatteen mukaisesti asiakkaiden omalla päivähoitoalueella.

Jakomäki-Puistola-Suutarila varhaiskasvatusalueella 1-6 – vuotiaiden suomenkielisten lasten määrä lisääntyy väestöennusteen mukaan vuosien 2013-2023 aikana yli neljällä sadalla lapsella. Tämä lisää hoitopaikkojen tarvetta yli 200:lla. Varhaiskasvatusalueen ja lähialueiden palveluverkkoa arvioidaan samanaikaisesti päiväkotia Alppikylän valmistumisen myötä sekä arvioidaan voidaanko jostain alueen peruskorjausta vativista toimipisteistä luopua.

Toiminnalliset perustelut

Päiväkoti Alppikylä hyvä sijainti palvelee tarvittaessa oman varhaiskasvatusalueen lisäksi myös lähialueitten perheitä. Pk Alppikylä on kolmas YY-KAA-KOO rakentamisen kehittämissuunnitelman päiväkotia. Suunnittelussa on huomioitu jo käytössä olevien konseptipäiväkotien Satakielen ja Laajasuon käyttäjien ja asiantuntijoiden palautteet tiloista ja niiden toimivuudesta

Tekniset ja taloudelliset perustelut

Hankkeen suunnittelun lähtökohtana on ollut tilankäytön tehostaminen kaupunginvaltuuston määrittelemien tavoitteiden mukaisesti. Hanke on Alppikylän alueen ainoa julkinen palvelurakennus. Tilat on suunniteltu joustaviksi ja monikäyttöisiksi.

Liite 2 Käyttäjän laatima toiminnallinen tarvekuvaus

4 Toiminnan kuvaus, hankkeen laajuus ja laatu

Toiminnan kuvaus

Lpk Alppikylään suunnitellaan päivähoitoa noin 130:lle, 1-6 -vuotiaille lapsille. Varhaiskasvatus toteutuu päivähoitossa hoidon, kasvatuksen ja opetuksen kokonaisuutena painottuen eri tavoin eri-ikäisillä lapsilla ja eri tilanteissa. Toiminta on tietoista ja tavoitteellista kasvatusta ja opetusta, jolloin päivähoitohenkilöstön tehtävänä on suunnitella toimintaa ja rakentaa ympäristöä, joka tukee lasten hyvinvointia ja jossa näkyy lapsille ominainen tapa toimia, toimintaa tukee tilojen muunneltavuus ja tilojen joustava käyttö erilaisiin toimintoihin.

Ympäristön tulee tukea lasten hyvinvointia ja mahdollistaa lapsille ominainen tapa toimia: leikkiminen, liikkuminen, taiteellinen kokeminen, ilmaiseminen ja tutkiminen. Pitkäkestoiset leikit saavat jäädä paikoilleen, kehkeytyville taide- ja tutkimusprojekteille on paikkansa ja leppäminen tapahtuu sopivissa tiloissa

Ulkoleikkialueen, sisäänkäyntien ja sisältä ulos aukeavien näkymien suunnittelussa kiinnitetään huomiota mahdollisuuden viedä lasten toimintoja ulkoilualueelle. Piha-alueelle sijoitetaan ulkoiluvälinevarastot ja sadekatokset sekä leikkivälineitä. Tontti aidataan kauttaaltaan.



Päiväkodissa tulee työskentelemään n. 20 hoito- ja kasvatushenkilöä riippuen hoidossa olevien lasten määrästä. Palmiaan työsuhteessa olevaa ruokapalvelu- ja siivoushenkilöstöä on päiväkodissa 1-2 henkilöä.

Hankkeen laajuus

Päiväkodin tilapaikkaluku tulee olemaan noin 130 paikkaa, mitoitusperusteena on 8 htm²/tilapaikka. Toiminnallisena tavoitteena on, että tilat tukevat toisaalta pienryhmätoimintaa, toisaalta tarjoavat hyvät mahdollisuudet spontaaniin leikkiin ja luovaan toimintaan. Suunnittelun lähtökohdaksi on ollut toiminta pienryhmissä, mutta toiminta on mahdollista järjestää tarpeen mukaan erikokoisille ryhmille.

Päiväkodin laajuus on:

- Bruttoala 1272 brm²
- Huoneistoala 1063 m³.tilapaikka-ala on sama kuin huoneistola.
- Hyötyala 852 hyöty-m²

Laatutaso

Lasten päiväkoti Alppikylä toteutetaan tämän päivän laatutasoa noudattaen, voimassa olevien rakennusmääräysten ja ohjeiden sekä Helsingin kaupungin ohjeiden mukaisesti. Tilat suunnitellaan terveellisiksi, turvallisiksi, viihtyisiksi ja ajanmukaisiksi.

Suunnittelussa ja toteutuksessa kiinnitetään erityistä huomiota paloturvallisuuteen, esteettömyyteen, sisäilman laatuun, äänenvaimennukseen sekä valaistukseen, siten että tilat soveltuvat myös aisti- ja liikuntarajoitteisille lapsille, nuorille ja aikuisille. Rakenteiden, materiaalien, kalusteiden ja varustusten tulee olla kulutusta kestäviä, helposti puhdistettavia ja käyttökustannuksiltaan edullisia. Suunnittelussa ja toteutuksessa huomioidaan kestävä kehityksen periaatteet.

Arkkitehtisuunnittelu ja esteettömyystarkastelu

Rakennus on betonirunkoinen, väli- ja alapohjana ontelolaatasto. Rakennus perustetaan paaluille. Ulkopuoliset porras- ja parvekerakenteet ovat betonia ja pilarit teräspilareita. Ulkovarasto on puurunkoinen.

Pihalla on omat alueensa ja turvalliset leikkivälineet eri-ikäisille lapsille.

Rakennus on suunniteltu esteettömäksi.

Rakennesuunnittelu, lvia-suunnittelu ja sähkösuunnittelu

Erikoisuunnittelun lähtökohdat on esitetty tämän hankesuunnitelman liitteessä 4, Rakennusosat ja tekniset järjestelmät.

Liite 3 Tilaohjelma

Liite 4 Rakennusosat ja tekniset järjestelmät

Liite 5 Viitesuunnitelmat

5 Tilojen ja kohteen erityisvaatimukset

Rakennus on normaali päiväkoti, ei erityisvaatimuksia.



6 Hankkeen ympäristötavoitteet

Hanke toteutetaan Helsingin kaupungin palvelurakennusten matalaenergiarakentamishjeiden mukaisesti.

Rakennuksen energiatodistusluokan tavoitearvo on B.

Kesäajan huonelämpötilat on suunniteltu pidettäväksi tavoitearvoissa passiivisilla aurinkosuojaratkaisulla.

Elinkaaritavoitteet

Rakennuksen perustusten ja rungon käyttötavoitteiksi määritellään 100 vuotta, muille rakennusosille tavoitekäyttöiät valitaan rakenneratkaisun mukaisesti.

Talotekniikan käyttöikä tavoitteet ovat 10...50 vuotta järjestelmästä riippuen. Suunnittelussa pyritään siihen, että rakennusta voitaisiin pitää käyttökunnossa pintoja korjaamalla sekä rakennusosia ja – järjestelmiä uusimalla mahdollisimman kauan kohtuullisin kustannuksin, jotta varsinaisia laajoja peruskorjauksia ei jouduttaisi suorittamaan.

Sisäilmastotavoitteena ovat sisäilmastoluokituksen 2008 luokan S2-S3 mukaiset olosuhteet.

Sisäilmastoluokituksen S2 mukaan ilmanvaihtojärjestelmän ja rakennustöiden puhtausluokka on P1.

7 Vaikutusten ja riskien arviointi

Hanke sisältyy kaupungin strategistavoitteiden mukaisesti valtuuston hyväksymään investointi- ja toimintaraamiin. Hankkeen tilankäyttöä on tehostettu varhaiskasvatusviraston uuden ohjeistuksen mukaisesti (8 m² / tilapaikka). Hankekoko on myös kasvatettu asemakaavamuutoksella, jotta on voitu varmistaa hankkeelle taloudelliset toimintaedellytykset ja hyvät pedagogiset resurssit.

Toteutukseen liittyviä erityispiirteitä sekä huomioon otettavia rakentamisen riskejä:

Välittömästi rakennuspaikan pohjoispuolella on aiemmin sijainnut maa-aineksen ottoalue, joka on täytetty sekalaisella maa-aineksella ja savella. Täyttömäen riittävän vakavuuden varmistamiseksi tuleville piha-alueille tehdään maatyöt n. ½ vuotta ennen varsinaista rakentamista. Alueella on tehty maaperän pilaantuneisuustutkimus, jonka yhteydessä on havaittu maaperän pistemäistä pilaantuneisuutta. Esirakentamisen yhteydessä pilaantuneet maat poistetaan ja alue kunnostetaan terveysriskien välttämiseksi.

Rakennuspaikka sijaitsee pohjavesialueella. Kohteeseen on laadittu pohjaveden alueellinen hallintasuunnitelma, jota tulee noudattaa.

Hankkeelle laaditaan suunnittelua ja rakentamista varten turvallisuusasiakirja, jossa annetaan tarkempaa tietoa hankkeeseen liittyvistä poikkeuksellisista ongelmista ja vaaratekijöistä.



8 Rakentamiskustannukset

Hankkeen enimmäishinta on Tilakeskuksen arvion mukaan 4 535 000 € alv 0% ja 5 623 400 € alv 24 %. Hankkeen kustannukset bruttoalaa kohden ovat 3 565 €/brm² alv 0% ja huoneistoalaa kohden 4 266 €/htm², alv 0 %

Hankkeen investointikustannukset tilapaikkaa kohden ovat 34 807 € alv 0 %.

Kustannukset ovat tasossa Ri 137,9 ja THI 149,7.

9 Tilakustannus käyttäjälle

Hankkeen vuokra on yhteensä 23,1 €/htm²/kk (sis. investointivuokra 19,1 € ja ylläpitovuokra 4 €/htm²). Joten hankkeen vuokratilakustannukset ovat 24 555 €/kk ja vuodessa 294 664 €/v. Vuokratilakustannukset tilapaikkaa kohden ovat 189 €/kk.

Tilakeskuksen laskentaperusteena on 3% tuotto ja 30 vuoden poistoaika

10 Käyttötalous

Arvioidut käyttökustannukset ilman vuokramenoja ovat 1 260 120 euroa / vuosi, josta henkilöstömenojen osuus on 913 445 euroa/vuosi.

Päiväkotitoiminnan käynnistämiskustannukset noin 56 000 euroa.

11 Hankkeen aikataulu

Esirakentamistöiden on suunniteltu käynnistyvän tammikuussa 2015. Varsinaisten rakennustöiden on suunniteltu käynnistyvän syyskuussa 2015, sen jälkeen kun esirakentamistöiden yhteydessä tehdyt maatyöt ovat painuneet n. ½ vuotta. Hankkeen arvioidaan valmistuvan elokuussa 2016.

Liite 6 Hankkeen aikataulu

12 Rahoitussuunnitelma

Kiinteistölautakunnan talousarvioesityksessä talonrakennushankkeiden rakentamishjel-maksi vuosille 2015-2024 hanke on esitetty vuosina 2015-2016 toteuttavaksi hankkeek-sierrotaan,

13 Väistötilat

Hanke on uudisrakennushanke, väistötiloille ei ole tarvetta.



14 Toteutus- ja hallintamuoto

Hankkeen toteutuksesta ja ylläpidosta vastaa Kiinteistöviraston tilakeskus.

Osapuoli	Yhdyshenkilöt	Puh	Sähköposti
Rakennuttaja			
Helsingin kaupunki Kiinteistövirasto, tilakeskus		*(09) 310 1671	
Projektinjohtaja	Erkki Huitti	(09) 310 31866	erkki.huitti@hel.fi
Projektiarkkitehti	Merja Sederholm	(09) 310 43894	merja.sederholm@hel.fi
LVI-töiden rakennuttaja	Jari Kukkonen	(09) 310 43189	jari.kukkonen@hel.fi
Sähkötöiden rakennuttaja	Jari Kiuru	(09) 310 43340	jari.kiuru@hel.fi
Käyttäjä			
Helsingin kaupunki Varhaiskasvatusvirasto			
	Pia Arvonen	(09) 310 43069	pia.arvonen@hel.fi
	Jukka Karttila	(09) 310 73084	jukka.karttila@hel.fi
Rakennuttajakonsultti			
Indepro Oy			
Rakennuttajakonsultti	Magnus Eriksén	040 826 6740	magnus.eriksen@indepro.fi
Arkkitehti			
Helsingin kaupunki Rakennusvirasto, arkkitehtuoriosasto		*(09) 310 1661	
Pääsuunnittelija, arkkitehti	Pekka Löyskä	(09) 310 383 11 050 364 9050	pekka.loyska@hel.fi
Rakennesuunnittelija			
Helsingin kaupunki Rakennusvirasto, arkkitehtuoriosasto			
Rakennesuunnittelija	Jarmo Jantunen	(09) 310 398 34 040 3345976	jarmo.jantunen@hel.fi
LVI-suunnittelija			
Hevac-Konsultit Oy		0207 622 888	
	Kari Kauppinen	050 563 5850	kari.kauppinen@hevac-konsultit.fi
Sähkösuunnittelija			
Granlund Oy		010 7592 000	
	Antti Kulmala	050 315 2461	antti.kulmala@granlund.fi
Geo-suunnittelu			
Helsingin kaupunki Kiinteistövirasto, Geotekninen osasto			
	Markku Savolainen	(09) 310 71368	markku.savolainen@hel.fi
	Pekka Holopainen	(09) 310 37826	pekka.holopainen@hel.fi
Pihasuunnittelu			
Ympäristösuunnittelu Liisa Alanko Oy			
	Liisa Alanko	(09) 385 8869 0400 432 233	liisa.alanko@kolumbus.fi
Keittiösuunnittelu			
Helsingin kaupunki Rakennusvirasto, arkkitehtuoriosasto			
	Pirjo Pajarinen	050 559 2164	pirjo.pajarinen@hel.fi



KOHDE

Esityspvm: 29.10.2013

Kohteen osoite: Alppikylänkatu 5, 00770 Helsinki
Työnkuvaus: Uudisrakennus

PERUSTELUOSA

Toiminnalliset perustelut:

Alppikylä kuuluu Jakomäki-Puistola-Suutarila varhaiskasvatusalueeseen, jolla suomenkielinen lapsiväestö kasvaa lähivuosina 2013 - 2016 noin 200 1-6v. lapsella.

Väestökehityksen ja päivähoitotarpeen lisääntyessä päiväkotit Alppikylä luetaan alueen pysyvään palveluverkkoon. Hanke on investointiohjelmassa vuosille 2014-2015.

Lpk Alppikylän laajuutta määriteltäessä on suunniteltu, että hankkeen valmistuttua on mahdollisuus luopua päiväkotit Nummesta rakennuksen huonokuntoisuudesta johtuen.

Julkisen ja ajoneuvoliikenteen kannalta lpk Alppikylän sijoittuminen Ala-Malmin suuntaan palvelee myös Puistolan ja Heikinlaakson perheitä.

Lpk. Alppikylän hankesuunnitelmaa on viety eteenpäin jatkona rakentamisen kehittämissuunnitelman YY-KAA-KOO –konseptipäiväkodin tilasuunnittelun ja rakentamisen mukaan ja huomioiden konseptilla valmistuneen lpk Satakielen käyttäjien ja asiantuntijoiden palautteet tilojen toimivuudesta.

Toiminnan järjestäminen rakennusaikana:

Ei vaadi erityisjärjestelyjä.

Taloudelliset perustelut:

Tekniset perustelut:

KÄYTTÖ- JA LAAJUUSTIEDOT

Käyttötarkoitus: Päiväkotihoido

1. Laajuus
2. Tilapaikat
- 3.

Pinta-ala br-m²
arvio noin 1200 m²
n. 110

KUSTANNUSTIEDOT

Rakentamiskustannukset:	euroa	e/br-m ²
Muutos käyttökustannuksiin +/-:	e/vuosi	
Muutos käyttömenoihin:		

AIKATAULU

Toteutusaika (kk/v): 2014 - 2015

C:\Users\LOYSKPE\AppData\Local\Microsoft\Windows\Temporary Internet Files\Content.Outlook\4YLK3H18\Alppikylä käyttäjän tarvekuvaus.docx

Postiosoite
PL 2213
00099 HELSINGIN KAUPUNKI
tila@hel.fi

Käyntiosoite
Sörnäistenkatu 1
Helsinki 58
<http://www.hel.fi/kv/tila>

Puhelin
+358 9 310 1671*

Faksi
+358 9 310 43264



Mahdolliset lisätiedot:

Varhaiskasvatusalueen päällikkö Eeva Tiihonen

YHTEYSTIEDOT

Yhteyshenkilö: sama

puh.

fax.

Esityksen tekijä: Pia Arvonen

puh. 31043069

fax.

Allekirjoitus

Postiosoite

PL 2213
00099 HELSINGIN KAUPUNKI
tila@hel.fi

Käyntiosoite

Sörnäistenkatu 1
Helsinki 58
<http://www.hel.fi/kv/tila>

Puhelin

+358 9 310 1671*

Faksi

+358 9 310 43264

2 kerroksinen malli 4 ryhmätilakokonaisuutta
128 tilapaikkaa

TILAN NIMI		Tilaohjelma)	HUOM.
Päiväkoti	4 ryhmätilakokonaisuutta		
I Lasten ryhmätilat			
	4 kpl ryhmähuoneet á	108	432
	8 kpl pesutila + wc:t á	7	56
	4 kpl märkäeteinen á	9	36
	4 kpl eteinen á	11	44
			568
II Yhteistilat			
	sali		63
	2 kpl pienryhmä	11	22
	2 kpl pienryhmä	14	28
	liikuntaesteisten wc		6
	kotikeittiö		5
	ruokailu		47
			171
III Henkilökuntatilat			
	toimisto		12
	työtila		20
	pukuhuone/wc/suihku		22
			54
IV Huoltotilat			
	keittiö		43
	siivous ja vaatehuolto		9
	varasto		7
			59
YHTEENSÄ (hyöty-m²)			852
	bruttoala		1272
	huoneistoala	1063 / 1013	
	<u>tilapaikkamäärä</u>	128	
			porras ja hissi Huoneistoala 8 m ² / tilapaikka (Vaka-tavoite)
Kylmät / ulkotilat			
	ulkoleikkittilaa		
	lasitettu kuisti		
	sadekatos		
	vaunusuojaa		
	ulkovälinevarasto		
yhteiset			
	jätehuoltotila		
	kiinteistövälinevarasto		
	rullakkotila		

Tilaosat							
Tilan jako-osat							
Väliseinät	x						
Lasiväliseinät	x						
Kaiteet	x						
Palo-ovet	x						
Väliovet, erityisovet	x						
Lukitus	x						
Tilapinnat							
Lattioiden pintarakenteet	x						
Sisäkatot, alakatot	x						
Seinien pintarakenteet	x						
Tilavarusteet							
Kiintokalusteet	x						
Varusteet, opasteet	x						
Laitteet	x						
Muut tilaosat							
Hissit	x						
Portaat	x						
Tulisijat ja savuhormit							
ATEX-tilat							
Muut rakennusosat							

LVIA-järjestelmät

Uudisrakennus
Uusitaan kokonaan
Uusitaan osittain
Lisätään/ laajennetaan
Korjataan
Säilyy ennallaan

Huomioita

	Uudisrakennus	Uusitaan kokonaan	Uusitaan osittain	Lisätään/ laajennetaan	Korjataan	Säilyy ennallaan	Huomioita
Lämmitysjärjestelmä							
Lämpöjohdot	X						
Lämmönjakokeskus	X						
Lämmityspatterit	X						Lämmityspattereita 4 kpl
Lattialämmitys	X						
Ilmalämpöpumppu	X						2 kpl ilmalämpöpumppoa.
Vesimäärän mittaus	X						
Vuodonilmaisimet	X						
Käyttövesijärjestelmä							
Vesijohdot	X						
Vesikalusteet	X						
Viemärijärjestelmä							
Viemärijohdot	X						
Pohjaviemärit	X						
Rasvanerotuskaivo	X						
Sadevesijärjestelmä							
Sadevesiviemärit	X						
Sadevesikaivot	X						
Ilmanvaihtojärjestelmä							
Ilmanvaihtokoneet	X						
IV-kanavistot	X						
IV-päätelaitteet	X						
IV:n jäähdytysjärjestelmät							
Lämmön talteenottojärjestelmä	X						
Muut järjestelmät							
Kaasujärjestelmät							
Paineilmajärjestelmät							
Kylmäjärjestelmät, jäähdytyslaitteet	X						Keittiön kylmiö
Koneellinen savunpoisto							
Palontorjuntajärj., pikapalopostit	X						
Palonsammutusjärjestelmät							
Kohdepoistojärjestelmät							
Purunpoistojärjestelmä							
Liittymät							
Kaukolämpöliittymä	X						
Vesiliittymä	X						
Viemäriliittymä	X						

Rakennusautomaatiojärjestelmät

	Uudisrakennus	Uusitaan kokonaan	Uusitaan osittain	Lisätään/laajennetaan	Korjataan	Säilyy ennallaan	Huomioita
Rakennusautomaatiojärjestelmä	x						
Savunpoiston ohjausjärjestelmä							
Palopeltienohjausjärjestelmä							

Sähköjärjestelmät

	Uudisrakennus	Uusitaan kokonaan	Uusitaan osittain	Lisätään/laajennetaan	Korjataan	Säilyy ennallaan	Huomioita
Asennus- ja apujärjestelmät							
Kaapelihyllyjärjestelmät	x						
Johtokanavajärjestelmät	x						
Lattiakanavajärjestelmät							
Läpiviennit	x						
Esitystekniset apujärjestelmät							
Pääjakelujärjestelmä							
Muuntamo ja keskijännitekojeisto							
Sähköliittymä	x						
Pääkeskukset	x						
Nousu- ja jakokeskukset	x						
Kaapelointi	x						
Varavoimajärjestelmä							
Aurinko- tai tuulivoimajärjestelmät							
Laitteiden ja laitteistojen sähköistys							
Kiinteistön laitteet ja -laitteistot	x						
LVI-laitteet ja -laitteistot	x						
Käyttäjän laitteet ja -laitteistot	x						
Kylmälaitteiden sähköistys	x						
Sähköliitännäjärjestelmät							
Pistorasiat	x						
Kosketinkiskojärjestelmät							
Valaistusjärjestelmät							
Sisävalaistusjärjestelmä	x						
Ulkovalaistusjärjestelmä	x						
Aluevalaistusjärjestelmä	x						
Julkisivuvalaistusjärjestelmä	x						
Esitysvalaistusjärjestelmä							

Rakennuksen sähkölämmitysjärj.							
Lattialämmitykset							
Putkistojen saattolämmitys							
Sulanapitojärjestelmät	x						
Turvavalaistusjärjestelmät							
Poistumisreitti- ja turvavalaistusjärj.	x						
Hätävalaistusjärjestelmä							
Tietotekniset järjestelmät							
Antennijärjestelmä	x						
Yleiskaapelointijärjestelmä	x						
Puhelinjärjestelmä	x						
Ovipuhelinjärjestelmä							
Tilakohtaiset kuva- ja äänijärj.							
AV-järjestelmä	x						
Esitysäänentoistojärj. (näyttämöt)							
Kuvanesitysjärjestelmä							
Kuuloa avustavat järjestelmät							
Merkinanto- ja kutsujärjestelmät							
Ajannäyttöjärjestelmä							
Varattuvalojärjestelmä							
Kutsujärjestelmä							
Vuoronumerojärjestelmä							
Tiedotus- ja näyttöjärjestelmät							
Informaatiopalvelujärjestelmä							
Opastevalojärjestelmä							
Äänentoisto- ja kuulutusjärjestelmä							
Tilaturvallisuusjärjestelmät							
Sähkölukitusjärjestelmä	x						
Kulunvalvontajärjestelmä	x						
Murtoilmaisinjärjestelmä	x						
Kameravalvontajärjestelmä	x						
Henkilöturvallisuusjärjestelmä							
Paloturvallisuusjärjestelmät							
Paloilmoitinjärjestelmä							
Palovaroitinjärjestelmä	x						
Savunpoistojärjestelmä							
Palopeltien ohjaus- ja valvontajärj.							
Palo-ovien ohjaus- ja valvontajärj.							
Savusulkujärjestelmä							
Äänievakuointijärjestelmä							
Automaatio- ja mittausjärjestelmät							
Rakennusautomaatiojärjestelmä	x						
Käyttöveden mittausjärjestelmä	x						
Sähköenergian mittausjärjestelmä	x						
Lämmön mittausjärjestelmä	x						
Muut järjestelmät							
Varavoimajärjestelmät							

alue: Alppikylänpuisto

41P82

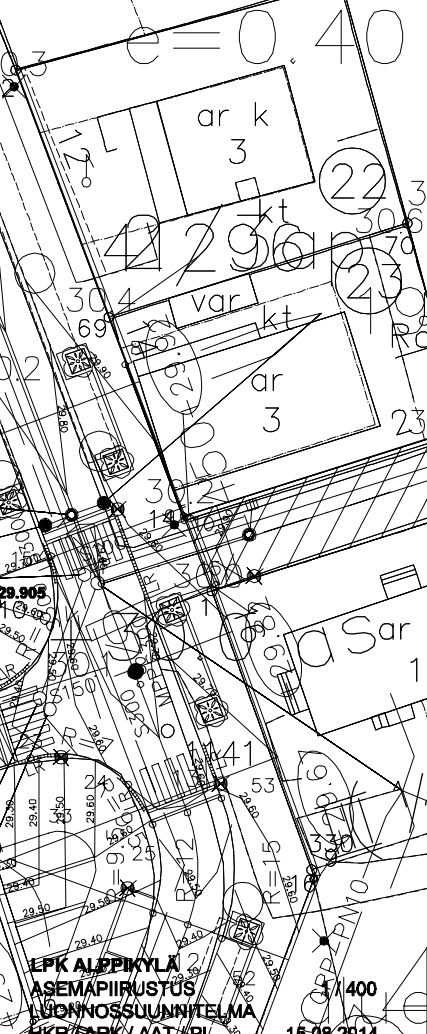
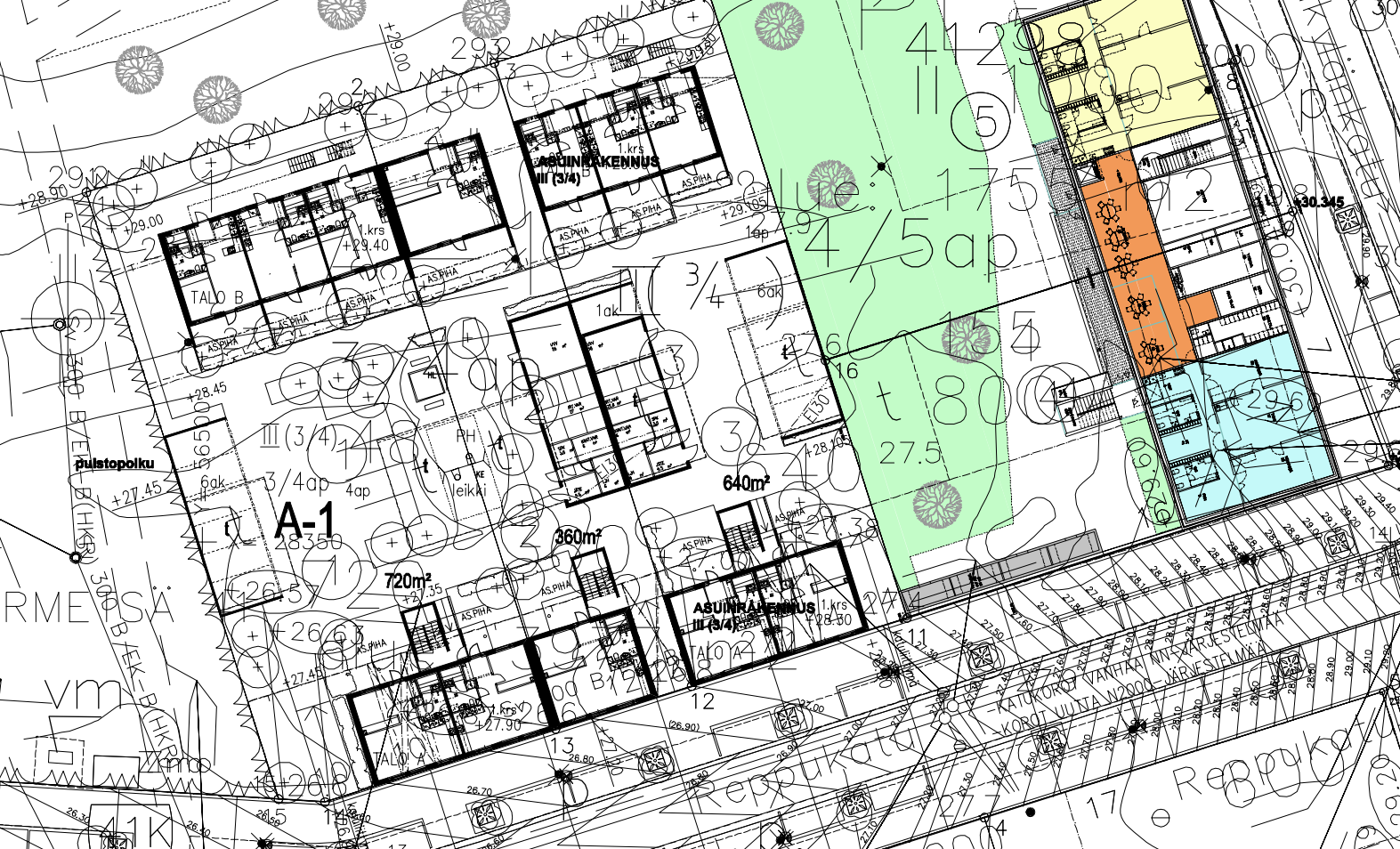
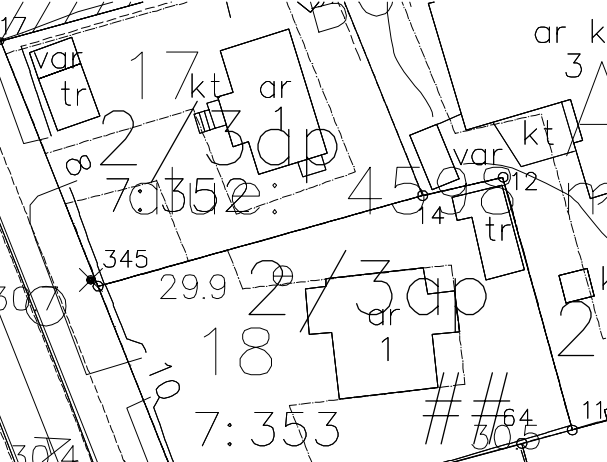
40

Alppikylänpuisto

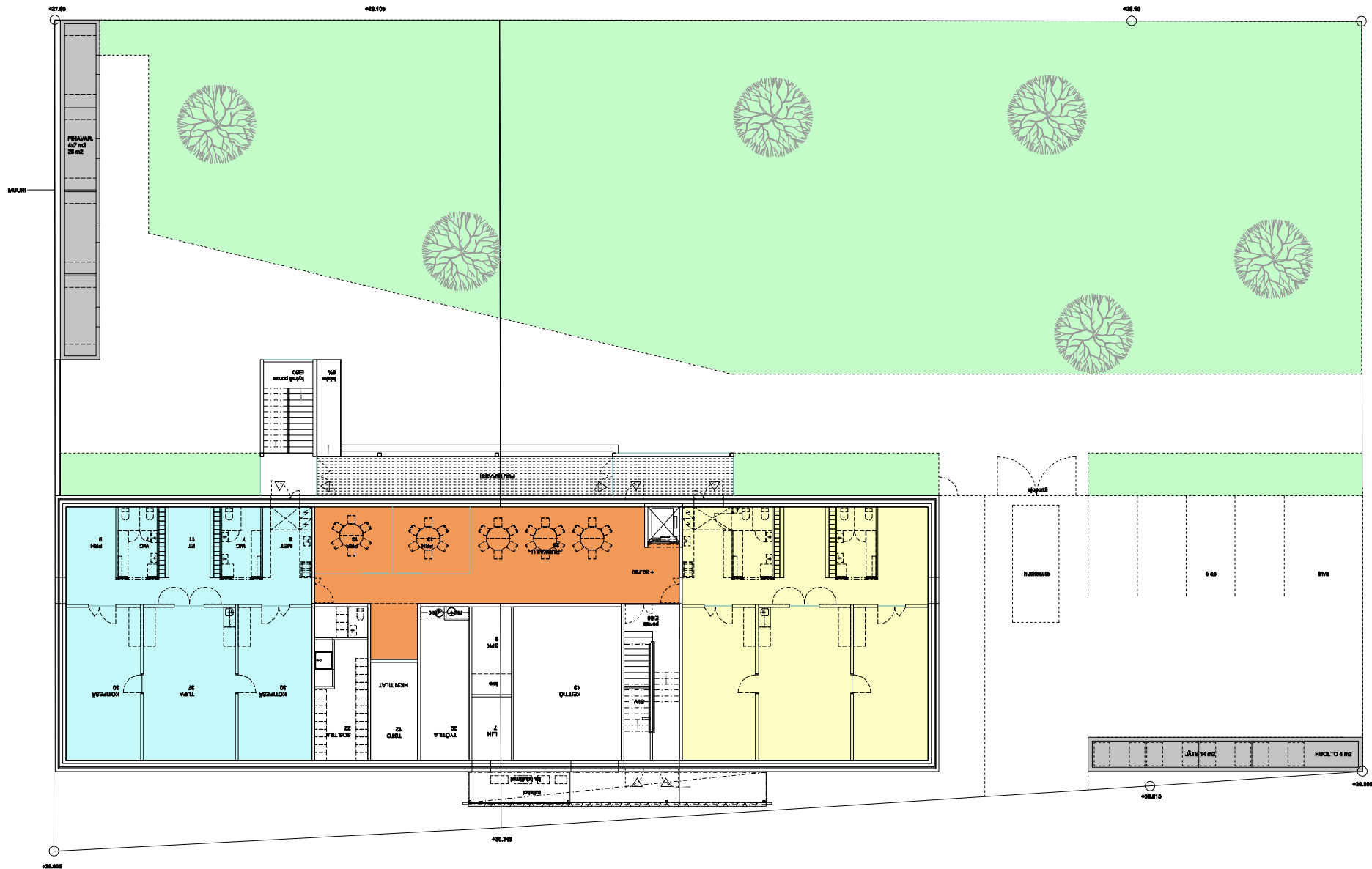
rinne

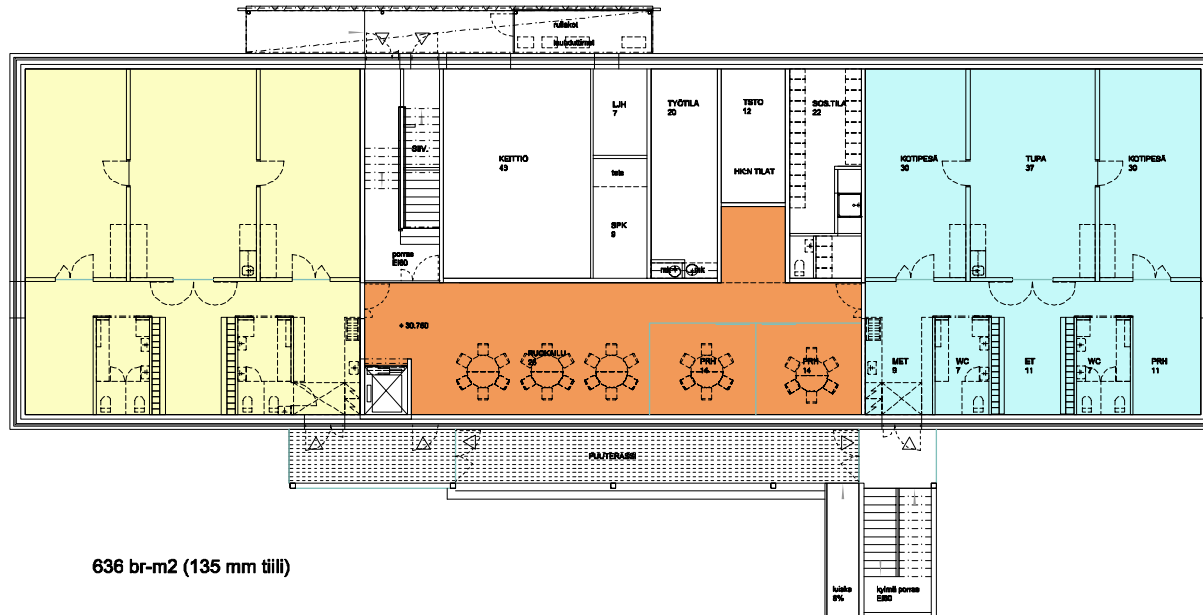
puistopolk

Alppikylänpuisto

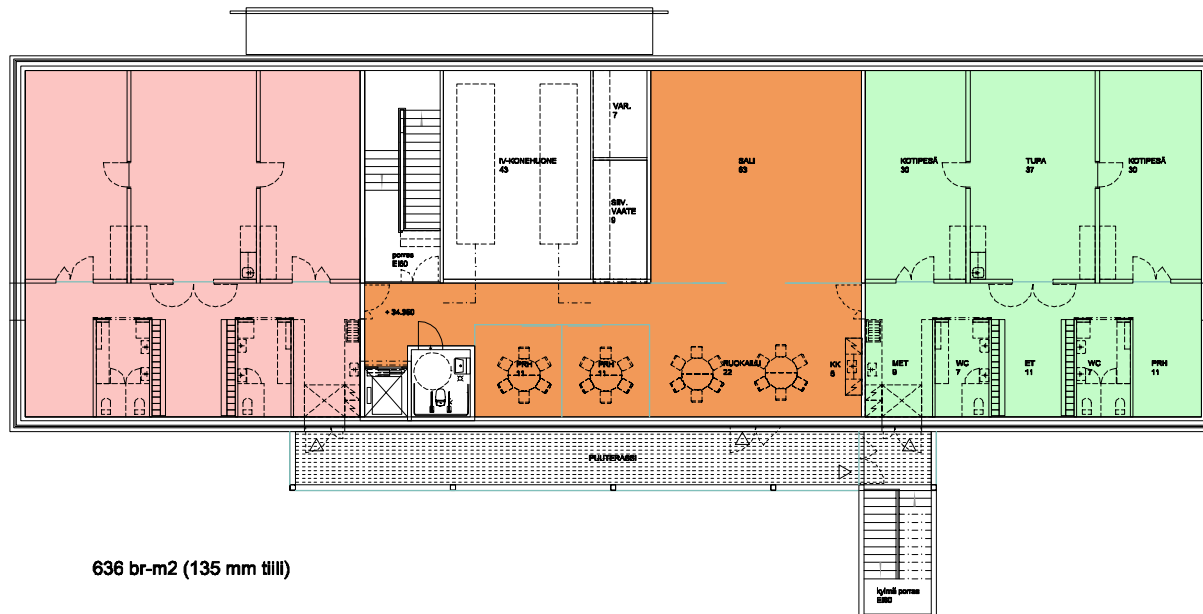
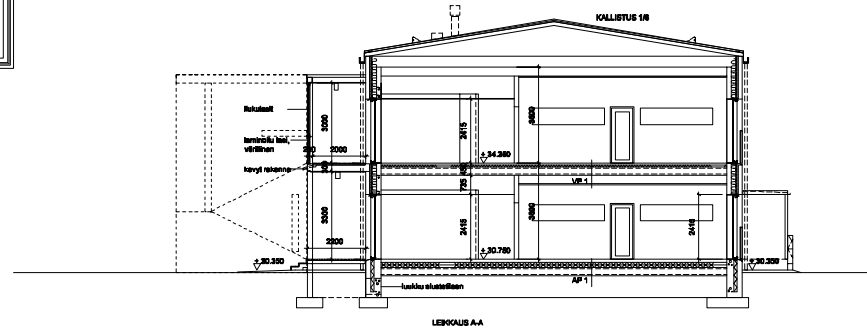


EPK ALPPIKYLÄ
 ASEMAPIIRUSTUS
 LUONNOSLUUNNITELMA
 HKR/PARK/AAT/PL
 1/400
 15.06.2014

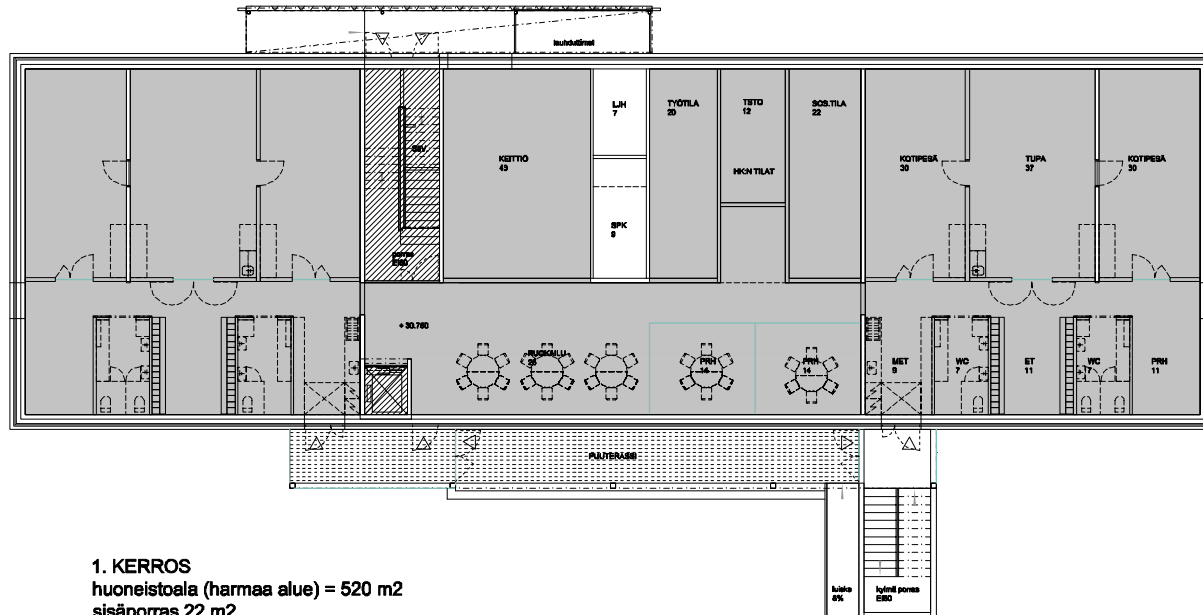




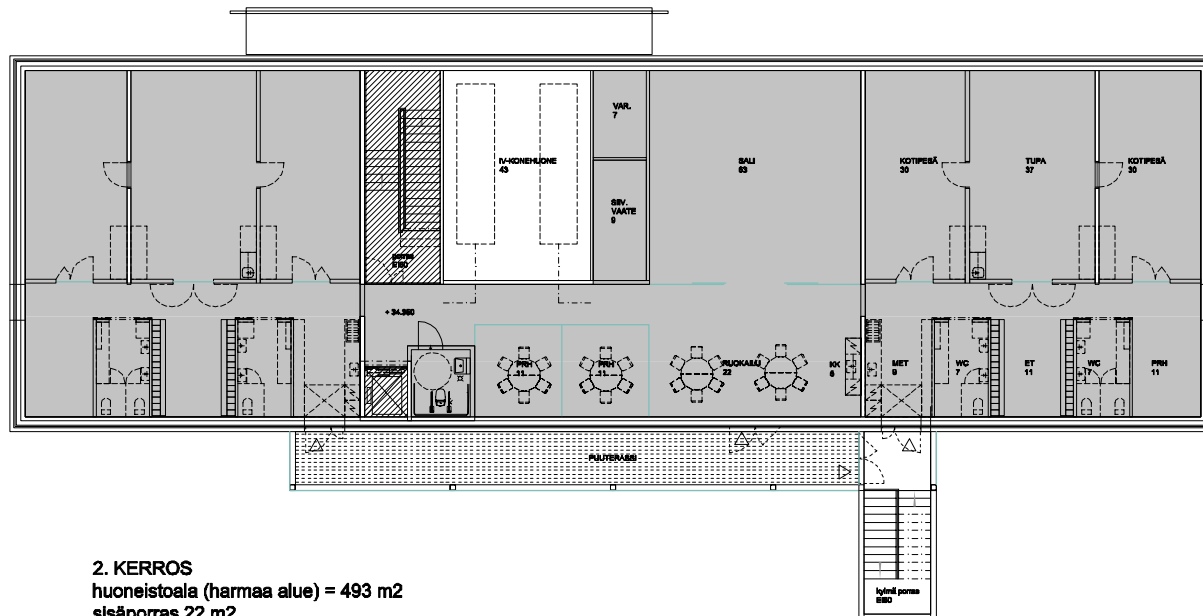
636 br-m2 (135 mm tili)



636 br-m2 (135 mm tili)



1. KERROS
 huoneistoala (harmaa alue) = 520 m²
 sisäporras 22 m²
 ulkoporras 17 m²
 hissi 3 m²



2. KERROS
 huoneistoala (harmaa alue) = 493 m²
 sisäporras 22 m²
 ulkoporras 17 m²
 hissi 3 m²

A. Huoneistoala ilman porrasta ja hissiä
 yhteensä (harmaa alue) = 520+493 = 1013 m²
 1013 : 126 = 8,04 m² / lapsi

sisäporras 22 m² / kerros

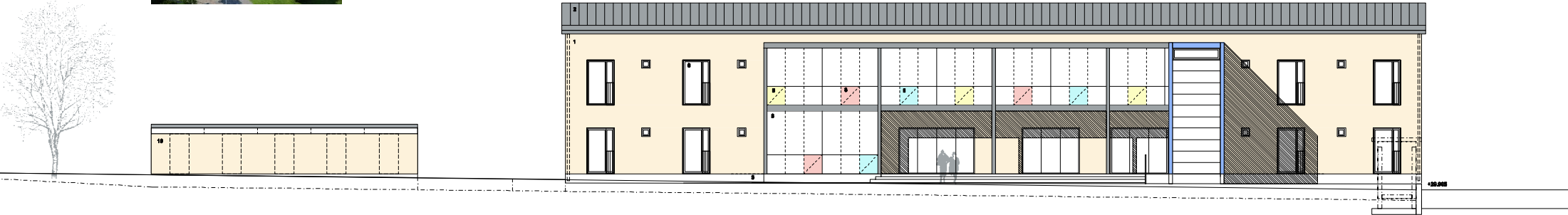
B. huoneistoala sisäportaalla kanssa
 yhteensä 1013 + 44 = 1057 m²
 1057 : 126 = 8,39 m² / lapsi

hissi 3 m² / kerros

C. huoneistoala sisäportaalla ja hissiä
 yhteensä 1057 + 6 = 1063 m²
 1063 : 126 = 8,44 m² / lapsi

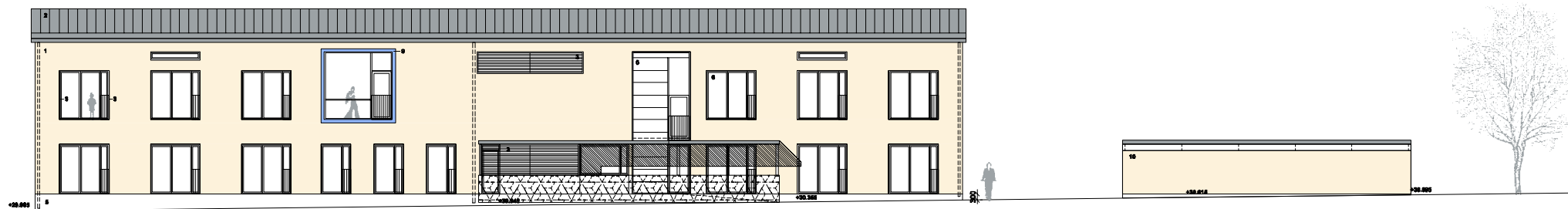
Neulakoita pohjajalirustuksissa 32 kpl / ryhmä = 4x32 = 128 neulakoppaikkaa
 Luvut tällä määrällä:

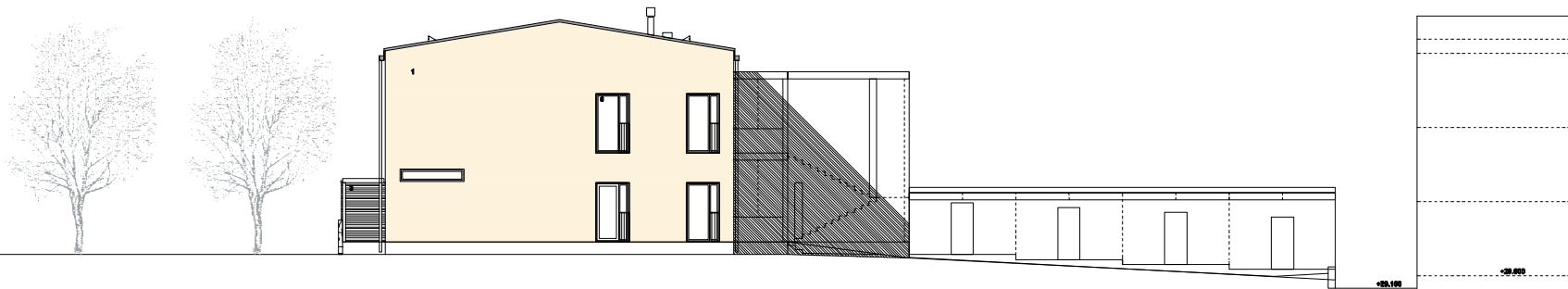
A. 7,9 m² / lapsi
 B. 8,25 m² / lapsi
 C. 8,3 m² / lapsi



JULKISIVUMATERIAALIT

1. PUNTAANKERUUNUTTU TIILI
WIENERBERGER RETRO TUOHI 286x139x80, SALAMA NATTAS 180
2. KOMBISALMATTU PIELTI, VÄRI RIK 22, HARMMAA
3. POLTTOMALATTU TERÄS / ALLMINI RAL 7046, HARMMA
4. LUURISKOVI, ALTAN HARMMA VERHOUSKOVI
5. BETON
6. LÄSI
7. LÄPILÄIKÄTTY SEMENTTIVUULUVEIVY,
SININEN (SEMENTTIZENIT MIMAS 619)
8. LÄMINSUUTU VÄRI-LÄSI, KERROGLASSI OY, ERI VÄRIKÄ
61 KLASI SININEN, 12 15,46 PUNAMERIKI 61 KLASI KULTAMENI
9. TERÄS, RAL 8026, SININEN
10. VAAKAPONTTELAUKKA, LUKLA PETROCUOLIIVAMAALI 2208 VANILJA





JULKISIVUMATERIAALIT:

1. PUUNTAUSKIVUPUUTTU TIILI
WENERSBERGER RETRO TUOHI 286x139x80, SALAMA NATTAS 180
2. KOMBISALMATTU PIELTI, VÄRI RIV 22, HARMMAA
3. POLTTOMALATTU TERÄS / ALLMINI RAL 7045, HARMMA
4. LUURIKIVI, ALTAH HARMMA VERHOUSKIVI
5. BETONI
6. LASI
7. LÄPIVALUJÄTTY SEMENTTIVUUTILEVIY,
SININEN (CEMENTT ZENIT MMAS 619)
8. LÄMINSUUTUVAIRIABI, KERROGLASSI OY, ERI VÄRIKIL,
6+12+6 SININEN, 12+12+6 PUNAMERIKI 6+12+6 KULTAMENI
9. TERÄS, RAL 8026, SININEN
10. VAAKAPONTTELAUKKA, LUKLA PETROGLIÖLYMAALI 2208 VANILJA

