



Päätöshistoria

Kulttuurin ja vapaa-ajan toimiala Kulttuuripalvelukokonaisuus Kaupunginmuseo
Kulttuuriperintöyksikkö 3.12.2018

HEL 2018-002081 T 11 01 05

Uudenmaan elinkeino-, liikenne- ja ympäristökeskus, ympäristö- ja luontovarot – vastuualue, pyytää Helsingin kaupunginmuseolta lausuntoa Helen Oy:n Tattarisuon lämpökeskuksen ympäristövaikutusten arviointiselostuksesta. Helen Oy suunnittelee biomassaa tai biomassaa ja jäteperäistä kierrätyspolttoainejakeita polttoaineena käyttävän lämpökeskuksen rakentamista Koillis-Helsinkiin Tattarisuolle. YVA-selostuksessa kuvataan hankkeen toteuttamisvaihtoehdot ja niiden vaikutukset. Hankkeen vaihtoehtoja on kolme; VE0:ssa hanketta ei toteuteta, VE1:ssa lämpökeskus sijoitetaan Suurmetsän kaupunginosaan, Tattarisuon teollisuusalueen koilliskulmaan ja VE2:ssa Tattarisuon teollisuusalueen eteläpuolelle ja Malmin lentokentän itä-länsisuuntaisen kiitoradan itäpäähän. YVA:n Vaikutukset maisemaan ja kulttuuriympäristöön - osassa arvioidaan, miten lämpökeskuksen rakennukset, rakenteet ja savupiippu vaikuttavat alueen luonteeseen ja vaikuttavatko ne kulttuuriympäristön ja maiseman kannalta tärkeiden ominaispiirteiden säilymisen mahdollisuuksiin heikentävästi. Vaikutuksia on arvioitu käytön alkuvaiheessa ja toimintavaiheessa. Kaupunginmuseo tarkastelee hanketta kulttuuriympäristön vaalimisen näkökulmasta ja on päättänyt antaa seuraavan lausunnon:

Ympäristövaikutusten arviointiselostuksessa on huomioitu kattavasti muinaismuistolain suojaamat kiinteät muinaisjäänneksöt (1. maailmansodan linnoitteet), Malmin lentokentän valtakunnallisesti merkittävä rakennettu kulttuuriympäristö (RKY 2009), Fallkulan ja Aurinkomäentien kartanoympäristöt sekä Tapanilan ja Kontulan asuntoaluekokonaisuudet. Kummankaan vaihtoehdon kohdalla tai välittömässä läheisyydessä ei sijaitisi kiinteitä muinaisjäänneksiä tai kulttuurimaisemakohteita, paitsi Malmin lentokentän itä-länsisuuntaisen kiitoradan itäpää VE2:n alueella. Lämpökeskuksen rakennukset ja savupiippu sekä muut laitoserakennukset tulevat näkymään maisemassa, joten lämpökeskuksen näkyvyyttä eri alueilta on esitelty laajalti. Vaikutukset kulttuurimaisemaan ovat VE1:n kohdalla vähäisiä, sillä yllämainituista kohteista ei avaudu näkymiä lämpövoimalaan. VE2:ssa vaikutukset kulttuurimaisemaan ovat suuria Malmin lentoaseman suunnalta. Malmin lentokentän kaava-



11.12.2018

rungon mukaan lämpövoimalan länsi- ja lounaispuolelle tulee asuinrakennuksia, jotka katkaisevat näkyvyyden lämpövoimalaan kauempaa. Muista yllämainituista kohteista ei avaudu avoimia näkymiä lämpökeskuksen suuntaa.

Kaupunginmuseolla ei ole huomautettavaa Tattarisuon lämpökeskuksen ympäristövaikutusten arviointiselostukseen.

Lisätiedot

Markku Heikkinen, tutkija, puhelin: +358 9 310 71552
markku.heikkinen(a)hel.fi

Kaupunkiympäristön toimiala Palvelut ja luvat -palvelukokonaisuus Ympäristöpalvelut Ympäristönsuojelu 30.11.2018

HEL 2018-002081 T 11 01 05

Kaupunginhallitus on pyytänyt Helsingin kaupungin kaupunkiympäristön toimialalta lausuntoa Helen Oy:n Tattarisuon lämpökeskuksen ympäristövaikutusten arviointiselostuksesta (UUDELY/1127/2018).

Kaupunkiympäristötoimialan palvelut ja luvat palvelun ympäristönsuojeluyksikön päällikkö, jolle kunnan ympäristönsuojeluviranomaiselle kuuluvien yhteyslausuntojen antaminen on delegoitu (kaupunkiympäristölautakunnan ympäristö- ja lupajaosto 18.5.2018, § 103.) päättää antaa ympäristövaikutusten arviointiohjelmasta seuraavan lausunnon.

Tattarisuon lämpökeskuksen ympäristövaikutusten arviointiselostus on pääosin laadittu laadukkaasti ja lähtökohtaisesti merkittävimmät ympäristövaikutukset on tunnistettu hyvin. Arvioinnissa esitetty kahden eri vaihtoehdon nykytilankuvaukset ovat selkeitä, mikä on mahdollistanut eri osa-alueiden asianmukaisen ja paikoin seikkaperäisen vaikutusarvion. Käytetyt arviointimenetelmät on perusteltuja ja antavat kokonaiskuvan hankkeen eri toteutustilanteista, eli alkaen lämpökeskuksen rakentamisesta tilanteeseen, kun lämpökeskus on toiminnassa.

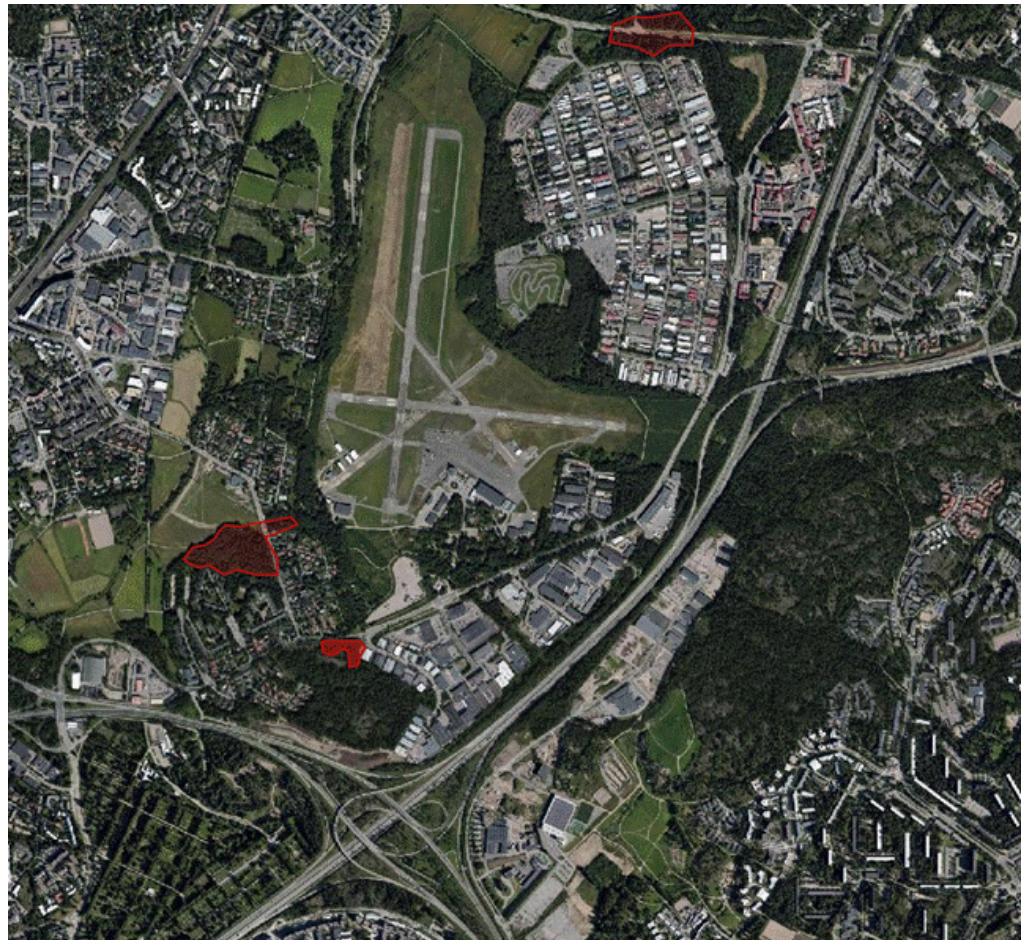
Ilmastovaikutukset ja vaikutukset luonnonvarojen käyttöön on arvioitu varsin suppeasti, kun osa-alueita vertaa muihin vaikutusarviointeihin. Biolämpölämpökeskuksen toteuttamista on perusteltu Helsingin hiili-neutraalisuustavoitteella, jossa nykyisille voimalaitoksille tulee etsiä korvaavia tuotantomuotoja. Paikallisesti hanke on herättänyt huolta nykyisissä asukkaissa, jolloin hankkeen kollektiivista hyväksyttävyyttä olisi mahdollisesti voinut perustella, mikäli ilmastovaikutuksien arvioinnissa olisi voitu laajemmin ja konkreettisemmin osoittaa myönteisiä vaikutuksia ilmastopäästöjen vähentämisen kautta.



Terveysvaikutuksien arvioinnissa on tunnistettu hankkeen aiheuttamiksi vaikutuksiksi melu ja ilmapäästöt. Arvioinnissa on todettu, että lämpökeskuksen toiminnasta ei aiheudu terveydellisiä vaikutuksia alueen asukkaille, koska terveydensuojelun ohje- ja raja-arvot eivät ylitä. Suorien ja todettavien terveysvaikutuksien osalta arvio pitää paikkansa, mutta painoarvoa tulisi asettaa tästä huolimatta lämpökeskuksesta aiheutuvien haittojen lieventämiseen ja niitä olisi voinut korostaa enemmän.

Arviointiselostusta varten tehdyssä meluselvityksessä on mainittu melunhallinta, eli torjuntakeinoja tärkeimmille melulähteille. Nämä melunhallintakeinot tulee ottaa huomioon myöhemmissä lupavaiheissa. Lisäksi arviointiselostuksessa olisi ollut tarpeen sisällyttää arvio lämpökeskuksen toimintaan liittyvistä toiminnoista, kuten polttoaineen purusta ja ylittemurskaimen käytöstä, joista voi mahdollisesti aiheutua iskumaisia melua.

Luontovaikutusten arviointi on tehty riittävän huolellisesti ja yksityiskohtaisesti. Arviota tehtäessä ei kuitenkaan ole ollut käytettävissä kuin ennakkotietoja ympäristöpalveluiden teettämän vuoden 2018 liito-oravaselvityksestä. Valmiin selvityksen ydinaluerajaukset muuttavat arvioitavaa tilannetta ja vaikuttavat myös ympäristöpalveluiden käsitykseen vaihtoehtojen 1 ja 2 vaikutuksista eliöstöön ja luonnon monimuotoisuuteen. Tuorein tieto liito-oravan ydinalueista on esitetty kuvassa 1.



Kuva 1. Hankealueille ja niiden läheisyyteen sijoittuvat liito-oravan ydinalueet vuosien 2016-2018 tilanteen mukaisesti.

Hankealue VE1 rajoittuu suoraan ja osuu vähäiseltä osin päällekkäin liito-oravan ydinalueen kanssa ja sen toteuttaminen heikentäisi liito-oravan yhteyksiä kaakon suuntaan. Tämä ydinalue on aiemmin heikentynyt eteläreunaltaan luonnonhoitosuunnitelman mukaisessa päätehakuussa. Suurmetsäntien pohjoispuolinen metsäalue tarjoaa kuitenkin kiertoreitin, ellei sille kaavoiteta rakentamista.

Myös hankealueella VE2 on liito-oravaan kohdistuvia vaikutuksia, mikä ilmenee epäsuorasti selostustekstissä metsäistä yhteyttä käsiteltäessä. Hankealue sijaitsee noin 1,5 kilometrin päässä koilliseen Sepänmäessä Malmin lentokentän lounaispuolella sijaitsevasta jo v. 2016 asutusta reviiristä ja runsaan kilometrin päässä etelään VE1:n vieressä sijaitsevasta edellä mainitusta v. 2018 asutusta reviiristä. Nuorten liito-oravien leviittäytymistavat huomioon ottaen matkat eivät ole saavuttamattomia. Tattariharjuntien pohjoispuolinen reunapuusto on niukkaa, ja itä-länsisuuntaisen kiitotien suoja-alueella on vain pensaikkoa, joka katkaisee



puustoisien yhteyden, mutta mahdollistanee liito-oravien levittäytymisen paremmin kuin rakennettu ympäristö.

Uusien tietojen valossa ympäristöpalvelut katsoo, että sekä VE1 että VE2 vaikuttavat kohtalaisesti luonnon monimuotoisuuteen. Kumman tahansa vaihtoehdon toteutuminen asettaa Malmin seudun asemakaavoi- tukselle ja luonnonhoidon suunnittelulle kompensatiovelvoitteita, jotka voidaan hyvällä suunnittelulla toteuttaa. Tämä voi merkitä tarvetta 1) säilyttää nykyisen lentokentän ja Tattarisuon teollisuusalueen välinen metsä laajempaan kuin kaavarungossa eli kokonaan tai lähes koko- naan nykyisessä laajuudessaan ja 2) vahvistaa latvusyhteyttä tuki-istu- tuksin etenkin Tattariharjuntien suuntaisesti.

Hankkeen molemmissa vaihtoehdoissa lämpökeskuksen toteuttaminen vaikuttaa myös alueen nykyisten ja tulevien asukkaiden virkistysmah- dollisuuksiin. YVA-selostuksessa on tunnistettu nämä vaikutukset ja osoitettu lieventämistoimenpiteitä. Alppikylän ja myöhemmin todennä- köisesti rakentuvan Malmin lentokentän alueiden viihtyisyys ja virkistys- käyttö on keskiössä, kun asuinrakentamisen myötä alueet tiivistyvät ja asukkaita tulee lisää. Myös terveyshaittojen ennaltaehkäisyn kannalta on oleellista pyrkiä siihen, että toteutuessaan lämpökeskuksen toiminta kaventaa virkistyskäyttömahdollisuuksia mahdollisimman vähän ja asettuu muuhun rakennettuun ympäristöön luontevana osana kokonai- suutta.

Muihin arvioitaviin ympäristön- ja ympäristöterveydensuojelullisiin vai- kutuksiin ja esitettyihin arviointimenetelmiin ei Helsingin kaupungin ympäristönsuojeluviranomaisella ole huomauttamista.

Lisätiedot

Juha Korhonen, ympäristötarkastaja, puhelin: +358 9 310 32008
juha.korhonen(a)hel.fi

Tanja Rajamäki, ympäristötarkastaja, puhelin: +358 9 301 32096
tanja.rajamaki(a)hel.fi

Kaupunginhallitus 16.04.2018 § 218

HEL 2018-002081 T 11 01 05

UUDELY/1127/2018

Päätös

Kaupunginhallitus antoi Uudenmaan elinkeino-, liikenne- ja ympäristö- keskukselle Helen Oy:n Tattarisuon lämpökeskusta koskevasta ympä- ristövaikutusten arviointiohjelmasta seuraavan lausunnon:



Kaupunginhallitus toteaa, että Helsingin kaupungin kaupunkiympäristön toimialan ympäristöpalvelut on 21.3.2018 kaupungin ympäristönsuojelu- ja terveydensuojeluviranomaisena antanut Uudenmaan elinkeino-, liikenne- ja ympäristökeskukselle lausunnon Helen Oy:n Tattarisuon lämpökeskuksen ympäristövaikutusten arviointiohjelmasta.

Kaupunginhallitus viittaa ympäristöpalveluiden lausuntoon ja pitää hyvänä, että Helen Oy on Tattarisuon lämpökeskushanketta tutkiessaan asettanut lähtökohdaksi laajan vuorovaikutuksen turvaamisen jo varhaisessa vaiheessa YVA-menettelyllä. On eduksi, että biomassan käytön ohella tuodaan alkuvaiheessa esiin ja arvioidaan myös kierrätyspoltoaineen käyttömahdollisuus. On tärkeää myös osallistumisen kannalta saada riittävää tietoa hankkeesta myös polttoainevaihtoehtojen osalta. Biomassaa käyttävä laitos ei lähtökohtaisesti ole YVA-velvollinen, mutta kierrätyspoltoainetta käyttävästä laitoksesta YVA on laadittava.

Helen Oy tutkii ja selvittää parhaillaan kolmen biopoltoainetta käyttävän lämpökeskuksen sijoittamismahdollisuuksia Helsingin alueelle. Laitosten toteuttamisesta tai keskinäisestä toteutusjärjestyksestä ei ole tehty päätöksiä. Helen Oy tutkii yhtenä vaihtoehtona Tattarisuon alueelle sijoitettavaa laitosta. Pohjoisella alueella on paljon lämmön kulutusta ja siihen nähden vähän lämmön tuotantoa. Kaupungin kaukolämpöverkko on kaksiosainen ja pohjoisella alueella tuotettu lämpö on mahdollista siirtää molempiin verkostoihin ilman pitkiä siirtoputkistoja.

Malmin lentokentän kaavarunkoa valmisteltaessa Helen Oy esitti lausunnossaan, että alueella varauduttaisiin lämpökeskuksen sijoittamiseen. Lausunnon johdosta kaavarunkokarttaan on lisätty aluevaraus energiahuollon alueeksi (EN). Jatkosuunnittelun mahdollistavan aluevarauksen sijoittamisessa on pyritty ottamaan huomioon mm. Tattarisuon teollisuusalueen elinkeinopoliittinen merkitys, kaupunkirakenteelliset ja liikenteelliset näkökohdat, maaperän rakennettavuus ja muita tunnistettuja lähtökohtia. Kaupunkisuunnittelulautakunta päätti 13.12.2016 hyväksyä 1.12.2015 ja 29.11.2016 muutetun Malmin lentokentän kaavarungon jatkossa laadittavien asemakaavojen, asemakaavamuutosten ja poikkeamispäätösten pohjaksi. Kaavarunko itsessään ei mahdollista hankkeen toteuttamista, vaan ohjaa yksityiskohtaisempaa jatkosuunnittelua.

Uudenmaan maakuntakaavassa (8.11.2016) hankealue on merkitty taajamatoimintojen alueeksi. Merkintä sisältää taajamien sisäiset liikenneväylät sekä liikenteen tarvitsemat satama-, huolto-, varikko-, terminaali-, ratapiha- ja muut vastaavat alueet, ulkoilureitin, kevyen liikenteen väylät, paikalliskeskukset-, yhdyskuntateknisen huollon alueet, muut erityisalueet, paikalliset suojelualueet sekä virkistys- ja puistoalueet. Hankealueen kohdalla on itä-länsisuuntaisesti osoitettu merkintä



pääradan vaihtoehtoisesta sijainnista ja sen pohjoispuolella on osoitettu viheryhteistarve.

Uudenmaan 1. vaihemaakuntakaavassa (2008) ei hankealueelle ole osoitettu maankäyttöä. Uudenmaan 2. vaihekaavassa (2013) hankkeen itäpuolen Jakomäen ja Alppikylän alueet ovat merkitty tiivistettäviksi alueiksi. Malmin lentokenttä on merkitty kulttuuriympäristön vaalimisen kannalta tärkeäksi RKY 2009-alueeksi. Uudenmaan 3. vaihekaavassa (2011) hankealueelle tai sen läheisyyteen ei ole osoitettu maankäyttöä. Uudenmaan 4. vaihekaavassa on kumottu merkintä Malmin lentokenttäalueesta, jonka toissijainen käyttötarkoitus ovat taajamatoiminnot. Lentokentän alue on merkitty tiivistettäväksi alueeksi. Alueella säilyy kulttuuriympäristöä koskeva merkintä.

Hankealueella on voimassa Helsingin yleiskaava 2002. Hankealue sijoittuu osin työpaikka-alueeksi sekä virkistysalueeksi varatulle alueelle. Uudessa kaupunginvaltuuston vuonna 2016 hyväksymässä yleiskaavassa Tattarisuon alue, jolla tutkittava hanke sijaitsee, on varattu toimintala-alueeksi. Hankealueen eteläpuolella on varaus pikaraitiotielle.

Uudessa yleiskaavassa on varauduttu toimintaan, joka mahdollistaa myös lämpökeskustoiminnan. Yleiskaava ei ole vielä lainvoimainen. Ympäristövaikutusten arviointi tulee tehdä riittävän laajasti, jotta voidaan osoittaa maankäytöllisten edellytysten täyttyminen. Lämpökeskustoiminta edellyttää asemakaavan laatimista ja voimaantumista. Kaavalliset edellytykset tulee YVA:n yhteydessä selvittää, arvioida ja kuvata selkeästi.

Hankkeen vaikutukset on arvioitava riittävän laajasti ja huolellisesti. Vaikutusten arvioinnissa tulee ottaa huomioon alueen nykytila ja toiminnot sekä kaupungin tuleva kehitys hankkeen vaikutusalueella. Erityistä huomiota tulee kiinnittää herkkiin kohteisiin, joita ovat esimerkiksi asuminen, virkistysalueet, herkät luontokohteet ja vedenhankinnan kannalta tärkeäksi luokiteltu pohjavesialue.

YVA:n vertailuvaihtoehtoksi 0 on esitetty hankkeen toteuttamatta jättäminen ja lämmön tuottaminen jossain muualla. Ohjelman kuvauksesta ilmenee, että tarkoitetaan lähinnä tämän vaihtoehdon vaikutuksia lähialueella. Koska hanke on kytköksissä muihin Helen Oy:n kehitysohjelman hankkeisiin, joita ovat muut hajautetun lämmöntuotannon hankkeet ja lisäksi uudet lämmöntuotantoratkaisut (esim. lämpöpumput, aurinkolämpö ja geoterminen lämpö), joita toteutetaan vaiheittain niiden toteuttamisedellytysten täytyessä, tulisi arvioinnin aikana kuvata huolella myös toteuttamatta jättämisen liittyminen ja yhteydet muihin hankkeisiin ja pääasialliset vaikutusmekanismit muualle.



Helen Oy:n olisi yhtenä vaihtoehtona tutkittava alueen suunnittelun sijainnin lähellä olevien toimijoiden kanssa mahdollisuudet sijoittaa voimalaitos kokonaan Tattarisuon teollisuusalueen sisälle.

Arviointiohjelman tiedot oletetun vaikutusalueen nykytilasta ja arvioinnin sisältö on pääosin esitetty asianmukaisesti. Arvioinnin aikana tietoja tulee kuitenkin tarkentaa ja täydentää.

Liikenteen vaikutusalueista on ohjelmassa jäänyt mainitsematta mahdollinen liikennöinti Tattariharjuntielle Suurmetsäntien ohella. Vireillä olevien hankkeiden kuvauksessa ja arvioinnissa tulisi tuoda esiin myös logistiikkareitteihin liittyvät Tattarisillan asemakaava-hanke ja aluevaraussuunnitelma.

Hankkeen toiminnan aikainen liikennöintitarve on 40 rekkaa suuntaansa arkipäivisin, eli liikennemäärän kasvu on 80 raskasta ajoneuvoa vuorokaudessa. Lähikadut ovat lähinnä pääkatuja ja niiden vuorokauden keskilikennemäärät ovat luokkaa 10 000-12 000 ajon./vrk. Tattariharjuntielle raskaan liikenteen osuus on 11 %, eli noin 1 200 ajoneuvoa vuorokaudessa. Suurmetsäntielle raskaita ajoneuvoja liikkuu noin 700 päivittäin. On tärkeää, että liikennemäärinä suhteellisen pientenkin, noin 10 % luokkaa olevien, raskaan liikenteen lisäyksen vaikutukset arvioidaan huolella. Yhteyksien kannalta suunniteltu Tattarisillan/Ilmasillan toteuttamisen edullisiksi oletetut vaikutukset on syytä arvioida.

Hankealueen rajalla kulkevan maakaasun siirtoputken tiedot ja vaikutukset tulee tarkentaa ja selvittää arvioinnin aikana, sillä suojaetäisyyksillä on oleellista merkitystä hankealueeseen ja hankkeen toteuttamisen mahdollisesti edellyttämiin lisätoimiin.

Lämpökeskuksen rakennukset ja laitteet ovat muuhun ympäristöön verrattuna huomattavan suuria. Maisemalliset vaikutukset tulee arvioida huolella ja arviointiselostuksen liittämällä korkealaatuiset vaikutuksia havainnollistavat kuvat ja mahdollinen muu aineisto. Maisema- ja kaupunkikuvallisten vaikutusten vähentämisen ja hallinnan suunnittelullisia keinoja tulee esittää. Arviot tulee esittää sekä nykytilan että tulevaisuuden maankäyttötavoitteiden mukaisen kaupunkirakenteen kannalta.

Häiriötilanteiden ja potentiaalisten onnettomuuksien seurausvaikutukset on esitetty arvioitaviksi kohdistuen ympäristövahinkoihin ja tehtäviksi arviointi-istunnoissa. Myös ihmisiin kohdistuvat terveysvaikutukset on aihetta arvioida. Potentiaalisten onnettomuuksien ja häiriöiden vaikutusalueiden laajuus tulee selvittää hankkeen toteutuskelpoisuuden arvioimiseksi. On todennäköistä, että tarvitaan syvemmälle menevää arviointia, kuin ohjelmassa on esitetty.



Vaikutuksia luonnonvarojen käyttöön on esitetty arvioitavaksi uusiutuvien biopolttoaineiden, kierrätyspolttoaineiden ja fossiilisten polttoaineiden vertailuin. Vertailussa tulee kiinnittää huomiota tietojen yhteismittaisuuteen koko ketjun osalta ja arvioinnin lopputuloksen havainnolliseen esittämiseen.

Vuorovaikutus ja osallistumismahdollisuudet on esitetty varsin kattavasti. Ohjelmasta ei kuitenkaan selviä, onko tunnistettu tahoja, joiden kuuleminen ja osallistuminen tulisi turvata muilla, kuin perinteisin keinoin. Työpajat ja nettikyselyt ovat hyviä tapoja tavoittaa paikallisia asukkaita, mutta näihin osallistuminen saattaa kohdistua niihin, joilla on hyvät edellytykset seurata sähköistä mediaa. Työn aikana tulisi harkita, onko ryhmiä, joita esimerkiksi iän, kielen tai muun syyn takia tulisi pyrkiä tavoittamaan työpajoihin tai asukastilaisuuksiin myös muilla keinoin.

Käsittely

16.04.2018 Ehdotuksen mukaan

Esteelliset: Wille Rydman

09.04.2018 Pöydälle

Esittelijä

vs. kansliapäällikkö
Tuula Saxholm

Lisätiedot

Timo Linden, vs. kaupunginsihteeri, puhelin: 310 36550
timo.linden(a)hel.fi

Kaupunkiympäristölautakunta 27.03.2018 § 167

HEL 2018-002081 T 11 01 05

Lausunto

Kaupunkiympäristölautakunta antoi kaupunginhallitukselle seuraavan lausunnon:

Kaupunkiympäristölautakunta pitää hyvänä, että Helen Oy on Tattari-suon lämpökeskushanketta tutkiessaan asettanut lähtökohdaksi laajan vuorovaikutuksen turvaamisen jo varhaisessa vaiheessa YVA-menettelyllä. On eduksi, että biomassan käytön ohella tuodaan alkuvaiheessa esiin ja arvioidaan myös kierrätyspolttoaineen käyttömahdollisuus. On tärkeää myös osallistumisen kannalta saada riittävää tietoa hankkeesta myös polttoainevaihtoehtojen osalta. Biomassaa käyttävä laitos ei lähtökohtaisesti ole YVA-velvollinen, mutta kierrätyspolttoainetta käyttä-



västä laitoksesta YVA on laadittava. YVA-menettelyä valvoo viranomaisena Uudenmaan ELY-keskus.

Helen Oy tutkii ja selvittää parhaillaan kolmen biopolttoainetta käyttävän lämpökeskuksen sijoittamismahdollisuuksia Helsingin alueella. Laitosten toteuttamisesta tai keskinäisestä toteutusjärjestyksestä ei ole tehty päätöksiä. Helen Oy tutkii yhtenä vaihtoehtona Tattarisuon alueelle sijoitettavaa laitosta. Pohjoisella alueella on paljon lämmön kulutusta ja siihen nähden vähän lämmön tuotantoa. Kaupungin kaukolämpöverkko on kaksiosainen ja pohjoisella alueella tuotettu lämpö on mahdollista siirtää molempiin verkostoihin ilman pitkiä siirtoputkistoja.

Malmin lentokentän kaavarungon valmistelun aikana Helen Oy esitti kaavarungosta antamassaan lausunnossa, että alueella varauduttaisiin lämpökeskuksen sijoittamiseen. Lausunnon johdosta kaavarunkokarttaan on lisätty aluevaraus energiahuollon alueeksi (EN). Jatkosuunnittelun mahdollistavan aluevarauksen sijoittamisessa on pyritty ottamaan huomioon mm. Tattarisuon teollisuusalueen elinkeinopoliittinen merkitys, kaupunkirakenteelliset ja liikenteelliset näkökohdat, maaperän rakennettavuus ja muita tunnistettuja lähtökohtia. Kaupunkisuunnittelulautakunta päätti 13.12.2016 hyväksyä 1.12.2015 ja 29.11.2016 muutetun Malmin lentokentän kaavarungon jatkossa laadittavien asemakaavojen, asemakaavamuutosten ja poikkeamispäätösten pohjaksi. Kaupunkiympäristölautakunta toteaa, että kaavarunko itsessään ei mahdollista hankkeen toteuttamista, vaan ohjaa yksityiskohtaisempaa jatkosuunnittelua.

Uudenmaan maakuntakaavassa (8.11.2016) hankealue on merkitty taajamatoimintojen alueeksi. Merkintä sisältää taajamien sisäiset liikenneväylät sekä liikenteen tarvitsemat satama-, huolto-, varikko-, terminaali-, ratapiha- ja muut vastaavat alueet, ulkoilureitin, kevyen liikenteen väylät, paikalliskeskukset-, yhdyskuntateknisen huollon alueet, muut erityisalueet, paikalliset suojelualueet sekä virkistys- ja puistoalueet. Hankealueen kohdalla on itä-länsisuuntaisesti osoitettu merkintä pääradan vaihtoehtoisesta sijainnista ja sen pohjoispuolella on osoitettu viheryhteystarve. Malmin lentokenttäalue on varattu liikennealueeksi, jonka toissijainen käyttö on taajamatoimintojen alue. Merkinnällä osoitetaan Malmin lentokenttäalue, joka toimii liikennealueena siihen asti, kunnes korvaava sijaintipaikka tai Malmin lentokentän toimintojen sijoittaminen on ratkaistu.

Uudenmaan 1. vaihemaakuntakaavassa (2008) ei ole osoitettu hankealueelle maankäyttöä. Uudenmaan 2. vaihekaavassa (2013) hankkeen itäpuolen Jakomäen ja Alppikylän alueet on merkitty tiivistettäväksi alueiksi. Malmin lentokenttä on merkitty kulttuuriympäristön vaalimisen kannalta tärkeäksi RKY 2009-alueeksi. Uudenmaan 3. vaihekaavassa



(2011) hankealueelle tai sen läheisyyteen ei ole osoitettu maankäyttöä. Uudenmaan 4. vaihekaavassa on kumottu merkintä Malmin lentokenttäalueesta, jonka toissijainen käyttötarkoitus ovat taajamatoiminnot. Lentokentän alue on merkitty tiivistettäväksi alueeksi. Alueella säilyy kulttuuriympäristöä koskeva merkintä.

Hankealueella on voimassa Helsingin yleiskaava 2002. Hankealue sijoittuu osin työpaikka-alueeksi sekä virkistysalueeksi varatulle alueelle. Uudessa kaupunginvaltuuston vuonna 2016 hyväksymässä yleiskaavassa Tattarisuon alue, jolla tutkittava hanke sijaitsee, on varattu toimintila-alueeksi. Hankealueen eteläpuolella on varaus pikaraitiotielle.

Kaupunkiympäristölautakunta toteaa, että uudessa yleiskaavassa on varauduttu toimintaan, joka mahdollistaa myös lämpökeskustoiminnan. Yleiskaava ei ole vielä lainvoimainen. Ympäristövaikutusten arviointi tulee tehdä riittävän laajasti, jotta voidaan osoittaa maankäytöllisten edellytysten täyttyminen. Lämpökeskustoiminta edellyttää asemakaavan laatimista ja voimaantuloa. Kaavalliset edellytykset tulee YVAN yhteydessä selvittää, arvioida ja kuvata selkeästi.

Tattarisuon lämpökeskuksen YVA-ohjelman yksityiskohtaisemmasta sisällöstä kaupunkiympäristölautakunta toteaa seuraavaa:

Kaupunkiympäristölautakunta pitää tärkeänä, että merkittävän hankkeen vaikutukset arvioidaan riittävän laajasti ja huolella. Vaikutusten arvioinneissa tulee ottaa huomioon alueen nykytila ja toiminnot sekä kaupungin tuleva kehitys hankkeen vaikutusalueella. Erityistä huomiota tulee kiinnittää herkkiin kohteisiin, joita ovat esimerkiksi asuminen, virkistysalueet, herkäät luontokohteet ja vedenhankinnan kannalta tärkeäksi luokiteltu pohjavesialue.

YVA:n vertailuvaihtoehdoksi 0 on esitetty hankkeen toteuttamatta jättäminen ja lämmön tuottaminen jossain muualla. Ohjelman kuvauksesta ilmenee, että tarkoitetaan lähinnä tämän vaihtoehdon vaikutuksia lähialueella. Koska hanke on kytköksissä muihin Helen Oy:n kehitysohjelman hankkeisiin, joita ovat muut hajautetun lämmöntuotannon hankkeet ja lisäksi uudet lämmöntuotantoratkaisut, (esim. lämpöpumput, aurinkolämpö, ja geoterminen lämpö), joita toteutetaan vaiheittain niiden toteuttamisedellytysten täytyessä, tulisi arvioinnin aikana kuvata huolella myös toteuttamatta jättämisen liittyminen ja yhteydet muihin hankkeisiin ja pääasialliset vaikutusmekanismit muualle.

Lisäksi lautakunta toteaa, että Helenin olisi yhtenä vaihtoehtona tutkittava alueen suunnitellun sijainnin lähellä olevien toimijoiden kanssa mahdollisuudet sijoittaa voimalaitos kokonaan Tattarisuon teollisuusalueen sisälle.



11.12.2018

Arviointiohjelman tiedot oletetun vaikutusalueen nykytilasta ja arvioinnin sisältö on pääosin esitetty asianmukaisesti. Arvioinnin aikana tietoja tulee kuitenkin tarkentaa ja täydentää.

Liikenteen vaikutusalueista on ohjelmassa jäänyt mainitsematta mahdollinen liikennöinti Tattariharjuntielle Suurmetsäntien ohella. Vireillä olevien hankkeiden kuvauksessa ja arvioinnissa tulisi tuoda esiin myös logistiikkareitteihin liittyvät Tattarisillan asemakaava-hanke ja alueva-raussuunnitelma.

Kaupunkiympäristölautakunta toteaa, että hankkeen toiminnan aikainen liikennöintitarve on 40 rekkaa suuntaansa arkipäivisin, eli liikennemäärän kasvu on 80 raskasta ajoneuvoa vuorokaudessa. Lähikadut ovat lähinnä pääkatuja ja niiden vuorokauden keskiliikennemäärät ovat luokkaa 10 000-12 000 ajon./vrk. Tattariharjuntielle raskaan liikenteen osuus on 11 %, eli noin 1 200 ajoneuvoa vuorokaudessa. Suurmetsäntielle raskaita ajoneuvoja liikkuu noin 700 päivittäin. Kaupunkiympäristölautakunta pitää tärkeänä, että liikennemäärinä suhteellisen pientenkin, noin 10 % luokkaa olevien, raskaan liikenteen lisäyksen vaikutukset arvioidaan huolella. Yhteyksien kannalta suunniteltu Tattarisillan/Illmasillan toteuttamisen edullisiksi oletetut vaikutukset on syytä arvioida. Lautakunta on hyväksynyt asemakaavaehdotuksen 21.11.2017.

Hankealueen rajalla kulkevan maakaasun siirtoputken tiedot ja vaikutukset tulee tarkentaa ja selvittää arvioinnin aikana, sillä suojaetäisyyksillä on oleellista merkitystä hankealueeseen ja hankkeen toteuttamisen mahdollisesti edellyttämiin lisätoimiin.

Lämpökeskuksen rakennukset ja laitteet ovat muuhun ympäristöön verrattuna huomattavan suuria. Maisemalliset vaikutukset tulee arvioida huolella ja arviointiselostuksen liittämällä korkealaatuiset vaikutuksia havainnollistavat kuvat ja mahdollinen muu aineisto. Maisema- ja kaupunkikuvallisten vaikutusten vähentämisen ja hallinnan suunnittelullisia keinoja tulee esittää. Arviot tulee esittää sekä nykytilan että tulevaisuuden maankäyttötavoitteiden mukaisen kaupunkirakenteen kannalta.

Häiriötilanteiden ja potentiaalisten onnettomuuksien seurausvaikutukset on esitetty arvioitaviksi kohdistuen ympäristövahinkoihin ja tehtäviksi arviointi-istunnoissa. Kaupunkiympäristölautakunta pitää tärkeänä, että myös ihmisiin kohdistuvat terveysvaikutukset arvioidaan. Potentiaalisten onnettomuuksien ja häiriöiden vaikutusalueiden laajuus tulee selvittää hankkeen toteutuskelpoisuuden arvioimiseksi. On todennäköistä, että tarvitaan syvemmälle menevää arviointia, kuin ohjelmassa on esitetty.

Vaikutuksia luonnonvarojen käyttöön on esitetty arvioitavaksi uusiutuvien biopolttoaineiden, kierrätyspolttoaineiden ja fossiilisten polttoainei-



den vertailuin. Kaupunkiympäristölautakunta pitää vertailua tarpeellisena. Vertailussa tulee kiinnittää huomiota tietojen yhteismitallisuuteen koko ketjun osalta ja arvioinnin lopputuloksen havainnolliseen esittämiseen.

Vuorovaikutus ja osallistumismahdollisuudet on esitetty varsin kattavasti. Ohjelmasta ei kuitenkaan selviä, onko tunnistettu tahoja, joiden kuuleminen ja osallistuminen tulisi turvata muilla, kuin perinteisin keinoin. Työpajat ja nettikyselyt ovat hyviä tapoja tavoittaa paikallisia asukkaita, mutta näihin osallistuminen saattaa kohdistua niihin, joilla on hyvät edellytykset seurata sähköistä mediaa. Työn aikana tulisi harkita, onko ryhmiä, joita esimerkiksi iän, kielen tai muun syyn takia tulisi pyrkiä tavoittamaan työpajoihin tai asukastilaisuuksiin myös muilla keinoin.

Kaupunkiympäristölautakunta edellyttää, että sille esitellään tiedot valmistuneesta arviointiselostuksesta ja että sille varataan mahdollisuus lausua arviointiselostuksesta syksyllä 2018.

Käsittely

27.03.2018 Esittelijän ehdotuksesta poiketen

Esteelliset: Kaisa Hernberg, Osmo Soininvaara (hallintolain 28 §:n 1 momentin 5 kohta)

Vastaehdotus:

Anni Sinnemäki: Kappaleeseen 11 seuraava muotoilu:

Koska hanke on kytköksissä muihin Helen Oy:n kehitysohjelman hankkeisiin, joita ovat muut hajautetun lämmöntuotannon hankkeet ja lisäksi uudet lämmöntuotantoratkaisut, (esim. lämpöpumput, aurinkolämpö, ja geoterminen lämpö), joita toteutetaan vaiheittain niiden toteuttamisedellytysten täytyessä, tulisi arvioinnin aikana kuvata huolella myös toteuttamatta jättämisen liittyminen ja yhteydet muihin hankkeisiin ja pääasialliset vaikutusmekanismit muualle.

Kannattaja: Risto Rautava

Vastaehdotus:

Anni Sinnemäki: Kappaleen 11 jälkeen uusi kappale:

Lisäksi lautakunta toteaa, että Helenin olisi yhtenä vaihtoehtona tutkittava alueen suunnitellun sijainnin lähellä olevien toimijoiden kanssa mahdollisuudet sijoittaa voimalaitos kokonaan Tattarisuon teollisuusalueen sisälle.

Kannattaja: Risto Rautava



11.12.2018

Kaupunkiympäristölautakunta päätti yksimielisesti hyväksyä Anni Sinnemäen molemmat vastaehdotukset.

20.03.2018 Pöydälle

Esittelijä

kaupunkiympäristön toimialajohtaja
Mikko Aho

Lisätiedot

Kaarina Laakso, diplomi-insinööri, puhelin: 310 37250
kaarina.laakso(a)hel.fi

Kaupunkiympäristön toimiala Palvelut ja luvat -palvelukokonaisuus Ympäristöpalvelut Ympäristöjohtaja 21.03.2018 § 6

HEL 2018-002081 T 11 01 05

Päätös

Uudenmaan elinkeino-, liikenne- ja ympäristökeskus on pyytänyt Helsingin kaupungin kaupunkiympäristön toimialalta lausuntoa Helen Oy:n Tattarisuon lämpökeskusta koskevasta ympäristövaikutusten arviointiohjelmasta (JUDELY/1127/2018).

Kaupunkiympäristötoimialan palvelut ja luvat –palvelukokonaisuuden ympäristöjohtaja, jolle kunnan sekä ympäristönsuojelu - että terveys- suojeluviranomaiselle kuuluvien yhteyslausekantojen antaminen on delegoitu (kaupunginhallituksen johtamisen jaosto 22.5.2017) toteaa ympäristövaikutusten arviointiohjelmasta seuraavaa:

Kivihillen korvaaminen puuhakkeella

Kaupunginvaltuusto on päättänyt lopettaa kivihillenpolton Hanasaaren B voimalaitoksessa vuoden 2024 loppuun mennessä. Kaupunkistrategiassa 2017-2021 on tavoitteena kaupunkialueen hiilineutraalisuus vuoteen 2035 mennessä. Valtioneuvosto on esittänyt kivihillestä luopumista energiantuotannossa 2030 mennessä. Kivihiltä kaukolämmityksessä korvaavaksi uusiutuvaksi polttoaineeksi on saatavilla puuperäisiä biopolttoaineita. Kunnan ympäristönsuojeluviranomaisen mukaan on suositeltavaa pyrkiä lisäämään uusiutuvien energialähteiden käyttöä lämmöntuotannossa. Se tukee kaupungin hiilineutraalisuustavoitetta.

Vaikutukset pohjaveteen

Arviointiohjelman kohdassa 7.2, Vaikutukset maaperään ja pohjaveteen, esitetään, että vaikutuksia pohjaveteen arvioidaan erillisellä pohjavesiselvityksellä. Hankealue rajoittuu pohjavesialueeseen ja käytän-



nössä myös pohjaveden varsinaiseen muodostumisalueeseen. Mahdollisen ympäristöluparatkaisussa tulee tällöin sovellettavaksi varovaisuusperiaate. Tämän vuoksi pohjavesiselvitykseen tulee kiinnittää erityistä huomiota ja se tulisi nostaa ilmasto- ja luontovaikutusten ohella keskeiseksi arvioitavaksi vaikutukseksi arviointiohjelman kohtaan 6.1.

Vaikutukset kasvillisuuteen, eläimistöön ja luonnonsuojeluun

Arviointiohjelman kohdassa 7.3., Vaikutukset kasvillisuuteen, eläimistöön ja luonnonsuojeluun, on tarkastelu rajattu hankkeen naapurustoon. Arviointiohjelmassa mainittujen tunnusten lisäksi tulee erityistä huomiota kiinnittää lähiluonnon osalta alueella olevan viherkäytävän toimintaedellytysten turvaamiseen.

Vaikutukset liikenteeseen

Arviointiohjelman kohdassa 7.10, Meluvaikutukset esitetään, että liikennemelu mallinnetaan lähimmälle pääväylälle asti. Kuljetukset voivat tulla pitkään yhtä reittiä. Ympäristöviranomaisen edellyttää, että melunleviämisarviot laaditaan eri kuljetusreiteillä arvioidun enimmäisliikennemäärän mukaan.

Arviointiohjelman vaikuttavuus

Helen Oy:n suunnitelmissa on rakentaa Tattarisuolle suunnitellun kaltaiset hakelämpölaitokset myös Patolaan ja Vuosaareen. Koska arviointiohjelma tulee todennäköisesti olemaan mallina näille ja soveltuvin osin Salmisaaren voimalaitoksen kivihiihtä korvaaville hankkeille, tulee tämän ensimmäisen hankkeen laajuuteen ja tarkkuuteen kiinnittää erityistä huomiota.

Muihin arvioitaviin ympäristön- ja ympäristöterveydensuojelullisiin vaikutuksiin ja estettyihin arviointimenetelmiin ei Helsingin kaupungin kaupunkiympäristön toimialalla ole huomauttamista.

Lisätiedot

Tanja Rajamäki, ympäristötarkastaja, puhelin: +358 9 310 32008
tanja.rajamaki(a)hel.fi
