

Vuorovaikutusraportti

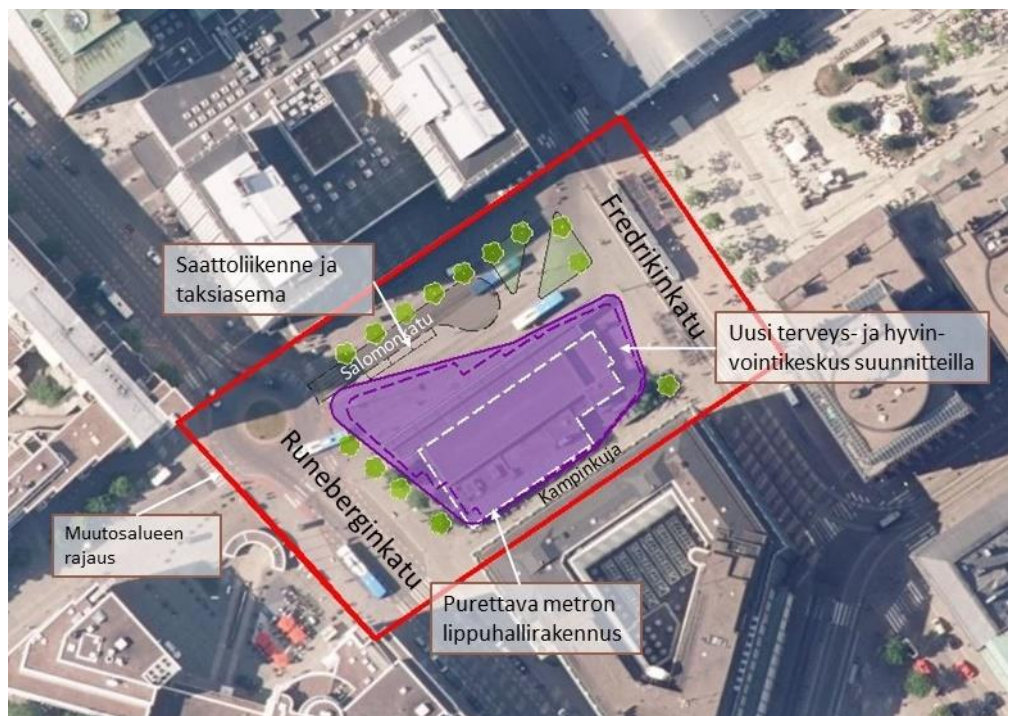
Keskustan terveys- ja hyvinvointikeskus (Kampinkuja 1 / Salomonkatu 8a) asemakaavan muutos

Päivätty 16.11.2021, täydennetty 24.5.2022

Diaarinumero HEL 2019-005098

Hankenumero 0885_13

Asemakaavakartta nro 12708



Kuva 1. Suunnittelualueen rajaus.

Vuorovaikutusraportin sisältö

Vuorovaikutusraportissa esitetään yhteenvedot asemakaavan muutoksen (kaavaratkaisu) valmisteluajana saaduista kannanotoista, mielipiteistä, muistutuksista ja lausunnoista (huomautukset) sekä vastineet niihin. Vuorovaikutusraporttia täydennetään kaavaprosessin edetessä.

Jäljennökset kaikista kaavan valmisteluajana saaduista kannanotoista, mielipiteistä, muistutuksista ja lausunnoista ovat nähtävissä Helsingin kaupungin kirjaamossa, käyntiosoite: Kaupungintalo, Pohjoisesplanadi 11–13, puhelin 09 310 13700 ja sähköposti helsinki.kirjaamo@hel.fi.

Kaavoituksen eteneminen

Vireilletulo

- kaavoitus on tullut vireille vuonna 2019 kaupungin aloitteesta



OAS

- OAS ja muuta aineistoa nähtävillä 3.6.–28.6.2019, kaavoittaja on tavattavissa Tapahumatorilla Kaupungintalon aulassa 10.6.2019 klo 16–18
- nähtävilläolosta ilmoitetaan kirjeillä, verkkosivuilla <https://www.hel.fi/suunnitelmat>, Helsingin Uutisissa ja Hufvudstadsbladetissa
- suunnitelmasta on mahdollisuus esittää mielipiteitä 28.6.2019 mennessä
- kaupunkiympäristölautakunnan päätöksestä lähetetään tieto niille mielipiteen jättäneille, jotka ovat mielipiteen yhteydessä erikseen ilmoittaneet sähköposti- tai posti-osoitteensa



Ehdotus

- kaavaehdotus esiteltiin kaupunkiympäristölautakunnalle 16.11.2021
- kaavan valmistelun aikana saatuihin huomautuksiin vastataan vuorovaikutusraportissa, joka löytyy karttapalvelusta <https://kartta.hel.fi/suunnitelmat>
- kaavaehdotuksen julkisesta nähtävilläolosta ilmoitetaan verkkosivuilla <https://www.hel.fi/kaavakuulutukset>
- mahdollisuus tehdä muistutus, viranomaisilta pyydetään lausunnot
- muistutukset ja lausunnot käsitellään kaupunkiympäristölautakunnassa
- kaupunkiympäristölautakunnan päätöksestä lähetetään tieto niille muistutuksen jättäneille, joiden sähköposti- tai postiosoite ilmenee muistutuksesta



Hyväksyminen

- kaupunginhallitus käsittelee kaavaehdotuksen
- kaupunginvaltuusto hyväksyy kaavan
- tieto kaavan hyväksymistä koskevasta päätöksestä lähetetään niille, jotka ovat sitä kirjallisesti pyytäneet kaavaehdotuksen julkisen nähtävilläolon aikana
- hyväksymistä koskevaan päätökseen saa hakea muutosta valittamalla hallinto-oikeuteen
- hallinto-oikeuden päätökseen saa hakea muutosta valittamalla, jos korkein hallinto-oikeus myöntää valitusluvan
- kaava tulee voimaan, jos hyväksymispäätöksestä ei ole valitettu tai valitukset on hylätty.

Yhteenvedot esitetyistä huomautuksista ja vastineet niihin

Osallistumis- ja arviointisuunnitelman sekä kaavan valmisteluaineiston nähtävilläolo 3.6.–28.6.2019

Yhteenveto viranomaisten kannanotoista

Viranomaisten kannanotot osallistumis- ja arviointisuunnitelmasta sekä valmisteluaineistosta kohdistuivat hankkeen tärkeyteen osana sosiaali- ja terveystoimialan palvelujen uudistamisen verkostoa, uudisrakennuksen suunnittelussa tulee huomioida Fredrikinkadulle palaava raitiovaunuliikenne sekä alueelle sijoittuvat tekniset verkostot. Lisäksi kaupunginmuseo toteaa, ettei aluetta ole mahdollista täydennysrakentaa ilman että alueen arvot heikkenevät. Kannanotoissa esitetyt asiat on otettu huomioon kaavatyössä siten, että rakennusalan rajauksella ja korko-merkinnöillä varmistetaan Sähkötalon näkyminen kaupunkikuvassa jatkossakin. Lisäksi tekniset verkostot merkitään asemakaavaan tarvittavilta osin.

Kannanotot osallistumis- ja arviointisuunnitelmasta sekä valmisteluaineistosta saatiin seuraavilta asiantuntijaviranomaisilta:

- Helsingin seudun liikenne -kuntayhtymä (HSL)
- Helsingin seudun ympäristöpalvelut (HSY) vesihuolto
- Museovirasto
- kulttuurin ja vapaa-ajan toimiala (kaupunginmuseo)
- sosiaali- ja terveystoimiala

Vastineet viranomaisten kannanottoihin

Kaupunginmuseon kannanotto

Kaupunginmuseo toteaa kannanotossaan, ettei aukiota ole mahdollista täydennysrakentaa heikentämättä alueen kaupunkikuvallisia arvoja osana Aallon keskustasuunnitelmaa ja että Autotalon sekä Sähkötalon kaupunkikuvallisesti merkittävä asema heikkenee.

Vastine

Keskustan terveys- ja hyvinvointikeskuksen sijaintiin vaikuttavat erityisesti sosiaali- ja terveystoimialan 7.10.2014 päättämä palveluverkko-suunnitelma 2030, jonka mukaan keskustaan sijoittuu yksi kuudesta Helsingin kaupungin terveys- ja hyvinvointikeskuksista. Erityistä painoarvoa sijoituspaikan suhteen keskustan alueella on annettu palvelun saavutettavuudella, jonka tulee olla paras mahdollinen kaikilla kulkumuodoilla. Lisäksi suunnittelussa on otettu huomioon keskuksen toiminnalliset vaatimukset, jotta palveluiden toimivuus riittävällä tehokkuudella voidaan turvata.

Esitetyt tavoitteita parhaiten vastaa esitetty Kampin terminaalien täydentäminen. Kaavamuutoksen pohjana olevan hankesuunnitelman lähtökohtana ovat olleet saavutettavuuden ja toiminnallisten lähtökohtien lisäksi myös alueen arvokas ympäristö, joka on ohjannut suunnittelua. Tavoitteena on huomioida erityisesti Aallon keskustasuunnitelma sekä arvokkaat rakennukset Sähkötalo ja Autotalo sekä laajemmin Tennispalatsi ja synagoga. Kaavamuutoksen yhteydessä Salomonkatua kehitetään kävelypainotteisena katuaukiona osana Lasipalatsilta alkavaa aukoiden sarjaa. Lisäksi uudisrakennuksen muotoilussa ja julkisivujen käsittelyssä on erityisesti kiinnitetty huomiota Sähkötalon näkyvyyteen sekä ympäröivien rakennusten räystäslinjoihin sekä materiaaleihin. Kaavassa on esitetty räystäskorkeudet, jotka jatkavat Sähkötalon sekä Autotalon linjoja, rakennusala on muotoiltu siten, että Sähkötalon näkyvyys on huomioitu. Uudisrakennuksen julkisivut määrätään vaaleiksi, jolloin Sähkötalo hahmottuu omana kokonaisuutenaan.

Sähkötalon arvokkaimmat osat on todettu sijaitsevan Kampintorin puolella, jossa vanhan ja uuden rakennuksen liittyminen on hahmotettavissa, kuten Alvar Aalto säätiön kannanotossa todetaan: ”Pääosin vuonna 1973 valmistuneen Sähkötalon paikalta purettiin vanhoja rakennuksia, mutta Taucherin funkistalon säilyttäminen ja sen julkisivun sovittaminen uudisrakennukseen Kampintorin puolella olivat aikakaudelle harvinainen lähestymistapa. Professori Riitta Nikula arvotti rakennusta tarkkasanaisesti jo vuonna 1976 Taidehistoriallisia tutkimuksia 2 -teoksessa: ’Vasta Alvar Aallon toimiston laatima onnistunut laajennus tuntuu saattaneen Taucherin hienostuneen muotokielen edullisiin kehyksiin.’ Sähkötalon pääovet suuntautuvat kuitenkin Salomonkadun puolelle, jonne esitettiin vuonna 1969 päivätyissä Sähkötalon pääpiirustuksissa ’Alvar Aallon keskustasuunnitelman mukainen jalankulkuramppi tasolta +12,30”. Pääovien osalta metron sisäänkäynti sijoittuu jatkossakin niiden edustalle ja jalankulkuramppi säilyy katualueella.

Helsingin seudun liikenne -kuntayhtymän (HSL) kannanotto

HSL toteaa kannanotossaan, että rakennuksen suunnittelussa tulee huomioida Fredrikinkadulle palaava raitioliikenne sekä muu alueen joukkoliikenne ja niiden korkealaatuisten toimintaedellytysten varmistaminen.

Vastine

Fredrikinkadun raitioliikenteen pysäkit säilyvät nykyisellään. Salomonkadun katu ympäristön muutokset parantavat alueen viihtyisyyttä. Muut alueen joukkoliikennejärjestelyt säilyvät nykyisinä ja niiden toimintaedellytykset ovat hyvät.

Helsingin seudun ympäristöpalveluiden (HSY) kannanotto

HSY haluaa olla mukana kaavoituksessa ja kaavoituksen yhteydessä tulee selvittää uuden vesihuollon ja johtosiirtojen tarve ja kustannukset sekä huomioida riittävät tilavaraukset vesihuollon putkille ja laitteille

Vastine

Uuden vesihuollon ja johtosiirtojen tarvetta on selvitetty kaavan valmistelun aikana. Kadunalaisten tilojen rakentaminen edellyttää johtosiirtoja Runeberginkadulla sekä Salomonkadun länsipäässä. HSY:n johtosiirroista on laskettu alustava kustannusarvio. Viemäreiden ja johtojen uudet sijainnit määritetään toteutussuunnitteluvaiheessa.

Yhteenveto mielipiteistä

Mielipiteet osallistumis- ja arviointisuunnitelmasta sekä valmisteluaineistosta kohdistuivat uudisrakentamisen laajuuteen ja sijoitukseen lähellä Sähkötaloa. Lisäksi kiinnitettiin huomioita Salomonkadun luonteeseen kävelypainotteisena alueena. Mielipiteet on otettu huomioon kaavoitustyössä siten, että asemakaavan rakennusala- ja räystäskorkeusmerkinnöissä on varmistettu viereisen rakennuksen huomioiminen. Lisäksi on annettu määräyksiä rakennuksen julkisivuista sekä katutilojen käsittelystä.

Kirjallisia mielipiteitä saapui 6 kpl.

Vastineet mielipiteisiin aihepiireittäin

Esitetty uudisrakennus on liian suuri esitettyyn paikkaan

Rakennus peittää Sähkötalon pääjulkisivun ja Kampinkuja muuttuu ahtaaksi. Lisäksi uudisrakennuksen korkeinta osaa tulisi jättää pois tai sitä tulisi muuttaa kevyemmäksi, esimerkiksi sijoittamalla tiloja maanalle.

Vastine

Ks. kaupunginmuseon vastine.

Runeberginkadun liikenneympyrä tulisi purkaa ja tutkia katualuetta kävely-ystävällisempänä

Nykyään Salomonkadulla on laadukasta kävely-ympäristöä Mannerheimintieltä Fredrikinkadulle, ja terveys- ja hyvinvointikeskuksen myötä laadukas kävely-ympäristö jatkuisi aina Runeberginkadulle asti.

Vastine

Kävely-ympäristöä parannetaan muuttamalla suurin osa Salomonkatua tontin kohdalta kävelyaukioksi ja kävelykaduksi. Myös Runeberginkadun liikenneympyrän järjestelyä muutetaan parantamalla jalankulun ja pyöräilyn erottelua. Lisäksi liikenneympyrään lännestä tuleva Salomonkadun haara rakennetaan jalkakäytävän ylitse ajettavaksi, jolloin jalankulkijoiden olosuhteet paranevat. Liikenneympyrää ei kuitenkaan voida kokonaan purkaa liikenteen toimivuuden vuoksi.

Keskustalle ominainen toiminnallinen kokonaisuus tulisi säilyttää

Uudisrakentamisen tulee mukautua alueen rakennuskantaan ja tulisi myös varautua lisääntyvään liikenteeseen. Sekä lisäksi tulee huomioida Autotalon huoltoliikenne.

Vastine

Hanke monipuolistaa merkittävästi alueen palvelutarjontaa. Lisäksi asemakaavassa on määrätty liiketilojen sijoittamisesta katutasoon, joka monipuolistaa alueen liiketoiminnan mahdollisuuksia. Ympäristön ja hankkeen huolto- sekä saattoliikenne on tunnistettu ja huomioidaan asemakaavassa sekä liikennesuunnitelman luonnoksessa.

Terveys- ja hyvinvointikeskuksen sijainti arvokkaassa ympäristössä

Hankkeelle tulee etsiä vaihtoehtoisia sijainteja. Nykyinen sijainti vaarantaa Sähkötalon arvojen säilymisen peittämällä julkisivun ja heikentämällä sen kaupunkikuvallista arvoa. Uudisrakennus sijoittuu liian lähelle Sähkötaloa ja liittää ne visuaalisesti yhteen. Kampinkujasta syntyy kulumainen tila ja lisäksi uudisrakennus on liian korkea. Esitetty uudisrakennuksen muoto on alueelle poikkeava ja ristiriidassa sen arkiseen käyttötarkoitukseen.

Vastine

Ks. kaupunginmuseon vastine.

Yhteenveto asukastilaisuudesta 10.6.2019

Hankkeen esittelytilaisuus järjestettiin Kaupungintalon aulassa osana Tapahtumatoria. Tilaisuudessa esiteltiin hankkeen aineistoa ja keskusteltiin osallisten kanssa. Esille nousi mm. yhteydet maanalaisiin tiloihin sekä niiden valoisuus.

Kaavaehdotuksen julkinen nähtävilläolo (MRL 65 §) 2.12.2021–14.1.2022**Muistutukset**

Kaavaehdotuksesta tehtiin kolme muistutusta.

Muistutuksissa esitetyt huomautukset kohdistuivat lintujen turvallisuuden sekä rakennuksen sijoittumiseen Sähkötalon vieressä.

Vastineet aihepiireittäin**Lintujen turvallisuus**

Asemakaavan määräykseen on lisätty lintujen huomioimista vaativa määräys.

Uudisrakennus muuttaa sekä kaupunkirakenteen Sähkötalon vierellä että synnyttää vaikutelman Sähkötalon laajennuksesta

Muistutuksissa nostetaan esille uudisrakennuksen suhde Sähkötalon sekä Alvar Aallon keskustasuunnitelmaan. Uudisrakentaminen nähdään niissä rakennuksen sekä keskustasuunnitelman arvoa vähentävänä.

Ks. vastine” Sähkötalon sekä Alvar Aallon keskustasuunnitelman huomioiminen suunnittelussa”.

Metroaseman sisäänkäyntipaviljongin purkaminen

Muistutuksessa nostetaan esille rakennuksen kulttuurihistoriallinen arvo sekä materiaalien kierrätys.

Rakennukselle ei ole nähty sellaisia arvoja, jotka edellyttävät sen säilyttämistä tai suojelua asemakaavalla. Materiaalien kierrätyksen osalta noudatetaan kaavoituksessa yleisesti määrättyä tasoa.

Viranomaisten lausunnot

Kaavaehdotuksesta saatiin viranomaisten lausuntoja sen ollessa julkisesti nähtävillä. Lausunnoissa esitetyt huomautukset kohdistuivat saattopaikoituksen riittävyyteen, olemassa olevan kunnallistekniikan huomioimiseen suunnittelussa sekä rakentamisen aikana, naapurirakennusten huomioiminen erityisesti tärinöiden osalta rakentamisen aikana ja metron saavutettavuuden turvaaminen rakennusvaiheessa. Terveys- ja hyvinvointikeskuksen sijoituspaikkaa pidettiin hyvänä joukkoliikenteen näkökulmasta. Lisäksi kaupunginmuseo toteaa lausunnossaan, että rakentaminen turmelee Alvar Aallon Sähkötalon kaupunkikuvallisesti ja rakennustaiteellisesti suojeltua ja merkittävää asemaa kaupunkiympäristössä.

Lausunnot saatiin seuraavilta tahoilta:

- Helen Oy
- Helen Sähköverkko Oy
- Helsingin seudun liikenne -kuntayhtymä (HSL)
- Helsingin seudun ympäristöpalvelut (HSY)
- Uudenmaan elinkeino-, liikenne- ja ympäristökeskus (ELY-keskus)
- sosiaali- ja terveystoimiala
- kulttuurin ja vapaa-ajan toimiala (kaupunginmuseo)

Lisäksi Museovirasto ilmoitti, että Museoviraston ja alueellisen vastuumuseon välisen työnjaon mukaisesti Helsingin kaupunginmuseo vastaa lausunnon antamisesta.

Vastineet lausuntoihin

Terveys- ja hyvinvointikeskuksessa tarvitaan useita saattopaikkoja pääsisäänkäynnin välittömään läheisyyteen, jotta saattoliikenne ei ruuhkauta katujen liikennettä

Asemakaavan muutosehdotuksen yhteydessä esitetystä liikennesuunnitelman luonnoksessa saattoalue on esitetty Salomonkadun päätyvälle osuudelle, lisäksi on osoitettu yksi pysäköintipaikka liikuntarajoitteisille. Myös Runeberginkadun puolen matkailuautoliikenteen pysäköintäsaatto on sallittua.

Metron läntisen sisäänkäynnin tulee olla avoinna joukkoliikenteen käyttäjille koko rakentamisen ajan

Sisäänkäynnin auki pitäminen matkustajaliikenteelle koko rakentamisen ajan ei ole mahdollista, sillä riittävää henkilöturvallisuutta ei ole mahdollista taata. Hankkeen suunnittelussa kuitenkin huomioidaan matkustajaliikenne mahdollisimman hyvin ja käyttökatkot pyritään minimoimaan. Kaupunkiliikenne Oy ja HSL ovat mukana jatkosuunnittelussa, jotta joukkoliikenteen tarpeet voidaan huomioida mahdollisimman hyvin.

Olemassa olevan kunnallistekniikan huomioiminen suunnittelussa sekä rakentamisen aikaiset vaikutukset kunnallistekniikkaan, naapurirakennuksiin sekä joukkoliikenteen toimivuuteen alueella

Kunnallisteknisten verkostojen huomioimisesta sekä rakentamisen aikaisista vaikutuksista on määrätty asemakaavassa. Lisäksi rakennushankkeeseen ryhtyvälle on toimitettu asiaa koskevat lausunnot.

Sähkötalon sekä Alvar Aallon keskustasuunnitelman huomioiminen suunnittelussa

Lausunnossa nostetaan esiin uudisrakennuksen vähentävän Sähkötalon kaupunkikuvallista arvoa.

Keskustan terveys- ja hyvinvointikeskus on osa sosiaali- ja terveystalouden hyväksymää palveluverkkosuunnitelmaa 2030, jonka tavoitteena on turvata tulevaisuudessa helsinkiläisten sosiaali- ja terveystalouden palvelut. Keskustan alueella tarvitaan monipuoliset, tehokkaasti toimivat ja kilpailukykyiset julkisen sosiaali- ja terveydenhuollon palvelut. Kaavoituksen yhteydessä on tutkittu aseman sijoittumista keskustan alueelle; Kamppiin, metroaseman läntisen sisäänkäynnin päälle sijoittuva terveys- ja hyvinvointikeskus sijaitsee parhaalla mahdollisella paikalla liikenteen solmukohtassa ja on saavutettavissa hyvin eri suunnista kaikilla joukkoliikennevälineillä. Keskustan terveys- ja hyvinvointikeskukseen voi laskennallisesti sijoittua 3–4 terveysaseman palvelut. Mahdollisia siihen tukeutuvia peruspiirejä olisivat Vironniemi, Ullanlinna, Kampin-malmi, Taka-Töölö, Lauttasaari ja Reijola. Näiden alueiden väestöennuste on 138 300 asukasta vuoteen 2026 mennessä.

Sijoittamalla rakentaminen nykyisen metroaseman sisäänkäyntipaviljongin paikalle on mahdollista säästää Salomonkadun suuntainen julkinen kaupunkiakseli avoimena tilana. Salomonkadun julkinen kävelyakseli on merkittävä kaupunkitila keskustan alueella.

Uudisrakennuksen tieltä purettava metroaseman sisäänkäyntipaviljonki ei ole arvioitu arvojensa perusteella säilytettäväksi rakennukseksi rakennushistorian asiantuntijoiden tai ELY-keskuksen lausunnoissa.

Sähkötalon asemakaava 11315 on laadittu vuonna 2004. Asemakaavassa rakennus on merkitty suojelumääräyksellä sr-1 rakennustaiteellisesti ja kulttuurihistoriallisesti arvokkaaksi rakennukseksi. Lisäksi määräyksessä on selkeä tavoite suojella rakennuksen sisätiloja. Asemakaavaa voidaan suojelun osalta pitää ajantasaisena. Rakennusta ei ole suojeltu kaupunkikuvallisesti arvokkaana eikä esimerkiksi Kampinkujan puoleista julkisivua tai edusaukion suojelua avoimena tilana ole nostettu esille. Asemakaavan muutoksen mahdollistava rakentaminen ei myöskään ELY-keskuksen lausunnossa nähty MRL:n vastaisena.

Asemakaavan muutos sijoittuu Alvar Aallon keskustasuunnitelman alueelle. Suunnitelmassa alue merkitty kävelyalueeksi. Lisäksi alueelle sijoittuu yhteyksiä maanalle. Keskustasuunnitelmaa ei ole nostettu suojeltavaksi suunnitelmaksi voimassa olevassa Helsingin yleiskaavassa 2016, sen kulttuuriympäristöjä tarkentavassa liiteaineistossa eikä maakunnallisissa inventoinneissa. Suunnitelma on kuitenkin pyritty huomioimaan asemakaavan muutoksessa siten, että nykyisin liikennealueena toimiva Salomonkadun alue muuttuu kaupunkiaukioksi ja pääasiassa kävelyalueeksi, joka vastaa paremmin keskustasuunnitelmaa kuin nykytilanne.

Asemakaavan muutoksessa on usealla eri tavalla huomioitu alueen arvokas ympäristö ja erityisesti Sähkötalo. Uudisrakennuksen kulmia on viistetty siten, että Sähkötalon näkymä kaupunkirakenteessa säilyy mahdollisimman hyvin ottaen huomioon terveys- ja hyvinvointikeskuksen tilatarpeet sekä muut kaupunkirakenteelliset mittasuhteet, kuten räystäslinjat, jotka myös on sovitettu Kampinkujan puolelta Sähkötalon räystäsiin ja kattokorkoihin. Lisäksi julkisivujen sommittelussa sekä väriyksessä on haettu kontrastista vaikutelmaa, jotta Sähkötalo erottuu omana kokonaisuutenaan jatkossakin. Tarkemmin rakentamisen vaikutuksia on kuvattu selostuksen osassa ”Vaikutukset kaupunkikuvaan ja kulttuuriperintöön”.

Julkisen nähtävilläolon jälkeinen vuorovaikutus

Julkisen nähtävilläolon jälkeen tehdyistä muutoksista on neuvoteltu asianomaisten hallintokuntien kanssa.