



**HELSINGIN KAUPUNKI**  
**LÄNSI-PAKILAN YMPÄRISTÖHISTORIASELVITYS**

**Osa 2 Nykytila 18.6.2021**





Kuva 152. Nykytilaa kuvaava ortoilmakuva alueesta. Helsingin karttapalvelu.



## Osa 2 NYKYTILA

<b>3. Nykytilanne, ominaispiirteet ja arvot</b>	<b>55</b>
<b>3.1 Länsi-Pakila tänään</b>	<b>56</b>
3.1.1 Kaupunkirakenne	57
3.1.2 Katuverkosto	57
3.1.3 Rakeisuus	58
3.1.4 topografia	59
3.1.5 Maisemarakenne	60
3.1.6 Viheralueet ja viherverkosto	61
<b>3.2 Rakennukset ja pihat eri aikakausilta</b>	<b>64</b>
3.2.1 1900-luvun alun asuinrakennukset	64
3.2.2 1900-luvun alun julkiset rakennukset ja myymälärakennukset	66
3.2.3 Länsi-Pakilan funkkisrakennukset	67
3.2.4 Jälleenrakennuskausi 1940-1959	68
3.2.5 1950-luvun liike- ja julkiset rakennukset	72
3.2.6 1960– ja 1970-luvun pientalot	73
3.2.7 1960– ja 1980-luvun liike– ja julkinen rakentaminen	80
3.2.8 1980– ja 1990-luvun pientalot	81
3.2.9 2000- luvun pientalot	82
<b>3.3 Ikärakenteeltaan kerroksellinen ja sekoittunut alue</b>	<b>83</b>
3.4 Länsi-Pakilan kadut	88
3.4.1 Kaupunkimaiset katuymäristöt	88
3.4.2 Pitkät, suorat ja leveät pääkadut	89
3.4.3 Pitkät, suorat ja kapeat kadut	91
3.4.4 Kaupunkikuvallisesti merkittävät katuymäristöt	93
<b>4. Vaalittavat ominaispiirteet yhteenveto</b>	<b>95</b>
Lähteet	97

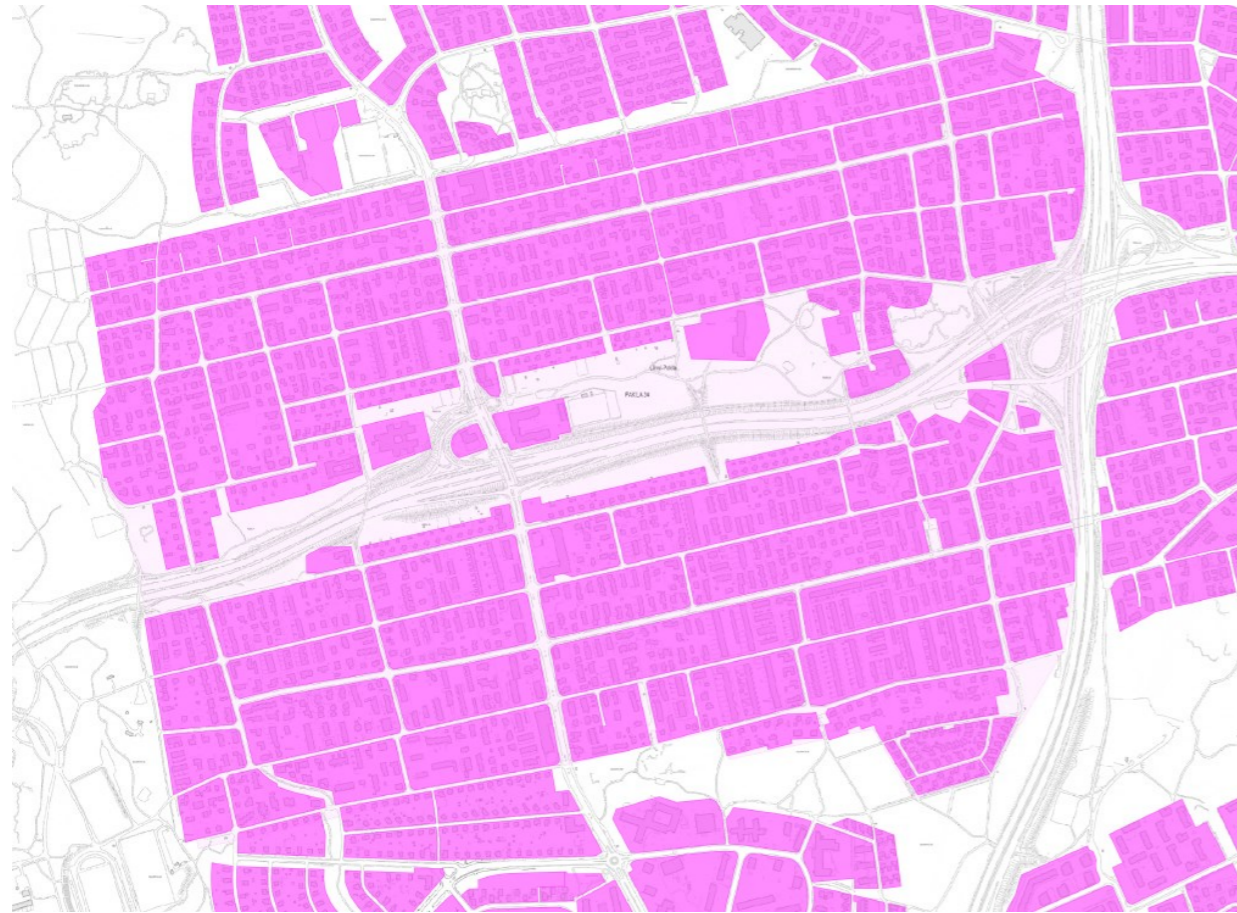
**3.1 Länsi-Pakila tänään**

Länsi-Pakilan alueesta on kasvanut tiivis ja ikärakenteeltaan kerroksellinen, omana kylämäisenä kokonaisuutena selkeästi hahmottuva pientaloalue. Alkujaan 0,5 ha kokoisia tontteja on 1950-luvulta lähtien lohkottu yhä pienempiin osiin, ja eri vuosikymmeninä tapahtuneen täydennysrakentamisen seurauksena saattaa samassa korttelissa tänä päivänä olla rakennuskantaa jopa seitsemältä eri vuosikymmeneltä. Vehreys, joka syntyy tonteilla olevasta puustosta ja puutarhakasvillisuudesta, on alueen kaupunkikuvalle leimallinen ja samalla myös tärkeä kerroksellista rakennetta pehmentävä elementti. Pitkät suorat kadut tekevät alueesta yleisilmeeltään kaupunkimaisen. Kaupalliset palvelut ovat keskittyneet etelä- ja pohjoisosaa yhdistävän pääkadun, Pakilantien varteen.

Pakilasta on lähtenyt liikkeelle termi *pakiloituminen*. Tällä tarkoitetaan Pakilassa tapahtunutta kehitystä, kun pääasiassa työväestön omistamille omakotitalojen ja rintamamiestalojen suurille tonteille 1960-luvun lopulla alettiin rakentaa rivi- ja paritaloja. Samalla alueen aiempi työläiskaupunginosa alkoi keskiluokkaistua.

Pakila-seura toteutti 2017 asukastutkimuksen, jonka mukaan *Pakila on asukkaiden näkökulmasta vihreä ja vireä omistusasuntojen ja autojen tyyssija. Pakilalaisuutena mainitaan myös yhdessä tekeminen. Alueella on kautta aikojen toiminut paljon erilaisia yhdistyksiä, joiden turvin pakilalaiset ovat kokoontuneet rientoihin ja harrastuksiin, sekä yhdessä vieneet eteenpäin oman kaupunginosansa asioita.*





Kuva 153. Korttelien jakautuminen.  
Helsingin karttapalvelu.



Kuva 154. Tonttien jakautuminen.  
Helsingin karttapalvelu.

### 3.1.1 Kaupunkirakenne

#### Kokonaisrakenne, historiallinen tausta

Alueen kokonaisrakenne perustuu Isojaossa 1770-luvulla määriteltyyn maanomistukseen, jossa Baggbölen kylän länsipuoliset maat jaettiin kapeisiin itä-länsisuuntaisiin kaistaleisiin. Näistä tiloista neljä myytiin osuuskunnille palstoitettavaksi 1900-luvun alussa. Nykyinen rakenne muodostui, kun kukin osuuskunta rakensi tilansa halki itä-länsisuuntaisen tien, jonka varren maat palstoitettiin tonteiksi. Nämä tiet, Vällitalontie, Elontie, Lepolantie (ent. Puutarhakatu) ja Alkutie saivat nimensä osuuskuntien mukaan.

Alueen rakenteeseen ja rajautumiseen ovat osaltaan vaikuttaneet myöhemmät maanomistusolot, jotka mm. ohjasivat julkisen rakentamisen ja jälleenkennuskauden asutuksen kaupungin omistamille maille alueen reunoille.

#### Jakautuminen

Alue jakautuu Muurimestarintien (Kehä I) erottamana eteläiseen ja pohjoiseen osa-alueeseen. Lisäksi Tuusulanväylä muodostaa idässä rajaa, joka erottaa alueen Itä-Pakilasta. Lännessä Keskuspuisto muodostaa selkeän rajan alueelle. Tilanne poikkeaa alueen ensimmäisestä rakennussuunnitelmasta vuodelta 1935, jossa sekä pohjoinen ja eteläinen osa, että Itä- ja Länsi-Pakila suunniteltiin rakennettavaksi yhteen.

Alue jakautuu toisinaan hyvinkin pitkiin ja leveydeltään vaihteleviin kortteleihin, jotka edelleen jakautuvat vaihtelevan kokosiin pientalotontteihin. Suurimmat korttelit ovat pituudeltaan yli 500 metriä. Korttelin yleinen leveys on noin 100 metriä.

Alue on valtaosaltaan pientaloaluetta. Kaupalliset palvelut on keskitetty Pakilantien varteen. Muurimestarintien pohjoisreunalla on julkisia palveluja kuten kouluja, päiväkotia ja kirkko. Yksittäisiä liike- ja kokoontumisrakennuksia on lisäksi alueen eri osissa mm. Lepolantien itäpäässä.

#### Lähes suorakulmainen koordinaatisto johon sekä kadut ja rakennukset on sidottu

### 3.1.2 Katuverkosto

Kaupunkirakenne tukeutuu itä-länsisuuntaisiin pitkiin suoriin pääkatuihin, pohjoisessa Ripusuontiehen ja etelässä Osuuskunnantiehen, sekä näitä selvästi kapeampiin rinnakkaiskatuihin. Osuuskunnantie jatkuu idässä Tuusulantien ali, yhdistäen alueen Itä-Pakilaan. Pitkiä suoraa katuja yhdistävät pohjois-eteläsuuntaiset, vaihtelevasti sijoittuvat ja jaksottuvat poikkikatut. Toisinaan nämä kadut jatkuvat useiden kortteleiden läpi, toisinaan nämä ovat vain korttelin mittaisia.

Pohjoista ja eteläistä aluetta yhdistää alueen poikittainen pääkatu Pakilantie. Ennen Muurimestarintien rakentamista 1950-luvun alussa alueita yhdisti myös nykyisen Palosuontien ja Jakotien välinen tieyhteys. Tähän tiehen perustuu myöhemmin kaupunkirakenteessa syrjään jääneen kirkon sijainti.





Kuva 155. Alueen rakennuskanta, rakeisuuskaavio. Pohjakartta Helsingin kaupunki.

### 3.1.3 Rakeisuus

*Alueen rakeisuudella tarkoitetaan, miten rakennukset sijoittuvat suhteessa toisiinsa ja miten näiden pohja-alana tarkasteltu koko vaihtelee.*

Länsi-Pakilan kaupunkirakenne on rakeisuudeltaan poikkeuksellisen hienojakoinen kokonaisuus. Sen tekee erityiseksi laaja yhtenäinen suorakulmaiseen koordinaatistoon perustuva mattomainen kokonaisrakenne, johon ei liity kaupunkitilaa avartavia puistoja tai aukioita.

Muurimestarintie jakaa alueen kahteen osaan, joita yhdistää muita sisäisiä katuja leveämpi Pakilantie. Pakilantien varressa on sekä mittakaavaltaan suurempia liikerakennuksia mutta myös hyvin pienimittakaavaista pientalorakentamista.

Alueen 1970-luvun lopulla ja 1980-luvun alussa uusitut asemakaavat määrittelevät korttelitehokkuuden  $e=0,25$  lähes koko alueelle. Rakeisuuden vaihtelu alueen eri osissa johtuu pääosin rakennustyyppistä ja kerrosluvusta. Asemakaava sallii pääosalla aluetta erillispientalojen ohella myös paritalojen ja rivitalojen rakentamisen.

Alueen lounaiskulma on rakeisuudeltaan pienipiirteisin. Muusta alueesta poiketen tällä alueella on useita kortteleita, joissa ainoastaan erillispientalot ovat sallittuja. Kehä I:n pohjoispuolella rakeisuus kasvaa selvästi itään siirryttäessä. Suurempi rakeisuus kertoo, että alueen rakennuskanta on paljolti uusiutunut ja korvaantunut usein 1-kerroksisella, aiempaa syvärunkoisemmalla rakentamisella.

Myös Muurimestarintien eteläpuolisella alueella rakeisuus kasvaa ja muuttuu itää kohden. Tällä alueella on laajoja rivitalovaltaisiksi muuttuneita alueita.



### 3.1.4 Topografia

Alue on pohjoisen Helsingin suurmaisemakuvassa kohtalaisen tasaista selänteen lakialuetta. Varsinaisen tarkastelualueen topografiassa on paikallista, pääosin loivapiirteistä vaihtelua. Paikoin jyrkempiäkin maastokohtia laajalla alueella esiintyy, ja nämä näkyvät katutiloissa kallioleikkauksina ja mahdollisesti kiven käyttönä ympäristörakentamisessa. Alavimmat alueet eteläisen osan länsi- ja itäreunoilla ovat suurin piirtein korossa + 20 m. Korkeammat kallioselänteet nousevat noin + 30 ja jopa + 40 metriin alueen itä- ja eteläosassa. Pakilantie sijaitsee pääosin noin + 26-27 m korkotasolla.

Tarkastelualueen topografian loivapiirteinen vaihtelu tulee hyvin esiin alueen pitkien suorien itä-länsisuuntaisten katujen linjauksissa, joissa maasto paikoin nousee ja jälleen laskee alueen reunoja kohti. Kallioleikkauksia ja tukimuurirakenteita on mm. Alkutien ja Osuuskunnantien varressa. Muurimestarintien ympäristössä on myös paikoin laajoja kallioleikkauksia.

(lähde: Helsingin kaupungin karttapalvelun tiedot)



Kuva 156. Pakilantien länsipuolella Osuuskunnantie nousee kallioisen mäen yli. Kalliota on leikattu kadun pohjoisreunalla.



Kuva 157. Kantakartta ja rinnevarjostus.. Korkotiedot on lisätty kantakartan tietojen perusteella. Helsingin karttapalvelu



### 3.1.5 Maisemarakenne

Maisemarakenteessa tarkastelualue sijaitsee laajan, suurmaisemassa kohtalaisen tasaisen selänteen lakialueella, rajautuen länsiosaltaan kapeaan laaksoon (Elonniitty) ja jatkuen idässä selänteenä Vantaanjoen laajaan laaksotilaan asti. Säilyneimmät maaston piirteet ovat Pakilanpuiston kohdalla, jossa on myös alueen korkein maastonkoha + 40,2 m. Tarkastelualueen topografiaa on kuvattu tarkemmin edellisessä kappaleessa.

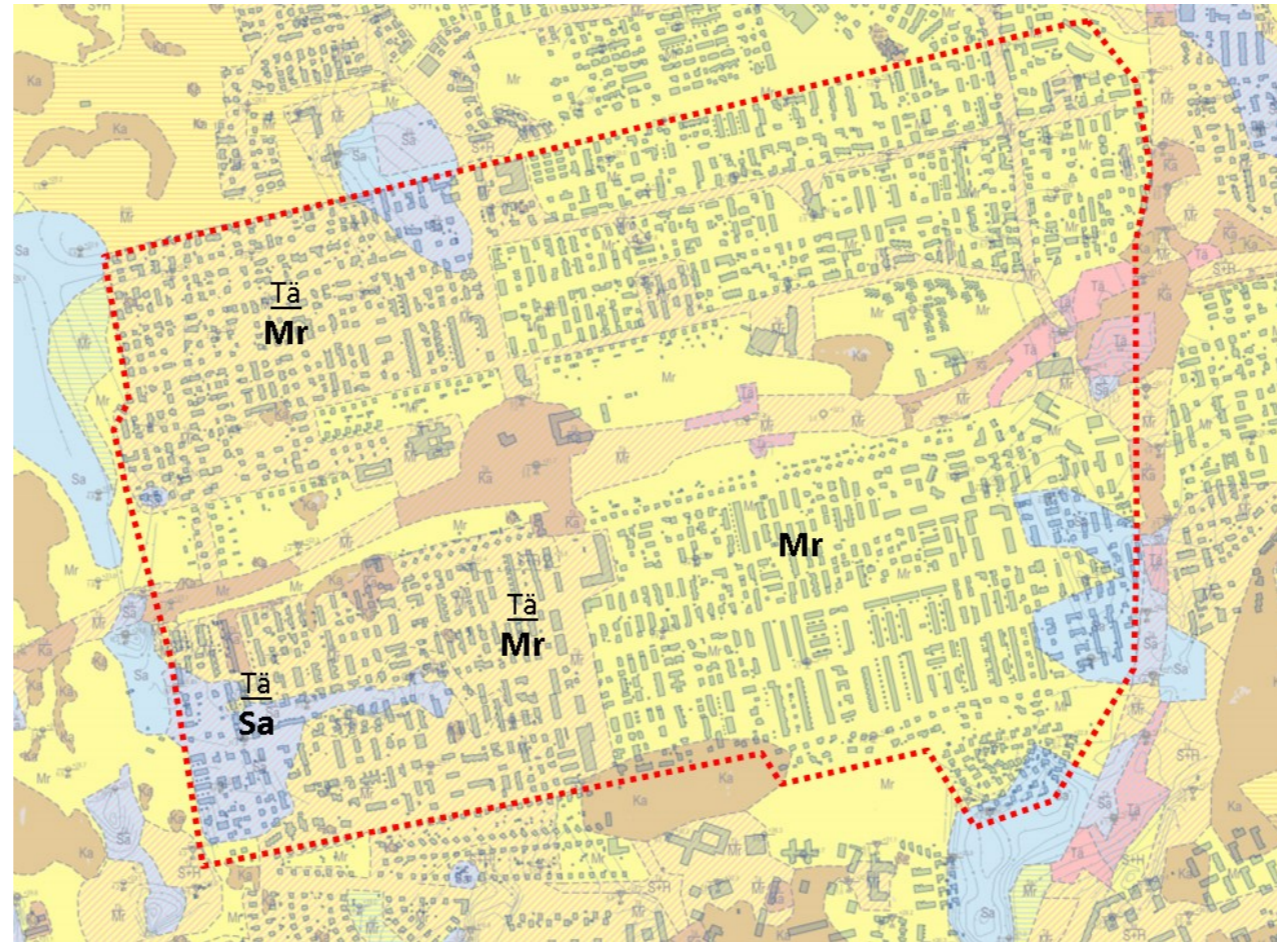
Elonniityn laaksossa Haaganpuro johtaa osaa alueen pintavesistä etelään. Haaganpuro on tärkeä taimenpuro, jonka ELY:n päätöksellä määritetty lohi- ja siikapitoiseksi vesistöksi. Suuri osa tarkastelualueesta sijaitsee Haaganpuron valuma-alueella. Kaupunkipuron vedenlaatu vaihtelee, kun puro ottaa vastaan ympäröivän asutuksen päästöjä. Hulevesien paikallisella hallinnalla on suuri merkitys hulevesien laadulle, ja tässä korostuvat erityisesti tonttien läpäisevät pinnat ja nykyinen runsas kasvillisuus. Erityisesti puusto hyödyntää hulevesiä tehokkaasti.

Tarkastelualueen maaperä on pääosin moreenia, jonka päällä on täyttömaata erityisesti alueen länsiosassa. Kallioalueita on mm. Muurimestarintien kohdalla tien länsiosalla sekä sen eteläpuolella Lastatiellä, Pakilanpuistossa ja alueen eteläosassa Suursuonpuiston kohdalla. Laajempia savialueita on länsiosassa Osuuskunnantien, Rapparintien ja Rapparinkujan kohdalla sekä itäosassa Alkutien ja Osuuskunnantien ympäristössä. Myös pienialaisia silti- ja hiekka-alueita on muutamain paikoin.

Tarkastelualue on luonto- ja kulttuuripiirteiltään entistä metsä- ja niittyalueita. Alueen itäosassa oli vielä 1900-luvun alussa laajoja Vantaanjoelle jatkuvia avoimia viljelyalueita. Alueen itäpuolella sijaitsevat Tuomarinkylän kartanon laajat, kulttuurihistoriallisesti merkittävät peltomaisemat, joihin alueen voidaan katsoa suurmaisemassa edelleen kytkeytyvän.

Vielä 1930-luvulla alueen keskiosassa oli laajalti metsää. Metsäalueet pirstaloituivat hiljalleen alueen rakentuessa. Suorat kadut linjattiin ja suuret tontit niiden varsilla palstoitettiin topografialtaan loivapiirteisesti vaihtelevaan maastoon. Suuren tonttikoon ansiosta oli mahdollista sijoittaa rakennukset tonteittain maaston mukaan edulliseen paikkaan ja suuntaan. Näin alueen rakenteesta muodostui suoraviivaisesta palstajaosta huolimatta vaihteleva. Palstoitettujen alueiden välinen alue säilyi metsäisenä, kunnes Muurimestarintien rakentaminen muutti maisemakuvaa ja -rakennetta merkittävästi 1960-luvulta eteenpäin.

(lähteet: Helsingin kaupungin karttapalvelun tiedot. Museovirasto, Kulttuuriympäristön palveluikkuna. Haaganpuro.fi)



- Mr** Moreenikerroksen paksuus yli 3m
- Tä Mr** Moreenikerroksen päällä olevan täytekerroksen paksuus on 1-3m
- Tä Sa** Savikerroksen päällä olevan täytekerroksen paksuus on 1-3m

Kuva 158. Nykyinen rakennuskanta ja maaperä. Helsingin karttapalvelu.



Kuva 159. Vielä 1930-luvulla oli alueen keskiosa laajalti metsää. Metsäalueet ovat sen jälkeen hiljalleen pirstaloituneet alueen rakentuessa. Nykyinen rakennuskanta vuoden 1932 ilmakuva päällä. Kuva Helsingin karttapalvelu.



### 3.1.6 Viheralueet ja viherverkosto

Tarkastelualue on pääosin pientaloaluetta erittäin vehreine pihoineen. Alue rajautuu lännessä Keskuspuistoon, joka on Helsingin merkittävin viherverkon ja metsäverkoston osa ja yksi yleiskaavan ns. vihersormista (Helsingin viher- ja virkistysalueiden kehittämissuunnitelma Vistra). Idässä alue jatkuu vehreänä pientaloalueena, ja Itä-Pakilan itäpuolella alue rajautuu ns. Helsingipuiston vihersormeen, jonka ytimenä ovat Vantaanjoki ja Tuomarinkylän kartanon merkittävät kulttuurimaisemat.

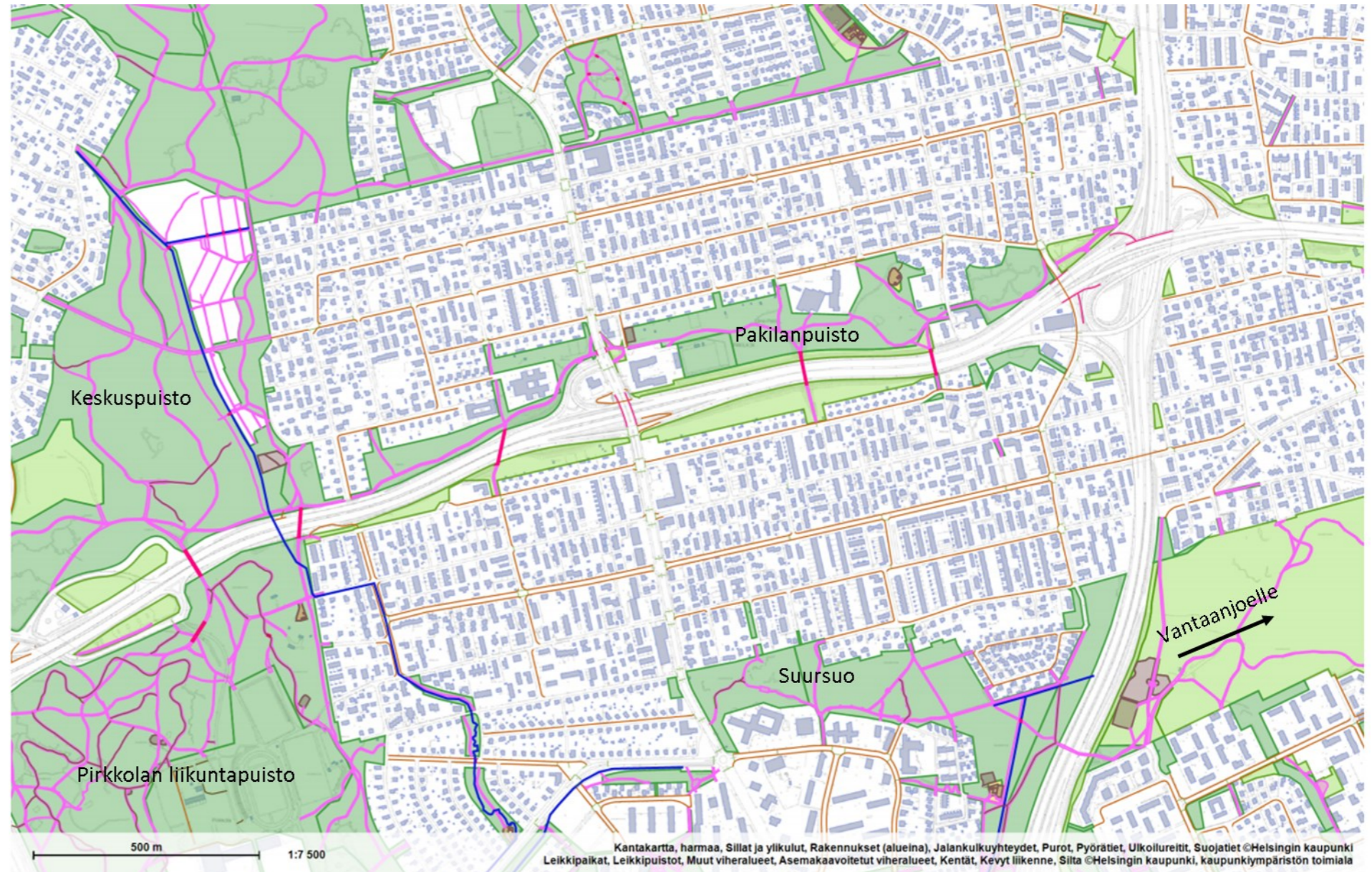
Muurimestarintien pohjoisreunassa sijaitseva, nauhamaista metsävyöhykettä muodostava Pakilanpuisto on kaupunginosapuisto ja merkittävä itä-länsisuuntainen viherverkoston osa sekä ekologinen yhteys. Pakilanpuisto yhdistyy lännessä Keskuspuistoon, mutta yhteys miltei katkeaa Niittyhuhdantien eteläosan kohdalla. Kytkeytyminen idän suuntaan on heikompaa Tuusulanväylän takia. Pakilanpuiston korpi-alue Pakilan yläasteen ja kirkon välisellä alueella on arvokas kasvikohte. Muurimestarintien eteläpuoli on Pakilanpuiston suojaviheraluetta, joka toimii myös viherverkoston osana.

Alueen pohjoisreunalla on Keskuspuistoon yhdistyvä tärkeä viherkäytävä, jonka suurin puistoalue on Nuotiopuisto tarkastelualueen pohjoispuolella. Itä-länsisuuntaiseen viherkäytävään liittyy myös muita pieniä pohjoiseen jatkuvia puistoalueita. Alueen eteläreunassa on Suursuon laaja metsäinen puistoalue, joka jatkuu viheryhteytenä itään Tuusulantien alitse Oulunkylän puistojen kautta Vantaanjoelle. Alueen lounaisosassa on kapea nauhamainen Kirsikkapuron puistoalue, joka johtaa etelään.

Osalla alueen katujen varsista on nurmikaistaleita, jotka kuuluvat katualueeseen. Muutoin korttelialueiden välillä ei ole miltei lainkaan puistoalueita, varsinaisia kadunvarsi-istutuksia (lukuun ottamatta pääkatu Pakilantietä) tai julkista viherrakennetta. Tästä syystä tonttialueiden kasvillisuus muodostaa erityisen tärkeän täydentävän osan alueen viherverkostoa ja kytkeytyneisyyttä. Osa tonttien haltijoiden itse istuttamista puista saattaa kuitenkin sijoittua hallinnolliselle katualueelle tai aivan kadun ja tontin rajalle.

Viherverkoston eri osat tuottavat lukuisia ekosysteemipalveluita eli luonnon ihmiselle tarjoamia hyötyjä (mm. kasvillisuuden hapen tuotto, pölytys, sadevesien imeytys ja puhdistus, hiilensidonta, melun ja pölyn torjunta, suotuisa pienilmasto, virkistysarvot jne.). Viherverkoston vaaliminen on erittäin tärkeä, kaavoituksen yhteydessä konkreetisoitava tavoite.

(lähteet: Helsingin kaupungin karttapalvelun tiedot. Pakilan ja Tuomarinkylän aluesuunnitelma 2018- 2027)

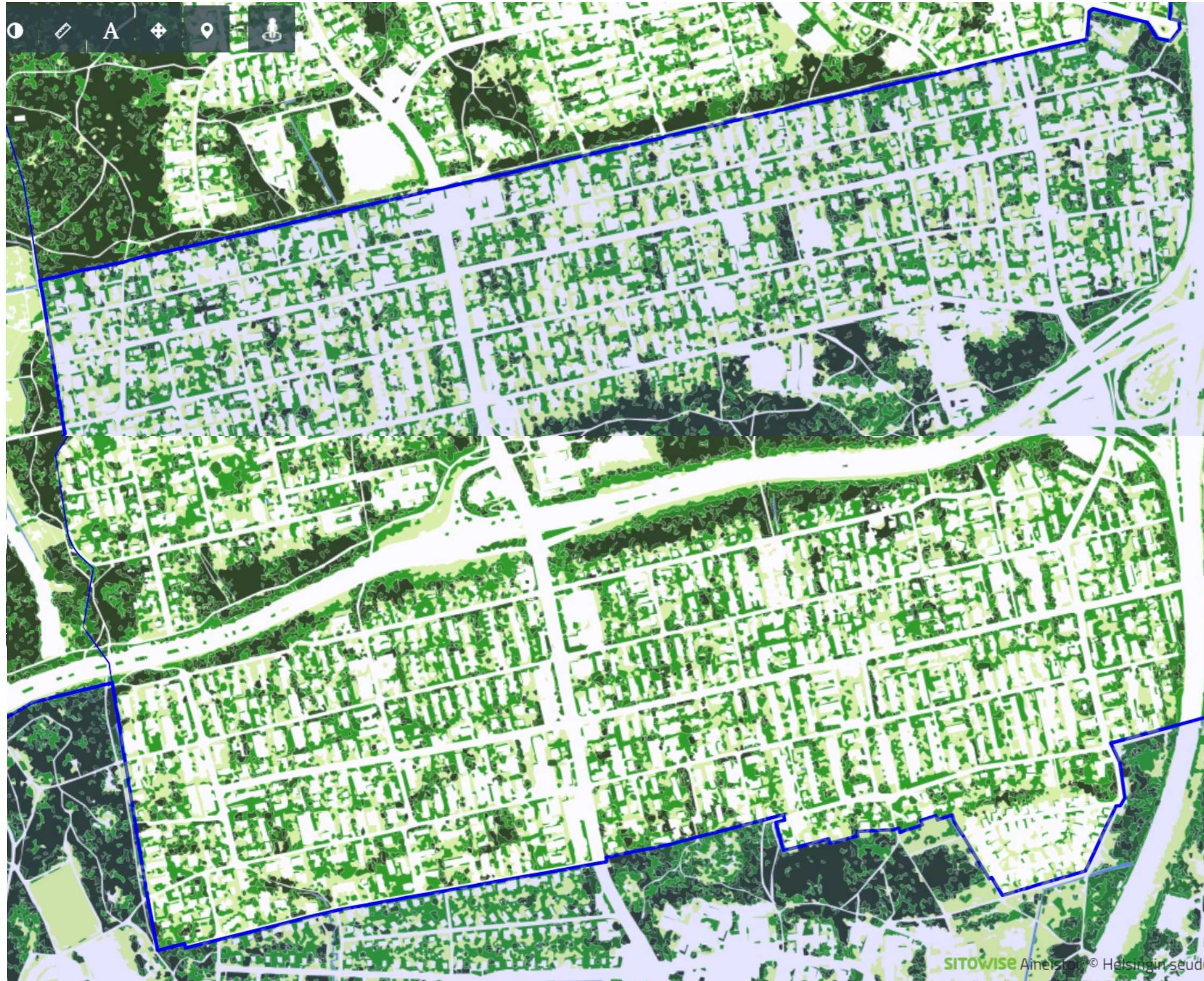


Kuva 160. Asemakaavoitetut ja muut viheralueet, purot (sininen), ulkoilureitit, jalankulkuyhteydet (oranssi), pyörä- ja kevyen liikenteen tiet (vaaleanpunainen), kentät ja leikkipaikat (ruskea). Helsingin karttapalvelu



Kuva 161. Alueen lounaiskulmassa, Papinmäentien päiväkodin vierellä virtaa puro. Sen reunalla kulkee kevyen liikenteen reitti.





- Puusto 2 - 10 m
- Puusto 10 - 15 m
- Puusto 15 - 20 m
- Puusto yli 20 m
- Muu avoin matala kasvillisuus

Kuva 162. Alueen viherrakenne Helsingin seudun maanpeiteaineisto 2020 mukaan. Helsingin kartta-palvelu.





Kuva 163. Pakilanpuiston halki metsäisessä ympäristössä kulkee asfalttipäällysteinen kävely- ja pyörätie.



Kuva 164. Pakilanpuistossa, ala-asteen koulun pohjoispuolella sijaitsevan kallion alla on I maailmansodan linnoituslaitteisiin liittyvä luola.



Kuva 165. Näkymä Pakilanpuiston metsäiseltä osuudelta, kivituhkapintaiselta kävely- ja pyörätieltä.



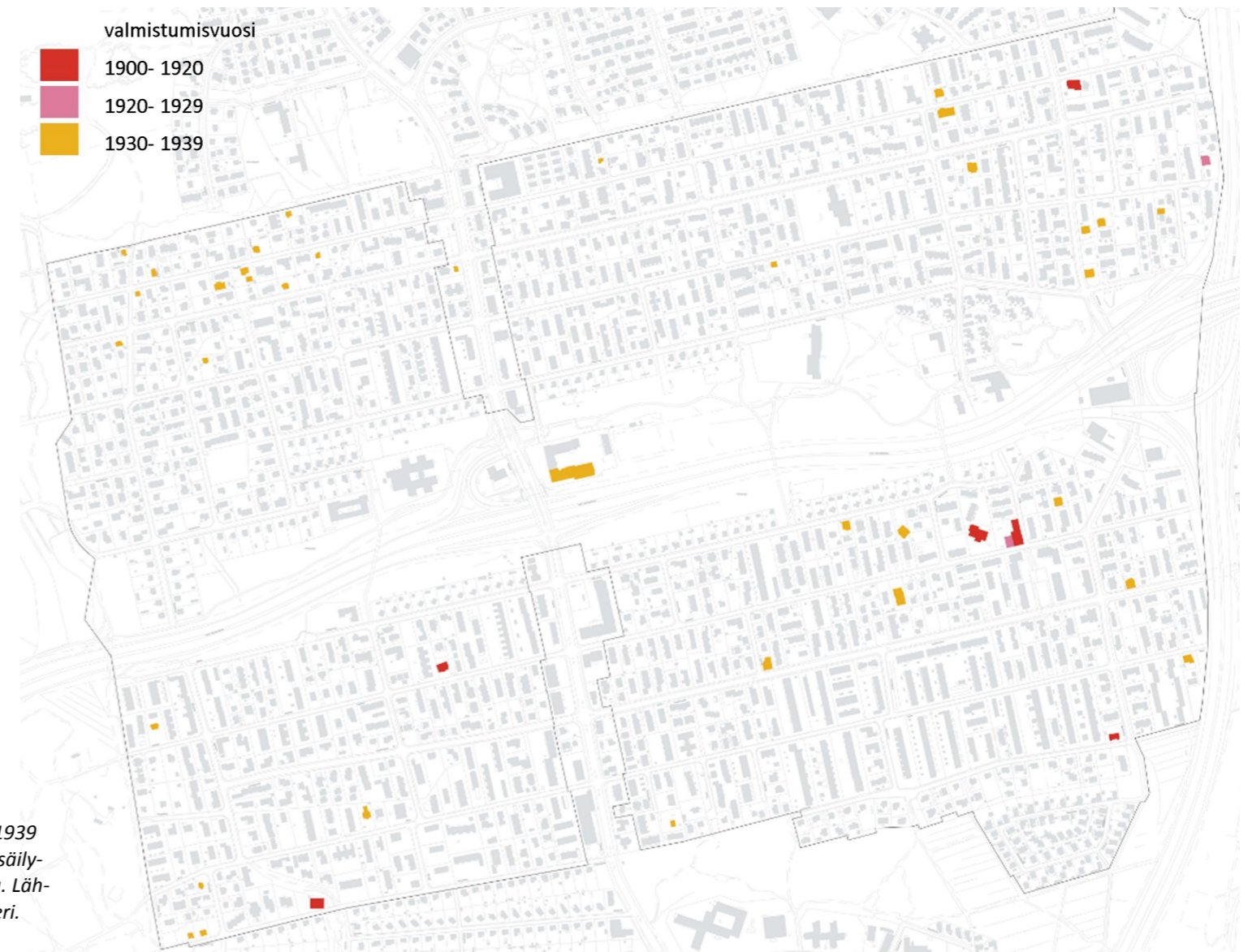
### 3.2 Rakennukset ja pihat eri aikakausilta

#### 3.2.1 1900-luvun alun asuinrakennukset

Alueella ei tiettävästi ole säilynyt yhtään rakennusta 1900-lukua edeltävältä ajalta. Pakinkylän huvilayhdyskunnan alkuvuosikymmeniltä, 1900-luvun alusta 1930-luvun lopulle, on säilynyt vain vähän rakennuksia. Nämä yksittäiset rakennukset sijoittuvat eri puolille aluetta myöhemmän rakentamisen lomaan, toisinaan näkyvästi kadun varteen, toisinaan pihan perälle. Ainoat säilyneet 1900-luvun alun huvilakauden asuinrakennukset ovat teosofisen seurain yhdistys- ja asuinkäyttöön rakennettu huvila Papinmäentien varressa (ks. 3.2.2) sekä Lepolantien varressa säilynyt rapattu pienehkö jugendhuvila, jossa aikanaan on toiminut posti.

1920-1930-luvuilta on säilynyt pieni ryhmä alueen varhaista omakotiasutusta edustavia asuinrakennuksia. Näihin yksilöllisesti suunniteltuihin rakennuksiin liittyy toisinaan huvilamaisia piirteitä, kuten erkkereitä, parvekkeita ja tyylieltyjä sisäänkäynnin yksityiskohtia. Osa rakennuksista on rapattuja ja osa puuverhoiltuja. Kattomuodot ovat vaihtelevia; mm. jyrkähköä satulakattoa, taitekattoa ja aumattua taitekattoa esiintyy. Useasti nämä rakennukset ovat muita väljemmillä tonteilla, joilla on säilynyt vanhan puutarhan istutuksia komeine pihapiineen ja mahdollisine piharakenteineen, kuten terasseineen ja portaikkoineen.

*Alueen varhaista vaihetta edustavat viimeiset rakennukset vehreine pihapiineen ovat kaupunkikuvassa tunnusomaisia ja alueen kulttuurihistorian kannalta erityisen merkittäviä. Usein niihin liittyy myös erityisiä rakennushistoriallisia arvoja.*



Kuva 167. Vuotta 1939 edeltävältä ajalta säilynyt rakennuskanta. Lähde rakennusrekisteri.



Kuva 166. Lepolantien varrella (nro 77) sijaitsevassa 1917 valmistuneessa rakennuksessa on aikanaan toiminut posti. Jugendvaikutteita omaavaan rakennukseen liittyi erityisenä yksityiskohtana pieni torni.



Kuva 168. Saarnaajantien länsipäässä (nro 9) on vanhempi, arviolta 1900-luvun alussa rakennettu lohkokivisokkelille perustettu asuinrakennus.



Kuva 169. Välitalontien ja Sysimetsäntien kulmassa sijaitsevassa 1907 rakennetussa ja 1930-luvulla laajennetussa huvilassa on toiminut koristevalimo.



Sivulle on koottu esimerkkejä Länsi-Pakilan hyvin säilyneistä 1900-luvun alun pientaloista



Kuva 170. Osoitteessa Alkutie 88 sijaitseva taitekattoinen huvila on vuodelta 1932.



Kuva 171. Nauriskuja 3:ssa sijaitsevan vuonna 1934 valmistuneen kahden asunnon talon suunnitteli arkkitehti Eino Schroderus.



Kuva 172. Alkutien varrella (nro 85) kallion laella säilyneen, arviolta 1930-luvulla rakennetun rapatun huvilan sisäänkäyntikuistin liittyy pilasteriaiheet.



Kuva 173. Papinmäentie 43 (1931)



Kuva 174. Välitalontien länsipäädystä on säilynyt 1934 valmistunut pienehkö, myöhemmin laajennettu asuinrakennus



Kuva 175. Välitalontie 105 (1936)



Kuva 176. Sysimetsäntie 1 (1939)



Kuva 177. Papinmäentie 45 (1930)



### 3.2.2 1900-luvun alun julkiset rakennukset ja myymälärakennukset

Alueen vanhimpia liike- ja julkisia rakennuksia ovat Lepolantien itäosassa sijaitseva 1911 rakennettu ja 1928 punatiilisellä osalla laajennettu Elannon myymälärakennus, ja sen vieressä mäen päällä seisova, vuonna 1917 työväentaloksi laajennettu vanhempi huvila. Elannon myymälärakennus on nykyään asuinkäytössä. Myös piharakennus on 1900-luvun alusta.

Papinmäentien länsipäässä (nro 31) sijaitsee teosofisen seuran päämajaksi ja kirjailija Pekka Ervastian kotitaloksi vuonna 1910 rakennettu komea taitekattoinen jugendhuvila, jonka sanotaan olevan arkkitehti Lars Sonckin suunnittelema. Suunnittelijatietoa ei tämän selvityksen yhteydessä ole pystytty varmistamaan. Nykyään rakennuksessa toimii päiväkotia.

Pakilan 1939 valmistunut kolmikerroksinen valkeaksi rapattu yläaste sijoittuu näkyvästi kaupunkikuvassa. Rakennus on tänä päivänä ainoa Muurimestarintielle näkyvä Länsi-Pakilan rakennus. Rakennukseen liittyy laaja vuonna 1967 tehty laajennus.



*Kuva 178. Lepolantie 19:ssä sijaitseva vanhempi huvila muutettiin vuonna 1917 työväentaloksi. Vuonna 1921 rakennusta laajennettiin salin ja näyttämön käsittävällä lisäosalla. Nykyään rakennus toimii nuorisoseurantalona ja koontumistilana. Rakennus on suojeltu asemakaavassa.*



*Kuva 179. Papinmäentien länsipäässä (nro 31) sijaitsee teosofisen seuran päämajaksi ja kirjailija Pekka Ervastian kotitaloksi vuonna 1910 rakennettu komea taitekattoinen jugendhuvila. Päädyn lasikuisti on myöhempi lisäys. Nykyään rakennuksessa toimii Steiner-päiväkoti. Rakennusta ei ole suojeltu vuonna 1980 vahvistetussa asemakaavassa, siinä tontti on osoitettu erillispientalojen ja rivitalojen alueeksi.*



*Kuva 180. Elannon vuonna 1916 rakennettu myymälärakennus osoitteessa Lepolantie 17. Punatiilinen laajennus on vuodelta 1928.*



*Kuva 181. Länsi Pakilaan vuonna 1939 valmistuneen kolmikerroksisen koulurakennuksen on suunnitellut arkkitehti Jalmari Peltonen. Laajennus on vuodelta 1967. Kaupunkisuunnitteluviraston vuonna 2004 laatimassa selvityksessä on rakennus arvotettu alimpaan luokkaan 3.*



### 3.2.3 Länsi-Pakilan funkkisrakennukset

Alueella on säilynyt pieni ryhmä pientaloja, joilla on funktionalismin vaikutteita. Näissä 1930- ja 1940-luvulla rakennetuissa pientaloissa toistuu tasakattomuotoa jäljittelevä matala aumakatto lyhyine räystäineen, sekä kuutiomainen ja pelkistetty muoto, johon saattaa liittyä sisäänvedetty nurkka parvekkeineen. Aukkomaisten ikkunoiden ohella esiintyy uutena piirteenä myös nauhamaisia ratkaisuja. Julkisivu on rapattu ja vähäeleisesti jäsennelty. Rakennuksiin on alun perin liittynyt väljät piha-alueet, jotka korostavat rakennusten kiinteää hahmoa.



Kuva 182. Palosuontie 11 (1940)



Kuva 183. Ervastinkuja 5 (1942)



Kuva 184. Ripusuontie 77 (1936)



Kuva 185. Heinämiehentie 19 (1955)



### 3.2.4 Jälleenrakennuskausi 1940-1959

#### Tyypipiientaloalueet (1946-47)

**Halkosuon-, Suova- ja Heinämiehentien** jälleenrakennuskauden pientaloalue on luonteeltaan kaistalemainen, joka rajautuu etelässä Kehä I:een ja sitä reunustavaan puistovyöhykkeeseen. Alueen sisälle ei täten, Niittyluhdantietä lukuun ottamatta, muodostu yhtenäisiä jälleenrakennuskauden katutiloja, vaan katujulkisivuja. Pakilanpuiston puistovyöhyke, joka muodostaa selustan vain yhdellä puolella katua oleville puutarhamaisille tontille, on merkittävä, aluetta vahvistava tekijä. Alueen talot ovat pääasiassa Helsingin kiinteistötoimiston tonttiosaston suunnittelema PaTp3 -tyyppitaloja, joihin alunperin oli suunniteltu kaksi asuntoa.

Halkosuontien eteläpuoli muodostaa alueen yhtenäisimmän ja eheimmän katujulkisivun, jonka halkaisee Pakilantie ja sen varrella oleva koulutontti. Katutilan toispuolisuudesta huolimatta, katutila on poikkeuksellisen eheä tyyppitalojen päätyjulkisivuineen. Talojen hienoinen polveilu katuun nähden, (erityisesti itäpäässä) ei erotu kovin hyvin maastossa, vaikkakin suunnitelmissa näyttää olleen hyvinkin tietoista.

Tontit rajautuvat kadusta orapihlaja-aidalla, joka korostaa katujulkisivun yhtenäisyyttä erityisesti, koska vastaavanlainen katutilan jäsentely puuttuu vastapuolelta. Jalkakäytävä on ainoastaan kadun toisella puolella ja näin suhde orapihlaja-aidan rajaamaan tyyppitalojen rivistöön on jossain määrin etäinen. Toisaalta etäisyys korostaa katujulkisivua, joka hahmottuu selkeämmin kadun toiselta puolelta.

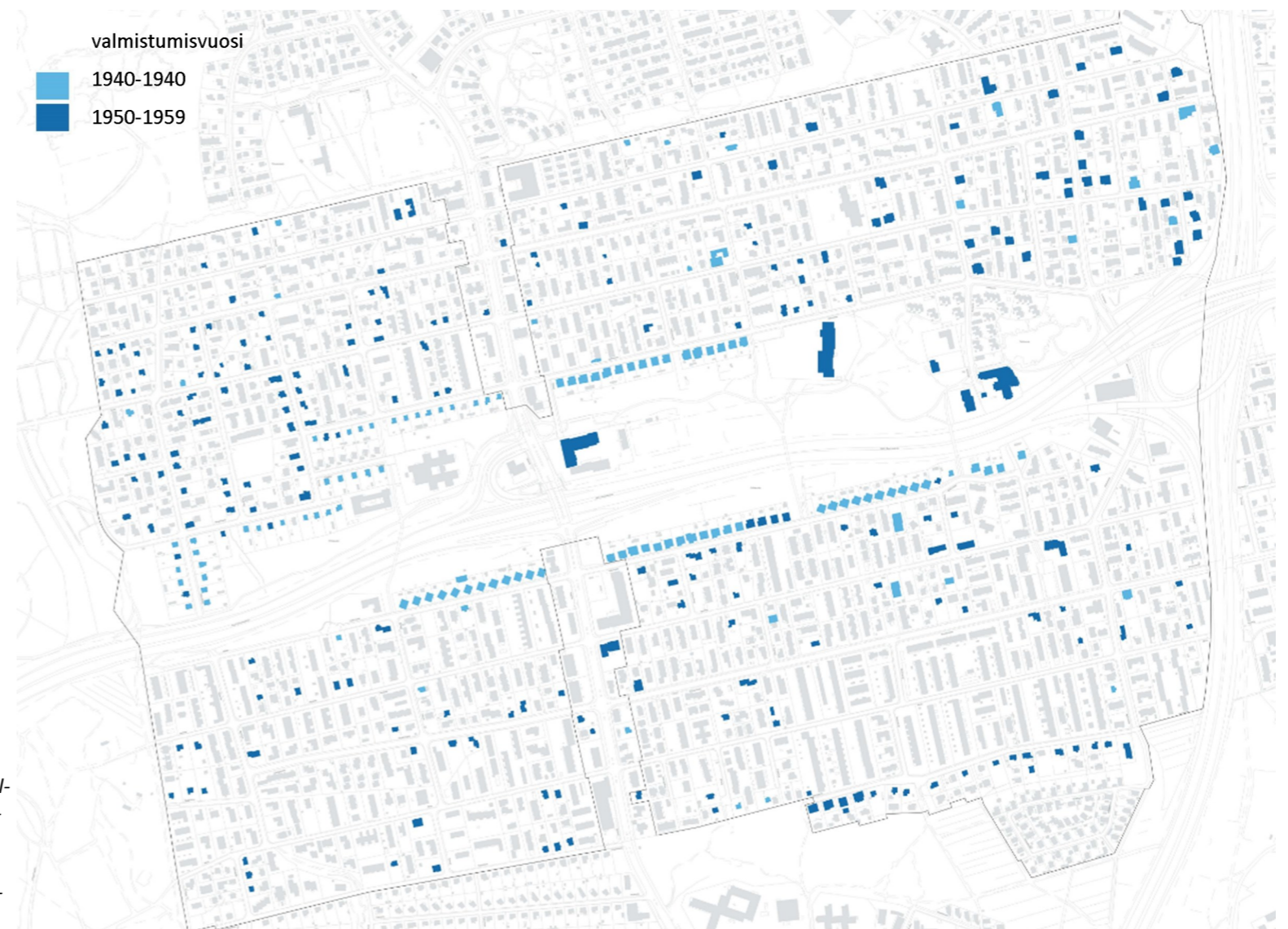
**Kyläkunnantie** on aluetypiltään Halkosuontien alueen kaltainen, Muurimestarintien läheisyyteen, kadun varrelle rakennettu samankaltaisten tyyppitalojen rivi. Myös Kyläkunnantien alue rakentuu vain toiselle puolelle katua ja takapihat rajautuvat viheralueeseen ja Kehä I:n. Muurimestarintien muuttuminen Kehä I:ksi on erottanut Kyläkunnantien ja Halkosuontien alueet hyvin vahvasti.

Kyläkunnantien pohjoispuoli jaksottuu selkeästi osiksi sen mukaan, miten talot on suunnattu katuun nähden. Eritavoin suunnatut rakennukset ryhmittyvät viiteen jaksoon kuljettaessa lännestä itään: vinosti (12 taloa), kadunsuuntaisesti (10), poikittain (6), vinosti (11), poikittain (4). Tämä tuo vaihtelua katumiljööseen, joka vaihtelee kulkusuunnasta riippuen (myötä- vastakarvaan -efekti sekä pihojen avautuminen). Talojen yhtenäisyys mm. julkisivujen jäsentelyn, kattokulman ja räystäslinjojen osalta sekä rakennusten ryhmittely luovat vahvan ja yhtenäisen vaikutelman. Katutilan yhtenäisyyttä korostaa myös rakennusten säilyneisyys lähes ennallaan.

Katutilan ja pihoja rajaavien orapihlaja-aitojen väliin jää leveähkö nurmikaista. Nurmikaista liittää tontit vähäeleisesti ja hienosti jalkakäytävään. Kadun itäpäässä talojen päätyjä jäsentävät omenapuut. Kadun keskivaiheilla katulinjaa rajaa rehevämpi kasvillisuus ja koivurivi. Katutila luonne muuttuu talojen suuntauksen mukaan; vinosti suunnatut talot rytmittävät katutilaa, kadunsuuntaisesti sijoitetut talot sen sijaan tulevat vahvemmin osaksi katutilaa ja luovat pienimittakaavaisemman rajauksen. Niillä kadun osilla, millä talot on sijoitettu poikittain suhteessa katulinjaan, katutilaa jäsentää talon 1½ -kerroksisten päätyjen ja pihojen vaihtelu.

Merkittävä osatekijä katutilassa on talojen värityksen harmoninen vaihtelu. Erityisesti se korostuu vinosti sijoitettujen taloryhmien kohdalla, sillä kadulle vinosti aukeava julkisivu on verraten umpinainen, joka luo isohkon väripinnan. Kattotiilien korvautuminen erivärisillä kattopelleillä rikkoo katutilan ja kaupunkikuvan eheyttä.

(Horo, Karisto Salastie, Korsutieltä Näätäkujalle 2003)



Kuva 186. Alueella säilynyt 1940- ja 1950-luvun rakennuskanta. Lähde rakennus-



Kuva 187. Jälleenrakennuskauden tyyppitaloja Halkosuontien varressa.



Kuva 188. Jälleenrakennuskauden tyyppitaloja Kyläkunnantien varressa.



### Jälleenrakennuskauden yksilöllisesti suunnitellut pientalot

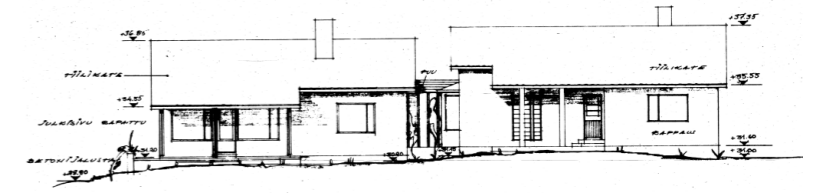
Alueella on säilynyt varsin runsaasti jälleenrakennuskauden rakennuskantaa. Myös näissä yksilöllisesti toteutetuissa rakennuksissa toistuvat jälleenrakennuskauden tyyppitaloille ominaiset piirteet, mm. kuutiomainen pohjaratkaisu, johon saattaa liittyä matalampi siipiosa tai pidennetyt lappeen alle jäävä kuistiosa. Julkisivuissa on usein ruskeanharmaa roiskerappaus tai lauterhous sekä pystyjakoiset ikkunat. Tärkeitä yksityiskohtia ovat satulakattoon liittyvä avoräystäs ja sirot ikkunalistoitukset. Olohuoneessa on usein leveämpi nauhaikkuna, toisinaan myös nurkkaikkuna. Sokkeli voi olla betonipintainen, rapattu tai liuskekein verhoiltu. Parvekkeisiin liittyvät kapeat teräsputkikaiteet, ja ulkoporras sekä terassi ovat yleensä betonia.

Useat aikakauden rakennuksista ovat korjauksissa ilmeeltään jossain määrin muuttuneita, mutta osa on myös hyvin säilyneitä. Parhaiten säilyneitä ovat yleensä rapatut rakennukset, joiden julkisivujen yksityiskohdat on korjauksissa onnistuttu paremmin säilyttämään.

Kokonaisuuteen liittyy yleensä puutarhamaisesti hoidettu pihapiiri istuksineen. Pihaa rajaa usein leikattu pensasaita; osa pihojen aidoista on uudistettu jälleenrakennuskauden ilmeestä poikkeavalla tavalla. Rapatuilla julkisivuilla on paikoin köynnöskasveja.



Kuva 189. Ripusuontie 85 (1954)



Kuva 190. Lepolantie 57 omakotitalon laajennuksen suunnitteli arkkitehti Olavi Leka. (1968)



Kuva 191. Suovatie 11 (1959)



Kuva 192. Elonkujan varressa oleva rapattu 1950-luvun pientalo.

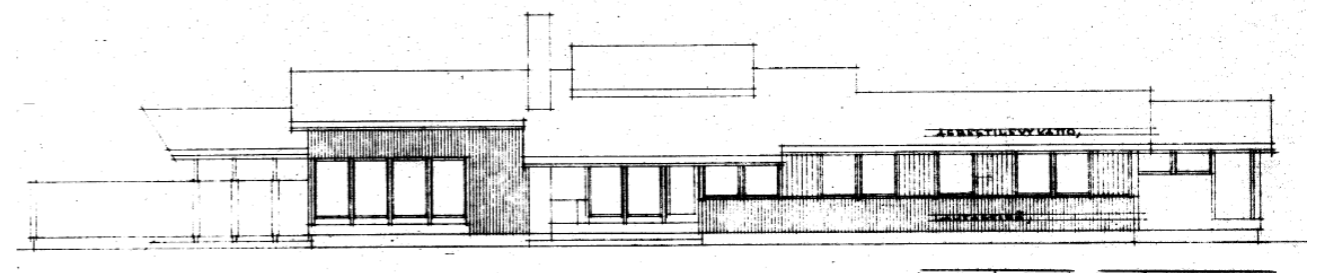


Kuva 193. Halkosuontie 79 (1955)



Kuva 194. 1952 valmistunut rapattu 2-kerroksinen asuinrakennus Osuuskunnantie 18, P.V. Gylén

Kuva 195. Osuuskunnantie 58, omakotitalo Villa Karvonen, Kaija ja Veli Paatela (1956)





### Jälleenrakennuskauden pienkerrostalot ja paritalot

Erillispientalojen ohella on alueella säilynyt myös joukko 1950-luvulla rakennettuja 2-kerroksisia useamman perheen asuintaloja sekä asuin- ja liikerakennuksia, joissa liiketilat sijoittuivat pohjakerrokseen tai matalampaan siipiosaan.

Myös näiden rakennusten julkisivuverhouksissa ikkunoissa ja yksityiskohdissa toistuvat jälleenrakennuskaudelle tyypilliset piirteet. Rakennukset ovat pohjaratkaisultaan suorakaiteen muotoisia, mutta niihin saattaa liittyä myös suojaisaa kulmaa muodostava sisäänveto tai ulkoneva siipiosa. Julkisivuverhouksena on joko kärkeä roiskerappaus, muu kuviorappaus tai puuverhous. Kattomuoto on erillispientaloja loivempi, eikä rakennukseen yleensä liity kuin matala ullakkokerros, jossa saattaa olla malliltaan poikkeava pieni ikkuna. Parvekkeet ovat usein hieman sisäänvedettyjä ja niihin liittyy kapeat teräsputkikaiteet.

Tämä rakennusryhmä on Länsi-Pakilassa yleensä ilmeeltään varsin hyvin säilynyt. Parhaiten säilyneitä ovat yleensä rapatut rakennukset, joiden julkisivujen yksityiskohdat on korjauksissa onnistuttu paremmin säilyttämään.



Kuva 196. Ripusuontie 53 (1958)



Kuva 197. Ripusuontie 54 (1963)



Kuva 198. Niittyhuhdantien ja Heinämiehintien risteyksessä on 1963 valmistunut rapattu asuin- ja liikerakennus.



Kuva 199. Suovantien ja Halkosuontien risteyksessä on 1953 valmistunut limilautavuorattu kaksikerroksinen asuinrakennus, johon liittyy matalampi siipiosa.



Kuva 200. Osoitteessa Ripusuontie 76 on rapattu 1960 valmistunut pienkerrostalo.



Kuva 201. Elonkujan varressa on säilynyt rapattu kaksikerroksinen pientalo vuodelta 1957



## Jälleenrakennuskauden pihat ja puutarhat

*Halkosuontie 90-120 jälleenrakennuskauden pientalot*

*Valmistumisvuosi 1943-1946*

Jälleenrakennuskaudelle tyypilliset harjakattoiset omakotitalot sijoittuvat melko lähelle katua, jättäen tontin takaosan vapaaksi. Kadun pohjoispuolella on jalkakäytävä. Alueelle leimaa-antavia ovat leikatut orapihlaja-aidat, joskin paikoin aitoja ei ole leikattu tai aita on poistettu. Myös muutamia puuaitoja ja portteja esiintyy. Suurempia pihapuita on vain siellä täällä, lajeina mm. vaahtera, koivu ja mänty. Tyypillisesti rakennuksen kulmalla kadun puolella on joko hedelmäpuu tai pienpuu (esim. omena, kirsikka tai mongolianvaahtera) tai isokasvuinen kukkiva pensas, esim. syreeni. Rakennuksen pääty jää usein pensasaidan takaa avoimeksi katunäkymässä.

Puutarhaneuvoja Elisabeth Kochin suunnitteluideologia ja mallipihasuunnitelmat leimaavat useita jälleenrakentamiskauden alueita Helsingissä. Pientaloalueilla, myös Länsi-Pakilassa, rakennuksen ja kadun välinen etupuutarha oli usein pihan ainoa koristeellinen osa, jonka avulla haluttiin luoda tontille ja asuinalueelle edustava ja yhtenäinen ilme. Tonttien piha jakautui etupuutarhaan, oleskelupihaan ja laajaan hyötypuutarhaan. Asuinpuutarhojen suunnittelu oli tarkoituksenmukaista, ja taloudellisuus sekä helppohoitoisuus olivat tärkeitä suunnitteluperiaatteita. Vaikka yleisilme oli melko vaatimaton, Koch käytti kuitenkin myös lehvästöltään värikkäitä ja kukkivia koristekasveja. (mm. *Sinkkilä, Donner, Mannerla-Magnusson, 2016*). Elisabeth Kochin mallipihaesimerkkejä Länsi-Pakilassa on esitelty tämän selvityksen 1. osan luvussa 2.6.5.



*Kuva 202. Halkosuontien katua rajaavat etelässä jälleenrakennuskauden pientalorivistön edessä leikatut pensasaidat ja niiden yli katualueelle kurottavat hedelmäpuut tai kookkaat kukkivat pensaat. Vastakkaisella puolella on istutuksia niukemmin ja vaihtelevasti. Jalkakäytävä sijoittuu kadun vastakkaiselle puolelle.*



*Kuvat 203. Tonttien, kulkuteiden ja porttien jäsentely ja materiaalit vaikuttavat merkittävästi alueen yleisilmeeseen. Perinteisiä suosittelavia pinnoitemateriaaleja ovat sora, nurmi, hiekka ja liuskekivi. Kuvat raportista Korsutieltä Näätäkujalle. Helsingin kaupunkisuunnitteluvirasto 2003.*



### 3.2.5 1950-luvun liike- ja julkiset rakennukset

Alueella on säilynyt edustava joukko 1950-luvulla toteutettuja liike- ja julkisia rakennuksia. Näihin kuuluu arkkitehti Yrjö A. Vaskisen suunnittelema 1950 valmistunut kirkko, johon liittyy arkkitehti, akateemikko Juha Leiviskän suunnittelema laajennus. Rakennustaiteellisesti, kulttuurihistoriallisesti ja kaupunkikuvallisesti merkittävä kokonaisuus on esitelty Arkkitehti-lehdessä 3/2004. Kirkkoa vastapäätä sijaitsevaan, päiväkotikäytössä olevaan rapattuun rakennuksen liittyy tyypillisiä 1950-luvun arkkitehtuurin piirteitä. Samaan kokonaisuuteen liittyy 1950-luvun alussa talkoovoimin rakennettu hirsirakenteinen partiomaja.

Halkosuontien varressa sijaitsevaa 1954 valmistunutta Pakilan ala-asteen koulua voidaan pitää Jorma Järven ansiokkaiden koulujen joukossa yhtenä parhaista. (*Opintielä - Helsingiläisiä koulurakennuksia 1880-1980. 2004*).

Lepolantien varrella sijaitseva, arkkitehti Niilo Kokon suunnittelema monia erityisiä yksityiskohtia sisältävä pankkirakennus vuodelta 1952 on edustava esimerkki aikakauden liikerakentamisesta. Osoitteessa Lepolantie 14 on säilynyt 1959 valmistui Arkkitehtitoimisto Olli Kuusen suunnittelema liikerakennus johon liittyy myöhempi laajennus (ks.s 79).



Kuva 204. Palosuontien varressa sijaitseva vuonna 1951 valmistunut päiväkotiki



Kuva 205. Palosuontien varressa sijaitseva 1950-luvulla talkoovoimin rakennettu partiolaisten maja.



Kuva 206-207. Pakilan vuonna 1950 valmistunut kirkko on arkkitehti Yrjö A. Vaskisen suunnittelema. Arkkitehti, akateemikko Juha Leiviskä suunnitteli kirkon 2002 valmistuneen laajennus- ja muutostyön. Kirkon vaiheista on selostettu tarkemmin tämän selvityksen 1. osassa sivulla 36.



Kuva 208. Vuonna 1952 valmistuneen Kansallis-Osake-Pankin pankki- ja liikerakennuksen suunnitteli arkkitehti Niilo Kokko. Pankkitilat sijoituivat rakennuksen länsiosaan. Sen vieressä oli myymälätila ja itäpäädyssä postin tilat. Yläkertaan sijoituivat asuintilat. Nykyään rakennus on kokonaan asuinkäytössä.



Kuva 209. Pakilan kansakoulu, nykyinen ala-aste, valmistui 1954. Koulurakennuksen on suunnitellut arkkitehti Jorma Järvi. Kuvaaja Constantin Grünberg 1965. Helsingin kaupunginmuseo. Rakennuksessa oli 2021 meneillään laaja peruskorjaus ja sen viereen oli rakenteilla uudisrakennus. Tämän vuoksi rakennusta ei ollut mahdollista valokuvata inventoinnin yhteydessä.



### 3.2.6 1960- ja 1970-luvun pientalot

Alueen nykyisestä rakennuskannasta merkittävä osa on 1960- ja 1970-luvuilta. Tuolloin alueelle toteutettiin runsaasti aikakaudelle tyypillisiä, ensisijaisesti 1-kerroksisia rivitaloja ja paritaloja, ja lisäksi jonkin verran erillispientaloja. Osaan näistä liittyy maanpäällinen kellarikerros, joka muodostaa jalustaa asuinkerrokselle. Myös kaksikerroksisia rakennuksia toteutettiin jonkin verran. Autojen yleistyessä myös autotallit yleistyivät, ja asuintalon kylkeen, kadun reunaan sijoittuvat tallit suunniteltiin usein näyttäväksi osaksi kokonaisuutta. Tämän aikakauden pientaloteilla usein ainoastaan autotalli tai -katos, ja siihen liittyvät muurimaiset seinät näkyvät kadulle, itse asuinrakennuksen jäädessä taustalle.

Alueen kaakkoisosassa Osuuskunnantien eteläpuolella, jossa aiemmin sijaitsi useita kauppapuutarhoja, on laajempi yhtenäinen rivitaloalue. Muualla rivitalot sijoittuvat muiden pientalojen lomaan alueen eri osiin.

Tavanomaisiin aikakauden ratkaisuihin perustuvien rakennusten sekä talotehtaiden valmistamien tyyppitalojen ohella alueella on säilynyt joukko arkkitehtuuriltaan edustavia erillispientaloja ja rivitaloja.

*Länsi-Pakilan alueella on edustava joukko arkkitehtuuriltaan korkeatasoisia 1960- 70-luvun pientaloja, joihin usein liittyy edustava puutarha. Näiden rakennusten ja pihakokonaisuuksien suojeluarvo tulisi tarkemmin selvittää.*



Kuva 210. As. Oy Pirkkolan rivitalot, Talkootien varressa sijaitsevat kolme punatiillistä 1964 valmistunutta rivitaloa on suunnitellut Rakennusinsinööri Heikki Taimisto.



Kuva 211. Alueella säilynyt 1960- ja 1970-luvun rakennuskanta. Lähde rakennusrekisteri

valmistumisvuosi/ rakennustyyppi

1960-1969	erillispientalot ja paritalot
1960-1969	rivitalot
1960-1969	kerrostalot
1960-1969	muu rakennus
1970-1979	erillispientalot ja paritalot
1970-1979	rivitalot
1970-1979	muu rakennus

Kuva 212. Alkutien ja Talkootien risteyksessä olevalla tontilla on Jaakko Kontion ja Kalle Rääkkeen, arkkitehdit Safa, suunnittelema vuonna 1969 valmistunut neljän asunnon ratkaisultaan erityinen rivitalo. Asunnot sijoittuvat betonisen kellarin ja uima-allastiloja sisältävän jalustakerroksen päälle. Asunnot sijoittuvat pareittain vastakkain.







Kuva 213. Osuuskunnantien (73) ja Lepolantien välisessä korttelissa on kaksi arkkitehti Kai Palmqvistin suunnittelemaa harkittuja yksityiskohtia omaavaa kalkkihiekkatiiliverhoilua paritaloa. Kadun suuntaan rakennukset ovat sulkeutuneita, ja kadulle näkyy päädyissä sijaitsevien autotallien muurimaiset seinät.



Kuva 214. Arkkitehti Eero Valjakan suunnittelema moduulirakenteinen paritalo vuodelta 1968 osoitteessa Papinmäentie 37. Rakennusta on myöhemmin laajennettu.

Kuvat 215-216. Alkutie 79:ssä kallion laella on Arkkitehtuuritoimisto Kalle Vartolan suunnittelema vuonna 1971 valmistunut pientalo.



Kuva 217. Osuuskunnantie 56:ssa sijaitsevan tasakattoisen 1970 valmistuneen pientalon on suunnitellut arkkitehti Atte Valtiala. Autotalli lakattuine ovineen avautuu kadun suuntaan, sisäänkäynnin sijoituessa vaatimattomasti sen takareunaan.



Kuva 218. Rapparintie 3, Arkkitehtitoimisto Kari Järvinen 1976



Kuva 219. Lepolantie 92:ssa sijaitsevan 1968 valmistuneen paritalon on suunnitellut arkkitehti Antero Roini. Päädyn lasikuisti on myöhempi lisäys.





Kuvat 220-221. Alkutie 71-73 - Osuuskunnantie 80 punatiiliset vuonna 1971 valmistuneet rivitalot on suunnitellut arkkitehti Ilkka Pajamies. Punatiilisissä rakennuksissa on aikakaudelle tyypillinen betoninen jalustakerros, maanpäällinen kellarikerros. Osa pihosta on uudistettu voimakkaasti.



Kuva 224. Osoitteessa Lepolantie 90 sijaitseva Arkkitehtitoimisto Reino Huh-tiniemen suunnittelema valkeaksi slammattu paritalo on esitelty Arkkitehti-lehden numerossa 7/1970. Puutarhan on suunnitellut Maj-Lis Rosenbröijer.



Kuvat 222-223. Osoitteessa Papinmäentie 17 sijaitsevan 1964 valmistuneen rivitalon on suunnitellut Heikki Taimisto. Kaksikerroksiiseen ilmeeltään linjakaaseen punatiiliseen rakennukseen liittyy matalampi poikkisiipi, johon autotallit on sijoitettu. Pihojen kasvillisuudessa (mm. ikivihreät pensaat ja isolehtiset perennat) on säilynyt 1960-luvun puutarhasuunnittelun henkeä.



Kuva 225. Osuuskunnantie 50:n 1971 valmistunut punatiilinen tasakattoinen rivitalo on aikakaudelleen tyypillinen.



Kuva 226.. Osoitteessa Halkosuontie 73 sijaitseva rivitalo on vuodelta 1972.



## 1960-luvun puutarhat

### Esimerkkinä Halkosuontien 57 - Elontie 76, pari- ja rivitalot

#### Valmistumisvuosi 1966

Halkosuontien 1960-luvun lopun rivitalojen pihaympäristöt ovat hillityn kodikkaita. Rakennukset ovat huomattavan matalia ja sijaitsevat katutilasta hieman erillään, kapea pääty katuun päin. Osaa katutilasta rajaa leikattu orapihlaja-aita, ja paikoin katutilan puolella on kookas koivu, vaahtera, tai kahden vaahteran muodostama porttiaihe etupuutarhaa merkitsemässä. Matala pensasaita kääntyy rakennusten etupihalle pitkää sivua rajaamaan, ja pihatiet ovat osin sorapintaisia. Myös leikattuja havupensaita ja muita leikattuja kasvillisuusaiheita esiintyy (mahdollisesti salava-aidanne). Rakennusten seinustoilla ja sisäänkäyntien kohdilla on mm. tulppaneja, vuorenkilpeä, hurmehappomarjaa ja muita 1960-luvulle tyyppisiä kasvilajeja.



Kuvat 227-231. Keväisiä kuvia pihapiiristä.







Kuva 232. Papinmäentien varressa (nro 17) sijaitseva vuonna 1964 valmistunut 6 perheen rivitalo on arkkitehti Heikki Taimiston suunnittelema. Julkisivuissa on puhtaaksimuurattu punainen tiili, parvekekaiteena valkoinen minerit-levy ja katteena asbestisementtilevy. Matalassa poikkisiivessä on autotallit.



Kuva 233. Osuuskunnantie 17 paritalot. Valmistumisvuosi 1968

Kasvilajeissa ja materiaalimaailmassa näkyvät 1960-luvun suunnitteluperiaatteet. Alppiruusut, betonilaattapolut ja komeat pylväsmäiset havupensaat muodostavat aikakaudelle tyypillistä ilmettä pihalle. Kookkaampina pihapuina on esimerkiksi koivua ja sembramäntyä. Rakennusten seinustoihin liittyy yksinkertaisia pergola-aiheita, joissa on saattanut olla köynnöskasvillisuutta. 1950- 60-luvulle tyypillinen köynnöskasvi oli esim. piippuköynnös.



Kuva 234. Näkymä piha-alueelta. Osuuskunnantie 38-42

#### Osuuskunnantie 38-42

Valmistumisvuosi 1973-1974

Osuuskunnantien rivitaloissa näkyy vielä 1960-luvun suunnitteluideologia. Rakennukset ovat jälleen huomattavan matalia ja sijaitsevat katutilasta erillään, leveä pääty katuun päin. Katutilan rajausta on väljempi ja avoimempi kuin esim. 1950-luvun alueilla. Tummasävyiset, selkeäpiirteiset tiilirivitalot ja niihin liittyvät tummat puupaneelit ja umpiaidat muodostavat yhtenäistä miljöötä. Kasvillisuudessa näkyy myös 1960-luvun henki, jossa vuorimännyt ja muut havukasvit, alppiruusut sekä matalat lehtipensaat ovat tyypillisiä. Kookkaampina pihapuina on myös koivua, eri kuusilajikkeita (mahdollisesti okakuusia) sekä pihtalajikkeita ja yksittäisiä vaahteroita. 1950-luvun omenapuut ovat vaihtuneet koriste-omenapuiksi.



Kuvat 235-236. Osuuskunnantien varteen on jätetty tavallista leveämpi nurmipintainen istutuskaisla, jonka poikki kulkee laattapolku. Tyypillisiä kasvilajeja ovat mm. vuorimänty ja koristeomenat, vaahtera sekä sinertävöksäinen kuusi. Linjakkaan yksinkertaisen rakennuksen seinustalla kasvaa mm. alppiruusua ja hortensiaa. Sisäänkäyntejä suojaavat sirorakenteiset katokset.





Kuva 237. Istutuksia Alkutie 24 rivitalon edustalla.



Kuva 238. Näkymä Saarnaajantieltä



Kuva 239. Saarnaajantie 17a , rivitalot, valmistumisvuosi 1969-1971. Aikakaudelle tyypillisiä puutarhakasveja ovat mm. kookkaat havupensaat, koristeomenat ja suurilehtiset perennat, esim. vuorenkilpi.

Rivitalo Palosuontie 12  
Valmistumisvuosi 1971

Hahmoltaan yksinkertaisen elegantit vaaleanruskeat tiilirakennukset tuovat mieleen tanskalaisen kaupunkirakentamisen. Pihoja luonnehtii runsas kasvillisuus, jossa aikakaudelle tyypillisinä piirteinä on mm. koristeomenaa, tulppaaneja, kookkaita havupensaita (esim. marjakuusi) sekä värikkäänä keväällä kukkiva onnenpensas.



Kuvat 240-242. Rakennuksen ja kadun väliin on jätetty leveä puutarhakasvein istutettu kaista. Vaaleanruskealla tiilellä verhoillun, ilmeeltään pelkistetyn tasakattoisen paritalon yksityiskohdat ovat harkittuja.







Kuva 243. Osuuskunnantien, Alkutien ja Saarnaajantien välissä on laaja 1960-1970-lukujen 1-kerroksisin rivitaloin rakennettu alue. Alueella on runsaasti aikakaudelle tyypillisiä istutuksia. KYMP kaupunkimittauspalvelut



Kuva 244. Saarnaajantien varren kortteleissa on monilajikkeisia runsaita istutuksia. KYMP kaupunkimittauspalvelut



3.2.7 1960- ja 1980-luvun liike- ja julkinen rakentaminen



Kuva 245. Vuonna 1970 valmistuneen Pakilan sairaus- ja vanhainkodin (Heinämiehentie 2) on suunnitellut Vesa Huolman, arkkitehti Safa. Huolman työskenteli 1960-luvulla Kari Järvisen ja Eero Valjakan arkkitehtitoimistossa, suunnitellen siellä Espoon Olarin kerrostaloaluetta. Pakilan vanhainkodin julkisivuissa toistuvat jo aiemmin Olarissa käytetyt konstruktivistiset aiheet.



Kuva 246. Suovakujan päähän vuonna 1987 valmistuneen vanhainkodin on suunnitellut Arkkitehtitoimisto Björkstam, Heino, Kostiainen Oy.



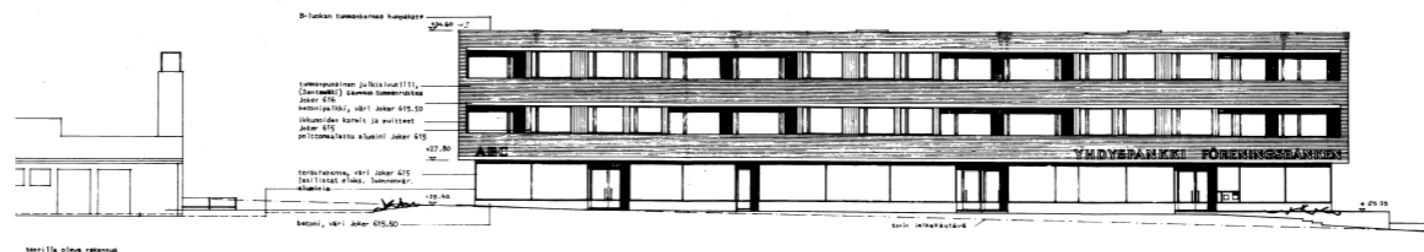
Kuva 249. Osoitteessa Rapparintie 6 sijaitsevan vuonna 1964 valmistuneen Zetterbergin asuin- ja liiketalon on suunnitellut arkkitehti Ylermi Salminen.



Kuva 247-248. Lepolantie 14 säilyneessä Arkkitehtitoimisto Olli Kuusen suunnittelema liike- ja asuinrakennuksessa vuodelta 1959 on toiminut mm Pakilan Alko. Rakennus oli 2021 peitetty korjaustöiden takia. Sen eteläpuolella on samaan As Oy Kauppakulman yhtiöön kuuluvassa asuin- ja liikerakennus vuodelta 1968 on sijainnut mm Yhdyspankki (kuva alla).



Kuva 250. Elontien varressa sijaitseva vuonna 1977 valmistunut päiväkotii





### 3.2.8 1980- ja 1990-luvun pientalot

Alueen nykyisestä rakennuskannasta on suuri osa 1980- ja 1990-luvuilla rakennettuja.

Tämän aikakauden rakennukset poikkeavat tyypiltään selvästi edellisestä ajakaudesta. Pelkistetyn ja horisontaalisuuntaa korostavan arkkitehtuurin sijaan yleistyi monimuotoinen, hahmoltaan ja yksityiskohdillaan ronskimpi rakentaminen.

Tällä aikakaudella palattiin erillispienalojen ja paritalojen rakentamiseen. Osaltaan tähän on luonnollisesti vaikuttanut myös täydennysrakentamiselle löytyvien tonttien koko.



Kuva 251. Alueella säilynyt 1980- ja 1990-luvun rakennuskanta. Lähde rakennusrekisteri



Kuva 252. Lepolantie 16 osoitteessa sijaitseva 1994 valmistunut rivitaloryhmä. Ilmakuva vuodelta 2017. KYMP kaupunkimittaupalvelut.



Kuvat 253. Ilmakuvasa näkyy Ripusuontien ja Väliälontien varteen 1980- ja 1990-luvuilla muodostunutta täydennysrakentamista. 1-kerroksiset syvärunkoiset rakennukset peittävät suuren osan tontin alasta. Lisääntyvä autojen määrä on osaltaan kasvattanut pysäköintiin ja liikennöintiin varattua tonttipinta-alaa. Ilmakuva vuodelta 2017. KYMP kaupunkimittaupalvelut



### 3.2.9 2000-luvun pientalot

Alue on edelleen täydentynyt 2000-luvulla. Tämän aikakauden rakennukset ovat pääasiassa erillispientaloja.

Yhtenäisiä kokonaisuuksia muodostavat alueen eteläreunaan Heinäsarantien ja Heinäsarankaaren varteen vuoden 2011 paikkeilla valmistunut tiivis pientaloryhmä sekä Palosuontien alkupäähän 2020 valmistunut pientaloryhmä. Muu 2000-luvun rakentaminen sijoittuu ympäri aluetta vanhemman rakenteen lomaan.



Kuva 255. Ilmakuvassa vuodelta 2017 näkyy Heinäsarantien varteen 2010-luvun alussa valmistunut tiivis pientaloalue.



Kuva 256. Näkymä 2010-luvun alussa rakennetulta Heinäsarantieltä.



Kuva 257. Vuonna 2015 valmistuneita pientaloja osoitteessa Halkosuontie 16.



Kuva 258. Vuonna 2017 valmistuneita pientaloja Jakokunnantien varressa.

Kuva 254. Alueella säilynyt 2000-luvun rakennuskanta. Lähde rakennusrekisteri





### 3.3 Ikärakenteeltaan kerroksellinen ja sekoittunut alue

#### Nykyinen rakennuskanta

Alue on tänä päivänä ikärakenteeltaan kerroksellinen ja sekoittunut. Aluetta tiivistettäessä on kortteleita ja tontteja vaiheittain jaettu yhä pienempiin osiin. Koska rakennusten sijoittelu tonteilla on jo alun perin ollut vaihteleva, on tiivistäminenkin tapahtunut aina tonttikohtaisin ratkaisuin. Tämän seurauksena on samassa korttelissa usein asuinrakennuksia kuudelta tai jopa useammaltakin eri vuosikymmeneltä. Nämä kukin omaa aikakauttaan edustavat pientalot sijoittuvat kortteleissa vaihtelevasti, siten että rakennuskannan kerroksellisuus on myös katujen varsilla hallitseva piirre. Vain harvoin muodostuu katujen varsille yhtenäisiä, tiettyä aikakautta edustavia kokonaisuuksia.



Rakennukset, valmistumisvuosi  
(lähde rakennus- ja huoneistorekisteri)

- -1920
- 1920-1929
- 1930-1939
- 1940-1949
- 1950-1959
- 1960-1969
- 1970-1979
- 1980-1989
- 1990-1999
- 2000-2009
- 2010-

Rakennustypologia  
(tonttialue nykyisen käyttötarkoituksen mukaan)

- ennen v. 1939 erillispientalot ja paritalot
- 1940-1959 erillispientalot ja paritalot
- 1960-1979 erillispientalot ja paritalot
- 1960-1979 rivitalot
- 1980-1999 pientalot
- 2000- pientalot
- kerrostalot
- liike-, julkiset ja muut rakennukset

Kuvat 259-262.

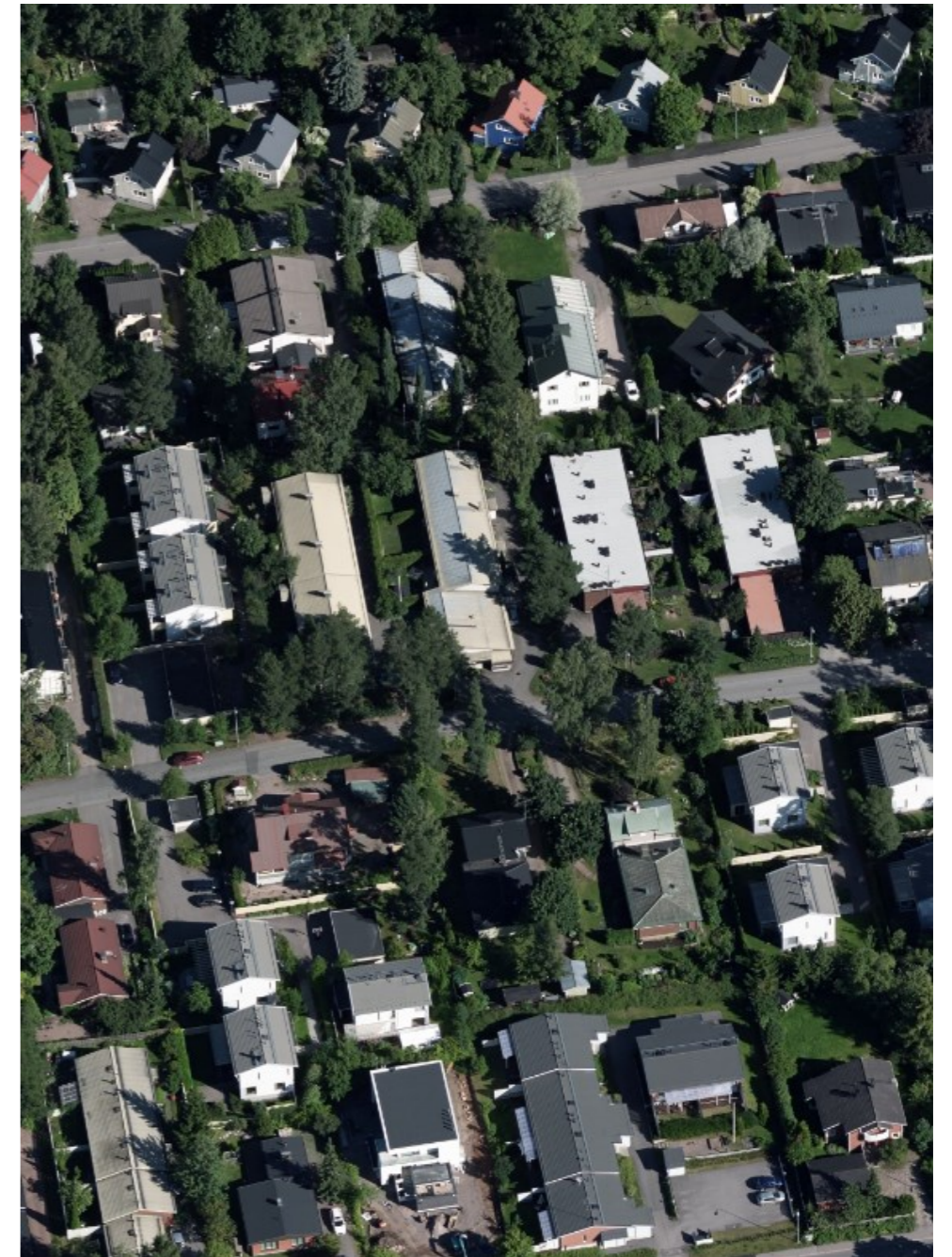
Alueen eri puolilta esimerkkinä esitetyistä kaavioista ilmenee alueen kerroksellinen rakenne. Rakennukset ja niihin liittyvät tonttialueet on merkitty vuosikymmenittäin eri värein. Kaaviosta ilmenee myös rakennuksen pohjamuoto, joka kertoo typologisesta vaihtelusta.





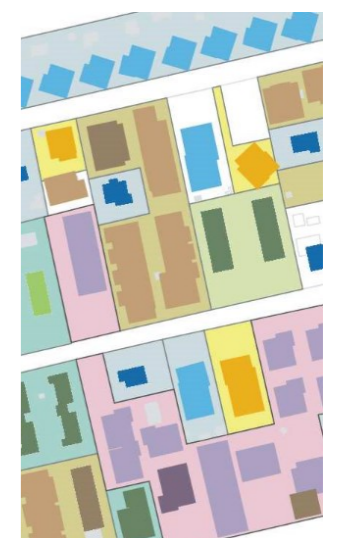


Kuva 263. Kerroksellista rakennetta Niittyuhdantien, Elontien ja Ripusuontien rajaamassa erillispientalojen korttelissa. Ilmakuva vuodelta 2017. KYMP kaupunkimittauspalvelut



Kuva 264. Kerroksellista rakennetta Halkosuontien ja Elontien välisessä korttelissa. Rivitalojen väliin on jäänyt erillispientalojen rivi. Vasemmalla halkosuontien varren jälleenrakennuskauden tyyppitalorivistö. Ilmakuva vuodelta 2017. KYMP kaupunkimittauspalvelut

Kuva 265. Osuuskunnantien, Lepolantien ja Kyläkunnantien välisten korttelien kerroksellista rakennetta. Ilmakuva vuodelta 2017. KYMP kaupunkimittauspalvelut







Kuva 266. Kaaviossa on omalla värillään merkitty eri vuosikymmeninä valmistuneet rakennukset sekä rakennustypologia. Lähteenä on käytetty huoneisto- ja rakennusrekisterin tietoja. Tietoihin on tehty tarkistuksia tämän inventoinnin yhteydessä havaittujen virheiden osalta.

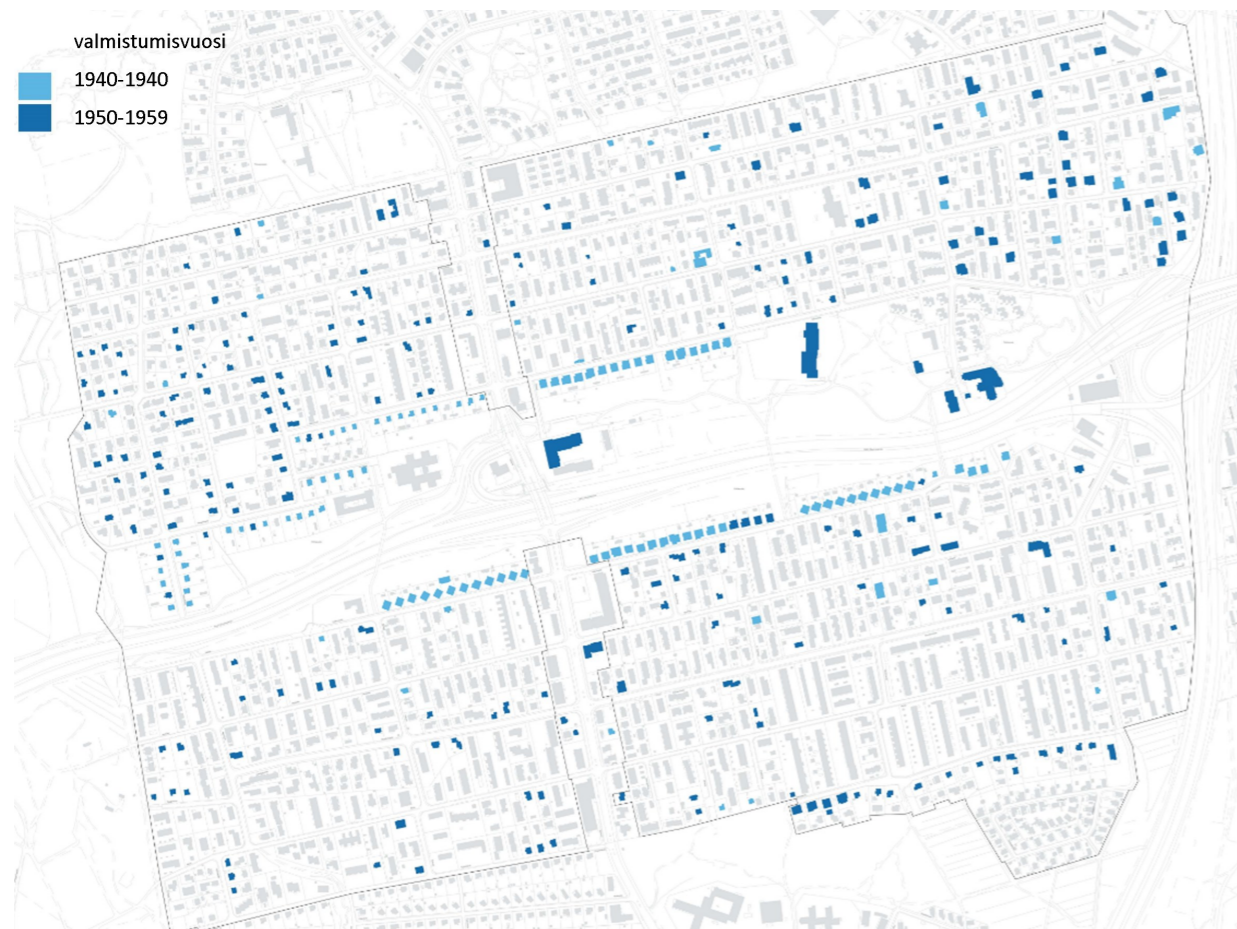
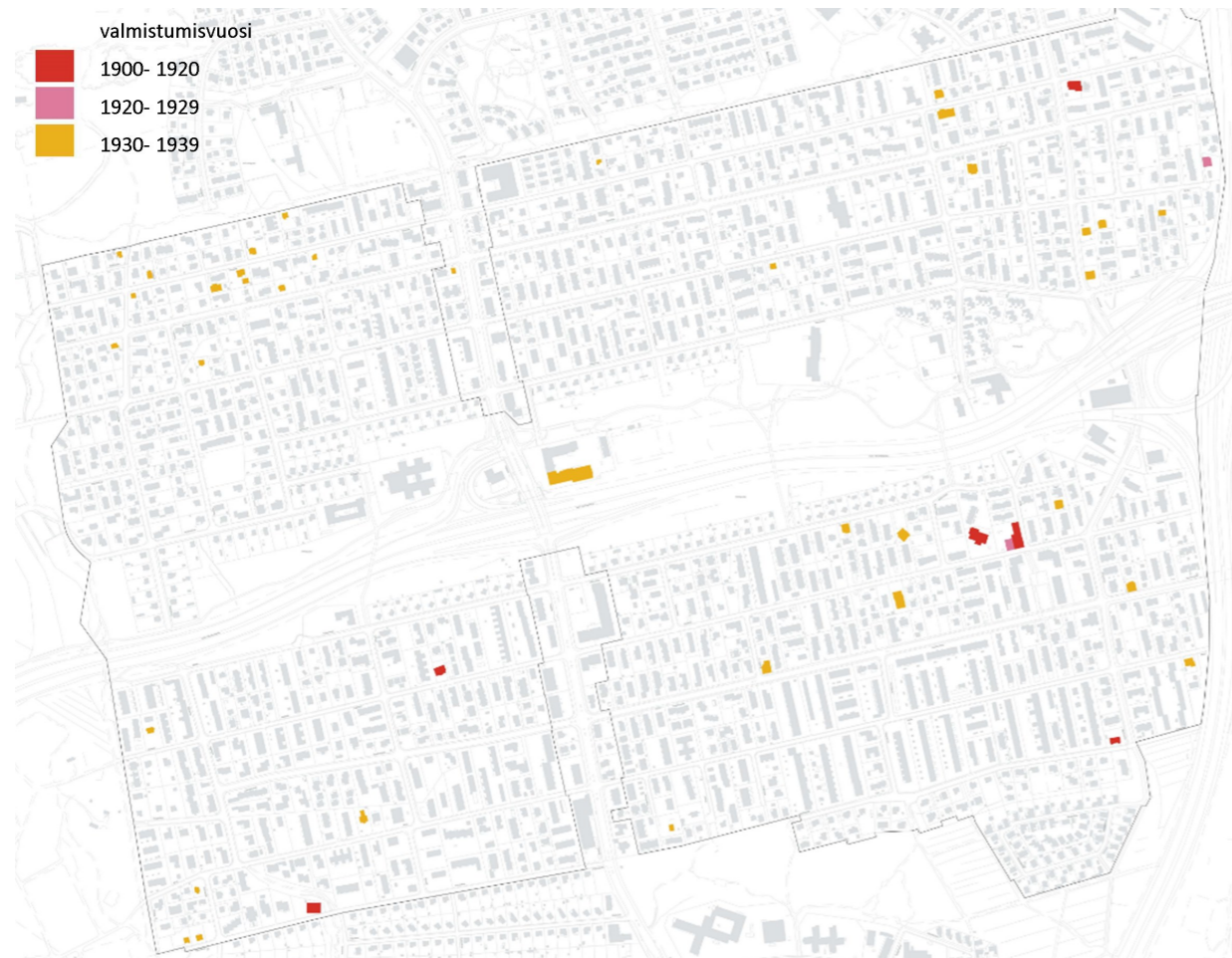
Rakennukset, valmistumisvuosi  
(lähde rakennus- ja huoneistorekisteri)

- -1920
- 1920-1929
- 1930-1939
- 1940-1949
- 1950-1959
- 1960-1969
- 1970-1979
- 1980-1989
- 1990-1999
- 2000-2009
- 2010-

Rakennustypologia  
(tonttialue nykyisen käyttötarkoituksen mukaan)

- ennen v.1939 erillispientalot ja paritalot
- 1940-1959 erillispientalot ja paritalot
- 1960-1979 erillispientalot ja paritalot
- 1960-1979 rivitalot
- 1980-1999 pientalot
- 2000- pientalot
- kerrostalot
- liike-, julkiset ja muut rakennukset





Kuvat 267-270

Kaavioihin on omalla värillään merkitty eri vuosikymmeninä valmistuneet rakennukset ja rakennustyytit sekä näihin liittyvät tonttialueet.

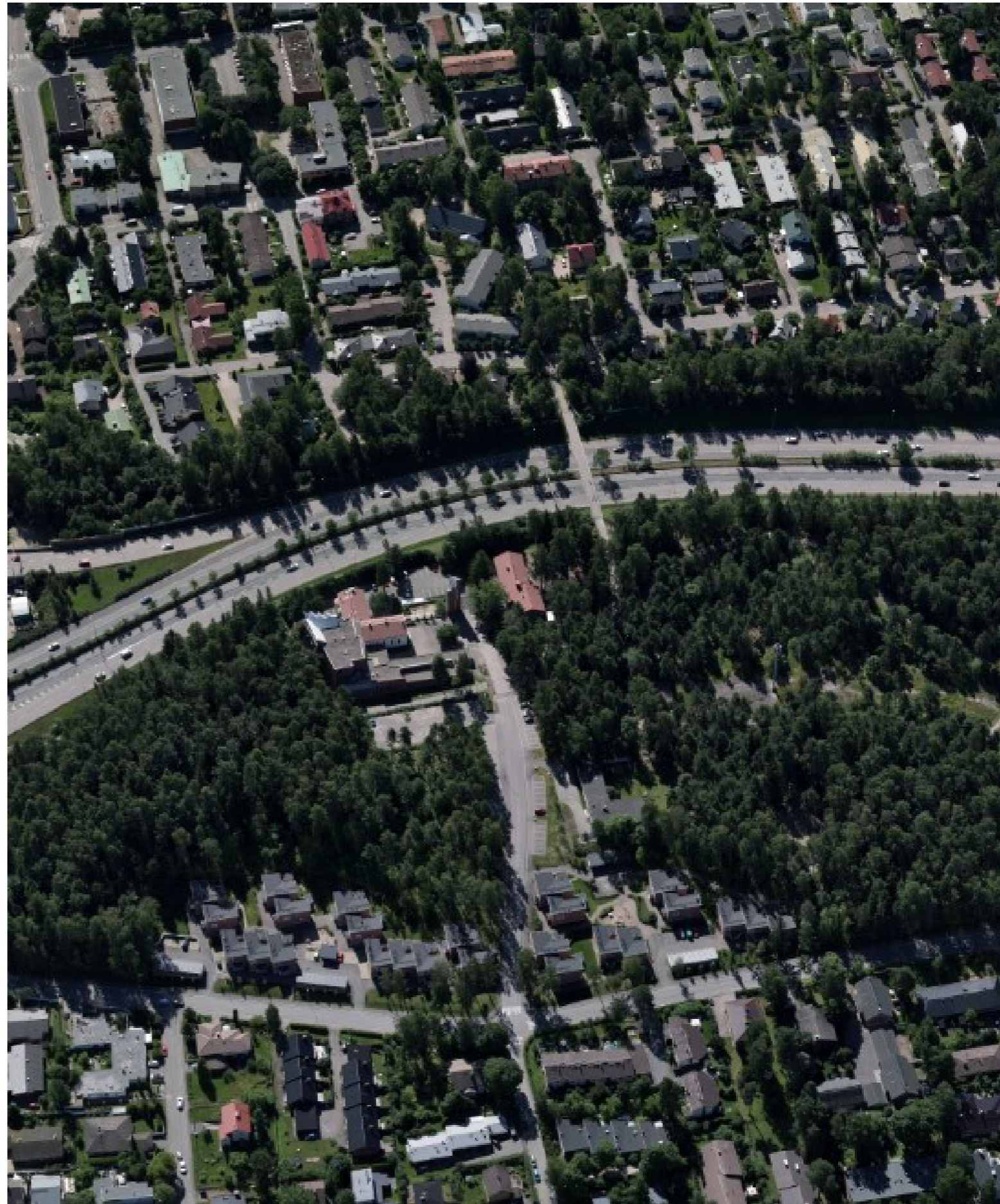
Lähteenä on käytetty huoneisto- ja rakennusrekisterin tietoja. Tietoihin on tehty tarkistuksia tämän inventoinnin yhteydessä havaittujen virheiden osalta





Kuva 271. 2000- ja 2010-luvun rakennuskanta.

Lähteenä on käytetty huoneisto- ja rakennusrekisterin tietoja. Tietoihin on tehty tarkistuksia tämän inventoinnin yhteydessä havaittujen virheiden osalta



Kuva 272. Ilmakuvasa vuodelta 2017 näkyy keskellä Palosuontie joka aikanaan oli tärkeä eteläistä ja pohjoista Länsi-Pakilaa yhdistävä tie. Sen varressa sijaitseva kirkko on jäänyt kaupunkirakenteessa sivuun. Kuvan alareunassa näkyvän Halkosuontien varteen on 2020-luvulla valmistunut ryhmä pientaloja. KYMP kaupunkimittauspalvelut.



### 3.4 Länsi-Pakilan kadut

Kaupunkia havainnoidaan ensisijaisesti kaduilta ja julkisen liikunnan alueilta, puistoista ja aukioilta käsin. Siten alueen keskeiset ominaispiirteet kytkeytyvät juuri katu-ympäristöön ja siinä muodostuvaan katu-kuvaan.

Länsi-Pakilassa pääkadut ovat pitkiä ja suoria, ja rakentaminen niiden varsilla on matalaa pientalorakentamista, joka yleensä sijoittuu kadun varteen tontikohtaisesti vaihdellen ja viherkaistan erottamana. Kadun varsia rajaavat ja katumiljööseen tuo vehreyttä tonteille sijoittuvat istutukset ja puut. Seuraavassa kappaleessa on typologisena tarkasteluna kuvailtu Länsi-Pakilan katujen ominaispiirteitä. Kaaviossa esitetty nykyinen pääkatu, Pakilantie on rajattu tämän selvityksen ulkopuolelle.

- Leveä pääkatu tai yhdyskatu
- Pitkä suora leveä pääkatu
- Pitkä suora kapea katu
- Kapea yhdyskatu tai sivukatu
- Kaupunkikuvallisesti merkittävä katu



Kuva 251. Kaaviossa on eritelty alueen erityyppiset kadut.



Kuva 273. Näkymä Lepolantieltä vanhan Elannon kohdalta. Kadun vastakkaiselle puolelle 2019 valmistunut punatiilinen palvelutalo sijoittuu lähelle katulinjaa.

#### 3.4.1 Kaupunkimaiset katu-ympäristöt

Pakilantien ympäristön ohella vanhan kyläkeskustan ja Itä-Pakilaan johtavan Osuuskunnantien itäpäässä on katu-ympäristössä paikoitellen säilynyt kaupunkimaisia piirteitä, joskin rakennuskanta on paljolti uusiutunut ja kaupalliset palvelut kokonaan poistuneet. Näillä kohdin yksittäiset vanhemmat rakennukset sijoittuvat katulinjaan kiinni ilman erottavaa istutuskaistaa.



Kuva 274. Näkymä Osuuskunnantietä itään. Taustalla näkyy Tuusulantien silta. Kadun varressa on molemminpuoliset jalkakäytävät ja toispuolinen pyörätie. Rakennukset sijoittuvat paikoin kadun varteen ilman istutuskaistaa.



Kuva 275. Näkymä Osuuskunnantien itäpäästä länteen.



Kuva 276. Näkymä Osuuskunnantietä pitkin Pakilantien suuntaan. Taustalla näkyy Pakilantien varren muuta aluetta korkeampi asuin- ja liikerakentaminen.



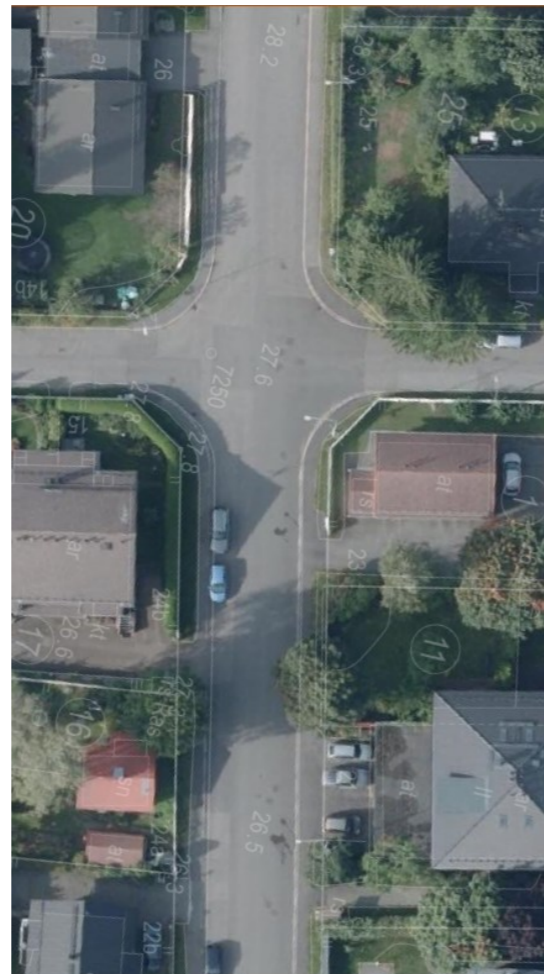
### 3.4.2 Pitkät, suorat ja leveät pääkadut



**Ripusuontie ja Osuuskunnantie** ovat Länsi-Pakilan halki itä-länsisuunnassa kulkevia pitkiä suorita 1960-luvulla rakennettuja pääkatuja. Kadut oli merkitty jo vuoden 1935 rakennussuunnitelmaan muita katuja vastaavina kapeina katuihin. Kadut rakennettiin kuitenkin vasta vuoden 1960 asemakaavan vahvistamisen jälkeen uuden kaavan määrittelemänä leveinä pääkatuina. Idässä Osuuskunnantie jatkuu moottoritien alitse Itä-Pakilan puolelle.

Kadut on asfaltoitu ja niihin liittyy molemminpuoliset jalkakäytävät. Kadun varsilla on molemminpuolista pysäköintiä. Katualueen on 14 metriä leveä, ajotie on 9 metriä ja jalkakäytävät 2,5+2,5 metriä.

- Pitkä, suora, leveä ja tilallisesti avara katutila, johon liittyy harvakseltaan poikkikatuja, risteyksissä tonttien kulmat on viistetty
- Kadun suuntaan avautuu hyvin pitkiä näkymiä, joihin topografian vaihtelu tuo kiinnostavuutta ja vaihtelua
- Katuja reunustavat pensasaidat ja puurakenteiset pihaidat estävät näkymiä suoraan pihoihin. Istutettavaksi asemakaavassa määrätyt tonttien kadun puoleiset reunat on istutettu vaihtelevasti pensasaidoin tai yksittäisin puin, tai jätetty paikoin avoimiksi
- Katualueella ei ole istutuksia
- Katunäkymissä korostuvat yksittäiset kookkaat maisemapuut sekä tonttien muu vehreys.
- Rakennukset sijoittuvat vaihtelevasti joko kadun läheisyyteen tai etäämmälle tontin sisäosiin. Rakennukset sijoitettu joko pääty tai pitkä sivu kadun suuntaan.
- Osuuskunnantien länsiosalla kalliioleikkaus muodostaa poikkeuksellista rajausta



Kuva 277. Ilmakuvaote Ripusuontien ja Palosuontien risteyskohdasta. Helsingin karttapalvelu.



Kuva 278-279. Kadun varressa tonteilla on näyttäviä katupuuta. Kuvissa maisemapuuta- ja pensaita Osuuskunnantien varrelta

Kuva 280. Ilmakuvaote Osuuskunnantie 111-115 kohdalla. Helsingin karttapalvelu.



Kuva 281. Näkymä Osuuskunnantien länsipäästä.



Kuva 282. Näkymä Osuuskunnantien länsipäästä.

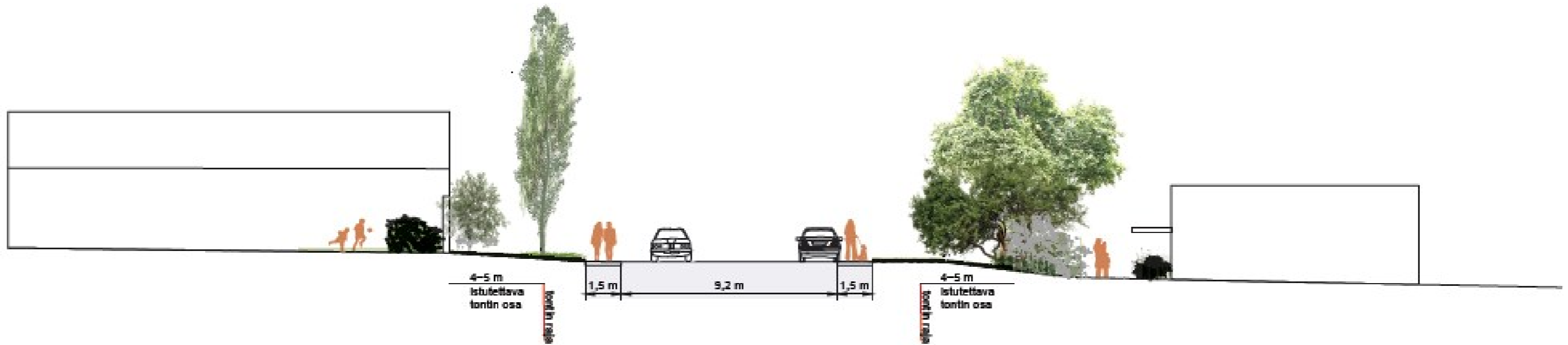
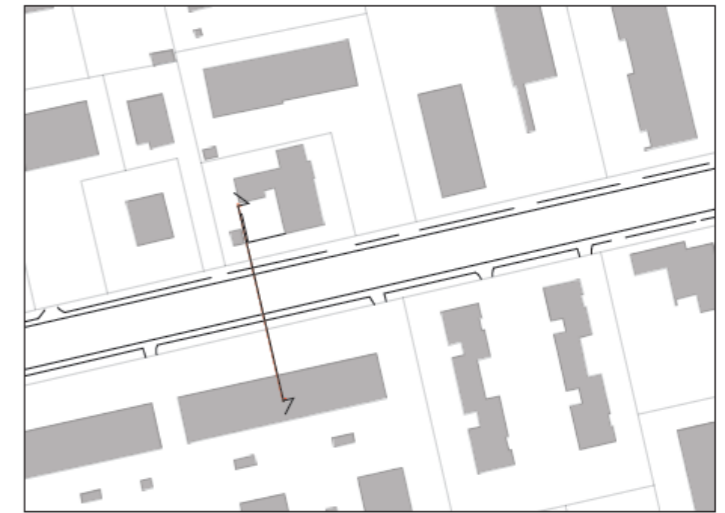


Kuva 283. Näkymä Ripusuontien ja Rohkatien risteyksestä. Katutila on avara.





Kuva 284. Näkymä Osuuskunnantie 41:n kohdalta, jossa maaston korkeusvaihtelu on suurta.



Kaavamerkintä; AOR -korttelialue. Voimassa olevassa asemakaavassa istutettavan tontin osan leveys n. 4-5 m. Lisäksi rakentamatta jäävät tontinosat, joita ei käytetä kulkuteinä tai pysäköimiseen, on istutettava.

Kaavamerkintä; AOR -korttelialue. Voimassa olevassa asemakaavassa istutettavan tontin osan leveys n. 4-5 m.

Kuva 264. Katuleikkaus Osuuskunnantie 41 kohdalta



### 3.4.3 Pitkät, suorat ja kapeat kadut



**Välitalontie, Elontie, Lepolantie ja Alkutie** ovat Länsi-Pakilan halki itä-länsisuunnassa kulkevia pitkiä, suoria ja kapeita katuja. Alueen ensimmäiseen palstoitusvaiheeseen 1900-luvun alussa perustuvat kadut ovat alueen vanhimpia.

Kadut päättyvät lännessä puistoalueeseen ja idässä 1960-luvun lopulla rakennettuun Tuusulantiehen. Aiemmin kadut yhdistivät alueen Itä-Pakilaan ja toimivat tärkeinä reitteinä Vantaanjoelle.

Kadut on asfaltoitu ja niillä ei pääsääntöisesti ole jalkakäytäviä.

- Kapea katutila, katualue 8 metriä
- Ei jalkakäytäviä
- Katua rajaa paikoin tiivis korkea puusto, yksittäiset katupuut tonteilla
- Rakennuskanta tyypiltään tonteittain vaihtelevaa, hyvin sekoittunutta, valtaosin 1960- ja 1970-luvuilta
- Harvat vanhemmat asuinrakennukset ja erillispientalot sijoittuvat etäämmälle kadusta
- Rivitalot sijoittuvat yleensä lähemmäs katua, pääty kadun suuntaan
- Katunäkymässä ja -tilassa korostuvat paikoin topografian vaihtelu, kalliainen maasto, avokalliot, kalliroleikkaukset ja vanhat luonnonkivimuurit

*Kuva 285. Alkutie 85:n kohdalla katu on poikkeuksellisen kapea. Mäen harjalla katu leikkaantuu maastoon ja reunoja tukevat vanhat, huolella toteutetut luonnonkivimuurit.*



*Kuva 286. Alkutien varressa (82-84) puuroa reunustavan puuston kohdalla on tunnelma metsäinen.*



*Kuva 287. Alkutien länsipäässä entisellä peltoalueella katutila on avara. Katua reunustavat paikoin puuaidat.*



*Kuva 288. Ilmakuvaote Alkutien länsiosasta. Helsingin karttapalvelu.*



*Kuva 289. Ilmakuvaote Alkutien itäosasta. Kadun reunassa on jalkakäytävä. Helsingin karttapalvelu.*







*Kaavamerkintä; AOR -korttelialue. Voimassa olevassa asemakaavassa istutettavan tontin osan leveys n. 4-5 m. Lisäksi rakentamatta jäävät tontinosat, joita ei käytetä kulkuteinä tai pysäköimiseen, on istutettava.*

*Kuva 290. Katuleikkaus Lepolantie 35:n kohdalta. Kapean katutilan takia osa tonttien istutuksista voi sijoittua katualueen puolelle tai aivan tontin ja kadun rajalle.*



*Kuva 291. Näkymä Lepolantien länsiosasta. Alueella vaikuttaa olevan luonnonpuustoa istutetun puuston lisäksi.*



*Kuva 292. Lepolantie, itäosa. Alueella on huomattavaa istutettua havukasvillisuutta, mm. sembramäntyjä ja leikattua pensasaitaa.*



*Kuva 293. Lepolantie, länsiosa. Osa tontteja rajaa umpinainen, voimakkaan vaakasuuntainen lauta-aita.*



*Kuva 294. Lepolantie, länsiosa*



### 3.4.4 Kaupunkikuvallisesti merkittävät katuympäristöt



**Halkosuontie - Suovatie - Heinämiehentie - Niittyluhdantie, Kyläkunnantie, Papinmäentie ja Saarnaajatie** ovat alueen ulkoreunoille 1940-1950-luvulla toteutettuja katuja, joita toisella reunalla reunustavat säännönmukaisesti sijoittuvat, ilmeeltään yhteneväiset jälleenrakennuskauden tyyppitalot. Nämä korttelialueet rakennuksineen ovat asemakaavalla suojeltuja. Papinmäentie rajautuu etelässä selvitysalueen ulkopuolelle jäävään Pirkkolan valtakunnallisesti merkittävään rakennettuun kulttuuriympäristöön



Kyläkunnantie



Kyläkunnantie



Halkosuontie

*Kuvat 295-297 Ilmakuvaotteet Kyläkunnantien ja Halkosuontien varsilta. Helsingin karttapalvelu.*



*Kuva 298. Näkymä Halkosuontieltä. Rakennukset sijoittuvat pääty katutilaan päin. Pihaa rajaa pensasaita tai vapaasti kasvava aidanne.*



*Kuva 299. Näkymä Kyläkunnantieltä. Rakennusten päädyt sijoittuvat katutilaan nähdä vinottain, ja pihan kasvillisuus ei yleensä peitä katujulkisivua.*



*Kuva 300. Näkymä Kyläkunnantieltä. Rakennukset sijoittuvat pitkä sivu katutilan suuntaan. Pihaa rajaa usein pensasaita ja pieni portti.*







#### 4. Vaalittavat ominaispiirteet, yhteenveto

Selvityksen tuloksena on tähän koottu yhteenveto Länsi-Pakilan alueen kulttuuri- ja rakennushistorian sekä kaupunkikuvan ja nykyisen identiteetin kannalta keskeisistä vaalittavista ominaispiirteistä. Yhteenveto toimii suosituksena, joka palvelee alueen tulevia suunnittelupiaatteita. Seuraavan sivun kartalla on esitetty aiemmin suojellut kohteet ja alueet, sekä esimerkkejä selvitystyön yhteydessä paikannetusta kulttuuriympäristön kannalta arvokkaista ja huomionarvoisista erilliskohteista. Näiden suojeluarvo ja kohteiden kattavuus tulee tarkemmin selvittää asemakaavatyön yhteydessä.

##### Aluekokonaisuus

- Omaleimainen ja Suomessa todennäköisesti lajissaan lähes ainutlaatuinen, laaja kulttuurihistoriallisesti merkittävä osuuskuntalähtöinen pientalokokonaisuus
- Yksityiskohdissaan kerroksellinen mutta kokonaisuutena tasapainoinen puutarhakaupunkimainen yleisilme, jossa näkyy eri vuosikymmenien tunnusomainen rakennustapa 1900-luvun alusta 2000-luvulle.
- Isojaosta periytyvä kokonaisrakenne, itä-länsisuuntaiset pitkät suorat kadut
- Selkeästi mielletävä kaavallinen kokonaisuus, katuverkoston hierarkia ja linjaus, pienimittakaavainen rakenne, enintään 2-kerroksinen rakentaminen, yhtenäinen hallittu mittakaava

##### Kulttuurihistorialliset erityisarvot

- Suomalaisen omakotirakentamisen kaupunkimaisuuden pioneeri
- Työväestön osuuskuntien omavaraisen asumistavan merkittävä varhainen esimerkki
- Rautatien vaikutuksesta syntyneet esikaupunkimaisen huvilayhdyskunnan säilyneet esimerkit
- I- maailmansodan aikaiset linnoitukset

##### Kaupunkikuvalliset ja maisemalliset ominaispiirteet ja arvot

- Topografian vaikutus pitkiin katunäkymiin
- Pitkien kortteleiden poikittaiset näkymät
- Katujen erilaiset luonteet ja hierarkia, kapea—leveä, katutilan vihreä ilme ja tonttien istutuskasvat katujen varsilla, kallioleikkaukset ja kivimuurit
- Näkymät kadulta pihoille, kapeat tonttiliittymät jotka mahdollistavat vihreän etupuutarhavyöhykkeen säilymisen

- Yksilöllisiä ratkaisuja edustavat, tiivistä kaupunkikuvaa muodostavat pientalot ja rivitalot rikastuttavat kaupunkikuvaa, luoden siitä vaihtelevan ja elämyksellisen
- Selkeästi hahmottuvat, yhtenäiset ja edustavat jälleenrakennuskauden talorivit etupuutarhoineen
- Vihreä yleisilme, jonka keskeisiä elementtejä ovat maisemallisesti merkittävät puut ja puuryhmät sekä katujen varsien pensasaidat, muut säilyneet aidat ja istutukset. Etupuutarhojen vihreys perustuu pääosin jo varhaisiin kaavallisiin ratkaisuihin.
- Kookkaat puut ja puuryhmät, sekä luonnonvaraisina että istutettuina. Kaupunkikuvan ja maisemallisen arvon lisäksi merkitystä myös hulevesien hallinnan kannalta.
- Erityiset puutarhakulttuurin esimerkit eri aikakausilta
- Pakilanpuisto, pääosin yhtenäinen vihreä säilynyt kokonaisuus ja viheryhteys, jossa myös puolustushistoriaan liittyviä arvoja
- Vihreät pihat, jotka muodostavat osan viherverkostoa ja kytkevät alueen laajempaan viherrakenteeseen
- Kävelyn ja pyöräilyn yhteydet ympäröiville virkistysalueille ja alueen poikki

##### Rakennushistorialliset ominaispiirteet ja arvot

- Kulttuuriympäristön arvokkaat aluekokonaisuudet, johon kuuluvat jälleenrakennuskauden yhtenäiset pientaloryhmät Halkosuontien, Suovakujan, Heinämiehentien, Niittyhuhdantien, Kyläkunnantien sekä Saarnaajantien varsilla
- Kulttuuriympäristön muu arvokas rakennuskanta, johon kuuluvat
  - A) 1900-luvun alun asutus, julkisessa ja liikekäytössä olleet 1900-luvun alkupuolen ja jälleenrakennuskaudella rakennetut myymälät, koulut, kirkko ja yhdistysten rakennukset
  - B) vuotta 1939 edeltävältä ajalta ilmeeltään hyvin säilyneet asuin-

rakennukset vihreine pihapiireineen

C) jälleenrakennuskauden ilmeeltään hyvin säilynyt rakennuskanta pihapiireineen

D) 1960- ja 1970-lukujen arkkitehtuuriltaan korkeatasoiset pientalot ja rivitalot ajalle tunnusomaisine istutuksineen ja puutarhailtoineen

##### Rakennustapa, tunnusomaiset piirteet

- Pientalorakentamisen mittakaava
- Julkisivumateriaalina puu, rappaus tai tiili, harmoninen väriskaala
- Huoliteltu, kaunis ja katu ympäristöä elävöittävä katujulkisivu







### Rakennetun kulttuuriympäristön merkittävät kohteet

Kartalla on esitetty nykyisissä asemakaavoissa suojellut rakennetun kulttuuriympäristön kohteet ja alueet sekä vanhempi 1960-lukua edeltävältä aikakaudelta säilynyt rakennuskanta.


Tämän selvitystyön yhteydessä kadulta tehdyin havainnoin paikannetut kulttuuriympäristön kannalta huomionarvoiset kohteet on merkitty erikseen. Selvitys ei kuitenkaan ole kattava rakennusinventointi. Kulttuuriympäristön vaalittavat yksittäiset rakennukset tulee paikantaa ja arvottaa tarkemman inventointityön pohjalta.


Asemakaavalla suojellut kohteet ja alueet


 alue jolla ympäristö säilytetään (AO/s)

 suojeltu rakennus sr-2 tai sr-k






Esimerkkejä 2021 selvitystyön yhteydessä paikannetuista ilmeeltään hyvin säilyneistä kulttuuriympäristön kohteista

 erityinen rakennushistoriallinen tai kulttuurihistoriallinen arvo

 muu huomionarvoinen kohde

 kaupunkikuvan kannalta merkittävä vanha muuri

Säilynyt vanhempi rakennuskanta (lähde rakennus- ja huoneistorekisteri)

 -1920  
 1920-1929  
 1930-1939  
 1940-1949  
 1950-1959

Kuva 303. Länsi-Pakilan rakennetun kulttuuriympäristön kohteita.



## Lähteet

### Kirjallisuus

Anttila, Erkki, Esikaupunkien vuosisata. Paikallinen yhteisöllisyys Helsingin seudun vanhoissa työväen esikaupungeissa 1900-luvulla. Akateeminen väitöskirja. Sosiaalitieteiden laitos Helsingin yliopisto 2015.

Arkkitehti-lehti nro 7/1970

Hakanen, Maija, Pakinkylän punainen kaarti. Kustannusyhtiö TA-Tieto Oy 2019.

Helsingin keskiaikaiset ja uuden ajan alun kylänpaikat 2011. Inventointiraportti. V.-P. Suhonen & Janne Heinonen. Museovirasto, Arkeologiset kenttäpalvelut 2011. s. 5-7, kohde 1 Baggböle (Itä-Pakila) (muinaisjäännösrekisteritunnus 1000001709)

Helamaa, Erkki, 40-luku, korsujen ja jälleenrakentamisen vuosikymmen. Suomen rakennustaiteen museo, näyttelyluettelo 1983.

Karisto, Maria, Elisabeth Kochin kädenjälki Helsingissä, 112-125 kirjassa Unelma paremmasta maailmasta. Lahti 2016

Korpinen, Lauri, Helsingin maalaiskunnan historia II.

Kujala, Kristiina, Pakila, asuinalue teiden risteyksessä. Pakila-seura ry. 2010.

Laakso, Maria, Pihoilla ja ploteilla, Lapsuusmuistoja Pakilasta 1930-1950-luvuilta. Pakila-seura ry 2003.

Lagerstedt, John, Laulumaa, Vesa. Ensimmäisen maailmansodan linnoitusvyöhyke. Inventointiselvitys ja kohdekuvaukset 2014.

Laukkanen, Veikko. Jälleenrakennusvuosien pientalo Suomessa.

Lukander, Minna, Pientalojen rakenteet 1940-1970. www.kulttuuriympäristömme.fi

Nikula, Riitta, Suomalainen rivitalo. Työväenasunnosta keskiluokan unelmaksi. Suomalaisen kirjallisuuden seura. Helsinki 2014

Opintiellä. Helsingiläisiä koulurakennuksia 1880.1980. KSV 2004

Perälä, Tauno. Helsingin maalaiskunnan historia I, 1865-1945. 1965

Pakilan seudun historia, mm. Forsberg, Reino. Penttinen, Maija, Kortteinen, Timo. Lehtonen Mikko. Somerkivi, Urho ym. Pakilan seudun historia r.y. Helsinki 1985

Saarikangas, Kirsi, Model houses for Model families. 1993

Sanaksenaho, Pirjo, Moderni koti. Pientaloasumisen ihanteet arkkitehtuuri- ja sisustusjulkaisuissa 1950- 1960-luvuilla. Aalto-yliopiston taiteiden ja suunnittelun korkeakoulu, Arkkitehtuurin laitos 2017

Sinkkilä, Jyrki, Donner, Julia, Mannerla- Magnusson, Meri (toim.) Unelma paremmasta maailmasta. 2016

Sorsa, Hanna, Maj-Lis Rosenbröijer ja moderni piha, 52-59, kirjassa

Unelma paremmasta maailmasta. Lahti 2016

Tegel, Satu, Modernit kasvit, vakiosuosikkeja ja muotioikkuja, 36-47, kirjassa Unelma paremmasta maailmasta. Lahti 2016

### Selvitykset ja inventoinnit

Arkeologiset inventoinnit. www.kyppi.fi

Harvia, Yrjö, Helsingin esikaupunkiliitos, päämietintö 1936.

Harvia, Yrjö, Helsingin esikaupunkiliitos. Erikoisselvitys Pakinkylän liitosalueesta 1936

Korsutieltä Näätäkujalle - Helsingin jälleenrakennuskauden pientaloalueet, osat 1-2. Helsingin kaupunkisuunnitteluviraston asemakaavaosaston selvityksiä 2003:11/12.

Lagerstedt John. Laulumaa vesa. Helsinki- ensimmäisen maailmansodan linnoitusvyöhyke. Inventointiselvitys. Museovirasto 2014.

### Valokuvat, ilmakuvat

Finna. Kuva-arkisto.

Helsingin karttapalvelu, ortoilmakuvat

<https://pakilanomakotiyhdistys.net/historia/>

KYMP kaupunkimittauspalvelut

Pakila-Seuran valokuva-arkisto

### Kartat, kaava-asiakirjat, suunnitelmat

Asemakaavoja, Helsingin kaupunginarkisto

Helsingin karttapalvelun kartta-, asemakaava-, ilmakehän ja rakennusrekisteriaineisto. Karttapalvelu, viitattu 03-06 2021.

Helsingin kaupunginarkisto, Elisabeth Kochin pihasuunnitelmia, 1948-1951, Halkosuontie, Kyläkunnantie (ent. Koivumäentie)

Kuninkaan kartasto Etelä-Suomesta 1776-1805, Timo Alanen ja Saulo Kepsu, SKS 505, Tampere 1989

Kuninkaan tiekartasto 1790

Lohkomiskarttoja, Maanmittauslaitos

Uudenmaan läänin pitäjänkartasto 1842- 1844, Kansalliskirjasto

Rakennusjärjestykset 19

Senaatin kartat 1872, Kansalliskirjasto

Sinettiarkisto, kaavasuunnitelmia ja päätöksiä

Topografikunnan kartat, pitäjänkartat 1:20 000, 1930-1940-I, Kansal-

liskirjasto

Venäläiset topografiset kartat 1872, Kansalliskirjasto

### Muut lähteet

haaganpuro.fi, internet-sivu. Viitattu 18.5.2021.

Kunnalliskertomukset, Helsingin kaupunki

Pakilan omakotiyhdistys.net

Suomi, Tapani. Kiertoajelu Pakilassa. Pakila- Seuran 40-vuotisjuhlavuonna 6.10.2002 toteutetun kiertoajelun selostus.

*Kuva 304. Takakannen kuva, näkymä Lepolantieltä itään. Vasemmalla Elannon vanha myymälärakennus*



