

Ultunan portti

IDEASUUNNITELMA
SIPOONKORVEN
KANSALLISPUISTON
PORTILLE



Sisällys

SIJAINTI JA TYÖN TAUSTAA

1. SIPOONKORPI JA ULTUNAN PORTTI NYT

1.1 SIPOONKORPI NYT

1.2 SIPOONKORVEN MERKITYS HELSINKILÄISILLE

1.3 KAAVATILANNE

1.4 MAANOMISTUS

1.5 AIEMMAT ALUEELLE TEHDYT TYÖT

1.6 ONKO ULTUNAN PORTILLA TARVE LUONTOKESKUKSELLE?

2. ULTUNAN PORTTI SUHTEESSA MUUHUN KAUPUNKIIN

2.1 SAAPUMINEN JA YHTEYDET

2.1.1 KULKU SIPOONKORPEEN

2.1.2 JULKINEN LIIKENNE

2.2 NAAPURIKUNNAT

2.2.1 VANTAA

2.2.2 SIPOO

2.2.3 ULTUNAN PORTIN SUHDE MUIHIN KULKUSUUNTIIN

2.2.4 KYYTIKOEILU

2.3 RASTILAN LEIRINTÄALUE

3. ULTUNAN PORTIN SUUNNITTELUN LÄHTÖKOHDAT

3.1 MAISEMA, METSÄ JA NIITYT

3.2 MAAPERÄ

3.3 LUONTOARVOT

3.4 VIERAILUT ALUEELLAA

4. ULTUNAN PORTIN PROFILOITUMINEN

4.1 KÄVIJÄPROFIILIT - KÄYTTÄJIÄ LÄHELTÄ JA KAUKAA

4.2 LUONNON MONIMUOTOISUUDEN TURVAAMINEN ULTUNAN PORTIN ALUEELLA

4.3 TOIMINNOISTA

4.4 VAIHTOEHTOISIA ALUEJAKOJA

5. IDEASUUNNITELMA

5.1 IDEASUUNNITELMA

5.2 VAIHEISTUS

5.3 ULTUNAN PORTIN KESKUS

5.4 ULTUNAN PORTIN KESKUS, SAAPUMINEN

6. REFERENSSEJÄ

7. JATKOSUUNNITTELU JA HAVAINTOJA

7.1 JATKOSUUNNITTELU JA OMIA HAVAINTOJA

27.08.2021

Työ on tehty Kaupunkiympäristön toimialan Maankäytön yleispiirteisen suunnittelun yksikössä ja yhteistyössä Vuosaari- Östersundom -tiimin, Kaupunkitila ja maisemasuunnittelu -palvelun, sekä Kulttuurin ja vapaa-ajan toimialan kanssa.

Keskusteluissa on ollut mukana myös Metsähallituksen edustajia. Lisäksi kesän aikana on pidetty palaverit Vantaan ja Sipoon kunnan suunnittelijoiden kanssa.

Työn on laatinut suunnittelijaharjoittelija Tuulia Kivistö Työtä ohjasi Satu Tarula, Saija Miettinen-Tuoma, Tapani Rauramo ja Heikki Salmikivi

Kokouksiin ovat osallistuneet:

Tuukka Linnas (Asemakaavoitus)

Anu Kiiskinen, Juha Pennala

(Kaupunkitila ja maisemasuunnittelu -palvelu)

Elina Luukkonen (Yleiskaavoitus)

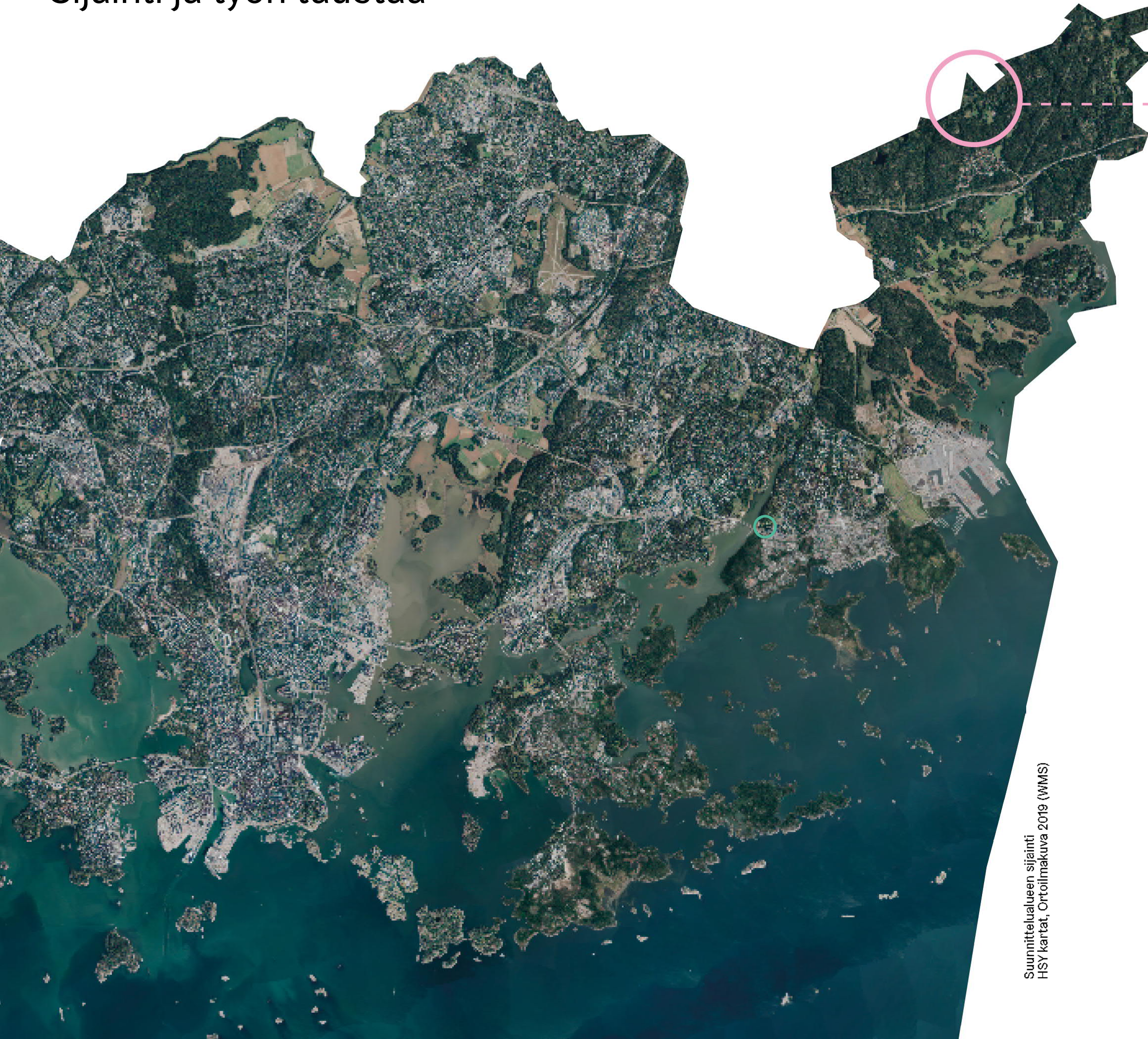
Petri Angelvuo, Saija Koro, Reko Junnonen

(Kulttuurin ja vapaa-ajan toimiala)

Harri Karjalainen, Annukka Rasinmäk, Aino von Boehm

(Metsähallitus)

Sijainti ja työn taustaa



Suunnittelualan sijainti
HSY kartat, Ortoilmakuva 2019 (WMS)

Työn tehtävänantona on ollut tehdä ideasuunnitelma Ultunan portille. Suunnitteluala sijaitsee Östersundomissa, Ultunan kaupunginosassa. Yhtenä lähtökohdiana työn tekemiselle on ollut Rastilan leirintäalueelle korvaavan sijaintipaikan osoittaminen. Työ on toteutettu kesällä 2021, jolloin Östersundomin kuntien yhteinen yleiskaava on Korkeimmassa hallinto-oikeudella (KHO) kokonaisuudessaan kumoutunut.

Työn edetessä on ilmennyt selkeä tarve Sipoonkorven saavutettavuuden parantamiseksi myös Helsingin kaupungin suunnalta.

- Ultunan portti
- Rastilan leirintäalue

1. Sipoonkorpi ja Ultunan portti nyt

1.1 SIPOONKORPI NYT

Suomalaiset käyttävät tällä hetkellä kansallispuistoja enemmän kuin koskaan. Vuoden 2020 aikana COVID-19 pandemiaa seuranneiden erityisolojen myötä luonnossa ja kansallispuistossa vietetty aika kasvoi merkittävästi. Ulkomaanmatkailun ollessa vaikeaa yhä useampi suomalainen ja Suomessa asuva teki retkiä kotimaan sisällä, niin lähimetsiin kuin kauempanakin sijaitseviin kohteisiin. Sipoonkorven sanotaan olevan ”Suomen metsäisin metsä”, mikä näkyy rikkaan lajiston ohella vaikeakulkuisuutena polkujen ulkopuolella. Polkuverkosto on laaja, mutta kansallispuistostatuksen ollessa vielä verrattain tuore, merkittyyä reittejä on rajattu määrää. Metsähallituksella on kuitenkin tavoitteena kartuttaa verkoston laajuutta ja lisätä rengasreittejä. Tällä hetkellä opastettuja polkuja riittää päiväretken tekemiseen, mutta tulevaisuudessa pidemmät reitit voisivat tarjota mahdollisuuden myös pidempikestoisiin vaelluksiin maanomistuksellisten tekijöiden ratkettua. Kesän 2021 aikana Ultunan portilta on kehitetty uusi lyhyehkö rengasreitti.

1.2 SIPOONKORVEN MERKITYS HELSINKILÄISILLE

Metsähallitus on esittänyt strategiassaan ja vastuullisuusohjelmassaan viisi strategista teemaa ja niihin liittyviä lupauksia. (Metsähallitus, 2021) Esitetyt teemat ovat; vastuullisuus ja yhteistyö, ilmastonmuutos, luonnon monimuotoisuus, hyvinvointi ja biotalous. Teemat on hyvä huomioida myös kansallispuiston yhteyteen rakentuvien toimintojen yhteydessä, jotta kyseiset toiminnot kytkeytyisivät mahdollisimman eheästi kansallispuiston arvomaailmaan ja luonteeseen taaten laadukkaan palvelukokonaisuuden korvessa vierailijoille.

Vuonna 2020 Sipoonkorven käyntimäärä oli 204 000, vertailuarvona Nuuksion käyntimäärä samana vuonna oli 367 500. Koko Suomen osalta vuosittainen käyntimäärämuutos oli 23 prosenttia vuoden 2020 aikana. Huomionarvoista onkin COVID-19 pandemian ja poikkeusolojen vaikutus retkeilymääriin ja retkeilykohdevalintoihin. Käyntimäärät ovat olleet tasaisessa kasvussa kuitenkin jo pitkään. (Metsähallitus, metsa.fi, 2021)

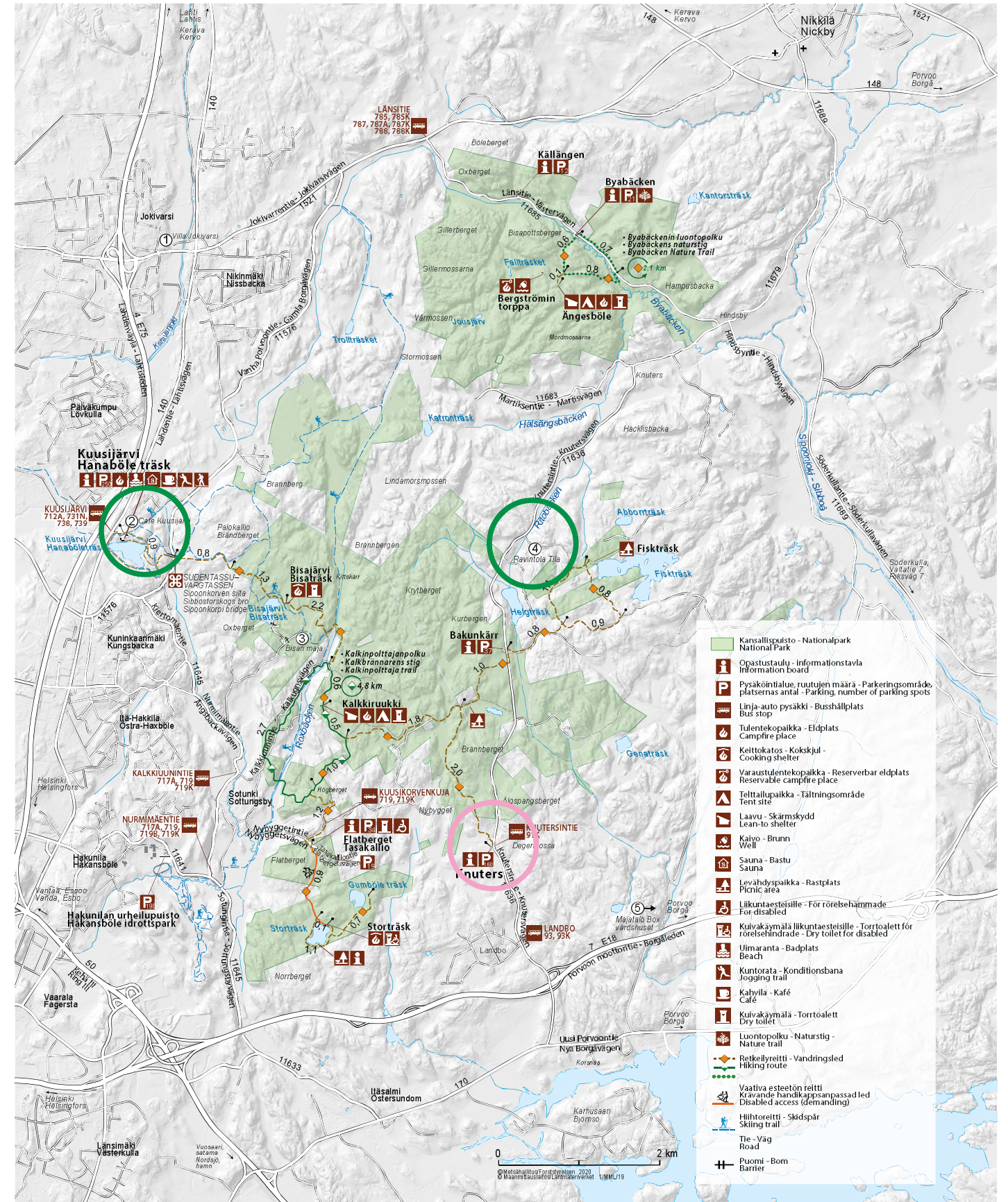


Kansallispuisto • Nationalpark • National park

Sipoonkorpi Sibbo Storskog



METSÄHALLITUS
FORSTSTYRELSEN



1.3 KAAVATILANNE

Toukokuussa 2021 Korkein Hallinto-oikeus on kumonnut Östersundomiin laaditun kuntien yhteisen yleiskaavan. Östersundom tullaan kaavoittamaan Helsingin osalta itsenäisenä osayleiskaavana. Tällä hetkellä maakuntakaava ohjaa alueen suunnittelua. Maakuntakaavassa on osoitettu raideyhteys Mellunmäestä Sipoon puolelle Majvikiin. Maakuntakaava osoittaa Ultunan portin alueen olevan virkistysaluetta, joka yhdistyy laajempaan virkistysalueverkostoon. Maakuntakaava osoittaa myös Sipoonkorven viheryhteystarpeita kohti etelää.

1.4 MAANOMISTUS

Ultunan portin ideasuunnitelman suunnittelualaue sijaitsee Helsingin kaupungin omistamalla maalla. Alueelta on vuokrattu maa-alue Metsähallitukselle parkkipaikkakäyttöön palvelemaan Sipoonkorven kävijöitä. Alueelta on vuokrattu myös toinen maa-alue, jolla toimii tällä hetkellä kyyhkyslakka. Kaupungin vuokrasopimus kyseisen tontin osalta on toistaiseksi voimassaoleva kolmen kuukauden irtisanomisajalla.



UUDENMAAN 2. VAIHEMAAKUNTAKAAVA - Östersundomin alue, kaavakartta



Maanomistus (Vipunen)

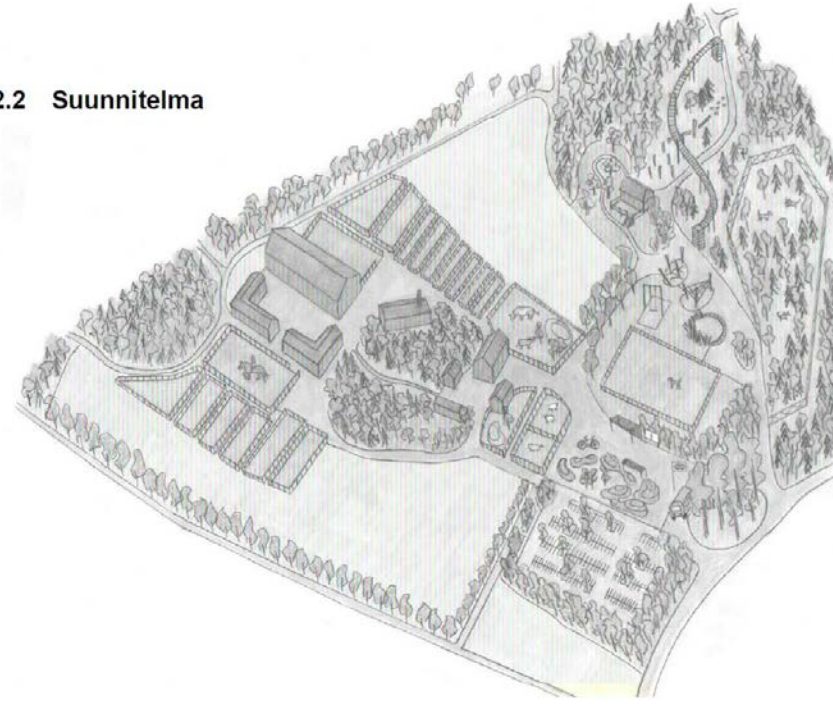
250m

1.5 Aiemmat alueelle tehdyt työt

KESÄTYÖ,
INA WESTERLUND
kesä 2015

Ina Westerlund on tehnyt Ultunan portille edellisen kesätyön vuonna 2015 alaotsikolla ”Yleissuunnitelma urheilu- ja virkistyspalvelujen keskukselle.” Keskeisenä lähtökohtana on ollut hevostilojen läheisyys ja alueen ratsastustallitoiminta.

2.2 Suunnitelma

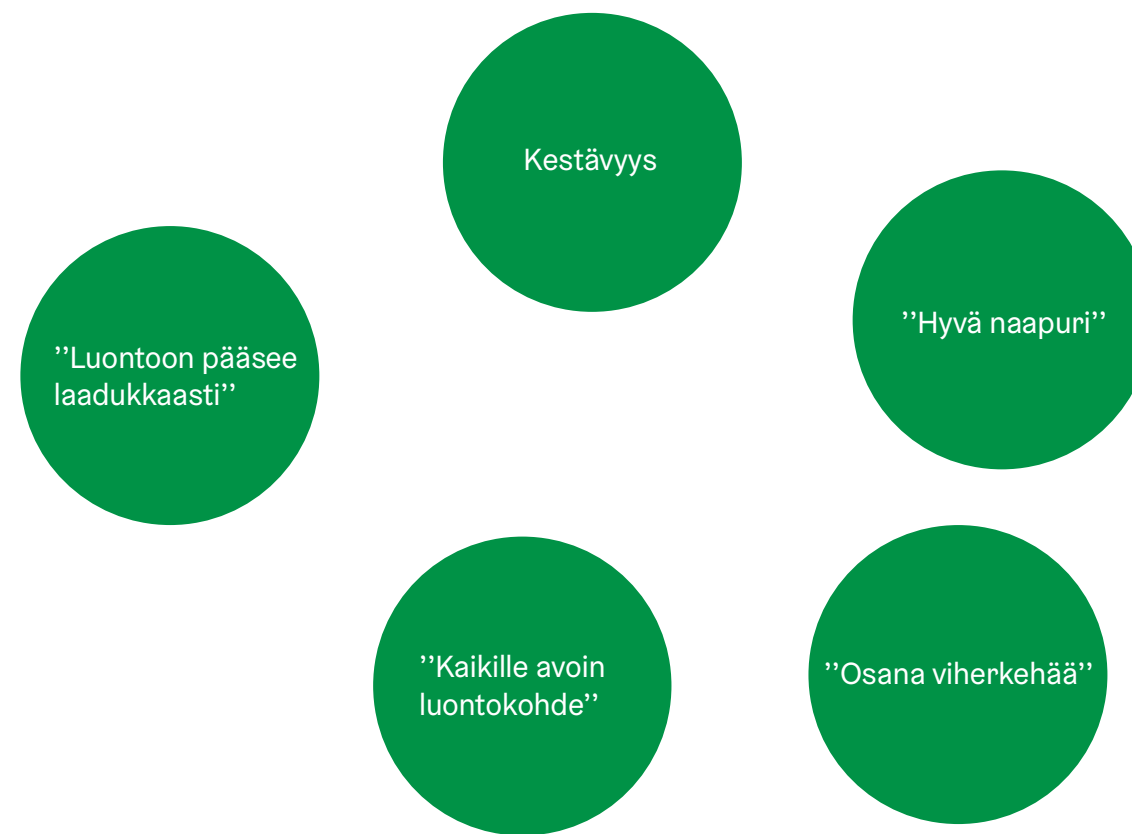


OPINNÄYTETYÖ,
MISA-JOHANNA SIROLA
kevät 2021

Keväällä 2021 Misa-Johanna Sirola on suunnitellut Metropoliasissa tehdyn opinnäytetyönä ”Luonnonympäristö osana rakennuksen suunnittelua” yhteydessä luontokeskuksen Ultunan portille. Metsähallituksen kanssa käytyjen keskustelujen pohjalta Nuuksiossa sijaitseva luontokeskus Haltia tulee vastedeskin toimimaan pääkaupunkiseudun ainoana suurempana luontokeskuksena. Kehityskohteena on erityisesti digitaalisen materiaalin kattavuus ja saavutettavuus, jolloin perinteisten fyysiseen sijaintiin kytkettyjen näyttelyiden merkitys muuttuu. Sirolan työnsä kirjallisessa osassa esittämät huomiot rakentamisen periaatteista vaikuttavat tarjoavan hyvän pohjan kansallispuiston läheisyyteen rakennettaessa.



Kuva 41 Piha- ja pohjapiirros. Objektiin on merkitty sellainen puusto, jonka säästäminen on ollut lähtökohtana pohjan sekä piha-alueen suunnittelussa ja rakennus on sommiteltu sen lomaan. (Kuva tekijän)



Sipoonkorven kansallispuiston hoito ja käyttösuunnitelma, Metsähallitus 2020

1.6 ONKO ULTUNAN PORTILLA TARVE LUONTOKESKUKSELLE?

Vaikka kansallispuistojen käyntimäärä on nousujohteista ovat luontokeskusten ja muiden asiakaspalvelupisteiden käyntimäärät sen sijaan laskeneet hieman. Luontokeskusten keskeisenä tehtävänä on tarjota tietoa ennen retkiä. Luontokeskusten yhteydessä myydään karttoja ja kohteista kertovia julkaisuja. Sisäänpääsy on yleensä maksuton, mutta joidenkin keskusten yhteydessä on maksullisia näyttelyitä. Luontokeskukset palvelevat niin itsenäisiä retkeilijöitä kuin suurempia seurueita. Nuuksion kansallispuiston yhteydessä sijaitseva Suomen luontokeskus Haltia toimii porttina maan kaikkiin kansallispuistoihin ja esittelee kattavasti koko Suomen luontoa. (Metsähallitus, 2021) Metsähallituksen edustajien kanssa käytyjen keskustelujen pohjalta selkeä kanta oli, ettei Metsähallituksella ole aikeita eikä tarvetta vastaavalle luontokeskukselle pääkaupunkiseudulla vaan palveluiden saatavuutta pyritään parantamaan digitaalisten palveluiden kehittämisen kautta.

Leirintäalueluomatkailuun vaikuttavista megatrendeistä korostuvat ilmastonmuutos, kestävyyskriisi, väestön ikääntyminen, kaupungistuminen, digitalisaatio ja palveluistuminen.

(Rastilan leirintäalueen yritys- ja matkailuvaikutusten arviointi)

Luontomatkailun yhteydessä vastuullisten suunnitteluratkaisujen merkitys korostuu sillä niiden kautta voidaan osoittaa suhtautuminen ympäröivään luontoon ja vaikuttaa ihmisten käsitykseen omasta luontosuhteestaan.

2. Ultunan portti suhteessa muuhun kaupunkiin

2.1 Saapuminen ja yhteydet

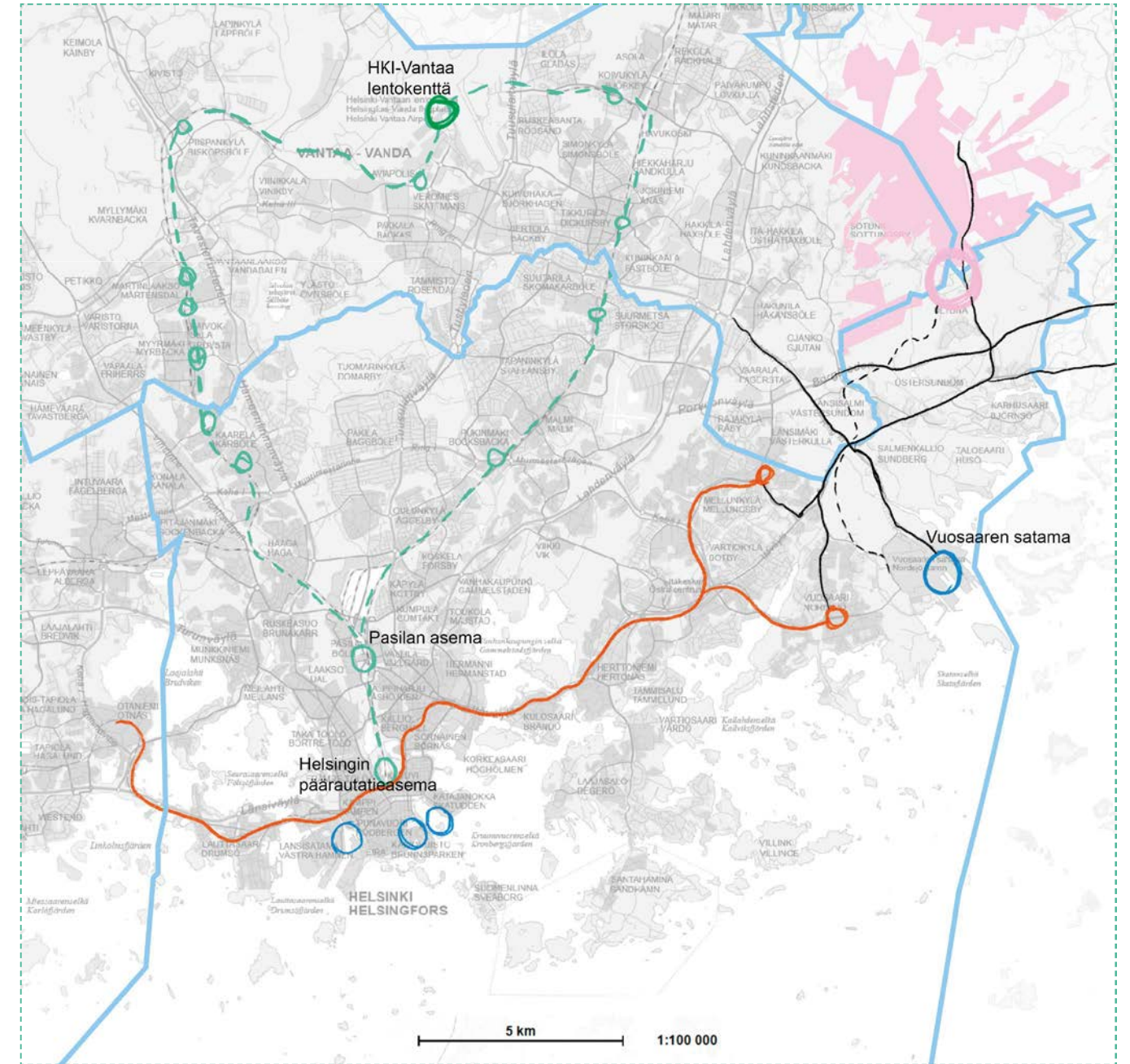
2.1.1 KULKU SIPOONKORPEEN

Helsinkiin saapuvat kansainväliset matkailijat arvostavat usein myös luontoelämyksiä. Sipoonkorven kansallispuisto sijaitsee kolmen kunnan alueella. Helsingin lisäksi Siipoolla ja Vantaalla on omat kulkuyhteytensä Sipoonkorpeen. Ultunan portin suunnittelu-työn yhteydessä keskustelua on käyty Metsähallituksen ohella myös Sipoon kunnan ja Vantaan kaupungin edustajien kanssa. Keskustelut herättivät ajatuksia Sipoonkorven porttien yhtäläisyyksistä ja toisaalta niistä piirteistä, jotka profiloivat niitä omaleimaisina.

Käyttäjien näkökulmasta kuntarajat ovat näkymättömiä ja Sipoonkorpi tulisi nähdä kuntien kesken yhteisenä vetovoimatekijänä, jonka yhteyteen liittyvät toiminnot kasvattavat alueen kiinnostavuutta kokonaisuutena. Kansallispuisto itsessään tarjoaa koskemattonta luontoa, mutta porttien yhteyteen kehitettävät toiminnot helpottavat käyttöä ja lisäävät intressiä hakeutua kansallispuiston poluille. Huomionarvoisena tekijänä eri kulkusuuntia tarkasteltaessa on saavutettavuus. Ultunan porttia kehitettäessä julkisen liikenteen, pyöräreittien ja jalan kuljettavien reittien huomiointi on ensiarvoista.

2.1.2 JULKINEN LIIKENNE

Sipoonkorven sijaitessa hyvien kulkuyhteyksien päässä Itä-Helsingin asumiskeskittymistä ja suhteellisen lähellä Helsingin keskustaa takaa helsinkiläisille kokemuksen kaupunki- ja luontoelämästä rinnakkain. Erityisesti lähimatkailusta puhuttaessa julkisen liikenteen saavutettavuudelle on keskeinen tarve. Liikenneyhteyksien huomiointi on tärkeää paitsi jouhevuuden kannalta myös ympäristövaikutusten ja ekologisen kestävyuden kannalta. (Työ- ja elinkeinoministeriö, 2019) Kansallispuistoista puhuttaessa ja niiden lähialueita suunniteltaessa kävijämäärien huomiointi alueen kantokyvyn kannalta on tärkeää. Kansallispuistojen ensisijaisen tavoitteen ollessa luonnon monimuotoisuuden turvaaminen (Metsähallitus, metsa.fi, 2021) tulisi kansallispuiston rajapintaan sijoittuvien toimintojen tukea samoja tavoitteita. ”Kansallispuistot palvelevat luonnonsuojelun ehdoilla myös virkistystä.” (Metsähallitus, metsa.fi, 2021) Huolellinen suunnittelu Ultunan portin alueella voisi suojata luontoa ylikuormittumasta kasvavista kävijämääristä huolimatta.



2.2 Naapurikunnat



KUUSIJÄRVEN YLEISSUUNNITELMA 8.8.2019 // LOCI MAISEMA-ARKKITEHDIT OY TYÖRYHMINEEN

Ote Kuusijärven kehittämisen yleissuunnitelmasta



Sipoon kunnan suunnitelmia Korvenportille Knutersintietä pohjoiseen

2.2.1 VANTAA

Vantaan kaupungin puolelta Sipoonkorpeen pääsee kulkemaan tällä hetkellä Kuusijärveltä ja Tasakallion parkkipaikalta. Kehityssuunnitelmia on myös polkuyhteyksiin Hakunilan urheilupuiston suunnalta. Kuusijärvi toimii suosittuna virkistytymisalueena ja tarjoaa kansallispuistoyhteyden lisäksi uintimahdollisuuden, saunoja ja kahvilaravintolan. Kohdekäyttäjänä ovat tällä hetkellä vantaalaiset ja muut lähialueen asukkaat.

Suosio on niin suurta, että Kuusijärven kehittäminen on jo käynnissä. Majoitusta alueen välittömään läheisyyteen ei ole suunnitteilla. Kuusijärvi on Sipoonkorpeen johtavista pysäköintialueista kovimmassa käytössä. Alueena Kuusijärvi kutsuu päiväkäyttäjiä veden äärelle ja Sipoonkorven poluille. Vantaan puolelta Sipoonkorpeen johtaa vuonna 2019 avattu corten-teräksinen Sudentassu-silta.

2.2.2 SIPOO

Sipoolla on pienempiä pysäköintialueita Sipoonkorven pohjoisosassa ja Bakunkärrillä hieman yli kahden kilometrin etäisyydellä Ultunan portista pohjoiseen Knutersintietä. Sipoon kunta on kehittämässä uutta matkailukeskittymää Ravintola Tilan yhteyteen (sijainti kartalla). Keskittymän kehitykseen kuuluu majoitusta ja reitistön kehitystä yhteistyössä Tilan kanssa. Sipoossa on huomioitu kävijäkunnan moninaisuutta kävijäprofiolin kautta.

2.2.3 ULTUNAN PORTIN SUHDE MUIHIN KULKUSUUNTIIN

Kaikki kolme pääkulkureittiä Sipoonkorpeen tuntuvan tukevan toisiaan erilaisuudellaan. Jos alueiden kehittyminen jatkuu nykyisen kehityssuunnan mukaisesti, Sipoonkorpi tulee tulevaisuudessa palvelemaan kattavasti erilaisten käyttäjien tarpeita.

2.2.4 KYITIKOKEILU

Kevät-syyskaudella 2021 Sipoo ja Vantaa ovat yhteistyössä yksityisen bussiyhtiön kanssa organisoineet uuden liikenneyhteyden Sipoonkorpeen. Matkoilla suoritetaan kävijälaskentaa, jonka jakamisesta Sipoon kunnan taholta on alustavasti keskusteltu.

2.3 RASTILAN LEIRINTÄALUE

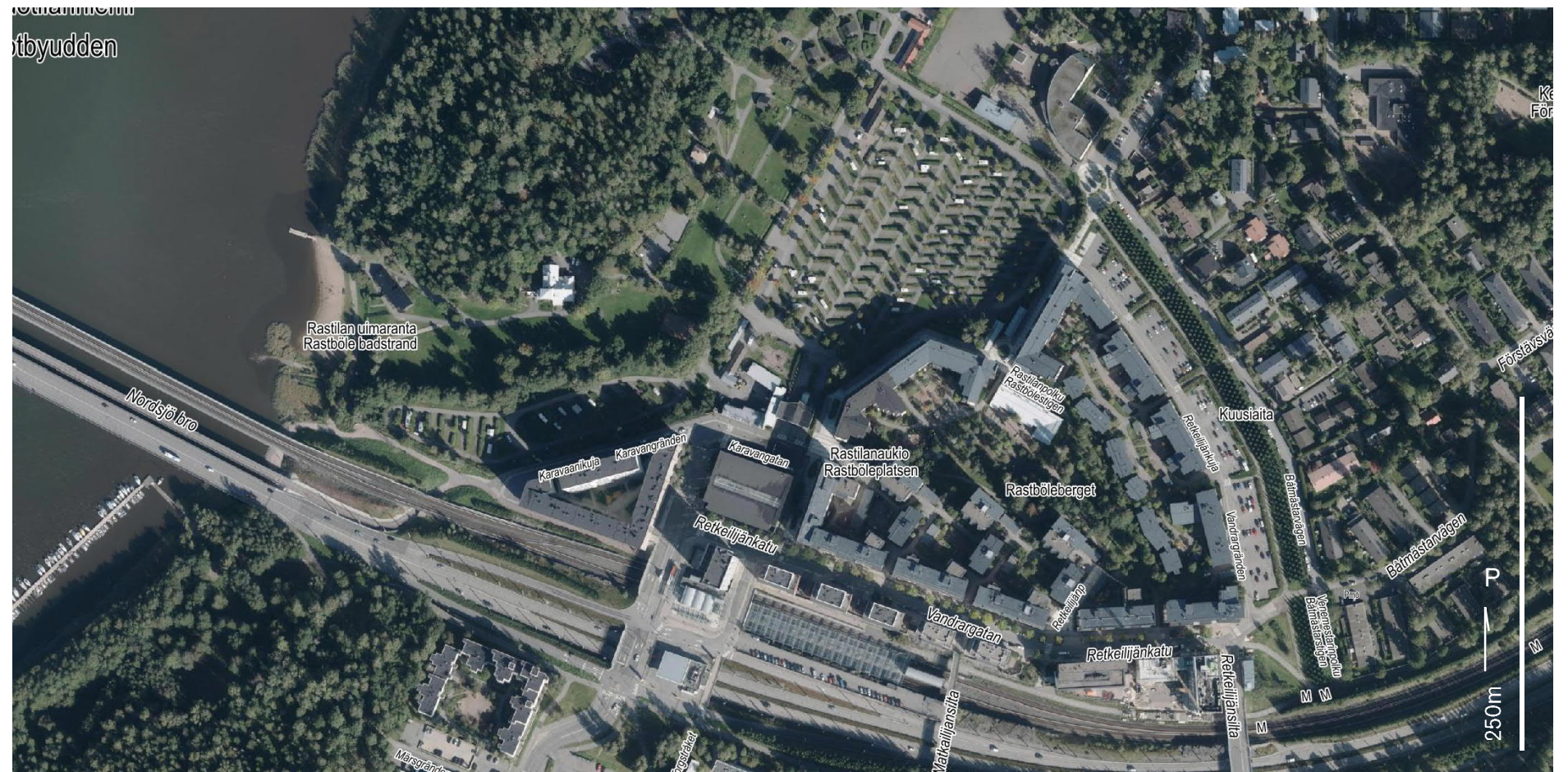
Rastilan leirintäalue Rastila Camping Helsinki sijaitsee Itä-Helsingissä metrolinjan välittömässä läheisyydessä.

Leirintäalueelle tunnusomaisten piirteiden ymmärtämisen tukena on toiminut FCG:n vuonna 2020 Helsingin kaupungille tuottama ”Rastilan leirintäalueen yritys- ja matkailuvaikutusten arviointi”-selvitys.

Raportissa on avattu leirintäalueen nykytilannetta ja tarkasteltu vaihtoehtoisia sijaintipaikkoja, yhtenä skenaariona toimintojen siirtäminen Degermossaan (tässä työssä Ultunan portti). Sijainnin vahvuksina ja mahdollisuuksina nostetaan alueen koko ja rakentamattomuus, sekä synergiaedut Sipoonkorven kansallispuiston kanssa. Uhkina ja haasteina sen sijaan voivat olla huono saavutettavuus ja etäisyys Helsingin keskustasta, sekä laajempien investointien tarve infran osalta.

Selvityksen mukaan ”Rastilan leirintäalue on Suomen tärkein ja kansainvälinen leirintäalue ja se toimii ulkomaisille leirintämatkailijoille porttina Suomeen ja Suomesta. Se on myös Helsingin kaupungin käyntikortti ulkomaisille leirintämatkailijoille.”

Kokemuksellisen ja elämyksiä tarjoavan leirintäalueen tulisi huomioida paikan luonne yhtenä tärkeänä lähtökohtana. Rastilan ja Ultunan portin sijaintipaikat ovat lähtökohdiltaan hyvin erilaiset, mikä tarjoaa mahdollisuuden leirintäaluematkailun näkemiseen uudessa valossa. Ultunan portilla olisi mahdollisuuksia hyödyntää Sipoonkorven läheisyyttä Helsingin keskustaan nähden matkailun edistämistarkoituksissa.



Rastilan leirintäalue ortoilmakuvassa

TILAOHJELMA

Pinta-ala	14,2 ha
Mökkialue	10 983 m ²
Matkailuajoneuvoalue	26 944 m ²
	- 165 kpl sähköistettyä karavaanipaikkaa
Telttailualue	8242 m ²
	- 80 kpl telttapaikkoja (nurmipinta)
Uimaranta	7 545 m ²
Majoituskapasiteetti 22 lomamökkiä:	
6 kpl lomamökkejä	51-58 huonem ²
7 kpl hirsimökkiä	33 m ²
5 kpl perhemökkiä	34 kem ² ,
	27 huonem ²
4 kpl leirintämökkiä	15 m ²
Kesähostelli Karavaani ja Paviljonki	2144 m ²
	299 m ²
	- 65 petipaikkaa
Koulun hiekkakenttä	
	- 20 asv-paikkaa kesäkaudella

(Tiedot RASTILA_loppuraportti 16.4.2020_tiivistelmä.pdf)



Rastilan matkailuautopaikat sijoitettuna Ultunan portille

3. Ultunan portin suunnittelun lähtökohdat

3.1 MAISEMA, METSÄT JA NIITYT

Ultunan portin suunnittelualue sijaitsee Knutersintien varrella. Ulospäin alue on suojaisa ja näkyvyys kohti aluetta on hyvin rajattua. Knutersintieltä alueelle johtaa kapea tie, jolta kääntyttäessä risteys haarautuu johtaen vasemmalle Metsähallitukselle vuokratulle avaralle sorapintaiselle parkkipaikalle. Tietä jatkettaessa suoraan vastaan tulee alueella toimivan kyyhkyslakan käyttöön varattu alue, jolla säilytetään tällä hetkellä muunmuassa rekkoja. Parkkipaikkakäytössä olevan kentän laidoilla kasvillisuus on hyvin tiheää, lehtipuuvoittoista ja vaikeakulkuista.

Suunnittelualueen pohjoisosissa metsä jatkuu Sipoonkorpena ja kohoaa muuta aluetta mäkisempänä. Metsä on tyypiltään sekametsää, kasvukauden aikaan hyvin vehreää. Pohjoisosan puusto on hieman muuta aluetta jylhempää. Alueen keskelle jäävä metsäsaareke tuo kiinnostavan lisän alueen rytmiin. Metsäalue vaatii kulkuisuuden helpottamiseksi kenttätason siistimistä.

Selkeitä näkymälinjoja muodostuu lähinnä niittyalueiden halki. Tällä hetkellä puustot ja niityt vaikuttavat hyvin luonnontilaisilta. Aina-kin etelämmällä niityllä on aiemmin viljelty.



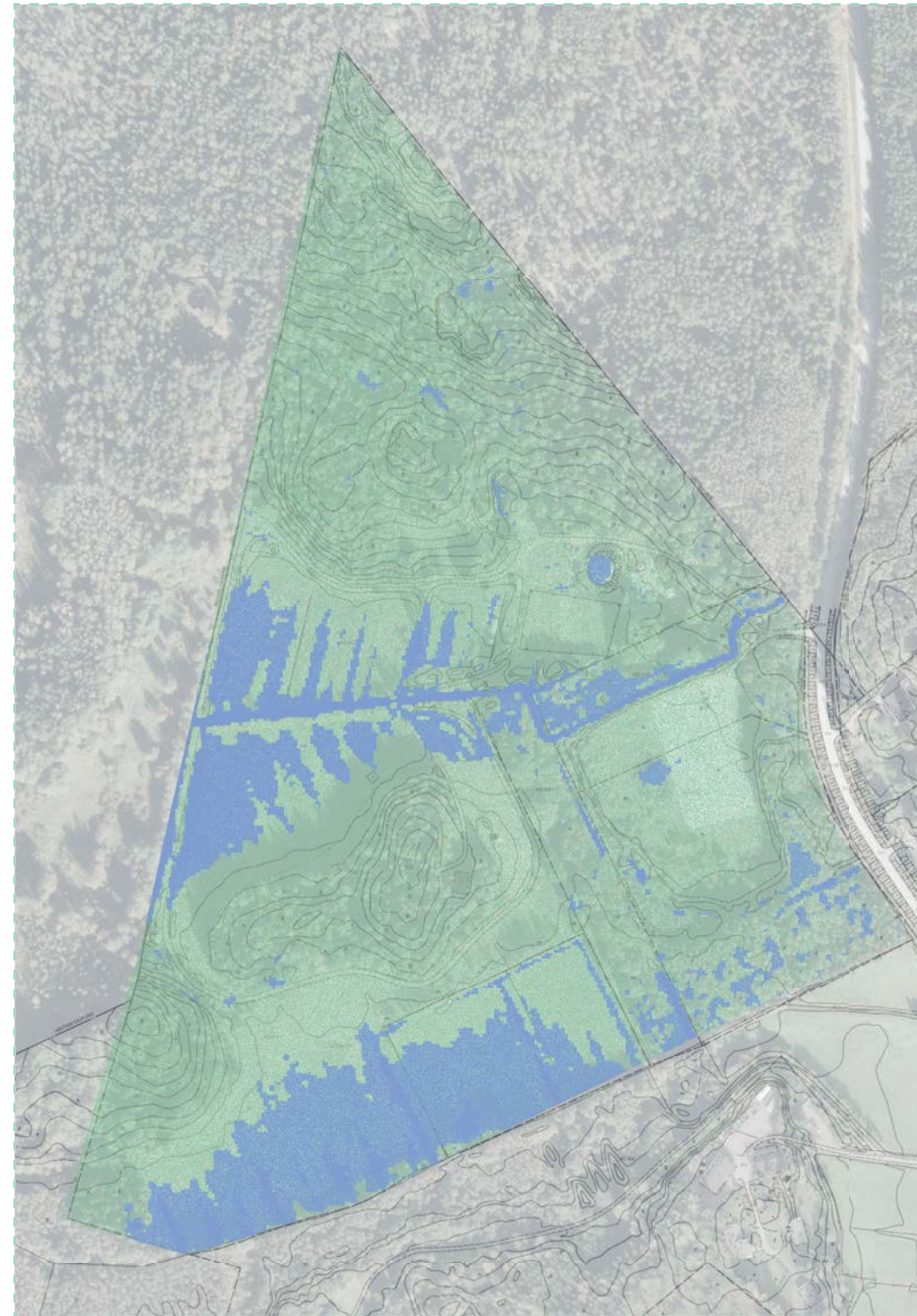
Suunnittelualueen avoimuus

250m

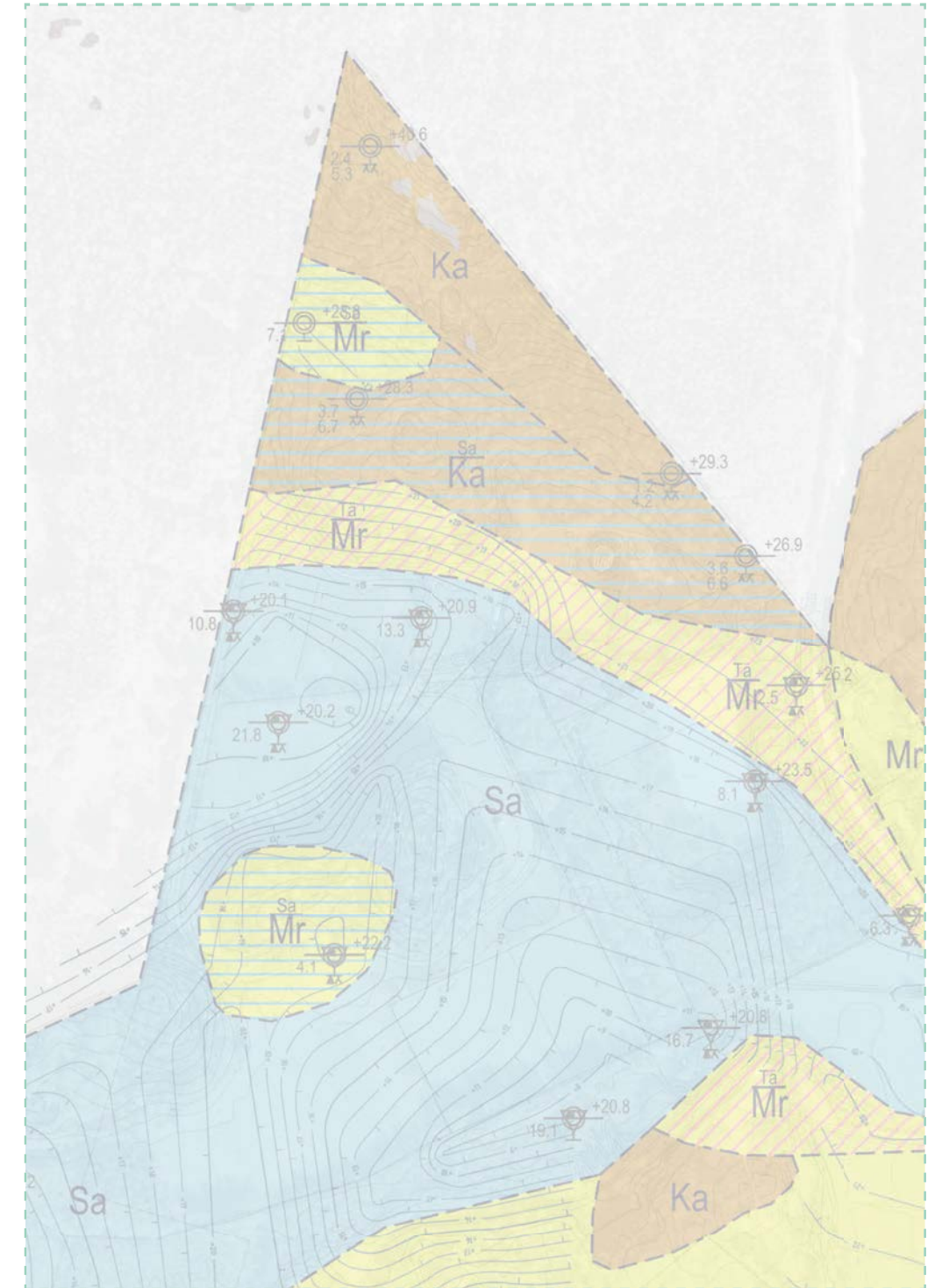
3.2 MAAPERÄ

”Ultunan portin suunnittelualueella esiintyy useaa eri maaperätyyppiä; kalliomaata, hienoa hietaa, liejusavea, savea ja hiekkamoreenia. Maastonmuodoiltaan alue on suhteellisen tasainen, mutta kohoaa pohjoiseen. Alueella on pieni keinotekoinen (kommentti viitaten vuoden 2015 kesätyöhön; mahdollisesti lähdeperäinen) lampi ja osin aluetta halkoo puro. Laajemmassa maisemakuvassa koko Östersundomin aluetta tarkasteltaessa alueen maisemarakenne edustaa sisämaan maisematyyppiä.” (Maisemaselvitys 2020, Östersundom, Oula Rahkonen)

Laajemmassa Luonto ja ekologia -analyysissä suunnittelualueen osoitetaan olevan tärkeä lintukohde, muilta osin alueella ei ole osoitettu olevan erityisen tärkeää elämistää tai luontoarvoja, tarkempi selvitys ennen alueen rakentamisen aloittamista olisi luultavasti tarpeen. Ekologisten yhteyksien ja metsäverkoston osalta suunnittelualue on osoitettu ydinmetsäksi.



Hulevesitulvaherkät alueet
(SYKE2021)



Maaperä
(Vipunen)

3.3 LUONTOARVOT

Tekstipoinnnot Metsähallituksen laatimasta Sipoonkorven kansallispuiston hoito- ja käyttösuunnitelmasta:

LAJISTOTIETOA

”Sipoonkorpi on eläimistöltään erittäin monipuolinen, erityisen hyvin edustettuna ovat rauhallista elinympäristöä vaativat erämaiset lintulajit, kuten petolinnut ja kanalinnut. Erämaisyydestä kertovat myös toistuvat karhu- ja ilveshavainnot. Puroissa, erityisesti Byabäckenissä, liikkuu säännöllisesti saukkoja.

Monipuolinen luonto tarjoaa elinympäristöjä useille eri luontotyyppien linnuille: järeissä vanhoissa metsissä viihtyvät pikkusieppo ja pohjantikka, kallioharjanteilla kangaskiuru ja kehrääjä, Byabäckenlaakson lehtipuuvaltaisilla alueilla taas pesivät useat kertut, satakieli, peltosirkku ja pähkinähakki. Korpimetsissä voi kuulla huuhkajan huhuilua, ja metsällä on Sipoonkorvessa soidinpaikkoja, yhtenä harvoista viimeisistä alueista pääkaupunkiseudulla. Soidinpaikkoja on Sipoonkorven alueella 203, osa kansallispuistossa ja osa puiston ulkopuolella. Metson kannalta metsäisten ekologien yhteyksien säilyttäminen Sipoonkorven ja ympäröivien metsäisten seutujen välillä on elintärkeää. Vuonna 2013 kartoitetusta Helsinki–Mäntsälä–Porvoo-alueen riistakolmiosta löytyi vain 6-8 metson soidinpaikkaa.

Sipoonjokeen laskevissa Ritobäckenissä ja Byabäckenissä elää alkuperäinen meritaimenkanta, joka ilmeisesti myös lisääntyy puroissa puiston alueella. Taimenkannan elinolojen parantamiseksi tulisi purojen kuttupaikkoja kunnostaa ja ennallistaa.

Sipoonkorpi sijoittuu hemiboreaalisen ja eteläboreaalisen kasvillisuusvyöhykkeen vaihtumisalueelle, mikä selittää lajiston koostumusta ja runsautta. Varsinkin rehevyyttä ja lahoppuuta tarvitsevalle lajistolle Sipoonkorven metsät ovat tärkeitä, ja perinnemaisemissa esiintyy puolestaan useita kulttuurivaikutteisia lajeja. Kääpälajeja on tavattu poikkeuksellisen paljon, noin 130. Jo nyt lahoppuudesta riippuvaisten lajien yksilömäärät ovat kohtalaisen suuria, ja ne tulevat kasvamaan puuston ikääntymisen myötä. Kaikkiaan Sipoonkorvesta on tavattu 38 valtakunnallisesti uhanalaista ja 59 silmällä pidettäväksi luokiteltavaa lajia.” (Metsähallitus, Sipoonkorven kansallispuiston hoito- ja käyttösuunnitelma, 23.11.2020)

Alueen eläimistö on rikas ja monipuolinen. Siellä tavataan lähes kaikkia eteläsuomalaisia nisäkäs- ja metsälintulajeja. Sipoonkorpi on todettu Suomen ympäristökeskuksen ja Birdlife Suomen selvityksissä yhdeksi Suomen kansallisesti tärkeäksi lintualueeksi eli korpi kuuluu ns. Finiba-alueisiin. Suuria ja rauhallisia metsäalueita vaativille erämaislajeille, kuten metsolle, Sipoonkorpi on yksi pääkaupunkiseudun viimeisistä turvapaikoista. Alueella esiintyy mm. nuolihaukka, tuulihaukka, kehrääjä, harmaapäätikka ja huuhkaja. Lajistoltaan ja parimäärältään on rikkain Martisbäckenin lehtoalue (36 lajia ja 1440 paria/km², v. 1990). (Uudenmaan lääninhallituksen julkaisusarja 1993:7 Luonnon suojeleminen ja luonnon virkistyskäyttö Sipoonkorven alueella)

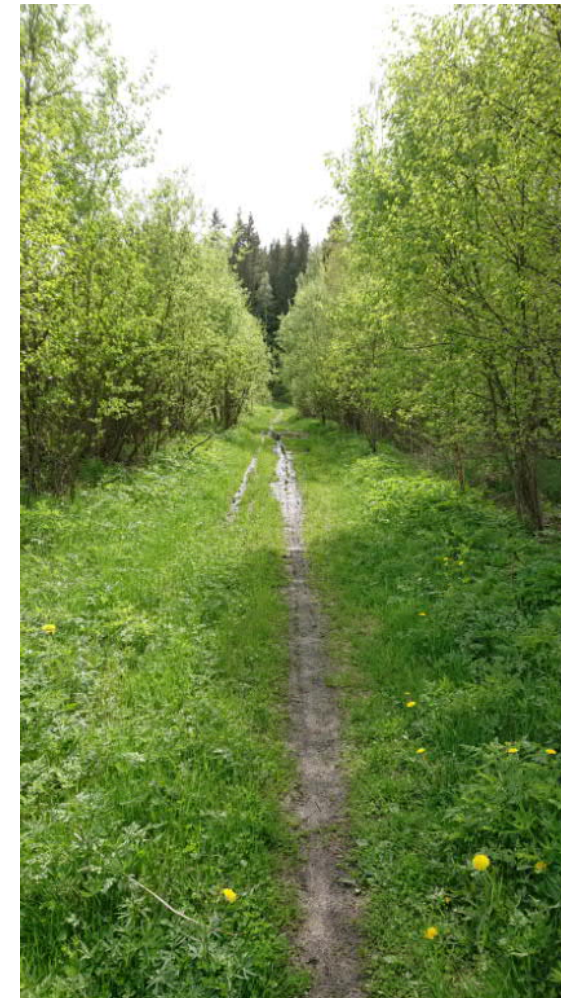


3.4 VIERAILUT ALUEELLA

Kesätyön toteuttamisen aikana tehtiin kaksi kohdevierailua; toukokuun lopussa ja heinäkuun alussa.

Tällä hetkellä kulku Sipoonkorpeen on hieman epäselvä. Reittimerkinnot ovat selkeät, mutta toisen alueen vuokralaisen asentama portti ei välitä kutsuvaa vaikutelmaa. Ensimmäisellä kohdevierailulla alueen laajuus yllätti. Suurin osa suunnittelualueesta on tällä hetkellä lunnontilaisena käytön jäljiltä. Alueella on useampia rakennusten aiempia sijaintipaikkoja ja myös kasvillisuus osoittaa alueella olleen psysyvämpää toimintaa osan lajeista ollen vieraslajeja.

Suurin osa alueen ajourista on kasvanut umpeen lukuunottamatta kyyhkyslakan käytössä olevaa tietä.



4. Ultunan portin profiloituminen

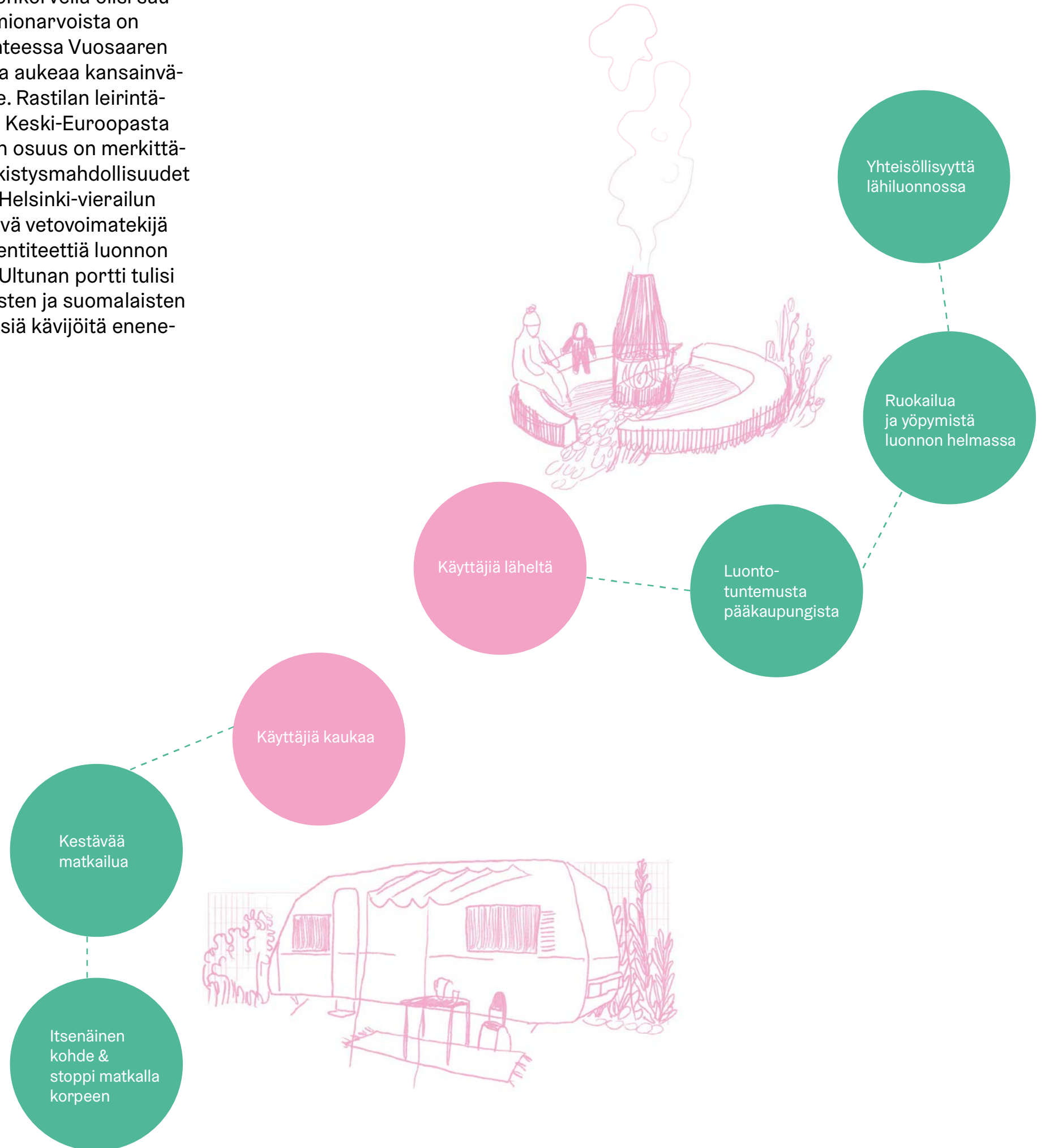
4.1 KÄVIJÄPROFIILIT – KÄYTTÄJIÄ LÄHELTÄ JA KAUKAA

Vuonna 2009 tehdyn kävijäkyselyn pohjalta reilu puolet vastaajista toivoi Sipoonkorven erämaisen luonteen säilyvän alueen kehittämistä huolimatta. (Boehm, 2009) Ultunan portin alueen kehityksessä on hyvä huomioida toisaalta alueen rooli osana Helsinkiä ja helsinkiläisyyttä, mutta myös alueen uniikki luonto. Ultunan portille oiva kehityssuunta voisikin olla kaupunkipuiston ja metsäluonnon rajapinnassa. Ihanteellisesti kulku alueelle olisi yhtä helppoa kuin mille tahansa kaupungin vihervirkistysalueelle ja kaupunkipuistolle, mutta tarjoten aidon erämaaluontokokemuksen.

Retkeilijäidentiteetti ja sitä kautta kansallispuistojen käyttäjäkunta on murroksessa. Kaupungistumisesta huolimatta kaupunki maaseutu dikotomiasta ollaan irtautumassa ja yhä useamman identiteetti rakentuu useamman elämänpiirin ja viitekehyksen ympärille. Citymaalaisuus yhdistää urbaanin elämäntavan maaseudun rauhaan; tärkeää kaupunkielämän ohella on luonnon läheisyys. Monipaikkaisuus on elämäntyylinä lisääntynyt ja tukee laajempaa luontotrendiä. (Seppälä;Varjonen;& Mäenpää, 2021)

”Kotimaanmatkailun houkuttelevuutta lisää lähimatkailun nouseva arvostus, lentohintojen nousu ja matkailijoiden ilmasto- ja ympäristötietoisuuden kasvu.” ”Trendeistä erityisesti ilmastonmuutos, vastuullisuus ja lähimatkailun suosion kasvaminen nähtiin keskeisinä kotimaanmatkailuun positiivisesti vaikuttavina ilmiöinä. Vastuullisuus ja kestävyys nähtiin myös ilmiönä, jota tulisi hyödyntää kotimaanmatkailussa hyvänä mahdollisuutena uudistaa kotimaanmatkailun mielikuvaa ja markkinoida arvojen mukaisista valinnoista.” (Työ- ja elinkeinoministeriö, 2019)

Ultunan portilla ja Sipoonkorvella olisi sauma vastata tähän. Huomionarvoista on myös alueen sijainti suhteessa Vuosaaren satama-alueeseen, josta aukeaa kansainväliset yhteydet meriteitse. Rastilan leirintäalueen kävijäraportissa Keski-Euroopasta meriteitse matkustavien osuus on merkittävä. Matkailun osalta virkistysmahdollisuudet kansallispuistoalueelle Helsinki-vierailun yhteydessä on merkittävä vetovoimatekijä ja vahvistaa Suomen identiteettiä luonnon merkittävyyden osalta. Ultunan portti tulisi palvelemaan helsinkiläisten ja suomalaisten ohella myös kansainvälisiä kävijöitä enenevässä määrin.





4.2 LUONNON MONIMUOTOISUUDEN TURVAAMINEN ULTUNAN PORTIN ALUEELLA

Ultunan portin suunnittelualueella luonnon monimuotoisuuden takaminen tulee toteuttaa suunnittelullisin keinoin niin materiaalivalintojen ja suunnitteluratkaisujen osalta kuin alueen hoidon kautta. Erityisesti matkailuauto- ja muiden majoitustoimintojen yhteydessä ja niiden huollon osalta tulisi tarkastella entistä kestävämpiä ja luonnonmukaisempia vaihtoehtoja esimerkiksi istutetun nurmikon sijaan.

Suunnittelualueen metsiköt ja niityt ovat alueen lajiston elinympäristöä kansallispuistoksi rajatun alueen ohella. Ultunan portin yhteyteen rakenteita ja rakennuksia suunniteltaessa tulisi selkeästi osoittaa suhtautuminen kansallispuiston tavoitteeseen taata luonnonympäristöä ja luonnonmaisemaa, eikä olla tähän ristiriidassa. Suomessa on olemassa esimerkkejä ympäröivään luontoon hyvin sopeutuvista leirintäalueista, esimerkkinä Hossa Camping.

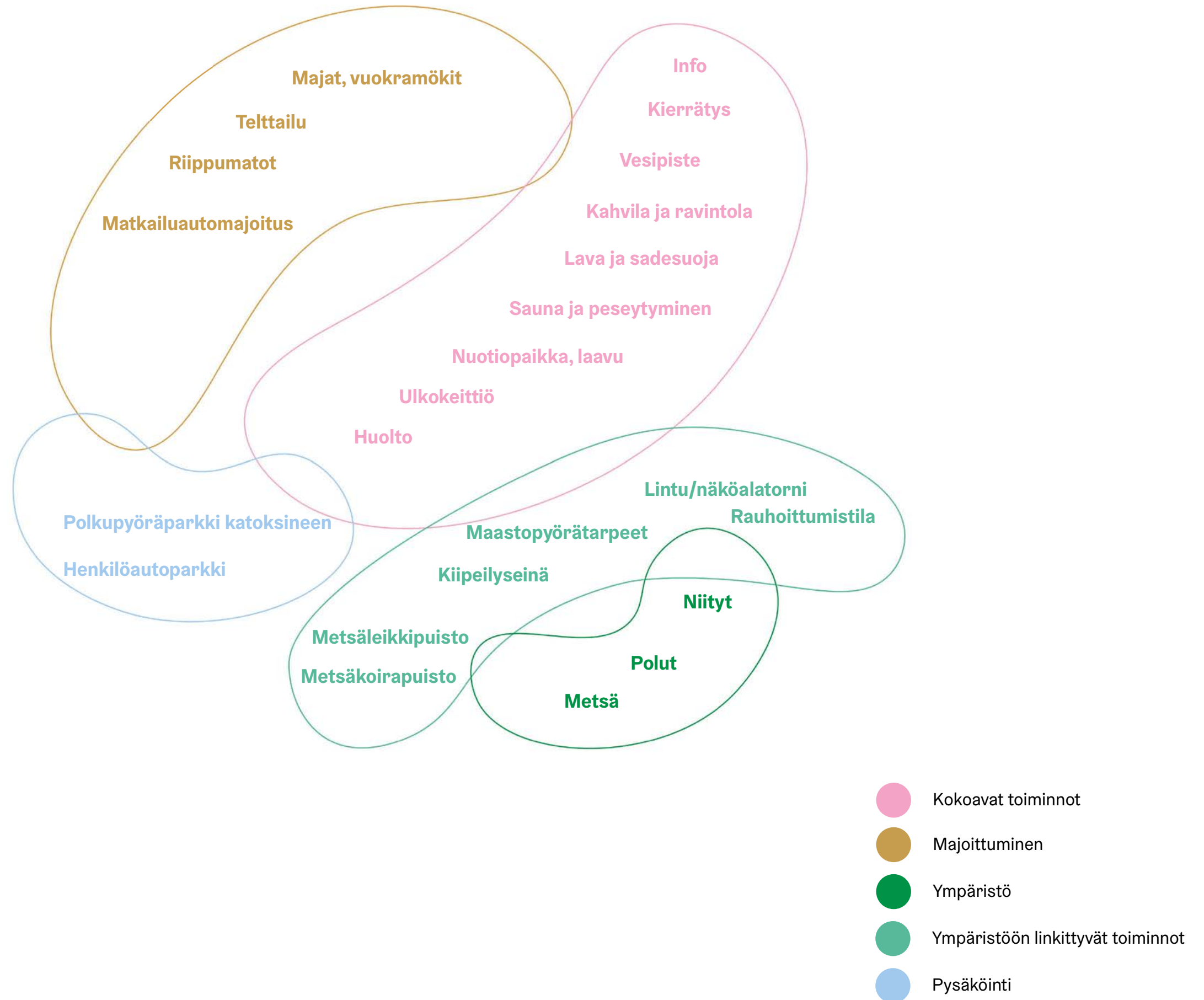
Ultunan portille sijoitettavat toiminnot

4.3 TOIMINNOISTA

Toiminnot on jaettu tässä kaaviossa viiteen kategoriaan. Kokoavat toiminnot ovat toimintoja, jotka ovat käytöltään aktiivisia ja sopivat toistensa läheisyyteen. Kokoavien toimintojen hyvä saavutettavuus alueen sisällä on tärkeää ja huoltoliikenteen yhteys on huomioitava.

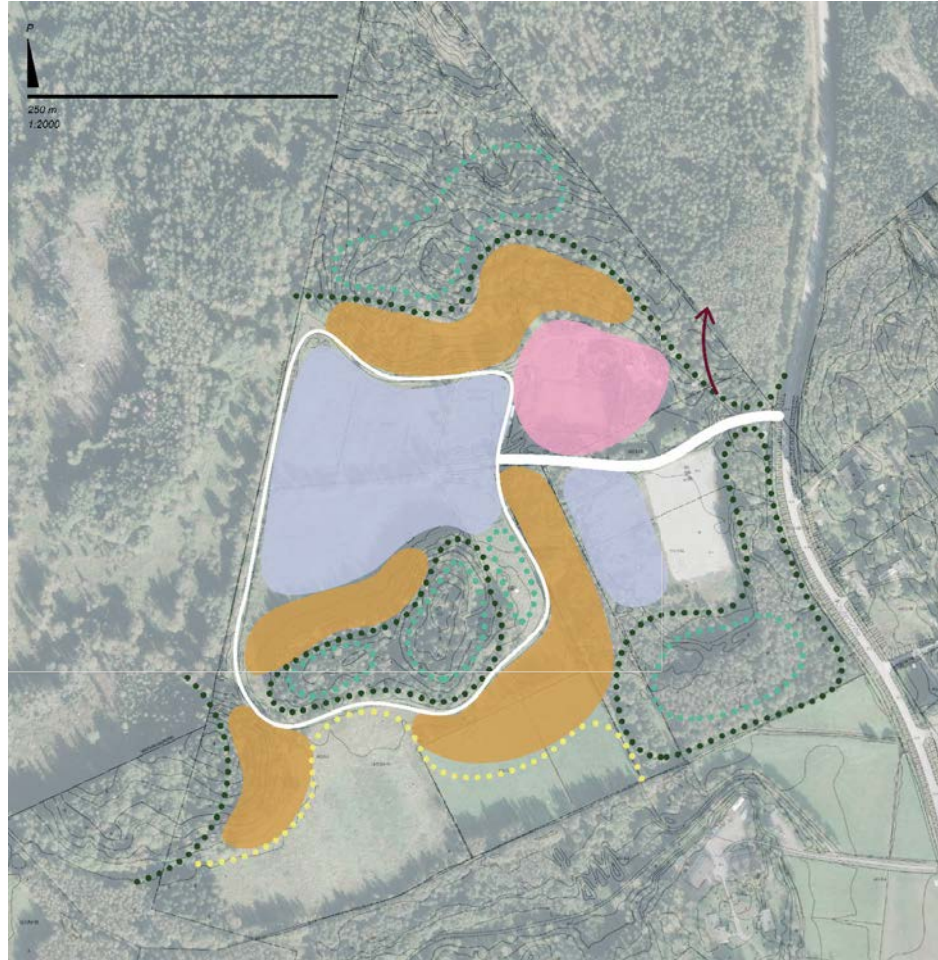
Tässä suunnitelmassa Ultunan portille osoitetaan erilaisia majoitusvaihtoehtoja. Rastilan leirintäalueen korvaavaa sijaintipaikkaa ajatellen matkailuautopaikat ovat ilmeisen tärkeitä, mutta alueella olisi mahdollisuus tarjota myös muun tyyppistä majoitusta; metsäalueiden reunamille majoja ja vuokramökkejä, niityn ja metsän rajapintaan telttailua ja puiden väliin mahdollisuus riippumatto- retkeilyyn.

Alueen ollessa välittömässä yhteydessä kansallispuistoon, myös luonnonympäristöön linkittyvien toimintoilla on suuri merkitys. Näiden toimintojen kautta alueella on mahdollisuus ohjata käyttäjien suhtautumista myös kansallispuiston puolella jatkuvaan metsään.



Idealuonnokset

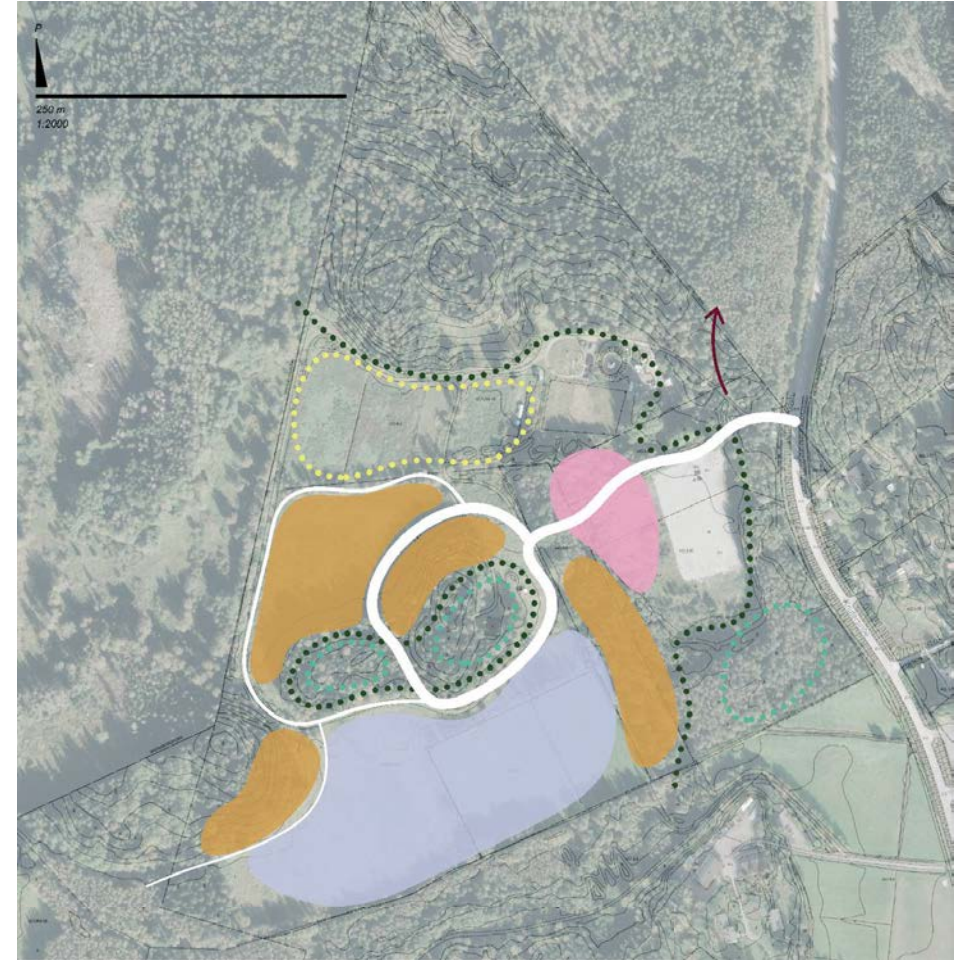
a)



b)



c)










4.4 VAIHTOEHTOISIA ALUEJAKOJA

Ideasuunnitelma on muotoutunut useamman välivaiheen kautta. Tässä esitettynä 23. kesäkuuta 2021 esitetyt kolme vaihtoehtoista lähestymistapaa.

Alueen ominaispiirteiden vuoksi esimerkiksi kokoavien toimintojen ja niiden ympärille muotoutuvan keskuksen sijainti tuntui alusta saakka luontevalta. Samoin olemassaolevien tiepohjien säilyttäminen kulku-urina on taloudellisesti savisen maaperän vuoksi.

Jokaisessa vaihtoehtodossa on pyritty huomioimaan niittyalueiden ja metsäalueiden yhtenäisyyden säilyminen.

Yllä esitetyistä vaihtoehtoista vaihtoehto a sai eniten myönteistä palautetta. Vaihtoehto a toimikin jatkotyöstön pohjana, mutta keskikesän vehreän kauden aikan suoritettu kohdevierailu ja metsikköihin tarkempi tutustuminen vaikuttivat seuraavan vaiheen muotoutumiseen.

-  Kokoavat toiminnot
-  Majoittuminen
-  Matkailuautot
-  Ympäristöön linkittyvät toiminnot
-  Metsäiset alueet
-  Niitty
-  Yhteys korpeen

5.1 Ideasuunnitelma

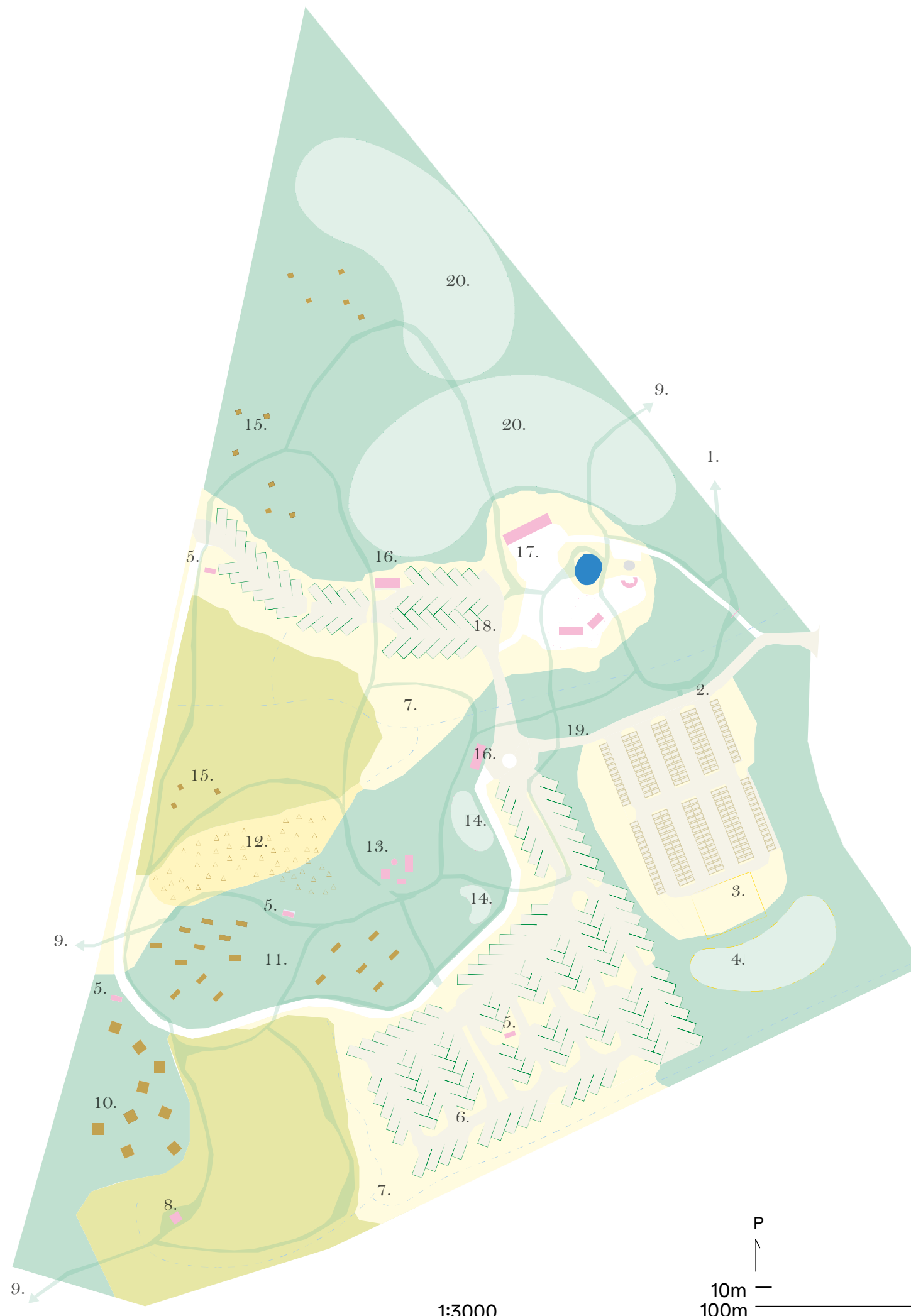
1. Kulku Sipoonkorpeen
2. Parkkipaikka
3. Tilavaraus, agilitykenttä
4. Metsäinen koirapuisto
5. Käymälä
6. Kesäajan matkailuautomajoitus
7. Hulevesipainanne
8. Lintutorni
9. Yhteysvaraus Sipoonkorven reiteille
10. Majoitus, isommat mökit
11. Majoitus, keskikokoiset mökit
12. Telttailualue
13. Saunamäki
14. Nuotiopaikka
15. Majamajoitus
16. Huoltorakennus
17. Keskustoiminnot
18. Ympärivuotinen matkailuautoalue
19. Kulun valvonta
20. Metsäalue varattu aktiviteeteille

Pinta-ala 24 ha

Matkailuajoneuvoalue
YHTEENSÄ 39 550²
163 matkailuajoneuvopaikkaa

Telttailualue 5 503m²

Majoituskapasiteetti:
9 kpl mökkejä 49m²
17 kpl mökkejä 21m²
14 kpl leirintämajaa 10mm²

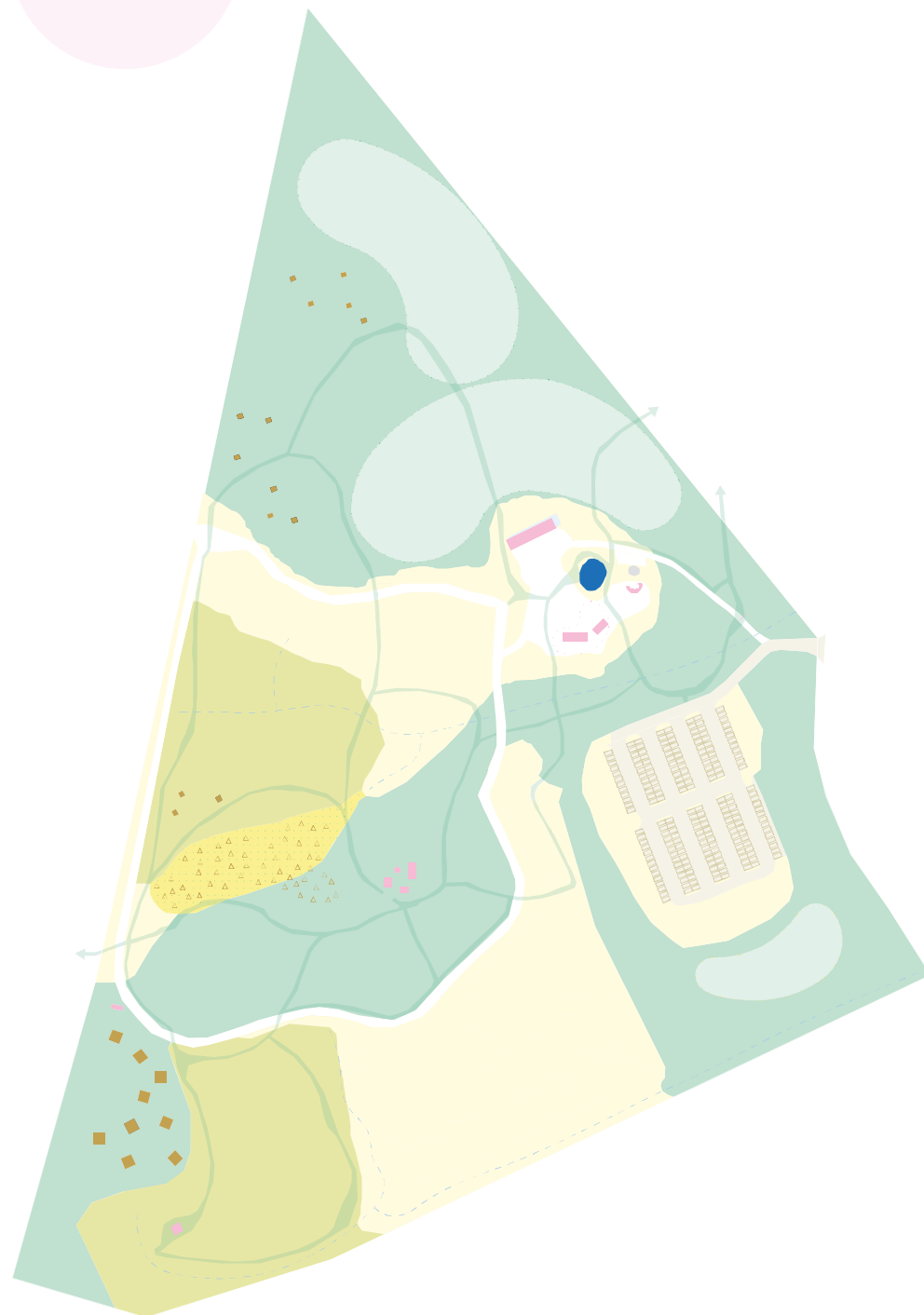


- ajorata, kova päällyste
- hiekka
- maisemoitu viheralue
- niitty
- nurmi
- majoittuminen
- palvelurakennukset
- lampi
- kävelyreitti, vaihtuva pinta
- metsä
- siistitty metsäalue, toiminnoille
- kivi
- parkkiruutu
- viheraita, matkailuautoruudut
- koirat

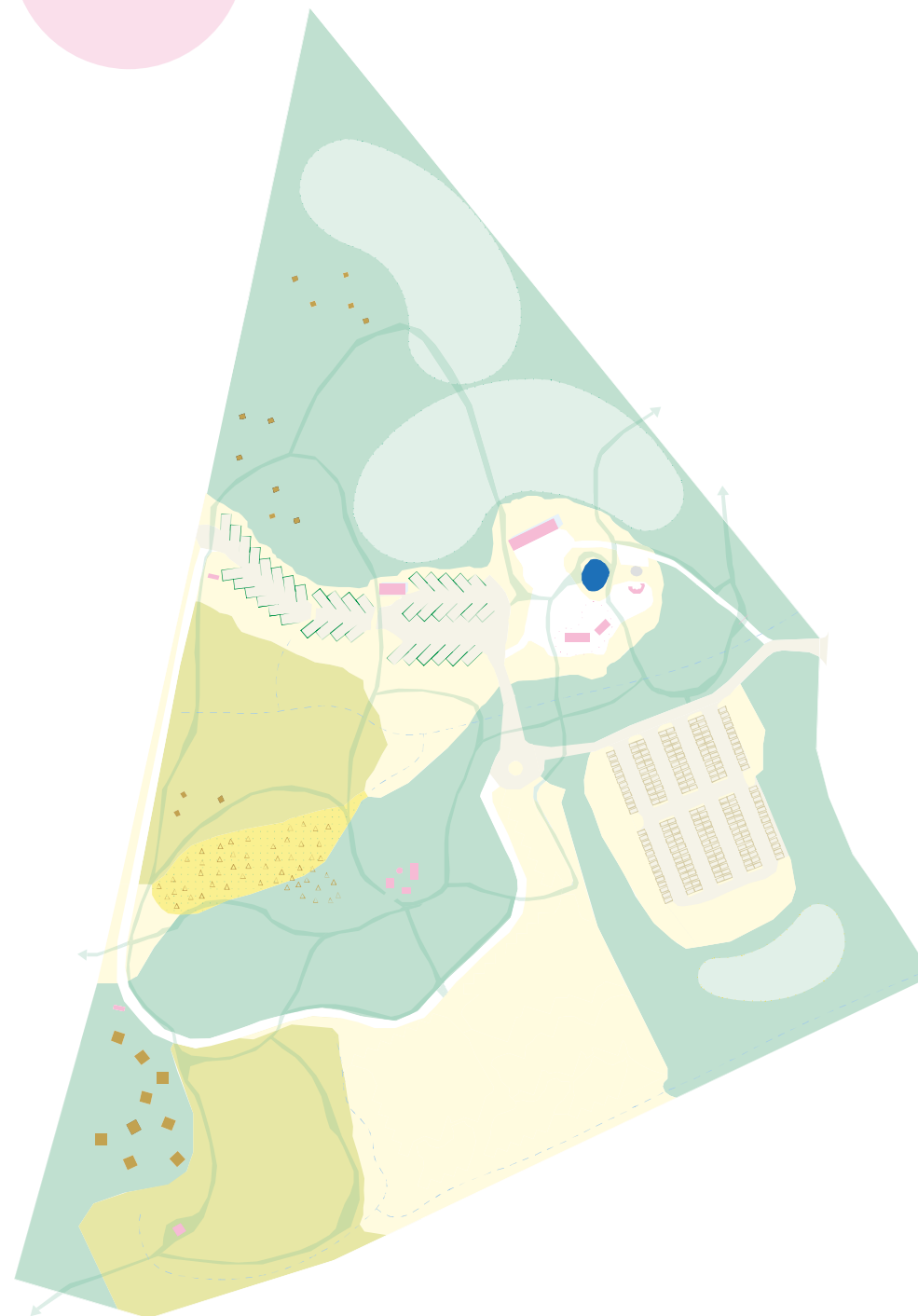
5.2 Vaiheistus

Ideasuunnitelma on tarkkuudeltaan ehdotelmatasoinen ja pyrkii luomaan mielikuvia siitä, millaisia mahdollisuuksia Ultunan portin kehittämisen suhteen voisi olla. Ideasuunnitelmasta esitetty vaiheistus osoittaa neljässä askeleessa yhden mahdollisen kehityskaaren alueen rakentumiseksi.

1. ASKEL

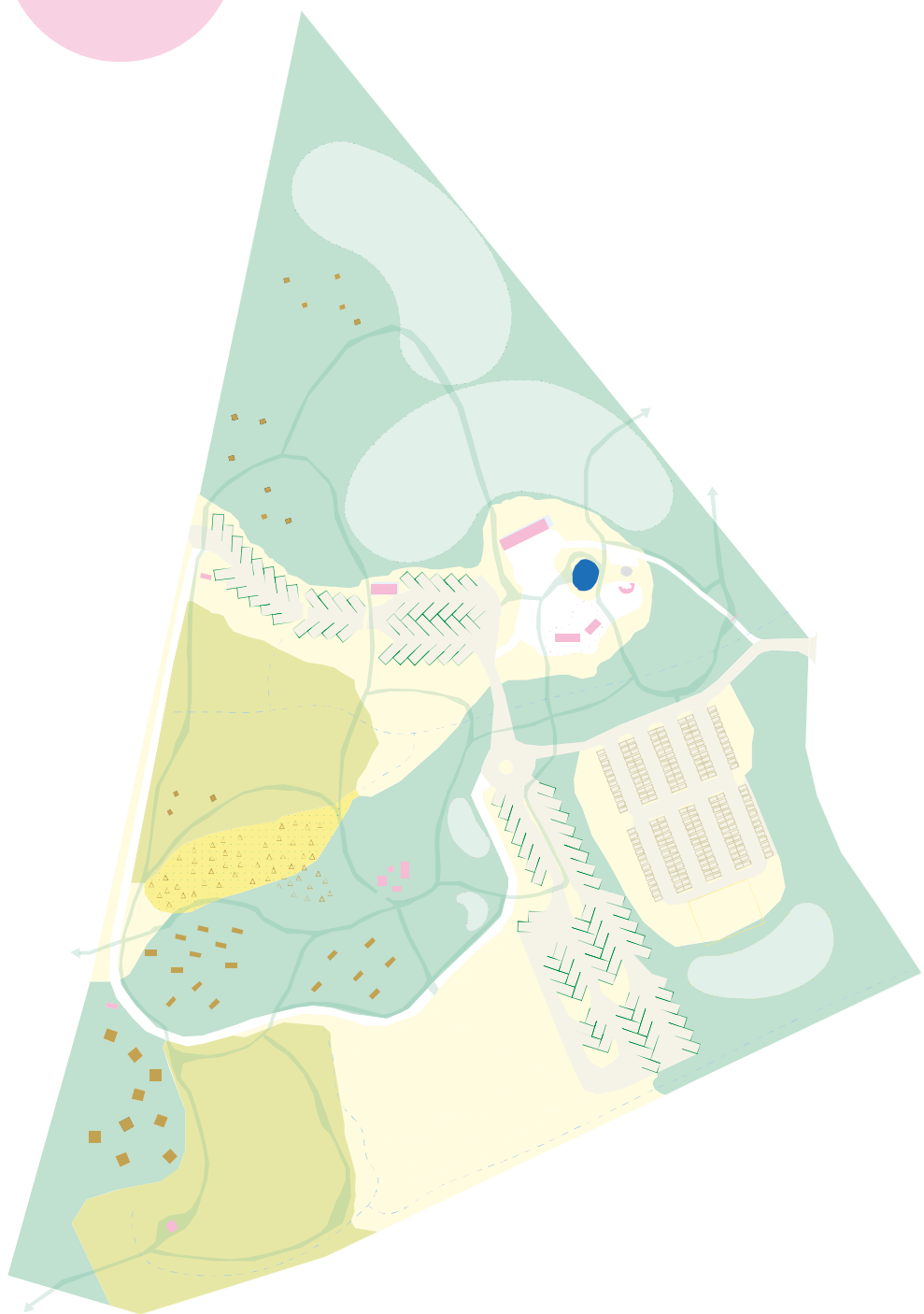


2. ASKEL

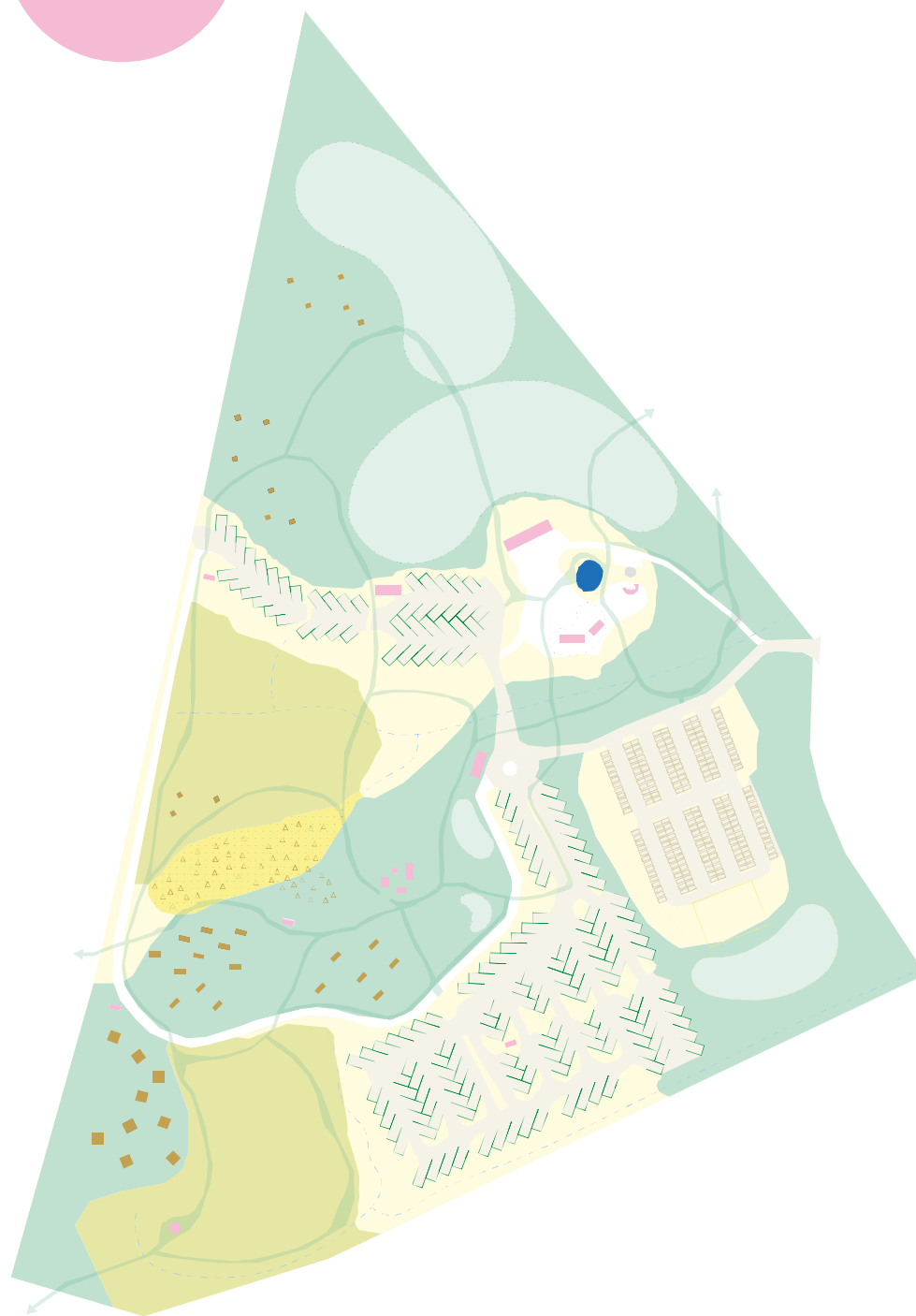


- ajorata, kova päällyste
- hiekk
- maisemoitu viheralue
- niitty
- nurmi
- majoittuminen
- palvelurakennukset
- lampi
- kävelyreitti, vaihtuva pinta
- metsä
- siistitty metsäalue, toiminnoille
- kivi
- parkkiruutu
- viheraita, matkailuautoruudut
- koirat

3. ASKEL



4. ASKEL



- ajorata, kova päällyste
- hiekk
- maisemoitu viheralue
- niitty
- nurmi
- majoittuminen
- palvelurakennukset
- lampi
- kävelyreitti, vaihtuva pinta
- metsä
- siistitty metsäalue, toiminnoille
- kivi
- parkkiruutu
- viheraita, matkailuautoruudut
- koirat

5.3 Ultunan portin keskus



1. Kahvila, ravintola, info, huolto
2. Pyöräkatokset viherkatoin
3. Kokoava amfi suuren kiven vieressä
4. Ultunan portin paikka kohti Sipoonkorpea
5. Kokoontumispaikka
6. Pitkospuumainen alueen sisäinen reitti
7. Avoin ruuanlaittokatos
8. Sisätila ruuanlaittoon
9. Ympärivuotiset matkailuautopaikat

5.4 Ultunan portin keskus, saapuminen

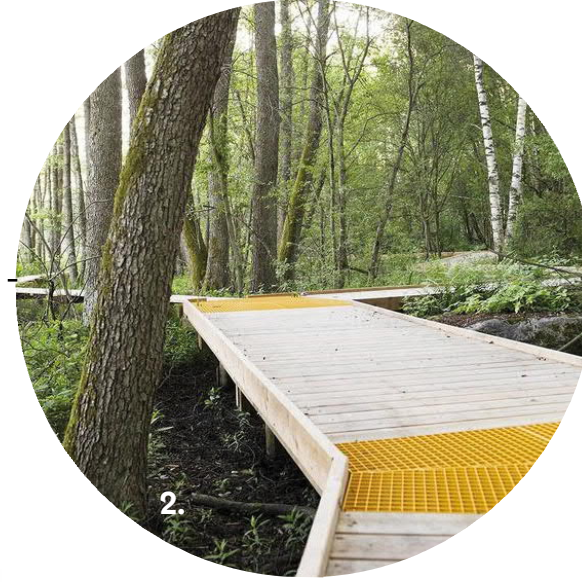


Saavuttaessa Ultunan portille ajoneuvot ohjataan ajamaan vasemmalle rauhoittaen kulun kohti Sipoonkorpea ja toimintojen keskittymää jalankulkijoille ja pyöräilijöille.

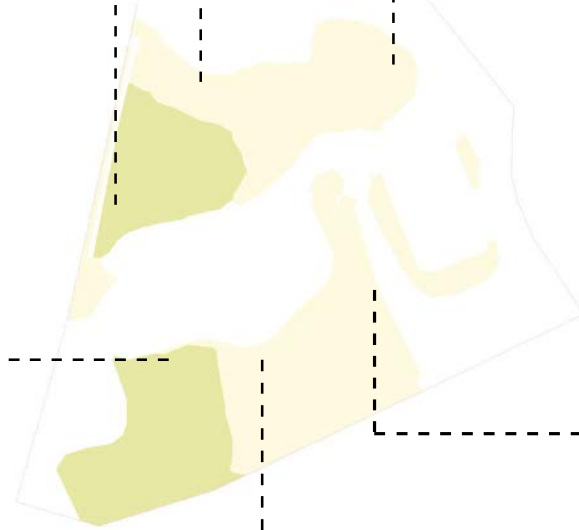
Aksnometriassa vaalenapunaisella on korostettu opasteiden kannalta merkittävät kohdat; opastaulujen paikat ja paikat porttiaiheille. Porttiaiheen suunnittelun voisi toteuttaa yhteistyössä esimerkiksi arkkitehtipiskelijöiden kanssa ideakilpailuna.

Toimintojen keskittymässä maamerkeinä toimivat lampi ja suuri kivi, joiden ääreltä retket kansallispuistoon voivat alkaa.

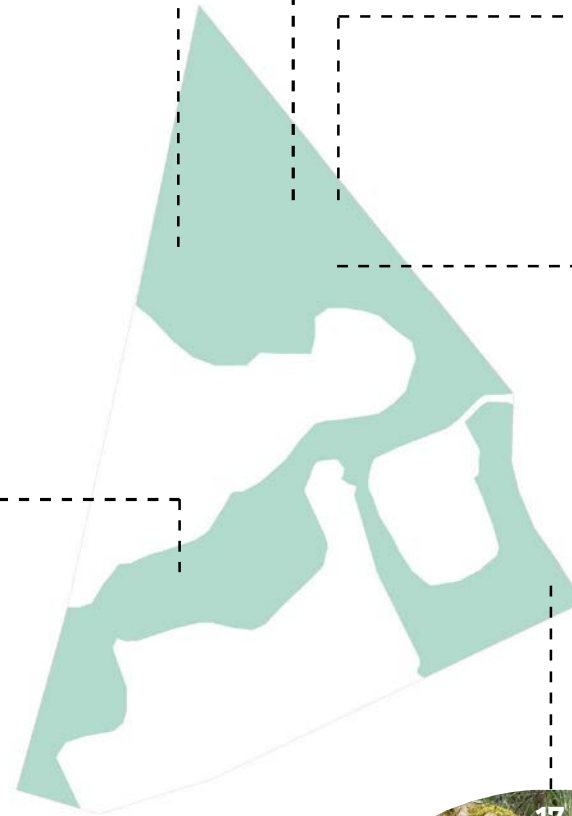
REITIT



LUONNONTILAISET NIITYT
JA MAISEMOIDUT
HULEVESIPAINANTEET



METSÄALUEET



MAJOITTUMINEN

Riippumatot



Telttailu



Pakettiauto-
matkailu



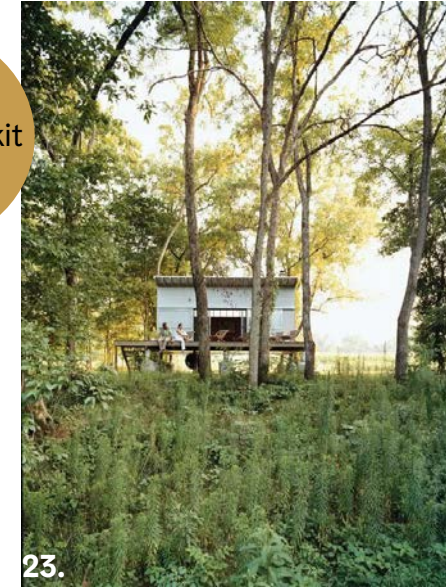
Vuokramajat



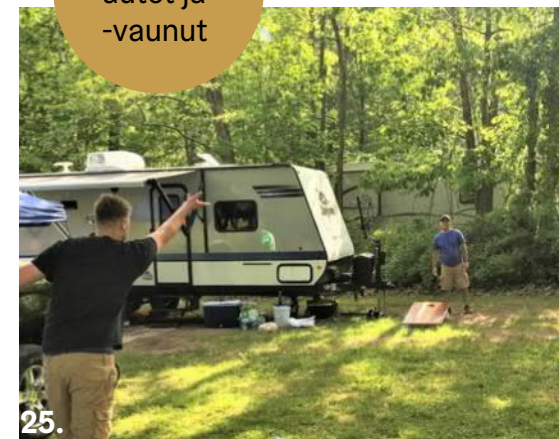
21.



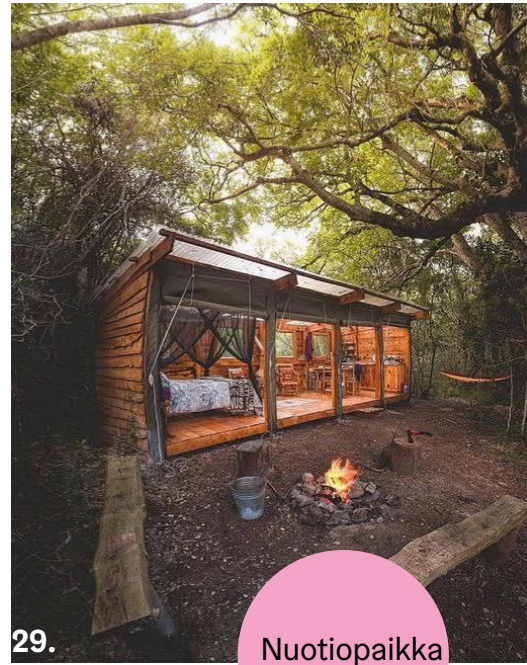
Vuokramökkit



Matkailu-
autot ja
-vaunut



RUOKAILU JA PESEYTYMINEN



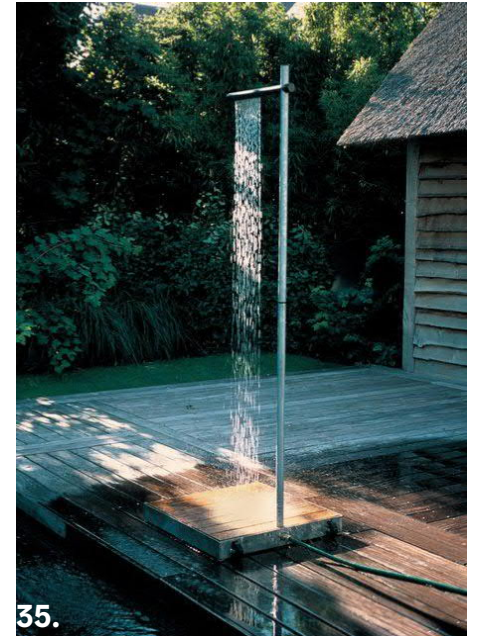
Nuotiopaikka



Pitkät pöydät



Sisä-
keittiö



Saunoja



KOKOAVAT TOIMINNOT



39.



40.



Portti
korpeen

44.



42.



Amfi

43.



41.

Ravintola,
info

7. Jatkosuunnittelu ja havaintoja

7.1 JATKOSUUNNITTELU JA OMIA HAVAINTOJA

Ultunan portin suunnittelun edetessä olisi hyvä huomioida erityisesti kansallispuiston korkea käyttöaste ja naapurikuntien puolella tapahtuva kehitystyö yhteistyössä Metsähallituksen kanssa. Tämän työn yhteydessä käytyjen keskustelujen pohjalta kaikki tahot näkisivät hyvin myönteisenä Ultunan portin toimintojen kehittämisen. Alueen laajempi kehittäminen vaatii suurempia investointeja kunnallistekniikan puutteen vuoksi, mutta käyttäjien kokemusta Ultunan portin vierailusta voi parantaa myös pienemmillä eleillä.

Pienimittakaavainenkin kehitys voidaan toteuttaa laadukkaasti ja kiinnostavasti. Esimerkiksi Tanskan rannikolle on sijoitettu pieniä retkimajoja, jotka toimivat mobiilivuokrauksella hyvin huokeaan hintaan. Nolla-mökkien suosio osoittaa, että vastaaville edullisemmille ja siten saavutettavammille kohteille olisi varmasti kysyntää.

Samoin työn ohjaamisen yhteydessä käytyjen keskustelujen pohjalta kiinnostavana huomiona oli Itä-Helsingin ulkoilualueiden yhteydessä sijaitsevien ulkokeittiöiden ja nuotiopaikkojen suuri suosio erityisesti monikulttuurisen väestön keskuudessa. Ultunan portin yhteydessä olisi mahdollisuus tarjota matalan kynnyksen luontokokemuksia myös heille, jotka eivät vielä kansallispuistoon uskaltaudu. Ruuanlaitto ulkona ja yhdessä luo perustavanlaatuisia hyvinolon ja kuuluvuuden tunnetta.

Yhtenä tärkeimmistä kehityskohteista mielestäni korostuu saavutettavuuden parantaminen julkisella liikenteellä, sekä pyöräillen ja jalan. Uusi Porvoontie on erittäin suosittu pyöräilyreitti Helsingin ja Sipoon ja edelleen Porvoon välillä. Pyöräretken yhteyteen tai pääkohteeksi Sipoonkorpi ja Ultunan portti kokoaisivat hienon retkikokemuksen. Tällä

hetkellä Knutersintie ei ole pyöräilijöille tai kävelijöille turvallisen tuntuinen kapeiden piennarten vuoksi.

Vaikka kysyntä ja kehityspaine kansallispuiston yhteydessä on tällä hetkellä kovaa, toteutettavat suunnitteluratkaisut olisi hyvä punnita huolella. Vaikka alue ei ole täysin neitseellinen, kasvillisuus ja muu lajisto on alkanut vallata enemmän elintilaa ja kesällä luonto alueella kukoisti. Kenties tällä alueella olisi mahdollisuus osoittaa kuinka hienovaraisin ratkaisuin ihmisen toiminnan voi sovittaa luonnonympäristöön. Erityisesti lajistotuntemusta olisi hyvä hyödyntää alueen suunnittelun alusta alkaen.

Parhaimmillaan luonnossa retkeily tarjoaa rikkaan kokemuksen ja osoittaa kuinka vähällä voikaan pärjätä ja nauttia olostaan. On hienoa, että Helsinki pystyy tajoamaan kaupunkilaisilleen tällaisia paikkoja.



45.

Matkailumajoitus Tanskan rannikolla



46.

Pitkospuut Ruotsissa

Lähteet

Boehm, A. v. (2009). Sipoonkorven kävijätutkimus 2009. Metsähallitus.

Kaupunkiympäristölautakunta, H. k. (26.05.2020). § 303 Kaupunkiympäristölautakunnan esitys kaupunginhallitukselle Helsingin kansallisen kaupunkipuiston esiselvityksen hyväksymiseksi. Helsinki: HELSINGIN KAUPUNKI.

Metsähallitus. (3. kesäkuu 2021). metsa.fi. Noudettu osoitteesta <https://www.metsa.fi/metsahallitus/nain-toimimme/strategia-ja-vastuullisuusohjelma/>

Metsähallitus. (3. kesäkuu 2021). metsa.fi. Noudettu osoitteesta <https://www.metsa.fi/vapaa-aika-luonnossa/kayntimaarat/kayntimaarat-maastossa/>

Metsähallitus. (3. kesäkuu 2021). metsa.fi. Noudettu osoitteesta <https://www.metsa.fi/maat-ja-vedet/suojelualueet/kansallispuistot/>

Metsähallitus. (23.11.2020). Sipoonkorven kansallispuiston hoito- ja käyttösuunnitelma. Metsähallitus.

Rastilan leirintäalueen yritys- ja matkailuvaikutusten arviointi, 2020

Seppälä, P.;Varjonen, S.;& Mäenpää, H. (3. kesäkuu 2021). Citymaalaiset.medium.com. Noudettu osoitteesta <https://citymaalaiset.medium.com/citymaalaiset-ovat-t%C3%A4%C3%A4ll%C3%A4-72249e7fb117>

Työ- ja elinkeinoministeriö. (2019). Selvitys kotimaanmatkailun kehittämistarpeista. Työ- ja elinkeinoministeriö.

Metsällitus, metsähallituksen luonnonsuojelujulkaisuja. Sarja c 168, Sipoonkorven kansallispuiston hoito- ja käyttösuunnitelma

Kuvat

Kuvaaja: <https://www.metsa.fi/vapaa-aika-luonnossa/kayntimaarat/kayntimaarien-kehitys/>

- <https://www.architecturaldigest.com/gallery/englands-most-amazing-gardens?epik=dj0yJnU9UVdXQl8tQkkwZFBRSXQF9kd1NzMzAwRE5KYm-9GankmcD0wJm49cWFaYWNtN2VpNlJubW5QLUdvVThzZyZ0PUFBQUFBROVvN2tV#6>
- <https://www.goood.cn/the-arninge-ullna-riparian-forest-park-by-topia-landskapsarkitektur-ab.htm>
- <https://whitearkitekter.com/project/naturum-store-mosse/>
- <https://www.goood.cn/the-arninge-ullna-riparian-forest-park-by-topia-landskapsarkitektur-ab.htm>
- <http://hershbergerdesign.com/public/lsr-preserve-trails/>
- <https://i.pinimg.com/originals/36/fb/7c/36fb7c7cbfe9dc0ae91f2416bf0448ed.jpg>
- <https://www.flickr.com/photos/diesmali/4345783286/in/faves-whitneydumford/>
- https://www.michow.com/Holzliegen-aseban,artikel_link,11,533.html
- <https://www.pacifichorticulture.org/articles/meadows/>
- <http://landezine.com/index.php/2019/06/activity-landscape-kastrup-by-masu-planning/>
- <https://www.ecologicalgardening.net/2018/12/native-shrubs-and-why-theyre-essential.html>
- <https://www.archdaily.com/777356/shelters-by-the-sea-blue-landmarks-lumo-architects>
- <https://www.pinterest.co.uk/pin/300193131421741238/>
- <https://www.houseofdiapers.be/kids/speelbos-de-slierberg/>
- <https://intheplayroom.co.uk/mountain-bike-orienteeing-10-places-go-europe-enjoy-cycling/>
- <https://vegalandskab.dk/projekter/glorup-gods/>
- <http://www.insidesocal.com/bargain/CampingatElfinLake.jpg>
- <https://www.trendhunter.com/slideshow/clever-camping-inventions>
- <https://www.designboom.com/architecture/uhlik-architekti-forest-retreat-boulder-06-25-2014/>
- <https://www.pinterest.co.uk/pin/300193131421258188/>
- https://www.archdaily.com/40060/sebastopol-residence-turnbull-griffin-haesloop/5011e34c28ba0d5f4c0001f5-sebastopol-residence-turnbull-griffin-haesloop-?next_project=no
- <https://www.dwell.com/article/all-you-need-is-lv-ebe4ab5d>
- <https://livilifewithlori.com/5-new-favorite-must-haves-to-take-rv-camping/>
- <https://www.quirkycampers.com/uk/campervans/>
- <https://www.bm-la.de/projekte/hdi-gerling/>
- <http://www.insidesocal.com/bargain/CampingatElfinLake.jpg>
- <https://www.pinterest.co.uk/pin/300193131421073106/>
- <https://www.designlisticle.com/cultural-center-rozet-by-neutelings-riedijk-architects-a-large-public-staircase-with-rectangular-sand-colored-concrete-elements/>
- http://landezine.com/index.php/2014/07/mont-evrin-park-by-urbicus/montevrain_park-urbicus_landscape_architecture-13/
- <https://yankeebarnhomes.com/2010/04/05/the-post-beam-outdoor-room/>
- <https://mashable.com/archive/inspiring-offices-pics#gallery/unusual-workspaces/50bde486b589e46ffc0001c9>
- <https://witanddelight.tumblr.com/post/12641222462/stayaurum-cascade-cedar-shower-by-tradewinds>
- <http://www.asun.fi/2016/08/kotola/>
- <https://www.designboom.com/architecture/add-a-room-one-sauna-house/>
- <https://whitearkitekter.com/project/naturum-store-mosse/>
- <https://www.archdaily.com/609436/hostel-wadi-studio-bernardo-secchi-and-paola-vigano>
- <https://thespaces.com/property-of-the-week-a-forest-hideaway-near-the-swedish-coast/?epik=dj0yJnU9RmtuUlowRmRLQ09SekK0U3VzTG-JoNDRDbGk1aW5LemMmcD0wJm49U05jWHhCd19iVFhfSERzc2x1cTlzdYz0PUFBQUFBROVvOWtJ>
- <https://architectureforlondon.com/project/sevenoaks-visitor-centre/>
- https://www.plataformaarquitectura.cl/cl/890899/las-estructuras-de-madera-construidas-por-estudiantes-en-hello-wood-argentina-2018/5ab-11191f197cc981b000075-las-estructuras-de-madera-construidas-por-estudiantes-en-hello-wood-argentina-2018-foto?next_project=no
- <https://www.designboom.com/art/atelier-37-2-new-horizon-sculpture-by-the-sea-denmark-06-26-2015/>
- <https://bookenshelter.dk/fyn/>
- <https://worldlandscapearchitect.com/arninge-ullna-riparian-forest-park-stockholm-sweden-topia-landskapsarkitektur/#.YSj2FfozaUl>

