

VUOROVAIKUTUSRAPORTTI OSA 2

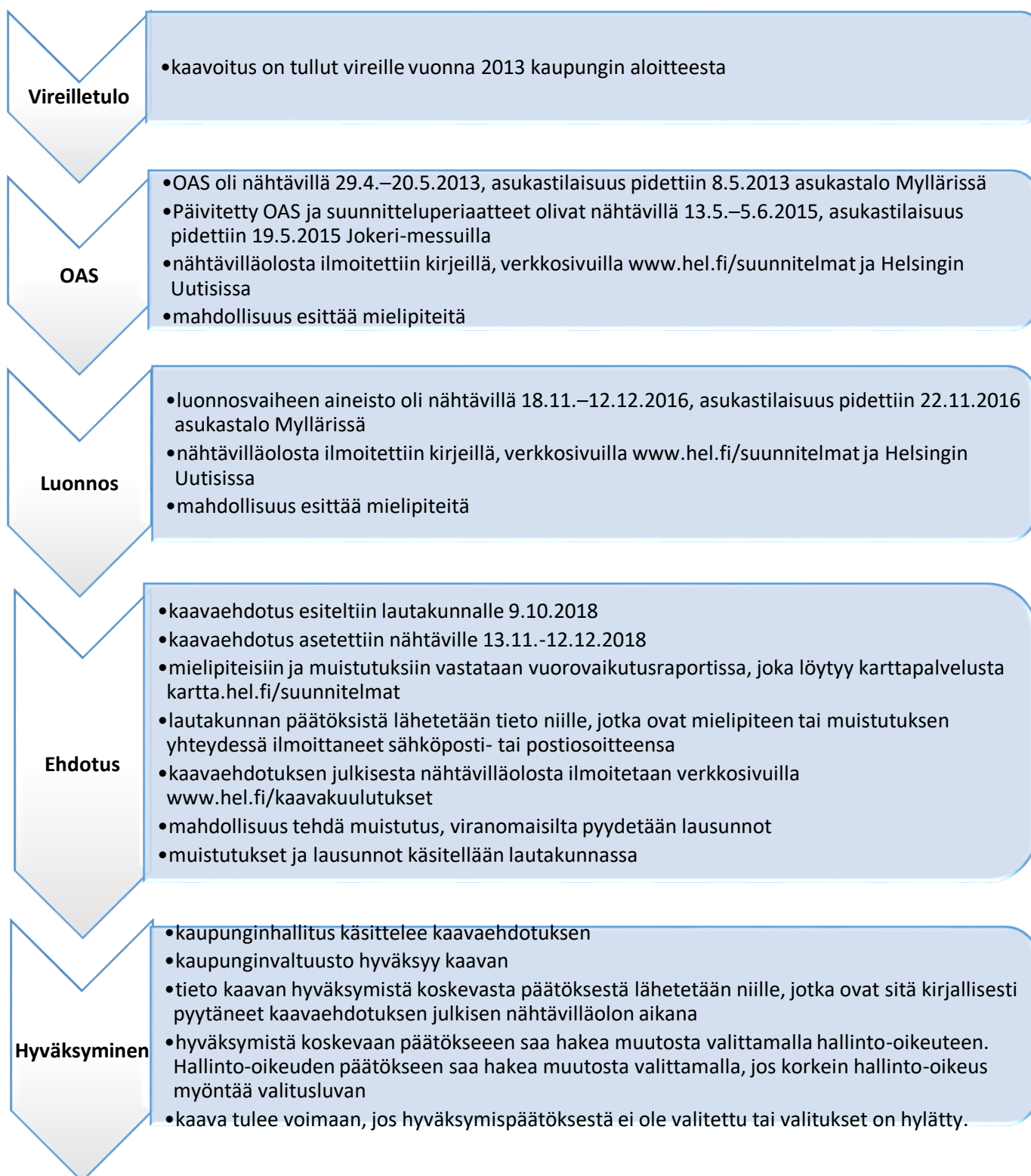
Karhunkaatajan alueen asemakaavan muutos (nro 12550)

Vuorovaikutusraportin sisältö

Vuorovaikutusraportissa esitetään yhteenvedot asemakaavan ja asemakaavan muutoksen (kaavaratkaisu) valmisteluajana saaduista kannanotoista, mielipiteistä, muistutuksista ja lausunnoista (huomautukset) sekä vastineet niihin. Vuorovaikutusraporttia täydennetään kaavaprosessin edetessä.

Jäljennökset kaikista kaavan valmisteluajana saaduista kannanotoista, mielipiteistä, muistutuksista ja lausunnoista ovat nähtävissä Helsingin kaupungin kirjaamossa, käyntiosoite: Kaupungintalo, Pohjoisesplanadi 11–13, puhelimitse 09 310 13700 ja sähköpostilla helsinki.kirjaamo@hel.fi.

Kaavoituksen eteneminen



YHTEENVEDOT ESITETYISTÄ HUOMAUTUKSISTA JA VASTINEET NIIHIN

Luonnosaineiston erillinen nähtävilläolo 18.11.–12.12.2016.

Nähtävilläoloaikana tulleeisiin kannanottoihin ja mielipiteisiin on vastattu vuorovaikutusraportin osassa 1.

Yhteenveto mielipiteistä

Kaksi kirjallista mielipidettä saapui luonnosaineiston kaupunkisuunnittelulautakunnassa käsittelyn 16.5.2017 jälkeen. Mielipiteet luonnosaineistosta kohdistuivat liikenneyhteyteen Viikintieltä Itäväylälle, Myllärintien läpiajoliikenteeseen ja Viilarintien pohjoispuolen rakentamisen tyyliin ja korkeuteen.

Vastineet mielipiteisiin aihepiireittäin

Liikenneyhteys Viikintieltä Itäväylälle

Mielipiteessä ollaan huolissaan Viikintien ruuhkautumisesta uuden linjauksen ja valo-ohjaamattoman kiertoliittymän poistumisen takia.

Mielipiteen mukaan Viikintie on ainoa pohjois-eteläsuuntainen väylä Kehä I:n sisäpuolella. Lisäksi on olemassa vanha suunnitelma tunneliyhteyden avaamiseksi Kehä I:ltä Viikintien ja Viilarintien risteykseen. Uudessa Kivikon liittymässä on varauduttu tähän myöhemmin rakennettavaan yhdystunneliin. Kaavan mukainen suunnitelma estäisi tunnelin rakentamisen.

Viikintien ohjaaminen Karhunkaatajan alueen läpi on huononnut aikaisempaan suunnitelmaan, jossa Viikintie säilyi paikoillaan ja Karhunkaatajan alue oli yhtenäinen ilman sitä halkaisevaa valtaväylää. Raskas liikenne ei sovi ohjattavaksi uuden asuinalueen keskelle. Liikennepaine tulee lisääntymään Laajasalon ja Vartiosaaren rakentamisen takia.

Nykyinen kiertoliittymä Viikintien ja Viilarintien risteyksessä jakaa liikenteen sujuvasti kaikkiin suuntiin ilman ruuhkaa ja pysähdyksiä. Tämä sujuvuus menetetään suunnitelmassa. Suunnitelman toteuttaminen lisäisi pohjois-etelä -suuntaiseen matkustamiseen käytettyä aikaa.

Vastine

Karhunkaatajan asemakaavaehdotus perustuu yleiskaavaan (Kslk 26.10.2016) ja kaupunkisuunnittelulautakunnan 16.5.2017 hyväksymään kaavaluonnokseen. Perusratkaisut liikenneverkosta ja rakentamisen korkeudesta on esitetty kaavaluonnoksessa.

Uudessa yleiskaavassa ei ole osoitettu liittymää Viilarintielle Kivikontien tunnelista. Asemakaavoituksen alkuvaiheessa selvitettiin lyhyen Kivi-

kontien tunnelin toteuttamismahdollisuuksia. Raide-Jokerin ja Kivikontien tunnelista Viilarintielle suuntautuvan liikenteen hoitaminen olisi vaikeaa, koska Raide-Jokerille pitäisi taata esteetön kulku, mutta toisaalta Kivikontien tunnelissa ei saisi syntyä seisovia autoliikenteen jonoja. Viikin ja Hallainvuoren viheralueiden erottaminen toisistaan uudella vilkasliikenteisellä pääkadulla ei ole nykyisen tai tulevan yleiskaavan mukainen eikä viherverkoston kannalta tai kustannuksiltaan järkevä ratkaisu.

Nykyisen Viikintien ja Viilarintien liittymä poistuu kokonaisuudessaan mm. siksi, että risteys Raide-Jokerin kanssa voidaan vähentää ja Jokeri-linjausta sujuvoittaa. Raide-Jokerin suunnittelu Viilarintiellä perustuu yhteen risteävään ajoneuvoliittymään. Kääntämällä Viikintie Raide-Jokerin pysäkin läheisyyteen tarjotaan mahdollisuus sujuvaan vaihtoon joukkoliikennevälineestä toiseen. Jos Viikintie säilyisi nykyisessä sijainnissaan eikä toista ajoneuvoliittymää Viilarintieltä tulisi, tulevan Karhunkaatajan pienpalvelukeskusta ja mm. päivittäistavarakaupan sijaintia pitäisi miettiä uudelleen. Se ei enää asettuisi luontevasti Raide-Jokerin pysäkillä. Tämä taas ei olisi mielekästä alueen ihmisvirtojen kannalta.

Pohjois-eteläsuuntaiseksi yhteydeksi Viikin ja Itäväylän välille jää siirrettävän Viikintien lisäksi Viilarintie. Viilarintieltä Itäväylän rampeille kohti keskustaa ja keskustasta Viilarintielle pääsee Mekaanikonkadun-Muuntamonkadun kautta.

Viilarintiellä on voimassa Raide-Jokerin tekninen asemakaava (nro 12400), joka on tullut voimaan 17.3.2017. Asemakaavan liitteeksi laaditussa liikennesuunnitelmassa Viilarintiellä raide on esitetty rakennettavaksi Viilarintien keskelle. Uusi suunnitelma on myös esitetty selostuksen liitemateriaalissa. Yleisperiaatteena on, että uudempi liikennesuunnitelma korvaa aiemman liikennesuunnitelman. Kaupunkisuunnittelulautakunta teki päätöksen Viilarintien liikennejärjestelyistä 29.11.2016. Kaupunkisuunnittelulautakunnan päätös on otettu lähtökohdaksi Karhunkaatajan asuntoalueen suunnittelussa. Vielä tuossa vaiheessa nykyisen Viikintien ja Viilarintien kohdalle oli osoitettu valo-ohjattu kiertoliittymä. Tämä tehtiin lähinnä sen takia, että oli epävarmaa, kumpi hankkeista toteutuu ensin: Karhunkaatajan alueen katumuutokset vai Raide-Jokeri. Liikenne ratkaisuihin keskityttiin raitiotien lisäksi pyöräliikennejärjestelyjen ajanmukaistamiseen.

Kaikkiin Raide-Jokerin liittymiin, eli myös Myllärintien liittymään, rakennetaan liikennevalot eikä kiertoliittymä ole järkevä ratkaisu uudessa liittymässä. Linja 79 hidastuisi jonkin verran riippumatta Viikintien linjauksesta liikennevalojen ja tonttiliittymien takia. Kaksi katua erityyppiselle ajoneuvoliikenteelle (alueen sisäiselle ja alueen ohittavalle) ei ole järkevää maankäyttöä näin pienellä alueella.

Liikenne-ennusteen mukaan Viikintien-Viilarintien-Myllärintien liittymään ei aiheudu tavanomaista enempää ruuhkia. Liikennemäärien kehittymistä koko suunnittelualueella ja lähiympäristössä on arvioitu liikennesuunnittelun yhteydessä.

Liikennesuunnittelussa on pyritty ottamaan erityisen hyvin huomioon jalankulkijoiden ja pyöräilijöiden liikkuminen. Uusi linjaus heikentää jonkin verran uuden asuinalueen keskiosan kävelijöiden viihtyvyyttä, mutta nykyisenkaltainen väylämäinen Viikintie heikentää kävelijöiden turvallisuutta enemmän ja erottaa asuinalueet toisistaan. Viikintie ja Viilarintie väistämättä erottavat uuden asuntoalueen olevasta kaupunkirakenteesta ja tässä suunnitelmassa olemassa olevia alueita ja reittejä on pyritty yhdistämään yhtenäisellä kaupunkirakenteella. Kyseessä on siis valinta asuinalueiden yhtenäisen kävelyliikkuverkon puolesta. Viilarintie olisi nykyisellä paikallaankin jatkossa asuinalueen sisällä, vaikkakin lähempänä uuden ja vanhan rakenteen rajaa.

Myllärintien läpiajoliikenne

Suunniteltu Viikintien liikenteen ohjaus suoraan Myllärintien päähän olisi selvä osoitus autoilijoille käyttää Myllärintietä reittinä Kehä I:lle. Toteutuessaan se heikentäisi turvallisuutta ja asumismukavuutta sekä Karhunkaatajan että Myllypuron alueella.

Vastine

Liikenne pyritään ohjaamaan Kehä I:lle ensisijaisesti Kauppamyllyntien kautta. Viikintietä etelään on uudessa yleiskaavassa varauksia asunorakentamiselle ja pidemmällä tähtäimellä on tarkoitus muuttaa Viikintie kokonaisuudessaan katumaisemmaksi, kuten tämän asemakaavan alueella.

Jatkossakin Myllärintie tulee olemaan varsin huonosti läpiajettava katu katuvarsipysäköinteineen ja hidasteineen. Karhunkaatajan maankäyttö tuottaa ajoneuvoliikennettä lisää arviolta 400 ajoneuvoa vuorokaudessa, josta suuri osa suuntautuu Viilarintien suuntaan, mutta osa autoliikenteestä suuntautuu myös Myllärintietä pohjoiseen. Liikenneennusteessa vuodelle 2040 esitetty liikennemäärä sisältää muita yleiskaavassa Hallainvuoren asuntoalueelle sijoitettuja rakentamisvarauksia. Viikintien linjauksen muutos ei vaikuta olennaisesti autoilijoiden reitin valintaan. Myllärintien liikenteen lisääntyminen kadun eteläpäässä johdetaan ensisijaisesti uudesta rakentamisesta.

Viilarintien pohjoispuolen rakentamisen tyyli ja korkeus

Mielipiteen mukaan Viilarintien pohjoispuolinen alue tulee rakentaa vanhaa rakennuskantaa kunnioittaen ja alueen olemassa olevia kaavoja noudattaen. Alueelle ei tule rakentaa yli kolmekerroksisia taloja. Mamsellinmyllynkadun ympäristö ja Hallainvuoren alue sopivat ympäristöönsä ja noudattavat samaa rakentamisen linjaa.

Vastine

Karhunkaatajan asemakaava perustuu uuteen yleiskaavaan ja kaupunkisuunnittelulautakunnassa 16.5.2017 hyväksytyyn kaavaluonnokseen. Yleiskaavassa Raide-Jokerin varrelle Karhunkaatajan kohdalla on merkitty A1-, A2- ja A3-asuinalueita. Viilarintien pohjoispuolelle pääosin sijoittuvan A3-alueen korttelitehokkuus on 0,4-1,2, perustellusti suurempikin. Viilarintien pysäkkiin rajoittuvat pohjoispuolen korttelit 45238 ja 45101 ovat korttelitehokkuudeltaan noin 0,9-1,6, mikä on perusteltua Raide-Jokerin käyttäjämäärien turvaamiseksi.

Katutila tulee olemaan Viilarintiellä Raide-Jokerin rakentamisen myötä hyvin leveä ja korkeiden kalliioleikkausten (noin 10 metriä) reunustama, joten korkeat rakennukset sopivat sen varteen luontevasti. Viilarintien varren korkeammat rakennukset sijaitsevat lähimmillään noin 50 metrin päässä nykyisistä asuinrakennuksista. Aivan nykyisten pientalotonttien lähistöllä korttelin 45101 rakennukset ovat 2-4 kerrosta. Korttelissa 45238 Myllärinkujan pohjoispuolella uudisrakennukset ovat saman korkeuksia kuin läheiset olemassa olevat rakennukset, 3 kerrosta, ja Viilarintiehen rajoittuvat rakennukset 4-5 kerrosta.

Rakennusten ulkoasua on ohjattu kaavassa esimerkiksi julkisivumateriaalien, maantasokerrosten avoimuuden ja pihojen aitaamisen ja istuttamisen osalta. Tarkistetun kaavaehdotuksen liitteeksi laaditaan korttelikortit, joissa rakennusten ulkoasua ja tonttien pihajärjestelyjä ohjataan tarkemmin olemassa oleviin pientaloalueisiin sopeutuen.

Kaavaehdotuksen julkinen nähtävilläolo (MRL 65 §) 13.11.–12.12.2018

Muistutukset ja kirje

Kaavaehdotuksesta tehtiin 9 muistutusta. Nähtävilläoloajan ulkopuolella saapui yksi kirje.

Muistutuksissa esitetyt huomautukset kohdistuivat metsäverkostoon, luontoarvoihin ja ekologiseen viheryhteyteen, liikennejärjestelyihin, rakennusten ulkoasuun, kaavaprosessiin, nimistöön, asemakaavan mitoitukseen ja asemakaava-alueen rajaukseen. Lisäksi mielipiteissä esitettiin kahta vaihtoehtoista suunnitelmaa. Kirjeessä esitetyt huomautukset kohdistuivat liikennejärjestelyihin Viikintieltä Itäväylälle.

Vastineet aihepiireittäin

Metsäverkosto, luontoarvot ja ekologinen viheryhteys

Asemakaava on Uudenmaan maakuntakaavan vastainen. Maakuntakaavassa on Viikki-Kivikko-vihersormen ja Myllypuron-Mustapuronlaakson välissä viheryhteystarve-merkintä, jonka sijainti on tarkka. Kaupunkisuunnittelulautakunnan päätöstä kaavaluonnoksesta 16.5.2017 ”Jatkosuunnittelussa otetaan huomioon maakuntakaavan edellyttämä itä-länsi-suuntainen ekologinen viheryhteys” ei ole otettu huomioon. Yhteyttä korvaamaan esitetyt eteläinen ja pohjoinen viheryhteys eivät ole

riittäviä eivätkä sovellu monen lajin liikkumiseen. Kadulla kulkeva yhteys (Karhunlanka) ei voi korvata luontoalueella kulkevaa virkistysyhteyttä. Maakuntakaavan viheryhteys turvaa sekä virkistysyhteyden että ekologisen yhteyden ja sen mukaan lajiston liikkumismahdollisuudet tulee turvata sekä arvokkaat luontokohteet (Karhumetsä) säilyttää. Viheryhteyden leveydestä on tietoa ”Laajat yhtenäiset metsäalueet ekologisen verkoston osana Uudellamaalla”-julkaisussa. Ekologisen yhteyden turvaamiseksi keskeiset tontit pitäisi poistaa ja rakennusoikeus siirtää säilyviin kortteleihin.

Asemakaava on viher- ja metsäverkoston osalta yleiskaavan 2016 vastainen ja Helsingin luonnonsuojeluohjelman 2015-24 metsäverkostoseelvityksen tavoitteiden vastainen. Yleiskaavan oikeusvaikutteiset määräykset velvoittavat huomioimaan metsäverkosto-teemakartan. Vistra II-kehittämissuunnitelmassa Karhunkaatajan läpi kulkee ”lisättävä viheryhteys”-merkintä, jota ei ole otettu huomioon.

Asemakaava on yleiskaavan 2002 vastainen. Asemakaava on valtakunnallisten alueidenkäyttötavoitteiden 14.12.2017 vastainen. Asemakaava on maankäyttö- ja rakennuslain vastainen MRL 5 §, 24 § 2 mom, 32 § 2 mom ja 54 § 1 mom osalta.

Pitäisi tutkia mahdollisuus, että Viilarintien hiidenkourun ali rakennettaisiin tunneli, jossa Viilarintie ja raitiotie kulkisivat.

Kaavassa tulee varmistaa metsänhoitoa koskevat säännöt virkistysalueilla ja luo-merkityillä alueilla sekä käyttää viherkerrointa.

Kaavassa pitäisi ottaa huomioon Hiilineutraali Helsinki-toimenpideohjelma ja ekologinen kompensatio.

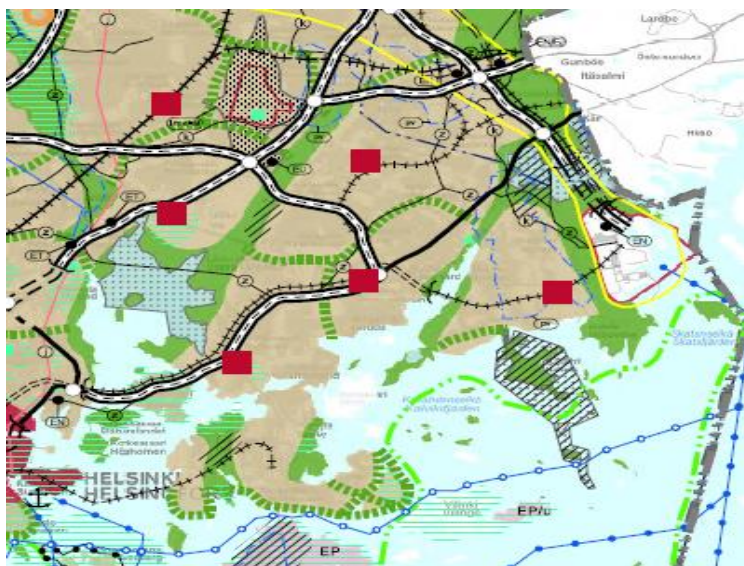
Kun viimeksi rakennettiin, kaupungin edustaja lupasi, ettei Karhumetsään tulla rakentamaan.

Vastine

Uudenmaan maakuntakaavan (maakuntavaltuusto 14.12.2004, vahvistettu ympäristöministeriössä 8.11.2006) viheryhteystarve otettiin huomioon uuden yleiskaavan ja Karhunkaatajan asemakaavan viher- ja virkistysverkoston suunnittelussa. Valtakunnalliset alueidenkäyttötavoitteet on huomioitu maakuntakaavassa kaavahierarkian mukaisesti. Karhunkaatajan asemakaavaehdotus on yleiskaavan 2016 mukainen. Yleiskaava on saanut lainvoiman 5.12.2018. Maakuntakaava on ollut ohjeena uudelle yleiskaavalle eli suunnittelussa noudatetaan kaavahierarkiaa ja MRL 32 § tavoite täyttyy.

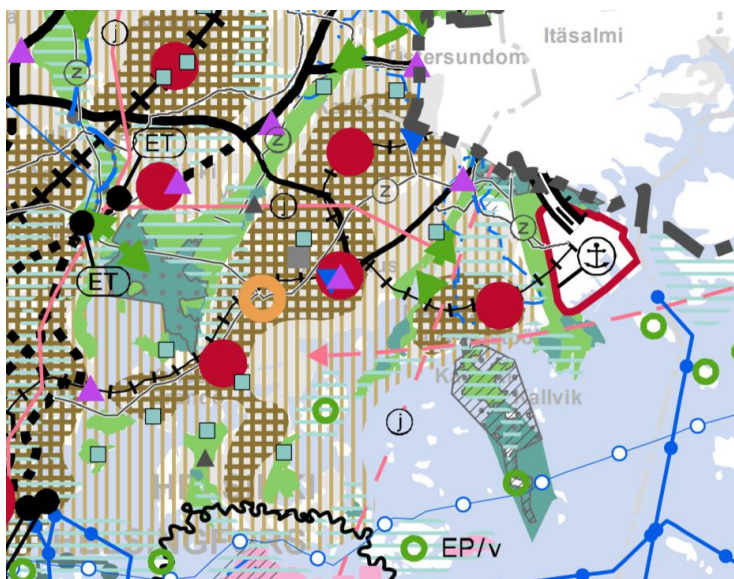
Yleiskaavaratkaisussa maakuntakaavan maakuntakaavatarkkuudella osoitettu viheryhteys tarkentui. Karhunkaataja ei kuulu Uudenmaan laajoihin metsäalueisiin vaan on osa taajama-alueetta, joten siihen ei voi

soveltaa "Laajat yhtenäiset metsäalueet ekologisen verkoston osana Uudellamaalla"-julkaisun viheryhteyksien suositusleveyyksiä.



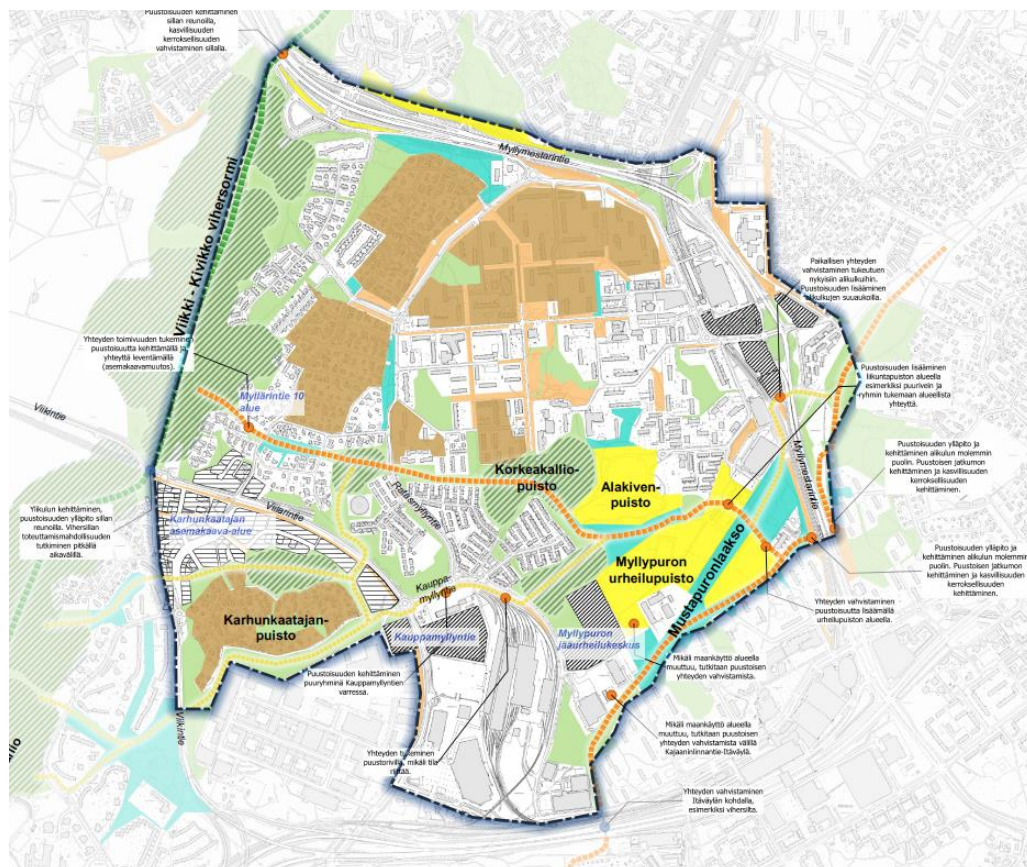
Maakuntakaavan viheryhteys, joka on suuntaa antava.

Uusimaa-kaava 2050:ssä viheryhteystarvetta Karhunkaatajan kohdalla ei enää ole.



Helsingin laajempi viher- ja virkistysverkosto on tutkittu yleiskaavaprosessin aikana. Verkosto on esitetty teemakartoissa Virkistys- ja viherverkosto 2050 (kaupunginvaltuusto 26.10.2016) ja Kaupunkiluonto (26.10.2016). Helsingin viherverkoston runko perustuu vihersormiin, joista lähimpänä Karhunkaatajaa on Herttoniemen, Myllypuron ja Kivikon läntisiä kallioselänteiden metsiä seuraileva Viikki-Kivikko-vihersormi. Toinen viheraluerakenteen kannalta merkittävä viheryhteys on Strömsinlahdelta Mustapuronlaaksoon jatkuvien viheralueiden sarja. Viikki-Kivikko-Mustapuronlaakson alueelta on laadittu myös metsä- ja

puustoisien verkoston suunnitelma (9.12.2019), jossa osoitettiin yleiskaavan viheryhteydet ja kaupunkiluonto-teemakartan metsäverkostoyhteydet. Tavoitteena oli tuoda esiin metsä- ja puustoisien verkoston kehitettävät kohteet suhteessa alueen maankäytön suunnitelmiin. Suunnitelmassa todetaan, että ”alueellinen yhteys on toteutettavissa Viilarintien pohjoispuolelta, jolloin yhteys on myös yhtenäisempi kokonaisuus, vaikkakin luonteeltaan käytävämäinen. Paikalliset yhteydet Karhunkaatajan alueelta Viikki-Kivikko vihersormelle ja Alakivenpuistoon tukevat alueellista yhteyttä.”



Viikki-Kivikko-Mustapuroniemen metsä- ja puustoisien verkoston suunnitelma (9.12.2019).

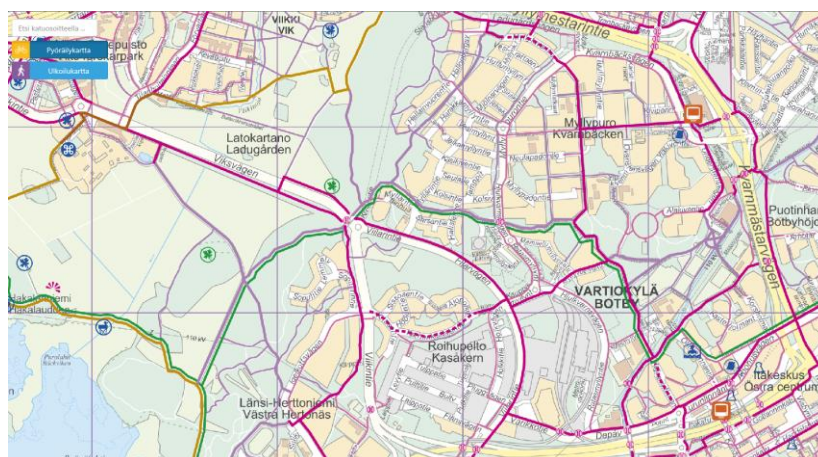
Yleiskaavan 2016 yhteydessä on tehty lepakkoselvitys koko Helsingin alueelta (Helsingin lepakkolajisto ja tärkeät lepakkoalueet vuonna 2014). Maastokäyntien ja olevan tiedon perusteella ei ole syytä olettaa, että Karhunkaataja olisi merkittävä lepakkokohde, joten erillistä lepakkoselvitystä ei ole tehty asemakaavan yhteydessä. Myllypuron Metso-kartoitukset on päivitetty vuonna 2013. Muita luontoselvityksiä ei ole ollut tarpeen täydentää suunnittelun aikana.

Nykytilanteessa kaava-alueen pohjoispuolise Myllypuron pientaloalueen halki kulkeva koillis-luoteis-suuntainen virkistysyhteys on merkittävinkin seudullinen virkistysyhteys Mustapuroniemen viher- ja liikunta-alueiden ja Viikki-Kivikko-vihersormen välillä. Se palvelee sekä paikallisen virkistysreitteinä, että seudullisena virkistysyhteytenä ja toimii

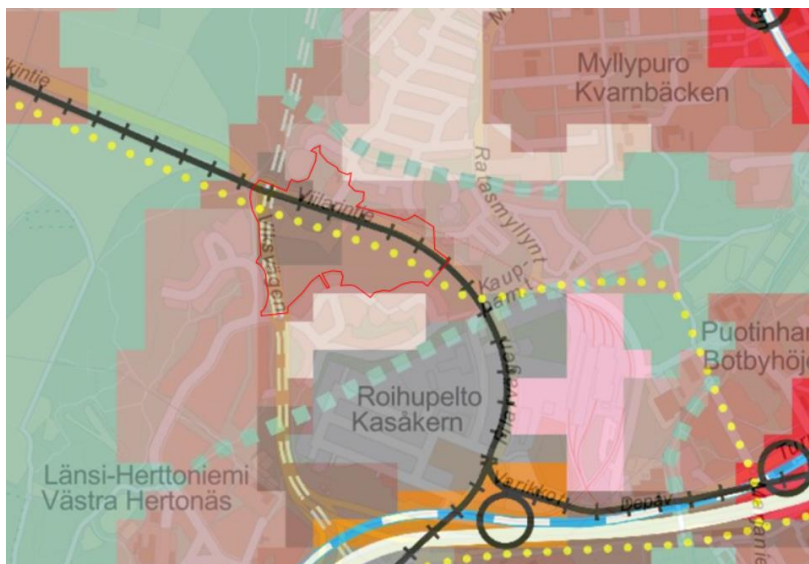
puustoisena ekologisena yhteytenä. Alueella on voimakaspiirteistä maastoa ja suuria korkeuseroja. Viikintie kulkee Viikki-Kivikko-vihersor-
men halki Karhunkaatajan kaava-alueen kohdalla luontaisessa jyrkässä
solassa ja virkistysyhteys ylittää Viikintien nykyisellä jalankulun ja pyö-
räilyn sillalla. Tämä viheryhteys on uudessa yleiskaavassa (kaupungin-
valtuusto 26.10.2016) linjattu maakuntakaavan mittakaavaa tarkemmin.
Yleiskaavakartalla on osoitettu tämän yhteyden lisäksi toinen itä-länsi-
suuntainen viheryhteys, joka kulkee Karhunkaatajan alueen eteläpuo-
litse ja yhdistää Mustapuronlaakson ja Herttoniemen kallioselänteet
Länsi-Herttoniemen viheralueiden kautta. Eteläinen yhteys on maas-
tonmuotojen puolesta helppokulkuinen, sillä sen varrella ei ole suuria
nousuja ja laskuja.



Ote (23.10.2018) pääkaupunkiseudun ulkoilukartasta. Merkinnt: valaistu hiihtolatu,
kesällä jalankulku.

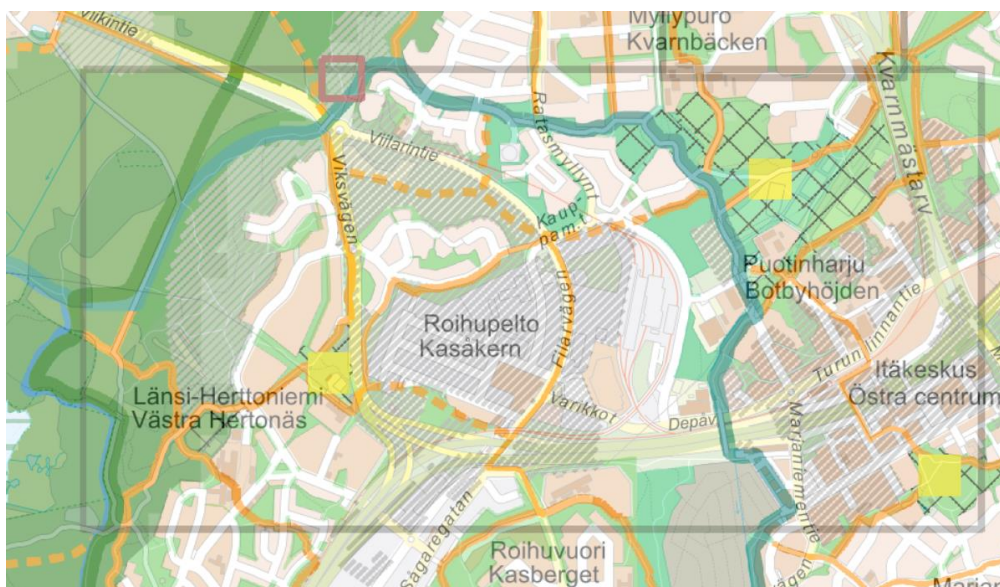


Ote (23.10.2018) pääkaupunkiseudun ulkoilukartan pyöräilykartalta. Merkinnt: Sora-
pintainen pyörätie, maisemareitti.



Ote Helsingin yleiskaava 2016:stä.

Tavoitteellinen viher- ja virkistysverkosto VISTRA sisältää Helsingin viher- ja virkistysverkoston muodostavat osatekijät. Niitä ovat vihersormet, merellinen sinikämmen, viherlinjat, kaupunginosapuistot ja muut kaavoitetut puistoalueet sekä erilaiset reitit ja yhteydet. Vistra on laadittu yleiskaavan 2016 pohjaksi ja edustaa ihmisen käyttönäkökulmaa eli virkistystä. Se ei ole millään osin ristiriidassa Karhunkaatajan asemakaavan kanssa. Vistrasta lisätään maininta asemakaavaselostukseen.



Ote tavoitteellisesta viher- ja virkistysverkosto VISTRasta.

Karhunkaatajan asemakaavaehdotuksessa on tulkittu uuden yleiskaavan kaavakarttaa ja kaupunkiluonto-teemakarttaa niin, että yhtenäinen metsäverkosto, vihersormien välinen yhteys ja myös ekologinen yhteys, kulkee kaava-alueen pohjoispuolella Myllypurossa. Nykyiset viheryhteydet alueen ulkopuolella säilyvät nykyisellään. Yleiskaavan virkistys- ja viheralueiden kaavamääräyksessä sanotaan, että "Virkistys-

ja viheralueiden kehittämisessä huomioidaan yleiskaavan teemakartalla esitetty metsäverkosto”, mutta määräys ei koske yleiskaavan asuntovaltaisia alueita.

Lisäksi Karhunkaatajan asemakaava-alueella tehdyt yleisten alueiden ja korttelialueiden kaavaratkaisut tarkentavat yleiskaavaa ja täydentävät viheralueverkostoa. Oikeusvaikutteisessa yleiskaavakartassa Karhunkaatajan läpi ei kulje viheryhteyttä, mutta asemakaavassa on varattu Karhumetsän ja Viikki-Kivikko-vihersormen välille kaksi virkistysyhteyttä, joiden tavoitteena on täydentää myös ekologista verkostoa. Kaava-alueen kalliainen selänmetsä (Karhumetsä) on säilytetty mahdollisimman laajana ja yhtenäisenä.

Alueen läpäisevä Karhunlanka –katu on toinen yhteys, jonka tavoitteena on tukea alueen ekologista monimuotoisuutta ja täydentää viihtyisää virkistysreitistöä. Tavoitteena on toteuttaa katu monipuolista katukasvillisuutta ja katupuustoa suosien sekä hulevesien hajautettua käsittelyä noudattaen. Karhunlankan varrelle on keskitetty hulevesiä koova Talviunenaukio ja pieni leikkipaikka. Lisäksi korttelirakenne on suunniteltu siten, että maanvaraiset korttelipihat avautuvat aukion suuntaan ja piholla on edellytykset muodostua vehreiksi ja ekologisesti kestäviksi. Ekologisten ja virkistysyhteyksien sijainneista, leveydestä ja muista vaatimuksista on keskusteltu Helsingin kaupungin ympäristöpalvelujen ja kaupunkitila- ja maisemasuunnittelupalvelun ympäristö- ja luontoasiantuntijoiden kanssa. Luontojärjestöjen metsiä koskevat aineistot ovat olleet osana suunnitteluaineistoja, ja kaavan tavoitteena oleva rakentaminen on pyritty sovittamaan maastoon mahdollisimman hyvin. Keskeiset luonto- ja virkistysarvot on pyritty turvaamaan ja sovittamaan yhteen yleiskaavan ja asemakaavan rakentamistavoitteiden kanssa. Ekologisen yhteyden, etenkin maassa kulkevien eläinten liikku- misen, näkökulmasta rakentaminen johtaa väistämättä yhteyden kape- nemiseen ja sen laadun heikkenemiseen. Katupuustolla ja pihojen vi- herryttämisellä haittaa pystytään osaksi lieventämään.



Karhunkaatajan alueelle ei voida muodostaa leveää viheryhteyttä, sillä Karhunkaatajan alueelle kohdistuu yleiskaavassa paljon muita mää-
räyksiä, kuten suuri asuinrakentamisen tarve. Osa viheryhteyksistä on
kaupunkimaisessa ympäristössä kapeita. Muita yleiskaavan 2016 ta-
voitteita ole mahdollista toteuttaa, jos Karhunkaatajan viheryhteyttä laa-
jennetaan useiden kortteleiden verran. Ekologisia yhteyksiä ja alueen
kytkeytyneisyyttä viherverkostoon heikentävät jo nykytilanteessa Viikin-
ja Viilarintien leveät katualueet ja Roihupellon korttelialueet, kuten va-
rikkoalue. Jatkossa Viikintien katutila levenee nykyisestä Raide-Jokerin
myötä. Mielipiteissä poistettavaksi esitetyt korttelit sijaitsevat aivan
Raide-Jokerin pysäkin vieressä eikä ole mielekästä esittää tällaiselle
paikalle laajalti säilytettävää viheraluetta, kun säilyviä viheralueita
(Viikki-Kivikko-vihersormi, Karhumetsä) on lähietäisyydellä.

Karhunkaatajan alue kytkeytyy jatkossa paremmin ympäröivään virkis-
tysverkostoon. Asemakaava mahdollistaa uuden kävelysillan rakenta-
misen Myllypuron vesitornin ja kallioalueen välille. Silta kytkee yhteen
Karhunkaatajan virkistysalueet Myllypuron vesitorninmäkeen ja ylem-
pien kaavatasojen osoittamaan viherverkostoon. Alueella liikkuminen
helpottuu myös nykyisten asukkaiden näkökulmasta. Yhdessä edellä
mainitut viheralueet ja yhteydet muodostavat viherverkoston, joka on
arvioitu riittäväksi ympäristöpalvelujen kanssa.

Asemakaavassa on kaavamääräykset luo-merkityille alueille ja viher-
kertoimelle.

Hiilineutraali Helsinki-toimenpideohjelmassa (Helsingin kaupungin kes-
kushallinnon julkaisuja 2018:4) on nostettu hiilinelutoimenpiteiksi mm.
metsäverkoston toteuttaminen metsittämällä avoimia kohtia ja kaupun-
gin omistamien puustoisten alueiden pitäminen kasvullisina. Nämä toi-
menpiteet pätevät kuitenkin vain sellaisilla alueilla, jotka on tarkem-
missa suunnitelmissa osoitettu metsäverkoston osaksi. Viikki-Kivikko-
Mustapuronlaakson metsä- ja puustoisen verkoston suunnitelman mu-
kaan Karhunkaatajan kaava-alueen läpi kulkee ainoastaan paikallinen
yhteys kohdassa, joka on jäämässä asemakaavassa metsäiseksi.

Hiidenkouru jäi alle, kun Viilarintietä levennettiin Raide-Jokerin takia.
Viilarintien levennys sisältyy Raide-Jokerin teknisiin asemakaavamu-
toksiin, jotka ovat jo lainvoimaisia.

Kaavaluonnoksessa mukana ollut kaava-alueen eteläinen osa on siirty-
nyt Kauppamyllyntien ympäristön asemakaavamuutokseen. Sen suun-
nittelua voi kommentoida kyseisen kaavan yhteydessä.

Liikennejärjestelyt

Viikintien-Viilarintien kiertoliittymän poisto ja liikenteen kierrättäminen
asuinalueen kautta haittaavat liikenneyhteyksiä Viikistä Itäväylälle ja
huonontaa asumisviihtyvyyttä. Läpiajoliikenteen lisääntyminen voidaan
estää pitämällä nykyinen Viikintien linjaus. Raskas liikenne ei sovi

asuinalueelle. Liikenneratkaistu tulisi toteuttaa siten kuin Raide-Jokerin hankesuunnitelmassa on esitetty eli kiertoliittymällä ja siirtämättä katuja.

Liikenteen johtaminen Karhunkaatajan ja Kivikontien eritasoliittymän välillä on kerrottu epämääräisesti.

Bussi 79 joutuisi liikenneverkon muutoksen takia kulkemaan asuinalueen kautta, jolloin sen matka-aika pitenee. Linjaa ei tarvitse kierrättää Karhunkaatajan ratikkapysäkin kautta, koska Tilanhoitajankaarella on vaihtopysäkki.

Asemakaavassa varaus katuysteiden tai tunneliin Kehä I:n ja Viikintien välillä on poistettu. Katuyhteys vähentäisi ruuhkaa ja läpiajoa Myllypuron ja Latokartanon asuinalueiden kautta. Kivikon liittymässä on varauduttu tunneliin.

Miksi Viilarintien ajoneuvomääräksi v. 2040 (16 000) arvioidaan nykyistä Viilarintien ja Viikintien määrää (17 800) pienempi luku? Kun Roihuvuoreen, Herttoniemeeseen ja Laajasaloon suunnitellaan asuinrakentamisen lisäystä, liikennepaine pohjoiseen ei tule vähenemään.

Liikennevaloristeykset haittaavat pyöräilyn sujuvuutta ja tasavauhtisuutta.

Vastine

Viikintien-Viilarintien kiertoliittymän poistoon ja Viikintien uuteen linjaukseen liittyviin asioihin on osittain vastattu vuorovaikutusraportin osassa 1.

Viikintien ja Viilarintien kiertoliittymä koettiin Raide-Jokerin suunnittelun yhteydessä jalankulkijoiden ja etenkin pyöräilijöiden turvallisen kadun ylityksen kannalta ongelmalliseksi. Lisäksi Raide-Jokerin sujuvuuden kannalta kaikista ylimääräisistä liittymistä pitäisi päästä eroon. Siksi liikenne päätettiin keskittää Myllärintien pysäkin yhteyteen, jossa raidejokeri joka tapauksessa tulee pysähtymään. Tällöin haitta raitiotieliikenteelle on mahdollisimman vähäinen. Toinen keskeinen syy on vaihtomahdollisuus Herttoniemen suuntaan kulkeviin linja-autoihin.

Liittymätyyppejä koskevat ratkaisut on tehty Raide-Jokerin liikenne- ja katusuunnittelun yhteydessä. Näin ollen tuo asia ei ole tämän asemakaavan yhteydessä ratkaistavissa.

Yleiskaavassa 2016 on esitetty pitkä tunnelivaraus välille Itäväylä – Kehä I. Lyhyestä tunnelista päätettiin luopua jo varhaisessa vaiheessa Karhunkaatajan asemakaavan suunnitteluprosessia, jotta saavutettaisiin muita hyötyjä maankäytössä. Ratkaistu on esitetty kaupunkisuunnittelu- ja kaupunkiympäristölautakunnan hyväksymissä kaavaluonnoksessa ja kaavaehdotuksessa. Lyhyt tunneli olisi tarkoittanut Viikintien

liikenteen lisääntymistä noin 20 000 ja olisi edellyttänyt Viikintien leven-
tämistä 2+2 kaistaiseksi Itäväylältä saakka. Tämä liikenne olisi pitänyt
hoitaa maanpinnassa Karhunkaatajan ja nykyisen Sopulirinteen asu-
tuksen välistä. Siilitien liittymän kohdalle tällaisen liittymän sovittaminen
olisi ollut hyvin hankalaa. Lisäksi Viilarintien ja Kivikontunnelin liittymä-
ssä liittymän toiminnan turvaaminen olisi ollut hyvin vaikeaa, kun
Raide-Jokerin pitää kulkea mahdollisimman sujuvasti. Kivikontunnelista
tuleva liikenne ei voi jonoutua tunneliin. Pitkän tunnelin varaus ei
vuonna 2004 kaupunkisuunnittelulautakunnassa hyväksytyn suunnitel-
man alustavan yleissuunnitelman mukaan sijoitu tälle asemakaava-alu-
eelle, vaan kiertää alueen länsipuolelta.

Herttoniemestä tai Karhunkaatajasta Itäkeskuksen suuntaan matkusta-
vien kannalta bussin 79 vaihtopaikka Viikissä ei ole erityisen toimiva,
vaan vaihtopysäkki tarvitaan tulevan Karhunkaatajan Jokeri-pysäkin
yhteyteen.

Liikennevaloristeykset saattavat haitata pyöräilyn sujuvuutta ja tasa-
vauhtisuutta Viilarintien poikki suuntautuvan pyöräilyn osalta, mutta
Raide-Jokerin toteutumisen myötä Viilarintiestä tulee liikenteen pää-
suunta, jota suositaan. Tähän suuntaan ajava pyöräilijä tulee hyöty-
mään raitiotien tuomista etuisuuksista.

Vaihtoehtoiset suunnitelmat

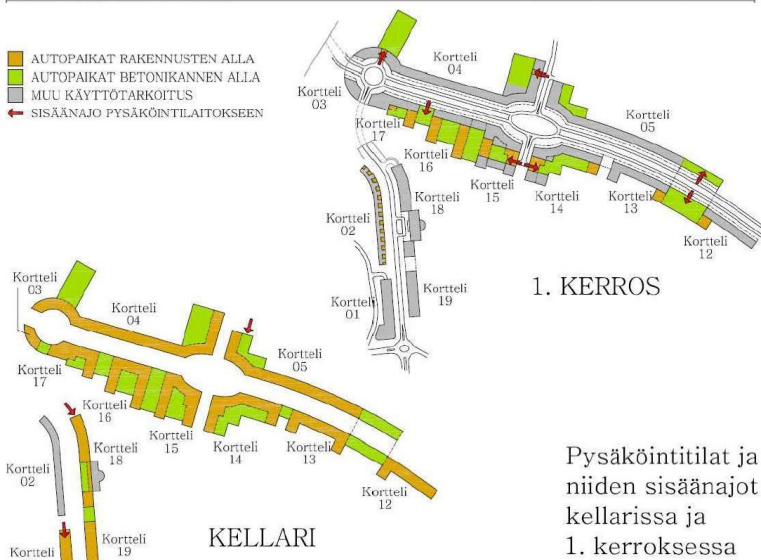
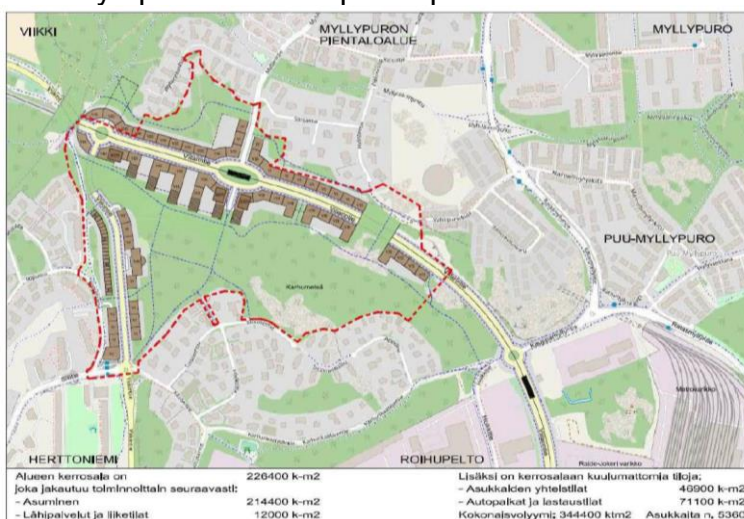
- Vaihtoehtosuunnitelma 1:

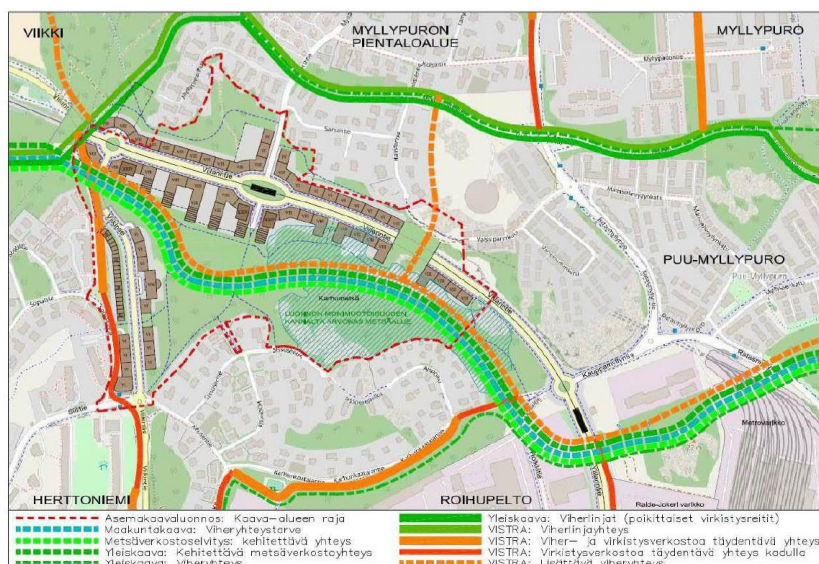
Ekologinen ja virkistysellinen viherkäytävä sekä
kytkeytyneisyys ympäröiviin alueisiin, tavoite



- Vaihtoehtosuunnitelma 2:
 - enemmän asukkaita: asuntotuotantotavoiteisiin vastaaminen, tehokas maankäyttö Raide-Jokerin vieressä
 - ei uusia katuja, korkeaa ja tiivistä rakentamista pääasiassa 8-24 krs, olemassa olevan rakentamisen lähellä 3-6 krs, maantasokerrokseen liiketiloja

- o asukaspysäköinti toteutetaan kellarikerroksissa ja piha-kansien alla useamman korttelin kokonaisuuksina, joihin keskitetyt ajoyhteydet
- o valtakunnallisten alueidenkäyttötavoitteiden, maakunta-kaavan ja yleiskaavan noudattaminen viheryhteyden osalta, vihersillat leveydeltään min. 50 m, alue suljettu autoliikenteeltä
- o hulevedet käsitellään alueella, viherkatot ja läpäisevä pinta
- o tie- ja katuverkko säilytetään nykyisen kaltaisena, kierto-liittymissä etuajo-oikeus vain ratikalle, kävelijöiden ja pyöräilijöiden priorisointi
- o metron huoltoraide puretaan tai siirretään, jotta Viilarintien varteen mahtuu rakentamista
- o Nykyinen päiväkotikortti korvataan uudella päiväkodilla, toinen päiväkotikortti Viilarintien eteläpuolelle
- o kaavatalous on heikompi kuin kaavaehdotuksessa, mutta ympäristön laatu parempi





- Vihersillat	20 milj. euroa
- Kadut ennakkorakentamiseksi	8 milj. euroa
- Puistot ja hulevesien viivytyrakenteet	2 milj. euroa
- Julkiset palvelurakennukset	<u>35 milj. euroa</u>
- Yhteensä	65 milj. euroa

Vaihtoehtojen vertailu	Ehdotus	Vaihtoehto
Asuntokerrosala k-m ²	129600	214400
Palvelut / Liiketilat k-m ²	8600	12000
Yhteensä k-m ²	138200	226400
Asukkaita (40m ² /as.)	3240	5360
Yleiskaavan mittaama asukasmäärä		
- alarajan mukaan	4057	4057
- keskimääräisen mukaan	5835	5835
- ylärajan mukaan	7613	7613
Suhde tavoitteeseen	-2595	-475
Rak.oikeuden arvo (540€/m ²)	74 628 000 €	122 256 000 €
Rak.oikeuden arvo (700€/m ²)	96 740 000 €	158 480 000 €

Vastine

Vaihtoehtosuunnitelma 1 ei ole mahdollinen, sillä se on yleiskaavan 2016 tavoitteiden vastainen. Vaihtoehtosuunnitelmassa koko Karhunkaatajan kaava-alue esitetään jätettäväksi rakentamatta, mutta yleiskaavassa tavoitteena on tehokas uusi asuinalue Raide-Jokerin varteen.

Vaihtoehtosuunnitelmassa 2 esitetään, että kaavaratkaisun kerrosala ja asukasmäärä eivät ole riittäviä yleiskaavan 2016 tavoitteisiin nähden. Yleiskaavassa koko kaava-alue on osoitettu asuntovaltaiseksi alueeksi A1, A2, A3 ja A4. Yleiskaavamääräysten mukaan näiden alueiden korttelitehokkuus on pääasiassa välillä yli 1,8 – alle 0,4. Korttelimaata tulisi olla suurimmalla osalla kaava-alueesta vähintään 60%. Kaavamääräyksen korttelimaan tavoitteellinen osuus on hyvin hankalasti saavutettavissa Karhunkaatajan kaltaisella alueella, jossa on esimerkiksi useita leveitä väyliä, metron koeraide, jyrkät korkeuserot ja metsää, jota halutaan säilyttää. Kaavaratkaisu ei noudatakaan yleiskaavan tavoitteellista korttelimaan osuutta, vaan jää sen alle. Lähes kaikki yksittäiset korttelit sen sijaan saavuttavat tavoitteellisen korttelitehokkuuden ja asuin kortteleiden keskimääräinen korttelitehokkuus on 1,7. Ne korttelit, jotka eivät saavuta tavoitteellista korttelitehokkuutta, ovat matalampia esimerkiksi läheisen olemassa olevan asuinrakentamisen tai kortteleissa vähemmän rakentamista erittäin jyrkän maaston takia. Kaavaprosessin

aikana erityisesti säästyvän metsäalueen ja viherverkoston merkitys on korostunut, joten suuremman alueen ottaminen korttelialueeksi ei ole tavoitteiden mukaista.

Kaavaratkaisun perusmitoitus on ollut tiedossa jo kaavaluonnosvaiheessa. Kaavaluonnos on hyväksytty kaupunkisuunnittelulautakunnassa 16.5.2017. Kaavaehdotuksessa suunnitteluratkaisua on tarkistettu. Kaavaehdotus on hyväksytty kaupunkiympäristölautakunnassa 30.10.2018. Yleiskaavasta tulkittu mitoitus on siten riittävä.

Kaavaratkaisussa pääosa kerrosalasta on keskitetty Raide-Jokerin Mylärintien pysäkin lähiympäristöön, kuten vaihtoehtosuunnitelmassakin esitetään. Kaavaratkaisu ja vaihtoehtosuunnitelmassa 2 esitetyt ratkaisut muistuttavat toisiaan myös rakennusten korkeusvaihtelun, maantasokerrosten liiketilojen, viherkattojen ja hulevesien käsittelyn, meluntorjunnan ja päiväkotien sijoittamisen osalta. Vaihtoehtosuunnitelman kaavaratkaisua suurempi kerrosala perustuu siihen, että Viilarintien varteen keskittyvät korttelit ovat erittäin tehokkaita, osa kerrosalasta on 24-kerroksisissa torneissa ja maapinta-alaa jätetään rakentamatta vielä enemmän kuin kaavaratkaisussa.

Maanpäälliset pysäköintitalot valikoituivat kaavaluonnosvaiheessa pysäköintiratkaisuksi, koska se on kustannuksiltaan kohtuullisin, helpoimmin muunneltavissa sekä mahdollistaa maanvaraiset, hulevettä viivytävät ja helpommin istutettavat sisäpihat asuinkortteleihin. Pysäköintilaitokset on sijoitettu Viikintien varteen tai hyvin lähelle sitä, jotta autoliikenne asuinkortteleiden ympäristössä olisi mahdollisimman vähäistä. Raide-Jokerin pysäkin läheisyydessä pysäköintilaitos palvelee myös samaan rakennukseen tulevan liikekeskuksen pysäköintiä. Vaihtoehtosuunnitelmassa 2 esitetty pysäköintiratkaisu vaatisi Viilarintieltä suoria tontilleajoja. Tämä ei ole mahdollista, jotta Raide-Jokerille mahdollistetaan mahdollisimman sujuva yhteys ja mahdollisimman vähän risteävää liikennettä. Raide-Jokerin takia Viilarintien tonteille on rakennettava tonttikatu eteläpuolelle ja samoin kuin kadut, myös uudet tontit joudutaan vahvistamaan. Viikintien nykyinen sijainti ei mahdollista kortteleiden muodostamista kadun länsipuolelle, mikä on kaavaratkaisun keskeinen lähtökohta.

Vaihtoehtosuunnitelman 2 kortteli- ja pysäköintiratkaisu perustuvat erittäin korkeisiin rakennuksiin ja kerralla rakennettavaan kokonaisuuteen, jossa esimerkiksi pysäköinnin ajoyhteyksistä aiheutuu paljon kortteleiden välisiä riippuvuussuhteita. Rakentamisen ajatellaan ilmeisesti olevan kokonaan betonirakentamista. Kaavaratkaisussa tavoitteena on ollut vaiheittain toteutettavissa oleva, joustava, miljööltään ympäröiviin alueisiin sopeutuva, porrastuvasti madaltuva korttelikokonaisuus. Ilmastovaikutusten vähentämisen takia suuri osa keskeisistä kortteleistä on määrätty puurakentamiseksi. Vaihtoehtosuunnitelman 2 ja kaavaratkaisun tavoitteet ovat siis toisistaan eriävät.

Valtakunnallisten alueidenkäyttötavoitteiden, maakuntakaavan ja yleiskaavan noudattamisesta viheryhteyden osalta on vastattu vastineessa ”Metsäverkosto, luontoarvot ja ekologinen viheryhteys”. Tie- ja katuverkon osalta on vastattu vuorovaikutusraportin osassa 1 vastineessa ”Viikintien uudesta linjauksesta”.

Metron huoltoraiteen purkaminen ja siirtäminen on erittäin hankalasti toteutettavissa ja olisi hyvin kallista. Tässä vaiheessa on katsottu, että sen siirtäminen ei ole kaupungille tarpeeksi kannattavaa.

Rakennukset

Viilarintien pohjoispuolen rakentaminen pitää toteuttaa alueen tyylin ja hengen mukaisesti, olemassa olevaa kerroskorkeutta ja rakennustyyliä sekä alueen nykyistä asemakaavaa noudattaen. Alueelle ei tule rakentaa yli kolmekerroksisia taloja.

Vastine

Viilarintien pohjoispuolelle on suunniteltu korkeudeltaan vaihtelevia rakennuksia. Kallion päällä, lähimpänä Myllärintan huan olemassa olevia 3-kerroksisia rakennuksia uudet rakennukset tulisivat olmaan 3-5-kerroksisia. Rakennuksia osin madallettiin ja siirrettiin kaavaluonnosvaiheessa tulleen palautteen takia.

Viilarintien varressa, aivan tulevan Raide-Jokerin pysäkin vieressä, rakennukset ovat 2-7-kerroksisia niin, että lähimpänä Sarsantien olemassa olevia pientaloja ne ovat 2-4-kerroksisia. Viilarintien varressa kuusikerroksiset rakennukset ovat perusteltuja Raide-Jokerin käyttäjämäärien varmistamiseksi ja leveän katutilan takia. Viilarintien varren rakennukset sijaitsevat lähimmillään noin 50 metrin päässä nykyisistä Sarsantien asuinrakennuksista, mitä voidaan pitää kohtuullisena etäisyytenä.

Prosessi

Asemakaavahankkeella pyritään vaikuttamaan Uudenmaan maakuntakaavaluonnokseen, koska viheryhteys-merkintä on sieltä poistettu.

Kaavaehdotuksesta tulee poistaa korttelialueita, jonka johdosta on laadittava uudet suunnitteluperiaatteet.

Vastine

Asemakaavahanke on maakuntakaavasta täysin erillinen suunnittelu-prosessi.

Nimistö

Karhumetsän vakiintunut nimi tulisi säilyttää.

Vastine

Asemakaavan nimistö on päätetty nimistötoimikunnassa. Karhumetsää ei voitu valita tulevan puiston viralliseksi nimeksi, koska samanlainen nimi on jo käytössä pääkaupunkiseudulla.

Asemakaavan mitoitus

Asemakaava ei vastaa yleiskaavan 2016 mitoitustarpeeseen. Yleiskaavassa on annettu prosenttilukuina korttelimaan osuus ja korttelitehokkuuden vaihteluväli. Asemakaava ei täytä näitä tavoitteita. Yleiskaavan selostuksessa lukee: ”Jotta yleiskaavan tavoitteellinen asemakaavavara on mahdollista saavuttaa, asemakaavat tulee laatia vähintään yleiskaavan mahdollistamalla keskimääräisellä tehokkuudella.” Asemakaava tuottaa liian vähän asukkaita.

Keskeiselle paikalle sijoitetut pysäköintilaitokset vievät pois maapinta-alaa asumiselta.

Vastine

Mielipiteeseen on vastattu vuorovaikutusraportin kohdassa ”vaihtoehdotiset suunnitelmat”.

Asemakaava-alueen rajaus

Asemakaavaehdotuksessa kaava-alue on pienennetty asemakaavaluonnoksen verrattuna niin, että yleiskaavan tavoitteellisesta mitoituksesta on vähentynyt yli 900 asukasta. Se vaarantaa riittävän maankäytön tehokkuuden.

Vastine

Asemakaava-alueen pienentäminen ei pienennä maankäytön tehokkuutta. Asemakaavaluonnoksessa mukana ollut eteläinen osa on siirtynyt Kauppamyllyntien ympäristön asemakaavahankkeeseen.

Viranomaisten lausunnot

Kaavaehdotuksesta saatiin viranomaisten lausuntoja sen ollessa julkisesti nähtävillä. Helsingin seudun liikenne -kuntayhtymän (HSL) lausunto kohdistui pysäkkivarauksen lisäämiseen Siilitien ja Karhukalliontien liittymän eteläpuolelle ja uuden kääntöpaikan tarpeeseen linjalle 81. Varsinaisen kaavan lisäksi myös aluetta toteutettaessa tulee ottaa huomioon joukkoliikenteen toimintaedellytykset. Helsingin seudun ympäristöpalvelut-kuntayhtymän (HSY) lausunto kohdistui alueen vesihuoltoverkoston huomioimiseen ja maanalainen tunneli-merkinnän puuttumiseen. Suomen Kaasuenergia Oy:n lausunto kohdistui Viilarintien kaasunjakeluputkien ja paineenalennuskaappien huomioimiseen. Kasvatuksen ja koulutuksen toimialan lausunnon mukaan kaupunkiympäristön toimialan teettämässä selvityksessä on huomioitu palveluiden järjestäminen.

Lausunnoissa esitetyt huomautukset kohdistuivat kaasunjakeluverkoston ja vesihuoltoverkoston huomioimiseen, bussien pysäkki- ja kääntöpaikkavarauksiin ja muihin joukkoliikenteen toimintaedellytyksiin.

Lausunnot saatiin seuraavilta tahoilta:

- Helsingin seudun liikenne -kuntayhtymä (HSL)
- Helsingin seudun ympäristöpalvelut (HSY)
- Suomen Kaasuenergia Oy
- kasvatuksen ja koulutuksen toimiala
- kulttuuri- ja vapaa-ajan toimiala

Lisäksi seuraavat tahot ilmoittivat, ettei ole lausuttavaa: Helen Oy ja sosiaali- ja terveystoimiala.

Vastineet lausuntoihin

Helsingin seudun liikenne -kuntayhtymä (HSL):

Karhukalliontien pysäkki Siilitien eteläpuolella ei ole tämän asemakaavan alueella. Tarvittaessa pysäkki voidaan rakentaa alueella voimassa olevalle katualueelle.

Kaavaa muutetaan seuraavasti: Karhuemontieltä on poistettu Viilarintien risteyksestä liittymäkielto ja lyhyt jalankululle ja pyöräilylle varattu katuosuus. Tämä mahdollistaa linjan 81 päätepysäkin järjestämisen niin, että viimeinen jättöpysäkki on välittömästi Karhukalliontieltä Karhunlangalle kääntyessä risteuksen jälkeen. Linja 81 ajaa tämän jälkeen Karhunlankaa pitkin Karhuemontien kautta Viilarintielle. Viilarintieltä Karhukalliontielle kääntymisen jälkeen on linjan yhdistetty ajantasaus- ja lähtöpysäkki. Samaa pysäkkiä käyttävät linjat 79 ja 79B Herttoniemen suuntaan ajaessa.

Helsingin seudun ympäristöpalvelut (HSY):

Maanalainen tunneli -merkintä Ströms-Kivikko-viemäritunnelin kohdalta (väli Sopolipolku-Siilitie) on merkitty asemakaavaan.

Alueen rakentamisjärjestyksessä huomioidaan nykyinen ja suunniteltu vesihuoltoverkosto.

Julkisen nähtävilläolon jälkeinen vuorovaikutus

Julkisen nähtävilläolon jälkeen tehdyistä muutoksista on neuvoteltu asianomaisten tahojen kanssa puhelimitse, sähköpostitse ja kokouksissa.