

# Veturitallinpihan Suunnitteluperiaatteet

”Sadan vuoden unesta  
keskusta-alueeksi”





# Sisältö

Johdanto	1
Alueen kuvaus	3
Ympäristö tulevaisuudessa	5
Suunnitteluperiaatteet	7
Yleiset tavoitteet (1-11)	8
Osa-alueet	13
Yhteydet	15
Edellytykset alueen kehittämiseksi	16
Kuvitelma tulevaisuudesta	17
Lähtötietoja	
Yleiskaava 2016	18
Osayleiskaava	19
Maanomistus ja aluerajaus	20
Kulttuuriympäristö	21
Veturitie	22
Ratapihatoiminnot	23



Sijainti kaupunkirakenteessa



# Johdanto

## Muuttuva Keski-Pasila



Menneisyys.  
Vapautuneita ratapiha-alueita ja Pasilan entinen asema



Tulevaisuus.  
Kuvassa tornialueiden rakennukset ovat luonnosvaiheen versiosta

Keski-Pasila on suuressa muutoksessa. Ratapiha-alueita on poistunut, Veturitie on rakennettu, keskustakortteli (Tripla) on valmistunut, Ratapihakortteleita rakennetaan ja Läntistä tornialuetta kaavoitetaan. Kontrastina kaikelle uudelle huomion kohteeksi nousee Pasilan historiaa henkivä Veturitallinpiha, jossa on edelleen laaja alue ratapihatoiminnoille.



Näkymä ratapiha-alueelta, taustalla Tripla



Veturitallinpihan suunnitteluperiaatteiden tarkoituksena on osoittaa suuntaa alueen käytölle pitkällä aikavälillä. Tavoitteena on suunnitella tehokkaan Keski-Pasilan eteläosaan toiminnallisesti monipuolista aluetta, joka sisältää Pasilan asukkaita sekä muita kaupunkilaisia palvelevan kaupunginosapuiston.

Historiallisesti arvokkaiden veturitallien ja niiden piha-alueiden monipuolinen käyttö on suunnittelun lähtökohtana. Alueen lisärakentamisen luonne, määrä, sisältö ja paikat asumiseen, työpaikkoihin, harrastustoimintaan ja virkistykseen sekä puiston ja vapaa-alueiden laajuus toimintoihin määrittyvät vuorovaikutteisen kaavoitusprosessin kuluessa. Veturitallinpihalla on kaikki edellytykset olla Keski-Pasilan eloisa sydän ja veto-voimainen alue myös kauempaa saapuville.

Suunnittelussa huomioidaan alueen kulttuurihistoria rakennuksineen. Raideliikenteen huollon tarpeet selvitetään, ja samalla etsitään aktiivisesti myös uusia ratkaisuja ja paikkoja huollon tilatarpeiden ratkaisemiseksi tulevaisuudessa siten, että alueen monipuolista ja avointa käyttöä voidaan parhaiten edistää.

E erityisen tärkeänä pidetään alueen luonnetta. Rouheaa Veturitallinpiha nojaa karheasti historiaan, maanläheisyyteen ja toiminnallisuuteen.

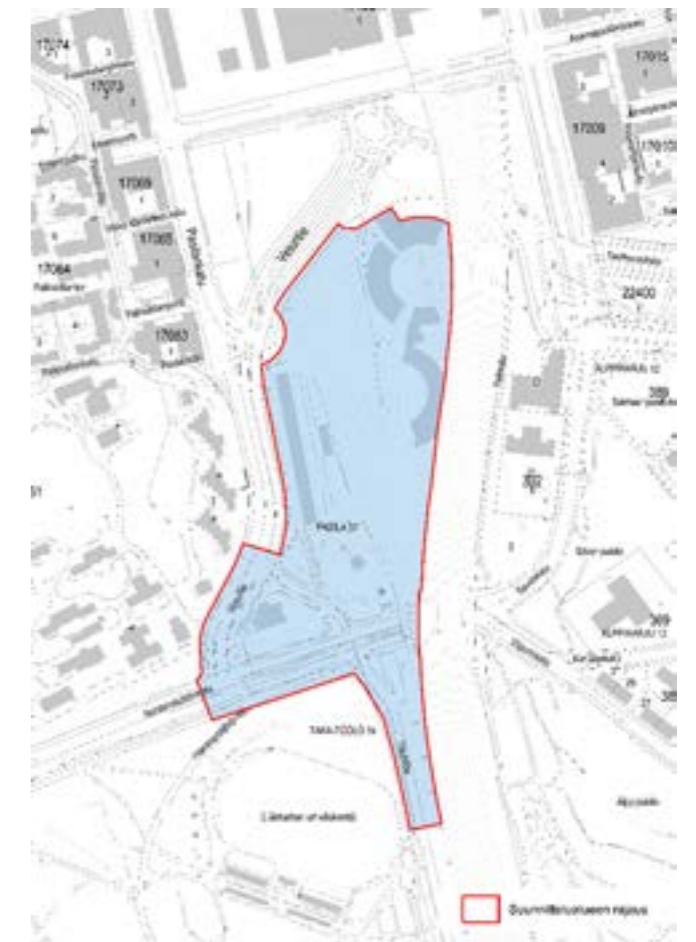
Suunnitteluperiaatteiden laatimista on edeltänyt osallistumis- ja arviointisuunnitelman nähtävilläolo, lausuntojen ja mielipiteiden pyytäminen, verkkopohjainen työpaja ja verkkokysely. Näiden tuloksia on hyödynnetty suunnitteluperiaatteiden laatimisessa.



Mittakaavaa havainnollistava näkymä. Kuvassa tornialueiden rakennukset ovat luonnosvaiheen versiosta



Veturitallit



Aluerajaus



# Alueen kuvaus



Alueen keskellä sijaitseva ratapiha on aluetta hallitseva toiminto, joka jakaa suunnittelualueen kahteen osaan.

Alue on pääosin valtion omistuksessa, lounaisosan huoltoasemarakennus sijaitsee kaupungin omistamalla maalla ja katualueet ovat kaupungin omistuksessa. Kaavoitus on tullut vireille kaupungin aloitteesta.

Suunnittelualue on pääosin asemakaavoittamatonta. Voimassa olevia asemakaavoja on lähinnä Veturitien ja Nordensköldinkadun katualueilla. Voimassa olevassa Helsingin yleiskaavassa (2016) alue on merkitty kanta-kaupunki C2 alueeksi.

Suunnittelua ohjaa lainvoimainen Keski-Pasilan osayleiskaava (2006). Nordenskiöldinkadun ja Veturitien kulmaan nykyisen huoltamorakennuksen paikalla on C-merkintä (keskustatoimintojen alue). Osayleiskaavassa on myös merkitty työpaikka-alue (TP/s) ja asuntoalue (A/s) niiden ympäristö säilyttäen sekä rautatieliikenteen alue (LR).

Alueella on historiallisesti arvokkaita rakennuksia. Pasilan rautatieaseman eteläpuolella pääradan varressa sijaitsevat muodoltaan kaarevat Pasilan veturitallit. Punatiilestä rakennetut veturien pilttuut kiertyvät rakennuksen keskellä olevan käänvälavan ympärille. Kahta talliyksikköä yhdistää kolmikerroksinen konttorirakennus. Pasilan veturitallit ovat Suomen suurin ja arkkitehtonisesti arvokkain veturitallikokonaisuus. Pasilan veturitalleissa on tällä hetkellä monipuolista työpaikka- ja harrastustoimintaa.



Suunnittelualue on osa valtakunnallisesti merkittävää rakennettua kulttuuriympäristöä. Alue kuuluu Museoviraston RKY 2009-kohdeluetteluun Pasilan veturitallit, konepaja ja SOK:n teollisuuskorttelit.



Pasilankadun varressa sijaitsee pitkä kolmikerroksinen punatiilirakennus, Toralinna.



Toralinna on rakennettu v. 1899 rautatieläisten asunnoiksi. Toralinnan pihapiirissä sijaitsi kaksi pienempää asuinrakennusta, mutta toinen niistä paloi vuonna 2014. Ratapihan lounaispuoleisella mäennyppylällä on puinen, alun perin varikon päälliköiden asunnoksi rakennettu huvila. Ympäristöministeriö, Museovirasto, Ratahallintokeskus, VR-yhtymä ja Valtion kiinteistölaitos ovat syyskuussa 1998 solmineet sopimuksen asema-alueiden säilyttämiseksi ja suojelemiseksi. Keski-Pasilassa ko. sopimuksen piiriin kuuluvat veturitallit ja konttori-vesitorni, asuintalo Toralinna, varikonhoitajan asunto ja kaksi asuinrakennusta, joista yksi on jäljellä tulipalon tuhattua toisen.

Suunnittelualue on osa Pasilan ratapiha-alueita. Veturitallien ja alarata-  
pihan käytöstä, junaliikenteen ja raiteiden huollon tilatarpeista on laadittu  
selvitys Väyläviraston toimesta.

Alueen lounaisnurkassa on huoltoasemarakennus, joka sijaitsee Helsingin kaupungin omistamalla maalla.

Suunnittelualueita koskevia selvityksiä

- Riitta Salastie, Pasilan veturitallit. Rakennushistoriallinen tarkastelu. Helsingin kaupunkisuunnitteluviraston julkaisuja 1995:10.
- Tuomas Raikamo, Pasilan veturitallit. Raportti historiallisten Pasilan veturitallien roolista Keski-Pasilan kyljessä ja erilaisista käyttömahdollisuuksista. Kaupunkisuunnitteluvirasto 2009.

Lähtötietona on myös Tuomo Näräsen laatima diplomityö ”Fredikan uusi ratapiha”, joka sisältää monipuolisen ja kattavan koosteen lähtötiedoista sekä runsaasti ideointia alueen käytölle.

[https://www.hel.fi/hel2/ksv/liitteet/2020\\_kaava/0870\\_12\\_diplomityo.pdf](https://www.hel.fi/hel2/ksv/liitteet/2020_kaava/0870_12_diplomityo.pdf)



Rautatieympäristöstä urbaaniksi teollisuuden kulttuurimaisemaksi

© 2014

Tuomo Näräsen  
diplomityö  
Helsingin kaupunkisuunnitteluvirasto  
2014

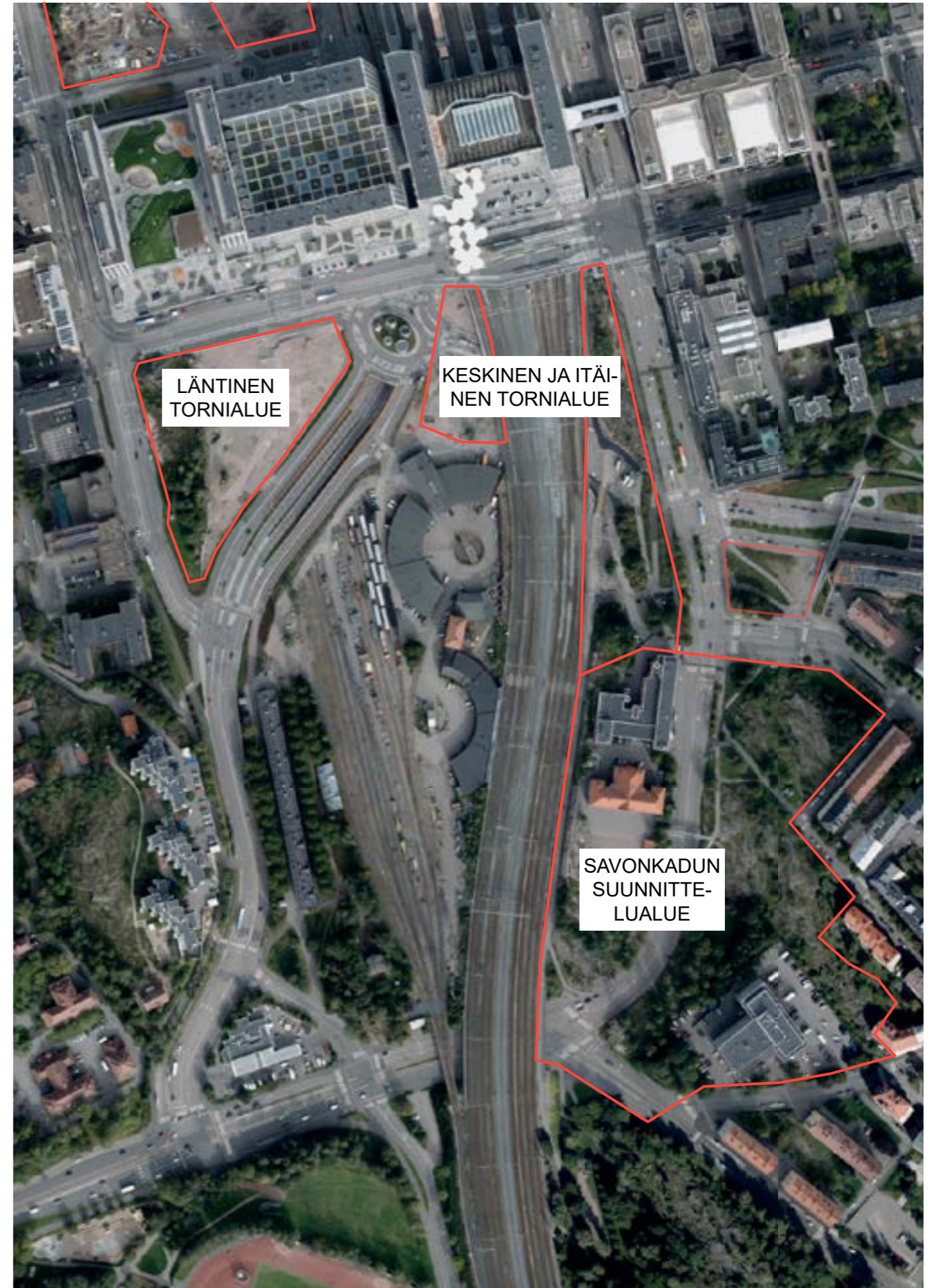
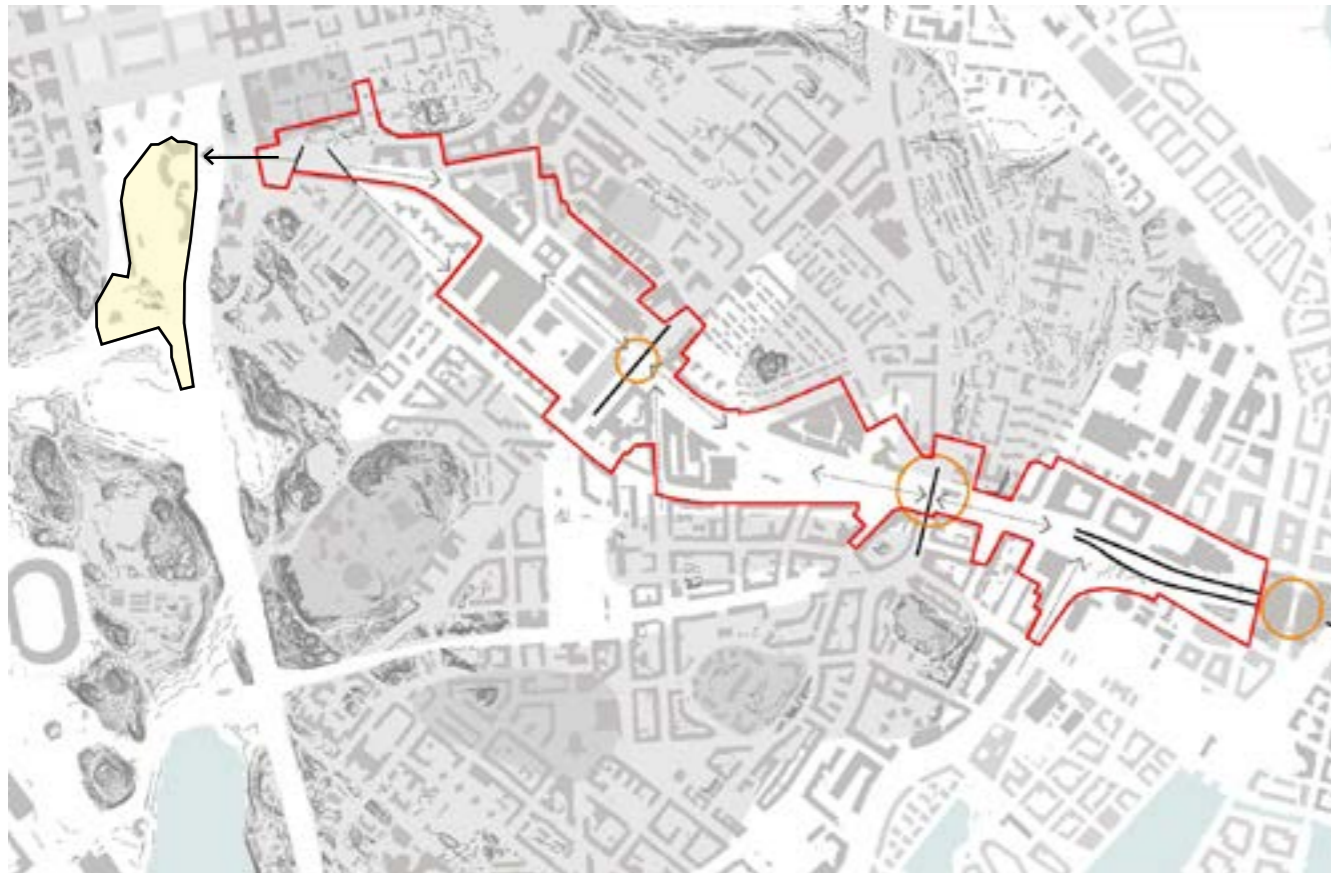


# Ympäristö tulevaisuudessa

Veturitallinpiha on keskellä voimakkaasti rakentuvaa Keski-Pasilaa, Läntiselle tornialueelle laaditaan asemakaavaa, keskinen ja itäinen tornialue on suunnitteilla ja näiden lisäksi Alppilassa Savonkadun varrelle on suunniteltu käynnistetty. Lähiympäristön asukas- ja työpaikkamäärä kasvaa voimakkaasti ja Veturitallinpihan merkitys ympäröivien alueiden suhteen voimistuu.

**Kaupunkirakenne ympärillä tiivistyy.  
Työpaikka- ja asukasmäärä lisääntyy.  
Vapaa-alueen ja kaupunginosapuiston tarve kasvaa.**

Veturitallinpiha sijoittuu Teollisuuskadun akselin jatkeelle.







Veturitallinpiha ja suuntaa antava luonnosvaiheen mallinnos Pasilan tornialueesta.



# SUUNNITTELUPERIAATTEET

**Suunnitteluperiaatteet muodostuvat yleisistä tavoitteista ja osa-alueiden kuvailusta.**

**Veturitallinpihan muutos aidatun ratapihan hallitsemasta alueesta suunnitteluperiaatteiden mukaiseksi avoimeksi ja elämää sykkiväksi kaupunkialueeksi tulee tapahtumaan pitkällä aikavälillä ja vaiheittain. Olenaisimpana edellytyksenä on ratapihatoimintojen supistaminen nykyistä pienemmälle alueelle. Tämä vaatii monien toimijoiden yhteistä tahtotilaa.**

**Suunnitteluperiaatteiden tarkoituksena on luoda strateginen visio ja esittää suuntaviivat vetovoimaisen, puistomaisen ja monipuolisen keskusta-alueen luomiseksi Tornialueen edustalle.**





# SUUNNITTELUPERIAATTEET

## YLEISET TAVOITTEET (1-11)

### 1. Veturitallinpiha on pääosin julkista ja kaikille avointa tilaa.



*Pääosin kaikki ulkotilat ovat läpikuljettavia lukuunottamatta rata- ja laitehuoltoon tarkoitettuja alueita.*

*Alueen sijainti ja luonne mahdollistaa tapahtumat, jotka tiiviin asuinalueen keskellä olisivat mahdollisesti häiriöksi. Alueelle sijoittuvien toimintojen tulee mukautua tähän periaatteeseen. Alue tulee toimimaan tapahtumien, työpaikkojen ja oleskelun paikana kaikkina vuorokauden aikoina.*



*Veturitallinpihan saavutettavuus on etu, jonka vuoksi alueesta voi tulla laajemminkin vetovoimainen kaupunkikulttuurin ja kulttuurihistorian keskittymä.*

### 2. Alueen keskeinen osa on toiminnallisesti ja fyysisesti monimuotoinen kaupunginosapuisto/kaupunginosapiha, jota käytetään aktiivisesti osana arkielämää. Puistossa voidaan järjestää monentyyppisiä tapahtumia.



*Vehreä puisto tarjoaa mahdollisuuksia oleskeluun, liikuntaan, tapahtumiin, ruokailuun, grillaamiseen, leikkimiseen, kaupunkijuhliin, konserttien ja tapahtumien järjestämiseen myös yöaikaan. Puistoalueen käyttömahdollisuutta museojunan liikennealueena tulee tutkia.*





### 3. Ratapiha- ja huoltotoiminnot suunnitellaan toiminnan kannalta riittävinä, mutta nykyinen aluevaraus ja tekniset ratkaisut päivitetään vastaamaan keskustamaiseksi muuttuvaa keski-Pasilaa.

*Ratapiha- ja huoltotoiminnot hallitsevat alueen käyttöä vahvasti.*

*Raideliikenteen huollon tarpeet selvitetään ja samalla etsitään aktiivisesti innovatiivisia ratkaisuja ja paikkoja huollon tilatarpeiden ratkaisemiseksi tulevaisuudessa siten, että alueen monipuolista ja avointa käyttöä voidaan parhaiten edistää.*

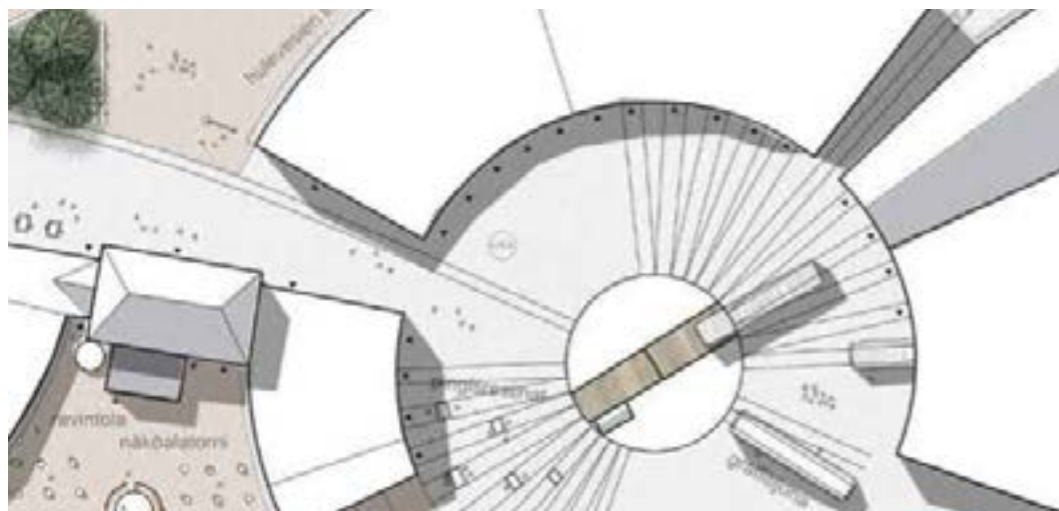
*Kaupunginosapuisto tulee olemaan ratapiha-toimintoja korvaava päämäärä, mutta ajallinen ulottuvuus sen toteutumiselle on pitkä.*



### 4. Rakennettu kulttuuriympäristö huomioidaan suunnittelussa ja rautatiehistorian tulee näkyä ja olla koettavissa konkreettisesti alueella.

*Alueen tunnelma muodostuu rakennetusta ympäristöstä, jossa rautatiehistoria on vahvasti läsnä.*

*Juniin ja rautateihin liittyvät toiminnot jatkuvat tulevaisuudessakin alueella ja tämä muodostaa vahvan fyysisen ja toiminnallisen identiteetin Veturitallinpihalle.*





## 5. Veturitallinpiha on turvallinen, sekä sosiaalisesti ja kulttuurisesti monipuolinen eri ikäryhmille sopiva paikka.



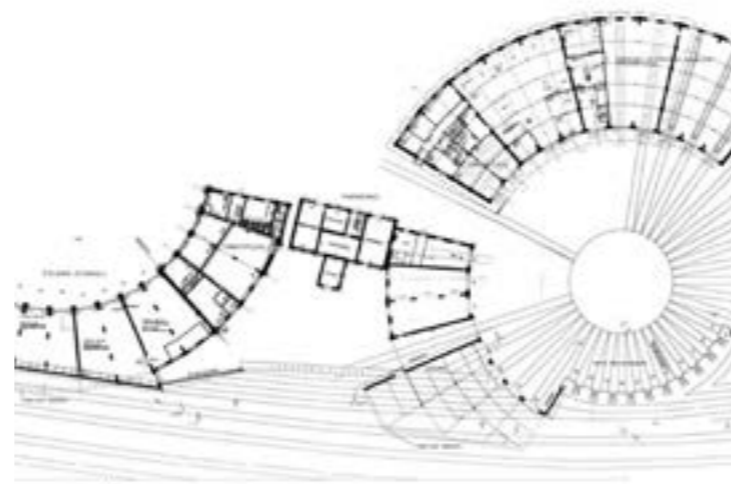
*Paikan henki, tunnelma ja toimintatavat muodostuvat ympäristön asukkaiden ja alueen toimijoiden yhteistyöllä. Suunnittelulla vahvistetaan edellytyksiä siihen, että Veturitallinpihalle muodostuu positiivinen, salliva, huolenpitoa ylläpitävä sekä häiriökäyttäytymistä ehkäisevä ilmapiiri.*



## 6. Alueen olemassa olevaa sosiaalista pääomaa, joka koostuu kansalais- ja harrastustoiminnasta sekä kulttuurin ja luovan työn keskittymästä, tulee vahvistaa ja monipuolistaa harkiten, rakennuksia ylikorjaamatta.

*Pasilan keskustassa kauppakeskus Tripla on omanlaisensa, kokonaan kaupallinen tila ja moderni kiillotettu ympäristö. Vastapainona tälle Veturitallinpiha profiloituu erilaisen ja omaehtoisemman toiminnan alueeksi, jossa huomitaan olemassa olevien toimintojen vahvuudet ja potentiaali.*

*Kulttuuria, koulutustiloja, vapaata ulkotilaa, rouheutta, ajallista kerrostumaa, pienempiä toimijoita, hotelli- ja ravintolatilaa, vapaa-ajan toimintaa.*





**7. Veturitallinpiha on luonteeltaan pienimittakaavainen ja matala hahmottuen Pasilan suurmaisemassa laaksomaisena alueena tulevan tornialueen edustalla.**



**8. Veturitallinpiha on orgaaninen ja vaiheittain kehittyvä, karheasta teollisesta identiteetistä ammentava, sitä säilyttävä ja tulevaisuuden toimintojen suhteen muuntautumiskelpoinen.**

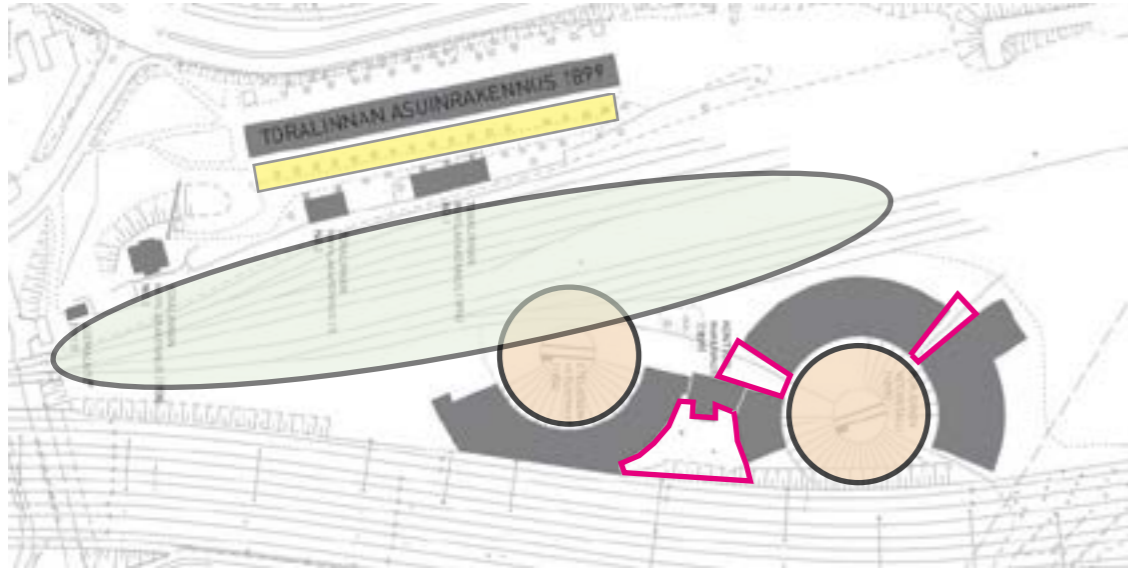


*Veturitallinpihan kehittyä ja muuttua ajan kuluessa. Alueella voi säilyä rouheutta ja keskeneräisyyttä, tilat voivat olla osittain "alimäärittyneitä". Teollisen perinteen mukaisesti uusille tai muuttuville toimintoille keksitään ratkaisut luovasti ja nykytilannetta soveltaen sekä mennyttä kunnioittaen.*





**9. Veturitallinpihan rakentamisessa ja kehittämisessä tulee vahvistaa alueen luonnetta ja säilyttää monipuolinen tilallisuus, johon kuuluu nykyisen ratapiha-alueen pohjois-eteläsuuntainen avaruus ja näkymät sekä rakennusten väleihin jäävien paikkojen vaihtelevuus, pienimittakaavaisuus ja intii-miys.**



**10. Alueelle ei tule hierarkista katuverkkoa ja liikennemuo-tojen erottelua, ajoneuvoliikenne on pelkästään huoltoajoa. Liikkuminen tapahtuu pääosin jalan ja polkupyörällä (shared space).**

**11. Orsi- ja pohjavesien säilyminen turvataan**



# SUUNNITTELUPERIAATTEET OSA-ALUEITTAIN

OSA-ALUEET ON KUVATTU KAAVIOMAISESTI JA NÄKÖKULMANA ON RATAPIHATOIMINTOJEN VOIMAKAS SUPISTUMINEN.

## A Kaupunginosapuisto

on avoin ja vehreä ”kaupunginosapiha”, jonka toteutuksessa monipuolinen käytettävyys varmistetaan. Puiston yhdistyminen Veturitallien alueeseen tehdään hienovaraisesti historiaa kunnioittaen. Nykyisen ratapihan avaruus ja näkymät ovat puiston tilallisen suunnittelun lähtökohtana. Raiteita säilytetään mahdollisuuksien mukaan ja tutkitaan, voiko puistoalueella säilyttää poikkeustapauksia varten huoltoraiteita siten, että niitä ei tarvitse aidata. Puiston suunnittelusta järjestetään yleinen arkkitehtikilpailu.

## B Veturitallit

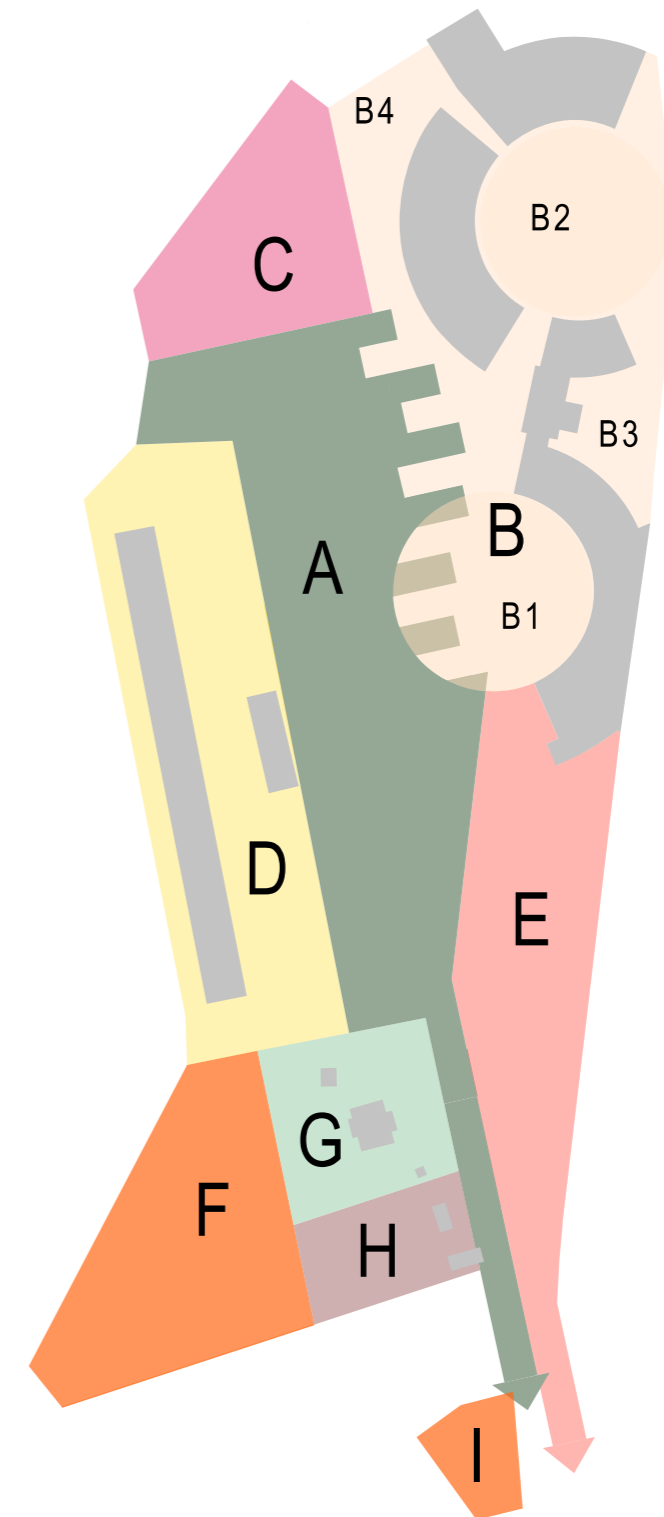
suojellaan asemakaavalla ja ne säilyvät toiminnoiltaan monipuolisina paikoina ja mahdollisimman suuressa määrin avoimina vierailijoille. Raideyhteys pohjoisemmalle veturitallille säilytetään.

## C Tapahtumarakennus

sijoitetaan alueen pohjoisosaan Veturitien varrelle. Rakennus on tarkoitettu monipuoliseksi kulttuurin ja harrastustoiminnan paikaksi ja mitoitetaan 2000 - 3000 hengen monitoimi/konserttitilaksi. Sen lisäksi rakennuksessa voi olla ravintola-, liike- näyttely- ja liikuntatiloja. Rakennus voi olla kaksikerroksinen ja kattopinta on oleskelun mahdollistava viherkatto.

## D Toralinna

suojellaan asemakaavalla ja sen käyttö asuinrakennuksena mahdollisuuksien mukaan jatkuu. Hotellitoimintojen mahdollisuutta tutkitaan. Mittakaavalisesti miljööseen ja historiaan sopiva täydennysrakentaminen talon itäpuolella on mahdollista.



KAAVIOMAINEN ALUEKARTTA ON PERIAATTEELLINEN JA SUUNTAA ANTAVA



# SUUNNITTELUPERIAATTEET

## OSA-ALUEITTAIN

### **E Ratahuoltovarikko**

Myöhäisemmän tulevaisuuden ”Uusi Veturitalli”?

Ratapiha-alueen aluevaraus ja tekniset ratkaisut päivitetään vastaamaan keskustamaiseksi muuttuvaa Keski-Pasilaa.

Alue suunnitellaan välttämättömien toimintojen kannaltariittävän kokoiseksi pääradan viereiselle alueelle, jonka laajuus puistoalueen suuntaan määrittyy jatkosuunnittelussa.

### **F Veturitien ja Nordenskiöldinkadun kulma**

Nykyinen huoltoasematontti laajennettuna osoitetaan tehokkaan rakentamisen alueeksi. Käytötarkoitus voi olla toimistoa, liiketilaa ja asumista, sisältäen mahdollisesti energianjakeluaseman.

Kerrosala voi olla 15 000 - 20 000kem2

### **G Eteläisen huvilan ympäristö**

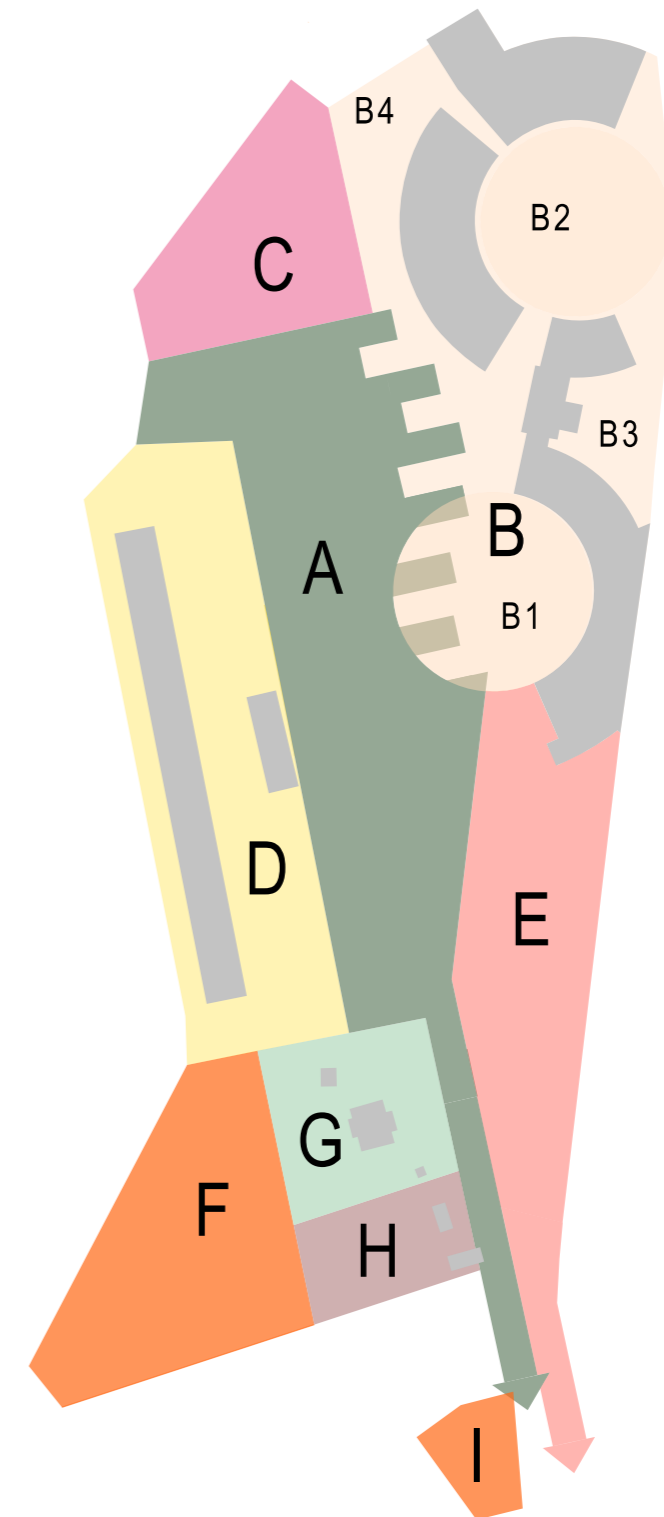
liittyy jatkeena Toralinnan alueeseen ja hienovarainen täydennysrakentaminen on mahdollista.

### **H Kadunvarren**

alueen rakentamismahdollisuuksia tutkitaan.

### **I Nordenskiöldinkadun eteläpuoleinen osa-alue**

Nordenskiöldinkadun eteläpuolella oleva pysäköintialue voi muuntua tehokkaaksi korttelialueeksi.



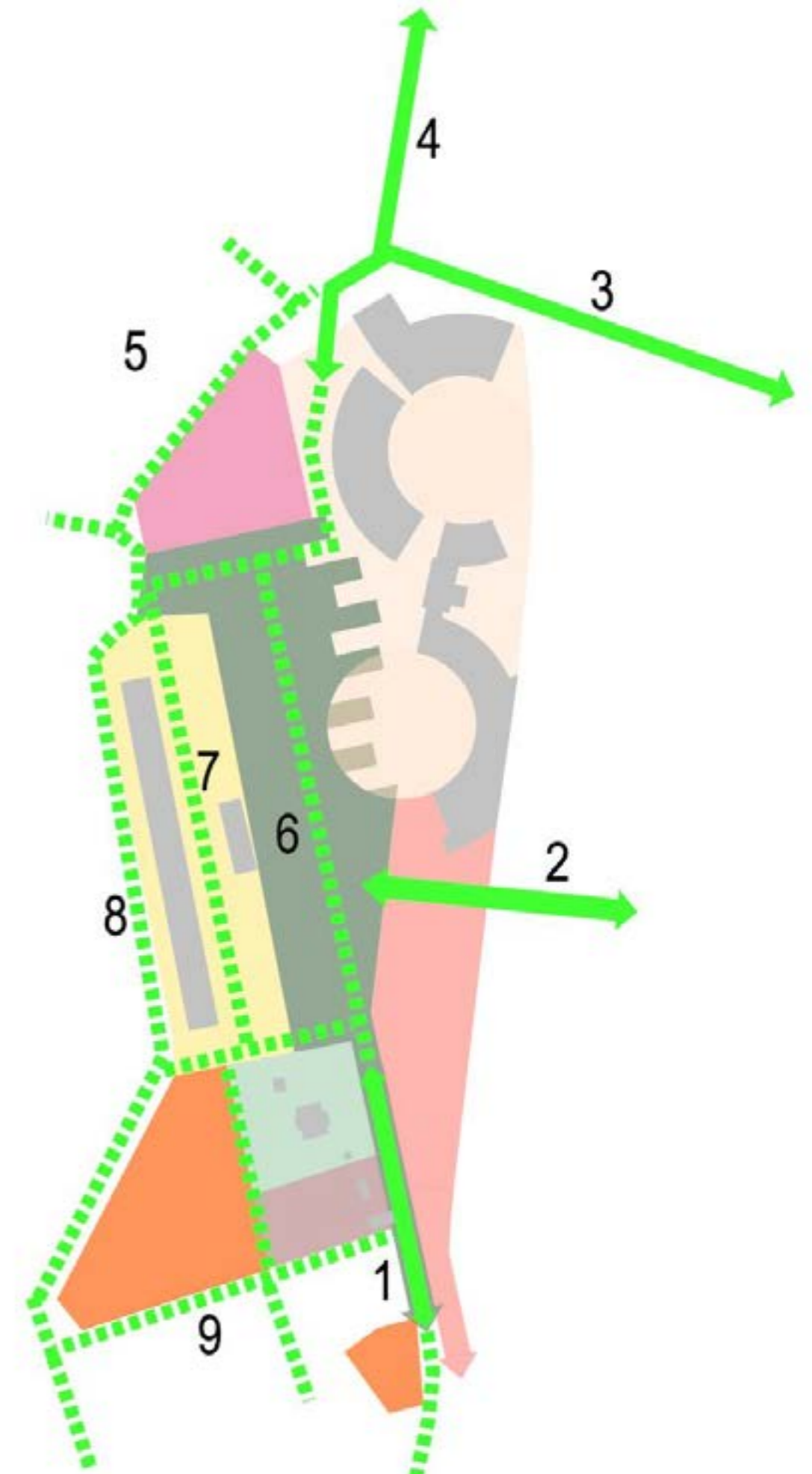
KAAVIOMAINEN ALUEKARTTA ON PERIAATTEELLINEN  
JA SUUNTAA ANTAVA



# SUUNNITTELUPERIAATTEET

## YHTEYDET

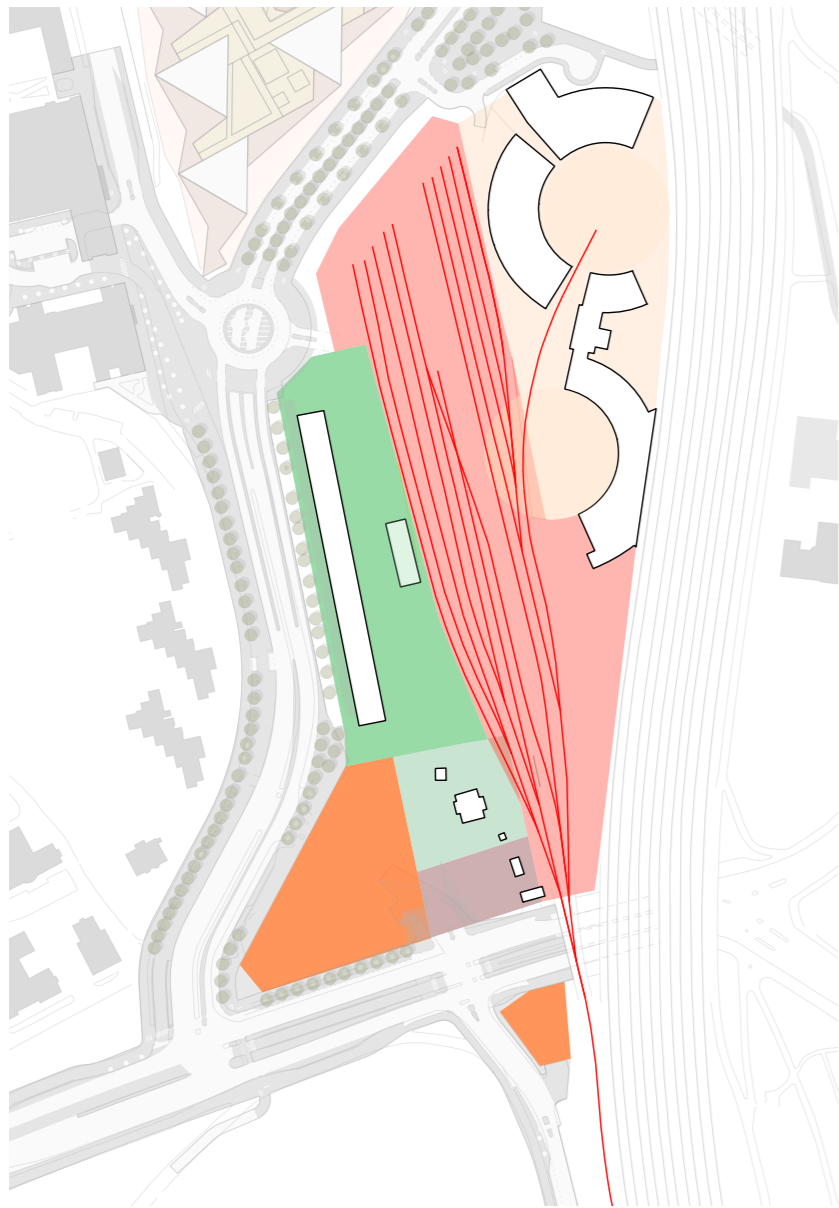
- 1 Eläintarhan suuntaan** suunnitellaan jalankulku- ja pyöräilyyhteys, joka ylittää Nordenskiöldinkadun radan vieritse
- 2 Radan yli Savonkadulle** tutkitaan jalankulku- ja pyöräilyyhteiden rakentamista.
- 3 Radan alla** oleva yhteys rakennetaan turvalliseksi jalankulun ja pyöräliikenteen alueeksi
- 4 Fredikan terassille ja Pasilan asemalle** luodaan luontevat jalankulkuyhteys keskitornin alueen kautta.
- 5 Länteen** Jalankulkuyhteys keskuspuiston suuntaan Länsi-Pasilan kautta huomioidaan alueen suunnittelussa
- 6 Alueen läpi** osoitetaan keskeinen jalankulkureitti, jonka varrella on puistotoimintoja
- 7 Toralinnan itäpuoleinen puistokuja** muodostuu tilallisesti intiimiksi paikaksi, jonka puusto säilytetään
- 8 Alueen länsireunaan** Toralinnan tontille osoitetaan tilapäinen polku-pyöräily/jalankulkureitti kunnes puistoalueen reitistö täydentyy ja Veturintien varteen saadaan mahdollisesti oma reittinsä katualueelle.



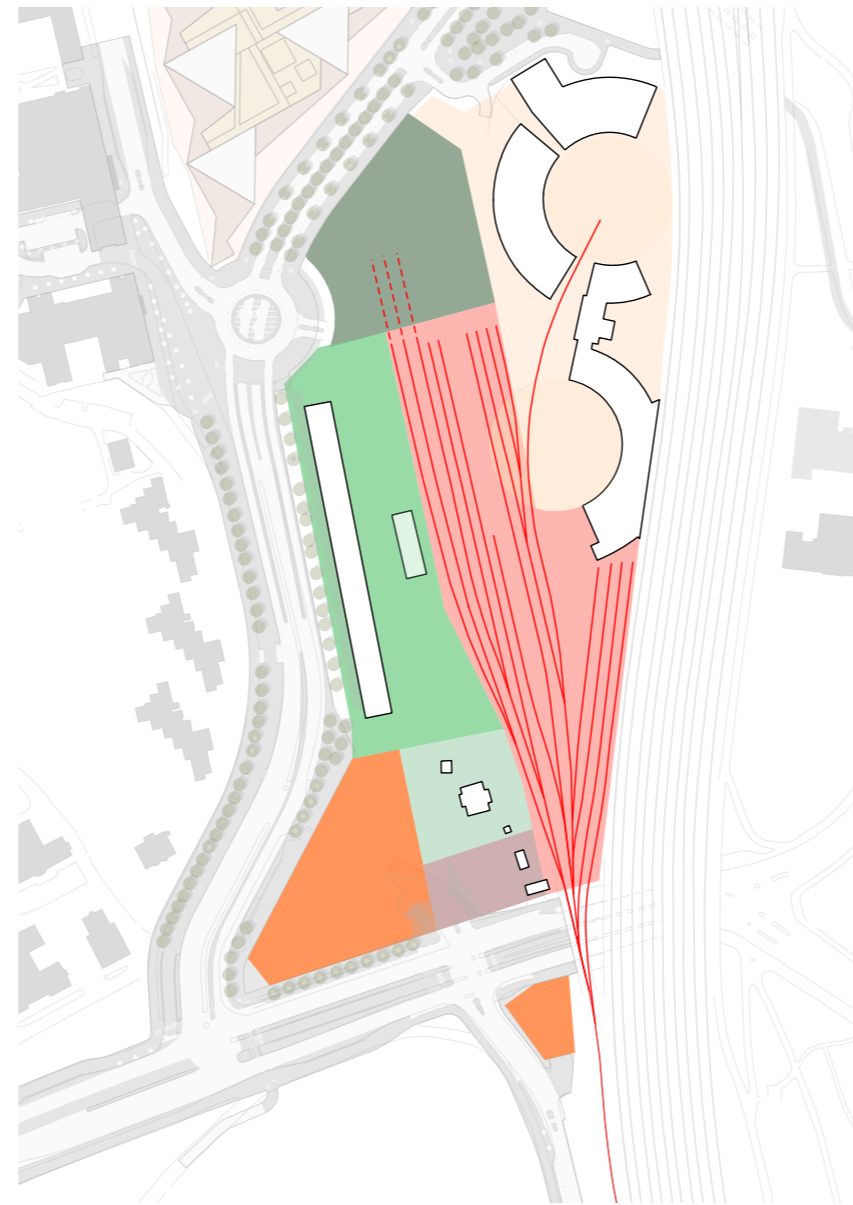


# Edellytykset alueen kehittämiseksi

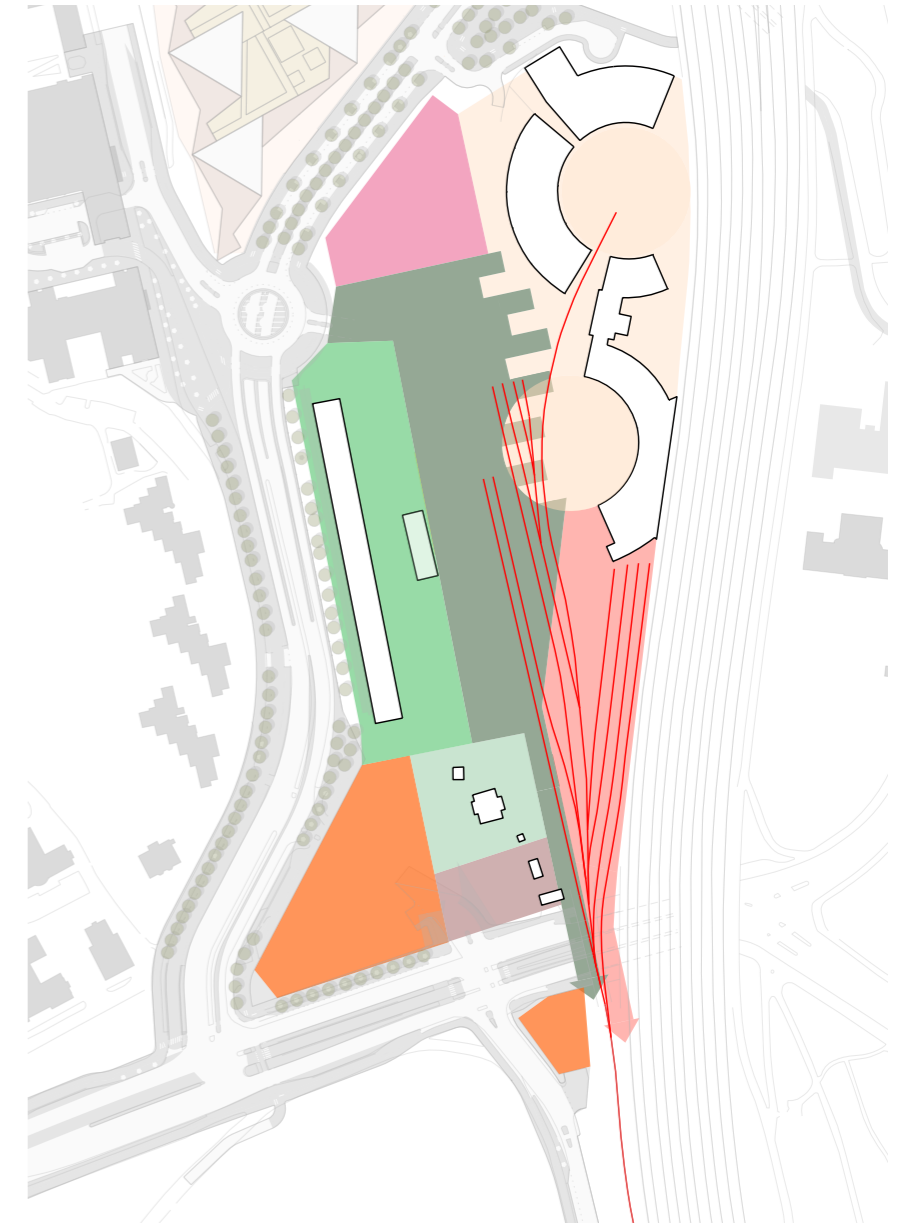
Ratapiha-alueen laajuus on aluetta voimakkaasti määrittävä asia. Tulevaisuuden tavoitteena tulee olla raidealueiden vaiheittainen supistaminen. Tämä voi tapahtua raiteiden lyhentämisellä pohjoispäästä alkaen, jolla luodaan mahdollisuuksia avata julkista tilaa Veturitallien yhteyteen hyvin saavutettavaan paikkaan. Raiteiden pituuksien riittävyys luo omat haasteensa, vaikka huoltokalusto voinee toimia lyhyemmilläkin raiteilla.



Nykytilanteessa ratapiha-alueen ulkopuolisia alueita voidaan kehittää, mutta aidattu raide/huoltoalue katkaisee kulkuyhteyden itä- ja länsiosien välillä. Kulku Veturitalleilta Toralinnan suuntaan voi tapahtua vain Veturitien reunaa pitkin.



Jos raiteita lyhennetään pohjoispäästään, saadaan hyvälle paikalle väliaikainen puisto/tapahtuma-alue tai tapahtumarakennus ja itä-länsisuuntainen liikuminen helpottuu. Raiteita voidaan sijoittaa lisää pääradan viereen vaikkakin raidepituudet jäävät lyhyeksi. Tutkitaan mahdollisuuksia ulottaa osa raiteista aitaamattomalle puistoalueelle.



Tulevaisuudessa raiteita supistetaan entisestään, toimintoja siirtämistä Ilmalan suuntaan tutkitaan ja alueen kehittämiseksi muodostuu näin lisää edellytyksiä.



# Kuvitelma tulevaisuudesta

*Alueesta on muodostunut elävän kaupunkikulttuurin paikka ja Pasilan kaupunginosapiha.*

*Veturitien varrelle on rakennettu monitoimi- ja keikkahalli, jossa järjestetään konsertteja. Kattopinta on oleskelu/viherkattona.*

*Ratapihan huoltotoiminnot ovat supistuneet radan varressa olevaan uuteen veturitalliin. Hallin reunassa olevaa rampia pitkin nousee radan ylittävälle sillalle, joka johtaa Savonkadun alueelle. Hallin katto on oleskelu/viherkattona. Raideyhteys pohjoiseen Veturitalliin on säilytetty.*

*Lounaisosan huoltamorakennuksen alue on rakennettu tehokkaaksi kortteli-alueeksi. Muutoin lisärakentaminen on maltillista.*

*Nordenskiöldinkatu ylitetään sillalla Eläintarhaan suuntaan ja Pasilan asemalle pääsee luontavasti keskisen tornin kautta.*

*Veturitallit ovat aktiivisessa käytössä.*

*Kuvassa esitetty puisto on esitetty yleispiirteisesti aluevarauksena, jonka suunnittelusta tulee järjestää maisema-arkkitehtikilpailu.*

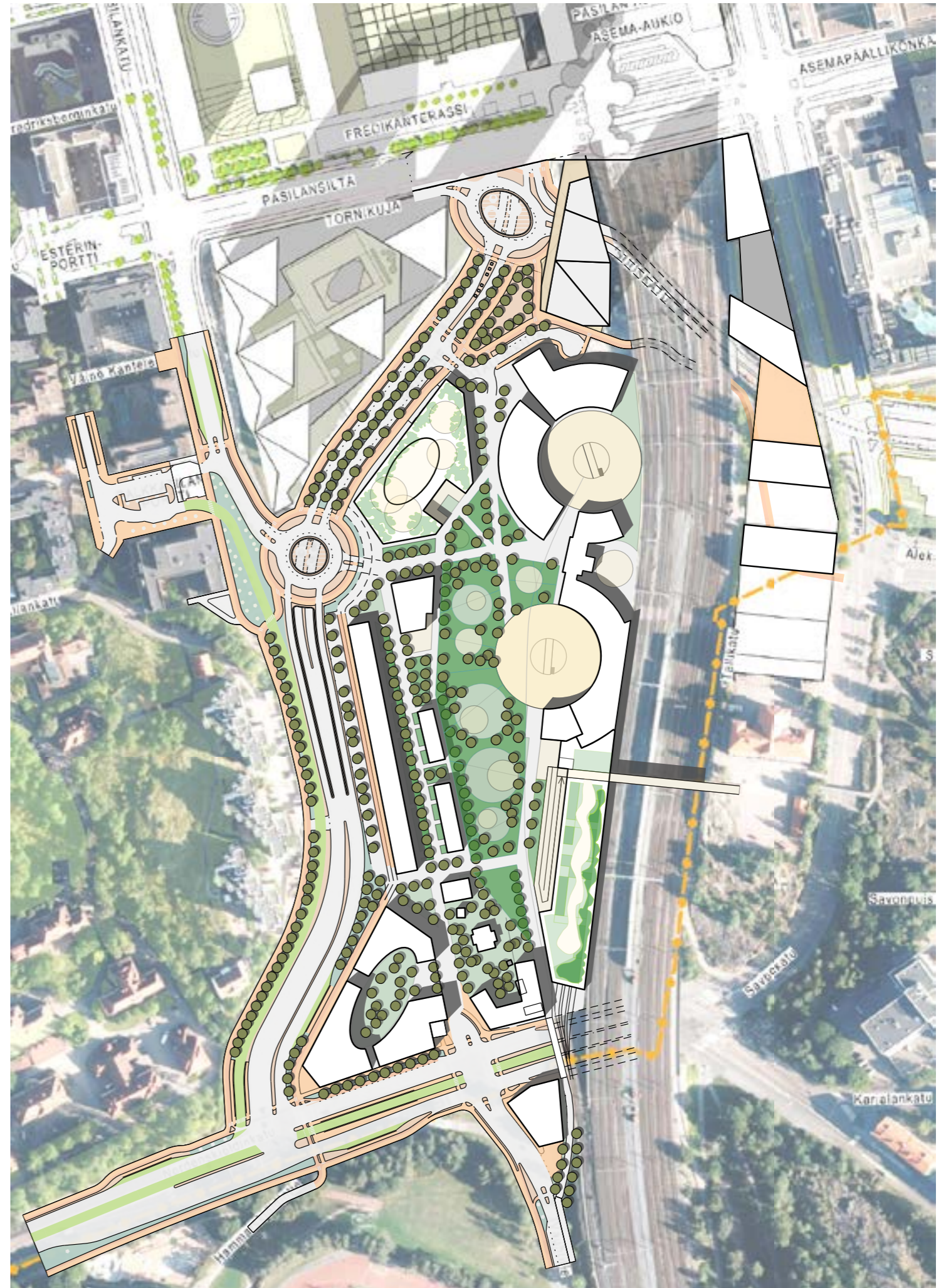
Kulttuuripuisto  
puisto  
lähiviljely  
ruokakulttuuri  
aukiot  
ratakiskot  
katukeittiö  
mielentila  
alakulttuuri  
joutomaa, ruderaatti

eloisa  
karhea  
keikkapaikka  
esiintyminen  
insiproiva  
liikuntapaikat  
romanttinen

työ  
huolto  
toimitilat  
rautatiehistoria  
keskeneräisyys  
muuntuva  
romanttinen

hengailupaikat  
paja  
Yökaupunki  
työtilat  
yhteydet  
museojunat  
marginaali  
ei-kaupallinen

korjaamo  
ravintolat  
juhlatilat  
vesi  
luistelu  
salaperäinen





# Lähtötietoja

Lähtötiedot on esitetty suppeasti vain pääpiirteissään.

Laajempi ja kattavampi esitys alueesta, sen historiasta sekä ominaisuuksista löytyy Tuomo Näräsen diplomityöstä ”Fredikan Uusi Ratapiha”, joka oli myös osallistumis- ja arviointisuunnitelman liitteenä.

[https://www.hel.fi/hel2/ksv/liitteet/2020\\_kaava/0870\\_12\\_diplomityo.pdf](https://www.hel.fi/hel2/ksv/liitteet/2020_kaava/0870_12_diplomityo.pdf)



## Yleiskaava 2016



### Kantakaupunki C2

Keskusta, jota kehitetään toiminnallisesti sekoittuneena asumisen, kaupan ja julkisten palvelujen, toimitilojen, hallinnon, puistojen, virkistys- ja liikuntapalvelujen sekä kaupunkikulttuurin alueena. Rakennusten maantasokerrokset ja kadulle avautuvat tilat on osoitettava ensisijaisesti liike- tai muuksi toimitilaksi. Rakennuksen tai sen osan käyttötarkoituksen muutoksissa on varmistettava kantakaupungille ominaisen, toiminnallisesti monipuolisen ja sekoittuneen rakenteen säilyminen sekä liike- ja toimitilojen riittävä määrä. Käyttötarkoituksen muutosten yhteydessä tulee tehdä alueellinen tarkastelu. Aluetta kehitetään kestävien kulkumuotojen, erityisesti kävelyn ja pyöräilyn, ehdoilla. Kaupunkibulevardeihin rajautuvilla alueilla

korttelitehokkuus tulee olla pääsääntöisesti yli 1,8 ja keskeisten katujen varsilla kadulle avautuvat tilat on osoitettava ensisijaisesti liike- tai muuksi toimitilaksi.



# Lähtötietoja

## Osayleiskaava

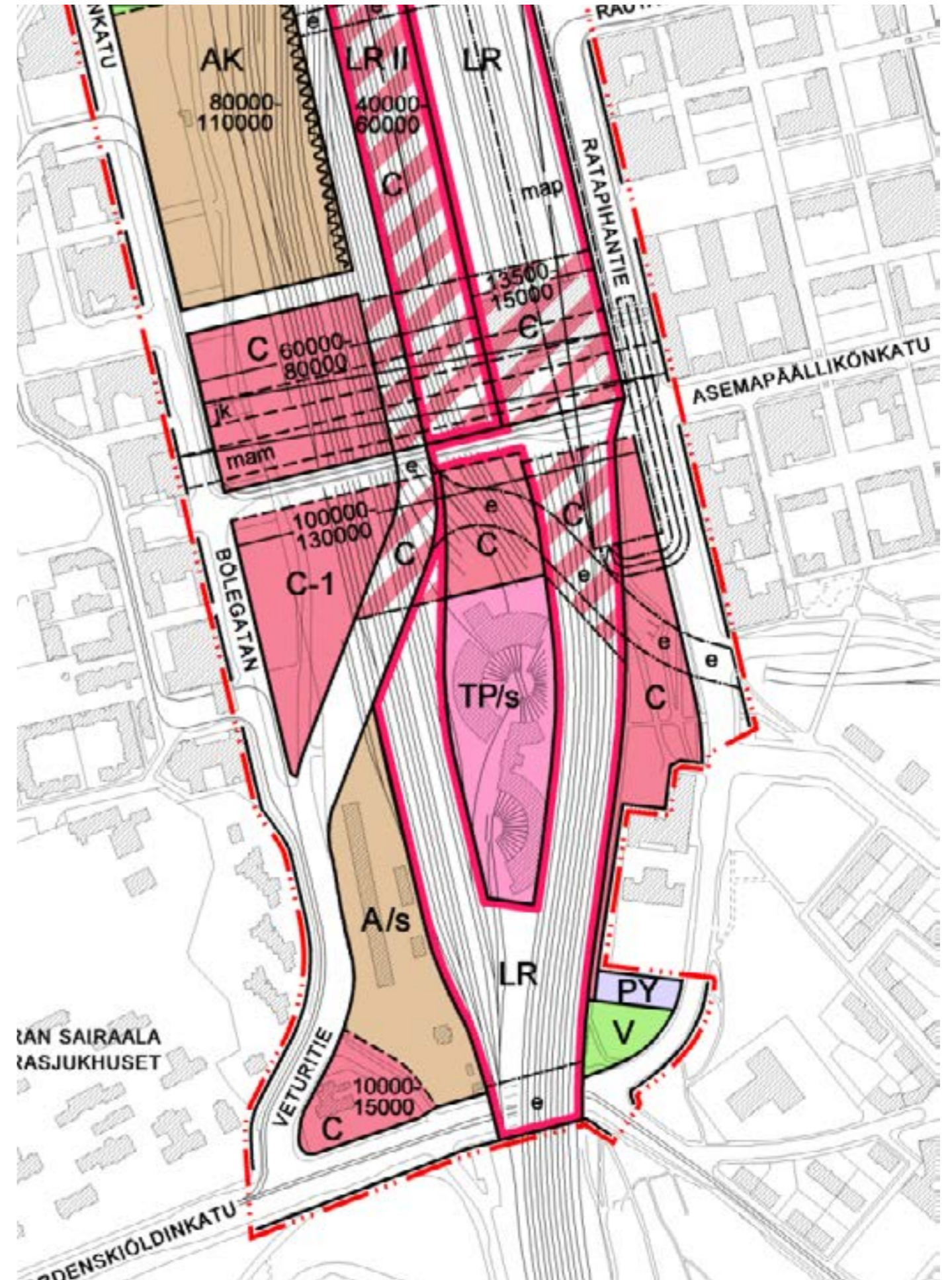
Alueella on voimassa osayleiskaava vuodelta 2006, toimintoja on määritelty suuripiirteisesti seuraavalla tavalla:

Keskustatoimintojen alue Nordenskiöldinkadun varressa (C)  
Nykyisen huoltoaseman aluetta kehitetään keskustatoimintojen alueena selvittäen huoltoaseman sijoittumista edelleen alueelle osana tiivistyvää kaupunkirakennetta. Vauhtitien jatkeen liittäminen osaksi keskustatoimintojen aluetta parantaa tontin kehittämismahdollisuuksia. Kerrosala 10 000–15 000 k-m<sup>2</sup>.

Asuntoalue – Toralinna (A/s) Pasilankadun varressa sijaitseva Toralinna (1899), sen pihapiiri pienempine puisine asuinrakennuksineen sekä puinen huvila (1908) säilytetään ennallaan. Alueelle on mahdollista sijoittaa vähäistä, alueen hengessä rakennettua täydennysrakentamista.  
Julkisten palvelujen ja hallinnon alue (PY) ja virkistysalue (V) Aluetta kehitetään Eläintarhan ala-asteen tarpeisiin. Koulun piha-alue on mahdollista laajentaa nykyisestä. Eteläpuolella sijaitsevat avokalliot (V) jätetään rakentamatta. Niiden merkitys on maisemallinen eikä niitä kehitetä oleskeluun.

Työpaikka-alue - Pasilan veturitallit (TP/s) Alue rajautuu pohjoisessa keskustatoimintojen alueeseen. Alue on kävelyverkoston osa ja kaikille avointa julkista ulkotilaa. Veturitallit ympäristöineen säilytetään ja tilat pidetään nykyisen kaltaisen monipuolisen toiminnan käytössä. Veturien korjaukseen käytettävät harrastustilat on mahdollista säilyttää. Raideliikenneyhteys alueelle säilytetään.

Pasilan sillalta on suunniteltu terassimaisesti laskeutuva kevyen liikenteen reitti veturitalleille. Alue liittyy Vallilan ja Itä-Pasilan suuntaan pääradan alta ajo- ja kevyen liikenteen yhteyden avulla.

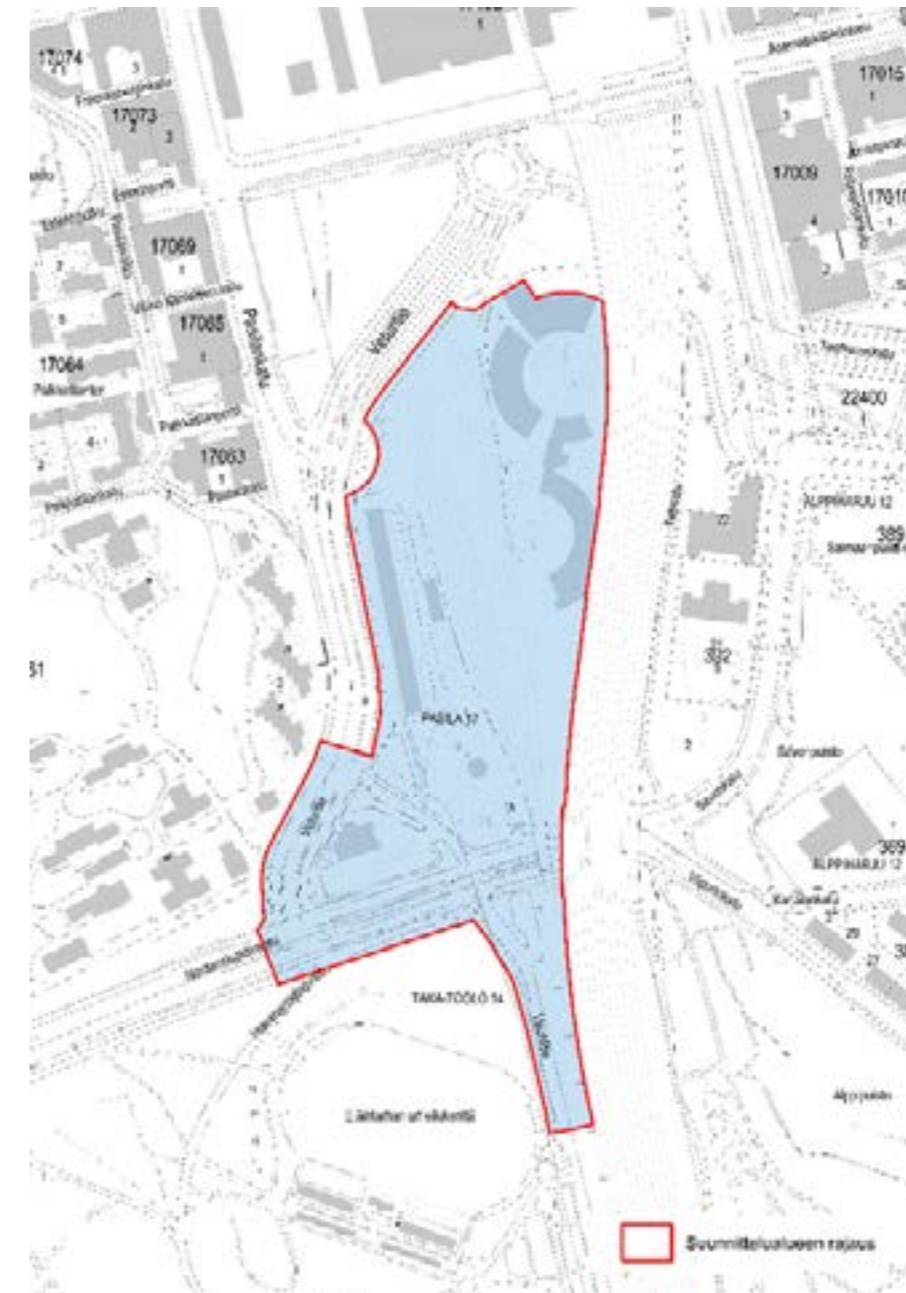




# Lähtötietoja

## Maanomistus ja aluerajaus

Alue on pääosin valtion omistuksessa, lounaisosan huoltoasemarakennus sijaitsee kaupungin omistamalla maalla ja katualueet ovat kaupungin omistuksessa.





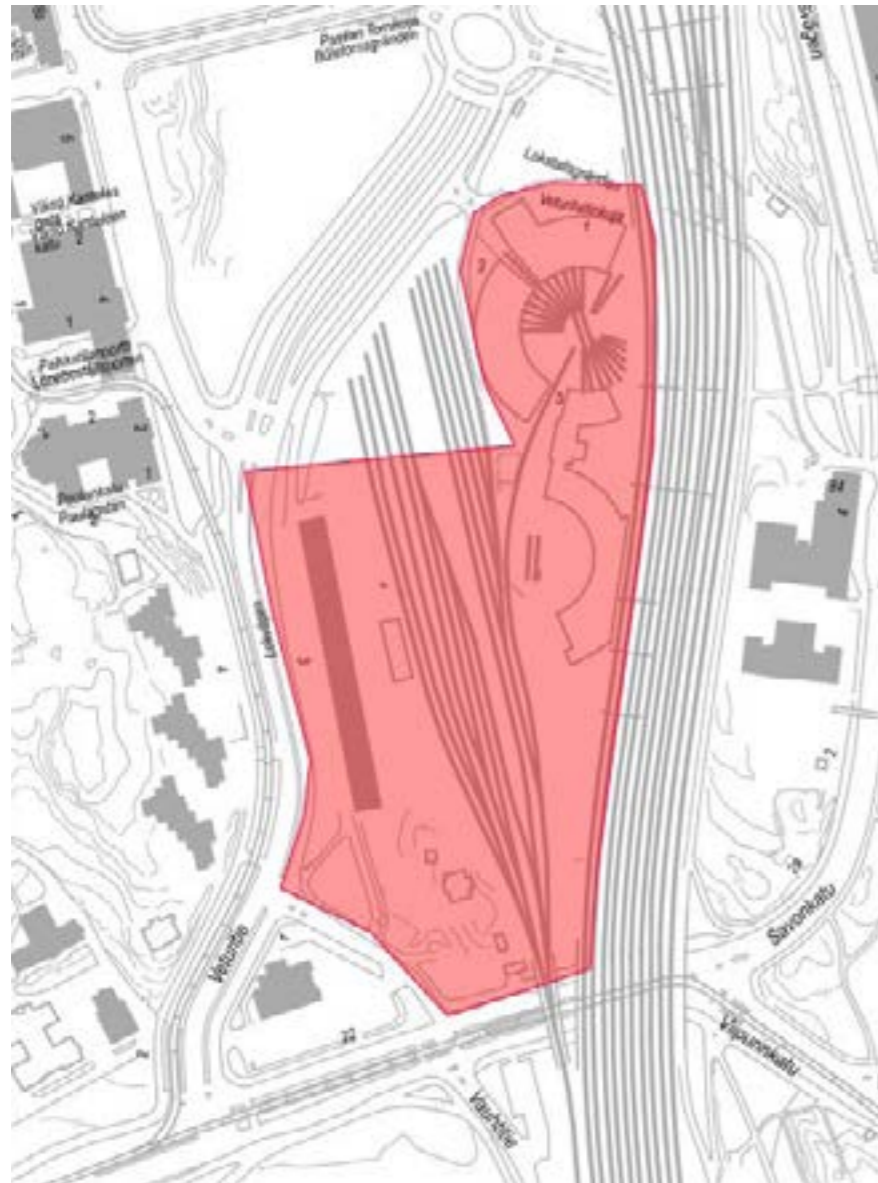
# Lähtötietoja

## Kulttuuriympäristö

Suunnittelualue on osa valtakunnallisesti merkittävää rakennettua kulttuuriympäristöä. Alue kuuluu Museoviraston RKY 2009-kohdeluetteloon Pasilan veturitalit, konepaja ja SOK:n teollisuuskorttelit.



Huoltohalli



RKY-rajaus



Veturitalit



Toralinna ja puukuja



Veturitalit ja kääntöpöytä



# Lähtötietoja

## Veturitie

Alueen länsireuna rajautuu Veturitiehen, josta nyt on toteutettu ensimmäisen vaiheen suunnitelma lyhyellä tunnelilla.

Veturitallinpihan suunnittelussa varaudutaan toisen vaiheen toteutukseen kuvan 2 mukaisesti



Veturitien toteutettu versio



Veturitie pitemmällä tunnelilla, mahdollista toteuttaa tulevaisuudessa



Veturitieltä näkymä.



# Lähtötietoja

## Väyläviraston tilatarpeet ratapihalla

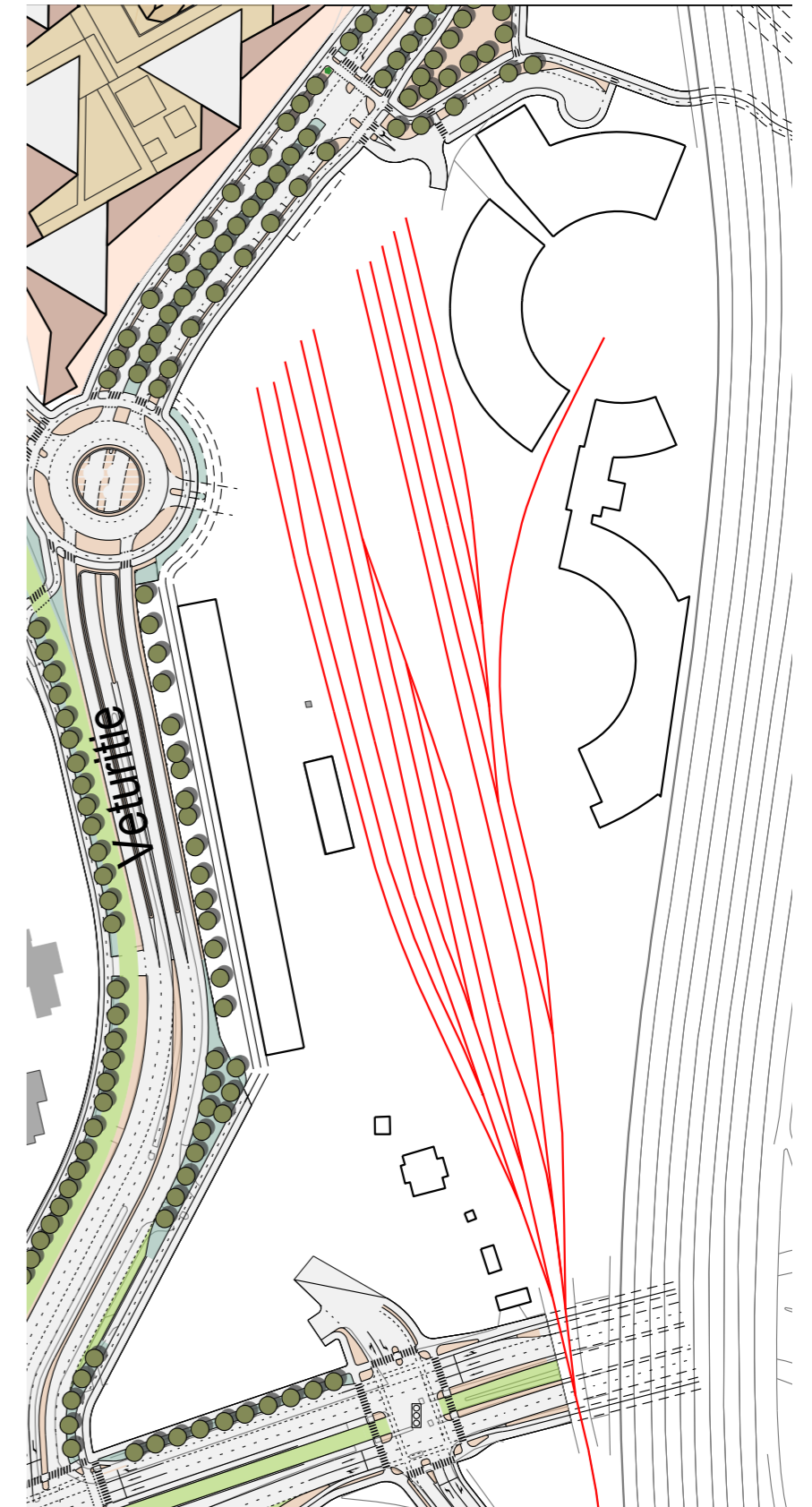
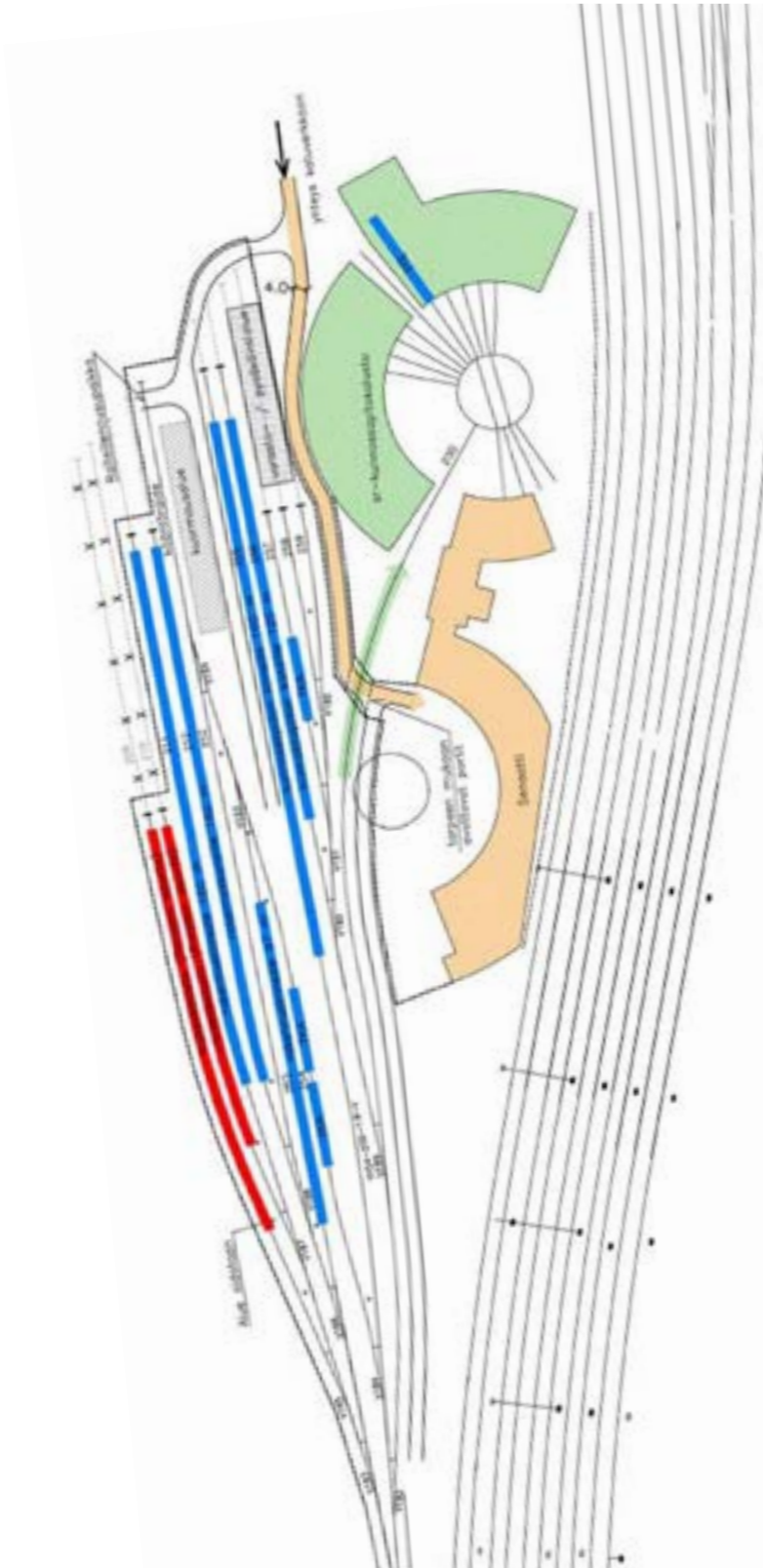
Suunnittelualue on osa Pasilan ratapiha-alueetta.

Väylävirasto tunnistaa alueen näkyvyyden ja statuksen muuttumisen, mutta raide- ja huolto-tarpeet eivät ehkä ole vähenemässä lähiaikoina. Ainoastaan kahden läntisimmän raiteen lyhentä-mistä tai poistamista käytöstä harkitaan. Muut olemassa olevat raiteet säilyisivät ennal-laan. Alue on aidattu.

Käytännössä puistoaluetta ei saada nykytilan-teessa rakenteille ja poikittainen kulkuyhteys alueen länsi- ja itäpuolten välillä on mahdollista vain pohjoisosassa Veturitien reunassa.

Yhteys alueelle etelästä päin on kenties mahdol-lista järjestää Nordenskiöldinkadulta portaiden kautta Veturitallien suuntaan jos tavaroiden säily-tysalueena toimiva alue radan vieressä voidaan jättää aitaamatta. Toisaalta tuo alue voitaisiin osoittaa raiteille joka ehkä auttaisi vähentämään niitä muualta.

Lähtökohdat alueen kehittämiseksi ovat haasta-vat. Raideliikenteen huollon tarpeet tulee turva-ta, mutta samalla on aktiivisesti etsittävä uusia ratkaisuja ja paikkoja huollon tilatarpeiden ratkai-semiseksi tulevaisuudessa siten, että arvokkaan alueen monipuolista ja avointa käyttöä voidaan parhaiten edistää.



LUONNOS, VÄYLÄVIRASTO 2.10.2020