

Veturitallinpihan suunnittelutyöpaja sekä yhteenvedo verkkokeskustelusta

28.9.2021

Sadan vuoden unesta keskusta- alueeksi



Tavoitteet ja tarkoitus

Helsingin kaupungin Kaupunkiympäristön toimialan Pasila-tiimi järjesti kaikille avoimen vuorovaikutteisen työpajan Veturitallinpihan tulevaisuudesta 9.6.2020.

Työpaja oli osa käynnissä olevaa osallistumis- ja arviointisuunnitelman laadintaa. Tavoitteena oli muodostaa näkemyksiä Veturitallinpihan tulevaisuudesta, sen toiminnoista ja luonteesta. Osallistujien toivottiin ottavan huomioon alue osana kehittyvää Pasilaa.

Koronaviruksen vuoksi työpaja järjestettiin virtuaalisena, käyttäen teams- ja mural-ohjelmia.

Osallistujat

Ilmoittautuneita oli 22 ja lopulta työpajaan osallistui 14 henkilöä.

Osallistujat saivat ilmoittautumisvaiheessa valita itseään kiinnostavan teeman, millä perusteella osallistujat jaettiin samannimisiin ryhmiin.

Teemat, joihin ryhmät keskittyivät omassa työssään:

1. Vihreä ja ekologinen Veturitallinpiha
2. Kaupunkikulttuurin Veturitallinpiha
3. Aukkaiden Veturitallinpiha
4. Veturitallinpiha – vetovoimainen turisteille?
5. Historiallinen Veturitallinpiha

Työpajaa alustettiin lyhyellä esittelyllä, jossa käytiin läpi lähtötietoja sekä Keski-Pasilan osayleiskaavaa ja rakentumista. Työpajan ideointiryhmät eivät ottaneet huomioon Väyläviraston tilatarpeita, koska niitä ei lähtöaineistona ole saatavilla. Tällä hetkellä valtaosa alueesta on aidattua raide- ja huoltoaluetta. jatkosuunnittelun kannalta on ensiarvioisen tärkeää, että alueen tuleva käyttö voidaan rajat nykyistä pienemmälle alueelle.

Tulokset

Ryhmissä muodostui erilaisia painotuksia riippuen siitä, minkä teeman alla työtä tehtiin. Yhteisiä nimittäjiä löytyi kuitenkin paljon ja voimakkaasti ristiriitaisia näkemyksiä ei esitetty. Hyvin tärkeänä pidettiin paikassa vallitsevaa henkeä sekä historian tuntua ja kuinka alueen rosoista luonnetta voidaan vaalia uusienkin toimintojen kanssa.

Vahvasti toiminnallinen ja vihreä kaupunginosapuisto nousi monessa ryhmässä alueen kokoavaksi ja merkittävimmäksi asiaksi. ”Puistoa” määriteltiin eri tavoin ja sille annettiin moninaisia sisältöjä ja teemoja; vihreä/ekologinen, historiaa esille tuova, toiminnallinen. Puiston ympärille tai siihen liittyen toivottiin mahdollisuuksia yhteisölliseen olemiseen, kohtaamisiin, harrastamiseen. Triplan vastapainoksi kaivattiin vähemmän kaupallista ja vapaata, mahdollisesti muuntuvaakin kaupunkitilaa.

Veturitallien toivottiin olevan mahdollisimman avoimia ja julkista käyttöä sisällään pitäviä.

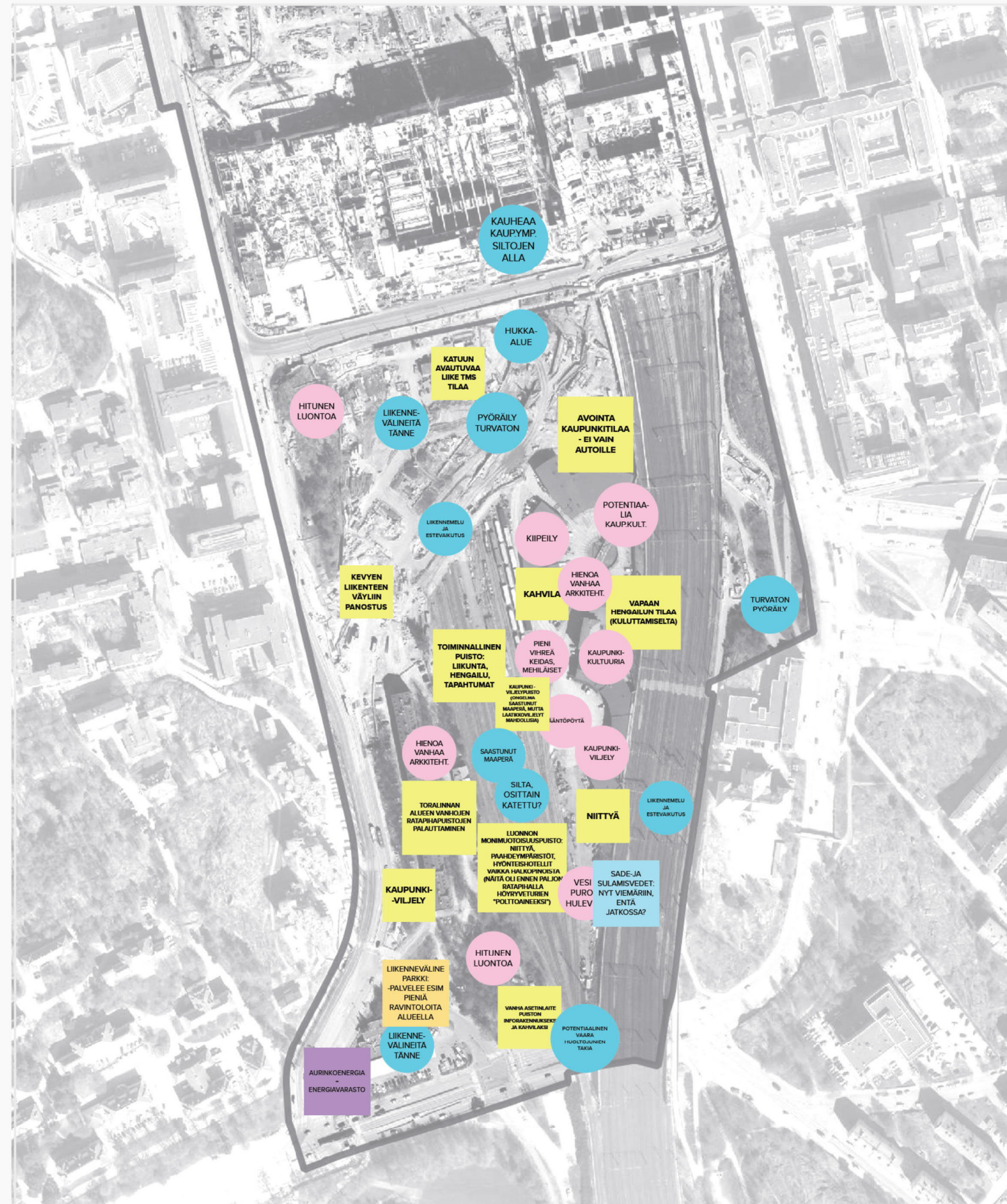
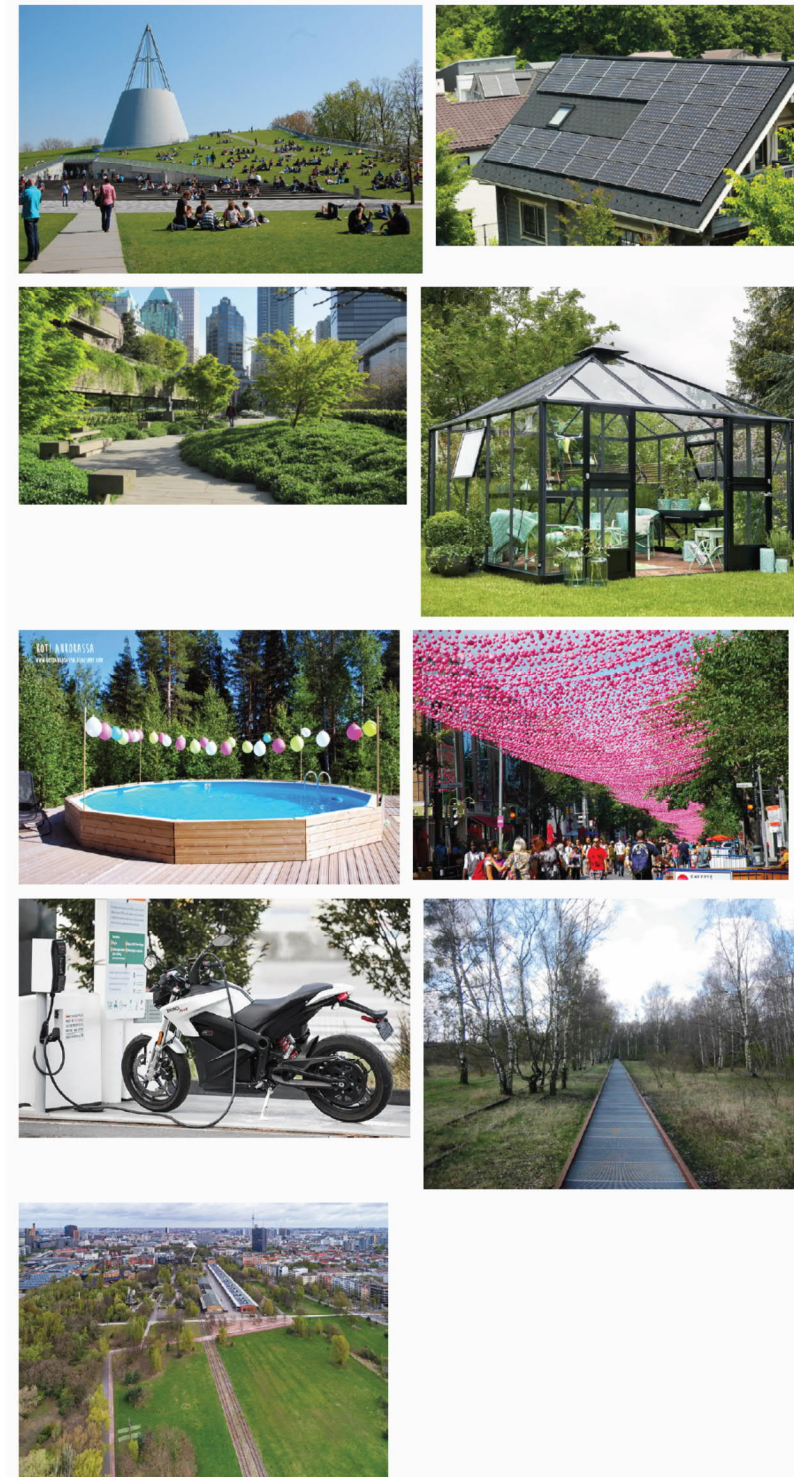
Lisärakentamiseen ei otettu juuri kantaa, mutta sen pitäminen maltillisena ja vanhaa miljöötä kunnioittavana pidettiin tärkeänä. Yhteyksien parantamista eri suuntiin pidettiin tärkeänä; Keskuspuistoon, Eläintarhan alueelle, Pasilan rautatieasemalle sekä radan ali itään.

Ehdotettuja toimintoja:

kaupunkiviljely	kahvilat	ravintolatniittyä	liikunta	hengailu	tapahtumat
kiipeily	muunneltavaa raakatilaa	tori	museo	junayhteys	alueelle
metsikkötoiminnallinen puisto			avarat näkymät	yhteys	
Töölönlahdelle					
rautatieläismuseo	keikkapaikka ”laululava”		skeittipuisto		
	parkourpuisto				
festivaalit	kirpputori		Veturitallit laajemman yleisön käyttöön		
			muuttuva ratapiha, junia, kontteja		

1. VIHREÄ JA EKOLOGINEN VETURITALLINPIHA

INSPIRAATIOKUVAT



LOPPUYHTEENVETO

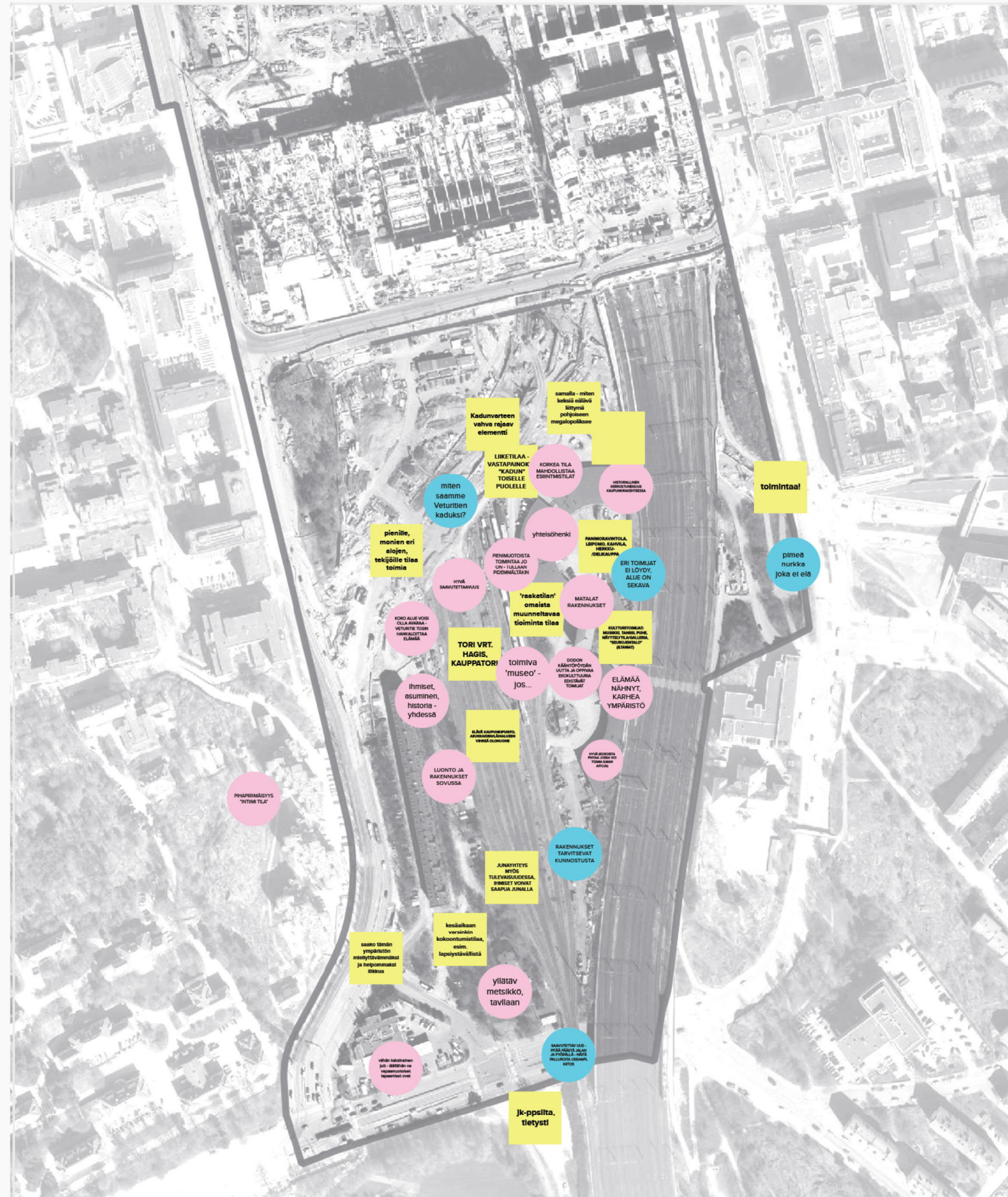
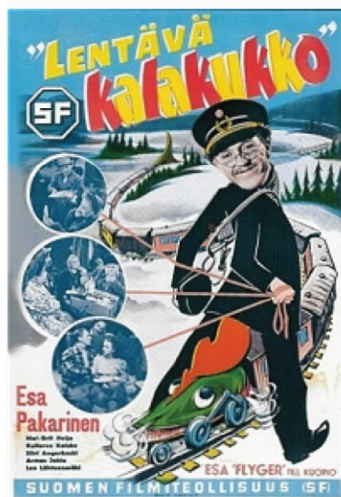
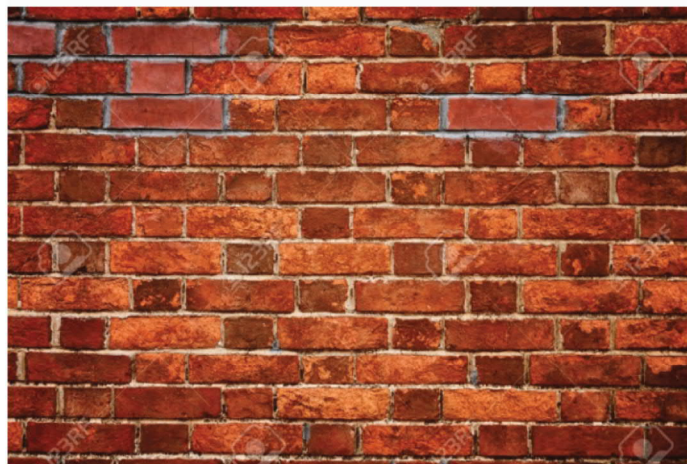
- VIHREÄ KAUPUNKITILA
 - EI VAIN IHMISILLE
 - VIHREITÄ KEITAITA ROUHEAN KESKELLE
 - NIITYJÄ EI NURMIKOITA (MONIMUOTOISUUS)
 - VESIELEMENTIT (HULEVESIEN KÄSITTELY)

- TOIMINNALLINEN KAUPUNKITILA
 - VAPAAAN HENGAILUN TILAT (VAIHTOEHTO KAUPALLISUUDELLE)
 - TOIMINTOJEN SEKOITTAMINEN

- KESTÄVÄ KAUPUNKITILA
 - KESTÄVÄ ENERGIATUOTANTO
 - KESTÄVIEN TOIMINTATAPOJEN ESITTELY

2. KAUPUNKIKULTTUURIN VETURITALLINPIHA

INSPIRAATIOKUVAT



LOPPUYHTEENVETO

AKTIIVINEN TOIMINTA

- monien eri alojen toimijoille tiloja
- vanhalla Nesteellä sosiaalinen merkitys (kahvin hinnalla kokoontuminen)

ALUEEN SÄILYMINEN AVOIMENA

- kaikkien asukkaiden käytössä olevaa tilaa
- ei yksityisiä tiloja

LÄPIKULKU, IHMISVIRRAT

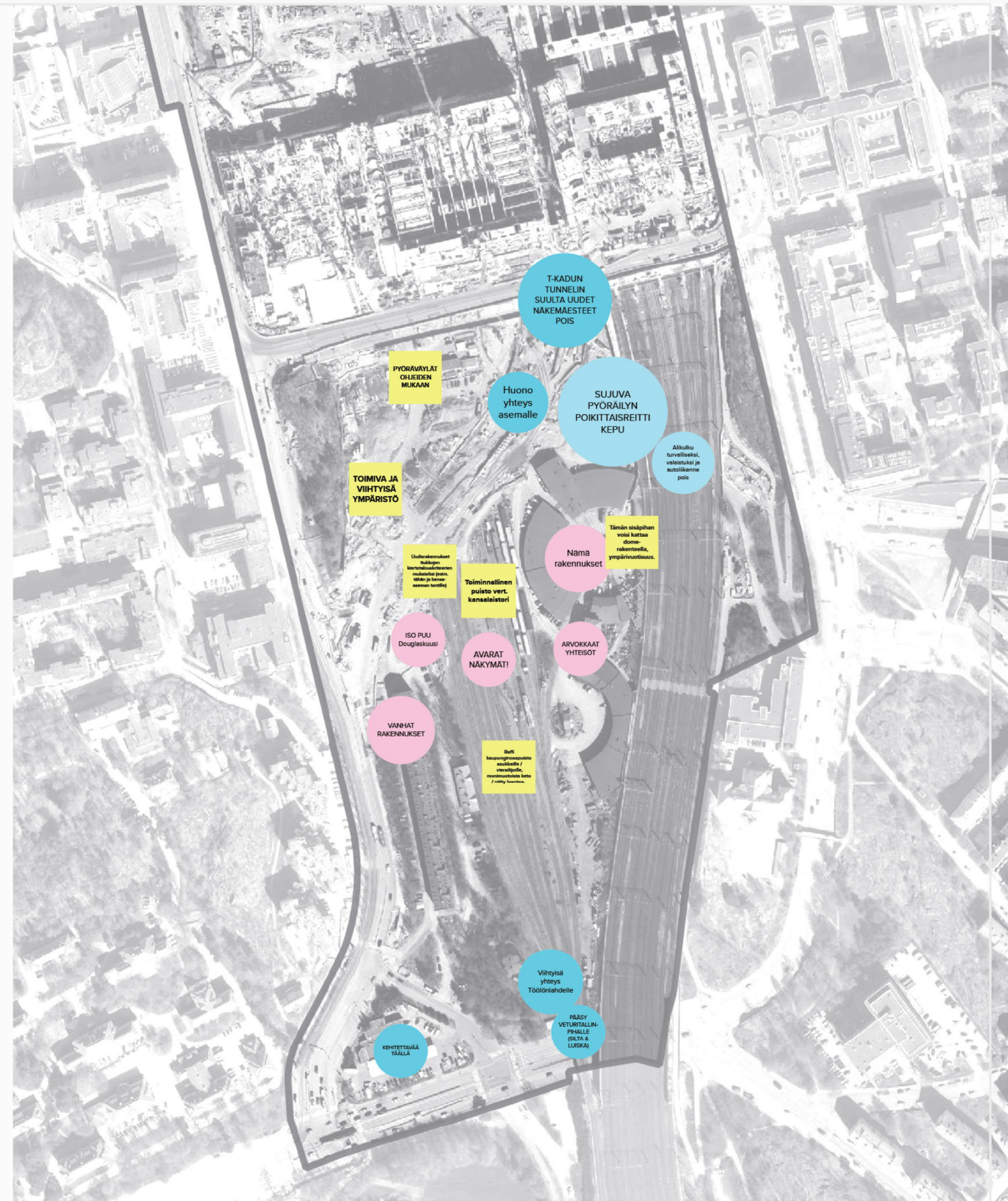
- kevyen liikenteen reittiverkosto merkittävimmissä asemassa

RAKENNETUN JA LUONNON YHDISTÄMINEN

PASILA SEURA, DODO

3. ASUKKAIDEN VETURITALLINPIHA

INSPIRAATIOKUVAT



LOPPUYHTEENVETO

SUJUVA LIIKKUMINEN ALUEELLA SEKÄ SEN LÄPI

- poikittaisliikenne
- pyörällä Keskuspuistoon
- intuitiiviset ja turvalliset reitit kaikille käyttäjille kävellen ja pyöräillen

VIHITYISÄ JA TOIMIVA YMPÄRISTÖ

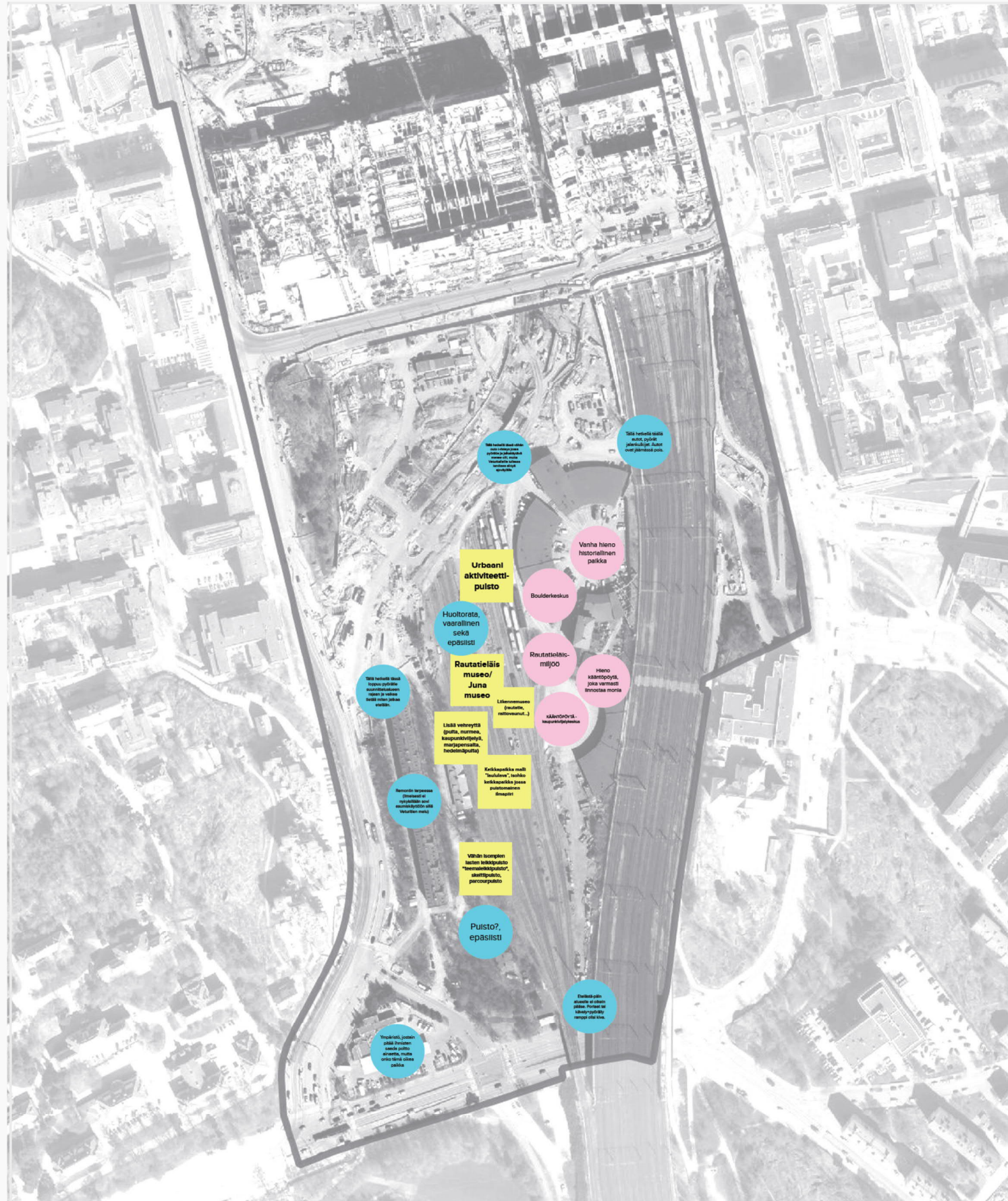
- toiminnallinen kaupunginosapuisto
- ihmisten kohtaamispaikka
- viheralue kasveineen

RAKENNUKSET JA YHTEISÖ

- arvokkaat yhteisöt
- maltillisesti uudisrakentamista
- uusi rakentamisen kunnioittavaa vanhaa

4. VETURITALLINPIIHA – VETOVOIMAINEN TURISTEILLE?

INSPIRAATIOKUVAT



LOPPUYHTEENVETO

RAUTATIELÄISMILJÖÖ

- hieno historiallinen paikka, tärkeää säilyttää rautatieläisteema alueella myös jatkossa

KÄÄNTÖPÖYTÄ / KAUPUNKIVILJELYKESKUS

- kohtamispaikka, vapaa kaupunkitila, ei kaupallinen kohtamispaikka Triplan vastapainoksi

RAUTATIEMUSEO / JUNAMUSEO

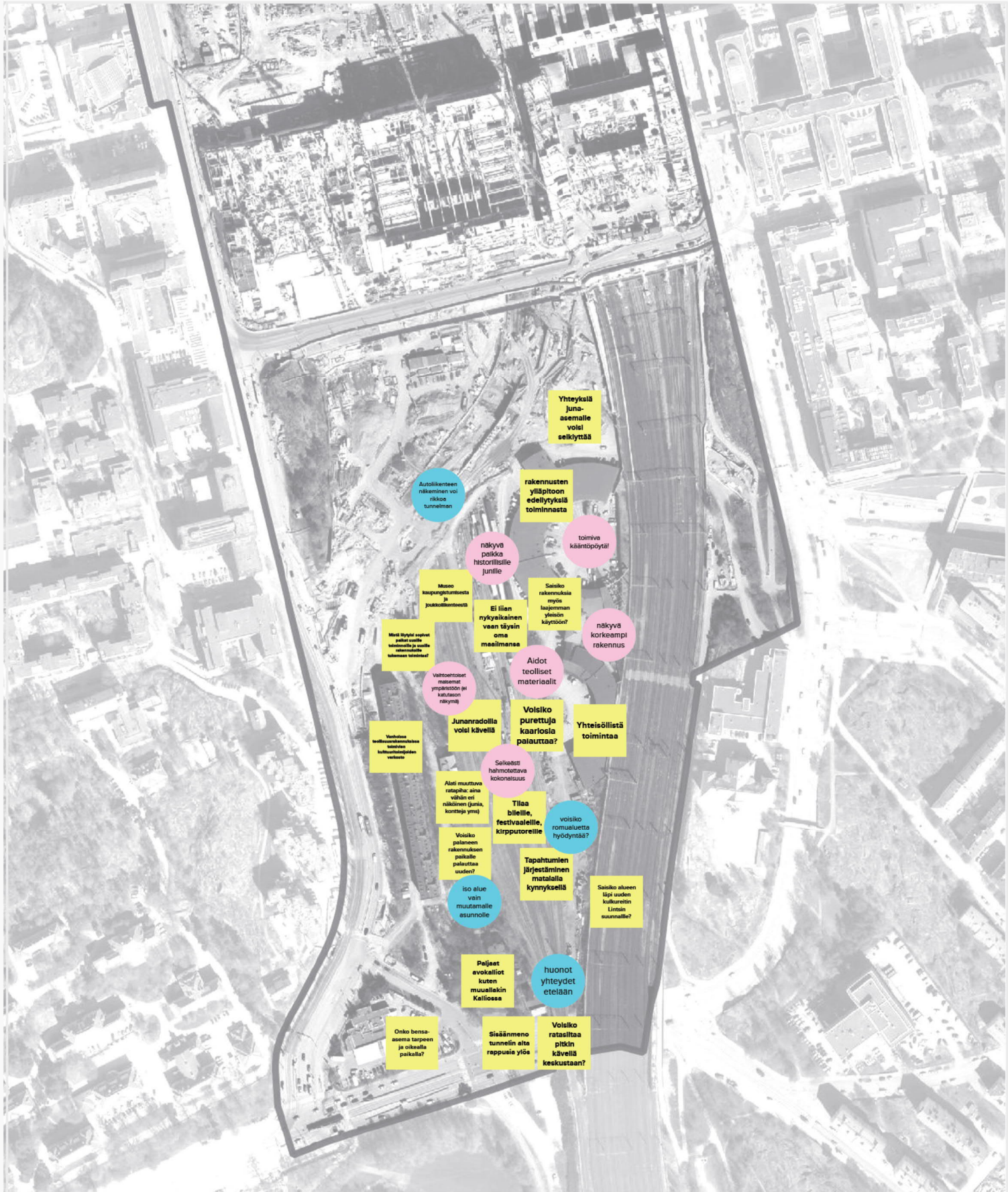
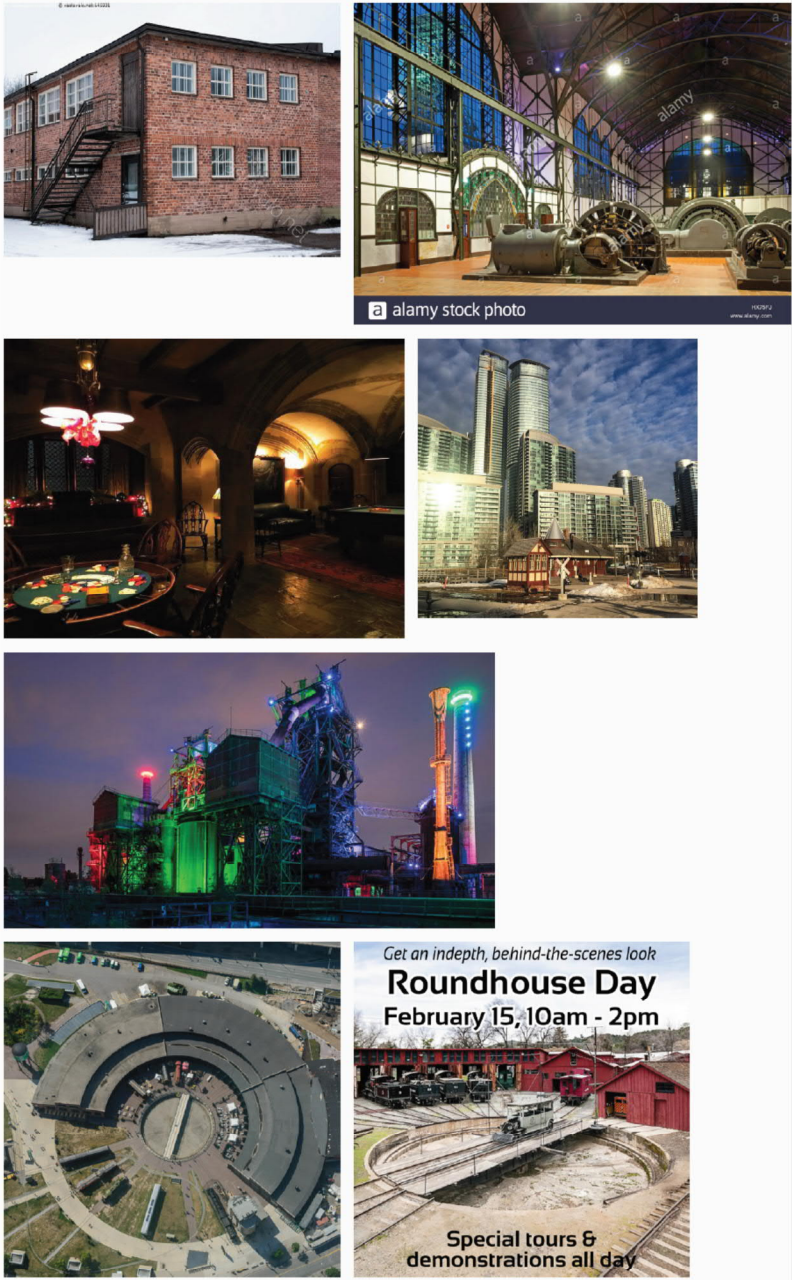
- lähin vastaavantyyppinen museo sijaitsee Hyvinkäällä.

URBAANI AKTIVITEETTIPUISTO

- keski-pasilan puisto, ei puutarha, tilaa toiminnalle

5. HISTORIALLINEN VETURITALLINPIIHA

INSPIRAATIOKUVAT



LOPPUYHTEENVETO

PAIKAN TUNTU / TUNNELMA
- Säilyy olemassa olevaa rosaa

-paikan henkeä ei saa menettää

-"oma kupla"- hyvä... vai sittenkin huono

UUTTA ASUMISTA?
- eriarvoistavaa
- onko tarpeellista?

ALATI MUUTTUVAA

JUNAILUUN LIITYVÄÄ TOIMINTAA
- jopa "kaupungistumiseen" liittyvä asia (museo)

Yhteenveto verkkokeskustelusta, Kerrokantasi-kyselyt

Veturitallinpihan osallistumis- ja arviointisuunnitelman nähtävilläolon yhteydessä järjestettiin mahdollisuus verkkokomentointiin 18.5 – 15.6.2020.

1. Vihreä ja ekologinen Veturitallinpiha

21 kommenttia



2. Kaupunkikulttuurin Veturitallinpiha

39 kommenttia



3. Asukkaiden Veturitallinpiha

12 kommenttia



4. Veturitallinpiha – vetovoimainen turisteille?

15 kommenttia



5. Historiallinen Veturitallinpiha

12 kommenttia



6. Muut mielipiteet

37 kommenttia

Verkkosivulle jätettiin 136 kommenttia. Kiinnostus aluetta kohtaan on suurta ja tämä johtuu paljolti siitäkin, että alue on tullut näkyville uudella tavalla Triplan ja Veturitien rakentamisen jälkeen.

Osallistumis- ja arviointisuunnitelmaa sinänsä ei kommentoitu, eikä lähtöaineistoon esitetty täydennyksiä.

Vähemmistöön jäivät ne mielipiteet, joissa kannatettiin koko alueen tehokasta rakentamista vaikkapa asumiseen. Näitä mielipiteitä perusteltiin alueen keskeisellä sijainnilla hyvien liikenneyhteyksien vieressä. Voittopuolisesti alueen mahdollisuudet nähtiin kaikille avoimena puistoalueena, jossa olisi monenlaisia toimintoja. Alueen historialliset arvot nähtiin vahvuutena ja rautatiehistoria, vanhat rakennukset, alueen karheus sekä tunnelma tuotiin esille ja säilyttämisen arvoisina asioina.

Monilla tavoitteena oli monimuotoinen Keski-Pasila: Veturitallinpihan ihmisläheinen mittakaava kontrastina Keski-Pasilan korkealle rakentamiselle.

Jalankulkuyhteyksiä alueelle haluttiin parantaa. Radan alittava tunneli toivottiin muutettavan pelkästään jalankulku- ja pyöräilykäyttöön. Eläintarhan suuntaan ehdotettiin kevyen liikenteen yhteyttä sillalla Nordenskiöldinkadun yli. Luontevaa reittiä keskuspuistoon kaivattiin. Veturitallinpihalta tulisi olla myös hyvä ja miellyttävä yhteys Pasilan asemalle sekä Triplan ja Fredikan terassille.

Joissakin mielipiteissä alue voisi tulevaisuudessakin olla hieman ”alimääritynyt” ja kehittyä ennemminkin pienimuotoisesti ja orgaanisesti kuin tarkasti suunniteltuna. Puistolle annettiin monia merkityksiä, kaikkein vähiten kannatusta sai perinteinen oleskeluun tai katseluun tarkoitettu nurmikkoalue. Veden tuominen alueelle näkyväksi ja koettavaksi elementiksi tuli esille.

Tuotiin esille, että esitetty kaupunginosapuisto on tarpeen, koska Keskuspuiston käyttöpaine kasvaa etenkin Pasilan asukasmäärän lisääntyessä merkittävästi lähivuosikymmeninä. Ehdotettiin sellaista viheraluetta, jota Keskuspuisto ei voi tarjota. Puisto on myös helppo sovittaa yhteen kulttuurihistoriallisten arvojen kanssa (esim. avoimen tilan säilyminen), sekä tarjoaa julkista tilaa kauppakeskuksen vastapainoksi.

”Alueelle kulttuuria monipuolisesti, musiikkia, marginaalisempia leffanäytöksiä, taidenäyttelyitä, teatteria ja myös käsi- ja taideteollista tuotantoa ja ravintoloita. Elämyskeidas tyylikkäästi.”

”Superkilen-puisto Köpiksen Nørrebrossa olisi hyvä inspiraation kohde, samanlaista urbaania puistoa voisi miettiä Veturitallinpihalle.”

”Veturitalleja voisi katsoa osana kaupunkikulttuuria elävöittävien historiallisten punatiilien teollisuusrakennusten verkostoa kuten esimerkiksi Kaapelitehdas, Konepaja ja Tampereen museot. Paikalla on jo historiaa ja kulttuuria tekeviä toimijoita, joten jo olemassa olevista lähtökohdista käsin olisi luontevaa lähteä kehittämään, koska niiden ansiosta ihmisille on jäänyt ja tulee jäämään hyviä muistoja paikasta (kaupunkiviljely, kiipeily, tapahtumat, juhlatilojen vuokraus).

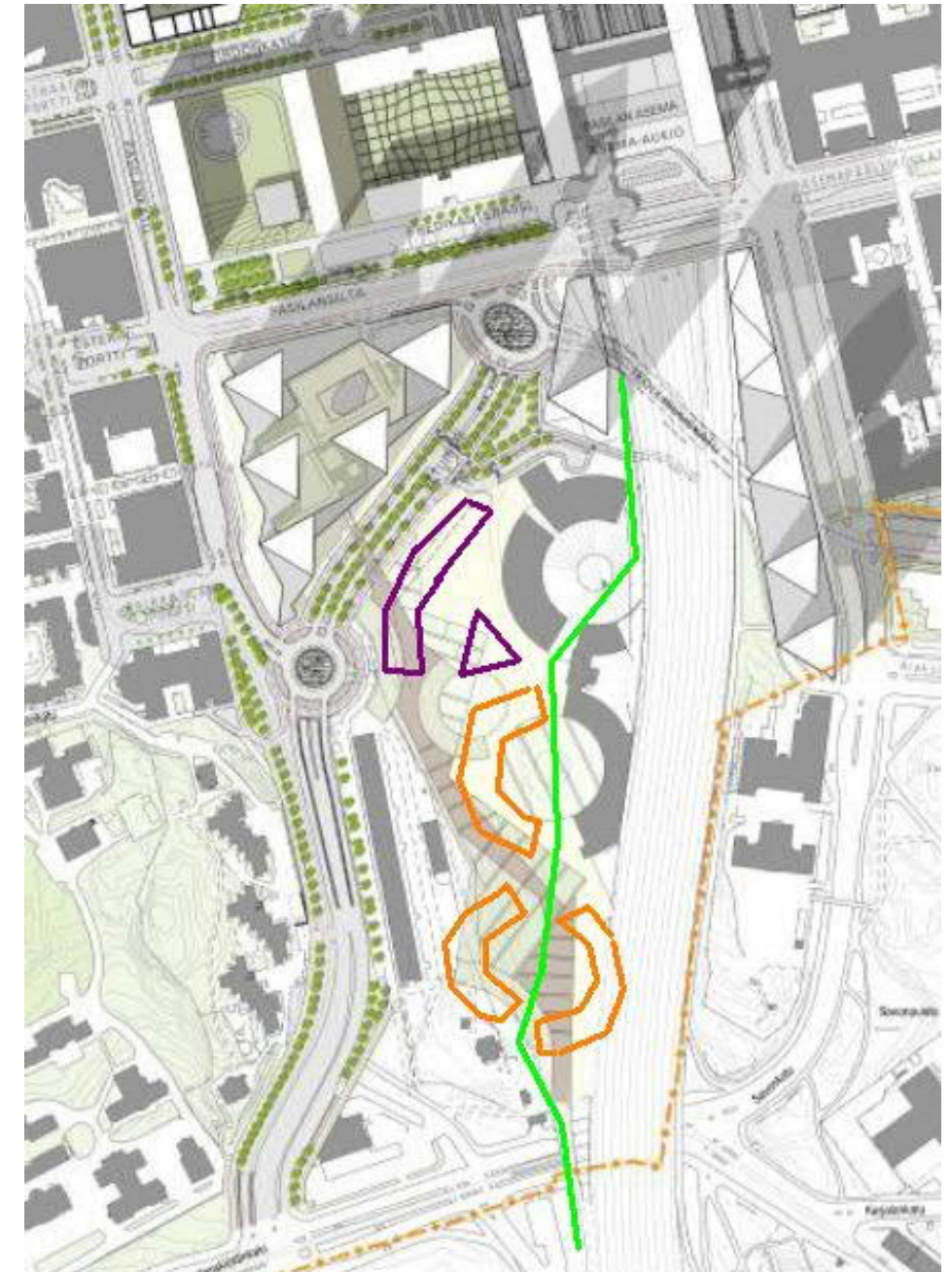
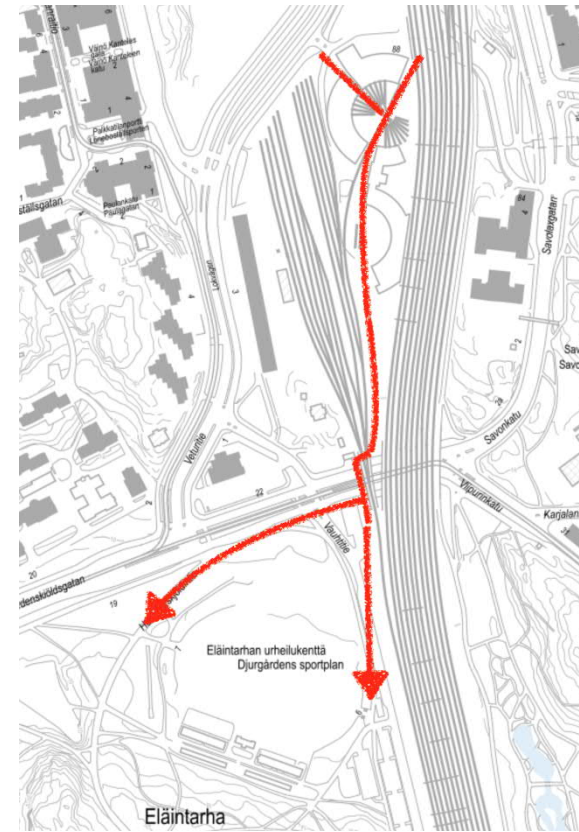
Tärkeää olisi, että veturitallien henki olisi luovana vastapainona kauppakeskus-Pasilan kaupallisille paineille, jolloin koko alueelle tulisi monimuotoisuutta ja sen myötä vetovoimaa.”

”Toistaiseksi veturitallien ympäristöstä voisi antaa kehittyä omaehtoisena, boheeminkin kaupunkikulttuurin alueen. Sinne mahtuisivat niin vanhan ratakaluston kunnostus kuin taiteen ja käsitöiden tuotantokin. Vanhoja junanvaunuja voisi hyödyntää erilaisiin toimintoihin kahviloista partureihin ja vanhan tavaran liikkeistä taidenäyttelytiloiksi. Tallien keskiössä voisi järjestää pieniä ulkoilmakonsertteja ja muita tapahtumia edesmenneiden tavaramakasiinien tyyliin.”

”Veturitallialueesta toivotaan maltilla kunnostettu ja siten edullisella vuokralla turvattu alue Triplan kylkeen korostamaan aitoa kaupunkikulttuuria. Paikalle toivoisin itse pieniä ja isoja baareja ja ravintoloita, panimo, teatteri, kirpputori, erilaisia kuntoilumahdollisuuksia (boulder, jooga, crossfit ym.), perhejuhliin vuokrattava tila, viljelysmahdollisuus, puistojoogaan ja piknikeille soveltuva puisto, fillareiden huoltopaikka, yleinen sauna sekä museoitu/vuokrattava veturimiesten sauna, nuorten valvottu tapaamispaikka sekä leikkipuisto aikuisille sekä lapsille”

Kaikki mielipiteet verkkosivuilla <https://kerrokantasi.hel.fi/veturitallinpiha>

Kommenttien mukana oli myös suunnitelmaluonnoksia.



Täydentävää rakentamista, tunnelmaa ja tärkeät yhteydet

Veturitallinpihan suunnitteluperiaatteiden nähtävilläolon yhteydessä järjestettiin mahdollisuus verkkokomentointiin 24.5 – 13.6.2021.

Kysely oli jaettu seuraavanlaisiin alaosioidiin:



57

ALAOSIO 1/4

Suunnitteluperiaatteiden yleiset tavoitteet



23

ALAOSIO 2/4

Täydennyksiä tai muutoksia osa-alueisiin ja yhteyksiin



47

ALAOSIO 3/4

Puisto



84

ALAOSIO 4/4

Millaista toimintaa alueelle?

Verkkokyselyssä haettiin mielipiteitä suunnitteluperiaatteiden yleisiin tavoitteisiin ja kysyttiin mitä täydennyksiä tai muutoksia tulisi tehdä osa-alueisiin ja yhteysmäärittelyihin. Erikseen kysyttiin minkälainen alueen puiston tulisi olla ja sitä, mitkä toiminnot sopisivat Veturitallinpihalle.

Kommentteja saatiin yhteensä 211 ja voittopuolisesti palaute laadituille suunnitteluperiaatteille oli positiivista. Veturitallinpihan katsottiin olevan tarpeellinen nimenomaan vapaa-alueena, jossa puistolla on suuri merkitys tehokkaaksi rakentuvassa Pasilassa. Vastakkaiset mielipiteet perustuivat pitkälti toiveeseen, että radan toisella puolella olevat Savonkadun kallioalueet jätettäisiin rakentamatta ja Veturitallinpihalle sen sijaan osoitettaisiin voimakasta rakentamista.

Alueen erikoisluonteen toivottiin säilyvän ja kehittyvän maanläheisenä kohtaamispaikkana. Vehreyttä ja luovan alan toimintaa. Työhuoneiden, gallerioiden ja pikkuputiikkien yhdistelmiä, ravintoloita, kahviloita, vapaata tilaa kaikenikäisille oleskella turvallisesti puistossa ja erilaisissa tapahtumissa.

Puisto miellettiin toiminnallisesti monipuolisena paikkana, jossa myös rautatiehistoria olisi voimakkaasti edustettuna. Perinteinen nurmikkoalue sellaisenaan ei saanut kannatusta vaan toivottiin muunlaista vehreyttä sekä liikuntapaikkoja ja mahdollisuuksia järjestää tapahtumia tai konsertteja. Vehreän puiston vastapainoksi myös karumpi rautatie-estetiikka nähtiin alueelle sopivana.

Mielenkiintoista ja poikkeavaa näkökulmaa puistolle pohdittiin eräässä vastauksessa: ”Käytöstä poistuvien raiteiden päälle puiston kohdalle voisi kokeilla rakentaa isoa kasvihuonetyyppistä, arkkitehtuuriltaan kuitekin huomattavasti näyttävämpää ja vanhojen veturitallien teolliseen ilmeeseen sopivaa, rakennelmaa, jonka sisällä ja reunoilla voisi toimia mm. ruokaa ja juomaa myyviä ravintoloita. Ostettuja tuotteita tai omia eväitä voisi sitten nauttia katetun puiston omaisessa tilassa.

Jos tilassa olisi kylminä aikoina suljettavat ja kesäisin täysin avattavat lasiset katto- ja seinärakenteet, voisi käyttökelpoista aikaa muodostua jopa maaliskuun puolivälistä marraskuun puoliväliin. Joillaikin ratkaisulla jopa ympärivuotisesti. Varsinkin, jos tila olisi edes kevyesti lämmitettävissä. Tilan sijoittamisessa olisi hyvä huomioida viereen tulevien tornitalojen varjot”.

Todettiin, että alueella on selkeitä erityispiirteitä, kuten rautateihin liittyvä kulttuurihistoria sekä alueen nykyinen monipuolinen toiminta, joita kannattaa hyödyntää suunnittelussa. Mahdollisen lisä- ja korjausrakentamisen tulisi olla maltillista, jotta alueen arvoja ei menetetä. Alueen viereen on jo rakentumassa massiivinen kauppakeskus- ja tornialue, jolle Veturitallinpiha voisi toimia vastapainona maanläheisyydellään ja avoimuudellaan. Tulisi säästää aitoa vanhaa muistona ratapiha-ajasta. Ei vain veturitalleja vaan myös esim. rataa, puskimia, vaihteita, kalustoa ym. siinä määrin kuin vain mahdollista.

Kulkuyhteyksien suhteen nostettiin esille toiminnassa olevan ratapihan estevaikutus ja toivottiin, että jo lähitulevaisuudessa voitaisiin tilannetta helpottaa. Suunnitteluperiaatteissa esitettyä kulkuyhteyttä pääradan yli pidettiin toisaalta hyvänä, mutta myöskin hankalana korkeuserojen takia.

Suunnitteluperiaatteissa esitetty konsertti/keikkarakennus sai kannatusta. Todettiin, että Helsingistä on poistunut esiintymispaikkoja joten tarvetta sellaiselle on. Korostettiin, että alueen mahdollisessa konserttikäytössä tulisi huomioida meluhaitat.

Eläintarhan huoltoaseman säilyttämistä kannatettiin, toisaalta kannatettiin myös suunnitteluperiaatteissa esitettyä paikan tehokasta rakentamista.

Kerro-kantasi kyselyn vastaukset toivat pääosin tukea suunnitteluperiaatteiden linjauksille ja asetetuille tavoitteille. Alueen suunnittelu ja muuntuminen ratapihasta tapahtuu pitkällä aikavälillä, joten tietty yleispätevyys periaatteissa tulee säilyttää.

Kaikki mielipiteet verkkosivuilla <https://kerrokantasi.hel.fi/veturitallinpiha>