

# Keskuspuiston opastuksen yleissuunnitelma 2020, Suunnitelmaselostus



## Sisällysluettelo

<b>1.</b>	<b>Suunnitelman lähtökohdat ja tavoitteet .....</b>	<b>3</b>
<b>2.</b>	<b>Suunnitelman laatimisen vaiheet.....</b>	<b>3</b>
<b>3.</b>	<b>Suunnitelman sisältö .....</b>	<b>4</b>
3.1.	Opastettavat reitit ja kohteet .....	4
3.2.	Opastuksen yleissuunnitelma .....	4
3.3.	Opastemallit.....	6
3.4.	Opasteiden graafinen ilme.....	6
3.5.	Maastopyöräreitin linjaus ja kunnostustoimenpiteet.....	6
<b>4.</b>	<b>Vuorovaikutus .....</b>	<b>7</b>
<b>5.</b>	<b>Kustannukset.....</b>	<b>8</b>
<b>6.</b>	<b>Jatkotoimet .....</b>	<b>9</b>

## 1. Suunnitelman lähtökohdat ja tavoitteet

Keskuspuisto on Helsingin laajin ja monipuolisin ulkoilualue, jossa on yli 100 km ulkoilureittejä. Osa reiteistä on talvisin latuina ja osa aurattuina reiteinä kävelyä ja pyöräilyä varten. Alueelle kohdistuu vuosittain yli 2 miljoonaa ulkoilukäyntiä, mikä kuvaa Keskuspuiston kovaa käyttöpainetta. Ulkoilijoilta on saatu jo useiden vuosien ajan palautetta Keskuspuiston nykyisen opastuksen puutteellisuudesta. Ihmiset eksyvät tai pelkäävät eksyvänsä. Tämän asian korjaamiseksi Keskuspuistoon suunnitellaan uusi opastus. Opastus tehdään pääosin olemassa oleville ulkoilureiteille nykyisten ulkoilupalvelujen mukaisesti. Uusi opastus palvelee kesällä ja talvella ohjaten erilaisia kulkijoita valitsemaan oikeat reitit ja ulkoilulenkit – olivatpa sitten kyseessä hiihtäjät, kävelijät tai maastopyöräilijät. Uusi opastus tulee ohjaamaan ulkoilukäyttöä tehokkaammin ylläpidettävälle ulkoilureittiverkostolle, mikä vähentää herkkien luontoalueiden kasvillisuuden ja maaperän kulumista sekä eläimistölle aiheutuvaa häiriötä.

Keskuspuiston opastuksen yleissuunnitelma koskee koko puiston aluetta. Puiston rajaus näkyy Keskuspuiston nettisivulla <https://www.hel.fi/hel2/keskuspuisto/fin/1esittely/#>.

Suunnittelualueella ovat olemassa olevat asemakaavat. Työn lähtökohtana ovat olleet alueelle laaditut suunnitelmat:

- Helsingin yleiskaava 2016
- Helsingin viher- ja virkistysverkoston kehittämissuunnitelma (VISTRA 1 ja 2)
- Haltialan metsän luonnonsuojelualueen hoito- ja käyttösuunnitelma 2019
- Keskuspuiston luonnon- ja maisemanhoidon yleissuunnitelma 2019-2033 (luonnos)

## 2. Suunnitelman laatimisen vaiheet

Keskuspuiston opastuksen yleissuunnitelma on laadittu vuosina 2019-2020. Suunnittelu aloitettiin esiselvitysvaiheella, jossa määriteltiin ulkoilureitteihin ja alueiden käyttöön liittyvät suunnitelmat ja käyttäjätarpeet. Näitä tietoja koottiin ja suunnitelman tavoitteista keskusteltiin teemoittain järjestettyjen sidosryhmäkokousten avulla. Kaupungin sisäiset teemakokoukset koskivat alue- ja maankäytön suunnittelua, ylläpitoa sekä luonnonsuojelualueita. Näiden lisäksi järjestettiin teemakokous maastopyöräilyn harrastajien kanssa. Esiselvitysvaiheeseen kuului lisäksi lähtötietojen tarkistus ja täydentäminen, jossa ulkoilureittien ja latujen sekä muiden ylläpidettävien reittien tiedot koottiin paikkatietomuotoon.

Esiselvitysvaiheen jälkeen laadittiin kartta opastettavista reiteistä ja luonnosteltiin opastemallit, joita työstettiin edelleen suunnittelun ohjausryhmän tukemana. Ohjausryhmä kokoontui kerran myös maastoon, jossa voitiin arvioida opastemalleja ja niiden havainnollisuutta paikan päällä. Opastettavan maastopyöräreitin suunnittelua tehtiin yhdessä tilaajan ja konsultin sekä maastopyöräharrastajien kanssa maastossa. Suunnitelmaluonnos oli asukkaiden kommentoitavana Kerro Kantasi –nettikyselyssä kaupungin sivuilla loka-marraskuussa 2019, mistä saatiin paljon hyvää ja rakentavaa palautetta suunnitteluun.

Ohjausryhmä kokoontui kaikkiaan neljä kertaa ja ohjasi valmistuvaa suunnitelmaa. Yleissuunnitelma valmistui helmikuussa 2020.

Opastuksen yleissuunnitelman lisäksi on tehty maastopyöräreitin rakenteellisen vahvistamisen suunnittelua sekä latureittisuunnittelua Pitkäkösken ja Paloheinän alueilla.

Suunnitelman laadinnasta Helsingin kaupungilla kaupunkiympäristön toimialalla vastasi puisto- ja viheraluesuunnittelun suunnitteluvastaava Tiina Saukkonen. Suunnittelun ohjausryhmään kuuluivat lisäksi Kulttuuri- ja vapaa-ajan toimialalta Petri Angelvuo, Mircos Kienänen ja Hannu Airola sekä Kaupunkiympäristön toimialalta Pia Rantanen, Tiina Uusitalo, Laura Kakkola, Ari Turunen, Ilari Heiska, Kari Tenkanen ja Tiia Sten. Lisäksi teemakokouksiin osallistuivat Kaupunkiympäristön toimialalta Anna

Böhling, Aino Leskinen, Inka Lappalainen, Tuomas Lahti, Esko Laiho, Tea Karjalainen, Satu Talvio, Pekka Engblom, Pirjo Tujula sekä asiantuntijana kuultu Susanna Pimenoff Keiron Oy:stä.

Suunnitelman on laatinut konsulttitoimeksiantona WSP Finland Oy, jonka työryhmään kuuluivat projektipäällikkö Pia Salmi sekä suunnittelijat Ari Kujala, Juha Kero, Mira Linna, Joel Brax ja Maija Joensuu.

Maastopyöräreitin suunnittelussa mukana olleet järjestösidosryhmät olivat: Suomen latu, Helsingin latu ja Mountain Bike Club Finland (MTBCF), joista mukana olivat Pasi Maaranniitty, Juho Evokari ja Matti Niemelä.

### 3. Suunnitelman sisältö

Suunnitelma sisältää seuraavat osa-alueet:

- reittien määrittäminen ja työn aikana esiin nousseiden uusien reittitarpeiden suunnittelu, opastuksen konsepti sekä kaupungin kevyen liikenteen verkoston opastuksen suunnittelu puiston läpi
- opasteiden graafisen ilmeen suunnittelu Helsingin graafisen ohjeen mukaisesti
- käytettävän opastevalikoiman suunnittelu Helsingin Kaupunkikalusteohjeen korttien C 3 ja C 4 kalusteita käyttäen
- opasteiden sijoituksen yleissuunnitelma koko puiston alueelle
- uuden maastopyöräreitin linjauksen ja kunnostustoimenpiteiden suunnittelu

#### 3.1. Opastettavat reitit ja kohteet

**Reittisuunnitelmat pohjautuvat olemassa olevaan reitistöön.** Poikkeuksena tästä ovat kolme reitin käyttötarkoituksen muutosta: Kuninkaantammentie, Niskalan ja Torpparinmäen välinen ulkoilureittiyhteys sekä Paloheinän majan lähireitistö. Em. reitit ovat aiemmin olleet talvella hiihtolatuina. Keskuspuistoon aikaisemmin tehtyjen suunnitelmien aikana ja muuten saadun käyttäjäpalautteen pohjalta ohjausryhmässä tehtiin päätös muuttaa Kuninkaantammentie ympäri vuoden auratuksi kävelyn ja pyöräilyn reitiksi. Myös toivottu talvisin käveltävä yhteys Torpparinmäestä Niskalaan opastetaan. Pitkäkosken luonnonsuojelualueen kohdalle suunniteltiin uusi latuyhteys peltoladulle Kuninkaantammentien reunaan. Paloheinän majan läheisyyteen päätettiin linjata ja opastaa uusi ympäri vuoden ylläpidetty kävelylenkki Paloheinän huipun ympäri, mistä syystä sen viereen suunniteltiin korvaava latuyhteys.

Kaikki olemassa oleva reittitieto sekä työn aikana tarkentuneet reitit piirrettiin paikkatietomuotoon.

**Puiston opastuksessa opastetaan puiston sisällä oleviin kohteisiin,** kuten koira-aitauksiin, viljelypalstoille, liikuntapaikoille ja ulkoilumajoille. Opastukseen sisällytetään myös sinisellä pohjalla puiston läpi kulkevan **kaupungin kevyen liikenteen verkoston viitoitus**, jossa noudatetaan kaupungin viitoitussuunnitelmia.

**Keskuspuiston reittityypit** on suunniteltu eri käyttäjäryhmien tarpeisiin. Aiemmin tehtyjen suunnitelmien ja käyttäjiltä saadun palautteen pohjalta päätettiin opastaa puiston läpi pohjois-eteläsuunnassa johdettava sujuva pyöräilyn ja kävelyn pääreitti, joka on ympäri vuoden ylläpidetty ja valaistu. Pääreitin varrelta opastetaan puiston sisäisiin kohteisiin.

#### 3.2. Opastuksen yleissuunnitelma

**Keskuspuiston opastus** käsittää sekä opastettuja reittikokonaisuuksia että reittejä, joita voi seurata puistossa olevien opaskarttojen ja opasteiden avulla. Opastettuja reittikokonaisuuksia ovat

Keskuspuiston pääreitti, Paloheinän hiihtolenkit sekä ratsastus- ja maastopyöräreitit. Näiden varrelle on sijoitettu reittivahventeita, joiden avulla reittiä voi seurata. Vahvenne on joko puuhun kiinnitetty laatta tai valaisinpylvään ympärille liimattu tarra.

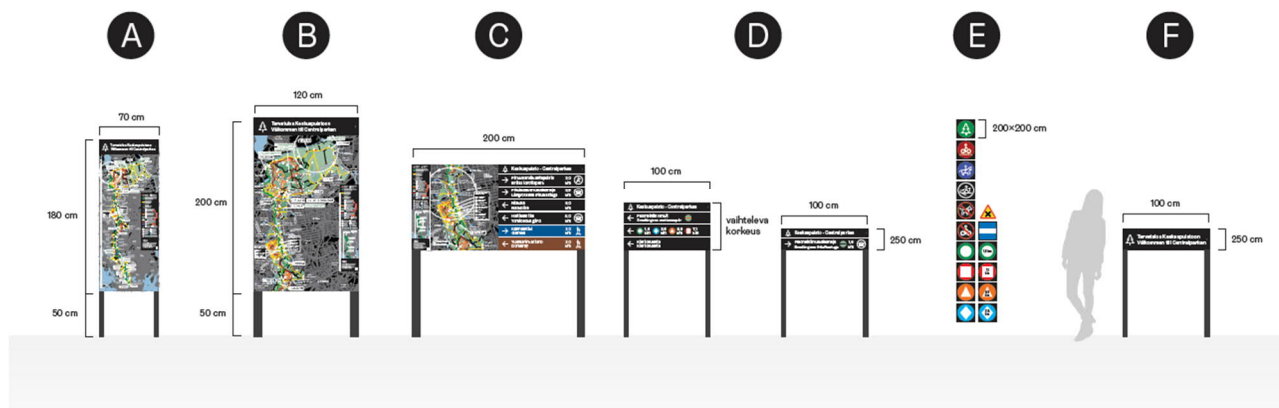
**Keskuspuiston reitistön suunnitelma** on esitetty suunnitelmassa: opaste A koko puiston kartta\_700x1800. Reitit ovat seuraavat (suluissa on kerrottu reitin merkintäväri kartalla):

- Pääreitti (vaalea vihreä vihrein pistein). Pääreitti on sujuvin kävelyn ja pyöräilyn yhteys puiston läpi etelä-pohjoissuunnassa. Reitti on ympäri vuoden kunnossapidetty ja valaistu. Reitti 2000, joka jatkuu aina Vantaan ja Espoon kautta Nuuksioon asti, opastetaan tälle reitille.
- Ulkoilureitti (keltainen). Kaikki talvisin auratut, valaistut kävelyn ja pyöräilyn reitit.
- Ulkoilureitti (musta). Reitillä ei ole talvikunnossapitoa.
- Ulkoilun ja hiihdon reitit (mustavalkoinen). Ulkoilureitti 1.5. – 30.11., latu 1.12. – 30.4.
- Kuntoilurata (oranssi-valkoinen). Hakepintainen reitti, joka on ulkoilureitti 1.5. – 30.11., latu 1.12. – 30.4. Reitillä on kulkukielto koirille ja polkupyörällä.
- Lumetettu latu (valkoinen tuplaviiva) 1.12. – 30.4.
- Peltolatu (valkoinen katkoviiva). Hiihtokaudella 1.12. – 30.4. ylläpidetty latu.
- Maastopyöräily (punainen katkoviiva). 1.5. – 30.11., ei talvikunnossapitoa. Kulku reitillä on sallittu myös jalan.
- Ratsastus (sininen katkoviiva). Vain ratsastukselle varattu reitti, muut kulkumuodot kielletty.
- Luontopolut (musta katkoviiva). Pyöräily on sallittu muualla paitsi Haltialan aarnialueen, Ruutinkosken ja Pitkäkosken luonnonsuojelualueilla.

**Keskuspuiston opastemallit** ovat Helsingin Kaupunkikalusteohjeen C -korttisarjan mukaisia kalusteita. Keskuspuiston opastusta suunniteltaessa huomattiin lisätarve kolmelle opasteelle (opasteperheen mallit B, C ja D) sekä reittivahventeille (E). Nämä tuotteet suunniteltiin projektin yhteydessä ja ne lisätään Helsingin Kalusteohjeen C -sarjaan.

**Opasteiden materiaali** on teräs. Pintakäsittelynä on kuumasinkitys ja maalaus Kaupunkikalusteohjeen määritysten mukaisesti. **Kartta- ja viittagrafiikka tulostetaan alumiinilevylle**, joka asennetaan opastauluun ruuvein. Levyn päälle tehdään suojalakkaus, josta graffitit tai töhryt on mahdollista poistaa vahingoittamatta kartan tai viitan sisältöä. Huonokuntoinen tai muuttunut aineisto voidaan korvata uudella vaihtamalla grafiikkalevyt. Pieniä opasteen täydennyksiä on mahdollista toteuttaa tarrana opasteen pintaan. Valaisinpylväisiin asennettavat reittivahventeet ovat tarroja, joiden pinnassa on ulko-olosuhteissa kestävä laminointi. Laminointi mahdollistaa tarrojen puhdistuksen opastetta vahingoittamatta.

### 3.3. Opastemallit



kuva 1. Opasteiden tuoteperhe.

**Opaste A, koko puiston kartta.** Ulkoilumajojen pihat ja keskeisten sisään tulopaikkojen pysäköintialueet.

**Opaste B, Keskuspuiston pohjoisosan kartta.** Käyttökohde on Paloheinän majan piha, joka on vilkas useiden liikuntamuotojen saapumis- tai taukopaikka.

**Opaste C, karttaote lähialueesta sekä viitoitus lähikohteisiin.** Keskuspuisto on jaettu viiteen karttaotteeseen. Opasteen C:lle tyypillisiä paikkoja ovat sisään tulon risteukset pääreiteille, keltaisille ulkoilureiteille tai puiston sisällä usean reitin risteyksissä.

**Opaste D, viittakokonaisuus.** Usean reitin risteyskohdat.

**Opaste E, reittivahvenne.** Pääreitti, maastopyöräreitti, ratsastusreitit ja hiihtolenkit opastetaan reittien varsille sijoitettavilla reittivahvenneopasteilla E. Reittivahvenne toistuu reiteillä risteyskohdissa tai vaikeasti hahmotettavissa paikoissa esimerkiksi kalliota ylitettäessä. Hiihtolenkeillä vahvenne kertoo lisäksi reitin pituuden ja matkan etenemisen 0,5 km välein. Sijoituspaikasta riippuen käytetään valaisinpylvääseen asennettavaa tarraa tai puun runkoon asennettavaa laattaa.

**Opaste F, Tervetuloa Keskuspuistoon -viitta.** Keskuspuiston pienemmät porttikohdat asuinalueiden lähikaduilta ja ulkoilureiteiltä.

### 3.4. Opasteiden graafinen ilme

Graafinen ilme, eli värimaailma ja kirjaintyyppien käyttö on tehty Helsingin graafisen ohjeen mukaisesti. Värejä on muokattu opaskartan tarpeisiin sopiviksi huomioiden esteettömyyden vaatimukset. Puiston palveluja varten luotiin uusia piktogrammeja graafisen ohjeen periaatteen mukaisesti. Graafisesta ilmeestä laaditaan Keskuspuiston opastuksen graafinen ohje.

### 3.5. Maastopyöräreitin linjaus ja kunnostustoimenpiteet

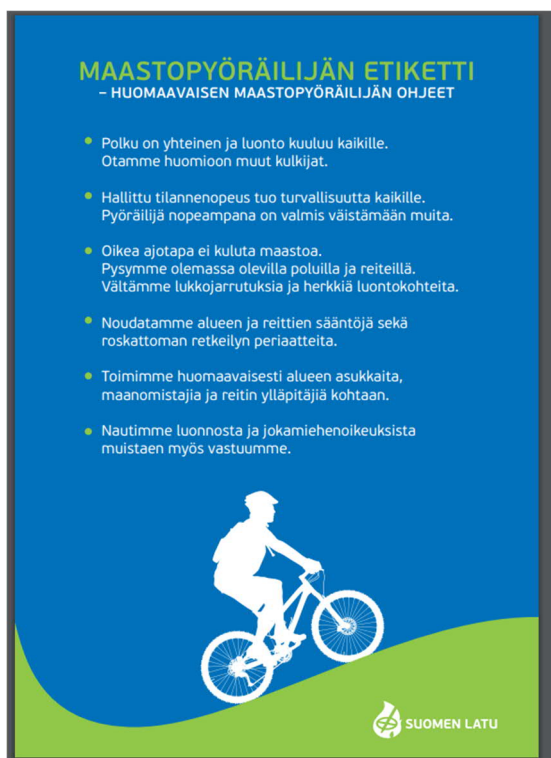
Keskuspuistossa liikkuu paljon maastopyöräilyn harrastajia. Suunnittelutehtävään kuului linjata puistoon reitti, joka sopii kaiken tasoille maastopyöräilijöille. Reitin linjaus tehtiin Suomen ladun ja Mountain Bike Club Finland MTBCF:n ehdottaman reitin pohjalta. Reitti sijoittuu maastossa jo olemille poluille. Reitti pyöräiltiin yhdessä läpi, tehtiin maastossa todetut tarpeet reitin muutoksille ja suunniteltiin yhdessä reitille tarvittavia kunnostustoimenpiteitä. Kunnostustoimia käytiin läpi Espoon maastopyöräreitin kunnossapidon kanssa ja päätettiin suosittaa Keskuspuistoon Espoossa hyväksi todettuja toimenpiteitä. Kunnostettavia kohtia ovat polkuosuudet, joissa maa on kulunut pois ja polku on täynnä juurakkoa, kohdat joissa vesi nousee polulle sekä ojien ylitykset. Kuluneet kohdat kunnostetaan soralla polkumaisiksi. Ojien ylityksiin rakennetaan kevyitä paikalle asetettavia puusiltoja.

Maastopyöräilyn ohjaaminen opastetulle reitille tulee vähentämään herkkien luontoalueiden kulumista. Samaa reittiä voivat käyttää myös kävelijät ja polkujuoksijat.

Maastopyöräreittien turvallista käyttöä ohjeistetaan kaupungin viestinnässä. Ohjeistuksessa tuodaan esiin Suomen Latu ry:ssä laadittu maastopyöräilijän etiketti.

#### *Maastopyöräilijän etiketti:*

- *Polku on yhteinen ja luonto kuuluu kaikille. Otamme huomioon muut kulkijat.*
- *Hallittu tilannenopeus tuo turvallisuutta kaikille. Pyöräilijä nopeampana on valmis väistämään muita.*
- *Oikea ajotapa ei kuluta maastoa. Pysymme olemassa olevilla poluilla ja reiteillä. Vältämme lukkojarrutuksia ja herkkiä luontokohteita.*
- *Noudatamme alueen ja reittien sääntöjä sekä roskattoman retkeilyn periaatteita.*
- *Toimimme huomaavaisesti alueen asukkaita, maanomistajia ja reitin ylläpitäjiä kohtaan.*
- *Nautimme luonnosta ja jokamiehenoikeuksista muistaen myös vastuumme.*

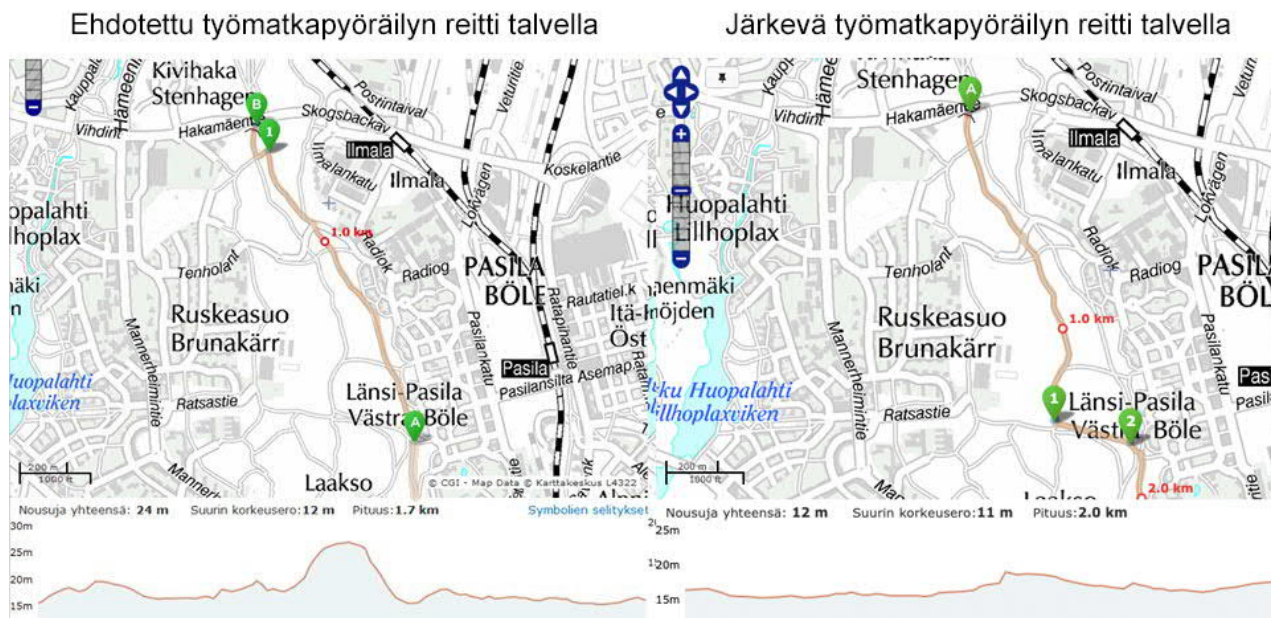


## 4. Vuorovaikutus

Suunnittelu tehtiin tiiviissä vuorovaikutuksessa Helsingin kaupungin Kaupunkiympäristön ja Kulttuuri- ja vapaa-aika -toimialojen kanssa. Lisäksi maastopyöräreittien linjaus ja opastussuunnittelu käytiin läpi

maastopyöräilyn harrastajien kanssa. Yleissuunnitelman luonnos oli kaupunkilaisten kommentoitavana Kerro Kantasi -kyselynä 25.10. - 17.11.2019. Kyselystä saatiin 143 palautetta. Palautteiden sisältö oli perusteellista ja hyvää materiaalia suunnitteluun.

kuva 2. Ote Kerro kantasi -palautteesta koskien reittilinjausta Ruskeasuon ja Pasilan kohdalla.



Suurin palaute kohdistui Keskuspuiston pääreitit reittilinjaukseen Hakamaentien eteläpuolella. Palautteessa esitetty muutosehdotus käytiin läpi suunnittelun ohjausryhmässä ja reitti päätettiin linjata saadun palautteen mukaisesti.

Kaupungin sisäisten sidosryhmien asiantuntijoille lähetettiin yleissuunnitelman luonnosvaiheessa erillinen kutsu osallistua ja kommentoida suunnitelmaa tutustumalla Kerro kantasi -kyselyn aineistoon. Asiantuntijoilta saatiin yhteensä 11 palautetta sähköpostitse. Asiantuntijahuomiot sisälsivät tarkennustoiveita merkintätapoihin ja yksityiskohtaisia huomioita reiteistä. Palautteen pohjalta päätettiin muun muassa merkitä karttaan avoimet alueet eri värillä kuin metsäiset alueet, lisätä kuntoradoille kiellot koirille ja pyöräilijöille, lisätä karttaan lähiliikuntapistteet ja käyttää pysäkkisymbolina HSL:n käyttämiä piktogrammeja. Asiantuntijapalautteen pohjalta käytiin läpi vertailu yleiskaavaa varten Helsingin kaupunkisuunnitteluvirastossa laaditun viheraluestrategia VISTRA:n reitin ja ehdotetun Keskuspuiston pääreitit linjausten kesken. Suunnitelman tavoitteiden mukaisesti Keskuspuiston pääreitiksi opastetaan kävelijöille ja pyöräilijöille sujuva, valaistu ja ympäri vuoden ylläpidetty reitti Keskuspuiston läpi pohjois-eteläsuunnassa olemassa olevaa reitistöä pitkin. Pääreitit osalta päätettiin edetä tässä suunnitelmassa tehdyn reittilinjauksen mukaisesti, sillä VISTRA:n linjaus kulkee osin laduilla ja ratsastusreitillä.

Opasteiden luettavuus testattiin punavihersokean käyttäjän kanssa. Maastopyöräreitin väri on muokattu tämän perusteella paremmin näkyväksi.

## 5. Kustannukset

Koko Keskuspuiston opastuksen toteutuksen sekä latuosojuksien ja maastopyöräreittien kunnostuksen kustannusarvio on yhteensä **1 201 700 €**. Kustannus sisältää opasteiden hankintakustannukset sekä



asennuksen, joka on laskettu kertomalla hankintakustannus 1,5:llä. Puihin ja valaisinpylväisiin kiinnitettävien vahvistemerkkien kerroin on 1,1. Kokonaiskustannukseen sisältyvät lisäksi työmaa- ja tilaajatehtävien kulut.

Suunnitelman kustannukset jakautuvat opastuksen kustannuksiin sekä maastopyöräreitti- ja latuosuuksien osalta seuraavasti:

Keskuspuiston opastus yhteensä	1 070 600 €
Ulkoilureittien kunnostusten kustannukset	131 100 €

Opasteiden kustannusarvio on tehty aiemmin toteutettujen, vastaavien opasteiden hankintakustannuksiin perustuen. Yleissuunnitelmassa arvioidut määrät tulevat tarkentumaan rakennussuunnitelmavaiheissa.

## 6. Jatkotoimet

Keskuspuiston opastuksen, latureittien ja maastopyöräreitin suunnittelu etenee Keskuspuiston pohjoisosan (Kehä I:n pohjoispuoleinen alue) rakennussuunnitteluvaiheeseen yleissuunnitelman pohjalta kevään 2020 aikana. Pohjoisosan rakennussuunnitelman valmistuttua laaditaan rakennussuunnitelma Keskuspuiston eteläosaan. Hanke on mahdollista toteuttaa vaiheittain vuodesta 2020 alkaen.