

4.8.2015

**Helsingin kaupunki,
kaupunkisuunnitteluvirasto**

sähköisesti:
helsinki.kirjaamo@hel.fi

Helsingin kaupungin kaupunkisuunnitteluviraston kirje 27.7.2015 (2014-000892 T 10 03 03, Ksv 0835_2)

VALLISAAREN JA KUNINKAANSAAREN ASEMAKAAVAN OSALLISTUMIS- JA ARVIOINTISUUNNITELMA, HELSINKI

Helsingin kaupungin kaupunkisuunnitteluvirastossa valmistellaan asema-kaavaa Vallisaareen ja Kuninkaansaareen.

Kaava-alueita ympäröivät Liikenneviraston ja Helsingin Sataman ylläpitämät vesiväylät.

Kaavoitettaessa ranta-alueita vesiväylien läheisyyteen, etenkin Vallisaaren länsipuolella, huomiota tulee kiinnittää laiva- ja muun vesiliikenteen aiheuttamaan aallokkoon sekä rantaeroosioon. Kaava-alueella sijaitsee merenkulun kiinteitä turvalaitteita, joiden näkyvyyttä merenkulkijoille ei saa rakennuksilla tai rakenteilla estää.

Apulaisjohtaja

Siru Koski

Tarkastaja

Jani Koiranen

Jakelu

Helsingin kaupungin kaupunkisuunnitteluvirasto

Tiedoksi

Kirjaamo
Jarmo Hartikainen
Risto Lång
Ville Vuokko
Jani Koiranen

19.08.2015

197/07.70.701/2014

Helsingin kaupunki
Kaupunkisuunnitteluvirasto
Kirjaamo
PL 10
00099 Helsingin kaupunki

Viite
Lausuntopyyntö 27.7.2015

**HELSINGIN SEUDUN LIIKENNE -KUNTAYHTYMÄN LAUSUNTO VALLISAAREN JA
KUNINKAANSAAREN ASEMAKAAVAN VALMISTELUSTA (KSV 0835_2/HEL 2014-000892 T 10 03
03)**

Kaupunkisuunnitteluvirastossa valmistellaan asemakaavaa Vallisaaren ja Kuninkaansaaren. Asemakaava koskee Suomenlinnan kaupunginosaan kuuluvia Vallisaarta, Kuninkaansaarta sekä lähialueen pienempiä saaria ja luotoja. Saaret ovat olleet Puolustusvoimien käytössä ja ovat nyt vapautumassa muuhun käyttöön. Saaret ovat Suomen valtion omistuksessa ja niiden hallinta on siirtynyt Metsähallitukselle.

Tavoitteena on muuttaa saaret virkistys- ja luontomatkailukäyttöön. Alueelle on suunnitteilla vähäistä rakentamista, joka palvelee majoitus-, palvelu- sekä muuta virkistystoimintaa. Uusi toiminta sovitetaan alueelle siten, että merkittävät kulttuurihistorialliset, rakennustaiteelliset ja luontoarvot voidaan säilyttää. Alue on myös Suomenlinnan Unescon maailmanperintöalueen suojavyöhykkeellä.

Alueella ei ole entuudestaan asemakaavaa. Yleiskaava 2002:ssa alue on merkitty pääosin sotilasalueeksi. Helsingin uuden yleiskaavan luonnoksessa alue on osoitettu merellisen virkistys- ja matkailun alueeksi.

Helsingin seudun liikenne -kuntayhtymä (HSL) lausuu Vallisaaren ja Kuninkaansaaren asemakaavan osallistumis- ja arviointisuunnitelmasta seuraavaa:

Asemakaava-alueelle ei ole katuyhteyttä mantereelta ja aluetta suunnitellaan pääosin virkistys- ja luontomatkailukäyttöön. Tämän vuoksi HSL ei järjestä julkista liikennettä kaava-alueelle, vaan julkiset vesiliikenneyhteydet saarille tulee järjestää joko markkinaehtoisesti tai Helsingin kaupungin itse järjestämänä. HSL esittää, että saaristoon yhteyksiä tarjoavat mantereen venepaikat ja etenkin julkisten vesiliikenneyhteyksien lähtöpaikat sijoitetaan hyvien kävelyn ja pyöräilyn sekä joukkoliikenneyhteyksien päähän. Tämä edistää kestävien kulkutapojen käyttöä myös vapaa-ajan matkoilla HSL:n strategian mukaisesti.

19.08.2015

197/07.70.701/2014

Lisätietoja antaa joukkoliikennesuunnittelija Petteri Kantokari,
puh. (09) 4766 4424.

Helsingin seudun liikenne -kuntayhtymä (HSL)

Suvi Rihtniemi
toimitusjohtaja

Tero Anttila
joukkoliikennesuunnitteluosaston
johtaja

TIEDOKSI

HSL:n kirjaamo
Brita Dahlqvist-Solin
Anna Puolamäki
Janne Prokkola
Taneli Nissinen
Markku Granholm
Arttu Kuukankorpi
Johanna Vilkuna
Janne Markkula
Ville Uusi-Rauva
Teija Visa
Petteri Kantokari
Lauri Rätty

Uudenmaan ELY
Uudenmaan ELY
Helsinki
Helsinki
Helsinki
HSL
HSL
HSL
HSL
HSL
HSL
HSL
HSL

Suomenlinnan hoitokunta
Restaurointiyksikkö
Suomenlinna C 40
00190 Suomenlinna
Puh. 0295 338 300



Lausunto
Vallisaaren asemakaavoitus
Dnro 186/10.02.03/2015
19.8.2015

1 (1)

Helsingin kaupunki / Kirjaamo
Kaupunkisuunnitteluvirasto
PL 10
00099 Helsingin kaupunki

Viite: HEL 2014-000892 T 10 03 03

Mielipide Vallisaaren asemakaavan osallistumis- ja arviointisuunnitelmasta

Suomenlinnan hoitokunnalla ei ole huomautettavaa Vallisaaren suunnittelun lähtökohtiin.

Hoitokunta ehdottaa, että osallisiin asiantuntijaviranomaisiin lisättäisiin maailmanperintösopimuksen asiantuntijana Suomen ICOMOS ry.

Ulla Räihä

Heikki Lahdenmäki

johtaja

restaurointijohtaja

Tiedoksi

Museovirasto / Kirjaamo



24.8.2015

Helsingin kaupungin kirjaamo
kaupunkisuunnitteluvirasto
PL 10 (Pohjoisesplanadi 11–13)
00099 Helsingin kaupunki
helsinki.kirjaamo@hel.fi

HEL 2014-000892 T 10 03 03

HELSINGIN SATAMA OY:N LAUSUNTO VALLISAAREN JA KUNINKAANSAAREN OSALLISTUMIS- JA ARVIOINTISUUNNITELMASTA

Helsingin kaupunkisuunnitteluvirasto valmistelee asemakaavaa Vallisaareen ja Kuninkaansaareen. Asemakaava koskee Suomenlinnan kaupungin-osaan kuuluvia Vallisaarta, Kuninkaansaarta sekä lähialueen pienempiä saaria ja luotoja.

Tavoitteena on muuttaa saaret virkistys- ja luontomatkailukäyttöön. Alueelle on suunnitteilla vähäistä rakentamista, joka palvelee majoitus-, palvelu- sekä muuta virkistystoimintaa. Uusi toiminta sovitaan alueelle siten, että saarten merkittävät kulttuurihistorialliset, rakennustaiteelliset ja luontoarvot voidaan säilyttää.

Vallisaaren ja Suomenlinnan välissä kulkee nk. Kustaanmiekka – Sörnäinen -väylä (9.6 m), joka on osa Eteläsataman väylää ja yksi Helsingin kauppamerenkulun pääväylistä. Vallisaaren ja Suomenlinnan välinen vesialue on Helsingin Satama Oy:n hallinnassa olevaa aluetta.

Helsingin Satama Oy

Helsingin satama on Suomen ulkomaankaupan ja matkustajaliikenteen pääsatama ja yksi Euroopan TEN-T -verkoston pääsatamista. Helsingin Satama Oy johtaa ja kehittää satamatoimintaa yhteistyössä toimijoiden kanssa, tarjoaa sille puitteet sekä tuottaa kokonaisuutta tukevia palveluita. Helsingin Satama Oy on Helsingin kaupungin omistama osakeyhtiö ja sen hallinnoimia satamanosia ovat Eteläsatama, Katajanokan satama, Länsisatama ja Vuosaaren sekä Kantvikin satamat sekä Helsingin energiantuotannon laiturit.

Helsingin sataman vahvuuksia ovat tiheä linjaliikenne, kehittyneet matkustajaliikenteen palvelut, tasapainoinen tuonti ja vienti sekä erikoistuminen suuryksikköliikenteeseen. Helsingin satama tukee paitsi Helsingin seudun, myös muun Uudenmaan sekä koko valtakunnan elinkeinoelämää ja hyvinvointia.

Helsingin sataman osuus Suomen satamien matkustajaliikenteestä on 79 % ja sen kautta kuljetetun tavarahan arvo on kolmasosa Suomen ulkomaankaupan arvosta ja 40 % merikuljetusten arvosta. Helsingin Satama Oy:n

markkinaosuus Suomen satamien kappaletavaraliikenteestä on 26 %.

Helsingin sataman liikevaihto on 90 M€. Helsingin satama lisää bruttokansantuotetta (BKT) 1,45 miljardilla eurolla. Tämä on 4,8 % Helsingin BKT:stä, 2,7 % Helsingin seudun BKT:stä ja 1 % koko Suomen BKT:stä. Välitön työllistävä vaikutus 12 500 henkilöä on 4 % Helsingin, 1,6 % Helsingin seudun ja 0,5 % koko maan työllisestä työvoimasta. Kokonaistyöllisyysvaikutus 24 000 henkilöä on 7,6 % Helsingin, 3,1 % Helsingin seudun ja 1 % koko maan työllisestä työvoimasta.

Helsingin Satama Oy:n kaikilla satamanosilla on toimintaa ohjaava ja voimassa oleva ympäristönsuojelulain mukainen ympäristölupa. Luvilla säädellään melu- ja päästötasoja sekä jätehuoltoa ja niissä määritellään vaikutusten tarkkailu- ja raportointivelvoitteet. Helsingin Satama Oy on myös mukana jatkuvassa pääkaupunkiseudun ilmanlaadunseurantamittauksessa.

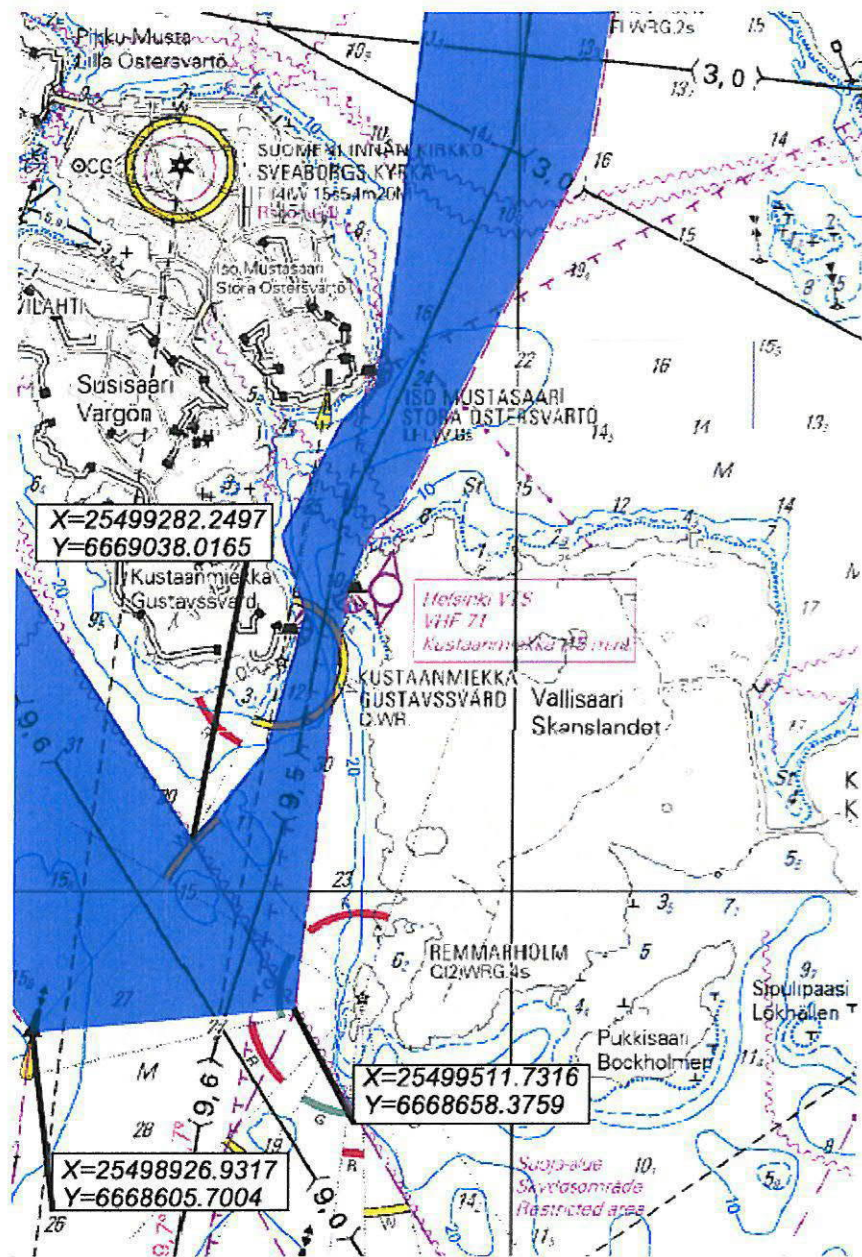
Helsingin Satama esittää osallistumis- ja arviointisuunnitelmaan mielipiteenään seuraavaa

Vallisaaren ja Kuninkaansaaren suunnittelussa on otettava huomioon Vallisaaren ja Suomenlinnan välinen kauppamerenkulun väylä ja Helsingin Satama Oy:n vesialue.

Vallisaaren ja Kuninkaansaaren uusi maankäyttö ja virkistyskäyttö eivät saa estää laivaliikennettä ja vesi- ja väyläalueen käyttöä. Suomenlinnan ja Vallisaaren välissä kulkeva laivaväylä on Kustaanmiekkan salmen kohdalla paitsi hyvin kapea myös navigointi-tekniisesti erittäin vaativa. Nykyistä väylätilaa ei tule kaventaa eikä kauppamerenkulun liikennettä estää. Rakenteiden sijoittaminen salmeen ei ole sallittua, ja myös liikenteen ja alusmäärien lisäämistä salmessa tulisi välttää mahdollisuuksien mukaan. Myöskään uiminen väylällä ei ole sallittua, mikä tulee ottaa huomioon maankäytön suunnittelussa. Lisäksi Vallisaaren ja Kuninkaansaaren yhteysalue- ja vesibussilaiturit sekä muut rantautumispaikat tulee suunnitella siten, että ne eivät aiheuta häiriötä säännölliselle meriliikenteelle.

Lisätietoja antavat

Jukka Kallio, puh. 09 310 33676
Tero Sievänen, puh. 09 310 33577
Satu Aatra, puh. 09 310 33527



Helsingin Satama Oy:n vesialuetta

Kimmo Mäki
toimitusjohtaja
Helsingin Satama Oy



Helsingin Kaupunki, Kirjaamo
Kaupunkisuunnitteluvirasto

PL 10
00099 HELSINGIN KAUPUNKI
SUOMI

Helsingin kaupungin ilmoitus 27.7.2015

VALLISAAREN JA KUNINKAANSAAREN ASEMAKAAVAN OSALLISTUMIS- JA ARVIOINTISUUNNITELMA

1. Asia

Helsingin kaupunki on pyytänyt viiteasiakirjalla puolustusvoimien mieli-
pidettä Vallisaaren ja Kuninkaansaaren asemakaavan suunnittelun läh-
tökohdista sekä osallistumis- ja arviointisuunnitelmasta.

2. Puolustusvoimien lausunto

Puolustusvoimat ilmoittaa olevansa osallinen kaavoitusprosessiin.

Kaavoituksen suunnittelun lähtökohtina puolustusvoimat pyytää huomi-
oimaan seuraavaa:

Vallisaareissa tapahtuneen räjähdysonnettomuuden seurauksena kaa-
voitettavalla alueella voi olla vanhoja toimintakuntoisia räjähteitä tai nii-
den osia. Alueella mahdollisesti toteutettavien rakennustöiden osalta
esitämme kulloinkin tarvittavan ja rajatun alueen räjähdetiedustelua en-
nen varsinaisen työn käynnistymistä.

Kaavoitettava alue sijaitsee suoja-alueella ja ohjeet toiminnasta suoja-
alueilla perustuvat lakiin Suomen alueen valvonnasta (Aluevalvontalaki
755/18.8.2000) sekä sen perusteella annettuihin Aluevalvonta-
asetukseen (971/16.11.2000) ja Suoja-alueasetukseen
(1125/14.12.2000). Aluevalvontalain 20. pykälää on muutettu säädök-
sellä 514/2013, joka astui voimaan 1.1.2015.

Suoja-alueet ovat valtakunnan turvallisuuden ja aluevalvonnan järjes-
tämisen kannalta tärkeitä ja rajoiltaan tarkkaan määriteltyjä Suomen
aluevesien osia. Suoja-aluesäännösten tarkoituksena on osaltaan var-
mistaa Suomen alueellinen koskemattomuus.

Suoja-alueilla ei aluevalvontalain perusteella saa harjoittaa ilman lupaa
merenkulkuun tavanomaisesti kuulumatonta vedenalaista toimintaa, ku-
ten laitesukellusta, poijun ankkuroimista pohjaan, pohja-ainesten ottoa

ja läjitystä, kaapelinlaskua tai kaikumittausta. Myös merenpohjan tutkiminen ja kartoittaminen ilman lupaa on kielletty.

Edellä mainitun perusteella suoja-alueella tapahtuva rakenteiden ankuroiminen pohjaan, mahdollinen pohjantutkimus tai pohjan muokkaaminen, sukellustoiminta sekä pohjarakentaminen ovat luvanvaraista toimintaa. Suunniteltaessa rakentamista suoja-alueelle hankkeelle on haettava Merivoimien esikunnan (MERIVE) hyväksyntä.

Kaavoitettavalla alueella olevat puolustusvoimien ja turvallisuusverkko-toiminnasta vastaavien tahojen vedenalaiset kaapelirakenteet ja niihin liittyvät maa-alueella olevat rantarakenteet tulee huomioida mahdollisten rakennushankkeiden suunnittelussa. Työn suorittaja tai suunnittelija on velvollinen olemaan yhteydessä merivoimiin hyvissä ajoin (4 vkoa) ennen varsinaisiin toimenpiteisiin ryhtymistä. **(Merivoimien operatiivisen järjestelmäkeskus (MOJK) puh 0299 303 654).**

Kaapelirakenteet tullaan toimenpiteestä ja tarpeesta riippuen suojaamaan, merkitsemään, siirtämään tai muulla tavoin käsittelemään siten, että niistä aiheutuva haitta alueen kehittämiselle on mahdollisimman pieni. Mahdollisten vaadittavien merikaapeleiden ja rakenteiden muutostöiden osalta on työn teettäjän on varauduttava maksamaan muutostöiden kustannukset.

Kaikki kaapelinäytöt tilataan Suomen Turvallisuusverkko Oy:ltä (STUVE); asiakaspalvelu.stuve@erillisverkot.fi. vähintään kymmenen (10) työpäivää ennen aiottua rakentamista. Jatkotyöskentelystä mahdollisesti aiheutuvien, olemassa olevien kaapelireitin siirtojen, kaapeleiden rakentamisenaikaisten suojaamisen tai muiden muutosten osalta kustannukset on kohdennettava muutoksen aiheuttajalle.

Koska kuntakaavoilla sekä rakennus- ja toimenpideluvilla voidaan ratkaista yksittäisiä tuulivoimalakohteita, pyydetään tähän asemakaavaan, alueelle laadittaviin kunnallisiin rakennusjärjestyksiin ja tarvittavilta osin muihin kuntakaavoihin lisäämään seuraavat lauseet:

Yli 50 metriä (kokonaiskorkeus maanpinnasta) korkeista tuulivoimaloista koko kunnan alueella tulee aina pyytää erillinen lausunto Pääesikunnalta.

Yksittäisiä alle 50 metriä (kokonaiskorkeus maanpinnasta) korkeita pientuulivoimaloita saa rakentaa, mikäli ne eivät rajoitu puolustusvoimien vakituksessa käytössä oleviin alueisiin.

3. Puolustusvoimien huomioiminen jatkotyöskentelyssä

Kaavoitusprosessin edetessä lausuntopyynnöt pyydetään lähettämään myös Suomen Turvallisuusverkko Oy:lle (STUVE).

Tämän kaavoitusprosessin jatkotyöskentelyssä kutsut viranomaisneuvotteluihin pyydetään lähettämään 1. Logistiikkarykmentin esikunnan lisäksi myös seuraaville:

Kaartin Jääkäriykmentti
PL 6
00861 HELSINKI
sähköposti: kirjaamo.kaartjr@mil.fi

Merivoimien esikunta
PL 58
20811 TURKU
sähköposti: kirjaamo.merive@mil.fi

4. Yhteyshenkilöt

Yhteyshenkilöinä kaavoitus- ja edunvalvonta-asioissa ovat 1LOGR:n kiinteistöpäällikkö seppo.kesanen@mil.fi, puh. 0299 571 262 ja kiinteistöinsinööri jukka.kohopaa@mil.fi, puh. 0299 571 263.

Rykmentin komentaja
Eversti

Jyrki Nurminen

Osastopäällikkö
Everstiluutnantti

Jukka Honkanen

Tämä asiakirja on sähköisesti allekirjoitettu.

LIITTEET

JAKELU

TIEDOKSI

PE OPOS
MAAVE HOS
MERIVE
KAARTJR
RPR
MERISK
PVJJK
PVTIEDL

Eero Ruotsila, Puolustusvoimien logistiikkalaitoksen esikunta Logistiik-

1. Logistiikkarykmentti
Esikunta
KOUVOLA

Lausunto

4 (4)
BL10778
4484/10.02/2015

kaosasto



25.8.2015

Kaupunkisuunnitteluvirasto

**Ympäristökeskuksen kannanotto Vallisaaren ja Kuninkaansaaren
asemakaavan osallistumis- ja arviointisuunnitelmasta (Oas 1216-
00/15)**

HEL 2014-000892 T 10 03 03

Kaupunkisuunnitteluvirasto pyytää ympäristökeskuksen kannanottoa Vallisaaren ja Kuninkaansaaren osallistumis- ja arviointisuunnitelmasta. Suunnittelualue käsittää Vallisaaren ja Kuninkaansaaren lisäksi lähialueen pienempiä saaria ja luotoja.

Saaret ovat olleet Puolustusvoimien käytössä ja ovat Suomen valtion omistuksessa. Saarten hallinta on siirtynyt Metsähallitukselle ja tavoitteena on muuttaa saaret virkistys- ja luontomatkailukäyttöön. Alueella ei ole entuudestaan asemakaavaa. Helsingin uuden yleiskaavan luonnoksessa alue on osoitettu merellisen virkistyksen ja matkailun alueeksi.

Alueelle on suunnitteilla vähäistä rakentamista, joka palvelee majoitus-, palvelu- sekä muuta virkistystoimintaa. Uusi toiminta sovitetaan alueelle siten, että merkittävät kulttuurihistorialliset, rakennustaiteelliset ja luontoarvot voidaan säilyttää. Alue on Suomenlinnan Unescon maailmanperintöalueen suojavyöhykkeellä.

Vallisaari ja Kuninkaansaari ovat kulttuurihistoriallisesti sekä luontoarvoiltaan ainutlaatuisia kohteita Helsingissä ja saarten avaaminen virkistyskäyttöön on kannatettavaa. Ympäristön kannalta on myönteistä, että saarten kehittämisessä otetaan huomioon luontoarvojen säilyttäminen.

Ympäristökeskuksella ei ole huomautettavaa osallistumis- ja arviointisuunnitelmasta.



25.8.2015

Lisätiedot

Juha Korhonen, ympäristötarkastaja, puhelin: +358 9 310 32080
juha.korhonen(a)hel.fi

HELSINGIN KAUPUNGIN YMPÄRISTÖKESKUS

Päivi Kippo-Edlund
ympäristönsuojelupäällikkö

27.8.2015

Helsingin kaupunki
Kirjaamo
Kaupunkisuunnitteluvirasto
PL 10 (Pohjoisesplanadi 11–13)
00099 HELSINGIN KAUPUNKI

Asianne HEL 2014-000892 T 10 03 03, Ksv 0835_2

Vallisaari ja Kuninkaansaari, HSY:n kannanotto asemakaavan osallistumis- ja arviointisuunnitelmaan

Vallisaareen menee nykyisin DN 100 vesijohto Suomenlinnan Isosta Mustasaaresta, viemärointiä alueella ei ole. Kaavoituksen yhteydessä tulee selvittää alueen vesihuollon tarve.

HSY:n hallituksen päätöksen mukaisesti HSY muodostaa kantansa vesiosuuskuntien kanssa tehtävästä yhteistyöstä v. 2016 kesään mennessä. Samassa yhteydessä käsitellään myös ns. saarikohteiden vesihuollon järjestämisen periaatteita yleisesti. Vallisaaren ja Kuninkaansaaren vesihuollon järjestämisestä tulee tämän jälkeen neuvotella ja sopia HSY:n vesihuollon kanssa.

Yhteyshenkilönä toimii aluepäällikkö Saara Neiramo, p. 09 1561 3047.

Jukka Saarijärvi
yksikön päällikkö
Helsingin seudun ympäristöpalvelut -kuntayhtymä HSY

Helsingin kaupunki
Kirjaamo
Kaupunkisuunnitteluvirasto
helsinki.kirjaamo(a)hel.fi

Helsingin kaupungin Kaupunkisuunnitteluviraston Asemakaavaosaston pyyntö, 27.7.2015

Vallisaaren ja Kuninkaansaaren asemakaava

1 Taustaa

Kaupunkisuunnitteluvirastossa valmistellaan asemakaavaa Vallisaaren ja Kuninkaansaareen.

Helsingin edustalla sijaitsevat Vallisaari ja Kuninkaansaari avautuvat yleisökäyttöön vuonna 2016 Puolustusvoimien toiminnan ja vuokra-ajan päättyessä. Metsähallitus on aloittanut vuonna 2013 työt saarten hallitun yleisökäyttöön avaamisen varmistamiseksi. Puolustusvoimien käytön päättymisen päättää myös saaria koskevan yleisen mairinnousukiellon.

2 Metsähallituksen esitys

Tammikuussa 2015 Metsähallitus esitti Sisäministeriölle, että vaarallisimmat osat Vallisaaresta suljetaan poliisilain nojalla annettavalla liikkumis- ja oleskelurajoituksella. Rajoitusalueen perustaminen ei rajoittaisi Vallisaaren olemassa olevaa vakiintunutta yleisökäyttöä, koska sellaista ei aiemmin Puolustusvoimien hallinnoimalla saarella ole ollut. Vuoteen 2016 saakka kaikki liikkuminen saarella on rajoitettua ja luvanvaraista.

Poliisilaitos puolsi tuolloin Sisäministeriölle antamassaan lausunnossa Metsähallituksen esitystä.

3 Helsingin poliisilaitoksen lausunto

Yleisökäytön alkaessa poliisilaitos haluaa kiinnittää saarten turvallisuuden parantamiseen erityistä huomiota.

Rannikkopuolustuslinnakkeena toimineilla saarilla on edelleen runsaasti linnoituslaitteita ja muita puolustusrakennelmia ja -rakennuksia. Metsähallituksen liikkumis- ja oleskelurajoituksia koskevassa esityksessä mainitut Vallisaaren eteläkärjen liikkumis- ja oleskelurajoitukset olisivat ennen yleisö- ja virkistyskäyttöön avaamista omiaan lisäämään myös poliisilaitoksen näkemyksen mukaan turvallisuutta alueilla, joilla on vaarallisia ja kartoittamattomia rakennelmia.

Kuten Metsähallituksen tekemässä, liikkumisrajoituksia koskevassa esityksessä mainittiin, saarten pitkäaikainen, jo 1500 -luvulta alkanut sotilaallinen

käyttö tuo mukanaan sellaisia vaaratekijöitä, joita ei ole mahdollista yleisön kannalta välttämättä etukäteen tunnistaa.

Apulaispoliisipäällikön sijainen
Ylikomisario

Jussi-Pekka Lämsä

Ylikomisario

Mika Pöyry

Asiakirja on sähköisesti allekirjoitettu Aspo-asianhallintajärjestelmässä. Helsingin poliisilaitos 28.08.2015 klo 10.05. Allekirjoituksen oikeellisuuden voi todentaa kirjaamosta.

Liitteet

Jakelu

Tiedoksi

Poliisikomentaja Lasse Aapio
Apulaispoliisipäällikkö Ilkka Koskimäki

Helsingin kaupunki
PL 10
00099 HELSINGIN KAUPUNKI

Viite HEL 2014-000892 T 10 03 03

Asia **HELSINKI, Suomenlinna, Vallisaaren ja Kuninkaansaaren asemakaava**

Museovirasto on perehtynyt osallistumis- ja arviointisuunnitelmaan ja antaa siitä lausuntonaan seuraavan.

Puolustusvoimilta vapautuvien linnoitussaarten muuttaminen virkistys- ja matkailukäyttöön on hyvä lähtökohta myös alueen kulttuurihistoriallisten arvojen säilymiselle, kun uutta toimintaa varten on suunnitteilla vain vähäistä uudisrakentamista. Alue kuuluu valtakunnallisesti merkittävään rakennettuun kulttuuriympäristöön ja maisema-alueeseen sekä Suomenlinnan Unescon maailmanperintökohteen suojavyöhykkeeseen, mikä on tuotu esille osallistumis- ja arviointisuunnitelmassa.

Tehdyistä selvityksistä mainitaan ainoastaan Vallisaaren ja Kuninkaansaaren alueen hoitosuunnitelma (Metsähallitus, C46, 2008). Alueelle on tarpeen tehdä tai on jo käynnistynytkin rakennettua kulttuuriympäristöä ja arkeologista kulttuuriperintöä (vedenalainen mukaan lukien) koskevat inventoinnit. Nämä tulee mainita kaavan valmisteluun liittyvinä selvityksinä.

Kaavan vaikutuksia todetaan arvioitavan mm. maiseman, kaupunkikuvan, kulttuuriympäristön ja vedenalaisen kulttuuriympäristön kannalta. Tähän on hyvä tarkentaa, että kulttuuriympäristö käsittää sekä rakennetun kulttuuriympäristön että maassa ja vedessä olevan arkeologisen kulttuuriperinnön. Erityisesti tulee kiinnittää huomiota Suomenlinnaan kohdistuviin vaikutuksiin.

Yli-intendentti

Helena Taskinen

Intendentti

Elisa El Harouny

Tiedoksi Helsingin kaupunki / Helsingin kaupunginmuseo

Helsingin kaupunki Kiinteistövirasto Geotekninen osasto

**Aallokko Vallisaarella, Kuninkaansaarella,
Isosaarella ja Kuivasaarella**

Alustava arvio

Kimmo Kahma,

ILMATIETEEN LAITOS
GEO 6756 / PM128031913

1. YHTEENVETO

Kiinteistöviraston geoteknisen osaston tilauksesta Ilmatieteen laitos tekee tutkimusta aallokosta Helsingin rannikkovesillä. Tässä katsauksessa esitellään tutkimusten perusteella alustava arvio aallokkosta Vallisaarella, Kuninkaansaarella, Isosaarella ja Kuivasaarella. Arviot perustuvat aaltomallilaskelmiin ja aaltomittauksiin, mutta ovat luonteeltaan alustavia, ja hankkeen kuluessa valmistuvat laskelmat voivat vielä poiketa niistä.

Kaikissa saarissa eteläranta on alttiina kantakaupunkia oleellisesti suuremmalle aallokelle. Suurin merkitsevä aallonkorkeus Isosaaren etelärannalla on 2 – 3 m, Kuivasaaren etelä- ja länsirannalla hieman pienempi, mutta yli 2 m. Vallisaaren ja Kuninkaansaaren etelärannalla suurin merkitsevä aallonkorkeus voi paikoin olla 1.4 m, mutta vaihtelut ovat rannalla suuret ja etelärannalla on muutamia suojaisia paikkoja joissa suurin merkitsevä aallonkorkeus voi jäädä 0.2 m 0.3 m tasolle.

Pohjoisranta Vallisaarella ja Kuninkaansaarella varsin suojainen ja laituriensa paikoissa suurin merkitsevä aallonkorkeus jäänee alle 0.7 metrin todennäköisesti alle. Myös pohjoisrannalla aallonkorkeus vaihtelee paljon ja suojaisimmissa paikoissa suurin merkitsevä aallonkorkeus jää 0.2 m 0.3 m tasolle. Isosaaren pohjoisrannalla laituri on suojaisessa paikassa ja suurin merkitsevä aallonkorkeus jäänee siellä 0.7 tasolle. Isosaaren länsipäässä aallonkorkeus on pohjoisrannalakin metrin tai sen yli. Kuivasaarella laituriensa alueella suurin merkitsevä aallonkorkeus saattaa nousta metriin.

Sisällys

1. Yhteenveto	2
2. Terminologiaa	4
<i>Merkitsevä aallonkorkeus</i>	4
<i>Maksimiaallonkorkeus</i>	4
<i>Heijastuminen</i>	4
3. Vallisaari	5
4. Kuninkaansaari	6
5. Isosaari	7
6. Kuivasaari	8

2. TERMINOLOGIAA

Seuraavassa raportissa esiintyviä aallokkosuureita ja aallokon ominaisuuksia.

Merkitsevä aallonkorkeus

Aallonkorkeudella tarkoitetaan aallon pohjan ja huipun välistä korkeuseroa. Meren aallokko on epäsäännöllistä, joten siinä perättäisten aaltojen korkeus ei ole vakio. Korkeuden ilmaisemiseen käytetään merkitsevää aallonkorkeutta H_s , joka likipitään vastaa silmin arvioitua keskikorkeutta. Aaltospektrin avulla määriteltynä merkitsevä aallonkorkeus on neljä kertaa aaltospektrin alle jäävän pinta-alan neliöjuuri.

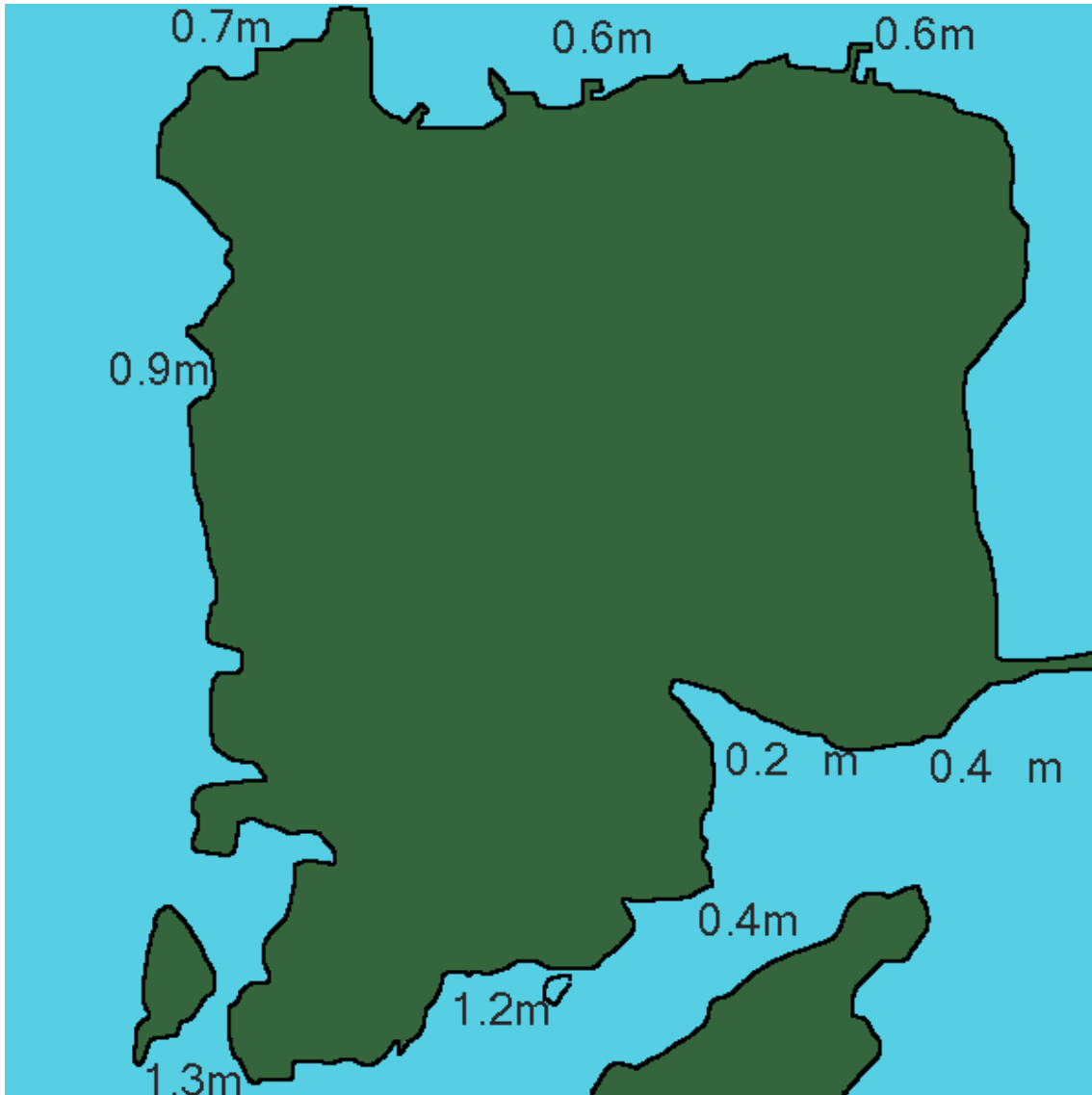
Maksimiaallonkorkeus

Suurimman yksittäisen aallon korkeutta esimerkiksi kolmen tunnin kuluessa kutsutaan maksimiaallonkorkeudeksi kyseisessä aallokossa. Jos merkitsevä aallonkorkeus pysyy tarkasteluajan muuttumattomana, maksimiaallonkorkeus kolmen tunnin aikana on noin kaksi kertaa merkitsevä aallonkorkeus.

Heijastuminen

Kun aalto osuu rantaan, joka ei ole hyvin loiva, se heijastuu kuten valoallot peilistä. Heijastumisessa aallon tulokulma rantaan nähden on yhtä suuri kuin heijastuskulma. Jos aalto tulee kohtisuoraan rantaan, se heijastuu suoraan takaisin. Heijastuminen on lähes täydellistä, jos ranta on jyrkempi kuin 1:3. Tällaista rantaa kutsutaan tässä raportissa jyrkäksi rannaksi.

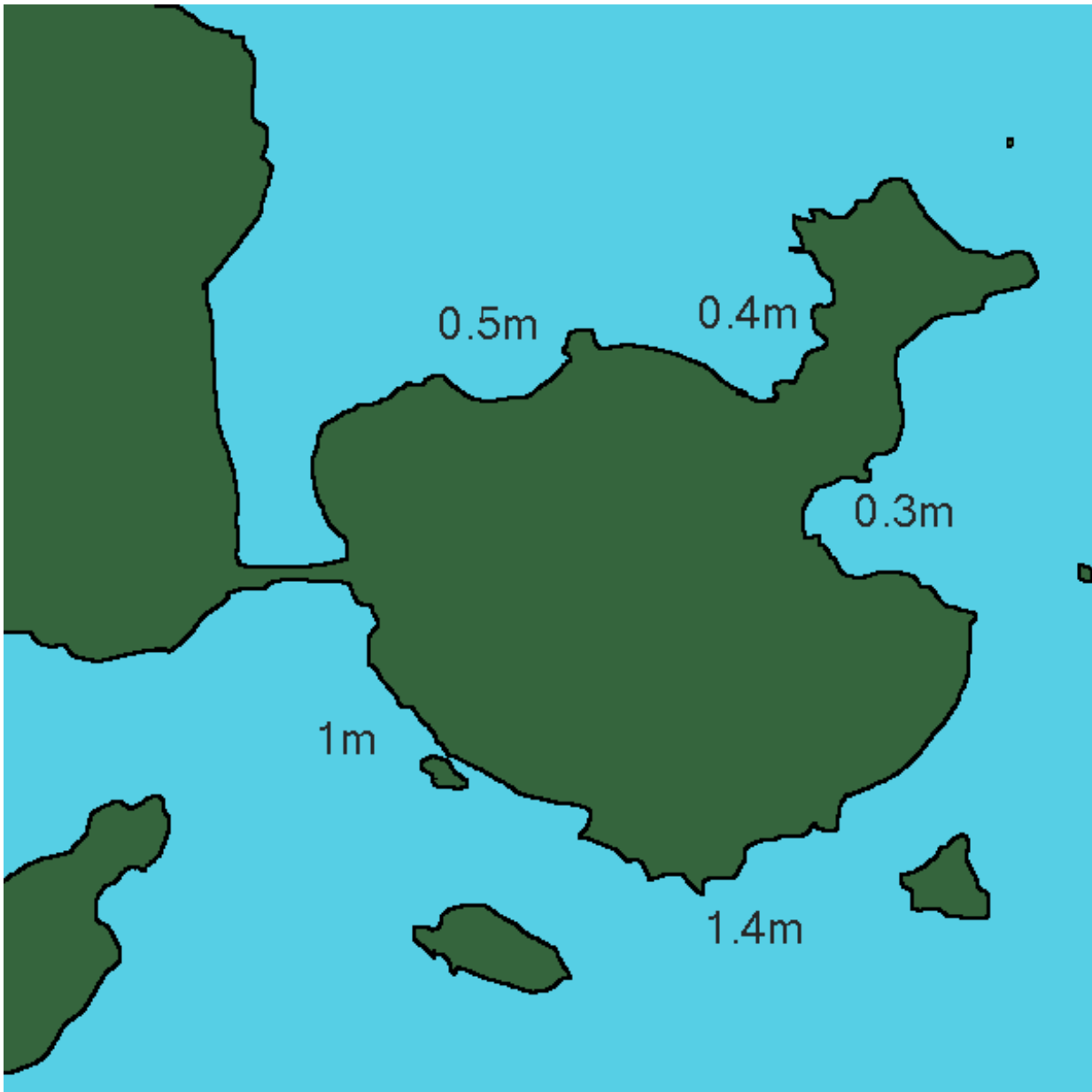
3. .VALLISAARI



Kuva 1. Arvio suurimmasta merkitsevästä aallonkorkeudesta Vallisaaren rannalla..

Vallisaari	Merkitsevä aallonkorkeus	Periodi ja aallonpituus (pisimmät, hyvin loivat suluissa)
Suurin etelärannalla ilman heijastumista	1.3. m	
Suurin laiturissa ilman heijastumista	0.6 m	

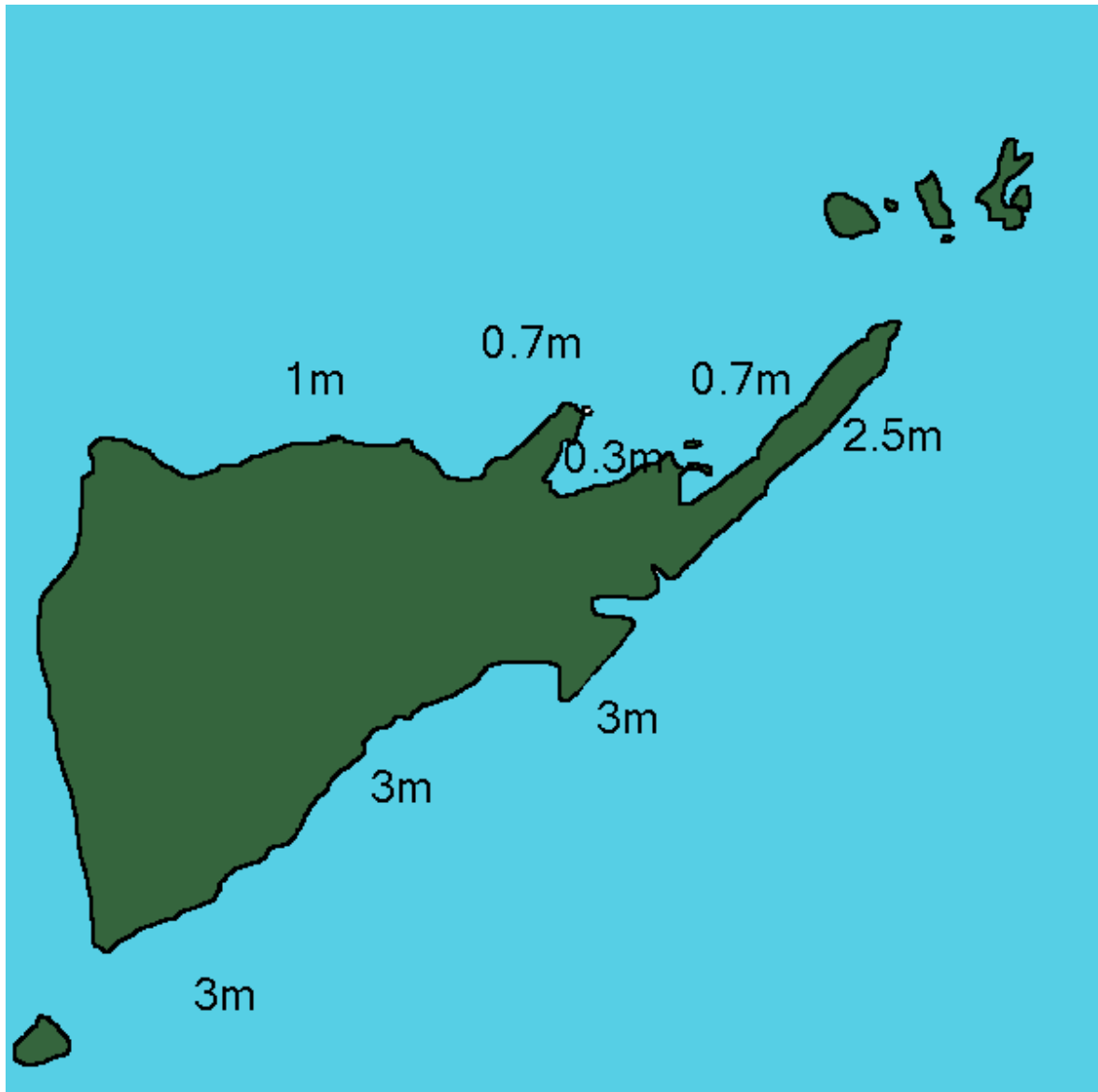
4. KUNINKAANSAARI



Kuva 2. Arvio suurimmasta merkitsevstä aallonkorkeudesta Kuninkaansaaren rannalla...

Kuninkaansaari	Merkitsevä aallonkorkeus	Periodi ja aallonpituus
Suurin etelärannalla ilman heijastumista	1.4 m	
Suurin pohjoisrannalla ilman heijastumista	0.5m	

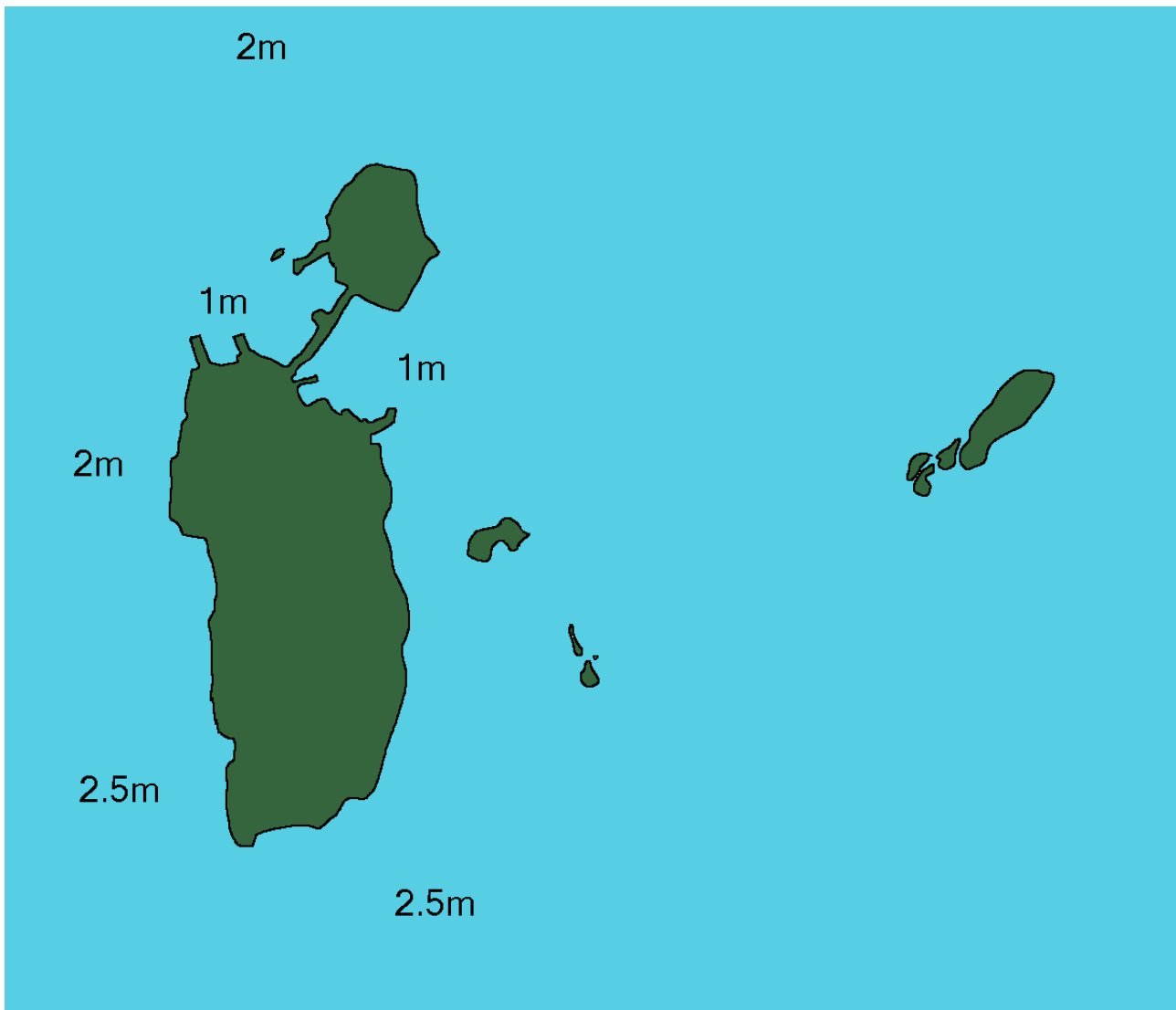
5. ISOSAARI



Kuva 3. Arvio suurimmasta merkitsevstä aallonkorkeudesta Isosaaren rannalla.

Isosaari	Merkitsevä aallonkorkeus	Periodi ja aallonpituus
Suurin etelärannalla ilman heijastumista	2 - 3 m	
Suurin laiturissa ilman heijastumista	0.7 m	

6. KUIVASAARI



Kuva 4 Arvio suurimmasta merkitsevstä aallonkorkeudesta Kuivasaaren rannalla.

Kuivasaari	Merkitsevä aallonkorkeus	Periodi ja aallonpituus
Suurin launaisrannalla ilman heijastumista	2 – 2.5m	
Suurin laiturissa ilman heijastumista	1 m	

11.8.2016

**Helsingin kaupunki,
kaupunkisuunnitteluvirasto**

sähköisesti: helsinki.kirjaamo@hel.fi

Helsingin kaupunkisuunnitteluviraston kirje 17.6.2016 (dnro: HEL 2014-000892 T 10 03 03)

VALLISAAREN JA KUNINKAANSAAREN ASEMAKAAVALUONNOS, HELSINKI

Helsingin kaupunkisuunnitteluvirasto on kuuluttanut Vallisaaren ja Kuninkaansaaren asemakaavaluonnoksen. Kaava-alueelle on suunniteltu luontomatkailua tukevaa rakentamista, kuten mm. majoitteita sekä venesatama.

Liikennevirasto on tutustunut kaavan luonnosmateriaaliin ja antaa lausuntonsa vesiväylien näkökulmasta.

Kaava-alueen rantaviivan välittömässä läheisyydessä kulkee tärkeitä kauppamerenkulun väyliä (Kustaanmiekka-Sörnäinen ja Etelä-Suomen talviväylä I) sekä hyötyliikenteen väylä (Kuninkaansalmen veneväylä). Kaavamerkinnän VR-alueella Reimarisaaressa on Liikenneviraston sektoriloisto ja Kukipaasissa linjamerkki, jotka kumpikin ovat tärkeitä turvalaitteita alueen kauppamerenkululle. Lisäksi kaavamerkinnän SR-alueelle sijoittuu Helsingin Sataman kummeli.

Liikennevirasto katsoo, että em. merenkulun kiinteiden turvalaitteiden häiriötön näkyvyys väylille tulee turvata ja huomioida alueen maankäytön suunnittelussa, kuten myös kauppamerenkulun alusten turvallinen kulkeminen vilkkaasti liikennöidyllä Kustaanmiekka-Sörnäinen väylällä Kustaanmiekan kapeassa salmessa. Tämän johdosta Liikennevirasto esittää, että kaavan yleisiin määräyksiin lisättäisiin maininta: *Merenkulun kiinteät turvalaitteet tulee huomioida aluetta kehitettäessä, eikä kiinteiden turvalaitteiden näkyvyyttä merenkulkijoille saa estää tai häiritä rakenteilla tai rakennuksilla, sekä maininta vesiväylien liikenteen huomioimisesta, esimerkiksi seuraavasti; Rantarakenteiden suunnittelussa ja sijoittamisessa tulee huomioida väylillä kulkevan alusliikenteen aiheuttamat vaikutukset eikä rakenteita saa ulottaa väyläalueille tai niiden välittömään läheisyyteen.*

Siru Koski

Jani Koiranen

11.8.2016

Apulaisjohtaja

Ylitarkastaja

Jakelu

Helsingin kaupunkisuunnitteluvirasto

Tiedoksi

Kirjaamo
Jarmo Hartikainen
Risto Lång
Ville Vuokko
Jani Koiranen

Tämä asiakirja on allekirjoitettu

Lista allekirjoittajista

Allekirjoittaja

Todennus

Jani Koiranen
11.08.2016 12:38:20

Asianhallinta
11.08.2016 12:38:18

Siru Koski
15.08.2016 13:17:57

Proxy
15.08.2016 13:17:52

Kirjaamo Helsinki

Lähettäjä: asiakaspalvelu.stuve <asiakaspalvelu.stuve@erillisverkot.fi>
Lähetetty: 16. elokuuta 2016 15:55
Vastaanottaja: Kirjaamo Helsinki
Aihe: Lausuntopyyntö Vallisaari ja Kuninkaansaari INC9444

Hei,

Viitaten lausuntopyyntööne 4.7.2016 koskien Vallisaaren ja Kuninkaansaaren asemakaavaa. Suomen Turvallisuusverkko Oy:llä ei ole lausuttavaa tai osallistumistarvetta suunnittelukokonaisuuteen liittyen.

Ystävällisin terveisin,

Päivi Enckell
Suomen Turvallisuusverkko Oy, asiakaspalvelu
Suomen Erillisverkot -konserni

Puh. 029 444 0400
www.erillisverkot.fi
<http://erveuutiset.erillisverkot.fi/>



17.8.2016

BM10639
4484/10.02/2015

Helsingin kaupunki, Kirjaamo
Kaupunkisuunnitteluvirasto

PL 10
00099 HELSINGIN KAUPUNKI
SUOMI

Helsingin kaupungin ilmoitus, 17.6.2016

VALLISAAREN JA KUNINKAANSAAREN ASEMAKAAVALUONNOS, HELSINKI

1 Asia

Helsingin kaupunki on pyytänyt viiteasiakirjalla puolustusvoimien mieli-
pidettä Vallisaaren ja Kuninkaansaarin asemakaavaluonnoksesta.

2 Puolustusvoimien lausunto

Puolustusvoimat on antanut lausunnon Vallisaaren ja Kuninkaansaaren
asemakaavan osallistumis- ja arviointisuunnitelmasta asiakirjalla
BL10778, 24.8.2015.

Tämä asiakirja täydentää aikaisemmin annettua lausuntoa.

Santahaminan suoja-alue

Kaavoitettava alue sijaitsee Santahaminan suoja-alueella. Suoja-
alueen asettamat rajoitukset tulee huomioida kaavoitusprosessissa.
Suoja-alueella sijaitsee puolustusvoimien pysyvässä käytössä olevia
alueita, jotka on merkitty sotilasalueiksi. Näillä alueilla sovelletaan soti-
lasalueilla liikkumista koskevia määräyksiä.

Kaavoituksella ei tule ohjata luvanvaraisia toimintoja suoja-alueelle.
(Aluevalvontalain 17§:n perusteella asetetut luvanvaraiset toiminnot).

Puolustusvoimien internetsivustolla www.puolustusvoimat.fi on esitetty
suoja-alueet sekä niihin liittyvät lupamenettelyä koskevat ohjeet. Suoja-
alueita koskevat määräykset ovat voimassa vain suoja-alueiden vesi-
alueilla. Määräykset koskevat kaikkia kansalaisuudesta riippumatta.

Aluevalvontaviranomaiset eli sotilas-, rajavartio-, poliisi-, tulli-, meren-
kulku- ja ilmailuviranomaiset valvovat määräysten noudattamista.
Säännösten vastaisesta toiminnasta voidaan aluerikkomuksesta tuomi-
ta sakkoon.

Suoja-alueilla oleviin ja lain perusteella merkittyihin sotilasalueisiin so-
velletaan niillä liikkumista koskevia määräyksiä.

Ohjeet perustuvat lakiin Suomen alueen valvonnasta (Aluevalvontalaki 755/18.8.2000), sekä sen perusteella annettuihin Aluevalvonta-asetukseen (971/16.11.2000) ja Suoja-alueasetukseen (1125/14.12.2000). Aluevalvontalain 20. pykälää on muutettu säädöksellä 514/2013, joka astui voimaan 1.1.2015.

Rajoitukset ja toimivaltasäännökset:

Suoja-alueita koskevat rajoitukset eivät sinällään rajoita liikkumista suoja-alueilla, niillä sijaitsevien merkittyjen sotilaskohteiden läheisyydessä tapahtuvaa liikkumista lukuun ottamatta (17§1.4).

Aluevalvontalain 17§:n perusteella suoja-alueella ei saa ilman lupaa:

- Harjoittaa laitesukellusta eikä merenkulkuun tavanomaisesti kuulumatonta vedenalaista toimintaa, kuten esimerkiksi poijujen ankkuroimista pohjaan, pohja-ainesten ottoa ja läjitystä tai kaapelin laskea.
- Kalastaa pohjaa laahaavalla tai raskaalla pohjaan ankkuroitavalla pyydyksellä kuten nuotalla, troolilla tai isorysällä. Rajoitus ei koske onkimista, pilkkimistä, viehekalastusta tai pyyntiä katiskalla, merralalla, tavanomaisella rysällä tai verkolla.
- Ankkuroida suomalaisiin merikarttoihin merkittyjen ankkuripaikkojen ulkopuolelle muulla kuin huviveneellä, ellei se ole merenkulun turvallisuuden, ylivoimaisen esteen tai hätätilanteen takia välttämätöntä. (Huviveneellä tarkoitetaan runkopituudeltaan alle 24 metriä pitkää venettä, joka on tarkoitettu käytettäväksi urheilussa ja vapaaajan vietossa.)
- Liikkua yleisellä vesialueella yleisen väylän ulkopuolella 100 metriä lähempänä sellaisia puolustusvoimien käytössä olevia maa-alueita, joille maihinnousu on lain nojalla merkitty kielletyksi. Säännös koskee myös liikkumista jäällä.

Poikkeuksia:

- Luvanvaraisuus ei koske liikkumista yksityisellä vesialueella eikä merkityllä väylällä, joka kulkee 100 metriä lähempänä em. sotilas-alueita. Suoja-alueella olevalle sotilasalueelle myönnetty kulkulupa oikeuttaa liikkumaan em. sadan metrin vyöhykkeellä.
- Luvanvaraisuus ei koske viranomaisista silloin, kun viranomainen hoitaa tehtäviään suoja-alueella. Tästä on kuitenkin ilmoitettava sotilasta rajavartioviranomaiselle viipymättä.

Aluevalvontalain perusteella myönnetty suoja-alue lupa ei vapauta hakemasta muun lainsäädännön perusteella toiminnassa tarvittavaa lupaa. Lisäksi sotilasalueella liikuttaessa tarvitaan Puolustusvoimista an-

netun lain (551/2007) 15 §:n perusteella Puolustusvoimien alue- tai paikallishallintoviranomaisen lupa.

Henkilöllä tulee olla mukanaan suoja-alueella luvanvaraista toimintaa harjoittaessaan valvontaviranomaisen hänelle myöntämä lupa ja henkilöilystodistus, jotka hän on velvollinen pyydettäessä esittämään valvontatehtävässä olevalle aluevalvontaviranomaiselle.

Suunniteltaessa rakentamista suoja-alueelle, hankkeelle on haettava Merivoimien esikunnan hyväksyntä.

Santahaminan suoja-alueen karttapiirros on tämän asiakirjan liitteenä 1. Puolustusvoimat esittää, että Santahaminan suoja-alue merkitään Vallisaaren ja Kuninkaansaaren asemakaavaan ja kaavamääräyksiin.

Santahaminan ampumatoiminnan melu

Kaavoitettava alue sijaitsee lähes kokonaan Santahaminan ampumatoiminnan 50 dB LAeq melualueella ja Kuninkaansaaren koillisniemi 55 dB LAeq melualueella (liite 2). Kaava ei sisällä melulle erityisen herkkiä toimintoja, paitsi viitesuunnitelmassa Kuninkaansaaren eteläosaan osoitettu hiljentymisen alue, missä erityisesti tulee huomioida ajoittainen ampumamelu. Kaavoituksella ei tule kohdentaa melulle herkkiä toimintoja Santahaminan ampumatoiminnan melualueelle.

Raivaamattomat räjähteet

Alueelle rakennettaessa ja suoritettaessa maansiirtotöitä on huomioitava vuoden 1937 räjähdeonnettomuudessa laajalle ympäristöön levinneet räjähteet. Raivaamistoimista huolimatta maastossa ja myös vesialueilla on todennäköisesti toimivia räjähteitä. Räjähdysvaaran vuoksi avotulen käyttöä tulisi rajoittaa vain tarkastettuihin ja turvallisiksi todettuihin kohteisiin.

Puolustusvoimien käytössä olevat alueet ja kaapelit

Kaavoitusprosessissa pyydetään käsittelemään seuraavat, puolustusvoimien toiminnan kannalta merkittävät asiakokonaisuudet siten, että ne tulevat huomioiduiksi kaavoituksen mahdollistamissa rakennus- ja maansiirtotöissä:

*Rakennus- ym. töitä tehdessä tulee huomioida alueella ja läheisyydessä mahdollisesti kulkevat puolustusvoimien kaapelilinjat. Mahdollisten kaapelilinjojen sijainti tulee selvittää hyvissä ajoin, vähintään kymmenen (10) työpäivää ennen aiottua rakentamista. **Kaikki kaapelinäytöt tilataan Suomen Turvallisuusverkko Oy:ltä (STUVE); asiakaspalvelu.stuve@erillisverkot.fi.***

Mikäli kaavoitettavalla alueella suunnitellaan tai toteutetaan kaivaus-, ruoppaus- tai muita vesirakennustoimenpiteitä, tulee merikaapeleiden ja niihin liittyvien rantarakenteiden sijainti tarkistaa ja sopia tarvittavat

kaapelinäytöt jo suunnitteluvaiheessa. Rakennustyön toteuttajan tulee olla yhteydessä merivoimiin hyvissä ajoin (4 viikkoa) ennen varsinaisten rakennustöiden käynnistämistä.

Yhteystiedot: Merivoimien operatiivinen järjestelmä-keskus (MOJK) puh.0299 303 654.

Kaapelirakenteet tullaan toimenpiteestä ja tarpeesta riippuen suojaamaan, merkitsemään, siirtämään tai muulla tavoin käsittelemään siten, että niistä aiheutuva haitta alueen kehittämiselle on mahdollisimman pieni. Mahdollisten vaadittavien merikaapeleiden ja rakenteiden muutostöiden osalta työn teettäjän on varauduttava maksamaan muutostöiden kustannukset.

Helsingin kaupungin tulisi ottaa kaavoituksen jatkotyössä jakeluun myös Suomen Turvallisuusverkko Oy (STUVE).

Tuulivoimarakentaminen

Koska kuntakaavoilla sekä rakennus- ja toimenpideluvilla voidaan ratkaista yksittäisiä tuulivoimalakohteita, pyydetään tähän asemakaavaan, alueelle laadittaviin kunnallisiin rakennusjärjestyksiin ja tarvittavilta osin muihin kuntakaavoihin lisäämään seuraavat lauseet:

Yli 50 metriä (kokonaiskorkeus maanpinnasta) korkeista tuulivoimaloista koko kunnan alueella tulee aina pyytää erillinen lausunto puolustusvoimien Pääesikunnalta.

Yksittäisiä alle 50 metriä (kokonaiskorkeus maanpinnasta) korkeita pientuulivoimaloita voidaan rakentaa, mikäli ne eivät rajoitu puolustusvoimien vakituksessa käytössä oleviin alueisiin.

3 Yhteystiedot

Helsingin kaupunkia pyydetään pitämään puolustusvoimat tietoisena kaavoitusprosessin etenemisestä. Kaavoitusta käsittelevät päätöspöytäkirjat pyydetään toimittamaan 1. Logistiikkarykmentin esikuntaan.

Yhteystiedot: Sähköposti kirjaamo.1logr@mil.fi, postiosoite, 1. Logistiikkarykmentin esikunta (1LOGRE), PL 1080, 45100 KOUVOLA.

Yhteyshenkilöt: kiinteistöpäällikkö, Seppo Kesänen puh. 0299 571 262 ja kiinteistöinsinööri Jukka Kohopää, puh. 0299 571 263. Sähköposti: etunimi.sukunimi@mil.fi.

Esikuntapäällikkö
Everstiluutnantti

Olli-Pekka Rainto

Operaatiokeskuksen päällikkö

Majuri

Jarkko Keinänen

Tämä asiakirja on sähköisesti allekirjoitettu.

LIITTEET

1. Santahaminan suoja-aluepiirros
2. Santahaminan ampumatoiminnan melualuepiirros

JAKELU

TIEDOKSI

MERIVE

KAARTJR

RPR

PVJJK

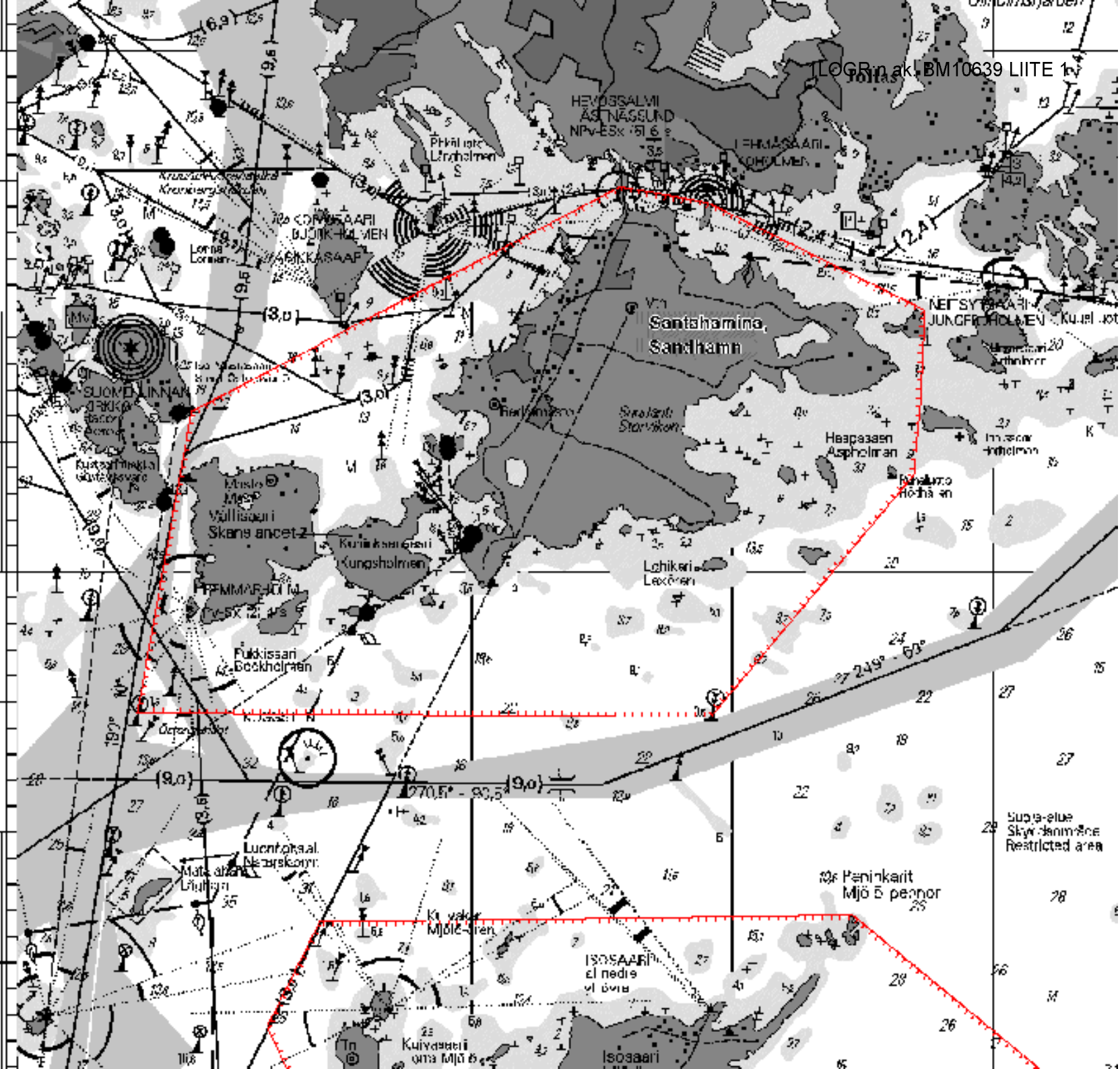
PVTIEDL

MAAVE HOS

Eero Ruotsila, Puolustusvoimien logistiikkalaitoksen esikunta Logistiikkaosasto

60°
10'

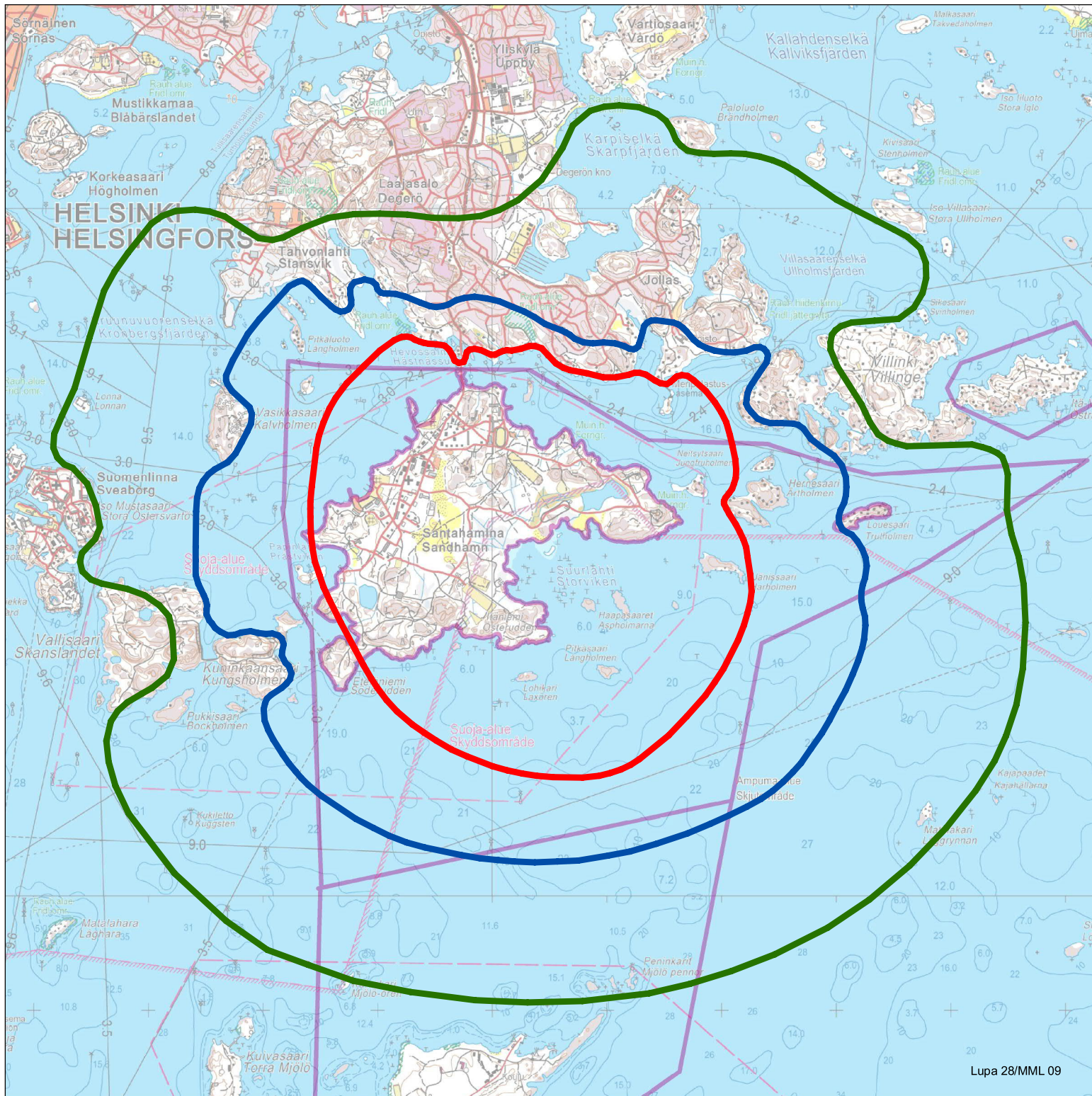
60°
08'



Svart blå
Skyddsområde
Restricted area

Santahaminan ampumatoiminnan melualueet

ILOGR:n ak. BM10639, LIITE 2



Lupa 28/MML 09

0 500 1 000 2 000 Meters

Melualueet perustuu Akukon Oy:n
laatimaan ympäristömeluselvitykseen,
93002-1, 15.3.2010.
Laatija: Asko Parri, MAAVE

- Santahaminan harjoitustoiminnan melualue 1 (60 dB(Aeq))
- Santahaminan harjoitustoiminnan melualue 2 (55 dB(Aeq))
- Santahaminan harjoitustoiminnan melualue 3 (50 dB(Aeq))
- P.v:n käytössä olevat alueet



22.8.2016

helsinki.kirjaamo@hel.fi
Kaupunkisuunnitteluvirasto

Viite Ksv 0835_2/HEL 2014-000892 T 10 03 03

Lausunto Helsingin Vallisaaren ja Kuninkaansaaren asemakaavaluonnoksesta ja asemakaavan muutosluonnoksesta

Asemakaavaluonnos koskee Vallisaarta ja Kuninkaansaarta sekä näiden vieressä olevia pienempiä saaria ja luotoja Suomenlinnan ja Santahaminan välissä.

Selostusluonnoksen mukaan tavoitteena on saarten kulttuurihistoriallisesti ja luonnon kannalta arvokkaiden kohteiden suojeleminen. Alueen käyttötarkoitus muuttuu puolustusvoimien käytössä olevasta saaresta luontomatkailusaareksi alueen arvot säilyttäen. Alueelle on suunniteltu luontomatkailua tukevaa rakentamista kuten palveluita, majoitusrakennuksia, työtiloja sekä venesatama.

Saarilla on runsaasti kulttuurihistoriallisesti arvokkaita suojeltavia linnoituslaitteita sekä arvokasta luontoympäristöä. Saarilla on muinaismuistolain suojaamia arkeologisia kohteita. Myös saarta ympäröivillä vesialueilla on vedenalaisia arkeologisia kohteita. Saarten rakennuskanta on osin huonokuntoista, mutta kulttuurihistoriallisesti arvokasta. Alueella on muutamia käyttökuntoisia rakennuksia.

Aloitusvaiheen viranomaisneuvottelu on pidetty 29.4.2014. ELY-keskus nosti esiin kulttuuriympäristökysymysten ohella ylemmän asteisten kaavojen ohjausvaikutuksen ja niistä poikkeamisen periaatteet, Santahaminan melukysymykset, pilaantuneet maat, kunnallistekniikan, turvallisuuskysymykset ja tulvansuojelun.

Lausuntoaineistona on osallistumis- ja arviointisuunnitelma, asemakaavaluonnos, selostusluonnos ja viitesuunnitelma.

ELY-keskuksen lausunto

Maakuntakaavassa alue on osoitettu puolustusvoimien alueeksi, jonka toissijainen käyttö on virkistys-, matkailu- tai koulutus (EP/u). Lisäksi alueeseen kohdistuu merkintä "Kulttuuriympäristön vaalimisen kannalta tärkeä alue, valtakunnallisesti merkittävä RKY2009."

Asemakaavoitusta ohjaavassa yleiskaavassa 2002 alue on osoitettu pääosin sotilasalueeksi.

Suunnitelman suhdetta ylemmän asteisiin kaavojen ohjausvaikutukseen tulee tarkastella selostuksessa ja esitellä perusteet yleiskaavasta poikkeamiselle.

Kulttuuriympäristö

Suunnittelualueelta on laadittu Vallisaaren ja Kuninkaansaaren alueen hoitosuunnitelma (Henrik Jansson ja Katja Raatikainen / Metsähallituksen luonnonsuojelujulkaisuja. Sarja C 46. 2008). Asiantuntevasti laaditun selvityksen mukaan saarten ainutlaatuinen pääosin Venäjän vallan aikana 1800-luvulla toteutettu historiallinen linnoitusjärjestelmä siihen kuuluvine rakenteineen ja rakennuksineen on säilynyt hyvin. Mainitut rakenteet ja osittain nykypäivään säilynyt maisemakuva tekevät saarista kulttuurihistoriallisesti arvokkaita. Linnoitustöitä Vallisaarella on tehty jo 1550-luvulla.

Asemakaavaluonnoksessa on myös suojelumerkinnällä osoitettuja rakennuksia, mutta niiden arvo ja merkitys eivät käy ilmi kaava-aineistosta. Hoitosuunnitelman keskittyessä linnoitteisiin ja niihin liittyviin rakenteisiin sekä luonnonympäristöön, on alueelta hyvä laatia tarkempi kulttuuriympäristökuvaus, josta ilmenee mm. arvokas rakennuskanta ja reitistö.

Uudisrakentamista on hyvä havainnollistaa kahden aluejulkisivun lisäksi leikkauksin ja kuvasovittein maisemaan sopivuuden varmistamiseksi. Visualisoinnissa suurempi kuvakoko auttaa kokonaiskuvan hahmottamisessa. Vallisaaren kylän alueelle on sijoitettu useita pieniä rakennusaloja, joihin saa sijoittaa mm. kausimajoituksen tiloja. Tämä mahdollistaa pienehkön lomakylän muotoutumisen, mikä on vierasta alueen luonteelle. Kuninkaansaaren pohjoisosaan on osoitettu suurehko luontomatkailun mm-rakennusala, jonne voi niin ikään sijoittaa mm. kausimajoituksen tiloja. Rakennusalan sisälle ei ole annettu kerroskorkeutta, tehokkuuslukua tai rakennusoikeutta, minkä vuoksi sen rakentamisen vaikutusta maisemaan on vaikea arvioida.

Kuninkaansaaren koillisosan patteria (ent. patteri 4) ei ole esitetty suojeltavaksi, vaikka se hoitosuunnitelman mukaan on säilynyt, tosin pahasti umpeenkasvaneena. Mikäli patterilla on hoitosuunnitelmassa mainittuja arvoja, tulee sille antaa asianmukainen suojelumerkintä ja -määräys.

Kaavamääräyksistä

SL- ja SR -kaavamääräyksiä tulee kehittää edelleen niin, että selkeyden vuoksi arvokas kulttuuriympäristö on osoitettu omalla merkinnällään ja arvokkaat luontokohteet omalla merkinnällään. Myöskin molemmat mm-merkinnät kaipaavat kehittämistä. Rakennusoikeudet on esitettävä. Merkintöjen kehittämisessä voisi hakea vinkkejä Ympäristöministeriön oppaasta nro 12 "Asemakaavamerkinnät ja -määräykset".

Uudisrakentamisesta

Vallisaaren koillisosaan on osoitettu rakennusalat noin 30 rakennusalalle ilman asemakaavassa määriteltyä rakennusoikeutta. Kuninkaansaareissa on osoitettu kaksi km² rakennusala ilman tarkempia kaavamääräyksiä. Uudisrakentamisen määrään on vaikea ottaa kantaa ilman vaikutusten arvioita, mutta esitetty ratkaisu kulttuuriympäristön ja luonnonympäristön kannalta arvokkaassa ympäristössä kaipaa vielä lisäperusteluita. Vesihuoltoratkaisut on esitettävä.

Luonnonympäristö

Linnuston pesimäluodot eivät sovellu VR alueiksi. Luonnonympäristön arvot tulee inventoida ja selvityksessä tulee antaa kaavaan välittyvät suunnittelusuositukset. Luontoarvot tulee turvata selkein kaavamääräyksin.

Yhteenveto

Edellä mainitun ja mm. Santahaminan toiminnan aiheuttaman meluntorjunnan, vesihuollon ja tulvasuojelun selvitysten ja vaikutusten arvioinnin puuttuessa Uudenmaan ELY-keskus pystyy edellä mainittua perusteellisemmin ottamaan kantaa suunnitteluun vasta ehdotusvaiheessa.

Yksikön päällikkö Aimo Huhdanmäki

Alueidenkäyttöpäällikkö Brita Dahlqvist-Solin

<Asiaa hoitaa Brita Dahlqvist-Solin, puh. 0400 291 642.>

TIEDOKSI

Ilpo Huolman, Henrik Wager, Marjo Vuola, Ilkka Juva, Olli Jaakonaho

25.8.2016

Helsingin kaupungin kirjaamo
kaupunkisuunnitteluvirasto
PL 10 (Pohjoisesplanadi 11–13)
00099 Helsingin kaupunki
helsinki.kirjaamo@hel.fi

HEL 2014-000892 T 10 03 03
Ksv 0835_2

HELSINGIN SATAMA OY:N LAUSUNTO VALLISAAREN JA KUNINKAANSAAREN ASEMAKAAVALUONNOKSESTA

Kaupunkisuunnitteluvirastossa valmistellaan asemakaavan muutosta Vallisaareen ja Kuninkaansaareen. Suunnittelualueeseen kuuluu näiden saarten lisäksi ympäröivä vesialue sekä lähellä olevat pienemmät saaret ja luodot. Alueelle suunnitellaan virkistysaluetta sekä luontomatkailua palvelevaa aluetta saarten arvokas kulttuuri- ja luontoympäristö huomioiden.

Vallisaaren ja Suomenlinnan välissä kulkee nk. Kustaanmiekka – Sörnäinen -väylä (9.6 m), joka on osa Eteläsataman väylää ja yksi Helsingin kauppamerenkulun pääväylistä. Vallisaaren ja Suomenlinnan välinen vesialue on Helsingin Satama Oy:n hallinnassa olevaa aluetta.

Helsingin Satama Oy esittää Vallisaaren ja Kuninkaansaaren asemakaavaluonnokseen lausuntonaan seuraavaa

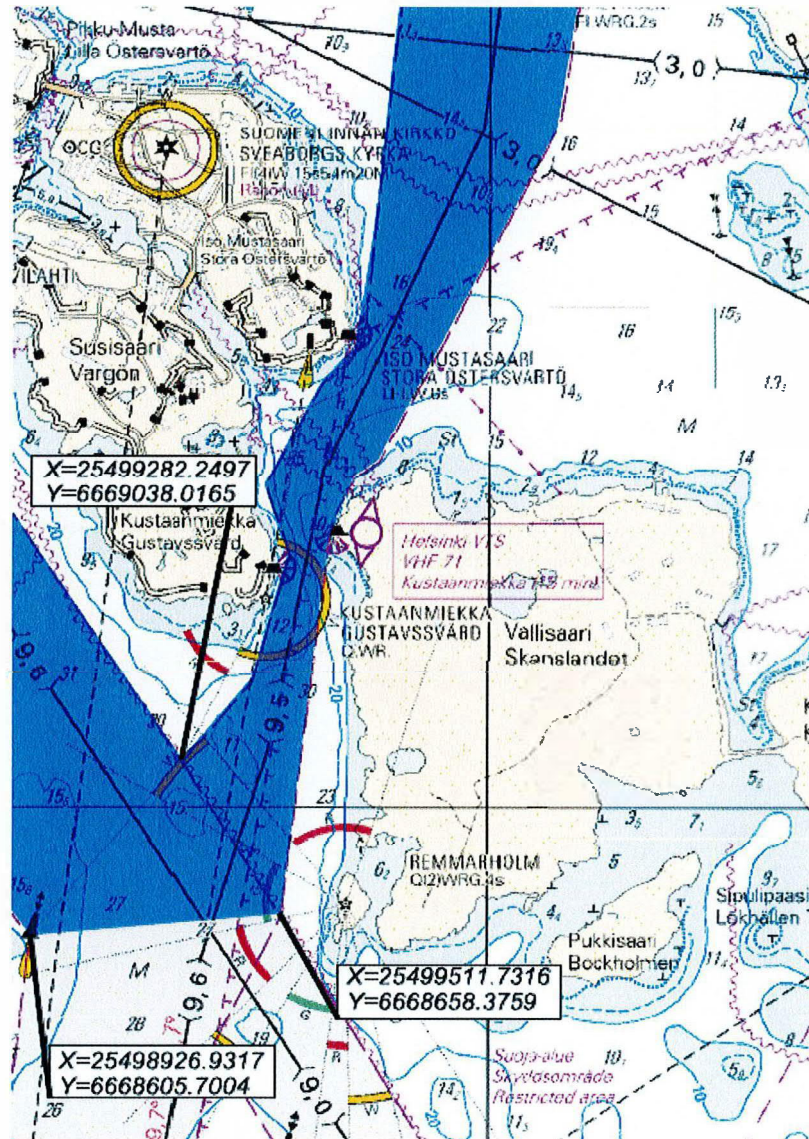
Vallisaaren ja Kuninkaansaaren suunnittelussa on otettava huomioon Vallisaaren ja Suomenlinnan välinen kauppamerenkulun väylä ja Helsingin Satama Oy:n vesialue.

Kauppamerenkulun alusliikenteen sekä vesi- ja väyläalueen käyttö tulee turvata Vallisaaren ja Kuninkaansaaren uuden maankäytön ja virkistyskäytön yhteydessä. Kustaanmiekan salmi on kapea ja väylä käännöksineen navigoinniltaan vaativa. Riittävän ohjailukyvyyn säilyttääkseen alusten on pidettävä salmessa suhteellisen korkeaa nopeutta. Tämä puolestaan aiheuttaa sekä aallonmuodostusta salmen rannoilla että voimakkaita virtauksia, mikä tulisi huomioida laituri- ym. rakenteissa ja niiden käytössä. Nykyistä väylätilaa ei tule kaventaa eikä kauppamerenkulun liikennettä estää. Rakenteiden sijoittaminen salmeen ei ole sallittua, ja myös liikenteen ja alusmäärien lisäämistä salmessa tulisi mahdollisuuksien mukaan välttää.

Merenkulun turvalaitteiden toiminta ja niiden häiriötön näkyvyys väylille tulee turvata ja huomioida alueen maankäytön suunnittelussa. Vallisaaren länsipuolen SR-merkinnällä olevalla alueella sijaitsee Helsingin Sataman kummeli ja Kukipaaden luodolla Liikenneviraston omistama linjamerkki. Lisäksi suunnittelualueeseen kuuluvalla Remmarholmenilla (Reimarisaaari, asemakaavaluonnoksessa merkinnällä VR –retkeily- ja ulkoilualue) sijaitsee Liikenneviraston omistama, ja kauppamerenkulun kannalta ensiarvoisen tärkeä sektoriloisto, jonka esteetön toiminta ja toimintakunto tulee turvata. Loisto tulee aidata ja aita tulee merkitä asemakaavaan.

Uiminen kauppamerenkulun väylällä ei ole sallittua, mikä tulee ottaa huomioon maankäytön suunnittelussa. Lisäksi Vallisaaren ja Kuninkaansaaren yhteysalue ja vesibussilaiturit sekä muut rantautumispaikat tulee suunnitella siten, että ne eivät aiheuta häiriötä säännölliselle meriliikenteelle.

Lisätietoja antavat Jukka Kallio, puh. 09 310 33676
Tero Sievänen, puh. 09 310 33577
Satu Aatra, puh. 09 310 33527



Helsingin Satama Oy:n vesialuetta

Kimmo Mäki
toimitusjohtaja
Helsingin Satama Oy

25.8.2016

Helsingin kaupunki
Kirjaamo
Kaupunkisuunnitteluvirasto
PL 10 (Pohjoisesplanadi 11–13)
00099 HELSINGIN KAUPUNKI

Asianne HEL 2014-000892 T 10 03 03, Ksv 0835_2

KANNANOTTO VALLISAAREN JA KUNINKAANSAAREN ASEMAKAAVALUONNOKSEEN

Helsingin kaupunkisuunnitteluvirastossa valmistellaan asemakaavaa Vallisaaren ja Kuninkaansaaren. Suunnittelualueeseen kuuluu näiden saarten lisäksi ympäröivä vesialue sekä lähellä olevat pienemmät saaret ja luodot. Alueelle suunnitellaan virkistysaluetta sekä luontomatkailua palvelevaa aluetta saarten arvokas kulttuuri- ja luontoympäristö huomioiden.

Helsingin seudun ympäristöpalvelut -kuntayhtymä esittää kannanottonaan asiasta seuraavaa:

HSY on viimeisimmän vuoden ajan seurannut tiiviisti Vallisaaren alueen kehittämistä, mm. ideakilpailun juryssa.

HSY on esittänyt 27.8.2015 Vallisaaren ja Kuninkaansaaren asemakaavan osallistumis- ja arviointisuunnitelmaan kannanoton, joka on huomioitu myös nyt käsiteltävässä aineistossa.

Aineistossa on hyvin esitetty alueen nykytila sekä sen suojelutarve ja -arvot. Myös alueen kasvava virkistyskäyttö on todettu. Aineistossa ei kuitenkaan ole huomioitu em. Helsingin kaupunginkanslian alueen kehittämiseksi järjestämää ideakilpailua, jonka tulokset julkistetaan 1.9.2016. Käsittelemme mukaan ideakilpailun jälkeen alkaa kilpailun tulosten jalostaminen ja mahdollisten investorien etsiminen. Näissä suunnittelun myöhemmissä vaiheissa on mahdollista ottaa vuoden 2015 kannanottoa tarkemmin kantaa alueen vesihuollon kehittämistarpeisiin ja HSY:n rooliin siinä.

Yhteyshenkilönä toimii aluepäällikkö Saara Neiramo, p. 09 1561 3047.

Helsingin seudun ympäristöpalvelut -kuntayhtymä

Raimo Inkinen
toimitusjohtaja

Tiedoksi

HSY:n kirjaamo



25.8.2016

Kaupunkisuunnitteluvirasto

Ympäristökeskuksen kannanotto Vallisaaren ja Kuninkaansaaren asemakaavaluonnoksesta

HEL 2014-000892 T 10 03 03

Kaupunkisuunnitteluvirasto pyytää lausuntoa 26.8.2016 mennessä.

Asemakaava koskee Vallisaarta ja Kuninkaansaarta sekä näiden vieressä olevia pienempiä saaria ja luotoja. Asemakaavan tavoitteena on kulttuurihistoriallisesti ja luonnon kannalta arvokkaiden kohteiden suojeleminen ja muuttaminen luontomatkailuun siten, että alueen arvot eivät vaarannu. Kaavaratkaisun toteuttaminen erityisesti siten, että saarien arvokkaat luonto- ja kulttuurihistoriallisesti arvokkaat kohteet suojellaan ja virkistysalueiden määrä kasvaa Helsingissä.

Saaret ovat luontoarvoiltaan arvokkaimpia ja poikkeuksellisia Helsingissä. Kaavaratkaisussa luonnonsuojelun ja luonnon monimuotoisuuden kannalta arvokkaat yhtenäiset alueet on merkitty asemakaavassa suojeltavaksi alueiksi (SL). SR- ja S-merkityillä alueilla on kohteita, jotka on tarkoitus osoittaa luonnonsuojelualueiksi. Ympäristökeskus pitää hyvänä, että saarien luontoarvot on otettu kaavamerkinnoissä kattavasti huomioon.

Vallisaaren ja Kuninkaansaaren eteläpuolella sijaitsevat kasvillisuuden kannalta arvokkaat Kukisaari ja Pukkisaari. Haminasalmenpaasi on linnustollisesti arvokas alue. Saarille on osoitettu VR-merkintä, joka sallisi virkistystä palvelevat rakenteet. Haminasalmenpaasi on luontotietojärjestelmään merkitty lintuluoto, jossa on tiirojen ja kolmen kahlaajalajin pesimäpaikka. Saarella pesivistä lajeista karikukko ja punajalkaviklo ovat uhanalaisia lajeja. Haminasalmenpaasi ei täytä luonnonsuojeluohjelman mukaista tasoa, mutta esimerkiksi kaavamerkinnojen täydentäminen muotoon VR/s korostaisi saaren linnustollista arvoa. VR/s merkinnällä voitaisiin sallia linnustonsuojelua ja sen mukaista kulunohjausta palvelevat rakenteet.

Lisätiedot

Juha Korhonen, ympäristötarkastaja, puhelin: +358 9 310 32080

Postiosoite
PL 500
00099 HELSINGIN KAUPUNKI
ymk@hel.fi

Käyntiosoite
Viikinkaari 2a
Helsinki 00790
www.hel.fi/www/ymk

Puhelin
+358 9 310 1635
Faksi
+358 9 310 31633

Y-tunnus
0201256-6

Tilinro
FI06 8000 1200 0626 37
Alv.nro
FI02012566



25.8.2016

juha.korhonen(a)hel.fi

HELSINGIN KAUPUNGIN YMPÄRISTÖKESKUS

Päivi Kippo-Edlund
ympäristönsuojelupäällikkö

26.8.2016

Helsingin kaupunki
Kaupunkisuunnitteluvirasto
PL 10
00099 HELSINGIN KAUPUNKI
helsinki.kirjaamo@hel.fi

Viite:
VALLISAAREN JA KUNINKAANSAAREN ASEMAKAAVALUONNOS
HEL 2014-000892 T 10 03 03, Ksv 0835_2

METSÄHALLITUKSEN LAUSUNTO ASEMAKAAVALUONNOKSESTA

Metsähallituksen luontopalvelut on tutustunut Vallisaaren ja Kuninkaansaaren asemakaavaluonnokseen.

Yleisesti toteamme, että asemakaavaluonnos ottaa hyvin huomioon alueen luonnon-suojelun ja luontomatkailun kehittämisen tarpeet ja tavoitteet sekä niiden yhteensovittamisen.

Asemakaavaluonnos on tehty asiantuntevasti, eri osapuolten kanssa hyvässä yhteistyössä ja esitys on tekniseltä toteutukseltaan havainnollinen.

Metsähallitus kiinnittää huomiota seuraaviin näkökohtiin.

Vallisaaren ja Kuninkaansaaren eteläpuolella olevat pikkusaaret (poislukien Pukkisaari) ja luodot eivät sovellu virkistyskäyttöön, mistä syystä ne olisi hyvä merkitä VR-merkinnän sijaista SL-merkinnällä. Kohteet ovat linnustolle tärkeitä levähdys- ja pesintäkohteita. Reimarisaaressa on lisäksi turvallisuuskulma Kustaanmiekansalmen laivaliikenteen voimakkaista virtauksista joutuen.

Vallisaaren koilliskulmaan tulisi rajata kaksi SR rm-kohdetta, mikä mahdollistaisi luontomatkailun toimintaan liittyvää palvelurakentamista hajottamatta kuitenkaan koilliskulman tiivistä yhdyskuntarakennetta (KARTTA 1):

- Länsireunassa Ruutikellari 1:n alueelle SR rm-rajaus. Alue on nyt jo suosittu käyntikohde. Uusi merkintä mahdollistaisi palvelujen ja polkuyhteyksien kehittämisen (ml. kestäväyttämisen ja tavoitellun kulun ohjauksen). Edellä olevaan liittyen Ruutikellari 1 edustalla olevalle varsin hyväkuntoiselle laiturille tulisi saada ls-merkintä (sama merkintä kuin Vallisaaren päälaiturilla).

- Torpedolaiturin pohjoispuolella vanhan kansakoulun, rantasaunan ja nykyisen asuinrakennuksen väliselle alueelle SR-merkkirajaus. Perusteluna esitetään retkeilyn käyttöpaineet (mm. voimakas kuluminen) ja matkailupalvelujen tarjonnan kehittäminen.

Edellä mainitut muutosehdotukset perustuvat kaavoituksen keskeisenä taustaineistona olevaan Vallisaaren ja Kuninkaansaaren yleissuunnitelmaan.

Asemakaavamääräyksissä ”kausimajoitus”-merkkintöjen yhteydessä tulisi muuttaa sanaksi ”majoitus”, siis etuliite ”kausi” jätettäisiin pois. Tällä tavoin muutettuna asemakaavamääräys mahdollistaisi luontomatkailun kehittämisen myös ympäri vuotiseksi ja palvelemaan paremmin asiakkaita.

Vallisaaren Kukinsalmen venesatama-alue (lv-merkki) tulisi laajentaa niin, että alue rajautuisi vesialueen pengertiehen ja Kuninkaansaaren rantaan (KARTTA 2). Laajempi rajaus vastaisi sitä, mitä Vallisaaren ja Kuninkaansaaren yleissuunnitelmassa on mainittu kohteen kehittämistä ajatellen. Laajemmalla lv-alueella mahdollistettaisiin veneilyn ja muun pienmuotoisen virkistyskäytön palvelutarjontaa, mm. mahdolliset kelluvat palvelurakenteet. Kukinlahden pohjukassa ei ole vedenalaisia muinaisjäänteitä.

Pukkisaaren koillisosan S-merkkintään tulisi saada lisäyksenä rm-alamerkkintä, joka mahdollistaisi Pukkisaaren toimimisen esim. Vallisaaren palvelujen tukialueena (KARTTA 3).

Kuninkaansaaren rantaan ja saaren poikki menevään painanteeseen (Vallisaaren ja Kuninkaansaaren yleissuunnitelmassa kohde 7: Aktiivinen ranta-alue) tulisi saada S-merkkintä ja yleissuunnitelman mukainen rajaus. Tämä merkkintä mahdollistaisi rantaan ja virkistykseen liittyvää toimintaa ja palvelurakentamista (KARTTA 4). Samaan palvelualuekokonaisuuteen liittyy Kruunuvuorenselän puolella oleva hyväkuntoinen betonilaituri, joka voisi olla ls-merkillä (kuten Vallisaaren päälaituri ja Ruutikellari 1:n laituri).

Huoltoon liittyvät toiminnot olisi hyvä siirtää pois vilkkaalta Kuolemanlaakson alueelta. Uudeksi huollon tukikohdaksi (varasto- ja työtilat) esitetään aluetta, joka sijaitsee Vallisaaren kaakkoisosassa, ruutitehtaalle vievän tien varressa. Alueella on nyt keltainen varstorakennus (sr-2, varasto nro 65) mm. ammuslaatikoineen ja vanha sähkömuuntamo. Huoltotukikohta tarvitsee tilaa mm. koneiden säilyttämiseen ja tarvikkekonttien sijoittamiseen. Tukikohta sijaitsee kävijöiltä syrjässä ja huoltotoiminnan kannalta sopivasti. Tukikohdan sijainti on katkoviiivoitetun sr-1-merkkinnän sisällä (KARTTA 5). Esitetylle uudelle huoltotukikohdalle vievän tien olisi hyvä saada huoltotien status asemakaavamerkinnoissä.

Kuninkaansaaren karttateknisten merkintöjen havainnollisuutta ajatellen toteamme seuraavaa:

- Pienten vp-merkkintöjen yhteyteen olisi hyvä saada selkeämmin SL-merkkintä päämerkintänä näkyviin siten, ettei kyseisen alueen päämerkinnästä SL synny epäselvyyttä.
- Pitkän eteläisen patteriston (I-IV ja VI) halkaiseva tie (tehty jälkikäteen) kohti lämpökeskuksen ja varastojen aluetta jakaa vp/s- ja sr-l-

merkinnät, jotka kannattaisi laittaa patteristossa tien molemmille puolille.

Lopuksi haluamme todeta, että kun asemakaava on saanut lainvoiman, käynnistyy valmistelutyö Vallisaaren-Kuninkaansaaren lakisääteisen luonnonsuojelualan perustamiseksi.

Jouni Aarnio

Aluepäällikkö

Seppo Manninen

Aluejohtaja

LIITTEET 5 karttaliitettä

JAKELU Helsingin kaupunki, kaupunkisuunnitteluvirasto
Luontopalvelujohtaja Rauno Väisänen, Metsähallitus

TIEDOKSI Ympäristöministeriö, Jukka-Pekka Flander

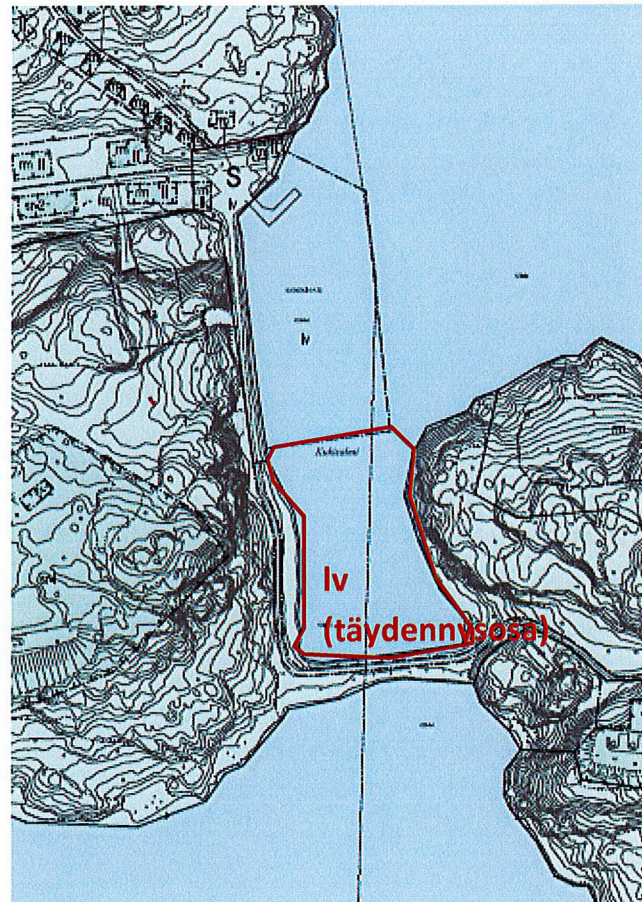
KARTTA 1

Vallisaaren koilliskulman kaavamerkinnät ja muutosesitykset



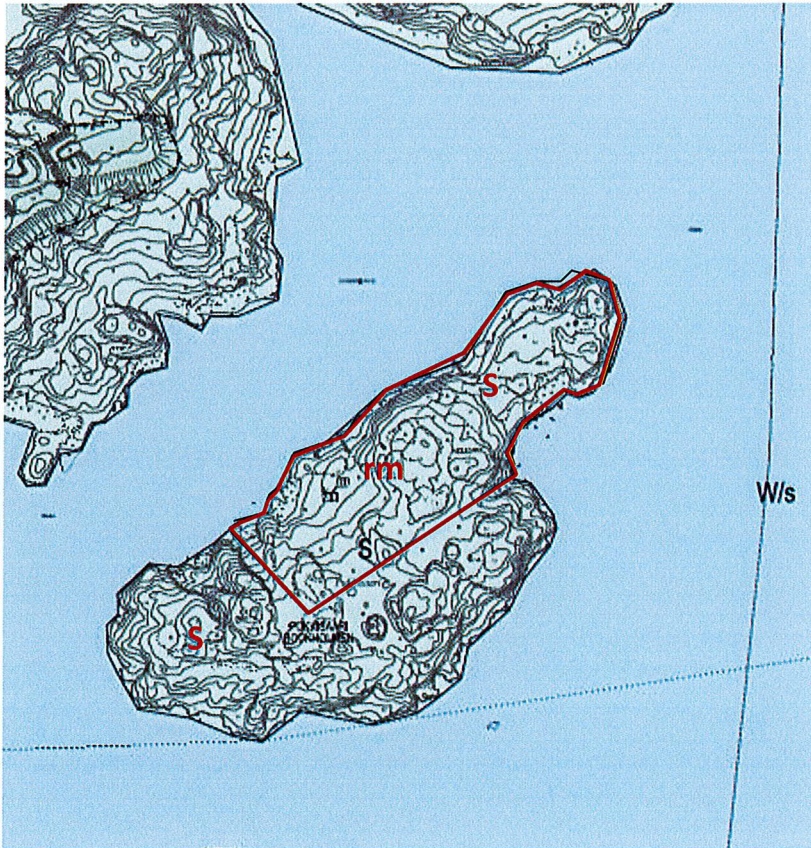
KARTTA 2

Kukinsalmen venesatama-alue



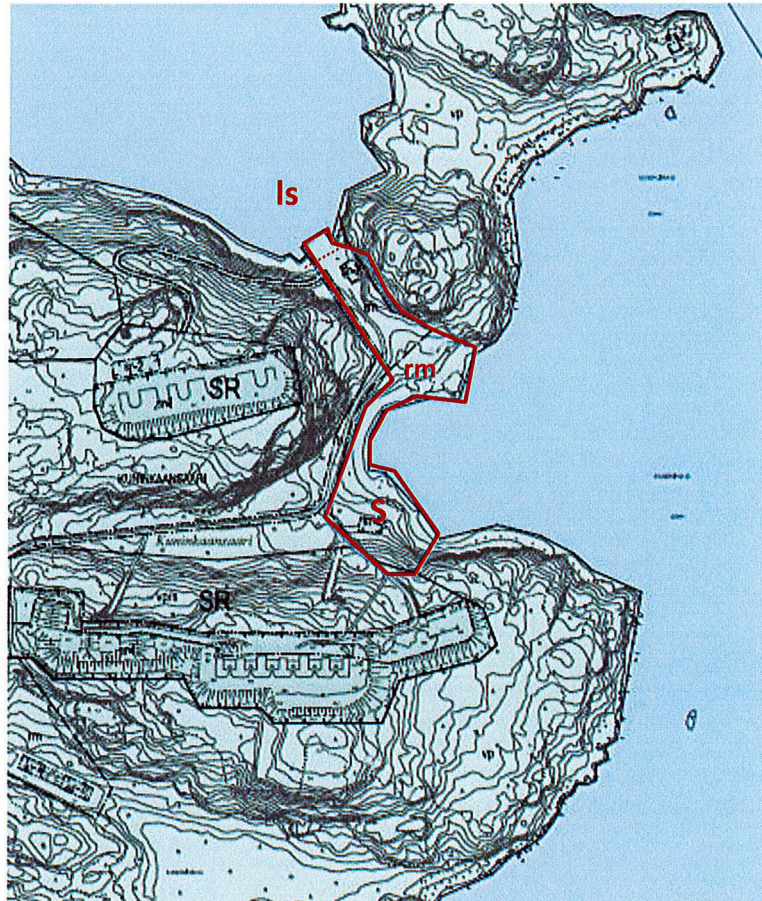
KARTTA 3

Pukkisaari



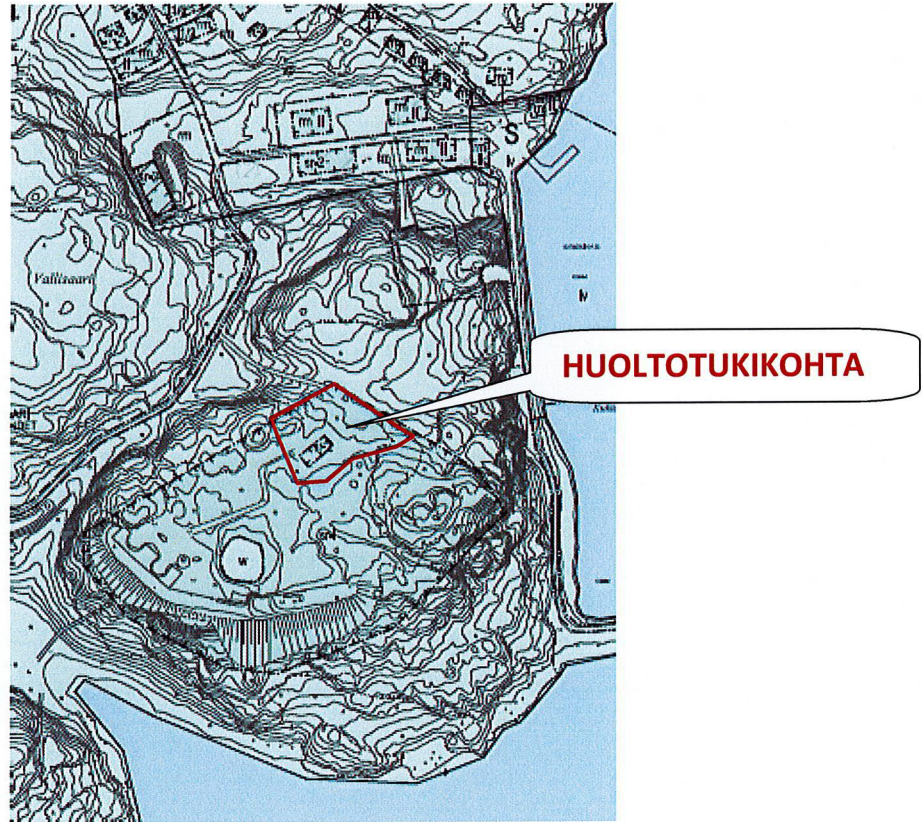
KARTTA 4

Kuninkaansaaren ranta



KARTTA 5

Huoltotukikohdalle uusi paikka



Helsingin kaupunki
PL 1
00099 HELSINGIN KAUPUNKI

Viite HEL 2014-000892 T 10 03 03

Asia **HELSINKI, Suomenlinna, Vallisaaren ja Kuninkaansaaren asemakaava**

Museovirasto on perehtynyt 4.7. – 26.8.2016 nähtävillä olleeseen asemakaavan luonnosaineistoon ja antaa lausuntonaan seuraavan.

Asemakaava koskee Vallisaarta ja Kuninkaansaarta sekä niiden viereisiä pikkusaaria ja luotoja Suomenlinnan ja Santahaminan välissä. Tavoitteena on alueen kulttuurihistorian ja luonnon kannalta arvokkaiden kohteiden suojeleminen sekä luontomatkailun toteuttaminen kohteen arvoja vaarantamatta. Alueelle on suunniteltu luontomatkailua tukevaa rakentamista kuten palveluita, majoitus- ja työtiloja sekä venesatama.

Puolustusvoimilta vapautuneiden alueiden hyödyntäminen luonto- ja kulttuurimatkailuun on hyvä lähtökohta, kun saarten kulttuuriarvojen säilyminen turvataan.

Saarten rakennusperintö on osoitettu kaavaluonnoksessa rakennussuojelun alueen merkinnällä SR sekä kohdemerkinnöillä sr-1 (linnoituskokonaisuus, linnoite tai sen osa) sekä sr-2 (rakennus, linnoite tai rakennelma). Lukuun ottamatta kohteiden jakoa rakennuksiin ja linnoituksiin määräykset ovat identtiset siinä, miten ne ohjaavat säilyttävää korjaamista. Määräykset ovat asianmukaiset, mutta niissä tulee vielä ottaa huomioon mahdollinen sisätilojen suojelutarve, kun valmistumassa oleva rakennusperintöä koskeva selvitys on käytettävissä. Koska linnoitukset on käsitelty kaavassa rakennussuojelun keinoja käyttäen, on selvityksessäkin tuotava esille riittävät tiedot linnoituksista myös rakennuksina suojelun kohdentamiseksi niiden ominais- ja erityispiirteisiin sisätilat mukaan lukien.

Rakennussuojelun alueen SR-määräyksessä mm. todetaan, että alueella sijaitsevat rakennusjäännökset sekä kulttuurikerrokset ovat muinaismuistolain rauhoittamia. Lisäksi ne on osoitettu suojeltaviksi em. tavalla sr-merkinnöin. Linnoituskohteiden kunnostuksen ja käytön ohjaamisen kannalta ne on varmasti paikallaan käsitellä rakennussuojelukohteina. Kaavatyön yhteydessä on kuitenkin hyvä tiedostaa ja ennakoida se, miten kohteisiin tullaan soveltamaan sekä muinaismuistolakia että maankäyttö- ja rakennuslakia lupa- ja kuulemiskäytäntöineen.

Luontomatkailua palvelevia tiloja sekä toimintaan liittyviä liike-, työ ja kausimajoitustiloja koskeva uudisrakentaminen (rm) on osoitettu rakennusaloina, jotka sijaitsevat pääosin Vallisaaren olevan rakennuskannan tienoilla saaren koillisosassa. Pari rakennuspaikkaa on osoitettu myös Kuninkaansaareen. Rakennusalojen lisäksi rakentamisen määrää ja laatua ei ole ohjattu kaavassa tarkemmin, mihin on vielä kiinnitettävä huomiota kaavan ehdotusvaiheessa.

Matkailupalvelut edellyttävät myös erilaisten kulkua turvaavien ja rajaavien rakennelmien rakentamista. Ne suojaavat myös saarten kulttuuri- ja luonnonperintöä kulumiselta. Toisaalta ne saattavat vaikuttaa maisemaan merkittävästi, kuten Aleksanterin patterille jo toteutettu näköalatasanne. Kaavan yleismääräyksissä olisi hyvä käsitellä uusien rakennelmien soveltuvuutta maisemaan.

Vallisaaren ja Kuninkaansaaren maa-alueiden arkeologiset selvitykset (K. Uotila 2014–2015) ovat riittävät. S -suoja-aluemerkintä sekä arkeologisen kulttuuriperinnön kannalta vastaavan sisältöiset SL- ja SR- merkinnät turvaavat saarilla olevan arkeologisen kulttuuriperinnön säilymisen ja antavat pohjan tutkimus- ja dokumentointitarpeen arvioinnille tarpeen vaatiessa. Merkinnät kattavat koko Vallisaaren, Kuninkaansaaren ja Pukkisaaren maa-alueen. Inventoinnissa havaittuja kiinteitä muinaisjäännöksiä ja muita arkeologisia kohteita ei ole tarpeen eritellä kaava-kartalla. Arkeologisessa inventoinnissa havaittujen kohteiden ja rakenteiden luettelo ja koostekartta tulee kuitenkin liittää kaavan liitteeksi.

Lausunnossaan Vallisaaren ja Kuninkaansaaren asemakaavan osallistumis- ja arviointisuunnitelmasta Museovirasto kiinnitti huomiota siihen, että on tarpeen tehdä selvitys myös vedenalaisesta kulttuuriperinnöstä. Selvitystarve koskee niitä alueita, joilla vesialueen käyttö tulee muuttumaan. Kaavaluonnoksessa on Vallisaaren itärannalle merkitty lv-alue. Metsähallitukselta saadun tiedon mukaan alueelle tullaan sijoittamaan lisää laitureita ensimmäisen avoinnapitokauden 2016 jälkeen. Museovirasto on saanut Metsähallitukselta mittausselostuksen Meritaito Oy:n 2014 tekemästä vedenpohjan luotauksesta Vallisaarta ja Kuninkaansaarta ympäröivillä vesillä. Luotauksessa havaittiin useita hylkyjä ja muita anomalioita, joista yksi on asemakaavaluonnoksen lv-alueella. Luotaus on arkeologisen vedenalaisinventoinnin tärkeä työvaihe, mutta se ei yksinään riitä inventoinniksi. Museovirasto pitää tärkeänä, että vedenalaisen kulttuuriperinnön selvitys saatetaan loppuun siten, että lv- alueeseen liittyvä luotausaineisto arvioidaan arkeologisesti, havaittu anomalia tarkastetaan visuaalisesti kohteen laadun ja muinaisjäänösstatuksen arvioimiseksi ja työstä laaditaan inventointiraportti.

Kaavaluonnoksen W/s –alueella Kuninkaansaaren koillispuolella Kuninkaansaaren ja Santahaminan välillä sijaitsevat jo pitkään tunnetut vedenalaiset muinaisjäänökset *Hamnsundet 2* –hylky (muinaisjäänösrekisterin nro 1301) sekä *Haminansalmi 1* (nro 2172) ja *Haminansalmi 2* (nro 2173), jotka ovat hirsirakenteisia 1700- ja 1800-luvuilta peräisin olevia väyläesteitä. Saarilla olevien kohteiden tavoin ne liittyvät Helsingin puolustukseen. Niiden avulla on estetty vihollisalusten pääsy Kruunuvuorenselälle. Museovirasto esittää, että nämä tunnetut vedenalaiset muinaisjäänökset liitetään Meritaito Oy:n luotauksessa esiin tulleen sijaintitiedon mukaisesti edellä mainittuun arkeologisten kohteiden ja rakenteiden luetteloon ja koostekarttaan kaavan liitteeksi.

W/s –alueeseen on kaavaluonnoksessa liitetty määräys, joka suojaa vedenalaista kulttuuriperintöä. Koska Vallisaaren ja Kuninkaansaaren ympäristö on potentiaalista vedenalaisen kulttuuriperinnön aluetta, jonka vedenalaisia kohteita ei tunneta kattavasti, määräys on paikallaan ja tärkeä. Museovirasto esittää määräystä muotoiltavaksi seuraavasti: Ennen alueella tehtäviä vesirakennustöitä on selvitettävä, vaikuttaako työ vedenalaisiin muinaisjäänöksiin. Aluetta koskevista suunnitelmista ja toimenpiteistä on neuvoteltava museoviranomaisen kanssa.

Rakennusperintöä sekä arkeologista kulttuuriperintöä maalla ja vedessä koskevat inventoinnit on saatettava valmiiksi edellä todetut täydennystarpeet huomioon ottaen ja liitettävä kaava-aineistoon.

Kaavamääräyksiin on lisättävä, että kaava-alue sisältyy paitsi valtakunnallisesti merkittävään rakennettuun kulttuuriympäristöön (Suomenlinna, RKY 2009) niin myös valtakunnallisesti arvokkaaseen maisema-alueeseen sekä Suomenlinnan maailmanperintökohteen suojavyöhykkeeseen.

Museovirastossa yhteyshenkilöt ovat seuraavat: Elisa El Harouny (rakennusperintö), Veli-Pekka Suhonen (arkeologinen kulttuuriperintö) ja Maija Matikka (vedenalainen kulttuuriperintö).

Yli-intendentti

Helena Taskinen

Intendentti

Elisa El Harouny

Tiedoksi Uudenmaan elinkeino-, liikenne- ja ympäristökeskus
Helsingin kaupunki / Helsingin kaupunginmuseo