

Pakilan ja Tuomarinkylän aluesuunnitelma 2018-2027

Lumilogistiikkaselvitys



Sisällys

Johdanto	3
1. Kasauspaikat	4
1.1 Lumenvastaanottoaikat	4
1.2 Lumenkasauspaikat.....	4
1.2.1 Ohjeelliset kriteerit lumenkasauspaikalle.....	4
1.2.3 Lumenkasauspaikoiksi soveltuvat alueet suunnittelualueella	4
1.3 Muut lumitilat.....	8
2. Esivalmistelut ja jälkityöt	9
2.1 Esivalmistelut syksyllä	9
2.2 Jälkityöt keväällä	9
3. Kartta	9

Johdanto

Suunnittelualueelta on aluesuunnitelman maastoinventoinnin yhteydessä etsitty pieniä lumenkasaukseen pitkäaikaisesti tai tilapäisesti soveltuvia paikkoja, joita on tarpeen ottaa käyttöön erityisen runsaslumisina talvina. Tällaisten pienten lähikasauspaikkojen on tarkoitus vähentää lumen kuljetusta ja aiheutuvia hiilidioksidipäästöjä, vähentää virallisten lumenkasauspaikkojen ruuhkautumista sekä tuoda suunnitelmallisuutta talvikunnossapitoon liittyvään logistiikkaan. Potentiaalisten lumenkasauspaikkojen sijainti on esitetty kartalla sekä paikkatietoaineistona.

Lumenkasauspaikoiksi soveltuvia alueita löytyy parhaiten viheralueisiin ja meluseinään päättyvien asuntokatuja päistä. Asutun alueen keskellä lumenkasauspaikkoja on vähemmän, etenkin Länsi-Pakilassa, jossa alueen rakennuskanta on tiivis ja maasto vaihtelevaa ja kallioista.

Maastokartoituksen yhteydessä ei havaittu suurempia epäkohtia lumenkasauksessa, sillä lunta ei ollut kyseisenä talvena normaalia enempää. Paikoin lunta oli kasattu jalankulku- ja pyöräteillä puomien ja pollareiden eteen, mikä hankaloitti liikkumista. Lunta oli lisäksi kasattu paikoin jalkakäytävälle estäen sen käytön. Yhdessä tapauksessa lunta oli aurattu kadun päästä pääpyörätieyhteyden yli, sillä seurauksella, että pääpyörätien poikki oli jäänyt matala valli lunta, mikä aiheutti turvallisuuspuutteen pyörätietä ajaville.



Kuva 1. Kulkuyhteys on katkennut, koska lunta on kasattu pollareiden eteen.

1. Kasauspaikat

1.1 Lumenvastaanottopaikat

Suunnitelma-alueella ei sijaitse yhtään virallista lumenvastaanottopaikkaa. Lähimmät käytössä olevat lumenvastaanottopaikat sijaitsevat Maununne-valla ja Oulunkylässä.

Lumen varavastaanottopaikkoina suunnitelma-alueella sijaitsee Köyhänniemenpellon alue Tuomarinkylässä, jonka lisäksi suunnitelma-alueen välittömässä läheisyydessä, Tapaninvainiossa sijaitsee Pukinmäenkaaren varavastaanottopaikka.

1.2 Lumenkasauspaikat

Helsingin tavoitteena on, että jokaisessa kaupunginosassa on katualueiden lumitilojen lisäksi paikallisia lumenkasauspaikkoja. Paikallisilla lumenkasauspaikoilla pystytään paremmin varautumaan runsaslumiseen talveen ja varmistamaan kaupunkiliikenteen toimivuus ääritilanteissa. Lumenkasauspaikoilla säästetään myös lumenkuljetuskustannuksissa ja vähennetään kuljetuksesta aiheutuvia pakokaasupäästöjä.

1.2.1 Ohjeelliset kriteerit lumenkasauspaikalle

- kaupungin maanomistus
- toimiva ajoysteys
- aukea, kooltaan yli 400 m² alue
- ei pysyviä rakenteita tai varjeltavaa kasvillisuutta
- ei hoitoluokkien A1, B5, C5 alue
- A2- luokan kenttien käyttömahdollisuudet selvitetään tapauskohtaisesti
- ei asuntokatuja varten
- sulamisvesien käsittely on mahdollista järjestää asianmukaisesti
- ei liikenteen näkemäalueille eikä pelastusreiteille.

1.2.3 Lumenkasauspaikoiksi soveltuvat alueet suunnittelualueella

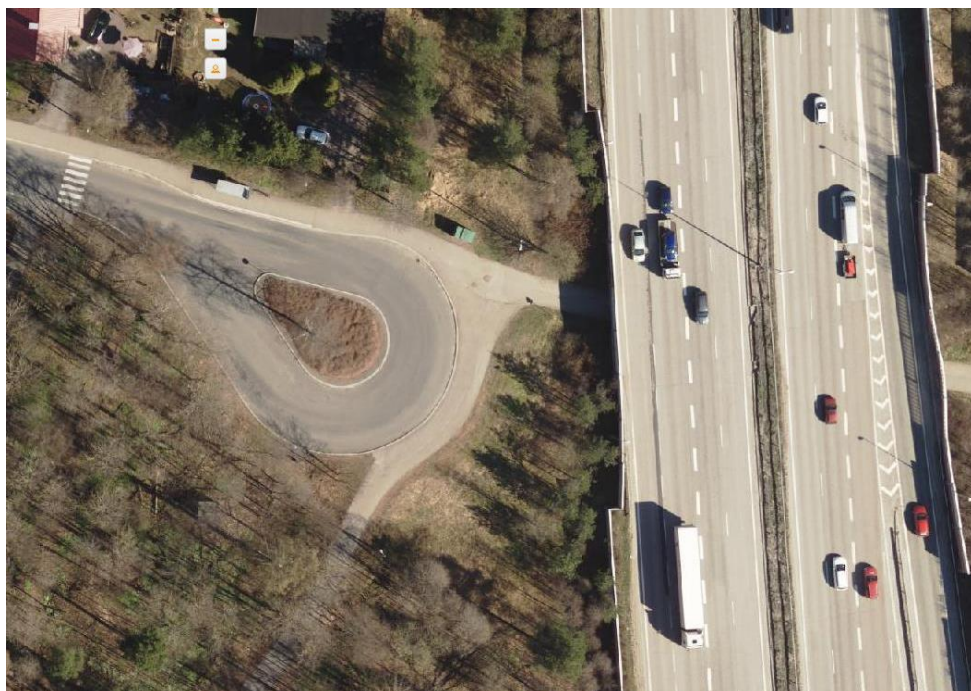
Vuonna 2010 tehdyn rakennusviraston lumenvastaanottopaikat -selvityksen mukaan rakennusvirasto on pyytänyt ympäristökeskukselta kannanottoa suunnitelma-alueella sijaitsevien Elontien viljelypalstojen yhteydessä olevien niittyjen sekä suunnitelma-alueen välittömässä läheisyydessä sijaitsevan Itsenäisyydenpuiston maisemaniityn käytöstä väliaikaisena lumen kasauspaikkana. Elontien niityistä ympäristökeskus antoi epävirallisen lausunnon, jonka mukaan niiden käyttöä ei suositeltaisi.

Em. lumenvastaanottopaikat -selvityksessä suunnitelma-alueelle ei ole esitetty uusia lumenkasausta- paikkoja. Jatkoselvittelyyn esitettiin Tuusulan- väylän ja Vanhan Tuusulantien välisiä viheralueita.

Pitkääkaisiksi lumenkasausta- paikoiksi soveltuvia paikkoja, joissa lumi saa sulaa alueelle ovat:

5. Paloheinäntien pääty

Paloheinäntien päässä, linja- autojen pääte- pysäkin välittömässä läheisyy- dessä sijaitseva, noin 1000 m² alue sopi hyvin lumien väliaikaiseen va- rastointiin. Alue on Helsingin kaupungin omistuksessa.

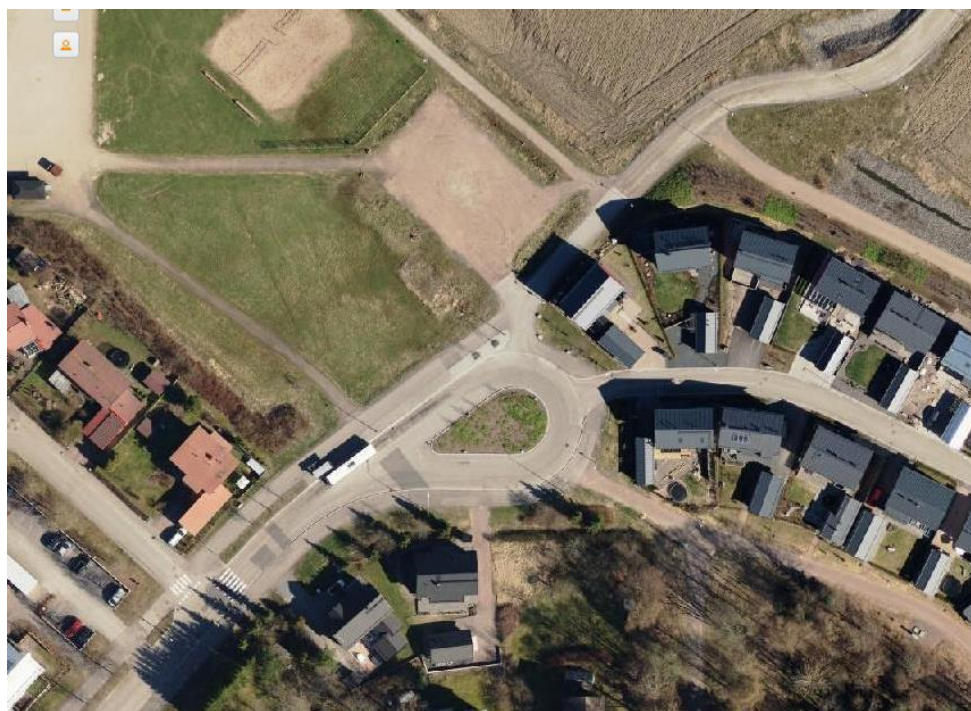


Kuva 2. Paloheinäntien pääty.

Lyhytaikaisiksi lumenkasauspaikoiksi soveltuvia paikkoja alueella ovat:

6. Torpparinmäen kentän pysäköintialue

Torpparinmäentien paikallisen kokoojakadun päässä, linja-autojen päätepysäkin välittömässä läheisyydessä sijaitseva, noin 1000 m² kivituhkapintainen, rantalentopallokentän pysäköintialue sopisi hyvin lumien väliaikaiseen varastointiin. Alue on kuitenkin vuokrattuna kulttuurin- ja vapaa-ajan toimialalle, joten alueen käytöstä tulee sopia erikseen.



Kuva 3. Torpparinmäentien päässä sijaitseva p-alue.

7. Jakokunnantien ja Saarnaajantien liittymäalue

Jakokunnantien varrella sijaitsevalla sorapintaisella alueella sijaitsee myös hiekoitussepelisiilo, mutta aluetta uudelleenjärjestelemällä sinne mahtuisi myös lumenkasausta. Alue on Helsingin kaupungin omistuksessa.



Kuva 4. Jakokunnantien ja Saarnaajantien liittymäalue.

8. Raappavuorentien pääty

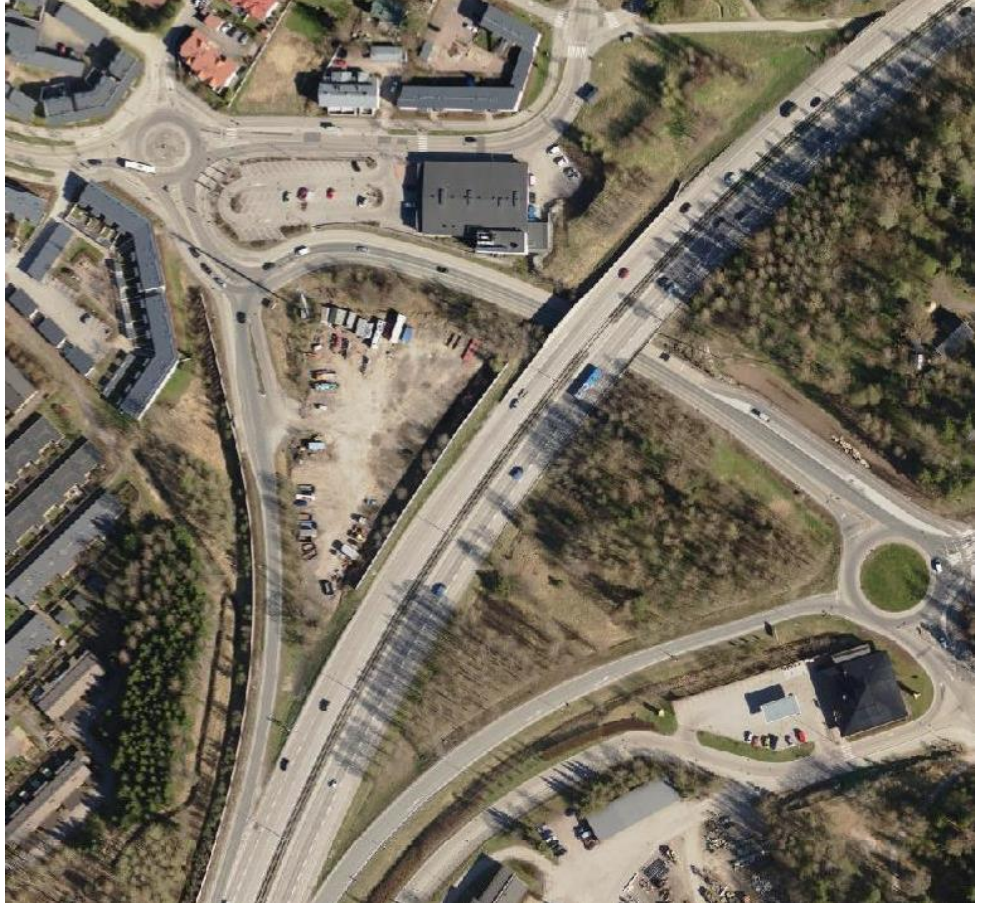
Raappavuorentien päädyssä sijaitsevalla sorapintaisella alueella sijaitsee myös hiekoitussepelisiilo, mutta aluetta uudelleenjärjestelemällä sinne mahtuisi myös lumenkasausta. Alue on Helsingin kaupungin omistuksessa.



Kuva 5. Raappavuorentien pääty.

9. Varastoalue Tuusulanväylän varressa

Tuusulanväylän, Yhdyskunnantien ja Tuusulanväylälle johtavan rampin väliin jäävä kolmiomainen ja sorapintainen alue sopisi hyvin lumen tilapäiseen varastointiin. Alue on kuitenkin vuokrattua, joten sen käytöstä tulee sopia erikseen.



Kuva 6. Varastoalue Tuusulanväylän varressa olisi sijainniltaan ihanteellinen

1.3 Muut lumitilat

Lunta aurataan myös katujen lumitiloihin ja muihin sopiviin paikkoihin pieneköjä määriä. Näitä lumitiloja on useimpien katujen ja viheralueiden laidoilla, ja niitä ei ole aluesuunnitelmassa erikseen selvitetty. Periaatteena on, ettei lunta aurata alueille, joilla on arvokkaita tai helposti vaurioituvia rakenteita, arvokasta puutarhakasvillisuutta tai luontoaluetta. Myös liikenteen näkemäalueet ja pelastusreitit pidetään vapaina, samoin hulevesijärjestelyiden takia vapaina pidettävät alueet.

2. Esivalmistelut ja jälkityöt

2.1 Esivalmistelut syksyllä

- Urakoitsijan kanssa pidetään katselmus lumenkasauspaikoista
- Tarvittaessa paikalta poistetaan ajoesteet ja alue siistitään
- Jos lumikasoja joudutaan sijoittamaan rakenteiltaan tai kasvillisuudeltaan aralle alueelle, suojeltavat kohteet suojataan tai osoitetaan varoitusmerkein.

2.2 Jälkityöt keväällä

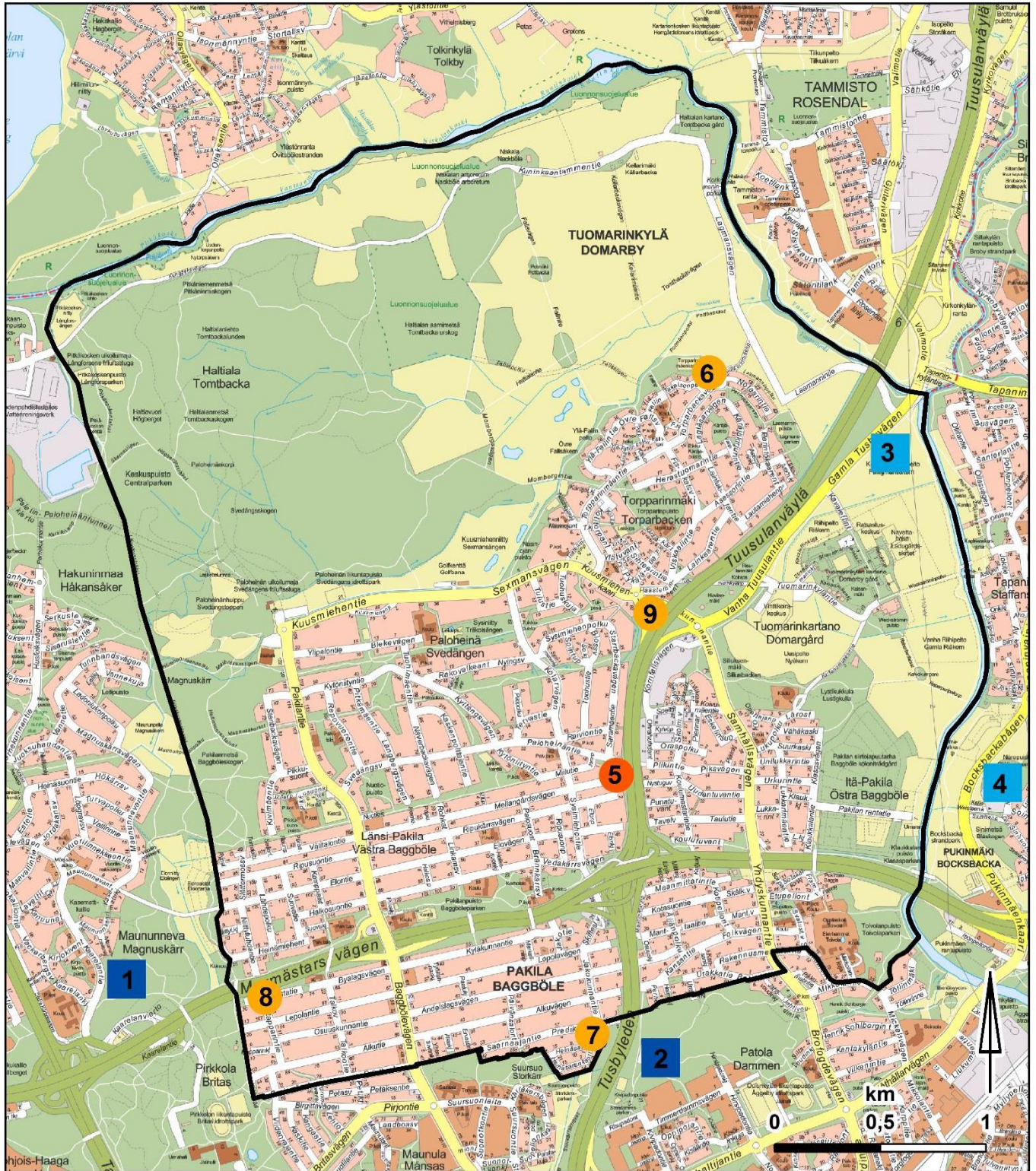
- Kevätsiivous mm. hiekan ja roskien poisto
- Rikkinäisten rakennepintojen, varusteiden ja liikennemerkkien korjaus
- Nurmipintojen uusiminen ja muun kasvillisuuden jälkihoito esim. pensaiden leikkaus
- Mahdollisten ajoesteiden asentaminen
- Jälkitöiden toteutuminen tarkistetaan

3. Kartta

Oheisessa kartassa on esitetty

- Lähimmät vakituiset lumenvastaanottoapaikat
 1. Maununneva, etäisyys noin 2 km
 2. Oulunkylä, etäisyys noin 2 km.
- Lähimmät lumen varavastaanottoapaikat
 3. Köyhänniemenpelto, Tuomarinkylä
 4. Pukinmäenkaari, Tapaninvainio
- Alueelle esitettävät pitkäaikaiset lumenkasauspaikat, joissa lumi saa sulaa paikalleen
 5. Paloheinäntien pääty
- Alueelle esitettävät lyhytaikaiset lumenkasauspaikat
 6. Torpparinmäen kentän pysäköintialue
 7. Jakokunnantien ja Saarnaajantien liittymäalue
 8. Raappavuorentien pääty
 9. Varastoalue Tuusulanväylän varressa

Lumilogistiikka



Nykyiset vastaanottoapaikat

- Virallinen paikka
- Varapaikka

Ehdotukset uusiksi paikoiksi

- Virallinen vastaanottoaika
- Pitkäkestoinen sijoituspaikka
- Lyhytkestoinen sijoituspaikka

Suunnittelualueen rajaus