

TATTARISILLAN ERITASOLIITTYMÄ

38. KAUPUNGINOSA MALMI, MALMIN LENTOKENTTÄ

41. KAUPUNGINOSA SUURMETSÄ, JAKOMÄKI

47. KAUPUNGINOSA MELLUNKYLÄ, KIVIKKO

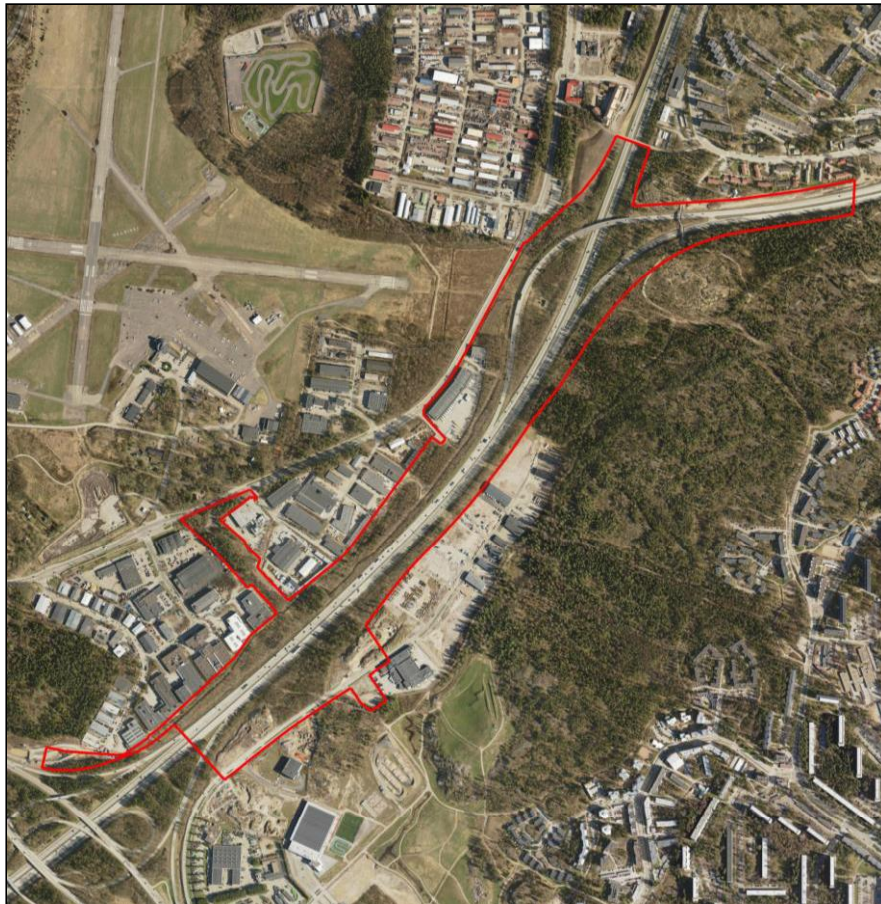
ASEMAKAAVA

38. KAUPUNGINOSA MALMI, MALMIN LENTOKENTTÄ

41. KAUPUNGINOSA SUURMETSÄ, JAKOMÄKI

47. KAUPUNGINOSA MELLUNKYLÄ, KIVIKKO

ASEMAKAAVAN MUUTOKSEN NRO 12480 SELOSTUS



ASEMAKAAVAN SELOSTUS
ASEMAKAAVAKARTTA NRO 12480
PÄIVÄTTY 21.11.2017

Asemakaava koskee:

Helsingin kaupungin
38. kaupunginosan (Malmi, Tattariharju)
liikenne- ja suojaviheraluetta
41. kaupunginosan (Suurmetsä, Jakomäki)
liikenne- ja suojaviheraluetta
47. kaupunginosan (Mellunkylä, Kivikko)
liikenne-, erityis- ja suojaviheraluetta sekä
kaupunginosan rajaa

Asemakaavan muutos koskee:

Helsingin kaupungin
38. kaupunginosan (Malmi, Tattariharju)
korttelin 38171 tontteja 28, 29 ja 30 sekä
liikenne-, katu-, puisto- ja virkistysalueita
41. kaupunginosan (Suurmetsä, Jakomäki)
liikennealuetta
47. kaupunginosan (Mellunkylä, Kivikko)
korttelin 47046 tonttia 37, korttelin 47098 tonttia 5, korttelia 47099
sekä katu- ja liikennealuetta

Kaavan nimi:
Tattarisillan eritasoliittymä

Laatija:
Helsingin kaupungin asemakaavoituspalvelu

Vireilletulosta ilmoittaminen: 3.10.2016
Kaupunkiympäristölautakunta:
Nähtävilläolo (MRL 65 §):
Kaupunkiympäristölautakunta / Asemakaavoituspalvelu:
Hyväksyminen: kaupunginvaltuusto
Voimaantulo:

Alueen sijainti:
Alue sijaitsee Lahden- ja Porvoonväylillä Kehä I:n liittymän koillis-
puolella sekä Tattariharjun ja Kivikon teollisuusalueilla.

YHTEYSHENKILÖT KAAVAN VALMISTELUSSA

Helsingin kaupunkiympäristön toimiala

Asemakaavoitus: Valteri Heinonen, arkkitehti

Kaavapiirtäminen: Katja Raevuori, suunnitteluavustaja

Liikenne- ja katusuunnittelu: Topi Vuorio, liikenneinsinööri

Kaupunkitila- ja maisemasuunnittelu: Anni Tirri, aluesuunnittelija

Rakennussuojelu: Sakari Mentu, arkkitehti

Teknistaloudelliset asiat, kaavatalous: Mikko Juvonen, diplomi-insinööri

Maaperän pilaantuneisuus, ympäristöhäiriöt: Kaarina Laakso, diplomi-insinööri

Yhdyskuntatekninen huolto: Jouni Kilpinen, diplomi-insinööri

Maaomaisuuden kehittäminen ja tontit: Henna Vennonen, tonttiasiamies

Vuorovaikutus: Maija Mattila, vuorovaikutussuunnittelija

Ympäristöpalvelut: Raimo Pakarinen

Muut Helsingin kaupungin toimialat

Kulttuurin ja vapaa-ajan toimiala: Markku Heikkinen

Muut viranomaistahot

Museovirasto: Teija Tiitinen

Uudenmaan elinkeino-, liikenne- ja ympäristökeskus: Sami Mankonen

Aluevarausuunnitelma

Valtatie 4, Lahdenväylän Tattarisillan eritasoliittymä, Aluevarausuunnitelma

Sito Oy, Rauno Tuominen

Tattarisillan eritasoliittymän liikenneselvitys

Strafica Oy, Hannu Pesonen

LIITTEET

1 Seurantalomake

2 Osallistumis- ja arviointisuunnitelma

3 Kuvat ja kartat

- Sijaintikartta
- Ilmakuva
- Asemakaavakartta (A4-koossa)
- Ote Yleiskaava 2002:sta
- Ote Helsingin uudesta yleiskaavasta (kaupunginvaltuusto 26.10.2016)
- Ote voimassa olevista asemakaavoista
- Ote maakuntakaavasta
- Ote 2. vaihemaakuntakaavasta
- Malmin lentokentän alueen kaavarunko 29.11.2016
- Malmin lentokentän alueen kaavarungon havainnekuva, kaupunkirakenne
- Malmin lentokentän alueen kaavarungon havainnekuva, virkistys- ja viheralueet
- Liikennesuunnitelma (piir. nro 6772)
- Ote Tattarisillan eritasoliittymän aluevaraussuunnitelmasta suunnitelmakartta, osa 1
- Ote Tattarisillan eritasoliittymän aluevaraussuunnitelmasta suunnitelmakartta, osa 2
- Ote Tattarisillan eritasoliittymän aluevaraussuunnitelmasta suunnitelmakartta, osa 3
- Tattarisuon pohjavesialue
- Kuvaliite suojelukohteista

4 Lähtötietojen teemakartat

- Luontoteemat, kulttuuriympäristö ja maisema sekä pinta- ja pohjavedet

LUETTELO MUUSTA KAAVAA KOSKEVASTA MATERIAALISTA

- Vuorovaikutusraportti
 - Malmin lentokentän alueen kaavarunko (kslk 29.11.2016)
 - Kehittämisselvitys Lahdenväylän ja Porvoonväylän liittymä.(ELY 2001)
 - Selvitys Lahdenväylän ja Porvoonväylän liittymän pikaparannustoimenpiteistä. (ELY 2014)
 - Valtatie 4, Lahdenväylän Tattarisillan eritasoliittymä, Aluevaraussuunnitelma (Sito, valmistuu 12/2017)
-

- Ensimmäisen maailmansodan linnoitusvyöhykkeen inventointiselvitys. (Museovirasto, Ksv 2014)
 - Muinaismuistorekisteri, museovirasto
 - Ensimmäisen maailmansodan aikainen maalinnoitus Helsingissä (Rakennusvirasto, 1996).

 - Kallioperän ja maaperän arvokkaat luontokohteet Helsingissä (Ympäristökeskus, 2004)
 - Malmin lentokentän, Jakomäen ja Kivikon ensimmäisen maailmansodan aikaiset linnoituslaitteet, Puolustusasemien IV:7 ja IV:8, IX:1-6, IX:10-11 sekä yhdysteiden esiselvitys (Päivi Hakanpää, 2017)
 - Helsingin kaupunki, kiinteistövirasto, Pilaantuneen maaperän kunnostuksen loppuraportti, Kivikonlaidan putkilinjakaivanto, Ramboll Finland Oy, 11.2.2009
 - Helsingin kaupunki, kiinteistövirasto, Tutkimusraportti, Masuunikuja, Golder Associates Oy, 2.3.2011
 - Helsingin kaupunki, kiinteistövirasto, Tattariharjuntie 33, tontti 38171/29, Pilaantuneen maaperän kunnostussuunnitelma, Finnish Consulting Group Oy, 5.10.2007
 - Helsingin kaupungin kiinteistövirasto, Massanvaihtoraportti, Tattariharjuntie 33, Golder Associates Oy, 2.3.2011
 - Helsingin kaupungin rakennusvirasto, Malmin ampumarata-alueen lyijypitoisten maiden loppusijoitusalue, Tarkkailuraportti 2016, Ramboll Finland Oy, 7.4.2016
-

TIIVISTELMÄ

Asemakaava ja asemakaavan muutos koskee alueita Lahdenväylällä ja Porvoonväylällä Kehä 1:n liittymästä koilliseen sekä alueita Tattariharjun ja Kivikon teollisuusalueilla.

Asemakaava mahdollistaa uuden eritasoliittymän Lahdenväylälle sekä Tattariharjun ja Kivikon teollisuusalueiden välisen kadun rakentamisen. Samanaikaisesti kaavoituksen kanssa väylälle laadittiin aluevaraussuunnitelma tieosuuden toimivuuden parantamiseksi. Tiealue on asemakaavassa rajattu aluevaraussuunnitelman mukaiseksi. Asemakaavan muutoksessa otetaan huomioon julkisen liikenteen, pyöräilyn ja autoilun yhteystarpeet Malmin lentokentän alueelle.

Kaavaratkaisun yhteydessä on laadittu Tattarisillan eritasoliittymän liikennesuunnitelma (piir.nro 6772), jossa esitetään toiminnot Tattarisillantielle ja Kivikonlaidalle. Katualueille varataan tila raitiotieliikenteelle. Tattarisillan poikki on suunnitteilla säteittäinen pikaraitiotieyhteys Helsingin keskustasta ja poikittainen runkolinja Jokeri 2 Vuosaaresta Myyrmäkeen.

Kaava turvaa tiealueella sijaitsevan kriisiajan vedenottamon käytön jatkumisen. Alueelle on sijoitettu uusi varaus teknisen huollon alueeksi esimerkiksi lumen vastaanottokäyttöön rakentamattomien teollisuustonttien paikalle Lahdenväylän varrelle Kivikon teollisuusalueelle sekä uusi puistosilta Kivikon ulkoilupuistosta Lahdenväylän yli.

Uutta toimitila ja teollisuuskerrosalaa alueelle tulee yhteensä noin 11 750 k-m².

Kaavaratkaisun toteuttaminen vaikuttaa erityisesti siten, että liikenneyhteydet ja alueen saavutettavuus kaikilla liikennemuodoilla paranevat merkittävästi. Lahdenväylän muodostama estevaikutus kaupunkirakenteessa pienenee.

Tiealueet ovat suurimmalta osin valtion omistuksessa. Helsingin kaupunki omistaa loput kaava-alueesta. Kaavoitus on tullut vireille kaupungin aloitteesta.

ASEMAKAAVAN KUVAUS

Tavoitteet

Kaavaratkaisun tavoitteena on mahdollistaa uuden eritasoliittymän rakentaminen Lahdenväylälle sekä Tattariharjun ja Kivikon teollisuusalueiden välisen kadun rakentaminen. Uusi Tattarisillantie yhdistää Kivikonlaidan ja Tattariharjuntien toisiinsa ja Lahdenväylään, mikä parantaa merkittävästi alueen saavutettavuutta.

Lahdenväylälle ja Porvoonväylälle on laadittu samanaikaisesti kaavoituksen kanssa aluevaraussuunnitelma, jossa pyritään tieosuuden toimivuuden parantamiseen. Tiealueiden laajuustarve on tutkittu aluevaraussuunnitelmassa. Asemakaavan tiealue on merkitty aluevaraussuunnitelman mukaisesti. Osa nykyisestä tiealueesta on asemakaavoittamatonta.

Katualueille varataan tila raitiotieliikenteelle. Tattarisillan poikki on suunnitteilla säteittäinen pikaraitiotieyhteys Helsingin keskustasta ja poikittainen runkolinja Jokeri 2 Vuosaaresta Myyrmäkeen. Alueelle suunnitellaan pyöräily-yhteydet osaksi baanaverkostoa.

Asemakaavan muutoksessa on otettu huomioon kävelyn, joukko liikenteen, pyöräilyn ja autoilun yhteystarpeet Malmin lentokentän alueelle.

Tattariharjun teollisuusalueen tonteilla 38171/29 ja 30 mahdollistetaan nykyisten toimintojen jatkuminen. Kivikon teollisuusalueella keskeisesti sijaitsevien tonttien tehokkuutta kasvatetaan.

Lisäksi alueelle on sijoitettu varaus teknisen huollon alueeksi esimerkiksi lumen vastaanottokäyttöön rakentamattomien teollisuustonttien paikalle Lahdenväylän varrelle Kivikkoon ja uusi puistosilta Kivikon ulkoilupuistosta Lahdenväylän yli. Silta muodostaa uuden jalankulku- ja pyöräilyreitit Malmin ja Kivikon välille ja tukee alueen ekologisia yhteyksiä.

Tattariharjun maanalaiset hiekkasiilot sijaitsevat Tattariharjuntien läheisyydessä. Hiekkasiiloiden säilyttämismahdollisuuksia tutkitaan tarkemmin jatkosuunnittelussa. Asemakaava mahdollistaa Tattarisillantielle sekä hiekkasiiloja väistävän linjauksen, että suoran linjauksen, jossa hiekkasiilot jäävät osittain uuden Tattarisillantien vaatiman kalliroleikkauksen alle.

Kaavaratkaisu edesauttaa kaupungin strategisten tavoitteiden toteutumista siten, että se mahdollistaa poikittaisen pikaraitiotieyh-

teyden rakentamisen (Helsinkiä kehitetään raideliikenteen verkostokaupunkina) ja parantaa kävelyn sekä pyöräilyn yhteyksiä (Kävely, pyöräily ja joukkoliikenne nostetaan kilpailukykyiseksi).

Mitoitus

Suunnittelualueen pinta-ala on noin 48 ha (480 579 m²).

Teollisuustontteja on noin 5,8 ha. Kaavaratkaisun myötä tonttien yhteenlaskettu rakennusoikeus kasvaa noin 11 750 k-m², jonka jälkeen muutosalueella kerrosalaa on yhteensä noin 50 700 k-m².

Alueiden käyttötarkoitus ja korttelialueet

Alueen lähtökohdat ja nykytilanne

Suunnittelualueen maisemaa hallitsevat suurimittakaavaiset moottoritiet Lahdenväylä ja Porvoonväylä. Niiden reuna-alueet ovat pääsääntöisesti metsäistä maantien suojavyöhykettä. Maantietalueen sivuilla sijaitsevat Tattariharjun ja Kivikon teollisuusalueet.

Tattariharjun teollisuusalue on rakentunut 1970-luvulta alkaen. Suunnittelualueeseen kuuluvilla tonteilla 38171/29 ja 30 on nykyisin teollisuusrakennuksia, jotka on rakennettu 2000-luvulla. Tontti 38171/32 on tällä hetkellä rakentamaton. Tattarisillantien linjauksen kohdalla teollisuustonttien välissä on metsäinen ja kallioinen puistoalue, jonka pohjoisosassa on jyrkkä lounaaseen laskeva rinne. Puistoalueella sijaitsee Tattariharjun maanalaiset kallioon louhitut hiekkasiilot.

Kivikon teollisuusalue on rakentunut 2000-luvulla. Osa alueen tonteista on edelleen rakentamattomia. Suunnittelualueeseen kuuluvat teollisuustontit ovat rakentamattomia.

Suunnittelualueen tuntumassa, Lahdenväylän itäpuolella, sijaitsee Kivikon ulkoilupuisto, joka on osa yhdestä Helsingin merkittävästä säteittäisestä viheryhteydestä, Viikki-Kivikon vihersormesta. Vihersormi jatkuu etelässä kohti Viikkiä ja pohjoisessa kohti Vantaan kaupungin rajaa.

Väylien risteysalueella sijaitsee ensimmäisen maailmansodan linnoituslaitteita. Linnoituslaitteet kuuluvat osana laajempaan valtakunnallisesti merkittävän rakennetun kulttuuriympäristön (RKY2009 / Pääkaupunkiseudun I maailmansodan linnoitteet) kokonaisuuteen. Pieni osa Malmin lentoaseman valtakunnallisesti merkittävästä rakennetusta kulttuuriympäristöstä (RKY2009 / Malmin lentoasema) kuuluu myös suunnittelualueeseen.

Suunnittelualueen pohjoisosa on Tattarisuon pohjavesialuetta. Vanhankaupunginlahdelle laskeva Viikinoja saa alkunsa asemakaava-alueella.

Teollisuus- ja varastorakennusten korttelialue (T)

Tattariharjussa kaava-alueeseen kuuluvat tontit 38171/29, 30 ja 32 on merkitty teollisuus- ja varastorakennusten korttelialueeksi (T), jonka tonttitehokkuudet ovat 0,5 (tontit 38171/29 ja 38171/32) ja 1,0 (tontti 38171/30). Tonttia 38171/32 laajennetaan nykyiselle puistoalueelle. Tonttien kerrosalasta saa käyttää enintään 25 % tontilla tapahtuvalle toiminnalle välttämättömiin toimisto-, myymälä-, näyttely- ja vastaaviin tiloihin. Rakennusoikeutta tonteilla on yhteensä 21 901 k-m². Tattariharjuntien varteen tonteille on määrätty istutettavaksi puurivi.

Kivikon ulkoilupuistosta Lahdenväylän sekä Kivikonlaidan ja Tattariharjuntien yli Malmin lentokentän alueelle kulkeva jalankulku- ja pyöräilysilta on sijoitettu kulkemaan tontin 38171/29 yli.

Rakennettujen tonttien (38171/29 ja 30) nykyinen käyttö voi jatkua ennallaan.

Teollisuusrakennusten korttelialue (TT)

Kivikon teollisuusalueella kaava-alueeseen kuuluvat tontit 47096/44, 47098/6 sekä 47099/5 on osoitettu teollisuusrakennusten korttelialueeksi (TT), jonka tonttitehokkuudet ovat 1,0 (tontti 47098/6) ja 1,8 (tontit 47096/44 ja 47099/5). Tonttien rakennetusta kerrosalasta saa käyttää toimisto- ja vastaaviin tiloihin sekä tehtaanmyymälöihin enintään 45 %. Tästä osa saa olla myös aluetta palvelevaa kahvila- yms. tilaa. Rakennusoikeutta tonteilla on yhteensä 28 804 k-m².

Lahdenväylään rajautuvia tontteja on laajennettu entiselle tiealueelle aluevaraussuunnitelman tilavarauksen mukaisesti.

Yhdyskuntateknisen huollon alue (ET)

Korttelin 47099 eteläosa on merkitty yhdyskuntateknisen huollon alueeksi. Alueelle suunniteltu lumenvastaanottopaikka on varustettava sulamisvesien hiekan- ja öljynerotusjärjestelmällä. Sulamisvedet johdetaan kohti Viikinojaa, joka kulkee kaava-alueella suojaviheralueella ja yleisen tien alueella.

Alue on aidattava vähintään 3 m korkealla aidalla, joka estää näkyyden alueelle.

Korttelin 47099 eteläosan alla on varaus maanalaiselle tilalle, johon saa sijoittaa pelastuslaitoksen tukikohta- ja väestösuoja-tiloja

suojavyöhykkeineen sulkumerkintöihin merkittyjen korkeusasemien väliin. Alueelle on merkitty rakennusalat maanalaisen tilan maan pinnalle johtavalle ilmanvaihto-, porras- tai hissikuiluille. Maanalaisen tilan tilavaraus on kokonaisuudessaan esitetty asemakaavassa 10860, joka on saanut lainvoiman 17.1.2003.

E-1 Pohjavedenottamo

Lahdenväylän ja Porvoonväylän risteysalueelle on merkitty pohjavedenottamon alue.

Yleisen tien alue (LT)

Lahdenväylän ja Porvoonväylän alueet on merkitty yleisen tien alueeksi. Väylien tilantarve perustuu aluevaraussuunnitelmaan.

Yleisen tien alueelle on merkitty kohdat väyläalueen ylittävälle Tattarisillalle, Kivikon puistosillalle, Lahdenväylän suuntaisesti pohjoiseen menevälle baanalle sekä kevyen liikenteen yhteydelle Kivikon ulkoilupuistosta Jakomäkeen. Lisäksi yleisen tien alueelle on Kivikon puistosiltaa varten merkitty likimääräiset alueet, joihin saa sijoittaa puistosillan maanvaraisten osuuksien maatäyttöjä.

Lahdenväylän nykyisen maasillan kohdalle on merkitty likimääräinen alue, jolla on mahdollistettava pieneläinten kulku tiealueen ali.

Lähivirkistysalue (VL)

Kivikossa osa nykyisestä tontista 47098/5 kaavoitetaan lähivirkistysalueeksi ja liitetään osaksi Kivikon ulkoilupuistoa.

Suojaviheralue (EV)

Väylien reuna-alueet on osittain merkitty suojaviheralueeksi.

Osa nykyisestä metsäisestä lähivirkistysalueesta Tattarisillantien linjauksen kohdalla merkitään suojaviheralueeksi. Tattariharjun hiekkasiilot sijoittuvat kallioon alueen alle. Alueen pohjoisosassa on ajoyhteys hiekkasiilojen täyttöluukuille. Hiekkasiilojen säilyttämismahdollisuuksia tutkitaan tarkemmin jatkosuunnittelussa.

Liikenne

Lähtökohdat

Malmin lentokentän asuinalueen liikenneyhteyksien yhtenä lähtökohdana on Tattarisillan eritasoliittymä, johon on yhteys Tattariharjuntieltä. Tattarisillalta on yhteys Lahdenväylälle pohjoiseen ja etelään.

Malmin lentokentän alueen joukkoliikenne perustuu kahteen runkolinjaan. Näistä toinen on nopea raitiotieyhteys Helsingin keskustaan ja toinen nopea poikittainen yhteys Jokeri 2, joka yhdistää lentokenttäalueen aluksi vähintään Malmin asemalle ja Kontulaan/Vuosaareen. Molemmat raitiotieyhteydet on suunniteltu kulkevan Tattarisillan eritasoliittymää pitkin. Poikittainen yhteys mahdollistaa vaihtoyhteydet raskaan raideliikenteen verkkoon. Pikaraitiotiet ovat osa uuden yleiskaavan mukaista koko kaupungin kattavaa pikaraitiotieverkkoa, ja siten tarjoavat vaihdollisia yhteyksiä myös muualle seudulle. Lisäksi aluetta palvellaan täydentävillä linja-autolinjoilla.

Lahdenväylän linja-autoyhteyksien luonnollinen vaihtopaikka poikittaiseen runkojoukkoliikenteeseen on Tattarisillalla tai sen läheisyydessä. Tästä syystä vaihtoyhteyden suunnittelu on tärkeä osa Tattarisillan eritasoliittymän suunnittelua. Lisäksi suunnittelussa on huomioitu säteittäisten linja-autoyhteyksien toimintaedellytykset Tattarisillan eritasoliittymässä.

Kaavaratkaisu

Kaava mahdollistaa Tattarisillan uuden liittymän rakentamisen Lahdenväylälle. Liittymä parantaa viereisten alueiden saavutettavuutta merkittävästi. Kaavan kanssa yhtäaikaisesti on laadittu yhteistyössä ELY:n kanssa Lahdenväylän Tattarisillan eritasoliittymän aluevaraussuunnitelma.

Aluevaraussuunnitelman tavoitteena on Lahdenväylän toimivuuden parantaminen ja häiriöherkkyyden vähentäminen. Siinä suunniteltiin Lahdenväylälle uusi erityisesti Malmin lentokentän aluetta palveleva eritasoliittymä. Eritasoliittymän tulee tasapainottaa liikennemääriä muiden pääväylien liittymien suhteen Kehä I:llä ja valtatiellä 4. Liittymän tulee vähentää merkittävästi autoliikenteestä aiheutuvia haittoja alemmalle katuverkolle ja luoda hyvät toimintaedellytykset joukkoliikenteen järjestämiselle ja sujuville vaihdoille. Samalla parannetaan jalankulku- ja pyöräily- sekä virkistysyhteyksiä Lahdenväylän poikki.

Helsingin uudessa yleiskaavassa on esitetty risteävät pyöräilyn baanayhteydet Tattarisillan eritasoliittymän kohdalle. Tarkkaa baanujen sijaintia ei ole vielä päätetty, mutta aluevaraussuunnitelmassa varauduttiin Tattarisillan suuntaisen baanin toteuttamiseen. Katualueiden mitoituksessa on huomioitu pyöräily-yhteyksien toteuttaminen Kivikonlaidalle ja Tattarisillantielle.

Aluevaraussuunnitelma palvelee kaavoituksessa tehtävää tilavarausta. Suunnittelu tehtiin riittävän tarkalla tasolla (VT4:sta palvelevat rampit tiesuunnitelmatasolla), jotta suunnitelmassa esitettävää maantiealueen rajaa voidaan käyttää alueelta laadittavassa asemakaavassa.

Katualueille varataan tila raitiotieliikenteelle. Alueen poikki on suunnitteilla säteittäinen pikaraitiotieyhteys Helsingin keskustasta ja poikittainen yhteys Jokeri 2 Vuosaaresta Myyrmäkeen.

Palvelut

Lähtökohdat

Tattariharjun ja Kivikon alueet ovat työpaikka-alueita, joista löytyy erilaisia korjaamo- ja huoltopalveluita sekä muutama lounasravintola.

Kaavaratkaisu

Kaavaratkaisu mahdollistaa nykyisten toimintojen jatkumisen kaavamuuotosalueeseen kuuluvilla Tattariharjun tonteilla. Tattarisillan eritasoliittymä sekä uudet katuyhteydet parantavat alueen saavutettavuutta merkittävästi kaikilla liikennemuodoilla.

Esteettömyys

Tattarisilta ja Tattarisillantie sijoittuvat osittain korkealle ympäröivään maanpintaan nähden. Näiltä osin tulee kiinnittää erityistä huomiota esteettömien yhteyksien järjestämiseen. Asemakaava-alue on esteettömyyden kannalta normaalia aluetta. Tattarisillan vaihtopysäkit on aluevaraussuunnitelmassa sijoitettu eritasoliittymän lähteille rampeille, jolloin ne on helppo toteuttaa esteettöminä.

Luonnonympäristö ja virkistysympäristö

Lähtökohdat

Nykyisten väylien reuna-alueilla, Tattariharjun teollisuustonttien välissä olevalla puistoalueella sekä rakentamattomilla teollisuustonteilla on nykyään metsä- ja pensaikkoalueita. Lahdenväylän länsipuolella on puistoaluetta, josta osa on Lahdenväylän rakentamisen myötä muuttunut tosiasiasa liikennealueeksi. Lahdenväylän liikennemelun vaikutus puistoalueilla on merkittävä.

Suunnittelualueen vieressä sijaitseva Kivikon ulkoilupuisto on kuusivaltaista, osin kallioista metsää. Helsingin kaupungin omistamat arvokkaat metsäluonnon monimuotoisuuskohteet (Metso-ohjelman mukaiset kriteerit) on kartoitettu vuosina 2011 ja 2013. Kivikon ulkoilupuistossa on kaava-alueen ulkopuolella arvometsäluokitukseen kuuluvia alueita. Kivikon metsä on myös linnuston kannalta arvokasta aluetta (arvoluokka II). Metsäalueen etelä-

osassa on kohtalaisen arvokas kääpääalue ja pohjoisosassa, pieneltä osalta kaava-alueella, arvokas kääpääalue (Kivikon pohjoispuolen metsä, arvoluokka III).

Kivikon ulkoilupuihosta ulottuu osittain asemakaava-alueelle Jakomäen linnoitusalueen laaja, kallioinen arvokas kasvillisuusalue, joka edustaa luokkaa I (hyvin arvokas).

Suunnittelualueen pohjoisosa on vedenhankinnalle tärkeää Tattarisuon pohjavesialuetta. Lahdenväylän ja Porvoonväylän risteysalueella sijaitsee lähde ja risteysalueen väylien ympäristö on geologiselta arvoltaan kohtalaista hiekkaharjumuodostumaa. Viikinoja saa alkunsa Lahdenväylän reuna-alueella, jonne kerääntyy liikennealueen hulevesiä. Valtaosa suunnittelualueesta kuuluu Viikinojan valuma-alueeseen, mutta Tattarisuon lähteikön vesiä valuu Malmin lentokenttäalueen halki Longinojaan.

Lahdenväylän maasiltaosuuden alittava yhteys toiminee tällä hetkellä ekologisena yhteytenä. Kaava-alueelle kuuluvilla metsäisillä ja puistoksi asemakaavassa merkityillä alueilla on nykyään hyvin pieni merkitys virkistykseen kannalta.

Kaavaratkaisu

Tie- ja liittymärakentamisen myötä osa Lahdenväylän reuna-alueiden nykyisestä puistoksi kaavoitetusta alueesta muuttuu asemakaavassa liikennealueeksi tai suojaviheralueeksi. Alueen luontoarvot sijoittuvat kuitenkin pääosin Lahdenväylän itäpuoliselle alueelle, jossa liikennealueen kaavallinen rajaus ei muutu nykytilanteesta.

Teollisuustonttien välinen viheralue kaventuu Tattarisillan katuvarauksen kohdalla. Luonnonympäristöä on mahdollista säilyttää nykyisellään pienellä osin suojaviheralueeksi osoitetulla alueella Tattarisillan tien koillispuolella.

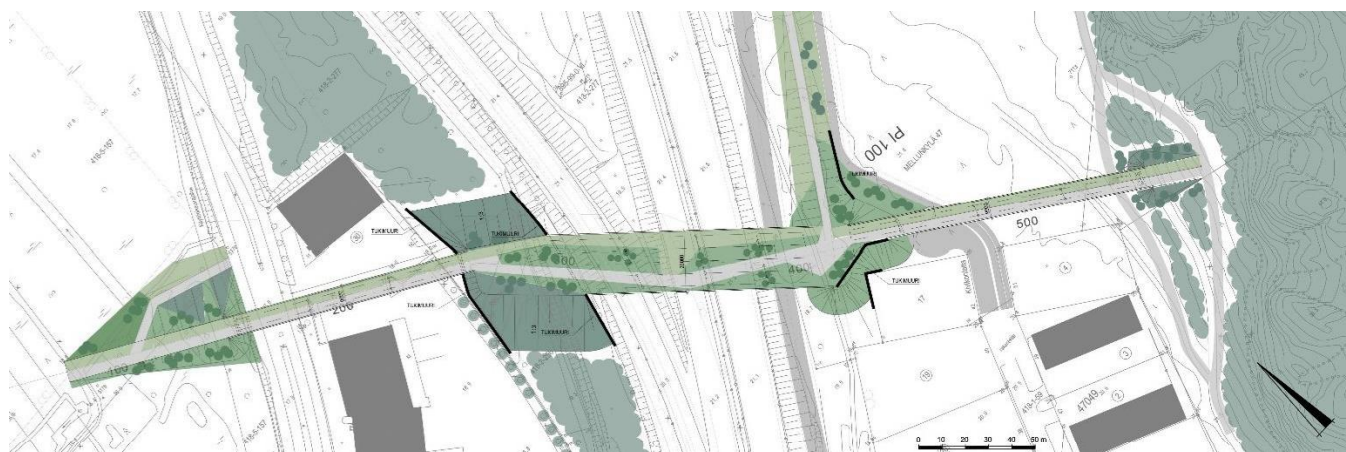
Kivikon teollisuusalueelle nykyisen rakentamattoman teollisuustontin kohdalle on varattu alue yhdyskuntateknisen huollon toiminoille. Alueelle on suunniteltu uutta lumenvastaanottoa paikkaa, jonka suunnittelussa otetaan huomioon vaikutukset vesistöille ja ympäristöön ja niitä pyritään lieventämään.

Asemakaava-alueen pohjoisosassa sijaitsevalla Tattarisuon pohjavesialueella suoritettavissa rakennus- tai purkutöissä tulee noudattaa Helsingin rakennusvalvonnan ohjetta Pohjavesialue.

Asemakaavaratkaisu vähentää jonkin verran nykyisten puistoaluiden pinta-alaa, mutta poistuvat puistoalueet ovat merkittävältä

osalta joko jo tiealueeksi rakennettua aluetta tai kapeaa suoja-heralueen omaista aluetta, ja poistuvien alueiden merkitys virkistykseen kannalta on pieni.

Asemakaavassa varaudutaan toteuttamaan Malmin lentokentän uuden asuinalueen ja Kivikon ulkoilupuiston välille alueellisia virkistysyhteyksiä merkittävästi parantava puistosilta, joka voi tukea myös Lahdenväylän poikkisuuntaista ekologista yhteystarvetta. Suunnittelussa on varauduttu mahdollistamaan myös hiihtoyhteys alueiden välillä.



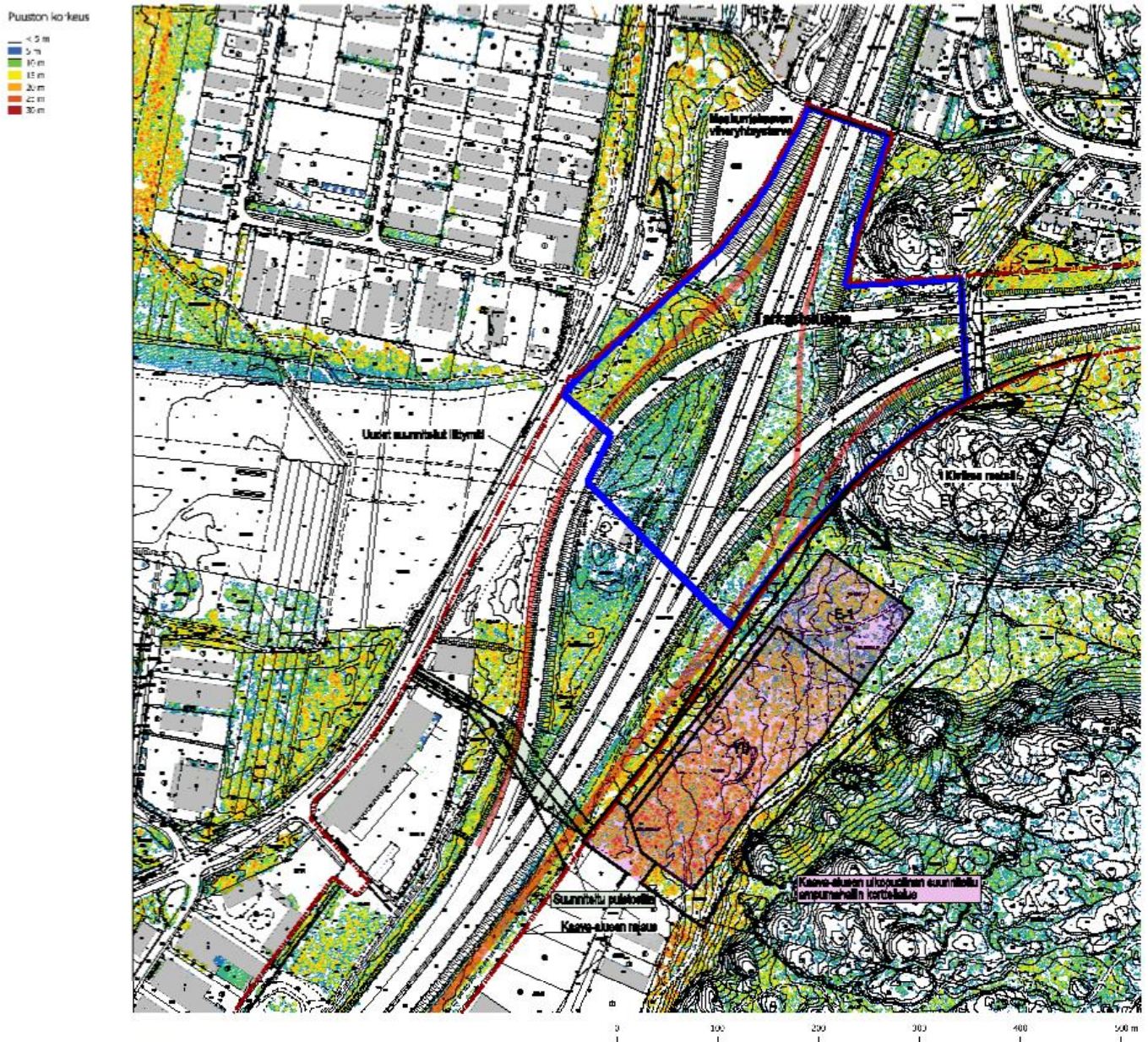
Kivikon puistosillan luonnossuunnitelma
Tattarisillan eritasoliittymän aluevaraussuunnitelma, Sito Oy

Liito-oravat

Suunnittelualueella ei ole liito-oravien ydinalueita, eikä liito-oravia ole havaittu Lahdenväylän itäpuolella. Suunnittelualueen lähin liito-oravien ydinalue on Lahdenväylän länsipuolella, joka on noin 400 m etäisyydellä luoteessa. Liito-oravien leviämisen esteenä suunnittelualueelle on lajille sopimaton ympäristö, joka on lähes puutonta teollisuusaluetta. Liito-oraville soveltuvassa elinympäristössä tulee olla levähtämiseen ja ruokailuun sopivia puita. Laajentaakseen elinpiiriään laji tarvitsee latvusyhteyden. Latvuksien välinen etäisyysvaatimus vaihtelee siten, että kookkaimpien puiden välinen etäisyys voi olla suurempi kuin matalien, noin 10 m korkeisten puiden. Kaavan mukainen maankäyttö ei vaikuta olemassa olevien liito-oravien ydinalueen elinoloihin.

Suunnittelualueen pohjoisosan liikennealue rajautuu lännessä ja idässä puustoisiin alueisiin. Liikennealuetta, joka on maakunta-kaavan mukaisen viheryhteystarpeen ja Kivikon metsän välissä, on mahdollista kehittää liito-oravien siirtymäalueena. Edellytyksenä yhteyden toimivuudelle on säilyttää kookkaat puut liikenneväylien väliselle alueelle ja istuttaa puita ajoväylän reunalle uusien väylien rakentamisen yhteydessä. Oleellisinta liito-oravien siirtymässä on riittävä latvusyhteys.

Puustokartoituskuva



Liito-oravahavaintoja alueella ei ole. Laji on levinnyt lännestä Espoon suunnasta hyvin nopeasti ja on oletettavaa, että se leviää myös Helsingin itäosiin. Suunnittelualueen pohjoisosassa kaava mahdollistaa kehitettävän liito-oravien kulkuyhteyden Lahdenväylän itäpuolen Kivikon metsän ja maakuntakaavan viheryhteyden välille.

Maasillan alainen yhteys

Maasillan alainen ekologinen yhteys säilyy. Ekologinen yhteys kanavoituu sille luontaisesti sopivimmalle paikalle, kun maankäyttö muuttuu maasillan reunoilla. Luonnonmukaisten ja kasvullisten alueiden määrä sillan molemmin puolin vähenee kaavan toteuttamisen myötä. Lahdenväylän itäpuolelle rakennetaan uusien ajokaistojen yhteydessä ajokaistoja alittavat pieneläinputket, mitkä helpottavat pieneläimien kulkua tällä osuudella.

Suojelukohteet

Lähtökohdat

Lahdenväylän ja Porvoonväylän risteysalueella sijaitsee ensimmäisen maailmansodan linnoituslaitteita. Linnoituslaitteet kuuluvat osana laajempaan valtakunnallisesti merkittävän rakennetun kulttuuriympäristön (RKY2009 / Pääkaupunkiseudun I maailmansodan linnoitteet) kokonaisuuteen.

Väylien risteysalueella sijaitsee puolustusaseman IV:7 taistelu- ja yhdyshautaa, suojahuoneita ja tuliasemia, puolustusaseman IV:8 yhdyshautaa sekä tukikohdan IX tykkiteitä ja piikkilankaeste IV:este 1. Kaikkien linnoituslaitteiden säilyneisyyttä ja laajuutta ei tunneta.

Muinaismuistoalueella sijaitsevat kohteet IX:13, IX:14; IX:15 ja IX:18 ovat tuhoutuneet.

Tattariharjuntien ja Lahdenväylän välisellä alueella sijaitsee tukikohdan IX yhdystie, jonka pohja on osaksi hahmotettavissa maastossa. Tattarisillantien päässä Kivikon ulkoilupuistossa sijaitsee muinaismuistolain mukaiseksi muinaismuistoksi merkitty tykkitie.

Pieni osa Malmin lentoaseman valtakunnallisesti merkittävästä rakennetusta kulttuuriympäristöstä (RKY2009 / Malmin lentoasema) kuuluu suunnittelualueeseen.

Kaavaratkaisu

Linnoituslaitteet ja tykkitiet on osoitettu kaavassa. Kohteet ovat muinaismuistolailla (295/1963) rauhoitettuja kiinteitä muinaisjäännöksiä. Alueen kaivaminen, peittäminen, muuttaminen, vahingoittaminen ja muu siihen kajoaminen on muinaismuistolain nojalla kielletty. Aluetta koskevista tai siihen liittyvistä suunnitelmista on pyydettävä suojeluviranomaisen (Museovirasto tai maakuntamuseo) lausunto.

Alueella sijaitsevat ensimmäisen maailmansodan linnoituslaitteiden jäännökset on asemakaavassa merkitty jo sm- ja smd-merkinnällä. Smd-merkinnällä varustetut kohteet tulee mitata ja tutkia kaupunginmuseon ohjeiden mukaisesti ennen niihin kajoamista.

Suunnittelualueeseen kuuluvalla osalle Malmin lentoaseman RKY-aluetta ei kohdistu muutoksia, jotka vaikuttaisivat suojeltaviin arvoihin. Tattarisillantie on asemakaavassa linjattu niin, että sen jatke Kivikon ulkoilupuiston alueella ei vaikuta tykkitiehen.

Yhdyskuntatekninen huolto

Lähtökohdat

Kaava-alueella on Tattarisuon kriisiaikainen vedenottamo ja useita tiealuetta ja sen ulkopuolista aluetta palvelevia yhdyskuntateknisen huollon verkostoja.

Kaavaratkaisu

Kaavan E-1-merkintä turvaa Tattarisuon vedenottamon käytön jatkumisen. Tattarisuon pohjavesialueen kohdalla tulee toteuttaa tiealueen pohjavesisuojaus.

Raitiotien toteuttaminen Kivikonlaita –kadulle edellyttää olemassa olevien johtojen siirtoja. Asemakaava-alueen toteuttamisen edellyttämät yhdyskuntateknisen huollon verkostojen rakennus- tai muutostyöt määritetään tarkemmin alueen jatkosuunnittelussa. Lahdenväylän parantamistoimenpiteet aiheuttavat myös tiealueen ulkopuolista aluetta palvelevien yhdyskuntateknisen huollon verkostojen johtosiirtoja. Toimenpiteet selvitetään tarkemmin tie- ja rakennussuunnittelussa.

Maaperän rakennettavuus, pohjarakentaminen ja pilaantuneisuuden kunnostaminen

Lähtökohdat

Suunnitellun Tattarisillantien luoteisosa on kallioista aluetta, jossa sijaitsee maanalaiset hiekkasiilot. Keskiosalla Lahdenväylän paikkeilla on savikkoa, joka jatkuu pohjoiseen ja koilliseen sekä lounaiseen. Suunnitellun Tattarisillan itäpää on kallioisella alueella.

Alue sijoittuu osin tärkeälle pohjavesialueelle ja sen suoja-alueelle. Kaava-alueen pohjoisosalla sijaitsee lähde ja vedenottamo.

Alueella on nykyisiä ja aiempia toimintoja, joista voi aiheutua maaperän pilaantumisen mahdollisuus. Alueella ja sen välittömässä läheisyydessä on teollisuus- ja varastotoimintaa, joista osa on ympäristöluvan varaista. Lahdenväylän kaakkoispuolella on aiemmin toiminut ampumarata, jonka toiminta oli aiheuttanut pilaantumista laajalla alueella. Ampumaradan mm. lyijyllä pilaantuneita maita on kunnostettu ja sijoitettu asemakaava-alueen lähitölle Kivikon ulkoilupuiston alueelle tehdylle loppusijoitusalueelle. Lahdenväylän koillispuolella on asemakaava-alueelle sijoittuvien putkilinjojen alueella kunnostettu maata, jonka todettiin pilaantuneen öljyllä. Kohteessa oli hylättyjä tynnyreitä.

Maaperään on tutkittu ja kunnostettu asemakaavan alueella sijaitsevalla Tattariharjuntien teollisuustontilla 38171-29 ja sen viereisellä Masuunikujan tontilla maaperää on tutkittu. Tattariharjuntien teollisuustontilta kunnostettiin mm. voiteluöljyllä ja alkuaineilla pilaantunutta maata. Masuunikujan tontilla ei koekuopissa todettu teollisuustontille käytettävien ohjearvojen ylityksiä. Aluetta reunustaa täyttömaavalli, jossa esiintyi jätettä, kuten autonrenkaita ja metallia. Koekuopissa on havaittu turvekerroksen alapuolella märkää savea.

Kaavaratkaisu

Kivikonlaita-kadulla raitiotie ja katu voidaan perustaa pääosin maanvaraisesti. Osuuden alussa saattaa olla tarvetta massanvaihdolle. Tattarisillan pohjoispuolella Tattarisillantie kulkee pääosin kallioleikkauksessa ja perustetaan rakennekerrosten välityksellä maanvaraan. Tattarisilta on oletettu perustettavan pääosin paalujen varaan. Malmin ja Kivikon yhdistävä puistosilta on arvioitu myös perustettavan paalujen varaan.

Tonttien pohjarakentamistavat tarkennetaan tonttien suunnittelun yhteydessä.

Kaavassa osoitetaan nykyinen vedenottamon sijainti. Pohjavesialueella toteutettavassa rakentamisessa tai rakennusten muutostöissä tulee noudattaa Helsingin kaupungin rakennusjärjestystä ja Helsingin kaupungin rakennusviraston rakentamistapaohjetta tärkeälle pohjavesialueelle rakentamisesta.

Maaperän pilaantuneisuutta on alueella todettu etenkin teollisen toiminnan ja ympäristöön hylättyjen jätteiden seurauksena. Aluetta on osin eri hankkeiden yhteydessä tutkittu ja kunnostettu. Maaperän pilaantuneisuuden esiintymiseen on syytä varautua jatkosuunnittelussa ja toteutuksessa alueilla, jossa asemakaavamukainen rakentaminen edellyttää maankaivua. Alueen käyttötarkoitus ei muutu merkittävästi herkemäksi.

Asemakaavassa on annettu määräys maaperän pilaantuneisuuden tutkimustarpeen selvittämisestä ennen rakentamiseen ryhtymistä.

Ympäristöhäiriöt

Alueella on teollisuus- ja varastotoimintaa, joka osin on ympäristölainsäädännön ja kemikaalilainsäädännön perusteella luvanvaraista. Asemakaavassa ei osoiteta herkkää toimintaa teollisuusalueen vaikutuspiiriin. Uuden sillan myötä teollisuusalueella lisääntyy muu, kuin alueen toimintoja palveleva liikenne.

Maanalaiset tilat ja tilavaraukset

Tattariharjuntien läheisyydessä sijaitsevat nykyiset rakennusviraston maanalaiset hiekkasiilot. Hiekkasiilojen säilyttämisen edellyttämiä toimenpiteitä tutkitaan tarkemmin erillisenä suunnittelutoimeksiantona. Asemakaava mahdollistaa Tattarisillantielle sekä hiekkasiiloja väistävän linjauksen, että suoran linjauksen, jossa hiekkasiilot jäävät osittain uuden Tattarisillantien vaatiman kallioleikkauksen alle.

Korttelin 47099 eteläosan alla on varaus maanalaiselle tilalle, johon saa sijoittaa pelastuslaitoksen tukikohta- ja väestösuojatiloja suojavyöhykkeineen sulkumerkintöihin merkittyjen korkeusasemien väliin. Varaus on esitetty asemakaavassa nro 10860, joka on saanut lainvoiman 17.1.2003. Ko. asemakaavassa on myös tehty tilavaraukset maan päälle nouseville ilmanvaihto-, porras- ja hissiyhteyksille, jotka sijaitsevat nyt valmisteltavan asemakaavamuutoksen alueella. Asemakaavamuutoksen yhteydessä näiden tilavarausten sijainnit muuttuvat. ET-alueelle asemakaava mahdollistaa maanalaisen tilan maan pinnalle johtavien ilmanvaihto-, porras- tai hissikuilujen sijoittamisen.

Vaikutukset

Yhteenveto laadituista selvityksistä

- Valtatie 4, Lahdenväylän Tattarisillan eritasoliittymä, Aluevaraussuunnitelma, luonnos (Sito 20.10.2017)
- Malmin lentokentän, Jakomäen ja Kivikon ensimmäisen maailmansodan aikaiset linnoituslaitteet, Puolustusasemien IV:7 ja IV:8, IX:1-6, IX:10-11 sekä yhdysteiden esiselvitys (Päivi Haknpää, 2017)

Yhdyskuntataloudelliset vaikutukset

Kaavaratkaisun toteuttamisesta aiheutuu kaupungille kustannuksia ilman arvonlisäveroa seuraavasti:

- Johtosiirrot (Kivikonlaita)	1,5 milj. euroa
- Tattarisillan eritasoliittymä ja Tattarisillantie	30 milj. euroa
- Malmin puistosilta	11 milj. euroa
- Kivikonlaita	3,5 milj. euroa
Yhteensä	46 milj. euroa

Asemakaava liittyy Lahdenväylän osalta käynnissä olevaan Lahdenväylän parannustoimenpiteiden suunnitteluun. Laaditussa aluevaraussuunnitelmassa on arvioitu edellä esitettyjen lisäksi kustannuksia Lahdenväylä, Porvoonväylän ja Kehä I osalta yhteensä noin 43 miljoonaa euroa. Kustannusten jako tien pitäjän ja kaupungin kesken ratkaistaan jatkosuunnittelussa.

Vaikutukset liikenteen järjestämiseen

Kaikkien liikennemuotojen yhteydet ja olosuhteet paranevat suunnitelman myötä.

Vaikutukset luontoon ja virkistysalueisiin

Lahdenväylän estevaikutus vähenee merkittävästi uusien siltojen myötä. Uusi puistosiltakokonaisuus yhdistää Kivikon metsän, joka on osa laajempaa Viikki-Kivikko vihersormea, uuteen Malmin alueen puistoon. Monipuoliset ja maisemaltaan vaihtelevat virkistysalueet ovat paremmin saavutettavissa Lahdenväylän molemmin puolin. Tattarisillan kupeessa, sen itäpuolella, on Kivikon liikuntapuisto, joka tulee sillan kautta kulkevan julkisen liikenteen avulla paremmin ja laajemmin saavutettavaksi.

Vaikutukset maisemaan ja kulttuuriperintöön

Uudet liikennejärjestelyt, eritasoliittymät ja sillat vaikuttavat maisemaan ja leventävät liikennealuetta. Vaikutukset rajoittuvat kuitenkin väylien liikennekäytävään, joka on jo nykyisellään raskaasti rakennettua ympäristöä. Puusto liikennealueen reunoilla tulee kaavan toteutumisen myötä vähenemään.

Alueella on ensimmäisen maailmansodan linnoituslaitteita ja niihin liittyviä rakenteita. Tattarisillan katuyhteyden ja rakenteiden alle on jäämässä osa Tukikohdan IX jo osin tuhoutunutta yhdystietä. Tukikohdan IX:11 rakenteisiin voi kohdistua muutoksia toimenpiteistä (E2R4-rampin luiska).

Elinkeino-, työllisyys- ja talousvaikutukset

Tattarisillan uusi liittymä Lahdenväylälle parantaa merkittävästi Kivikon ja Tattariharjun pienteollisuusalueiden saavutettavuutta. Tämä hyödyttää alueen nykyisiä yrityksiä ja antaa mahdollisuuksia alueiden kehittämisen myötä täydentää ja monipuolistaa yritysten toimintamahdollisuuksia.

SUUNNITTELUN LÄHTÖKOHDAT

Valtakunnalliset alueidenkäyttötavoitteet

Kaavaratkaisua koskevat seuraavat erityistavoitteet:

- on turvattava terveellisen ja hyvälaatuisen veden riittävä saanti
- varataan riittävät alueet jalankulun ja pyöräilyn verkostoja varten sekä edistetään verkostojen jatkuvuutta, turvallisuutta ja laatua.
- on turvattava olemassa olevien valtakunnallisesti merkittävien maanteiden jatkuvuus ja kehittämismahdollisuudet.
- on edistettävä matka- ja kuljetusketjujen toimivuutta ja turvattava edellytykset julkiselle liikenteelle sekä eri liikennemuotojen yhteistyön kehittämiseksi.
- Alueidenkäytössä on otettava huomioon pohja- ja pintavesien suojelutarve ja käyttötarpeet. Pohjavesien pilaantumisen ja muuttamisriskejä aiheuttavat laitokset ja toiminnot on sijoitettava riittävän etäälle niistä pohjavesialueista, jotka ovat vedenhankinnan kannalta tärkeitä ja soveltuvat vedenhankintaan.

Helsingin seudun erityistavoite on:

- alueidenkäytön suunnittelussa tulee varautua raideliikenteen laajenemiseen yhdyskuntarakentamisen ja asuntotuotannon niin edellyttäessä.

Näistä kaavaratkaisun valmistelussa on erityisesti painotettu valtakunnallisesti merkittävien maanteiden kehittämismahdollisuuksia sekä julkisen liikenteen ja jalankulun sekä pyöräilyn verkostojen kehittämistä. Tavoitteiden huomioon ottamista selostetaan tarkemmin kohdassa *Asemakaavan ja asemakaavan muutoksen toteutumisen vaikutukset*.

Kaavaratkaisu ei ole ristiriidassa valtakunnallisten alueidenkäyttötavoitteiden kanssa.

Maakuntakaava

Ympäristöministeriön 8.11.2006 vahvistamassa Uudenmaan maakuntakaavassa suunnitteluala on taajamatoimintojen aluetta. Lahdenväylä ja Porvoonväylä ovat moottoriväyliä ja niiden liittymä on merkitty eritasoliittymäksi. Malmi lentokentän lentomelualue

ulottuu suunnittelualueelle. Alueen poikki kulkee itä-länsisuuntainen viheryhteystarve. Alueen pohjoisosaan on merkitty pohjavesialue.

Ympäristöministeriön 30.10.2014 vahvistamassa Uudenmaan 2. vaihemaakuntakaavassa suunnittelualue on lentomelualue. Alueen poikki on merkitty pääkaupunkiseudun poikittainen joukkoliikenneyhteys sekä joukkoliikenteen vaihtopaikka Lahdenväylän ja joukkoliikenneyhteyden risteyskohtaan. Malmin lentokentän alue ja linnoituslaitteet väylien risteyskohdassa on merkitty kulttuuriympäristön vaalimisen kannalta tärkeiksi kohteiksi (RKY 2009).

Yleiskaava

Helsingin yleiskaava 2002:ssa (kaupunginvaltuusto 26.11.2003, tullut kaava-alueella voimaan 23.12.2004) alue on merkitty pääosin työpaikka-alueeksi (teollisuus/toimisto/satama). Lahdenväylä ja Porvoonväylä ovat moottorikatuja. Väylien risteyskohtaan ja Tattarisillan kohdalle on merkitty eritasoliittymä. Alueen läpi Tattarisillalle on merkitty nopean raitiotien varaus. Nyt laadittu kaavaratkaisu on yleiskaavan mukainen.

Helsingin uudessa yleiskaavassa (kaupunginvaltuusto 26.10.2016) alue on merkitty suurimmalta osin toimitila-alueeksi. Lahdenväylä ja Porvoonväylä ovat valtakunnallisesti tärkeitä teitä eritasoliittymineen. Alueen poikki on merkitty pyöräilyn baanaverkon yhteydet Lahdenväylän suuntaisesti sekä Malmin ja Kivikon välille. Malmin ja Kivikon välille on osoitettu viheryhteys. Alueen läpi kulkee säteittäinen ja poikittainen pikaraitiotieyhteys. Nyt laadittu kaavaratkaisu on Helsingin uuden yleiskaavan tavoitteiden mukainen.

Helsingin maanalaisen yleiskaavan nro 11830 (tullut voimaan kokonaisuudessaan 18.11.2011) mukaan alue on osittain esikaupungin pintakallioaluetta. Maanalaisessa yleiskaavassa on merkitty olemassa oleva rakennusviraston hiekkasiilo Tattariharjuntien vieressä. Alueen eteläosaan ulottuu suunniteltu maanalainen tilavaraus pelastuslaitoksen tukikohdalle ja väestönsuojalle. Raidelokerille on merkitty liikennetunnelivaraus Kivikon ulkoilupuiston halki. Nyt laadittu kaavaratkaisu on maanalaisen yleiskaavan mukainen.

Asemakaavat

Alueella on voimassa asemakaavat nro 5343 (vahvistettu 21.4.1964), nro 6780 (vahvistettu 8.11.1972), nro 10860 (tullut voimaan 17.1.2003), nro 11370 (tullut voimaan 13.10.2006), nro 11550 (tullut voimaan 14.3.2008) ja nro 11829 (tullut voimaan 9.7.2009).

Asemakaavoissa alue on merkitty teollisuus ja varastorakennusten korttelialueeksi, liikennealueeksi sekä katu- ja puistoalueeksi. Osa alueesta on asemakaavoittamatonta.

Rakennusjärjestys

Helsingin kaupungin rakennusjärjestys on hyväksytty 22.9.2010.

Kiinteistörekisteri

Alue on merkitty valtion ylläpitämään kiinteistörekisteriin.

Pohjakartta

Helsingin kaupungin kaupunkimittausspalvelut on laatinut pohjakartan.

Maanomistus

Tiealueet ja niiden reuna-alueet ovat suurimmalta osin valtion omistuksessa. Helsingin kaupunki omistaa loput kaava-alueesta.

Muut lähtökohdat

Selvitys alueen oloista, rakennuskannasta ja muista ympäristöominaisuuksista on kuvattu kaavaselostuksen kohdassa "Asemakaavan kuvaus" kunkin aiheen kohdalla.

SUUNNITTELU- JA KÄSITTELYVAIHEET

Vireilletulo

Kaavoitus on tullut vireille vuonna 2016 kaupungin aloitteesta.

Viranomaisyhteistyö

Kaavaratkaisun valmistelun yhteydessä on tehty yhteistyötä seuraavien viranomaistahojen kanssa:

- Helsingin seudun liikenne -kuntayhtymä (HSL)
- Liikennevirasto
- Museovirasto
- Uudenmaan ELY-keskus
- kaupunginmuseo
- kaupunkiympäristötoimiala (ent. kiinteistöviraston tontti-osasto, ent. rakennusvirasto)

Osallistumis- ja arviointisuunnitelman sekä kaavan valmisteluaineiston nähtävilläolo

Osallistuminen ja vuorovaikutus on järjestetty liitteenä olevan osallistumis- ja arviointisuunnitelman (OAS) mukaisesti.

Vireilletulosta ja OAS:n sekä valmisteluaineiston nähtävilläolosta on ilmoitettu osallisille kirjeillä ja viraston verkkosivuilla www.hel.fi/ksv sekä lehti-ilmoituksella Koillis-Helsingin lähitiedossa.

Osallistumis- ja arviointisuunnitelma sekä valmisteluaineistoa oli nähtävillä 17.10.–11.11.2016 seuraavissa paikoissa:

- info- ja näyttelytila Laiturilla, Narinkka 2
- Malmin kirjastossa, Ala-Malmin tori 1
- verkkosivuilla www.hel.fi/suunnitelmat.

Kaavoittaja ja liikennesuunnittelija olivat tavattavissa 26.10.2016 klo 15–18 Malmitalolla.

Yhteenveto viranomaisten kannanotoista

Viranomaisten kannantotot osallistumis- ja arviointisuunnitelmasta sekä valmisteluaineistosta kohdistuivat ensimmäisen maailmansodan linnoituslaitteisiin, ekologisiin yhteyksiin suunnittelualueella, lumenvastaanottoaikkaan, pohjavesialueen suojeluun, joukkoliikenteen ja tatarisillan liikenteen järjestelyihin, hiekkasiiloihin, alueen vesihuoltoon, puistosiltaan sekä alueen maaperään.

Kannanotoissa esitetyt asiat on otettu huomioon kaavatyössä siten, että linnoituslaitteista on teetetty esiselvitys, kaavamääräyksiä ja niiden merkintöjä on tarkennettu, liikenteen suunnittelua on tarkennettu, puistosillan suunnitelmia on tarkennettu, ekologiset yhteydet on huomioitu jatkosuunnittelussa ja kaavamääräyksissä.

Vastineet kannanottoihin on esitetty vuorovaikutusraportissa.

Yhteenveto mielipiteistä

Mielipiteet osallistumis- ja arviointisuunnitelmasta sekä valmisteluaineistosta kohdistuivat alueen liikennejärjestelyihin ja pysäköintiin, puistosiltaan, asemakaavan rajaukseen ja teollisuusalueiden pysymiseen teollisuuskäytössä sekä lumenvastaanottoaikaan.

Mielipiteet on otettu huomioon kaavoitustyössä siten, että alueen liikennesuunnittelua on tarkennettu, puistosillan suunnitelmia on tarkennettu ja sen sijaintia on muutettu sekä teollisuustonttien kaavamääräyksiä on tarkennettu.

Kirjallisia mielipiteitä saapui 8 kpl.

Vastineet mielipiteisiin on esitetty vuorovaikutusraportissa.

Valmisteluaineiston muut käsittelyvaiheet

Kaupunkisuunnittelulautakunta hyväksyi Malmin lentokentän alueen kaavarungon (kslk 1.12.2015, muutettu 29.11.2016) jatkossa laadittavien asemakaavojen, asemakaavamuutosten ja poikkeamispäätösten pohjaksi.

Tätä selostusta täydennetään asemakaavan muutosehdotuksen julkisen nähtävilläolon jälkeen.

Esitelty lautakunnalle
Helsingissä, 21.11.2017

Marja Piimies

Asemakaavan seurantalomake

Asemakaavan perustiedot ja yhteenveto

Kunta	091 Helsinki	Täyttämispvm	16.10.2017
Kaavan nimi	TATTARISILLAN ERITASOLIITTYMÄ		
Hyväksymispvm		Ehdotuspvm	
Hyväksyjä		Vireilletulosta ilm. pvm	03.10.2016
Hyväksymispykälä		Kunnan kaavatunnus	09112480
Generoitu kaavatunnus			
Kaava-alueen pinta-ala [ha]	48,0579	Uusi asemakaavan pinta-ala [ha]	29,3195
Maanalaisten tilojen pinta-ala [ha]		Asemakaavan muutoksen pinta-ala [ha]	18,7384

Ranta-asemakaava Rantaviivan pituus [km]

Rakennuspaikat [lkm]	Omarantaiset	Ei-omarantaiset
Lomarakennuspaikat [lkm]	Omarantaiset	Ei-omarantaiset

Aluevaraukset	Pinta-ala [ha]	Pinta-ala [%]	Kerrosala [k-m ²]	Tehokkuus [e]	Pinta-alan muut. [ha +/-]	Kerrosalan muut. [k-m ² +/-]
Yhteensä	48,0579	100,0	50704	0,11	29,3195	11740
A yhteensä						
P yhteensä						
Y yhteensä						
C yhteensä						
K yhteensä						
T yhteensä	5,8411	12,2	50704	0,87	0,6817	11740
V yhteensä	0,0454	0,1			-7,2820	
R yhteensä						
L yhteensä	37,2237	77,5			30,9721	
E yhteensä	4,9477	10,3			4,9477	
S yhteensä						
M yhteensä						
W yhteensä						

Maanalaiset tilat	Pinta-ala [ha]	Pinta-ala [%]	Kerrosala [k-m ²]	Pinta-alan muut. [ha +/-]	Kerrosalan muut. [k-m ² +/-]
Yhteensä	1,4583	3,0		0,0000	

Rakennussuojelu	Suojellut rakennukset		Suojeltujen rakennusten muutos	
	[lkm]	[k-m ²]	[lkm +/-]	[k-m ² +/-]
Yhteensä				

Alamerkinntät

Aluevaraukset	Pinta-ala [ha]	Pinta-ala [%]	Kerrosala [k-m ²]	Tehokkuus [e]	Pinta-alan muut. [ha +/-]	Kerrosalan muut. [k-m ² +/-]
Yhteensä	48,0579	100,0	50704	0,11	29,3195	11740
A yhteensä						
P yhteensä						
Y yhteensä						
C yhteensä						
K yhteensä						
T yhteensä	5,8411	12,2	50704	0,87	0,6817	11740
T	4,1449	71,0	21900	0,53	1,3829	6910
TT	1,6962	29,0	28804	1,70	-0,7012	4830
V yhteensä	0,0454	0,1			-7,2820	
VP					-6,2932	
VL	0,0454	100,0			-0,9888	
R yhteensä						
L yhteensä	37,2237	77,5			30,9721	
Kadut	3,1387	8,4			0,6830	
Joukkol.kadut	0,0546	0,1			0,0546	
Kev.liik.kadut	0,0759	0,2			0,0759	
LT	33,9545	91,2			30,1586	
E yhteensä	4,9477	10,3			4,9477	
ET	1,4113	28,5			1,4113	
EV	3,3947	68,6			3,3947	
E-1	0,1417	2,9			0,1417	
S yhteensä						
M yhteensä						
W yhteensä						

Maanalaiset tilat	Pinta-ala [ha]	Pinta-ala [%]	Kerrosala [k-m ²]	Pinta-alan muut. [ha +/-]	Kerrosalan muut. [k-m ² +/-]
Yhteensä	1,4583	3,0		0,0000	
mav/pe	1,4583	100,0		0,0000	



TATTARISILLAN ERITASOLIITTYMÄN ASEMAKAAVA JA ASEMAKAAVAN MUUTOS OSALLISTUMIS- JA ARVIOINTISUUNNITELMA

Lahdenväylälle Kehä I:n ja Porvoonväylän liittymän välille suunnitellaan uutta siltaa ja eritasoliittymää. Samanaikaisesti kaavoituksen kanssa väylille laaditaan aluevaraussuunnitelma tieosuuden toimivuuden parantamiseksi. Asemakaavan muutoksessa otetaan huomioon julkisen liikenteen, pyöräilyn ja autoilun yhteystarpeet Malmin lentokentän alueelle. Alueelle tutkitaan myös lumen vastaanottoa paikkaa ja puistosiltaa Kivikon ulkoilupuistosta Lahdenväylän yli.

Suunnittelun tavoitteet ja alue

Suunnittelualueeseen kuuluu Lahdenväylän ja Porvoonväylän alue Kehä 1:n liittymästä koilliseen sekä alueita Tattariharjun ja Kivikon teollisuusalueilla.

Asemakaava mahdollistaa uuden eritasoliittymän rakentamisen Lahdenväylälle sekä Tattariharjun ja Kivikon teollisuusalueiden välisen kadun rakentamisen. Uusi Tattarisillantie yhdistää Kivikonlaidan ja Tattariharjuntien toisiinsa ja Lahdenväylään, mikä parantaa merkittävästi alueen saavutettavuutta.

Katualueille varataan tila raitioliikenteelle. Alueen poikki on suunnitteilla säteittäinen pikaraitiotieyhteys Helsingin keskustasta ja kehämäinen Raide-Jokeri 2 Vuosaaresta Myyrmäkeen.

Lahdenväylälle ja Porvoonväylälle laaditaan samanaikaisesti kaavoituksen kanssa aluevaraussuunnitelma, jossa pyritään tieosuuden toimivuuden parantamiseen. Tiealueiden laajuustarvetta tutkitaan aluevaraussuunnitelmassa. Osa nykyisestä tiealueesta on asemakaavoittamatonta.

Alueelle suunnitellaan pyöräily-yhteydet osaksi baanaverkostoa. Alueelle tutkitaan lumen vastaanottoa paikan sijoittamista rakentamattoman teollisuustontin paikalle Lahdenväylän varrelle. Kivikon ulkoilupuistosta suunnitellaan uuden puistosillan rakentamismahdollisuuksia Lahdenväylän yli. Silta muodostaisi uuden jalankulku- ja pyöräilyreitit Malmin ja Kivikon välille ja tukisi ekologisia yhteyksiä.



Kivikon teollisuusalueella teollisuustonttien rajoja tarkistetaan. Rakennusviraston maanalainen hiekkasiilo Tattariharjuntien läheisyydessä pyritään säilyttämään toiminnassa.

Osallistuminen ja aineistot

Kaavoittaja ja liikennesuunnittelija ovat tavattavissa Malmitalolla 26.10.2016 klo 15–18.

Kaavaluonnos, liikennesuunnitelmaluonnos ja muuta valmisteluaineistoa on esillä 17.10.–11.11.2016 seuraavissa paikoissa:

- info- ja näyttelytila Laiturilla, Narinkka 2
- Malmin kirjastossa, Ala-Malmin tori 1
- verkkosivuilla www.hel.fi/suunnitelmat.

Suunnitteluun liittyvää aineistoa päivitetään Helsingin karttapalveluun kartta.hel.fi/suunnitelmat. Tietoa Malmin kentän suunnittelusta saa verkkosivulta www.hel.fi/malmi. Sivulta voi myös tilata uutiskirjeen.

Mielipiteet osallistumis- ja arviointisuunnitelmasta sekä valmisteluaineistosta pyydetään esittämään **viimeistään 11.11.2016**

Kirjalliset mielipiteet lähetetään osoitteeseen Helsingin kaupunki, Kirjaamo, Kaupunkisuunnitteluvirasto, PL 10, 00099 HELSINGIN KAUPUNKI, (käyntiosoite: Kaupungintalo, Pohjoisesplanadi 11–13) tai sähköpostilla helsinki.kirjaamo@hel.fi.

Mielipiteet voi esittää myös suoraan suunnittelijalle. Tapaamisaika tulee sopia etukäteen. Viranomaisille ja muille asiantuntijoille järjestetään erillinen neuvottelu ja heiltä pyydetään tarvittavat lausunnot.

Osalliset

Alueen suunnittelussa osallisia ovat:

- alueen ja lähialueiden maanomistajat, asukkaat ja yritykset
- seurat ja yhdistykset
 - Malmi-Seura, Malmin lentoaseman ystävät ry, Malmin seudun yritysyhdistys ry, Koillis-Helsingin yrittäjät, Helsingin seudun kauppakamari, Pihlajamäki-seura, Puistola-seura Fastböle-Sällskapet, Koillis Seura ry, Viikki-seura, Kontula-seura, Kurkimäki-seura, Helsingin kaupunginosayhdistykset ry Helka, Puistolan omakotiyhdistys r.y., Malmin seudun omakotiyhdistys ry
 - Helsingin Yrittäjät
- asiantuntijaviranomaiset
 - Helen Oy
 - Helen Sähköverkko Oy



- Helsingin seudun liikenne -kuntayhtymä (HSL)
- Helsingin seudun ympäristöpalvelut (HSY) vesihuolto
- Liikennevirasto
- Museovirasto
- Uudenmaan elinkeino-, liikenne- ja ympäristökeskus (ELY-keskus)
- Helsingin kaupungin liikennelaitos -liikelaitos (HKL)
- kaupunginmuseo
- kiinteistöviraston geotekninen osasto
- kiinteistöviraston tonttiosasto
- pelastuslaitos
- rakennusvirasto
- ympäristökeskus

Vaikutusten arviointi

Kaavan valmistelun yhteydessä arvioidaan kaavan toteuttamisen vaikutuksia muun muassa liikenteeseen, luontoon, virkistykseen ja maisemaan ja laaditaan tarvittavat selvitykset kaavaratkaisun merkittävien vaikutusten arvioimiseksi. Vaikutusten arviointia suorittavat kaavan valmisteluun osallistuvat kaupungin asiantuntijat sekä tarvittaessa muut viranomaiset ja osalliset.

Suunnittelun taustatietoa

Tiealueet ovat suurimmalta osin valtion omistuksessa. Helsingin kaupunki omistaa loput kaava-alueesta. Kaavoitus on tullut vireille kaupunkisuunnitteluviraston aloitteesta.

Alueella on voimassa useita asemakaavoja vuosilta 1964–2009. Osalla alueesta ei ole asemakaavaa. Voimassa olevissa asemakaavoissa suunnittelualueeseen kuuluva Tattariharjun puoleinen osa on merkitty katu- ja puistoalueeksi sekä teollisuusalueeksi. Tiealueet ovat osittain liikennealuetta ja osittain puistoaluetta tai asemakaavoittamatonta aluetta. Kivikon puoli on teollisuusaluetta sekä katualuetta. Kivikossa suunnittelualue liittyy merkittävään Viikki–Kivikko vihersormeen.

Yleiskaava 2002:ssa alue on merkitty pääosin työpaikka-alueeksi, pieneltä osin puistoalueeksi. Lahdenväylä ja Porvoonväylä ovat moottorikatuja. Tattarisillan kohdalle on merkitty eritasoliittymä.

Helsingin uudessa yleiskaavaehdotuksessa (kslk 10.11.2015) alue on merkitty suurimmalta osin toimitila-alueeksi. Lahdenväylä ja Porvoonväylä ovat valtakunnallisesti tärkeitä teitä eritasoliittymineen. Alueen



poikki on merkitty pyöräilyn baanaverkon yhteydet Lahdenväylän suuntaisesti sekä Malmin ja Kivikon välille. Alueen läpi kulkee säteittäinen ja poikittainen pikaraitiotieyhteys.

Suunnittelualuetta koskevia suunnitelmia ja selvityksiä:

- Kehittämisselvitys Lahdenväylän ja Porvoonväylän liittymä. (ELY 2001)
- Selvitys Lahdenväylän ja Porvoonväylän liittymän pikaparannustoi-
menpiteistä. (ELY 2014)
- Ensimmäisen maailmansodan linnoitusvyöhykkeen inventointiselvi-
tys. (Museovirasto, Ksv 2014)

Lahdenväylä ja Porvoonväylä ovat moottoriteitä metsäisine reuna-alueineen. Väylien risteysalueella sijaitsee ensimmäisen maailmansodan linnoituslaitteita. Linnoituslaitteet kuuluvat osana laajempaan valtakunnallisesti merkittävän rakennetun kulttuuriympäristön (RKY2009/Pääkaupunkiseudun I maailmansodan linnoitteet) kokonaisuuteen. Pieni osa Malmin lentoaseman valtakunnallisesti merkittävästä rakennetusta kulttuuriympäristöstä (RKY2009/Malmin lentoasema) kuuluu suunnittelualueeseen. Suunnittelualueen pohjoisosa on Tattarisuon pohjavesialuetta.

Tonteilla 38171/29 ja 30 on nykyisin teollisuusrakennuksia. Muut kaava-alueen tontit ovat rakentamattomia. Tattariharjussa teollisuustonttien välissä on metsäinen ja kallioinen puistoalue, jonka pohjoisosassa on jyrkkä lounaaseen laskeva rinne. Puistoalueella sijaitsee rakennusviraston maanalainen kallioon louhittu hiekkasiilo.

Lisätiedot suunnittelijoilta

Maankäyttö

Valtteri Heinonen, arkkitehti, p. (09) 310 64795

valtteri.heinonen@hel.fi

Tuomas Hakala, projektipäällikkö, p. (09) 310 37205

tuomas.hakala@hel.fi

Liikenne

Topi Vuorio, liikenneinsinööri, p. (09) 310 37193, topi.vuorio@hel.fi

Teknistoloudelliset asiat

Mikko Juvonen, diplomi-insinööri, p. (09) 310 37252

mikko.juvonen@hel.fi

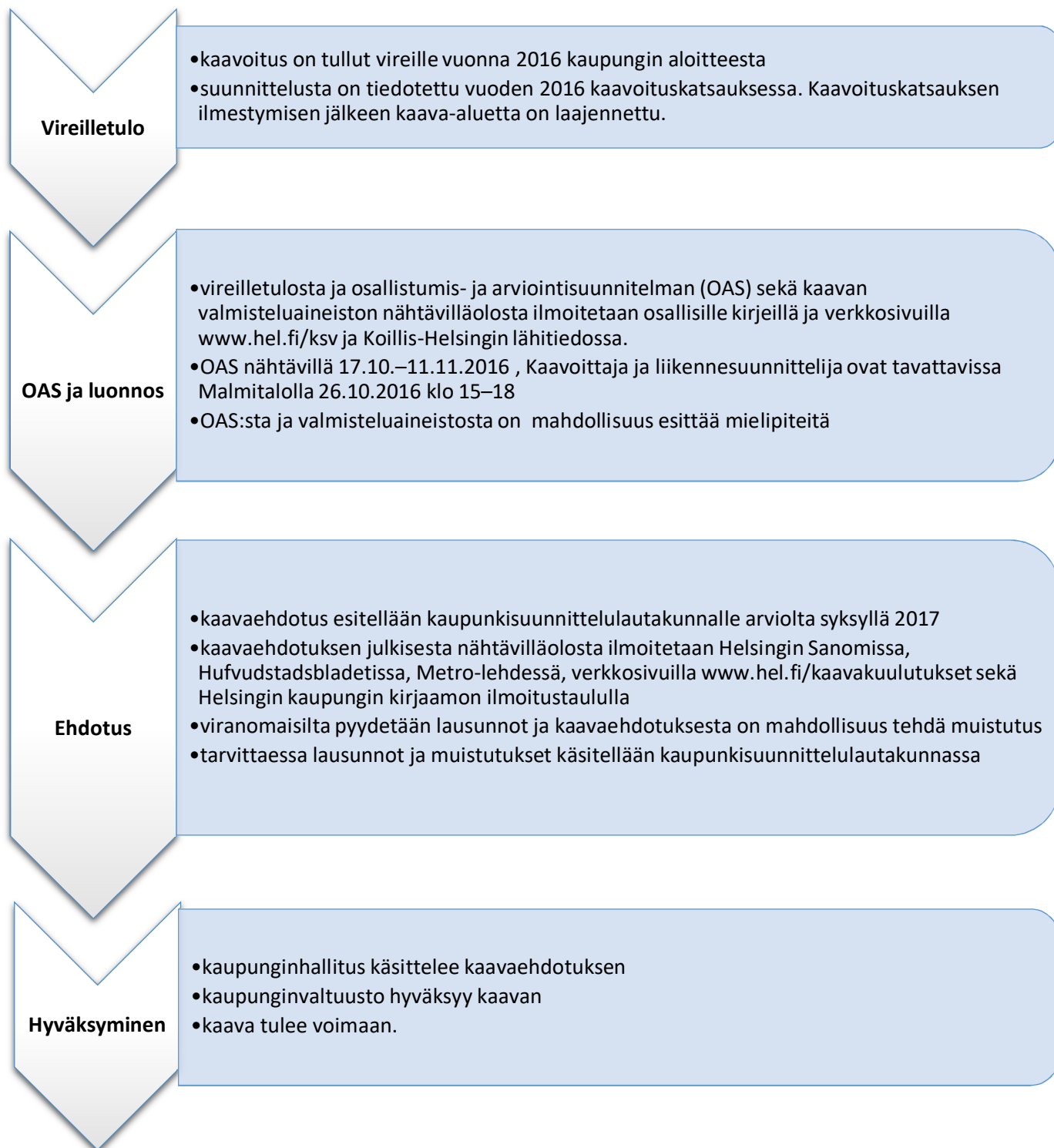


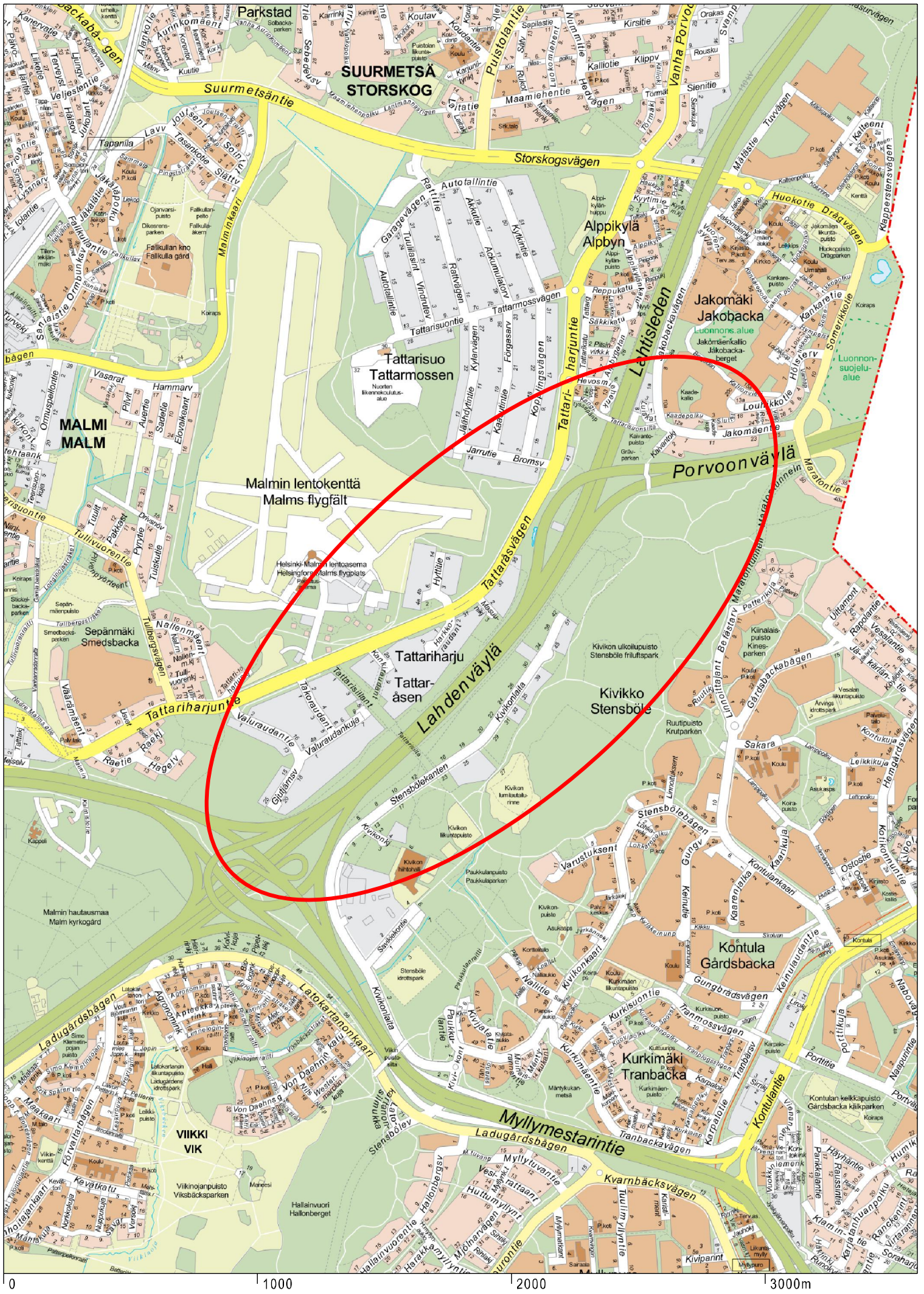


Kaupunkisuunnittelua voi seurata kaupunkisuunnitteluviraston sosiaalisen median kanavissa (facebook.com/helsinkisuunnittelee, twitter.com/ksvhelsinki, www.youtube.com/helsinkisuunnittelee) sekä Suunnitelmavahti-palvelun avulla (www.hel.fi/suunnitelmavahti).



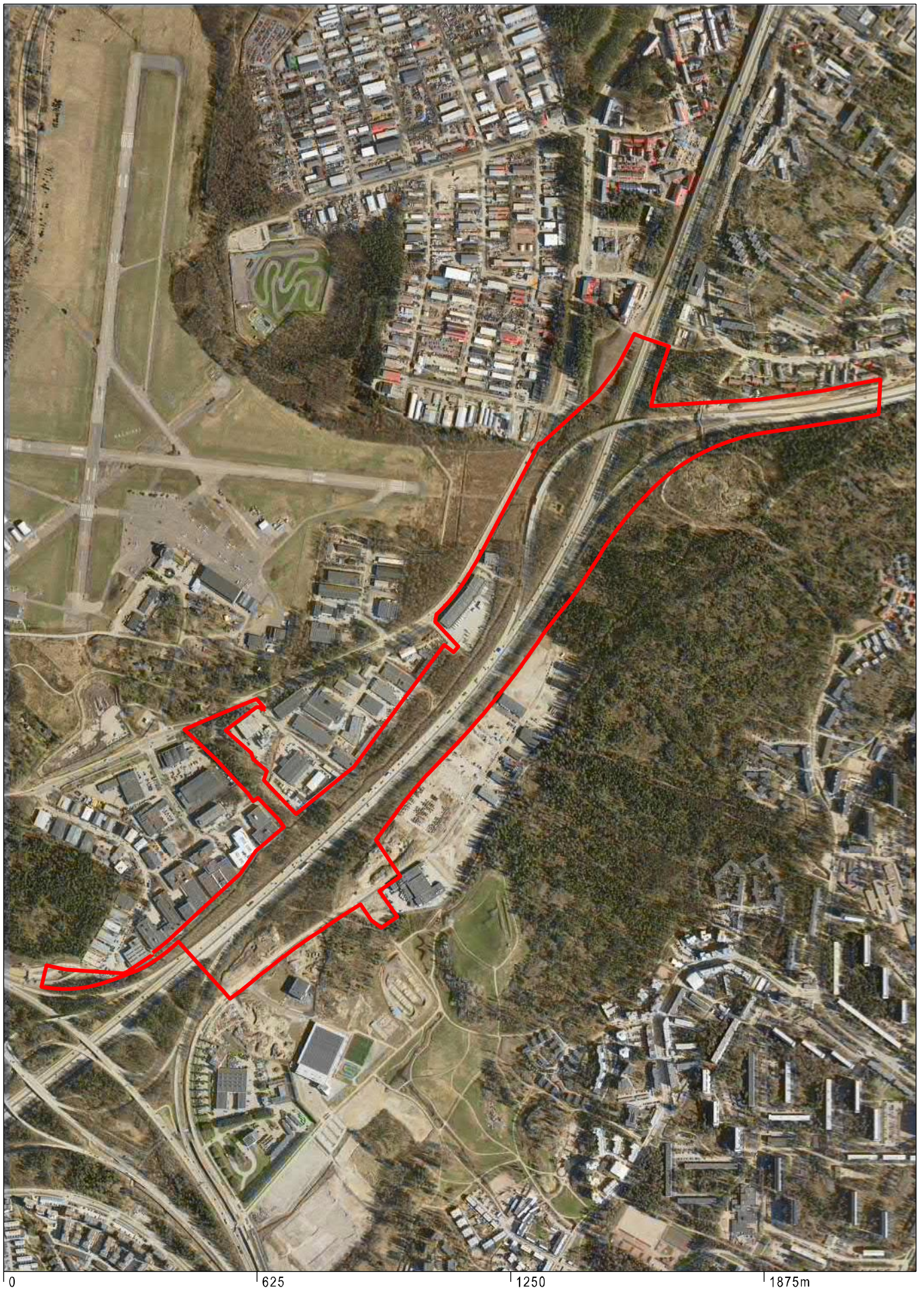
Kaavoituksen eteneminen





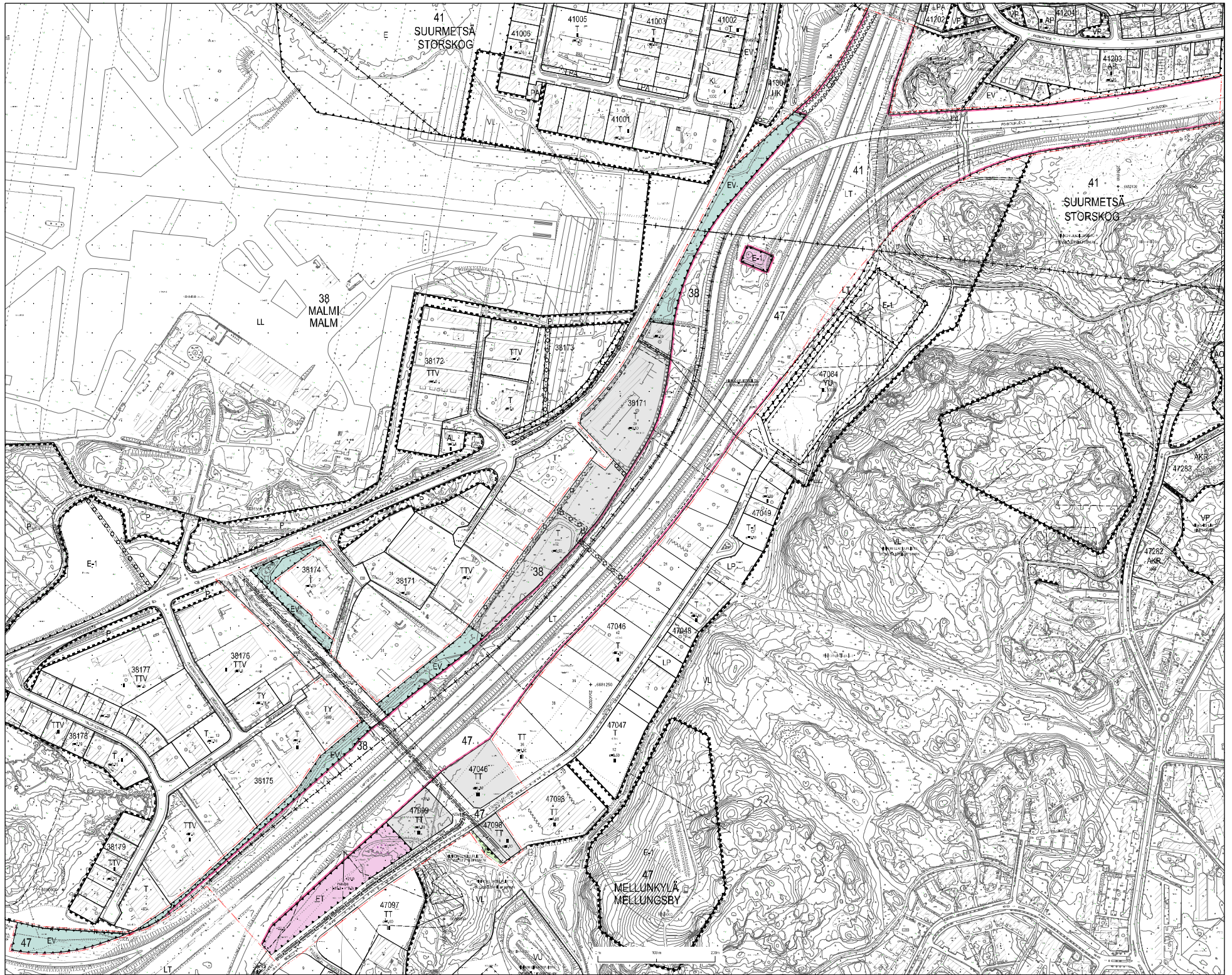
Sijaintikartta
Tattarisillan eritasoliittymä

Helsingin kaupunki
Asemakaavoitus
Kalasatama–Malmi-tiimi



Ilmakuva
Tattarisillan eritasoliittymä
Kaava-alueen nro 12480 rajaus

Helsingin kaupunki
Asemakaavoitus
Kalasatama–Malmi-tiimi



ASEMAKAAVAMERKINNÄT JA
-MÄÄRÄYKSET



Teollisuus- ja varastorakennusten korttelialue.



Teollisuusrakennusten korttelialue.



Lähivirkistysalue.



Yleisen tien alue.



Pohjavedenottamo.



Yhdyskuntateknisen huollon alue.



Suojaviheralue.



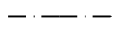
3 metrin kaava-alueen rajan ulkopuolella oleva viiva.



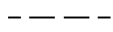
Kaupunginosan raja.



Korttelin, korttelinosan ja alueen raja.



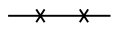
Osa-alueen raja.



Ohjeellinen alueen tai osa-alueen raja.



Ohjeellinen tontin raja.



Risti merkinnän päällä osoittaa merkinnän poistamista.

38

Kaupunginosan numero.

38171

Korttelin numero.

5

Ohjeellisen tontin numero.

LAHDENVÄYLÄ

Kadun, tien, puiston tai muun yleisen alueen nimi.

IV

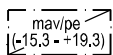
Roomalainen numero osoittaa rakennusten, rakennuksen tai sen osan suurimman sallitun kerrosluvun.

+24.0

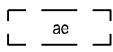
Maanpinnan likimääräinen korkeusasema.

e=0.50

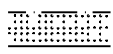
Tehokkuusluku eli kerrosalan suhde tontin pinta-alaan.



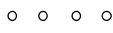
Maanalainen tila, johon saa sijoittaa pelastuslaitoksen tukikohta- ja väestönsuojatiloja suoja-
vyöhykkeeseen sulkulihnin merkittyjen korkeusasemien väliin. LT-alueella rakentaminen ei
kultenkaan saa estää tai haltata Lahdenväylän
ja Malmin eritasoliittymän rakentamista tai kun-
nossapitoa. Tiloissa saa olla enintään 25 työ-
palkkaa.



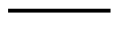
Ohjeellinen alue, jolla tulee mahdollistaa pieneläinten kulku tiealueen alla.



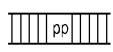
Istutettava alueen osa.



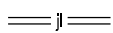
Istutettava puurivi.



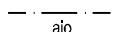
Katu.



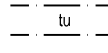
Jalankululle ja polkupyöräilylle varattu katu.



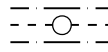
Joukkoliikenteelle varattu katu.



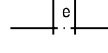
Ajoyhteys.



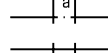
Tulvareitti. Alueella ei saa tehdä veden virtausta estäviä rakenteita eikä aluetta käyttää pysyvästi varastointiin.



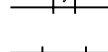
Johtoa varten varattu alueen osa.



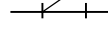
Eritasoristeys.



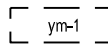
Liikennealueen alittava kevyen liikenteen yhteys.



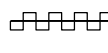
Liikennealueen tal tontin ylittävä kevyen liikenteen yhteys.



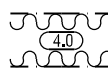
Liikennealueen ylittävä puistosilta, jonka tulee olla Lahdenväylän ylittävällä osuudella vähintään 25 m leveä. Puistosilta tulee rakentaa vihersillana, joka tukee virkistysalueen ohella myös alueen ekologisia yhteyksiä. Puistosillan poikkileikkauksen tulee olla reunoiltaan korkeampi melun estevaikutuksen aikaansaaniseksi. Siltakannen kasvualueen paksuus tulee olla riittävä matalakasvuisten puiden istuttamiseksi.



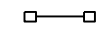
Ohjeellinen liikennealueen osa, jolle saa sijoittaa puistosillan maanvaraisten osuuksien maatäyttöä.



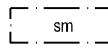
Katualueen rajan osa, jonka kohdalta ei saa järjestää ajoneuvoliittymää.



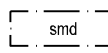
Liikennealueelle rakennettava meluste. Luku osoittaa esteen yläreunan vähimmäiskorkeuden tien pinnasta metreinä. Meluste rakennetaan pääosin maavallina. Vallin Lahdenväylän puoleinen sivu viimeistellään siten, että sen kaltevuus on vähintään 1:0,8. Sen päälle on istutettava tiheää hiukkasia sitovaa kasvillisuutta.



Tukimuuri.



Alueen osa, jossa sijaitsee muinaismuistolalla rauhoitettuja ensimmäisen maailmansodan aikaisia linnoituslaitteita. Alueen kalvaminen, peltäminen, muuttaminen ja muu siihen kajoaminen on muinaismuistolain nojalla kielletty. Aluetta koskevista toimenpiteistä on neuvoteltava Helsingin kaupunginmuseon kanssa. Alueelle tulee laatia kunnostus- ja hoitosuunnitelma.



Rakentamisen alle jäävä osa muinaismuistolain suojelusta linnoitusalueesta. Ennen rakennustöiden aloittamista tulee suorittaa linnoituslaitteiden arkeologinen tutkiminen ja lähiympäristön kartoittaminen.

Maaperän pilaantuneisuuden tutkimustarve on selvítettävä ennen rakentamiseen ryhtymistä

Olemassa olevien maanalaisien tilojen läheisyydessä olevilla alueilla louhittaessa tai rakennettaessa on otettava huomioon maanalaisien tilojen sijainti ja rakenteiden suojaetäisyydet siten, että ei aiheuteta haittaa olemassa oleville maanalaisille tiloille tai rakenteille.

T-korttelialueella:

- saadaan tontin kerrosalasta enintään 25 % käyttää tontilla tapahtuvalle toiminnalle välttämättömiin toimisto-, myymälä-, näyttely- ja vastaaviin tiloihin.

- mikäli rakennus rakennetaan lähemmäs kuin 4 m:n päähen tonttien välisestä rajasta tai rajaan kiinni, tulee rakenteellisen tai muun keinon huolehtia palon leviämisen rajoittamisesta.

- tontin rajalla olevan rakennuksen rajaseinään saa tehdä ikkunoita.

TT-korttelialueilla:

- tontin rakennetusta kerrosalasta saa käyttää toimisto- ja vastaaviin tiloihin sekä tehtaanmyymälöihin enintään 45 %. Tästä osa saa olla myös aluetta palvelevaa kahvila- yms. tilaa.

- mikäli rakennus rakennetaan lähemmäs kuin 4 m:n päähän tonttien välisestä rajasta tai rajaan kiinni, tulee huolehtia palon leviämisen rajoittamisesta.

ET-korttelialueella:

- alue tulee aldata vähintään 3 m korkealla aidalla, joka estää näkyvyyden alueelle.

- alueelle saa sijoittaa maanalaisesta tilasta maan pinnalle johtavia hissi-, porras- ja iv-yhteyksiä.

Autopalkkojen vähimmäismäärät:

- toimistotilat 1 ap/60 km².

- teollisuushallit tai varastotilat 1 ap/200 km².

- myymälät ja liiketilat 1 ap/80 km².

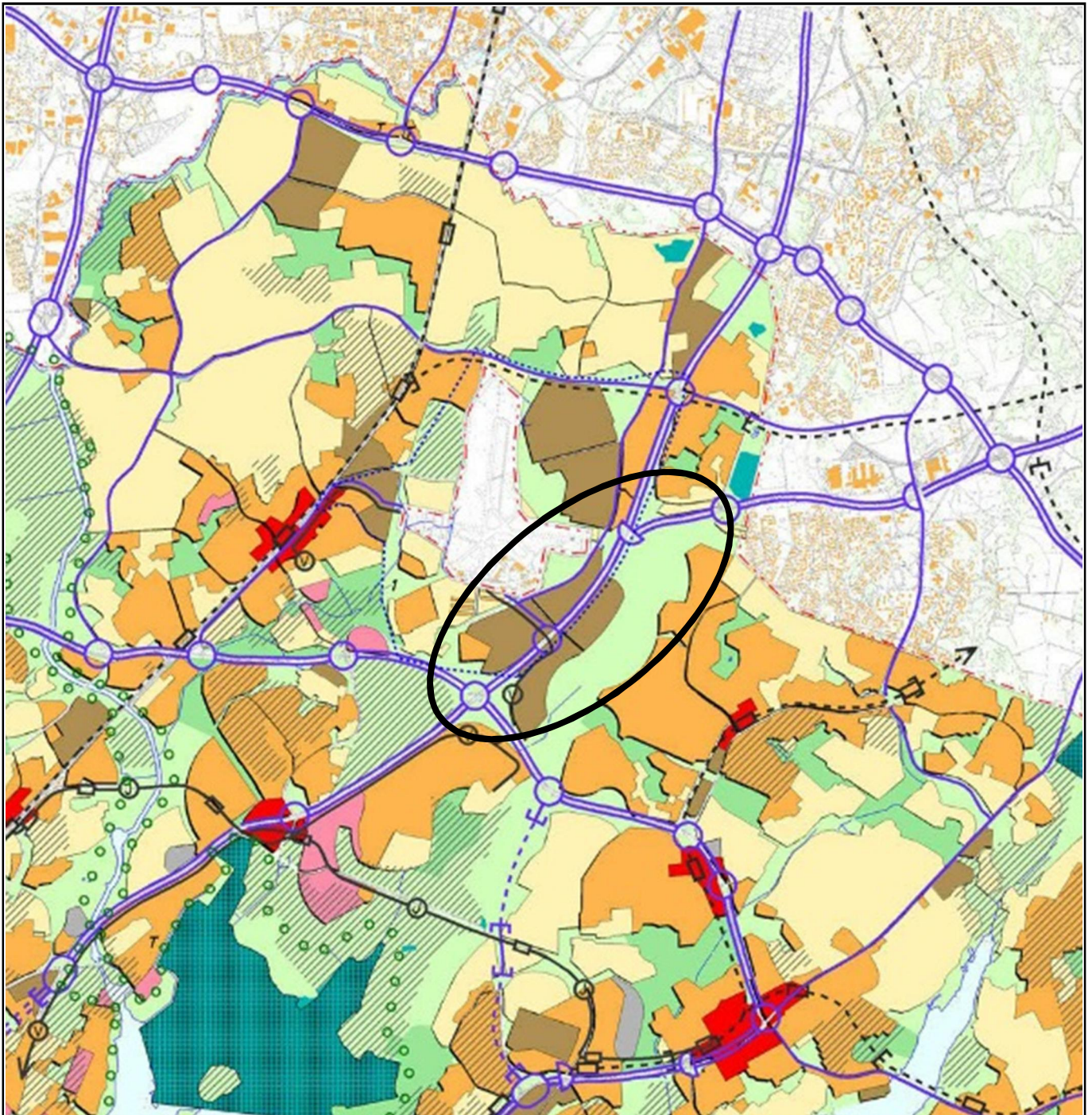
Tällä asemakaava-alueella korttelialueelle on laadittava erillinen tonttijako.



Asemakaavan nro 5343, 6780, 10860, 11370, 11550 ja 11829 osa, jonka asemakaavan muutos nro 12480 voimaantullessaan kumoaa.
Del av detaljplan nr 5343, 6780, 10860, 11370, 11550 och 11829 som upphävs då detaljplaneändringen nr 12480 träder i kraft.

Polstuvat merkinnot ovat eri mittakaavassa kuin asemakaavan muutos.
De strukna beteckningarna är i annan skala än detaljplaneändringen.

Kartta on eri korkeusjärjestelmässä kuin asemakaavan muutos.
Kartan har ett annat höjdsystem än detaljplaneändringen.



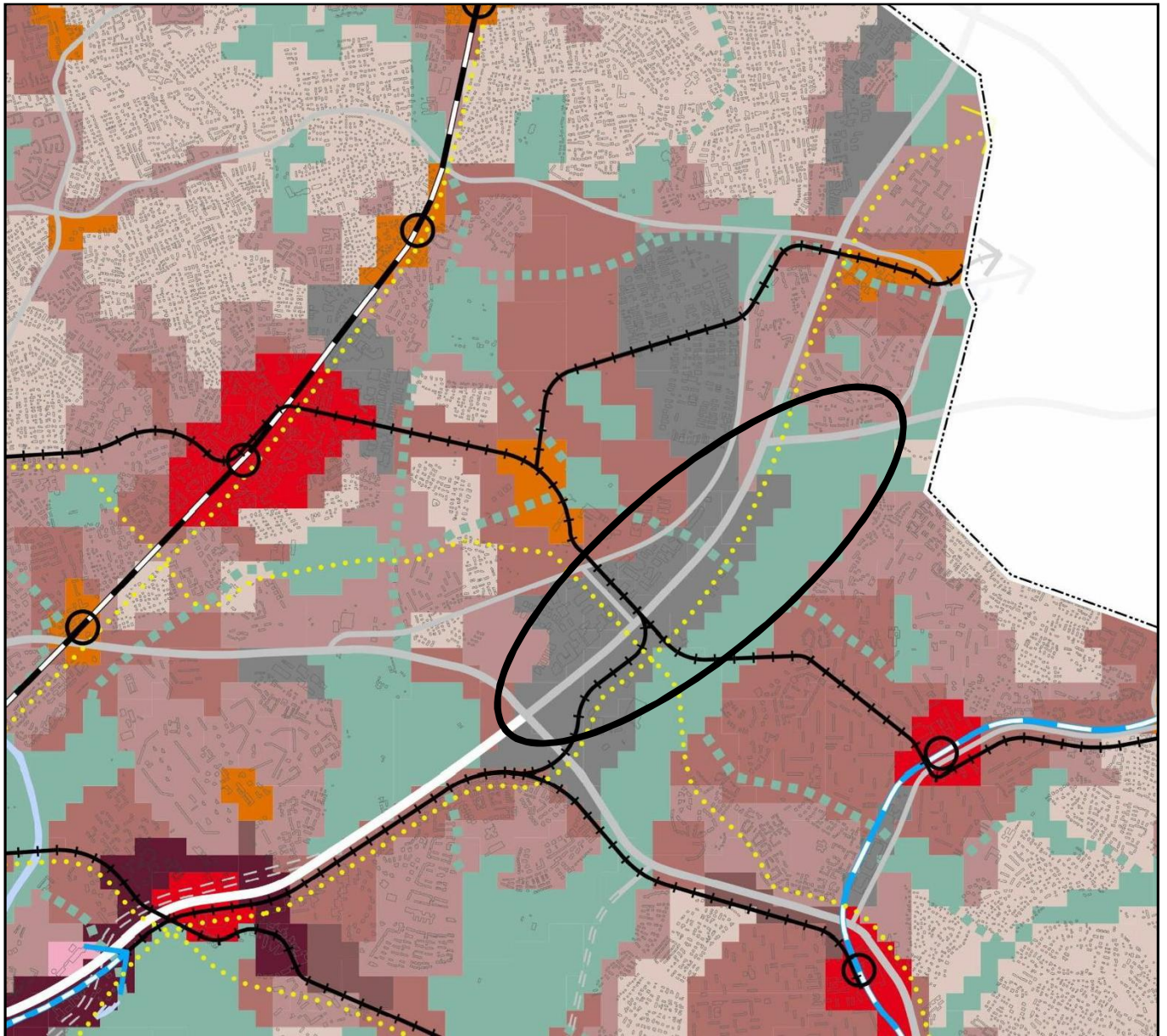
- KESKUSTATOIMINTOJEN ALUE
- KERROSTALOVALTAINEN ALUE, ASUMINEN/TOIMITILA
- T* Toimintavaltaisena kehitettävä alue.
- PIENTALOVALTAINEN ALUE, ASUMINEN
- HALLINNON JA JULKISTEN PALVELUJEN ALUE
- TYÖPAIKKA-ALUE, TEOLLISUUS/TOIMISTO/SATAMA
- TEKNISEN HUOLLON ALUE
- KAUPUNKIPIIUSTO
- HUV EA* Ympärivuotuisena työvälialueena kehitettävä alue. Ekosomisen kokeilualue.

- VIRKISTYSALUE
- Helsinki-puistona kehitettävä alue.*
- LR* LIIKENNEALUE
- LS* SATAMA-ALUE
- SOTILASALUE
- (A)** Alue, joka muutetaan asunto- ja virkistys-alueeksi, jos yleiskaavakartalla osoitettu muu toiminta siirtyy alueelta pois.
- LUONNONSUOJELUALUE
- KULTTUURIHISTORIALLISESTI, RAKENNUS-TAITEELLISESTI JA MAISEMAKULTTUURIN KÄNNÄLTÄ MERKITTÄVÄ ALUE
- MAAILMANPERINTÖKOHDE

- VESIALUE
- KESKUSPIIUSTON ALUE
- SUUNNITTELUALUE
- SELVITYSALUE, JONKA MAANKÄYTTÖ RATKAISTAAN YLEISKAAVALLA TAI OSAYLEISKAAVALLA
- MOOTTORIKATU
- PÄÄKATU
- METRO TAI RAUTATIE ASEMIINEEN
- JOUKKOLIIKENTEEN KEHÄMÄINEN RUNKO-LINJA ASEMIINEEN (JOKERI, bussi tai raitiotie)
- PÄÄLIKENNEVERKON MAANALAINEN OSUUS
- VIIRA, NOPEAN RAITIOTIEN VARAUS
- KÄVELYKESKUSTA

Ote Yleiskaava 2002:sta
Tattarisillan eritasoliittymä

Helsingin kaupunki
Asemakaavoitus
Kalasatama-Malmi-tiimi



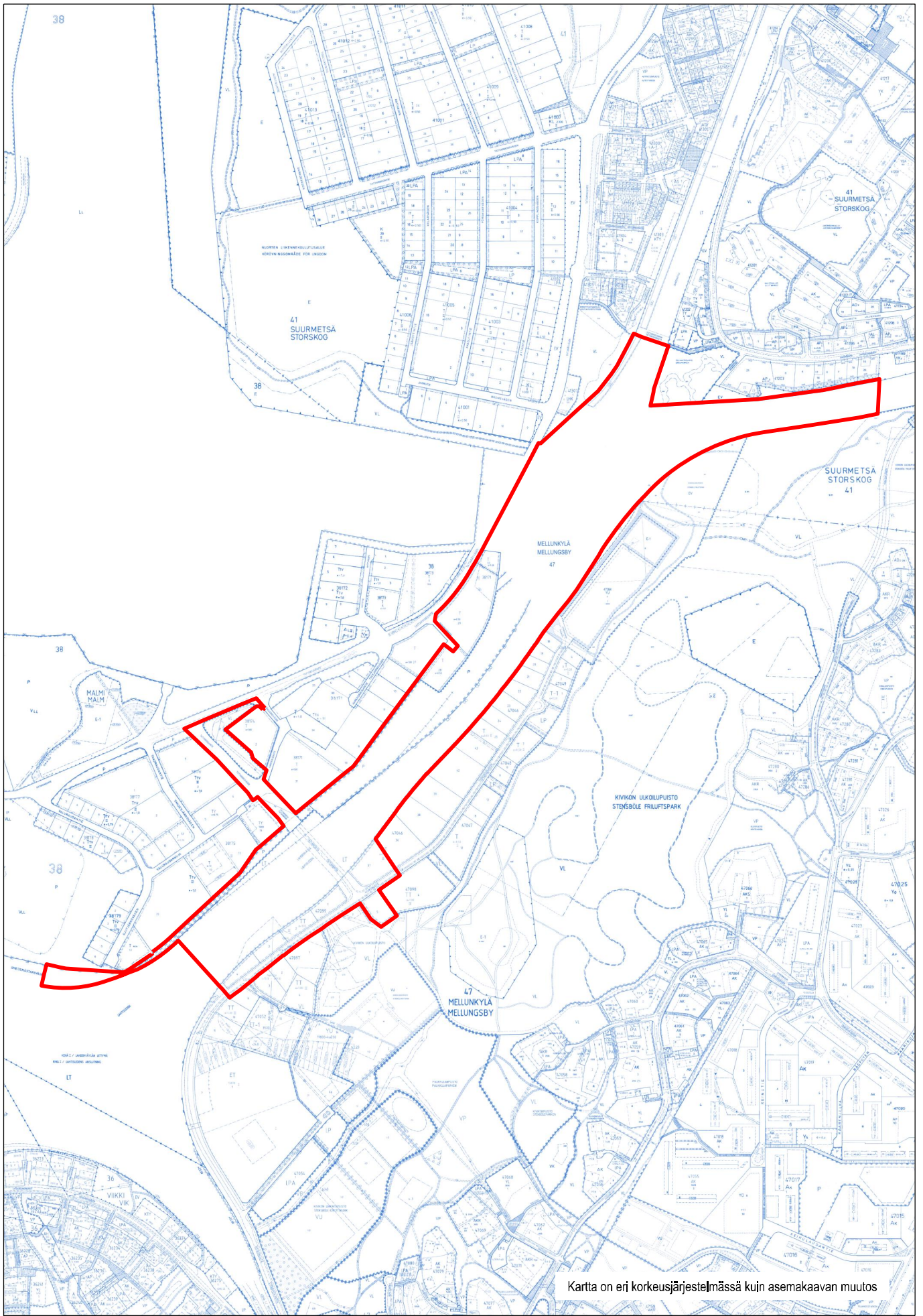
- Liike- ja palvelukeskusta C1
- Kantakaupunki C2
- Lähikeskusta C3
- Asuntovaltainen alue A1
- Asuntovaltainen alue A2
- Asuntovaltainen alue A3
- Asuntovaltainen alue A4
- Suomenlinnan aluekokonaisuus
- Toimitila-alue
- Yhdyskuntateknisen huollon alue

- Satama
- Puolustusvoimien alue
- Virkistys- ja viheralue
- Merellisen virkistystyksen ja matkailun alue
- Viheryhteys
- Rantaraitti
- Vesialue
- Rautatie asemineen
- Metro asemineen
- Raideliikenteen runkoyhteys

- Pikaraitiotie
- Raideliikenteen yhteystarve
- Valtakunnallisesti/seudullisesti tärkeä tie tai katu eritasoliittymiseen
- Kaupunkibulevardi
- Pääkatu
- Valtakunnallisesti tai seudullisesti tärkeän tien tai kadun, kaupunkibulevardin tai pääkadun maanalainen tai katettu osuus
- Baanaverkko
- Östersundom ei kuulu kaava-alueeseen
- Viiva 30 metriä sen alueen ulkopuolella, jota päätös koskee. Yleiskaava kattaa kaupungin hallinnollisen alueen poislukien Östersundom.

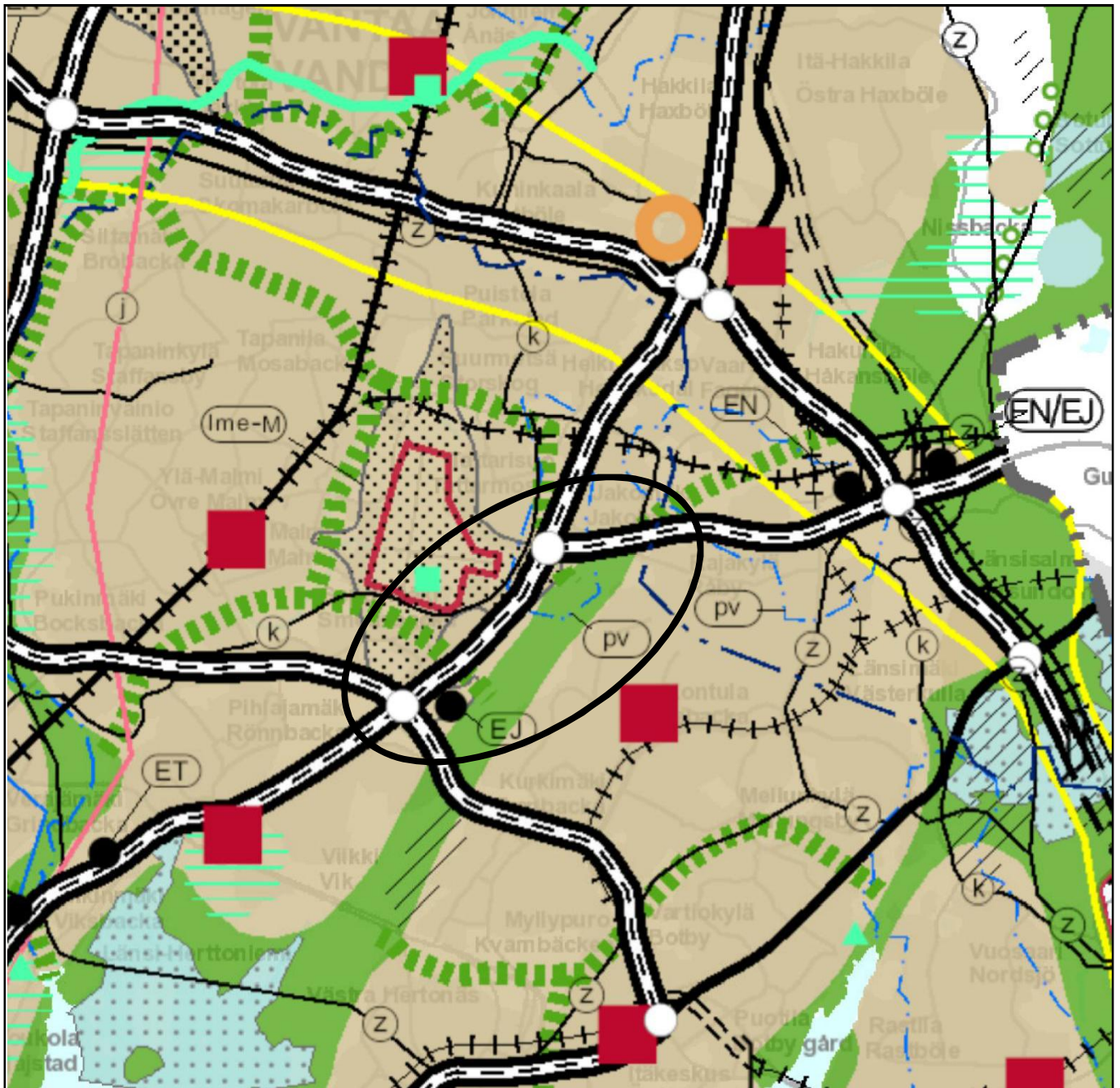
Ote Helsingin uudesta yleiskaavasta
(kaupunginvaltuusto 26.10.2016)
Tattarisillan eritasoliittymä

Helsingin kaupunki
Asemakaavoitus
Kalasatama–Malmi-tiimi



Ote ajantasa-
asemakaavasta
Tattarisillan eritasoliittymä

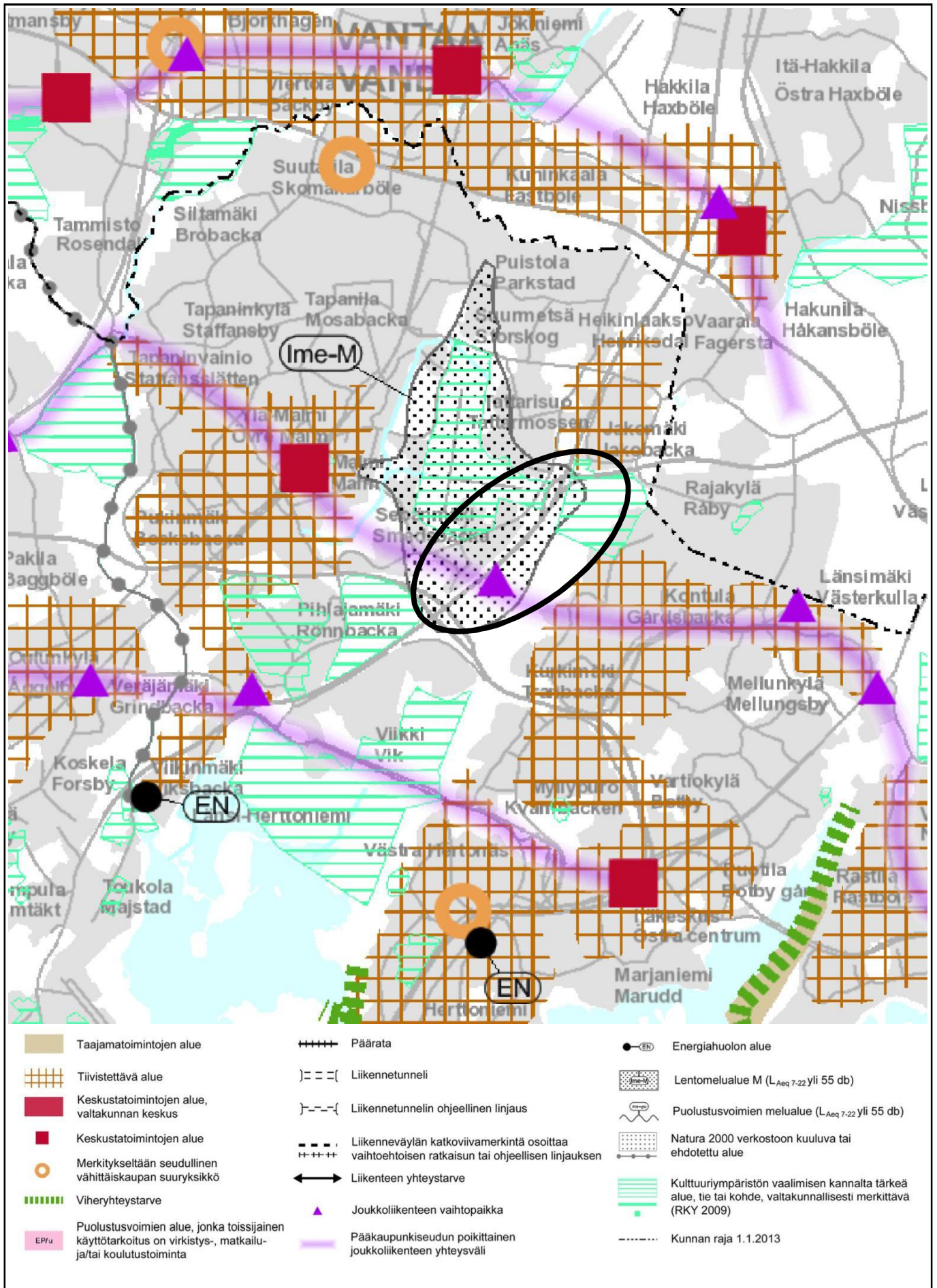
Helsingin kaupunki
Asemakaavoitus
Kalasatama–Malmi-tiimi



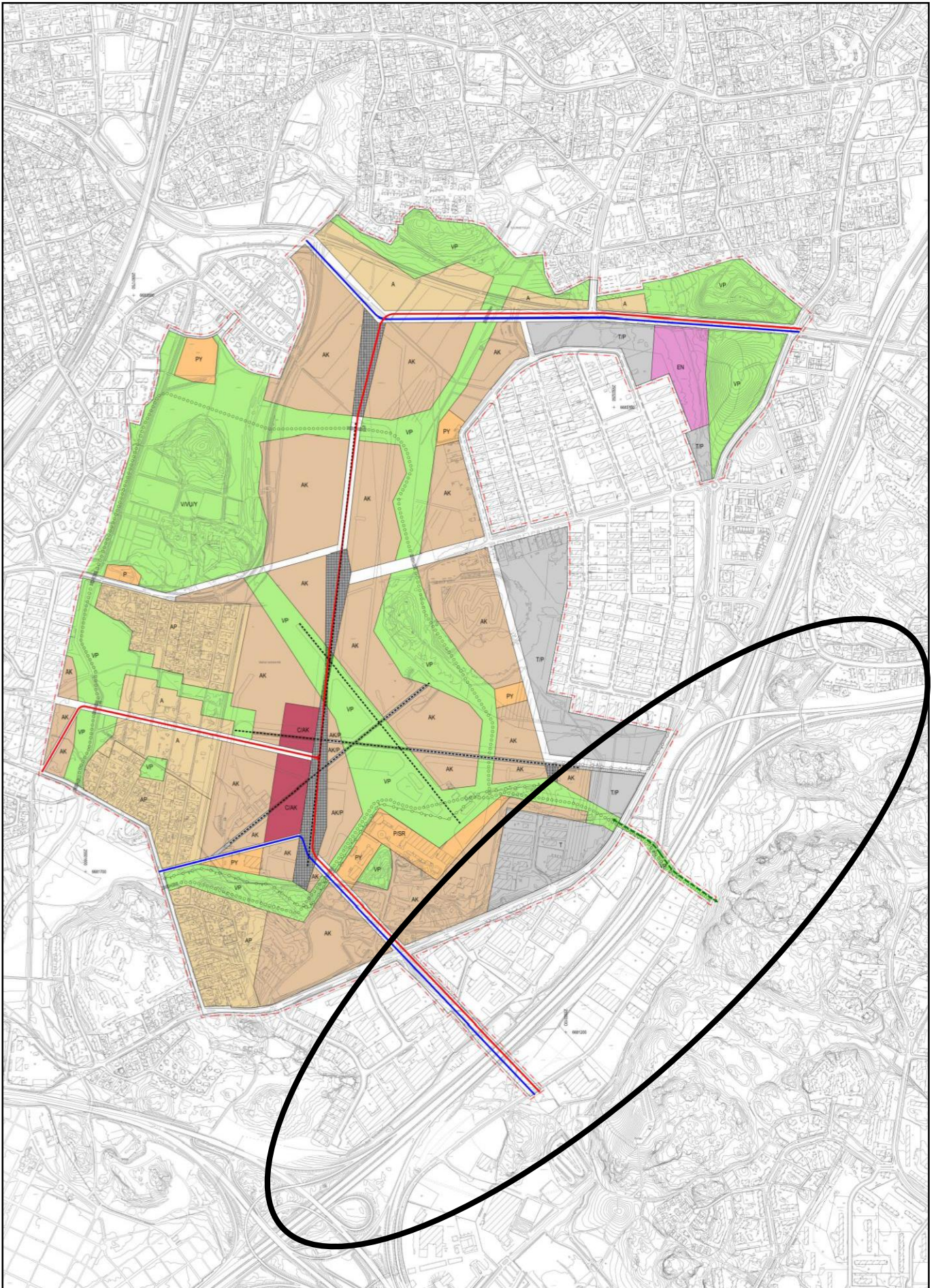
	Taajamatoimintojen alue		EP/u Puolustusvoimien alue, jonka toissijainen käyttötarkoitus on virkistys-, matkailu- ja/tai koulutus-toiminta		Päärata		Kulttuuriympäristön tai maiseman vaalimisen kannalta tärkeä alue, tie tai kohde
	Keskustatoimintojen alue		EN/EJ Energia- ja/tai jätehuoltoon varattu alue		Yhdysrata		Valtakunnallisesti merkittävä muinaisjäännös
			ET Yhdyskuntateknisen huollon alue		Liikennetunneli		UNESCO:n maailmanperintökohde
	Virkistysalue		Satama		Laivaväylä		Kehäkaupungin kehittämissyöhyke
	Viheryhteystarve		Moottoriväylä		Veneväylä		Kunnan raja
	Luonnonsuojelualue		Valtatie / kantatie		400 kV voimalinja		
	Puolustusvoimien alue		Eritasoliittymä		Maakaasun runkoputki		
	Liikennealue, jonka toissijainen käyttötarkoitus on taajamatoimintojen alue		Lentomelualue M (Lden yli 55 dBA)31		Raakavesitunneli		
	Keskustatoimintojen alue				Jätevesitunneli		
					Natura 2000 -verkostoon kuuluva tai ehdotettu alue		
					Pohjavesialue		
					Vedenhankinnan kannalta arvokas pintavesialue		

Ote maakuntakaavasta
Tattarisillan eritasoliittymä

Helsingin kaupunki
Asemakaavoitus
Kalasatama–Malmi-tiimi



Ote 2. vaihemaakuntakaavasta
Tattarillan eritasoliittymä



Malmin lentokentän alueen kaavarunko 29.11.2016
Tattarisillan eritasoliittymä

Helsingin kaupunki
Asemakaavoitus
Kalasatama–Malmi-tiimi



8 m suunnittelualan ulkopuolella oleva viiva.

A

Asuntoalue. Alueelle saa rakentaa pientaloja ja kerrostaloja. Aluetta kehitetään asumisen, palvelujen, virkistys- ja asuinympäristöön soveltuvien toimintojen ja alueelle tarpeellisen yhdyskuntateknisen huollon ja liikenteen käyttöön.

AK

Kerrostalovaltainen asuntoalue. Aluetta kehitetään asumisen, palvelujen, virkistys- ja asuinympäristöön soveltuvien toimintojen ja alueelle tarpeellisen yhdyskuntateknisen huollon ja liikenteen käyttöön. Alueen keskeisten katujen varsilla tulee mahdollistaa liike- ja muuta toimitilaa.

AK/P

Kerrostalovaltainen ja palvelujen sekä hallinnon alue. Alueen keskeisten katujen varsilla tulee mahdollistaa liike- ja muuta toimitilaa.

AP

Pientalovaltainen asuntoalue.

C/AK

Keskustatoimintojen alue sekä kerrostalovaltainen asuntoalue.

P

Palvelujen ja hallinnon alue.

PY

Julkisten palvelujen ja hallinnon alue.

P/SR

Palvelujen ja hallinnon alue, jolla olevat rakennukset, lentoasemarakennus ja lentokonehalli, suojellaan.

T

Teollisuus- ja varastorakennusten korttelialue.

T/P

Ympäristöhäiriötä aiheuttamattomien teollisuus- ja varastorakennusten sekä palvelujen ja hallinnon alue.

VP

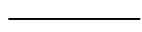
Puistot ja lähivirkistysalueet.

VV/U/Y

Virkistysalue, jota kehitetään opetuksen, urheilun ja kulttuurin monipuoliseen käyttöön kulttuuriympäristön suojelutavoitteet huomioiden.

EN

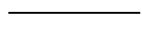
Energiahuollon alue.



Korttelin, korttelinosan ja alueen raja.



Osa-alueen raja.



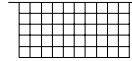
Katualue.



Jalankululle ja pyöräliikenteelle varattu yhteys.



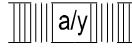
Yleiselle jalankululle varattu alueen osa.



Katuaukio/tori.



Ulkoilureitti, jolla mahdollistetaan hiihtäminen.



Virkistysyhteyden ylikulku/alikulku.



Raitioliikenteen yhteystarve.



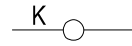
Virkistysyhteystarve.



Pyöräliikenteen pääreitti.



Historiallisen kiitotien linja.



Maakaasulinja, sijainti ohjeellinen.

Historiallisten kiitoteiden linjaukset tulee huomioida kaupunkirakenteen suunnittelussa siten, että niiden luettavuus säilyy uudessa kaupunkirakenteessa.

Rakentamisessa ja yhdyskuntateknisessä huollossa on suositettava energiatehokkaita ja ympäristöystävällisiä menetelmiä, rakenteita ja materiaaleja.

Alueella tulee pyrkiä kierrättämään rakentamisessa muodostuvia massoja mahdollisimman tehokkaasti ja rakentamisen aikana alueella tulee varautua massojen välivarastointi- ja käsittelytoimintaan.

Uusiutuvien energiamuotojen käyttöä tulee edistää.

Kortteli- ja yleisillä alueilla syntyvien hulevesien virtauksen hidastamista ja niiden hyödyntämistä tulee edistää.

Kaavoituksessa, muussa suunnittelussa ja rakentamisessa tulee ottaa huomioon valtioneuvoston asettamat melutason ohjearvot. Raideliikenteen suunnittelussa tulee ottaa huomioon tärinän ja runkoäänen suositusarvot.

Maaperän pilaantuneisuus ja puhdistustarve on kaavoituksen ja muun suunnittelun yhteydessä selvitettävä ja pilaantunut maaperä puhdistettava ennen rakentamiseen ryhtymistä.



Kaavarunon havainnekuva, kaupunkirakenne
Tattarisillan eritasoliittymä

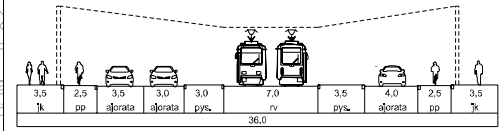
Helsingin kaupunki
Asemakaavoitus
Kalasatama–Malmi-tiimi



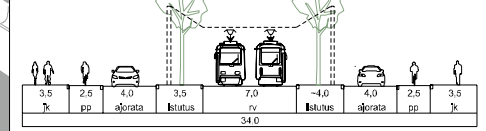
Kaavarungon havainnekuva, virkistys- ja viheralueet
Tattarisillan eritasoliittymä

Helsingin kaupunki
Asemakaavoitus
Kalasatama-Malmi-tiimi

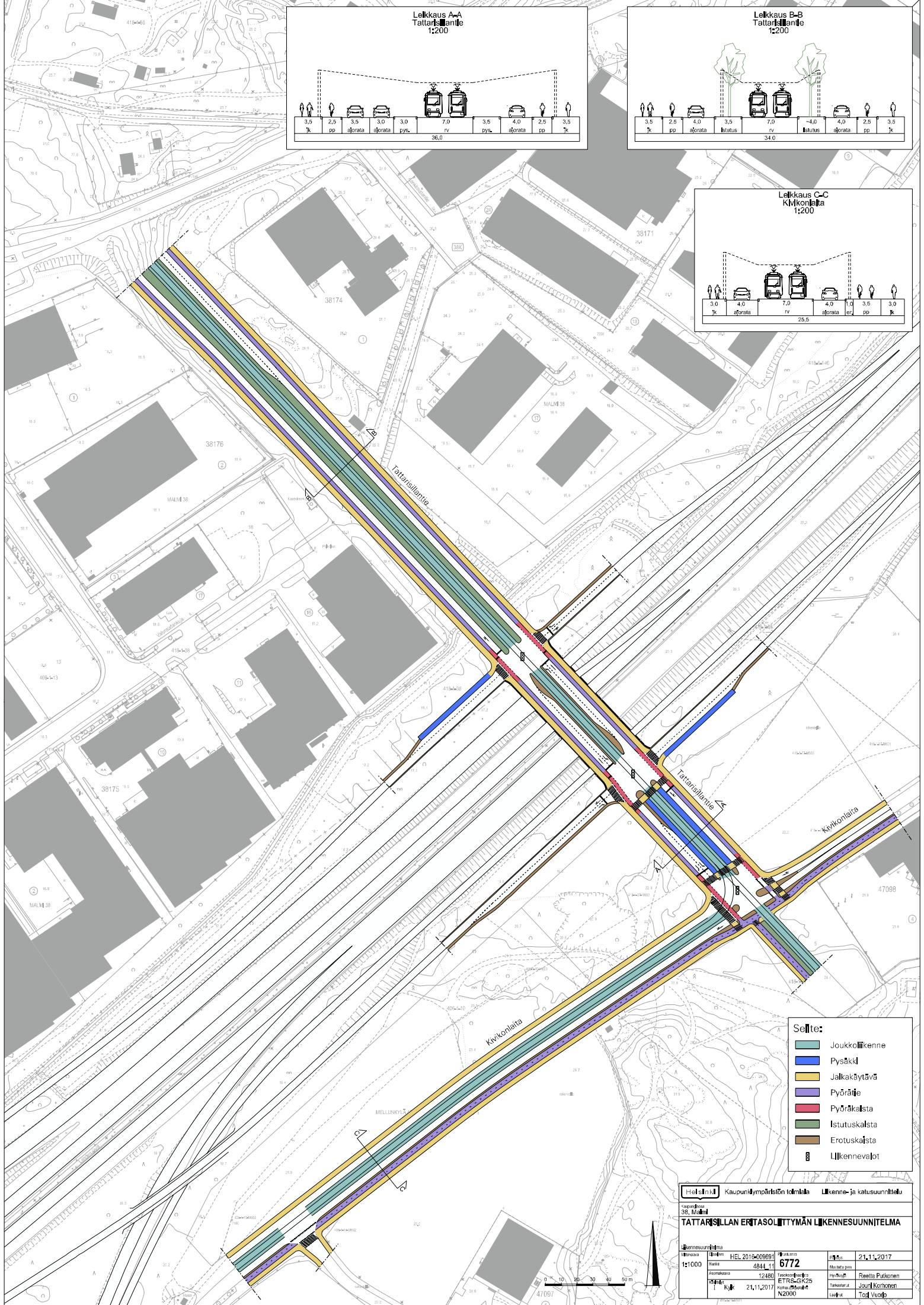
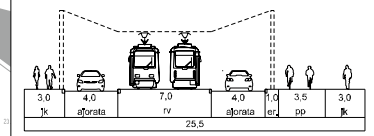
Leikkaus A-A
Tattarisillantie
1:200



Leikkaus B-B
Tattarisillantie
1:200



Leikkaus C-C
Kivikonlaita
1:200

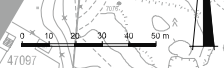


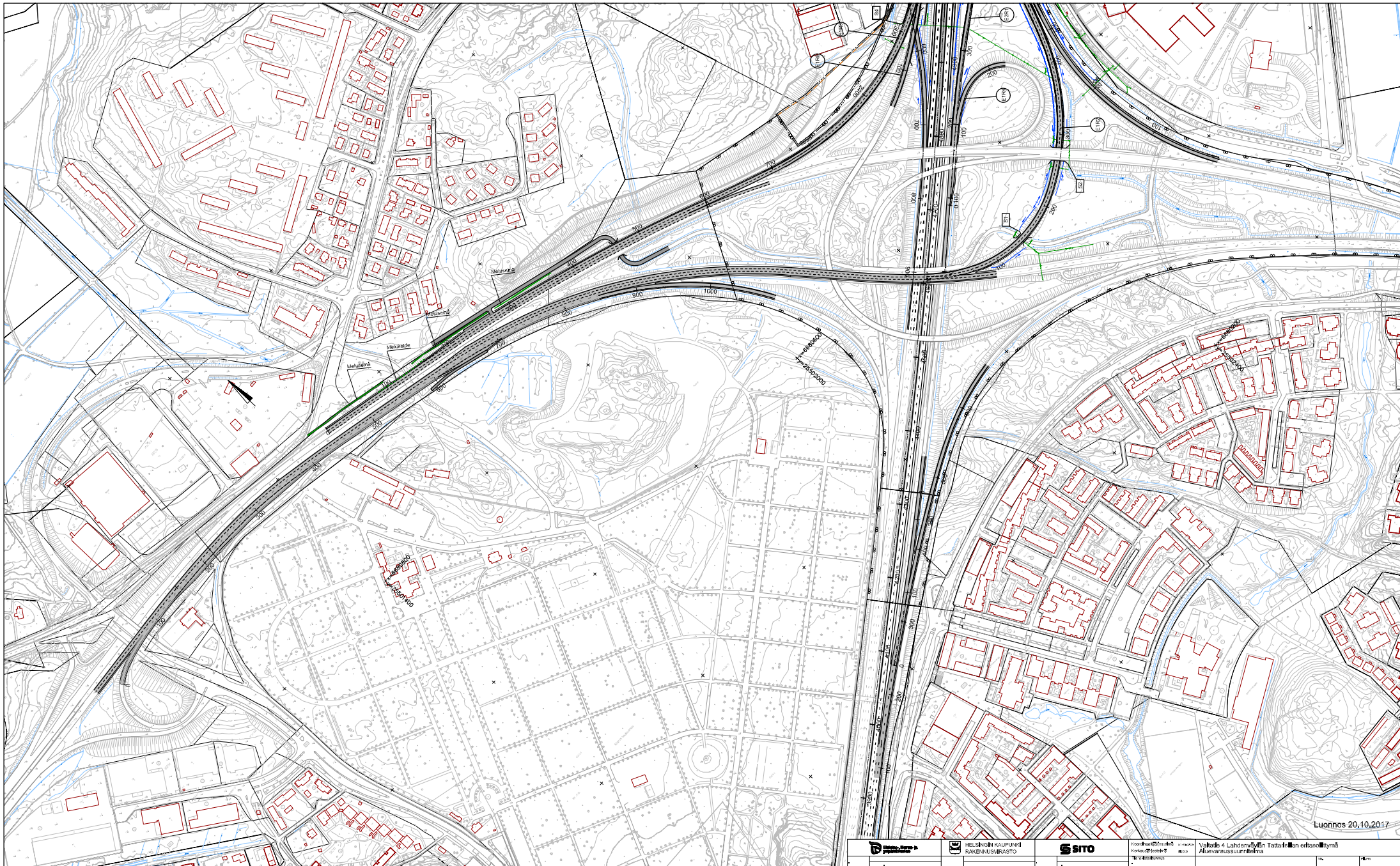
- Seiite:**
- Joukkoliikenne
 - Pysäkki
 - Jalkakäytävä
 - Pyörätie
 - Pyöräkaista
 - Istuskalsta
 - Erotuskalsta
 - Liikennevalot

Helsinki Kaupunkiympäristön toimiala Liikenne- ja katusuunnittelu

TATTARISILLAN ERITASOLITTYMÄN LIKENNESUUNNITELMA

Liikennesuunnitelma	HEL 2016-006891	Projekti	21.11.2017
Mittakaava	1:1000	Maastokuv.	
Alue	4844_11	6772	
Asennus	12480	Tekijä	Reetta Purkonen
Ky	21.11.2017	ETRS-CO-2011	Jouko Korhonen
		Koordinatit	UTM
		Leikkaus	Tod Vuori

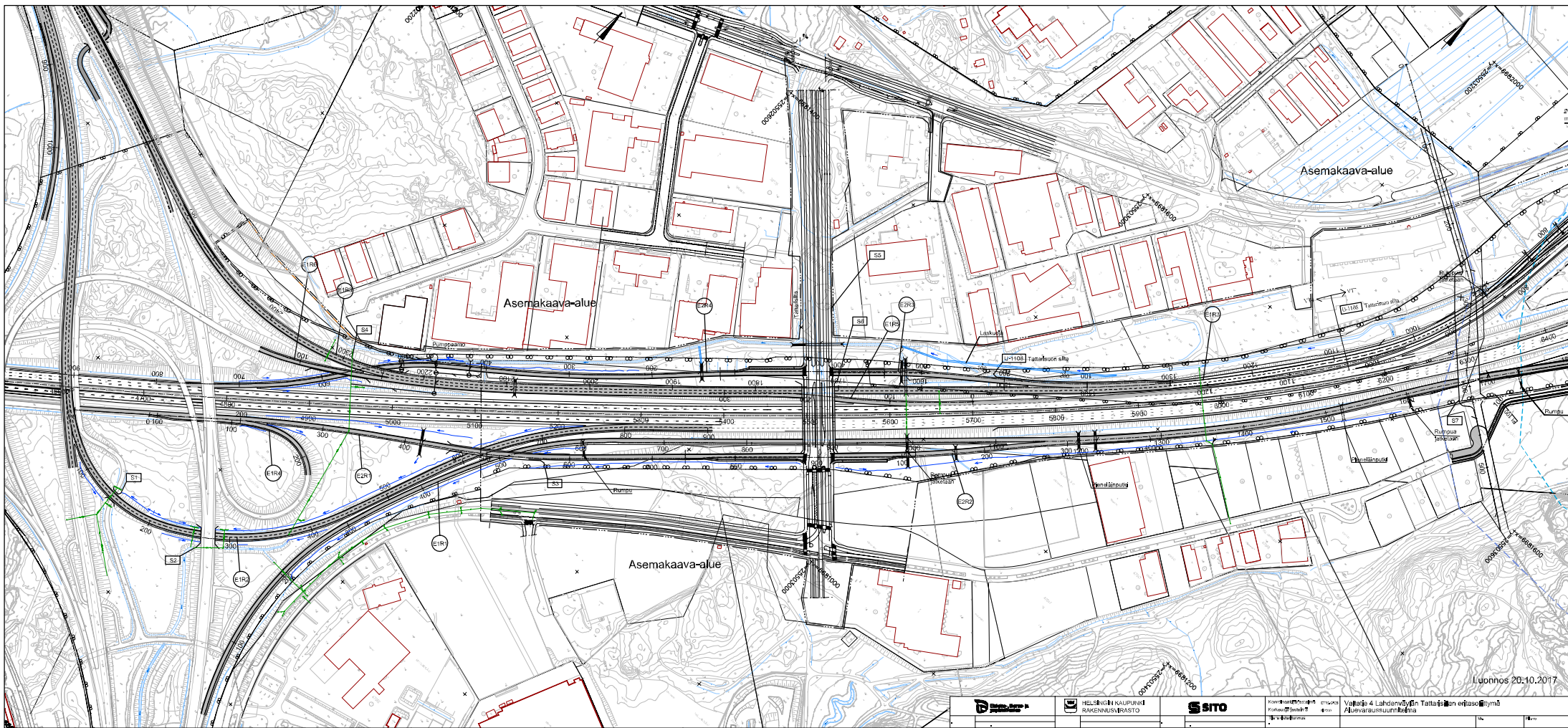




Luonnos 20.10.2017

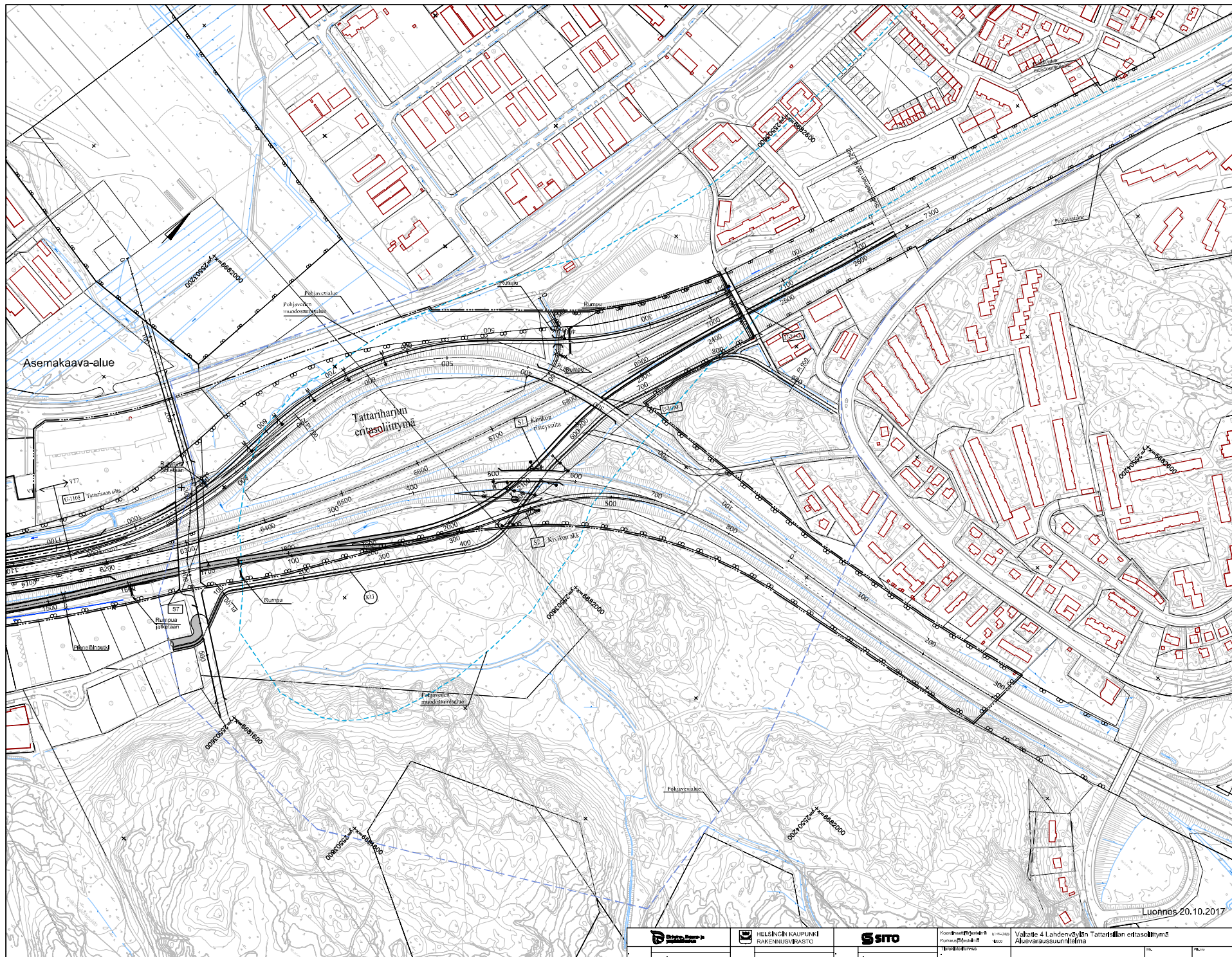
	HELSINKIN KAUPUNGIN RAKENNUSVIRASTO		Hoidonvastuu: 4000 Tekijä: 4000	Valokatu 4, Lahti Tiedonkerho Aluevaraussuunnitelma
--	--	--	------------------------------------	---

Ote Tattarisillan eritasoliittymän aluevaraussunnitelmasta
suunnitelmakartta, osa 1



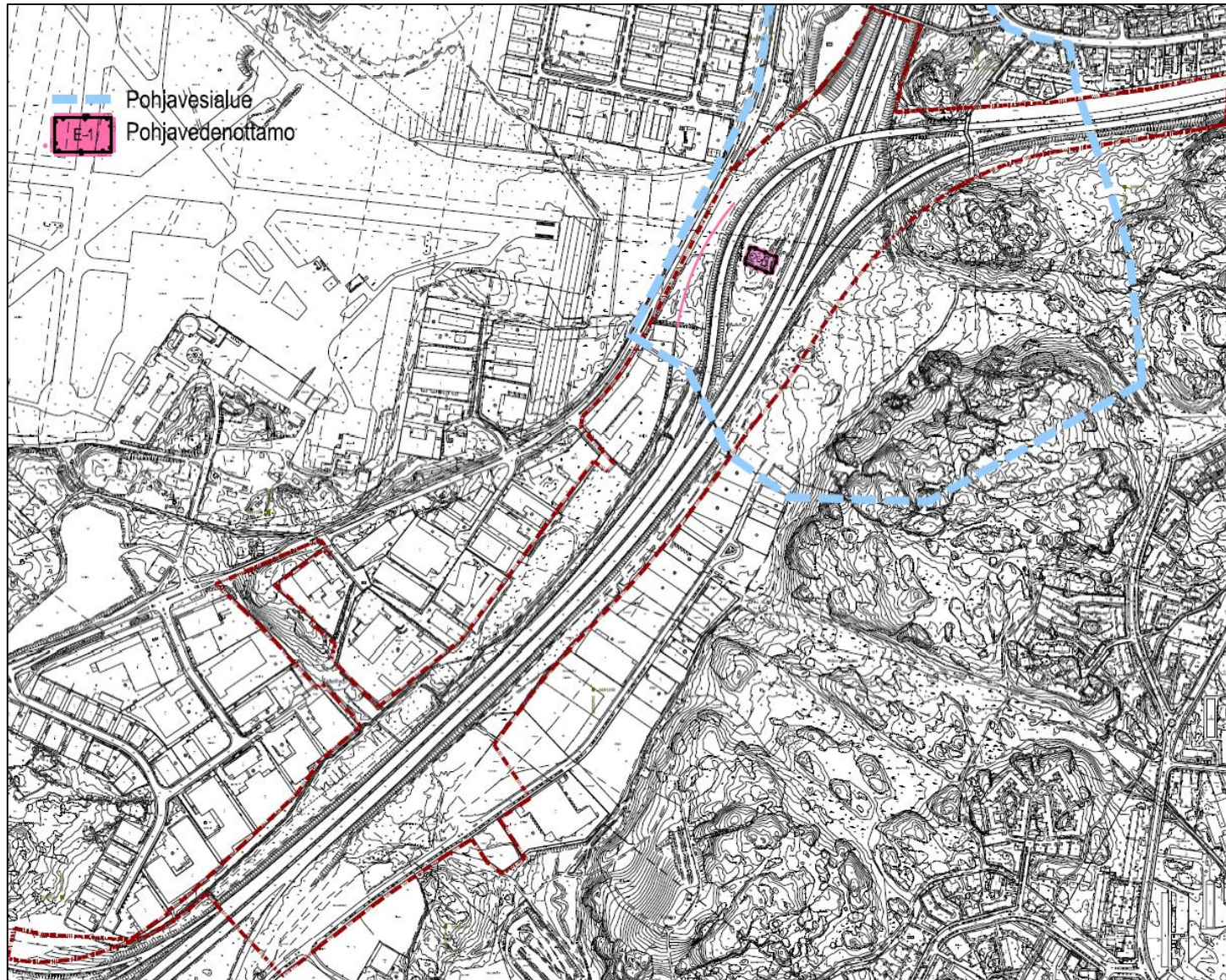
Ote Tattarisillan eritasoliittymän aluevarausuunnitelmasta suunnitelmakartta, osa 2

	HELSINGIN KAUPUNKI RAKENNUSLUVASTO		Hoidonvastuu: SITO Tekijä: SITO Valtio 4 Lahdenväylän Tattarisillan eritasoliittymän Aluevarausuunnitelma Luonnos 20.10.2017
--	---------------------------------------	--	---



Ote Tattarisillan eritasoliittymän aluevarausuunnitelmasta suunnitelmakartta, osa 3

Tattarisuon pohjavesialue





Puolustusasema IV:7, Itäosan tuliaseman pohja on peittynyt maalla. Sen kulkuaukon pielet ovat säilyneet ehjinä.



Puolustusasema IV:7, Suojahuone kallioleikkauksen eteläpuolella.

Kuvaliite suojelukohteista
Tattarisillan eritasoliittymä

Helsingin kaupunki
Asemakaavoitus
Kalasatama–Malmi-tiimi



Puolustusasema IV:7, Kasvillisuuden peittämä yhdyskaivanto hiekkapolun pohjoispuolella.

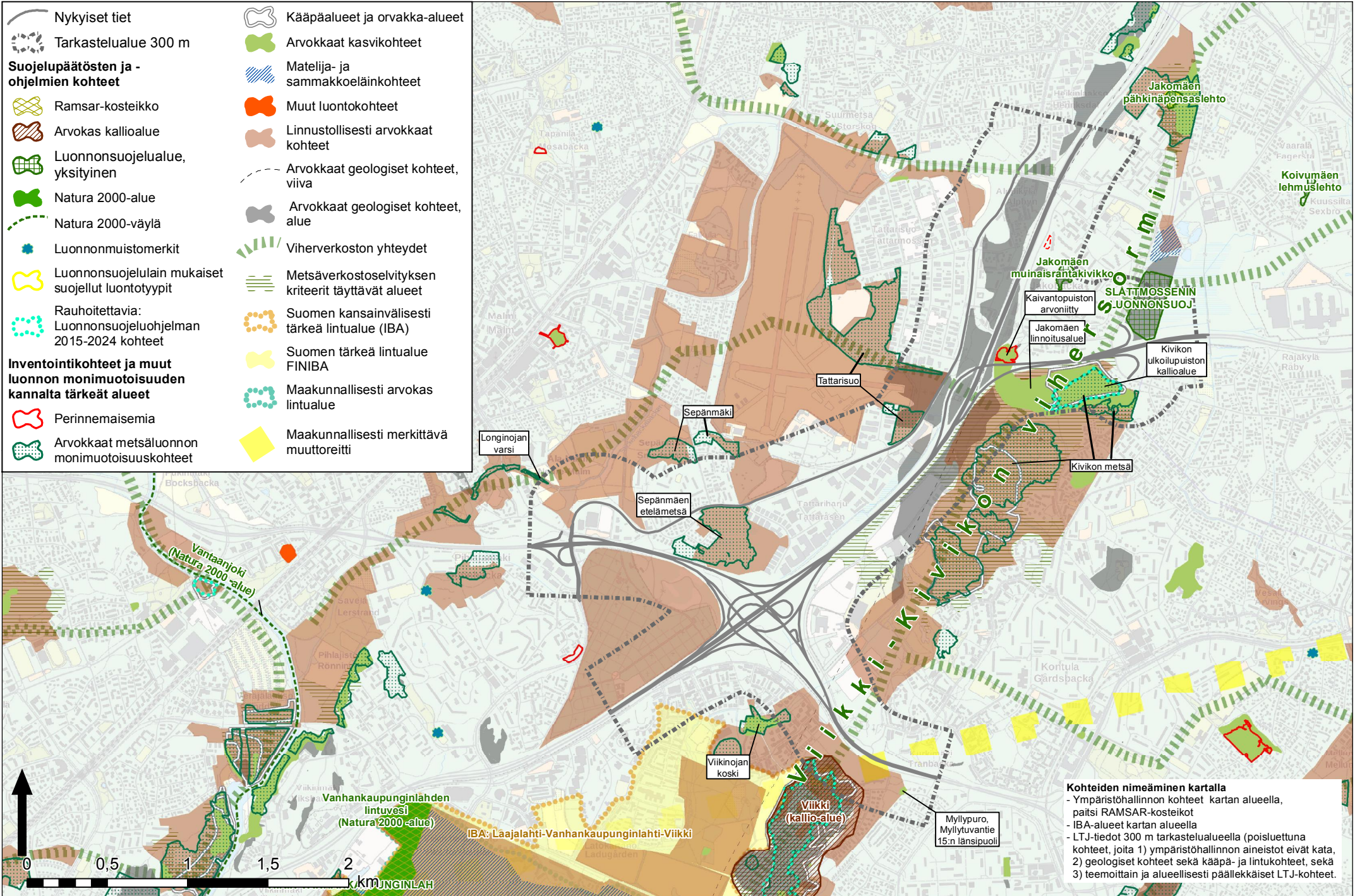


Tukikohdan IX yhdystie Tattariharjun ja Lahdenväylän välissä.

Kuvaliite suojelukohteista
Tattarisillan eritasoliittymä

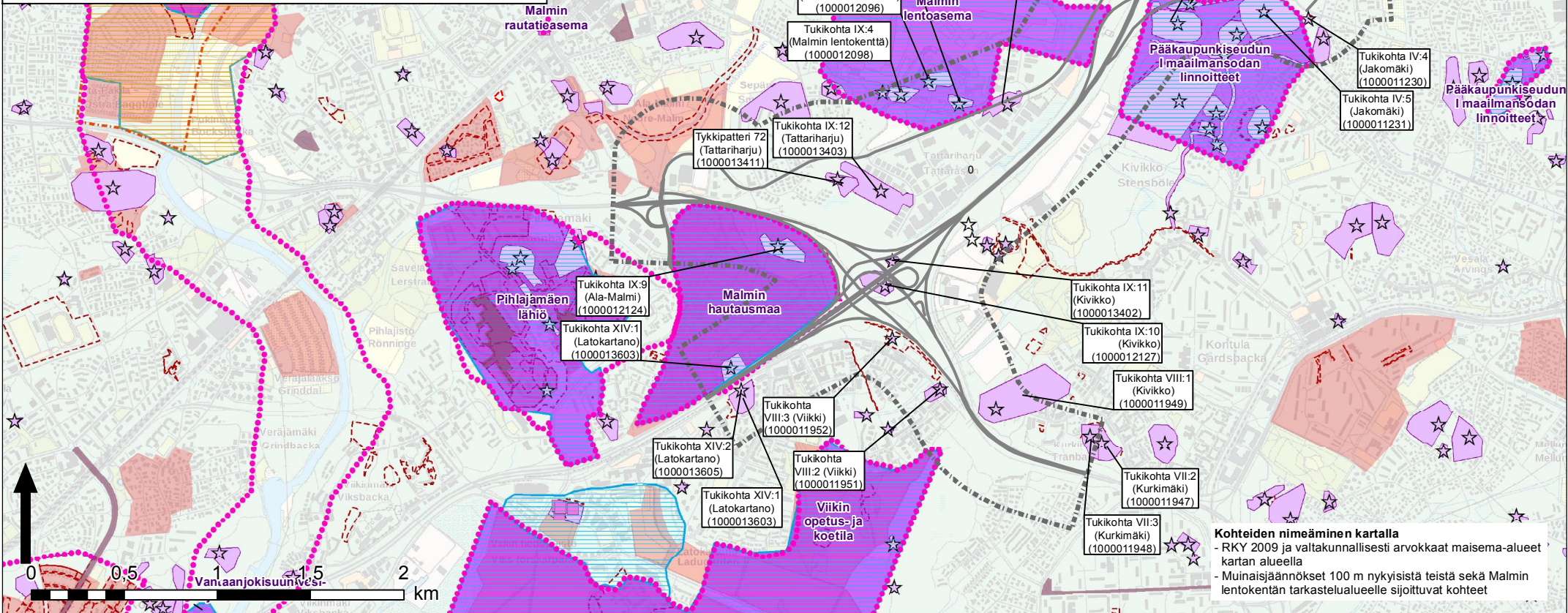
Helsingin kaupunki
Asemakaavoitus
Kalasatama–Malmi-tiimi

Luontoteemat



Kulttuuriympäristö ja maisema

	Nykyiset tiet		Museoviraston aineistot
	Tarkastelualue 300 m		Suojeltu rakennus
Kaupungin aineistot			Muinaisjäännös
	Helsingin yleisten alueiden arvoympäristöt (LTJ)		Poistettu kiinteä muinaisjäännös (ei rauhoitettu)
Maakuntakaavan selvitysaineistot			Muinaisjäännös, alue
	Maakuntainventoinnin kohteet (2012)		Valtakunnallisesti merkittävät rakennetut kulttuuriympäristöt (RKY 2009)
Ympäristöhallinnon aineistot			Helsingin kaava-aineistot
	Valtakunnallisesti arvokkaiden maisema-alueiden päivityksen luonnosaineisto		Yleiskaava 2002: Kulttuurihistoriallisesti, rakennustaiteellisesti ja maisemakulttuurin kannalta merkittävät alueet
	Valtakunnallisesti arvokas maisema-alue		Asemakaavassa suojeltu tai säilytettävä alue
	Maakuntakaavan kulttuuriympäristö tai maisema-alue		



Kohteiden nimeäminen kartalla
 - RKY 2009 ja valtakunnallisesti arvokkaat maisema-alueet kartan alueella
 - Muinaisjäännökset 100 m nykyisistä teistä sekä Malmi lentokentän tarkastelualueelle sijoittuvat kohteet

Pinta- ja pohjavedet

