

**Uutelan erikoispuustoalueen
ympäristöhistoriallinen selvitys ja
puuston inventointi**

Sisällys

OSA 1 – YMPÄRISTÖHISTORIALLINEN SELVITYS	5
1. Johdanto	5
2. Selvitysalueen sijainti ja kaavatilanne	6
3. Aikaisemmat selvitykset	6
4. Selvitysalueen kehitys 1600-luvun lopulta nykypäivään	8
4.1 Noringsböle Gammelby, 1600-1700-luvut	8
4.2 1800-luku	10
4.3 1900-luku	11
4.4 Selvitysalue siirtyy Helsingin kaupungin omistukseen	20
5. Alueen nykytila	24
Lähteet ja kirjallisuus	25
Kuvalliset lähteet	25
OSA 2 – PUUSTON INVENTOINTI	26
6. Puuston kuvaus	27
6.1 Nuori lehtipuusto lännessä	27
6.2 Reunametsikkö	28
6.3 Havupuuryhmä	29
6.4 Nuori lehtipuusto	29
6.5 Arvokas havupuuryhmä	30
6.6 Kalliokumpare	32
6.7 Ylärinne	32
6.8 Makedonianmäennyttä	33
6.9 Douglaskuusikko	34
6.10 Reunametsä	36
Lähteet ja kirjallisuus:	38
JOHTOPÄÄTÖKSET JA SUOSITUKSET	39

OSA 1 – YMPÄRISTÖHISTORIAALLINEN SELVITYS

1. Johdanto

Uutelan erikoispuustoalueen ympäristöhistoriallinen selvitys ja kasvillisuusinventointi on kaksiosainen raportti, jonka ensimmäinen osa käsittelee Uutelan virkistysalueen pohjoisosassa olevan, erikoispuustoa kasvavan metsäalueen ja sen ympäristön historiallisia vaiheita ja nykytilaa. Toinen osa on alueen puut ja pensaat sisältävä kasvillisuusinventointi. Selvitykset on laadittu kesän ja syksyn 2017 aikana.

Työn ensimmäisen osan tavoitteena on ollut selvittää alueen taustaa mahdollisen jatkosuunnittelun pohjaksi. Selvitys perustuu vanhoihin karttoihin ja ilmakuviin sekä itse selvitysalueeseen. Arkistoista ei ole löytynyt vanhoja suunnitelmia alueesta. Myös historiallinen valokuva-aineisto on ollut niukkaa. Rajallisen lähtöaineiston puitteissa on muodostettu kuva alueen kehityksestä ja määritelty vaalittavat kulttuuriympäristön ominaispiirteet sekä hävinneet kulttuurihistoriallisesti merkittävät elementit.

Työn toisen osan, tavoitteena on ollut laatia kasvillisuusinventointi alueen puista ja pensaista keskittyen nimenomaan vierasperäiseen tai istutetun lajistoon. Alue on jaettu kasvillisuuden perusteella kuvioihin. Arvokas lajisto on tunnistettu ja siitä on tehty kuntoarvio. Lisäksi on selvitetty kasvillisuuden mahdollisia hoito- ja uusimistarpeita.

Työn alussa selvitysalueeseen viitattiin termillä ”Uutelan arboretum”, mikä työn edetessä osoittautui harhaanjohtavaksi. Alue ei nykyisellään täytä arboretumin eli puulajipuiston määritelmää. Sen vuoksi arboretum-termistä tulee luopua tämän alueen kohdalla sen nykyasussa, ellei aluetta haluta jatkossa kehittää puulajipuiston suuntaan.

Uutelan ympäristöhistoriallinen selvitys ja puustoinventointi on laadittu Helsingin kaupunkiympäristön toimialan toimeksiannosta. Suunnitelman on laatinut Maisema-arkkitehtitoimisto Näkymä Oy, jossa työhön osallistuivat maisema-arkkitehdit Yrjö Ala-Heikkilä ja Matti Liski sekä maisema-arkkitehti yo. Katri Tikkanen. Luontoselvityksen maastotyön ja raportin ovat laatineet biologi, FM Susanna Pimenoff ja dendrologi Antti Autio Luontotieto Keiron Oy:stä.

2. Selvitysalueen sijainti ja kaavatilanne

Selvitysalue sijaitsee Vuosaaren (54.) kaupunginosassa Uutelan virkistysalueella, entisillä Vuosaaren kartanon mailla. Nykyään alue on Helsingin kaupungin omistuksessa. Selvitysalue rajautuu lännessä avoimiin niittyihin, koillisessa Itäreimarintiehen, lännessä Vuosaari Golfin tonttiin ja etelässä metsäiseen kallioselänteeseen. Selvitysalue käsittää Uutelan luonnonhoitosuunnitelman kuviot 2,3,7,8 ja 9 (Uutelan luonnonhoitosuunnitelma vuosille 2017-2026, Helsingin kaupungin rakennusvirasto). Selvitysalueen pinta-ala on 1,2 hehtaaria. Alueella on matalia avokallioselänteitä ja niiden välissä reheviä laaksopainanteita. Kasvillisuus on eri-ikäistä lehti-, havu- ja sekametsää, jonka seassa kasvaa istutettua lajistoa, muun muassa douglaskuusia, makedonianmäntyjä ja vuorijalavia.

Selvitysalueella on voimassa asemakaavat 10500 vuodelta 1999, asemakaava 10955 vuodelta 2002 ja asemakaava 11510 vuodelta 2009. Alue on pääasiassa lähivirkistysaluetta (VL). Virkistysalueella on erikoismerkintä ohjeelliselle arboretumia varten varatulle alueen osalle (arb). Asemakaavassa on varaus uudelle kadulle, Tuonilmaisentielle, joka johtaa Itäreimarintieltä selvitysalueen länsipuolitse uudelle koirapuistolle. Lisäksi alueelle on merkitty kevyen liikenteen väylä sekä ulkoilupolku. Selvitysalue rajautuu lännessä hautausmaa-merkintään (EH) ja idässä golfkentälle varattuun erityisalueeseen (E-1).

3. Aikaisemmat selvitykset

Työssä on hyödynnetty alueesta aikaisemmin laadittuja selvityksiä. Vuosaaren kartanoalueesta on tehty selvitys ”Vuosaaren kartanopuisto, ympäristöhistoriallinen selvitys ja yleissuunnitelma” vuonna 1999. Se tehtiin Helsingin kaupunkisuunnitteluvirastolle ja keskittyi tarkastelemaan kartanopuiston aluetta.

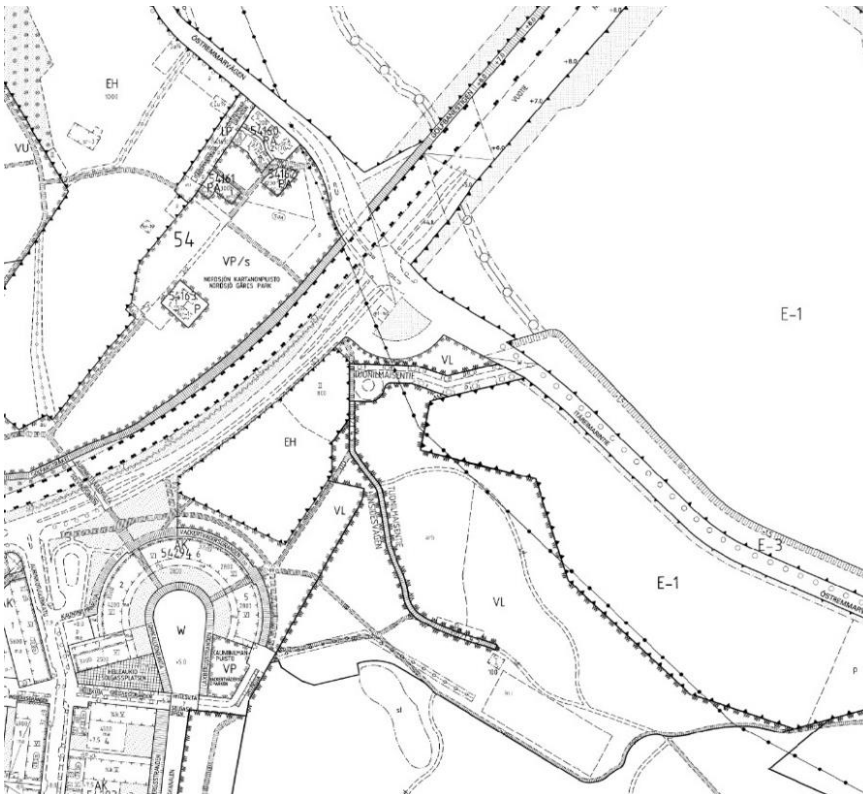
Selvitysalue on inventoitu vuonna 2011 osana ”Helsingin keskiaikaiset ja uuden ajan alun kylänpaikat” -inventointia. Kohde on merkitty rauhoitusluokkaan II, kohteen arvon selvittäminen vaatii tarkempia tutkimuksia. Museoviraston arkeologien tekemässä inventoinnissa selvitysalueelta Pohjoisreimarintien eteläpuolelta, kalliomäen pohjoisrinteeltä, kartoitettiin useita rakennusten jäännöksiä. Suuri osa maanpäällisistä rakenteista arvioitiin kartanon toimintaan liittyneiksi melko nuoriksi rakennuksiksi. Muita rakenteita vanhempi saattaa olla alueen itäosasta löydetty, 2 x 4 metriä laaja uunin pohja. Selvitysalueen pohjoispuoleisella niityllä arvioitiin myös olevan vanhoja rakenteita. Douglaskuusikon kohdalta ei inventoinnissa löydetty maanpinnalle erottuvia selkeitä rakenteita muutamaa matalaa kumpareta lukuun ottamatta, mutta alue arvioitiin vanhaksi tonttimaaksi. Alueella tehdyissä kairauksissa näkyi paksu kerros tummaa kulttuurimaata, lisäksi sieltä löytyi tiiltä, palanutta savea ja rautanaula. Inventointiin kirjattiin myös merkkejä uudemmasta maankäytöstä, kuten oja ja maansiirtoa.¹

Viimeisimmät selvitysalueen sisältävät selvitykset ovat Helsingin kaupungin rakennusvirastolle vuonna 2017 laaditut ”Uutelan hoito- ja kehittämissuunnitelma” sekä ”Uutelan luonnonhoitosuunnitelma vuosille 2017–2026”.

¹ Suhonen 2011



Kuva 1. Nykytilan ilmakuva ja selvitysalueen rajaus. Ilmakuva Helsingin karttapalvelu



Kuva 2. Ajantasa-asemakaava. Helsingin karttapalvelu

4. Selvitysalueen kehitys 1600-luvun lopulta nykypäivään

4.1 Noringsböle Gammelby, 1600-1700-luvut

Selvitysalue ympäristöineen kuuluu muinaisjäännösrekisteriin merkittyyn kiinteään muinaisjäännösalueeseen. Se on määritelty historialliseksi asuinpaikaksi ja on Noringsböle Gammelbyn vanha kylänpaikka. Merkintöjä Noringsbölen kylästä on jo 1500-luvulta lähtien. Kylä on mahdollisesti sijainnut Samuel Brotheruksen vuonna 1698 laatimalle kartalle merkityn Nordsjön kartanon tienoilla. Kartassa talosta etelään on merkintä Gammelby åker. Kylä on mahdollisesti siirtynyt pohjoisemmaksi alkuperäiseltä paikaltaan.²



Kuva 3. Carta uppå Nordsjö, 1698. Samuel Brotherus. Kansallisarkisto. Selvitysalue merkitty kartalle punaisella.

² Suhonen 2011



Kuva 4. Norrbo Gammelbyn muinaisjäännealueen raja. Museovirasto



Kuva 5. Geometrisk Charta öfver Norrsjö Rusthålds åker och äng uti Nyland, Borgå Härad och Sibbo Socken, 1768. E Lalin. Kansallisarkisto

4.2 1800-luku

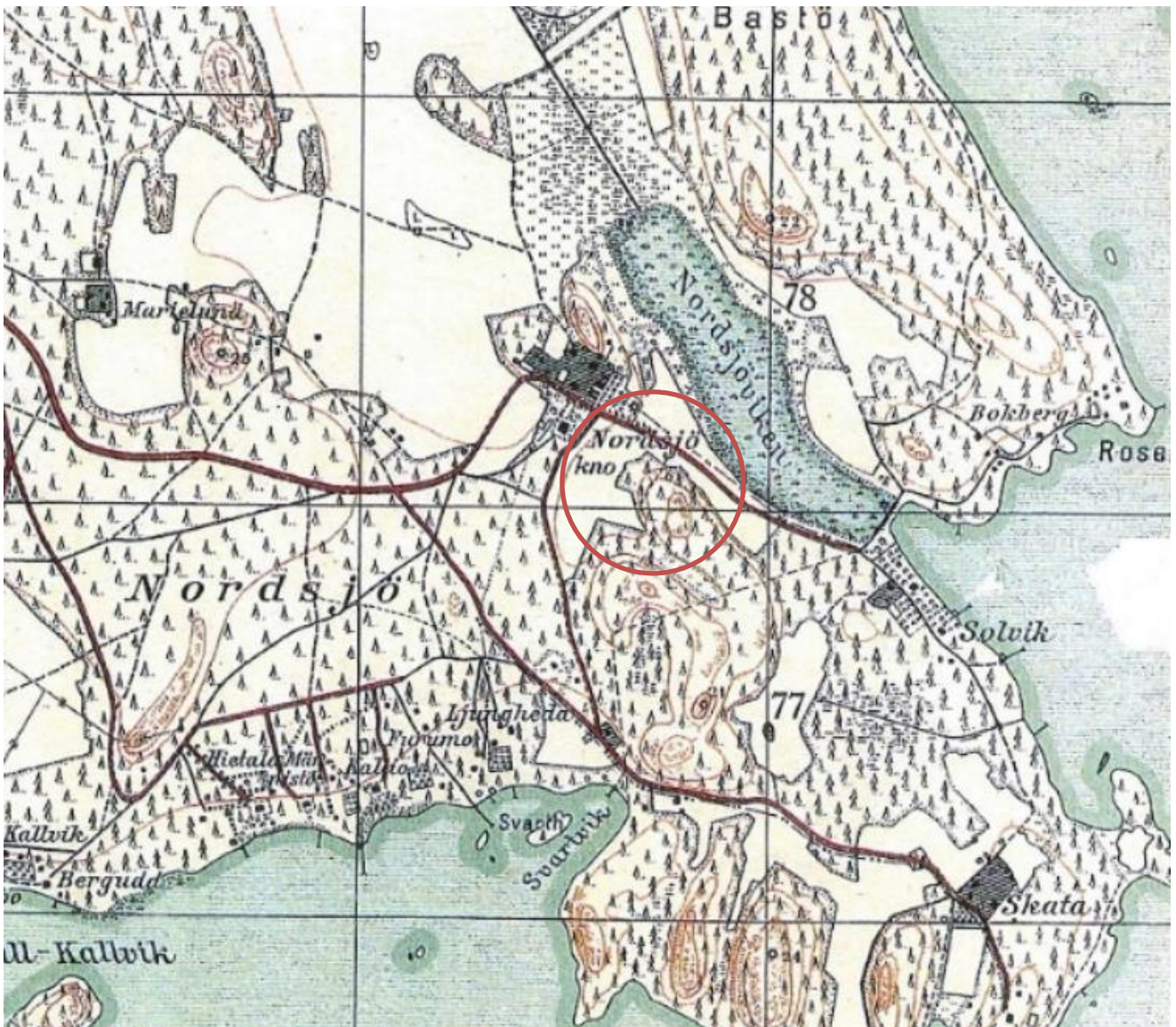
1800-luvulla Nordsjön kartanon tilakeskus muodostui kolmesta rakennuksesta. Vuoden 1876 senaatinkartassa kartanolla ei ollut vielä karttaan merkittyä puutarhaa ja sen alueelle johti yksi tilustie lounaan suunnasta. Kartassa kartanoa ympäröivät laajat niittyalueet. Selvitysalue on merkitty sekametsäksi ja metsän sekä ympäröivien niittyjen välissä on aita. Metsäalueella ja läheisellä niityllä olevat mustat merkinnät voisivat viitata paikalla sijainneisiin talousrakennuksiin, esimerkiksi latoihin. Selvitysalueen koillispuolta sivuaa vielä pitkälle pohjoiseen vesijättömaana ulottuva Vuosaarenlahti. Kartanolta Vuosaarenlahden suun ylittävälle sillalle kulkee kapea tie ja selvitysalueen koillispuolella Vuosaarenlahden rannalla on rakennuksia. Tien varressa selvitysalueesta pohjoiseen on puukujanne. Selvitysalueella olevan kalliolaen korkein kohta on merkitty senaatinkarttaan ja sen korkeudeksi on kirjattu 8,7 sashenia eli noin 18,5 metriä.



Kuva 6. Senaatinkartta, 1873. Sekametsä on merkitty karttaan oranssilla, niityt haalean vihreällä ja pellot vaalealla. Kansallisarkisto. Selvitysalue on merkitty kartalle punaisella.

4.3 1900-luku

1900-luvun alussa kartano oli yksityishenkilöiden omistuksessa.³ Vuoden 1935 topografiakartassa selvitysalue on merkitty peltojen ympäröimäksi metsäalueeksi. Kartanolta Solvikiin johtava tie on merkitty yhtä vahvalla merkinnällä kuin kartanolle lounaasta johtava tie. Tie kulkee aivan Vuosaarenlahden rannassa ja johtaa lahden ylittävälle sillalle, joka kartasta päätellen on jo padottu lahden merestä erottavaksi maakannakseksi. Kartan piirtämisen aikaan Vuosaarenlahden kuivatus oli jo aloitettu uuden peltomaan saamiseksi.⁴ Rannassa kulkevalta tieltä johtaa selvitysalueella katkoviivalla merkitty polku tai kapea tie. Polun länsipuolella on pieni talousrakennus.



Kuva 7. Topografiakartta, 1935. Maanmittaushallitus. Selvitysalue on merkitty kartalle punaisella.

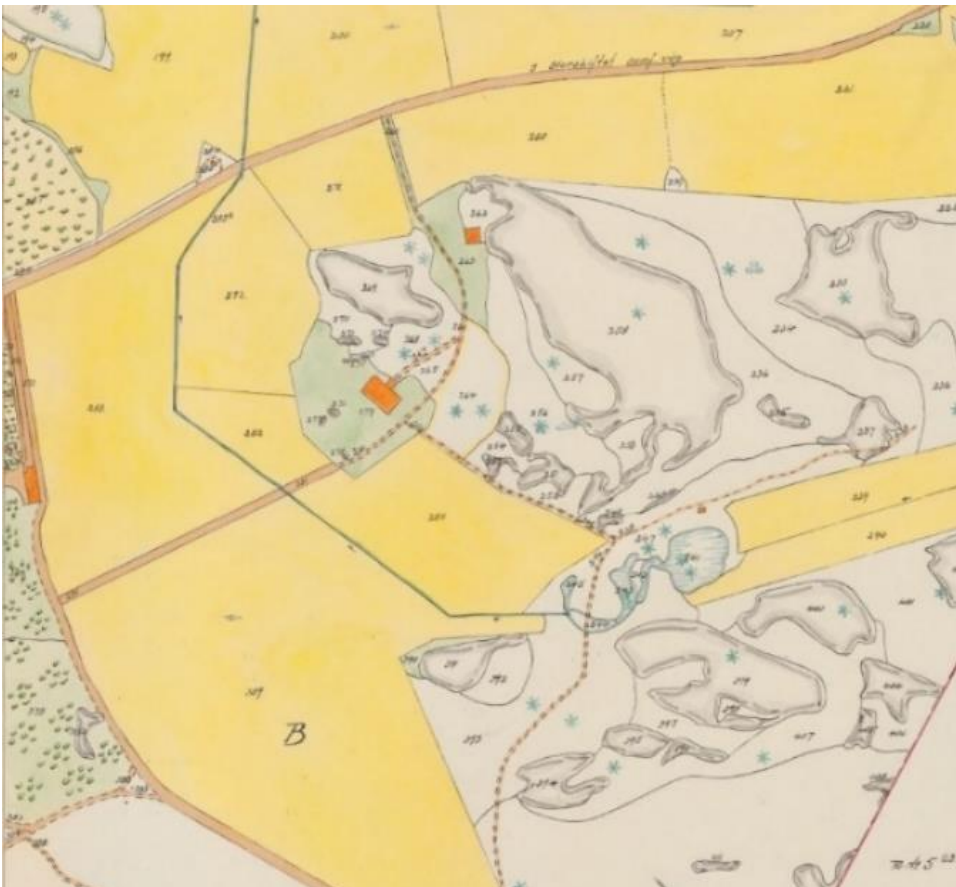
³ Jutikkala 1939

⁴ Liski 1999

Vuonna 1937 Vuosaaren kartano siirtyi Saseka Tuki Ab:n omistukseen. Sota-aikana tilan viljelysmaat olivat vuokralla.⁵ Ajanjakso oli Vuosaaren agraarivaiheen 1900-luvun alusta 1960-luvulle jatkunutta kukoistuskautta. Tänä aikana Nordsjön kartanon ympäristössä muutettiin niittyalueita pelloiksi ja samalla myös kaikki muu viljelyskelpoinen maa otettiin käyttöön.⁶

Maanmittausinsinööri Håkan Wiberg mittasi kaikki Vuosaaren kartanon maat vuosina 1936–37. Selvitysalue on esitetty mittauksen pohjalta laaditussa kartassa ”Karta i 5 delar över alla ägor underlydande Henriksberg skattelägenhet R.N:o 169 i Nordsjö by av Helsinge kommin och Nylands län, IV renovationdelen”. Karttaan on eritelty ja merkitty numeroin alueen metsät, pellot, niityt, kalliot, tiet ja numeroiden selityksissä on lueteltu alueilla sijaitsevien rakennusten lukumäärä. Rakennusten käyttötarkoitusta ei ole mainittu, mutta selvitysalueella sijaitsevat kaksi oranssilla merkittyä rakennusta ovat todennäköisesti kartanoon liittyneitä talousrakennuksia. Pienempi rakennus, mahdollisesti sama kuin vuoden 1935 topografiakarttaan merkitty, on metsän (no. 268) ja niityn (no. 263) välissä. Suurempi rakennus on niityllä (no. 279) ja sinne johtaa tie (no. 267).

Nykyisen douglaskuusikon paikalla (alue no. 264) on merkintä ”Åkerjord”, jossa valkoinen metsää tarkoittava merkintä on rajattu keltaisella pellon värillä. Aluetta on mahdollisesti suunniteltu raivattavaksi uudeksi pelloksi. Ilmakuvien perusteella suunnitelmaa ei kuitenkaan ole koskaan toteutettu.



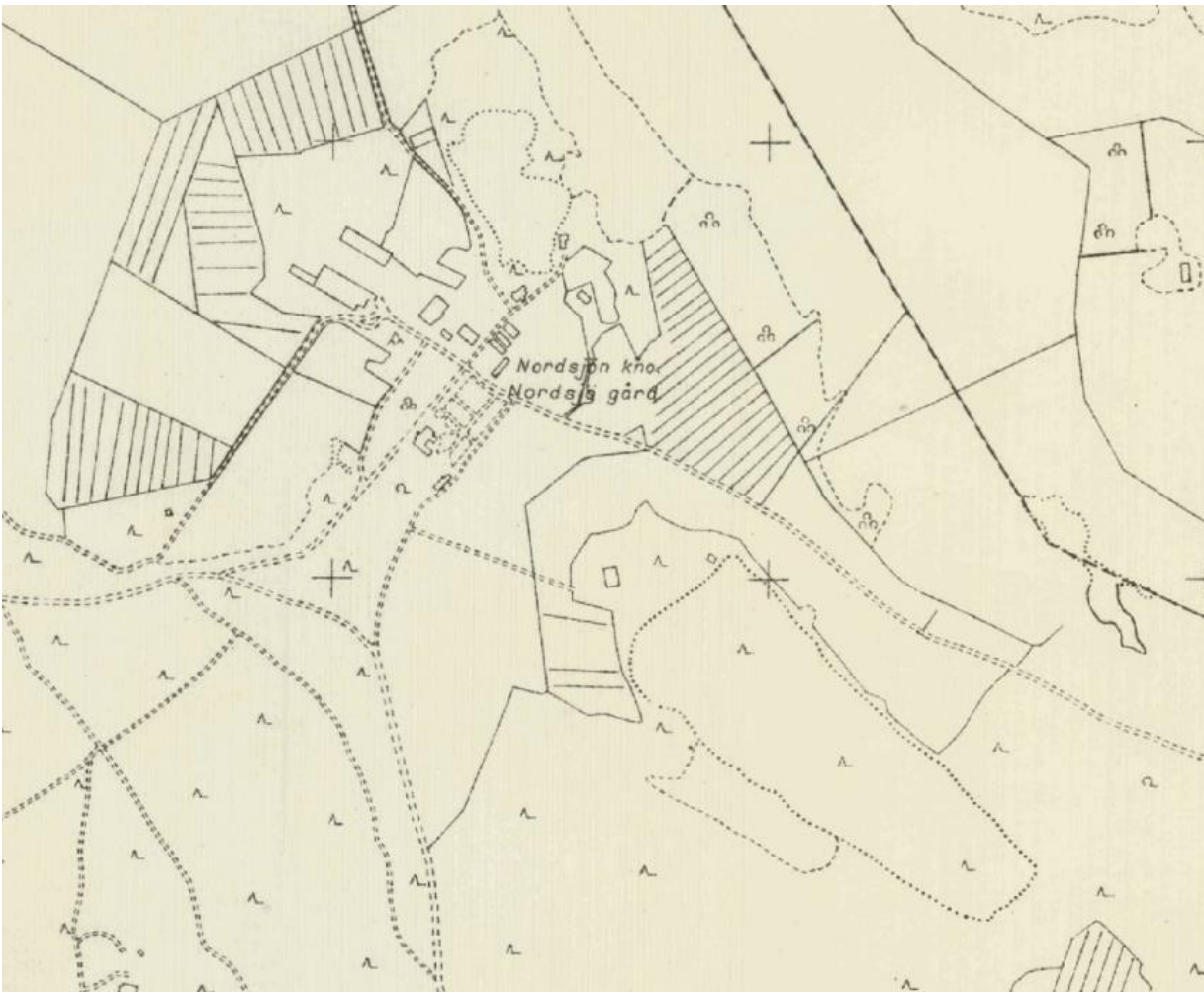
Kuva 8. Karta i 5 delar över alla ägor underlydande Henriksberg skattelägenhet R.N:o 169 i Nordsjö by av Helsinge kommin och Nylands län, IV renovationdelen., 1937. Kansallisarkisto

⁵ Seppänen 2004

⁶ Liski 1999

Ilmakuvassa Vuosaaren kartanon ympäristöstä on vuodelta 1943 selvitysalueella on selvästi havaittavissa vuoden 1937 karttaan merkityt kaksi rakennusta. Molempien rakennusten ympärillä on niittyä ja sekametsää. Kolmelta suunnalta niitä ympäröivät kartanon pellot. Rakennuksille johtaa tiet pohjoisesta nykyisen Itäreimarintien suunnasta ja kartanon päärakennuksen suunnasta. Pienempi rakennus, mahdollisesti aitta, on selvitysalueen koillispuolella metsän ja niityn rajalla. Suurempi talousrakennus on todennäköisesti kaksikerroksinen lato tai makasiini. Rakennuksen itäpuolella on ramppi, ns. vinttisilta, jota pitkin on päästy ylempään kerrokseen. Samat rakennukset on merkitty myös vuoden 1945 kiinteistökarttaan. Suuremman talousrakennuksen kaakkoispuolella oleva alue on ympäröiviä metsäalueita avoimempi ja vaikuttaa, että siellä on mahdollisesti raivattu metsää. Aluetta ei ole kuitenkaan muutettu pelloksi vuoden 1937 suunnitelman mukaan. Vuosaarenlahden kuivatus on käynnissä.

Seuraava ilmakuva alueelta on vuodelta 1950. Aitta on yhä paikoillaan, mutta suurempi talousrakennus on purettu ylimpään kerrokseen johtanutta ramppia lukuun ottamatta. Luonnonkivistä ladottu ramppi on vielä nykyäänkin maastossa. Selvitysalueen niityt ovat 1950-luvulla edelleen avoimia. Suurin muutos ympäristössä on selvitysalueesta luoteeseen pellolle rakennettu kauppapuutarha kasvihuoneineen ja lämmityskeskuksineen. Alueen eteläpuolella, metsän ympäröimän pienen pellon laidassa, on uusi asuinrakennus (tontti 1⁸² Dalen)⁷



Kuva 9. Kiinteistökartta vuodelta 1945. Helsingin karttapalvelu

⁷ Kertomus Helsingin kaupungin kunnallishallinnosta 1969



Kuva 10. Ilmakuva vuodelta 1943. Helsingin karttapalvelu



Kuva 11. Ilmakuva vuodelta 1950. Helsingin karttapalvelu

Kuusi vuotta myöhemmin, vuonna 1956, on ilmakuvasa selvästi havaittavissa kauppapuutarhan laaja ja järjestäytyneet viljelytoiminta. Vielä pystyssä olevalle aitalle pohjoisen suunnasta johtanut tie on lähes hävinnyt näkyvistä. Niitty entisen makasiinin vieressä vaikuttaisi muuttuneen hieman aiempaa puustoisemmaksi. Aitan vieressä oleva niitty erottuu edelleen avoimena. Kartanon päärakennuksen suunnasta uudelle asuinrakennukselle johtava tie on korostunut ja sivuaa nykyistä douglaskuusien paikkaa (inventoinnin kuvio no 9). Selvitysalueen pohjoispuolelle on istutettu kuusiaita mahdollisesti suojaamaan kauppapuutarhan istutuksia mereltä puhaltavalta tuulelta tai rajaamaan tonttia.

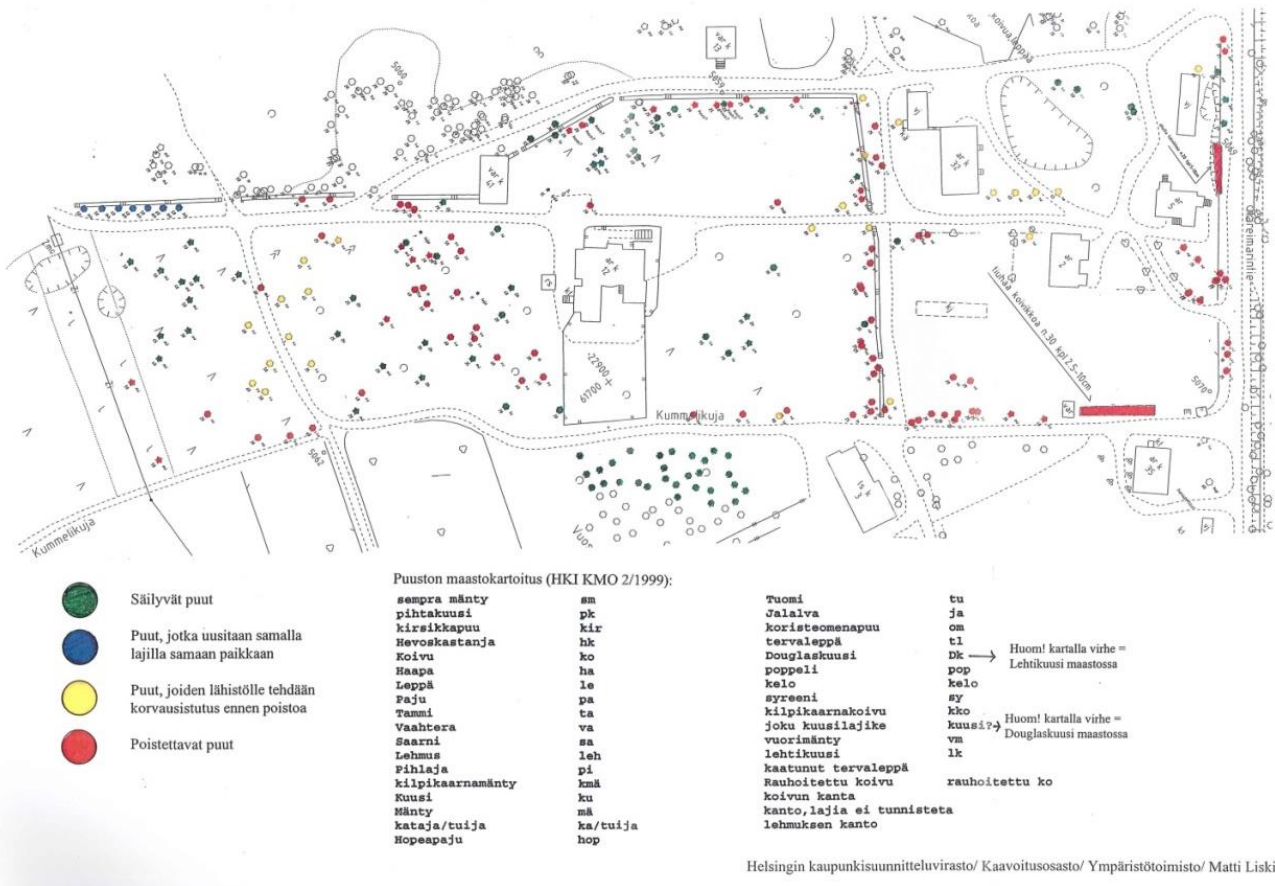
Vuoteen 1964 mennessä selvitysalueella on selvästi tehty puuston hakkuuta ja ilmakuvasa voi erottaa pohjois-eteläsuuntaisen avoimen kaistaleen. Avoimella alueella voi erottaa pieninä tummina pisteinä hakkuuaukean uudet puuntaimet. Tämä on ensimmäinen ilmakuva, jossa nykyään täysikasvuiset douglaskuuset näkyvät. Niiden sijainnissa on havaittavissa pohjois-eteläsuuntaiset rivit. Douglaskuuset ovat kuvassa selvästi suurempia kuin muut alueen puuntaimet. Puiden määrä ja niiden istuttaminen riveihin voisi viitata niiden olevan kokeilu kasvattaa talousmetsässä erikoisempaa ja kotimaisia lajeja nopeakasvuisempaa puulajia. Aitan edustan niitylle on mahdollisesti istutettu puuntaimia ja selvitysalueen länsireunan niitty vaikuttaa olevan umpeutumassa luontaisesti kylväytyneestä puustosta. 1950-luvulla istutettu kuusiaita on kasvanut avointa tilaa rajaavaksi aidanteeksi peltoalueiden väliin. Asuinrakennuksen viereiselle suojaisalle pellolle on tullut hedelmäpuuviljelmä.

Samoihin aikoihin selvitysalueen douglakuusimetsikön kanssa myös kartanopuistoon on istutettu douglaskuusia. Kartanopuistosta otetussa valokuvassa 1960-luvulta näkyy kivimuurin viereen istutettujen douglaskuusien rivistö. Samanaikaisesti on saatettu hankkia suurempi määrä taimia ja niitä on istutettu eri puolille kartanon maita. Taimihankinnasta ei selvitystyön yhteydessä löydetty dokumenttia.

Vuonna 1999 tehdyssä kartanopuiston puustonselvityksessä kartanopuutarhasta inventoitiin kymmenen douglaskuusta. Seitsemän niistä oli kivimuurin eteläpuolella päärakennuksesta pohjoiseen ja loput kolme kivimuurin vieressä päärakennuksen itäpuolella. Suurin osa puista osoitettiin selvitystyön pohjalta tehdyssä suunnitelmassa poistettavaksi, mutta kolme puuyksilöä kasvaa edelleen kartanopuutarhassa.

VUOSAAREN KARTANOPIUISTO
Puuston uusimisen periaatteet 1:1000

Karttaliite 2



Kuva 12. Vuosaaren kartanopuiston puuston uusimisen periaatteet. Säilytettäväksi on merkitty kolme 1960-luvulla istutettua douglaskuusta. KSV 1999.



Kuva 13. Ilmakuva vuodelta 1956. Helsingin karttapalvelu



Kuva 14. Ilmakuva vuodelta 1964. Helsingin karttapalvelu



Kuva 15. Viistoilmakuva selvitysalueesta ja Nordsjön kartanon alueesta, 1964–65. Vantaan kaupunginmuseo



Kuva 16. Viistoilmakuva selvitysalueesta ja Nordsjön kartanon alueesta, 1964–65. Taustalla Uutelan virkistysalue. Vantaan kaupunginmuseo



Kuva 17. Näkymä Nordsjön kartanon päärakennuksen edustalta pehtoorin asunnolle päin. Vasemmassa reunassa tallin pääty. Kiviaidan vieressä, kuvassa polun vasemmalla puolella on douglaskuusen taimia. Kuva Stig Bergström 1966. Vantaan kaupunginmuseo



Kuva 18. Näkymä pehtoorin asunnolta päärakennuksen suuntaan. Kuvan pienistä douglaskuusista on jäljellä yksi, nykyään noin 20 metrinen puu. Helsingin kaupunginmuseo

4.4 Selvitysalue siirtyy Helsingin kaupungin omistukseen

Vuosaari liitettiin Helsinkiin vuonna 1966 ja samana vuonna myös Nordsjön kartano siirtyi Helsingin kaupungin omistukseen. Kauppapuutarhatoiminta Vuosaaren kartanon mailla päättyi. Avoin viljely- ja laidunmaisema alkaa 1970-luvulle tultaessa vähitellen umpeutua.

Vuoden 1969 ilmakuvasa selvitysalueella on vielä tarkkarajaisesti peltoon rajautuvaa metsikköä. Douglaskuusikko näkyy alueen keskellä selvästi muuta puustoa tummempana ryhmänä. Myös muu nuori puusto on kasvanut, mutta niiden kasvu on ollut huomattavasti douglaskuusia hitaampaa. Niityt ovat lähes kokonaan umpeutuneet ja koko selvitysalue alkaa muodostua yhtenäiseksi metsäsaarekkeeksi. Pitkään selvitysalueen koillisosassa ollut aitta on purettu 1960-luvun lopulla. Kauppapuutarhan kasvihuoneet on purettu ja jäljellä on enää pelkkä lämmityskeskusrakennus. Tarkastelualueen länsipuolisille pelloille on kaivettu lisää ojia, jotka vastaavat melko tarkasti nykyisiä ojan paikkoja.

Vuonna 1976 havupuut erottuvat selkeinä ryhminä. Selvitysalueen pohjoispuolelle pellolle on istutettu lehtipuita, samoin selvitysalueen länsireunassa kulkevan tien eteläpuolelle. Entiseen makasiinirakennukseen johtanut ramppi on edelleen paikallaan ja näkyy 1970-luvun ilmakuvasa erityisen selkeästi.

1980-luvun lopulla koko selvitysalue on kehittynyt tiheän puustoiseksi ja aikaisemmin selkeät pelto- ja metsäalueiden rajat ovat muuttuneet epäselviksi. Viljelyn loppuminen näkyy maiseman umpeenkasvuna. Douglaskuusikko ja kuusialta ovat jääneet uuden puuston keskelle.

1990–2000-luvuilla selvitysalueen ympäristössä tapahtui suuria muutoksia. Viikinmäen jätevedenpuhdistamon valmistuttua vuonna 1994 täytetyllä Vuosaarenlahdella ollut Vuosaaren puhdistamo poistettiin käytöstä. Vanha puhdistamon selkeytysallas täytettiin rakennusjätteellä ja hiilivoimalan tuhalla ja maisemoitiin golfkentäksi.⁸ Vuosaaren golfkenttä valmistui vuonna 2001 ja näkyy samalta vuodelta olevassa ilmakuvasa. Vuotie rakennettiin 1990-luvun lopulla, jolloin yhteys selvitysalueen ja Vuosaaren kartanopuutarhan välillä katkesi. Uutelan kanava ja asuintalot rakennettiin selvitysalueen lounaispuolelle vuosina 2003–2008. Aiemmin avoimien peltujen ja niittyjen sekä Vuosaarenlahden rannassa sijainnut selvitysalue on jäänyt yhä urbaanimman ympäristön toimintojen keskelle.

⁸ vuosaari.fi, 13.9.2017



Kuva 19. Ilmakuva vuodelta 1969. Helsingin karttapalvelu



Kuva 20. Ilmakuva vuodelta 1976. Helsingin karttapalvelu



Kuva 21. Ilmakuva vuodelta 1988. Helsingin karttapalvelu



Kuva 22. Ilmakuva vuodelta 1997. Helsingin karttapalvelu



Kuva 23. Ilmakuva vuodelta 2001. Helsingin karttapalvelu



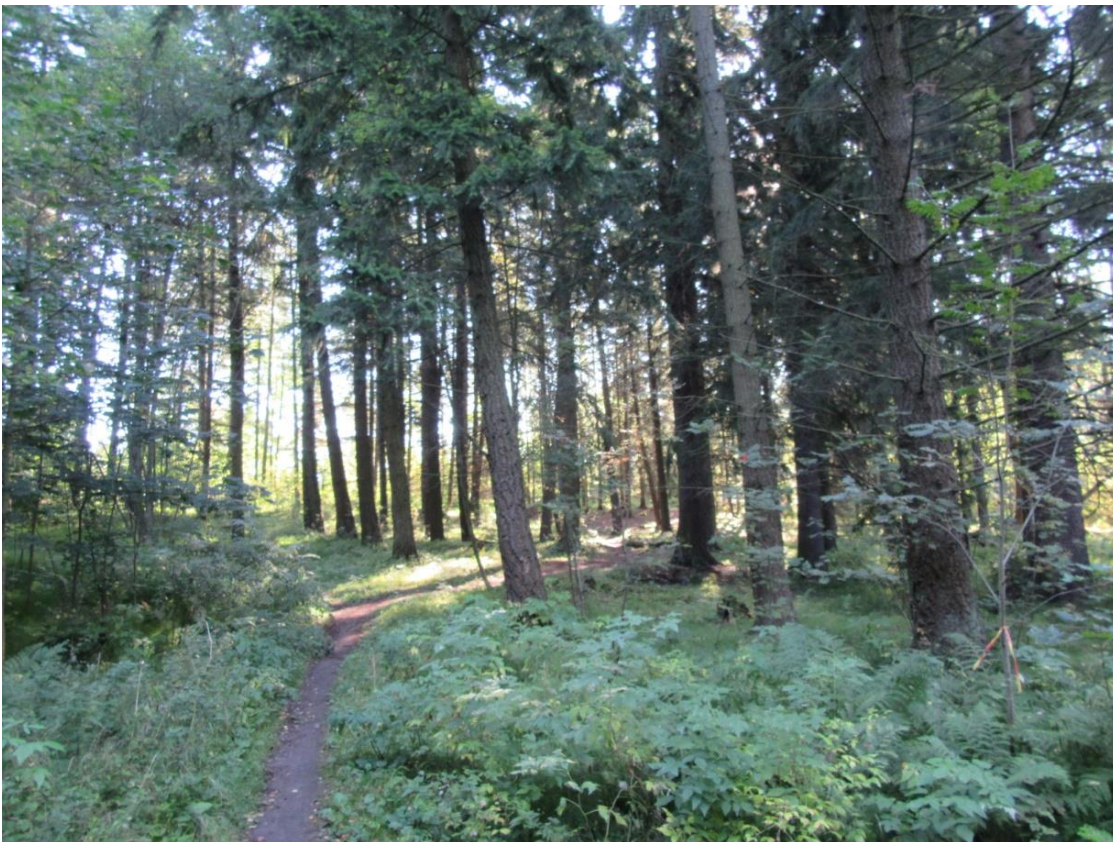
Kuva 24. Ilmakuva vuodelta 2008. Helsingin karttapalvelu

5. Alueen nykytila

Nykyään selvitysalue on osa laajempaa Uutelan virkistysalueen kokonaisuutta ja vuosaarelaisten ahkerasti käyttämää ulkoilumaastoa. Se on idässä Vuosaari-golfin ja Itäreimarintiehen ja lännessä kaupungin ylläpitämiin niittyalueisiin rajautuva metsäsaareke. Selvitysalueen eteläpuolella on vuonna 2016 valmistunut Uutelan uusi koira-aitaus. Pohjoisessa on vilkasliikenteinen Vuotie, joka katkaisee suoran kulkuyhteyden Vuosaaren kartanopuiston ja selvitysalueen ympäristön välillä. Vuotien ja selvitysalueen välissä on kevyen liikenteen väylä, Pohjoisreimarintie.

Selvitysalueen länsiosassa puusto on lehtipuuvaltaista ja muuttuu itäosassa havupuuvallaisemmaksi. Metsätyyppi on pääosin tuoretta lehtoa. Alueella kasvaa kookkaita vuorijalavia, makedonianmäntyjä, douglaskuusia, koivuja, metsävaahteroita, metsämäntyjä ja metsäkuusia. Nuorempana puustona alueella kasvaa haapoja, raitaa, tuomea, pihlajaa, kynäjalavia ja lehtosaarnia (1980- tai 1990-luvuilta), siperianlehtikuusia ja serbiankuusia. Pensaskerrossa kasvaa vanhoja syreenejä, taikinamarjaa, mustaherukkaa ja pähkinäpensaita.

Alueen poikki risteilee lukuisia oikopolkuja ja metsäpohja on monin paikoin hyvin kulunutta. Alueella ei nykyään ole rakennuksia, mutta vanhoista paikalla sijainneista rakennuksista on havaittavissa merkkejä maastossa.



Kuva 25. Metsäpolku douglaskuusien ja metsäkuusien lomassa. Etualalla rehevää pohjakasvillisuutta ja lehtipuuvesakkoa.

Lähteet ja kirjallisuus

Helsingin kaupunginarkisto. Kertomus Helsingin kaupungin kunnallishallinnosta. 1969. Helsinki

Jutikkala Eino, Nikander Gabriel. Suomen kartanot ja suurtilat I. Helsinki. 1939.

Liski Matti. Vuosaaren kartanopuisto – Ympäristöhistoriallinen selvitys ja yleissuunnitelma. Helsingin kaupunkisuunnitteluvirasto. Kaavoitusosasto. Ympäristötoimisto. 1999.

Elka Osakeyhtiö Tukin arkisto. Pöytäkirjat 1935-943, Vuosikertomukset 1935-1942.

Siuruainen Antti. Uutelan luonnonhoitosuunnitelma vuosille 2017–2026, Helsingin kaupungin rakennusvirasto. 2017.

Suhonen V.-P. & Heinonen Janne. Helsingin keskiaikaiset ja uuden ajan alun kylänpaikat. Inventointiraportti. Museovirasto. Arkeologiset kenttäpalvelut. 2011.

Vuosaari-seuran internetsivut. www.vuosaari.fi. 13.9.2017.

Kuvalähteet

Kansallisarkisto

Helsingin karttapalvelu

Helsingin kaupunginmuseo

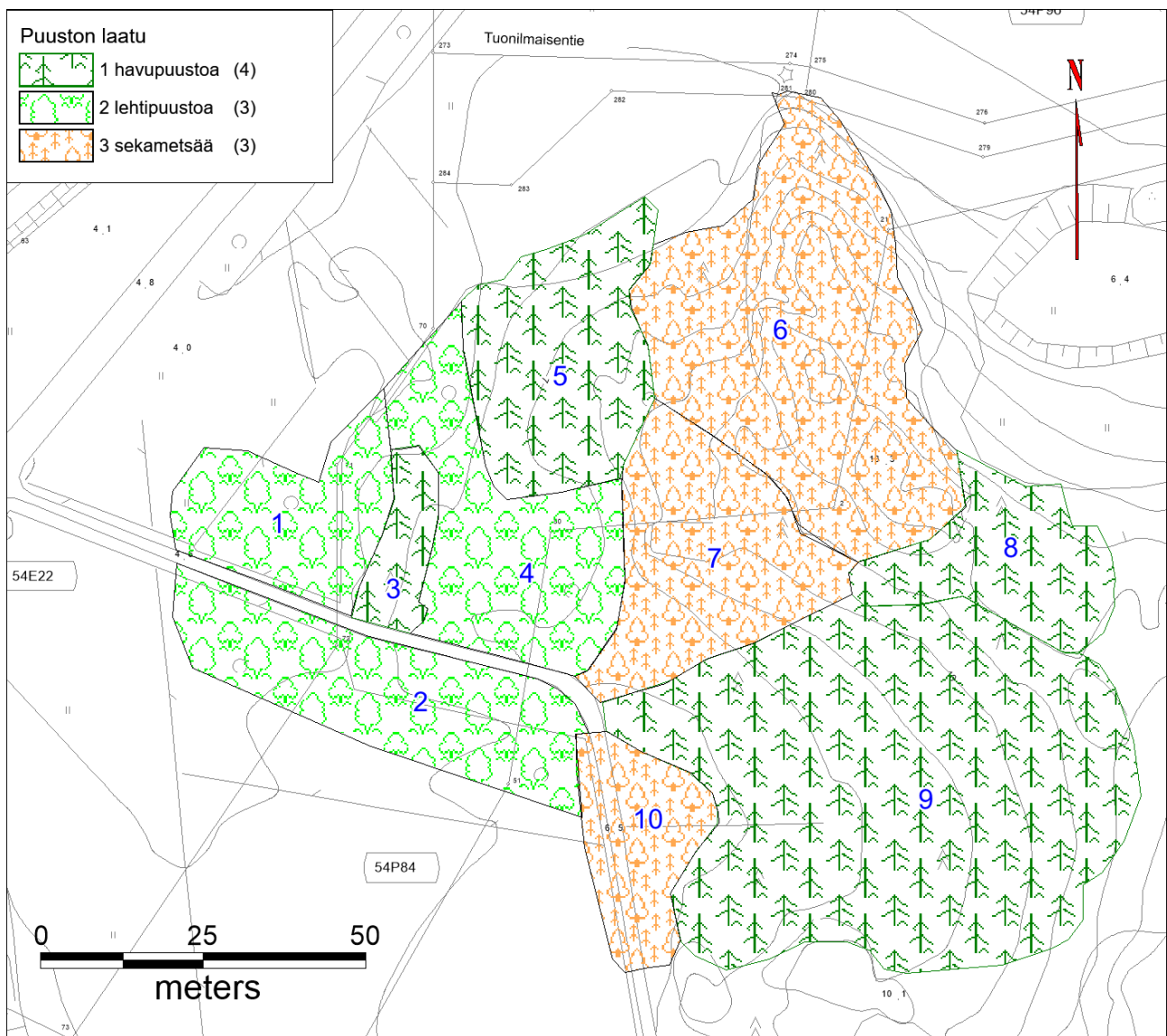
Vantaan kaupunginmuseo

OSA 2 – PUUSTON INVENTOINTI

Raporttiosassa 2 kuvataan pieni, kotimaisia ja ulkomaisia puulajeja kasvava alue Vuosaaren kartanon eteläpuolella. Alueen kasvillisuutta kartoittivat Antti Autio ja Susanna Pimenoff 13.6. ja 30.8.2017.

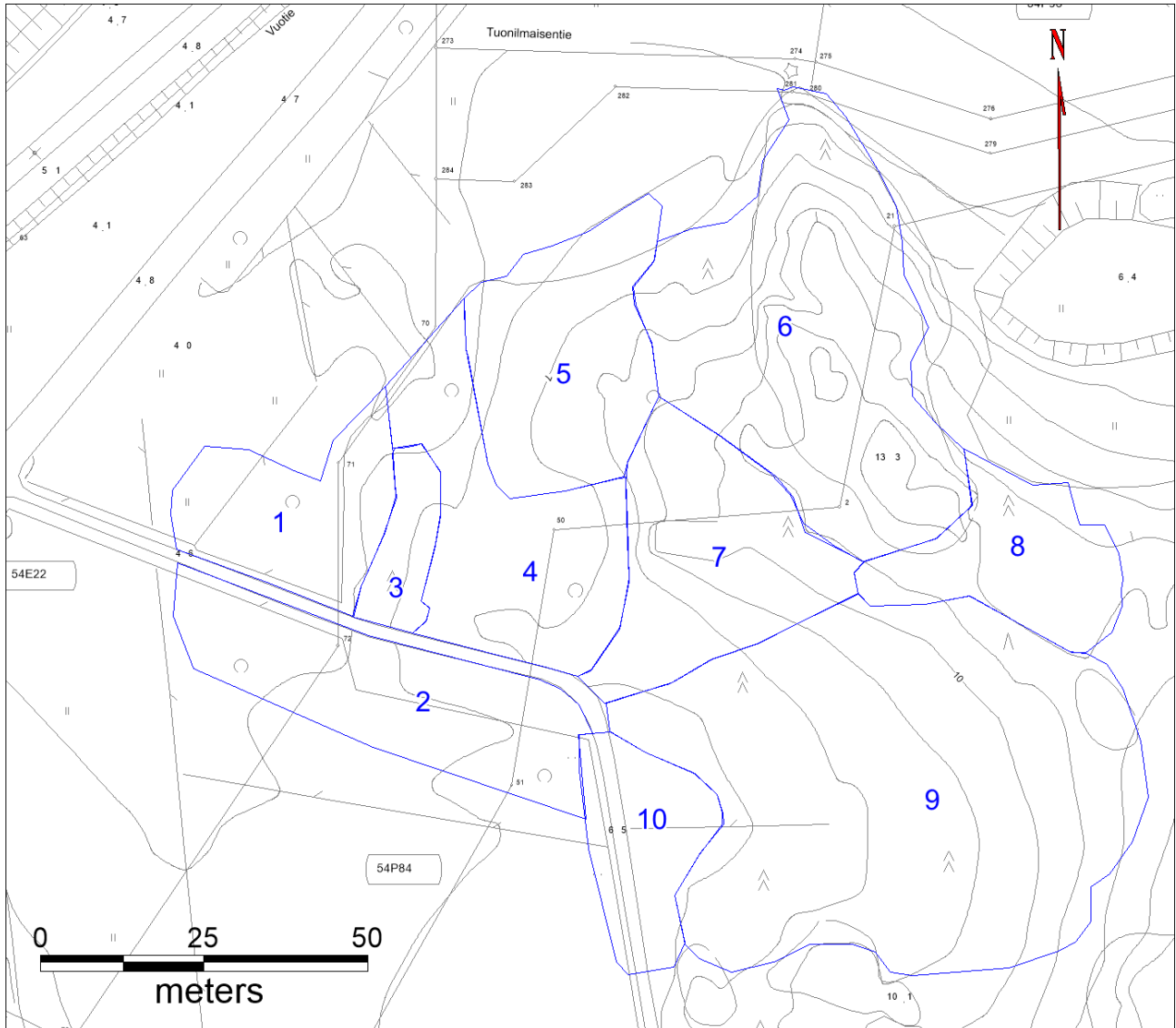
Alueen nykyiset puulajisuhteet osoitetaan kuvassa 26 luokiteltuna havupuuvaltaiseen, lehti- tai sekametsävaltaiseen puustoon. Muualla rajatun alueen ulkopuolella on metsää, avointa niittyä tai puoliavointa niittyä. Siksi pohjoinen reunavyöhyke ei ole maastossa yhtä selkeä kuin mitä kuvan 26 kartan rajaukset antavat ymmärtää.

Kaikilla rajatuilla kohteilla maaperä on rehevää ja metsätyyppi lähinnä tuoretta lehtoa. Osa alueesta on ollut niittynä tai peltona 60-70 vuotta sitten, joten näiden lehdot ovat kehittyviä ja ns. sekundäärisiä.



Kuva 26. Selvitysalueen inventoidut kuviot on luokiteltu havu-, lehti-, tai sekametsäksi.

6. Puuston kuvaus



Kuva 27. Metsikkökuvioiden rajaukset ja niiden numerointi.

6.1 Nuori lehtipuusto lännessä

Puusto koostuu tiheässä kasvavista ja nuorehkoista lehtipuista. Idässä esiintyy tasaikäisiä haapoja. Kuvion itälaidalla kasvaa keskikokoinen (50 cm) metsävaahtera. Lännessä lajisto on monipuolisempi sekoitus koivua, raitaa ja haapoja.

Pensaskerroksessa kasvaa kuvion itäosassa runsaana puistosyreenin (*Syringa x henryi*) näköistä, vanhaa ja järeää syreeniä. Paksuimmat rungot ovat jopa 20 cm. Syreenin kukintaa ei kartoituksessa päästy näkemään. Todennäköisesti se ei ole kukkinut kunnolla varjostuksen takia. Syreeni on mitä ilmeisimmin alun perin istutettu. Syreeni on levittäytynyt laajalle alueelle, jonka takia sekavasta nykymuodostelmasta ei pysty hahmottamaan alkuperäistä istutuskuviota.

Aluskasvillisuus on varjostuksen takia harvaa. Siinä esiintyy tuoreen ja kostean lehdon lajeja. Näyttää siltä, että kohde on aikoinaan ollut peltoa tai niittyä. Kuviolla on edelleen nähtävissä useampi matala oja.

Hoitosuositus:

Kuvion puustoa suositellaan hoidettavaksi niin, että valoisuutta lisätään syreenille poistamalla puustoa reilusti sen ympäriltä. Muualta puustoa harvennetaan joidenkin puiden kasvumahdollisuuksien turvaamiseksi. Tällöin latvus tulee avata niin, että syreenit saavat jatkuvasti tarvitsemaansa valoa. Syreenipensaita täytyy mahdollisesti hoitoleikata, jotta niiden kasvutapa palautuisi.



Kuva 28. Syreeneistä koostuva pensaskerros on tiheä ja haapojen ja lehtipuiden varjostuksen alla hiukan näivettynyt kuviolla 1.

6.2 Reunametsikkö

Hyväkuntoinen niityn reunametsikkö kasvaa luontaisesti syntyneitä lehtipuita ja -pensaita. Puustossa yleisiä lajeja ovat koivut ja tuomi. Kuvion 1 ja 2 välillä kulkee paljon käytetty polku. Polun reunassa kasvaa mustaherukkaa, vadelmaa ja taikinamarjaa.

Aluskasvillisuus ilmentää rehevää ja savipohjaista maaperää. Siinä kasvaa vuohenputkea, kyläkellukkaa ja heiniä.

Hoitosuositus:

Puustoa ei ole lajiston tai kunnan tarpeen takia hoitaa tietyllä tavalla, vaan hoitoa voi määritellä muiden arvojen mukaan.



Kuva 29. Reunametsikkö kuviolla 2 on leveä ja lehtipuut melko hyväkuntoisia.

6.3 Havupuuryhmä

Kolme kookasta makedonianmäntyä (*Pinus peuce*) ja kaksi douglaskuusta (*Pseudotsuga menziesii*) kasvavat rivimäisenä ryhmänä nuorten lehtipuukuvioiden välissä. Douglaskuusia on aiemmin ollut enemmän, sillä ainakin yksi kookas kanto havaittiin. Männyt ovat hyväkuntoisia ja säilytettäviä. Sen sijaan douglaskuuset ovat jostain syystä heikkokuntoisia ja ne on kaadettava viiden vuoden sisällä.

Hoitosuositus:

Douglaskuuset poistetaan huonokuntoisuuden takia.

6.4 Nuori lehtipuusto

Tiheä ja nuori lehtipuusto vaikuttaa kasvaneen aiemmin avoimelle maalle. Kuvion itälaidassa näkyy vuoden 1943 ilmakuvasa rakennus tai suuri lato, jota ei näy vuoden 1950 ilmakuvasa. Molempina vuosikymmeninä kuvio on ollut avoin, ehkä se on toiminut mahdollisesti laitumena tai niittynä. Rakennuksen jäänteitä lienevät peräkkäin sijaitsevat kivet sekä suuri, suorakulmion muotoinen, ehkä porraskaskeleena toiminut kivi, johon ruostunut vanne nojaa. Rakennukseen on johtanut komea kivistä ladottu ajoluiska, joka sijoittuu kuviolle 7. Tämä rakennelma olisi syytä säästää kulttuurin ilmentäjänä.

Kuviolla kasvaa yksi kookas vuorijalava (halkaisija n. 50 cm), joka sijaitsee paikalla seisseen rakennuksen länsipuolella. Muut jalot lehtipuut ovat nuorehkoja ja selvästi istutettuja joko 1980- tai 1990-luvuilla. Näitä ovat kuusi kynäjalavaa sekä neljä lehtosaarnea. Muutoin puustossa on paljon tuomea ja lehtipuiden taimia.

Kenttäkerros on varjostuksen takia harva ja laikuittainen. Siinä esiintyy heiniä ja tuoreen lehdon lajeja ja lajiston koostumus ilmentää aiempaa avoimuutta, eli peltoa, niittyä tai laidunta. Lajeista voi mainita valkovuokon, ahomansikan, käenkaalin ja lillukan.

Hoitosuositus:

Nuorta lehtipuustoa ja vesakkoa on tarpeen raivata niin, että paikalle istutetut lehtosaarnet ja kynäjalavat saavat riittävästi kasvutilaa kehittääkseen terveet latvukset.



Kuva 30. Keskikokoisen vuorijalavan ympäristössä kasvaa tiheä ja nuori lehtipuusto kuviolla 4.

6.5 Arvokas havupuuryhmä

Tällä kuviolla kasvaa selvitysalueen monipuolisin puulajisto muodostaen arvokkaimman puuston. Erytispiirteenä on ulkomaisten havupuiden muodostama metsikkö. Kuvion lävitse kulkee haarautuva, pieni polku, joka on noin 35-45 cm leveä.

Niityn reunassa kasvaa useita kookkaita ulkomaisia havupuita, joista valtaosa on hyväkuntoisia ja osa tyydyttävässä kunnossa. Kuusi suurikokoista douglaskuusta (*Pseudotsuga menziesii*) ovat hyväkuntoisia. Näistä suurin yksilö on läpimitaltaan peräti 80 cm. Siperianlehtikuusi (*Larix sibirica*) kasvaa aivan niityn laidalla, mutta se on varjostuksesta hiukan näivettynyt ja läpimitaltaan noin 35 cm. Siperianlehtikuusi tarvitsee nuoruusvaiheessa runsaasti valoa kasvaakseen ja onkin erikoista, että se on säilynyt suuren douglaskuusen vieressä, jos molemmat on istutettu samanaikaisesti. Keskikokoisia makedonianmäntyjä (35 cm, *Pinus peuce*) kasvaa kohteella joitakin yksilöitä.

Kuvion itälaidalla on useita keskikokoisia ja hyväkuntoisia metsävaahteroita, josta kolme on hieman suurempia. Vaahteroiden sulkeutuneet latvukset luovat lehdon itälaitaan varjoiset olosuhteet ja suojaavat muuta puustoa ja aluskasvillisuutta. Suuri koivu kasvaa rajauksen pohjoislaidalla niityn laidalla. Kuvion 4 ja 5 rajalla kasvaa nuori serbiankuusi (*Picea omorika*), joka muuhun puulajistoon verrattuna on istutettu paikalle ilmeisesti miettimättä kulttuurihistoriallista viitekehystä.

Pensaskerrossa esiintyy tuomea ja vadelmaa, lisäksi tuoreen lehdon pensaista myös taikinamarja, mustaherukka sekä pähkinäpensas. Mustaherukka saattaa olla istutusperäinen, koska läheisellä niityllä kasvaa myös punaherukkaa.

Metsätyyppi on tuore lehto (OMaT) ja aluskasvillisuus on suhteellisen edustava, eikä varsinaisesti kulunutta. Maata peittävät mm. valkovuokko, runsas kielo ja niityn reunassa vuohenputki. Lisäksi esiintyy lillukka, käenkaali, sudenmarja, lehtokorte, jänönsalaatti, metsäalvejuuri ja kyläkellukka.

Hoitosuositus:

Serbiankuusi poistetaan aikakauteen, paikkaan ja lajistoon sopimattomana. Puustossa suositaan ulkomaisia havupuita, mutta myös metsävaahterat säilytetään varjostavina ja hyväkuntoisina. Lehtopensaista suositaan taikinamarjaa, mustaherukkaa ja pähkinäpensasta. Pihlajan ja tuomen taimia voi poistaa.

Kuvion halki on esitetty virallista polkua. Polun linjaus tulee suunnitella maastossa siten, että arvokkaat puut säilyvät hyväkuntoisina eikä niiden juuristoa vahingoiteta maan tiivistämisellä tai kaivamisella.



Kuva 31. Kuvion 5 lehdossa kasvaa hyväkuntoisia douglaskuusia ja makedonianmäntyjä.

6.6 Kalliokumpare

Yllättävän rehevä aluskasvillisuus peittää koko kalliokumpareen. Vaikka avokallio pilkottaa muutamista kohdista, on sen kasvillisuus lähinnä lehtoa tai suurruohoniittyä. Lajistossa on maitohorsmaa, nokkosta, vuohenputkea, karhunputkea, kivikkoalvejuurta, metsäalvejuurta ja käenkaalia. Syytä rehevyyteen voi vain arvata, yksi vaihtoehto voisi olla lannan tai lannoitteen leviäminen.

Mäellä kasvaa kolme kookasta metsämäntyä. Nuoria pihlajia ja metsävaahteraa on paljon, näiden seassa myös mm. vieraslaji terttuseljaa. Terttuseljaa on tosin istutettu kartanopuutarhoihin 1800-luvulla, mutta tällä paikalla se lienee alkuperältään lintujen levittämää.

Hoitosuositus:

Suuret männyt tuodaan paremmin esille raivaamalla tiheää pensas- ja taimikerrosta. Vaihtoehtoisesti tiheä pensaskerros jätetään ennalleen lintujen suojaisaksi pesimäpaikaksi.



Kuva 32. Kallion ympäristö on yllättävän rehevä ja umpeenkasvanut, kallionpaljastumia on vaikea havaita.

6.7 Ylärinne

Tämän kuvion näkyvin elementti on kivistä ladottu ajoluiska, joka lienee johtanut aitan tai ladon yläkerrokseen. Sen itäpuolella kasvaa suurten metsäkuusten muodostama ryhmä. Luiskan eteläpuolella kasvaa muutama keskikokoinen makedonianmänty. Luiskan pohjoispuolella kasvaa kaunis pähkinäpensas, mutta pähkinää on muuallakin.

Etelärinteessä on valtava hieskoivu, joka on jo yli-ikäinen ja nopeasti poistettava polkujen turvallisuuden takaamiseksi. Aluskasvillisuus on muiden kuvioiden tavoin tuoretta lehtoa. Erikoisuutena kuviolta havaittiin

kasvusto valkokukkaista puistolemmikkiä, joka on viljelyperäinen laji. Monista muista lemmikkilajeista poiketen se on perenna, joka lisäksi siementää kasvupaikalleen ja saattaa säilyä pitkiäkin aikoja.

Hoitosuositus:

Hieskoivu poistetaan nopeasti. Nuoria lehtipuita tai vesakkoa voi raivata ainakin osittain, mutta pähkinäpensaat jätetään kasvamaan. Makedonianmännyt säilytetään.



Kuva 33. Vanha ajoluiska on ilmeisesti johtanut poistetun rakennuksen yläkertaan. Kuvan oikeassa laidassa näkyy pähkinäpensas.

6.8 Makedonianmännyt

Douglaskuusikkaa (kuvio 9) reunustaa makedonianmäntyjen (*Pinus peuce*) pitkänomainen reunapuusto. Itäreunassa kasvavat makedonianmännyt ovat keskikokoisia ja hyväkuntoisia. Vastaavan ikäiset, ahtaammalla kasvaneet makedonianmännyt ovat latvukseltaan kapeita tai toispuoleisia, eivätkä puut enää pysty kehittämään sopusointuista latvusta. Nämä heikosti kehittyvät puuyksilöt voi poistaa.

Alueen makedonianmännyt tuottavat tavallista pitempiperäisiä käpyjä, jotka muistuttavat strobusmännyn (*Pinus strobus*) käpyjä. Kävyt ovat kuitenkin makedonianmännyn käpyjä, mutta on syytä huomioida, että strobusmäntyä on viljelty monissa kartanokohteissa. Lajin huono kestävyys valkomännyn tervasrosoa (*Cronartium ribicola*) vastaan hävittää strobusmännyt yleensä alueelta jo nuorina puina, vaikka poikkeuksiakin tunnetaan.

Makedonianmäntyjen seassa kasvaa keskikokoista metsämäntyä (*Pinus sylvestris*). Kuivahkolla maaperällä aluskasvillisuus on edelleen lehtoa, mutta lajistossa on vähemmän tuoreen lehdon tyyppilajeja ja enemmän ahomansikkaa.

Golfkentän niittymäisellä laidalla kasvaa douglaskuusen taimi (noin 5 m).

Hoitosuositus:

Kapealatvuksiset makedonianmännnyt poistetaan ja luodaan parempimuotoisille makedonianmännnyille ja metsämännnyille elintilaa.



Kuva 34. Makedonianmännnyt kasvavat valoisassa reunassa hyvin.

6.9 Douglaskuusikko

Loivasti viettävään rinteeseen on aikoinaan istutettu douglaskuusikko (*Pseudotsuga menziesii*) suurten metsäkuusten lomaan. Douglaskuusten erilainen kaarna erottuu eksoottisuudellaan ja tekee pienestä metsiköstä viehättävän ja elämyksellisen. Kuusikon läpi kulkee leveä metsäpolku lännestä itään, lisäksi useita pienempiä polkuja.

Douglaskuuset ovat keskikooltaan 50-60 cm runkoläpimitaltaan, mutta joukossa on myös tätä pienempiä yksilöitä. Douglaskuusia on reilut 30 yksilöä. Douglaskuuset ovat tyydyttävässä kunnossa ja elinkelpoisia. Ylimmät latvukset ovat hyväkuntoisia ja ne voivat kasvaa edelleen, vaikka alaoksat ovat lajille tyypillisesti neulattomia. Douglaskuusten runkojen lenkous on lajille tyypillistä Suomessa eikä se osoita puuston huonokuntoisuutta. Douglaskuusilla on kasvuaikaa jäljellä noin 20 vuotta, jonka jälkeen kasvu taantuu. Puut voivat säilyä paikalla toiset 60 vuotta. Douglaskuusten seassa kasvaa jonkun verran metsäkuusta, mutta puusto ei ole virkistyskäyttöä ajatellen liian tiheää tai synkkää.

Kuvion länsireunassa ja rinteiden alaosassa kasvaa kolme valtavankokoista metsäkuusta. Ne ovat ikäisekseen hyväkuntoisia, mutta voivat nopeasti muuttua juurilahon takia huonokuntoisiksi. Suurimman kuusen ympäröimä on noin kolme metriä, joten se on arvokas puuvanhus osoittamassa alueen pitkää kehityskaarta.

Ilmakuvien perusteella tällä kuviolla on kasvanut väljästi suuria puita 1940-luvulla, kun taas vuoden 1956 kuvassa puusto vaikuttaa tiheimmältä lehtipuustolta. Douglaskuusten taimiritvit näkyvät selkeästi vuoden 1964 ilmakuvasta, josta voi päätellä että taimille on raivattu tilaa ja ne on todennäköisesti istutettu 1950-luvun lopussa. Niiden alkuperää ei ole kirjallisista lähteistä saatu selville. Yksi mahdollinen teoria on, että Vuosaaren kartanon omistanut Saseka Tuki Oy on myynyt Helsingin kaupungille sotien jälkeen jälleenrakentamiseen kipeästi kaivattua hiekkaa ja saanut mahdollisesti vastineeksi douglaskuusen taimia. Kaupungilla on tuohon aikaan ollut omaa ulkomaisten havupuulajien taimituotantoa, koska se oli tämän aikakauden muotivillitys metsäalalla (Lehto 1988). Tuolloin etsittiin Suomen ilmastoon sopivia nopeasti kasvavia puulajeja.

Douglaskuusikon alla kasvaa varjossa hyvin menestyvä lehtokasvillisuus. Metsätyyppi vaikuttaa tuoreelta lehdolta, jossa valtalajeina ovat lehtokorte ja käenkaali. Kuluneisuutta on polkujen ympäristössä, erityisesti puuston keskeltä kulkeva polku on useita metrejä leveä.



Kuva 35. Douglaskuusikko on hämyisä ja puiden erikoinen kaarna saattaa herättää kulkijan huomion paikan ainutlaatuisuudesta.

Rinteen alaosa on ylärinnettä kosteampaa – se on lehtokortteen ja näyttävien suursaniaisten peittämä. Kesäkuun käynnillä alaosan pienet pyöreäreunaiset painanteet (kuvioiden 9 ja 10 rajalla) erottuivat vielä saniaisten välistä. Vesilampareet saattavat olla kaivettuja vesiaiheita tai luontaisesti syntyneitä painanteita. Saniaislajistoa edustavat hiirenporras, korpi-imarre ja metsäalvejuuri.



Kuva 36. Suuret saniaisetsät kasvavat näyttävästi pienessä puuston muodostamassa aukossa.

Hoitosuositus:

Douglaskuusten annetaan kasvaa muistona alueen salaperäisestä historiasta ja kulkijalle elämyksellisenä douglaskuusimetsikkönä, jota ei Helsingissä muualla ole. Douglaskuuset ovat tyydyttävässä kunnossa ja mahdollinen metsäkuvion hoito tehdään lähinnä virkistyskäytön tarpeisiin.

Douglaskuusikko säilyy tuulenkestävänä, kunhan douglaskuusia ei harvenneta. Varjostavia keskikokoisia metsäkuusia voi halutessa poistaa tapauskohtaisesti, jolloin douglaskuuset järeytyvät nopeammin, mutta se ei ole tarpeellista douglaskuusten kunnan säilymiseksi.

Kolme suurta metsäkuusta kuvion länsilaidalla kaadetaan seuraavan 10-vuotiskauden aikana, koska ne kasvavat polun varrella ja voivat aiheuttaa turvallisuusriskin.

6.10 Reunametsä

Kapea reunametsä maisemapellon ja douglaskuusikon välillä kasvaa nuorehkoa lehtipuustoa. Kuvion näyttävimmät puuyksilöt ovat keskikokoinen koivu pellon laidalla ja kanadantuija kuvion itäreunalla. Vanha, noin viisi metriä pitkä, kanadantuija (*Thuja occidentalis*) kasvaa aivan vesilampareiden laidalla. Laji on voinut toimia douglaskuusimetsikön erikoisuutena, koska se on ollut aikoinaan kartanokulttuurissa uutuus.

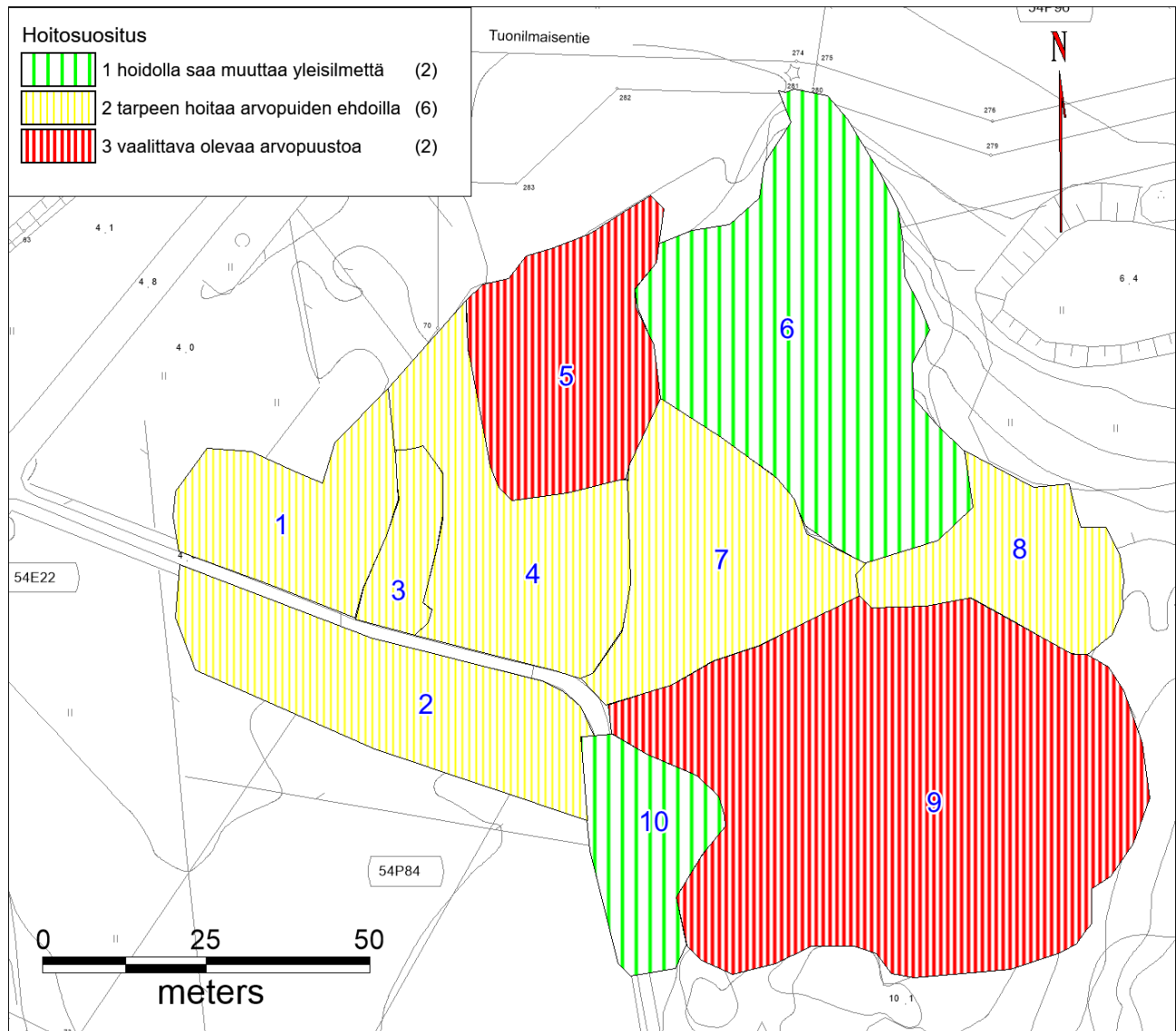
Kuviolla paikoin tiheänä kasvavan nuoren lehtipuuston muodostavat koivu, pihlaja, vaahtera, tuomi.

Hoitosuositus:

Reunametsää voi harventaa ja siistiä ilman, että se vaarantaa viereisen douglaskuusikon tuulenkestävyyden. Kanadantuija säästetään menneen aikakauden jäänteinä.



Kuva 37. Näyttävästä hieskoivusta kasvaa suuri, kiipeilyyn houkutteleva oksa.



Kuva 38. Puustoa voi hoitaa tietyin edellytyksin, paikoitellen puustoa on hoidettava sen säilymiseksi.

Lähteet ja kirjallisuus:

Lehto, Leevi. Elämää helsinkiläismetsissä. – Helsingin kaupunginmuseo, Memoria 3. ISBN 951-771-925-6. 1988.

JOHTOPÄÄTÖKSET JA SUOSITUKSET

Selvitystyön aikana ei löytynyt viitteitä siitä, että selvitysalueetta olisi aikaisemmin suunnitelmallisesti kehitetty. Alueesta ei löytynyt suunnitelmapiirroksia, eikä sinne tehdyistä istutuksista ole löytynyt kirjallisia dokumentteja. Vaikka alueelle on istutettu erikoisia puulajeja ja puutarhakasvillisuutta, paikka ei todennäköisesti ole ollut koskaan varsinainen puulajipuisto/arboretum. Ilmakuvien ja historiallisten karttojen perusteella pääteltiin, että alueella on ollut Vuosaaren kartanon talousrakennuksia ja niittyjä tai laitumia, jotka ovat hävinneet maataloustoiminnan hiljennyttyä kartanon mailla ja alue on sittemmin metsittyä ja sinne on tehty istutuksia.

Selvitysalueella on monia hyväkuntoisia kookkaita ja keskikokoisia puuyksilöitä, jotka on suositeltu säilytettäväksi. Ahtaalla kasvaneet, pienilataiset ja heikosti kehittyneet puuyksilöt voidaan poistaa, samoin vaaralliset puut. Säilytettävässä puustossa suositetaan aikakauteen, paikkaan ja alueen muuhun kasvilajistoon soveltuvia lajeja. Valikoiduilla puiden poistoilla taataan hyvät kasvumahdollisuudet säilyvälle puustolle ja alueelle kehittyy elinvoimainen, jalopuustoinen metsikkö.

Lähes koko alueella pohjakerroksessa kasvaa rehevää aluskasvillisuutta, tuoreen ja kostean lehdon lajeja. Jotta pohjakerroksen kasvillisuus kestäisi jatkossa virkistysalueen käyttäjien aiheuttamaa kulutusta, alueen polkuverkostoa parannetaan rakentamalla sinne uudet ulkoilureitit. Jatkosuunnittelussa reittien linjaus suunnitellaan niin, että niiden rakentaminen aiheuttaa mahdollisimman vähän vahinkoa alueen puustolle.

Erilaiset paikalla säilyneet rakennusten jäännökset ovat mielenkiintoisia kulttuurihistoriaa ilmentäviä elementtejä ja ne suositellaan säilyttäväksi.

Selvitysalue kokonaisuudessaan on entisen kartanoalueen menneisyydestä kertova kerrostuma Uutelan virkistysalueella. Vaikka selvitysalueetta ei voida luokitella arboretumiksi, tuo sen monipuolinen puulajisto Uutelan pohjoisosaan eksoottisuutta ja elämyksellisyyttä. Alue on osa merkittävää Uutelan virkistysalueen kokonaisuutta ja sen kehittäminen jatkossa tulee tapahtua virkistysarvot sekä käyttäjien turvallisuus ja viihtyvyys huomioon ottaen.