



VUOROVAIKUTUSRAPORTTI

Käskynhaltijantien ympäristön tarkistettu asemakaava- ja asemakaavan muutosehdotus (nro 12445)

Vuorovaikutusraportin sisältö

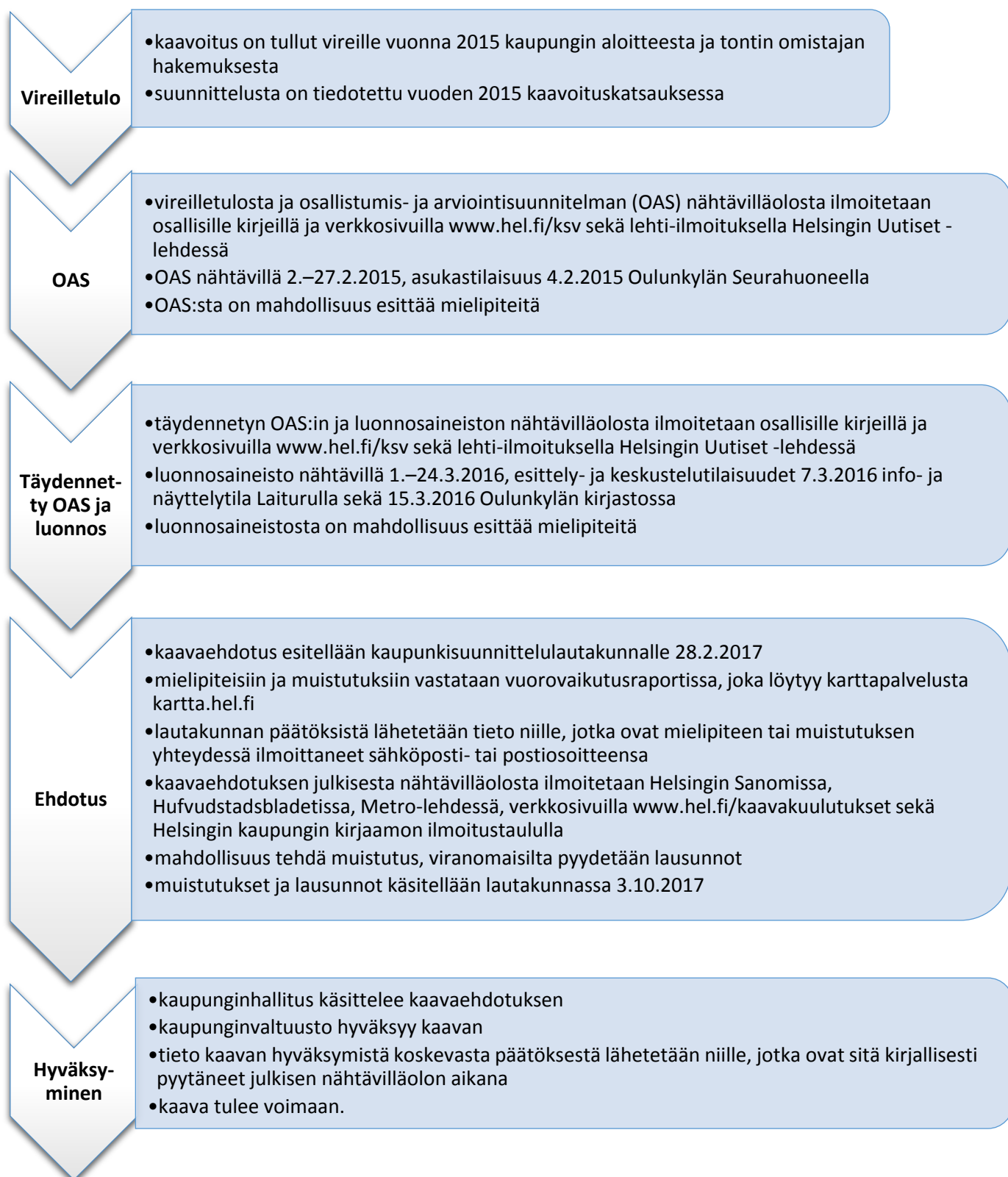
Vuorovaikutusraportissa esitetään yhteenvedot asemakaavan ja asemakaavan muutoksen (kaavaratkaisu) valmisteluajana saaduista kannanotoista, mielipiteistä, muistutuksista ja lausunnoista (huomautukset) sekä vastineet niihin.

Jäljennökset kaikista kaavan valmisteluajana saaduista kannanotoista, mielipiteistä, muistutuksista ja lausunnoista ovat nähtävissä Helsingin kaupungin kirjaamossa, käyntiosoite: Kaupungintalo, Pohjoisesplanadi 11–13.

LIITTEET

Jokerimessut 4.–5.2.2015 (muistio 16.2.2015)
Jokerimessut 28.5.2015 (muistio 12.6.2015)
Keskustelutilaisuus 7.3.2016 (muisto 9.3.2016)
Kaavapäivystys 15.3.2016 (muistio 17.3.2016)

Kaavoituksen eteneminen



YHTEENVEDOT ESITETYISTÄ HUOMAUTUKSISTA JA VASTINEET NIIHIN

Osallistumis- ja arviointisuunnitelman nähtävilläolo 2.-27.2.2015

Viranomaisten kannanotot

Osallistumis- ja arviointisuunnitelmasta saatiin kannanotot seuraavilta asiantuntijaviranomaisilta:

- Helen Oy
- Helsingin seudun liikenne -kuntayhtymä (HSL)
- Helsingin seudun ympäristöpalvelut (HSY) vesihuolto
- Turvallisuus- ja kemikaalivirasto (TUKES)
- Helsingin kaupungin liikennelaitos -liikelaitos (HKL)
- kaupunginmuseo
- kiinteistöviraston geotekninen osasto
- kiinteistöviraston tilakeskus
- kiinteistöviraston tonttiosasto
- liikuntavirasto
- opetusvirasto
- rakennusvalvontavirasto
- rakennusvirasto
- sosiaali- ja terveysvirasto
- varhaiskasvatusvirasto
- ympäristökeskus

Yhteenveto viranomaisten kannanotoista

Ympäristökeskuksen kannanotto kohdistui mm. Raide-Jokerin melu-, tärinä- ja runkoäänihaittoihin, Tuusulanväylän läheisyydestä johtuvaan melu- ja ilmanlaatuhaittoihin, rakennusten energiatehokkuuteen, hulevesien käsittelyyn ja viherkertoimen käyttöön. Luontoon liittyvien vaikutusten osalta todettiin, ettei alueella ole varsinaisia arvokkaaksi luokiteltuja luontokohteita. Alueella on kuitenkin laajoja puistomaisia viheralueita, joilla on merkittävä vaikutus alueen viihtyvyyteen.

Rakennusviraston kannanotto kohdistui mm. Tuusulanväylän reuna-alueisiin (kaava-alueen ulkopuolella), luontoarvoihin, pikaraitiotien vaatimiin erityisvaatimuksiin ja kustannuksiin.

HKL:n kannanotto kohdistui mm. pikaraitiotien vaatimiin katujärjestelyihin ja melu- ja tärinähaittoihin.

HSY:n kannanotto kohdistui mm. nykyiseen ja rakennettavaan vesihuoltoon.

Kaupunginmuseon kannanotto kohdistui mm. Kustaankartanon ja Teinintie 8a:n rakennuksiin.

Opetusviraston kannanotto kohdistui alueen riittämättömiin koulutiloihin.

Kiinteistöviraston tilakeskuksen kannanotossa toivottiin korttelitaloa päiväkotij- ja koulutiloja varten.

HSL:n kannanotto kohdistui mm. bussipysäkkien sijoitteluun.

Tukes toteaa, ettei alueella ole sellaista toimintaa, joka onnettomuustilanteessa aiheuttaisi vaaraa asukkaille.

Muilla viranomaisilla ei ollut huomautettavaa.

Osallistumis- ja arviointisuunnitelmaa koskevissa viranomaisten kannanotoissa esitetyt asiat on otettu huomioon kaavatyössä mm. siten, että kaavaratkaisun rakennukset on sijoitettu siten, että on mahdollista hyödyntää esim. aurinkoenergiaa. Viheralueet on suunniteltu muodostamaan ympäröivään vihaverkostoon liittyviä yhtenäisiä puistoalueita. Linja-autopysäkkien mitoituksessa on huomioitu alueen tiheä bussiliikenne. Kaavaratkaisusta on teetetty meluselvitys, jonka pohjalta kaavakarttaan on mm. merkitty rakennuksiin kohdistuvan liikennemelun enimmäismäärä. Korttelin 28133 pohjoisreunaa on muutettu niin, että tykkitie jää tontin ulkopuolelle puistoalueelle.

Vastineet viranomaisten kannanottoihin asiakohdittain

Rakentaminen

Käskynhaltijantien kaava-alueen länsipuolella olevat ramppialueet ovat liikenneviraston aluetta. Niiden sijaintia tai olemassaoloa on tarkoituksenmukaista tutkia mahdollisen Tuusulanbulevardin kaavatyön yhteydessä. Käskynhaltijantien ympäristön kaavaratkaisu on suunniteltu niin, ettei se estä rakentamista mahdollisen Tuusulanbulevardin varteen.

Kaavaratkaisu mahdollistaa rakennusten suunnittelun niin, että niissä on mahdollista hyödyntää esim. aurinkoenergiaa. Suurin osa kerrosalasta sijoittuu Käskynhaltijantien eteläpuolelle, jossa julkisivut avautuvat auringon kannalta edulliseen suuntaan.

Rakennussuojelu

Kortteli 28140 on suunniteltu niin, että kirkon keskeinen kaupunkikuvalinen asema säilyy. Uudet rakennukset kirkon vieressä eivät ulotu kirkkoa tai sen viereistä muuria lähemmäs katua ja kadun ja uusien raken-

nusten väli on istutettava puin ja pensain. Kirkkorakennusta ei ole suojeltu, mutta tavoitteena on sen säilyminen. Kirkon kanssa samalle tontille on mahdollista rakentaa palveluasumista.

Kustaankartanon alue on jätetty kaavaratkaisusta pois, koska alueen kehittämistarpeet eivät ole tiedossa. Kustaankartanon tontista 28169/4 ja viereisestä Helsingin kaupungin asunnot Oy:n (Heka) tontista 5 on tarkoitus liittää Käskynhaltijantien katualueeseen pieniä osia. Tontinhalijat ovat tietoisia asiasta.

Teinintie 8a:n vanha rakennus suojellaan sr-2 -merkinnällä kuten nykyin. Kaavamääräyksen tavoitteena on myös 1. kerroksen tilajaon sekä kiinteän sisustuksen, kuten vanhojen uunien säilyminen.

Tontin 28133/1 pohjoisreunaa on muutettu niin, että tykkitie jää tontin ulkopuolelle puistoalueelle.

Julkiset palvelut

Opetusvirasto on ilmoittanut, että kaava-alueen viereisellä koulutontilla on riittävästi laajentamismahdollisuuksia tarvittaessa. Varhaiskasvatusvirasto on todennut, ettei tarvetta uudelle päiväkodille ole, koska nykyisiä päiväkotitiloja mm. Kivalterintie 25:ssa ja Kylänvanhimmantie 1–3:ssa voidaan tarvittaessa laajentaa. Kiinteistöviraston tilakeskuksen esittämä korttelitalo ei näin ollen ole tarpeellinen.

Luontoarvot ja hulevesien käsittely

Viheralueita on kaava-alueella pienennetty, mutta kuitenkin niin, että ne edelleen muodostavat ympäröivään vihaverkostoon liittyviä yhtenäisiä puistoalueita. Puistojen kehittämisen lähtökohtana on olevan luonnonkasvillisuuden ja puuston säilyttäminen, uudistaminen tai hoitaminen luonnonmukaisena metsänä.

Asemakaavaehdotuksessa ei edellytetä viherkertoimen käyttöä. Kaavaan sisältyy määräyksiä rakentamattomista tontin osista, istutettavista puista ja alueen osista, viherkatoista sekä hulevesien määrän vähentämisestä ja viivyttämisestä tonteilla. Käskynhaltijantien eteläpuoliselle puistoalueelle Kisällinpolun varteen esitetään kaavaehdotuksessa kahta hulevesien viivytysohjetusta.

Katujärjestelyt ja liikenne

Bussipysäkkien mitoituksessa on huomioitu alueen tiheä bussiliikenne. Helsingin seudun liikenne -kuntayhtymä (HSL) on osallistunut Raide-Jokerin hankesuunnitelman valmisteluun ja kaavan tilavaraukset on

suunniteltu tarkentamalla Raide-Jokerin hankesuunnitelmaa. Pikaraitiotien suunnittelussa on huomioitu raitiovaununuradan, ajojohtimien, pylväiden ja ripustusten vaatima tila saatavissa olevan tiedon perusteella.

Ajoneuvoliikenteen kääntyminen vasemmalle raitiotien yli on mahdollista estää joka paikassa, mutta näiden kääntymisten määrä on minimoitu liikennesuunnitelmassa. Mestarintien risteys muutetaan suuntaisliittymäksi ja muut Käskynhaltijantien risteykset ovat valo-ohjattuja. Teinintien risteys Norrtäljentiellä on suhteellisen vähäliikenteinen, eikä sitä ole katsottu tarkoituksenmukaiseksi ohjata liikennevaloilla. Norrtäljentien pohjoisosalla on koulun uudelle pysäköintipaikalle johtava tonttiliittymä, mutta muita tonttiliittymiä ei raitiotien reitillä suunnittelualueella ole.

Suojateitä raitiotieradan yli on merkitty ainoastaan sekaliikennekadulla Norrtäljentiellä. Muilta radanylituskohdilta suojatiet on poistettu suunnitelmasta ja korvattu ylityspaikoilla.

Norrtäljentieltä ei voi poistaa kadunvarsipysäköintiä kokonaan, koska kirkolla ja koululla järjestetään monenlaisia tapahtumia, joiden kaikkea pysäköintitarvetta vastaava paikkamäärä ei ole mahdollista järjestää tonteille. Norrtäljentien lyhytaikaiset vierailupysäköintipaikat on kuitenkin sijoitettu ajoradan sivuun korotetulle kadun osalle, jossa ne häiritsevät raitiotieliikennettä mahdollisimman vähän.

Kunnallistekniikka ja katurakentaminen

Uuden rakentamisen vuoksi tarvittavat vesihuollon johtosiirrot ja uudet vesihuoltoverkostot on esitetty kaavaehdotuksen liitteenä olevalla vesihuollon yleissuunnitelmakartalla. Muutoksista on laskettu myös kustannusarvio.

Kaavamuutosalueen yleisistä alueista on laadittu kaavaehdotusvaiheessa kustannusarvio mm. liikennesuunnitelman, puistojen ideasuunnitelman ja Raide-Jokerin hankesuunnitelman pohjalta. Kustannusjaksossa on osoitettu Raide-Jokerin hankkeelle mm. raitiotien pohja- ja päällysrakenteet, raitiovaunupysäkit sekä radan sähköistyksen kustannukset perustuen hankesuunnitelman 2015 kustannusarvioon. Muu katurakentaminen esitetään kaupungin kustannuksina.

Ympäristöhäiriöt

Kaavaratkaisusta on teetetty meluselvitys, jonka pohjalta kaavakarttaan on merkitty rakennuksiin kohdistuvan liikennemelun enimmäismäärä.

Lähimpänä Tuusulanväylää ja Käskynhaltijantietä sijaitseville asuinrakennuksille on annettu kaavamääräyksiä, joilla rakennusten sisätilojen

ja ulkopihojen melutasot saadaan hyväksyttävälle tasolle. Uudet rakennukset suojaavat melulta olemassa olevia rakennuksia ja niiden piha-alueita, jolloin melutaso laskee lähialueella. Kaavassa on lisäksi määräksi asuntojen suuntaamisesta ja parvekkeiden rakentamisesta.

Kaavaratkaisu täyttää Helsingin seudun ympäristöpalveluiden (HSY) ilmanlaadulle määrittelemät minimietäisyysvaatimukset ennusteliikennemäärillä laskettuna.

Yhteenveto mielipiteistä

Osallistumis- ja arviointisuunnitelmaa koskevia mielipidekirjeitä saapui 11 kpl. Yhdessä mielipiteessä oli allekirjoittaneen lisäksi 17 nimeä. Lisäksi suullisia mielipiteitä on esitetty asukastilaisuudessa ja puhelimitse.

Mielipiteet kohdistuivat mm. rakentamisen määrään, viheralueisiin, erityisesti Käsälyntien ja Norrtäljentien kulmauksen puistoon, liiketiloihin ja liikenteeseen. Raide-Jokeriin suhtauduttiin pääosin myönteisesti. Mielipiteissä toivottiin nykyisen rakenteen kaltaista väljää rakentamista, mutta myös selvästi nykyistä tehokkaampaa tiivistä kaupunkirakennetta. Pysäköintipaikkoja ehdotettiin rakennettavaksi vähemmän, jotta rakentamisen määrää voitaisiin lisätä.

Vastineet mielipiteisiin aihepiireittäin

Täydennysrakentaminen Helsingissä ja Oulunkylässä

Helsingin kaupunginvaltuuston hyväksymä asuntotuotantotavoite on 6 000 asuntoa vuodessa, josta 40 % on täydennysrakentamista pääasiassa esikaupunkialueilla. Kaupungin tavoitteena on kehittää Helsingistä raideliikenteen verkostokaupunki, jolloin uusien asuntojen ja palvelujen rakentamisen painopiste on metro- ja juna-asemien sekä tulevien Raide-Jokerin pysäkkien läheisyydessä. Tiiviillä täydennysrakentamisella mahdollistetaan nykyistä suuremmalle asukasmäärälle hyvät julkisen liikenteen yhteydet, edistetään palvelujen pysymistä alueella ja edesautetaan niiden kehittymistä. Tällä hetkellä asemakaavoja muutetaan kaupungin tavoitteiden mukaiseksi tulevan Raide-Jokerin varrella myös mm. Maunulassa ja Pitäjänmäessä.

Oulunkylä on rakentunut eri vaiheissa. Tilaa on ollut käytettävissä paljon, ja rakennuksia on ollut mahdollista sijoittaa vapaasti maastoon. Viimeisin laaja rakentamisvaihe pientaloalueesta pääosin kerrostaloalueeksi päättyi 1980-luvulla. Sen jälkeen alueelle ei ole merkittävästi rakennettu uutta ja alue on pitkälti 1980-luvun aikaisessa asussaan.

Kaupungin asettamat tavoitteet sekä asuntorakentamiseen sopivan maa-alueen vähäinen määrä tarkoittavat sitä, että uusi tiiviimpi rakenne

muodostuu väistämättä erilaiseksi kuin alueen nykyinen väljä rakenne. Uuden rakentamisen myötä Oulunkylään muodostuu uusi ajallinen kerros.

Nykyistä tiiviimpää rakentamista on tarkoitus kaavoittaa lähitulevaisuudessa Oulunkylän keskustaan sekä Oulunkyläntien ja Maaherrantien varteen.

Kustaankartanon alue

Kustaankartanon alue on jätetty kaavaratkaisusta pois, koska alueen kehittämistarpeet eivät ole tiedossa.

Rakennukset ja rakentaminen

Kaupungin tavoitteiden mukainen rakentaminen on nykyistä rakennuskantaa tehokkaampaa ja kerrosten määrä korkeampi kuin alueella nyt on. Nykyiset rakennukset lähellä Käskynhaltijantietä ovat 1–5 kerroksista. Alueelle suunnitellut uudet rakennukset ovat 2–6-kerroksisia, lisäksi yksi rakennus on 7-kerroksinen. Uusi rakentaminen, reitit, kadut ja pysäkit on pyritty sijoittamaan niin, että alue on tehokkaasta rakentamisesta huolimatta vihreä, liikkumisympäristö viihtyisää, rakennukset materiaaleineen laadukkaita ja liikennemelu nykyisillä tonteilla vähäisempää.

Puuverhous on yksi julkisivumateriaalivaihtoehto ja sitä edellytetään neljässä rakennuksessa. Tavoitteena on myös, että alueelle tulisi viisi puukerrostaloa puistoyhteyden varteen.

Kisällintien ja Käskynhaltijantien väliin suunnitellut uudet tontit ovat n. 30 m leveitä ja riittävät rakennusrivistölle sekä pihaille. Uudet rakennukset sijoittuvat nykyisen asemakaavan katualueelle, pihat nykyiselle puistoalueelle. Rakennukset ovat muita uusia rakennuksia matalampia, 2–3-kerroksisia. Kortteleiden piha-alueet on sijoitettu pientaloalueen puolelle, koska uusille asuinrakennuksille on haluttu jättää suojaisaa pihatilaa mahdollisimman paljon. Valaistusolosuhteet eivät oleellisesti heikkene nykyisillä tonteilla.

Teinintie 8b:n uusi rakennus pyritään kaavamääräyksiin sovittamaan vanhan suojellun rakennuksen naapuriin. Rakennuksen tulee kaavaratkaisun mukaan olla puuverhottu ja enintään kolmikerroksinen. Ullakon tasolle saa sijoittaa pääkäyttötarkoituksen mukaisia tiloja esim. talosauhan.

Liiketilat

Asukasmäärän lisääntyessä liiketilojen tarve kasvaa. Oulunkylän liiketilat ovat tällä hetkellä painottuneet Oulunkylän ja Käpylän juna-asemien

tuntumaan. Tavoitteena on, että tulevaisuudessa myös Raide-Jokerin pysäkkien ympäristöt ovat kaupunkimaisia ja vetovoimaisia. Tällainen kehitys mahdollistetaan edellyttämällä liiketiloja keskeisille paikoille rakennusten 1. kerroksiin. Ratkaisu on myös uuden yleiskaavan tavoitteiden mukainen.

Puistot

Teininpuiston pinta-ala pienenee. Jäljelle jäävää puistoa kehitetään puustoisena alueena. Metsäisenä säilyviä osia hoidetaan luonnonmukaisena mahdollisuuksien mukaan olevaa puustoa ja luontoarvoja säilyttäen. Puiston luonne tärkeänä ulkoilun ja kulkemisen yhteytenä säilyy. Kivalterinpolku muuttuu kävelyn ja pyöräilyn reitiksi, jolloin Teininpuistosta muodostuu selkeämpi kokonaisuus.

Asukkaiden ahkerassa virkistyskäytössä oleva Maapadontien, Tuusulanväylän ja Risupadontien välinen metsä on kaavassa esitetty Tanhumiäki nimisenä lähivirkistysalueena. Metsäalueen eteläosaan on sijoitettu uusi asuinkortteli. Alueella olevat kulkuyhteydet on huomioitu kaavassa ja säilyvää metsää hoidetaan luonnonmukaisena ulkoilumetsänä.

Asemakaava-alueen lisärakentamisella ei ole suoraa vaikutusta Keskuspuiston ja Helsingipuiston välisen viher- ja virkistysyhteyden säilymiseen. Alueen sisäisiä yhteyksiä selkiytetään ja parannetaan, joten yhteydet kaava-alueelta ympäröiville viheralueille paranevat.

Kadut ja liikenne

Liikennemäärät lisääntyvät väistämättä jonkin verran, kun kaupunki kasvaa ja tiivistyy. Käskynhaltijantien alueen asemakaavan mukaisesta uudisrakentamisesta syntyvän liikenteen lisääntymisen ja Käskynhaltijantien uusien liikennejärjestelyiden ei arvioida ruuhkauttavan Käskynhaltijantietä niin, että liikennettä hakeutuisi suurissa määrin muille reiteille. Mäkitorpantielle jo aikaisemmin suunnitellut liikennejärjestelyt vähentävät Mäkitorpantien läpiajon houkuttelevuutta, mikä ohjaa jonkin verran liikennettä muille reiteille, mutta vaikutukset alueen muiden katujen liikennemääriin jäävät vähäisiksi.

Asemakaavan yhteydessä laaditussa liikennesuunnitelmassa on jalkankulku- ja pyörätieyhteyksiin kiinnitetty erityistä huomiota ja yhteydet paranevat suunnitelman toteuttamisen myötä. Tarkoitus on toteuttaa mm. uusi pohjois-eteläsuuntainen yhteys Käskynhaltijantien yli pohjoisen puistoalueelle.

Kaavan asuintonteilla edellytetään kaupunkisuunnittelulautakunnan hyväksymiä pysäköintimääriä.

Ympäristöhäiriöt

Ks. s. 6.

Vuorovaikutus

Viestintä ja vuorovaikutus suunnittelun aikana on järjestetty tavanomaista laajempaan, koska se on ollut osa Raide-Jokerin viestintää ja vuorovaikutusta. Osallistumis- ja arviointisuunnitelmavaiheessa sekä kaavaluonnoksen nähtävilläolosta ja järjestetyistä tilaisuuksista on tiedotettu osallisille kirjeitse sekä ilmoituksilla Helsingin Uutiset -lehdessä. Hanke on ollut koko suunnittelun ajan kartta.hel.fi/suunnitelmat -palvelussa ja nähtävilläoloaikoina kohdassa "Ajankohtaista nyt". Hankkeen ajankohtaiset tiedot ovat lisäksi Raide-Jokeri.info -sivuilla kohdassa "Asumista radan varteen". Hanketta on lisäksi voinut seurata tilaamalla Raide-Jokerin suunnittelun uutiskirjeen, jossa on kerrottu myös radan varren asemakaavoituksen etenemisestä. Uutiskirjettä on markkinoitu laajasti, mm. OAS-kirjeessä, lehti-ilmoituksissa, bussipysäkeillä ja -linjalla 550 sekä sosiaalisessa mediassa. Käskynhaltijantien suunnittelusta on lisäksi voinut keskustella järjestetyissä tilaisuuksissa ja työpaikassa.

Yhteenveto asukastilaisuudesta (Jokerimessut) 4.–5.2.2015

Tilaisuuden muistio on liitteenä.

Täydennetyt osallistumis- ja arviointisuunnitelman sekä luonnosaineiston nähtävilläolo 1.–24.3.2016

Viranomaisten kannanotot

Täydennetyistä osallistumis- ja arviointisuunnitelmasta ja luonnosaineistosta saatiin kannanotot seuraavilta tahoilta:

- Helsingin seudun liikenne -kuntayhtymä (HSL)
- Helsingin seudun ympäristöpalvelut (HSY) vesihuolto
- Gasum Oy
- Turvallisuus- ja kemikaalivirasto (TUKES)
- Helsingin kaupungin liikennelaitos -liikelaitos (HKL)
- kaupunginmuseo
- kiinteistöviraston geotekninen osasto
- kiinteistöviraston tilakeskus
- kiinteistöviraston tonttiosasto
- pelastuslaitos
- rakennusvalvontavirasto
- rakennusvirasto
- sosiaali- ja terveystieteiden virasto

- varhaiskasvatusvirasto
- ympäristökeskus

Yhteenveto viranomaisten kannanotoista

Rakennusviraston kannanotto kohdistui katupuiden ja -materiaalien kaavamerkintöihin, katupuiden tilavarauksiin sekä pelastusreitteihin. Jatkosuunnittelun osalta nostettiin esille hulevesien käsittelyn mahdollisuudet puistoissa ja ekologisten yhteyksien ylläpitäminen ja kehittäminen.

Gasum Oy toteaa kannanotossaan mm., että asemakaavan toteuttaminen edellyttää kaasuputken siirtoa.

Sosiaali- ja terveystieteiden viraston kannanotto kohdistui Kustaankartanon alueeseen sekä reittien ja pysäkkien esteettömyyteen.

Ympäristökeskuksen kannanotto kohdistui liikennemeluun ja hiukkaspäästöihin sekä hulevesien imeyttämiseen.

Kiinteistövirasto ehdottaa kannanotossaan mm. Käskynhaltijantien pohjoispuoleisen alueen tehostamista.

Kaupunginmuseon kannanotto kohdistui mm. Teinintie 8a:n suojelumerkinnän sisältöön ja historiallisen kauppapaikan merkitsemiseen kaavamuutokseen. Kannanotossa korostettiin myös vehreyden merkitystä Oulunkylälle ominaisena piirteenä ja sen huomioimista kaavamääräyksissä.

Kiinteistöviraston geotekninen osasto toteaa kannanotossaan, ettei alueella ole esirakentamistarvetta.

HSY:n kannanotto kohdistui mm. kustannusten esittämiseen.

HSL:n kannanotto kohdistui mm. bussilinjoihin ja -pysäkkeihin.

Pelastuslaitos toteaa mm., että pelastusteille ja nostopaikoille tulee varata riittävästi tilaa.

Muilla viranomaisilla ei ollut huomautettavaa.

Luonnosaineistoa koskevissa viranomaisten kannanotoissa esitetyt asiat on otettu huomioon kaavatyössä mm. siten, että alueelle ominaista vehreyttä on katutilassa pyritty huomioimaan katupuuistutusmääräyksellä ja katuun rajautuvien tonttien ja aukoiden istutusmääräyksillä. Kaksi katutilan kannalta oleellista puuriviä on merkitty katualueelle likimääräisenä, jolloin niiden sijaintia voi tarkentaa suunnittelun edetessä. Linja-autopysäkkien mitoituksessa on huomioitu alueen tiheä

linja-autoliikenne. Pelastusreittien ja -paikkojen vaikutukset yleisten alueiden käyttöön on otettu huomioon suunnitelmassa.

Lähimpänä Tuusulanväylää ja Käskynhaltijantietä sijaitseville asuinrakennuksille on annettu kaavamääräyksiä, joilla rakennusten sisätilojen ja ulkopihojen melutasot saadaan hyväksyttävälle tasolle. Uudet rakennukset suojaavat melulta olemassa olevia rakennuksia ja niiden pihajalustoja, jolloin melutaso laskee lähialueella. Historiallinen 1600-luvun kylänpaikka määräyksineen on lisätty kaavaan.

Vastineet viranomaisten kannanottoihin aihepiireittäin

Rakentaminen

Käskynhaltijantien pohjoispuolelle on merkitty 2–4-kerroksisten asuinrakennusten korttelialue. Korkeampi rakentaminen ko. kohdassa ei ole perusteltua, koska uudet tontit ovat korkeille kerrostaloille kapeita (26–30 m), rakennusten pihajalusto sijoittuvat luoteeseen ja tontit rajoittuvat pientalotontteihin.

Rakennussuojelu

Teinintie 8a:n vanha rakennus suojellaan sr-2 -merkinnällä kuten nykyin. Kaavamääräys kohdistuu myös sisätiloihin.

Historiallinen 1600-luvun kylänpaikka määräyksineen on lisätty kaavaan.

Kustaankartanon alue

Kustaankartanon alue on jätetty kaavaratkaisusta pois, koska alueen kehittämistarpeet eivät ole tiedossa. Kustaankartanon tontista 28169/4 ja viereisestä Helsingin kaupungin asunnot Oy:n (Heka) tontista 28169/5 liitetään Käskynhaltijantien katualueeseen pieniä osia. Kun asemakaavaa alueen tulevien kehittämistarpeiden selvittyä muutetaan, tullaan alueen läpi kulkeva tärkeä kävelyreitti merkitsemään kaavaan.

Ympäristö ja kaupunkikuva

Alueelle ominaista vehreyttä on katutilassa pyritty huomioimaan katupuustutusmääräyksellä ja katuun rajautuvien tonttien ja aukoiden istutusmääräyksillä. Puistojen kehittämisen lähtökohtana on keskeisten viheryhteyksien parantaminen.

Puistojen ja puistoreittien yleissuunnitelma laaditaan yhteistyössä rakennusviraston ja kaupunkisuunnitteluviraston kanssa. Hulevesien käsittelyn ja ekologisten yhteyksien periaatteet täsmentyvät työn yhteydessä.

Katujärjestelyt, liikenne ja palopelastus

Katutila on mitoitettu siten, että katupuulle jää rakennusviraston ohjeistuksen mukainen tila. Kaksi katutilan kannalta oleellista puuriviä on merkitty katualueelle likimääräisenä, jolloin niiden sijaintia voi tarkentaa suunnittelun edetessä. Ratkaisusta on keskusteltu rakennusviraston edustajien kanssa ja sitä pidetään mahdollisena.

Raide-Jokerin pysäkit ja kulku niille suunnitellaan esteettömiksi.

Bussiliikenne on mahdollista Norrtäljentiellä pikaraitiotien käyttöönoton jälkeen, mutta bussipysäkit eivät todennäköisesti ole mahdollisia. Asia selviää jatkosuunnittelussa.

Bussipysäkkien mitoituksessa on huomioitu alueen tiheä bussiliikenne. Tämän suunnitelman puitteissa ei Norrtäljentien risteyksen itäpuolella olevaa pysäkkiä ole muutettu kahden bussin pysäkiksi, koska ahtaan paikkaan on vasta vuonna 2015 hyväksytty katusuunnitelma, jonka mukaan katua parhaillaan rakennetaan. Pysäkin mitoitusta on mahdollista tarkistaa myöhemmin siinä vaiheessa, kun Käskynhaltijantien pyörätiet muutetaan yksisuuntaisiksi myös Norrtäljentien risteyksen itäpuolella.

Pelastusreittien ja -paikkojen vaikutukset yleisten alueiden käyttöön on otettu huomioon suunnitelmassa.

Kunnallistekniikka ja katurakentaminen

Uuden rakentamisen vuoksi tarvittavat vesihuollon johtosiirrot ja uudet vesihuoltoverkostot on esitetty kaavan liitteenä olevalla vesihuollon yleissuunnitelmakartalla. Muutoksista on laskettu myös kustannusarvio.

Hulevesien käsittelyä koskevia määräyksiä on lisätty kaavakarttaan. Käskynhaltijantien leveä katupoikkileikkaus mahdollistaa hulevesien pienimuotoisen viivyttämisen katualueella. Raitiotie on mahdollista toteuttaa nurmipintaisena. Hulevesien käsittelyyn liittyvät asiat tarkentuvat katusuunnittelussa. Käskynhaltijantien eteläpuoliselle puistoalueelle Kisällinpolun varteen on osoitettu kaksi hulevesien viivytyspainannetta, jonne katualueiden hulevesiä voidaan johtaa.

Käskynhaltijantien pohjoisreunassa sijaitseva korkeapaineinen maakaasun siirtojohto on esitetty kaavan liitteenä olevalla energiahuollon ja tietoliikenteen liitekartalla. Kaasuputken siirrosta on tehty perussuunnittelua yhteistyössä Gasum Oy:n ja Helsingin kaupungin kesken vuonna 2016 ja putki on suunniteltu rakennettavaksi uudelle linjaukselle Oulunkylän pohjoispuolelle Raide-Jokerin rakentamisen yhteydessä arviolta

vuosina 2019–20. Siirron jälkeen kaasuputki ei enää aiheuttaisi rajoituksia Käskynhaltijantien täydennysrakentamiselle.

Ympäristöhäiriöt

Ks. s. 6.

Käskynhaltijantien katualue rakennusten kohdalla on leveydeltään n. 36–40 m. Katualueella on kaksi ajoneuvokaistaa ja niiden välissä n. 10 m:n pikaraitiotie- ja puurivivyöhyke. Ajoradan etäisyys rakennuksista on n. 6–15 m. Katualueeseen rajautuvien rakennusten kerrosluku on 2–7. Ennusteliikennemäärä on n. 14 000 ajoneuvoa vuorokaudessa. Katu on leveä suhteessa rakennusten korkeuteen. Katutilasta ei muodostu kuilumaista.

Yhteenveto mielipiteistä

Luonnosaineistoa koskevia mielipidekirjeitä saapui 18 kpl, joista kolmessa oli allekirjoittaneen lisäksi 30, 33 ja 68 nimen nimilistat. Lisäksi suullisia mielipiteitä on esitetty asukastilaisuudessa ja puhelimitse.

Mielipiteet kohdistuivat mm. rakentamisen määrään, liikenteen melu- ja hiukkaspäästöhaittoihin, viheralueisiin, pientalojen eteläpuolelle suunniteltuun rakentamiseen, liiketiloihin ja liikenteeseen. Mielipiteissä toivottiin rakennusten madaltamista, Käskynhaltijantien ja Norrtäljentien risteuksen kaarevan talon pienentämistä, Kivalterinkujan varrella rakennusten määrän vähentämistä ja kirkon takana kalliolla olevien rakennusten poistamista. Raide-Jokeriin suhtauduttiin pääosin myönteisesti. Suullisissa mielipiteissä toivottiin mm. pientalotonttien eteläpuolelle uusille tonteille näkösuojaa, esim. talousrakennuksia.

Vastineet mielipiteisiin aihepiireittäin

Täydennysrakentaminen Helsingissä ja Oulunkylässä

Ks. s. 7.

Rakennukset ja rakentaminen

Ks. s. 8.

Kaavamääräyksiin pyritään ohjaamaan rakennusten muotoa, materiaaleja ja 1. kerroksen julkisivua niin, että uudet rakennukset ovat materiaaliltaan laadukkaita, kadun taso liiketiloineen elävä ja mielenkiintoinen sekä uudet ja nykyiset piha-alueet suojaisia ja viihtyisiä. Kaava velvoittaa rakentamaan liiketiloja, jolloin luodaan edellytykset alueen palveluiden kehittymiselle asukasmäärän kasvaessa.

Kisällintien ja Käskynhaltijantien väliin suunnitellut uudet rakennukset sijoittuvat nykyisen asemakaavan katualueelle, pihat nykyiselle puistoalueelle. Rakennukset ovat 2–3-kerroksisia nykyisten tonttien puolella. Asukkaat ovat toivoneet uusista rakennuksista pientalomaisia. Kaavamerkintä A mahdollistaa tonteille pientalojen ja pienkerrostalojen rakentamisen. Kaavamääräyksiin pyritään pienimittakaavaisuuteen edellyttämällä julkisivujen käsittelyä enintään puolen lamellin suuruisiin osiin. Lisäksi vähintään puolet 1. kerroksen asunnoista tulee suunnitella niin, että niistä on uloskäynti Käskynhaltijantielle. Kortteleiden piha-alueet on sijoitettu vanhan pientaloalueen puolelle, koska uusille asuinrakennuksille on haluttu jättää suojaisaa pihatilaa mahdollisimman paljon. Tonttien reunaan esitetyllä talousrakennusten rakennusaloilla ja puin ja pensain istutettavalla alueen osalla mahdollistetaan asukkaiden toivomaa näkösuojaa ja vehreyttä. Valaistusolosuhteet eivät oleellisesti heikkene nykyisillä tonteilla.

Kisällintien ja Käskynhaltijantien väliin jäävä vyöhyke on yleiskaavassa kulttuurihistoriallisesti, rakennuskulttuurin ja maisemakulttuurin kannalta merkittävää aluetta (alueella on jälleenrakennuskauden aikaisia rakennuksia). Aluetta ei ole suojeltu asemakaavalla. Oulunkylän pientalotonteilla on suhteessa Helsingin muihin pientaloalueisiin korkea tonttitehokkuus $e = 0.4$, mikä on monella tontilla johtanut vanhan rakennuksen purkamiseen. Alueen suojeluarvoja selvitettiin kaupunkisuunnitteluvirastossa Hirsipadontien kaavamuutoksen yhteydessä (vahvistunut 2011). Silloin todettiin, että alueelta on purettu merkittävä osa vanhoista jälleenrakennuskauden rakennuksista, eikä alueella enää ole jäljellä sellaisia suojeluarvoja, jolla voitaisiin perustella asemakaavalla suojelua.

Kaupan länsipuolelle suunniteltua 8-kerroksista rakennusta on madallettu kerroksella. Kivalterinkujan varrelta on poistettu yhden rakennuksen rakennusala. Kivalterintie 22 edessä olevaa rakennusta on madallettu. Kirkon pohjoispuolen pistetalot on poistettu. Tilalla on puistoa ja viereisten tonttien pysäköintitontti. Tavoitteena on, että korttelin keski-osa on avoin. Kaareva talo Käskynhaltijantien ja Norrtäljentien risteyksessä on poistettu. Risteysalue on ratkaistu niin, että Käskynhaltijantien ja Norrtäljentien varren rakennusten väliin jää katuaukiota ja puistoa.

Kaavaluonnosvaiheessa esillä oli ajatus pysäköintitalon sijoittamisesta osittain kaupan tontille. Ajatuksesta luovuttiin mahdollisesti Kisällintielle sijoittuvan maakaasuputken takia (suojaetäisyydet) ja kaupunkikuvallisista syistä.

Liiketilat

Ks. s. 8.

Puistot

Ks. s. 9.

Viheralueiden pienenemistä vastustavia mielipiteitä on otettu huomioon kaavatyössä siten, että keskeisesti sijaitsevasta Käskynhaltijantien ja Norrtäljentien kulmauksen puistosta osa on säilytetty puistona. Nykyinen kävely-yhteys risteysalueelle säilyy uudelleen linjattuna.

Puistojen ja reitistön jatkosuunnittelussa liikuntaesteisten esteetön liikkuminen on aina lähtökohtana. Myös muiden hitaasti liikkuvien ja lähipuistoja käyttävien (vanhukset, lapsiperheet) tarpeita huomioidaan. Vehreyttä kehitetään ja säilytetään ja yhteyksien varteen sekä aukioille tuodaan oleskelun ja levähtämisen paikkoja. Varsinaisia uusia leikkipuistoja tai urheilupaikkoja asemakaava-alueelle ei ole osoitettu. Mäkitorpan asukaspuisto, Mestarinpuisto ja Oulunkylän urheilupuisto siihen liittyvine laajoine ulkoilumetsineen ja viheryhteyksineen edelleen Keskuspuistoon ja Helsinkipuistoon tarjoavat kaava-alueen asukkaille monipuoliset ulkoilu- ja virkistysmahdollisuudet. Lisäksi uusien asuntoyhtiöiden pihuille tulee asukkaille omat oleskelu- ja leikkipaikat.

Kadut ja liikenne

Liikennemäärät lisääntyvät väistämättä jonkin verran, kun kaupunki kasvaa ja tiivistyy. Käskynhaltijantien alueen uusien liikennejärjestelyiden suunnittelun tärkein tavoite on ollut alueen liikenneturvallisuus ja liikenteen aiheuttamien häiriöiden minimoiminen. Nopeusrajoitukset alueen kaduilla säilyvät ennallaan ja liikenteen ohjaukseen kiinnitetään erityistä huomiota.

Käskynhaltijantie on alueellinen kokoojakatu, jolta ei sallita tonttiliittymiä, eikä raitiotiereitille muillakaan kaduilla sallita uusia tonttiliittymiä liikenneturvallisuuden ja liikenteen sujuvuuden varmistamiseksi. Siksi Teinintien kirkon pohjoispuolelle suunniteltu uusi katu on tarpeellinen. Teinintien liikennemäärä lisääntyy uudisrakentamisen seurauksena, mutta varsinaista läpiajoliikennettä kapea katu tuskin houkuttelee, sillä alueella on muita sujuvampia reittejä. Teinintien liikenteen sujuvuus varmistetaan tekemällä ajorataan ja pysäköintijärjestelyihin tarvittavat muutokset.

Myös Käskynhaltijantien pohjoispuolelle suunnitelluille uusille asuinteille on järjestettävä moottoriajoneuvoliikenne sivukatujen kautta. Reitin mutkikkuus ei poikkea oleellisesti nykyisen omakotialueen liikenneyhteyksistä. Tonttikatujen liikennemäärät lisääntyvät suhteellisen vähän. Autoliikenteen arvioidaan lisääntyvän omakotialueella niin, että uudisrakennusten valmistuttua liikennemäärä Oppipojankujalla on noin

250, Kisällintiellä noin 170 ja Oppipojantien länsiosalla noin 130 ajoneuvoa vuorokaudessa. Nämä liikennemäärät ovat edelleen hyvin pieniä ja alueen liikenneturvallisuus säilyy edelleen hyvänä.

Mestarintien liittymä on suunniteltu suuntaisliittymäksi, jolta vasemmalle kääntyminen on estetty. Syynä tähän on liikenneturvallisuus ja liikenteen sujuvuus. Pikaraitiotietä risteävä muu liikenne vaatii liikennevalo-ohjauksen ja Mestarintien risteys sijaitsee vain n. 70 metrin etäisyydellä Kivipadontien risteyksestä. Kahden näin lähekkäisen risteysten liikennevalo-ohjausta ei ole mahdollista saada sujuvaksi Käskynhaltijantien ennustetuilla liikennemäärillä. Mestarintien läpiajoliikenteen arvioidaan vähenevän merkittävästi, kun Mestarintien ja Käskynhaltijantien risteys muutetaan suuntaisliittymäksi. Muutos siirtää jonkin verran moottoriajoneuvoliikennettä uusille reiteille.

Oulunkylän alueen läpiajoliikennettä on pyritty vähentämään erilaisin keinoin jo useiden vuosikymmenien ajan, mutta tulokset eivät ole olleet kovin hyviä, sillä läpiajoliikenne on seurausta Oulunkylän sijainnista kaupunkirakenteessa. Ainoa keino, jolla haitallista läpiajtoa voidaan pyrkiä vähentämään, on yrittää ohjata läpiajavia liikennettä pääkaduille ja alueellisille kokoojakaduille, joilla siitä on alueen asukkaille mahdollisimman vähän haittaa. Mäkitorpantielle jo aikaisemmin suunnitelluilla, mutta vielä toistaiseksi toteuttamattomilla, hidastepysäkeillä ja uusilla rakenteellisilla hidasteilla pyritään rauhoittamaan koko alueen liikennettä, minkä seurauksena kadut eivät enää houkuttelisi läpiajtoon.

Kaupunkisuunnitteluviraston liikennesuunnitteluosastolla on laadittu uusien suunnitteluperiaatteiden mukainen esikaupunkien pyöräliikenteen tavoiteverkko, jonka lähtökohtana ovat yksisuuntaiset pyörätiet vilkasliikenteisillä kaduilla, joitakin poikkeuksia lukuun ottamatta. Yksisuuntaisten pyöräteiden etuna kaksisuuntaisiin nähden on parempi liikenneturvallisuus ja mahdollisuus järjestää jatkuvat pyöräliikenneyhteydet kaikille alueille.

Pyöräliikenteen uusien suunnitteluperiaatteiden mukaisesti pyörätiet halutaan sijoittaa kaduille muun ajoneuvoliikenteen joukkoon, koska se mahdollistaa parhaiten pääsyn kadun varrella oleville tonteille. Käskynhaltijantien pyörätiet on tarkoitus rakentaa myöhemmin yksisuuntaisiksi myös Norrtäljentien risteuksen itäpuolella, mutta toteutusajankohta ei ole selvillä, sillä pyöräliikennejärjestelmän muuttaminen koko Helsingin alueella vaatii hyvin paljon aikaa, todennäköisesti 20–30 vuotta.

Kivipadontien ja Käskynhaltijantien risteysten ongelmat ovat olleet tiedossa jo pitkään. Risteykseen on suunniteltu tilapäisiä parannusjärjestelyitä, joita ei kuitenkaan ole rakennettu. Asemakaavan muutokseen liittyvässä liikennesuunnitelmassa esitetään risteykseen liikennevaloja, koska liikennevaloristeys on kiertoliittymää parempi vaihtoehto niillä kaduilla, joilla on raitiovaunuliikennettä.

Helsingin seudun liikenne -kuntayhtymä (HSL) suunnittelee joukkoliikenteen reitit, ja asukkaiden toiveet suorasta ja sujuvasta joukkoliikenneyhteydestä Helsingin keskustaan tulee ottaa huomioon pikaraitiotien liikennöinnin alkaessa.

Ympäristöhäiriöt

Ks. s. 6 ja 14.

Kivalterinpolku 3:n tontilla oleva päiväkotikoti on uuden kadun, Teininrinteen kohdalla. Kadulla liikennettä on vähän, n. 200–300 ajoneuvoa vuorokaudessa. Uusi pysäköintitontti on päiväkodin pihan itäpuolella. Kaava mahdollistaa tontille kaksitasoisen pysäköintiratkaisun, jossa maan päällä olevat ulkoseinät on toteutettava köynnös- tai viherseininä. Lisäksi rakennuksen ja tontin väliin jää viisimetrisen puin ja pensain istutettava vyöhyke. Tavoitteena on, että pysäköintilaitos jää mahdollisimman matalaksi eikä nouse nykyistä kallioaluetta korkeammaksi. Kaavassa on määrätty pysäköintikannen ylimmälle tasolle enimmäiskorkeus. Ylintä pysäköintikantaa ei myöskään saa kattaa.

Vuorovaikutus

Ks. s. 10.

Yhteenveto keskustelutilaisuudesta 7.3.2016 ja kaavapäivystyksestä 17.3.2016

Tilaisuuden muistio on liitteenä.

Asemakaavan muutosehdotuksen julkinen nähtävilläolo (MRL 65 §) 31.3.–2.5.2017

Viranomaisten lausunnot

Kaavaehdotuksesta saatiin lausunnot seuraavilta tahoilta:

- Helsingin seudun liikenne -kuntayhtymä (HSL)
 - Helsingin seudun ympäristöpalvelut (HSY) vesihuolto
 - Gasum Oy
 - Turvallisuus- ja kemikaalivirasto (TUKES)
 - Helsingin kaupungin liikennelaitos -liikelaitos (HKL)
 - kaupunginmuseo
 - kiinteistölautakunta
 - pelastuslautakunta
 - rakennusvalvontavirasto
 - yleisten töiden lautakunta
-

- sosiaali- ja terveysvirasto
- varhaiskasvatusvirasto
- ympäristölautakunta
- Uudenmaan elinkeino-, liikenne- ja ympäristökeskus (ELY-keskus)
- Att

Yhteenveto lausunnoista

Yleisten töiden lautakunta toteaa lausunnoissaan yleisten alueiden töiden kustannukset.

Sosiaali- ja terveysviraston lausunto kohdistui kaavan ulkopuoliseen reittiin Kustaankartanon alueella.

Ympäristölautakunta toteaa lausunnossaan mm., että kaupunkialueiden meluhaittaa tulisi vähentää etenkin liikennesuunnittelun keinoin ja Tuusulanväylän viereisille rakennuksille tulisi määrätä ilman sisäänotto sisäpihan puolelta.

Kiinteistölautakunta toteaa lausunnossaan mm. että vuokratonteille esitetyn lisärakennusoikeuden toteuttaminen tulee edellyttämään kaupungin ja vuokralaisten välisiä neuvotteluita.

Kaupunginmuseo toteaa mm., että suojeltavien kohteiden määräykset kaavassa ovat asianmukaisia ja alueella saadaan näin säilymään historiaa pienenä osana muuttuvaa kokonaisuutta. Kaupunginmuseo toivoo silti, että rakentaminen olisi esitettyä väljempää.

Pelastuslautakunta toteaa mm., että pelastustoiminnan edellytyksiä voitaisiin parantaa muuttamalla useampaa asuinrakennusta palvelevat pelastustiet läpiajettaviksi.

Att toteaa lausunnossaan mm., että tontit ovat pääosin melko tasaisia ja perustamisolosuhteet suhteellisen hyvät. Myös asuinrakennusten korttelialue A -merkintää matalien rakennusten tonteilla pidettiin hyvänä. Erityisesti kampalamellitaloa tontilla 28134 Att pitää hankalana asuntopohjien kannalta. Att toivoo, että porrastusten rakennusalueen rajat olisivat suuntaa antavia. Erityisesti pienissä pistetaloissa vajaa ylin kerros on suuri kustannustekijä. Muuntamot tulisi merkitä erillisiksi asuinrakennuksista.

Gasum Oy toteaa kannanotossaan, että kaasuputki siirretään pois Käs-kynhaltijantien varresta. Putkisiirrosta on tehty perussuunnittelu 2016 ja loppuraportti on luovutettu kaupungille 20.1. 2017.

HSY:arvioi kannanotossaan kustannuksia.

HSL:n lausunnossa todetaan, että Raide-Jokeri on huomioitu asema-kaavassa hankesuunnitelman mukaisesti.

HKL toteaa lausunnossaan, että Norrtäljentiellä on varmistettava, ettei raitiotien vieressä ole liikennöintiä häiritsevää kadunvarsipysäköintiä.

Helen Oy esittää lausunnossaan kaukolämpöverkon muutokset.

Uudenmaan elinkeino-, liikenne- ja ympäristökeskus ELY toteaa lausunnossaan mm, että Tuusulanväylän rampin viereinen kortteli sopii huonosti asumiseen ja Käskynhaltijantien varren kaikkien asuntojen tulisi avautua niiden julkisivujen suuntaan, jossa melun ohjearvot toteutuvat (ei vain 1. kerroksen asuntojen).

Muilla viranomaisilla ei ollut huomautettavaa. (Helen Sähköverkko Oy, Turvallisuus- ja kemikaalivirasto Tukes)

Kaavaehdotusta koskevissa viranomaisten kannanotoissa esitetyt asiat on otettu huomioon kaavatyössä mm. siten, että Teininpuistoa on laajennettu ja Kivalterinpolun varren tontin pistetalo on muutettu viisikerroksiseksi.

Vastineet lausuntoihin aihepiireittäin

Ympäristö, viheralueet, kaupunkikuva ja rakentaminen

Teininpuisto levenee kapeimmalta kohdaltaan ja puistopinta-ala kasvaa. Tontin 28135/1 rakennusaloista on poistettu toinen ja jäljelle jääneen rakennusalan enimmäiskerroslukua on nostettu neljästä viiteen.

Rakennusten väliä Mestarintien itäpuolen korttelissa 28141 on pidentetty, jotta kadun varrelle syntyy aiempaa laajempi puustoinen alue. Lisäksi Käskynhaltijantien varren reittien ja katujen risteyskohtiin on merkitty sisennykset, jotka rytmittävät kadun vartta ja mahdollistavat istutusten lisäämisen kadun varteen ja esim. liiketiloihin ulkotilat.

Alueella on erilaisia pysäköintiratkaisuja tontista riippuen. Vain kortteleissa 28141 ja 28142 edellytetään pihakansiratkaisua, jossa 75 %: autopaikoista on kannen alla ja 25 % paikoista saa sijoittaa pihalle. Tontit ovat tehokkaita, maaperältään hyviä ja ne avautuvat edulliseen ilman-suunta. Kokonaisuutta ajatellen tonttien pysäköintiratkaisun voidaan katsoa olevan kustannustehokas.

Tonttien rakennusalueen rajat on pyritty merkitsemään väljiksi rakennussuunnittelua ajatellen. Esim. tontin 28134/1 rakennus on mahdollista toteuttaa ilman keskimmäistä rakennusala. Tontin 28141/2 aukion puoleista rakennusalueen rajaa on levennetty.

Rakennusten porrastusta edellytetään Käskynhaltijantien eteläpuolen kortteleissa. Määräyksellä pyritään sovittamaan uudet rakennukset vanhojen rakennusten matalampaan mittakaavaan. Porrastukset suuntautuvat etelään ja niille edellytetään kattoterasseja, jolloin saadaan monipuolisempia asuntoja.

Muuntamo on mahdollista sijoittaa myös talousrakennukseen.

Katujärjestelyt, liikenne, reitit ja palopelastus

Kustaankartanon alueen täydennysrakentamistarpeiden selvittyä alueelle tehtävässä kaavatyössä tullaan alueen läpi kulkeva tärkeä kulkureitti merkitsemään kaavaan. Kulkureitti tullaan suunnittelemaan nykyisen kaltaiseksi puistokäytäväksi, joka ei houkuttele nopeaan pyöräilyyn.

Liikennesuunnittelun keinoja meluhaitan vähentämiseksi ovat nopeusrajoitusten ja ajonopeuksien alentaminen sekä suurien liikennevirtojen ohjaaminen pääväylille ja alueellisille kokoojakaduille, joilla niistä aiheutuu vähiten haittaa alueen asukkaille. Nopeusrajoituksia on alennettu koko kaupungin alueella systemaattisesti jo kauan. Sama suuntaus on näköpiirissä myös tulevaisuudessa. Käskynhaltijantien uusi liikennesuunnitelma tukee rakenteellisesti Käskynhaltijantien 40 km/h nopeusrajoitusta huomattavasti paremmin kuin Käskynhaltijantien nykyinen maantiemäinen katu ympäristö. Sen seurauksena ajonopeuksien arvioidaan alenevan Käskynhaltijantiellä.

Pelastusteiden tarkempi suunnittelu tehdään rakennusten ja piha-alueiden suunnittelun yhteydessä, ja silloin tulee selvittää, onko pelastusteistä mahdollista tehdä läpiajettavia tai vaihtoehtoisesti järjestää pelastusteiden päihin kääntöpaikat pelastusajoneuvoille.

Teinintie on suhteellisen vähäliikenteinen katu, ja Teinintien liikenne on väistämisvelvollinen Norrtäljentien liikenteeseen nähden. Siksi Norrtäljentien ja Teinintien risteystä ei ole katsottu tarpeelliseksi ohjata liikennevaloilla.

Suojateitä raitiotieradan yli on merkitty ainoastaan Norrtäljentiellä, jolla raitiotie joudutaan tilanpuutteen vuoksi sijoittamaan moottoriajoneuvoliikenteen kanssa samalle ajoradalle. Muilta radanylityskohdilta suojatiet on poistettu suunnitelmasta ja korvattu ylityspaikoilla.

Norrtäljentien lyhytaikaiset vierailupysäköintipaikat on liikennesuunnitelmassa sijoitettu ajoradan sivuun korotetulle kadun osalle, jossa ne häiritsevät raitiotieliikennettä mahdollisimman vähän.

Pikaraitiotien suunnittelussa on huomioitu raitiovaunuradan, ajojohtimien, pylväiden ja ripustusten vaatima tila parhaan saatavissa olevan tiedon perusteella. Katusuunnitteluvaiheessa käytetään uutta raitiotien suunnitteluohjetta, mikäli se valmistuu siihen mennessä.

Ympäristöhäiriöt

Kaavaratkaisusta on teetetty meluselvitys, jonka pohjalta kaavakarttaan on merkitty melumääräyksiä. Näitä määräyksiä noudattamalla saavutetaan hyväksytyt asuinolosuhteet rakennuksissa päivä- ja yöaikaan. Enimmäisäänitasoja on selvitetty lausuntojen saannin jälkeen. Suositukset täyttyvät annetuilla kaavamääräyksillä.

Käskynhaltijantien ja Norrtäljentien varren rakennuksissa on melumääräyksiä ulkoseinissä. Näillä julkisivuilla olevat parvekkeet tulee lasittaa, jolloin oleskeluparvekkeilla on mahdollista saavuttaa riittävä melusuoja.

Uudet rakennukset suojaavat melulta olemassa olevia rakennuksia ja niiden piha-alueita, jolloin melutaso laskee lähialueella. Käskynhaltijanteen varrella rakennusten väleistä huolimatta pihaille on mahdollista sijoittaa ohjearvojen mukaisia leikki- ja oleskelualueita.

Virkistysalueelle Tuusulanväylän läheisyyteen on merkitty kulkureitti, mutta ei toimintoja.

Asuntojen suuntaamismääräystä Tuusulanväylän puolella on muutettu niin, ettei opiskelija-asuntoja saa avata pelkästään väylän suuntaan. Lisäksi kaavaan on merkitty määräys, jonka mukaan korvausilma asuntoihin tulee korttelissa 28133 ottaa pihan puolelta.

Kunnallistekniikka

Energiahuollon yleissuunnitelma ja kustannusarvio on päivitetty kaukolämmön osalta Helen Oy:n lausunnon liitteenä olleen kartan mukaiseksi.

Kustannusjako HSY:n, kaupungin ja Raide-Jokerin allianssin välillä sovitaan Raide-Jokeri -hankkeen toteutussuunnittelussa.

Muistutukset

Kaavaehdotuksesta tehtiin 14 muistutusta, joista 1 oli adressi (allekirjoittajia yhteensä 28). Muistutuksista kaksi tuli samalta muistuttajalta.

Yhteenveto muistutuksista

Muistutukset kohdistuivat mm. rakentamisen määrään, valaistusolosuhteisiin, pysäköintiratkaisuihin, rakennusten materiaaliin ja väriin, liikenteeseen, liikenteen häiriöihin, viheralueisiin sekä liiketiloihin. Muistutuksissa toivottiin mm. rakennusten madaltamista, vehreyden lisäämistä ja uutta kävely-yhteyttä Maapadontielle Kivipadontien varren tonttien asukkaille. Muistutuksissa pidettiin Käskynhaltijantien varren rakentamista tervetulleena sekä kaavaratkaisua ja pyöräreittejä onnistuneena. Lisäksi myönteisenä pidettiin liiketilojen kaavoittamista Käskynhaltijantien varrelle ja kehämäisen viherreitit muodostamista.

Vastineet muistutuksiin aihepiireittäin

Helsingin täydennysrakentamisen tavoitteet

Helsingin kaupunginvaltuuston hyväksymä asuntotuotantotavoite on 6 000 asuntoa vuodessa, josta 40 % on täydennysrakentamista pääasiassa esikaupunkialueilla. Kaupungin tavoitteena on kehittää Helsingistä raideliikenteen verkostokaupunki, jolloin uusien asuntojen ja palvelujen rakentamisen painopiste on metro- ja juna-asemien sekä tulevien Raide-Jokerin pysäkkien läheisyydessä.

Tiivistettävä yhdyskuntarakenne ja kaavamuutoksen peruste

Lähes koko Oulunkylä ja kaavamuutosalue ovat 2. vaihemaakuntakaavan mukaisesti tiivistettävää aluetta. Alueen erinomaiset joukkoliikenneyhteydet ja Oulunkylän sijainti pääradan asemien (Oulunkylä ja Käpylä) ympärillä ovat perusteena tehokkaalle ja tiiviille rakentamiselle. Kaavaratkaisu on laadittu noudattaen maankäyttö- ja rakennuslakia.



Ympäristöministeriön 30.10.2014 vahvistamassa Uudenmaan 2. vaihemaakuntakaavassa suunnittelualue on tiivistettävää aluetta (ruudutettu

alue) ja sen läpi on merkitty pääkaupunkiseudun poikittainen joukkoliikenneyhteys.

Yleiskaavan tavoitteena on Oulunkylän täydennysrakentaminen ja asukasmäärän kasvu myös tämän kaava-alueen ulkopuolella. Muutos on ollut perusteltua aloittaa Käskynhaltijantien ympäristössä Raide-Jokerin ja kaupungin omistamien rakentamattomien kadun varren puistoaluiden takia.

Oulunkylä on rakentunut eri vaiheissa. Aiemmin tilaa on ollut käytettävissä paljon. Rakennuksia on ollut mahdollista kaavoittaa väljästi maastoon ja pysäköintipaikat on rakennettu pihalle ja 1. kerroksen autotalleihin. Kerrostalotonteilla tonttitehokkuus on ollut alhainen, keskimäärin vain hieman pientalotontteja tehokkaampi. Viimeisin laaja rakentamiskäsi pientaloalueesta pääosin kerrostaloalueeksi päättyi 1980-luvulla. Sen jälkeen alueelle ei ole merkittävästi rakennettu uutta ja alue on pitkälti 1980-luvun asussaan. Kaupungin ja valtion asettamat tavoitteet sekä asuntorakentamiseen sopivan maa-alueen vähäinen määrä johtavat väistämättä nykyistä väljää rakennetta tiiviimpään ja korkeampaan rakenteeseen. Uuden rakentamisen myötä Oulunkylään muodostuu uusi ajallinen kerros.

Rakentaminen ja katuympäristö

Kaavamääräyksiin pyritään ohjaamaan rakennusten muotoa, materiaaleja ja 1. kerroksen julkisivua niin, että Käskynhaltijantien katutila on viihtyisä, kadun taso liiketiloineen elävä sekä uudet ja nykyiset piha-alueet suojaisia ja viihtyisiä. Käskynhaltijantien päissä olevat korttelit on muurattava punatiilestä. Tavoitteena on yhtenäinen ilme punatiilisen kirkon ympäristössä ja Kustaankartanon punatiilisten rakennusten parina alueelle lännestä saavuttaessa. Muiden rakennusten väriä ei ole määrätty kaavassa.

Tontilta 28135/1 on poistettu toinen rakennus, jolloin tontti pienenee ja Teininpuiston kapein kohta levenee. Tontille jäävää rakennus on merkitty enintään viisikerroksiseksi, jonka ylin kerros porrastuu puistoon päin. Kellarin tasolle on mahdollista sijoittaa kerrosalaan laskettavaa tilaa, jotta rinteeseen ei synny umpinaista korkeaa sokkeliä.

Käskynhaltijantien varressa kolmen rakennusalueen rajan kulmaan on merkitty sisennykset, jotka rytmittävät katua kulkureittien kohdalla ja mahdollistavat liiketiloille ulkotilaa ja / tai istutusten lisäämisen kadun varteen. Lisäksi on pidennetty rakennusten väliä Mestarintien itäpuolella, jolloin kadun varteen muodostuu laajempi vihreä alue.

Korttelin 28300 uusi rakentamisalue on jaettu kahdeksi tontiksi, joille ajetaan Oppipojankujalta ja Kisällintieltä. Osoitteet suunnitellaan kaupunkimitta- ja palveluissa kaavan tultua lainvoimaiseksi.

Kisällintien ja Käskynhaltijantien välissä olevilla tonteilla pyritään kaavamääräyksiin pienimittakaavaisuuteen Tonttien reunaan esitetyllä talarakennusten rakennusaloilla ja puin ja pensain istutettavalla alueen osalla mahdollistetaan asukkaiden toivomaa näkösuojaa ja vehreyttä.

Kaupan länsipuolelle merkityn 7-kerroksisen rakennuksen ylin kerros on enintään 2/3 alemmasta kerroksesta. Rakennus on siis enintään 6-osittain 7-kerroksinen. Se on maamerkinä risteyskohdassa, jossa Oulunkylän keskustasta pohjoisen viheralueille johtavan reitti kulkee Käskynhaltijantien ja raitiotien yli raitiotiepysäkin kohdalla.

Teinintie 8a:n uusi rakennus on asuinkerrostalo omalla tontillaan. Uusi rakennus on sijoitettu vanhan rakennuksen paikkeille ja pysäköinti uuden rakennuksen itäpuolelle. Rakennuksille ei ole tavoiteltu yhteistä pihaa. Tavoitteena on kaupunkikuvassa pienimittakaavainen rakennus, joka voi olla ilmeeltään moderni. Rakennuksen tumma väri korostaa suojelurakennuksen keltaista väriä. Uudelle rakennukselle on myönnetty kaavan hengen mukainen poikkeamispäätös, jonka valmistelussa kaupunginmuseo on ollut mukana. Vanhan kivijalan kivet tulee käyttää tontilla esim. tukimuurirakenteena.

Viheralueet

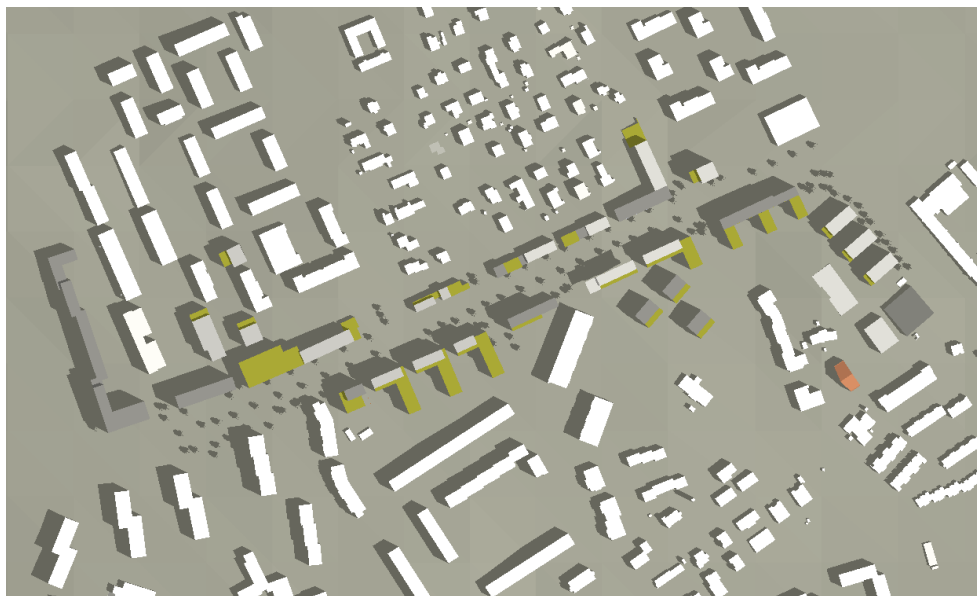
Teininpuistoa on laajennettu pienentämällä Teininpuiston viereistä tonttia 28135/1.

Ks. s. 9

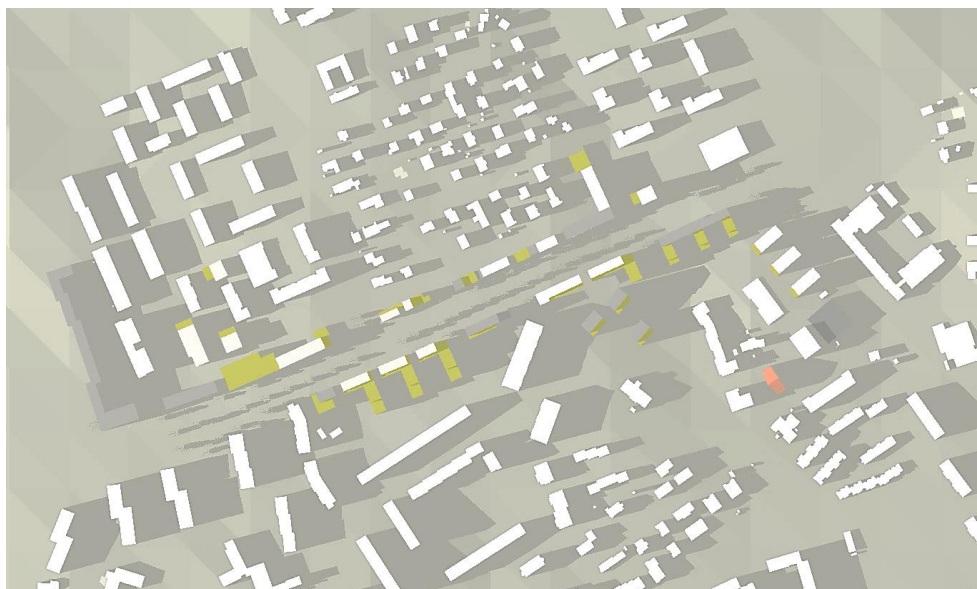
Valaistusolosuhteet

Uudet rakennukset Käskynhaltijantien varrella eivät muuta oleellisesti valaistusolosuhteita nykyisillä tonteilla.

Muistutuksissa todetaan, että Käskynhaltijantien katualue olisi aina varjossa. Kesällä varjot ovat lyhyitä, jolloin katu on pääosin valossa päiväajan. Myös kevästä syksyyn aurinko paistaa katualueelle iltapäivällä.



Kesäkuussa kello 9



Maaliskuun lopussa kello 17

Liiketilat

Jos yleiskaava toteutuu tavoitteiden mukaisesti, Oulunkylän tiivistyy ja asukasmäärä kasvaa myös tämän kaava-alueen ulkopuolella. Emme voi tietää, tuleeko uusiin liiketiloihin heti toimijoita. Liiketiloihin on kuitenkin lähes mahdoton rakentaa myöhemmin asukasmäärän lisääntyessä. Kaavan tavoitteena on sijoittaa liiketilat liikkumisen näkökulmasta parhaille paikoille pysäkkien tuntumaan. Kaavan on tarkoitus mahdollistaa monipuoliset palvelut. Kaavassa määrätään mm. rakentamaan liiketilat muita kerroksia korkeammiksi ja varustamaan osa liiketiloista ravintola-toiminnan mahdollistavalla tekniikalla.

Oulunkylän keskusta tiivistyy ja asukasmäärä kasvaa Raide-Jokerin ja pääradan merkittävässä solukohdassa. Myös keskustassa tarvitaan tulevaisuudessa palveluja ja liiketiloja. Oulunkylän keskustaan teetetään parhaillaan konsulttityönä kaupallista selvitystä, jossa otetaan huomioon Käskeynhaltijantien kaavan vaatimat liiketilat.

Kaavaratkaisuun tehdyt muutokset ja eri toimijoiden kanssa yhteistyössä tehdyt tarkistukset ovat vähentäneet kaavan edellyttämän vähimmäisliiketilän määrää jonkin verran. Liiketiloja on kuitenkin mahdollista tehdä tätä enemmän, jos niille on tarvetta. Kaavaratkaisussa liiketilat painottuvat aiempaa selkeämmin pysäkkien läheisyyteen, mikä on asiakkaita ja tilojen kannattavuutta ajatellen perusteltua.

Kadut ja liikenne

Asemakaavasuunnitelmassa esitetty maankäyttö ja liikennesuunnitelmassa esitetyt liikennejärjestelyt muodostavat kokonaisuuden. Suunnitteluprosessin aikana tutkittiin monia eri maankäyttö- ja liikennejärjestelyvaihtoehtoja, joiden tuloksena sekä maankäytön että liikennesuunnittelun kannalta optimaalinen kokonaisuunnitelma lopulta syntyi. Käskeynhaltijantien länsiosan ympäristön olemassa oleva kaupunkirakenne ei anna mahdollisuutta varata kadulle yhtenäistä leveää aluetta niin, että kadun varren tonteille jäisi riittävästi tilaa. Sen seurauksena suunnitellun kadun poikkileikkaus vaihtelee pysäkkien ja risteysten kohdalla. Liikennesuunnitelmassa esitetyt liikennejärjestelyt mahdollistavat asemakaavassa esitetyn täydennysrakentamisen Käskeynhaltijantien länsiosan ympäristöön.

Pikaraitiotien pysäkkien pituudeksi määriteltiin hankesuunnitelmassa 45 metriä, eikä sitä pidempiin pysäkkeihin ole katsottu tarpeelliseksi varautua. Linjalle on tilattu 29 Artic XL -vaunua, jotka ovat 34,5 metriä pitkiä, ja ne on jatkettavissa 44 metrisiksi. Käskeynhaltijantien liikennesuunnitelmassa ja asemakaavaehdotuksessa esitetty katualue ei silti rajaa pois mahdollisuutta pidentää pysäkkejä 60-metrisiksi, jos siihen tulevaisuudessa olisi tarvetta.

Käskeynhaltijantielle suunnitellut uudet pyörätiejärjestelyt vähentävät kadunylitystarvetta ja parantavat huomattavasti alueen pyöräilyolosuhteita. Kaupunkisuunnitteluviraston liikennesuunnitteluosastolla on laadittu uusien suunnitteluperiaatteiden mukainen esikaupunkien pyöräliikenteen tavoiteverkko, jonka lähtökohtana ovat yksisuuntaiset pyörätiet vilkasliikenteisillä kaduilla, joitakin poikkeuksia lukuun ottamatta. Yksisuuntaisten pyöräteiden etuina kaksisuuntaisiin nähden on parempi liikenneturvallisuus ja pyöräliikenneyhteyksien jatkuvuus kaikille alueille. Pyöräliikenteen uusien suunnitteluperiaatteiden mukaisesti pyörätiet

sijoitetaan kaduille muun ajoneuvoliikenteen joukkoon, koska se mahdollistaa parhaiten pääsyn kadun varrella oleville tonteille.

Käskynhaltijantie on alueellinen kokoojakatu, jolta ei sallita tonttiliittymiä, eikä raitiotiereitille muillakaan kaduilla sallita uusia tonttiliittymiä liikenneturvallisuuden ja liikenteen sujuvuuden varmistamiseksi. Siksi Käskynhaltijantien pohjoispuolelle suunnitelluille uusille tonteille on järjestettävä moottoriajoneuvoliikenne sivukatujen kautta.

Kivipadontien ja Käskynhaltijantien risteuksen liikennevalot helpottavat liikenteen liittymistä Kivipadontieltä Käskynhaltijantielle, mutta liikenne jonoutuu Kivipadontiellä ajoittain vilkasliikenteisimpinä aikoina.

Mestarintien risteyksestä poistuva suojatie pidentää kävelymatkoja risteuksen molemmin puolin sijaitseville bussipysäkeille, mutta Käskynhaltijantien yli johtavien suojateiden määrä kokonaisuudessaan lisääntyy kahdella, mikä pienentää Käskynhaltijantien estevaikutusta.

Mestarintien suuntaisliittymä turvaa riittävän liikennekapasiteetin Käskynhaltijantielle. Se myös vähentää Mestarintien kautta kulkevaa nykyistä läpiajoliikennettä. Pikaraitiotieristeuksiin tulee liikenneturvallisuuksyistä asettaa liikennevalot ja alueellisille kokoojakaduille, kuten Käskynhaltijantie, tarvitaan liikennevaloristeuksiin kääntymiskaistat vasemmalle. Jos Käskynhaltijantien ja Mestarintien risteys toteutettaisiin kaikki ajosuunnat mahdollistavana liikennevaloliittymänä, Käskynhaltijantielle tarvittaisiin lisätilaa kääntymiskaistaa ja jalankulkijoiden odotustilaa varten yhteensä 5,5 metriä. Tämä pienentäisi kadun ympärille jäävää aluetta niin paljon, ettei täydennysrakentamiselle jäisi riittävästi tilaa Mestarintien risteuksen kohdalla. Nykyinen bussilinja 69 ja palvelulinja 603 voidaan siirtää uusille reiteille.

Uuden asemakaavan ja liikennesuunnitelman toteutuessa Mestarintieltä siirtyä liikennettä Mäkitorpantien itäosalle arviolta noin 1 000 ajoneuvoa vuorokaudessa. Mäkitorpantien läpiajoliikennettä hillitsemään on kuitenkin suunniteltu hidastepysäkit ja muita rakenteellisia hidasteita, jotka rauhoittavat koko alueen läpiajoliikennettä.

Mestarintien risteuksen suuntaisliittymäksi muuttamisen ei arvioida lisäävän Norrtäljentien liikennemäärää kovin paljon, sillä alueella on Norrtäljentietä parempia korvaavia reittejä. Uudisrakentamisen ja uusien liikennejärjestelyiden arvioidaan lisäävän Norrtäljentien autoliikennemäärää yhteensä vain noin 300–400 ajoneuvolla vuorokaudessa. Norrtäljentien luonne muuttuu, kun raitiovaunu aloittaa liikennöinnin ka-

dulla, mutta liikenteen ohjauksen suunnittelussa kiinnitetään Oulunkylän ala-asteen läheisyydessä erityistä huomiota koululaisten liikenneturvallisuuteen.

Raide-Jokerin alustava yleissuunnitelma valmistui vuonna 2009, eikä Norrtäljentienden edellisen katuremontin aikoihin vielä ollut tehty kaikkia tarpeellisia pikaraitiotieselvityksiä, jotta katu olisi voitu mitoittaa yhteensopivaksi mahdollisesti myöhemmin rakennettavan raitiotien vaatimien liikennejärjestelyiden kanssa. Lisäksi viimeksi kuluneiden 10 vuoden aikana on katujen eri toimintojen vaatimia tilavarauksia tarkistettu, eikä vanhojen mitoitushojeden mukaisia ratkaisuja enää nykyään pidetä riittävän laadukkaina.

Pikaraitiotien hankesuunnitelmaa edeltäneen esisuunnittelun aikana tutkittiin useita erilaisia raitiotien toteuttamisvaihtoehtoja Norrtäljentielle. Suunnittelun lähtökohtana oli tässä kuten muissakin suunnitteluhankkeissa etsiä ratkaisu, jossa nykyistä katurakennetta voisi säilyttää mahdollisimman paljon, jolloin myös rakennuskustannukset muodostuisivat mahdollisimman pieniksi. Pikaraitiotien suunnittelussa ei voi kuitenkaan keskittyä pelkästään raiteiden sijoittamiseen nykyiseen katutilaan, vaan samalla pitää tutkia liikennejärjestelyjä laajemminkin ja tehdä tarpeellisia parannustoimenpiteitä olemassa oleviin järjestelyihin.

Norrtäljentiellä halutaan raitiotiesuunnittelun ohessa parantaa kaupungin strategian mukaisesti pyöräliikenteen ja jalankulun olosuhteita. Koska nykyisten pyöräteiden ja puiden istutuskaistojen leveydet eivät vastaa nykyisiä laatuvaatimuksia, niitä pitää leventää. Sen seurauksena katualueen leveys 22 metriä ei riittäisi, jos ajorata ja puuistutukset säilytettäisiin nykyisillä paikoillaan. Siksi päädyttiin hankesuunnitelmassa esitettyyn kadun poikkileikkaukseen, jossa on vain yksi istutuskaista puita ja niiden väliin sijoitettavia pysäköintipaikkoja varten. Hyvän kokonaisuuden aikaansaamiseksi koko katutila joudutaan sen vuoksi järjestämään uudella tavalla.

Teinintien liikennejärjestelyihin on suunniteltu liikenneturvallisuutta parantavia toimenpiteitä. Moottoriajoneuvoliikenne kielletään Kivalterinpolulla. Pysäköintitalo tarvitaan asukaspysäköintiä varten ja Oulunkylän liikuntapuiston pysäköintipaikka palvelee ensisijaisesti liikuntapuistossa kävijöitä.

Teininrinteen liikennemäärä jää pieneksi, vain noin 200–300 ajoneuvoa vuorokaudessa, eikä liikenne lisää mainittavasti lähiympäristön ilman epäpuhtauksia. Teinintien liikenteen arvioidaan lisääntyvän Teininrinteen länsipuolella noin 150 ajoneuvolla ja itäpuolella noin 400 ajoneuvolla vuorokaudessa, mutta jalankulkijoiden liikenneturvallisuus Teinintiellä paranee, kun kadunvarsipysäköinti Teininrinteen ja Norrtäljentienden välillä siirretään kadun pohjoisreunalle jalkakäytävän viereen ja nykyinen jalkakäytävällä ajaminen poistuu. Huoltoajo ja hälytysajoneuvojen

pääsy tonteille on huomioitu asemakaavassa ja liikennesuunnitelmassa.

Pikaraitiotie parantaa alueen joukkoliikenteen palvelutasoa. Vaikka raitiotien pysäkkivälit ovat pidempiä kuin nykyisellä runkolinja 550:llä, on pysäkkien paikat ja uudet pysäkeille johtavat kävely- ja polkupyöräyhteydet suunniteltu niin, etteivät matkat pysäkeille muodostu kohtuuttoman paljon pidemmiksi kuin nykyisin. Raitiovaunujen ja linja-autojen väliset vaihtoyhteydet on suunniteltu sujuviksi ja turvallisiksi.

HSL suunnittelee joukkoliikenteen reitit. Linjan 69 uuden reitin suunnittelussa tulee ottaa huomioon, että sujuva joukkoliikenneyhteys Oulunkylän ja Käpylän Koskelantien välillä säilyy ja ettei Mäkitorpantien asukkaiden ja Kustaankartanon palvelukeskuksessa työskentelevien joukkoliikenneyhteyksiä heikennetä. Lisäksi reitin suunnittelussa tulee pyrkiä tarjoamaan mahdollisimman monille asukkaille vaihdoton joukkoliikenneyhteys Patolan ja Mäkitorpantien välillä.

Uudisrakentamisesta aiheutuva Käskynhaltijantien pohjoispuolella olevan pientaloalueen tonttikatujen liikennemäärän lisäys on suhteellisen vähäinen. Oppipojankujalla vuorokausiliikennemäärän arvioidaan lisääntyvän noin 150 ajoneuvolla, mikä tarkoittaa noin 15 ajoneuvon lisäystä aamun ja iltapäivän vilkasliikenteisimpinä tunteina. Käytännössä moottoriajoneuvoliikenteen lisäys on siten enimmillään yksi ajoneuvo keskimäärin neljän minuutin välein. Kisällintien liikennemäärän arvioidaan lisääntyvän noin 70 ajoneuvolla ja Oppipojantien noin 30 ajoneuvolla vuorokaudessa. Näin pienien liikennemäärien ei voi katsoa vähentävän pientaloalueen asumisviihtyvyyttä eikä lisäävän merkittävästi melua tai saasteita eikä heikentävän liikenneturvallisuutta alueella.

Maapadontien varrelle suunniteltujen uusien asuinrakennusten synnyttämän liikenteen arvioidaan lisäävän myös Kivipadontien liikennemäärää niin, että Kivipadontien liikenne ajoittain jonoutuu Käskynhaltijantien liikennevaloristeyksessä. Liikennevalot kuitenkin parantavat liikenneturvallisuutta ja helpottavat liikenteen liittymistä Kivipadontieltä Käskynhaltijantielle verrattuna nykytilanteeseen.

Vaikka Käskynhaltijantien länsiosan ja sen lähialueiden liikenne lisääntyy, niin uusien liikennejärjestelyiden seurauksena liikenneturvallisuus alueella paranee, koska Käskynhaltijantien risteykset muutetaan liikennevalo-ohjatuiksi ja Käskynhaltijantien ajonopeudet alenevat kaupunkimaisen katutilan seurauksena.

Kaavan tavoitteena on ollut kävely- ja pyöräilyreittien parantaminen. Teininpuistossa kulkeva uusi reitti Kisällinpolku on kävelylle ja polkupyöräilylle tarkoitettu uusi sujuva ja turvallinen yhteys Oulunkylän keskustasta pohjoisen viheralueille. Reitti palvelee kaikkia oulunkyläläisiä.

Uusien asukkaiden pysäköintipaikat ovat tonteilla.

Kaavakarttaan on lisätty likimääräinen kulkuyhteys tontin 28305/10 läpi palvelemaan tontin pohjoispuolen asukkaita, joiden matkaa pysäkeille yhteys lyhentää merkittävästi. Reitin sijainti määrittänyt rakennussuunnittelun yhteydessä.

Ympäristöhäiriöt

Mielipiteissä esitetään, että Käskynhaltijantien varren kasvillisuus tarjoaisi melusuojaa. Kasvillisuus ei juuri estä melun leviämistä. Uusi rakennusrivistö sen sijaan vähentää melua nykyisillä tonteilla.

Kaavaratkaisu täyttää Helsingin seudun ympäristöpalveluiden (HSY) ilmanlaadulle määrittelemät minimietäisyysvaatimukset ennusteliikennemäärillä laskettuna.

Käskynhaltijantien katualue rakennusten kohdalla on leveydeltään n. 36–40 m. Katualueella on kaksi ajoneuvokaistaa ja niiden välissä n. 10 m:n pikaraitiotie- ja puurivivyöhyke. Ajouradan etäisyys rakennuksista on n. 6–15 m. Katualueeseen rajautuvien rakennusten kerrosluku on 2–7. Ennusteliikennemäärä on n. 14 000 ajoneuvoa vuorokaudessa. Katu on leveä suhteessa rakennusten korkeuteen. Katutilasta ei muodostu kuilumaista.

Uudet rakennukset suojaavat pihoja liikenteen melulta. Ulko-oleskelutilat ovat kaikilla pihoiden mahdollista sijoittaa niin, että melutaso jää päivällä ja yöllä alle ohjearvojen (55 dB ja 50 dB). Julkisivujen melumääräyksiä noudattamalla myös sisätiloissa saavutetaan ohjearvot (35 dB ja 30 dB).

Teininrinteen liikenne on vähäistä, n. 200–300 ajoneuvoa vuorokaudessa. Uusi pysäköintitontti on kadun varressa päiväkodin pihan itäpuolella. Kaava mahdollistaa tontille kaksitasoisen pysäköintiratkaisun, jossa maan päällä olevat ulkoseinät on toteutettava köynnös- tai viherseininä. Lisäksi rakennuksen ja tontin väliin jää viisimetrinen puin ja pensain istutettava vyöhyke. Tavoitteena on, että pysäköintilaitos jää mahdollisimman matalaksi eikä nouse nykyistä kallioaluetta korkeammaksi. Kaavassa on määrätty pysäköintikannen ylimmälle tasolle enimmäiskorkeus. Ylintä pysäköintikantaa ei myöskään saa kattaa. Olemassa olevan Kivalterinpolku 3:n asuinkerrostalon etäisyys pysäköintilaitoksesta n. 36–50 m ja tontilla olevan päiväkodin etäisyys vähimmillään 13 m.

Kallion räjäyttäminen ei saa aiheuttaa haittaa viereisille kiinteistöille. Rakennusliike vastaa siitä, että työt tehdään asianmukaisesti pysyvää haittaa aiheuttamatta.

Vuorovaikutus

Muistutuksessa mainittuna päivänä 31.3. 2016 kaavahankkeen nähtävilläolo oli jo päättynyt (päätyi 24.3.2016). Tämän jälkeen hankkeeseen on voinut tutustua kartta.hel.fi/suunnitelmat -palvelussa.

Ks. s. 10



JOKERIMESSUT 4.-5.2.2015

Kumppanuustalo Oulunkylän Seurahuone, Larin Kyöstin tie 7

Läsnä kaupunkisuunnitteluvirastosta

Sari Ruotsalainen, arkkitehti, Käskynhaltijantien ympäristö
Roberts Ann Charlotte, arkkitehti, Pirjontien ja Pirkkolantien ympäristö
Laura Viljakainen, arkkitehti, täydennysrakentamisprojekti
Eeva Pirhonen, arkkitehti, täydennysrakentamisprojekti
Linda Wiksten, arkkitehti, täydennysrakentamisprojekti
Maija Lounamaa, maisema-arkkitehti
Jenni Aalto, harjoittelija
Mikko Uro, viestintäsuunnittelija
Matti Päivänsalo, suunnitteluavustaja
Heikki Hälvä, projektipäällikkö, Raide-Jokeri
Heikki Salmikivi, yleiskaava-suunnittelija
Lauri Kangas, liikennesuunnittelija, ratikkaprojekti
Niko Setälä, liikennesuunnittelija, ratikkaprojekti
Kari Tenkanen, liikennesuunnittelija, Oulunkylä / Maunula
Jaakko Heinonen, liikennesuunnittelija, Veräjälakso ja Veräjämäki
Pia Sjöroos, projektipäällikkö, täydennysrakentamisprojekti
Tiina Antila-Lehtonen, vuorovaikutussuunnittelija

Muut messupisteet

Esko Patrikainen, apulaisosastopäällikkö, kiinteistövirasto
Ritva Tanner, projektipäällikkö, esikaupunkien aluerakentamisprojekti,
kaupunginkanslia

Messuvieraita yli 100

Tilaisuuden kulku

Jokerimessuilla Oulunkylän kumppanuustalo seurahuoneella 4.2. klo 15.30 - 19.30 oli tiivis tunnelma. Yli 100 kiinnostunutta kaupunkilaista kokoontui kymmenen messupisteen ääreen keskustelemaan alueen tulevaisuudesta. Aiheina oli muun muassa Raide-Jokerin merkitys eri kaupunginosia yhdistävänä tekijänä ja palvelutarjonnan lisääjänä, alkanut hankesuunnittelu sekä uusien asuntojen suunnittelu radan varteen hyvien joukkoliikenneyhteyksien ulottuville. Messuilla pääsi lisäksi unelmoimaan tulevaisuuden pysäkin ratkaisuja ja tutustumaan koko Helsingin pikaraitiotieverkkosuunnitelmiin.

Messuilla oli mukava henki. Tilassa oli ruuhkaa alkuillasta klo 18 asti, mutta hetken odotuksen jälkeen kaikki pääsivät keskustelemaan. Kumppanuustalon kahvilasta sai tuoreita korvapuusteja ja talon oma trubaduuri tarjosi mukavaa musiikkia.



Tässä muistiossa on lyhyesti kuvattu messupisteet ja niissä käytyjen keskustelujen ydinasiat.

5.2. järjestettiin kiinnostuneille työpajoja toivotuista aiheista. Työpajaryhmiä syntyi kolme: 1) Oulunkylän keskusta, 2) Käskynhaltijantien ympäristö ja 3) Raide-Jokeri. Työpajojen anti on tiivistetty muistion loppuosaan.

Messupisteet ja keskusteluiden ydinkohdat

Raide-Jokeri ja maankäytön suunnittelu radan varteen (iso seinäkartta)

Jokeri-linjan varrella sijaitsevien rakentamisen tai muun maankäytön suunnitelmia esiteltiin kokonaisuutena. Ilmakuvakartalle oli koottu tulevia ja jo aloitettuja asema-kaava-alueita sekä myös alueita, joissa rakentaminen on alkamassa. Yleisesti messuvieraat jonkin verran hämmästelivät laajaa kokonaisuutta, josta pyydettiin mielipiteitä. Ilahduttavaa oli, että paikalla oli melko kattavasti asukkaita eri puolilta Jokeri-linjaa. Busseissa mainostaminen on hyvä keino saada aktiivisia ihmisiä kiinni. Asukkaat Pohjois-Haagasta keskustelivat viikkiläisten kanssa ja oulunkyläläiset saivat näkemyksiä Itäkeskuksessa asuivilta.

Messuvierailta pyydettiin kommentteja post-it lapuilla isolle ilmakuvalle koko Jokeri-linjasta. Kommentteja tuli yhteensä 86 kappaletta ja näistä suurin osa Oulunkylään. Oulunkylän kommentit koskivat mm. pysäkkejä ja niiden sijaintia sekä rakentamista, palveluita ja puistoalueita yleensä. Kommentteja oli usein sekä puolesta että vastaan (hyvä - huono pysäkin paikka / tähän rakentamista - ei rakentamista). Puistoalueiden tärkeydestä muistutettiin. Kommentteja kirjattiin myös raitiotienlinja 1:n jatkumisesta Oulunkylään.



Maunulan kohdalla toivottiin asumista tai liiketilaa tai ei näistä kumpaakaan. Entinen Pirjon Krouvi sai monta mainintaa ja alueelle toivottiin ravintolaa. Puistojen säilymistä toivottiin, mutta toisaalta tuli myös kommentti, jossa toivottiin asumista tällaisille paikoille, ei metsiin.

Veräjämäen alueella huomiot keskittyivät metsäalueen säilyttämiseen, joissain kannatettiin varovaisesti rakentamista. Uimarannalle toivottiin selkeää ja helppoa yhteyttä Jokerilta. Hajanaisia kommentteja tuli lisäksi mm. Viikin kohtilan peltojen rakentamisen puolesta ja useat kehuivat helppoa yhteyttä Itäkeskukseen.

Helsingin uusi yleiskaava ja Raide-Jokeri

Yleiskaavasta oltiin varsin kiinnostuneita messuilla. Eniten kiinnostivat yleiskaavan uudet aluevaraukset sekä maankäytön painopistealueita esittelevässä raportissa näkyvät viitesuunnitelmavisualisoinnit. Eryityisesti puhuttiin Veräjämäen itäpuolella olevat aluevaraukset lähellä Vantaanjokea sekä Koskelan ja Veräjämäen välimaastosta laaditut havainnekuvat.

Raide-Jokerin hankesuunnitelma

Suhtautuminen ratahankkeeseen oli pääosin hyvin myönteistä. Kysyttiin hankkeen rakentamisaikataulusta ja toivottiin nopeaa toteuttamista. Usein esitetty kysymys oli, nopeatuuko ratikka Jokerilinjan liikennöintiä.

Pirjontien pysäkin säilyttämisen puolesta esitettiin useita kannanottoja.



Tulevaisuuden ratikkalinjat Helsingissä (Ratikkaprojekti)

Tulevaisuuden ratikat -messupisteellä eniten huomiota sai raitiolinja 1, jonka jatkamista Oulunkylään toivoi usea kävijä. Raitioliikenteeseen suhtauduttiin lähtökohtaisen myönteisesti, mutta sitä pidettiin kiireettömän kulkemisen vaihtoehtona siis hitaana.

Pisteellä esiteltiin raitiotien sijoittumisvaihtoehtoja katutilassa. Raitiotien vaatima tila herättikin paljon kysymyksiä.

Esillä oli myös skenaarioita erityyppisistä raitiotiejärjestelmistä ja niiden ominaisuuksista. Kysymyksiä nousi mm. raitioliikenteen sopivasta toimintaympäristöstä suhteessa bussiliikenteeseen: milloin raitiotie on parempi ratkaisu ja milloin bussi.

Unelmieni pysäkki

Unelmien pysäkki -messupisteellä keskusteltiin hyvän pysäkin ominaisuuksista. Eniten esiin nousi reaaliaikaisen ja luotettavan liikennetiedon saanti pysäkillä ja ratikoissa. Matkustaja tarvitsee tiedon siitä milloin seuraava ratikka tulee ja poikkeus-tilanteessa tiedon tuleeko ratikkaa ja milloin vai pitääkö valita toinen kulkuväline ja millaisia vaihtoehtoja tähän on tarjolla.

Ratikassa matkustajan tulisi saada tieto mille pysäkillä tullaan seuraavaksi ja millaisia vaihtoyhteyksiä pysäkin lähistöllä on.

Vaihtopysäkkien tulisi olla tunnistettavia - maamerkkimäisiä. Niiltä voisi halutessaan saada tietoa paikallisista tapahtumista ja ne voisivat olla kauniita, esimerkiksi niiden ympärillä voisi olla kukkivia pensaita.

Pysäkkien yhteydessä pyöräpysäköintijärjestelyiden tulee olla helppokäyttöisiä ja pyörien tulee olla suojassa säältä, ilkivallalta ja varkaudelta.



Unelmien pysäkki -messupisteellä keskusteltiin hyvän pysäkin ominaisuuksista ja omat ajatukset pysäkestä sai kirjoittaa "unelmapilveen".



"Unelmapilviin" kirjatut ajatukset:

Reaaliaikainen ja luotettava liikennetieto pysäkeille ja vaihtojen sujuvuus. Pysäkin miellyttävyys.

- Vaihdon sujuvuus. Reaaliaikainen aikataulutieto.
- Iso katos. Turvallinen. Sähköinen aikataulu.
- Kehittynyt aikataulunäyttö, toimiva ja ajantasainen, jossa on vaihtoaikataulut ja yhteydet myös häiriötilanteissa. Kaikkien toimijoiden yhteinen (HSL, VR jne.).
- Siirtyminen linjalta toiselle sujuvaksi: ei kadut tai raiteiden ylityksiä. Bussi ei saa tehdä oharia.
- Joustava siirtyminen esim. matkalaukun kanssa Esim. Kampissa yhteinen 65A:n ja 9:n pysäkki kohti Länsisatamaa
- Pysäkillä reaaliaikainen tieto tulevista ratikoista & liittymäliikenteestä (bussit, junat jne.)
- Tuuli ja sadesuoja myös nilkkojen kohdalla (2 kommenttia)
- Aikatauluit. Istutuksia ympärille, yksi kaunis puu
- Jos mahdollista vihervyöhyke. Kauneutta - itse hoituvia istutuksia. Kukkivia pensaita (3 kommenttia)
- Kodikkaan pysäkit: kukkia, penkkejä.
- Tupakointikielto katoksen alla - isolla tekstillä

Pysäkki on jossain tiettyssä paikassa - paikan näkyminen pysäkillä

- Nuokkuvalla matkustajalle visuaalisesti havahduttavat vaihtopysäkit - pysäkki toimii maamerkinä muutoin ulos katsottaessa pimeässä kaupungissa.
- Pysäkillä yleinen infotaulu paikasta, jossa pysäkki on
- Pysäkit nykyajan maitolaitureita!
- Jos alueella on jokin ominaispiirre, paikallisissa pysäkeissä voisi näitä piirteitä hyödyntää
- Paikallisuus pysäkkiscreeneille (vaihtuvaa sisältöä)
- Pysäkkien nimet mieleen jääviä, kuvaavia

Pyörät ja pysäkit

- Turvallinen pyörien säilytys - valvottu? Kameravalvonta? Saisiko pyörän ratikkaan?
- Pyöräilijöille esteetön kulku pysäkin ohi niin, ettei jalankulkijat ole vaarassa jäädä alle
- Pysäkkialue ei pyöräilijöille vaan heille oma ajokaista
- Monet pyöräilijä pelottavia, salakavaliala ammuksia!

Muuta

- Junaraiteille lippuautomaatit (esim. Leppävaara).
- Matkakortin latauspisteitä lisää pysäkeille.



Käskynhaltijantien ympäristö

Pikaraitiotien rakentamiseen suhtauduttiin myönteisesti. Pysäkkien paikoista syntyi keskustelua. Mestarintien liittymän läheisyydessä olevan pysäkin katsottiin palvelevan nykyisiä asukkaita paremmin kuin Norrtäljentien liittymään tuleva pysäkki palvelisi.

Käskynhaltijantien ylittäminen jalankulkijana koettiin jo nykyisinkin turvattomaksi ja raitiotien arveltiin vaikeuttavan entisestään kadun yli pääsyä.

Norrtäljentien ruuhkautumista pelättiin jonkin verran, ja ala-koululaisten liikenneturvallisuudesta Norrtäljentiellä oltiin huolissaan.

Sekä Kustaankartanon vanhustenkeskuksen että Oulunkylän ja Malmin sairaalan välisiä julkisen liikenteen yhteyksiä pidettiin tärkeinä.

Käskynhaltijantien varsien rakentamiseen suhtauduttiin pääosin positiivisesti. Pientaloalueen kohdalla arvelutti rakentamisalueen kapeus ja tulevien pihojen suuntautuminen pohjoiseen. Esitettiin, että rakentamisen tulisi olla huvilamaista, jolloin se sopeutuisi Oulunkylän vehreään ympäristöön ja huvilahistoriaan.

Käskynhaltijantien ja Norrtäljentien risteysen viereisen metsän ja kallioiden rakentamisesta oltiin puolesta ja vastaan. Lähimetsää päiväkotien läheisyydessä pidettiin tarpeellisena.

Hyvänä pidettiin viheryhteyden säilyttämistä Käskynhaltijantien eteläpuolella. Oppipojantien ja Kivalterinpolun katkaisu mahdollistaa viheryhteyden sekä jalankulun ja pyöräilyn reitin Käskynhaltijantien pohjoispuolelta Hirsipadonpolulta Teinintielle ja siitä edelleen Oulunkylän leikkipuistoon.

Kustaankartanon aluetta pidettiin hienona ja säilyttämisen arvoisena kokonaisuutena, jonne ei tulisi rakentaa lisää.

Käskynhaltijantien varteen näillä näkymin pian rakentuvaa kauppaa pidettiin pääosin hyvänä.

Paikalla olleet suunnittelualueen taloyhtiöiden edustajat suhtautuivat myönteisesti tonttinsa viereisten alueiden rakentamiseen ja he miettivät myös oman tonttinsa täydentämistä.

Alueen koulujen ja päiväkotien riittävydestä asukasmäärän kasvaessa oltiin huolissaan.



Oulunkylän keskusta

Oulunkylään toivottiin tiivistä, ihmisen mittakaavaista keskustaa, joka olisi selvästi hahmotettavissa. Puurakentaminen nousi toistuvasti esiin. Radanvarteen toivottiin tiiviimpää ja korkeampaa rakentamista ja vanhan aseman puolelle maanalaista pysäköintiä.

Vahan aseman miljöö haluttiin ehdottomasti säilyttää ja sen ympäristöä kohentaa/rakentaa siten, että asemarakennus saa arvoisensa kehyyksen. Puistoalueet ja viherreitit koettiin yleisesti tärkeiksi.



Pienoisherra-radalle rakentamista sekä toivottiin, että vastustettiin. Paikalle toivottiin maltillista rakentamista, mutta toiveita tuli myös korkeamman rakentamisen puolesta. Toisaalta alue haluttiin myös säästää puistona. Golf-radalle toivottiin uutta sijoituspaikkaa ja muutamia ehdotuksia esitettiin.

Asemalle toivottiin nykyistä parempia kävely-yhteyksiä ja lastenvaunuilla kulkeville sujuvaa vaihtoyhteyttä junalle. Pyöräilijöiden reitteihin Veräjämäestä ja Veräjälaksosta Ogeliin toivottiin parannuksia.

Norrtäljantie 1:n tonttiliittymän siirtotarvetta raitiotien pysäkin kohdalta Siltavoudintien puolelle ihmeteltiin.

Maaherrantien alkupään katkaisemista Raide-Jokerin raiteiden kohdalta ja muuttamista puistoalueeksi pidettiin enimmäkseen hyvänä ajatuksena. Muutama Veräjämäen asukas ja Veräjälaksoson autoileva asukas piti kadun poistamista huonona asiana, koska alueelle joutuisi ajamaan Kirkkoherrantien kautta Veräjämäen läpi. Kirkkoherrantien mäkeä pidettiin liukkaana talviolosuhteissa.

Postiosoite

PL 2100
00099 HELSINGIN KAUPUNKI
kaupunkisuunnittelu@hel.fi

Käyntiosoite

Kansakoulukatu 3
HELSINKI 10
<http://www.hel.fi/ksv>

Puhelin

+358 9 310 1673

Faksi

+358 9 310 37409

Tilinumero

800012-62637

Y-tunnus

0201256-6
Alv. nro
FI02012566



Alueen koulujen ja päiväkotien riittävyteen asukasmäärän kasvaessa kehoitettiin kiinnittämään huomiota.

Pirjontien ja Pirkkolantien ympäristö

Pikaraitiotien rakentamiseen suhtauduttiin myönteisesti. Pysäkkien paikoista syntyi keskustelua. Pirjontien ja Pakilantien pysäkin tarpeellisuus kyseenalaistettiin ja pysäkin paikaksi ehdotettiin Pirkkolantien ja Pirjontien liittymäaluetta.

Pirkkolantien ja Metsäpurontien liittymän itäpuolelle raitiovaunun ja nykyisen asutuksen väliin jäävä kapea kaistale haluttaisiin hyötykäyttöön.

Messujen jälkeen käydyssä puhelinkeskustelussa tuotiin esiin huoli Lehtotien läpi-ajoliikenteen lisääntymisestä siinä tapauksessa, että Pirjontie katkaistaisiin moottoriajoneuvoliikenteeltä.

Keskustelu kävi vilkkaasti karttojen äärellä ja kiinnostuneet olivat pääosin suunnittelualueen tai lähialueiden asukkaita. Pirjontien ja Pirkkolantien suunnittelualueen Ilmakuvan päälle kertyi illan aikana kolmisenkymmentä kommenttia huomiolapuille kirjoitettuna.

Osassa kommentteja haluttiin voimakasta täydennysrakentamista Pakilantien varteen sekä Pakilantien ja Pirjontien risteysalueen tuntumaan. Risteysaluetta pidettiin tärkeänä alueellisena "Maunulan porttina", joka pitäisi rakentaa muuta aluetta tehokkaammin. Lisäksi risteysalueen puiston täydennysrakentaminen nähtiin tervetulleena. Eräessä kommentissa pohdittiin sitä, että pikaraitiotien varren rakennuksen tulisi olla täysin omanlaisiaan kerrostaloja ns. Jokeri Design kerrostaloja. Useassa kommentissa arveltiin puurakentamisen soveltuvan parhaiten alueelle.

Täydennysrakentaminen Pirjontien ja Pirkkolantien eteläpuolella ja risteysalueen puistossa koettiin osassa mielipiteitä ongelmallisena. Alueita rakentamiselle pidettiin liian kapeina. Kadun vartta haluttiin rakentamisen sijaan kehittää puistomaisena virkistysreittinä keskuspuistoon. Olemassa olevat jalankulku- ja pyöräily-yhteydet Lampuotilantieltä Pakilantien ja Pirjontien risteykseen koettiin tärkeiksi.

Pirjontien ja Pirkkolantien risteysalueen liikenneratkaisut puhututtivat varsinkin Pirkkolan asukkaita. Risteystä kuitenkin pidettiin epämääräisenä nykymuodossaan. Liikenneturvallisuutta Jokeri-Pikaratikan suunnitteluratkaisuissa haluttiin korostaa.

Jokeri-Pikaratikkaa pidettiin yleisesti hyvänä muutoksena. Pysäkin paikka Pakilantien ja Pirjontien risteyksessä koettiin tärkeäksi.



Täydennysrakentaminen tonteille ja korvaukset

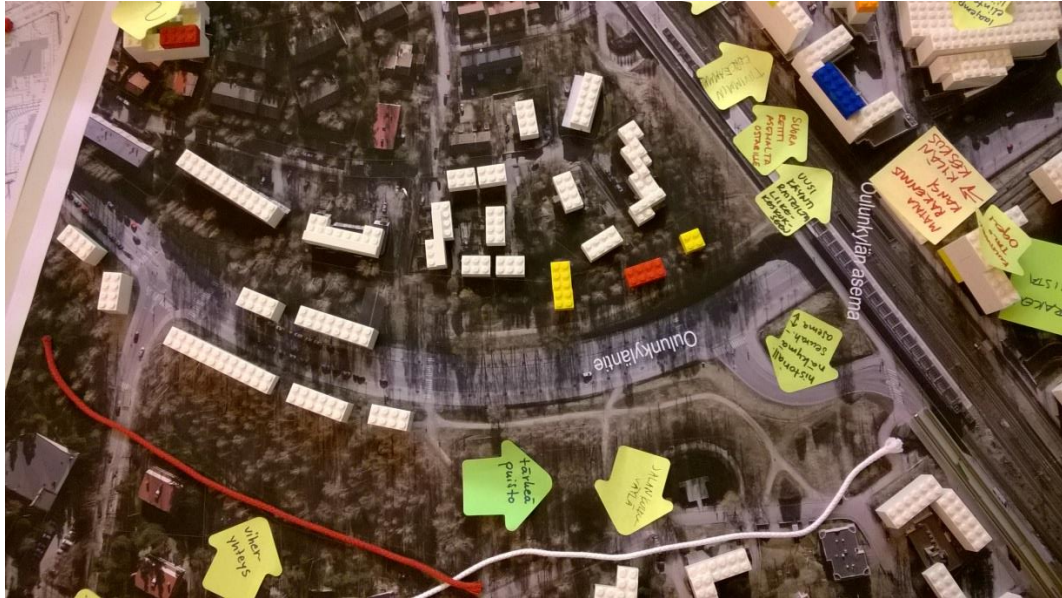
Oulunkylän alueella jotkut asuntoyhtiöt ovat kiinnostuneita täydennysrakentamisesta tonteilleen ja he saivat messuilla kiinteistövirastolta infoa ja neuvontaa korvausasioista. Perustietoa erityisesti kerros- ja rivitalotonttien täydennysrakentamisesta löytyy verkosta: <http://www.uuttahelsinki.fi/fi/taydennysrakentaminen>.

Raide-Jokerin verkkosivut ja uutiskirjeen tilaus

Raide-Jokerin suunnittelusta saa lisätietoa verkkosivuilta: www.raidejokeri.info. Sivuille linkitetään myös tulevaan rataan liittyvät asemakaavamuutoshankkeet sitä mukaan kun niitä käynnistyy radan alla ja varressa. Suunnittelusta kiinnostuneet voivat tilata sähköpostiinsa Raide-Jokerin suunnittelun uutiskirjeen tältä sivulta. Kirjeellä ilmoitetaan suunnittelun etenemisestä ja muun muassa osallistumismahdollisuuksista.



Radanvarteen ja aseman ympäristöön toivottiin puukerrostaloja. Puurakentaminen haluttiin vallitsevaksi myös koko kauppakeskuksen laajentamisessa. Puukerrostaloja ja puurakentamista toivottiin myös radan toiselle puolelle, Oulunkyläntien varteen luomaan tiivistä katutilaa.



Työpajassa ollut ryhmä tiivisti näkemyksensä Oulunkylän tulevasta keskustasta:

- Inhimillisen mittakaavan tiivis keskusta
- Historialliset rakennukset
- Vihreä keskusta

Käskynhaltijantien ympäristö

Käskynhaltijantien ympäristöstä löytyi niin ikään kohtia, joihin voisi suunnitella uusia asuintaloja. Erityisesti ryhmässä puhutti liikenneturvallisuus, jonka koetaan olevan nykyisin huono. Raide-Jokerin varren kaupunkirakenteen tiivistäminen koettiin risti-riitaiseksi asiaksi, koska alueella on asukkaille arvokkaita lähimetsiä ja suosittuja polkuja. Päiväkotien ja koulujen riittävyys mietitytti asukasmäärän lisääntyessä. Toivottiin, että alueelle jää myös lähimetsä.



- Työpajassa ollut ryhmä tiivisti näkemyksensä Käskynhaltijantien ympäristöstä:
- Monimuotoinen
 - Hyvät ulkoilumahdollisuudet
 - Urheilukaupunginosa
 - Hyvä asuinalue seniorikansalaisille; liikenneyhteydet, palvelut lähellä, kasvava tarve saada sopivia senioriasuntoja alueella oleville asukkaille
 - Turvallinen asuinalue lapsiperheille



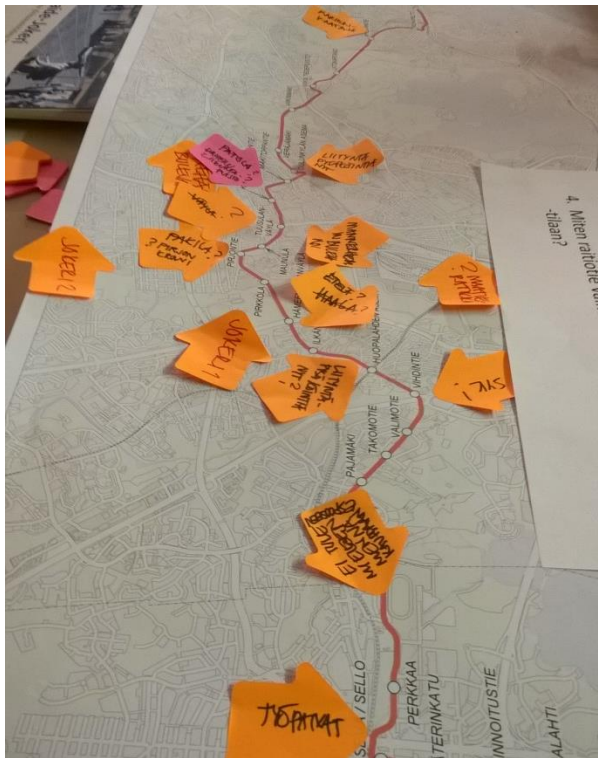
Raide-Jokerin varren kaupunkirakenteen tiivistäminen koettiin ristiriitaiseksi asiaksi, koska alueella on asukkaille arvokkaita lähimetsiä ja suosittuja polkuja (kuvassa vihreät narut).

Raide-Jokeri

Raide-Jokeri työpajassa keskusteltiin ensin yleisesti linjasta ja pysäkeistä sekä itse raitiovaunusta. Vaihtopysäkkien rooli nähtiin tärkeänä, niistä on suunniteltava toiminnallisesti laadukkaita ja erityisesti esteettömyyden huomioiminen huolellisesti nähtiin tärkeänä. Valaistus on suunniteltava hyvin. Lipunmyyntiin toivottiin myös parannuksia. Mietittiin myös esimerkiksi vaunujen tavarasäilytysmahdollisuuksia: saako mukaan helposti ison matkalaukun entä pyörän? Nämä molemmat olisi huomioitava suunnittelussa. Myös pyöräpysäköinti pysäkeillä on tärkeä.



Linjan varrella sijaitsevia palveluita käytiin läpi ja mietittiin niiden vaikutusta linjaan ja pysäkkeihin. Esimerkiksi oppilaitokset, työpaikat tai kaupallisetkin palvelut voisivat näkyä pysäkeillä. Oisiko mahdollista järjestää pop-up -tyyliselle toiminnalle mahdollisuuksia pysäkeillä? Yleisesti katukuvan ehostus koettiin tärkeäksi: pysäkin suunnitteluun oleskeluympäristönä pitää kiinnittää huomiota. Lisäksi ideoitiin nimikilpailua pysäkeille, pysäkinimen olisi hyvä kertoa ympäristöstä, ei vain katujen nimistä.





JOKERIMESSUT **Toukokuu 2015**

Raide-Jokerin suunnitteluun on voinut osallistua toukokuussa 2015 Helsingissä ja Espoossa järjestettävillä Jokerimessuilla. Jokerimessut pidettiin viitenä iltana toukokuussa Raide-Jokerin linjan varrella: Otaniemessä, Leppävaarassa, Pitäjänmäellä, Oulunkylässä ja Viikissä.

Messuilla kävijä saattoi keskustella Raide-Jokerin suunnittelijoiden kanssa ja antaa palautetta suunnitelmista. Helsingin Jokerimessuilla keskusteltiin myös suunnitelmista rakentaa lisää asu- mista Raide-Jokerin linjan varteen. Erityisesti pysäkkien ympäristöistä on tavoitteena kehittää vetovoimaisia asumisen, työn ja palveluiden alueita. Täydennysrakentamista kaavaillaan mm. Myllypuroon, Roihupeltoon, Viikkiin, Oulunkylään, Maunulaan, Haagaan ja Pitäjänmäkeen.

Tämä muistio on yhteenveto Helsingin Jokerimessuista ja niiltä saadusta palautteesta:

- Länsi-Helsinki
12.5. klo 15.30–19.30, Strömbergin ala-aste, Takomotie 13. Infovartit klo 17 ja 18.45.
Patterimäen esittely klo 18.
- Itä-Helsinki
19.5. klo 15.30–19.30, Helsingin kaupungin ympäristökeskus, Viikinkaari 2 a. Infovartit
klo 17 ja 18.30.
- Oulunkylä ja Maunula
28.5. klo 15.30–19.30, Kumppanuustalo Oulunkylän seurahuone, Larin Kyöstin tie 7. In-
fovartit ovat klo 17 ja 18.30.

Suunnittelijoita Jokerimessuilla oli paikalla runsaasti: Helsingin kaupunkisuunnitteluvirastosta Raide-Jokerin projektipäällikkö Heikki Hälvä, suunnittelijoita Täydennysrakentamis- ja Ratikka -projekteista, yleiskaavoittajia ja kunkin alueen asemakaavoittajia ja liikennesuunnittelija. Helsingin seudun liikenne HSL ja Raide-Jokerin hankesuunnitelmaa työstävät konsultit Ramboll Oy ja WSP Oy olivat niin ikään messuilla mukana.

Messuvieraita kävi messuilla Länsi-Helsingissä noin 35, Itä-Helsingissä noin 50 ja Oulunkylä-Maunula alueella reilut 30.

Tilaisuuksien kulku

Jokerimessuilla oli useita messupisteitä, joiden ääressä esiteltiin ja keskusteltiin Raide-Jokerista ja alueen tulevaisuudesta. Aiheina oli muun muassa Raide-Jokerin merkitys eri kaupunginosia yhdistävänä tekijänä ja palvelutarjonnan lisääjänä, yleiskaavalliset ratkaisut alueella sekä uusien asuntojen suunnittelu radan varteen hyvien joukkoliikenneyhteyksien ulottuville. Messuilla oli esillä tuoreet luonnokset Raide-Jokerin suunnitelmista. Messuilla pääsi lisäksi tutustumaan HSL:n joukkoliikenteen runkolinjastosuunnitelmaan sekä paikallisiikenteen suunnitelmiin.



Kussakin messuillassa oli kaksi infovarttia ja Strömbergin Jokerimessujen yhteydessä oli Patterimäen kaavatilaisuus. Tästä, sekä Viikin ympäristötalossa keskustelua herättäneiden Karhunkaatajan maankäyttöluonnosten kommentit on koottu omaksi muistiokseen. Muistiot löytyvät karttapalvelusta verkosta: kartta.hel.fi/suunnitelmat.

Messuilla oli mukava ja keskusteleva henki. Vaikuttaa siltä, että helsinkiläiset suhtautuvat pääsääntöisesti positiivisesti poikittaiseen pikaratikkayhteyteen. He pitävät sitä tärkeänä hankkeena ja ovat kiinnostuneita sen rakentamisajankohdasta. Jotkin radan varteen suunnitteilla olevat asuinrakentamishankkeet herättävät keskustelua. Kantakaupunkimaisten talojen reunustamien katujen rakentamista osa messukävijöistä oudoksui, koska alueilla on totuttu väljempiin näymiin.

Raide-Jokerin suunnittelusta saa lisätietoa verkkosivuilta: www.raidejokeri.info. Sivuilta löytyvät mm. ratasuunnitelmien luonnokset ja niitä voi kommentoida juhannukseen 2015 asti. Sivuille on myös karttakysely Raide-Jokerista. Sivuille on linkitetty tulevaan rataan liittyvät asemakaava-muutoshankkeet sitä mukaan kun niitä käynnistyy radan alla ja varressa. Suunnittelusta kiinnostuneet voivat tilata sähköpostiinsa Raide-Jokerin suunnittelun uutiskirjeen sivulta. Kirjeellä ilmoitetaan suunnittelun etenemisestä ja muun muassa osallistumismahdollisuuksista.

Messupisteet ja keskusteluiden ydinkohdat

Raide-Jokeri ja maankäytön suunnittelu radan varteen (iso seinäkartta)

Jokeri-linjan varrella sijaitsevien rakentamisen tai muun maankäytön suunnitelmia esiteltiin kokonaisuutena. Ilmakuvakartalle oli koottu tulevia ja jo aloitettuja asemakaava-alueita sekä myös alueita, joissa rakentaminen on alkamassa. Yleisesti messuvieraat jonkin verran hämmästelivät laajaa kokonaisuutta, josta pyydettiin mielipiteitä.

Messuvierailta pyydettiin kommentteja post-it lapuilla isolle ilmakuvalle koko Jokeri-linjasta ja sen läheisyydessä jo olevista keskeisistä toiminnoista ja myös toiveita tulevista toiminnoista. Ideat on koottu ja niitä tullaan hyödyntämään suunnittelussa ja sosiaalisten vaikutusten arvioinnissa.

Pitäjänmäessä Pajamäen, Valimotien ja Huopalahden aseman pysäkkien seudut saivat eniten kommentteja. Patterimäki on lähiasukkaiden käyttämää virkistysaluetta, mutta maltillista rakentamista kuitenkin ehdotettiin alueelle. Valimotien pysäkin ympäristöä haluttiin kehittää ja kunnostaa. Tyhjä toimistorakennukset haluttiin muuttaa asunnoiksi ja asuntoja muutenkin haluttiin lisää. Huopalahden asemanseudusta toivottiin toimivampaa. Asema toimii vaihtopysäkinä, eikä asemalla tällä hetkellä ole palveluita. Asemalle toivottiin kahvilaa, kioskia, kauppaa sekä hyvää pyöräparkkia. Viikissä Tuusulanväylän pysäkki sai paljon kommentteja. Yleisesti pidettiin tärkeänä, että Tuusulanväylän pysäkin yhteyteen tulisi saada liityntäpysäköintiä. Myllärintien pysäkin kohdalle toivottiin liityntäpysäköintiä, palveluita sekä asuntoja,



tule kestävämpiin kasvavia matkustajamääriä vaan bussit jonoutuvat eli kulkevat peräkkäin. Ratikka pystyy ottamaan kyytiin paljon suuremman määrän ihmisiä ja vuorovälit saadaan pysymään tiheinä ja tasaisina.



Kuva: Ratasuunnitelman luonnosta tutkitaan Länsi-Helsingin Jokerimessuilla Patterimäen alueella. Mukana keskustelussa alueen arkkitehti Siv Nordström Helsingin kaupunkisuunnitteluvirastosta.

Raide-Jokeri on nykyisiä raitiovaununlinjoja nopeampi. Raide-Jokeri kulkee pääosin omalla väylällään erillään muusta liikenteestä, jolloin esimerkiksi ruuhkat eivät hidasta se kulkua. Liikennevaloetuksien ansiosta sille ei tule ylimääräisiä pysähdyksiä risteyksissä. Nopeaa kulkua edistää myös se, että pysäkit ovat harvemmassa kuin muilla raitiolinjoilla – Raide-Jokerin keskimääräinen pysäkkiväli on noin 800 metriä. Tavoitteena on noin 25 km/h keskimääräinen matkanopeus. Se on huomattavasti korkeampi kuin Helsingin kantakaupungin ratikan 14–15 km/h matkanopeus.

Raide-Jokerista on lisää tietoa verkkosivuilla: <http://raidejokeri.info/>
Sivuilta löytyvät mm. ratasuunnitelmien luonnokset, joita voi kommentoida juhannukseen 2015 asti.

Palvelut pysäkillä ja sen läheisyydessä

Palvelut Raide-Jokerin näkökulmasta koettiin osittain haasteellisena näkökulmana. Välillä asukkaiden tuntui olevan vaikeaa valita mielestään parhaita palveluita pysäkkien alueilla. Useimmiten virkistysten ja liikunnan toiminnot valittiin tärkeiksi. Toisena vahvana asiakokonaisuutena esiin nousivat kaupalliset palvelut: Itäkeskus ja Leppävaara sekä alueelliset pienemmät kaupungit osoitettiin myös usein tärkeimmäksi palveluksi. Uusia toimintoja ja uusia palveluita ehdotettiin melko vähän, mutta näissä uusissa palveluissa eniten ääniä sai uusi lähikauppa.



Kauppakeskus Sello toimii monien kauppapaikkana, varsinkin Pitäjänmäellä, mutta kauppaan mennään mieluummin omalla autolla, koska ei ole halukkuutta maksaa seutumaksua. Monet kuitenkin sanoivat, että Leppävaaraan todennäköisesti tulee mentyä tulevaisuudessa useammin julkisilla, kun lippujen voimassaoloalueiden rajat muuttuvat. Viikin tilaisuudessa Espoon kulttuurikeskus nousi tärkeäksi kulttuuripalveluksi. Keskustelua käytiinkin siitä, että Raidejokerilla ei enää Tapiolaan pääsikään vaan kulkuneuvoa joutuisi vaihtamaan.

Raide-Jokerin tekniset asemakaavat

Raide-jokerin teknisten asemakaavamuutosten osallistumis- ja arviointisuunnitelmasta kiinnostuneet kyselivät tarkempien suunnitelmien perään ja keskustelua jatkettiin usein hankesuunnitelman ratasuunnitelmien ääressä. Varikkotien ja Raaseporintien risteyksen asuinrivitalotonttien asukkaat olivat huolissaan liikenteen aiheuttamasta tärinästä ja sen vaikutuksista vanhoihin putkilinjoihin. Myös pienentyvän pihan käyttö herätti huolta. Vihdintien kiertoliittymän alueen täydennysrakentamisesta kyseltiin. Lahdenväylän ylitykselle rakennettavan uuden sillan suunnitelmat kiinnostivat.

Tulevaisuuden ratikkalinjat Helsingissä (Ratikkaprojekti)

Raitioliikenteeseen suhtauduttiin lähtökohtaisen myönteisesti, mutta sitä pidettiin kiireettömän kulkemisen vaihtoehtona, siis hitaana. Kaupunkilaisille ovat tuttuja Helsingin keskustan hitaat ratikat, mutta tulevaisuuden verkostokaupungissa esikaupunkialueita yhdistävät modernit ja hiljaiset pikaratikat.



Kuva: Pikaraitiotietolinja kaupungissa voi kulkea monenlaisissa ympäristöissä. Asiaa valaistiin messuilla kansainvälisin esimerkein.

HSL:n joukkoliikenteen runkolinjastosuunnitelmat sekä paikallisliikenteen suunnitelmat

Helsingin seudun liikenteen messupisteellä oli esillä seudun suunnitellut joukkoliikenteen runkolinjat, joista tuoreimpina P- ja I-junilla liikennöitävä Kehärata Tikkurilasta Leinelän, Lentoaseman ja Kivistön kautta Vantaankoskelle ja elokuussa liikennöinnin Myyrmäestä Malmin, Kontulan ja Mellunmäen kautta Vuosaaren aloittava bussilinja 560 eli niin sanottu Jokeri kakkonen. Raide-Jokerista tulee olemaan sujuvat vaihtoyhteydet muuhun pääkaupunkiseudun runkolinjastoon useissa kohdissa linjaa.



Alueen asemakaavoitus keskustelussa Länsi-Helsinki

Länsi-Helsingin alueella eniten keskustelua herätti Raidejokerin linjaus Patterimäen virkistysalueen kohdalla, jossa rata on suunniteltu kulkemaan osittain tunnelissa Patterimäen linnoituskukkulan alitse. Linjaukselle on Pitäjänmäellä aikaisemmin ehdotettu vaihtoehtoisia reittejä, ja näistä keskusteltiin myös messuilla.

Pitäjämäeltä länteen sijaitseva pysäkkivarausta toivottiin "varmaksi" pysäkiksi; nähtiin, että sille olisi paljon käyttäjiä. Pajamäen yritysalueen muuttaminen asuinalueeksi oli monen paikallisen ehdotus/toive.

Patterimäen kaavahankkeesta järjestettiin messuilla erillinen esittely- ja keskustelutilaisuus, jonka muistio löytyy verkosta: kartta.hel.fi/suunnitelmat.

Alueen asemakaavoitus keskustelussa Itä-Helsinki

Roihupellon Stadin ammattiopiston kampuksen asemakaavamuutoksen osallistumis- ja arviointisuunnitelmaa sekä kampuksen hankesuunnitelmaluonnoksia olivat 19.5. esittelemässä kaavoittaja ja hankesuunnitelman arkkitehtikonsultti. Lähtökohteisesti messuvieraat olivat positiivisen kiinnostuneita hankkeesta. Kysymyksiä esitettiin alueen rakentamisen vaiheista. Esille nousi myös logistiikka-alan opiskelijoiden ajoharjoittelun aiheuttama melu. Tontin pohjoispuolella sijaitsevan Karhunkaatajan alueen asukas kertoi toiminnan aiheuttavan nykyisellään meluhaittaa asuinalueelle. Keskustelussa tuotiin esille ideoita meluhaitan torjumiseksi, mm. kampuksen tulevien rakennusmassojen sijoittelu tontin pohjoisreunaa pitkin, sekä ilmanvaihtokoneiden säleikköjen suuntaus asuinalueesta pois päin.

Karhunkaatajan alueen messupisteen erillinen muistio tulee verkkoon: kartta.hel.fi/suunnitelmat.

Alueen asemakaavoitus keskustelussa Oulunkylän - Maunulan alue

Asukkaita kiinnosti tuleva rakentaminen Käskynhaltijantien varteen. Osa asukkaista piti Käskynhaltijantien ja Norrtäljentien mutkan rakentamista huonona. Osa taas piti kaavamuutosta hyvänä, koska alueelle tarvitaan uusia esteettömiä kerrostaloja. Mestarintien muuttamisessa vain oikealle kääntyville nähtiin huonoja ja hyviä puolia.



Pirjontien etelän puoleisen varren täydennysrakentaminen Pakilantien ja Pirkkolantien välillä herätti paljon keskustelua lähialueen asukkaissa. Täydennysrakentamista ko. alueelle pidettiin huonona ja toivottiin että alue voisi säilyä puistona. Raide-Jokerin pysäkkiä Pakilantien ja Pirjontien risteyksessä pidettiin hyvänä.



Tiina Antila-Lehtonen

9.3.2016

**KÄSKYNHALTIJANTIEN YMPÄRISTÖ SEKÄ
PIRJONTIEN JA PIRKKOLANTIEN YMPÄRISTÖ
Asemakaavojen luonnokset**

Esittely- ja keskustelutilaisuus
7.3. klo 17.30 - 19.45
Infokeskus Laituri, Narinkka 2

Paikalla kaupunkisuunnitteluvirastosta (ksv)

Sari Ruotsalainen, arkkitehti, Käskynhaltijantien ympäristö
Ann Charlotte Roberts, arkkitehti, Pirjontien ja Pirkkolantien ympäristö
Kari Tenkanen, liikennesuunnittelija
Maija Lounamaa, maisema-arkkitehti
Lauri Kangas, liikennesuunnittelija, Raide-Jokeri -hanke
Tiina Antila-Lehtonen, vuorovaikutussuunnittelija

Tilaisuuteen osallistui noin 25 henkilöä

Tilaisuuden kulku

Ilta alkoi Raide-Jokerin pienoismallin äärellä Lauri Kankaan esitellessä Raide-Jokeri -pikaratikkahanketta. Molemmat illan aiheena olevat asemakaavat liittyvät tähän, kun kaupunkia tiivistetään uuden pikaraitiotien varressa. Keskustelu kävi varsin vilkkaana ja kysymyksiä heräsi mm. liikenneturvallisuuteen, pysäkkien paikkoihin, ratikaliikenteen aiheuttamaan meluun ja tärinään sekä katujen ylityksiin liittyen. Raide-Jokeri koettiin Maunulaa ja Oulunkylää positiivisesti kehittävänä hankkeena.

Tilaisuus jatkui work shop -tilassa kello 18. Tiina Antila-Lehtonen esitteli kaavaprosessin ja vaikuttamismahdollisuudet ja tavat seurata prosessin etenemistä. Molemmista kaavoista on tulossa vielä suunnittelijoiden päivystykset alueiden kirjastoihin. Sari Ruotsalainen esitteli Käskynhaltijantien ympäristön asemakaavaluonnoksen ja Ann Charlotte Roberts esitteli Pirjontien - Pirkkolantien ympäristön kaavaluonnoksen. Kari Tenkanen esitteli molempien alueiden liikennesuunnitelmat.

Molemmista kaava-alueista keskusteltiin lyhyesti yhteisesti ja tilaisuuden loppuksi saattoi vielä jäädä keskustelemaan suunnittelijoiden kanssa karttojen ääreen.

Yhteenveto keskusteluista

Oulunkylä, Käskynhaltijantien ympäristö

Raide-Jokerin pysäkistä Tuusulanväylän läheisyydessä keskusteltiin. Pysäkki on suunnittelussa siirretty lähelle Kustaankartanon palvelukeskusta, jolloin Tuusulanväylän bussipysäkeille tulee matkaa noin 200 metriä. Syynä on se, että näin pysäkki palvelee paremmin asukkaita ja toisaalta tulevaisuudessa Tuusulanväylän



vaihtopysäkin käyttäjämäärät tulevat vähenemään mm. Kehäradan kaikkien asemien avauduttua.

Suunnitelmassa on pysäköintitalot molempien pikaratikkapysäkkien välittömässä läheisyydessä kun paikka olisi ihanteellinen mm. palveluille. Liiketiloja onkin suunniteltu pysäköintitalojen ensimmäisiin kerroksiin.

Toivottiin, etteivät uudet asuinkerrostalot olisi mustia tai tummanharmaita, kuten Pukinmäkeen nousseet uudet talot. Käskynhaltijantien pohjoispuolelle suunniteltujen asuinrakennusten ajoyhteyksistä kysyttiin ja tilaa pidettiin uusille taloille ahtaana. Automäärän nykyisen pientaloalueen kaduilla pelättiin lisääntyvän.

Pirjontien - Pirkkolantien ympäristö

Pirjontien pientaloalueen historiallisten arvojen huomioon ottamista suunnittelussa korostettiin. Pirjontie on alueen vanha pääkatu, jota näkymää ei saisi sulkea vaikka näin saataisiinkin suurempi tontti katujen kulmaukseen suunnitellulle asuinkerrostalolle. Pirkkolantien kadunvarsinäkyviä aluetta lännestä lähestyttäessä ei myöskään tulisi peittää kuten huoltoaseman tontille suunnitellut asuinkerrostalot nyt tekevät.

Lisäksi esiin nousi näiden kahden kaava-alueen tasapuolinen kohtelu - miksi toiselle tulee vain 600 uutta asukasta ja toiselle jopa 1800?



Tiivistelmä illan tunnelmasta

Raide-Jokeri koettiin Maunulaa ja Oulunkylää positiivisesti kehittävänä hankkeena. Kaupunkirakennetta tiivistävien asemakaavojen osalta suurin osa oli tullut kuuntelemaan ja kysymään lisää suunnitelmissa tehdyistä ratkaisuista eikä keskustelulle jäänyt riittävästi aikaa. Kaavaratkaisuihin todennäköisesti palataan yksityiskohtaisemmin kirjastopäivystyksissä.

Tiina Antila-Lehtonen

17.3.2016

**KÄSKYNHALTIJANTIEN YMPÄRISTÖ
Asemakaavaluonnos**

Kaavapäivystys
15.3. klo 18 - 19.50
Oulunkylän kirjasto, Kylänvanhimmantie 27

Paikalla kaupunkisuunnitteluvirastosta
Sari Ruotsalainen, arkkitehti
Kari Tenkanen, liikennesuunnittelija
Tiina Antila-Lehtonen, vuorovaikutussuunnittelija

Kaavapäivystys oli vilkas, kävijöitä oli arviolta 50

Tilaisuuden kulku

Suunnittelijat olivat tavattavissa kirjaston monitoimitilassa. Kaavahanke kiinnosti alueen asukkaita ja keskustelu kävi vilkkaana. Lisäksi kyseltiin myös Raide-Jokerista ja alueella tulevaisuudessa käynnistyvistä kaavatöistä.

Monet pitivät suunniteltuja asuintaloja paikkaan sopivina mutta alueella totuttuun rakennuskantaan verrattuina korkeina. Tilaisuudessa palautettiin kolme päivystystä varten tehtyä lomaketta.

Asioita, joita pitäisi suunnitelmassa vielä muuttaa:

- Teinintiellä olevan ala-asteen saattoliikennejärjestelyt ja lasten kouluun saapumisen reittejä on vielä kehitettävä. Samoin on tarkasteltava liikennevaloja ja huoltoreittejä.
- Käskynhaltijantien varren uudet rakennukset pilaavat Patolan pientaloalueen pihaoleskelumahdollisuudet.
- Mestarintien ja Kivalterintien kulmauksen rakennukset ovat paikoin ahtaasti.
- Kivalterintien liikenne lisääntyy ja pysäköinti kadunvarsille alueella vaikeutuu mm. päiväkodin liikenteen takia.

Asioita, jotka suunnitelmassa ovat hyvin:

- Melu pihoiden vähenee.