

# Sunnuntaipalstojen ja Nallenmäen rakennusinventointi

**Malmin lentokenttäalueen  
kaavarungon lisäselvitys**

Sunnuntaipalstojen ja Nallenmäen rakennusinventointi  
Julkaisija: Helsingin kaupunkisuunnitteluvirasto, 2016  
Vastuhenkilö: Anja Karhula, Sakari Mentu, Crista Toivola  
Kuvat: Anja Karhula, Helsingin kaupunkisuunnitteluvirasto  
Kartat: Helsingin kaupunkisuunnitteluvirasto, Kaupunkimittausosasto  
Ilmakuvat: ©Kaupunkimittausosasto, Helsinki 2015

# Sisällys

Johdanto	5
Sunnuntaipalstat ja Nallenmäki	7
Alueet lukuina	9
Alueiden historiaa	11
Rakennusinventointi	15
Rakennushistoriallisia arvoja sisältävät kohteet	19
Pohjoiset Sunnuntaipalstat, rakennuskanta	31
Eteläiset Sunnuntaipalstat, rakennuskanta	61
Nallenmäki, rakennuskanta	81
Lähteitä	100



# Johdanto

Malmin lentokenttäalueen kaavarungon suunnittelualueeseen sisältyy kaksi paikallishistoriallisesti merkittävää pientaloaluetta, Sunnuntaipalstojen alue ja Nallenmäen alue.

Malmin lentokenttäalueen kaavarunkoehdotuksen (1.12.2015) liitteeksi laadittiin ”Rakennettu ympäristö ja kulttuuriympäristö -alustava arvokohteiden luettelo”. Selvitys oli rajattu koskemaan niitä alueita, jolle kaavarungossa kohdistuu merkittäviä maankäytön muutoksia. Sunnuntaipalstojen ja Nallenmäen alueet oli rajattu pois, koska niiden nykyisille pientalotonteille ei kaavarunkotyössä ole suunnitteilla muutoksia. Nyt kaavarunkotyön jatkuessa on selvitystyötä jatkettu listaamalla myös Nallenmäen ja Sunnuntaipalstojen rakennuskanta.

Selvitykseen on koottu lyhyet katsaukset alueiden historiaan ja nykyiseen rakenteeseen. Lisäksi on listattu alueen rakennuskanta, josta on tässä vaiheessa poimittu erikseen muutamia rakennuksia, joiden osalta ainakin on syytä tarkastella rakennushistoriallisia arvoja tarkemmin. Rakennusten tarkempi rakennushistoriallinen arvottaminen tulee ajankohtaiseksi asemakaavoituksen yhteydessä ja se tehdään yhteistyössä kaupunkisuunnitteluviraston, kaupunginmuseon ja asukkaiden kanssa.



Tarkasteltavat pientaloalueet sijoittuvat Malmin lentokenttäalueen länsipuolelle.

# Sunnuntaipalstat

Sunnuntaipalstojen alue sijaitsee Malmin lentokentän länsipuolella, lentokentän ja Malmin keskustan välissä. Alue on tasaista peltoaluetta, jolle on palstoitettu tontteja 1900-luvun alkupuolella. Rakenteeltaan alue on hyvin kerrostunut, rakennuskanta on uusiutunut vuosikymmenten varrella, tontteja on lohkottu ja täydennysrakennettu. Rakennukset ovat omakotitaloja, rivitaloja, erillispientaloja ja paritaloja. Suuri osa rakennuksista on vuosilta 1975 – 2000, vanhin on vuodelta 1900. Sen lisäksi pari rakennusta on sotaa edeltävältä ajalta.

Sunnuntaipalstat jakaantuvat kahteen osaan erityisesti lentotoiminnan aiheuttamien rajoitusten takia. Rajana on ollut Tattarisuolta virtaava Lentokentän oja (aiemmin tunnettiin Pekkinä). Lentokentän tulo alueelle katkaisi alueiden keskinäisen katuyhteyden, kun itä-länsisuuntaisen kiitoradan jatke ja suoja-alue ulottuu alueen keskiosaan. Kevyt liikenne on mahdollinen alueiden kesken huolimatta kaavamerkinnästä, jonka mukaan alue on lentoliikenteen aluetta.

# Nallenmäki

Nallenmäki, yksi Malmin seitsemästä kukkulasta, sijaitsee Sunnuntaipalstojen eteläpuolella, lentokentän pohjois-eteläsuuntaisen kiitotien jatkeen länsipuolella. Nallenmäki on iältään vaihteleva omakotialue, jolla on lisäksi muutamia rivitaloja. Vanhimmat rakennukset ovat 1910-1920-luvulta, mutta pääosa on viime vuosikymmeniltä. Lentokenttätöiminnan takia alueen laajentumismahdollisuudet ovat olleet rajalliset.



Viistoilmakuva vuodelta 2015.



# Alueet lukuina

## **Keskimääräinen tonttitehokkuus**

Toteutunut tonttitehokkuus alueilla on suurimmaksi osaksi noin 0,2, osoittain noin 0,3..

## **Maanomistus**

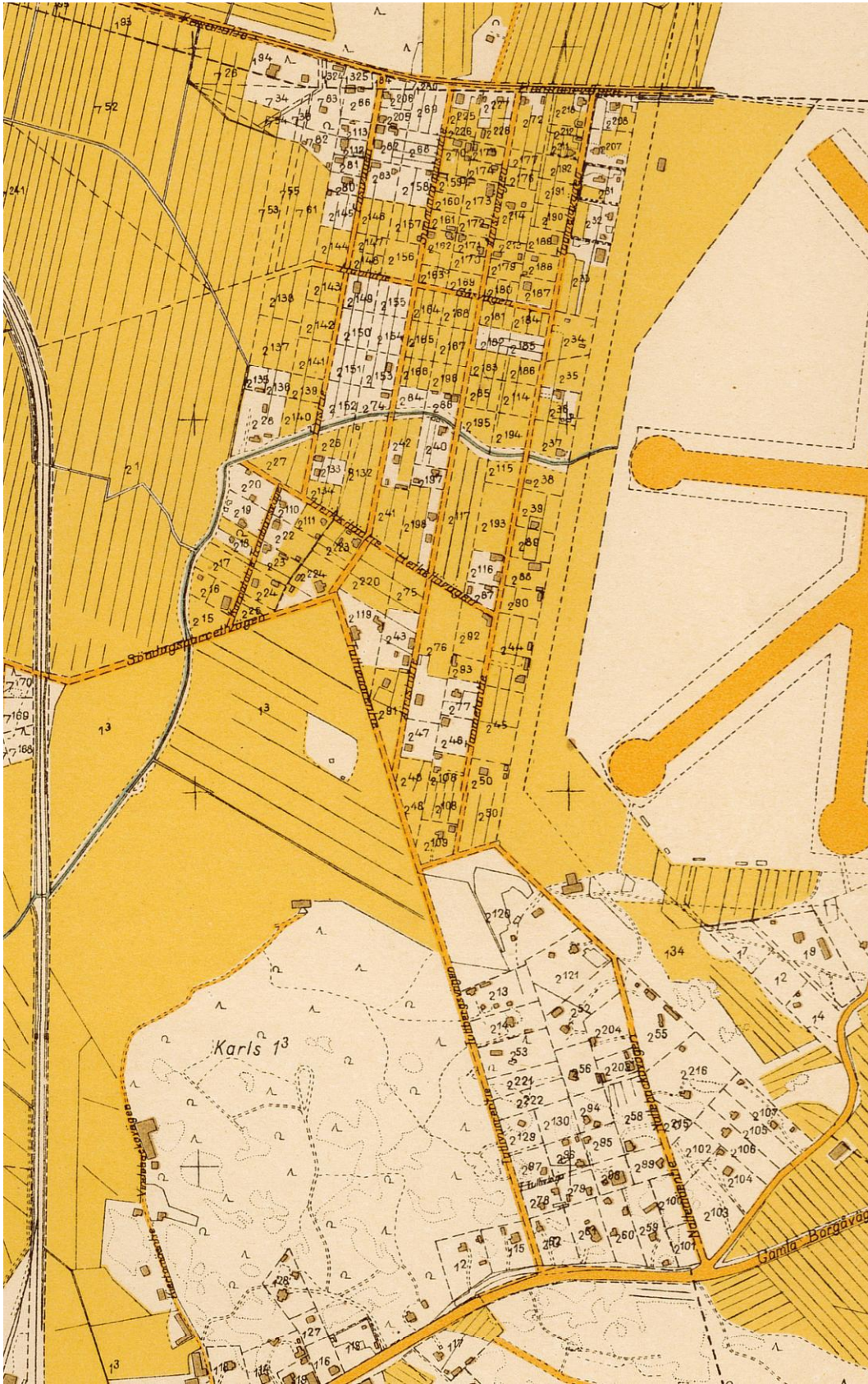
Alueilla on sekä yksityisomistuksessa olevia tontteja että kaupungin omistuksessa olevia, vuokrattuja tontteja.

## **Asukasluku**

Sunnuntaipalstoilla on yhteensä 475 asukasta, pohjoisella osalla 239 ja eteläisellä 236 asukasta. Nallenmäessä on 337 asukasta.

## **Asemakaavatilanne**

Sunnuntaipalstojen voimassa oleva asemakaava on pääosin vuodelta 1964, yksittäisiä pieniä asemakaavoja on vuosilta 1986, 1988 ja 1999. Nallenmäessä on voimassa asemakaava vuodelta 1986, pienellä osalla alueen keskellä asemakaava on vuodelta 1988.



Kartta vuodelta 1945

(laadittu Helsingin kaupungin kiinteistötoimiston Maanmittaus- ja kartastotöiden osastolla)

# Alueiden historiaa

Radan valmistuttua Helsingin pitäjän vanha keskus oli siirtynyt pitäjän vanhan keskiaikaisen kirkon luota Malmille, nopeasti kasvavaan kylään. Malmin ympäristön asutus lisääntyi vähitellen palstoituksen myötä, 1900-luvun alkuun hitaasti ja siitä lähtien nopeammin. Myös Sunnuntaipalstat ja Nallenmäki palstoitettiin irralleen Malmin muusta asutuksesta jo ennen lentokentän rakentamista. Niiden kaavallinen perusrakenne on edelleen jäljellä.

## Sunnuntaipalstat

Malmin kylässä oli viime vuosisadan alussa kolme maayhtiötä, jotka vuokrasivat ja myivät tontteja. Malmin Sunnuntaipalstoina tunnettu alue syntyi maanmittari Artur Allin perustaman yhtymän toiminnan tuloksena. Yhtymä myi 1910-luvulla 67 palstatilaa eri henkilöille ja jättivät osan palstoista omistajille. Myydyt palstat olivat pinta-alaltaan 1000 m<sup>2</sup> molemmin puolin.

Sunnuntaipalstojen nimen arvellaan johtuvan siitä, että työläiset pääsivät rakentamaan talojaan lähinnä sunnuntaisin. Tyypillisesti alueelta osti maapalan yritteliäs työmies, joka pystyi itse rakentamaan talonsa. Malmi-Tapaninkylä oli enimmäkseen työläisten asuttama kaupunki ja tämä oli leimallista myös Sunnuntaipalstoilla. Uudet asukkaat muuttivat hyvinkin alkeellisiin oloihin ja vähitellen rakennuksia parannettiin ja suurennettiin. Ajalle tyypilliseen tapaan kaikki mahdollinen materiaali käytettiin hyödyksi rakentamisessa. Alueelle on oletettavasti siirretty myös vanhoja hirsirunkoja muualta, muistitiedon mukaan esimerkiksi Pilvitielle olisi siirretty hirret Kannakselta 1900-luvun alussa.

Ensimmäiset asukkaat tulivat Sunnuntaipalstoille jo 1908, ja 1910-luvulla alueelle muutti jo runsaasti väkeä.

## Nallenmäki

Nallenmäen kohdalla on ollut asutusta jo hyvin varhain. Tattariharjunkuja on osa Kuninkaantien Helsingin haarasta, Vanhastakaupungista itään. Tiepohja on vähintäänkin 1700-luvulta. Nallenmäki sijaitsi tuolloin 1600-1700-luvulla liikenteellisesti mielenkiintoisessa paikassa.

Kun lentokenttä rakennettiin 1930-luvulla, lentoaseman vaara-alueelle jääneiden kiinteistöjen omistajat saivat vaihdossa korvaavia tontteja ainakin Nallenmäestä. Osa taas halusi muuttaa lentokentän tieltä muualle. 1970-luvulta lähtien Nallenmäkeen on rakennettu runsaasti uusia omakoti- ja rivitaloja.



Ilmakuva vuodelta 1932.



Ilmakuva vuodelta 1950.



Ilmakuva vuodelta 1964.



Ilmakuva vuodelta 1976.



Ilmakuva vuodelta 1988.



Ilmakuva vuodelta 1997



Ilmakuva vuodelta 2008.



Ilmakuva vuodelta 2015.



# Rakennusinventointi

Tässä selvityksessä on listattu Sunnuntaipalstojen ja Nallenmäen alueiden rakennukset. Rakennukset on inventoitu keväällä ja kesällä 2016 tehtyjen maastokäyntien sekä arkistotietojen perusteella. Raportissa on nostettu esiin muutamia rakennuksia, joiden osalta on syytä tarkastella rakennushistoriallisia arvoja mahdollisen asemakaavoituksen yhteydessä. Arviointi tehdään yhteistyössä kaupunkisuunnitteluviraston, kaupunginmuseon sekä asukkaiden kanssa.

## Rakennuskohtaiset tiedot

Rakennuksen numero:	Otsikossa esitetty numero vastaa liitekarttojen rakennusten numerointia.
Rakennuksen nimi:	Numeron vieressä otsikossa on rakennuksen nimi.
Rakennustunnus:	Rakennusrekisteristä saatu rakennustunnus. Jos rakennus ei ole ollut rakennusrekisterissä, sille on annettu rakennustunnus <i>ei rekisterissä</i> .
Katuosoite:	Katuosoite on saatu rakennusrekisteristä ja tarkistettu mahdollisen arkistotiedon (RVVA) tai maastokäynnin avulla.
Käyttöönottovuosi:	Käyttöönottovuosi on saatu haastattelu-, arkisto- tai tutkimustiedon perusteella.
Suunnittelija:	Suunnittelijan nimi on on saatu haastattelu-, arkisto- tai tutkimustiedon perusteella.
Muut suunnittelijat:	Muihin suunnittelijoihin on kirjattu kaikkien muiden rakennuksen suunnitteluun osallistuneiden suunnittelijoiden tittelit ja nimet. Lähteenä on käytetty lähinnä rakennusvalvontaviraston arkistossa olevia lupa-asiakirjoja
Alkuperäiskäyttö:	Rakennuksen alkuperäinen käyttötarkoitus on kirjattu haastattelu-, arkisto- tai tutkimustiedon perusteella ja tarkistettu maastokäynnin perusteella.
Nykykäyttö:	Rakennuksen nykyinen käyttötarkoitus on kirjattu haastattelu-, arkisto- tai tutkimustiedon perusteella ja tarkistettu maastokäynnin perusteella.
Rakennushistoria:	Rakennushistoria on koottu haastattelu-, arkisto- ja tutkimustiedon perusteella.

Kerroslukumäärä:	Kerroslukumäärä on saatu vuoden 2002 rakennusrekisteristä ja tarkistettu maastokäynnin perusteella.
Perustus:	Rakennuksen perustusmateriaali on saatu maastokäynnin perusteella.
Runko:	Rakennuksen runkomateriaali on kirjattu haastattelu-, arkisto- tai tutkimustiedon perusteella ja tarkistettu maastokäynnin perusteella.
Julkisivut:	Rakennuksen julkisivumateriaalit on kirjattu maastokäynnin perusteella.
Sisätilat:	Sisätilojen kuvaus on tehty sisätilainventoinnin perusteella.
Ymp. kuvaus:	Ympäristökuvaus on koottu maastokäynnin perusteella. Kohtaan on kirjattu huvilan pihapiiriin kuuluvat rakennukset ja rakenteet.
Aluekokonaisuus:	Aluekokonaisuus on koottu maastokäynnin ja arkistotiedon perusteella. Kohtaan on kirjattu tieto, jos rakennus on osa suurempaa historiallista kokonaisuutta.
Suojelutilanne:	Suojelutilanne on kirjattu Kaupunkisuunnitteluviraston kaavatietojen perusteella.
Lausunnot:	Lausunto-kenttään on kirjattu Helsingin kaupunginmuseon kulttuuriympäristöyksikön arkistossa olevat lausunnot, jotka koskevat kyseistä rakennusta.
Piirustusaineisto:	Kenttään on kirjattu, löytyikö Helsingin rakennusvalvontaviraston arkistosta rakennusta käsittelevää aineistoa. Lisäksi kenttään on kirjattu, tavoitettinko rakennuksen alkuperäispiirustukset ja jos kyllä, niin missä niitä säilytetään.
Lähteet:	Kenttään on kirjattu ne kirjalliset lähteet ja arkistolähteet, joita on käytetty apuna rakennuksen inventointitietojen tallennuksessa.
Luokitus:	Kenttään on kirjattu suunnitelmavaiheessa tehty rakennuksen inventointiluokitus.
Arvotuskriteerit:	Arvotuskriteereihin on listattu ne kriteerit, joiden perusteella rakennus on arvotettu kulttuurihistoriallisesti arvokkaaksi.

## Luokitus

Luokka 1a	Kulttuurihistoriallinen rakennusinventointi , myös sisätilat
Luokka 1b	Kulttuurihistoriallinen rakennusinventointi
Luokka 2	Tekninen rakennusinventointi
Luokka 3	Inventointityö jätettiin kartoitustasolle
Luokka 4	Sauna- tai talousrakennus, kulttuurihistoriallinen rakennusinventointi
Luokka 5	Sauna- tai talousrakennus, tekninen rakennusinventointi



Arvot	Selite
Arkkitehtoniset arvot	Rakennuksen arkkitehtuuri on harkittua ja viimeisteltyä.
	Rakennuksen arkkitehtuuri yksityiskohtineen on erittäin harkittua ja viimeisteltyä.
Historialliset arvot	Rakennukseen liittyy rakennushistoriallisia arvoja.
	Rakennukseen liittyy henkilöhistoriallisia arvoja.
	Rakennukseen liittyy paikallishistoriallisia arvoja.
	Rakennukseen liittyy kaavahistoriallisia arvoja.
	Rakennukseen liittyy merkittäviä rakennushistoriallisia arvoja.
	Rakennukseen liittyy merkittäviä paikallishistoriallisia arvoja.
	Rakennukseen liittyy merkittäviä henkilöhistoriallisia arvoja.
	Rakennukseen liittyy merkittäviä kaavahistoriallisia arvoja.
Säilyneisyys	Rakennus on säilynyt osin alkuperäisessä asussaan.
	Rakennuksessa on tehty runsaasti muutoksia.
	Rakennus on säilynyt hyvin alkuperäisessä asussaan tai tehdyt muutokset on onnistuneesti sopeutettu olemassaolevaan rakennukseen.

## Kulttuurihistoriallisesti arvokkaat rakennukset

Rakennuskohtaiset arvot on jaettu kolmeen luokkaan: arkkitehtonisiin arvoihin, historiallisiin arvoihin ja säilyneisyyteen. Historiallisten arvojen luokasta rakennus on voinut saada useita määritelmiä.

Määritelmien perusteella rakennuksille on laskettu rakennuskohtainen kokonaispistemäärä, jota on käytetty arvotuksen aputyökaluna.

Arvotustyö on tehty ainoastaan rakennuskohtaisesti. Kiinteistö- tai tonttikohtaisia arvoja ei ole määritelty.

## Kaavasuojeutilanne

Rakennus on suojeltu asemakaavalla/rakennusta ei ole suojeltu asemakaavalla.



# Rakennushistoriallisia arvoja sisältävät kohteet

Sunnuntaipalstojen ja Nallenmäen alueiden rakennuskannasta on tässä vaiheessa poimittu erikseen muutamia rakennuksia, joiden osalta ainakin on syytä tarkastella rakennushistoriallisia arvoja tarkemmin. Tarkempi rakennushistoriallinen arvottaminen tulee ajankohtaiseksi asemakaavoituksen yhteydessä ja se tehdään yhteistyössä kaupunkisuunnitteluviraston, kaupunginmuseon ja asukkaiden kanssa.

## A / 92.

Rakennustunnus: 17763  
Katuosoite: Elovalkeantie 4  
Käyttöönottovuosi: 1932  
Suunnittelija:  
Käyttötarkoitus: asuinrakennus  
Kerroslukumäärä: 1  
Runko: puu  
Julkisivu: puu  
Kerrosala:  
Luokitus: 1a



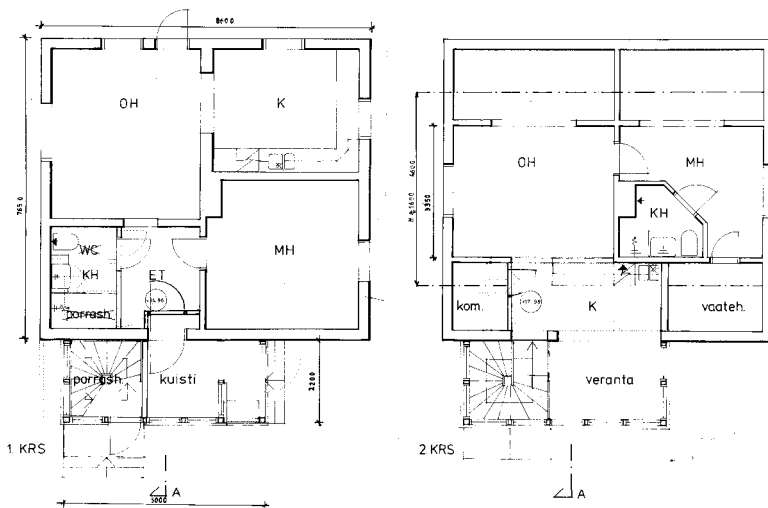


## B / 5a.

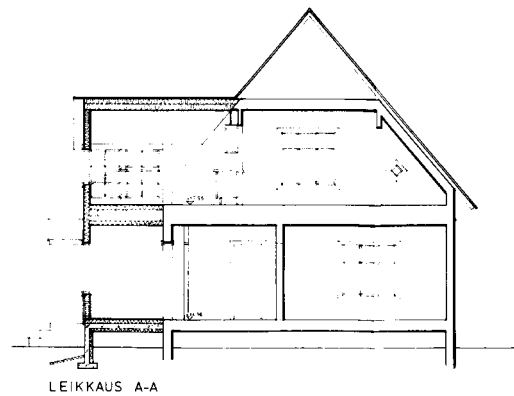
Rakennustunnus: 17839  
Katuosoite: Tuiskutie 5a  
Käyttöönottovuosi: 1936  
Suunnittelija:  
Käyttötarkoitus: asuinrakennus  
Kerroslukumäärä: 2  
Runko: puu  
Julkisivu: puu  
Kerrosala:  
Luokitus: 1a



Pohjat 1:400,  
1990

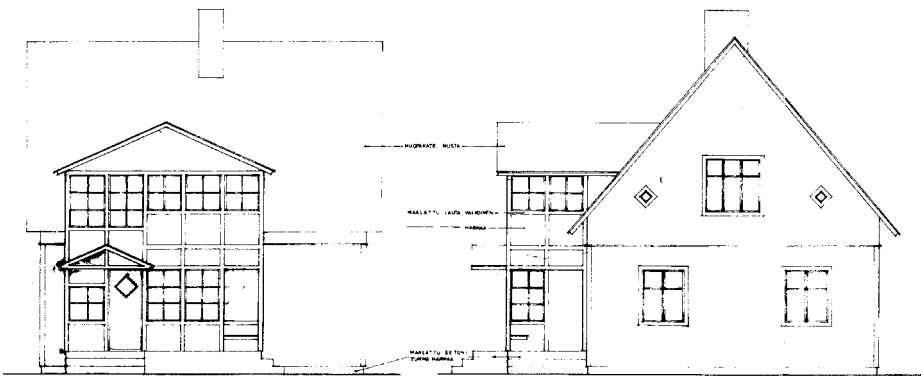


Leikkaus A-A 1:400,  
1990



Julkisivu pohjoiseen 1:400,  
1990

Julkisivu länteen 1:400,  
1990



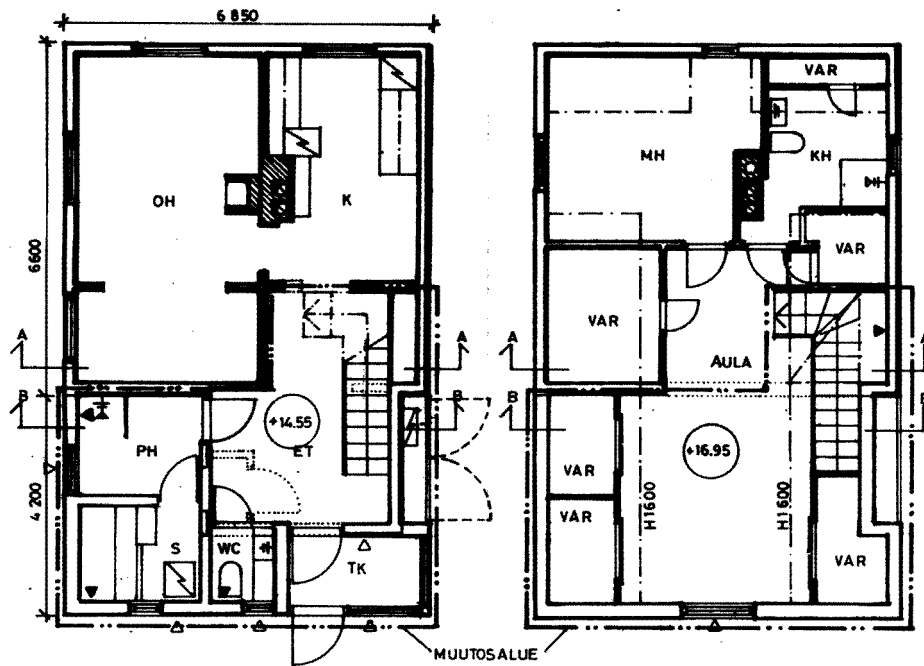
C / 44.

Rakennustunnus: 17729  
Katuosoite: Auertie 10  
Käyttöönottovuosi:  
Suunnittelija:  
Käyttötarkoitus: asuinrakennus  
Kerroslukumäärä: 2  
Runko: puu  
Julkisivu: puu  
Kerrosala:  
Luokitus: 2



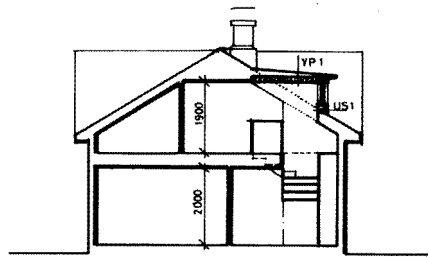
Pohja 1. krs. 1:400,  
1997

Pohja 2. krs. 1:400,  
1997

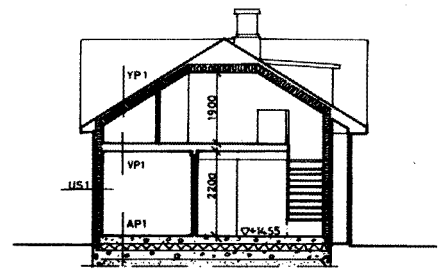




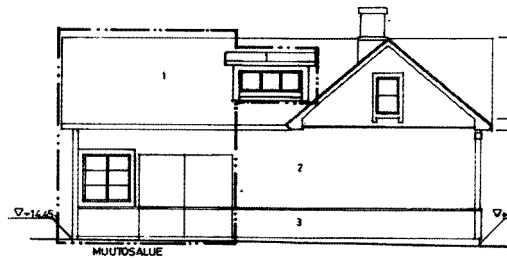
Leikkaus A-A 1:400,  
1996



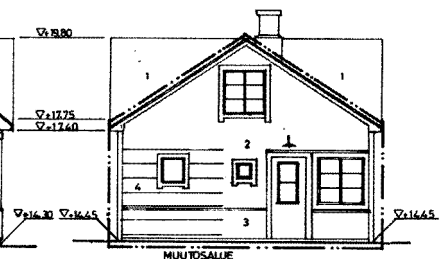
Leikkaus B-B 1:400,  
1996



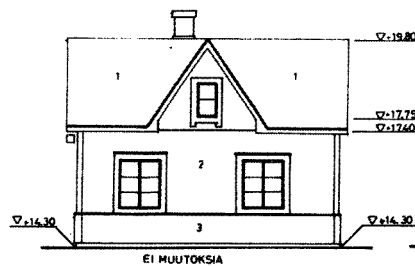
Julkisivu pohjoiseen 1:400,  
1996



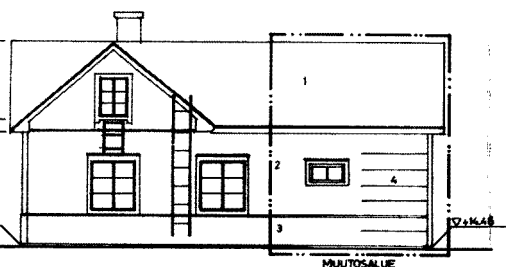
Julkisivu itään 1:400,  
1996



Julkisivu länteen 1:400,  
1996



Julkisivu etelään 1:400,  
1996



## D / 34.

Rakennustunnus: 37047  
Katuosoite: Pilvitie 2b  
Käyttöönottovuosi:  
Suunnittelija:  
Käyttötarkoitus: asuinrakennus  
Kerroslukumäärä: 2  
Runko: puu  
Julkisivu: puu  
Kerrosala:  
Luokitus: 2



## E /21.

Rakennustunnus: 17697  
Katuosoite: Pilvitie 7  
Käyttöönottovuosi: 1900  
Suunnittelija:  
Käyttötarkoitus: asuinrakennus  
Kerroslukumäärä: 2  
Runko: puu  
Julkisivu: puu  
Kerrosala:  
Luokitus: 2



## F / 55.

Rakennustunnus: 17720  
Katuosoite: Sadetie 9  
Käyttöönottovuosi: 1923  
Suunnittelija:  
Käyttötarkoitus: asuinrakennus  
Kerroslukumäärä: 2  
Runko: puu  
Julkisivu: puu  
Kerrosala:  
Luokitus: 2



## G / 109.

Rakennustunnus: 17787  
Katuosoite: Tuulitie 9  
Käyttöönottovuosi: 1932  
Suunnittelija:  
Käyttötarkoitus: asuinrakennus  
Kerroslukumäärä: 2  
Runko: puu  
Julkisivu: puu  
Kerrosala:  
Luokitus: 2



## H / 175.

Rakennustunnus: 17952  
Katuosoite: Nallenmäenkuja 3  
Käyttöönottovuosi: 1935  
Suunnittelija:  
Käyttötarkoitus: asuinrakennus  
Kerroslukumäärä: 2  
Runko: puu  
Julkisivu: puu  
Kerrosala:  
Luokitus: 2



## I / 201.

Rakennustunnus: 37026  
Katuosoite: Tullivuorenkuja 5  
Käyttöönottovuosi: 1920  
Suunnittelija:  
Käyttötarkoitus: asuinrakennus  
Kerroslukumäärä: 2  
Runko: puu  
Julkisivu: puu  
Kerrosala:  
Luokitus: 2



## J / 13.

Rakennustunnus: 17692  
Katuosoite: Vasaratie 5  
Käyttöönottovuosi: 1918  
Suunnittelija:  
Käyttötarkoitus: asuinrakennus  
Kerroslukumäärä: 2  
Runko: puu  
Julkisivu: puu  
Kerrosala:  
Luokitus: 3

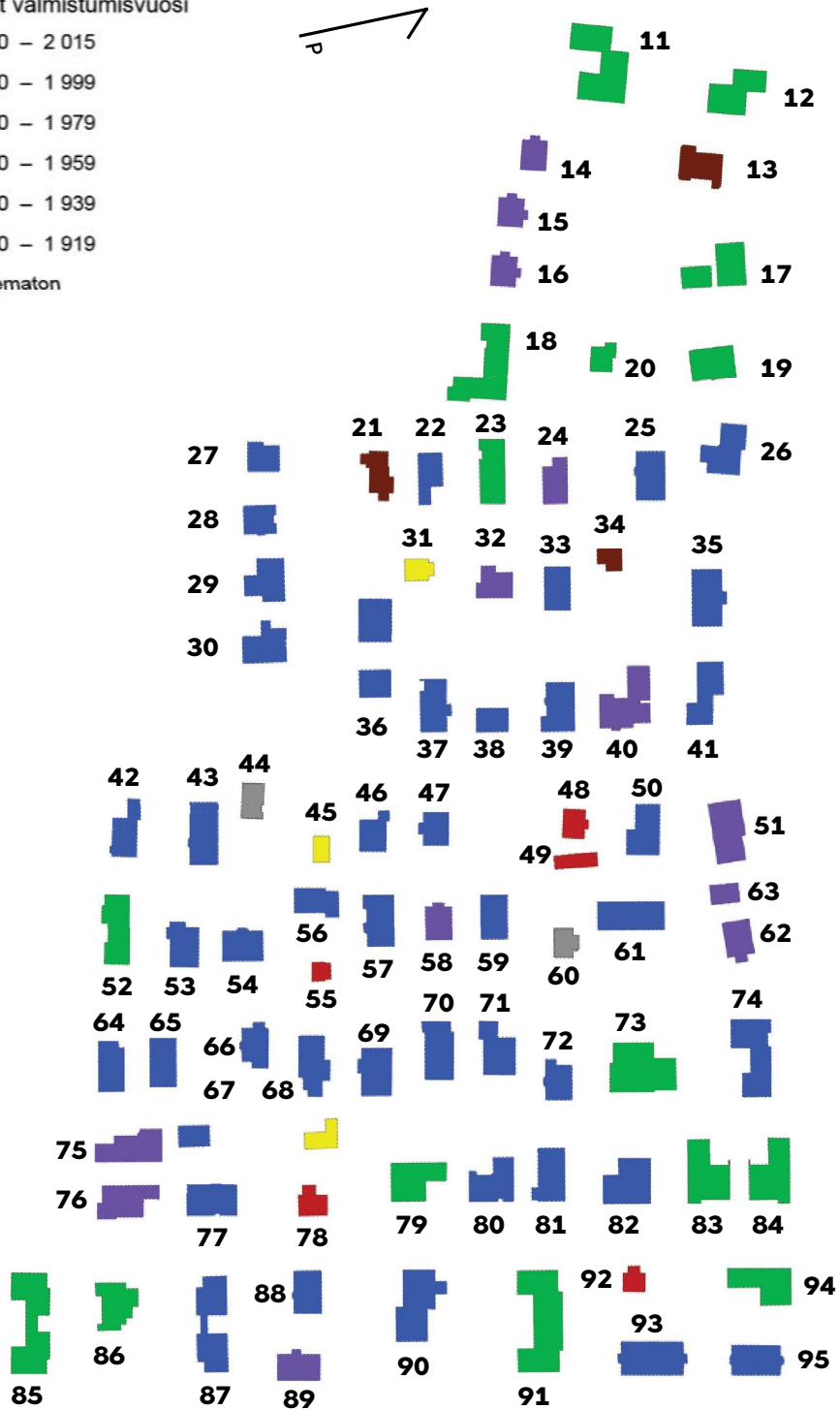
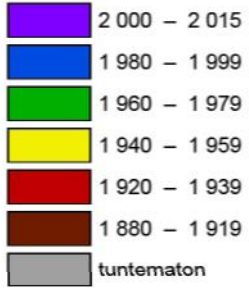


## K / 185.

Rakennustunnus: 37016  
Katuosoite: Tullivuorentie 17  
Käyttöönottovuosi: 1939  
Suunnittelija:  
Käyttötarkoitus: asuinrakennus  
Kerroslukumäärä: 2  
Runko: puu  
Julkisivu: puu  
Kerrosala:  
Luokitus: 3



Rakennukset valmistumisvuosi



# Pohjoiset Sunnuntaipalstat

## Rakennuskanta



Ilmakuva Pohjoisten Sunnuntaipalstojen alueesta.

## 11.

Rakennustunnus: 17695  
Katuosoite: Vasaratie 1  
Käyttöönottovuosi: 1976  
Suunnittelija: K. Ikonen  
Käyttötarkoitus: asuinrakennus  
Kerroslukumäärä: 1  
Runko: puu  
Julkisivu: tiili  
Kerrosala: 179  
Luokitus: 3



## 12.

Rakennustunnus: 17694  
Katuosoite: Vasaratie 3  
Käyttöönottovuosi: 1970  
Suunnittelija: Pentti Hartikainen  
Käyttötarkoitus: asuinrakennus  
Kerroslukumäärä: 1  
Runko: puu  
Julkisivu: tiili  
Kerrosala:  
Luokitus: 3



## 13. / J

Rakennustunnus: 17692  
Katuosoite: Vasaratie 5  
Käyttöönottovuosi: 1918  
Suunnittelija:  
Käyttötarkoitus: asuinrakennus  
Kerroslukumäärä: 2  
Runko: puu  
Julkisivu: puu  
Kerrosala:  
Luokitus: 3



## 13b.

Rakennustunnus: 17693  
Katuosoite: Vasaratie 5  
Käyttöönottovuosi: 1962  
Suunnittelija:  
Käyttötarkoitus: varistorakennus  
Kerroslukumäärä: 1  
Runko: puu  
Julkisivu: puu  
Kerrosala:  
Luokitus: 5





## 14.

Rakennustunnus: 43899  
Katuosoite: Vasarakuja 3  
Käyttöönottovuosi: 2000  
Suunnittelija: U. Casagrande  
Käyttötarkoitus: asuinrakennus  
Kerroslukumäärä: 2  
Runko: puu  
Julkisivu: puu  
Kerrosala: 130  
Luokitus: 3



## 14b.

Rakennustunnus: 43900  
Katuosoite: Vasarakuja 3  
Käyttöönottovuosi: 2005  
Suunnittelija: U. Casagrande  
Käyttötarkoitus: varastorakennus  
Kerroslukumäärä: 1  
Runko: puu  
Julkisivu: puu  
Kerrosala: 22  
Luokitus: 5



## 15.

Rakennustunnus: 45902  
Katuosoite: Vasarakuja 3  
Käyttöönottovuosi: 2003  
Suunnittelija: U. Casagrande  
Käyttötarkoitus: asuinrakennus  
Kerroslukumäärä: 2  
Runko: puu  
Julkisivu: puu  
Kerrosala: 130  
Luokitus: 3



## 15b.

Rakennustunnus: 43901  
Katuosoite: Vasarakuja 3  
Käyttöönottovuosi: 2005  
Suunnittelija: U. Casagrande  
Käyttötarkoitus: varastorakennus  
Kerroslukumäärä: 1  
Runko: puu  
Julkisivu: puu  
Kerrosala: 22  
Luokitus: 5



## 16.

Rakennustunnus: 45903  
Katuosoite: Vasarakuja 3  
Käyttöönottovuosi: 2003  
Suunnittelija: U. Casagrande  
Käyttötarkoitus: asuinrakennus  
Kerroslukumäärä: 2  
Runko: puu  
Julkisivu: puu  
Kerrosala: 130  
Luokitus: 3



## 16b.

Rakennustunnus: 45904  
Katuosoite: Vasarakuja 3  
Käyttöönottovuosi: 2003  
Suunnittelija: U. Casagrande  
Käyttötarkoitus: varistorakennus  
Kerroslukumäärä: 1  
Runko: puu  
Julkisivu: puu  
Kerrosala: 22  
Luokitus: 5



## 17.

Rakennustunnus: 17691  
Katuosoite: Vasaratie 7  
Käyttöönottovuosi: 1966  
Suunnittelija:  
Käyttötarkoitus: asuinrakennus  
Kerroslukumäärä: 1  
Runko: betoni  
Julkisivu: tiili  
Kerrosala:  
Luokitus: 3



## 18.

Rakennustunnus: 17696  
Katuosoite: Vasarakuja 6  
Käyttöönottovuosi: 1970  
Suunnittelija: André Shütz  
Käyttötarkoitus: asuinrakennus  
Kerroslukumäärä: 1  
Runko: puu  
Julkisivu: puu  
Kerrosala: 293  
Luokitus: 3



## 19.

Rakennustunnus: 17698  
Katuosoite: Vasaratie 9  
Käyttöönottovuosi: 1971  
Suunnittelija:  
Käyttötarkoitus: asuinrakennus  
Kerroslukumäärä: 1  
Runko: tiili  
Julkisivu: tiili  
Kerrosala: 171  
Luokitus: 3



## 20.

Rakennustunnus: 37200  
Katuosoite: Vasarakuja 4  
Käyttöönottovuosi: 1967  
Suunnittelija:  
Käyttötarkoitus: asuinrakennus  
Kerroslukumäärä: 2  
Runko: betoni  
Julkisivu: puu  
Kerrosala:  
Luokitus: 3



## 20b.

Rakennustunnus: 37201  
Katuosoite: Vasarakuja 4  
Käyttöönottovuosi:  
Suunnittelija:  
Käyttötarkoitus: muualla  
luokittelemattomat  
rakennukset  
Kerroslukumäärä: 1  
Runko: puu  
Julkisivu: puu  
Kerrosala:  
Luokitus: 5



## 21. / E

Rakennustunnus: 17697  
Katuosoite: Pilvitie 7  
Käyttöönottovuosi: 1900  
Suunnittelija:  
Käyttötarkoitus: asuinrakennus  
Kerroslukumäärä: 2  
Runko: puu  
Julkisivu: puu  
Kerrosala:  
Luokitus: 2



## 22.

Rakennustunnus: 17700  
Katuosoite: Pilvitie 5a  
Käyttöönottovuosi: 1989  
Suunnittelija:  
Käyttötarkoitus: asuinrakennus  
Kerroslukumäärä: 2  
Runko: puu  
Julkisivu: puu  
Kerrosala: 141  
Luokitus: 3



## 23.

Rakennustunnus: 17699  
Katuosoite: Pilvitie 5  
Käyttöönottovuosi: 1979  
Suunnittelija: Marja Vesterinen  
Käyttötarkoitus: asuinrakennus  
Kerroslukumäärä: 1  
Runko: tiili  
Julkisivu: tiili  
Kerrosala: 161  
Luokitus: 3



## 24.

Rakennustunnus: 52028  
Katuosoite: Pilvitie 3  
Käyttöönottovuosi: 2011  
Suunnittelija: Jukka Laamanen  
Käyttötarkoitus: asuinrakennus  
Kerroslukumäärä: 2  
Runko: puu  
Julkisivu: muu  
Kerrosala: 174  
Luokitus: 3



## 25.

Rakennustunnus: 17704  
Katuosoite: Pilvitie 1  
Käyttöönottovuosi: 1989  
Suunnittelija: Antti Pulkkinen  
Käyttötarkoitus: asuinrakennus  
Kerroslukumäärä: 2  
Runko: puu  
Julkisivu: tiili  
Kerrosala: 164  
Luokitus: 3



## 26.

Rakennustunnus: 17703  
Katuosoite: Vasaratie 11  
Käyttöönottovuosi: 1990  
Suunnittelija: M. Toivakka  
Käyttötarkoitus: asuinrakennus  
Kerroslukumäärä: 2  
Runko: betoni  
Julkisivu: tiili  
Kerrosala: 186  
Luokitus: 3



## 27.

Rakennustunnus: 17705  
Katuosoite: Pilvitie 9a  
Käyttöönottovuosi: 1998  
Suunnittelija: Matti Jyränoja  
Käyttötarkoitus: asuinrakennus  
Kerroslukumäärä: 2  
Runko: betoni  
Julkisivu: betoni  
Kerrosala:  
Luokitus: 3



## 28.

Rakennustunnus: 17706  
Katuosoite: Pilvitie 9b  
Käyttöönottovuosi: 1996  
Suunnittelija: Matti Jyränoja  
Käyttötarkoitus: asuinrakennus  
Kerroslukumäärä: 2  
Runko: puu  
Julkisivu: tiili  
Kerrosala:  
Luokitus: 3



## 29.

Rakennustunnus: 17701  
Katuosoite: Pilvitie 11  
Käyttöönottovuosi: 1985  
Suunnittelija:  
Käyttötarkoitus: asuinrakennus  
Kerroslukumäärä: 1  
Runko: puu  
Julkisivu: tiili  
Kerrosala: 139  
Luokitus: 3



## 30.

Rakennustunnus: 17702  
Katuosoite: Pilvitie 13  
Käyttöönottovuosi: 1985  
Suunnittelija:  
Käyttötarkoitus: asuinrakennus  
Kerroslukumäärä: 1  
Runko: puu  
Julkisivu: tiili  
Kerrosala: 143  
Luokitus: 3



## 31.

Rakennustunnus: 17715  
Katuosoite: Pilvitie 6a  
Käyttöönottovuosi: 1940  
Suunnittelija:  
Käyttötarkoitus: asuinrakennus  
Kerroslukumäärä: 1  
Runko: puu  
Julkisivu: puu  
Kerrosala:  
Luokitus: 3



## 31b.

Rakennustunnus: 17716  
Katuosoite: Pilvitie 6a  
Käyttöönottovuosi: 1940  
Suunnittelija:  
Käyttötarkoitus: saunarakennus  
Kerroslukumäärä: 1  
Runko: puu  
Julkisivu: puu  
Kerrosala:  
Luokitus: 5



## 32.

Rakennustunnus: 43894  
Katuosoite: Pilvitie 4b  
Käyttöönottovuosi: 2000  
Suunnittelija: Sari Koukku  
Käyttötarkoitus: asuinrakennus  
Kerroslukumäärä: 2  
Runko: puu  
Julkisivu: tiili  
Kerrosala: 157  
Luokitus: 3



### 33.

Rakennustunnus: 43893  
Katuosoite: Pilvitie 4a  
Käyttöönottovuosi: 1999  
Suunnittelija:  
Käyttötarkoitus: asuinrakennus  
Kerroslukumäärä: 2  
Runko: puu  
Julkisivu: puu  
Kerrosala: 3  
Luokitus: 3



### 34. / D

Rakennustunnus: 37047  
Katuosoite: Pilvitie 2b  
Käyttöönottovuosi:  
Suunnittelija:  
Käyttötarkoitus: asuinrakennus  
Kerroslukumäärä: 2  
Runko: puu  
Julkisivu: puu  
Kerrosala:  
Luokitus: 2



### 34b.

Rakennustunnus: 37048  
Katuosoite: Pilvitie 2b  
Käyttöönottovuosi: 1965  
Suunnittelija:  
Käyttötarkoitus: varistorakennus  
Kerroslukumäärä: 1  
Runko: puu  
Julkisivu: puu  
Kerrosala:  
Luokitus: 5



### 35.

Rakennustunnus: 17707  
Katuosoite: Pilvitie 2a  
Käyttöönottovuosi: 1991  
Suunnittelija: lida Matikainen  
Käyttötarkoitus: asuinrakennus  
Kerroslukumäärä: 2  
Runko: betoni  
Julkisivu: tiili  
Kerrosala: 254  
Luokitus: 3



## 36.

Rakennustunnus: 17712  
Katuosoite: Auertie 9  
Käyttöönottovuosi: 1985  
Suunnittelija: Kirsti Pusa  
Käyttötarkoitus: asuinrakennus  
Kerroslukumäärä: 2  
Runko: puu  
Julkisivu: tiili  
Kerrosala: 14  
Luokitus: 3



## 36b.

Rakennustunnus: 17713  
Katuosoite: Auertie 9  
Käyttöönottovuosi: 1985  
Suunnittelija:  
Käyttötarkoitus: varastorakennus  
Kerroslukumäärä: 1  
Runko: puu  
Julkisivu: puu  
Kerrosala:  
Luokitus: 5



## 37.

Rakennustunnus: 17711  
Katuosoite: Auertie 7  
Käyttöönottovuosi: 1987  
Suunnittelija: Matti Pasila  
Käyttötarkoitus: asuinrakennus  
Kerroslukumäärä: 1  
Runko: puu  
Julkisivu: puu  
Kerrosala: 146  
Luokitus: 3



## 38.

Rakennustunnus: 17709  
Katuosoite: Auertie 5  
Käyttöönottovuosi: 1985  
Suunnittelija: Juhani Laitinen  
Käyttötarkoitus: asuinrakennus  
Kerroslukumäärä: 2  
Runko: puu  
Julkisivu: puu  
Kerrosala: 127  
Luokitus: 3





## 38b.

Rakennustunnus: 17710  
Katuosoite: Auertie 5  
Käyttöönottovuosi: 1991  
Suunnittelija:  
Käyttötarkoitus: varastorakennus  
Kerroslukumäärä: 1  
Runko: puu  
Julkisivu: puu  
Kerrosala: 5  
Luokitus: 5



## 39.

Rakennustunnus: 17708  
Katuosoite: Auertie 3  
Käyttöönottovuosi: 1986  
Suunnittelija: Juhani Laitinen  
Käyttötarkoitus: asuinrakennus  
Kerroslukumäärä: 1  
Runko: puu  
Julkisivu: puu  
Kerrosala: 3  
Luokitus: 3



## 40.

Rakennustunnus: 48628  
Katuosoite: Auertie 1b  
Käyttöönottovuosi: 2005  
Suunnittelija: Pekka Linkola  
Käyttötarkoitus: asuinrakennus  
Kerroslukumäärä: 2  
Runko: betoni  
Julkisivu: tiili  
Kerrosala: 3  
Luokitus: 3



## 41.

Rakennustunnus: 46613  
Katuosoite: Auertie 1a  
Käyttöönottovuosi: 2001  
Suunnittelija: Jukka Ojanen  
Käyttötarkoitus: asuinrakennus  
Kerroslukumäärä: 1  
Runko: puu  
Julkisivu: tiili  
Kerrosala: 300  
Luokitus: 3



## 42.

Rakennustunnus: 17728  
Katuosoite: Auertie 14  
Käyttöönottovuosi: 1919  
Suunnittelija: Merja Ojala  
Käyttötarkoitus: asuinrakennus  
Kerroslukumäärä: 2  
Runko: puu  
Julkisivu: tiili  
Kerrosala: 181  
Luokitus: 3



## 43.

Rakennustunnus: 17723  
Katuosoite: Auertie 12  
Käyttöönottovuosi: 1985  
Suunnittelija: R. Karjalainen  
Käyttötarkoitus: asuinrakennus  
Kerroslukumäärä: 1  
Runko: puu  
Julkisivu: tiili  
Kerrosala: 176  
Luokitus: 3



## 44. / B

Rakennustunnus: 17729  
Katuosoite: Auertie 10  
Käyttöönottovuosi: 1919  
Suunnittelija: Merja Ojala  
Käyttötarkoitus: asuinrakennus  
Kerroslukumäärä: 2  
Runko: puu  
Julkisivu: puu  
Kerrosala: 2  
Luokitus: 2



## 44b.

Rakennustunnus: 43892  
Katuosoite: Auertie 10  
Käyttöönottovuosi: 1919  
Suunnittelija: Merja Ojala  
Käyttötarkoitus: varistorakennus  
Kerroslukumäärä: 2  
Runko: puu  
Julkisivu: puu  
Kerrosala: 2  
Luokitus: 5



## 45.

Rakennustunnus: 37035  
Katuosoite: Auertie 8  
Käyttöönottovuosi: 1945  
Suunnittelija:  
Käyttötarkoitus: asuinrakennus  
Kerroslukumäärä: 1  
Runko: puu  
Julkisivu: puu  
Kerrosala: 3  
Luokitus: 3



## 45b.

Rakennustunnus: 37036  
Katuosoite: Auertie 8  
Käyttöönottovuosi: 1952  
Suunnittelija:  
Käyttötarkoitus: saunarakennus  
Kerroslukumäärä: 1  
Runko: puu  
Julkisivu: puu  
Kerrosala: 5  
Luokitus: 5



## 46.

Rakennustunnus: 17725  
Katuosoite: Auertie 6b  
Käyttöönottovuosi: 1987  
Suunnittelija:  
Käyttötarkoitus: asuinrakennus  
Kerroslukumäärä: 2  
Runko: puu  
Julkisivu: puu  
Kerrosala: 128  
Luokitus: 3



## 47.

Rakennustunnus: 17726  
Katuosoite: Auertie 6a  
Käyttöönottovuosi: 1987  
Suunnittelija:  
Käyttötarkoitus: asuinrakennus  
Kerroslukumäärä: 2  
Runko: puu  
Julkisivu: puu  
Kerrosala: 157  
Luokitus: 3



## 48.

Rakennustunnus: 37020  
Katuosoite: Auertie 4  
Käyttöönottovuosi: 1930  
Suunnittelija:  
Käyttötarkoitus: asuinrakennus  
Kerroslukumäärä: 2  
Runko: puu  
Julkisivu: puu  
Kerrosala:  
Luokitus: 3



## 49.

Rakennustunnus: 37021  
Katuosoite: Auertie 4  
Käyttöönottovuosi: 1930  
Suunnittelija:  
Käyttötarkoitus: asuinrakennus  
Kerroslukumäärä: 1  
Runko: puu  
Julkisivu: puu  
Kerrosala:  
Luokitus: 3



## 50.

Rakennustunnus: 17727  
Katuosoite: Auertie 2b  
Käyttöönottovuosi: 1988  
Suunnittelija: V. Holopainen  
Käyttötarkoitus: asuinrakennus  
Kerroslukumäärä: 2  
Runko: puu  
Julkisivu: tiili  
Kerrosala: 181  
Luokitus: 3



## 51.

Rakennustunnus: 51534  
Katuosoite: Auertie 2a  
Käyttöönottovuosi: 2008  
Suunnittelija: Marja-Leena Oksa  
Käyttötarkoitus: asuinrakennus  
Kerroslukumäärä: 1  
Runko: puu  
Julkisivu: puu  
Kerrosala: 199  
Luokitus: 3



## 52.

Rakennustunnus: 17722  
Katuosoite: Sadetie 15  
Käyttöönottovuosi: 1969  
Suunnittelija: Maunu Siitonen  
Käyttötarkoitus: asuinrakennus  
Kerroslukumäärä: 1  
Runko: puu  
Julkisivu: tiili  
Kerrosala: 3  
Luokitus: 3



## 53.

Rakennustunnus: 17733  
Katuosoite: Sadetie 13  
Käyttöönottovuosi: 1991  
Suunnittelija: Matti Korkeakoski  
Käyttötarkoitus: asuinrakennus  
Kerroslukumäärä: 2  
Runko: puu  
Julkisivu: tiili  
Kerrosala: 169  
Luokitus: 3



## 53b.

Rakennustunnus: 17734  
Katuosoite: Sadetie 13  
Käyttöönottovuosi: 1992  
Suunnittelija:  
Käyttötarkoitus: varistorakennus  
Kerroslukumäärä: 1  
Runko: puu  
Julkisivu: puu  
Kerrosala: 5  
Luokitus: 5



## 54.

Rakennustunnus: 17731  
Katuosoite: Sadetie 11  
Käyttöönottovuosi: 1992  
Suunnittelija: V. Ollil  
Käyttötarkoitus: asuinrakennus  
Kerroslukumäärä: 2  
Runko: puu  
Julkisivu: puu  
Kerrosala: 175  
Luokitus: 3



## 54b.

Rakennustunnus: 17732  
Katuosoite: Sadetie 11  
Käyttöönottovuosi: 1996  
Suunnittelija:  
Käyttötarkoitus: varastorakennus  
Kerroslukumäärä: 1  
Runko: puu  
Julkisivu: puu  
Kerrosala: 5  
Luokitus: 5



## 55. / F

Rakennustunnus: 17720  
Katuosoite: Sadetie 9  
Käyttöönottovuosi: 1923  
Suunnittelija:  
Käyttötarkoitus: asuinrakennus  
Kerroslukumäärä: 2  
Runko: puu  
Julkisivu: puu  
Kerrosala: 43  
Luokitus: 2



## 56.

Rakennustunnus: 17721  
Katuosoite: Sadetie 9  
Käyttöönottovuosi: 1990  
Suunnittelija:  
Käyttötarkoitus: asuinrakennus  
Kerroslukumäärä: 2  
Runko: puu  
Julkisivu: puu  
Kerrosala: 164  
Luokitus: 3



## 57.

Rakennustunnus: 17736  
Katuosoite: Sadetie 7b  
Käyttöönottovuosi: 1995  
Suunnittelija:  
Käyttötarkoitus: asuinrakennus  
Kerroslukumäärä: 1  
Runko: puu  
Julkisivu: tiili  
Kerrosala: 150  
Luokitus: 3



## 57b.

Rakennustunnus: 43891  
Katuosoite: Sadetie 7b  
Käyttöönottovuosi: 1999  
Suunnittelija:  
Käyttötarkoitus: varastorakennus  
Kerroslukumäärä: 1  
Runko: puu  
Julkisivu: tiili  
Kerrosala: 5  
Luokitus: 5



## 58.

Rakennustunnus: 45943  
Katuosoite: Sadetie 7a  
Käyttöönottovuosi: 2001  
Suunnittelija: Marko Taberman  
Käyttötarkoitus: asuinrakennus  
Kerroslukumäärä: 2  
Runko: puu  
Julkisivu: puu  
Kerrosala: 155  
Luokitus: 3



## 58b.

Rakennustunnus: 45944  
Katuosoite: Sadetie 7a  
Käyttöönottovuosi: 2005  
Suunnittelija:  
Käyttötarkoitus: varastorakennus  
Kerroslukumäärä: 1  
Runko: puu  
Julkisivu: puu  
Kerrosala: 5  
Luokitus: 5



## 59.

Rakennustunnus: 17724  
Katuosoite: Sadetie 5b  
Käyttöönottovuosi: 1992  
Suunnittelija:  
Käyttötarkoitus: asuinrakennus  
Kerroslukumäärä: 1  
Runko: puu  
Julkisivu: tiili  
Kerrosala: 119  
Luokitus: 3



## 60.

Rakennustunnus: 37037  
Katuosoite: Sadetie 5a  
Käyttöönottovuosi:  
Suunnittelija:  
Käyttötarkoitus: asuinrakennus  
Kerroslukumäärä: 2  
Runko: puu  
Julkisivu: tiili  
Kerrosala:  
Luokitus: 3



## 60b.

Rakennustunnus: 37038  
Katuosoite: Sadetie 5a  
Käyttöönottovuosi: 1992  
Suunnittelija:  
Käyttötarkoitus: varastorakennus  
Kerroslukumäärä: 1  
Runko: puu  
Julkisivu: puu  
Kerrosala:  
Luokitus: 5



## 61.

Rakennustunnus: 17719  
Katuosoite: Sadetie 3  
Käyttöönottovuosi: 1989  
Suunnittelija:  
Käyttötarkoitus: asuinrakennus  
Kerroslukumäärä: 1  
Runko: puu  
Julkisivu: puu  
Kerrosala: 209  
Luokitus: 3



## 62.

Rakennustunnus: 47892  
Katuosoite: Vasaratie 19  
Käyttöönottovuosi: 2003  
Suunnittelija: Eila Taurovaara  
Käyttötarkoitus: asuinrakennus  
Kerroslukumäärä: 2  
Runko: puu  
Julkisivu: puu  
Kerrosala: 174  
Luokitus: 3





## 63.

Rakennustunnus: 17718  
Katuosoite: Vasaratie 19  
Käyttöönottovuosi: 19  
Suunnittelija:  
Käyttötarkoitus: varastorakennus  
Kerroslukumäärä: 1  
Runko: puu  
Julkisivu: puu  
Kerrosala: 5  
Luokitus: 5



## 64.

Rakennustunnus: 17751  
Katuosoite: Sadetie 20  
Käyttöönottovuosi: 1986  
Suunnittelija:  
Käyttötarkoitus: asuinrakennus  
Kerroslukumäärä: 1  
Runko: puu  
Julkisivu: tiili  
Kerrosala: 128  
Luokitus: 3



## 65.

Rakennustunnus: 17752  
Katuosoite: Sadetie 18  
Käyttöönottovuosi: 1985  
Suunnittelija:  
Käyttötarkoitus: asuinrakennus  
Kerroslukumäärä: 1  
Runko: puu  
Julkisivu: puu  
Kerrosala: 115  
Luokitus: 3



## 66.

Rakennustunnus: 17749  
Katuosoite: Sadetie 16  
Käyttöönottovuosi: 1928  
Suunnittelija:  
Käyttötarkoitus: asuinrakennus  
Kerroslukumäärä: 1  
Runko: puu  
Julkisivu: puu  
Kerrosala: 3  
Luokitus: 3



## 67.

Rakennustunnus: 17750  
Katuosoite: Sadetie 16  
Käyttöönottovuosi: 1992  
Suunnittelija: Ulla Järvinen  
Käyttötarkoitus: asuinrakennus  
Kerroslukumäärä: 2  
Runko: puu  
Julkisivu: tiili  
Kerrosala: 184  
Luokitus: 3



## 68.

Rakennustunnus: 17753  
Katuosoite: Sadetie 14  
Käyttöönottovuosi: 1989  
Suunnittelija:  
Käyttötarkoitus: asuinrakennus  
Kerroslukumäärä: 1  
Runko: puu  
Julkisivu: tiili  
Kerrosala:  
Luokitus: 3



## 68b.

Rakennustunnus: 17754  
Katuosoite: Sadetie 14  
Käyttöönottovuosi: 1992  
Suunnittelija:  
Käyttötarkoitus: varistorakennus  
Kerroslukumäärä: 1  
Runko: puu  
Julkisivu: puu  
Kerrosala:  
Luokitus: 5



## 69.

Rakennustunnus: 17755  
Katuosoite: Sadetie 12  
Käyttöönottovuosi: 1989  
Suunnittelija:  
Käyttötarkoitus: asuinrakennus  
Kerroslukumäärä: 1  
Runko: puu  
Julkisivu: tiili  
Kerrosala: 149  
Luokitus: 3



## 69b.

Rakennustunnus: 17756  
Katuosoite: Sadetie 12  
Käyttöönottovuosi: 1989  
Suunnittelija:  
Käyttötarkoitus: varastorakennus  
Kerroslukumäärä: 1  
Runko: puu  
Julkisivu: tiili  
Kerrosala: 5  
Luokitus: 5



## 70.

Rakennustunnus: 17757  
Katuosoite: Sadetie 10  
Käyttöönottovuosi: 1988  
Suunnittelija: Juha Aalto-Setälä  
Käyttötarkoitus: asuinrakennus  
Kerroslukumäärä: 1  
Runko: puu  
Julkisivu: tiili  
Kerrosala: 137  
Luokitus: 3



## 71.

Rakennustunnus: 17758  
Katuosoite: Sadetie 8  
Käyttöönottovuosi: 1986  
Suunnittelija:  
Käyttötarkoitus: asuinrakennus  
Kerroslukumäärä: 1  
Runko: puu  
Julkisivu: tiili  
Kerrosala: 3  
Luokitus: 3



## 72.

Rakennustunnus: 17759  
Katuosoite: Sadetie 6  
Käyttöönottovuosi: 1985  
Suunnittelija:  
Käyttötarkoitus: asuinrakennus  
Kerroslukumäärä: 2  
Runko: puu  
Julkisivu: puu  
Kerrosala: 151  
Luokitus: 3



## 72b.

Rakennustunnus: 17760  
Katuosoite: Sadetie 6  
Käyttöönottovuosi: 1986  
Suunnittelija:  
Käyttötarkoitus: varastorakennus  
Kerroslukumäärä: 1  
Runko: puu  
Julkisivu: puu  
Kerrosala:  
Luokitus: 5



## 73.

Rakennustunnus: 17748  
Katuosoite: Sadetie 4  
Käyttöönottovuosi: 1967  
Suunnittelija:  
Käyttötarkoitus: asuinrakennus  
Kerroslukumäärä: 1  
Runko: tiili  
Julkisivu: tiili  
Kerrosala:  
Luokitus: 3



## 74.

Rakennustunnus: 17739  
Katuosoite: Vasaratie 21  
Käyttöönottovuosi: 1983  
Suunnittelija: Juhani Halonen  
Käyttötarkoitus: asuinrakennus  
Kerroslukumäärä: 1  
Runko: puu  
Julkisivu: tiili  
Kerrosala:  
Luokitus: 3



## 75.

Rakennustunnus: 62379  
Katuosoite: Sadetie 22  
Käyttöönottovuosi: 2015  
Suunnittelija: Arja Ahlfors  
Käyttötarkoitus: asuinrakennus  
Kerroslukumäärä: 1  
Runko: puu  
Julkisivu: puu  
Kerrosala: 154  
Luokitus: 3



## 76.

Rakennustunnus: 62048  
Katuosoite: Elovalkeantie 13  
Käyttöönottovuosi: 2015  
Suunnittelija: Sari Tawast  
Käyttötarkoitus: asuinrakennus  
Kerroslukumäärä: 1  
Runko: betoni  
Julkisivu: muu  
Kerrosala: 138  
Luokitus: 3



## 77.

Rakennustunnus: 17746  
Katuosoite: Elovalkeantie 11  
Käyttöönottovuosi: 1989  
Suunnittelija: Timo Ruohola  
Käyttötarkoitus: asuinrakennus  
Kerroslukumäärä: 1  
Runko: puu  
Julkisivu: tiili  
Kerrosala: 154  
Luokitus: 3



## 77b.

Rakennustunnus: 17747  
Katuosoite: Elovalkeantie 11  
Käyttöönottovuosi: 1997  
Suunnittelija:  
Käyttötarkoitus: varistorakennus  
Kerroslukumäärä: 1  
Runko: puu  
Julkisivu: tiili  
Kerrosala:  
Luokitus: 5



## 78.

Rakennustunnus: 37041  
Katuosoite: Elovalkeantie 9  
Käyttöönottovuosi: 1936  
Suunnittelija:  
Käyttötarkoitus: asuinrakennus  
Kerroslukumäärä: 2  
Runko: puu  
Julkisivu: muu  
Kerrosala:  
Luokitus: 3



## 78b.

Rakennustunnus: 37042  
Katuosoite: Elovalkeantie 9  
Käyttöönottovuosi: 1940  
Suunnittelija:  
Käyttötarkoitus: saunarakennus  
Kerroslukumäärä: 1  
Runko: puu  
Julkisivu: puu  
Kerrosala:  
Luokitus: 5



## 79.

Rakennustunnus: 17744  
Katuosoite: Elovalkeantie 7  
Käyttöönottovuosi: 1968  
Suunnittelija: B. Heng  
Käyttötarkoitus: asuinrakennus  
Kerroslukumäärä: 1  
Runko: tiili  
Julkisivu: muu  
Kerrosala:  
Luokitus: 3



## 80.

Rakennustunnus: 17762  
Katuosoite: Elovalkeantie 5b  
Käyttöönottovuosi: 1986  
Suunnittelija:  
Käyttötarkoitus: asuinrakennus  
Kerroslukumäärä: 1  
Runko: puu  
Julkisivu: tiili  
Kerrosala: 129  
Luokitus: 3



## 81.

Rakennustunnus: 17761  
Katuosoite: Elovalkeantie 5a  
Käyttöönottovuosi: 1986  
Suunnittelija:  
Käyttötarkoitus: asuinrakennus  
Kerroslukumäärä: 1  
Runko: puu  
Julkisivu: tiili  
Kerrosala: 157  
Luokitus: 3



## 82.

Rakennustunnus: 17743  
Katuosoite: Elovalkeantie 3  
Käyttöönottovuosi: 1985  
Suunnittelija: Sakari Muraja  
Käyttötarkoitus: asuinrakennus  
Kerroslukumäärä: 1  
Runko: puu  
Julkisivu: tiili  
Kerrosala: 3  
Luokitus: 3



## 83.

Rakennustunnus: 17740  
Katuosoite: Elovalkeantie 1  
Käyttöönottovuosi: 1979  
Suunnittelija: Juhani Halonen  
Käyttötarkoitus: asuinrakennus  
Kerroslukumäärä: 1  
Runko: puu  
Julkisivu: tiili  
Kerrosala: 208  
Luokitus: 3



## 84.

Rakennustunnus: 17741  
Katuosoite: Elovalkeantie 1  
Käyttöönottovuosi: 1979  
Suunnittelija: Juhani Halonen  
Käyttötarkoitus: asuinrakennus  
Kerroslukumäärä: 1  
Runko: puu  
Julkisivu: tiili  
Kerrosala: 208  
Luokitus: 3



## 85.

Rakennustunnus: 17773  
Katuosoite: Elovalkeantie 16  
Käyttöönottovuosi: 1974  
Suunnittelija: Olavi Malminen  
Käyttötarkoitus: asuinrakennus  
Kerroslukumäärä: 1  
Runko: puu  
Julkisivu: tiili  
Kerrosala: 269  
Luokitus: 3



## 86.

Rakennustunnus: 17772  
Katuosoite: Elovalkeantie 14  
Käyttöönottovuosi: 1974  
Suunnittelija:  
Käyttötarkoitus: asuinrakennus  
Kerroslukumäärä: 2  
Runko: puu  
Julkisivu: puu  
Kerrosala: 110  
Luokitus: 3



## 87.

Rakennustunnus: 17771  
Katuosoite: Elovalkeantie 12  
Käyttöönottovuosi: 1999  
Suunnittelija: Tero Salmi  
Käyttötarkoitus: asuinrakennus  
Kerroslukumäärä: 2  
Runko: puu  
Julkisivu: tiili  
Kerrosala: 350  
Luokitus: 3



## 88.

Rakennustunnus: 17769  
Katuosoite: Elovalkeantie 10  
Käyttöönottovuosi: 1999  
Suunnittelija:  
Käyttötarkoitus: asuinrakennus  
Kerroslukumäärä: 2  
Runko: puu  
Julkisivu: tiili  
Kerrosala: 172  
Luokitus: 3



## 89.

Rakennustunnus: 17770  
Katuosoite: Elovalkeantie 10  
Käyttöönottovuosi: 1999  
Suunnittelija:  
Käyttötarkoitus: asuinrakennus  
Kerroslukumäärä: 2  
Runko: puu  
Julkisivu: puu  
Kerrosala: 172  
Luokitus: 3





## 90.

Rakennustunnus: 17768  
Katuosoite: Elovalkeantie 8  
Käyttöönottovuosi: 1982  
Suunnittelija:  
Käyttötarkoitus: asuinrakennus  
Kerroslukumäärä: 2  
Runko: betoni  
Julkisivu: tiili  
Kerrosala: 418  
Luokitus: 3



## 90b.

Rakennustunnus: 47102  
Katuosoite: Elovalkeantie 8  
Käyttöönottovuosi: 2004  
Suunnittelija:  
Käyttötarkoitus: varastorakennus  
Kerroslukumäärä: 1  
Runko: puu  
Julkisivu: puu  
Kerrosala:  
Luokitus: 5



## 91.

Rakennustunnus: 17766  
Katuosoite: Elovalkeantie 6  
Käyttöönottovuosi: 1966  
Suunnittelija:  
Käyttötarkoitus: asuinrakennus  
Kerroslukumäärä: 1  
Runko: tiili  
Julkisivu: tiili  
Kerrosala: 350  
Luokitus: 3



## 92.

Rakennustunnus: 17763  
Katuosoite: Elovalkeantie 4  
Käyttöönottovuosi: 1932  
Suunnittelija:  
Käyttötarkoitus: asuinrakennus  
Kerroslukumäärä: 1  
Runko: puu  
Julkisivu: puu  
Kerrosala:  
Luokitus: 1a



## 93.

Rakennustunnus: 17764  
Katuosoite: Elovalkeantie 4  
Käyttöönottovuosi: 1989  
Suunnittelija:  
Käyttötarkoitus: asuinrakennus  
Kerroslukumäärä: 2  
Runko: puu  
Julkisivu: tiili  
Kerrosala:  
Luokitus: 3



## 93b.

Rakennustunnus: 17765  
Katuosoite: Elovalkeantie 4  
Käyttöönottovuosi: 1989  
Suunnittelija:  
Käyttötarkoitus: varistorakennus  
Kerroslukumäärä: 1  
Runko: puu  
Julkisivu: puu  
Kerrosala:  
Luokitus: 5



## 94.

Rakennustunnus: 17774  
Katuosoite: Elovalkeantie 2  
Käyttöönottovuosi: 1972  
Suunnittelija:  
Käyttötarkoitus: asuinrakennus  
Kerroslukumäärä: 1  
Runko: puu  
Julkisivu: tiili  
Kerrosala:  
Luokitus: 3



## 95.

Rakennustunnus: 17776  
Katuosoite: Vasaratie 27  
Käyttöönottovuosi: 1988  
Suunnittelija: Juhani Halonen  
Käyttötarkoitus: asuinrakennus  
Kerroslukumäärä: 2  
Runko: puu  
Julkisivu: tiili  
Kerrosala: 250  
Luokitus: 3

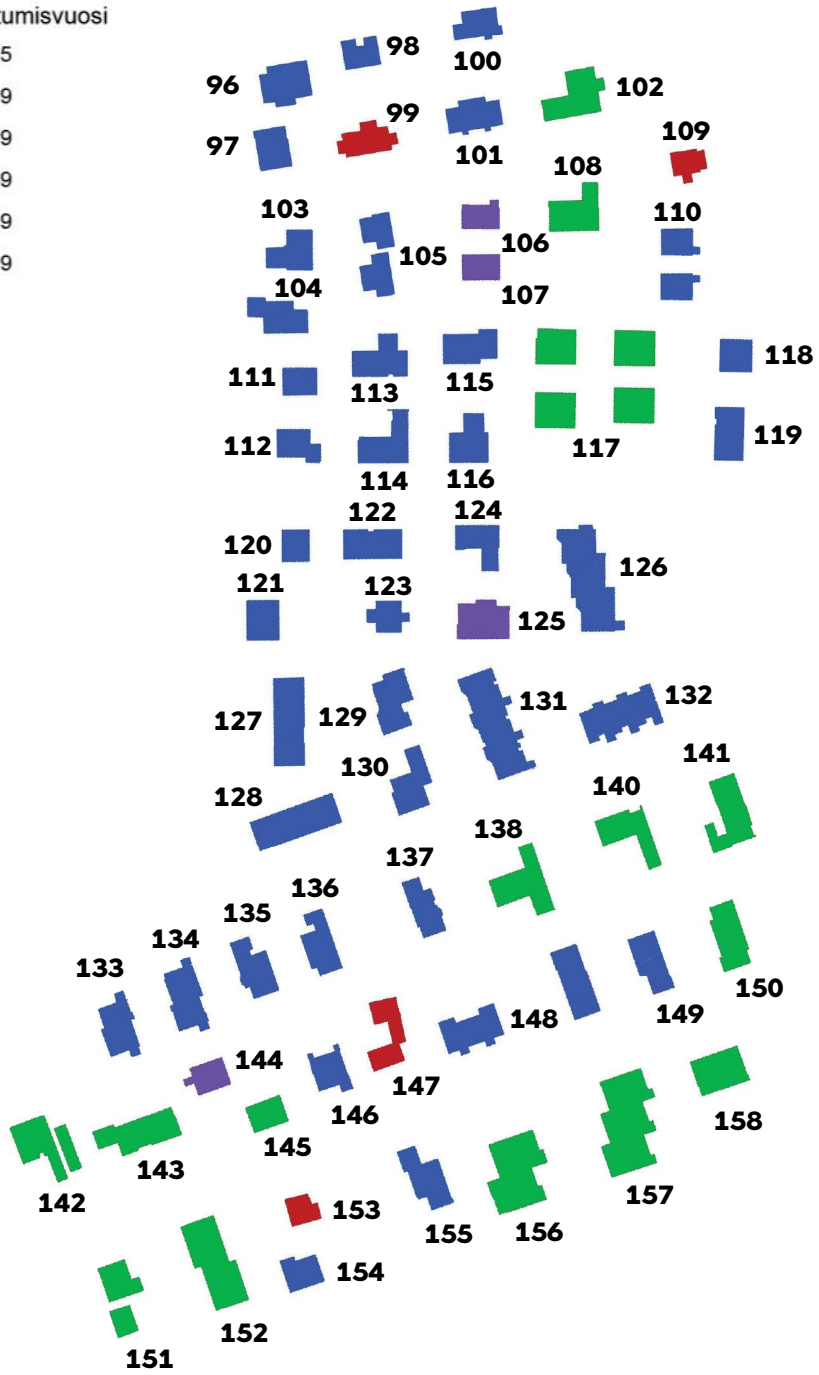
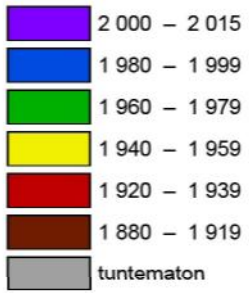


## 95b.

Rakennustunnus: 17775  
Katuosoite: Vasaratie 27  
Käyttöönottovuosi: 1989  
Suunnittelija:  
Käyttötarkoitus: varastorakennus  
Kerroslukumäärä: 1  
Runko: puu  
Julkisivu: puu  
Kerrosala: 19  
Luokitus: 5



Rakennukset valmistumisvuosi



# Eteläiset Sunnuntaipalstat

## Rakennuskanta



Ilmakuva Eteläisten Sunnuntaipalstojen alueesta.

96.

Rakennustunnus: 17784  
Katuosoite: Tuulitie 2  
Käyttöönottovuosi: 1989  
Suunnittelija: M. Toivakka  
Käyttötarkoitus: asuinrakennus  
Kerroslukumäärä: 2  
Runko: puu  
Julkisivu: tiili  
Kerrosala: 183  
Luokitus: 3



97.

Rakennustunnus: 17783  
Katuosoite: Tuulitie 2  
Käyttöönottovuosi: 1988  
Suunnittelija: M. Toivakka  
Käyttötarkoitus: asuinrakennus  
Kerroslukumäärä: 1  
Runko: puu  
Julkisivu: tiili  
Kerrosala: 126  
Luokitus: 3



98.

Rakennustunnus: 17781  
Katuosoite: Tuulitie 4  
Käyttöönottovuosi: 1987  
Suunnittelija:  
Käyttötarkoitus: asuinrakennus  
Kerroslukumäärä: 2  
Runko: betoni  
Julkisivu: tiili  
Kerrosala: 151  
Luokitus: 3



98b.

Rakennustunnus: 17782  
Katuosoite: Tuulitie 4  
Käyttöönottovuosi: 1987  
Suunnittelija:  
Käyttötarkoitus: varistorakennus  
Kerroslukumäärä: 1  
Runko: puu  
Julkisivu: tiili  
Kerrosala: 37  
Luokitus: 5



## 99.

Rakennustunnus: 17780  
Katuosoite: Tuulitie 4  
Käyttöönottovuosi: 1927  
Suunnittelija:  
Käyttötarkoitus: asuinrakennus  
Kerroslukumäärä: 2  
Runko: puu  
Julkisivu: puu  
Kerrosala: 220  
Luokitus: 3



## 100.

Rakennustunnus: 17778  
Katuosoite: Tuulitie 6  
Käyttöönottovuosi: 1985  
Suunnittelija:  
Käyttötarkoitus: asuinrakennus  
Kerroslukumäärä: 2  
Runko: tiili  
Julkisivu: puu  
Kerrosala: 157  
Luokitus: 3



## 101.

Rakennustunnus: 17777  
Katuosoite: Tuulitie 6  
Käyttöönottovuosi: 1985  
Suunnittelija:  
Käyttötarkoitus: asuinrakennus  
Kerroslukumäärä: 2  
Runko: puu  
Julkisivu: tiili  
Kerrosala: 220  
Luokitus: 3



## 102.

Rakennustunnus: 17779  
Katuosoite: Tuulitie 8  
Käyttöönottovuosi: 1967  
Suunnittelija: B. Heng  
Käyttötarkoitus: asuinrakennus  
Kerroslukumäärä: 1  
Runko: tiili  
Julkisivu: tiili/puu  
Kerrosala: 152  
Luokitus: 3



## 103.

Rakennustunnus: 17789  
Katuosoite: Tuulitie 1  
Käyttöönottovuosi: 1982  
Suunnittelija:  
Käyttötarkoitus: asuinrakennus  
Kerroslukumäärä: 1  
Runko: puu  
Julkisivu: tiili  
Kerrosala: 149  
Luokitus: 3



## 104.

Rakennustunnus: 17790  
Katuosoite: Tullivuorentie 35  
Käyttöönottovuosi: 1982  
Suunnittelija:  
Käyttötarkoitus: asuinrakennus  
Kerroslukumäärä: 1  
Runko: puu  
Julkisivu: tiili  
Kerrosala: 154  
Luokitus: 3



## 105.

Rakennustunnus: 17793  
Katuosoite: Tuulitie 3  
Käyttöönottovuosi: 1997  
Suunnittelija: J. Fleming  
Käyttötarkoitus: asuinrakennus  
Kerroslukumäärä: 2  
Runko: puu  
Julkisivu: tiili  
Kerrosala:  
Luokitus: 3



## 106.

Rakennustunnus: 45922  
Katuosoite: Tuulitie 5  
Käyttöönottovuosi: 2000  
Suunnittelija: Matti Lieto  
Käyttötarkoitus: asuinrakennus  
Kerroslukumäärä: 2  
Runko: puu  
Julkisivu: puu  
Kerrosala: 141  
Luokitus: 3





## 107.

Rakennustunnus: 45923  
Katuosoite: Tuulitie 5  
Käyttöönottovuosi: 2000  
Suunnittelija: Matti Lieto  
Käyttötarkoitus: asuinrakennus  
Kerroslukumäärä: 2  
Runko: puu  
Julkisivu: puu  
Kerrosala: 137  
Luokitus: 3



## 108.

Rakennustunnus: 17786  
Katuosoite: Tuulitie 7  
Käyttöönottovuosi: 1969  
Suunnittelija: Martti Danska  
Käyttötarkoitus: asuinrakennus  
Kerroslukumäärä: 1  
Runko: tiili  
Julkisivu: tiili  
Kerrosala: 146  
Luokitus: 3



## 109. / G

Rakennustunnus: 17787  
Katuosoite: Tuulitie 9  
Käyttöönottovuosi: 1932  
Suunnittelija:  
Käyttötarkoitus: asuinrakennus  
Kerroslukumäärä: 2  
Runko: puu  
Julkisivu: puu  
Kerrosala:  
Luokitus: 2



## 110.

Rakennustunnus: 17788  
Katuosoite: Tuulitie 9  
Käyttöönottovuosi: 1993  
Suunnittelija:  
Käyttötarkoitus: asuinrakennus  
Kerroslukumäärä: 2  
Runko: puu  
Julkisivu: tiili  
Kerrosala:  
Luokitus: 3



## 111.

Rakennustunnus: 17791  
Katuosoite: Tullivuorentie 33  
Käyttöönottovuosi: 1996  
Suunnittelija: S. Honkavaara  
Käyttötarkoitus: asuinrakennus  
Kerroslukumäärä: 2  
Runko: puu  
Julkisivu: puu  
Kerrosala: 143  
Luokitus: 3



## 112.

Rakennustunnus: 17792  
Katuosoite: Pakkastie 2  
Käyttöönottovuosi: 1983  
Suunnittelija: Per-Johan Johansson  
Käyttötarkoitus: asuinrakennus  
Kerroslukumäärä: 2  
Runko: puu  
Julkisivu: puu  
Kerrosala: 143  
Luokitus: 3



## 113.

Rakennustunnus: 17794  
Katuosoite: Pakkastie 6  
Käyttöönottovuosi: 1985  
Suunnittelija:  
Käyttötarkoitus: asuinrakennus  
Kerroslukumäärä: 1  
Runko: puu  
Julkisivu: tiili  
Kerrosala: 162  
Luokitus: 3



## 113b.

Rakennustunnus: 17795  
Katuosoite: Pakkastie 6  
Käyttöönottovuosi: 1985  
Suunnittelija:  
Käyttötarkoitus: varistorakennus  
Kerroslukumäärä: 1  
Runko: puu  
Julkisivu: puu  
Kerrosala: 162  
Luokitus: 5



## 114.

Rakennustunnus: 17796  
Katuosoite: Pakkastie 4  
Käyttöönottovuosi: 1986  
Suunnittelija: Juha Tuhkanen  
Käyttötarkoitus: asuinrakennus  
Kerroslukumäärä: 1  
Runko: puu  
Julkisivu: tiili  
Kerrosala: 162  
Luokitus: 3



## 115.

Rakennustunnus: 17797  
Katuosoite: Pakkastie 10  
Käyttöönottovuosi: 1983  
Suunnittelija:  
Käyttötarkoitus: asuinrakennus  
Kerroslukumäärä: 1  
Runko: puu  
Julkisivu: tiili  
Kerrosala: 151  
Luokitus: 3



## 116.

Rakennustunnus: 17798  
Katuosoite: Pakkastie 8  
Käyttöönottovuosi: 1986  
Suunnittelija:  
Käyttötarkoitus: asuinrakennus  
Kerroslukumäärä: 1  
Runko: puu  
Julkisivu: puu  
Kerrosala:  
Luokitus: 3



## 117.

Rakennustunnus: 17785  
Katuosoite: Pakkastie 12  
Käyttöönottovuosi: 1978  
Suunnittelija:  
Käyttötarkoitus: asuinrakennus  
Kerroslukumäärä: 1  
Runko: puu  
Julkisivu: tiili  
Kerrosala: 480  
Luokitus: 3



## 118.

Rakennustunnus: 17800  
Katuosoite: Pakkastie 14  
Käyttöönottovuosi: 1986  
Suunnittelija:  
Käyttötarkoitus: asuinrakennus  
Kerroslukumäärä: 2  
Runko: puu  
Julkisivu: tiili  
Kerrosala: 154  
Luokitus: 3



## 118b.

Rakennustunnus: 17801  
Katuosoite: Pakkastie 14  
Käyttöönottovuosi: 1990  
Suunnittelija:  
Käyttötarkoitus: varastorakennus  
Kerroslukumäärä: 1  
Runko: puu  
Julkisivu: puu  
Kerrosala:  
Luokitus: 5



## 119.

Rakennustunnus: 17799  
Katuosoite: Pakkastie 16  
Käyttöönottovuosi: 1985  
Suunnittelija: Christer Nordgren  
Käyttötarkoitus: asuinrakennus  
Kerroslukumäärä: 1  
Runko: puu  
Julkisivu: puu  
Kerrosala: 147  
Luokitus: 3



## 120.

Rakennustunnus: 17807  
Katuosoite: Pakkastie 1  
Käyttöönottovuosi: 1987  
Suunnittelija: P. Luvia  
Käyttötarkoitus: asuinrakennus  
Kerroslukumäärä: 2  
Runko: puu  
Julkisivu: tiili  
Kerrosala: 169  
Luokitus: 3



## 121.

Rakennustunnus: 17808  
Katuosoite: Tullivuorentie 27  
Käyttöönottovuosi: 1982  
Suunnittelija: Raimo Virtanen  
Käyttötarkoitus: asuinrakennus  
Kerroslukumäärä: 2  
Runko: betoni  
Julkisivu: tiili  
Kerrosala: 3  
Luokitus: 3



## 122.

Rakennustunnus: 17809  
Katuosoite: Pakkastie 3  
Käyttöönottovuosi: 1983  
Suunnittelija:  
Käyttötarkoitus: asuinrakennus  
Kerroslukumäärä: 1  
Runko: puu  
Julkisivu: tiili  
Kerrosala: 162  
Luokitus: 3



## 123.

Rakennustunnus: 17810  
Katuosoite: Pakkastie 5  
Käyttöönottovuosi: 1983  
Suunnittelija:  
Käyttötarkoitus: asuinrakennus  
Kerroslukumäärä: 2  
Runko: puu  
Julkisivu: puu  
Kerrosala: 153  
Luokitus: 3



## 124.

Rakennustunnus: 17811  
Katuosoite: Pakkastie 7  
Käyttöönottovuosi: 1983  
Suunnittelija: Markku Kurki  
Käyttötarkoitus: asuinrakennus  
Kerroslukumäärä: 1  
Runko: puu  
Julkisivu: tiili  
Kerrosala: 139  
Luokitus: 3



## 125.

Rakennustunnus: 51672  
Katuosoite: Pakkastie 9  
Käyttöönottovuosi: 2009  
Suunnittelija: Pekka Wesamaa  
Käyttötarkoitus: asuinrakennus  
Kerroslukumäärä: 1  
Runko: puu  
Julkisivu: puu  
Kerrosala: 170  
Luokitus: 3



## 126.

Rakennustunnus: 17804  
Katuosoite: Pakkastie 11  
Käyttöönottovuosi: 1993  
Suunnittelija: Markku Kurki  
Käyttötarkoitus: asuinrakennus  
Kerroslukumäärä: 1  
Runko: puu  
Julkisivu: tiili  
Kerrosala: 375  
Luokitus: 3



## 127.

Rakennustunnus: 17803  
Katuosoite: Pyrytie 2  
Käyttöönottovuosi: 1993  
Suunnittelija: Tapani Launis  
Käyttötarkoitus: asuinrakennus  
Kerroslukumäärä: 2  
Runko: puu  
Julkisivu: puu  
Kerrosala: 538  
Luokitus: 3



## 128.

Rakennustunnus: 17802  
Katuosoite: Pyrytie 2  
Käyttöönottovuosi: 1993  
Suunnittelija: Tapani Launis  
Käyttötarkoitus: asuinrakennus  
Kerroslukumäärä: 2  
Runko: puu  
Julkisivu: puu  
Kerrosala: 527  
Luokitus: 3



## 129.

Rakennustunnus: 17812  
Katuosoite: Pyrytie 4b  
Käyttöönottovuosi: 1990  
Suunnittelija: Markku Kurki  
Käyttötarkoitus: asuinrakennus  
Kerroslukumäärä: 1  
Runko: betoni  
Julkisivu: betoni  
Kerrosala: 173  
Luokitus: 3



## 130.

Rakennustunnus: 17813  
Katuosoite: Pyrytie 4a  
Käyttöönottovuosi: 1994  
Suunnittelija: Markku Kurki  
Käyttötarkoitus: asuinrakennus  
Kerroslukumäärä: 1  
Runko: betoni  
Julkisivu: betoni  
Kerrosala: 168  
Luokitus: 3



## 131.

Rakennustunnus: 17806  
Katuosoite: Pyrytie 6  
Käyttöönottovuosi: 1984  
Suunnittelija: Veikko Oksanen  
Käyttötarkoitus: asuinrakennus  
Kerroslukumäärä: 1  
Runko: puu  
Julkisivu: tiili  
Kerrosala: 363  
Luokitus: 3



## 132.

Rakennustunnus: 17805  
Katuosoite: Pyrytie 8  
Käyttöönottovuosi: 1980  
Suunnittelija: Paavo Perkkiö  
Käyttötarkoitus: asuinrakennus  
Kerroslukumäärä: 2  
Runko: puu  
Julkisivu: tiili/puu  
Kerrosala: 370  
Luokitus: 3



### 133.

Rakennustunnus: 17815  
Katuosoite: Pyrytie 1  
Käyttöönottovuosi: 1985  
Suunnittelija: Mauri Mäki-Karttunen  
Käyttötarkoitus: asuinrakennus  
Kerroslukumäärä: 1  
Runko: puu  
Julkisivu: puu  
Kerrosala: 162  
Luokitus: 3



### 134.

Rakennustunnus: 17816  
Katuosoite: Pyrytie 1  
Käyttöönottovuosi: 1985  
Suunnittelija: Mauri Mäki-Karttunen  
Käyttötarkoitus: asuinrakennus  
Kerroslukumäärä: 1  
Runko: puu  
Julkisivu: puu  
Kerrosala: 190  
Luokitus: 3



### 134b.

Rakennustunnus: 17817  
Katuosoite: Pyrytie 1  
Käyttöönottovuosi: 1985  
Suunnittelija:  
Käyttötarkoitus: varistorakennus  
Kerroslukumäärä: 1  
Runko: puu  
Julkisivu: puu  
Kerrosala: 6  
Luokitus: 5



### 135.

Rakennustunnus: 17827  
Katuosoite: Pyrytie 3a  
Käyttöönottovuosi: 1998  
Suunnittelija:  
Käyttötarkoitus: asuinrakennus  
Kerroslukumäärä: 1  
Runko: puu  
Julkisivu: tiili  
Kerrosala: 150  
Luokitus: 3





## 136.

Rakennustunnus: 17828  
Katuosoite: Pyrytie 3b  
Käyttöönottovuosi: 1986  
Suunnittelija:  
Käyttötarkoitus: asuinrakennus  
Kerroslukumäärä: 1  
Runko: puu  
Julkisivu: tiili  
Kerrosala: 146  
Luokitus: 3



## 137.

Rakennustunnus: 17818  
Katuosoite: Pyrytie 5  
Käyttöönottovuosi: 1991  
Suunnittelija:  
Käyttötarkoitus: asuinrakennus  
Kerroslukumäärä: 1  
Runko: puu  
Julkisivu: tiili  
Kerrosala: 133  
Luokitus: 3



## 138.

Rakennustunnus: 17819  
Katuosoite: Pyrytie 7  
Käyttöönottovuosi: 1973  
Suunnittelija:  
Käyttötarkoitus: asuinrakennus  
Kerroslukumäärä: 1  
Runko: tiili  
Julkisivu: tiili  
Kerrosala: 206  
Luokitus: 3



## 140.

Rakennustunnus: 17820  
Katuosoite: Pyrytie 9  
Käyttöönottovuosi: 1968  
Suunnittelija: Pentti Leivo  
Käyttötarkoitus: asuinrakennus  
Kerroslukumäärä: 1  
Runko: tiili  
Julkisivu: tiili  
Kerrosala: 100  
Luokitus: 3



## 141.

Rakennustunnus: 17821  
Katuosoite: Pyrytie 11  
Käyttöönottovuosi: 1970  
Suunnittelija: Pentti Leivo  
Käyttötarkoitus: asuinrakennus  
Kerroslukumäärä: 1  
Runko: puu  
Julkisivu: tiili  
Kerrosala: 119  
Luokitus: 3



## 142.

Rakennustunnus: 17814  
Katuosoite: Tullivuorentie 21  
Käyttöönottovuosi: 1972  
Suunnittelija: Juha Ikonen  
Käyttötarkoitus: asuinrakennus  
Kerroslukumäärä: 1  
Runko: puu  
Julkisivu: puu  
Kerrosala: 118  
Luokitus: 3



## 143.

Rakennustunnus: 17822  
Katuosoite: Tuiskutie 4  
Käyttöönottovuosi: 1965  
Suunnittelija:  
Käyttötarkoitus: asuinrakennus  
Kerroslukumäärä: 1  
Runko: tiili  
Julkisivu: tiili  
Kerrosala: 209  
Luokitus: 3



## 143b.

Rakennustunnus: 17823  
Katuosoite: Tuiskutie 4  
Käyttöönottovuosi: 1986  
Suunnittelija:  
Käyttötarkoitus: varistorakennus  
Kerroslukumäärä: 1  
Runko:  
Julkisivu: puu  
Kerrosala:  
Luokitus: 5



## 144.

Rakennustunnus: 48299  
Katuosoite: Tuiskutie 6a  
Käyttöönottovuosi: 2003  
Suunnittelija:  
Käyttötarkoitus: asuinrakennus  
Kerroslukumäärä: 2  
Runko: puu  
Julkisivu: puu  
Kerrosala: 3  
Luokitus: 3



## 145.

Rakennustunnus: 37032  
Katuosoite: Tuiskutie 6b  
Käyttöönottovuosi: 1964  
Suunnittelija: Atso Inkeroinen  
Käyttötarkoitus: asuinrakennus  
Kerroslukumäärä: 2  
Runko: puu  
Julkisivu: puu  
Kerrosala: 152  
Luokitus: 3



## 146.

Rakennustunnus: 17831  
Katuosoite: Tuiskutie 8a  
Käyttöönottovuosi: 1992  
Suunnittelija: Veikko Kähkönen  
Käyttötarkoitus: asuinrakennus  
Kerroslukumäärä: 2  
Runko: puu  
Julkisivu: tiili  
Kerrosala: 168  
Luokitus: 3



## 147.

Rakennustunnus: 17829  
Katuosoite: Tuiskutie 8b  
Käyttöönottovuosi: 1937  
Suunnittelija:  
Käyttötarkoitus: asuinrakennus  
Kerroslukumäärä: 2  
Runko: puu  
Julkisivu: puu  
Kerrosala: 3  
Luokitus: 3



## 148.

Rakennustunnus: 43887  
Katuosoite: Tuiskutie 10a  
Käyttöönottovuosi: 1999  
Suunnittelija: Marja Utriainen  
Käyttötarkoitus: asuinrakennus  
Kerroslukumäärä: 2  
Runko: puu  
Julkisivu: tiili  
Kerrosala: 275  
Luokitus: 3



## 148b.

Rakennustunnus: 17832  
Katuosoite: Tuiskutie 10b  
Käyttöönottovuosi: 1998  
Suunnittelija: Jouni Kalliomäki  
Käyttötarkoitus: asuinrakennus  
Kerroslukumäärä: 2  
Runko: puu  
Julkisivu: puu  
Kerrosala: 262  
Luokitus: 3



## 149.

Rakennustunnus: 17824  
Katuosoite: Tuiskutie 12a  
Käyttöönottovuosi: 1983  
Suunnittelija:  
Käyttötarkoitus: asuinrakennus  
Kerroslukumäärä: 1  
Runko: puu  
Julkisivu: tiili  
Kerrosala: 150  
Luokitus: 3



## 150.

Rakennustunnus: 17826  
Katuosoite: Tuiskutie 12b  
Käyttöönottovuosi: 1985  
Suunnittelija:  
Käyttötarkoitus: asuinrakennus  
Kerroslukumäärä: 1  
Runko: puu  
Julkisivu: tiili  
Kerrosala: 168  
Luokitus: 3



## 150b.

Rakennustunnus: 17825  
Katuosoite: Tuiskutie 12b  
Käyttöönottovuosi: 1929  
Suunnittelija:  
Käyttötarkoitus: varastorakennus  
Kerroslukumäärä: 1  
Runko: puu  
Julkisivu: puu  
Kerrosala: 4  
Luokitus: 4



## 151.

Rakennustunnus: 17833  
Katuosoite: Tuiskutie 1  
Käyttöönottovuosi: 1963  
Suunnittelija:  
Käyttötarkoitus: asuinrakennus  
Kerroslukumäärä: 1  
Runko: puu  
Julkisivu: puu  
Kerrosala: 3  
Luokitus: 3



## 152.

Rakennustunnus: 17834  
Katuosoite: Tuiskutie 3  
Käyttöönottovuosi: 1974  
Suunnittelija: P. Luotonenwq  
Käyttötarkoitus: asuinrakennus  
Kerroslukumäärä: 1  
Runko: tiili  
Julkisivu: tiili  
Kerrosala: 292  
Luokitus: 3



## 153. / B

Rakennustunnus: 17839  
Katuosoite: Tuiskutie 5a  
Käyttöönottovuosi: 1936  
Suunnittelija:  
Käyttötarkoitus: asuinrakennus  
Kerroslukumäärä: 2  
Runko: puu  
Julkisivu: puu  
Kerrosala: 1a  
Luokitus: 1a



## 154.

Rakennustunnus: 17841  
Katuosoite: Tuiskutie 5b  
Käyttöönottovuosi: 1999  
Suunnittelija:  
Käyttötarkoitus: asuinrakennus  
Kerroslukumäärä: 2  
Runko: puu  
Julkisivu: puu  
Kerrosala:  
Luokitus: 3



## 154b.

Rakennustunnus: 43886  
Katuosoite: Tuiskutie 5b  
Käyttöönottovuosi: 2003  
Suunnittelija:  
Käyttötarkoitus: varastorakennus  
Kerroslukumäärä: 1  
Runko: puu  
Julkisivu: puu  
Kerrosala:  
Luokitus: 5



## 155.

Rakennustunnus: 17835  
Katuosoite: Tuiskutie 7  
Käyttöönottovuosi: 1985  
Suunnittelija: Jukka Ojanen  
Käyttötarkoitus: asuinrakennus  
Kerroslukumäärä: 1  
Runko: puu  
Julkisivu: tiili  
Kerrosala: 166  
Luokitus: 3



## 156.

Rakennustunnus: 17836  
Katuosoite: Tuiskutie 9  
Käyttöönottovuosi: 1970  
Suunnittelija:  
Käyttötarkoitus: asuinrakennus  
Kerroslukumäärä: 1  
Runko: tiili  
Julkisivu: tiili  
Kerrosala: 314  
Luokitus: 3



## 157.

Rakennustunnus: 17837  
Katuosoite: Tuiskutie 11  
Käyttöönottovuosi: 1970  
Suunnittelija:  
Käyttötarkoitus: asuinrakennus  
Kerroslukumäärä: 1  
Runko: tiili  
Julkisivu: tiili  
Kerrosala: 381  
Luokitus: 3

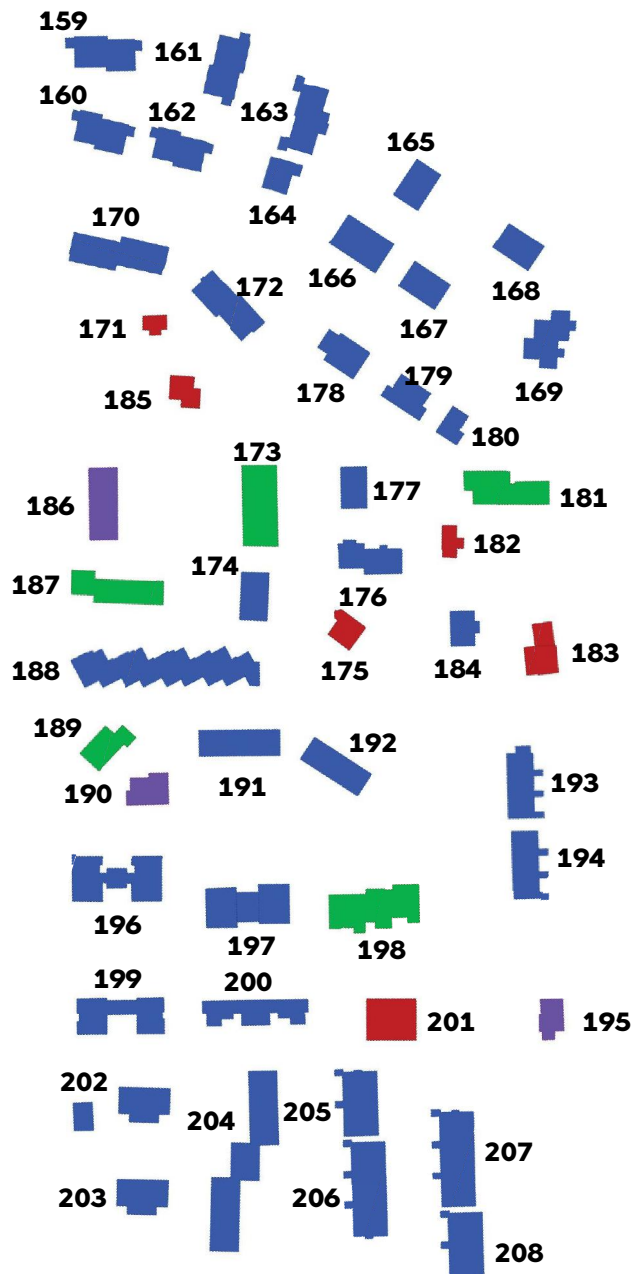
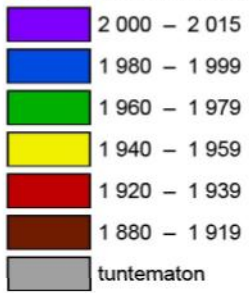


## 158.

Rakennustunnus: 17383  
Katuosoite: Tuiskutie 13  
Käyttöönottovuosi: 1970  
Suunnittelija: Juhani Salo  
Käyttötarkoitus: asuinrakennus  
Kerroslukumäärä: 2  
Runko: tiili  
Julkisivu: tiili  
Kerrosala: 118  
Luokitus: 3



Rakennukset valmistumisvuosi





# Nallenmäki

## Rakennuskanta



Ilmakuva Nallenmäen alueesta.

## 159.

Rakennustunnus: 17943  
Katuosoite: Tullivuorentie 19a,  
Nallenmäentie 2  
Käyttöönottovuosi: 1984  
Suunnittelija: Mauri Mäki-Karttunen  
Käyttötarkoitus: asuinrakennus  
Kerroslukumäärä: 1  
Runko: puu  
Julkisivu: puu  
Kerrosala: 192  
Luokitus: 3



## 160.

Rakennustunnus: 17944  
Katuosoite: Tullivuorentie 19a,  
Nallenmäentie 2  
Käyttöönottovuosi: 1984  
Suunnittelija: Mauri Mäki-Karttunen  
Käyttötarkoitus: asuinrakennus  
Kerroslukumäärä: 1  
Runko: puu  
Julkisivu: puu  
Kerrosala: 190  
Luokitus: 3



## 161.

Rakennustunnus: 17946  
Katuosoite: Tullivuorentie 19a,  
Nallenmäentie 2  
Käyttöönottovuosi: 1984  
Suunnittelija: Mauri Mäki-Karttunen  
Käyttötarkoitus: asuinrakennus  
Kerroslukumäärä: 1  
Runko: puu  
Julkisivu: puu  
Kerrosala: 190  
Luokitus: 3



## 162.

Rakennustunnus: 17945  
Katuosoite: Tullivuorentie 19a,  
Nallenmäentie 2  
Käyttöönottovuosi: 1984  
Suunnittelija: Mauri Mäki-Karttunen  
Käyttötarkoitus: asuinrakennus  
Kerroslukumäärä: 1  
Runko: puu  
Julkisivu: puu  
Kerrosala: 161  
Luokitus: 3



## 163.

Rakennustunnus: 17942  
Katuosoite: Nallenmäentie 6  
Käyttöönottovuosi: 1999  
Suunnittelija: Jarmo Tuomala  
Käyttötarkoitus: asuinrakennus  
Kerroslukumäärä: 2  
Runko: puu  
Julkisivu: tiili  
Kerrosala: 252  
Luokitus: 3



## 164.

Rakennustunnus: 43879  
Katuosoite: Nallenmäentie 6  
Käyttöönottovuosi: 1999  
Suunnittelija: Jarmo Tuomala  
Käyttötarkoitus: asuinrakennus  
Kerroslukumäärä: 2  
Runko: puu  
Julkisivu: tiili  
Kerrosala: 129  
Luokitus: 3



## 164b.

Rakennustunnus: 43880  
Katuosoite: Nallenmäentie 6  
Käyttöönottovuosi: 1999  
Suunnittelija:  
Käyttötarkoitus: kulkuneuvojen suoja- ja huoltorakennus  
Kerroslukumäärä: 1  
Runko: puu  
Julkisivu: tiili  
Kerrosala: 51  
Luokitus: 5



## 165.

Rakennustunnus: 17973  
Katuosoite: Nallenmäentie 10  
Käyttöönottovuosi: 1989  
Suunnittelija:  
Käyttötarkoitus: asuinrakennus  
Kerroslukumäärä: 2  
Runko: betoni  
Julkisivu: tiili  
Kerrosala: 239  
Luokitus: 3



## 166.

Rakennustunnus: 17972  
Katuosoite: Nallenmäentie 10  
Käyttöönottovuosi: 1989  
Suunnittelija:  
Käyttötarkoitus: asuinrakennus  
Kerroslukumäärä: 1  
Runko: puu  
Julkisivu: tiili  
Kerrosala: 190  
Luokitus: 3



## 167.

Rakennustunnus: 17971  
Katuosoite: Nallenmäentie 10  
Käyttöönottovuosi: 1989  
Suunnittelija:  
Käyttötarkoitus: asuinrakennus  
Kerroslukumäärä: 2  
Runko: betoni  
Julkisivu: tiili  
Kerrosala: 239  
Luokitus: 3



## 168.

Rakennustunnus: 17974  
Katuosoite: Nallenmäentie 10  
Käyttöönottovuosi: 1989  
Suunnittelija:  
Käyttötarkoitus: asuinrakennus  
Kerroslukumäärä: 2  
Runko: betoni  
Julkisivu: tiili  
Kerrosala: 239  
Luokitus: 3



## 168b.

Rakennustunnus: 17975  
Katuosoite: Nallenmäentie 10  
Käyttöönottovuosi: 1989  
Suunnittelija:  
Käyttötarkoitus: varistorakennus  
Kerroslukumäärä: 1  
Runko: puu  
Julkisivu: puu  
Kerrosala: 11  
Luokitus: 5



## 169.

Rakennustunnus: 43873  
Katuosoite: Nallenmäentie 12  
Käyttöönottovuosi: 1999  
Suunnittelija: Harri Lauronen  
Käyttötarkoitus: asuinrakennus  
Kerroslukumäärä: 2  
Runko: betoni  
Julkisivu: tiili  
Kerrosala: 227  
Luokitus: 3



## 170.

Rakennustunnus: 17964  
Katuosoite: Nallenmäentie 1,  
Tullivuorentie 19  
Käyttöönottovuosi: 1999  
Suunnittelija: Tuula Loikala  
Käyttötarkoitus: asuinrakennus  
Kerroslukumäärä: 2  
Runko: puu  
Julkisivu: tiili  
Kerrosala: 401  
Luokitus: 3



## 171.

Rakennustunnus: 17966  
Katuosoite: Nallenmäentie 3  
Käyttöönottovuosi: 1939  
Suunnittelija:  
Käyttötarkoitus: asuinrakennus  
Kerroslukumäärä: 1  
Runko: puu  
Julkisivu: puu  
Kerrosala: 39  
Luokitus: 3

## 171b.

Rakennustunnus: 17965  
Katuosoite: Nallenmäentie 1,  
Tullivuorentie 19  
Käyttöönottovuosi: 1999  
Suunnittelija:  
Käyttötarkoitus: varistorakennus  
Kerroslukumäärä: 1  
Runko: puu  
Julkisivu: puu  
Kerrosala: 78  
Luokitus: 5



## 172.

Rakennustunnus: 17967  
Katuosoite: Nallenmäentie 3  
Käyttöönottovuosi: 1989  
Suunnittelija: Kai Inberg  
Käyttötarkoitus: asuinrakennus  
Kerroslukumäärä: 2  
Runko: puu  
Julkisivu: tiili  
Kerrosala: 285  
Luokitus: 3



## 172b.

Rakennustunnus: 17968  
Katuosoite: Nallenmäentie 3  
Käyttöönottovuosi: 1989  
Suunnittelija:  
Käyttötarkoitus: varastorakennus  
Kerroslukumäärä: 1  
Runko: puu  
Julkisivu: puu  
Kerrosala: 25  
Luokitus: 5



## 172c.

Rakennustunnus: 17969  
Katuosoite: Nallenmäentie 3  
Käyttöönottovuosi: 1989  
Suunnittelija:  
Käyttötarkoitus: varastorakennus  
Kerroslukumäärä: 1  
Runko: puu  
Julkisivu: puu  
Kerrosala: 25  
Luokitus: 5



## 173.

Rakennustunnus: 17950  
Katuosoite: Nallenmäenrinne 5  
Käyttöönottovuosi: 1967  
Suunnittelija: Mauri Liukkonen  
Käyttötarkoitus: asuinrakennus  
Kerroslukumäärä: 2  
Runko: tiili  
Julkisivu: muu  
Kerrosala: 392  
Luokitus: 3



## 174.

Rakennustunnus: 17970  
Katuosoite: Nallenmäenrinne 7  
Käyttöönottovuosi: 1990  
Suunnittelija: Kari Vartiainen  
Käyttötarkoitus: asuinrakennus  
Kerroslukumäärä: 2  
Runko: puu  
Julkisivu: puu  
Kerrosala: 3  
Luokitus: 3



## 175. / H

Rakennustunnus: 17952  
Katuosoite: Nallenmäenkuja 3  
Käyttöönottovuosi: 1935  
Suunnittelija:  
Käyttötarkoitus: asuinrakennus  
Kerroslukumäärä: 2  
Runko: puu  
Julkisivu: puu  
Kerrosala: 2  
Luokitus: 2



## 175b.

Rakennustunnus: 17953  
Katuosoite: Nallenmäenkuja 3  
Käyttöönottovuosi: 1935  
Suunnittelija:  
Käyttötarkoitus: saunarakennus  
Kerroslukumäärä: 1  
Runko: puu  
Julkisivu: puu  
Kerrosala: 4  
Luokitus: 4



## 176.

Rakennustunnus: 18236  
Katuosoite: Nallenmäenrinne 6  
Käyttöönottovuosi: 1989  
Suunnittelija: Risto Kostia  
Käyttötarkoitus: asuinrakennus  
Kerroslukumäärä: 2  
Runko: puu  
Julkisivu: tiili  
Kerrosala: 253  
Luokitus: 3



## 177.

Rakennustunnus: 18237  
Katuosoite: Nallenmäenrinne 4,  
Nallenmäentie 5b  
Käyttöönottovuosi: 1997  
Suunnittelija:  
Käyttötarkoitus: asuinrakennus  
Kerroslukumäärä: 2  
Runko: betoni  
Julkisivu: tiili  
Kerrosala: 203  
Luokitus: 3



## 178.

Rakennustunnus: 18240  
Katuosoite: Nallenmäentie 5a  
Käyttöönottovuosi: 1991  
Suunnittelija:  
Käyttötarkoitus: asuinrakennus  
Kerroslukumäärä: 2  
Runko: betoni  
Julkisivu: tiili  
Kerrosala:  
Luokitus: 3



## 179.

Rakennustunnus: 18238  
Katuosoite: Nallenmäentie 5b  
Käyttöönottovuosi: 1997  
Suunnittelija:  
Käyttötarkoitus: asuinrakennus  
Kerroslukumäärä: 2  
Runko: betoni  
Julkisivu: tiili  
Kerrosala: 238  
Luokitus: 3



## 180.

Rakennustunnus: 18239  
Katuosoite: Nallenmäentie 5b  
Käyttöönottovuosi: 1997  
Suunnittelija:  
Käyttötarkoitus: asuinrakennus  
Kerroslukumäärä: 2  
Runko: betoni  
Julkisivu: tiili  
Kerrosala: 125  
Luokitus: 3





## 181.

Rakennustunnus: 17959  
Katuosoite: Nallenmäentie 7a  
Käyttöönottovuosi: 1973  
Suunnittelija: Aulis Kasari  
Käyttötarkoitus: asuinrakennus  
Kerroslukumäärä: 1  
Runko: puu  
Julkisivu: tiili  
Kerrosala: 3  
Luokitus: 3



## 182.

Rakennustunnus: 18245  
Katuosoite: Nallenmäentie 7b  
Käyttöönottovuosi: 1938  
Suunnittelija:  
Käyttötarkoitus: asuinrakennus  
Kerroslukumäärä: 1  
Runko: puu  
Julkisivu: puu  
Kerrosala: 3  
Luokitus: 3



## 183.

Rakennustunnus: 18241  
Katuosoite: Nallenmäentie 9  
Käyttöönottovuosi: 1930  
Suunnittelija:  
Käyttötarkoitus: asuinrakennus  
Kerroslukumäärä: 2  
Runko: puu  
Julkisivu: puu  
Kerrosala: 163  
Luokitus: 3



## 184.

Rakennustunnus: 18242  
Katuosoite: Nallenmäentie 9  
Käyttöönottovuosi: 1984  
Suunnittelija:  
Käyttötarkoitus: asuinrakennus  
Kerroslukumäärä: 1  
Runko: puu  
Julkisivu: puu  
Kerrosala: 88  
Luokitus: 3



## 184b.

Rakennustunnus: 18243  
Katuosoite: Nallenmäentie 9  
Käyttöönottovuosi: 1993  
Suunnittelija:  
Käyttötarkoitus: varastorakennus  
Kerroslukumäärä: 1  
Runko: teräs  
Julkisivu: puu  
Kerrosala:  
Luokitus: 5



## 184c.

Rakennustunnus: 18244  
Katuosoite: Nallenmäentie 9  
Käyttöönottovuosi: 1993  
Suunnittelija:  
Käyttötarkoitus: varastorakennus  
Kerroslukumäärä: 1  
Runko: puu  
Julkisivu: puu  
Kerrosala:  
Luokitus: 5



## 185. / K

Rakennustunnus: 37016  
Katuosoite: Tullivuorentie 17  
Käyttöönottovuosi: 1939  
Suunnittelija:  
Käyttötarkoitus: asuinrakennus  
Kerroslukumäärä: 2  
Runko: puu  
Julkisivu: puu  
Kerrosala:  
Luokitus: 3



## 186.

Rakennustunnus: 63366  
Katuosoite: Tullivuorentie 15  
Käyttöönottovuosi: ei valm.  
Suunnittelija: Klaus Kuuluvainen  
Käyttötarkoitus: asuinrakennus  
Kerroslukumäärä: 2  
Runko: puu  
Julkisivu: puu  
Kerrosala: 315  
Luokitus: 3



## 187.

Rakennustunnus: 37051  
Katuosoite: Tullivuorentie 13  
Käyttöönottovuosi: 1963  
Suunnittelija:  
Käyttötarkoitus: asuinrakennus  
Kerroslukumäärä: 1  
Runko: puu  
Julkisivu: muu  
Kerrosala: 3  
Luokitus: 3



## 188.

Rakennustunnus: 17949  
Katuosoite: Tullivuorentie 11  
Käyttöönottovuosi: 1984  
Suunnittelija: Eero Oulasvirta  
Käyttötarkoitus: asuinrakennus  
Kerroslukumäärä: 1  
Runko: puu  
Julkisivu: tiili  
Kerrosala: 493  
Luokitus: 3



## 189.

Rakennustunnus: 17947  
Katuosoite: Tullivuorentie 9  
Käyttöönottovuosi: 1963  
Suunnittelija: Matti Jyränoja  
Käyttötarkoitus: asuinrakennus  
Kerroslukumäärä: 1  
Runko: tiili  
Julkisivu: tiili  
Kerrosala: 3  
Luokitus: 3



## 190.

Rakennustunnus: 61234  
Katuosoite: Tullivuorentie 9  
Käyttöönottovuosi: 2016  
Suunnittelija: Aimo Murtomäki  
Käyttötarkoitus: asuinrakennus  
Kerroslukumäärä: 2  
Runko: betoni  
Julkisivu: muu  
Kerrosala: 159  
Luokitus: 3



## 191.

Rakennustunnus: 17960  
Katuosoite: Tullivuorentie 7  
Käyttöönottovuosi: 1989  
Suunnittelija: Erkki Heino  
Käyttötarkoitus: asuinrakennus  
Kerroslukumäärä: 2  
Runko: puu  
Julkisivu: tiili  
Kerrosala: 354  
Luokitus: 3



## 192.

Rakennustunnus: 17961  
Katuosoite: Tullivuorentie 7  
Käyttöönottovuosi: 1989  
Suunnittelija: Erkki Heino  
Käyttötarkoitus: asuinrakennus  
Kerroslukumäärä: 2  
Runko: puu  
Julkisivu: tiili  
Kerrosala: 283  
Luokitus: 3



## 192b.

Rakennustunnus: 17962  
Katuosoite: Tullivuorentie 7  
Käyttöönottovuosi: 1989  
Suunnittelija:  
Käyttötarkoitus: varastorakennus  
Kerroslukumäärä: 1  
Runko: puu  
Julkisivu: puu  
Kerrosala: 12  
Luokitus: 5



## 192c.

Rakennustunnus: 17963  
Katuosoite: Tullivuorentie 7  
Käyttöönottovuosi: 1996  
Suunnittelija:  
Käyttötarkoitus: kulkuneuvojen suoja- ja huoltorakennus  
Kerroslukumäärä: 1  
Runko: puu  
Julkisivu: puu  
Kerrosala: 121  
Luokitus: 5



## 193.

Rakennustunnus: 18234  
Katuosoite: Nallenmäenkuja 2  
Käyttöönottovuosi: 1989  
Suunnittelija: Erkki Heino  
Käyttötarkoitus: asuinrakennus  
Kerroslukumäärä: 2  
Runko: betoni  
Julkisivu: tiili  
Kerrosala: 336  
Luokitus: 3



## 194.

Rakennustunnus: 18235  
Katuosoite: Nallenmäenkuja 2  
Käyttöönottovuosi: 1989  
Suunnittelija: Erkki Heino  
Käyttötarkoitus: asuinrakennus  
Kerroslukumäärä: 2  
Runko: betoni  
Julkisivu: tiili  
Kerrosala: 351  
Luokitus: 3



## 195.

Rakennustunnus: 46760  
Katuosoite: Tullivuorenkuja 7  
Käyttöönottovuosi: 2002  
Suunnittelija: Anneli Hellsten  
Käyttötarkoitus: asuinrakennus  
Kerroslukumäärä: 2  
Runko: puu  
Julkisivu: tiili  
Kerrosala: 100  
Luokitus: 3



## 195b.

Rakennustunnus: 46761  
Katuosoite: Tullivuorenkuja 7  
Käyttöönottovuosi: 2004  
Suunnittelija: Anneli Hellsten  
Käyttötarkoitus: varastorakennus  
Kerroslukumäärä: 1  
Runko: puu  
Julkisivu: puu  
Kerrosala: 5  
Luokitus: 5



## 196.

Rakennustunnus: 17956  
Katuosoite: Tullivuorentie 5  
Käyttöönottovuosi: 1980  
Suunnittelija:  
Käyttötarkoitus: asuinrakennus  
Kerroslukumäärä: 1  
Runko: puu  
Julkisivu: tiili/puu  
Kerrosala: 307  
Luokitus: 3



## 197.

Rakennustunnus: 17957  
Katuosoite: Tullivuorenkuja 4  
Käyttöönottovuosi: 1981  
Suunnittelija:  
Käyttötarkoitus: asuinrakennus  
Kerroslukumäärä: 1  
Runko: puu  
Julkisivu: tiili  
Kerrosala: 288  
Luokitus: 3



## 198.

Rakennustunnus: 17958  
Katuosoite: Tullivuorenkuja 6  
Käyttöönottovuosi: 1971  
Suunnittelija: Anja Wahlberg  
Käyttötarkoitus: asuinrakennus  
Kerroslukumäärä: 1  
Runko: betoni  
Julkisivu: tiili/puu  
Kerrosala: 261  
Luokitus: 3



## 199.

Rakennustunnus: 18226  
Katuosoite: Tullivuorentie 3  
Käyttöönottovuosi: 1982  
Suunnittelija: Matti Jyränoja  
Käyttötarkoitus: asuinrakennus  
Kerroslukumäärä: 1  
Runko: puu  
Julkisivu: tiili  
Kerrosala: 296  
Luokitus: 3



## 200.

Rakennustunnus: 18228  
Katuosoite: Tullivuorenkuja 3  
Käyttöönottovuosi: 1990  
Suunnittelija: Pertti Vesanto  
Käyttötarkoitus: asuinrakennus  
Kerroslukumäärä: 2  
Runko: puu  
Julkisivu: tiili  
Kerrosala: 324  
Luokitus: 3



## 201. / I

Rakennustunnus: 37026  
Katuosoite: Tullivuorenkuja 5  
Käyttöönottovuosi: 1920  
Suunnittelija:  
Käyttötarkoitus: asuinrakennus  
Kerroslukumäärä: 2  
Runko: puu  
Julkisivu: puu  
Kerrosala:  
Luokitus: 2



## 201b.

Rakennustunnus: 37027  
Katuosoite: Tullivuorenkuja 5  
Käyttöönottovuosi: 1920  
Suunnittelija:  
Käyttötarkoitus: varastorakennus  
Kerroslukumäärä: 1  
Runko: puu  
Julkisivu: puu  
Kerrosala:  
Luokitus: 4



## 201c.

Rakennustunnus: 59161  
Katuosoite: Tullivuorenkuja 5  
Käyttöönottovuosi: ei valm.  
Suunnittelija:  
Käyttötarkoitus: varastorakennus  
Kerroslukumäärä: 1  
Runko:  
Julkisivu:  
Kerrosala:  
Luokitus: 5

## 202.

Rakennustunnus: 18222  
Katuosoite: Tullivuorentie 1  
Käyttöönottovuosi: 1985  
Suunnittelija: Kai Inberg  
Käyttötarkoitus: asuinrakennus  
Kerroslukumäärä: 2  
Runko: betoni  
Julkisivu: betoni  
Kerrosala: 267  
Luokitus: 5



## 202b.

Rakennustunnus: 18223  
Katuosoite: Tullivuorentie 1  
Käyttöönottovuosi: 1985  
Suunnittelija: Kai Inberg  
Käyttötarkoitus: kulkuneuvojen suoja- ja huoltorakennus  
Kerroslukumäärä: 1  
Runko: betoni  
Julkisivu: betoni  
Kerrosala: 51  
Luokitus: 5



## 203.

Rakennustunnus: 18221  
Katuosoite: Tullivuorentie 1  
Käyttöönottovuosi: 1985  
Suunnittelija: Kai Inberg  
Käyttötarkoitus: asuinrakennus  
Kerroslukumäärä: 2  
Runko: betoni  
Julkisivu: betoni  
Kerrosala: 267  
Luokitus: 3



## 203b.

Rakennustunnus: 18224  
Katuosoite: Tullivuorentie 1  
Käyttöönottovuosi: 1985  
Suunnittelija: Kai Inberg  
Käyttötarkoitus: varastorakennus  
Kerroslukumäärä: 1  
Runko: betoni  
Julkisivu: betoni  
Kerrosala: 39  
Luokitus: 5





## 204.

Rakennustunnus: 18225  
Katuosoite: Tullirinne 2  
Käyttöönottovuosi: 1990  
Suunnittelija: Kaisa Vepsäläinen  
Käyttötarkoitus: asuinrakennus  
Kerroslukumäärä: 2  
Runko: betoni  
Julkisivu: tiili  
Kerrosala: 965  
Luokitus: 3



## 205.

Rakennustunnus: 18230  
Katuosoite: Tullirinne 1  
Käyttöönottovuosi: 1989  
Suunnittelija: Kaisa Vepsäläinen  
Käyttötarkoitus: asuinrakennus  
Kerroslukumäärä: 1  
Runko: puu  
Julkisivu: tiili  
Kerrosala: 220  
Luokitus: 3



## 206.

Rakennustunnus: 18229  
Katuosoite: Tullirinne 1  
Käyttöönottovuosi: 1989  
Suunnittelija: Kaisa Vepsäläinen  
Käyttötarkoitus: asuinrakennus  
Kerroslukumäärä: 1  
Runko: puu  
Julkisivu: tiili  
Kerrosala: 327  
Luokitus: 3



## 206b.

Rakennustunnus: 18233  
Katuosoite: Tullirinne 1  
Käyttöönottovuosi: 1989  
Suunnittelija:  
Käyttötarkoitus: varistorakennus  
Kerroslukumäärä: 1  
Runko: puu  
Julkisivu: tiili  
Kerrosala: 5  
Luokitus: 5



## 207.

Rakennustunnus: 18232  
Katuosoite: Tullirinne 1  
Käyttöönottovuosi: 1989  
Suunnittelija: Kaisa Vepsäläinen  
Käyttötarkoitus: asuinrakennus  
Kerroslukumäärä: 1  
Runko: puu  
Julkisivu: tiili  
Kerrosala: 327  
Luokitus: 3



## 208.

Rakennustunnus: 18231  
Katuosoite: Tullirinne 1  
Käyttöönottovuosi: 1989  
Suunnittelija: Kaisa Vepsäläinen  
Käyttötarkoitus: asuinrakennus  
Kerroslukumäärä: 1  
Runko: puu  
Julkisivu: tiili  
Kerrosala: 220  
Luokitus: 3





# Lähteitä

Riitta Astikainen, Riitta Heiskanen ja Raija Kaikkonen, Elämää lähiössä, Helsingin Sanomat, 1997, ss.122-125.

Kaupunkisuunnitteluvirasto, Malmin lentokenttä, Rakennettu ympäristö ja kulttuuriympäristö - alustava arvokohteiden luettelo, 2015.

Sirpa Nykyri, Nallibacka - Nallenmäki, vanha asuinalue Kuninkaantien varrella, Malmin kuvalehti, 2004, ss.44-47.

Stiina-Liisa Pirkkamaa, Malmi maineikas kautta aikojen, Malmi-Seura ry, Helsingin Kaupunginosayhdistysten Liitto, Helsingin kaupunki, 2005

Sinikka Vainio, Niin syntyivät ja elivät Sunnuntaipalstat, Malmin kuvalehti, 1985, ss.32-35.





**Helsingin kaupunki**  
**Kaupunkisuunnitteluvirasto**

Käyntiosoite  
Kansakoulukatu 3  
00100 Helsinki  
Postiosoite  
PL 2100  
00099 Helsingin kaupunki  
Puhelinvaihde  
09 310 1673  
[www.hel.fi/ksv](http://www.hel.fi/ksv)