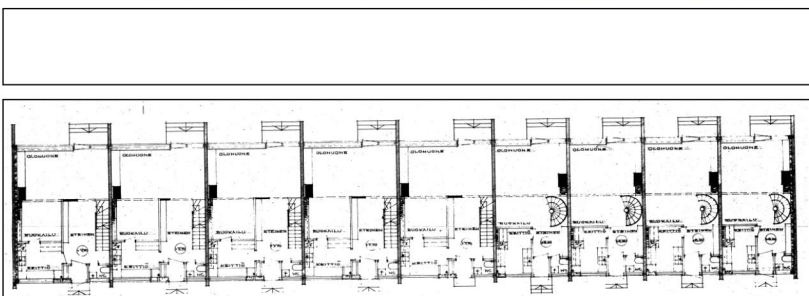
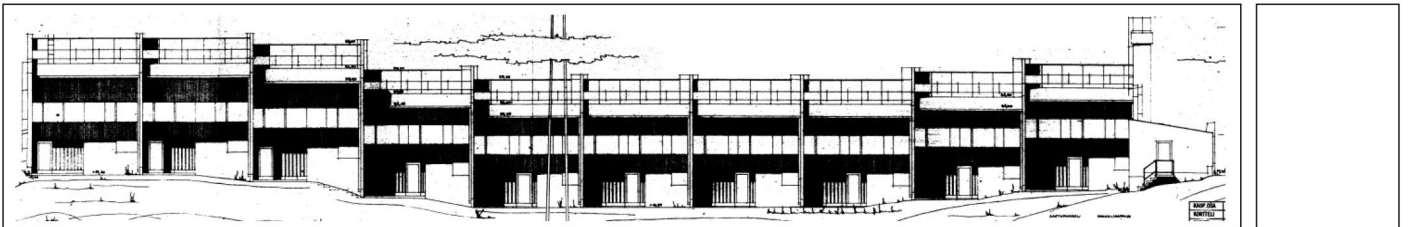
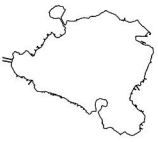




KULOSAAREN KERROSTALOALUE RAKENNUSHISTORIASELVITYS





Kulosaaren kerrostaloaluetta tarkastellaan selvityksessä seitsemän osaluuekokonaisuuden kautta. Nämä kokonaisuudet muodostuvat Kulosaarelle luonteenomaisista rakennusryhmistä, jotka ovat syntyneet asemakaavallisen ratkaisun pohjalta ja joihin ovat vaikuttaneet sekä maisemalliset tekijät, asemakaavalliset suunnitteluperiaatteet että käytetty rakennustyyppi. Asemakaavallisesti yhtenä aluetta koossa pitävänä tekijänä on aluetta kiertävä koojakatu, joka muodostuu neljästä eri nimisestä, entisten presidenttien mukaan nimetystä osiosta: Kyösti Kallion tie, Risto Rytin tie, Ståhlbergintie ja Svinhufvudin tie.

1950- ja 60-lukujen vaihteessa rakennettu Kulosaaren kerrostaloalue on nk. metsälähiöideologian sovellutus. Yhtenä rakennusten sijoittelua ohjaavana tekijänä Kulosaaren kerrostaloalueella on ollut alueen metsäinen voimakaspiirteinen kalliomaasto, erityisesti saaren pohjoisosassa. Osa-alueiden 2, 4 ja 5 rakennukset on sijoitettu maisemallisesti ylemmille paikoille siten, että rakennukset muodostavat muurimaista seinämää laaksopainanteessa sijaitsevalle asuntoryhmiä kokoavalle puistoalueelle. Selvimmin tämä keskiaikaista linnoituskaupunkia muistuttava sijoitteluperiaate ilmenee osa-alueella 5, jossa rakennusten pitkät lamellit rajaavat maiseman reunan. Osa-alue 3 taas muodostaa pohjoiseen rantavyöhykkeeseen tukeutuvan alueen, jossa kalliimuodot ovat olleet yksittäisten rakennusten sijoittelua ohjaava tekijä.

Professori Olli Kivisen asemakaavan maisemallinen ote tuo mieleen saman suunnittelijan Pihlajamäen asemakaavan, jossa samankaltaista pitkien lamellien suurveistosmuotojen estetiikkaa on hyödynnetty erityisesti SATO:n alueen muodostaman kokonaisuuden osalla. Kulosaaren kerrostaloalueen eteläosassa sijaitsevilla osa-alueilla 6 ja 7 maasto on tasaisempaa ja maastoerot siten vähemmän dramaattiset. Itäväylän pohjoispuolella oleva osa-alue, tarkastelussa osa-alue nro 1, muodostaa oman rantavyöhykkeeseen tukeutuvan kokonaisuutensa.

Läpimenevänä asemakaavallisen suunnitteluperiaatteena Kulosaaren kerrostaloalueella on ollut muiden helsinkiläisten metsäkaupunki - ihannetta noudattavien asuntoalueiden tapaan avokortteliperiaate siten, että

samansuuntaisten rakennuslamellien väliin jäävät vehreät pihatilat ja metsä soljuu modernistisen ohjelman mukaisesti rakennusten välistä ja pihojen läpi. Urbaneimmillaan Kulosaarella katutila on Kyösti Kallion tien ja Svinhufvudin tien risteyksessä, jossa sijaitsee alueen ostoskeskus, sitä vastapäätä on lasten päiväkoti ja ylempänä vanhainkoti. Kulosaaren kerrostaloalueen muodostamaan asemakaavalliseen kokonaisuuteen on vaikea soviittaa täydennysrakentamista paitsi tilallisista, myös mitoituksellista syistä tuhoamatta kaavallista perusajatusta.

Rakennusten suunnittelijoina on ollut tunnettuja ajan asuntosuunnittelijoita ja arkkitehtoninen laatu on kauttaaltaan tasokasta. Suunnittelijanimiin kuuluvat mm. Hilding Ekelund, Esko Korhonen, Toivo Korhonen (useita rakennuksia), Matti Lieto, Markus Tavio, Niilo Kokko, Erkki Karvinen, Matti ja Irma Aaltonen, Eero Pettersson, Ilmo Valjakka, Kurt Simberg jne.

Arkkitehtonisesti yksi Kulosaaren kerrostaloalueen hallitseva piirre on yhtenäisen talotyypin, 4- ja 5-kerroksisten asuinkerrostalojen, ohella puhtaaksimuurattu punatiili julkisivumateriaalina, joka antaa koko alueelle yhtenäistä ilmettä osa-alueella 5 lukuun ottamatta. Osa-alueella 5 lukuun ottamatta rakennuksissa on harjakatto ja niiden julkisivut ovat perinteisiä muuri-aukko-periaatetta noudattavia tiilijulkisivuja. Vallitsevan talotyypin ja punatiili-arkkitehtuurin ansiosta Kulosaaren kerrostaloalueella on arkkitehtoniselta ilmeeltään yhtymäkohtia 1950-luvun Maunulaan. Arkkitehtuuri on kompaktia ja rationaalista Maunulan 1950-luvun rakennusten tapaan. Lisärakentaminen, esimerkiksi rakennusten korottaminen on vaikeaa ilman, että rakennuksen ominaislaatu rikkoontuu. Rakennusten mittakaava ja korkeudet ovat myös tarkkaan harkitut ja suhteessa osa-alueen muihin rakennuksiin, jota kokonaisuutta yhdenkin rakennuksen korottaminen saattaa olennaisesti horjuttaa.

Toisaalta rakennusten pitkällä julkisivuilla näkyy Kulosaarella jo 1960-luvun elementtirakentamista ennakoiva jäsentely linjakkaina nauhaikkunajulkisivuina, joiden julkisivumateriaalina on usein valkoinen mineriitti -levy.

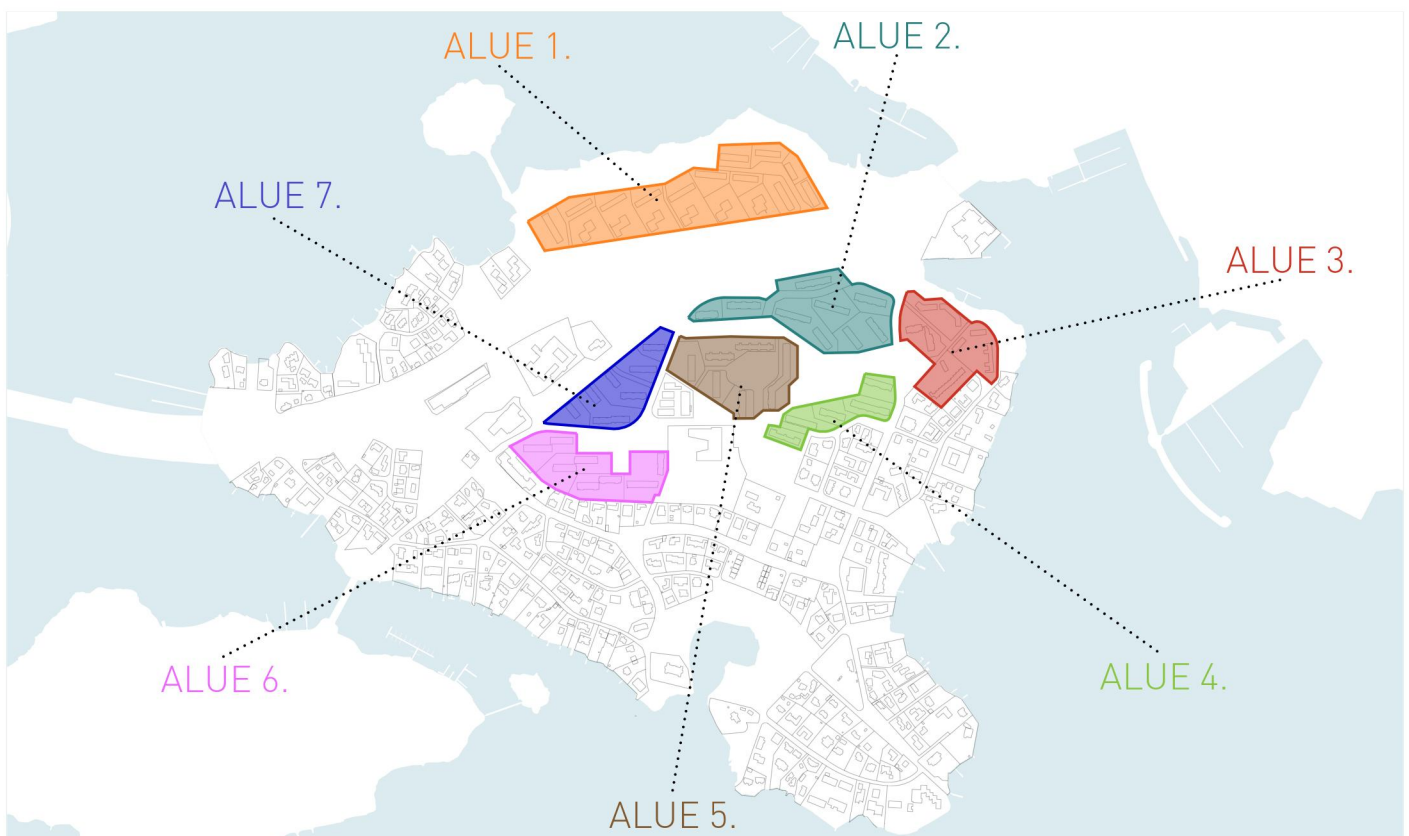
Nauhaikkunajulkisivut ja koko julkisivun yli ulottuvat yhtenäiset parvekelinjat korostavat julkisivujen horisontaalisuutta. Lamellikerrostalojen lisäksi Kulosaaren kerrostaloalueella on rivitaloja sekä kytkettyjä pistetaloja, erityisesti osa-alueella 1, mikä tuo kaupunkikuvaan ja asuntokantaan monipuolisuutta ja vaihtelua.

Tärkeimpänä lähteenä julkisivumateriaalien osalta on maastokäynnin lisäksi ollut ARSKA:n lupapiirustusarkisto. Kaikkien rakennusten muutoshistoriaa ei ole ollut mahdollista käydä systemaattisesti läpi. Nyt käsillä oleva analyysi ei siis sisällä kattavaa säilyneisyystarkastelua. Maastokäyntien perusteella voidaan kuitenkin todeta, että alue on kokonaisuudessaan varsin hyvin säilynyt alkuperäisasussaan muutamaa poikkeusta lukuun ottamatta. Puu-alumiini-ikkunoita on toistaiseksi vähän, sen sijaan alueelta löytyy alkuperäisiä teak-ikkunoita ja puupaneeleja, lakattuja tammisia ikkunapuitteita, lakattuja puupaneeli-lasiovvia, sekä muita huolellisesti suunniteltuja yksityiskohtia ja alkuperäisiä materiaaleja. Kahteen alueen rakennukseen on myöhemmin tehty uudet suuremmat parvekkeet. Tulevaisuudessa alueen ja rakennusten kulttuurihistoriallisten arvojen säilyminen olisi syytä varmistaa asianmukaisin suojelumääräyksin. Tämän lisäksi alueelle olisi suositeltavaa laatia korjaustapaohje, jonka tulisi sisältää myös maisemakulttuuritarkastelun eli analyysin alueen metsäpihojen ominaispiirteistä ja ohjeet niiden kehittämistä ja hoitoa varten.

Selvityksessä rakennukset on arvioitu käyttäen kolmea eri arvotusperustetta: rakennustaiteellinen, kaupunkikuvallinen ja asemakaavallinen arvo asteikolla 1-3, jossa 1 ylin. Arkkitehtoniselta laadultaan rakennukset on jaettu kolmeen ryhmään: rakennukset, jotka ovat rakennustaiteellisesti huomattavan arvokkaat (1); aikakautensa laadukasta ja Kulosaarelle luonteenomaista rakentamista edustavat rakennukset (2) sekä arkkitehtuuriltaan tavanomaiset (3). Kaupunkikuvallisessa tarkastelussa on arvioitu rakennusten merkitystä ja asemaa laajemmassa kaupunkikuvassa, esim. kadulle suuntautuvat tiilipäätyjulkisivut; katutilaa rajaava sijoittelu, maisemaa rajaava seinämä jne. Asemakaavallisessa tarkastelussa on painotettu rakennuksen merkitystä Kulosaaren asemakaavallisen kokonaisuuden osana. Kahta osa-alue 3:n tonttia lukuun ottamatta kaikki tarkastellut kohteet ovat osa alkuperäistä asemakaavaratkaisua (1).

Helsingissä, 29.1.2016

Riitta Salastie
Marco Di Martino



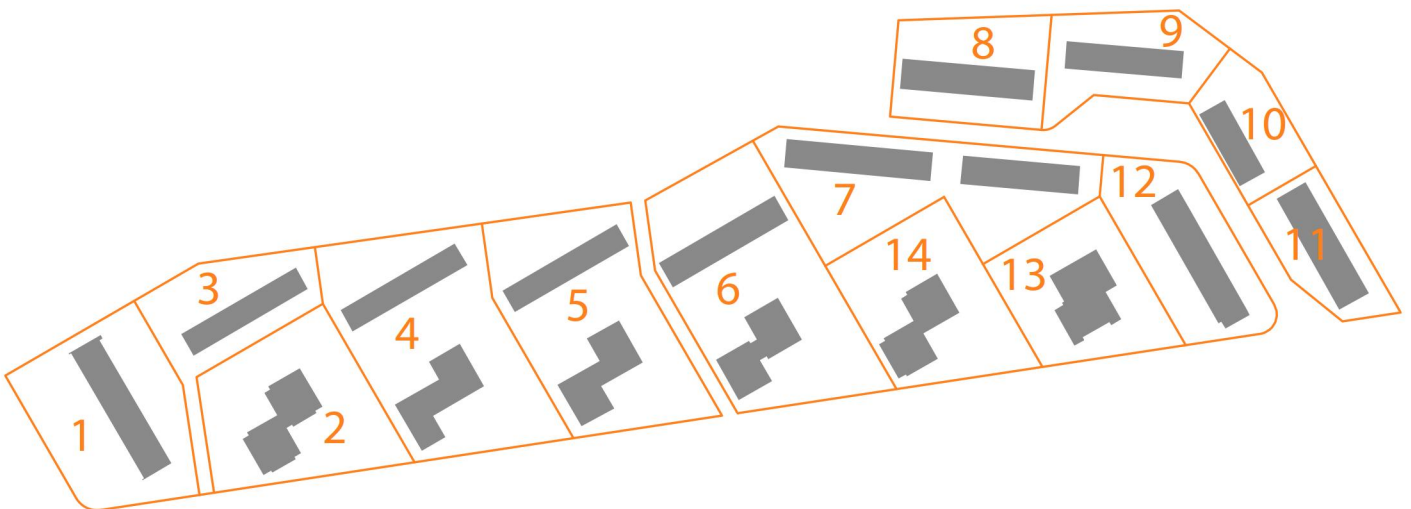


ALUE 1.

Osa -alue 1 on suunniteltu vuosien 1959 ja 1960 aikana. Se sijaitsee mereen päin laskeutuvassa maastossa rantavyöhykkeen ja Itäväylän välissä Itäväylän ja metroradan pohjoispuolella. Kulosaaren Puistotien varressa olevat volyymitaan kuutiomaiset kytkeytyt pistetalot on sijoitettu kadun varteen ja niiden alapuolelle rivitalot yhdensuuntaisesti tonteille porrastaen (kohteet nro 3,4,5,6,). Rivitalokokonaisuus jatkuu Rantatöyryn varrella (kohteet nro. 7, 8, 9, 10,11) ja niistä muodostuu rantavyöhykettä rajaava rintama. Aluekokonaisuuden itä- ja länsipäissä on lamellikerrostalo. Alueella on kolme eri talotyyppiä: lamellikerrostalo, rivitalo sekä erityisesti tälle osa-alueelle ominainen kytkeyty pistetalo. Osa-alueella on yhteensä 14 tonttia ja 18 rakennusta.



Rakennusten korkeus on porrastettu siten, että korkeammat rakennukset sijaitsevat Kulosaaren Puistotien varressa, siten että rakennusten ylimmistä kerroksista avautuvat panoramaamaiset näkymät merelle rivitalojen yli. Pistetalojen ja lamellitalojen väliin jää iso vihreä piha-aluekokonaisuus pitkine vihernäkymineen. Osa-alueen yksi olennainen piirre on sijainti meren äärellä. Asuntoalueen ja rannan välissä on puistovyöhyke. Kytkeyty pistetalot on sijoitettu Kulosaaren Puistotien varteen ja rakennusten ja kadun väliin jää leveä vihreä vyöhyke mänty- ja puustoryhmineen. Itäväylän ja metroradan pirstova vaikutus näkyy erityisesti tämän osa-alueen kohdalla erottaen osa-alueen muusta Kulosaaren kerrostalokuualuekokonaisuudesta. Koko alueella pääasiallisena julkisivumateriaalina on muutamien poikkeuksin puhtaaksimuurattu punatiili, joka luo alueellista yhtenäisyyttä.





ARKKITEHTUURI

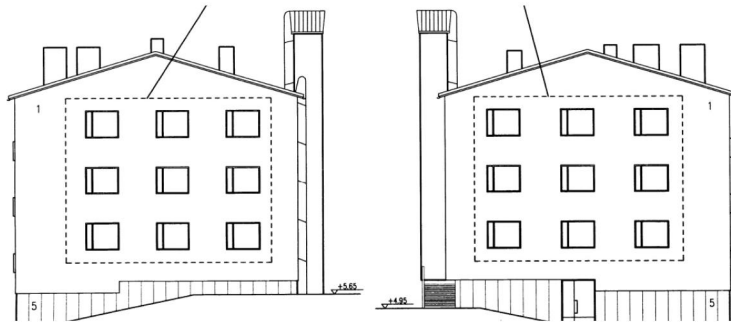
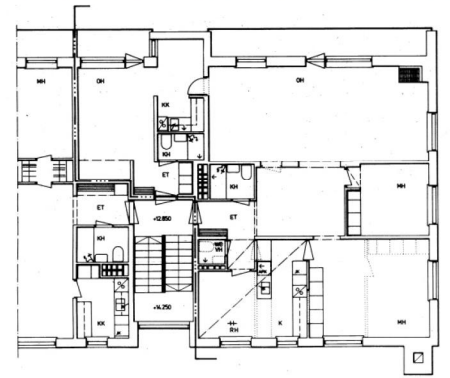
Nelikerroksinen asuinkerrostalo on rakennettu 1959 ja sen suunnittelijana on arkkitehti Matti Lieto. Rakennuksella on rationaalinen, kompakti hahmo. Rakennuksessa on alarinteen puolella kolme asuinkerrosta sekä maanpäällinen kellarikerros, jossa on autotallit. Sisäänkäyntijulkisivu ja päädyt ovat punaista puhtaaksimuurattua tiiltä. Parvekejulkisivun pystykenkät ovat tiiltä.

Parvekekaidalevyt ovat värillisiä alumiinilevyjä; parvekkeen taustaseinä on sileää rappausta. Sisäänkäyntijulkisivussa on porrashuoneiden kohdalla sisäänveto ja arkkitehtuuri perustuu perinteiseen ikkuna-aukkojen ja muuripinnan vaihteluun. Rakennuksen parvekejulkisivussa vaihtelevat parvekeryhmät punatiiliosien kanssa ja parvekejulkisivulla on korostetun horisontaalinen ilme. Rakennuksessa on loiva harjakatto. Rakennuksessa on kolme porrashuonetta ja jokaiselta porrastasanteelta on pääsy kolmeen asuntoon.



PIHAT

Rakennus sijaitsee kahden kadun kulmauksessa, muodostaen tämän osa-aluekokonaisuuden ja rakennusryhmän päätteen. Autopaikat sijaitsevat rakennuksen länsipuolella parvekejulkisivun edessä. Sisäänkäyntien yhteydessä on nurmientäedusta, jossa kasvaa mäntyjä.



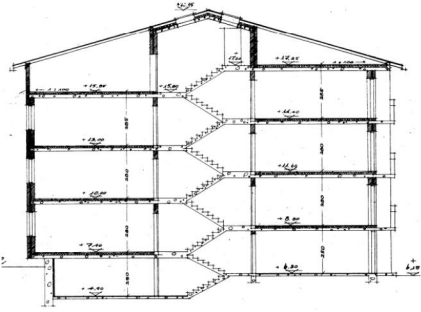
ARVOTUS

Rakennus on rakennustaiteellisesti laadukas aikakautensa edustaja. Viimeisin korjaus/muutostyö on vuodelta 2007. Rakennustaiteellinen/ kaupunkikuvallinen arvo / maisemakulttuuri ja tai asemakaavallinen arvo

2/1/1

(skaala 1-3, jossa 1 ylin)





ARKKITEHTUURI

Kahdesta kytketystä pistetalosta muodostuva asuinkerrostalo on vuodelta 1959 ja sen suunnittelija on sama kuin kohteessa nro 1/1, arkkitehti Matti Lieto. Rakennuksella on rationaalinen ja kompakti hahmo. Kuutiomaisten rakennusvolyyymien keskeinen ominaispiirre on rakennuksen nurkkiin sijoitetut ulokeparvekkeet; osa parvekkeista on lasitettu myöhemmin. Rakennuksessa on aaltoasbestia oleva aumakatto ja betonisokkeli. Julkisivumateriaalina on puhtaaksi muurattu punatiili; parvekekaidelevyt ovat poimutettua peltiä. Julkisivuaukotus on perinteinen, muuri-aukko -periaatetta noudattava. Rakennuksessa on alarinteen puolella kolme asuinkerrosta ja maanpäällinen kellarikerros, jossa on autotallit. Kummassakin rakennusvolyymissä on porrashuone rakennusrungon keskellä. Jokaisessa porrasmellissä on neljä asuntoa porrastasannetta kohden. Pohjaratkaisu on rationaalisen tiukka ja mahdollistaa asunnoista näkymät kahteen suuntaan.

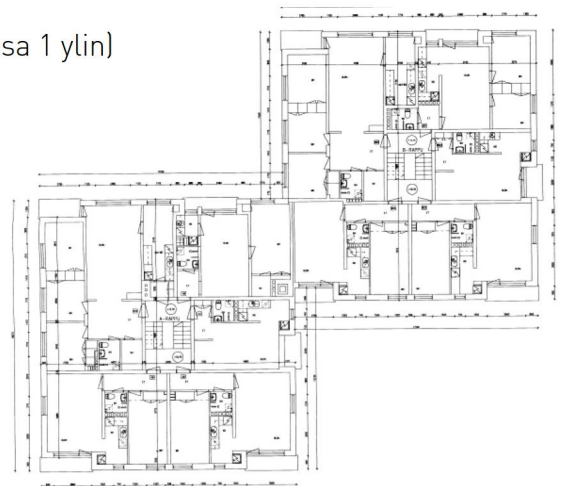
PIHAT

Autopaikat ja niihin liittyvä asfaltoitu alue sekä autotallit sijaitsevat rakennuksen pohjoispuolella.

ARVOTUS

Rakennus on rakennustaiteellisesti laadukas aikakautensa edustaja. Rakennustaiteellinen / kaupunkikuvallinen / asemakaavallinen arvo

2/1/1 (skaala 1-3, jossa 1 ylin)





ARKKITEHTUURI

Kaksikerroksinen rivitalo on vuodelta 1959 ja käsittää kahdeksan asuntoa. Rakennuksen suunnittelija on arkkitehti Erkki Karvinen. Rakennuksessa on loiva harjakatto ja rakennuksen päädyt ovat puhtaaksimuurattua punatiiliä. Rakennuksen pitkät julkisivut ovat valkoista mineriittilevyä; räystäas puuta; katto kouruasbestia; sokkeli betonia; parvekkeiden parvekekaidalevyä betonia. Ulko-ovien vieressä on puupaneeli kuten ulko-ovissakin. Ikkunat ovat nauhaikkunat ja ikkunoiden välissä on keltainen

pystyjakoinen maalattu puupaneeli. Väri on tärkeä osa arkkitehtuuria. Oleskelutilat sijaitsevat rakennuksen pohjakerroksessa ja makuuhuoneet on sijoitettu toiseen kerrokseen. Rakennuksesta tyypillisesti rivitalon tapaan on uloskäynti rakennuksen kummaltakin pitkältä sivulta.

PIHAT

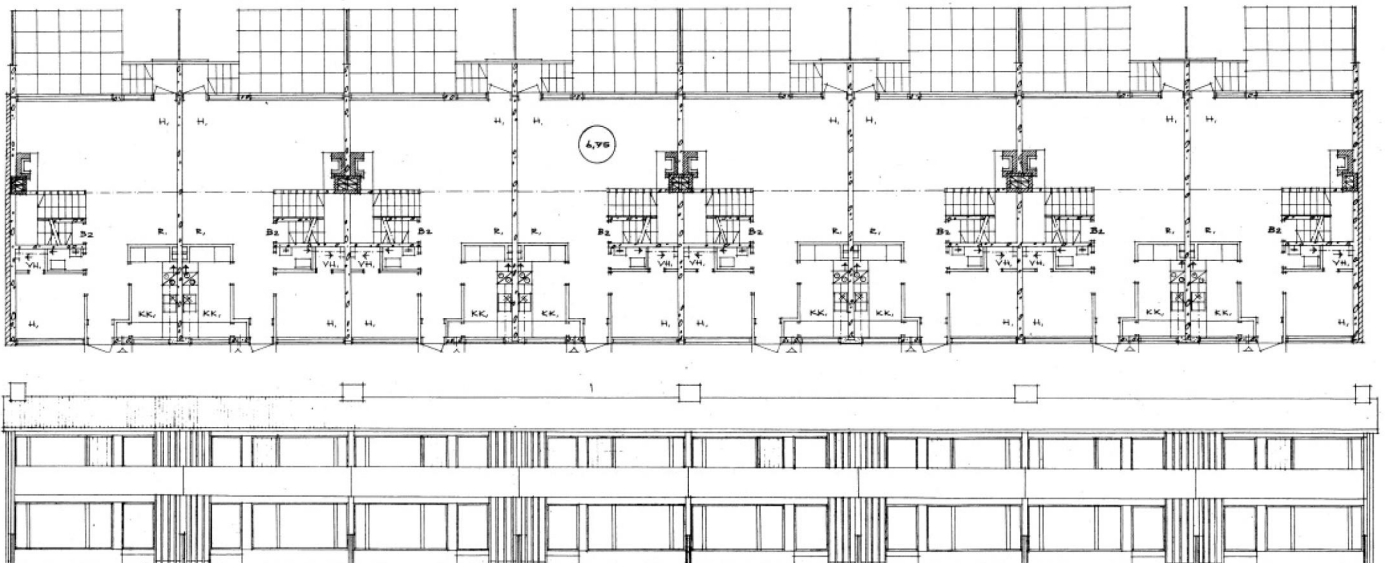
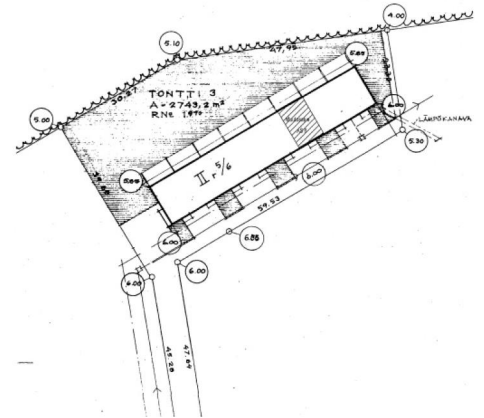
Rakennus on osa osa-alue 1:lle tyypillistä rivitalojen rintamaa rantavyöhykkeeseen liittyen. Tontilla on runsaasti luonnon puustoa ja se muodostaa rantavyöhykkeeseen rajautuen puutarhamaisen kokonaisuuden. Sisäänkäyntijulkisivu avautuu kaakkoon. Sisäänkäyntisivu on asfaltoitu, mutta sisäänkäyntien yhteydessä rakennuksen edustalla on pienet istutetut alueet. Sisäänkäynteihin liittyy muutama kiviaskelma ja lippakatos. Rannan puolella asunnoilla on naapureista pensasaidoin rajattu oleskeluterassi.

ARVOTUS

Rakennus on rakennustaiteellisesti laadukas aikakautensa edustaja. Viimeisin korjaus/ muutostyö on vuodelta 2012. Rakennustaiteellinen/ kaupunkivallinnallinen/ asemakaavallinen arvo

2/1/1

(skaala 1-3, jossa 1 ylin)



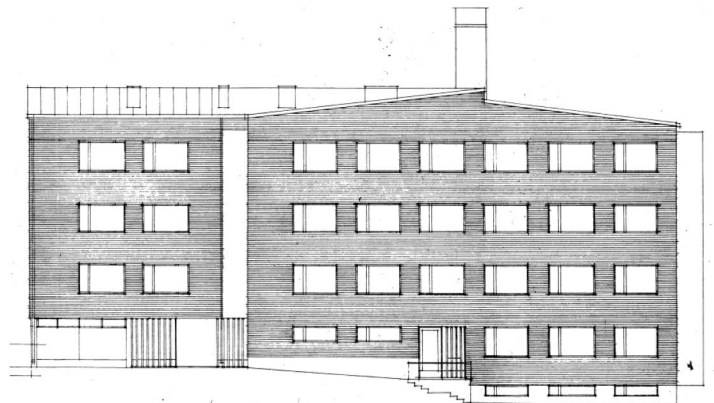
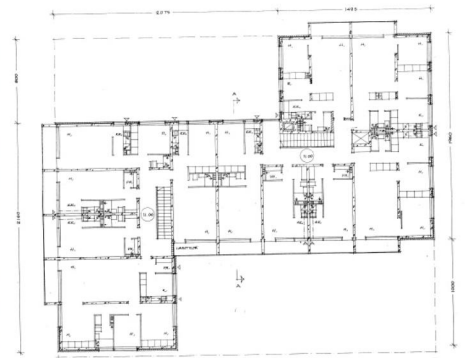


ARKKITEHTUURI

Tontilla on kaksi arkkitehti Erkki Karvinsen suunnittelemaa asuintaloa vuodelta 1959, joista toinen on rivitalo ja toinen kytketty pistetalo.

- RAKENNUS NRO 1:

Nelikerroksinen asuinrakennus on pohjakaavaltaan S:n muotoinen. Rakennuksen kompakti hahmo ja punainen tiilijulkisivu on pienin variaatioin sukua naapuritontin rakennukselle (kohde nro. 3), jonka suunnittelija myös on ollut Erkki Karvinen. Arkkitehtuuri perustuu perinteiseen ikkuna-aukkojen ja muuripinnan vaihteluun. Rakennuksessa on loiva harjakatto ja julkisivut ovat puhtaaksimuurattua punatiiltä. Päätijulkisivut ovat leveät ja ne on aukotettu. Rakennuksen länsi-, etelä- ja pohjoisjulkisivuilla on julkisivusta ulostyöntyvät parvekeryhmät. Parvekkeet ovat ulokeparveketyyppiä ja parvekekaidelevyt ovat mineriitti-levyjä muotorautakehyksessä. Parvekkeiden väliseinät ovat betonia ja pystypinta parvekkeiden yläpuolella sileää mineriittilevyä. Sokkeli on betonia pystyruutuisin ja katto galvanioitua peltiä. Pohjakerroksessa oleva liiketila on ainoa lajiaan tällä osa-alueella.



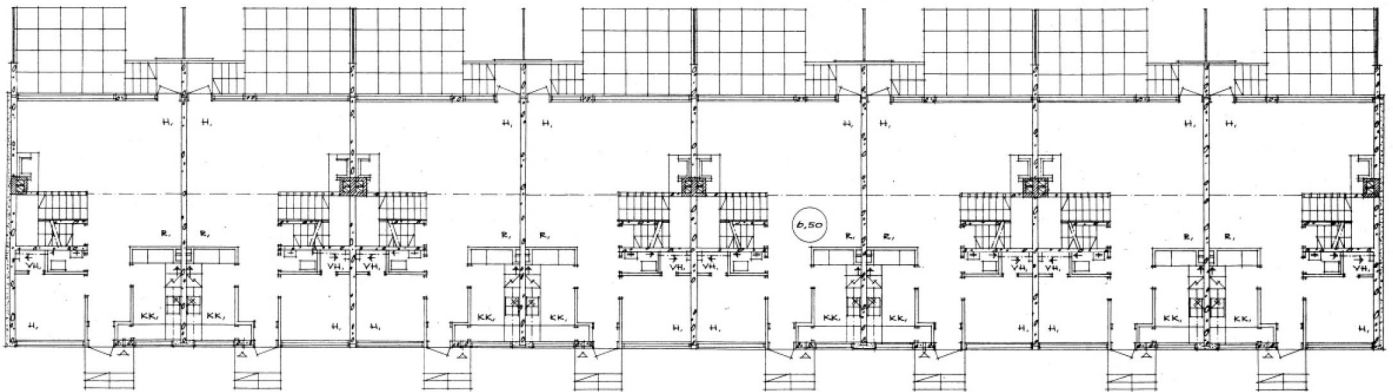
- RAKENNUS NRO 2:

Kaksikerroksisessa rivitalossa on kahdeksan asuntoa. Rakennus on arkkitehtuuriltaan identtinen Kulosaaren puistotie 38 (kohde nro.3):n kanssa, joka myös on Erkki Karvisen suunnittelema. Oleskelutilat sijaitsevat rakennuksen pohjakerroksessa ja makuuhuoneet on sijoitettu toiseen kerrokseen. Rakennuksesta tyypillisesti rivitalon tapaan on uloskäynti rakennuksen kummaltakin pitkältä sivulta. Rakennuksessa on loiva harjakatto ja rakennuksen päädyt ovat puhtaaksimuurattua punatiiltä. Rakennuksen pitkät julkisivut ovat valkoista mineriitti-levyä. Räystääs on puuta; katto kouruasbestia; betonisokkeli; parvekkeiden parvekkeidelevy on betonia. Ulko-ovien vieressä puupaneeli kuten ovissa. Ikkunat ovat nauhaikkunat ja ikkunoiden välissä on ruskea pystysuuntainen maalattu puupaneeli. Väri on tärkeä osa arkkitehtuuria.



PIHAT

Rakennukset on sijoitettu toisiinsa nähden yhdensuuntaisesti siten, että rivitaloa korkeampi pistetalo sijaitsee Kulosaaren Puistotien varressa ja rakennusten väliin jää avara metsäpiha. Rivitalo on osa osa-alueelle tyypillistä rivitalojen rintamaa rantavyöhykkeeseen liittyen. Tontti on puutarhamainen kokonaisuus ja tontilla on runsaasti luonnon puustoa. Rivitalon jokaiseen asuntoon liittyy oma, naapureista rajattu



oleskeluterassi. Sisäänkäyntien yhteydessä on pienet istutetut alueet, jokaisen sisäänkäynnin yhteydessä on puu.

ARVOTUS

Rakennukset ovat rakennustaiteellisesti erittäin laadukkaita aikakautensa edustajia. Ne ovat yksityiskohtia myöten hyvin säilyneet. Rakennustaiteellinen/kaupunkikuullinen/asekaavallinen arvo

2/1/1

(skaala 1-3, jossa 1 ylin)

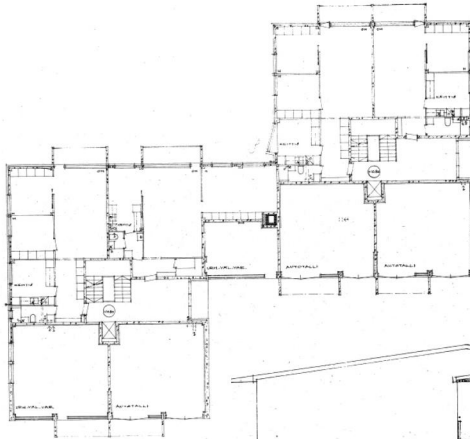


ARKKITEHTUURI

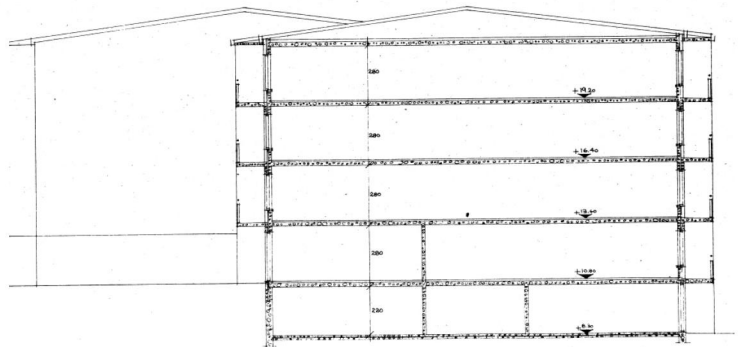
Tontilla on edellisten kohteiden tapaan kaksi rakennusta: rivitalo ja kytketty pistetalo, jotka on sijoitettu tontille samaa periaatetta noudattaen kuin naapurirakennuksetkin: pistetalo Kulosaaren Puistotien puolelle ja rivitalo rantavyöhykkeen puolelle. Kummankin rakennuksen suunnittelijana on ollut arkkitehti Markus Tavio.

- RAKENNUS NRO 1:

Nelikerroksinen kytketty pistetalo on rakennettu 1959. Rakennus sijaitsee tontilla siten, että sen (kytketty) pitkä sivu aukeaa kaakkoon. Rakennuksessa on kaksi rungon keskelle sijoitettua porrashuonetta ja jokaiselta kerronstasanteelta on pääsy neljään asuntoon. Parvekkeet ovat pieliseinien tukemat ulokeparvekkeet. Parvekekaidelevyt

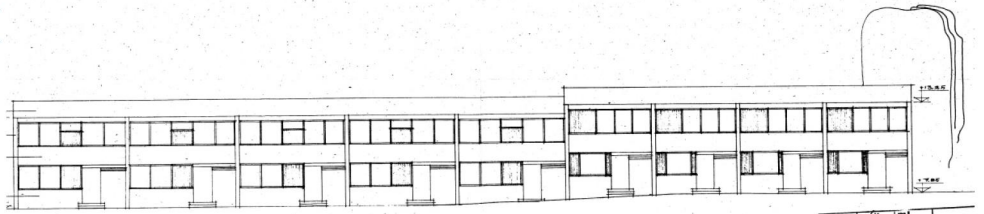
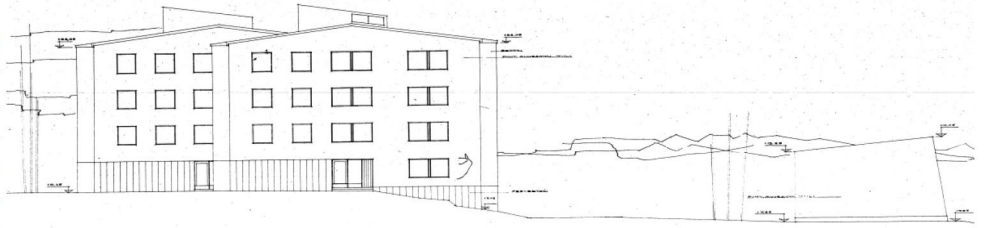


ovat betonia. Rakennuksessa on Kulosaaren Puistotien puolella autotalleja pohjakerroksessa; autotallien ovet ovat puupaneeliovet. Rakennuksessa on loiva harjakatto ja julkisivumateriaalina on alueen punatiilirakennuksista poiketen keltainen puhtaaksimuurattu tiili.



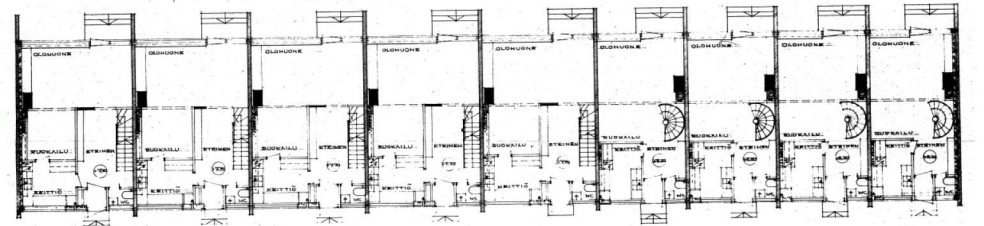
- RAKENNUS NRO 2:

Pitkässä, kaksikerroksisessa rivitalossa on yhteensä yhdeksän asuntoa. Keltaista tiiltä olevat huoneistoja jakavat kantavat väliseinät ovat rakennuksen pitkiä julkisivuja voimakkaasti jäsentävä rakenteellinen aihe. Maaston korkeuseron vuoksi rakennus on porrastettu kahteen osaan. Julkisivut ovat nauhaikkunajulkisivuja ja sisäänkäyntijulkisivussa on ikkunoiden välissä puupaneelit.



PIHAT

Rivitalo on osa osa-alueelle tyypillistä rivitalojen rintamaa rantavyöhykkeeseen liittyen. Rivitaloasuntoihin liittyvät aidoin jaetut etupihat ovat puutarhamaisia. Rivitalo sijaitsee korkeuseron takia muuta ympäristöään ylempänä ja maasto laskeutuu meren rantaan päin. Rakennus nro 1. liittyy Kulosaaren



Puistotiehen asfaltoidun alueen välityksellä, ja rakennusten pohjakerroksessa on kadun puolella autotallit. Kadun ja rakennuksen välisellä nurmikkovyöhykkeellä on mäntypuuryhmä.

ARVOTUS

Rakennukset ovat rakennustaiteellisesti laadukkaita aikakautensa edustajia. Rakennustaiteellinen / kaupunkikuvallinen / asema-kaavallinen arvo

2/1 /1 (skaala 1-3, jossa 1 ylin); rivitalo **1/1 /1**



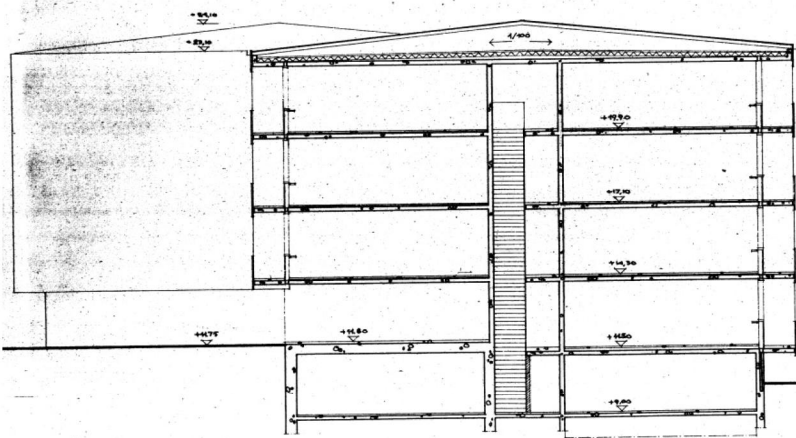


ARKKITEHTUURI

Tontilla on edellisten kohteiden tapaan kaksi rakennusta: rivitalo ja kytketty pistetalo, jotka on sijoitettu tontille samaa periaatetta noudattaen kuin naapurirakennuksetkin: pistetalo kadun puolelle ja rivitalo rannan puolelle. Rakennusten suunnittelija on arkkitehti Toivo Korhonen 1958.

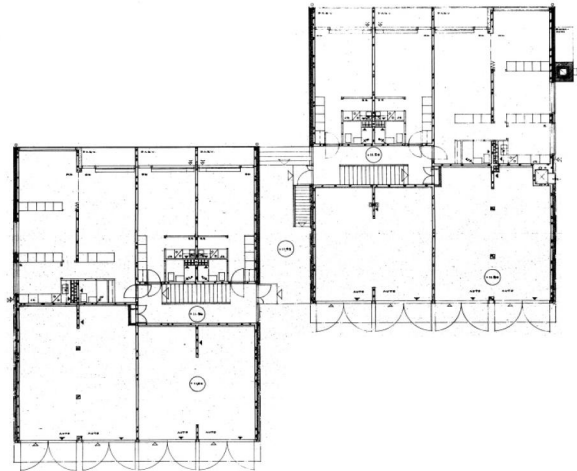
- RAKENNUS NRO 1:

Neli-, rinteessä osin viisikerroksinen kytketty pistetalo on rakennettu 1958. Rakennus muodostuu kahdesta kuution muotoisesta volyymistä ja niiden välissä olevasta nive-losasta, josta on käynti porrashuoneisiin. Pohjaratkaisu on rationaalinen ja selkeä. Rakennuksessa on yksi porrashuone kummankin rakennusrungon keskellä. Rakennusten nivelkohdassa on pohjakerroksessa kulkuaukko rakennuksen läpi. Rakennuksessa on Kulosaaren Puistotien puolella autotalleja pohjakerroksessa. Rakennuksen aumakatto on peltiä ja sokkeli betonia. Julkisivumateriaalina on muiden alueen rakennusten tapaan puhtaaksimuurattu punatiili parvekejulkisivua lukuun ottamatta, jonka materiaalina on valkoinen mineriittilevy. Parvekkeiden jakavat väliseinät ovat betonia.



- RAKENNUS NRO 2:

Kaksikerroksisessa rivitalossa on kahdeksan toisilleen peilikuvina sijoitettua asuntoa, asunnoissa kerroksia yhdistää kierreporras. Pohjaratkaisu on rationaalinen ja selkeä. Arkkitehtuuri on linjakaan rationaalista, erityisesti horisontaalisutta painottava sisäänkäyntijulkisivu, jonka pohjakerros on sisäänvedetty ja jonka horisontaalisuutta korostaa erityisesti toisen kerroksen yhtenäinen parvekejulkisivunauha.





PIHAT

Kaupunkikuvallisesti rivitalo on osa osa-alueelle tyypillistä rivitalojen rintamaa rantavyöhykkeeseen liittyen. Rivitaloon liittyvät asuntopihat ovat puutarhamaisia ja ne on erotettu toisistaan pensasaidoin. Maastoero korostaa rantavyöhykettä ylempänä sijaitsevien asuntojen pihojen yksityistä luonnetta; asukkaiden yhteinen puistomainen pihalue jää alemmaksi rinteeseen. Rakennus nro 1. liittyy Kulosaaren Puistotiehen asfaltoidun alueen välityksellä, ja rakennusten pohjakerroksessa on kadun puolella autotallit. Kadun ja rakennuksen välisellä nurmikkovyöhykkeellä on hieno mäntypuuryhmä.



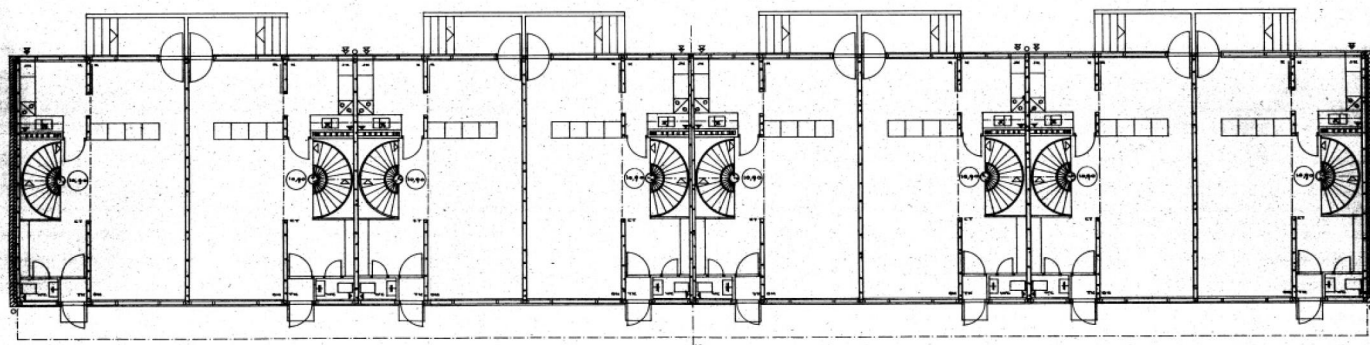
ARVOTUS

Rakennukset, erityisesti rivitalo, ovat rakennustaiteellisesti huomattavan laadukkaita aikakautensa edustajia. Rakennustaiteellinen / kaupunkikuvallinen/ asemakaavallinen arvo

2/1/1

(skaala 1-3, jossa 1 ylin); rivitalo

1/1/1





ARKKITEHTUURI

Tontilla on kaksi arkkitehti Kaj Saleniuksen suunnittelemaa rivitaloa vuodelta 1959. Rakennuksissa on loiva harjakatto ja niiden hallitsevana julkisivumateriaalina on puhtaaksimuurattu punatiili. Rakennusten sisäänkäyntijulkisivu Rantatöyryn varressa on nauhaikkuna -tyyppiä; ikkunavälit ovat asbestisementtilevyä. Arkkitehtuurilla on erityisesti kadun puolella hyvin kompakti ilme. Sisäänkäyntien yhteydessä on kevyt lippakatos ja muutaman askelman porras. Parvekejulkisivu aukeaa etelään. Katto on alumiinipeltiä ja sokkeli betonia.

PIHAT

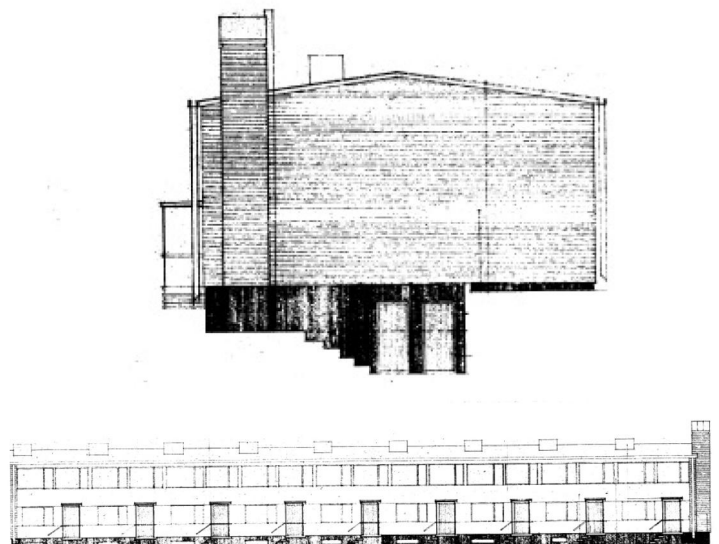
Rakennukset on sijoitettu Rantatöyryn suuntaisesti melko lähelle katuja ja tontti on erotettu kadusta leikatun pensasaidanteen avulla. Rivitaloasuntoihin liittyy rakennuksen etu- ja takajulkisivulla puutarha.

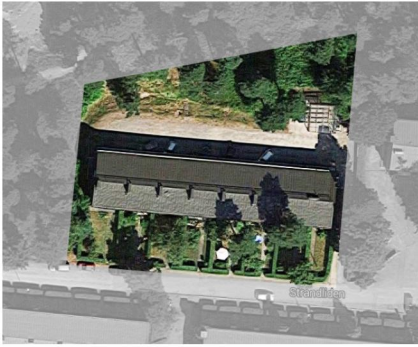
ARVOTUS

Rakennukset ovat rakennustaiteellisesti laadukkaita aikakautensa edustajia. Rakennustaiteellinen / kaupunkikuvallinen / asemakaavallinen arvo

2/1 /1

(skaala 1-3, jossa 1 ylin)





ARKKITEHTUURI

Rivitalo on arkkitehti Niilo Kokon suunnittelema vuonna 1960, ja siinä on yhteensä kahdeksan asuntoa. Rakennuksen julkisivumateriaalina on alueen muitten rakennusten tapaan puhtaaksi muurattu punatiili, ja eteläjulkisivussa huoneistoja jakavat kantavat tiilimuuriseinät näkyvät julkisivussa julkisivua jäsentävänä pystyaiheena. Yksi arkkitehtuurin erityispiirre on eteläjulkisivun mineriiitti-levyjien voimakkaan keltainen väriyty. Sisäänkäynti rakennuksen tapahtuu eteläjulkisivun kautta. Pohjoisjulkisivun puolella terassiulokkeen alla jokaiseen asuntoon liittyy pohjakerroksessa oma autotalli. Terrassiparvekkeen läpinäkyvä metallipinnakaidede mahdollistaa esteettömät näkymät merelle. Rakennus on osa osa-alueelle tyypillistä rivitalojen rintamaa rantavyöhykkeeseen liittyen.

PIHAT

Rakennus on sijoitettu Rantatöyryn suuntaisesti ja tontti erotettu kadusta leikatun pensasaidan ja leveän vihreän vyöhykkeen avulla. Rakennus on osa osa-alueelle tyypillistä rivitalojen rintamaa rantavyöhykkeeseen liittyen.

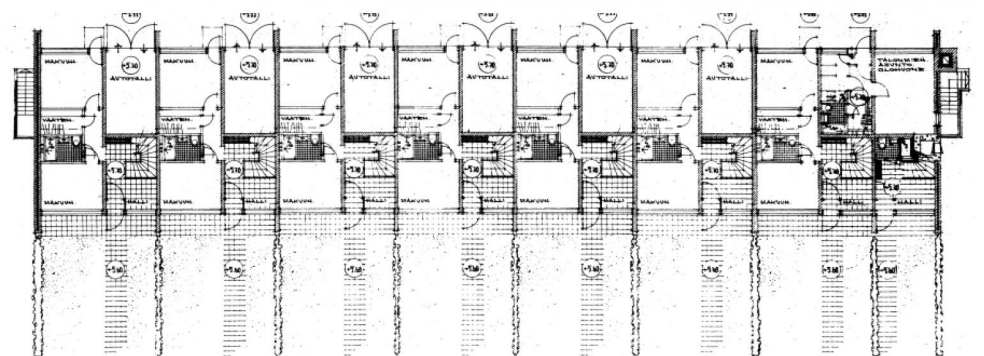
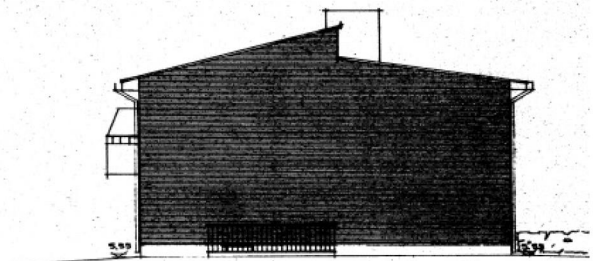
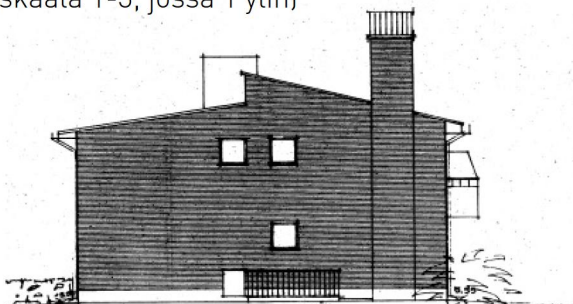
ARVOTUS

Rakennus on rakennustaiteellisesti huomattavan laadukas aikakautensa edustaja.

Rakennustaiteellinen / kaupunkikuvallinen / asemakaavallinen arvo

1/1/1

(skaala 1-3, jossa 1 ylin)





ARKKITEHTUURI

Rivitalo on suunniteltu vuonna 1962 ja sen on suunnitellut arkkitehti Klaus Groth. Rakennuksessa on loiva harjakatto ja sen julkisivumateriaalina alueen muiden rakennusten tapaan on päädyissä punainen puhtaaksimuurattu tiili ja pitkillä julkisivuilla tumman harmaa mineraliitti -levy (ikkunaväli); valkoinen mineraliitti-levy (julkisivun vaakaosat), betonisokkeli, galvanoitu pelti (räystäislevy). Rakennuksessa on nauhaikkunajulkisivu sisäänkäyntien puolella ja parvekejulkisivu toisella pitkällä sivulla alueen muiden rivitalojen tapaan. Sisäänkäynti on seinäkkeen jakamana aina yhteinen kahdelle asunnolle ja niihin liittyy lippakatos. Arkkitehtuuri on rationaalisen kompaktia.

PIHAT

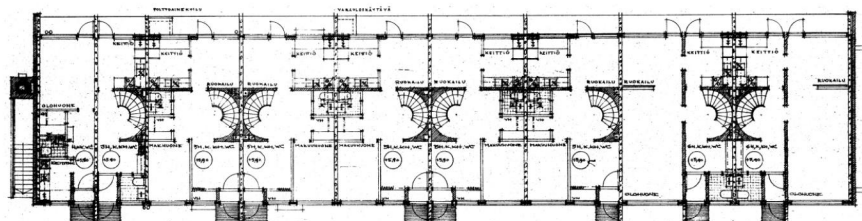
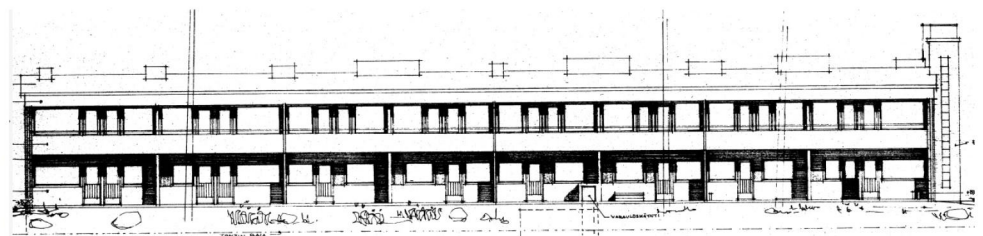
Maisemallisesti rakennus on osa osa-alueelle tyyppillistä rivitalojen rintamaa rantavyöhykkeeseen liittyen. Rakennus muodostaa kohteen nro 1/10 kanssa katuun suljetun pääteen, joka on kaupunkitilana poikkeuksellisen urbaani Kulosaarassa. Rivitaloon liittyvät etupihat ovat puutarhamaisia. Rakennuksen itäpäädyssä kellarikerroksessa on kaksi autotallia, joihin ajetaan luiskan kautta.

ARVOTUS

Rakennus on rakennustaiteellisesti laadukas aikakautensa edustaja. Rakennustaiteellinen / kaupunkikuvallinen / asemakaavallinen arvo

2/1 /1

(skaala 1-3, jossa 1 ylin)





ARKKITEHTUURI

Rantatöyryn varressa ja kadun suuntaisesti sijoitettu rivitalo on suunniteltu vuonna 1960 ja se koostuu kuudesta asunnosta. Rakennus on porrastettu rinteeseen siten, että se on ylärinteen puolella kaksikerroksinen ja alarinteen puolella kolmikerroksinen. Rakennuksen koillisjulkisivussa on pieliseinien tukemat parvekkeet koko julkisivun leveydeltä ja pohjakerroksessa asunto-kohtaiset autotallit.

Rakennuksessa on loiva harjakatto. Päättyjen ja sisäänkäyntijulkisivun materiaalina on alueen muiden rivitalojen tapaan punainen puhtaaksi-muurattu tiili. Sisäänkäyntijulkisivu on eleettömän rationaalinen; sen toinen kerros on puhtaaksi-muurattua punatiiltä ja



alakerta valkoista mineriittilevyä. Sisäänkäynteihin liittyy kapea koko julkisivun läpimenevä vaakasuora katos.

PIHAT

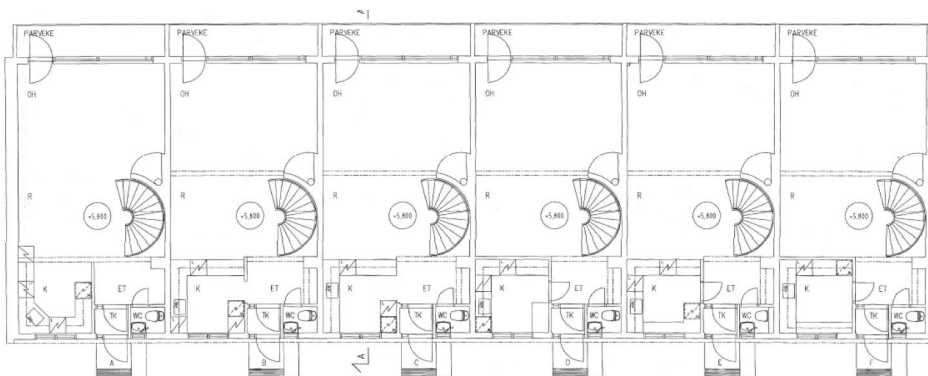
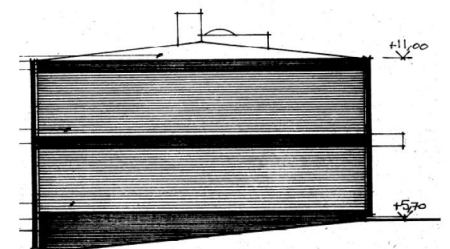
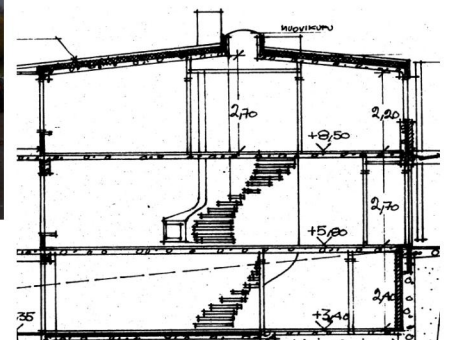
Rakennus on sijoitettu Rantatöyryn suuntaisesti poikkeuksellisen lähelle katua lähes katuunkinni eikä asuntoihin liity omaa yksityispihaa. Rakennus muodostaa kohteen nro 1/9 kanssa katuun suljetun nurkan joka on kaupunkitilana poikkeuksellisen urbaani Kulosaessa.

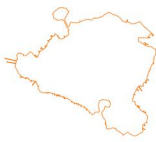


ARVOTUS

Rakennus on rakennustaiteellisesti laadukas aikakautensa edustajia. Rakennustaiteellinen / kaupunkikuvallinen asemakaavallinen arvo

3/1/1 (skaala 1-3, jossa 1 ylin)





ARKKITEHTUURI

Nelikerroksinen asuinrakennuksen on suunnitellut V.A. Hämäläinen 1960. Rakennuksessa on kolme porrashuonetta ja jokaiselta porrastasanteelta on käynti kolmeen asuntoon. Parvekkeet sijaitsevat katujulkisivun puolella rakennuksen länsijulkisivulla. Parvekekaidelevyt ovat muun julkisivupinnan kanssa samassa tasossa siten että punatiilijulkisivu kiertyy nurkan ympäri. Rakennuksessa on loiva harjakatto. Julkisivumateriaalina on osa-alueen muiden rakennusten tapaan punainen puhtaaksimuurattu tiili. Arkkitehtuuri on kompakti ja rationaalinen. Sisäänkäyntijulkisivu ja toinen pääty ovat nauhaikkunajulkisivu-tyyppiä ja niiden materiaalina on aaltomainen mineriitti-levy (julkisivun vaakosot) sekä musta sileä mineriitti-levy (ikkunoiden väli). Autotallien ovet ovat puupaneeliovia.



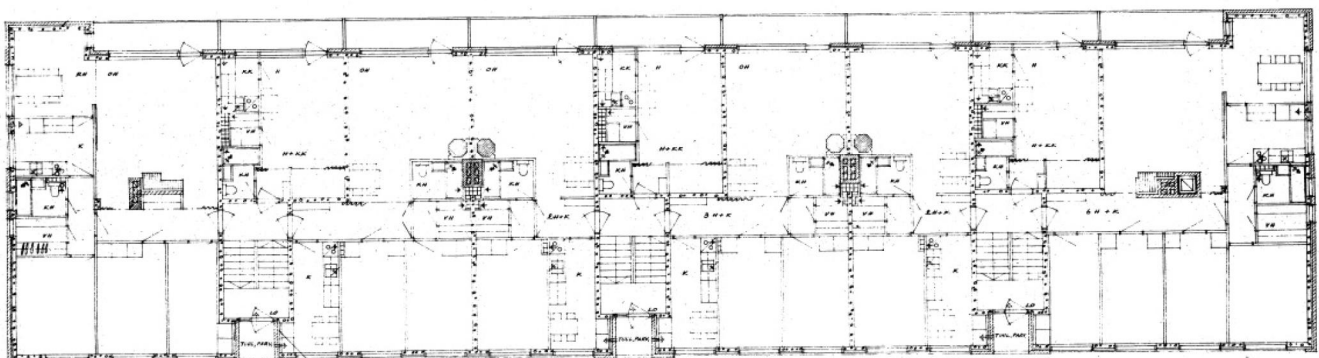
PIHAT

Rakennus on sijoitettu kadun suuntaisesti melko lähelle katutilaa. Autotallit ovat pohjakerroksessa rakennuksen sisäänkäyntijulkisivun puolella.

ARVOTUS

Rakennus on laadukas aikakautensa edustaja. Rakennustaiteellinen / kaupunkikuvallinen / asemakaavallinen arvo

2/1/1 (skaala 1-3, jossa 1 ylin)





ARKKITEHTUURI

Nelikerroksinen rakennus on suunniteltu 1959 ja rakennustyyppinä, lamellikerrostalo, se edustaa samaa talotyyppiä kuin kohde nro. 1/11. Rakennuksen on suunnitellut arkkitehti Into Pyykkö. Rakennuksessa on kolme porrashuonetta ja jokaiselta porrassanteelta on käynti neljään asuntoon. Ainoastaan suuremmissa asunnoissa on parvekkeet; pienemmissä asunnoissa on ranskalaiset parvekkeet. Sisäänkäyntijulkisivut ovat linjakaat ja niillä on voimakkaan horisontaali ilme. Julkisivumateriaaleina ovat puhtaaksimuurattu punatiili sekä valkoinen mineritilevy (ikkunavyöhykkeet); sokkeli on betonia. Tuuletusparvekkeet ovat ulokeparveke-tyyppiä.

Parvekkeet avautuvat lounaaseen ja ovat julkisivun keskiosassa rungosta sisäänvedetty, nurkkakohdissa pieliseinien tukemat. Rakennuksessa on loiva harjakatto.



PIHAT

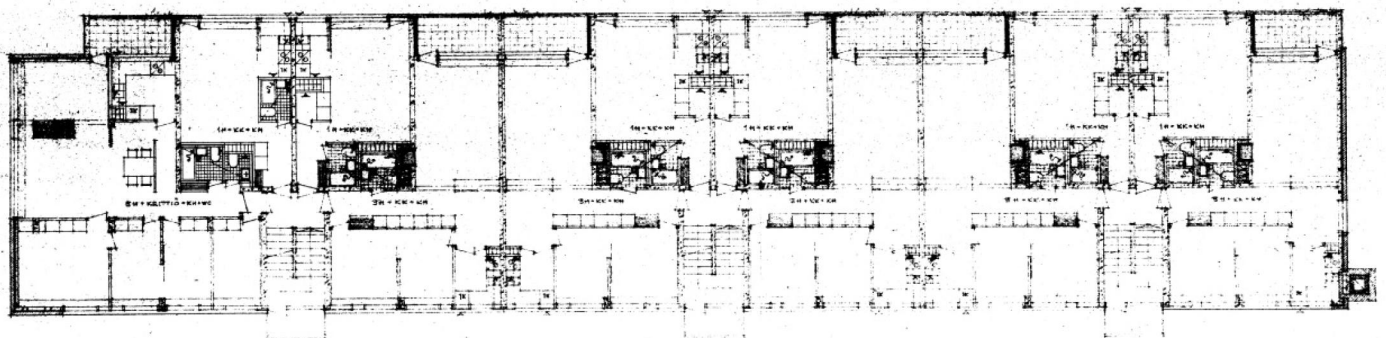
Tontti on kapea ja pitkän omainen ja rakennus on sijoitettu kadun suuntaisesti. Kadun ja rakennuksen välissä on nurmikkopiha, jolla on laattakäytävät. Autotallit ja niihin liittyvä asfaltoitu alue ovat rakennuksen lounaispuolella.

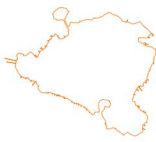
ARVOTUS

Rakennus on huomattavan laadukas aikakautensa edustaja. Ikkunat on muutettu puualumiinikkunoiksi 2000 - luvulla. Rakennustaiteellinen / kaupunkikuvallinen / asemakaavallinen arvo

2/1 /1

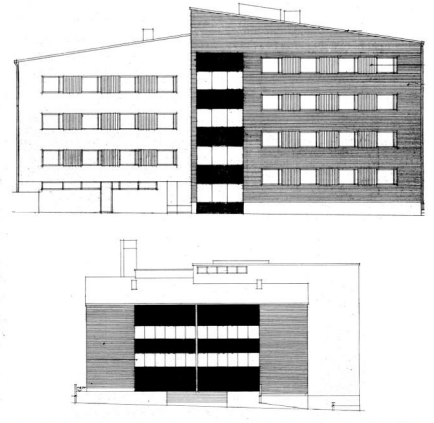
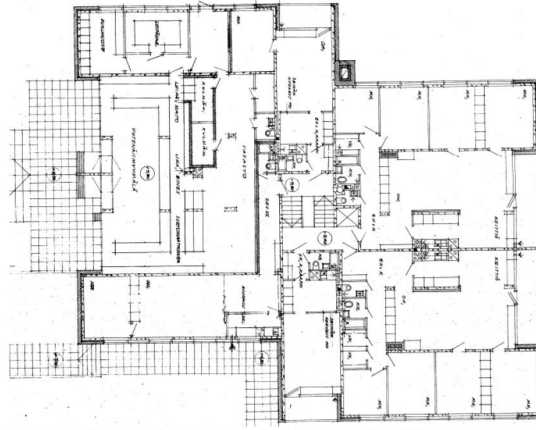
(skaala 1-3, jossa 1 ylin)





13.

Kulosaaren puistotie 50



ARKKITEHTUURI

Rakennus on suunniteltu 1959 ja sen suunnittelija on arkkitehti Esko Korhonen/Kulutusosuuskuntien Keskusliitto (lupapöytäkirjoissa allekirjoitus E. Korhonen). Rakennus edustaa osa-alueelle tyypillistä kytettyä pistetalotyyppiä, joka tässä tapauksessa muodostuu kahdesta suorakaiteen muotoisesta osasta ja niiden väliin, rungon keskelle sijoitetusta porrashuoneesta. Rinnemaastosta riippuen rakennus on joko kolmi- tai nelikerroksinen. Rakennuksen pohjakerroksessa on liiketiloja. Rakennuksissa on vino katto, joka on peltiä ja betonisokkeli. Julkisivumateriaalina on puhtaaksimurattu punatiili. Sisäänvedetyt parvekkeet sijaitsevat päätyjulkisivun keskellä. Ikkunat on suunniteltu nauhaikkunan tapaan ja ikkunoiden välissä on valkoinen pystypuupaneeli. Autotallien ovet ovat puupaneeliovina.

PIHAT

Autopaikat ovat asfaltoidulla alueella rakennuksen takana. Kadulta johtaa leveä porras rakennuksen pohjakerroksessa oleviin liiketiloihin. Suhde katuun on vehreä ja puistomainen.

ARVOTUS

Rakennus on rakennustaiteellisesti laadukas aikakautensa edustaja. Rakennustaiteellinen / kaupunkikuvallinen / asemakaavallinen arvo

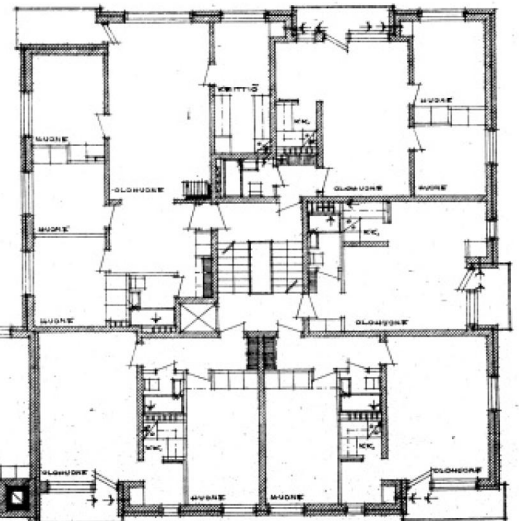
2/1/1

(skaala 1-3, jossa 1 ylin)



ARKKITEHTUURI

Nelikerroksinen rakennus edustaa osa-alueelle tunnusomaista kytkettyä pistetalotyyppiä ja sen on suunnitellut arkkitehti Matti Lieto 1959. Rakennus on identtinen kohde nro 2:n kanssa, ja niillä on sama suunnittelija. Porrashuoneet, yksi kummassakin rakennusvolyymissa, on sijoitettu pohjakaavaltaan neliömäisen rakennusrungon keskelle. Pohjaratkaisu on tehokas: kumpikin porrashuone palvelee viittä asuntoa porrastasoa kohden. Osa asunnoista avautuu kahteen suuntaan. Jokaiseen asuntoon kuuluu asuntoparveke, julkisivulle on ominaista parvekkeiden nurkkasijoitus. Rakennuksessa on aumakatto ja hallitsevana julkisivumateriaalina on naapurirakennusten tavoin puhtaaksimuurattu punatiili. Rakennuksessa on kadun puolella kolme asuinkerrosta ja pohjakerros, jossa on autotalleja. Arkkitehtuuri on rationaalista ja kompaktia.



East



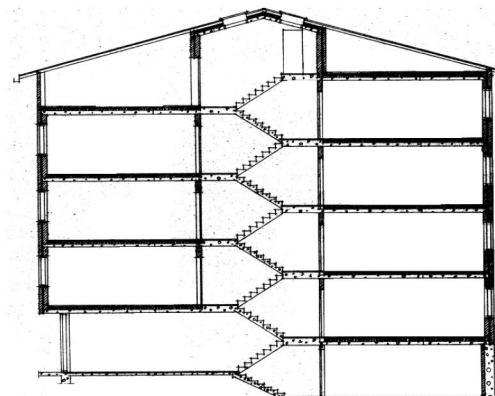
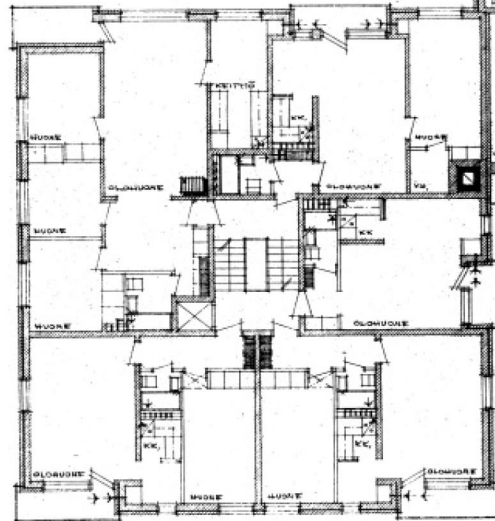
South



West



North



PIHAT

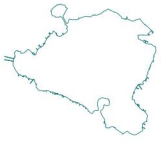
Rakennus liittyy Kulosaaren Puistotiehen asfaltoidun alueen välityksellä, jossa on rakennuksen autopaikat ja autotallikerros. Piha on vihreä ja puutarhamainen.

ARVOTUS

Rakennus on laadukas oman aikakautensa edustaja. Rakennustaiteellinen / kaupunkikuvallinen arvo / asemakaavallinen arvo

2/1 / 1

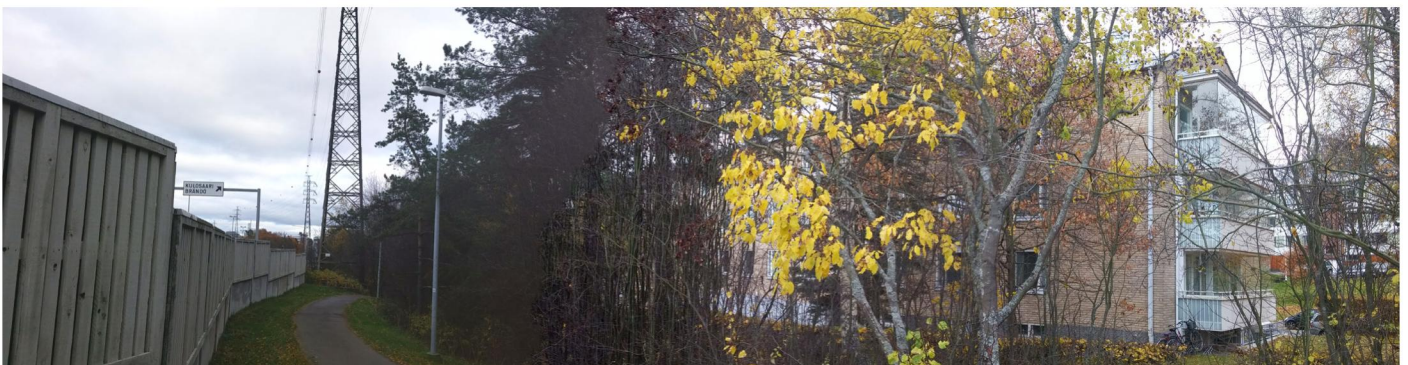
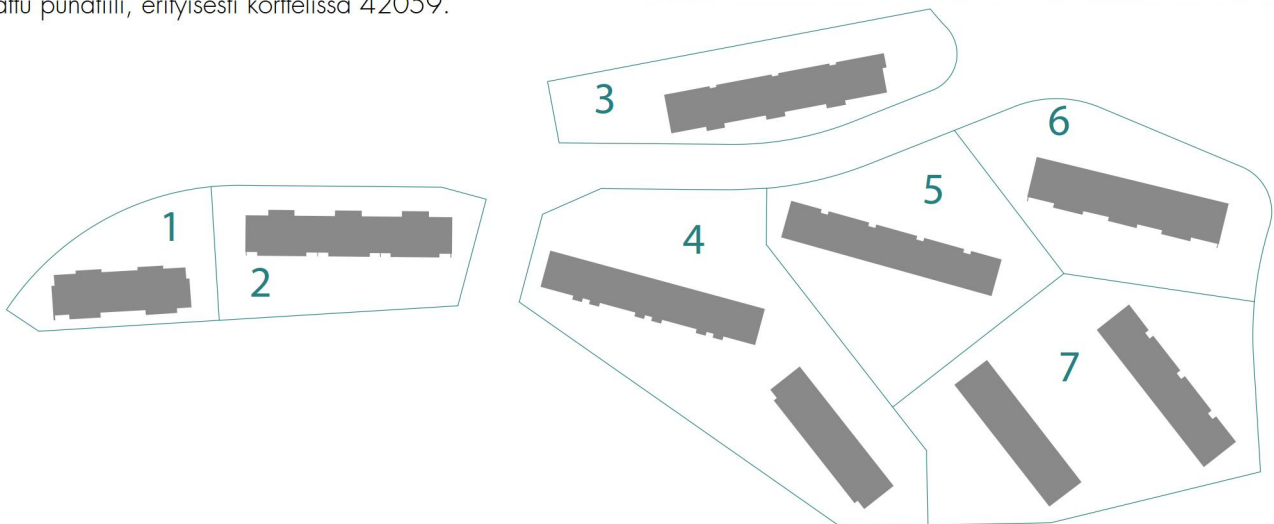
(skaala 1-3, jossa 1 ylin)

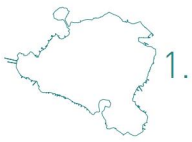


ALUE 2.

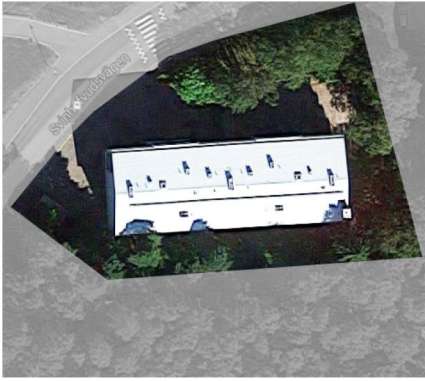
Itäväylän eteläpuolella sijaitsevan osa-alue 2:n asuinrakennukset on suunniteltu vuosien 1959 ja 1960 välisenä aikana. Talotyyppinä alueella ovat 4-5 -kerroksiset lamellikerrostalot. Aluekokonaisuus muodostuu kahdesta osasta: Svinhufvudintien varressa olevat asuinrakennukset (kohteet 1,2,3) sekä maisemassa ylemmäksi sijoittuva rakennusryhmä (kohde 4,5,6,7). Rakennukset on sijoitettu viuhkamaisesti tonteille, ja rakennukset rajaavat kallio-metsäpiha-alueita.

Aluekokonaisuus rajautuu osa-alueiden 4 ja 5 tavoin laaksomaisessa painanteessa sijaitsevaan puistoalueeseen, joka yhdistää Svinhufvudintien ja Risto Rytintien ja on osa-alueita maisemallisesti kokoava tekijä. Kohdetta 3 lukuun ottamatta, joka sijaitsee aivan melumuurin rajaaman Itäväylän vieressä, Itäväylän vaikutus jää ainakin visuaalisesti vähäiseksi. Hallitseva julkisivumateriaali ja alueelle yhtenäisyyttä luovat tekijä on muurattu punatiili, erityisesti korttelissa 42059.





1.



ARKKITEHTUURI

Vaalea viisikerroksinen asuinkerrostalo on arkkitehti Aarne Piiraisen suunnittelema 1960. Svinhufvudintien puolella pohjakerroksessa on autotalleja. Rakennuksessa on sisäänvedetyt parvekkeet, päädyissä (1 + 1 kpl) sekä julkisivun keskelle sijoitettu parvekeryhmä (4 kpl). Parvekkeiden kaidelevyt, jotka ovat mineriittiä, on sijoitettu samaan tasoon muun julkisivupinnan kanssa. Päätyjulkisivussa on osin julkisivulinjasta ulostyöntyvät parvekkeet. Rakennuksessa on harjakatto. Julkisivumateriaalina on terastirappaus; savupiippu on kahitiiltä; katto aaltomineriittiä; sokkeli pystyuritettua betonia. Rakennus on hahmoltaan kompakti, jota ainoastaan pohjoisjulkisivun julkisivusta ulostyöntävä ulokeosa rikkoo.



PIHAT

Rakennus on sijoitettu rinteeseen, siten että rakennus on alarinteen puolella 5-kerroksinen ja ylärinteen puolella 4-kerroksinen. Kadun ja rakennuksen välissä on rinne ja osa alueesta on asfaltoitu. Rakennuksen parvekejulkisivu rajautuu etelässä puistoon, joka korvaa rakennukselta puuttuvan pihan.

ARVOTUS

Rakennus on tyypillinen aikakautensa edustaja. Alkuperäiset puuikkunat on vaihdettu alumiinikkunoihin. Autotallien puiset ovat alkuperäiset.

Rakennustaiteellinen / kaupunkikuullinen / asemakaavallinen arvo



3/2/1

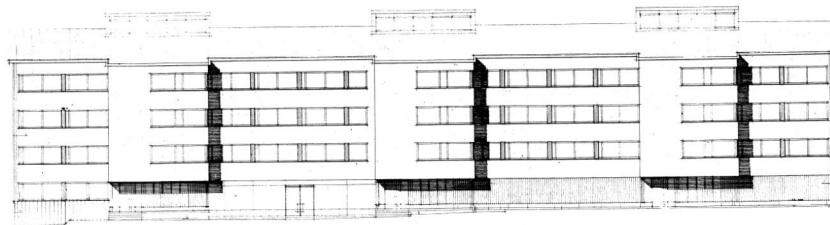
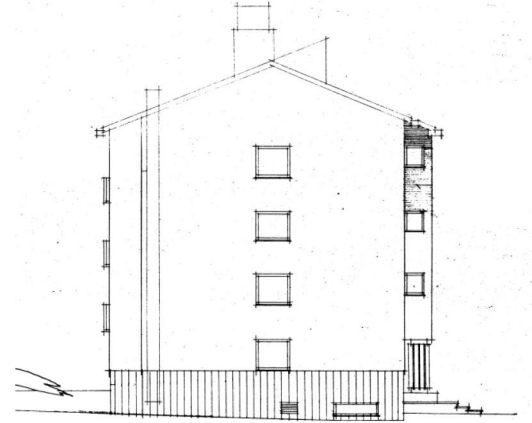
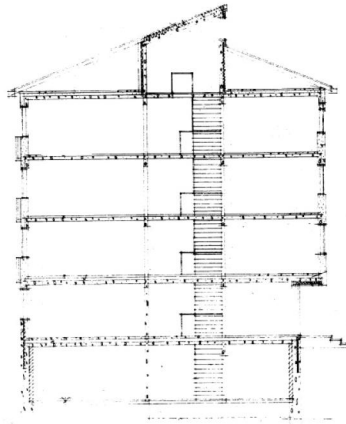
(skaala 1-3, jossa 1 ylin)





ARKKITEHTUURI

Nelikerroksisen, ylärinteen puolella osin kolmikerroksisen, asuinkerrostalon on suunnitellut Teuvo Lindfors 1960. Rakennuksessa on neljä asuinkerrosta ja kolme porrashuonetta. Pohjakerroksessa on autotalleja ja myös liiketiloja Svinhufvudintiehen liittyen. Kadun puoleinen julkisivu on nauhajulkisivutyypin, jossa on leveät ulokeosat kulmaikkunoineen. Rakennuksessa on sisäänvedetyt parvekkeet (päädyissä 1+1; julkisivun keskellä 2+2) ja niissä on keltaiset betoniset parvekekaidelevyt, jotka työntyvät jonkin verran ulos julkisivulinjasta synnyttäen reliefimäisen vaikutelman. Julkisivumateriaaleina katto maalattu galvanoitu pelti; ikkunoiden välissä on tummat mimeriittilevyt; muu julkisivu on terastirappausa; sokkeli pystyuritetua betonia. Rakennuksessa on harjakatto.



PIHAT

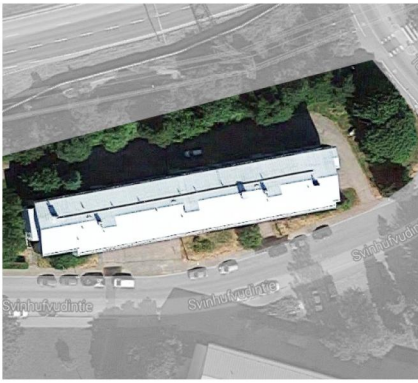
Rakennus sijaitsee pitkänomaisella tontilla pituussuuntaan ja rakennus on kadun kanssa yhden suuntainen. Kohde nro 1:n tavoin rakennuksen parvekejulkisivu rajautuu etelässä metsäiseen puistoon.

ARVOTUS

Rakennus on tyypillinen aikakautensa edustaja. Rakennustaiteellinen / kaupunkikuvallinen / asemakaavallinen arvo

3/2/1

(skaala 1-3, jossa 1 ylin)



ARKKITEHTUURI

Neli-, osin viisikerroksinen pitkä asuinkerrostalo on suunniteltu 1959. Rakennuksessa on 3 -4 asuinkerrosta maastosta riippuen ja kolme porrashuonetta. Pohjakerroksessa Svinhufvudintien puolella on autotalleja.

Kadun puoleisessa eteläjulkisivussa on nurkkia lukuun ottamatta sisäänvedetyt parvekkeet; parvekkeiden kaidelevyt ovat mineriittä. Ikkunoita ympäröivät kentät valkoista sileää rappausa.

Pohjoisjulkisivu edustaa rationaalista aukko - muuripinta -periaatetta jäsentelyltään. Sisäänkäyntijulkisivulla on tuuletusparvekkeet, joissa on teräspinnakaide. Julkisivumateriaalina on keltainen muurattu nk. Preeria -tiili; sokkeli kestorappausa (pystyjako). Rakennuksessa on loiva harjakatto.

PIHAT

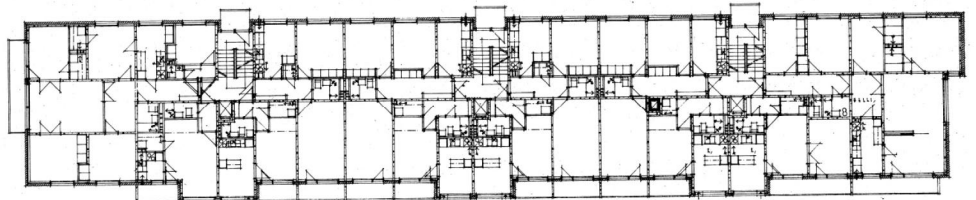
Rakennus sijaitsee kadun suuntaisesti pitkän ja kapean tontin suuntaisesti. Sijainti Itäväylän kupeessa altistaa rakennuksen ja pihan melulle ja päästöille. Kaupunkikuvallisesti ja maisemallisesti rakennus jää hiukan irralleen muusta aluekokonaisuudesta.

ARVOTUS

Rakennus ovat rakennustaiteellisesti tyypillinen aikakautensa edustaja. Rakennustaiteellinen / kaupunkikuvallinen / asemakaavallinen arvo

3/3/1

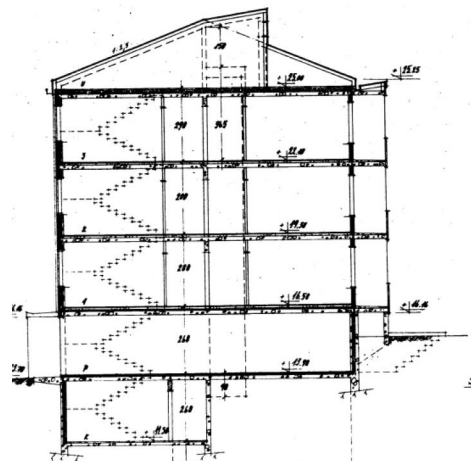
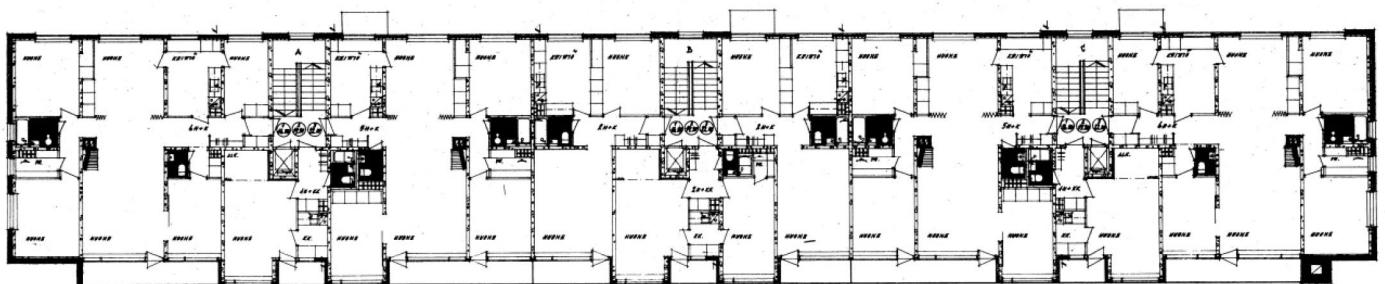
(skaala 1-3, jossa 1 ylin)





ARKKITEHTUURI

Kaksi 3-4- kerroksista asuin kerrostaloa on suunnitellut Ensio Lappalainen 1959. Kummassakin rakennuksessa on kolme porrashuonetta. Pohjakerroksessa on autotalleja, varastotiloja ja toimistotila. Parvekkeet ovat sisäänvedetyt ja parvekejulkisivu avautuu puiston suuntaan. Rakennuksessa on pulpettikatto ja siinä on peltikate. Julkisivumateriaalit ovat lakattu puu (autotallien ovet), profiloitu aaltomainen mineriitti -levy (nauhaikkunajulkisivun vaakaosat) ja punainen puhtaaksi-muurattu Preeria -julkisivutiili (julkisivun pystykentät, päädyt). Ikkunoiden välissä on sileä mineriitti-levy. Parvekejulkisivussa muototerässäleiköt vertikaalialueena. Arkkitehtuuri on kompaktia ja rationaalista ja yksityiskohdat laadukkaat, esimerkiksi rakennusten sisäänkäynnit.





PIHAT

Rakennukset on sijoitettu tontille loivan V:n muotoon. Rakennukset rajaavat rakennusten nro 5 ja 7 kanssa kalliometsäpihaa; etelässä rakennukset rajautuvat laaksomaiseen puistoalueeseen. Pihan pysäköintipaikat sijaitsevat tontin pohjoispuolella, lähellä alempana sijaitsevaa Svinhufvudintietä.

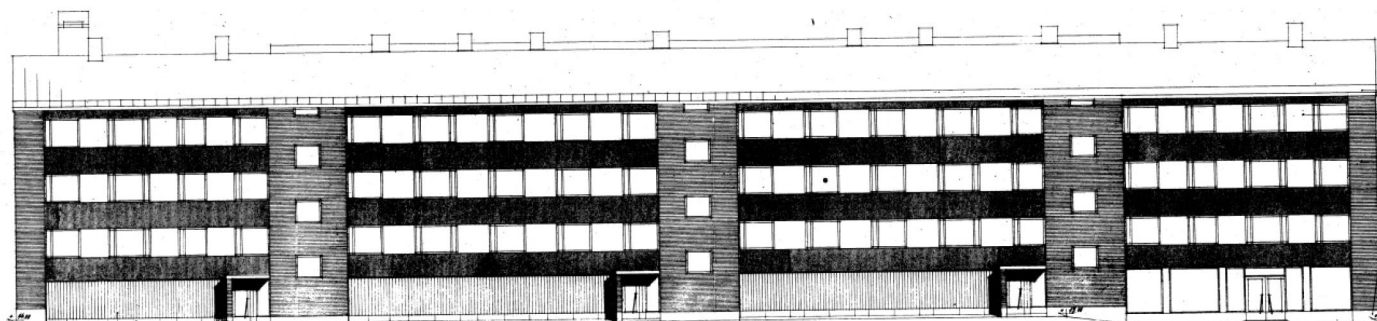
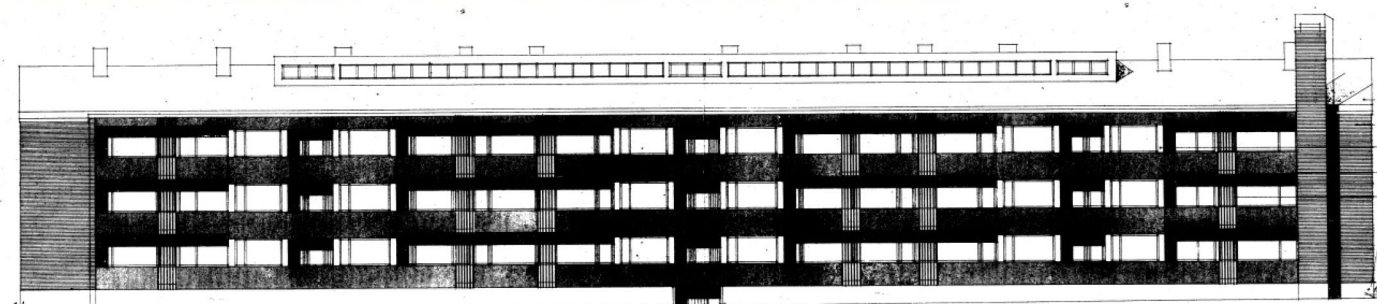
ARVOTUS

Rakennukset ovat rakennustaiteellisesti laadukkaita aikakautensa edustajia ja yksityiskohtia myöten hyvin säilyneet, esimerkiksi puiset lakatut autotallien ovet.

Rakennustaiteellinen / kaupunkikuvallinen / asemakaavallinen arvo

2/1/1

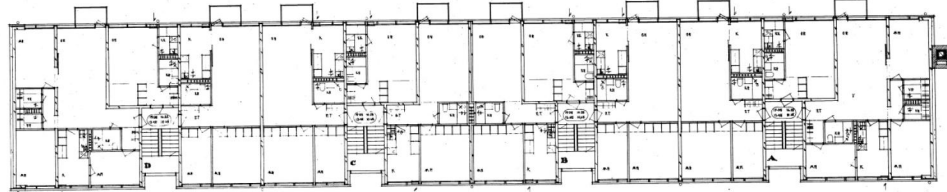
(skaala 1-3, jossa 1 ylin)





ARKKITEHTUURI

Pitkän viisikerroksisen asuinkerrostalon on suunnitellut arkkitehti Antti Miettinen 1959. Rakennuksessa on neljä asuinkerrosta ja pohjakerros, jossa Svinhufvudintien puolella on autotallit. Rakennuksessa on harjakatto ja leveät räystäät, katon katemateriaalina on galvanoitu pelti. Julkisivumateriaalina on vaalea tiili ja roiskerappaus, sokkeli on pystylaudoitettua betonia. Katujulkisivu on käsitelty nauhaikkunajulkisivun tapaan ja sen ilme on korostetun horisontaalinen, ikkunavälit ovat eterniittiä. Julkisivunauhan katkaisevat ai-noastaan sisäänkäyntien yhteydessä olevat julkisivun vertikaalit sisäänvedot. Parvekkeet ovat ulokeparvekkeita (rautalankalasi-teräsrakenteet; pielseinät valkoiseksi maalattua betonia) ja ne on uusittu 2004, jolloin parvekkeita on myös suurennettu. Parvekejulkisivu avautuu lounaaseen, korttelin yhteisen kalliometsäpihan suuntaan.



PIHAT

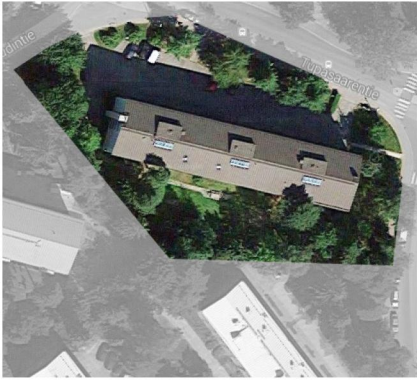
Rakennus on sijoitettu siten, että se halkaisee neliön muotoisen tontin diagonaalisti. Autopaikat ja autotallit sijaitsevat tontin kadun puolella ja niihin liittyy asfaltoitu alue. Tontti liittyy katuun vihervyöhykkeen avulla, jossa on runsaasti istutettua puustoa.

ARVOTUS

Rakennus ovat rakennustaiteellisesti laadukas aikakautensa edustaja. Rakennustaiteellinen / kaupunkikuvallinen / asemakaavallinen arvo

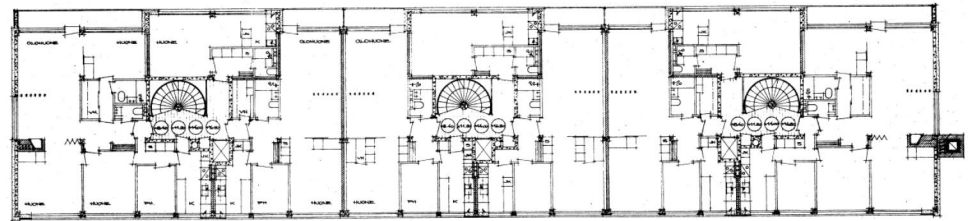
2/2/1 (skaala 1-3, jossa 1 ylin)





ARKKITEHTUURI

Viisikerroksisen asuinkerrostalon on suunnitellut Olavi Lehtonen 1959. Rakennuksessa on kadun puolella neljä asuinkerrosta ja pohjakerros, jossa on autotallit. Arkkitehtuuri on kompaktia ja rationaalista. Rakennuksessa on kolme porrashuonetta, jotka sijaitsevat rakennusrungon keskellä. Pohjoinen, Svinhufvudintien puoleinen julkisivu on käsitelty nauhaikkunajulkisivun tapaan. Parvekkeet ovat sisäänvedettyjä (1 + 2+ 2+ 1) ja parvekekaidelevyt ovat mineriittiä. Rakennuksessa on loiva harjakatto, katemateriaalina on asbestisementtikourulevy. Julkisivumateriaalina on rappaus; ikkunavälit ovat sileitä asbestisementtilevyjä. Sokkeli on terastirappausta. Autotallien ovet ovat puupaneeliovia.



PIHAT

Rakennus on sijoitettu tontille siten, että se halkaisee vinoneliön muotoisen tontin lähes diagonaalisti. Pihan pysäköintipaikat ja niihin liittyvä asfaltoitu alue sijaitsevat Svinhufvudintien puolella rakennuksen pohjoispuolella. Parvekejulkisivu avautuu etelään, korttelin rakennuksia yhdistävän kallio-metsäpihan suuntaan.



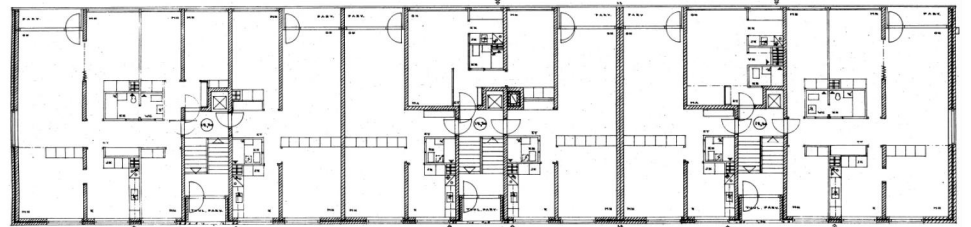
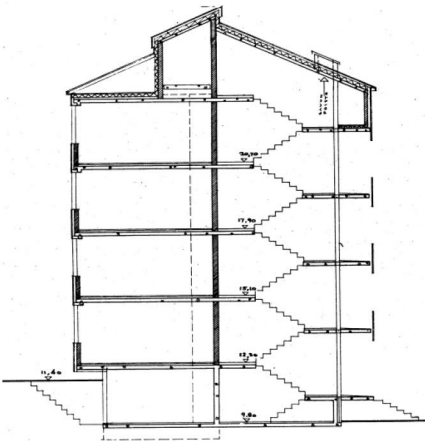
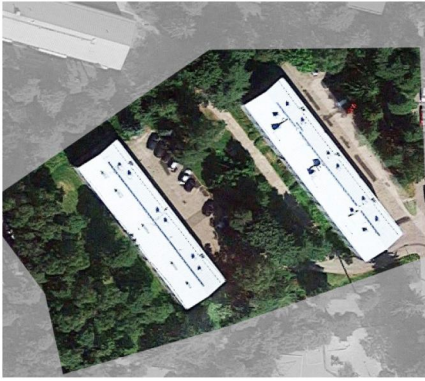
ARVOTUS

Rakennus ovat rakennustaiteellisesti laadukas aikakautensa edustaja. Rakennustaiteellinen / kaupunkikuvalinen / asemakaavallinen arvo

2/2/1

(skaala 1-3, jossa 1 ylin)





ARKKITEHTUURI

Kahden neli- ja viisikerroksisen asuinkerrostalon suunnittelijana on ollut arkkitehti Toivo Korhonen v. 1960 ja niissä kummassakin on kolme porrashuonetta. Porrashuoneet on vedetty sisään julkisivulinjasta ja porrashuoneisiin nouseaan ulkoa portaiden kautta, jossa on n. puolen kerroksen nousu. Rakennusten pohjakerroksessa on autotallit. Rakennuksissa on harjakatto, joka on peltiä. Sokkeli on betonia. Julkisivumateriaalina on puhtaaksimuurattu punatiili sisäänkäyntijulkisivulla ja päädyissä ja näiden julkisivujen väriyksessä korostuu puna-musta skaala. Autotallien ovet ovat mustat ja sisäänkäyntijulkisivun ikkunapaneelit tumman harmaata mineriittiä. Parvekkeet ovat sisäänvedettyjä (1 + 2+ 2+1) ja parvekejulkisivu avautuu lounaaseen korttelin yhteisen kallio-metsäpihan suuntaan. Parvekejulkisivussa parvekekaikelevyt ovat valkoista mineriittiä. Musta-valkoinen julkisivu on arkkitehtonisesti linjakas ja sen ilme on korostetun horisontaalinen. Arkkitehtuuri ja pohjaratkaisu ovat suunnittelijalle tyypillisesti hyvin kompaktit ja rationaaliset.





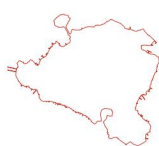
PIHAT

Rakennukset on sijoitettu tontille samansuuntaisesti. Pihan pysäköintipaikat ja niihin liittyvä asfaltoitu alue sijaitsevat rakennusten koillispuolella.

ARVOTUS

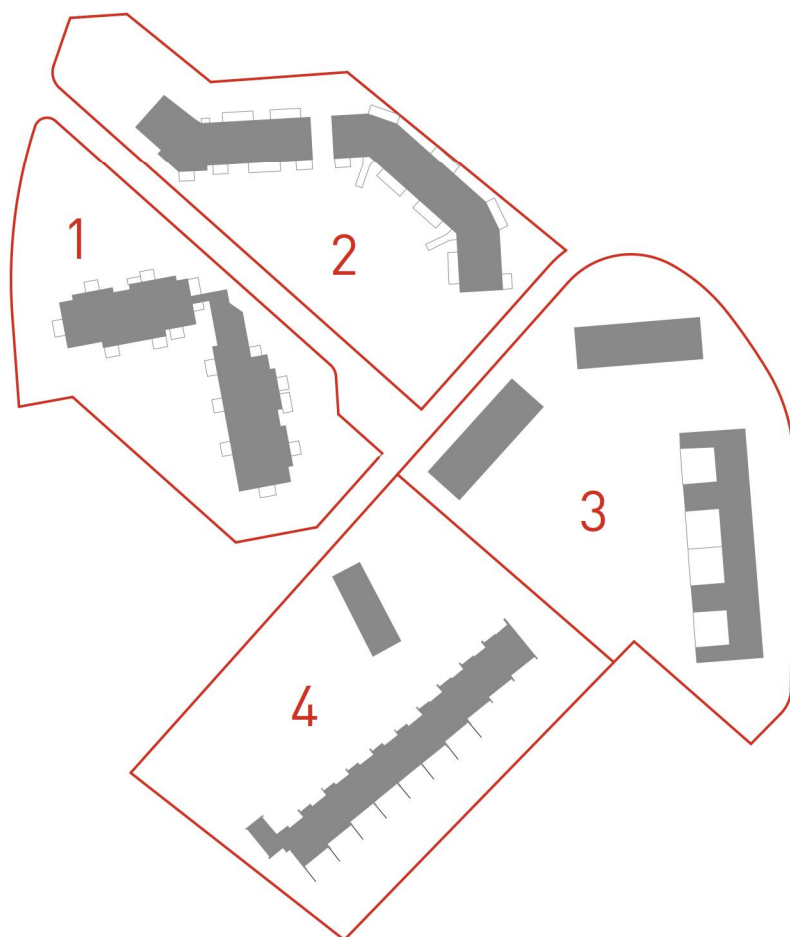
Rakennukset ovat rakennustaiteellisesti laadukkaita aikakautensa edustajia. Rakennustaiteellinen / kaupunkikuvallinen / asemakaavallinen arvo

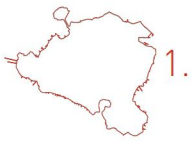
1/2/1
(skaala 1-3, jossa 1 ylin)



ALUE 3.

Rannan tuntumassa saaren koillisnurkassa sijaitseva osa-alue 3 koostuu neljästä tontista ja seitsemästä rakennuksesta. Rantaan rajautuva (kohteet 1,4) osa on kaavoitettu myöhemmin, 1990-luvulla. Nuorimmat rakennukset alueella ovat 1990-luvulta.





ARKKITEHTUURI

Rakennukset on suunnitellut arkkitehti Eero Korosuo 1994. Tontilla on kaksi kolmikerroksista rakennusta, jotka ovat suorassa kulmassa toisiinsa nähden. Julkisivumateriaalina on harmaa klinkkeri. Julkisivujen korosteväriä on käytetty punaista (mm. räystäät ja sisäänkäyntien lippakatokset). Rakennusten arkkitehtuuri on ilmeeltään postmodernia ja poikkeaa siten Kulosaaren kerrostaloalueen 1960-luvun rakennuskannan arkkitehtonisesta ilmeestä. Rakennusten kaikilla sivuilla on pieliseinien ja pyöreiden pilareiden kannattelemia ulokeparvekkeita.

PIHAT

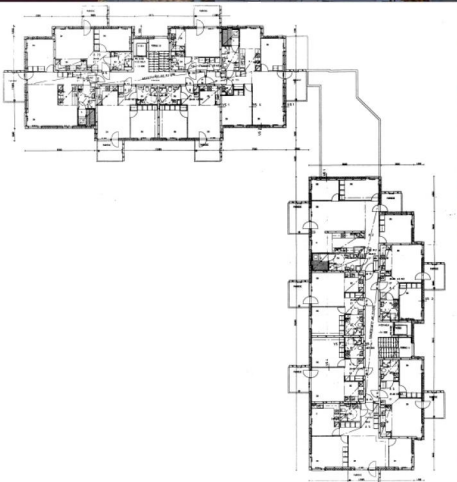
Pihan pysäköintipaikat sijaitsevat rakennuksen itäpuolella katuun liittyen.

ARVOTUS

Rakennukset ovat tyypillisiä aikakautensa edustajia ja ne ovat hyvin säilyneet. Rakennustaiteellinen/ kaupunkikuvallinen / asemakaavallinen arvo

3 / 3 / 3

(skaala 1-3, jossa 1 ylin)





ARKKITEHTUURI

Tontilla on kaksi loivasti taitettua rakennusmassaa, joiden väliin jää piha-alue. Rakennukset ovat nelikerroksiset, siten että asuinkerroksia on kolme ja pohjakerroksessa ovat autotallit. Rakennusten arkkitehtuuri on ilmeeltään postmodernia ja poikkeaa siten Kulosaaren kerrostalalueen 1960-luvun rakennuskannan arkkitehtonisesta ilmeestä.



PIHAT

Tontti sijaitsee rantavyöhykkeellä ja tontilta on näkymät merelle. Pihan pysäköintipaikat samoin kuin varsinainen piha-alue sijaitsevat kadun puolella.

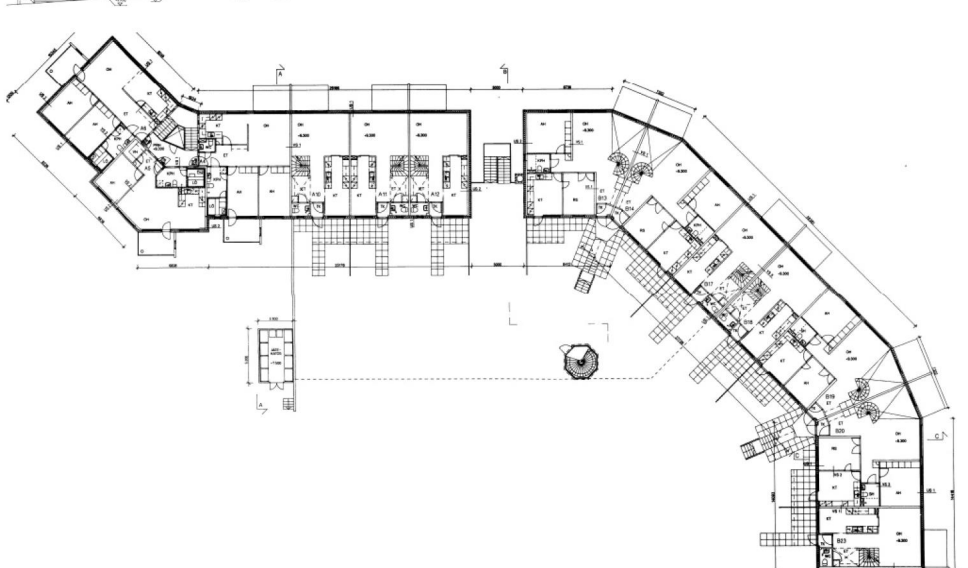
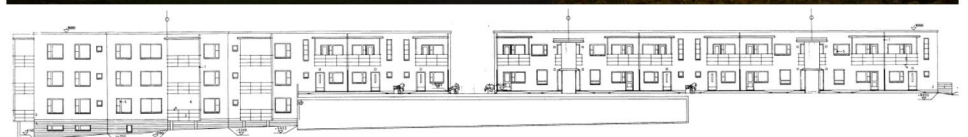
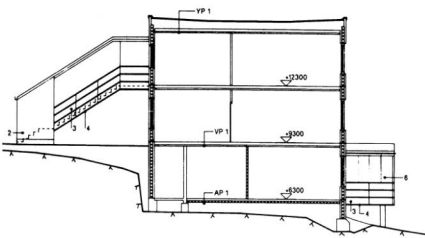
ARVOTUS

Rakennukset ovat tyyppisiä aikakautensa edustajia. Rakennustaiteellinen/ kaupunkikuvallinen arvo/maisemakulttuuri ja tai asemaavallinen arvo



3/3/3

(skaala 1-3, jossa 1 ylin)





ARKKITEHTUURI

Tontilla on kolme rivitaloa, jotka on suunnitellut arkkitehtiprofessori Ilmo Valjakka 1963. 1-3-kerroksiset rakennukset on sijoitettu tontille siten, että ne kiertävät rakennusten keskelle jäävää korkeaa avokalliota. Rakennukset edustavat linjakasta 1960-luvun arkkitehtuuria, jota korostaa mm. rakennusten musta-valkoväritys sekä rakennusosien horisontaalipainotus (mm. vaakasuorat otsapalkit). Julkisivumateriaaleina ovat tummaksi käsitelty puu, betoni ja vaalea rappaus. Dramaattisin asetelma on rakennus nro. 3:n kohdalla, joka on sijoitettu betonisten uloketerassien avulla jyrkkään rinteeseen.

PIHAT

Avokallion ja sitä reunustavien matalien rakennusten maisemallinen asetelma on dramaattinen ja edustaa 1960-luvun japanilaisvaikuteista suunnittelua, jossa rakennukset ja maisema yhdessä muodostavat kokonaisuuden.

ARVOTUS

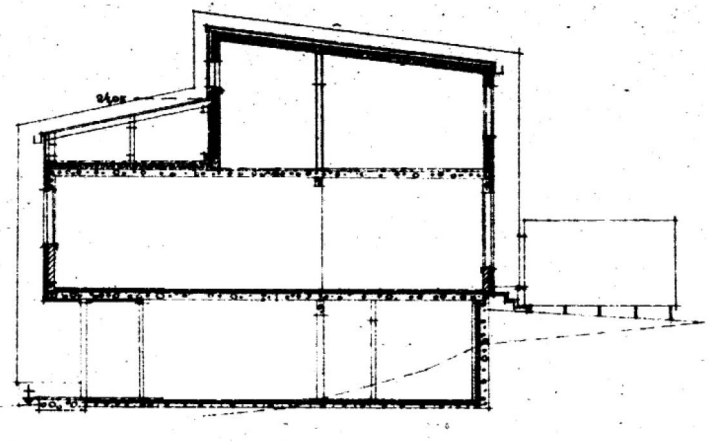
Rakennukset ovat rakennustaiteellisesti huomattavan laadukkaita aikakautensa edustajia.

Rakennustaiteellinen / kaupunkikuvallinen / asemakaavallinen arvo

1/1/1

(skaala 1-3, jossa 1 ylin)





ARKKITEHTUURI

Tontilla olevan rivitalon ovat suunnitelleet arkkitehdit Kai Blomstedt ja Birger Stenbäck 1959 ja se on valmistunut 1960. Rakennus koostuu kymmenestä alarinteen puolella kolmikerroksisesta, ylärinteen puolella kaksikerroksisesta rivitaloasunnosta. Sisäänkäynnit ja autotallit sijaitsevat rakennuksen pohjoisjulkisivulla, jonka pohja- ja ylin kerros ovat sisäänvedetyt. Julkisivussa on nauhaikkuna toisessa kerroksessa ja terassit sisäänvedetyssä kolmannessa kerroksessa. Huoneistoja jakavat väliseinät näkyvät julkisivun pystyjakona. Yksityiskohdat ovat laadukkaat ja huolella suunnitellut. Sokkelit ovat betonia ja rakennusten päädyt rapattu. Pitkien julkisivujen materiaaleina ovat nykyisin maalattu teraspoimulevy ja kivilevy ikkunoiden valissa. Julkisivun vaakaosissa sekä terassin kaiteissa oli alunperin sileä mineriittilevy.

PIHAT

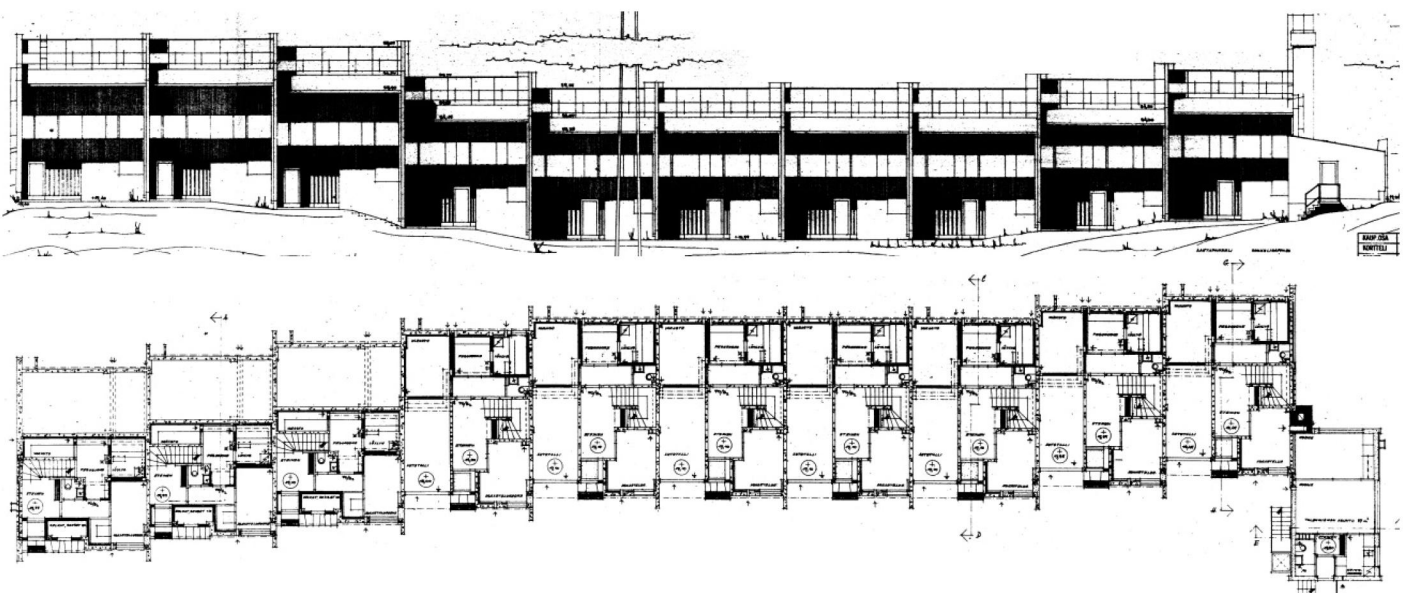
Maiseman yläpään kohtaan sijoitetun rakennuksen kokonaisvaikutelma on veistoksellisen dramaattinen. Asuntoihin liittyvät oleskeluterassit ovat ylärinteen puolella ja avautuvat etelään. Rakennuksen eteläjulkisivut on sovitettu taitavasti rinteeseen.

ARVOTUS

Rakennus ovat rakennustaiteellisesti huomattavan laadukas aikakautensa edustaja ja se on paapiirteissään hyvin säilynyt. Rakennustaiteellinen/kaupunkikuvallinen/asemakavallinen arvo

1/1/1

(skaala 1-3, jossa 1 ylin)

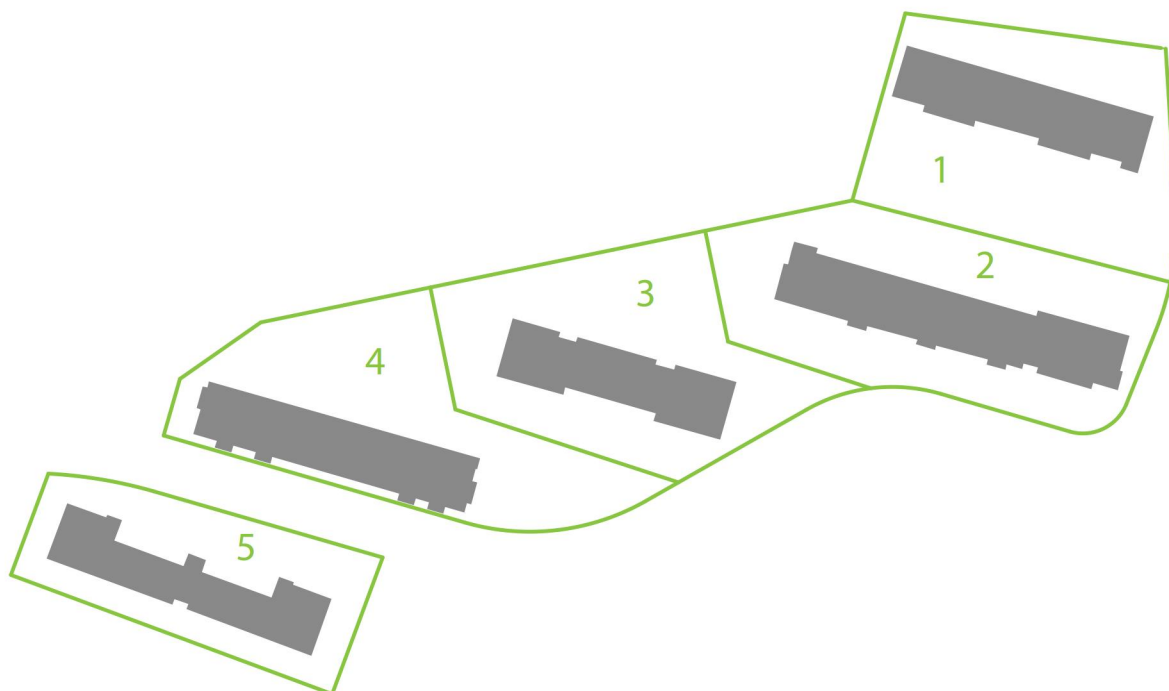




ALUE 4.

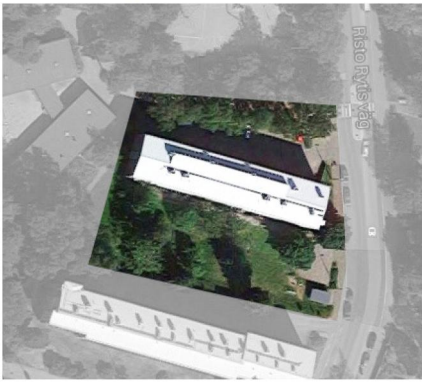
Osa-alue 4:n viidestä tontista koostuvan kokonaisuuden rakennukset on suunniteltu 1960- ja 1970-lukujen vaihteessa ja ne edustavat Olli Kivisen kaava - alueen viimeiseksi toteutunutta kerrostumaa. Rakennuksissa on maastosta riippuen neljä tai viisikerrosta ja ne edustavat lamellikerrostalotyyppiä. Rakennukset on sijoitettu tonteille toisiinsa nähden samansuuntaisesti siten, että rakennusten päädyt avautuvat Risto Rytintielle. Poikkeuksen muodostavat kohde nro. 4 ja 5, jotka sijaitsevat kadun suuntaisesti ja muodostavat katua rajaavan portin Risto Rytintien eteläpään. Rakennus nro 5 on vanhusten talo, ja se poikkeaa siten talotyyppinä alueen muista rakennuksista. Rakennuksen on suunnitellut arkkitehti, professori Hilding Ekelund.

Aluekokonaisuus 4 rajautuu osa-alueiden 2 ja 5 tavoin laaksomaisessa painanteessa sijaitsevaan puistoalueeseen, joka yhdistää Svinhufvudintien ja Risto Rytintien ja on osa-alueita maisemallisesti kokoava tekijä.



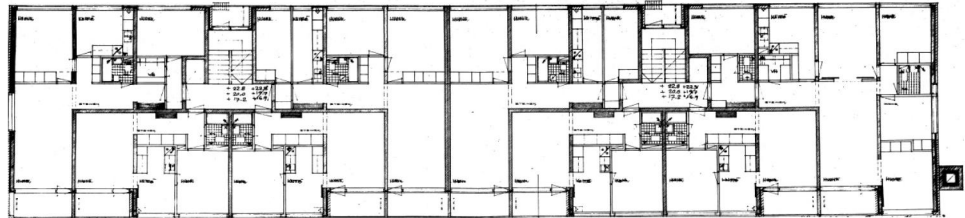


1.



ARKKITEHTUURI

Rakennuksen ovat suunnitelleet arkkitehti Markku ja Irmeli Visanti 1960. Rakennus on pohjoisrinteen puolella viisi-kerroksinen ja sen pohjakerroksessa on autotalleja ja talon yhteistiloja. Sisäänkäyntien kohdat on sisäänvedetty julkisivusta. Jokainen porrashuone taso palvelee neljää asuntoa ja jokaisessa asunnossa on parveke. Eteläjulkisivulla sijaitsevat parvekkeet on sisäänvedetty siten, että niiden parvekelevyt ovat samassa tasossa muun julkisivun kanssa. Rakennusten päätyjulkisivut ovat puhtaaksimuurattua punatiiltä. Pitkien julkisivujen materiaali on sileä valkoinen mineriitti-levy. Rakennuksessa on loiva harjakatto, joka on galvanoitua peltiä. Rakennuksella on kompakti ja rationaalinen muoto ja rakennuksessa on huolella tehtyjä yksityiskohtia, mm. sirot puuikkunat. Autotallin ovet ovat maalattuja puupaneeliovia.

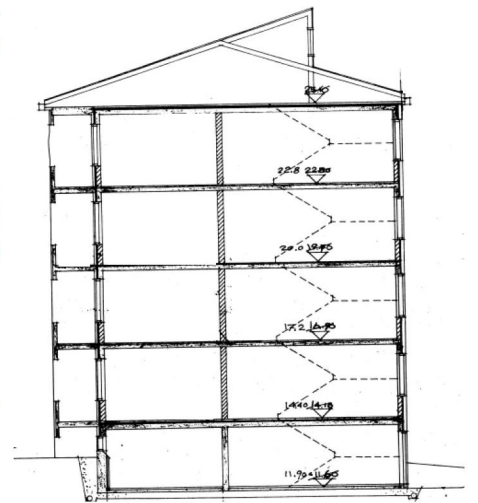


PIHAT

Rakennus sijaitsee kohtisuoraan katu vasten pääty kadulle päin. Rakennus on osa laaksomaista puistoaluetta rajaavaa rakennusrintamaa. Sisäänkäyntien yhteydessä on pensasistutuksia ja etupihalla on puurivi. Eteläpihalla on pyörien säilytysalue; muu alue on vihreää piha-aluetta.

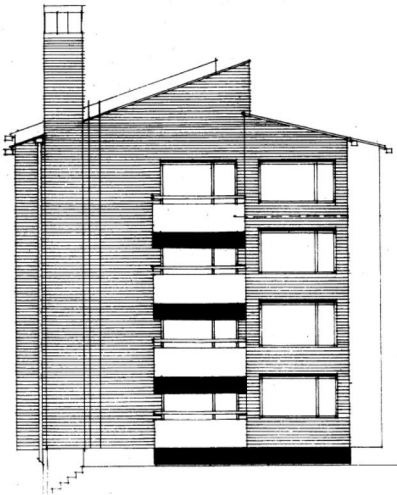
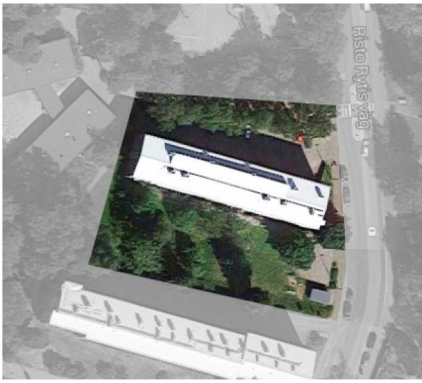
ARVOTUS

Rakennus on rakennustaiteellisesti laadukas aikakautensa edustaja ja se on hyvin säilynyt. Rakennuksessa on alkuperäiset puuikkunat/ovet. Rakennustaiteellinen / kaupunkikuvallinen / asemakaavallinen arvo



2/1/1
(skaala 1-3, jossa 1 ylin)





ARKKITEHTUURI

Pitkä viisikerroksinen asuinkerrostalo on suunniteltu 1961. Rakennuksen pohjakerroksessa on autotallit ja talon yhteistiloja. Rakennus ei ole lineaarinen, vaan sen julkisivussa on sisään- ja ulosvetoja. Arkkitehtoninen yleisilme on muiden alueen asuinrakennusten tapaan hyvin kompakti ja rationaalinen. Rakennuksen julkisivumateriaalina on puhtaaksi muurattu punatiili ja ikkunajäsentely perustuu perinteiselle muuri/aukko -periaatteelle. Rakennuksessa on pulpettikatto. Sisäänkäyntikohtat (3kpl) on sisäänvedetty julkisivusta, ja tuuletusparvekkeet ovat uokeparvekkei-

ta + teräspinnakaide. Asuntojen parvekkeet sijaitsevat rakennuksen pitkällä eteläisivulla ja parvekkeet on sijoitettu julkisivuun osin sisäänvedettyinä parvekkeina; pieliseinät ovat betonia. Länsipäädyn parvekkeet ovat tyypiltään ulokeparvekkeita. Parvekekaidelevyt ovat profiloitua peltiä. Parvekkeiden takaseinä on sileää rappausta. Autotallien ovet ovat puupaneeliovet.

PIHAT

Rakennus sijaitsee kohtisuoraan Risto Rytintietä vasten pääty kadulle päin. Rakennus on osa laaksoa puistoaluetta rajaavaa rakennusrintamaa.

ARVOTUS

Rakennus ovat rakennustaiteellisesti laadukas aikakautensa edustaja. Rakennustaiteellinen / kaupunkikuvallinen / asemakaavallinen arvo

2/1/1

(skaala 1-3, jossa 1 ylin)





ARKKITEHTUURI

Viisikerroksisen asuinkerrostalon on suunnitellut arkkitehti Veijo Kahra vuonna 1973 ja sen on tämän osa-alueen nuorin rakennus. Julkisivu ovat keraamisia vaaleita Pukkilan laattaelementtejä. Rakennuksessa on neljä asuinkerrosta ja pohjakerroksessa autotallit ja talon yhteistiloja. Rakennuksessa on kaksi porrashuonetta ja jokainen porrastaso palvelee kolmea asuntoa. Päädyissä on suuret 5-6 huoneen ja keittiön asunnot. Porrashuoneet on sisäänvedetty julkisivusta, ja niissä on koko julkisivun korkuinen teräslasi-ruutuikkuna, joka tyypillinen tämän aikakauden asuntopuunnittelun yksityiskohta. Asunnoilla on sisäänvedetyt parvekkeet rakennuksen etäljulkisivulla ja pieliseinien kannattamat ulokeparvekkeet (suuret perheasunnot) päädyissä. Kantavat väliseinät näkyvät parvekejulkisivua jäsentävänä aiheena. Ikkunavälit ovat ruskean mokan väristä laminoitua lasia, ja ikkunan karmit tumman ruskeat. Myös autotallien ovet pohjakerroksessa ovat tumman ruskeat. Rakennuksen värimaailma on ajalle tyypillinen ja poikkeaa muusta Kulosaaren rakennuskannasta.



PIHAT

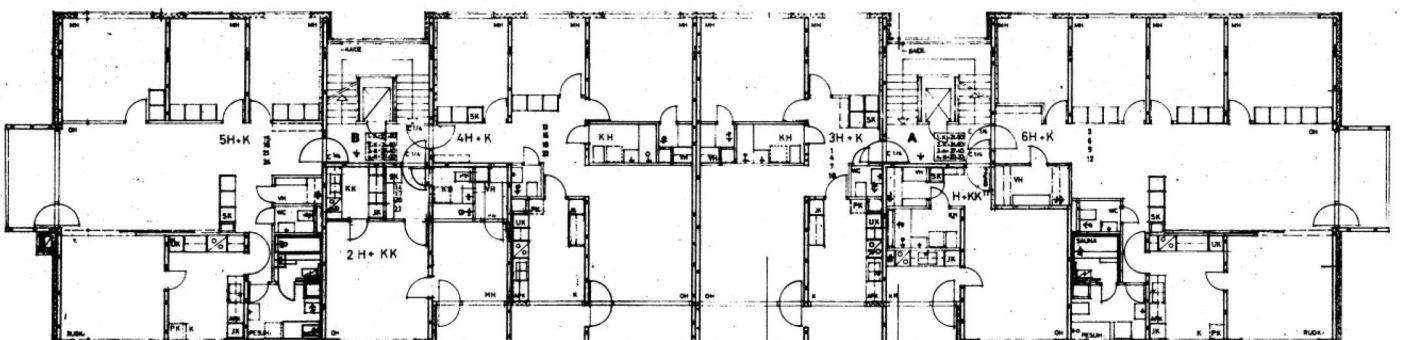
Rakennus sijaitsee vinosti katuja vasten jakaen tontin pituussuunnassa kahteen osaan pääty Kyösti Kalliontielle päin. Rakennus on osa laaksomaista puistoaluetta rajaavaa rakennusrintamaa.

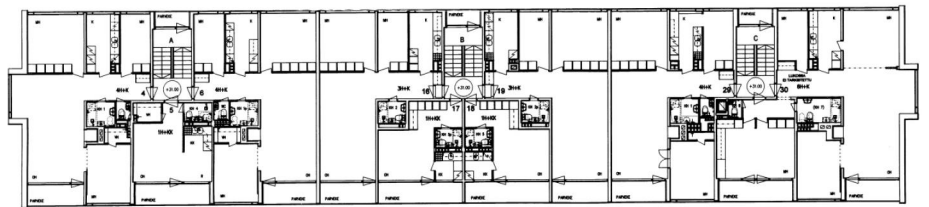
ARVOTUS

Rakennus on rakennustaiteellisesti laadukas aikakautensa edustajia. Rakennustaiteellinen / kaupunkikuvallinen / asemakaavallinen arvo

3/1/1

(skaala 1-3, jossa 1 ylin)





ARKKITEHTUURI

Alarinteen puolella viisi-, ylärinteen puolella nelikerroksisen asuinkerrostalon on suunnitellut arkkitehti Toivo Korhonen 1963. Autotallit sijaitsevat rakennuksen pohjakerroksessa Kyösti Kalliontien puolella. Rakennuksessa on kolme porrashuonetta ja porstasannetta kohti aina kolme asuntoa. Sisäänkäyntien kohta (tuuletusparvekkeet) on sisäänvedetty julkisivusta. Asunnoilla on sisäänvedetyt parvekkeet kadun puolella rakennuksen eteläjulkisivulla. Rakennuksen arkkitehtuuri on pelkistettyä ja siinä on suunnittelijalle ominaisesti linjakaat horisontaalisuutta painottavat valkoiset nauhajulkisivut. Päädyt ovat kahitiiltä; pitkät julkisivut valkoista mineriitti-levyä; ikkunoiden välissä on puupaneelit. Autotallien ovet ovat puupaneeliovet.

PIHAT

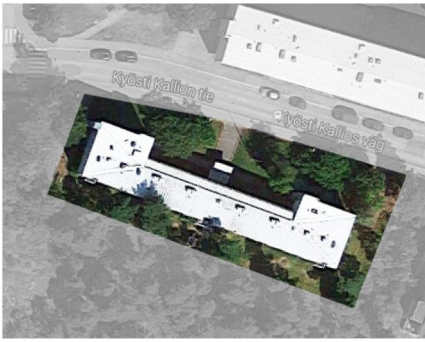
Rakennus sijaitsee kadun suuntaisesti lähes kadussa kiinni jättäen tontin pohjoispuolelle kolmionmuotoisen pihalueen. Rakennus muodostaa yhdessä kadun toisella puolella sijaitsevan vanhainkodin kanssa (kohde 4/5) porttirakennuksen Kyösti Kallion tien alkuun. Arkkitehtonisesti ja kaupunkikuvallisesti rakennus liittyy likeisesti osa-alue 5:n rakennuksiin, joissa on rakennusten nro 5/1 ja 5/2 osalta suunnittelijana on ollut arkkitehti Toivo Korhonen. Käynti rakennuksiin tapahtuu pihajulkisivun kautta. Pihalla on lasten leikkipaikka.

ARVOTUS

Rakennus on rakennustaiteellisesti laadukas aikakautensa edustaja. Rakennustaiteellinen / kaupunkikuvallinen / asemakaavallinen arvo

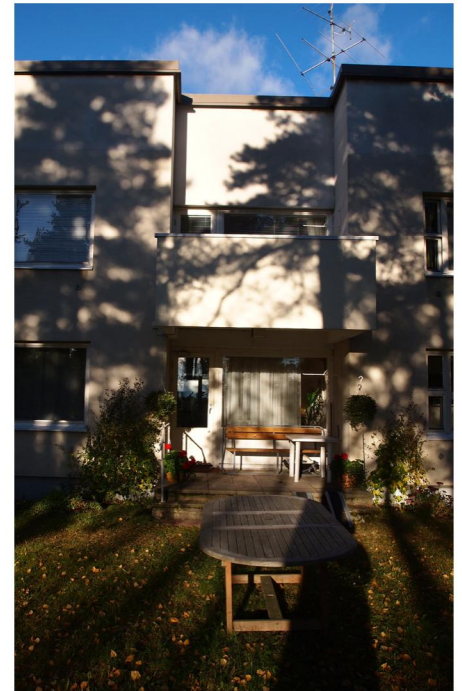
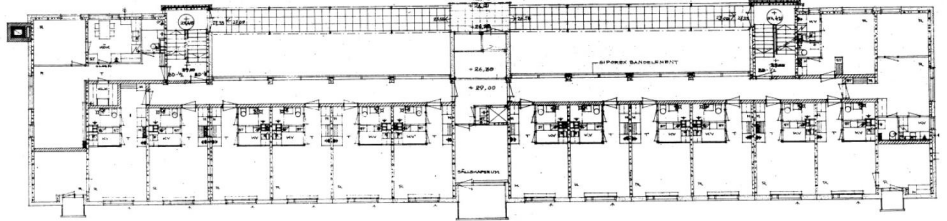
1/1/1 (skaala 1-3, jossa 1 ylin)





ARKKITEHTUURI

Kaksikerroksisen vanhainkotirakennuksen on suunnitellut arkkitehtiprofessori Hilding Ekelund 1969 ja se poikkeaa rakennustyyppinä ja arkkitehtuuriltaan muusta osa-alueen rakennuskannasta. Rakennuksen suunnitteluperiaatteet noudattavat funktionalistisen arkkitehtuurin ihanteita ts. rakennuksen ulkohahmo on seurausta rakennuksen sisäisistä toiminnoista ja heijastaa sitä. Pitkänomaisen ja rungoltaan kapean U:n muotoisen rakennuksen pääsisäänkäynti sijaitsee symmetrisesti rakennuksen keskilinjassa ja palvelee rakennuksen keskelle pituussuuntaan sijoitettua keskeiskäytävää, jonka molempiin päihin on sijoitettu julkisivussa ulkoneman muodostavat porrashuoneet. Sisäänkäynnin yhteydessä on leveä lippakatos. Pohjoisjulkisivun läpi juoksee 1. ja 2. kerroksessa kapeat nauhaikkunat (käytävän valaistus). Kaikki asunnot sijaitsevat rakennuksen eteläpuolella ja niihin on käynti käytävän kautta. Rakennuksen eteläjulkisivu on suunniteltu perinteisen muuri - aukko - julkisivun periaatteella ja sen päädyissä on parvekkeet.



PIHAT

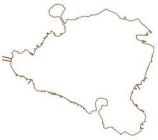
Kadunsuuntainen rakennus on vedetty sisään kadulinjasta ja siinä on vihreä etupiha. Rakennuksen sisäänkäynti erottuu kaupunkikuvassa ison lippakaton avulla. Asunnoista ei ole pääsyä pihalle.

ARVOTUS

Rakennus on rakennustaiteellisesti huomattavan laadukas aikakautensa edustaja. Rakennustaiteellinen / kaupunkikuvallinen / asemakaavallinen arvo

1/1/1

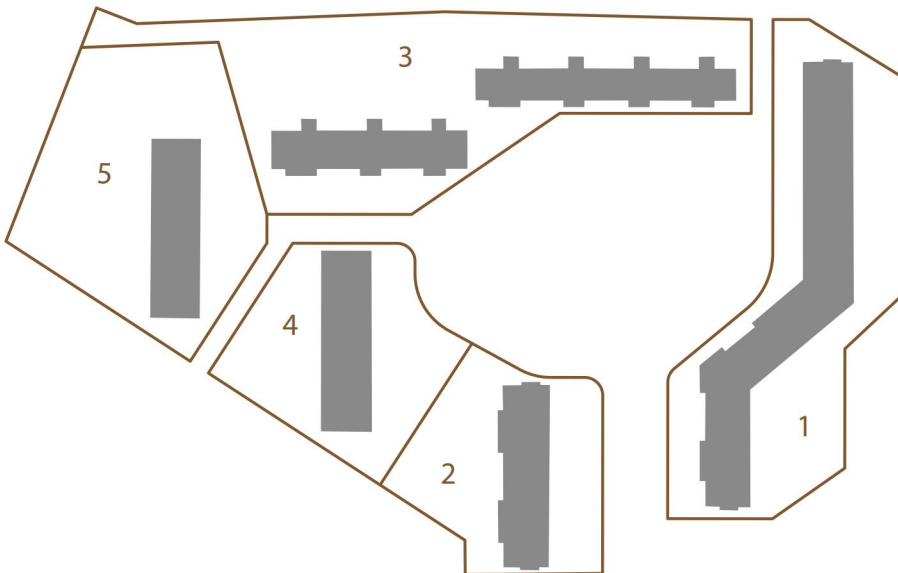
(skaala 1-3, jossa 1 ylin)



ALUE 5.

Osa-alue 5:n suunnittelun lähtökohtana on ollut avokallioalue, jonka ympärille rakennukset on ryhmitelty kalliota kiertävän asuntokadun varteen siten, että rakennukset näkyvät eri suunnista ja kulmista. Kallio ja sitä rajaavat muurimaiset rakennukset muodostaa citadellen - linnoituskaupungin - tapaisen teeman erityisesti alavasta laaksoilasta katsottuna. Rakennusryhmä tuo mieleen Olli Kivisen Pihlajamäen asemakaavan, jossa maisemaa rajaavien pitkien lamellien suurveistosmuotojen estetiikkaa on hyödynnetty SATO:n alueen muodostaman kokonaisuuden osalla. Alueen kiinnostavin, maamerkinomainen rakennus on kallion itälaidalla sijaitseva loivan

S:n muotoon taitettu lamelliasuinkerrostalo, joka muodostaa pitkän, kallioaukiota rajaavan muurimaisen seinämän. Eteläosastaan alue avautuu metsäisen puistovyöhykkeen kautta merelle, jossa aksiaalisen näkymän pääteen muodostaa Kulosaaren kirkon kellotapuli. Viidellä tontilla on yhteensä viisi rakennusta. Rakennustyyppinä on lamellikerrostalo ja rakennusten arkkitehtuuri on Kulosaaren punatiilisestä ilmeestä poiketen vaaleaa, julkisivumateriaalina mm. keraaminen laatta. Rakennuksissa on muusta Kulosaaresta poiketen tasakatto. Rakennusten kerros-luku on IV-V.





ARKKITEHTUURI

Nelikerroksisen asuinkerrostalon suunnittelijana on arkkitehti Toivo Korhonen 1961 ja se on yksi tämän osa-alueen hallitsevia rakennuksia taivutettuine lamelleineen, joka muodostaa pitkän, kallioaukiota rajaavan muurimaisen seinämän. Rakennuksen arkkitehtuuri on veistoksellista ja pitkissä valkoisissa nauhajulkisivuissa on suunnittelijalle ominaisesti voimakkaan horisontaalinen korostus. Sisäänkäynti rakennuksiin on rakennuksen itä- eli puiston puolelta. Rakennuksen länsijulkisivulla (katujulkisivu) on sisäänvedetyt parvekkeet, jotka ovat osa nauhajulkisivua. Päätyjulkisivut ovat valkoista kahitiiltä. Pitkien julkisivujen materiaaleina ovat valkoinen mineriittilevy (julkisivun vaakasuorat osat, parvekkeiden levyt); ikkunoiden välit ja autotallien ovet ovat teak-paneelia; sokkeli on harmaata kuivaterastirappausta.

PIHAT

Rakennuksella on tärkeä kaupunkikuvallinen asema asemakaavasommitelman fokukseksi olevaa kalliota rajaavana seinämänä. Korkealle kalliolle sijoitettu rakennus muodostaa laaksomaisen puistotilalle muurimaisen seinämän. Piha on muodoltaan kapea ja pitkänomainen.



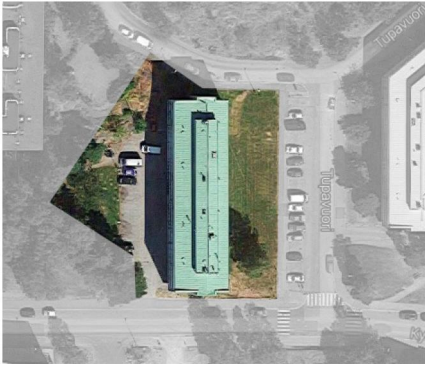
ARVOTUS

Rakennus on rakennustaiteellisesti laadukas aikakautensa edustaja. Rakennustaiteellinen/ kaupunkikuvallinen / asemakaavallinen arvo

1/1/1

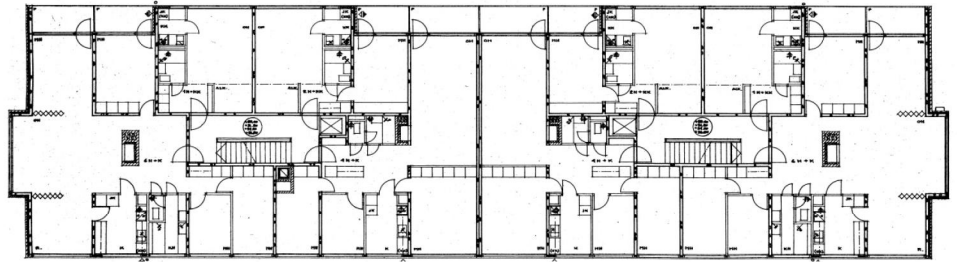
(skaala 1-3, jossa 1 ylin)





ARKKITEHTUURI

Viisikerroksinen asuinkerrostalo on identtinen kohteen 5/1 kanssa ja rakennuksilla on sama suunnittelija, eli arkkitehti Toivo Korhonen. Rakennuksen päätyjulkisivut ovat valkoista kathiiltä. Rakennuksen arkkitehtuuri on veistoksellista ja linjakasta ja pitkissä valkoisissa nauhajulkisivuissa on suunnittelijalle ominaisesti voimakkaan horisontaalinen korostus. Pitkät julkisivut on jäsenneily nauhaikkunajulkisivujen tapaan. Asunnoilla on sisäänvedetyt parvekkeet rakennuksen länsijulkisivulla. Pitkien julkisivujen materiaaleina ovat valkoinen mineriittilevy (julkisivun vaakasuorat osat, parvekkekaidelevyt);



ikkunoiden välit ja autotallien ovet ovat teakpaneelia; sokkeli on harmaa kuivaterastirappausta. Rakennuksen kaksi porrashuonetta on sijoitettu rungon sisälle pituussuuntaan ja jokaiselta porrastasanteelta on pääsy neljään asuntoon. Rakennuksen pohjakerroksessa on autotallit ja talon yhteistiloja.

PIHAT

Rakennus sijaitsee keskellä tonttia jakaen sen kahtia. Kaupunkikuvallisesti rakennus on tärkeällä paikalla muodostaen yhdessä kohde nro. 5/1:n kanssa osa-alue 5:n porttirakennuksen. Rakennuksen itäpuolella katua vasten on nurmikkovyöhyke, jossa ei ole istutuksia.

ARVOTUS

Rakennus on rakennustaiteellisesti laadukas aikakautensa edustaja. Rakennus muodostaa parin kohteelle 5/1. Rakennustaiteellinen / kaupunkikuvallinen / asemakaavallinen arvo

1/2/1 (skaala 1-3, jossa 1 ylin)



ARKKITEHTUURI

Tontilla on kaksi yhdensuuntaista pitkää rakennusta, jotka rajaavat kallioaukion pohjoisen reunan. Rakennukset ovat viisikerroksisia alarinteen puolella ja nelikerroksisia ylärinteen puolella ja ne on suunnitellut arkkitehti Eero Pettersson 1977. Julkisivut ovat keltaista keraamista Pukkilan laattaa ja rakennuksen pitkät julkisivut on suunniteltu nauhajulkisivujen tapaan. Ikkunoiden välissä on ruskeat kuultokäsittellyt puusäleiköt. Tukimuuri on betonia, ja sen alaosassa on pystyuritus. Rakennuksen pohjakerroksessa on autotallit ja talon yhteistiloja. Eteläjulkisivun parvekkeet on sisäänvedetty ja niiden parvekekaiidelevyt ovat samassa tasossa muun nauhajulkisivun kanssa. Rakennuksen pohjoisjulkisivulla julkisivun ulokeosat muodostavat voimakkaan kolmiulotteisen aiheen julkisivuihin, jotka maantasossa muodostavat arkadimaista tilaa. Ulokeosien sisänurkissa on pieliseinien kannattelemat ulokeparvekkeet. Rakennusten tasakatto heijastaa 1970-luvun suunnitteluperiaatteita samoin kuin keraaminen elementtijulkisivu.

PIHAT

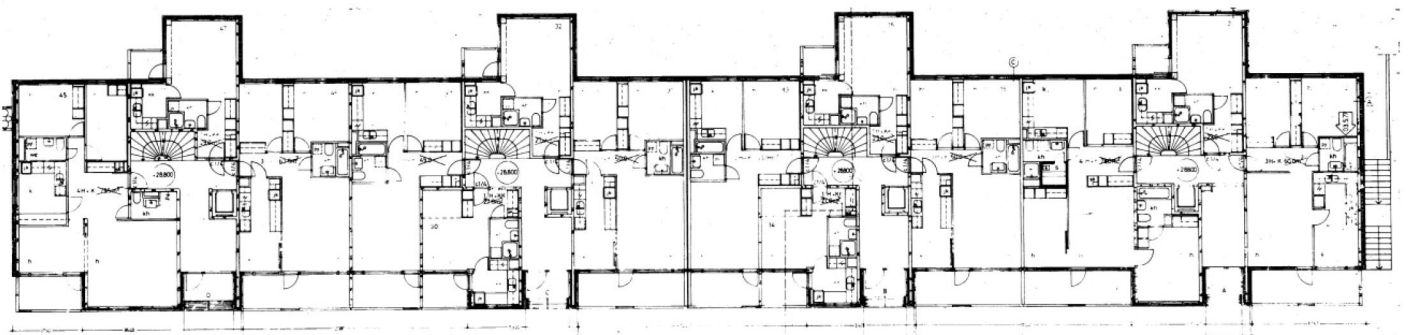
Rakennuksiin on poikkeuksellisesti sisäänkäynti sekä kadun että pihan puolelta. Rakennusten ja kadun välissä on istutettu vihervyöhyke, penkkejä ja laatoitettu kävelypolku.

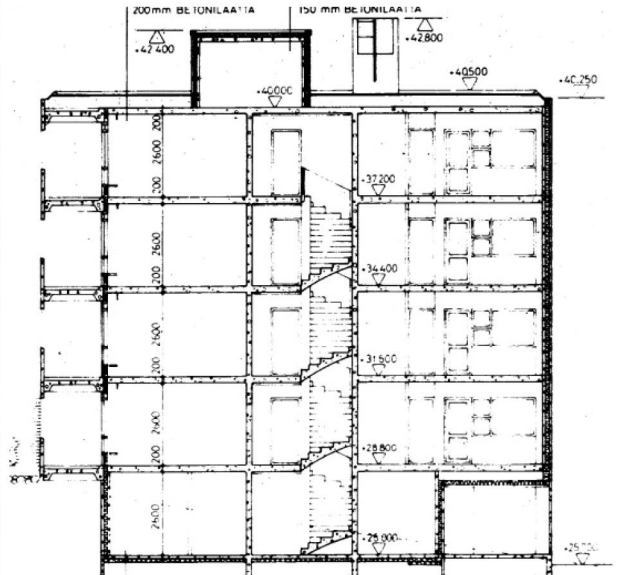
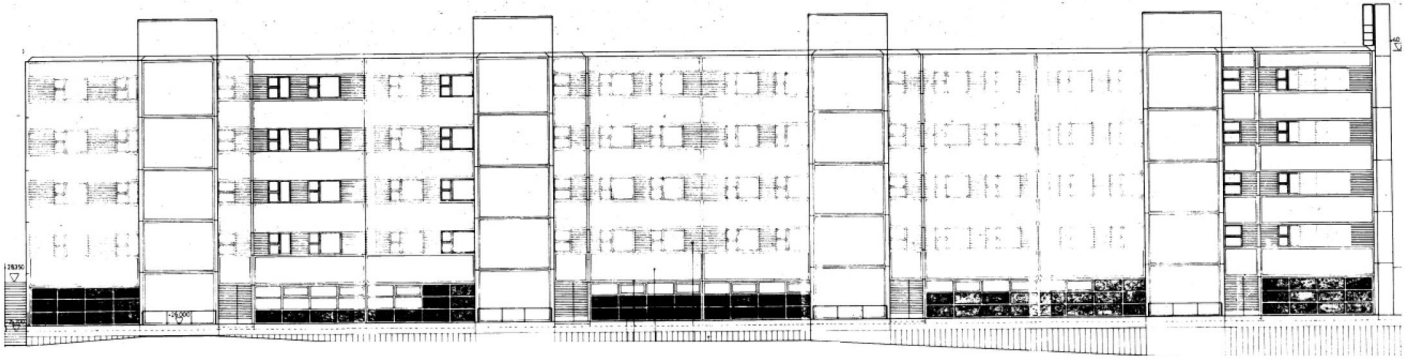
ARVOTUS

Rakennukset ovat rakennustaiteellisesti laadukkaita aikakautensa. Rakennustaiteellinen / kaupunkikuvallinen / asemakaavallinen arvo

2/1/1

(skaala 1-3, jossa 1 ylin)







ARKKITEHTUURI

Viisikerroksisen asuinkerrostalon on suunnitellut arkkitehti Kaarlo Leppänen 1964. Kaarlo Leppänen oli työskennellyt Alvar Aallon toimistossa ja rakennus on modernistisen ohjelman mukainen. Siinä on voimakkaan lineaariset nauhaikkunajulkisivut ja rakennus on osittain osittain nostettu ylös maasta (nk. pilottikerros) betoniterassin avulla. Betoniterassi on puhtaaksi valettu betonia. Sisäänkäyntien kohdalla julkisivussa sisäänveto ja julkisivut ovat sisäänvedoin kohdalla kaakelilaattaa. Rakennuksessa on kolme sisäänkäyntiä, neljä asuinkerrosta sekä pohjakerros. Julkisivumateriaalina ovat vaalean harmaa kalkkihiekkatiili (asuin kerrokset). Rakennuksella on kompakti ja pelkistetty hahmo ja siinä on tasakatto.

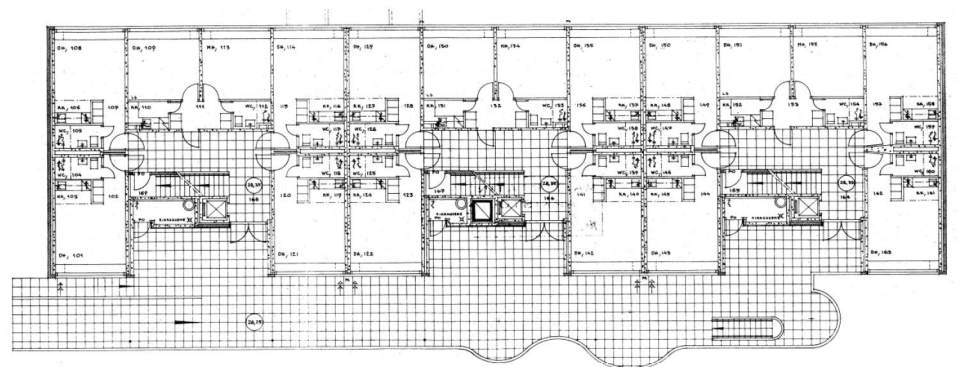
PIHAT

Rakennus on yhdensuuntainen rakennusten nro. 2 ja 5 kanssa ja sen rajaa aukiota sen lounaisnurrassa. Rakennuksen ja pihan erityispiirre on geometrisesti mm. puolikaariaiheinen, muotoiltu, betoniterassi, josta eteläpäädyistä on kapeat betoniportaat pihalle.

ARVOTUS

Rakennus on rakennustaiteellisesti laadukas aikakautensa edustaja. Rakennustaiteellinen / kaupunkikuvallinen / asemakaavallinen arvo

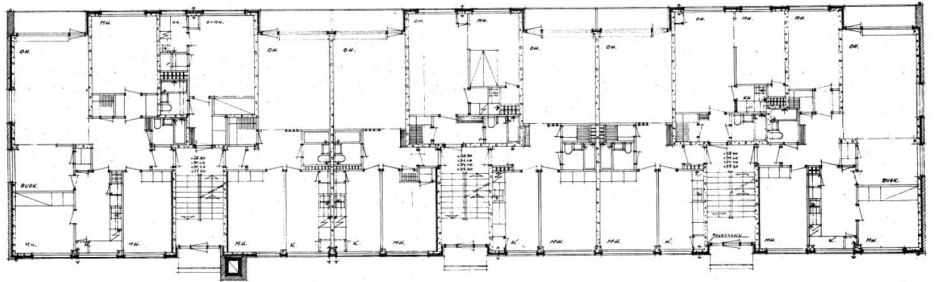
2/1/1 (skaala 1-3, jossa 1 ylin)





ARKKITEHTUURI

Viisikerroksisen asuinkerrostalon on suunnitellut arkkitehti Klaus Groth 1960. Rakennuksessa on neljä asukerrosta ja autotalleja sisältävä pohjakerros. Rakennuksessa on kolme porrashuonetta ja jokaiselta porrastasolta on käynti kolmeen asuntoon. Julkisivumateriaalina on punainen muurattu tiili (päädyt) sekä sileä valkoinen keraaminen mineriittilevy pitkillä julkisivuilla. Sokkeli on pystyritettyä betonia ja katto galvanoitua peltiä. Rakennuksen ikkunoissa on käytetty punaista tehosteväriä. Autotallien ovet ja ulko-ovet ovat valkoiset. Rakennuksessa on loiva harjakatto. Rakennuksen tuuletusparvekkeet ovat ulokeparveketyypisiä; asuntojen parvekkeet työntyvät jonkun verran ulos julkisivulinjasta luoden parvekejulkisivuun reliefimäistä vaikutelmaa. Arkkitehtoninen vaikutelma on kompakti ja rationaalinen.



PIHAT

Rakennus sijaitsee Tupavuoren laella ja rakennus on yhdensuuntainen kohteiden nro. 5/4 ja 5/3 kanssa. Rakennuksella on maisemalliseen sijaintinsa ansiosta hallitseva asema maisemassa, jota korostaa rakennuksen länsijulkisivun edessä oleva jyrkkä kalliorinne. Rakennuksen alapuolella sijaitsee Kulosaaren ostoskeskus.

ARVOTUS

Rakennus on rakennustaiteellisesti laadukas aikakautensa edustaja. Rakennustaiteellinen / kaupunkikuvallinen / asemakaavallinen arvo

2/1/1 (skaala 1-3, jossa 1 ylin)

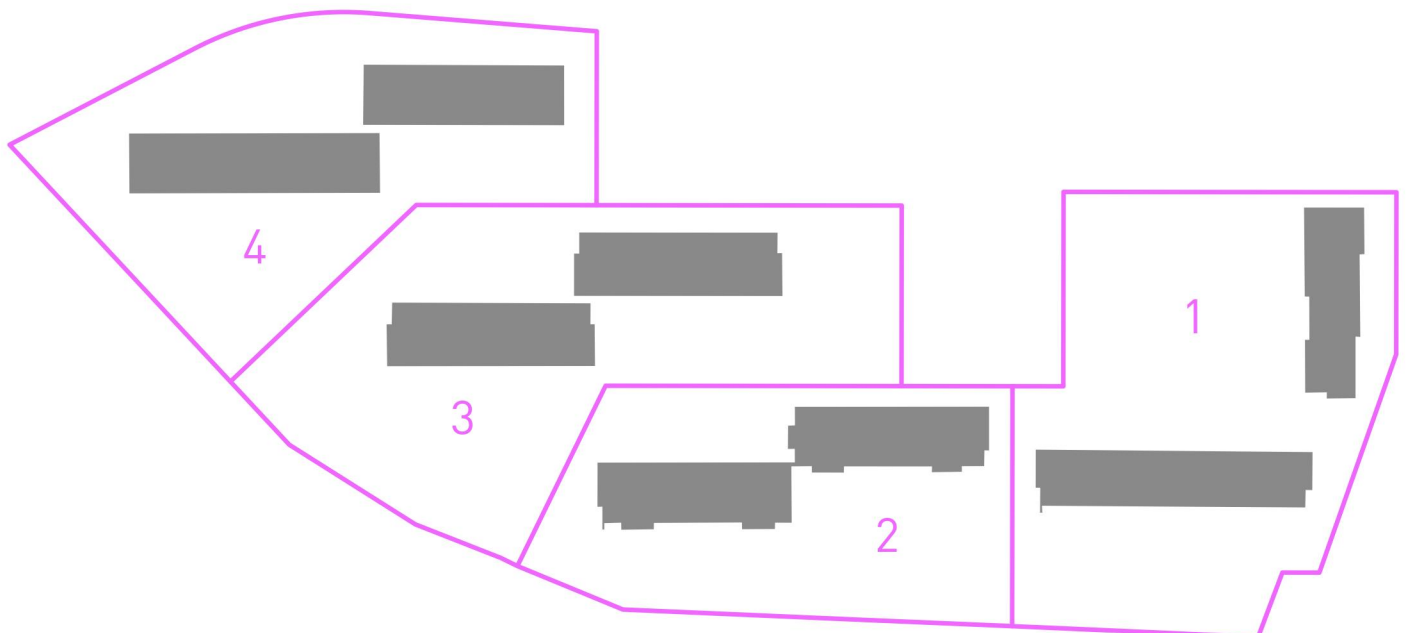




ALUE 6.

Osa-alue 6 sijaitsee Kulosaaren huvilayhdyskunnan ja Ståhlbergintien välissä Kulosaaren kerrostaloalueen eteläosassa ja sen kaikki rakennukset on suunniteltu samana vuonna 1960. Rakennustyyppinä koko alueella on lamellikerrostalo ja kaupunkikuvallisesti hallitsevana julkisivumateriaalina puhtaaksimuurattu punatiili osa-alue 7:n tavoin. Jokaisella neljällä tontilla on kaksi rakennusta ja rakennukset on sijoitettu samansuuntaisesti ja kytketty yhteen yhtä rakennusta lukuun ottamatta.

Kohteet 1, 2 ja 3 ovat samaa asuntoyhtiötä ja rakennusryhmä liittyy katuun Relanderin aukion välityksellä. Kohde no. 4 sijaitsee kadun suuntaisesti lähellä Kulosaaren huvilaa-alueita Domuksen takana.





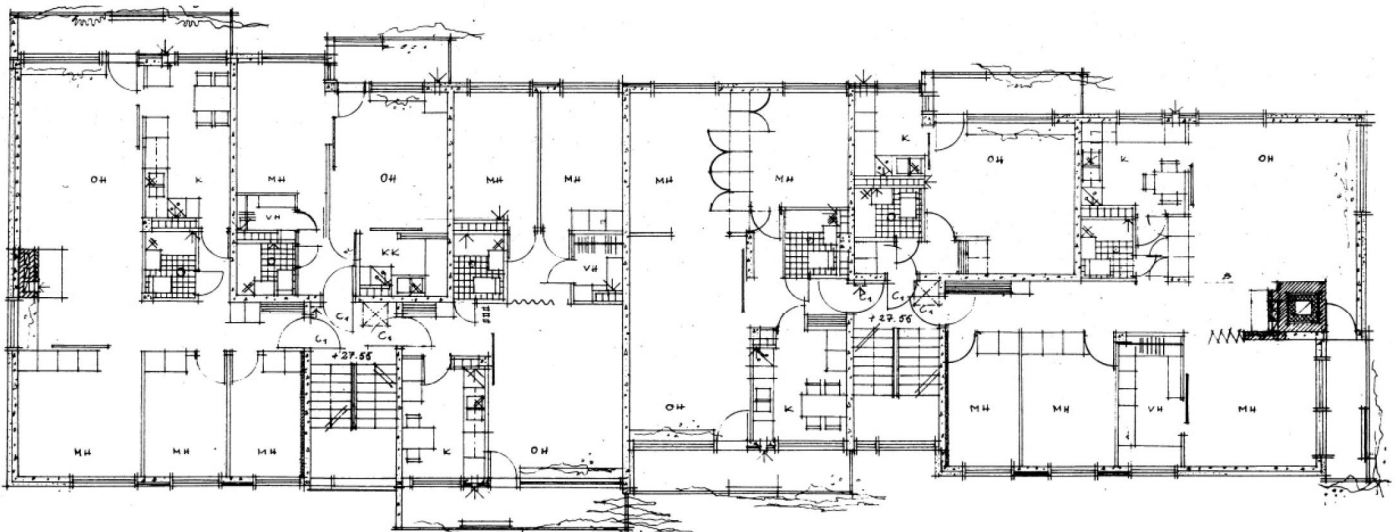
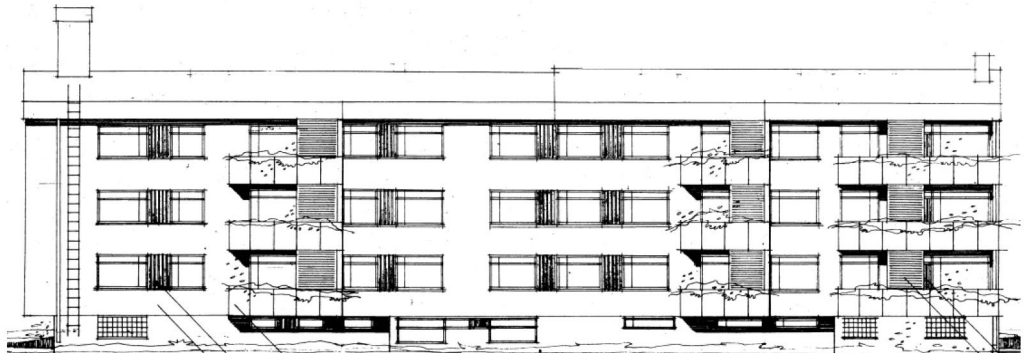
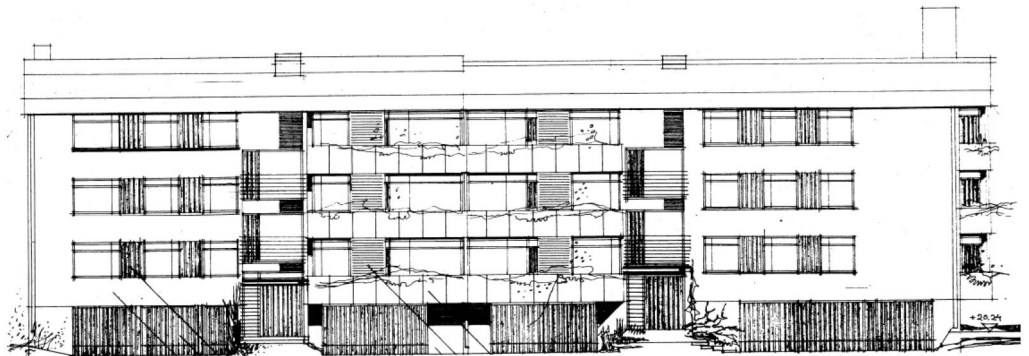
1.

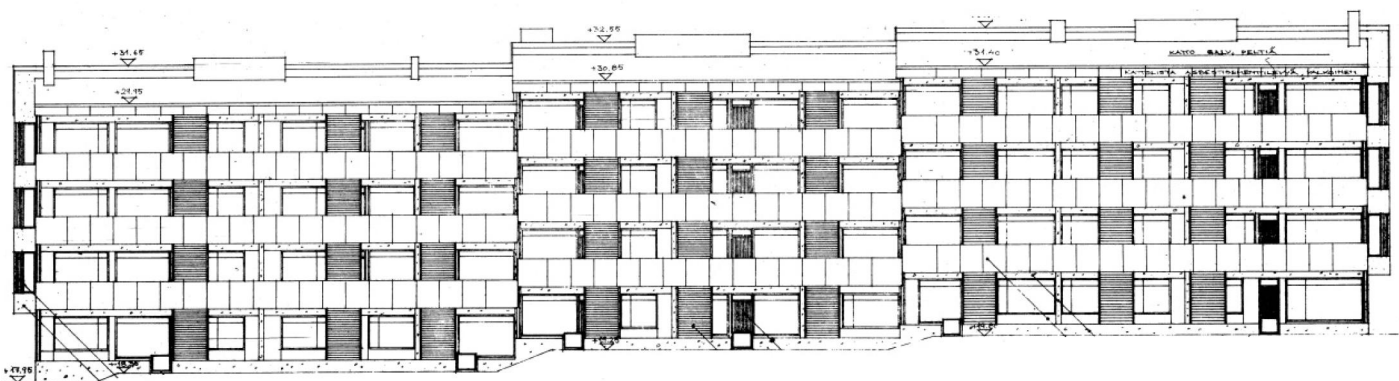


ARKKITEHTUURI

Kolme-, alarinteen puolelta nelikerroksisten asuinkerrostalojen suunnittelijoina ovat olleet arkkitehdit Matti ja Irma Aaltonen 1960. Rakennusten julkisivut on käsitelty nauhaikkunan tapaan siten, että ikkunoiden välissä on tummaksi käsitellyt puupaneelit. Parvekkeet on osittain julkisivulinjasta ulosvedetty muodostaen julkisivuun reliefimäisen aiheen yhdessä voimakkaan räystäslinjan kanssa. Julkisivut ovat vaaleat ja sileäksi rapatut. Parvekkaidelevyt ovat asbestisementtilevyä ja parvekkeisiin liittyy kuultoväriset puuritiilät. Sokkeli on puhtaaksi valettua betonia ja katto galvanioitua peltiä.

Eteläisempi rakennuksista on volyymiltään kompakti, kun taas pohjois-eteläsuuntainen rakennus on julkisivun jäsentelyltään vaihtelevampi heijastaen ja ollen seurausta asuntopohjaratkaisuista.





PIHAT

Rakennukset on tontilla sijoitettu toisiinsa nähden 90 asteen kulmaan siten, että ne muodostavat yhdessä L:n muotoisen pihan. Alueen itäreunalla sijaitseva rakennus muodostaa osa-alue 6:n pohjois-eteläsuuntaisen päätteen.

ARVOTUS

Rakennukset ovat rakennustaiteellisesti laadukkaita aikakautensa edustaja. Rakennustaiteellinen / kaupunkikuvallinen / asema-kaavallinen arvo

2/1/1

(skaala 1-3, jossa 1 ylin)



ARKKITEHTUURI

Nelikerroksiset asuinkerrostalot on suunnitellut arkkitehti Erkko Virkkunen 1960. Rakennukset on yhdestä kulmastaan kytketty yhteen. Kummassakin rakennuksessa on kolme sisäänkäyntiä, kolme asuinkerrosta sekä pohjakerros, jossa on autotallit. Rakennuksissa on pelkistetyt horisontaalisuutta korostavat parvekejulkisivut, jotka on suunniteltu nauhajulkisivun tapaan (eteläjulkisivu). Parvekejulkisivun materiaalina on valkoinen keraaminen mineriiittilevy. Muiden julkisivujen aukotus perustuu perinteiselle muuri - aukko -periaatteelle. Katto on galvanoitua peltiä oleva harjakatto ja sokkeli pesuterasti-rappausta. Rakennusten julkisivut ovat muurattua punatiiltä. Rakennuksilla on kompakti ja pelkistetty hahmo ja niissä on loiva harjakatto.

PIHAT

Rakennukset ovat yhdensuuntaiset rakennusten nro. 3 ja 4 kanssa. Piha jää rakennusten eteläpuolelle.

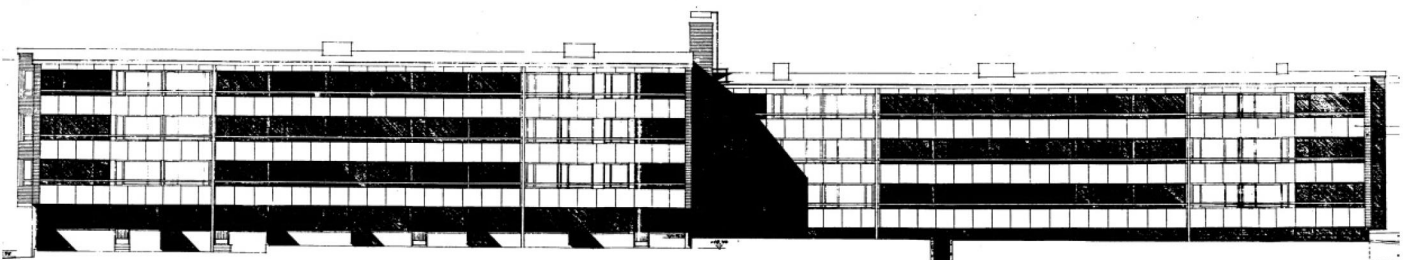
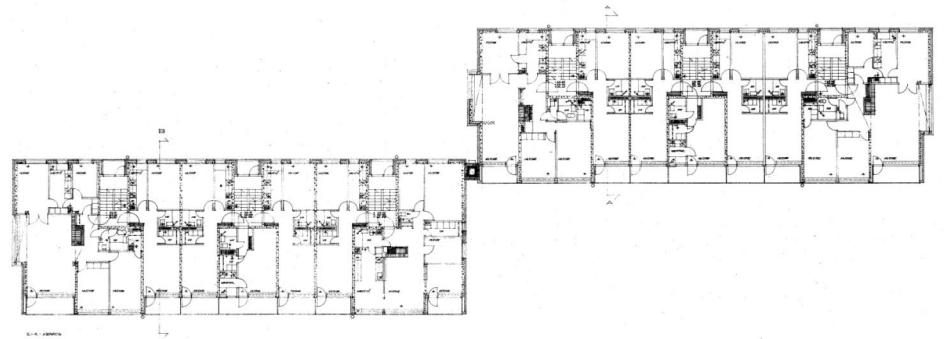


ARVOTUS

Rakennukset ovat rakennustaiteellisesti laadukkaita aikakautensa edustajia. Rakennustaiteellinen / kaupunkikuvallinen / asemakaavallinen arvo

2/1/1

(skaala 1-3, jossa 1 ylin)





ARKKITEHTUURI

Asuinkerrostalot on suunnitellut arkkitehti Matti Lieto 1960. Rakennuksista pohjoisemmassa on kolme kerrosta, tontin toisessa rakennuksessa neljä. Parvekejulkisivu noudattaa nauhaikkunaperiaatetta ja sen pohjakerroksessa on autotalleja. Rakennuksen pohjoinen sisäänkäyntijulkisivu perustuu perinteiseen muuri-aukko jäsentelyyn. Pohjoisjulkisivut ovat puhtaaksimuuratua punatiiltä mustin vaakasaumoin. Parvekejulkisivu on valkoista keraamista mineriitti-levyä. Rakennuksissa on harjakatto, joka on galvanoitua peltiä. Sokkeli on pesuterastirappausta. Kummassakin rakennuksessa on kaksi porrashuonetta, jotka on sisäänvedetty julkisivulinjasta. Sisäänkäyntien yhteydessä on katos. Tuuletusparvekkeissa on teräspinnakaide ja tuuletusparvekyöhyke muodostaa punatiliijulkisivuun vertikaalin aiheen. Autotallien ovet ovat puupaneeliovet.

PIHAT

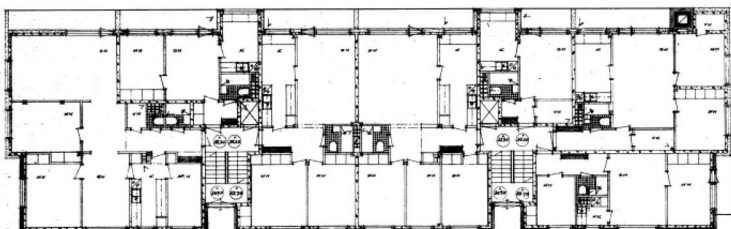
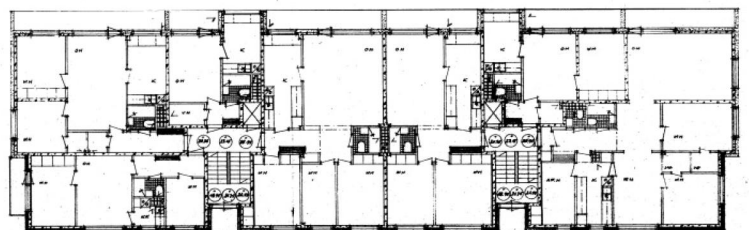
Rakennukset on sijoitettu yhdensuuntaisesti rakennusten nro. 2 ja 4 kanssa.

ARVOTUS

Rakennukset ovat rakennustaiteellisesti laadukkaita aikakautensa edustajia. Rakennustaiteellinen / kaupunkikuvallinen / asemakaavallinen arvo

2/1/1

(skaala 1-3, jossa 1 ylin)





ARKKITEHTUURI

Nelikerroksiset arkkitehtuuriltaan linjakaat kerrostalot on suunnitellut arkkitehti Toivo Korhonen 1960 ja ne on kytketty yhdestä nurkastaan yhteen. Rakennukset ovat modernistisen ohjelman mukaiset: pohjoiseen avautuvissa sisäänkäyntijulkisivuissa on pelkistetyt kapeat nauhaikkunat ja pohjakerros on osittain sisäänvedetty. Katujulkisivu on arkkitehtuuriltaan voimakkaan minimalistinen, jota korostaa julkisivun graafinen, musta-valkoinen ilme: mustat autotallien ovet, ikkunakarmit ja julkisivulevytykset. Rakennuksissa on modernin ohjelman mukainen tasakatto.

Rakennukseen on tehty 1990-luvulla laaja julkisivukorjaus (arkkitehti Topi Tuominen), jossa mm. alkuperäiset kehyksettömät liukuikkunat on vaihdettu karmillisiin alumiini-ikkunoihin; julkisivumateriaali muutettu valkoisesta pesubetonista kvartsin valkoiseksi kalkkihiekkatiileksi ja alkuperäiset mileriitti-julkisivulevyt vaihdettu alumiinilevyihin. Muutoksessa eteläjulkisivujen alkuperäiset parvekkeet on korvattu seinälinjan ulkopuolelle ulottuvilla parvekevyöhykkeillä, joissa on lasikaiteet.

PIHAT

Kaupunkikuvallisesti rakennus on tärkeällä paikalla Kulosaaren huvila-alueen ja kerrostaloalueen nivelkohdassa. Rakennuksen länsipuolella on Kulosaaren huvila-alueen ainoa toteutunut kerrostalo Domus. Rakennukset ovat yhdensuuntaiset rakennusten nro. 6/2 ja 6/3 kanssa ja niihin liittyy metsäinen piha-alue.

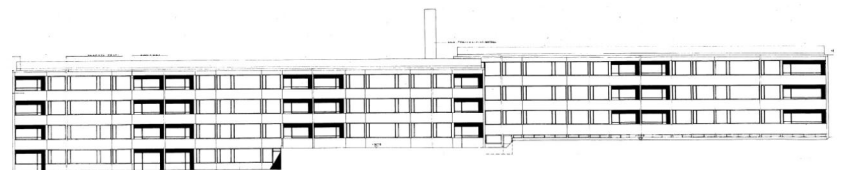
ARVOTUS

Rakennukset, erityisesti kadun puoleiset minimalistiset mustavalkoiset julkisivut ovat rakennustaiteellisesti laadukkaat julkisivuihin tehdyistä muutoksista huolimatta. Muutoksessa rakennus on myös menettänyt osan 1960-lukulaista hienostuneisuuttaan, mm. 1960-luvun materiaalimaailmaa samoin kuin karmittomat liukulasi-ikkunat. Arkkitehtuuri on kestänyt laajahkot muutokset kuitenkin ilmeisen hyvin.

Rakennustaiteellinen / kaupunkikuvallinen / asemakaavallinen arvo

1/1/1

(skaala 1-3, jossa 1 ylin)

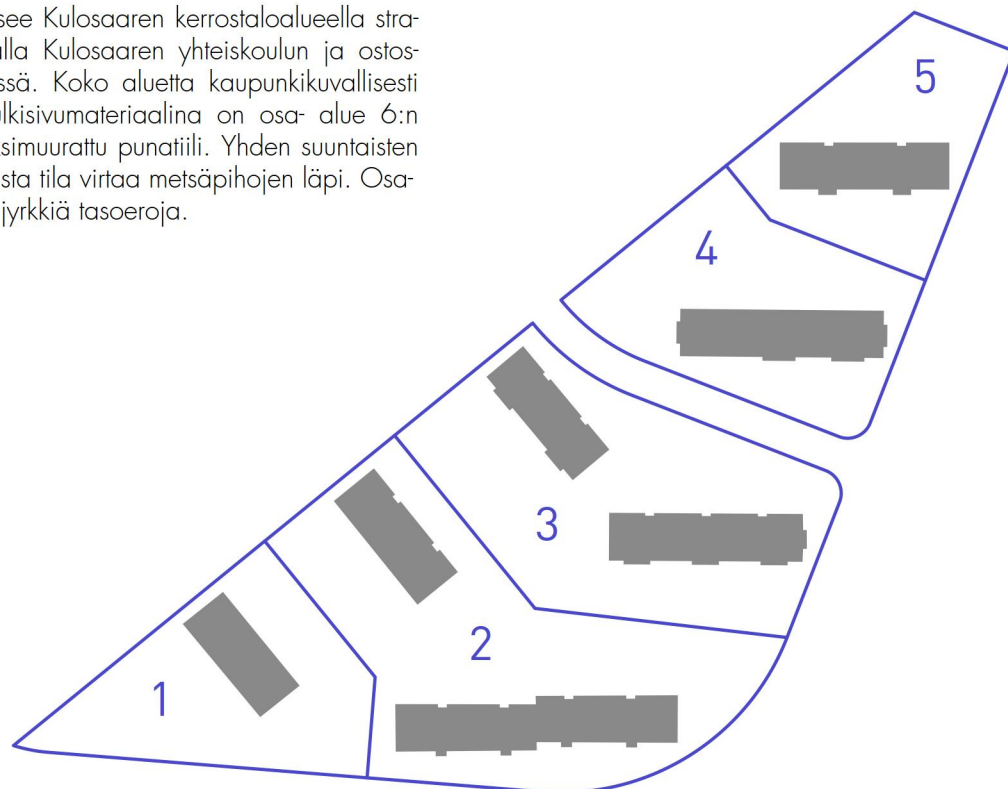




ALUE 7.

Osa -alue 7 koostuu viidestä tontista, joilla on yhteensä seitsemän lamellikerrostaloa. Rakennukset on sijoitettu samansuuntaisesti siten, että Svinhufvudintien varressa olevat rakennukset (4 kpl) muodostavat oman ryhmänsä rakennusten punatiilipäädyt kadulle päin, ja Kulosaaren yhteiskoulun puolella sijaitsevat kolme rakennusta oman ryhmänsä. Rakennukset on suunniteltu vuosien 1959 ja 1960 aikana.

Osa-alue sijaitsee Kulosaaren kerrostaloalueella strategisella paikalla Kulosaaren yhteiskoulun ja ostoskeskuksen välissä. Koko aluetta kaupunkikuvallisesti yhdistävänä julkisivumateriaalina on osa-alue 6:n tavoin puhtaaksimuurattu punatiili. Yhden suuntaisten lamellien ansiosta tila virtaa metsäpihojen läpi. Osa-alueella ei ole jyrkkiä tasoeroja.





1.



ARKKITEHTUURI

Nelikerroksisen rakennuksen on suunnitellut arkkitehti Kurt Simberg 1959. Rakennuksella on kompakti hahmo ja siinä on loiva harjakatto, joka on galvanoituja peltiä. Sokkeli on betonia. Päättyjulkisivut ovat puhtaaksimuurattua punatiiltä ja pitkät julkisivut rapattu; nauhakkunoiden välissä on kevyt metallilevyt. Rakennuksessa on neliömäiset ulokeparvekkeet, mikä on poikkeuksellinen piirre Kulosaarissa. Parvekkeissa on läpinäkyvät lasikaiteet. Parvekkeeton pohjoisjulkisivu on luonteeltaan pelkistetty ja se on käsitelty nauhakkunajulkisivun tapaan. Porrashuoneita on kaksi ja yksi porrastasanne palvelee aina kolmea asuntoa. Kellarissa sijaitseviin autotalleihin on pääsy kaakkoisjulkisivulta.

PIHAT

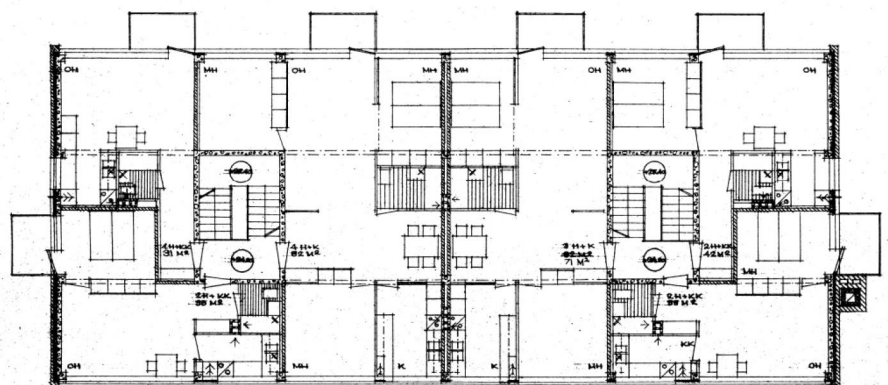
Rakennus on sijoitettu kolmionmuotoisen tontin keskelle siten, että rakennuksen lounaispuolelle jää iso yhtenäinen metsäpiha-alue. Laajemmassa kaupunkikuvassa rakennus on osa Stahlbergintien näkymää.

ARVOTUS

Rakennus on rakennustaiteellisesti erittäin laadukas aikakautensa edustaja. Rakennustaiteellinen / kaupunkikuvalinen / asemakaavallinen arvo



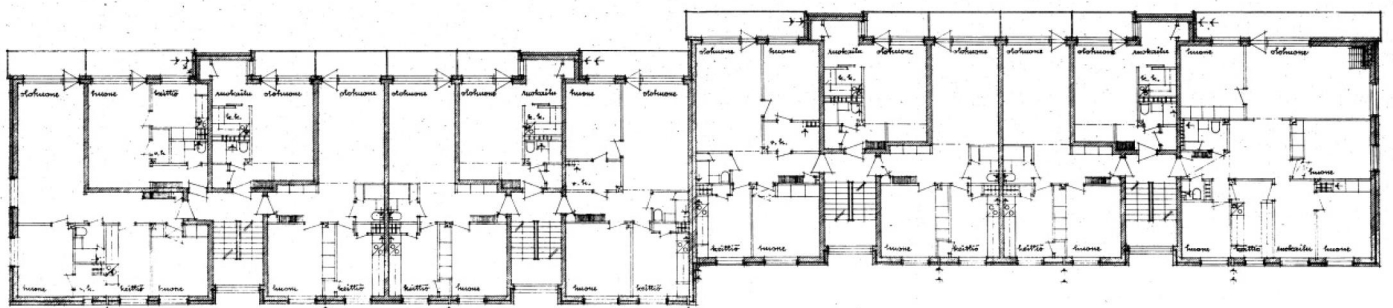
2/1/1
(skaala 1-3, jossa 1 ylin)





ARKKITEHTUURI

Neli-, osin viisikerroksisten rakennusten suunnittelijana on ollut arkkitehti Matti Lieto 1959. Pidemmässä rakennuksessa on neljä porrashuonetta ja se on porrastettu rinteeseen näyttäen ikään kuin koostuvan kahdesta osasta. Rakennusten punaista tiiltä olevat puhtaaksi muuratut julkisivut ovat rationaaliset ja perustuvat pihajulkisivun puolella lähes neliönmuotoiseen ikkunaaukotukseen. Porrashuoneiden kohta on sisäänvedetty ja erottuu muusta julkisivusta poikkeavalta julkisivumateriaaliltaan (valkoinen mineriittilevy). Sisäänkäyntien yhteydessä on harjakaton muotoiset katokset. Kadun puolella parvekevyöhyke muodostaa ulokkeen julkisivuun. Asuntoja erottavat väliseinät ovat tiiltä. Pohjakerroksen autotalleissa on valkoiset puupaneeliövet. Rakennuksiin on sisäänkäynti myös kadun puolelta. Sokkeli on pesubetonia. Rakennuksissa on loiva harjakatto.





PIHAT

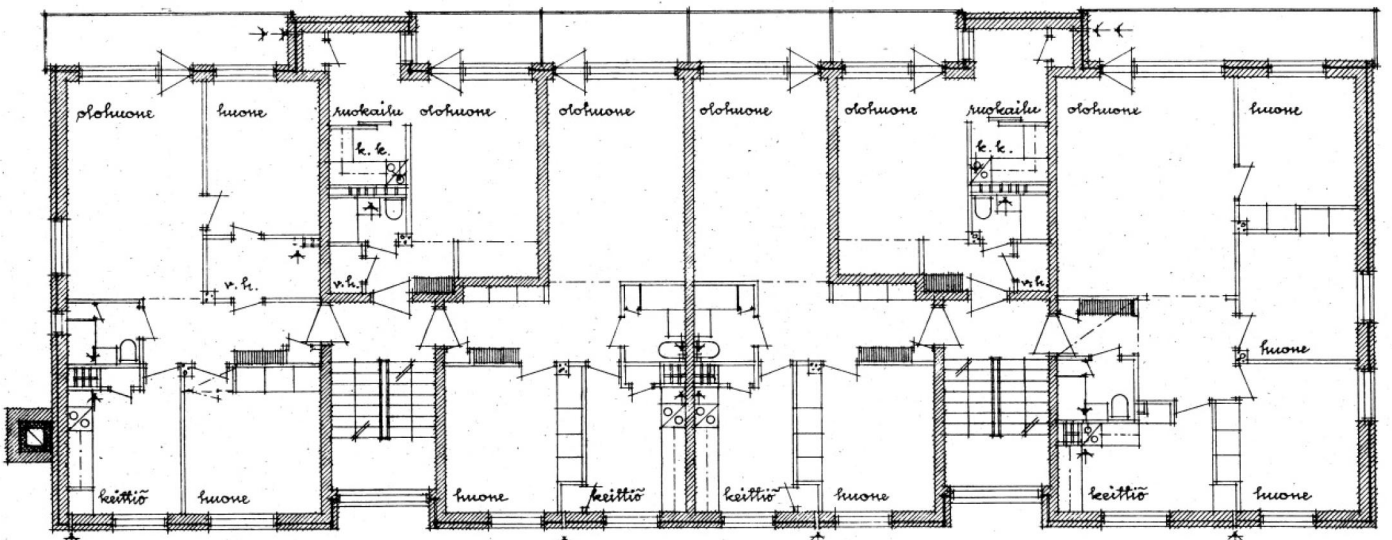
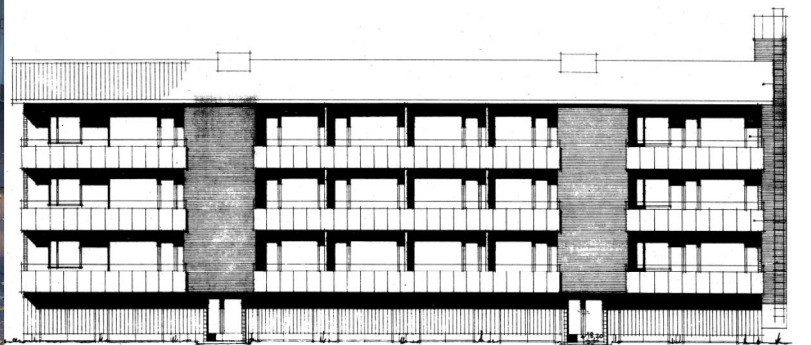
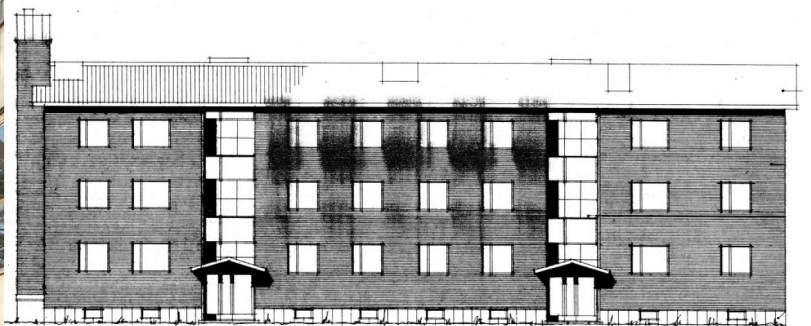
Rakennus on sijoitettu kadun suuntaisesti ja se liittyy katutilaan pienen tasoeron ja viheryöhykkeen välityksellä (nurmikko + koivuja). Laajemmassa kaupunkikuvassa rakennus on tärkeä osa Ståhlbergintien näky-
mää. Piha on melko kapea kallio-nurmikkopiha.

ARVOTUS

Rakennus ovat rakennustaiteellisesti laadukas aikakautensa edustaja.
Rakennustaiteellinen / kaupunkikuvallinen / asema-
kaavallinen arvo

2/1/1

(skaala 1-3, jossa 1 ylin)





ARKKITEHTUURI

Tontilla olevat kaksi rakennusta on suunniteltu vuonna 1959 ja ne on suunnitellut Sakari Honkavaara. Arkkitehtonisesti hallitsevana tekijänä rakennuksissa on puhtaaksimuuratut punatiilijulkisivut. Muiden tämän osa-alueen talojen tapaan julkisivut ovat rationaaliset ja kompaktit. Julkisivut perustuvat muuri-aukutus-jäsentelyperiaatteelle, jonka katkaisee sisäänkäyntijulkisivujen kohdalla olevat vertikaalit sisäänvedot. Parvekejulkisivuilla julkisivusta ulostyöntyvät vaaleat parvekelinjat luovat julkisivuun reliefimäistä vaikutelmaa; parvekekaidelevyt ovat mineriittiä. Kulmaparvekkeet ovat ulokeparveketyyppejä (ilman kantavia pieliseiniä). Parvekejulkisivun toisessa päässä on autotalleja pohjakerroksessa. Rakennusten nurkkakohdissa on leveät räystäät julkisivun sisäänvedon ansiosta. Harjakatto on galvanioitua peltiä ja sokkeli pesubetonia pystyjäolla.

PIHAT

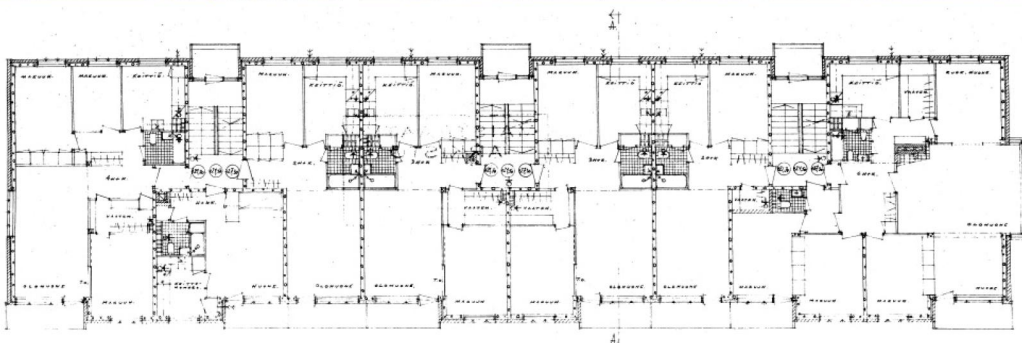
Rakennukset on sijoitettu vinosti katu-linjaan nähden pääty kadulle päin ja laajemmassa kaupunkikuvassa ne on osa Svinhufvudintie punatiiliarkkitehtuuri-näkymää. Piha sijaitsee hyvään ilmansuuntaan rakennusten lounais-puolella.

ARVOTUS

Rakennukset ovat rakennustaiteellisesti laadukkaita aikakautensa edustajia. Rakennustaiteellinen / kaupunkikuvalinen / asemakaavallinen arvo

2/1/1

(skaala 1-3, jossa 1 ylin)





ARKKITEHTUURI

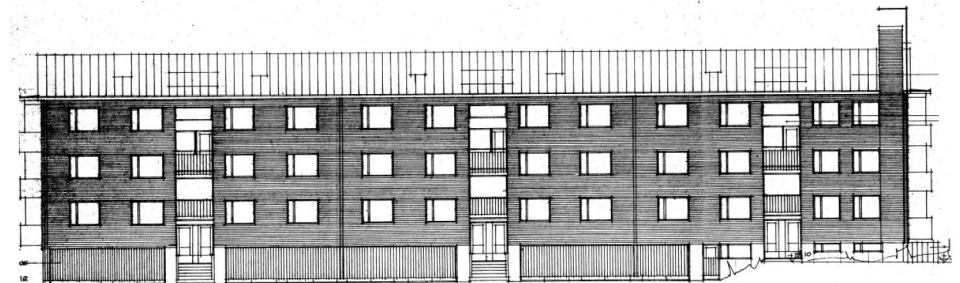
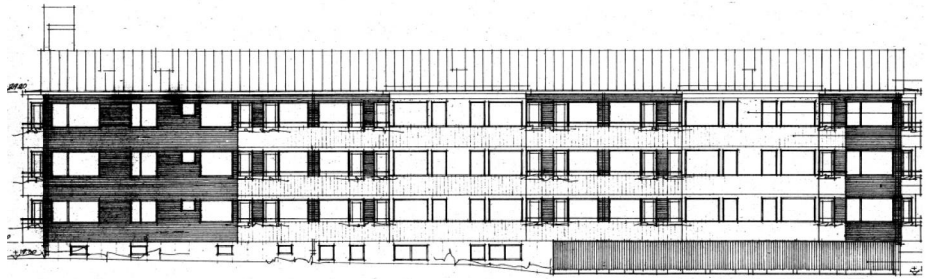
Nelikerroksinen asuinkerrostalo on suunniteltu 1960 ja sen on suunnitellut arkkitehti Ilkka Martas. Rakennuksessa on naapurirakennusten tapaan puhtaaksimuuratut punatiilijulkisivut, jotka ovat rationaaliset ja kompaktit. Sisäänkäyntijulkisivu perustuu muuri-aukotos-jäsentelyperiaatteelle, jonka katkaisee sisäänkäyntien kohdalla oleva vertikaali tuuletusparvekevyyhyke (roiskerappaus). Parvekejulkisivua hallitsevat julkisivusta ulostyöntyvät parvekeryhmät, parvekekaidalevyjen materiaalina on aaltomineriitti -levy; parvekkeiden taustaseinä on sileää rappausta; sokkeli pesubetonia. Parvekejulkisivun toisessa päässä on autotalleja pohjakerroksessa samoin kuin sisäänkäyntijulkisivulla (lähes koko julkisivun matkalta). Rakennuksessa on kolme porrashuonetta.

PIHAT

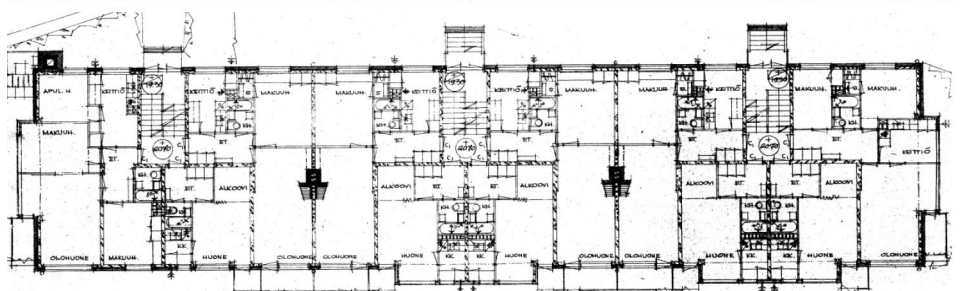
Rakennus on sijoitettu osittain vinosti katulinjaan nähden pääty kadulle päin ja se on osa Svinhufvudintie punatiliarkkitehtuuri näkymää. Svinhufvudinkujan puolella tonttia rajaa leikattu pensasaita.

ARVOTUS

Rakennus on rakennustaiteellisesti laadukas aikakautensa edustaja. Rakennustaiteellinen / kaupunkikuvallinen / asemakaavallinen arvo



2/1/1
(skaala 1-3, jossa 1 ylin)





ARKKITEHTUURI

Nelikerroksisen asuinkerrostalon ovat suunnitelleet arkkitehdit Marja ja Erkki Wirta 1959. Rakennuksessa on naapurirakennusten tapaan puhtaaksimuuratut punatiiliulkisivut, jotka ovat rationaaliset ja kompaktit. Sisäänkäyntijulkisivu perustuu muuri-aukotus jäsentelyyn, jonka katkaisee sisäänkäyntien kohdalla oleva julkisivulinjasta sisäänvedetty vertikaali tuuletusparvekeyöhyke. Etelään avautuvaa parvekejulkisivua hallitsevat vaaleat parvekeryhmät, jotka luovat julkisivuun reliefimäistä vaikutelmaa. Päädyissä on ulokeparvekkeet, jossa pieliseinät ja parvekkeiden jakavat väliseinät ovat muurattua tiiltä (+harjakatto). Parvekekaidellevyt ovat asbestisementtiä samoin kuin katto. Sokkeli on betonia. Sisäänkäyntijulkisivun yhteydessä on autotalleja pohjakerroksessa rakennuksen toisessa päädyssä. Rakennuksessa on kaksi porrashuonetta.

PIHAT

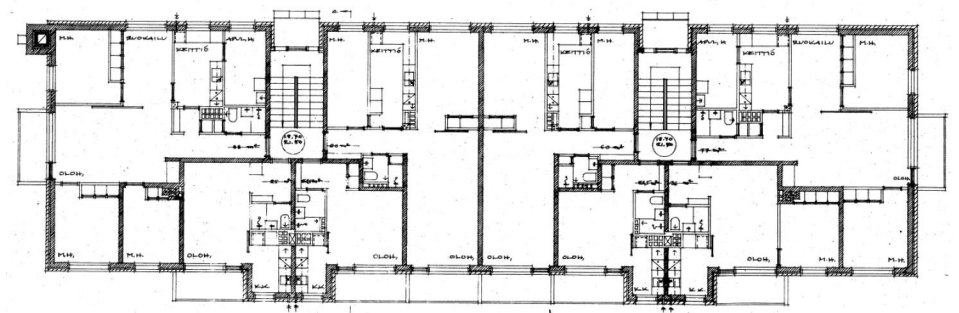
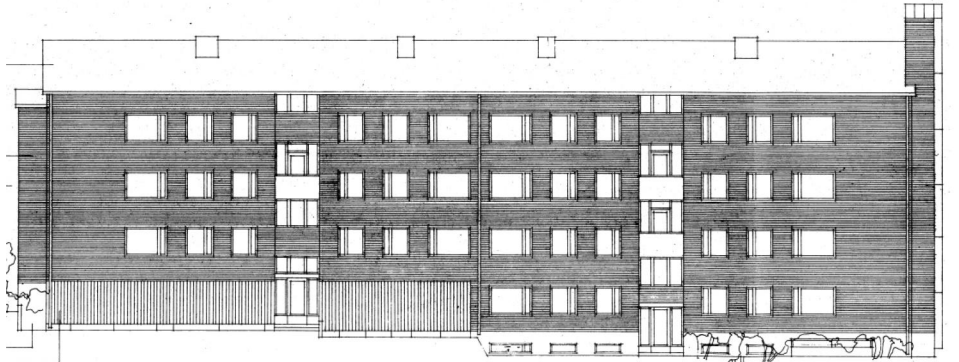
Rakennus on sijoitettu vinosti katulinjaan nähden pääty kadulle päin ja laajemmassa kaupunkikuvassa rakennus on osa Svinhufvudintie punatiiliarkkitehtuuri näkymää. Svinhufvudintietä vasten on leikattu pensasaita.

ARVOTUS

Rakennus on rakennustaiteellisesti laadukas aikakautensa edustaja. Rakennustaiteellinen / kaupunkikuvallinen / asemakaavallinen arvo

2/1/1

(skaala 1-3, jossa 1 ylin)



KULOSAAREN KERROSTALOJEN PIHATYYPIT

PUUSTOPIHAT

- pelkistetyt
- rehevät

METSÄPIHAT

- lehtipuuvaltaiset
- kalliopihat
- pysäköintialueet
- puutarhamaiset pihat



0 100 200
metriä



LÄHTEET:

- Helsingin kaupungin rakennusvalvontaviraston arkisto ARSKA
- Valokuvat Marco Di Martino