

Koskelan sairaalan ja pesuloiden alue

Kuvakooste suojelukohteista 8.3.2016

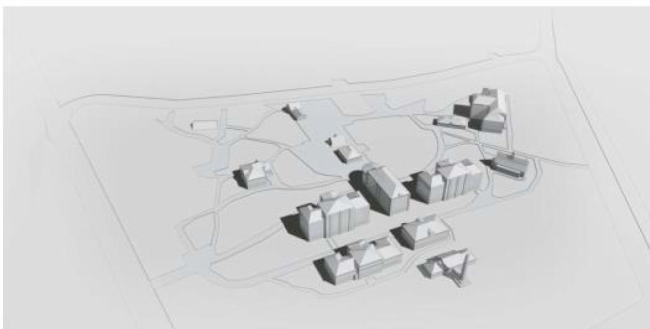


Helsingin uusi työ- ja vaivaistalo valmistui 1912. Vuonna 1914 nimi muutettiin kunnalliskodiksi. Sairaalan alueen ensimmäisen vaiheen suunnittelusta vastasi Knut Wasastjernan ja Gust.Ad.Lindbergin arkkitehtuuritoimisto yhdessä Arthur Gauffinin kanssa. Piirustukset on päivätty toukokuussa 1909. Hankkeen toteutusvaiheen arkkitehtityön hoiti kaupunginarkkitehti Karl Hård af Segerstad, joka allekirjoitti muutospiirustukset kaupungin rakennuskonttorin puolesta toukokuussa 1913 . Vuosilta 1910-1914 on säilynyt rakennukset B, E, H, A, C, F ja kappeli. Purettuja rakennuksia on mm. entinen keskusrakennus sekä ulkorakennuksia.

Toisen vaiheen rakennuksia 1920-30 luvulta on G-paviljonki (1925) ja saunarakennus (1933) Arkkitehti: Gunnar Taucher (Helsingin kaupunginarkkitehti)

Kolmas rakennusvaihe 1950-luvulta alkaen käsittää HKR, Lasse Björkin 1954 suunnitteleman A ja B-rakennuksen korotuksen ja laajennuksen, Ferdinand Salokankaan 1961 suunnitteleman F rakennuksen korotuksen ja laajennuksen, HKR, arkk. Pirkko Wesamaan ja arkk. Ossi Leppämäen suunnitteleman 1968 G-rakennuksen laajennuksen, Jonas Cedercreutzin ja Helge Railon suunnitteleman uuden keskusrakennuksen N (1961), väestönsuojan (1965) sekä maanalaisen rakennukset yhdistävän huoltotunnelin siihen liittyvine maanpäällisine rakennuksineen (1961-62). Sairaalarakennusten pohjamuodoissa, korkeuksissa ja koristeaiheissa alun perin ollut yhtenäisyys väheni tällöin laajennusten, korotusten ja koristeaiheiden poiston myötä.

1914



2015



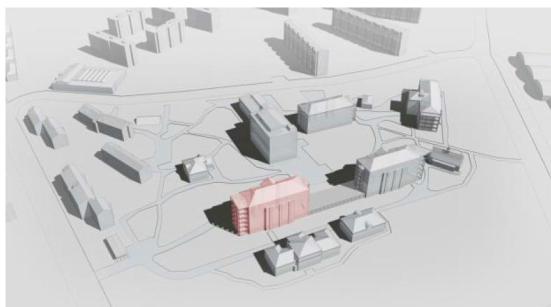
RAKENNUSVAIHEET

- 1910 - 1919
- 1920 - 1929
- 1930 - 1939
- 1940 - 1959
- 1960 - 1979
- PURETTU RAKENNUS
- TOTEUTUMATON SUUNNITELMA

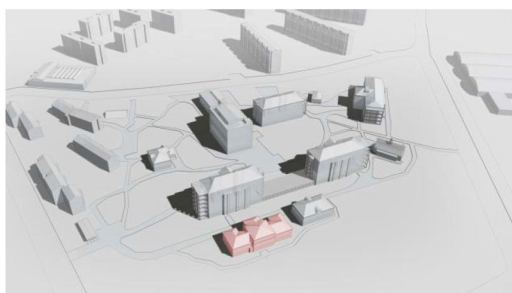
RAKENNUKSET

- A-rakennus
- B-rakennus
- C-rakennus
- D-rakennus
- E-rakennus
- F-rakennus
- G-rakennus
- H-rakennus
- Kappeli
- L-rakennus portti
- N-rakennus
- Sauna
- Juurikaskellari
- Hiekkavarasto
- Tunneli
- Väestönsuoja
- Rikkasäiliö

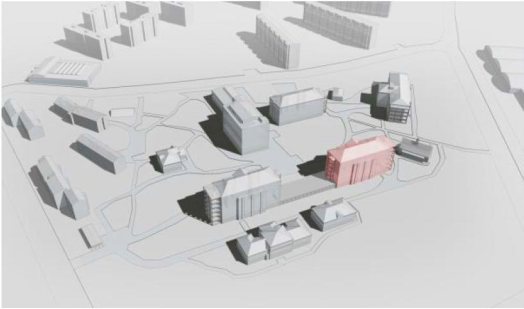
A-rakennus kuuluu alkuperäiseen rakennuskantaan. Rakennukseen 1950-luvulla tehdyt laajennukset, perusmuodon yksinkertaistukset, korotukset ja koristeiden poistot aiheuttivat alueen mittakaavallisen ja arkkitehtonistyyllisen yhtenäisyyden vähennystä. A-paviljonki muodostaa peilikuvaparin C-rakennuksen kanssa. Suojelumerkintä sr-2.



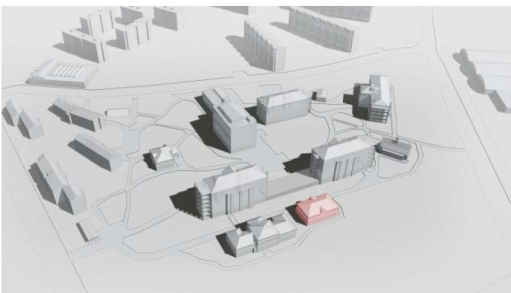
B-rakennus on alueen parhaiten säilynyt paviljonkirakennus. B-paviljongissa säilynyt hoidokkipaviljonkien alkuperäinen mittakaava ja tilaratkaisuperiaate antavat kuvan siitä, minkälainen koko alue on alkujaan ollut. Ulkoapäin rakennus on säilynyt poikkeuksellisen hyvin. Rakennus valmistui vuonna 1912. Suojelumerkintä sr-1.



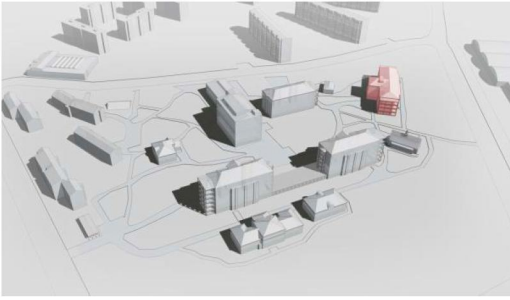
C-rakennus kuuluu työ- ja vaivaistalon alkuperäiseen rakennuskantaan, joka oli arkkitehtoniselta tyyliltään ja mittakaavaltaan yhtenäinen. Korotettu ja ulkoasultaan muutettu rakennus päätyparvekkeineen kertoo ennen kaikkea 1950-luvun muutoksesta, joskin lounaissivulla on säilynyt alkuperäisen julkisivun ikkuna-aukkoja. Suojelumerkintä sr-2.



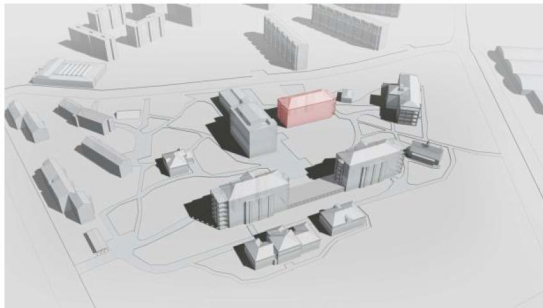
E-rakennus on sisätiloiltaan ja ulkoasultaan sairaala-alueen rakennuksista parhaiten säilyneitä ja kuuluu ydinalueen aksiaalisesti jäsenettyyn rakennusryhmään sijoittuen ainoana säilyneenä rakennuksena keskiakseliin, jossa se aikoinaan sijaitsi kattilahuoneen ja D-rakennuksen välissä. Suunnitelmat laati alun perin Knut Wasastjernan ja Gust.Ad. Lindbergin arkkitehtuuritoimisto. Rakennus toimi alun perin pesulana ja naisten työhuoneena. Suojelumerkintä sr-1.



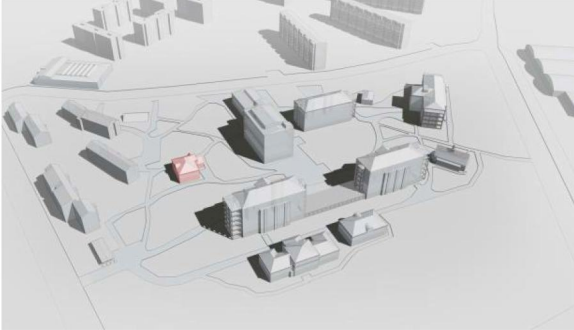
F-rakennus valmistui työlaitoskäyttöön 1914. Rakennus on menettänyt 1960-luvun muutostöiden tuloksena alkuperäistä ilmettään, mutta toimii suorine räystäslinjoineen ja päätyparvekkeineen selkeästi maisematilaa rajaavana osana rakennushistoriallisesti kerrostunutta laitosympäristöä. Suojelumerkintä sr-3.



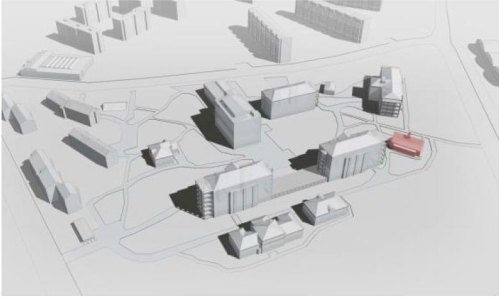
G-rakennus on alun alkaen sairaalaksi suunniteltu rakennus. Alkuaan E-kirjaimen muotoisen rakennuksen tilaratkaisut ja sijoitus alueen koordinaatistoon nähden muistuttavat ensimmäisen rakennusvaiheen paviljonkiratkaisua. Julkisivun rappauspinnat ja symmetrinen, säännöllinen ikkunajako edustivat Taucherille tyypillistä, klassismin sävyttämää julkisivusommittelua ja viestivät myös ajan pohjoismaista arkkitehtuurivaikutteista, jonka esikuvia olivat mm. Ruotsin suurvalta-ajan kartanot. Suojelumerkintä sr-2.



H-rakennus eli hallintorakennus on alueen parhaiten säilyneitä. Julkisivut ovat rapattuja ja rappauspinnat runsaine reliefiaiheineen vaikuttavat alkuperäisiltä. Ensimmäisessä kerroksessa sijaitsivat alun perin konttori ja johtajan työhuone. Toinen kerros oli varattu johtajan asunnoksi. Rakennuksen sisätilat ovat säilyneet varsin hyvin, huonejako ja huonemuodot ovat enimmäkseen säilyneet alkuperäisinä. Rakennustyyppinä ja ulkoasultaan rakennuksella on yhtymäkohtia Wienin 1900-luvun vaihteen jugendarkkitehtuuriin ja sitä on pidettävä lajinsa varsin onnistuneena esimerkkinä ja sellaisena varsin harvinaisena Suomessa. Suojelumerkintä sr-1 ja parhaiten säilyneen ympäristön suojelumerkintä s-2.



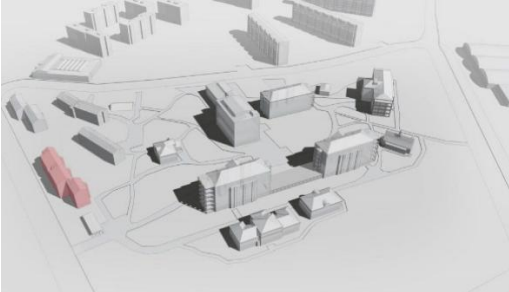
Kappeli on vuodelta 1912 ja säilynyt lähes alkuperäisessä asussaan sekä sisätilojen että ulkoasun osalta roiskerappauksineen, ikkunoineen, portteineen ja kattoratsastajineen. Arkkitehtuuriltaan hallittu, brittiläisiä ja keskieurooppalaisia jugend-vaikutteita edustava kappelirakennus on todennäköisesti melko ainutlaatuinen lajinsa edustaja Suomessa. Alkuperäisessä yleissuunnitelman mukaisesti kappeli sijaitsee näkyvällä paikalla ydinalueella, mutta laitusrakennusryhmistä erillään puistomaisessa ympäristössä. Suojelumerkintä sr-1 ja parhaiten säilyneen ympäristön suojelumerkintä s-2.



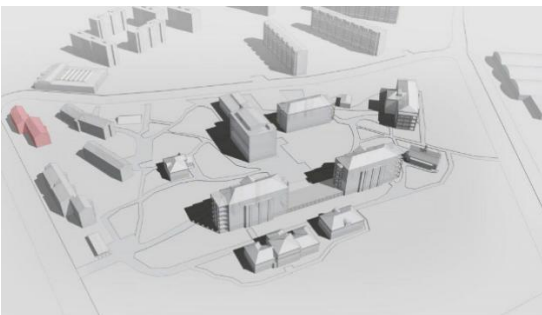
M-rakennus

M-rakennus

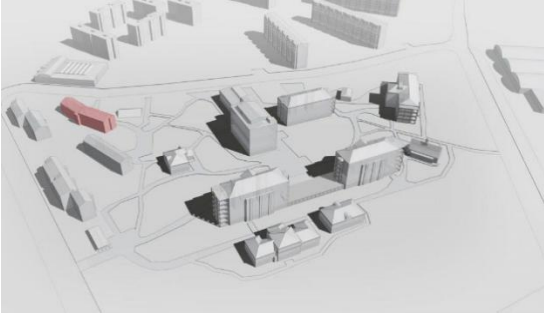
Rakennukset M, T, U ja V muodostavat yhtenäisen 1950-luvun asuintalokokonaisuuden alueen pohjoisnurkkaan. Rakennusryhmän ovat suunnitelleet arkkitehdit Hugo Borgström ja Lasse Björk. Rakennukset ovat niin tyyliltään kuin materiaali- ja värimaailmaltaanakin yhdenmukaisia. Yksinkertaista arkkitehtonista teemaa on niissä varioitu hienovaraisesti. Rakennusten ulkoasu on säilynyt lähes alkuperäisenä. M-rakennus valmistui sairaalan henkilökunnan asuntolaksi vuonna 1956 ja muodostaa nykyisin Helsingin kaupungin asunnot Oy:n omistaman vuokra-asuntokokonaisuuden sen pohjoispuolella sijaitsevan rakennus T:n kanssa. Suojelumerkintä sr-3.



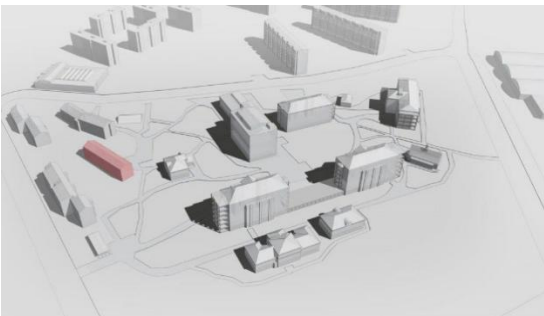
T-rakennus valmistui henkilökunnan asuntolaksi vuonna 1956. Rakennukselle on ominaista keskikäytävän päätteinä olevat korkeat päätyikkunat. Suojelumerkintä sr-3.



U-rakennus valmistui henkilökunnan asuinrakennukseksi vuonna 1954 ja muodostaa nykyisin palvelutalo Koskikodin yhdessä eteläpuolella sijaitsevan V-rakennuksen kanssa. Taittuva rakennusmassa muodostuu kahdesta keskikäytävällisestä lamellista. Suojelumerkintä sr-3.



V-rakennus valmistui samanaikaisesti U-rakennuksen kanssa henkilökunnan asuinrakennukseksi ja toimii nykyisin palvelutalona. Rakennuksen julkisivut ovat naapurirakennusten tapaan roiske-
rapatut ja rakennuksessa on aikakaudelle tyypillinen punatiilinen harjakatto. Suojelumerkintä sr-3.



Poikittaisakseli: Paviljonkikuja A, B, C ja E- rakennukset kuuluvat alkuperäisen asemakaavallisen suunnitelman poikittaisakseliin. B:n parirakennukseksi suunniteltua I-asuinpaviljonkia ei koskaan rakennettu. Keskusrakennus D:n purkamisen ja N:n rakentamisen jälkeen pääakselin asema on heikentynyt. Kaupunkikuvan kannalta B-rakennus on keskeisessä asemassa muodostaessaan ydinalueen toisen pääakselin ”portin” yhdessä vastapäätä sijaitsevan A-rakennuksen kanssa. Se muodostaa E-rakennuksen kanssa muurimaisen rakennusrintaman, joka vastaa alkuperäisen suunnitelman ajatusta puistomaiseen ympäristöön rakennetusta, rinteeseen porrastuneesta rakennusryhmästä jonka edustalla on istutuksia ja hyötyviljelmiä. Akselin suojelumerkintä s-1.



Rohtopuutarha

