



KOSKELAN SAIRAALAN  
YMPÄRISTÖHISTORIALLINEN SELVITYS

MAISEMA-ARKKITEHDIT BYMAN & RUOKONEN OY 09.01.2015

*Kannen kuva:  
Näkymä lounaasta kohti sairaala-aluetta 1975. (HKM)*



<b>JOHDANTO</b>	<b>5</b>
<b>YLEISTÄ</b>	<b>7</b>
<b>MAISEMATILA</b>	<b>8</b>
<b>YMPÄRISTÖN KEHITYSVAIHEET</b>	<b>13</b>
RAKENNUKSET	13
PIHA-ALUE	15
<b>HISTORIALLINEN ANALYYSI OSA-ALUEITTAIN</b>	<b>17</b>
1. POIKITTAIKSELI	17
2. KAPPELIN YMPÄRISTÖ	20
3. HALLINTORAKENNUKSEN YMPÄRISTÖ	22
4. G-RAKENNUKSEN JA KESKUSRAKENNUKSEN PIHA-ALUEET	24
5. TYÖLAIKOKSEN PIHA-ALUE	28
7. ASUNTOLOIDEN YMPÄRISTÖ	32
8. POHJOINEN REUNAVYÖHYKE	33
9. PESULAT JA HÖYRYLAIKOS	35
10. PUIKTOALUE	37
11. PYSÄKÖINTIALUEET	39
<b>RAJAUTUMINEN YMPÄRÖIVÄÄN MAISEMAAN</b>	<b>39</b>
KOSKELANTIE	40
KUNNALLISKODINTIE	41
KÄPYLÄNTIE	42
<b>ALUEEN MAISEMAHISTORIALLISET ARVOT</b>	<b>44</b>



Ilmakuva 1932 (KSV)



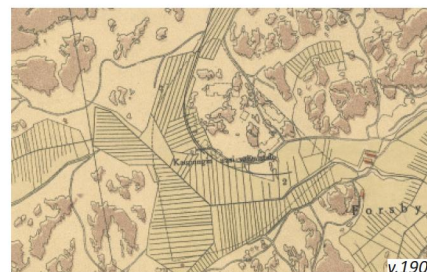
## JOHDANTO

Koskelan työ- ja vaivaistalo valmistui kaupungin ulkopuolelle rauhallisiin maalaismaisemiin vuonna 1912. Kaupunki luovutti alun perin sairaalan käyttöön 43,22 hehtaarin alueen. Tästä maa-alasta on nykyisin jäljellä ainoastaan n.10 hehtaaria. Sairaala-alue osoitettiin Helsingin kaupunginvaltuuston vuonna 1992 hyväksymässä yleiskaavassa sekä nykyään alueella voimassa olevassa vuonna 2002 hyväksytyssä yleiskaavassa hallinnon ja julkisten palveluiden alueeksi. Molemmissa kaavoissa alue on merkitty kaavaan kulttuurihistoriallisesti arvokkaana kokonaisuutena.

Koskelan sairaala-alueesta rakennuksineen ja ympäristöineen on tehty kaksi selvitystä. Ensimmäinen julkaisu ”Koskelan sairaala-alue, rakennusvaiheet ja rakennukset” valmistui vuonna 2001 ja toinen ”Koskelan sairaala-alue ympäristöineen, selvitys kaavoitettavasta alueesta” tehtiin kesän ja syksyn aikana vuonna 2011. Edellä mainitut raportit ovat olleet tämän työn pääasiallisina lähteinä koskien sairaala-alueen yleistä historiaa ja paviljonkien rakennusvaiheita sekä arkkitehtuurin historiaa. Tekstejä on lainattu vapaasti, lähteeseen ei ole erikseen viitattu. Käytetty kuvamateriaali on Maisema-arkkitehdit Byman & Ruokonen Oy:n, muut kuvälähteet on merkitty erikseen kuvatekstiin.

Tässä työssä olemme jatkaneet piha-alueiden historian ja kehitysvaiheiden tutkimista edellisten raporttien pohjalta valokuva ja ilmakuvia analysoimalla. Ympäristöhistoriallisen selvityksen tavoitteena on ollut kerätä tietoa sairaalan viher- ja piha-alueiden rakentumisen vaiheista ja käytöstä eri aikoina sekä selvittää alueen maisemahistoriallisia arvoja nykytilanteessa. Lisäksi on selvitetty alueen merkitystä kaupunkitilallisessa kokonaisuudessa ja sen vaikutusta ympäröivien puistokatuja katutilaan. Alueen kasvillisuudesta ei ole tämän työn yhteydessä tehty kunto- ja ikäarvioita. Alueella on maisemallisesti merkittäviä puuyksilöitä joille tulee tehdä perusteellinen kuntoarvio. Koskelan sairaala-alue on kulttuurihistoriallisesti, rakennusteollisesti ja maisemakulttuurin kannalta merkittävä alue. Sairaalarakennuksiin liittyvät puistoalueet ovat olennainen osa kokonaisuutta. Ulkoalueet tukeutuvat voimakkaasti rakennuskantaan. Alueet rajautuvat avoimina rakennusten julkisivuihin.

Tämä työ on tehty asemakaava työtä varten Helsingin kaupunkisuunnitteluviraston toimeksiantona. Työhön ovat Byman & Ruokonen Oy:ssä osallistuneet maisema-arkkitehti Eeva Byman ja maisema-arkkitehti Sirja Heinonen. Työtä on valvonut ohjausryhmä, johon ovat kuuluneet Helsingin kaupunkisuunnitteluvirastosta maisema-arkkitehti Maija Lounamaa, arkkitehdit Antti Varkemaa, Paula Kinnunen, Tommi Suvanto ja Riitta Salastie sekä Helsingin kaupunginmuseosta tutkijat Johanna Björkman ja Anne Salminen.



v.1909



v.1918



v.1937



v.1945



v.1952



v.1962



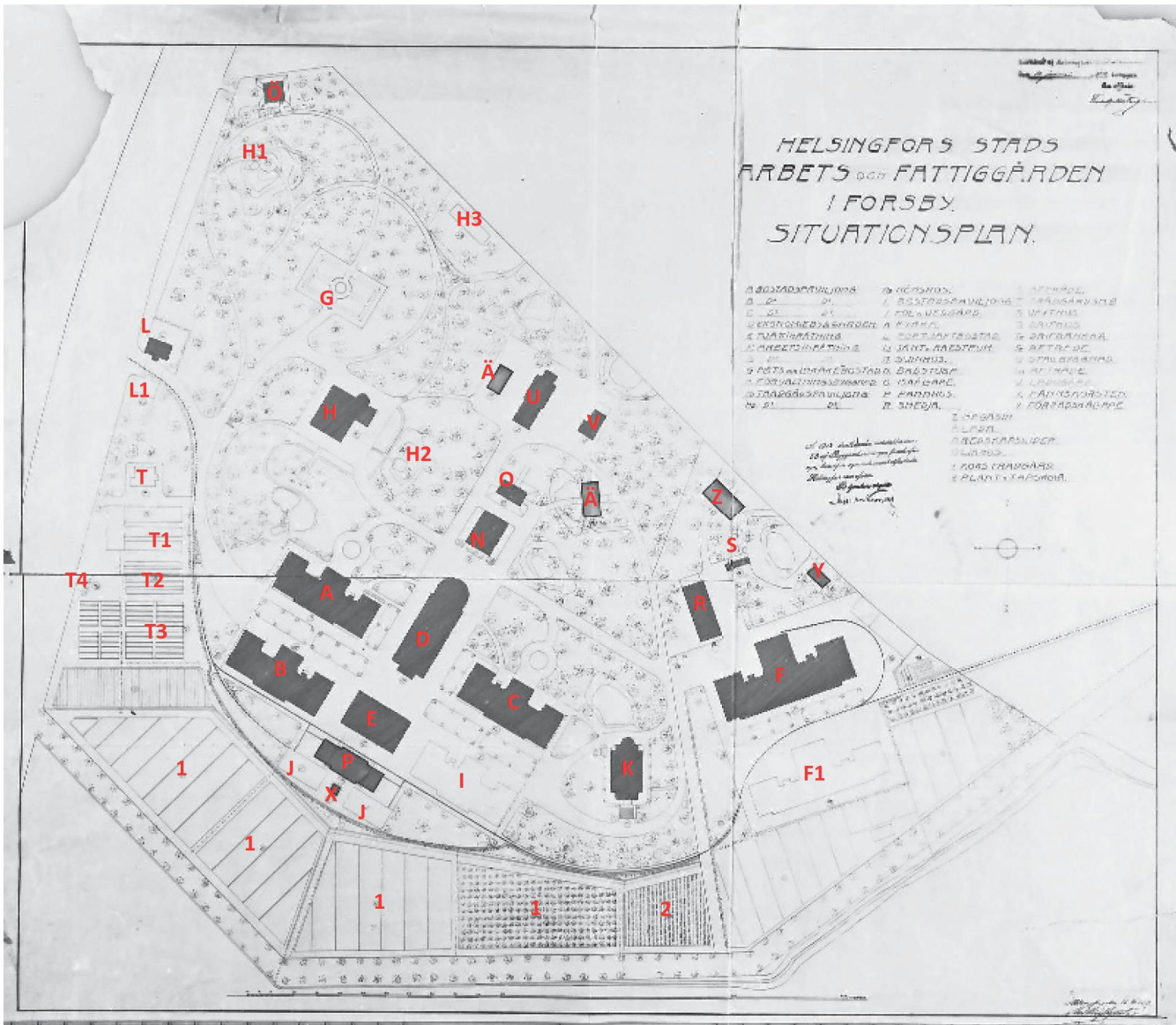
v.1999



v.2014

Kuvat oik. Opaskartat vuosilta 1909-2014. Sairaala-alue on vuosien saatossa tullut keskeisemmäksi osaksi kaupunkirakennetta. (KSV)





- |                              |                            |
|------------------------------|----------------------------|
| A. Asuntolapaviljonki        | U. Tallirakennus           |
| B. Asuntolapaviljonki        | U1 Käymälä                 |
| C. Asuntolapaviljonki        | V. Navetta                 |
| D. Talousrakennus            | X. Pannuhuoneen savupiippu |
| E. Pesula                    | Y. Varastokellari          |
| F. Työlaitos                 | Z. Varasto makasiini       |
| F1. Työlaitos                | Å. Lato                    |
| G. Paikka lääkärin asunnolle | Ä. Työvälineliiteri        |
| H. Hallintorakennus          | Ö. Ruumishuone             |
| H1 Puutarhapaviljonki        | 1. Keittiöpuutarha         |
| H2 Puutarhapaviljonki        | 2. Taimitarha              |
| H3 Kanala                    |                            |
| I. Asuntolapaviljonki        |                            |
| J. Hiili- ja puukasat        |                            |
| K. Kappeli                   |                            |
| L. Portinvartian asunto      |                            |
| M. Sikala                    |                            |
| N. Sauna                     |                            |
| O. Jääkellari                |                            |
| P. Pannuhuone                |                            |
| R. Paja                      |                            |
| S. Käymälä                   |                            |
| T. Puutarhurin asunto        |                            |
| T1 Kasvihuone                |                            |
| T2 Kasvihuone                |                            |
| T3 Kasvilaatikko             |                            |
| T4 Käymälä                   |                            |

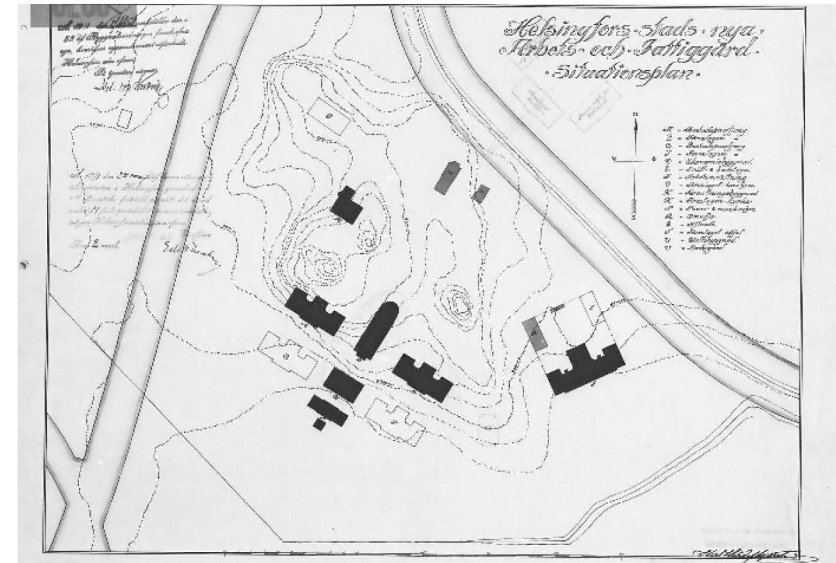
F.F. Gesslerin ja B.Müllerin laatimassa Koskelan puisto- ja ympäristösuunnitelmassa vuodelta 1913



## YLEISTÄ

Suomalainen puutarha-arkkitehtuuri koki 1910-luvulla tyyllisen ja funktionaalisen käänteen, vapaamuotoiset maisemapuistot jäivät taka-alalle ja symmetriset aiheet ja hallittu muoto alkoivat saada suunnittelussa enemmän jalansijaa. Ulkomailla tämä ns.ranskalainen puutarhatyyli muotopuutarhoineen oli jo levinnyt ja nyt Suomessakin Helsingin kaupungin puistotoimen organisaatiossa tapahtuneiden muutosten kautta alkoi arkkitehtoninen tyyli saada kannatusta.

Koskelan työ- ja vaivaistalon hoitorakennukset sijoitettiin ympäristöön väljästi ja suorakulmaisessa koordinaatistossa. Rakentamatta jätettiin korkeimmat kallioiset kumpareet ja niille sijoitettiin oleskelualueita. F.F. Gesslerin ja B.Müllerin laatimassa Koskelan puisto- ja ympäristösuunnitelmassa vuodelta 1913 on nähtävissä ajalle tyypillisiä puistosuunnitteluihanteita. Puistoalue jakaantui pohjois- ja luoteisosan metsäpuistoon, jonne oli suunniteltu maisemapuistolle tyypillisiä kaarevia polkuja ja huvimaja. Suurin osa pihalueesta suunniteltiin kuitenkin jo uuden arkkitehtonisen tyylin ihanteita soveltaen. Olennaisena piirteenä pihajärjestelyissä oli sommitelman tukeutuminen voimakkaasti rakennusten arkkitehtuuriin, symmetrisyys ja aksiaalisuus. Myös lepo- ja virkistyskäyttöön tarkoitettuja tiloja suunnitelmassa oli esitetty runsaasti.



Asemapiirros 1911 (HKA)



Ilmakuva 1943 (KSV)

*Kuva oik.ylh. Asemapiirros tallin, navetan ja pajan rakentamista varten on vuodelta 1911. Asemapiirroksesta käy hyvin ilmi kuinka rakennusten sijoittelussa pyrittiin symmetriaan. (HKA)*

*Kuva oik.alh. Valitettavasti sekä pajan ja paviljonki C:n pariin suunnitellut rakennukset eivät koskaan toteutuneet. Pihalueiden toteutuneisuutta on ollut vaikea selvittää koska säilynyttä kuvamateriaalia heti pihatöiden valmistumisen jälkeen ei ole juurikaan löytynyt. Tässä työssä on suunnitelmien mukaan toteutuneita pihalueita kartoitettu vertaamalla suunnitelmaa vanhojen ilmakuviensa kanssa. (KSV)*



## MAISEMATILA

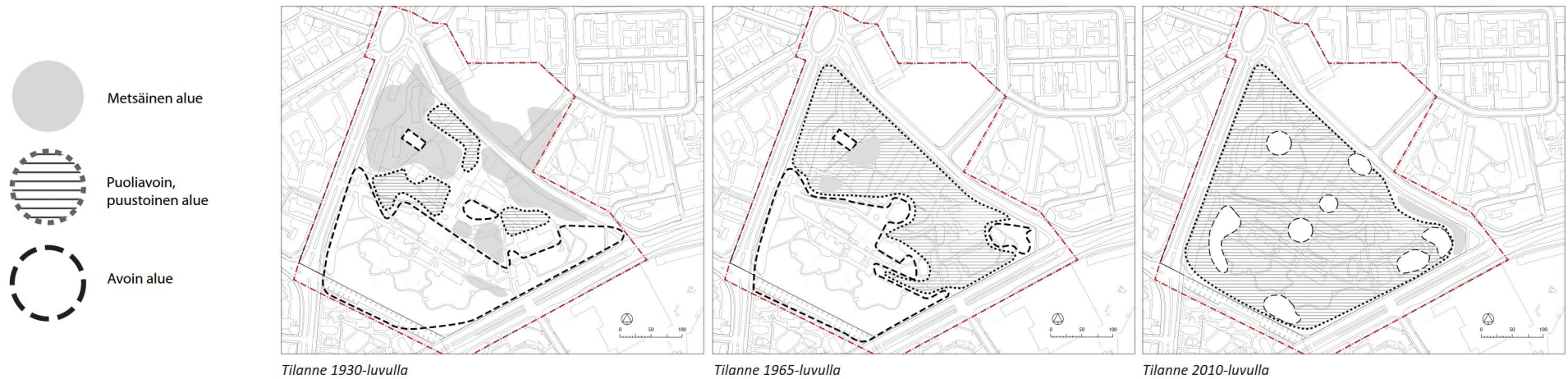
Sairaala-alueen ympäristö on muuttunut historian saatossa voimakkaasti. Alunperin keskelle maalaismaisemaa rakennettu kokonaisuus on vuosien mittaan tullut tiiviiksi osaksi kaupunkirakennetta. Piha-alueen maisematila muodostui alunperin selkeästi eriluonteisista kokonaisuuksista. Luoteisosan metsäinen alue muodosti kontrastin eteläosan avoimelle viljelymaisemalle. Rakennukset jäsensivät tilaa yhdessä voimakkaiden maastonmuotojen kanssa. Nykyään maisematila on yksipuolistunut. Alueen tilallinen luonne on muuttunut kokonaisuudessaan puoliavoimeksi puistoksi. Osittain näkymät ovat umpeutuneet. Alunperin hyvin avoimessa maisemassa sijainneet hoitorakennukset jäävät nyt puiden katveeseen. Nykyään ympäröiviltä kaduilta aukeaa vain rajattuja näkymiä puiden lomasta rakennuksia kohden. Rakentamiselta vapaaksi jääneet kumppareet luovat yhä mielenkiintoista maisematilaa alueelle ja ohjaavat alueen sisällä näkymäsuuntia alkuperäisen suunnitelman mukaisesti vaikka näkymät ovat kasvillisuuden kasvamisen myötä muuttuneet.

Sairaala-alueella on monipuolinen kasvillisuus. Vanhan metsäpuiston alueella on runsaasti vanhoja mäntyjä ja koivuja. Hallintorakennuksen ympäristössä on vanhojen luonnonpuiden lisäksi istutettuja lajeja kuten sembramäntyä ja pihtoja. Käpylätien vanhan sisäänkäyntiaukion kohdalla on vielä lehmuksia jotka on istutettu 1930-luvulla. Alueen vaahterat ja poppelit ovat pääosin 1960-luvulta tai myöhemmin istutettuja yksilöitä. Eteläosan viljelyalueen koivupuisto on noin 1970-luvulta. Seassa on myös vanhempia yksilöitä ja muutama omenapuu muistumana alueen viljelyajasta. Pääosin alue on nurmipintaa josta siellä täällä pilkistää pieniä avokalliopaljastumia. Koskelantien varsi on jäänyt vähemmälle hoidolle ja alue on heinittynyt ja osittain pusikoitunut

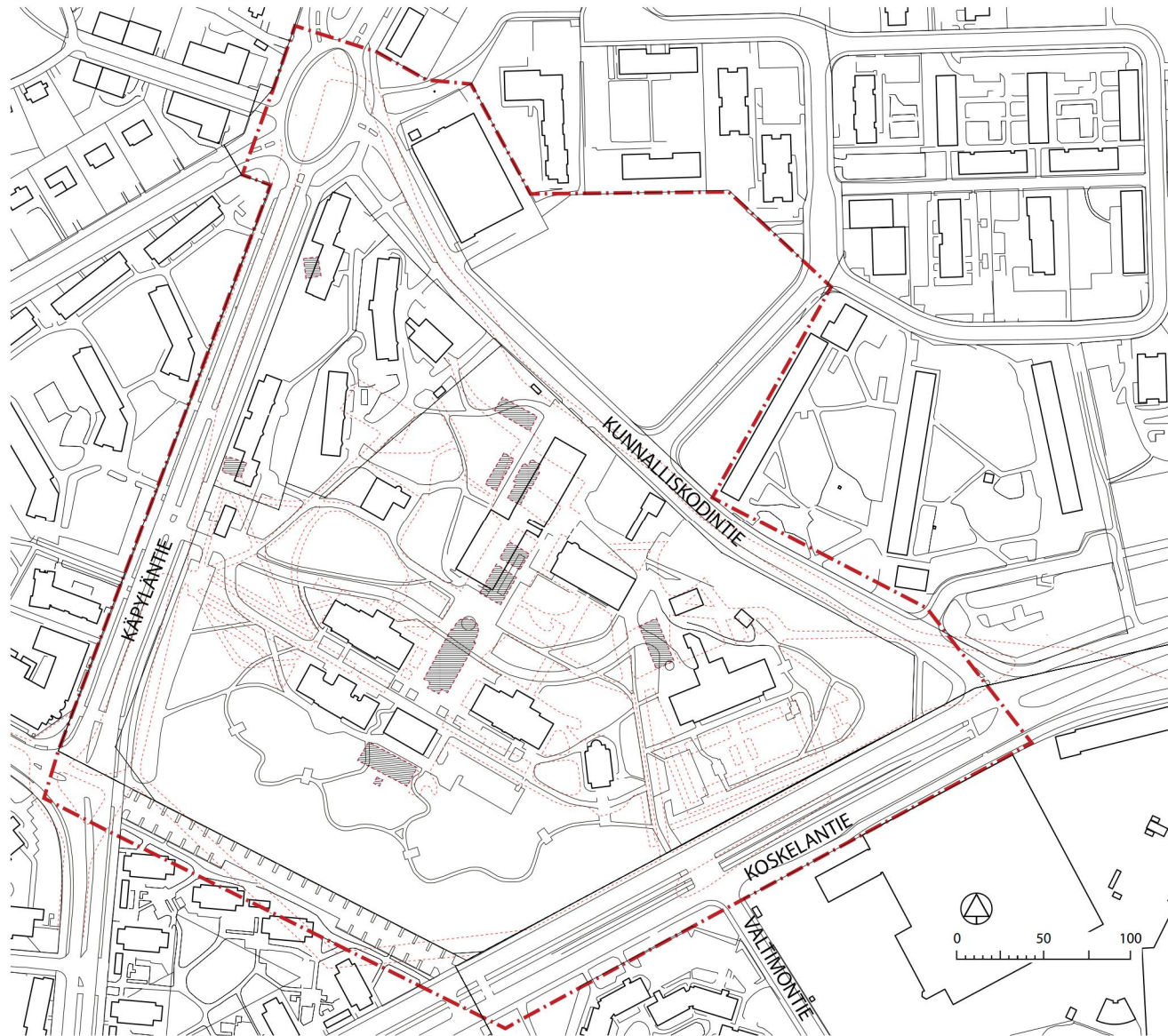




Alueen korkein kohta on hallintorakennuksen eteläpuolella. Rakennukset sijaitsevat topografisella välivöhykkeellä. Korkeimmat ja matalimmat kohdat on jätetty rakentamatta.

Metsäisen alueen määrä on vuosikymmenien kuluessa merkittävästi vähentynyt. Myös avoimet alueet ovat hävinneet pienentyneet ja pirstaloituneet alueen sisällä



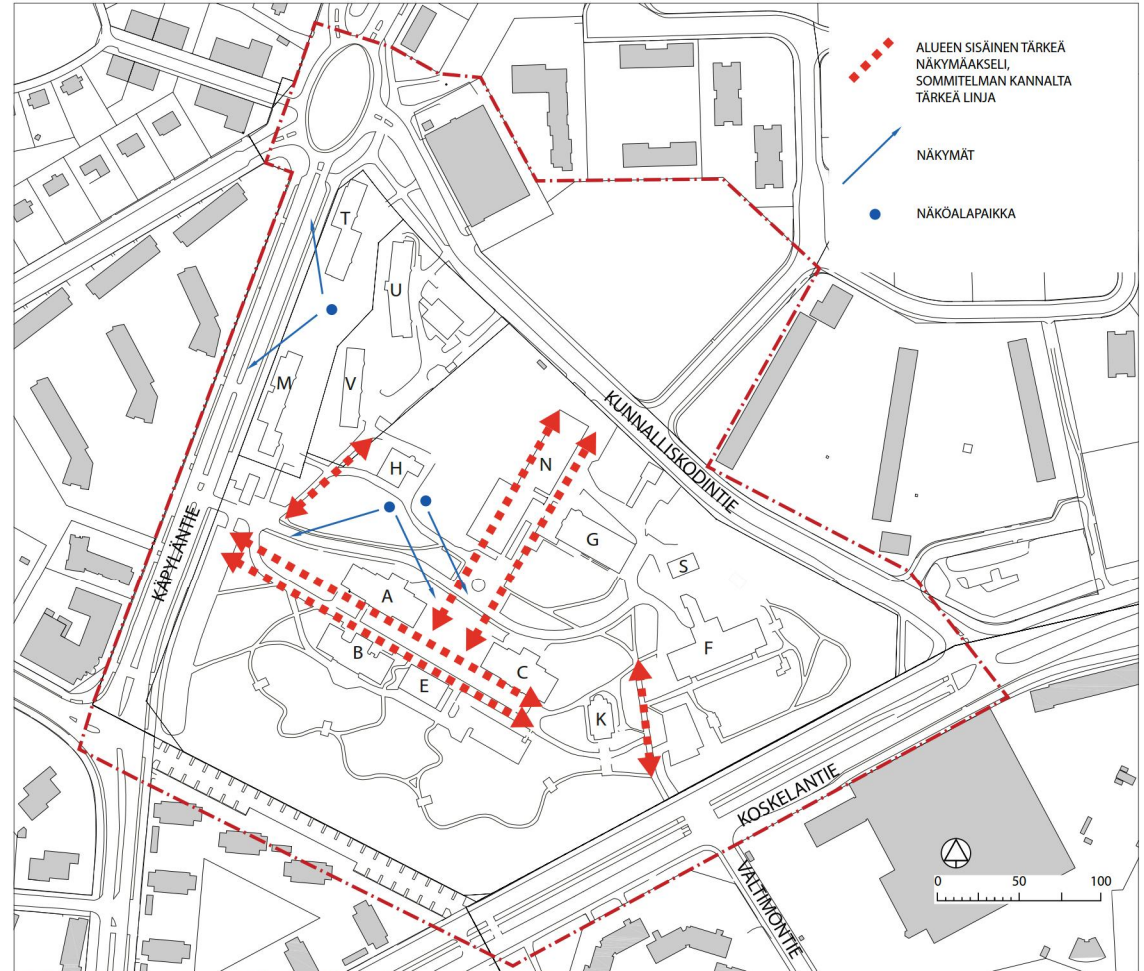
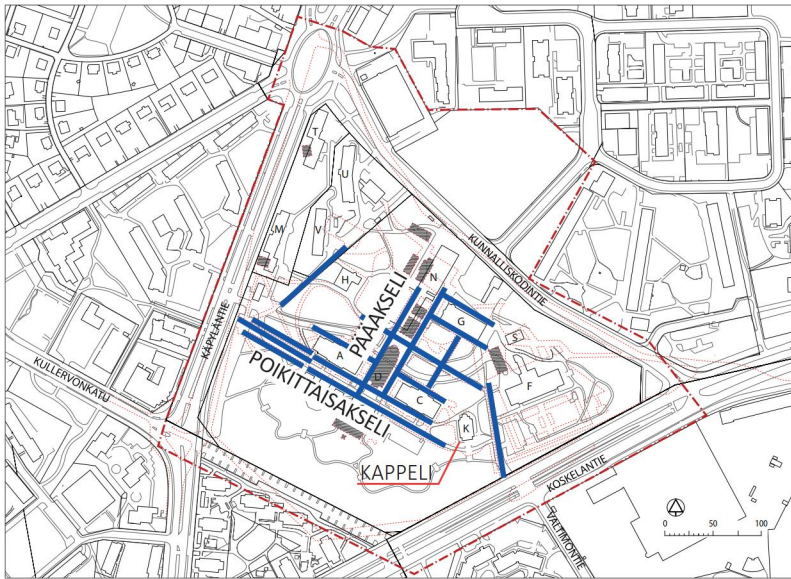
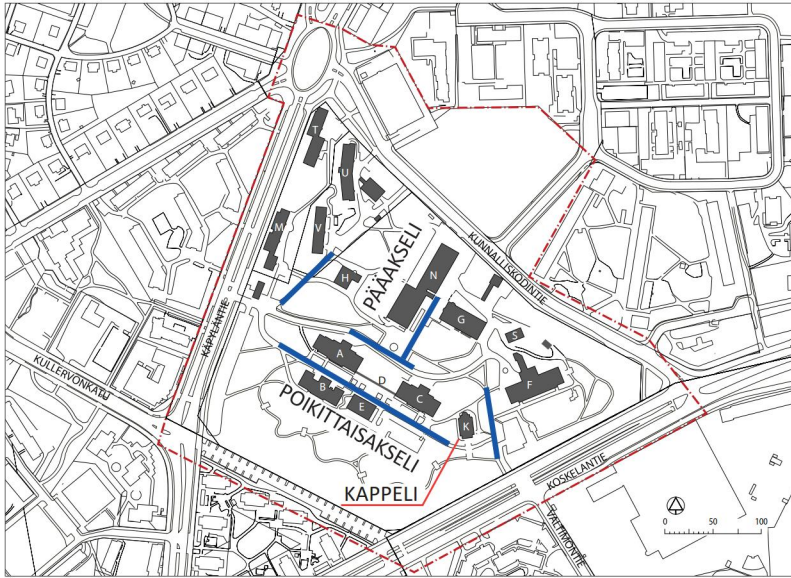




-  Vuoden 1930-luvun ilmakuvan mukaiset tielinjaukset
-  Puretut rakennukset

Rakennuskannalla on ollut suuri merkitys alueen maisematilaan. Piha-alueet ovat tukeutuneet voimakkaasti rakennuksiin. Alueelta on purettu runsaasti erilaisia varasto-/työrakennuksia. Tilallisesti suurin muutos on ollut talousrakennuksen, saunan, jääkellarin ja pesulan purkaminen. Näiden rakennusten myötä alueen kokonaissommitelman kannalta tärkein koillis-lunais-suuntainen pääakseli on menettänyt merkitystä.





Kartta ylh: Tärkeät säilytettävät / palautettavat akselit ja näkymälinjat

Kartat vas.: Sinisellä korostettuna ruutukaavan mukaiset kulkureitit jotka muodostivat 1930-luvulla alueen sisällä aksiaalisia linjoja. Ruutukaavasta poikkeavia, tärkeitä kulkulinjoja olivat myös sisääntulo Koskelantieltä sekä sommitelmallisesti sen parina lounais-kaakkoisuuntainen kulkureitti hallintorakennukselle. Ylemmässä kaaviossa on esitetty alueella säilyneet aksiaaliset tielinjaukset vuonna 2014. Tässä työssä käytetään nimeä poikittaisakseli paviljonkien A, B ja C välisestä pihatilasta ja pääakseli jääkellarilta pannuhuoneelle muodostuvasta rakennusjonosta ja rakennuksia reunustavista kulkureiteistä.

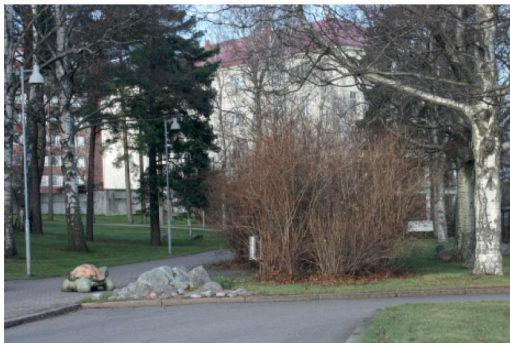




Pääkselin suuntainen kävelytie C-paviljongilta G-rakennukselle. Hoitajat ja potilaat levähtävät ulkoilun lomassa raitin reunalla. Ympäristö on puistomainen ja kasvillisuusalueet hyvin hoidetut. Kulkuväyliä reunustavat puurivit ja matalat koristeistutukset. Taustalla näkyvät puretut sauna ja jääkellari (HKM)



Alkuperäiset hopeapaju istutukset olivat 1960-luvulla pääosin hävinneet. Uudet vaahtera istutukset tehtiin vuosikymmenen vaihteessa. Kuvassa näkyy vielä muutamia alkuperäisiä lehmuksia ja pensasistutuksia (HKM)



Sisäänkäynti Koskelantien puolelta on ollut merkittävässä asemassa vanhassa puistosuunnitelmassa. Nykyään raitti on alkupäästä leveämpi ajotie ja sen jälkeen jatkuu kevyenliikenteenväylänä alueen sisälle. Näkymän päätteenä on G-rakennus. Alkuperäisestä kasvillisuudesta on yhä jäljellä osa koivukujaa. Muutamia koivuja on uusittu viime vuosikymmeninä.

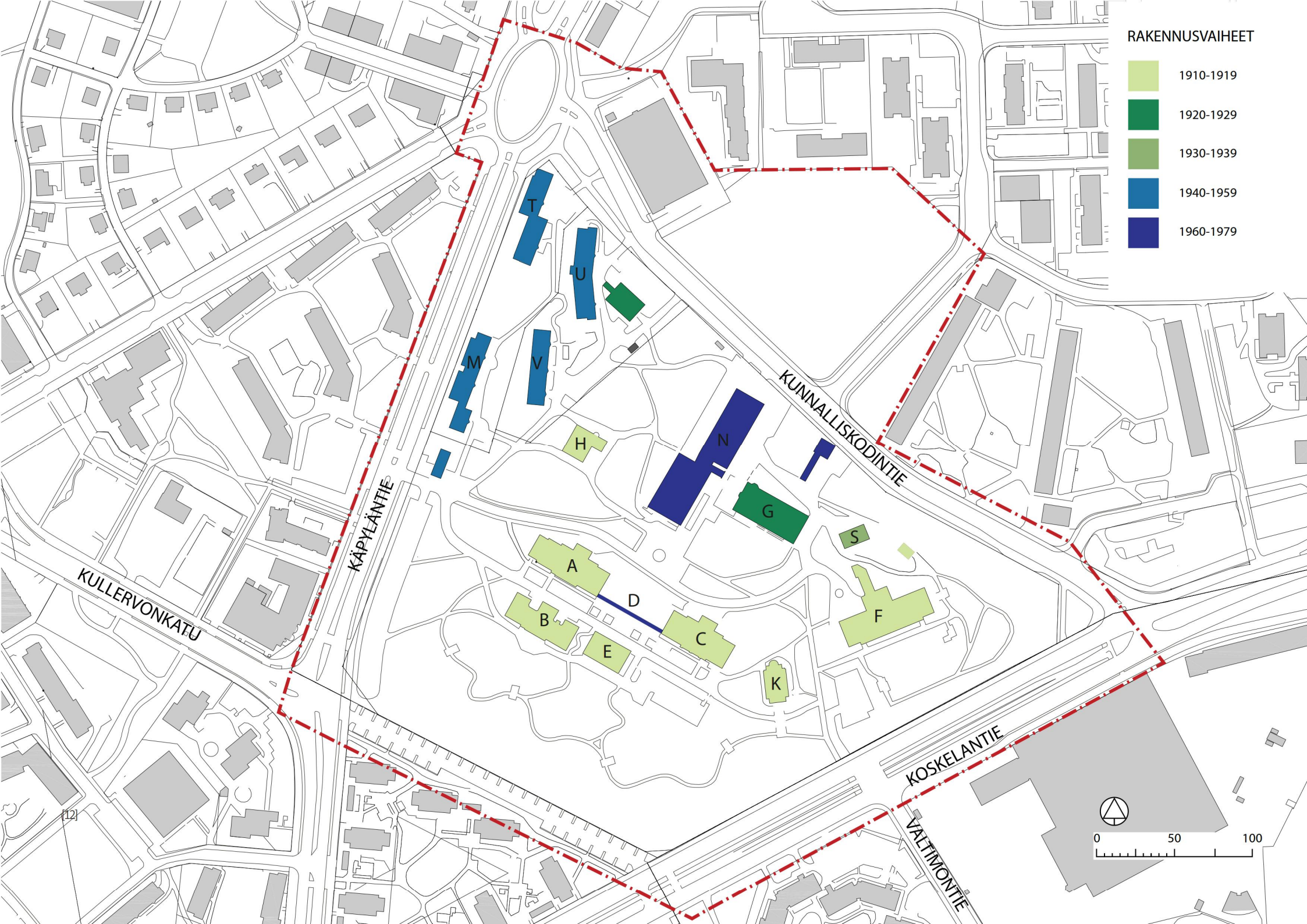


Poikittaisakseli 2014. Oikealla paviljonki C. Rakennuksen edessä näkyy viimeinen säilynyt hopeapaju. Muut puut on korvattu vaahteroilla.



RAKENNUSVAIHEET

- 1910-1919
- 1920-1929
- 1930-1939
- 1940-1959
- 1960-1979





## YMPÄRISTÖN KEHITYSVAIHEET

### RAKENNUKSET

Koskelan työ- ja vaivaistalon rakennusten valmistumisessa on erotettavissa kolme päävaihetta. Ensimmäinen rakennusvaihe sijoittuu kunnalliskodin perustamisen aikaan jolloin suurin osa alueen rakennuksista tehtiin arkkitehtien Knut Wasastjerna ja Karl Hård af Segerstad suunnitelmien mukaan. Tämän ajan rakennukset ympäristöineen muodostivatkin hyvin eheän ja arvokkaan kokonaisuuden. Ensimmäisten valmistuneiden rakennusten joukkoon kuuluivat A, B ja C paviljongit, hallintorakennus, talousrakennus, lämpökeskus ja pesula. Ajalle tyypilliseen tapaan eri toiminnot erotettiin kukin omaan rakennukseensa.

Toisessa rakennusvaiheessa 1920-luvulla rakennettiin Gunnar Taucherin suunnittelema uusi G-paviljonki ja muutamia ulkorakennuksia. Tämän jälkeen rakennustoiminta tyrehtyi muutamaksi vuosikymmeneksi.

Kolmas rakennusvaihe sijoittuu sotien jälkeiseen aikaan 1950 ja 1960-luvuille. Silloin rakennettiin neljä asuntolarakennusta metsäpuiston paikalle ja puretun D-rakennuksen toimintoja korvaamaan Jonas Cedercreutzin ja Helge Railon suunnittelema uusi keskusrakennus N.



Toisessa vaiheessa rakennettu G-paviljonki kuvattu vuonna 1965 (HKM)













Ensimmäisessä vaiheessa rakennettu C-paviljonki kuvattuna etelästä päin vuonna 1965 (HKM)

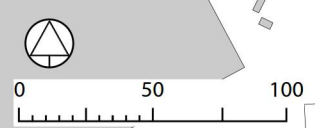
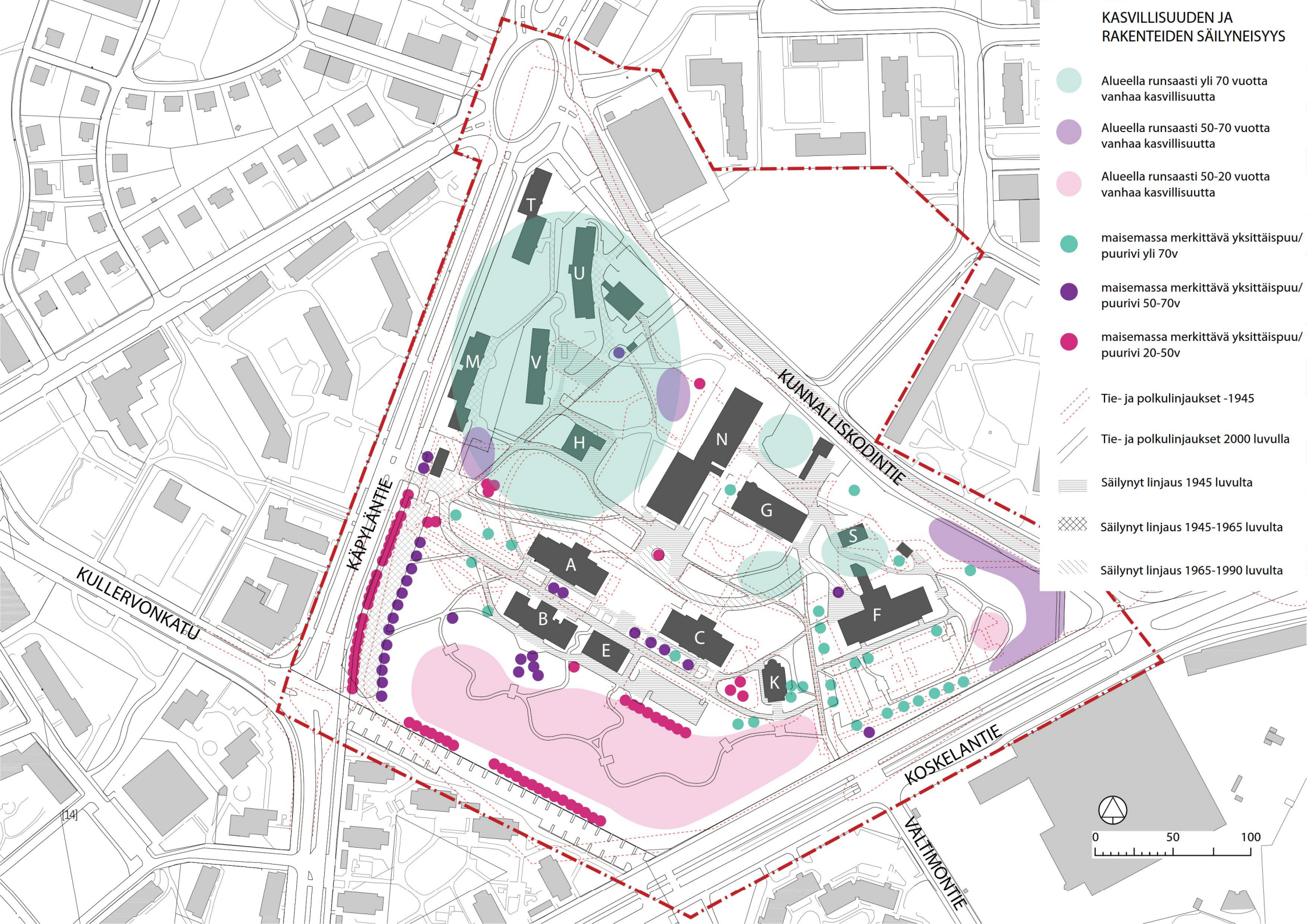


Kolmannessa vaiheessa yhtenäisenä alueena rakennettu asuntoloiden alue on säilynyt hyvin. Kuva vuodelta 2014.



# KASVILLISUUDEN JA RAKENTEIDEN SÄILYNEISYYS

-  Alueella runsaasti yli 70 vuotta vanhaa kasvillisuutta
-  Alueella runsaasti 50-70 vuotta vanhaa kasvillisuutta
-  Alueella runsaasti 50-20 vuotta vanhaa kasvillisuutta
-  maisemassa merkittävä yksittäispuu/ puurivi yli 70v
-  maisemassa merkittävä yksittäispuu/ puurivi 50-70v
-  maisemassa merkittävä yksittäispuu/ puurivi 20-50v
-  Tie- ja polkulinjaukset -1945
-  Tie- ja polkulinjaukset 2000 luvulla
-  Säilynyt linjaus 1945 luvulta
-  Säilynyt linjaus 1945-1965 luvulta
-  Säilynyt linjaus 1965-1990 luvulta





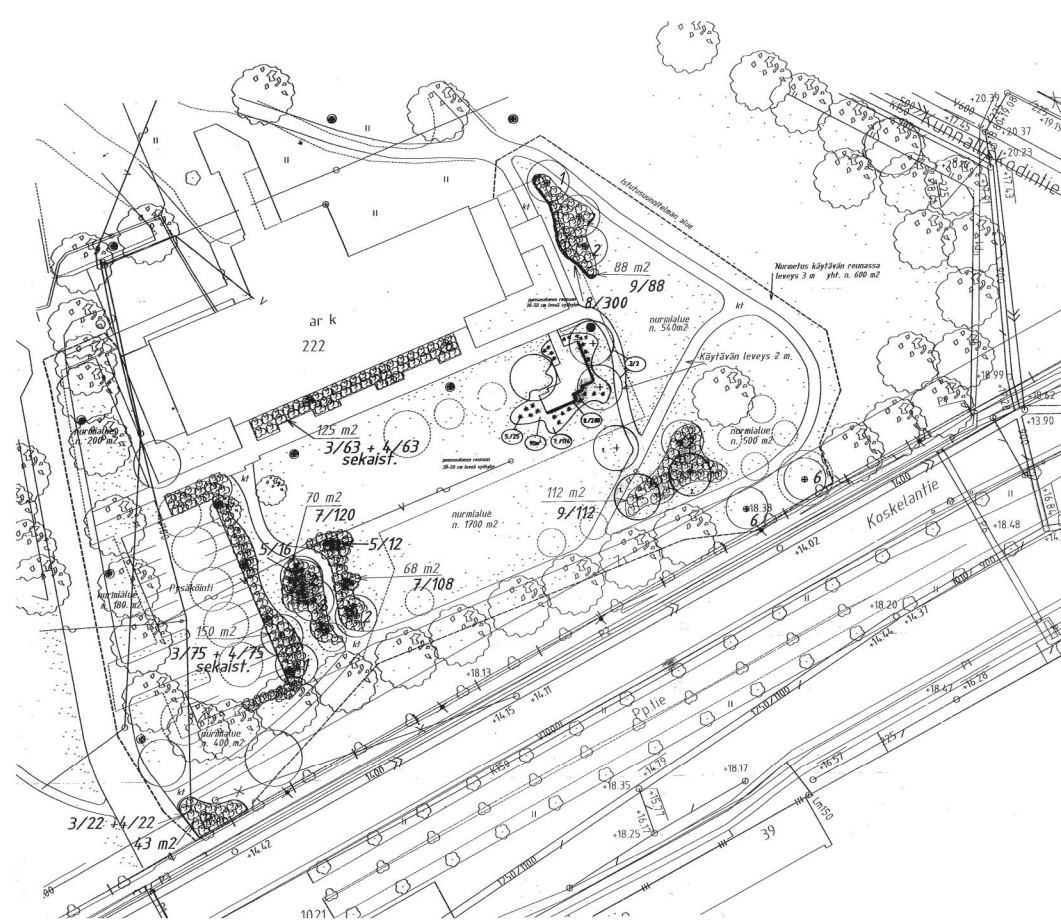
## PIHA-ALUE

Myös piha-alueiden toteutumisessa on nähtävissä kolme kehitysvaihetta. Ensimmäinen vaihe sijoittui 1910-1940-luvuille. Silloin rakennettiin pihan pääakseliltä, työlaitoksen symmetrinen piha-alue ja rakennusten läheisyyteen kuuluneet oleskelualueet. Tontin eteläosa oli varattu puutarhanhoidolle, joka jatkui Koskelassa aina 1960-luvulle saakka.

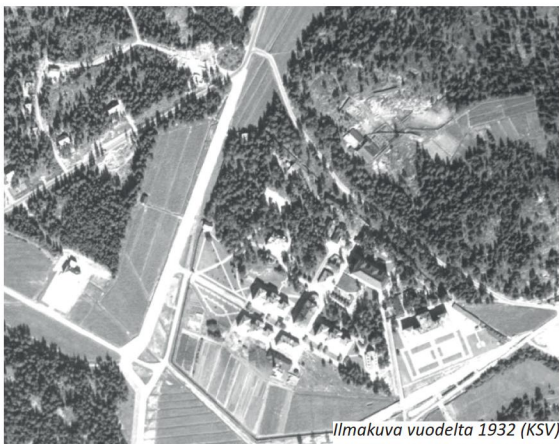
Toinen vaihe alkoi 1960-luvulla, jolloin piha-alue koki suuren muutoksen. Asuntoloiden rakentaminen metsäpuiston paikalle hävitti yhden osa-alueen alkuperäisestä sommitelmasta. Samoin Keskusrakennuksen rakentaminen hieman sivuun pääakselilta katkaisi keskeisiä akselisuuntaisia näkymiä. Rakennuskannan muutos poiki myös muutoksia piha-alueen kulkuväyliin. Diagonaalinen sommitelma sisäntuloaukiolla säilyi vain puolittain. Uudelle keskusrakennukselle tarvittiin leveä ajotie ja rakennuksen etupiha muutettiin autojen pysäköintipaikoiksi. Autoliikenteen lisääntyessä pysäköintipaikkoja tarvittiin runsaasti lisää ja luultavasti tähän tarpeeseen myös Käpyläntien varteen rakennettiin laaja pysäköintialue.

G-rakennuksen piha-alueet kokivat myös merkittävän muutoksen. Keskusrakennuksen henkeen rakennuksen eteläpuoleinen piha-alue rakennettiin 1960-luvun tyyliin. Kulkupinnat päällystettiin isolla betonilattalla ja istutusalueet tehtiin muodoltaan selkeiksi ja yksinkertaisiksi. 1970-luvulla sairaala-alueen eteläosan vanhalle puutarha- ja maanviljelysalueelle istutettiin koivuja ja sitä alettiin kehittää tontin vapaana puistomaisena osana.

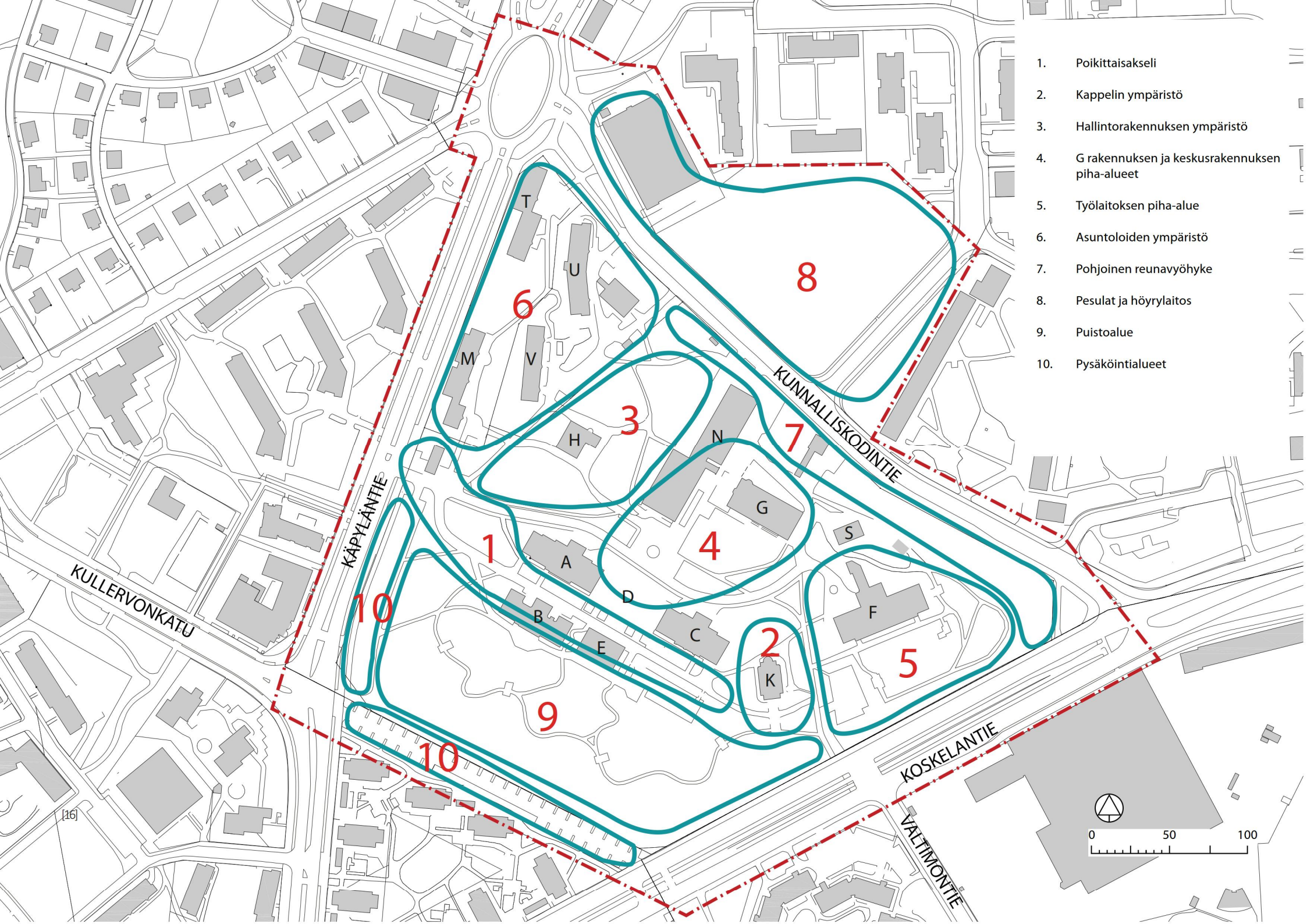
Kolmas kehitysvaihe sijoittuu 1990-2000-luvuille. Suuria muutoksia ei näinä vuosikymmeninä enää ole tapahtunut. Työlaitoksen piha-alueelle on tehty pihan peruskorjaussuunnitelma 1996 joka on toteutunut lähes suunnitelman mukaisesti. 2000-luvun lopulla tontin eteläosan koivikkopuistoon on toteutettu kävelyreitit ja sen yhteyteen oleskelualueita. Vanhaa kasvillisuutta on uusittu eripuolella sairaala aluetta. Yleensä vanhat puut ja pensaat on korvattu paikalla jo esiintyneellä lajilla.



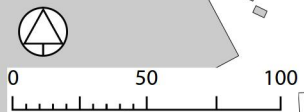
Pihan peruskorjaussuunnitelma vuodelta 1996 (HKR)







1. Poikittaisakseli
2. Kappelin ympäristö
3. Hallintorakennuksen ympäristö
4. G rakennuksen ja keskusrakennuksen piha-alueet
5. Työlaitoksen piha-alue
6. Asuntoloiden ympäristö
7. Pohjoinen reunavyöhyke
8. Pesulat ja höyrylaitos
9. Puistoalue
10. Pysäköintialueet





## HISTORIALLINEN ANALYYSI OSA-ALUEITTAIN

### 1. POIKITTAISAKSELI

Paviljonkien A,B ja C sekä talousrakennuksen ja pesulan välinen pihatila toteutettiin luotavasti samoihin aikoihin kun kyseiset rakennukset valmistuivat. Poikittaisakseli on säilyttänyt melko hyvin yleisen hahmonsa aina näihin päiviin saakka. Alunperin rakennusten rajaama tila muodosti kasvillisuuden kanssa vihreän poikittaisakselin, joka johti pääsisäänkäynniltä kappelille päin. Vanhoista valokuvista ja ilmakuvista on nähtävissä että kävelytiet sijoittuivat rakennusten läheisyyteen ja niiden väliin jäi nurmipintainen viheralue. Viheralue jakaantui neljään eri osaan sisäänkäyntien kohdalla olevien hiekkapintaisten polkujen mukaan. Jokaisen suorakaiteen muotoisen nurmialueen päädyissä oli pareittain leikatut hopeapajut. Alkuperäinen kasvillisuus on akselilta, yhtä hopeapajua lukuun ottamatta, hävinnyt. Osa 1960-luvulla istutetuista vaahteroistakin on jo pitänyt uusia mutta akselin vihreä luonne ja tilan mittakaavallisuus on hyvin säilynyt. 1960-luvulla rakennettiin paviljonkeja yhdistävä matala D-rakennus jonka myötä suora yhteys poikittaisen ja pitkittäisen akselin välillä katosi. Rakennus on sijoittunut maapenkereeseen niin että pohjoisen suunnasta katsottaessa se on kokonaan maan alla.

*Kuvat alla syksyllä 2014*

*Alkuperäisestä puustosta akselilla on muistumana yksi hopeapaju. (Kuva keskellä) 1960-luvulla istutettuja vaahteroita on myös jouduttu uusimaan eri aikoina. Puusto alueella on nykyisin hyvin eri-ikäistä. Puiden alla on suorakaiteen muotoiset reunakivellä rajatut nurmialueet. Uusimpana lisänä alueelle on sijoitettu rajaaviksi elementteiksi graniittipaaseja.*



*Kuva ylh. (HKM)*

*Paviljonki C:n edustalla nähtävissä alkuperäiset hopeapajuistukset. Leikatut puut istutettiin pareittain*





Sisäänkäynti Käpyläntien puolelta sairaala-alueelle on alkuperäisessä vuoden 1913 suunnitelmassa osoitettu suurin piirtein nykyisen M talon eteläpäätyyn. Varmaa tietoa siitä ei ole, että toteutettiin kulkuyhteys tähän kohtaan, mutta ainakin suunnitelmaan kuuluva portinvartijan talo on kohdalle rakennettu. Vanhimmasta ilmakuvasta voidaan todeta, että 1930-luvun alussa on toteutettu poikittaisen akselin kanssa suoralinjainen sisäänkäynti ja siihen kuuluva arkkitehtoniseen tyyliin suunniteltu aukiosommitelma. Sisäänkäyntikäytävän pohjoispuolella oli diagonaaliset polut, jotka ristesivät avoimella nurmikentällä. Toista polkua reunusti lehmusrivi. Pääkäytävän eteläpuolella oli rakennukselle johtava kävelytie sekä oleskeluun ja kuljeskeluun tarkoitettu pisaran mallinen reitti keskeisellä koristeistutuksella. Puistoelementtien sijoittelua ja reittien linjausta hallitsi ajan puutarha-arkkitehtuuriin kuulunut symmetrisyys ja aksiaalisuus. Suunnitelmaa ja suunnittelijaa sisäänkäyntiaukion toteutuneelle tilanteelle ei ole löytynyt.

Pääsisäänkäynnin symmetrinen sommitelma ja osa sen puuistutuksista hävisi 1950- ja 1960-luvulla. Samaan aikaan myös sisäänkäyntiä muutettiin hieman edellistä pohjoisemmaksi ja aksiaalinen sommitelma rikkoutui. Vanhasta arkkitehtonisesta pihasommitelmasta säilyi toinen diagonaaleista poluista ja pisaran mallisen kävelyreitit toinen puoli. Alkuperäisistä lehmusrivistä on säilynyt vain muutamia puita.



*Kuvat oikealla:*

*Pääsisäänkäynti Käpyläntien puolelta noin 1920-1930 luvulta. Suunnitelmassa on näkyvissä ajalle tyypillisiä ihanteita. Selkeä akseli jonka toisella puolella on symmetrinen polkuverkosto ja oikealla oleskelualue potilaille. Alemmassa kuvassa on myös havaittavissa A-rakennuksen päädyssä toinen oleskelualue kallion juurella puiden katveessa. Huomion arvoista on myös kuvan oikeassa alareunassa oleva kaperaitainen rautatie. Rautatietä pitkin kuljetettiin hevosvetoisilla kärryillä tavaraa työlaitokselta Oulunkylän asemalle. 1960-luvulla sisääntuloa muutettiin pohjoisemmaksi ja alueen sommitelma muuttui merkittävästi. Vanhasta sisäänkäyntisommitelmasta jäi jäljellä enää vain yksittäisiä puita. (HKM)*





Sisäntulo vuonna 1965. Sisäntulojärjestelyjä on muutettu merkittävästi. Liittymä Käpyläntieltä sairaala-alueelle on siirretty pohjoisemmaksi ja erilliset kävelytiet on poistettu. Kuvan vasemmassa laidassa alkuperäisestä suunnitelman mukaiset lehmukset 1930-luvulta. Rakennusta A lähimpänä oleva lehmus on hävinnyt. Kuvaaja C.Grönberg 1965 (HKM)



Sisäntulojärjestelyt vuonna 2014. Sommitelma on pysynyt lähes samanlaisena 1965-luvulta lähtien. Rakennusten edustan puusto on luultavasti istutettu 1960-luvun lopulla. Joitakin puita on jouduttu uusimaan eriaikoina vuosituhanne loppupuoliskolla

#### OMINAISPIIRTEET

- 1930-luvun sisäänkäyntiaukio jonka toteutuksessa on ollut nähtävissä arkkitehtoninen suunnittelutyö. Korostettu aksiaalisuutta sekä symmetrisyyttä.
- Poikittaisakseli: Rakennusten väliset nurmialueet puuistutuksilla.
- Rakennukset olennainen osa ulkotilaa. Rakennusten korkeuden suhde poikittaisakselin leveyteen muodostaa alueelle ominaisen mittakaavan

#### ARVOT

- Sisäänkäyntiaukio ja poikittaisakseli ovat sairaala-alueen vanhinta puutarhahistoriallista kerrostumaa. *(kulttuurihist. arvo)*
- Alueen kasvillisuuden säilyneisyys on kohtalainen. Sisäänkäyntiaukiolla on säilynyt yksittäisiä lehmuksia 1930-luvun sommitelman lehmusriveistä sekä vaahteroita 1960-luvulta *(maisemallinen arvo)*
- Alueen tilallinen säilyvyys kohtalainen. Poikittaisakseli eli piha-alue rakennusten välissä on säilyttänyt alkuperäisen yleishahmon puurivineen. Mittakaava rakennusten ja pihatilan välillä on hieman muuttunut paviljonkirakennusten laajentumisen yhteydessä 1940-1959-luvuilla. Näkymä pääakselille on hävinnyt D-rakennuksen rakentamisen jälkeen. *(kulttuurihist. arvo)*

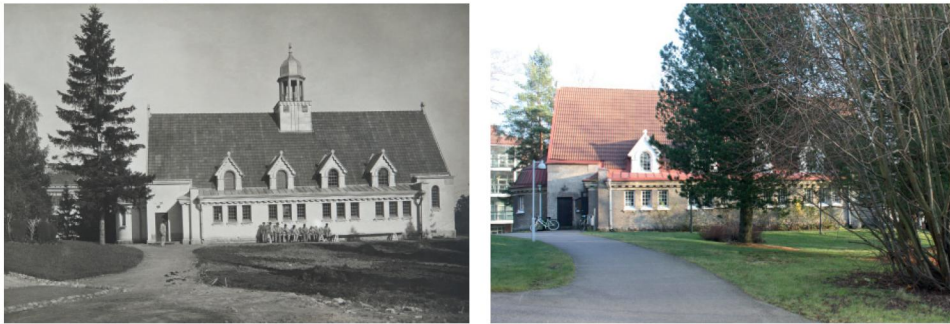


## 2. KAPPELIN YMPÄRISTÖ

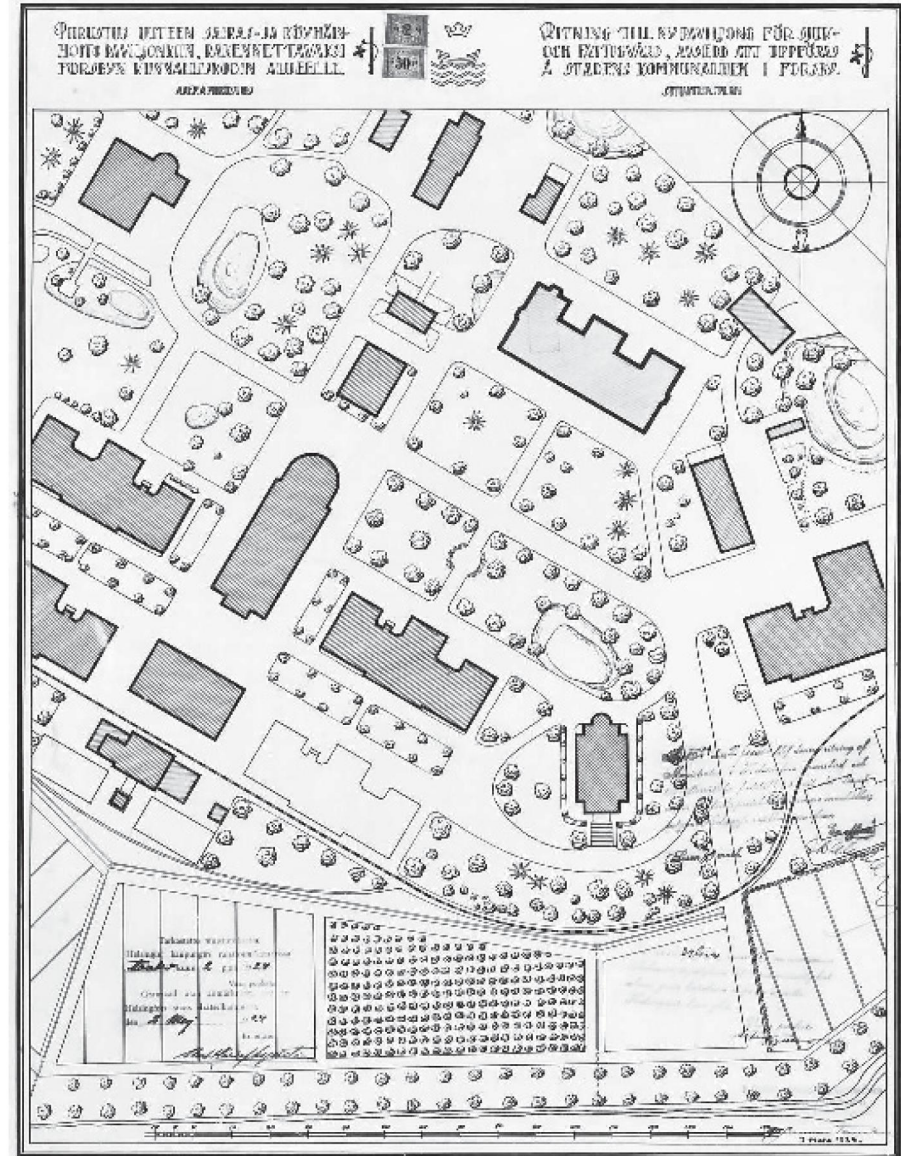
Kappelirakennus on sommitelmallisesti merkittävällä paikalla poikittaisen akselin päädyssä. Mahdollisesti käyttötarkoitukseltaan erityisen luonteensa vuoksi rakennus on sijoitettu eri koordinaatistoon muun rakennuskannan kanssa. Vanhoista valokuvista käy ilmi että kappelin länsijulkisivu on ollut maastossa hyvin hallitseva elementti kun taas itäpuolelta katsottaessa kappelirakennus on ollut kasvillisuuden katveessa. Vuoden 1924 asemapiirroksen mukaan kappelin ympärille on suunniteltu kävelyreittiä reunustavaa kasvillisuutta sekä joitakin yksittäisiä lehtipuita. Kappelin portaikon reunoiille on suunnitelmassa osoitettu molemminpuolin symmetriset istutukset.

Kappelin ympäristön kasvillisuus on melko hyvin säilynyt. Rakennuksen itäpuolella olevat männyt ja portaiden kupeessa kasvavat kultasateet ovat luultavasti lähes alkuperäistä kasvillisuutta. Kappelin länsipuolelle 1970-luvulla istutetut pihdat peittävät tällä hetkellä länsijulkisivua. Kappeli poikittaisakselin päätteenä ei hahmotu maastossa enää alkuperäisen suunnitelman mukaisesti.

*Alkuperäisen suunnitelman mukaan kappelin länsisivu on ollut hyvin avoin ja kappelin merkitys poikittaisakselin päätteenä on korostunut. Kuva vasemmassa on luultavasti pian rakennuksen valmistumisen jälkeen. (HKM)  
Kuva oikealla on syksyltä 2014*



[20]



Asemapiirroksessa vuodelta 1924 on esitetty G-rakennuksen sijoittuminen tontille. Piirroksessa esitetty myös aiemmin valmistuneen kappelin ympäristöä. Kappelin alue on esitetty hyvin samanlaisena kuin ensimmäisessä suunnitelma piirroksessa 1913. Kappelin ympäristön tielinjaukset on rakennettu suunnitelma mukaisesti. Kasvillisuusalueet on piirroksissa esitetty hyvin luonnonmaisesti.



## OMINAISPIIRTEET:

- Kappelin merkitys maisemassa poikittaisakselin pääteenä sekä alueellisena maamerkinä Koskelantien suunnasta saavuttaessa.
- Suunnitelmasommitelman symmetrisyys kappelin pihajärjestelyissä. Yli kasvaneet istutukset ovat muuttaneet jonkin verran alueen kokonaisilmettä.

## ARVOT:

- Kappeli ympäristöineen on alueen vanhinta puutarhahistoriallista kerrostumaa. *(kulttuurihist. arvo)*
- Alkuperäinen suunnitelmasommitelma on säilynyt kappelin välittömässä läheisyydessä hyvin. *(kulttuurihist. arvo)*
- Alkuperäisen sommitelman mukaista kasvillisuutta säilynyt kappelin ympäristössä kohtalaisesti. Metsämännyt kappelin itäpuolella ja kultasadepensaat symmetrisesti portaikon molemminpuolin. *(kulttuurihist. arvo ja maisemallinen arvo)*



Valokuvassa vuodelta 1965 (HKM) on nähtävissä vanhat pensasistutukset kappelin takana. Pensaiden keskelle jäi alunperin puoliympyrän muotoinen tila. Nykyisin kasvillisuus on kasvanut ja tila pensaiden sisältä on hävinnyt.



Kappelin itäjulkisivu peittyi kasvillisuuden taakse. Vanhat metsämännyt ovat alueen vanhinta kasvillisuutta. Puut ovat maisemallisesti merkittäviä yksilöitä.



Kappeli komea päätyjulkisivu herättää kulkijan mielenkiinnon Koskelantien suunnasta saavuttaessa. Aiemmin näkymä on ollut avoimempi. Vasemmalla vuoden 1965 valokuvassa (HKM) on nähtävissä ajalle tyypillinen liuskekivipolku sisäänkäynniltä kohti kappelia. Vastaavasta kohdasta vuonna 2014 otetussa kuvassa on nähtävissä että kulkuväylät ovat kappelin ympärillä muuttuneet.



Kappelin sisäänkäynnin molemmin puolin on vanhat kultasateet. Pensaiden ikää on vaikea arvioida mutta vuoden 1965 valokuvissa kultasade on ollut ainoastaan portaan oikealla puolella.



### 3. HALLINTORAKENNUKSEN YMPÄRISTÖ

Wasastjernan ja Lindbergin yhdessä Gauffinin kanssa suunnittelema hallintorakennus valmistui 1910. Konttorina ja johtajan työhuoneena sekä asuntona toiminut hallintorakennus sijoitettiin hieman erilleen sairaalapaviljongeista, kukkulan päälle metsäpuiston reunaan. Hallintorakennuksen edustalle sekä etelä- että itäpuolelle oleville pienille kumpareille on 1913 vuoden suunnitelmassa esitetty oleskelupaikat. Ilmakuviin mukaan molemmat paikoista on toteutettu. Etelän puoleinen kumpare on alueen korkein kohta ja sieltä on avautunut kauniit näkymät ympäristöön. Hallintorakennuksen itäpuolella oleskeluun ja kävelyyn tarkoitettulle tasanteelle noustiin muutama porraskelma rakennuksen pihamaalta. Alue oli sorapintainen ja sitä hallitsi komea keskeinen koristeistutus. Oleskelualueen kalusteet ovat olleet valkoisia keveärakenteisia penkkejä.

Hallintorakennuksen ympäristö on säilyttänyt hyvin alkuperäisen luonteensa. Maastossa topografisesti selkeästi erottuvat kumpareet auttavat hahmottamaan vielä nykyäänkin 1900-luvun alun miljöötä vaikka oleskelualueiden rakenteet ovat portaita lukuun ottamatta hävinneet. Hallintorakennuksen pohjoispuolella on tällä hetkellä puoliavointa puistoa. Puisto on enää heikko muistuma alkuperäisestä metsäpuistosta.



*Oleskelualue ja näköalapaikka hallintorakennuksen kaakkoispuolella alkuperäisessä asussaan. Alueelta oli hyvät näkymät puisten runkojen lomasta pääakselille. (HKM)*

*Ilmakuva analyysin perusteella hallintorakennuksen etelä- ja kaakkoispuolella on ollut kaksi oleskelu- / näköalapaikkaa. Eteläpuolen näköalapaikka oli sairaala-alueen korkeimmalla kohdalla. Kumpareen päältä on yhä edelleen hyvät näkymät A-rakennuksen edustalle sekä vanhan sisäänkäyntiaukion suuntaan kohti Käpyläntietä*



*Vanha oleskelualueen paikka hallintorakennuksen eteläpuolella*



*Näkymä vanhalta näköalapaikalta Käpyläntielle päin*

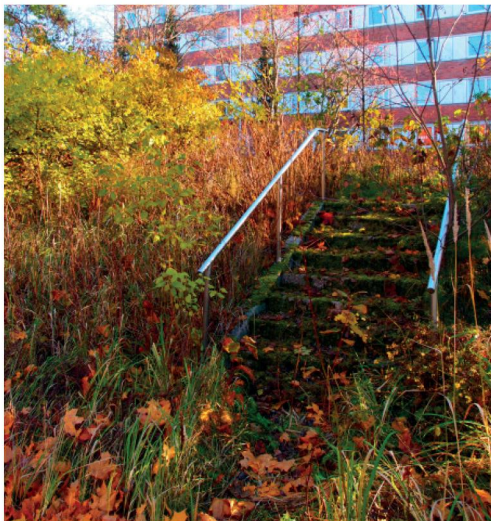


*Näkymä vanhalta näköalapaikalta paviljonkien suuntaan*





Hallintorakennuksen ympäristö on hyvin säilynyt. Kuvat vuodelta 2014 ja 1965. (Kuva oik. HKM)



Hallintorakennuksen itäpuolen oleskelualue on lähes kokonaan hävinnyt maastosta. Ainoa säilynyt rakenne on oleskelualueelle johtaneet kiviportaat. Nykyään kumpare on heinittynyt ja epäsiisti mutta sen ympärillä on maisemallisesti merkittäviä puita.



Hallintorakennuksen koillispuolella on pala vanhaa metsäpuistoa. Puiston luonne on muuttunut metsäisestä alueesta puoliavoimeksi puistometsäksi. Puiston puusto koostuu osittain vanhoista männystä ja muutamista vaahteroista.

## OMINAISPIIRTEET

- Topografialtaan vaihteleva alue. Hallintorakennuksen kaakkois- ja eteläpuolen kumpareilla on ollut näköalapaikat.
- Johtajan asuntona ja konttorina toiminut hallintorakennus on sijoitettu maisemassa merkittävälle muuta ympäristöä korkeammalle paikalle.
- Hallintorakennuksen ympärillä vanhaa kasvillisuutta

## ARVOT

- Hallintorakennus ympäristöineen on osa alueen vanhinta kerrostumaa (kulttuurihist. arvo)
- Alkuperäinen sommitelma on säilynyt hyvin (kulttuurihist. arvo)
- Alueen tiestö ja rakenteet on säilyneet kohtalaisesti. (kulttuurihist. arvo)
- Hallintorakennuksen ympäristössä yksittäisiä hyvin säilyneitä istutettuja havupuita (sembramänty, pihta) (kulttuurihistoriallinen, maisemallinen arvo)

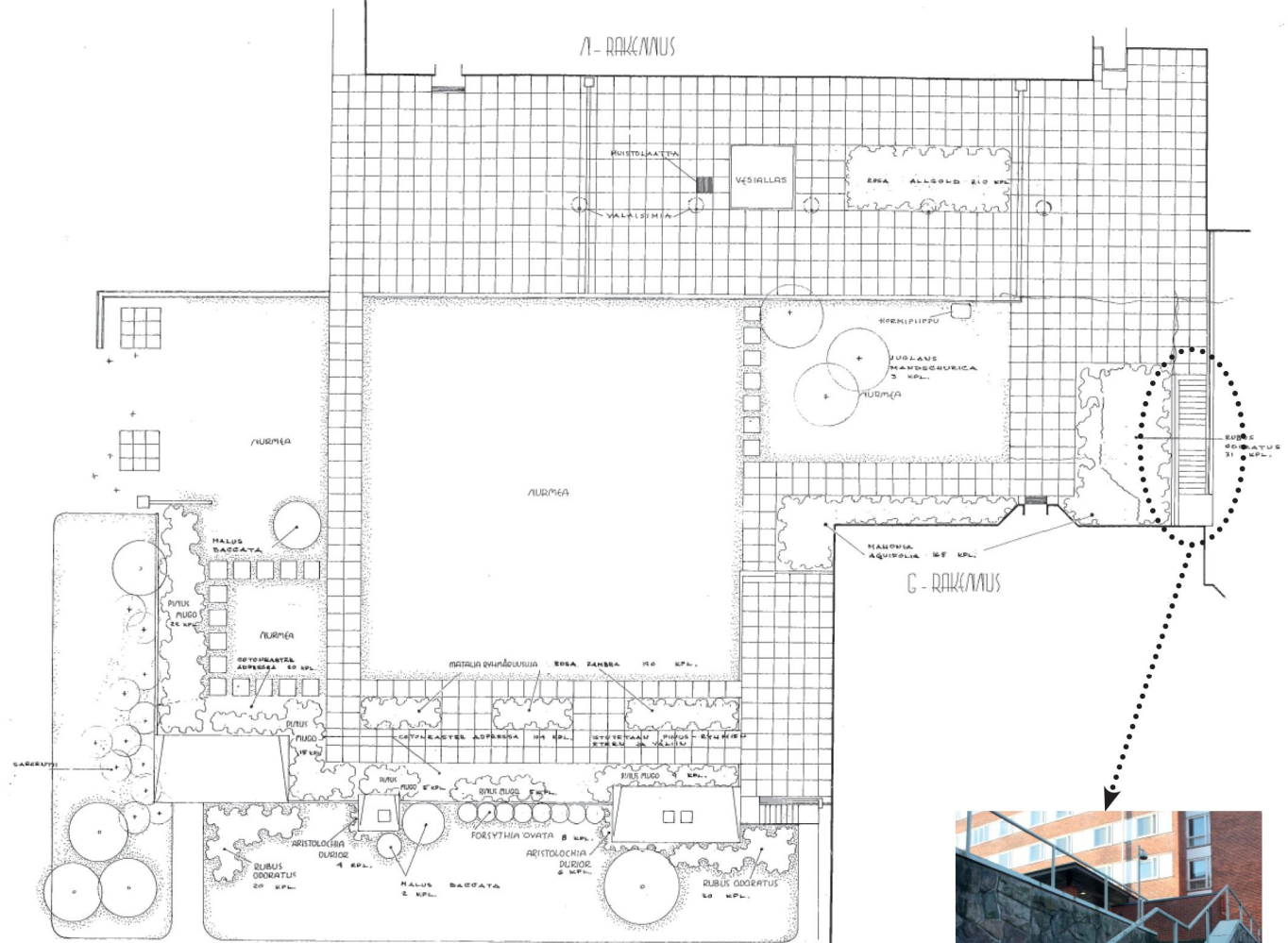


#### 4. G RAKENNUKSEN JA KESKUSRAKENNUKSEN PIHA-ALUEET

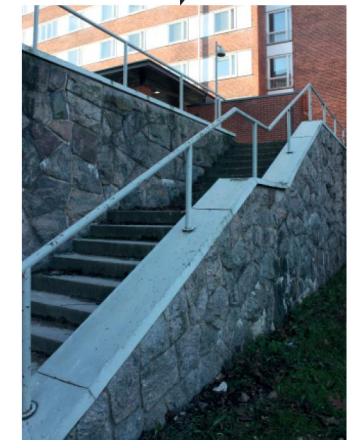
Rakennus G puuttuu kokonaan vuoden 1913 puisto- ja ympäristösuunnitelmasta. Uuden sairaala paviiljongin rakentaminen tuli kuitenkin ajankohtaiseksi koska kasvavaa potilasmäärää varten tarvittiin lisätilaa. Arkkitehti Gunnar Taucherin suunnittelema rakennus G valmistui vuonna 1925. Rakennuksen etupiha avautui etelään ja lounaaseen. Etupihan kävelytie sijoittui, kuten muidenkin rakennusten kohdalla, aivan rakennuksen seinustan vieren. Muuten piha muodostui avoimesta nurmialueesta, jota yhdeltä sivulta on rajannut puurivi. Pihassa oli myös lepoon ja virkistykseen tarkoitettu alue. Oleskelualue oli rajattu puurivillä sekä matalilla pensasistutuksilla

Pihan järjestelyt pysyivät melko samanlaisina aina 1960-luvulle saakka jolloin ne muuttuivat radikaalisti. Kunnalliskoti oli päätetty muuttaa sairaskodiksi ja oli tarvetta suuremmalle keskusrakennukselle. Pääkselin tilasommitelman kannalta merkittävät D-rakennus, sauna ja jääkellari purettiin ja tilalle valmistui vuonna 1961 uusi keskusrakennus. Uusi rakennus oli kuitenkin paljon vanhoja rakennuksia isompi ja sen sijoittaminen hieman sivuun pääkselistä katkaisi alkuperäisen suunnitelman mukaisen kulkuyhteyden ja näkymät.

Uuden keskusrakennuksen ja G-rakennuksen piha-alue suunniteltiin 1950-60-luvulle tyypilliseen henkeen. Alueelle kaavailtiin jopa pientä vesiallasta. Istutukset olivat selkeästi rajattuja ja kulkupinnat olivat suurta betonilaattaa. Suunnitelma toteutettiin osittain mutta toteutuneet rakenteet hävisivät melko pian piha-alueelta



Suunnitelma Koskelan sairaskodin kattoterssista eli väestösuojan maanpäällisistä osista vuodelta 1961 laatijana A.Savonlahti kuvaa tarkistettu 1964 A.Hietakangas (HKR)



Kuva oik. Kansitasolta laskeudutaan alas keskusrakennuksen Käpylängien puoleiselle pihatasaolle luonnonkiviportaita pitkin. Portaita ei ole esitetty alkuperäisessä suunnitelmassa mutta suurien korkeuserojen takia ne ovat olleet välttämättömät. Luonnonkivi-verhous oli tyypillistä vuosisadan alun tukimuurirakenteissa. Portaiden ikää ei tiedetä.



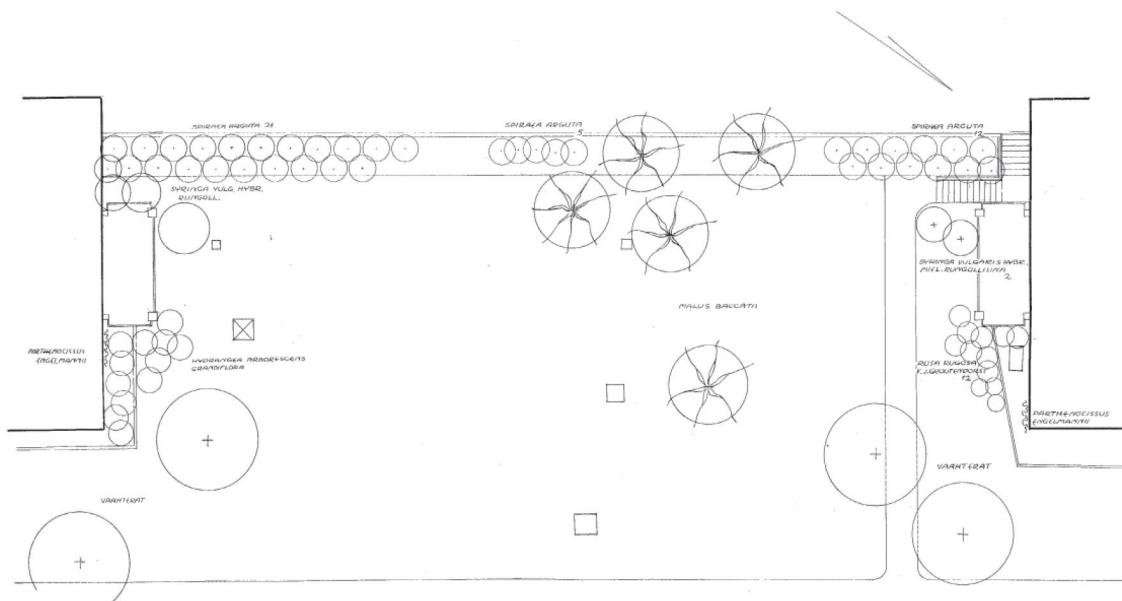


*Kuva ylh. Näkymä vuodelta 1965 G-rakennukselta yli väestönsuojan kansipihan kohti paviljonki C:tä. Kansipiha toteutettiin A.Savonlahden vuonna 1961 laatiman suunnitelmien mukaan. Vuoden 1965 valokuvassa piha-alue on huolellisesti toteutettu ja se edustaa hyvin 1950-60-luvun puutarha-arkkitehtuurin suunnitteluperiaatteita.*



*Kuva oik. Rakennus G:n päädyssä on vielä jäljellä suurikokoista betonilaatoitusta ja yksi 1960-luvulla istutetuista jalopähkinäpuista*





## KOSKELAN SAIRASKOTI, KATTOTERRASSI 1/100

Kuva yllä: Asemapiirros D-rakennuksen katon käsittelystä. Suunnitelma on oletettavasti tehty samaan aikaan väestösuojan kattoterassin suunnitelman kanssa 1960-luvulla. Alueen nykytila vastaa hyvin suunnitelmaa. Toteuttamatta on kuitenkin jäänyt A-paviljongin nurkalta poikittaisakselle laskevat portaat sekä portaille johtava kulkuväylä. (HKR)

## OMINAISPIIRTEET

- G-rakennuksen ja keskusrakennuksen piha-alueet muodostavat sairaala-alueelle historiallista kerrostuneisuutta. Alueella on toteutettu laajamittaisia muutoksia 1960-luvulla.
- Maisemallisesti merkityksellisiä yksittäispuita ja puuryhmiä: Keskusrakennuksen edustan punatammi, vanhat koristeomenapuut, jalopähkinä

## ARVOT

- 1960-luvulla rakennettu piha-alue muodosti eheän kokonaisuuden keskusrakennuksen arkkitehtuurin kanssa. 1960-luvun piha-alueesta on säilynyt muutamia yksittäisiä elementtejä. Kattotasanteella D-rakennuksen päällä on säilynyt 1960-luvun suunnitelman mukainen sommitelma. Alueella on myös jäljellä vanhoja koristeomenpuita. Väestösuojan kattoterassin sommitelmasta on säilynyt yksi jalopähkinä ja istutusallas sekä betonilaattapäällystettyä. (kulttuurihist. arvo)



Punatammi keskusrakennuksen edustalla on istutettu vasta 1960-luvulla talousrakennuksen purkamisen jälkeen. Puu on maisemallisesti hyvin merkittävä yksittäispuu



Vanhat koristeomenapuut C-rakennuksen nurkalla.



Keskusrakennuksen pihalla on yhä jäljellä suorakaiteen muotoiset, tiukasti rajatut istutus-alueet. Suunnitelmassa alueelle oli esitetty istutettavaksi ruusua, mutta laji on myöhemmin vaihdettu. Kulkuväylät on suurimmalta osalta muutettu betonilaatoista asfalttipintaisiksi.





Kuva oik: Ilmakuva 1964 (KSV)

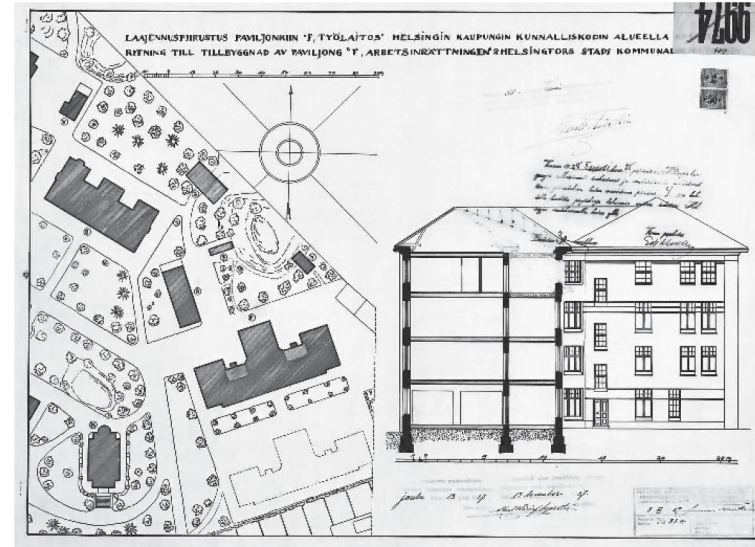


## 5. TYÖLAITOKSEN PIHA-ALUE

Työlaitos oli yksi ensimmäisistä alueelle valmistuneista rakennuksista. Arkkitehdit Wasastjernan ja Lindbergin yhdessä Gauffinin kanssa suunnittelema rakennus valmistui 1914. Puisto- ja ympäristösuunnitelmassa työlaitoksen nykyiselle piha-alueelle oli suunniteltu toinen edellisen kanssa identtinen rakennus. Tätä ei kuitenkaan koskaan toteutettu vaan piha suunniteltiin arkkitehtoniseen tyyliin. Piha-alue oli laaja tasainen kenttä jossa istutukset oli sijoitettu symmetrisesti pihan keskilinjan molemmin puolin. Istutusalueita hallitsivat suoralinjaiset koristepuurivit. Koskelantien varteen istutettiin lehmusrivi samansuuntaisesti julkisivun kanssa. Varsinaisen muotopihan vieressä oli pensasaidalla erotettu oleskelualue. Puurivit ovat osittain säilyneet aina 90-luvulle asti mutta pihan peruskorjauksen yhteydessä puustoa on poistettu. Nykyään alkuperäisensuunnitelman mukaista kasvillisuutta on jäljellä muutama koristepuu, Koskelantien reunassa rakennuksen suuntainen lehmusrivi ja yksi iso hopeapaju. Piha-alueen vanha symmetrisen sommitelma, on puuriviä lukuunottamatta, kokonaan hävinnyt. Symmetrisen pihan keskeiset kulkuväylät hävisivät 1970-luvulla kun pihan keskiosa on nurmetettu. 2000-luvun alussa alueelle on toteutettu nykyiset vapaamuotoisemmat kulkuväylät 1990-luvulla laaditun peruskorjaussuunnitelman mukaisesti.



[28]



Rakennus F eli työlaitoksen asemapiirros vuodelta 1927. Suunnitelmassa on esitetty myös rakennuksen kaksioiskappale jota ei kuitenkaan koskaan rakennettu. (HKA)



Ilmakuva vuodelta 1943. Piha-alueen sommitelma oli nähtävissä 1930-luvun ilmakuvaista aina 1950-luvulle saakka. (KSV)





*Yleiskuva työlaitoksen piha-alueelle 2014.*

## OMINAISPIIRTEET

- Vuoden 1913 puistosuunnitelmassa työlaitoksen piha-alueelle on esitetty symmetrinen kokonaissommitelma.
- Piha-alueita peruskorjattu 1990-luvulla jolloin sommitelma on muuttunut vapaamuotoisemmaksi

## ARVOT

- Vanhasta muotopihassommitelmasta on säilynyt rakennuksen suuntainen lehmuskujanne ja muutamia yksittäisiä puita. Kujanne muodostaa osan myös Koskelantien katuvihreästä. *(kulttuurihist. arvo ja kaupunkikuvallinen arvo)*
- Näkymät Koskelantieltä *(Kaupunkikuvallinen arvo)*
- 1990-luvulla tehdyn peruskorjauksen yhteydessä piha-alueesta on tullut miellyttävä oleskelupiha *(toiminnallinen arvo)*



*Vanha hopeapaju työlaitoksen edustalla on vielä kohdallaisessa kunnossa. Hopeapajut ovat olleet luoneet alueelle omaleimaisen ilmeen. Puustoa uusittaessa vaahterat ja poppelit ovat korvanneet hopeapajut.*



*Muotopihan aikainen lehmuskujanne on alueella maisemallisesti merkittävä puurivi. Se on hieno muistuma piha-alueen historiaa mutta myös merkittävä osa Koskelantien katualueen vihreää luonnetta.*



*Vuoden 1996 istutussuunnitelman mukaan toteutettu oleskelualue. Etualalla vanha koristepuu joka on oletettavasti myös osa vanhaa muotopuutarhan aikaista sommitelmaa.*



## 6. ASUNTOLOIDEN YMPÄRISTÖ

1950-luvun puolivälissä tontin metsäiselle osalle rakennettiin neljä rakennusta henkilökunnan asuinrakennuksiksi. Rakennukset suunnitteli Hugo Borgström Helsingin kaupungin rakennustoimiston talonrakennusosastolla. Vanhoissa suunnitelmissa alueelle on esitetty sijoitettavaksi jopa viiden rakennuksen viuhkamaista ryhmää, mutta lopulta vain neljä toteutettiin. 50-luvun piharakentamiselle tyypillisesti rakennukset sijoitettiin maastoon sen ominaispiirteitä kunnioittaen ja rakennusten väliin jätettiin avoimet puistometsäpihat. Piha-alueilla lasten leikkipaikat ja oleskelualueet sijoitettiin melko lähelle rakennusta. Toiminta-alueiden välille tehtiin laattapolut.

### OMINAISPIIRTEET

- **Rakennukset ympäristöineen muodostavat yhtenevän 50-luvun asuinrakentamiselle tyypillisen kokonaisuuden toteuttaen avointa kaupunkirakenne ihannetta**
- **Pihatilat muodostuvat talojen välille jäävistä puustoisista alueista**
- **Alueella on runsaasti vanhaa puustoa**

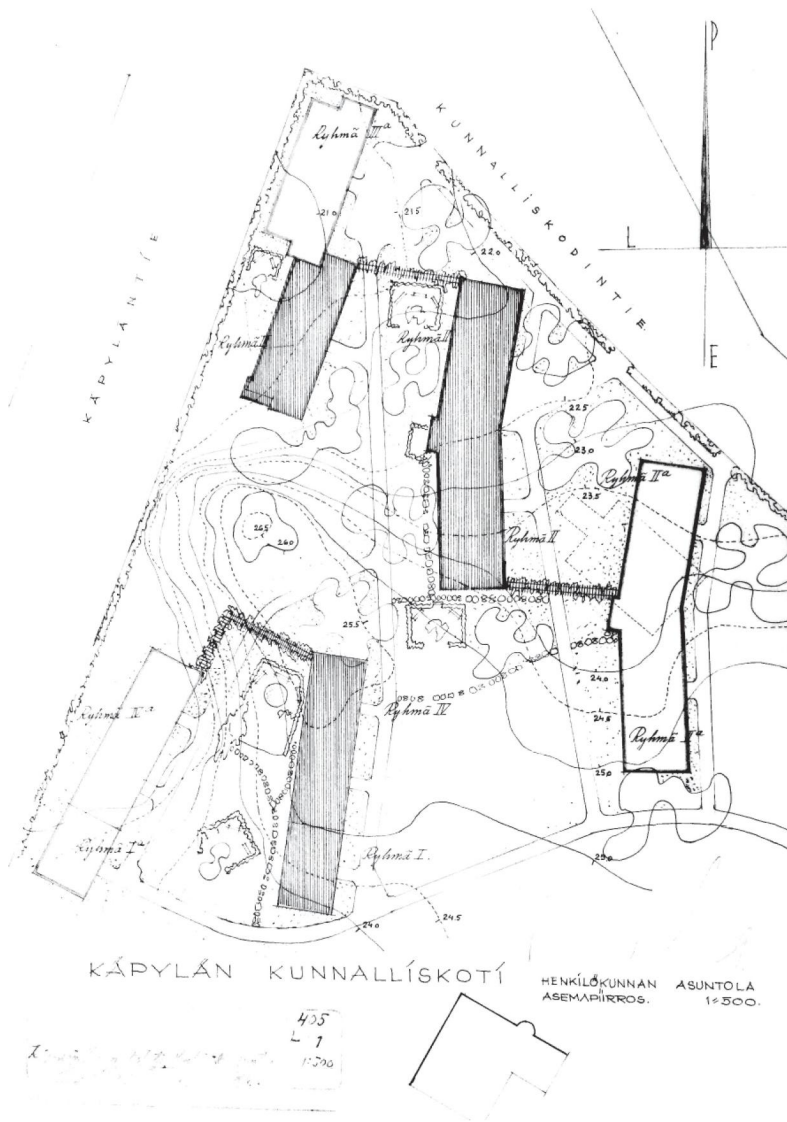
### ARVOT

- **Osa entistä maisemapuistoa** (*Kulttuurihistoriallinen arvo*)
- **Rakentaminen edustaa modernia kerrostumaa** (*Kulttuurihistoriallinen arvo*)
- **Metsäpihat** (*kulttuurihistoriallinen arvo, kaupunkikuvallinen arvo*)



Talojen väliin jäävillä metsäpihoilla on arvokkaita puuyksilöitä

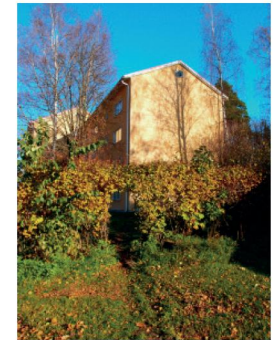




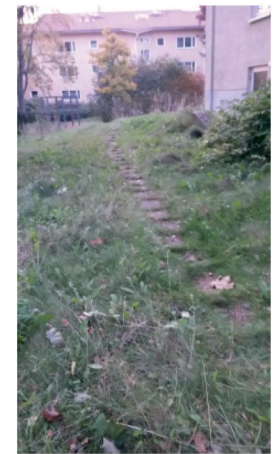
Käpylän kunnalliskodin asuntolan asemapiirros 1950-luvulta. Kuvan päälle on kirjoitettu "vanha" eikä sitä ole päivätty. Suunnitelmassa on esitetty viisi asuntola rakennusta nykyisen neljän rakennuksen sijaan. Suunnitelmassa on esitetty rakennusten välille pergoloita. Niitä ei kuitenkaan ole koskaan toteutettu. Piha-alueen polut on esitetty kivipintaisina. (HKR)



Asemapiirros asuinrakennusten alueelta vuodelta 1954. Suunnitelman on laatinut Hugo Borgström. Edellisestä suunnitelmasta poiketen vanha juuresvarasto on säilytetty ja asuinrakennuksia on kolme kappaletta. Piha-alueet on esitetty kuvissa hyvin luonnosmaisesti. Uutta edellisestä suunnitelmaan verrattuna on piha-alueelle sijoitettu pallopelikenttä. Tätä ei kuitenkaan koskaan toteutettu. (HKR)



Pensasaidat rajaavat asuntoloiden piha-alueita Käpyläntielle päin. Pensasaitaan on syntynyt kaariportti asukkaiden oikeiteiksi Käpyläntien suuntaan.



Asuinrakennuksen piha-alueilla on yhä vahoja betonikivi polkuja.



## 7. POHJOINEN REUNAVYÖHYKE

Kunnalliskodintien puoleinen tontin osa on sairaala-alueen historian ajan ollut puustoista aluetta. Nykyään se on jäänyt muuta piha-aluetta vähemmälle hoidolle ja on yleisilmeeltään epämääräinen. Osittain rehevä kasvillisuus toimii kuitenkin suojaviheralueena Kunnalliskodintielle päin. Keskusrakennuksen kohdalla piha-alue avautuu voimakkaasti ja visuaalisesti rakennus työntyy katutilaan asti. Alueella ei ole merkittäviä maisema-historiallisia arvoja.

### OMINAISPIIRTEET

- **Pohjoinen reunavyöhyke on kasvillisuudeltaan monilajinen mutta yleisilmeeltään epämääräinen alue. Koskelantien ja Kunnalliskodintien kulmassa oleva suuri poppelipuuryhmä on peräisin vasta 1960-luvulta vaikka poppelit ovat kuuluneet tyypillisesti jo 1900-luvun alun kasvivalikoimaan. Poppelien ikä huomioon ottaen ne voivat kasvaa paikalla vielä korkeintaan 20 vuotta**

### ARVOT

- **Alueella ei ole historiallisia arvoja**
- **Poppeliryhmässä on merkittäviä puuyksilöitä. Ryhmä toimii vihreänä näkymän päätteenä vanhankaupunginkoskelta päin saavuttaessa. (Kaupunkikuvallinen arvo)**



Kunnalliskodintien puoleisella rajalla on jäljellä vanhat betonitolpat. Nykyään alue on rajattu metalliaidalla ja pensasaidalla. Osittain tien laidan orapihlaja-aita on huonokuntoinen



Keskusrakennuksen Kunnalliskodinpuoleinen piha-alue on hyvin avoin. Tien reunassa oleva pensasaita luo selkeän rajauksen tontin ja katualueen välille. Suuremman kasvillisuuden puuttuessa keskusrakennus kuitenkin visuaalisesti työntyy katutilaan. Vastaparina keskusrakennuksen rakennusmassalle on kunnalliskodintien koillispuolella on korkeat lamellitilat.



Koskelantien ja kunnalliskodintien risteyksessä tontin kulmassa on suuri poppeli ryhmä. Kasvillisuus luo oivan näkösuojan kadulta tontille päin ja samalla hienon näkymän päätteen Vanhankaupunginkoskelta Koskelaan päin saavuttaessa. Poppelit eivät kuitenkaan ole alkuperäisen suunnitelman mukaisia vaan peräisin 1960-luvulta.



## 8. PESULAT JA HÖYRYLAITOS

Sairaalan pesulat valmistuivat Kunnalliskodintien pohjoispuolelle 1950-luvulla. Kunnalliskodintie kulmauksessa sijaitsevan pesulan on suunnitellut F.A.Virta 1952 ja suuremman rakennuksen Jonas Cedercreutz ja Helge Railo 1959. Pesularakennusten väliin sijoittui höyrylaitos jonka korkea punatiilinen piippu näkyi maisemassa kauas. Vanha pesularakennus purettiin vuonna 2013 ja nyt alueella on tasainen kenttä.

Pesuloiden ja höyrylaitoksen ympäristö on suunniteltu lähinnä autoliikenteen ehdoilla. Tontin reunamilla on jonkin verran suojaistutuksena toimivaa kasvillisuutta. Säilyneen pesularakennuksen takana on kallioleikkaus joka rajaa rakennuksen ympäristöstä. Pesularakennuksen alue sijoittuu Kunnalliskodintien ja Käpylätien päätteenä olevan ellipsin muotoisen liikenneympyrän läheisyyteen ja näin ollen se on osa näkymäympäristöstä liikenneympyrästä katsottaessa.

### ARVOT

- **Kallioleikkaus** (Maisemallinen arvo)
- **Alueella ei ole historiallisia arvoja**



Vuoden 1975 ilmaviistikuvassa pesularakennusta ei ole vielä purettu. Lamellitalojen viuhka hallitsee maisemaa yhdessä höyrylaitoksen piipun kanssa. Rakennusten ja katutilan rajatila on vaikeasti hahmotettava.



Pesularakennuksen edessä on pysäköintipaikkoja, josta johtuen katutilan rajautuminen on epämääräinen



Pesularakennuksen takana on komea kallioleikkaus



Suurempi pesularakennus on jo purettu. Nyt tyhjä tontti luo epämääräisen vaikutelman kunnalliskodintien katutilaan

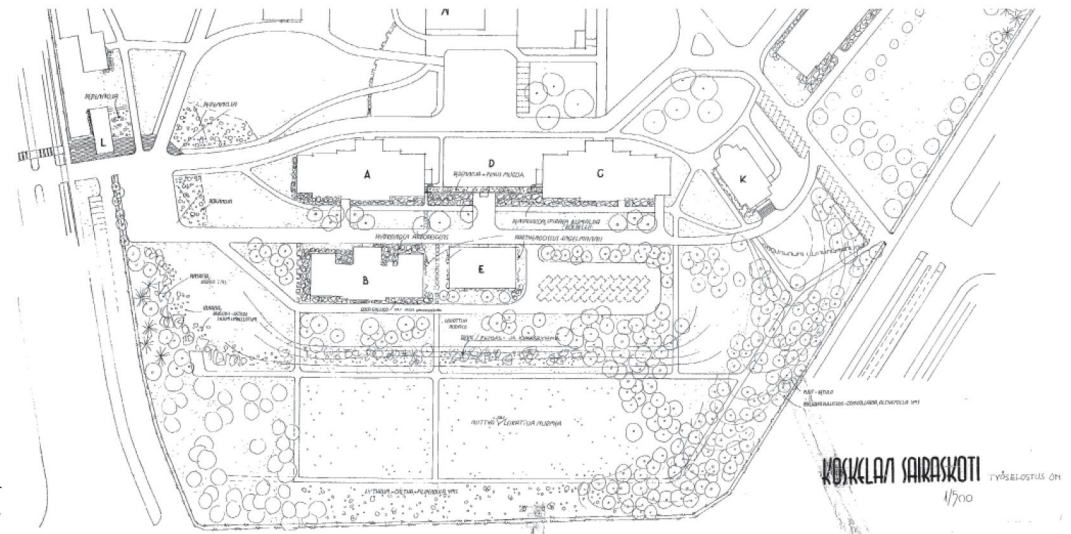
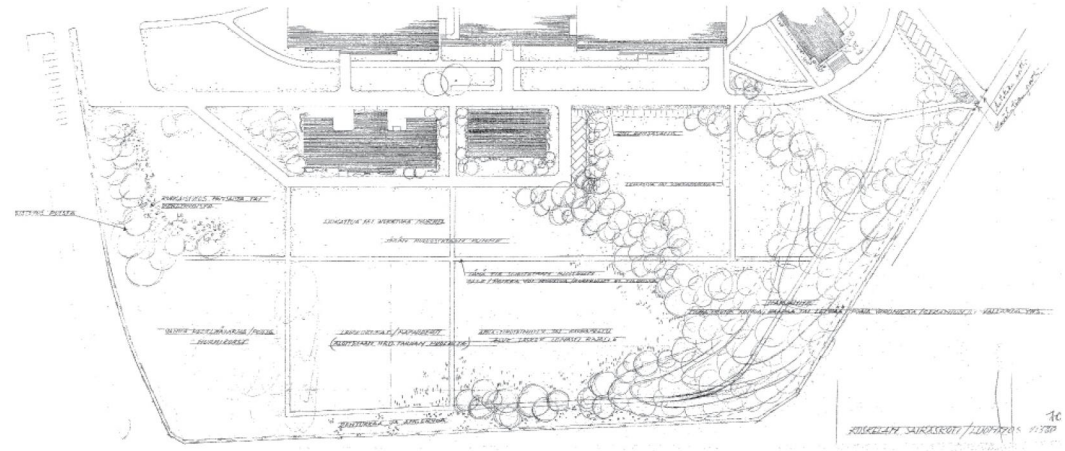






## 9. PUISTOALUE

Koskelan työ- ja vaivaistalo rakennettiin kauas kaupungin melskeestä maaseutumaiseen ympäristöön. Suuri osa tontista olikin aluksi maanviljelys ja puutarhanhoito käytössä. Osa parempikuntoisista potilaita pystyi työskentelemään pellolla. Viljelystoiminta jatkui aina vuoteen 1955 asti ja puutarhaa hoidettiin 60-luvulle saakka. Tavaraa tuotiin ja vietiin vaivaistalon työlaitokselta hevosvetoisella vaunulla kapearaitaista rautatietä pitkin pannuhuoneen kautta edelleen Oulunkylän asemalle. 70-luvulla tontin eteläosan viljelyalueet olivat jääneet pois käytöstä ja alueelle mahdollisesti istutettiin koivua. On myös mahdollista, että koivut ovat kylväytyneet alueelle itsekseen ja ne on ajan kanssa kouluttu puistomaisiksi puiksi. Nykyään koivupuisto on vihreä puoliavoin puistoalue jonne on 2000-luvulla rakennettu kävelyreitit ja oleskelualueita. Puistoalueella ei ole voimakasta historiallista arvoa. Visuaalisesti se muodostaa miellyttävän edustan vanhoille rakennuksille ja on miellyttävä ympäristö laitosalueen käyttäjille ja mahdollisesti myös lähiseudun asukkaille.



*Tontin eteläosan puistoalueesta on tehty useampia puistosuunnitelmia. Suunnitelmissa alueen vanhaa viljelyhistoria on haluttu tuoda esiin. 1970-luvulla alue kuitenkin istutettiin koivulle. Puiston länsiosaa on aiemmin istutettu kuin itäosan koivuryhmät. Ilmakuvassa 1975 koivupuiston on nähtävissä että alueella on ollut myös kukkaryhmä. (HKR)*



## OMINAISPIIRTEET

- Historiallinen tausta kunnalliskodin viljelyalueella joka muutettiin puistoksi 1970-luvulla
- Puoliavoin puistomainen koivumetsä. Alue toimii tällä hetkellä sairaalan ja lähialueen asukkaiden puistoalueena

## ARVOT

- Miellyttävä, viihtyisä puistoalue *(toiminnallinen arvo)*
- Puurivit pysäköintialueiden reunoilla *(kaupunkikuvallinen arvo)*
- Säilynyt muutamia vanhoja omenapuita viljelytoiminnan jäljiltä *(kulttuurihistoriallinen arvo)*

Koivupuisto on puoliavoin puistotila sairaalarakennusten eteläpuolella. Vaalearunkoiset koivut ja niiden varjostava lehvästö luovat visuaalisesti ja ilmastollisesti miellyttävän levähdyspaikan sairaala-alueen asiakkaille kuten myös lähiseudun asukkaille. Alueelle on sijoitettu useampia oleskelualueita ja toiminnallisia pisteitä. Alueella toimiva päiväkotikäyttää puistoa myös ahkerasti.



Näkymä etelästä kunnalliskodille päin. Paviljonkirakennusten pari ja niiden keskellä oleva pannuhuone piippuineen hallitsee maisemaa. Nykyään rakennukset jäävät koivikon taakse. Puunrunkojen välistä avautuu joitakin näkymiä kohti rakennusten julkisivuja.

Puistoalue rajautuu kahdessa paikassa pysäköintilaueseen koivurivillä. Toinen alueista on tontin ulkopuolella ja toinen pysäköintialueista sijaitsee Paviljonki C:n edustalla.





## 10. PYSÄKÖINTIALUEET

Puistoalueen koillisreunalla sijaitsee noin 60 autopaikan pysäköintialue. Alue perustettiin 1990-luvulla vieraisen asuinkorttelin tarpeisiin. Alue on mittakaavaltaan miellyttävä ja yleisilmeeltään vehreä. Autopaikat on rajattu toisistaan pensasaidoilla. Tontin puolelta pysäköintialuetta rajaa koivu rivi ja joitakin poppeleita

Toinen pysäköintialue rakennettiin jo 1960-luvulla. Aluksi se rajattiin pensasaidalla ja poppelipuuvilla pois sairaalan käyttöpiha-alueesta. Nykyään pysäköintialue on enemmän osa pihaa ja se rajautuu katualueeseen metalliaidalla ja koivurivillä. Pysäköintialue jää miellyttävästi puurivien varjoon eikä hahmotu pihan puolelle laajana kenttänä. Puurivi kadun puolella vehreyttä miellyttävästi myös Käpyläntien katutilaa.

### OMINAISPIIRTEET

- Istutuksin jäsennöity, pienimittakaavainen pysäköintialue. Pysäköintialueiden reunalla puurivit.

### ARVOT

- Pysäköintialueella on kasvillisuuden ja autopaikkojen rytmittämisellä saavutettu miellyttävä ja viihtyisä mittakaava
- Puurivit autopaikka-alueen reunassa (*Kaupunkikuvallinen arvo*)
- Näkyvät kadulta sairaala-alueelle (*Kaupunkikuvallinen arvo*)

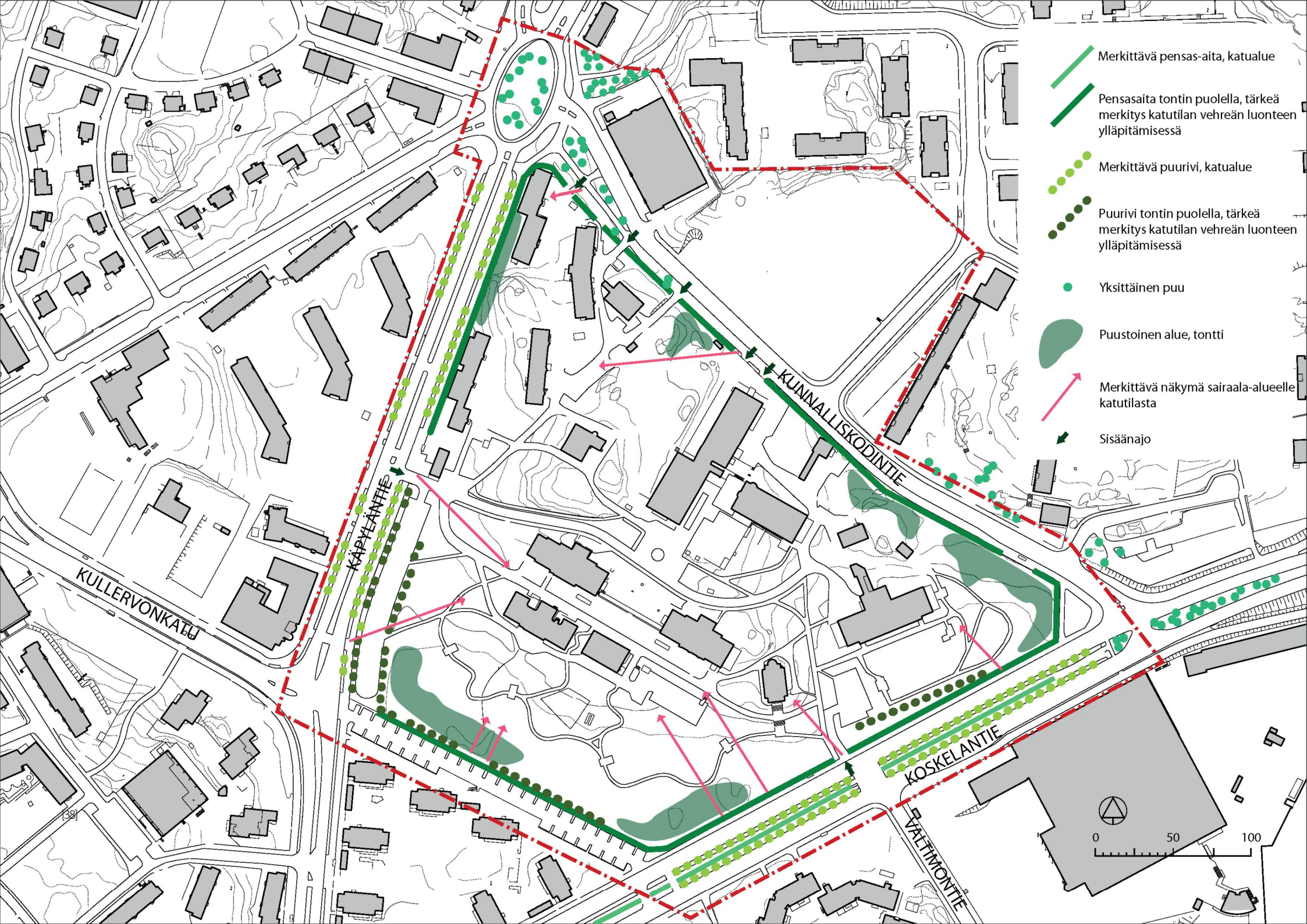


*Pienimittakaavainen pysäköintialue sairaala-alueen lounaispuolella.*

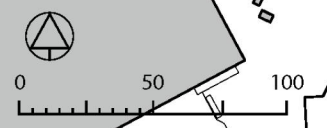


*Laaja pysäköintialue Käpyläntien varressa. Alue on rajattu Käpyläntiestä koivurivillä ja puistoalueesta poppelirivillä. Puurivit ovat kaupunkikuvallisesti merkittäviä.*





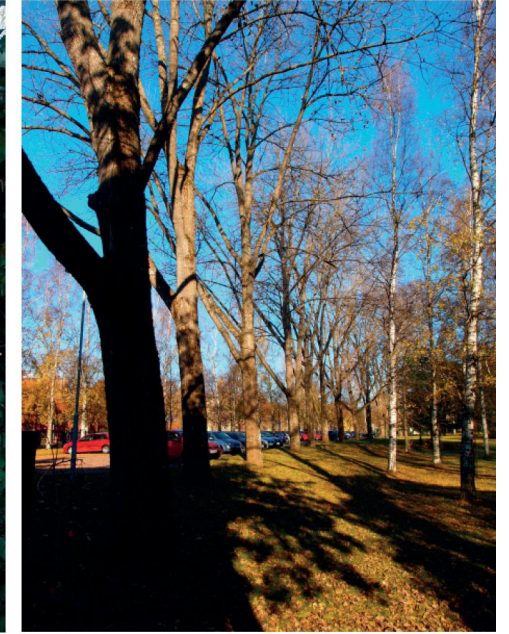
- Merkittävä pensas-aita, katualue
- Pensasaita tontin puolella, tärkeä merkitys katutilan vihreän luonteen ylläpitämisessä
- Merkittävä puurivi, katualue
- Puurivi tontin puolella, tärkeä merkitys katutilan vihreän luonteen ylläpitämisessä
- Yksittäinen puu
- Puustoinen alue, tontti
- Merkittävä näkymä sairaala-alueelle katutilasta
- Sisäänajo





## RAJAUTUMINEN YMPÄRÖVIIN KATUIHIN JA KAUPUNKITILAAN

Koskelan sairaala alue on kolmen kadun ympäröimä. Eteläpuolelta sairaalan tontti rajautuu Koskelantiehen, luoteisreunalta Käpyläntien puistokatuun ja koillisesta Kunnalliskodintiehen. Sairaalan rakennukset sijaitsevat tontin keskellä niin että katutilat pysyvät eheinä ja puistomaisina. Sairaala-alueetta rajaavat pensasaidat ja katujen suuntaiset puurivit tulevat leveällä lehvästöllään myös osaksi katutilaa.



*Sairaala-alue on rajattu alunperin ympäristöstä lauta-aidalla. 1930-luvun ilmakuvasa etelä- ja länsiosia tontista on rajattu leikatulla pensasaidalla. Myöhemmin pensasaidan paikat ovat hieman vaihdelleet. Alunperin esimerkiksi työlaitoksen piha-alue on rajautunut ainoastaan puurivillä katualueeseen. Nykyään lähes koko aluetta ympäröi metalli- ja pensas aita. Merkittävät puurivit ovat rajaamassa katutilaa työlaitoksen edustalla ja Käpyläntien pysäköintilaukeen reunassa.*





## KOSKELANTIE

Koskelantien puistokatu edustaa 1930-luvun klassismin ja funktionalismin suunnitteluihanteita ja liittyy olennaisesti valtakunnallisesti arvokkaaseen rakennettuun kulttuuriympäristöön (RKY 2009). Katuosuus Käpyläntieltä Kunnalliskodintielle on ilmeisesti toteutettu vasta 1950-luvulla.

Katutila muodostuu kolmesta lähes yhtä leveästä osasta. Ulompana katualueen reunassa on jalkakäytävät sen jälkeen asfaltoidut kolmikaistaiset ajoradat molempiin kulkusuuntiin. Ajoväylien keskelle jää noin 11 metriä leveä viherkaistale joka muodostuu kahdesta lehmusrivistä, asfaltoidusta pyörätiestä ja sorapäälysteisestä kävelykaistasta. Viherkaistan kevyenliikenteenväylien välissä on noin metrin korkuinen pensasaita. Sairaalan piha-alueen suuret puut ja korkeat pensasaidat lisäävät merkittävästi katutilan vehreyttä.

Koskelantie on kulttuurihistoriallisesti, rakennustaiteellisesti merkittävä alue ja maisema-arkkitehtonisesti merkittävä yhtenäinen kaupunkiakseli sekä kaupunkirakennustaiteellisesti edustava esimerkki aikakautensa katusuunnittelusta.



*Koskelantien puistokatu on edustava esimerkki aikakautensa katusuunnittelusta*



*Vanhan työlaitoksen eli nykyisen rakennus F:n edustalla vanha lehmuskujanne jonka lehvistö vehreyttä merkittävästi myös katutilaa*



*Rakennusten kauniit julkisivut näkyvät katutilaan kasvillisuuden välistä*



*Ajoväylien keskelle jää viheralue joka koostuu pensasaidasta, kevyenliikenteen väylistä ja lehmusriveistä*



*Tontin puolella oleva leikattu pensasaita rajaa miellyttävästi katutilaa.*



## KUNNALLISKODINTIE

Kunnalliskodintien sijoittuu sairaala-alueen koillispuolelle. Tien linjaus on nykyisellä paikallaan jo 1900-luvun alun opaskartoissa. Kunnalliskodintietä ei ole koskaan rakennettu puistokaduksi. Katutilaa jäsentää sairaala-alueen puolelta pensas- ja teräsverkkoaita. Lamellitalojen ja pesularakennuksen puolelta katutilan rajautuminen on epämääräinen. Kadulla ei ole kulttuurihistoriallisesti, rakennustaiteellisesti tai maisemakulttuurin kannalta erityisiä tunnustettuja arvoja.



*Kunnalliskodintien päätteellä on komea ellipsin muotoinen lehmuryhmä.*

*Kunnalliskodintien katutila on osittain hyvin hajanainen. Kunnalliskodinpuolella katutilaa rajaa pensas- ja metalliaita. Sisäänajoliittymät rikkovat yhtenäistä reunaa merkittävästi. Jalankulkualueella kasvaa kaksi komeaa mäntyä jotka luovat omaleimaisen paikan alueelle. Pesularakennusten ja höyrylaitoksen puoleinen rajautuminen katutilaan on hyvin väljä. Lähellä Kooskelantietä olevat lamellitalot tunkeutuvat lähelle katutilaa ja hallitsevat maisemaa.*





## KÄPYLÄNTIE

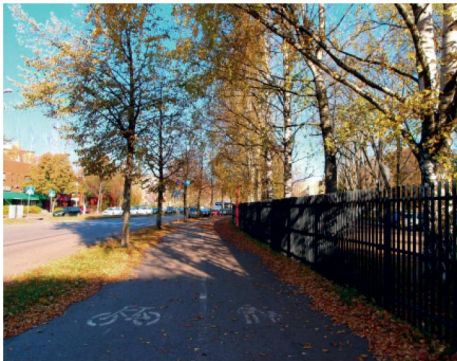
Käpyläntie edustaa Koskelantien tavoin 1930-luvun klassismin ja puutarhakaupunki-ideologian suunnitteluhanteita. Se on osa suomalaista 1900-luvun alun arkkitehtuurin historiaa ja liittyy olennaisena osana kaupunginosien rakennettuun ympäristöön. Käpyläntie on toteutunut pääosin alkuperäisen kaupunkisuunnitelman mukaisena ja se on osa kaupunginosia yhdistäviä puistokatujen sarjaa.

Katutila muodostuu molemmin puolin katua olevista lehmusriveistä ja keskikaistan harvakseltaan olevista poppeleista. Kadun molemmilla puolilla on kevyen liikenteen väylät (jaettu pyörä/kävelytie). Katuosuus päättyy suureen, ellipsin muotoiseen liikenneympyrään, jonka keskellä kasvaa ryhmä kookkaita lehmuksia. Puistokatu jatkuu Oulunkyläntienä Koskelan 1930-luvun lopulla rakennetun puutaloalueen läpi, kadulle on istutettu vaahterakujanne. Arvokas katuosuus päättyy Oulunkyläntien kentän pohjoiskulmaan, josta Oulunkyläntie jatkuu edelleen Oulunkylän asemalle. Ellipsistä pohjoiseen Käpyläntie jatkuu leveänä, ilman katupuustutuksia, päättyen Käpytien risteyksen käänntöpaikalle.

Koskelantieltä Oulunkylään johtava puistokatujen sarjassa on säilynyt kerroksia eri aikakausilta. Käpyläntien nykyiset kaistajärjestelyt ja tien päätteenä oleva ellipsin muotoinen liikenneympyrä on luultavasti rakennettu vasta 60-luvulla. Kadun nykyiset lehmukset ja keskiosan aukkoinen poppelirivi on luultavasti noin 80-luvulta. 1990-luvulla kadulle on istutettu punaisia ja valkoisia hansaruusuja. Koskelan sairaalan sisään-tulossa kukkakioskin kohdalla on uurrettuja betonilaattoja, todennäköisesti 1950-luvulta.

Käpyläntie on kulttuurihistoriallisesti, rakennustaiteellisesti merkittävä alue ja maisema-arkkitehtonisesti merkittävä, eriluonteisista osista koostuva katutilasarja. Käpyläntien, Kunnalliskodintien ja Pohjolankadun päätteenä oleva ellipsin muotoinen lehmusryhmä on kaupunkikuvallinen maamerkki. Katusommitelmaa kehystävä rakennuskanta edustaa 1930- 40 lukujen klassismia ja puutarha-kaupunki-ideologiaa.

*Käpyläntien alussa katutilarajautuu puukujanteella ja metalliaidalla katutilaan. Kukkakaupan takaa jatkuu yhtenäinen pensasaita aina liikenneympyrälle saakka. Asuntolarakennusten julkisivut ovat merkittävä osa katutilaa*







Kuva oikea: Ilmakuva 2014 (KSV)



## ALUEEN MAISEMAHISTORIALLISET ARVOT

Koskelan sairaala alue edustaa oman aikansa sairaala-rakentamista. mutta sen piha-alueilta on löydettävissä, useita eri kerroksia, eri aikakausille tyypillisestä ympäristörakentamisesta. Asuntolarakennukset piha-alueineen edustavat hyvin 1950-luvun asuinrakentamisen tyyppi-aihteita. Alue on säilynyt eheänä kokonaisuutena. Paviljonkirakennusten välinen poikittaisakselilta on yhä löydettävissä vuosisadan alulle tyypillistä aksiaalisuutta ja symmetrian ihannoitua. Sisäänkäyntiaukion toteutunut ja nyttemmin jo hävinnyt suunnitelma kertoo hyvin vuosisadan alkuvuosikymmenien puutarhasuunnittelusta alueella.

Sairaala-alueella on runsaasti kasvillisuutta. Puusto on kaupunkikuvallisesti ja kaupunkivihreyden säilymisen kannalta arvokasta. Alueelle tyypillinen puistometsämäisyys on melko harvinainen piirre nykyisessä tiivistyvässä kaupunkirakenteessa. Puuryhmien ohella alueella on ympäröivien katutilojen vehreyden kannalta merkittäviä rajaavia puurivejä ja pensasaitoja.

Kaupunkikuvallisten ja kasvillisuus arvojen lisäksi alueella on merkittäviä toiminnallisia arvoja lähiseudun asukkaille. Sairaala-alue on koettu hyvin suljettuna tilana mutta vanhan viljelyalueen muuttuessa koivupuistoksi on sen käyttö pikkuhiljaa yleisenä lisääntynyt. Koivupuiston alueelle on viimeisimmän peruskorjauksen yhteydessä lisätty runsaasti oleskelupaikkoja ja toimintalaitteita.



Poikittaisakseli vuonna 2014



Koivupuiston oleskelualue vuonna 2014



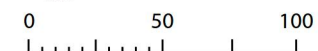
Punatammi keskusrakennuksen edustalla vuonna 2014



Koivurivi pysäköintialueen reunassa vuonna 2014

## ARVOT:

-  Historiallisesti tärkeät suunnitelmasommitelmat ja alueet
-  Fragmentoitunut alue, historiallisia kerrostumia eri aikakausilta
-  Modernin aikakauden kerrostuma
-  Toiminnallinen arvo: puistoalue  
Visuaalinen arvo: pienimittakaavainen pysäköintialue
-  Ei merkittäviä arvoja





## POHJOINEN REUNA

Poppelit joiden joukossa on merkittäviä puuyksilöitä.

Suojaava viherkaista kunnalliskodin tielle päin

## ASUNTOLOIDEN YMPÄRISTÖ

Edustaa sairaala-alueen modernia kerrostumaa

Metsäpihat, avoin kaupunkirakenne

## HALLINTORAKENNUKSEN YMPÄRISTÖ

Hallintorakennus ympäristöineen on osa sairaala-alueen vanhinta kerrostumaa

Alkuperäinen sommitelma on säilynyt hyvin

Alueen tiestö ja rakenteet on säilyneet kohtalaisesti.

Hallintorakennuksen ympäristössä yksittäisiä hyvin säilyneitä istutettuja havupuita (sembramänty, pihta)

## POIKITTAIKSELINEN

Sisäänkäyntiaukio ja poikittaisakseli ovat sairaala-alueen vanhinta puutarhahistoriallista kerrostumaa.

Alueen kasvillisuuden säilyneisyys on kohtalainen. Sisäänkäyntiaukiolla on säilynyt yksittäisiä lehmuksia 1930-luvun sommitelman lehmusriveistä sekä vaahteroita 1960-luvulta

Alueen tilallinen säilyvyys kohtalainen. Poikittaisakseli eli piha-alue rakennusten välissä on säilyttänyt alkuperäisen yleishahmon puurivineen. Mittakaava rakennusten ja piha-tilan välillä on hieman muuttunut paviljonkirakennusten laajentumisen yhteydessä 1940-1959 luvuilla. Näkymä pääakselille on hävinnyt D-rakennuksen rakentamisen jälkeen.

## PYSÄKÖINTIALUEET

Pysäköintialueella on kasvillisuuden ja autopaikkojen rytmittämisellä saavutettu miellyttävä ja viihtyisä mittakaava

Näkymät puuriven välistä

## G-RAKENNUKSEN JA KESKUSRAKENNUKSEN PIHA-ALUEET

Alueen kerroksellinen historia: 60-luvun kokonaisomitelma, vanhat portaat G-rakennuksen ylätasolta alemmalle tasolle

Maisemallisesti merkityksellisiä yksittäispuita ja puuryhmiä: Keskusrakennuksen edustan punatammi, vanhat koristeome-napuut, jalopähkinä

## KAPPELIN YMPÄRISTÖ

Kappeli ympäristöineen on alueen vanhinta puutarhahistoriallista kerrostumaa.

Alkuperäinen suunnitelmasommitelma on säilynyt kappelin välittömässä läheisyydessä hyvin.

Alkuperäisen sommitelman mukaista kasvilisuutta säilynyt kappelin ympäristössä kohtalaisesti. Metsämännyn kappelin itäpuolella ja kultasadepensaat symmetrisesti portaikon molemminpuolin.

## TYÖLÄITÖKSEN PIHA-ALUEET

Vanha lehmuskujanne

Piha-alueita peruskorjattu 1990-luvulla.

Avoin piha-alue mahdollistaa kauniin julkisivun näkyvyyden katutilaan

## PUISTOALUE

Miellyttävä, viihtyisä puistoalue

Historiallinen tausta rakentamisesta avoimena alueena

Jäljellä muutamia vanhoja omenapuita, muistuma alueen aiemmasta käytöstä viljelymaana

Puiden lomasta näkymiä sairaala-alueelle

